



Tilastokeskus

TALONRAKENTAMINEN JA SUHDANTEET

Huhtikuu 2001

Rakentaminen 2001:9

Lisätietoja: Anja Räisänen

Vastaava tilastojohtaja: Ilkka Hyppönen



TALONRAKENTAMINEN JA SUHDANTEET

Hyvä lukija

Julkaisu sisältää talonrakennusalan tuoreimmat tilastotiedot suhdanteiden seurantaa varten.

Julkaisu ilmestyy Rakentaminen sarjassa.

Lisätietoja:

Anja Räisänen (09) 1734 2230
tai ko. sivun alalaidassa mainittu henkilö

Vuosikertahinta 340 mk.
Ilmestyy 11 kertaa vuodessa.

© 2001 Tilastokeskus

Julkaisun tiedot vapaasti lainattavissa. Lainattaessa mainittava ko. tiedon kohdalla ilmoitettu lähde.

ISSN 0784-8390/Rakentaminen
ISSN 1238-7142/Talonrakentaminen ja Suhdanteet

Rakentaminen 2001:9
Byggbandet
Construction

SVT
Suomen virallinen tilasto
Finlands officiella statistik
Official Statistics of Finland

sähköposti:
rakennus.suhdanne@tilastokeskus.fi

Uudisrakentaminen, työllisyys ja hintaindeksit <u>muutosprosentteineen</u>	3
<u>Uudisrakentaminen</u>	4
<u>Uudisrakentamisen volyyymi-indeksi</u>	5
<u>Rakentamisen volyyymi-indeksit</u>	7
<u>Myönnetty rakennusluvat</u>	8
<u>Korjausrakentaminen</u>	10
<u>Talonrakennusyri-tysten liikevaihto- ja palkkasummaindeksit</u>	11
<u>Talonrakennusalan työllisyys</u>	12
<u>Rakennusaineteollisuus</u>	13
<u>Rakennuskustannusindeksi</u>	14
<i>Väestörekisterikeskuksen liite:</i> <u>Uusimmat suuret rakennuskohteet</u>	15

Trendi kuvaa sarjan pitkän ajan suhdannevaihtelua.

Tämän julkaisun trendikuviot on tuotettu X11-ARIMA -kausitasoitusmenetelmällä.

Se on laskennallinen menetelmä, jonka avulla pyritään poistamaan alkuperäisistä sarjoista säännöllisenä toistuva vuodenaajoista johtuva vaihtelu. X11-ARIMA perustuu pitkälle kehitettyyn liukuvien keskiarvojen menetelmään.

UUDISRAKENTAMINEN, TYÖLLISYYS JA HINTAINDEKSIT MUUTOSPROSENTTEINEEN

UUDISRAKENTAMINEN

2000												2001
tammi	helmi	maalis	huhti	touko	kesä	heinä	elo	syys	loka	marras	joulu	tammi
2,12	3,88	4,76	4,18	5,56	6,09	2,29	4,27	3,74	2,78	2,93	2,60	1,71
-12	31	15	-6	17	9	-24	27	-2	-12	6	8	10
2 510	3 539	3 992	4 358	4 284	4 737	1 752	2 830	2 396	2 400	2 160	1 784	1 217
1,69	1,83	2,69	4,00	4,90	4,74	3,38	3,96	4,01	3,35	2,55	1,57	
21	37	14	24	7	-1	-14	-14	-10	10	-4	-9	
1 500	1 590	2 680	3 490	5 030	3 280	2 320	3 460	2 690	2 270	2 140	1 250	
174,2	161,2	150,5	150,1	166,4	186,4	205,6	219,0	225,4	222,7	211,2	192,3	175,7
9,8	14,8	14,8	13,6	17,7	14,5	12,5	9,1	6,4	6,3	5,9	6,6	0,9

Myönnetty rakennusluvut, milj. m³
Muutos-% edellisen vuoden vastaavasta kuukaudesta ¹⁾

Myönnetty rakennusluvut asunnoille, kpl

Aloitettut rakennukset, milj. m³ ks. sivu 4
Muutos-% edellisen vuoden vastaavasta kuukaudesta

Aloitettut asunnot, kpl ks. sivu 4

Uudisrakentamisen volyyymi-indeksi 1995=100
Muutos-% edellisen vuoden vastaavasta kuukaudesta.

TYÖLLISYYS

2000												2001
helmi	maalis	huhti	touko	kesä	heinä	elo	syys	loka	marras	joulu	tammi	helmi
121	111	110	134	130	124	138	126	120	119	118	104	118
7	9	1	10	6	-8	7	3	-2	3	4	-11	-3
24	24	22	18	17	17	17	17	18	19	21	22	22
-14	-15	-14	-17	-16	-15	-14	-14	-13	-13	-12	-12	-10
482	701	792	1017	970	761	849	716	515	370	342	416	616
16	21	3	0	18	0	15	4	9	23	20	18	28

Talonrakennusalan työlliset, 1000 henkeä
Muutos-% edellisen vuoden vastaavasta kuukaudesta

Talonrakennusalan työttömät, 1000 henkeä
Muutos-% edellisen vuoden vastaavasta kuukaudesta (Lähde: Työministeriö)

Talonrakennusalan avoimet työpaikat, kpl
Muutos-% edellisen vuoden vastaavasta kuukaudesta (Lähde: Työministeriö)

HINTAINDEKSIT

2000												2001
helmi	maalis	huhti	touko	kesä	heinä	elo	syys	loka	marras	joulu	tammi	helmi
106,7	107,0	107,5	108,0	108,3	108,5	108,8	108,9	109,4	109,4	109,5	109,8	110,7
2,5	2,7	3,1	3,1	3,1	3,1	3,0	2,9	3,2	3,2	3,2		
98,5	99,0	99,4	100,1	100,4	100,5	100,7	100,8	101,0	100,8	100,7	101,0	101,9
											2,8	3,4
106,2	106,9	107,2	107,7	108,2	108,3	108,5	109,3	109,4	109,3	109,1	108,9	109,5
2,7	3,1	2,7	2,9	3,5	3,7	3,8	4,2	4,1	4,0	3,5	3,3	3,1

Rakennuskustannusindeksi 1995=100
Muutos-% edellisen vuoden vastaavasta kuukaudesta

Rakennuskustannusindeksi 2000=100
Muutos-% edellisen vuoden vastaavasta kuukaudesta

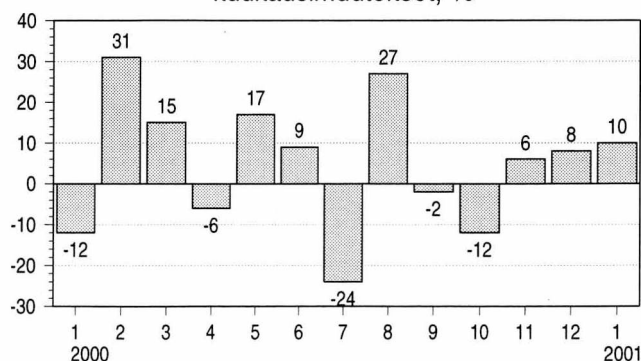
Kuluttajahintaindeksi 1995=100
Muutos-% edellisen vuoden vastaavasta kuukaudesta

ASUNTOJEN HINTAINDEKSIT 1983=100

1999				2000			
I nelj.	II nelj.	III nelj.	IV nelj.	I nelj.	II nelj.	III nelj.	IV nelj.
201,3	206,8	214,2	219,1	223,0	226,2	221,8	218,6
7,5	8,2	9,1	10,8	10,8	9,4	3,5	-0,2

Asunnot yhteensä
Muutos-% edellisen vuoden vastaavasta neljänneksestä

Myönnettyjen rakennuslupien kuutiomäärien
kuukausimuutokset, %



¹⁾ Myönnettyjen rakennuslupien kuutiomäärien muutosprosentit lasketaan edellisen vuoden vastaavan ajankohdan ennakkotiedoista.

Uudisrakentaminen

UUDISRAKENTAMINEN

UUDISRAKENTAMINEN, milj. m³

	Myönnettyt rakennusluvut		Aloitettut rakennukset ¹⁾	
Koko maa	2000*	2001*	1999	2000*
tammi	2,12	1,71	1,39	1,69
helmi	3,88		1,34	1,83
maalis	4,76		2,35	2,69
huhti	4,18		3,22	4,00
touko	5,56		4,58	4,90
kesä	6,09		4,80	4,74
heinä	2,29		3,91	3,38
elo	4,27		4,58	3,96
syys	3,74		4,44	4,01
loka	2,78		3,03	3,35
marras	2,93		2,66	2,55
joulu	2,60		1,73	1,57
Koko vuosi	45,22		38,04	38,66

1) Aloitusten kuukausiarvot julkaistaan neljänneksittäin.

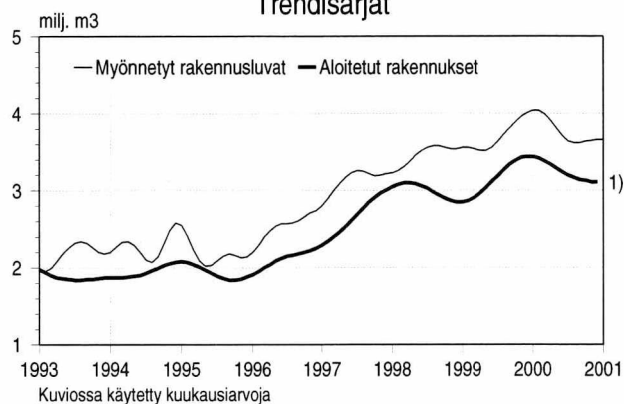
ASUNNOILLE MYÖNNETTYT RAKENNUSLUVAT

	Asunnot, kpl	
Koko maa	2000*	2001*
tammi	2 510	1 217
helmi	3 539	
maalis	3 992	
huhti	4 358	
touko	4 284	
kesä	4 737	
heinä	1 752	
elo	2 830	
syys	2 396	
loka	2 400	
marras	2 160	
joulu	1 784	
Koko vuosi	36 742	

MYÖNNETTYT RAKENNUSLUVAT, 1 000 m³ Pääkaupunkiseutu

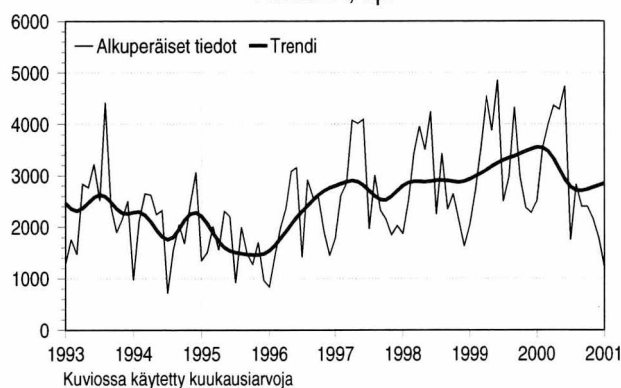
	2000*	2001*
tammi	330	390
helmi	1 333	
maalis	1 495	
huhti	559	
touko	828	
kesä	864	
heinä	469	
elo	894	
syys	580	
loka	356	
marras	651	
joulu	589	
Koko vuosi	8 949	

Trendisarjat



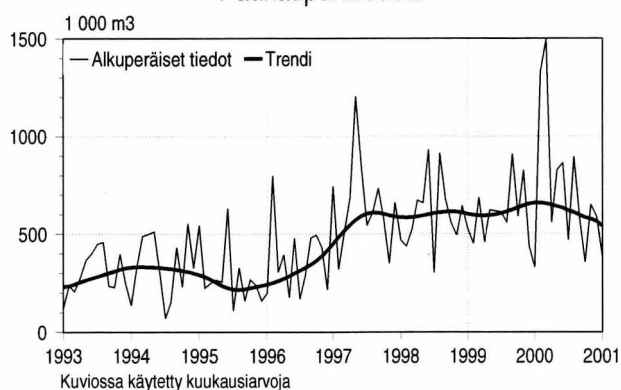
Uudisrakentaminen

Asunnot, kpl



Myönnettyt rakennusluvut

Pääkaupunkiseutu



Myönnettyt rakennusluvut

Lähde: Tilastokeskus, SVT Rakentaminen, Rakennus- ja Asuntotuotanto
Tiedustelut: Paula Salminen (09) 17 341

UUDISRAKENTAMISEN VOLYYMI- INDEKSI 1995 = 100



Uudisrakentamisen volyyymi-indeksi 1995=100



Uudisrakentamisen volyyymi-indeksi 1995=100

Volyyymi-indeksi 1995=100

kuvaa uudisrakentamisen tuotannon bruttoarvon kehitystä vuoden 1995 hintatasossa.

Tarkastelun kohteena on kaikki se toiminta, jonka tuloksena syntyy uudisrakennuksia tai talonrakennusten laajennuksia.

Volyyymi-indeksissä oma-toiminen rakentaminen on arvostettu saman hintaiseksi kuin vastaava ulkopuolisen urakoitsijan tekemä työ. Volyyymi-indeksin avulla voidaan seurata tarkasteltavana olevalla ajanjaksolla käynnissä olevilla rakennustyömailla syntyvän uuden työn (rakennustyökokonaisuuden) arvon kehittymistä

Vuoden 2000 lopulliset tiedot julkaistaan vuoden 2001 kesäkuussa. Siihen saakka vuoden 2000 tiedot ovat ennakkollisia. Aina samalla kun tuoreimmat tiedot julkaistaan, korjataan aiempia ennakkotietoja.

Volyyymi-indeksiä on selostettu tarkemmin lokakuun 1999 julkaisussa.

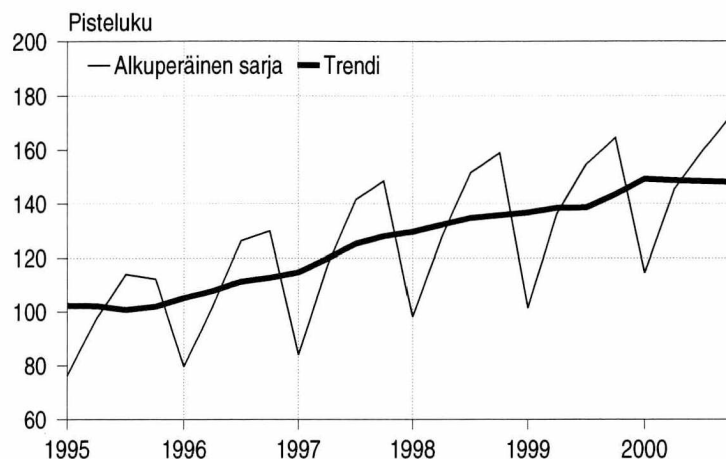
UUDISRAKENTAMISEN VOLYYMI- INDEKSI 1995 = 100

		Koko rakentaminen			Asuinrakentaminen			Muu rakentaminen			Koko rakentamisen yhteensä Muutosprosentti
		Yhteensä	Liike- taloudelli- nen raken- taminen	Oma- toiminen raken- taminen	Yhteensä	Liike- taloudelli- nen raken- taminen	Oma- toiminen raken- taminen	Yhteensä	Liike- taloudelli- nen raken- taminen	Oma- toiminen raken- taminen	
1995		100,0	100,0	100,0	100,0	100,0	100,0	100,0	100,0	100,0	
1996		105,1	103,8	107,2	93,7	87,3	103,5	114,8	116,8	111,0	5,1
1997		128,8	125,7	134,1	132,8	126,5	142,3	125,3	125,0	126,0	22,5
1998		152,2	149,3	157,1	146,5	130,7	170,6	157,0	164,0	143,5	18,2
1999		170,9	167,6	176,7	173,8	156,7	199,7	168,5	176,2	153,6	12,3
2000*		188,8	193,5	180,5	181,2	164,9	206,0	195,2	215,9	155,0	10,5
1999	VII	182,7	163,2	216,6	190,7	164,0	231,4	175,9	162,6	201,8	10,9
	VIII	200,8	174,9	245,7	213,5	174,6	272,7	189,9	175,1	218,6	9,9
	IX	211,8	185,3	257,7	227,8	180,7	299,4	198,0	188,8	215,9	10,3
	X	209,6	183,5	254,8	231,0	181,6	306,0	191,2	184,9	203,4	9,0
	XI	199,5	183,7	227,0	216,0	176,4	276,2	185,3	189,3	177,6	8,0
	XII	180,4	178,1	184,5	187,3	164,4	222,1	174,6	188,8	146,8	7,8
2000*	I	174,2	182,9	159,1	173,4	164,5	187,0	174,9	197,4	131,0	9,8
	II	161,2	181,1	126,7	153,0	155,5	149,2	168,2	201,1	104,1	14,8
	III	150,5	176,8	104,8	140,2	152,9	120,9	159,3	195,6	88,7	14,8
	IV	150,1	176,9	103,7	138,0	151,7	117,1	160,5	196,6	90,4	13,6
	V	166,4	183,4	137,0	155,5	161,5	146,4	175,8	200,6	127,6	17,7
	VI	186,4	193,1	174,8	173,7	168,4	181,7	197,4	212,5	168,0	14,5
	VII	205,6	199,4	216,4	197,3	174,2	232,4	212,7	219,1	200,4	12,5
	VIII	219,0	206,6	240,6	216,1	181,2	269,2	221,6	226,5	212,0	9,1
	IX	225,4	210,8	250,7	223,4	179,5	290,2	227,1	235,3	211,1	6,4
	X	222,7	208,2	247,8	221,2	172,9	294,7	224,1	236,0	200,9	6,3
	XI	211,2	204,8	222,2	204,5	163,0	267,6	216,9	237,6	176,7	5,9
	XII	192,3	198,1	182,2	178,3	153,8	215,5	204,3	232,7	148,8	6,6
2001*	I	175,7	192,4	146,6	157,7	149,0	170,9	191,0	226,4	122,2	0,9

		Kaikki rakennukset	Asuin- rakennukset	Liike- ja toimisto- rakennukset	Julkiset palvelu- rakennukset	Teollisuus- ja varasto- rakennukset	Teollisuus- rakennukset	Maatalous- rakennukset
1995		100,0	100,0	100,0	100,0	100,0	100,0	100,0
1996		105,1	93,7	121,7	121,2	110,7	107,5	133,3
1997		128,8	132,8	133,4	124,4	115,4	116,8	180,8
1998		152,2	146,5	251,6	160,9	119,7	110,1	184,8
1999		170,9	173,8	268,7	176,0	126,9	117,8	187,6
2000*		188,8	181,2	369,7	208,9	130,9	128,1	179,6
1999	VII	182,7	190,7	237,8	165,1	120,2	110,9	247,9
	VIII	200,8	213,5	260,7	175,2	129,0	119,1	281,3
	IX	211,8	227,8	295,1	180,4	132,3	122,3	293,4
	X	209,6	231,0	287,0	188,6	127,9	120,2	277,1
	XI	199,5	216,0	288,4	188,5	132,5	123,0	239,9
	XII	180,4	187,3	296,6	186,9	127,9	121,8	190,7
2000*	I	174,2	173,4	309,4	206,4	132,5	131,5	155,7
	II	161,2	153,0	332,4	209,8	124,2	123,4	114,5
	III	150,5	140,2	327,3	203,2	118,3	118,1	88,2
	IV	150,1	138,0	345,9	204,9	109,0	105,5	83,5
	V	166,4	155,5	359,6	205,3	112,1	109,5	123,3
	VI	186,4	173,7	384,1	212,3	117,5	113,5	174,2
	VII	205,6	197,3	391,3	210,8	125,0	119,5	225,7
	VIII	219,0	216,1	396,5	207,2	135,3	131,4	257,0
	IX	225,4	223,4	401,5	208,5	149,0	146,7	264,4
	X	222,7	221,2	404,3	218,6	145,8	141,8	257,0
	XI	211,2	204,5	394,7	210,3	153,5	150,8	226,7
	XII	192,3	178,3	388,8	209,4	148,9	146,0	184,5
2001*	I	175,7	157,7	368,3	205,6	151,3	149,0	140,7

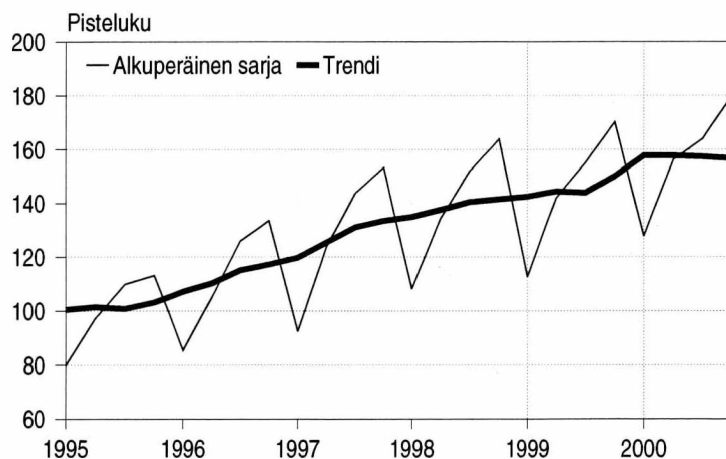
RAKENTAMISEN VOLYYMI-INDEKSIT

Rakentamisen volyyymi-indeksi 1995=100



Koko rakentamisen volyyymi-indeksi

Talonrakentamisen volyyymi-indeksi 1995=100



Talonrakentamisen volyyymi-indeksi

Indeksit julkaistaan neljännesvuosittain Tilastokeskuksen

Internet-sivuilla osoitteessa:

www.tilastokeskus.fi/tk/ys/maavesi.html

jossa on myös tarkempi selvitys indeksien laskentaperusteista sekä indeksit Excel-taulukoina.

Lähde: Tilastokeskus, Rakentamisen suhdanteet

Tiedustelut: Kaj Isaksson (09) 17 341

KOKO RAKENTAMISEN VOLYYMI-INDEKSI
1995=100

		Muutos%
1998	I	98,2 16,8
	II	127,7 9,0
	III	151,6 7,1
	IV	158,9 7,0
	koko vuosi	134,1 9,2
1999	I	101,5 3,4
	II	136,2 6,7
	III	154,6 2,0
	IV	164,5 3,5
	koko vuosi	139,2 3,8
2000	I	114,5 12,8
	II	145,4 6,8
	III	160,0 3,5
	IV	173,3 5,3
	koko vuosi	148,3 6,5

TALONRAKENTAMISEN VOLYYMI-INDEKSI
1995=100

		Muutos%
1998	I	108,2 17,0
	II	134,5 8,5
	III	152,0 5,7
	IV	163,9 6,9
	koko vuosi	139,7 8,8
1999	I	112,7 4,2
	II	141,9 5,5
	III	155,0 2,0
	IV	170,2 3,8
	koko vuosi	145,0 3,8
2000	I	127,8 13,4
	II	156,3 10,1
	III	164,0 5,8
	IV	180,1 5,8
	koko vuosi	157,1 8,3

Rakentamisen ja talonrakentamisen volyyymi-indekseillä mitataan toimialan tuotannon kehitystä.

Indeksien laskenta perustuu yrityskohtaisiin, alihankinnoista puhdistettuihin ja deflaoituihin liikevaihtotietoihin.

Indeksien laskennassa käytetään verohallinnon yrityskohtaisia arvonnäköalaveron maksu- ja ilmoitusmenettelyn valvonta-aineistoa sekä Tilastokeskuksen suuryritystiedustelun tietoja.

Koko rakentamisen indeksi saadaan painottamalla yhteen talonrakentamisen sekä maa- ja vesirakentamisen volyyymi-indeksit.

MYÖNNETTY RAKENNUSLUVAT

KAIKKI RAKENNUKSET

Myönnetty rakennusluvat, alkuperäiset
arvot, 1 000 m³

	2000*	2001*
tammi	2 121	1 713
helmi	3 882	
maalis	4 764	
huhti	4 183	
touko	5 568	
kesä	6 089	
heinä	2 290	
elo	4 272	
syys	3 740	
loka	2 781	
marras	2 933	
joulu	2 597	

Koko vuosi 45 219

ASUINRAKENNUKSET

Myönnetty rakennusluvat, alkuperäiset
arvot, 1 000 m³

	2000*	2001*
tammi	815	461
helmi	1 213	
maalis	1 513	
huhti	1 768	
touko	1 858	
kesä	1 862	
heinä	770	
elo	1 078	
syys	958	
loka	902	
marras	712	
joulu	604	

Koko vuosi 14 053

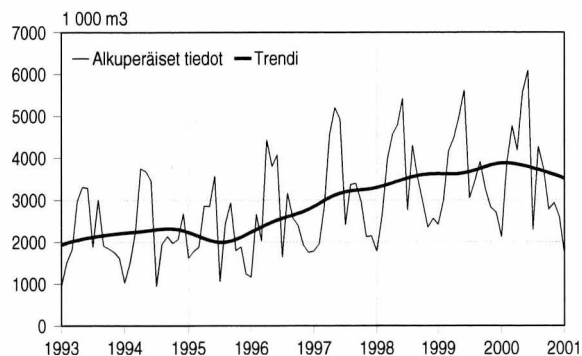
VAPAA-AJAN ASUINRAKENNUKSET

Myönnetty rakennusluvat, alkuperäiset
arvot, 1 000 m³

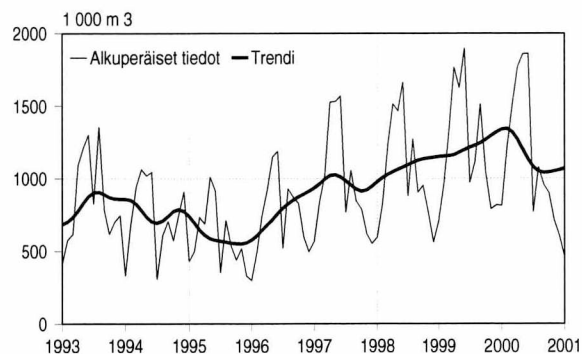
	2000*	2001*
tammi	41	52
helmi	69	
maalis	94	
huhti	104	
touko	177	
kesä	179	
heinä	105	
elo	103	
syys	107	
loka	121	
marras	78	
joulu	67	

Koko vuosi 1 245

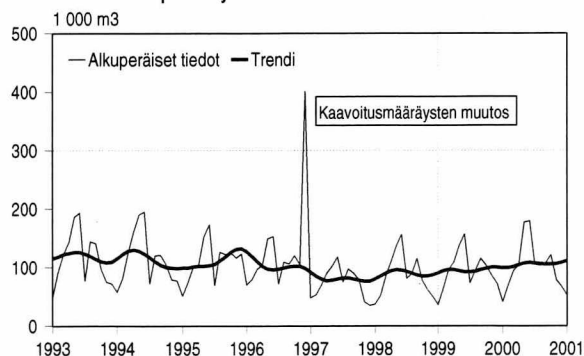
Kaikki rakennukset



Asuinrakennukset

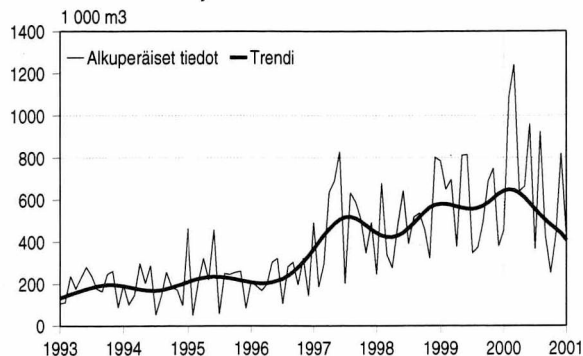


Vapaa-ajan asuinrakennukset



Lähde: Tilastokeskus, Rakennustilastot
Tiedustelut: Paula Salminen (09) 17 341

Liike- ja toimistorakennukset

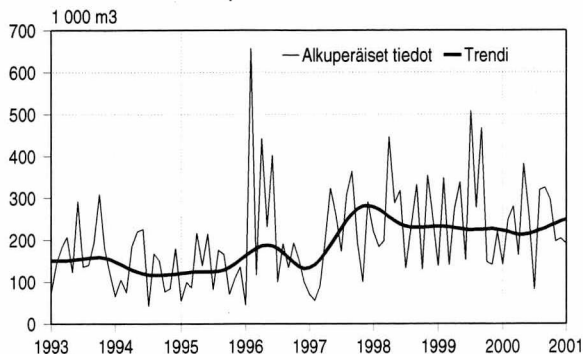


LIIKE- JA TOIMISTORAKENNUKSET Myönnettyt rakennusluvut, alkuperäiset arvot, 1 000 m³

	2000*	2001*
tammi	456	418
helmi	1 089	
maalis	1 240	
huhti	639	
touko	663	
kesä	959	
heinä	366	
elo	924	
syys	426	
loka	252	
marras	432	
joulu	819	

Koko vuosi 8 265

Julkiset palvelurakennukset

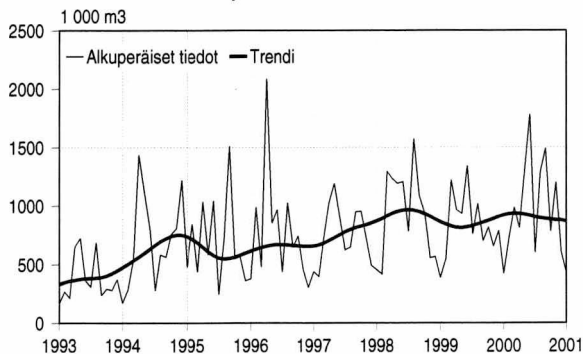


JULKISET PALVELURAKENNUKSET Myönnettyt rakennusluvut, alkuperäiset arvot, 1 000 m³

	2000*	2001*
tammi	142	191
helmi	249	
maalis	281	
huhti	164	
touko	382	
kesä	254	
heinä	82	
elo	320	
syys	325	
loka	296	
marras	197	
joulu	204	

Koko vuosi 2 897

Teollisuus- ja varastorakennukset

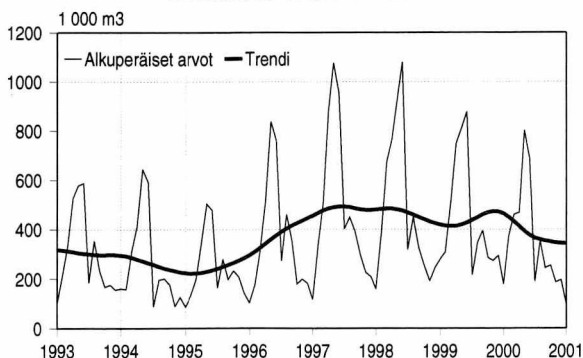


TEOLLISUUS- JA VARASTORAKENNUKSET Myönnettyt rakennusluvut, alkuperäiset arvot, 1 000 m³

	2000*	2001*
tammi	422	427
helmi	732	
maalis	987	
huhti	812	
touko	1 298	
kesä	1 780	
heinä	602	
elo	1 289	
syys	1 492	
loka	783	
marras	1 200	
joulu	606	

Koko vuosi 12 003

Maatalousrakennukset



MAATALOUSRAKENNUKSET Myönnettyt rakennusluvut, alkuperäiset arvot, 1 000 m³

	2000*	2001*
tammi	179	97
helmi	374	
maalis	461	
huhti	469	
touko	803	
kesä	690	
heinä	190	
elo	355	
syys	245	
loka	255	
marras	187	
joulu	197	

Koko vuosi 4 404

KORJAUSRAKENTAMINEN

KOTITALOUKSIEN ASUNNON KORJAUS JA PERUSKORJAUSAIKOMUKSET, Prosenttia kotitalouksista

	ASUNNON KORJAUS		PERUSKORJAUS	
	kyllä	ehkä	kyllä	ehkä
2000				
helmi	17,9	6,9	9,3	7,9
maalis	20,0	7,3	10,8	7,3
huhti	24,4	5,9	12,1	7,6
touko	24,2	4,6	11,9	5,8
kesä	20,2	4,8	10,4	5,7
heinä	21,1	5,2	10,4	6,3
elo	17,5	4,1	9,2	6,3
syys	16,5	5,8	9,4	6,7
loka	15,6	4,9	10,3	6,6
marras	16,6	5,9	9,2	5,9
joulu	16,3	5,6	9,3	5,4
2001				
tammi	21,0	5,2	9,6	5,0
helmi	21,1	5,5	10,7	5,2

Asunnon korjaus suunnittelujakso 6 kk
Asunnon peruskorjaus suunnittelujakso 12 kk

Peruskorjaus:

lämmitysjärjestelmän korjaus tai uusiminen,
kylpyhuone-, WC- tai saunaremontti

Korjaus:

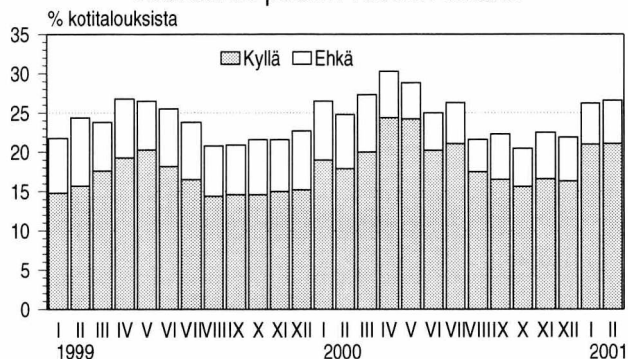
tapetointi, maalaus tms.

TALONRAKENNUSALAN AMMATTI- RAKENTAJIEN TYÖTUNNIT, milj. tuntia

	Uudis- rakenta- minen	Korjaus- rakenta- minen	Muu	Yhteensä
2000*				
helmi	9,9	7,7	1,2	18,8
maalis	9,0	8,4	1,2	18,6
huhti	7,6	6,9	0,8	15,3
touko	12,1	10,3	1,4	23,8
kesä	11,2	6,7	1,2	19,1
heinä	8,5	7,1	1,1	16,7
elo	11,4	9,2	1,3	21,9
syys	11,4	8,6	1,3	21,3
loka	10,7	8,0	1,2	19,9
marras	10,4	8,2	1,1	19,7
joulu	9,2	5,8	1,0	16,0
2001*				
tammi	7,9	6,7	1,0	15,6
helmi	8,2	7,8	1,0	17,0

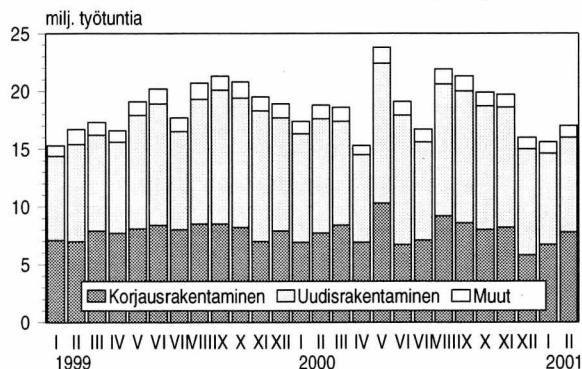
Tiedot perustuvat Työvoimatutkimukseen.
Tiedonkeruussa siirrytty vuoden 2000 alusta
jatkuvaan tutkimusviikkoon.

Asunnon korjausaikomukset seuraavan puolen vuoden aikana



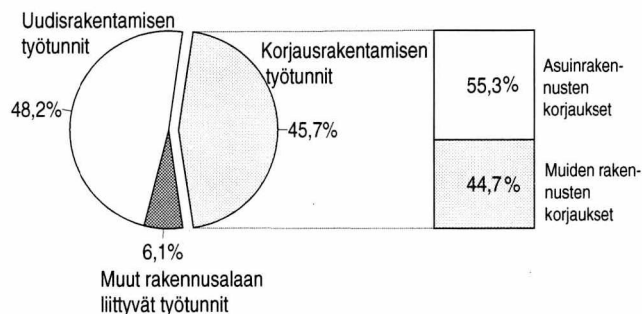
Kuluttajabarometri

Talonrakennusalan ammattirakentajien työtunnit



Työvoimatutkimus

Talonrakennusalan ammattirakentajien työtuntien jakauma helmikuussa 2001

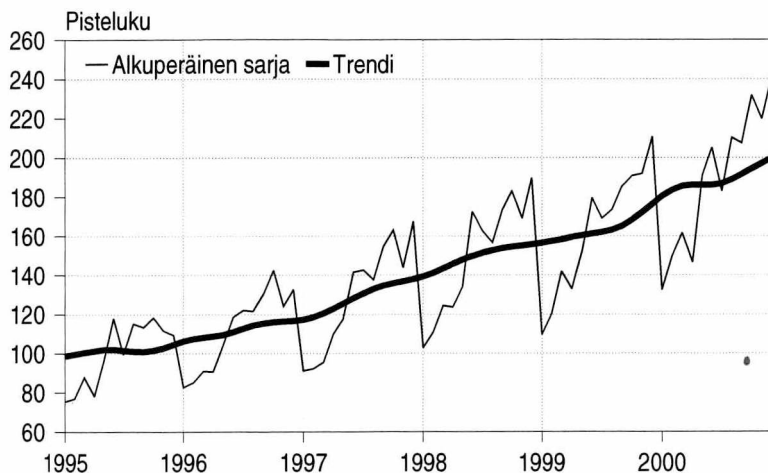


Työvoimatutkimus

Lähde: Tilastokeskus, Kuluttajabarometri ja Rakentamisen suhdanteet
Tiedustelut: Pertti Kangassalo ja Kaj Isaksson (09) 17 341

TALONRAKENNUSYRITYSTEN LIIKEVAIHTO- JA PALKKASUMMAINDEKSIT

Talonrakennusyritysten liikevaihtoindeksi 1995=100

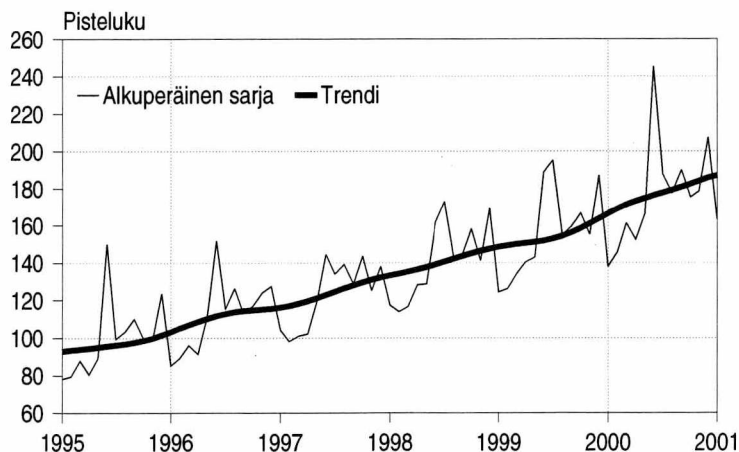


LIIKEVAIHTOINDEKSI 1995=100

	1999	2000	muutos% ¹⁾
tammi	109,6	132,5	14,3
helmi	120,1	149,8	17,5
maalis	142,0	161,6	19,4
huhti	132,9	146,6	15,9
touko	152,0	190,7	16,9
kesä	179,5	205,2	16,8
heinä	169,0	182,9	15,6
elo	173,6	210,2	14,6
syys	185,2	207,4	13,8
loka	190,7	231,7	18,2
marras	191,9	219,7	16,0
joulu	210,7	241,2	16,7
vuoden ka.	163,1	190,0	16,5

Tarkasteltava muuttuja on kotimaan liikevaihto, joka muodostuu kotimaan arvonlisäveronalaisesta myynnistä.

Talonrakennusyritysten palkkasummaindeksi 1995=100



PALKKASUMMAINDEKSI 1995=100

	2000	2001	muutos% ¹⁾
tammi	137,9	163,1	14,4
helmi	145,5		
maalis	161,3		
huhti	152,4		
touko	166,2		
kesä	245,2		
heinä	187,7		
elo	177,6		
syys	189,9		
loka	175,4		
marras	178,5		
joulu	207,3		
vuoden ka.	177,1		

Tarkasteltava muuttuja on ennakonpidätyksen alaiset palkat, joiden perusteella maksetaan työntekijän sosiaaliturvamaksua.

1) muutosprosentti on kolmen viimeisen kuukauden muutos verrattuna edellisen vuoden vastaavaan ajanjaksoon.

Rakentamisen liikevaihdon ja palkkasumman arvoindeksit julkaistaan kuukausittain Tilastokeskuksen Internet-sivuilla osoitteessa: www.tilastokeskus.fi/suhdanteet/bt, jossa ne löytyvät myös Excel-taulukoina.

Kuukausittaisten arvoindeksien laskenta perustuu verottajan arvonlisävero- ja työnantajasuoritustietoihin, joita täydennetään Tilastokeskuksen aineistolla.

Lähde: Tilastokeskus, Liiketoiminnan kuukausikuvaajat

Tiedustelut: Anja Räisänen (09) 17 341

TALONRAKENNUSALAN TYÖLLISYYS

TALONRAKENNUSALAN TYÖLLISET, 1 000 henkeä

	2000	2001
tammi	117	104
helmi	121	118
maalis	111	
huhti	110	
touko	134	
kesä	130	
heinä	124	
elo	138	
syys	126	
loka	120	
marras	119	
joulu	118	

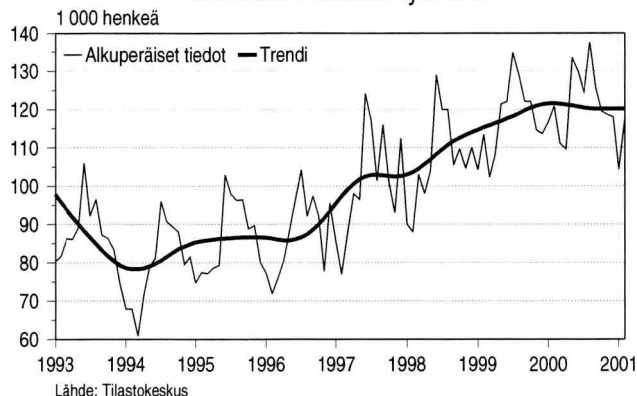
TALONRAKENNUSALAN TYÖTTÖMÄT TYÖNHAKIJAT, 1 000 henkeä

	2000	2001
tammi	25	22
helmi	24	22
maalis	24	
huhti	22	
touko	18	
kesä	17	
heinä	17	
elo	17	
syys	17	
loka	18	
marras	19	
joulu	21	

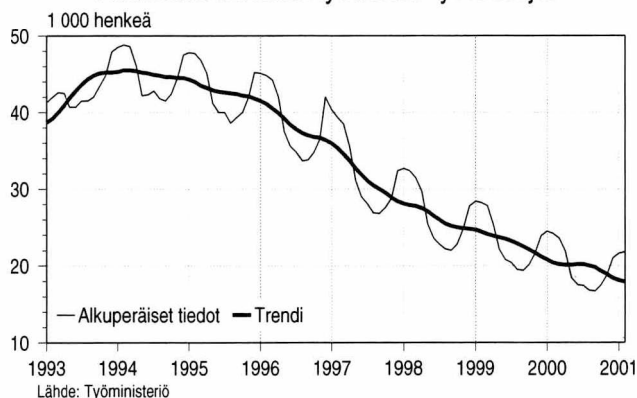
TALONRAKENNUSALAN AVOIMET TYÖPAIKAT, lukumäärä

	2000	2001
tammi	354	416
helmi	482	616
maalis	701	
huhti	792	
touko	1 017	
kesä	970	
heinä	761	
elo	849	
syys	716	
loka	515	
marras	370	
joulu	342	

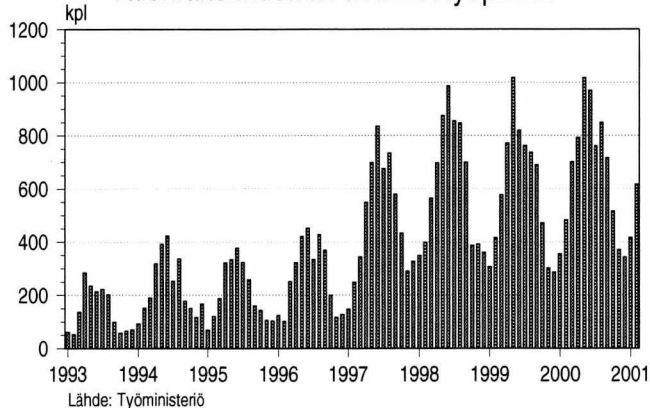
Talonrakennusalan työlliset



Talonrakennusalan työttömät työnhakijat

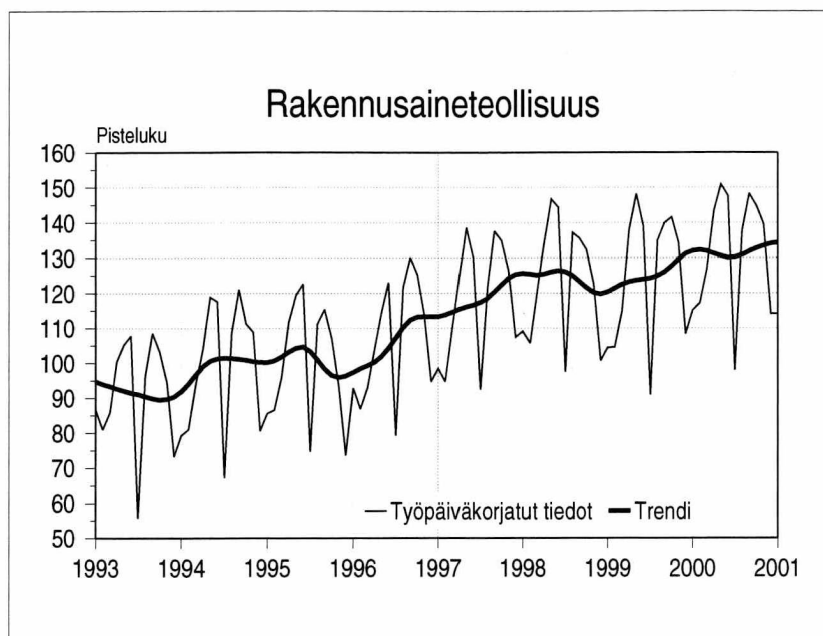


Talonrakennusalan avoimet työpaikat

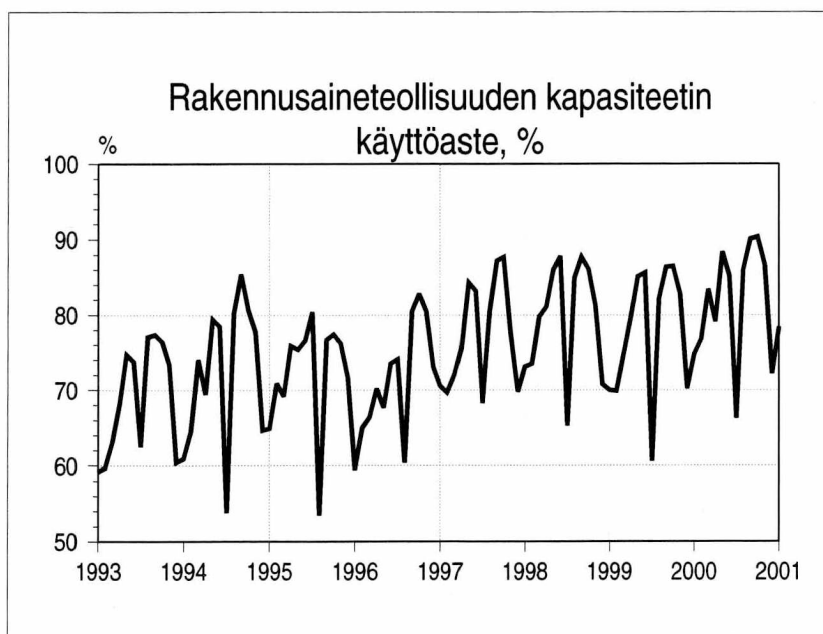


Lähde: Tilastokeskus, Työvoimatutkimus, Työministeriö
Tiedustelut: TK Hannu Siitonen (09) 17 341, Työministeriö, Työnvälitystilasto (09) 18 561

RAKENNUSAINETEOLLISUUS



Teollisuustuotannon volyymi-indeksi 1995=100



TEOLLISUUSTUOTANNON VOLYYMI-INDEKSI 1995 = 100

Rakennusaineteollisuus

	2000*	2001*
tammi	115,1	114,2
helmi	117,2	
maalis	126,6	
huhti	143,4	
touko	150,9	
kesä	147,6	
heinä	98,0	
elo	137,7	
syys	148,3	
loka	144,8	
marras	139,6	
joulu	114,1	

RAKENNUSAINETEOLLISUUDEN KAPASITEETIN KÄYTTÖASTE, %

	2000*	2001*
tammi	74,8	78,4
helmi	76,8	
maalis	83,4	
huhti	79,1	
touko	88,4	
kesä	85,2	
heinä	66,3	
elo	86,0	
syys	90,1	
loka	90,4	
marras	86,7	
joulu	72,2	

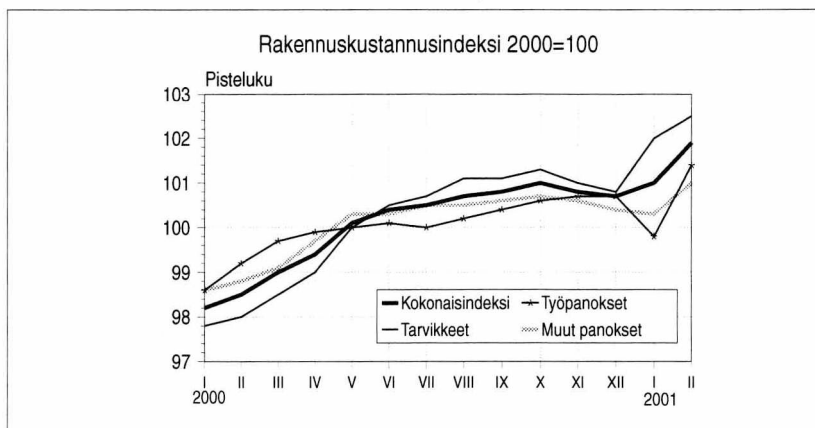
* ennakkotieto

Lähde: Tilastokeskus, SVT Teollisuustuotannon volyymi-indeksi
Tiedustelut: Rami Peltola (09) 17 341

RAKENNUSKUSTANNUSINDEKSI

RAKENNUSKUSTANNUSINDEKSI 2000=100

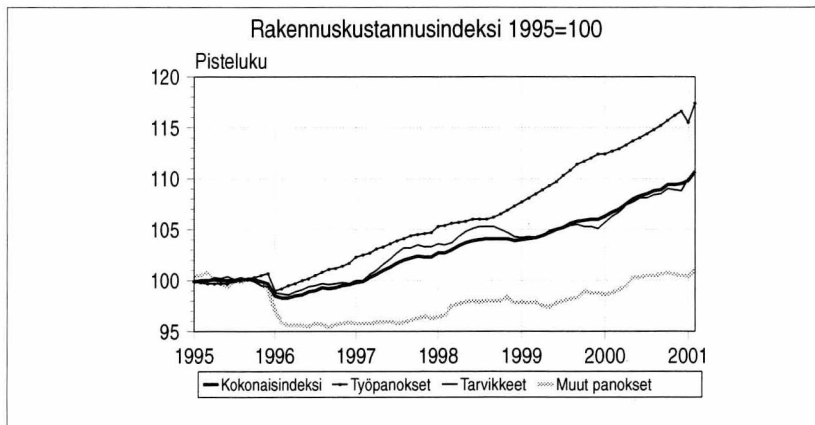
		Koko- nais- indeksi	Työ- panok- set	Tarvik- keet	Muut panok- set
2000	II	98,5	99,2	98,0	98,8
	III	99,0	99,7	98,5	99,1
	IV	99,4	99,9	99,0	99,7
	V	100,1	100,0	100,0	100,3
	VI	100,4	100,1	100,5	100,3
	VII	100,5	100,0	100,7	100,5
	VIII	100,7	100,2	101,1	100,5
	IX	100,8	100,4	101,1	100,6
	X	101,0	100,6	101,3	100,7
	XI	100,8	100,7	101,0	100,6
	XII	100,7	100,7	100,8	100,4
2001	I	101,0	99,8	102,0	100,3
	II	101,9	101,4	102,5	101,0



Rakennuskustannusindeksi 2000=100

RAKENNUSKUSTANNUSINDEKSI 1995=100

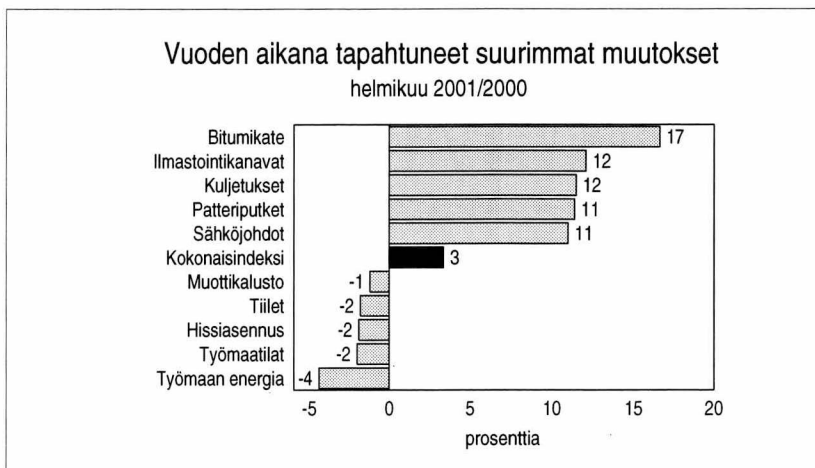
		Koko- nais- indeksi	Työ- panok- set	Tarvik- keet	Muut panok- set
2000	II	106,7	112,7	106,3	98,8
	III	107,0	112,9	106,7	99,1
	IV	107,5	113,3	107,4	99,5
	V	108,0	113,7	107,7	100,3
	VI	108,3	114,0	108,1	100,3
	VII	108,5	114,4	108,1	100,5
	VIII	108,8	114,8	108,4	100,5
	IX	108,9	115,2	108,5	100,6
	X	109,4	115,7	109,0	100,8
	XI	109,4	116,2	108,9	100,6
	XII	109,5	116,6	108,8	100,5
2001	I	109,8	115,5	110,0	100,4
	II	110,7	117,4	110,5	101,1



Rakennuskustannusindeksi 1995=100

RAKENNUSKUSTANNUSINDEKSI 2000=100 SUURIMMAT HINNANMUUTOKSET, %

	helmi 2001/ helmi 2000	helmi 2001/ tammi 2001
Bitumikate	16,6	0,0
Patteriputket	12,1	1,7
Sähköjohdot	11,5	6,2
Viemäriputket	11,4	0,0
Rahoitus	11,0	-1,9
Kokonaisindeksi	3,4	0,9
Keraamiset laatat	-1,2	0,0
Muottikalusto	-1,8	-1,5
Puulattiat	-1,9	0,0
Hissiasennus	-2,0	-2,9
Työmaan energia	-4,4	0,0



Rakennuskustannusindeksi 2000=100

Lähde: Tilastokeskus, SVT rakennuskustannusindeksi
Tiedustelut: Sinikka Kanerva (09) 17 341

UUSIMMAT SUURET RAKENNUSKOHTEET

Kunta	Luvan myöntökk	Omistajan nimi		Käyttö- tarkoitus	Tilavuus m ³	Aloituskk
Lahti	200101	LAHDEN AUTOKUNTA	uusi	Liikerak.	58 000	
Helsinki	200101	KIINT OY HÄMEENTIE 135	uusi	Toimistorak.	54 750	
Jyväskylä	200101	JSP FACILITIES OY	uusi	Toimistorak.	55 180	200101
Kuopio	200101	KIINTEISTÖ OY MICROTEKNIA	uusi	Toimistorak.	63 800	
Lohja	200101	VALTION KIINTEISTÖLAITOS	uusi	Opetusrak.	50 600	
Kerava	200101	SÄKKIVÄLINE YMPÄRISTÖPALVELUT OY	uusi	Teollisuusrak.	56 880	
Vantaa	200101	KIINT OY MYLLYMAENTIE	laaj.	Teollisuusrak.	52 500	
Tampere	200012	KIINT OY TAMPEREEN LEMPÄÄLÄNTIE 31	uusi	Liikerak.	133 600	
Vantaa	200012	KIINT OY BAUHAUS VANTAA	uusi	Liikerak.	108 386	200101
Vantaa	200012	ILMAILULAITOS	uusi	Liikerak.	106 100	
Helsinki	200012	KAPITEELI OY	uusi	Toimistorak.	61 753	
Helsinki	200012	KAPITEELI OY	uusi	Toimistorak.	63 220	
Rovaniemi	200012	ROVANIEMEN TEOLLISUUSKYLÄ OY	uusi	Toimistorak.	70 761	
Vantaa	200012	VANTAAN KAUPUNKI	uusi	Opetusrak.	56 224	200101
Imatra	200012	STORA ENSO OYJ	uusi	Varastorak.	55 800	200101
Helsinki	200011	VALTION KIINTEISTÖLAITOS	uusi	Toimistorak.	61 100	
Espoo	200011	KIINT OY INNOPOLI II JA ESPOON KAUPUNKI	uusi	Opetusrak.	109 997	200011
Kerava	200011	OY SINEBRYCHOFF AB	laaj.	Teollisuusrak.	86 240	200011
Nokia	200011	NOKIAN RENKAAT OYJ	uusi	Teollisuusrak.	381 490	
Jämsänkoski	200010	JÄMSÄNKOSKEN VOIMA OY	uusi	Teollisuusrak.	60 300	200011
Hyvinkää	200010	VALTAMAAT OY	laaj.	Varastorak.	57 135	200011
Tampere	200010	KIINTEISTÖ OY LOKOMONKATU 5	uusi	Varastorak.	60 600	200011
Helsinki	200009	KIINT. OY HÄMEENTIE 1/METRA OY	uusi	Toimistorak.	54 350	
Kouvola	200009	KIINT OY KOUVOLAN OIKEUS- JA POLIISI	uusi	Toimistorak.	71 100	200010
Pirkkala	200009	TAMBEST GROUP OY	uusi	Teollisuusrak.	57 900	
Tornio	200009	OUTOKUMPU POLARIT OY	laaj.	Teollisuusrak.	300 000	200009
Raahe	200009	RAAHEN KAUPUNKI TEKN PALVELUKESKUS	uusi	Teollisuusrak.	60 540	
Tornio	200009	OUTOKUMPU POLARIT OY	laaj.	Varastorak.	199 044	200010
Lahti	200009	LAHDEN KAUKOKIITO OY	uusi	Varastorak.	170 000	
Rovaniemi	200008	KAUPPAKESKUS REVONTULI OY	uusi	Liikerak.	143 091	
Lohja	200008	HÄMEENKYLÄN KAUPPA OY	uusi	Liikerak.	158 493	
Espoo	200008	HARTELA KIINTEISTÖMARKKINOINTI OY	uusi	Toimistorak.	75 300	200009
Vantaa	200008	LABSYSTEMS OY	uusi	Toimistorak.	89 320	200010
Tampere	200008	KIINTEISTÖ OY PÄIVÄNLÄMPÖ	uusi	Toimistorak.	80 000	200012
Punkaharju	200008	FINNFOREST OYJ	uusi	Teollisuusrak.	191 540	200008
Helsinki	200007	KIINTEISTÖ OY HTC NINA	uusi	Toimistorak.	54 022	200009
Ristiina	200007	SCHAUMAN WOOD OY PELLOKSEN TEHT.	laaj.	Teollisuusrak.	59 800	200010
Raahe	200007	RAUTARUUKKI OYJ	uusi	Varastorak.	56 930	
Keminmaa	200006	SAARUANLAAKSO OY	uusi	Liikerak.	90 400	
Rovaniemi	200006	KALOTINLINNA KIINTEISTÖ OY	uusi	Liikerak.	67 300	200008
Helsinki	200006	KIINT OY HTC PINTA	uusi	Toimistorak.	56 448	200008
Helsinki	200006	SKANSKA ETELÄ SUOMI OY	uusi	Toimistorak.	50 600	200012
Turku	200006	KIINTEISTÖ OY BOKUPPIS/PHARMA CIT	uusi	Toimistorak.	83 550	200008
Tornio	200006	OUTOKUMPU POLARIT OY	laaj.	Teollisuusrak.	167 150	200007
Vimpeli	200006	E & K RANNILA OY	uusi	Teollisuusrak.	56 630	200009
Joutseno	200006	METSÄ SERLA OYJ	uusi	Teollisuusrak.	221 000	200006
Pöytyä	200006	PILTTI OY KAUPPAPUUTARHA	uusi	Kasvihuone	50 420	200007
Helsinki	200005	KAPITEELI OY	uusi	Liikenteen rak.	170 058	200009
Helsinki	200005	INVALIDILIITTO RY	uusi	Hoitoalan rak.	53 900	200008
Elimäki	200005	KYMPPIVOIMA OY	uusi	Teollisuusrak.	142 798	
Vantaa	200005	OY ESTERLAND AB	uusi	Varastorak.	109 819	200006
Helsinki	200004	AS OY HGIN KATRINPUISTO	uusi	Asuinrak.	75 640	
Lahti	200004	ELOC OY YM. C/O YIT-RAKENNUS OY	uusi	Liikerak.	135 000	200006
Imatra	200004	STORA ENSO OYJ	laaj.	Teollisuusrak.	57 180	200007
Kärkölä	200004	KÖSKISEN OY	laaj.	Teollisuusrak.	109 600	200005
Espoo	200003	ALEKSIA OYJ, ASUNTOSÄÄTIÖ	laaj.	Liikerak.	566 000	200004
Vantaa	200003	KIINT OYJ LENTÄJÄNTIE 1	laaj.	Toimistorak.	62 910	200003
Turku	200003	P-TURKUPARKKI OY/TURUN KAUPUNKI	uusi	Liikenteen rak.	62 200	200005
Tampere	200003	SUOMEN VALTIO/VALTION KIINTEISTÖLAITOS	uusi	Opetusrak.	77 400	200004
Imatra	200003	VATOSTEP OY	uusi	Teollisuusrak.	72 370	200007
Alahärmä	200003	LILLBACKA POWERCO OY	uusi	Teollisuusrak.	58 832	200004
Vantaa	200003	JUSLIN FJALAR HANS OSSIAN	uusi	Teollisuusrak.	98 302	200005
Imatra	200003	STORA ENSO OYJ	uusi	Teollisuusrak.	70 000	200001
Espoo	200002	OY RADIOLINJA AB JA KONE OYJ	uusi	Toimistorak.	121 050	200004
Helsinki	200002	HTC VEGA KIINTEISTÖ OY	uusi	Toimistorak.	58 060	200002
Helsinki	200002	HELSINGIN LEPÄKKO KIINTEISTÖ OY	uusi	Toimistorak.	256 650	200006
Turku	200002	AS OY TURUN KULTARANTA I	uusi	Liikenteen rak.	50 290	200006
Espoo	200002	FC-HONKA RY	uusi	Urheilurak.	53 810	
Nurmijärvi	200002	RAUTAKONTKANEN OY	uusi	Teollisuusrak.	53 500	200101
Joutseno	200002	OY METSÄ-BOTNIA AB JOUTSENO PULP	uusi	Teollisuusrak.	106 418	199911
Joutseno	200002	OY METSÄ-BOTNIA AB	uusi	Teollisuusrak.	62 470	200004
Turku	200001	KASVATUSTIETEIDEN LAITOS/TURUN YO	uusi	Opetusrak.	62 200	200002

Lähde: Väestörekisterikeskus, Väestötietojärjestelmä

Tiedustelut: Rolf Ahlfors (09) 22 9161

Postitus
2 lk kirje

PMM
Sopimus
00022/1

SVT
Suomen virallinen tilasto
Finlands officiella statistik
Official Statistics of Finland

Rakentaminen 2001:9
Byggandet
Construction

Myynti

Tilastokeskus, myyntipalvelu
PL 4V
00022 TILASTOKESKUS
Puh. (09) 1734 2011
Fax (09) 1734 2500
myynti.tilastokeskus@tilastokeskus.fi
www.tilastokeskus.fi

Käyntiosoite

Työpajakatu 13
00580 Helsinki

ISSN 0784-8390/Rakentaminen
ISSN 1238-7142/Talonrakentaminen ja Suhdanteet
Tuotenumero 9579

E0