

MAA- JA VESIRAKENTAMINEN JA SUHDANTEET

Numero 1/2005

Rakentaminen 2005:7

Lisätietoja: Sinikka Kanerva
Vastaava tilastojohtaja: Ilkka Hyppönen

MAA- JA VESIRAKENTAMINEN JA SUHDANTEET

Lukijalle

Julkaisu sisältää tuoreimmat maa- ja vesirakentamisen tilastot yhteen koottuina.

Julkaisu ilmestyy Rakentaminen sarjassa.

Lisätietoja:

Sinikka Kanerva (09) 17 341
tai ko. sivun alalaidassa
mainittu henkilö.

Vuosikertahinta 59 euroa.
Kestotilauksena 54 euroa
Ilmestyy neljä kertaa vuodessa.

© 2005 Tilastokeskus

Julkaisun tiedot vapaasti lainattavissa. Lainattaessa mainittava ko. tiedon kohdalla ilmoitettu lähde.

ISSN 0784-8390/Rakentaminen
ISSN 1456-8152/Maa- ja vesirakentaminen ja suhdanteet
ISSN 1795-4541/Maa- ja vesirakentaminen ja suhdanteet

Rakentaminen 2005:7
Bygghandlet
Construction

sähköposti:
rakennus.suhdanne@tilastokeskus.fi

Katsaus	3
Maa- ja vesirakennusyritysten myynnin määräindeksi	4
Maa- ja vesirakennusalan yritysten liikevaihto ja palkkasummaindeksi	5
Maarakennuskustannusindeksi – Maarakennusalan konekustannusindeksi	6
Rakennuskustannusindeksi – Kuorma-autoliikenteen kustannusindeksi	7
Maa- ja vesirakennusalan työllisyys	8
Maa-aineksen kuljetus – Soran ja hiekan otto	9
Talonrakentaminen	10
Maa- ja vesirakennusalan aloittaneet ja lopettaneet yritykset	11
Maa- ja vesirakennustoiminta alueittain	12
Maa- ja vesirakentaminen kansantaloudessa	13
Yritysten ja julkisen sektorin maa- ja vesirakentaminen	14
Kansainvälistä vertailua	15

Julkaisussa käytetty **muutos%** on laskettu edellisen vuoden vastaavasta ajankohdasta tai -jaksosta.

Työpäiväkorjauksella eliminoidaan kalenterista johtuvat vaihtelut.

Kausivaihtelulla tarkoitetaan niitä vuoden sisällä tapahtuvia systemaattisia, ei välttämättä säännöllisiä, heilahteluja taloudellisissa aikasarjoissa, jotka on usein aiheuttanut jokin ei-taloudellinen ilmiö.

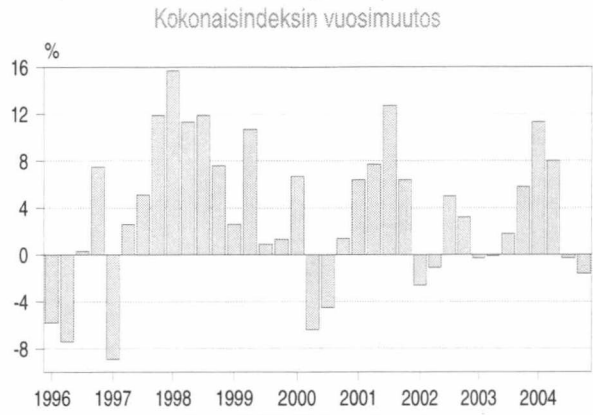
Trendi kuvaa sarjan pitkän ajan suhdannevaihtelua.

Tämän julkaisun trendikuviot on tuotettu X11-ARIMA -kausitasoitusmenetelmällä.

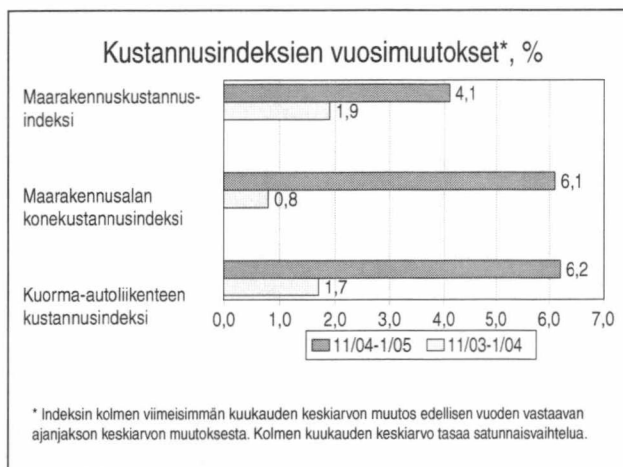
Se on laskennallinen menetelmä, jonka avulla pyritään poistamaan alkuperäisistä sarjoista säännöllisenä toistuva vuodenaajoista johtuva vaihtelu. X11-ARIMA perustuu pitkälle kehitettyyn liukuvien keskiarvojen menetelmään.

KATSAUS

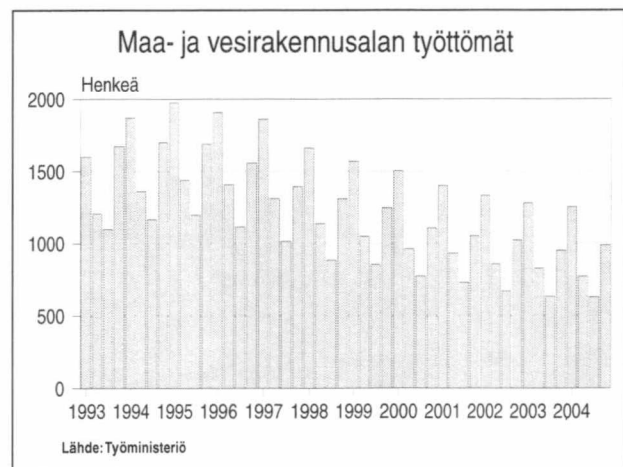
Maa- ja vesirakennusyritysten myynnin määräindeksi 2000=100



Myynnin määrän muutos



Kustannusten muutokset



Työttömät

Maa- ja vesirakentamisen myynnin määrä oli vuoden 2004 viimeisellä neljänneksellä lähes 2 prosenttia alempi kuin vuonna 2003. Vuotta aiemmin vastaavana aikana myynnin määrä kasvoi 6 prosenttia. Kaikkiaan maa- ja vesirakentamisen myynnin määrä kasvoi 3 prosenttia vuonna 2004.

Maa- ja vesirakennusalan yritysten kotimaan liikevaihto kasvoi 7 prosenttia vuonna 2004. Edellisenä vuonna liikevaihto kasvoi 4 prosenttia. Maa- ja vesirakennusyritysten liikevaihdon kasvu nopeutui loppu vuotta kohden. Vuoden viimeisellä neljänneksellä liikevaihto kasvoi neljä prosenttia edellisen vuoden loka-joulukuuhun verrattuna.

Maarakennuskustannusindeksi nousi viime vuoden neljännellä vuosineljänneksellä 4,3 prosenttia edellisen vuoden vastaavaan ajankohtaan verrattuna. Tammi-joulukuussa 2004 maarakentamisen kustannukset ovat nousseet keskimäärin 2,9 prosenttia verrattuna edellisen vuoden vastaavaan jaksoon.

Maa- ja vesirakennusalan palkkasumma kasvoi 5,4 prosenttia vuonna 2004. Vuonna 2003 palkkasumma kasvoi 4,3 prosenttia.

Maa-aineksen hinta nousi vuoden 2004 aikana 2 prosenttia, mikä on jonkin verran vähemmän kuin vuonna 2003. Kuorma-autoliikenteen kustannusindeksi osoitti kuljetuskustannusten kasvaneen 4,2 prosenttia eli kaksinkertaisesti edellisvuoteen verrattuna.

Vuonna 2004 maa- ja vesirakennusalan työllisten määrä oli 33 000, mikä oli yhtä paljon kuin vuotta aiemmin. Vuoden 2004 neljännellä neljänneksellä työllisten määrä 34 000, mikä oli kuusi prosenttia suurempi kuin vuoden 2003 loka-joulukuussa.

Vuonna 2004 työttömiä oli keskimäärin 911 henkilöä, mikä on prosentin verran vähemmän kuin vuonna 2003. Vuoden viimeisellä neljänneksellä työttömien nousi neljä prosenttia verrattuna edellisen vuoden loka-joulukuuhun. Maa- ja vesirakennusalan työpaikkoja on ollut vuonna 2004 avoinna lähes joka kuukausi enemmän kuin edellisenä vuonna.

MAA- JA VESIRAKENNUSYRITYSTEN MYYNIN MÄÄRÄINDEKSI

MAA- JA VESIRAKENNUSYRITYSTEN MYYNIN MÄÄRÄINDEKSI 2000=100

	I	II	III	IV	Koko vuosi
1995	57,3	87,3	107,3	90,3	85,6
1996	54,0	80,8	107,6	97,1	84,9
1997	49,2	82,9	113,1	108,7	88,5
1998	56,9	92,3	126,6	117,0	98,2
1999	58,4	102,2	127,7	118,5	101,7
2000	62,3	95,7	121,9	120,1	100,0
2001	66,3	103,1	137,4	127,8	108,7
2002	64,6	102,0	144,3	131,9	110,7
2003	64,4	101,9	146,9	139,6	113,2
2004	71,7	110,1	146,4	137,3	116,4

Maa- ja vesirakennusyritysten myynnin määräindeksi mittaa alan tuotannon määrän kehitystä. Indeksillä kuvaa tuotannon määrän suhteellista muutosta verrattuna perusvuoden tuotannon keskiarvoon. Tämän hetkisen indeksin perusvuosi on 2000. Indeksisarja alkaa vuodesta 1995.

Indeksi julkaistaan neljännesvuosittain. Alkuperäisen indeksi-sarjan lisäksi lasketaan kausitasoitettu sarja sekä trendisarja.

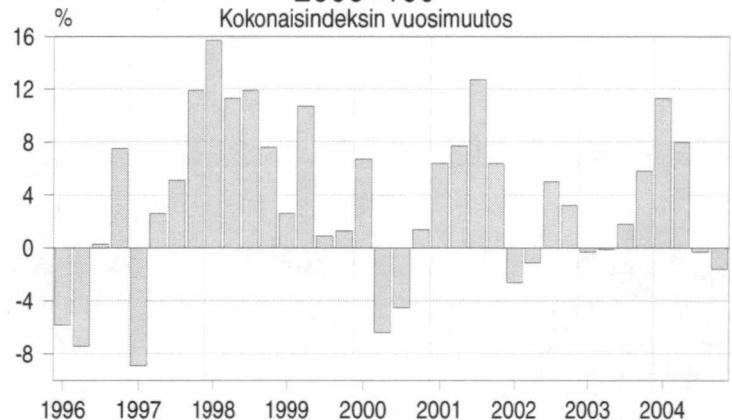
Indeksin laskennassa käytetään verohallinnon yrityskohtaista arvonlisäveron maksu- ja ilmoitusmenettelyn valvonta-aineistoa sekä Tilastokeskuksen suuryritystiedustelun tietoja. Havaintoyksikkönä on yritys tai toimialayksikkö. Lisäksi laskennassa käytetään Tilastokeskuksen maarakennuskustannusindeksiä.

Indeksin laskennassa on käytetty toimialaluokitusta TOL95 vuoden 2001 loppuun. Vuoden 2002 alusta on käytetty toimialaluokitusta TOL2002.

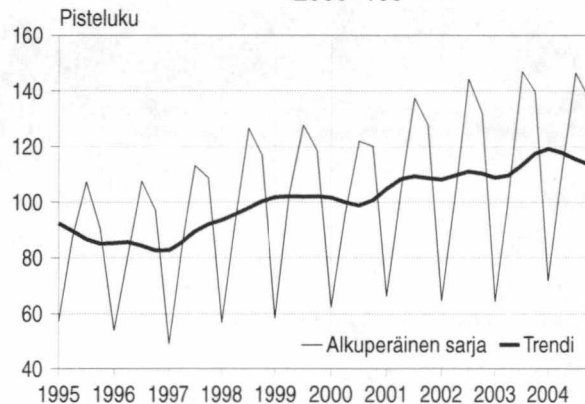
Indeksin laskenta perustuu ns. muutosestimointiin. Laskennan perustana on yrityskohtaiset tiedot alihankinnoista puhdistetusta kotimaan liikevaihdosta. Laskennasta poistetaan yritykset, joiden kehitys poikkeaa huomattavasti toimialan yleisestä kehityksestä. Mukaan laskentaan otetaan ne yritykset, joille löytyy tieto tarkasteltavalta ajanjaksolta ja edellisen vuoden vastaavalta ajanjaksolta.

Laskennassa mukana olevien yritysten perusteella lasketaan toimialan vuosimuutosprosentti. Indeksisarjaa jatketaan tämän muutoksen avulla. Näin saadusta indeksisarjasta poistetaan hintojen muutoksen vaikutus deflatoimalla se maarakennuskustannusindeksillä.

Maa- ja vesirakennusyritysten myynnin määräindeksi 2000=100



Maa- ja vesirakennusyritysten myynnin määräindeksi 2000=100

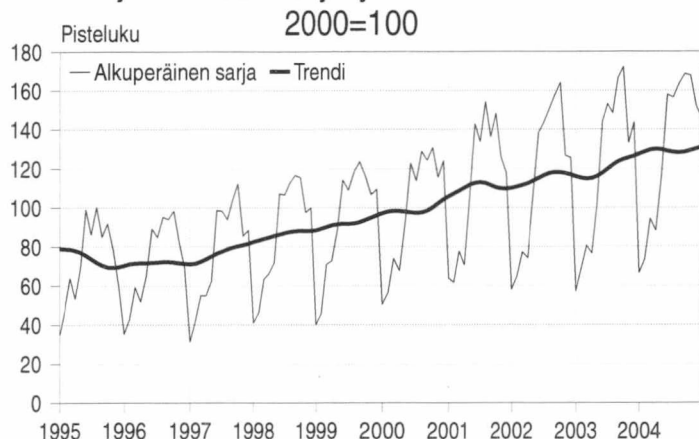


Maa- ja vesirakentamisen neljännesvuosittaiset myynnin määräindeksit julkaistaan Tilastokeskuksen Internet-sivuilla osoitteessa: tilastokeskus.fi/rakentamisenliikevaihtoindeksit, jossa ne löytyvät myös Excel-taulukoina.

Lähde: Tilastokeskus, Rakentamisen suhdanteet
Tiedustelut: Kaj Isaksson (09) 17 341

MAA- JA VESIRAKENNUSYRITYSTEN LIIKEVAIHTO- JA PALKKASUMMAINDEKSIT

Maa- ja vesirakennusyritysten liikevaihtoindeksi

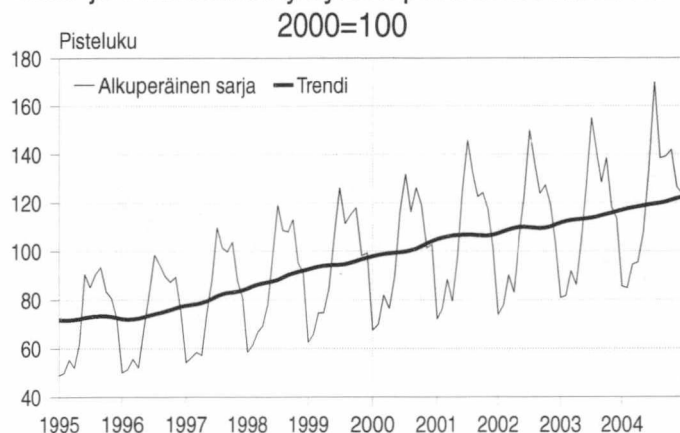


LIIKEVAIHTOINDEKSI 2000=100

	2003	muutos% ¹⁾	2004	muutos% ¹⁾
tammi	57,2	2,5	66,6	11,0
helmi	68,8	4,4	73,4	12,8
maalis	80,6	3,2	94,4	13,5
huhti	76,5	4,5	88,2	13,3
touko	101,8	0,6	116,6	15,6
kesä	144,1	1,2	157,8	12,5
heinä	153,1	2,8	156,4	8,0
elo	148,4	2,9	163,4	7,2
syys	166,4	3,4	168,4	4,3
loka	172,1	3,0	167,6	2,6
marras	133,1	5,2	152,0	3,5
joulu	143,7	7,9	145,5	3,6
Koko vuosi	120,5	4,2	129,2	7,2

Tarkasteltava muuttuja on kotimaan liikevaihto, joka muodostuu kotimaan arvonlisäveronalaisesta myynnistä.

Maa- ja vesirakennusyritysten palkkasummaindeksi



PALKKASUMMAINDEKSI 2000=100

	2003	muutos% ¹⁾	2004	muutos% ¹⁾
tammi	80,9	3,7	85,6	4,6
helmi	81,7	5,0	84,9	6,8
maalis	91,9	5,2	94,6	4,2
huhti	86,2	3,5	95,5	5,9
touko	104,8	1,7	107,7	5,3
kesä	127,5	2,6	134,2	5,9
heinä	155,0	2,7	170,0	6,4
elo	141,4	3,7	138,4	4,4
syys	128,4	3,7	139,2	5,4
loka	138,5	5,5	141,8	2,7
marras	118,3	4,0	126,4	5,8
joulu	113,5	5,9	123,4	5,8
Koko vuosi	114,0	4,3	120,1	5,4

Indeksien laskennassa käytetään verohallinnon aineistoja, joita Tilastokeskus itse täydentää.

Molempien indeksien sarjat löytyvät Excel-taulukoina myös Tilastokeskuksen Internet-sivuilta osoitteesta: tilastokeskus.fi/rakentamisenliikevaihtoindeksit

Lähde: Tilastokeskus, Liiketoiminnan kuukausikuvaajat

Tiedustelut: Anja Räisänen (09) 17 341

Tarkasteltava muuttuja on ennakonpidätyksen alaiset palkat, joiden perusteella maksetaan työnantajan sosiaaliturvamaksua.

¹⁾ Muutos on kolmen viimeisimmän kuukauden keskiarvon muutos edellisen vuoden vastaavasta ajankohdasta.

MAARAKENNUSKUSTANNUSINDEKSI

MAARAKENNUSKUSTANNUSINDEKSI 2000=100

Kokonaisindeksi

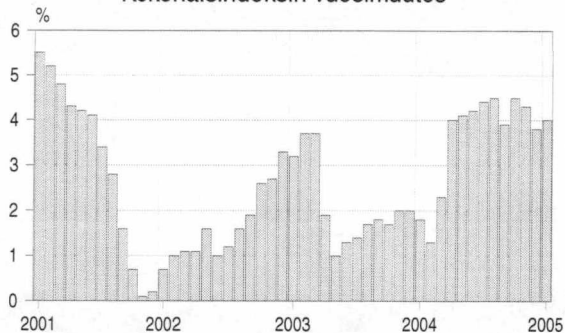
	2004	2005
tammi	108,9	113,3
helmi	108,9	
maalis	110,4	
huhti	110,4	
touko	110,2	
kesä	110,5	
heinä	110,8	
elo	111,3	
syys	111,6	
loka	112,6	
marras	112,3	
joulu	112,0	
Koko vuosi	110,8	

MAARAKENNUSKUSTANNUSINDEKSI 2000=100

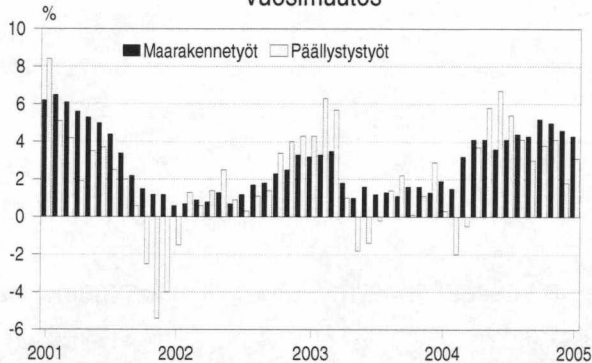
Maarakennetyöt Päällistystyöt

	Maarakennetyöt		Päällistystyöt	
	2004	2005	2004	2005
tammi	109,7	114,4	106,4	109,7
helmi	109,6		106,6	
maalis	111,8		108,3	
huhti	111,6		107,1	
touko	111,2		107,6	
kesä	110,9		108,6	
heinä	111,3		107,7	
elo	112,0		108,4	
syys	112,2		109,0	
loka	113,8		109,2	
marras	113,3		109,5	
joulu	112,7		109,3	
Koko vuosi	111,7		108,2	

Maarakennuskustannusindeksi 2000=100 Kokonaisindeksin vuosimuutos



Maarakennuskustannusindeksi 2000=100 Vuosimuutos



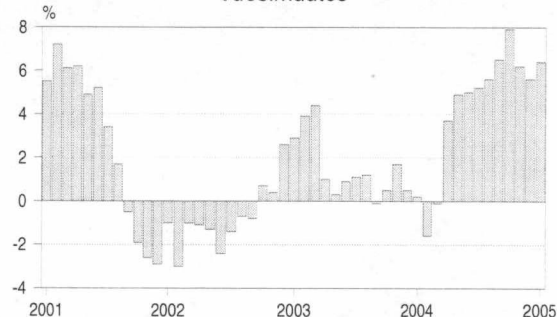
Lähde: Tilastokeskus, Maarakennuskustannusindeksi
Tiedustelut: Anja Lindqvist (09) 17 341

MAARAKENNUSALAN KONEKUSTANNUSINDEKSI

MAARAKENNUSALAN KONEKUSTANNUSINDEKSI 2000=100

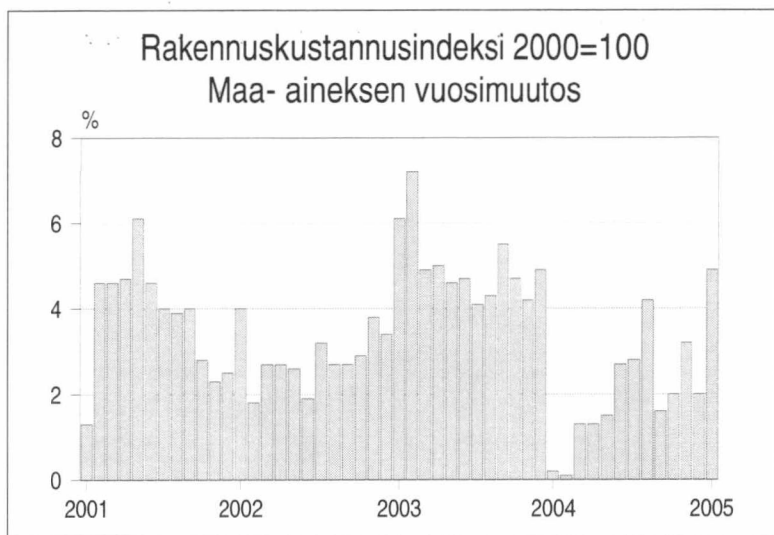
	2004	2005
tammi	103,5	110,2
helmi	102,8	
maalis	106,3	
huhti	107,0	
touko	107,4	
kesä	107,5	
heinä	108,1	
elo	109,0	
syys	109,2	
loka	111,5	
marras	109,7	
joulu	108,6	
Koko vuosi	107,5	

Maarakennusalan konekustannusindeksi 2000=100 Vuosimuutos



Lähde: Tilastokeskus, Maarakennusalan ja metsäalan konekustannusindeksi
Tiedustelut: Anja Lindqvist (09) 17 341

RAKENNUSKUSTANNUSINDEKSI

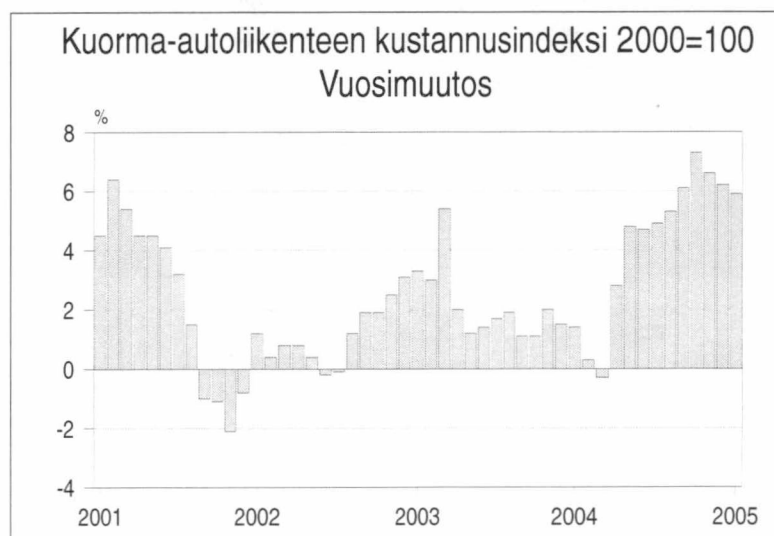


Lähde: Tilastokeskus, Rakennuskustannusindeksi
Tiedustelut: Sinikka Kanerva (09) 17 341

RAKENNUSKUSTANNUSINDEKSI 2000=100 Maa-aines

	2004	2005
tammi	112,5	118,0
helmi	113,0	
maalis	113,3	
huhti	113,6	
touko	113,3	
kesä	114,4	
heinä	114,8	
elo	116,3	
syys	114,9	
loka	114,3	
marras	115,4	
joulu	114,5	
Koko vuosi	114,2	

KUORMA-AUTOLIIKENTEEEN KUSTANNUSINDEKSI



Lähde: Tilastokeskus, Kuorma-autoliikenteen kustannusindeksi
Tiedustelut: Jenni Taskinen (09) 17 341

KUORMA-AUTOLIIKENTEEEN KUSTANNUSINDEKSI 2000=100

	2004	2005
tammi	106,8	113,0
helmi	106,4	
maalis	108,5	
huhti	108,7	
touko	109,5	
kesä	109,4	
heinä	109,8	
elo	111,0	
syys	111,6	
loka	113,9	
marras	113,3	
joulu	112,9	
Koko vuosi	110,1	

MAA- JA VESIRAKENNUSALAN TYÖLLISYYS

MAA- JA VESIRAKENNUSALAN TYÖLLISET

Vuosi/neljäsnes	1000		
	henkeä	muutos%	
2003	I	28	16
	II	34	15
	III	38	9
	IV	32	-6
Koko vuoden ka.	33	8	
2004	I	28	0
	II	33	-3
	III	37	-2
	IV	34	6
Koko vuoden ka.	33	0	

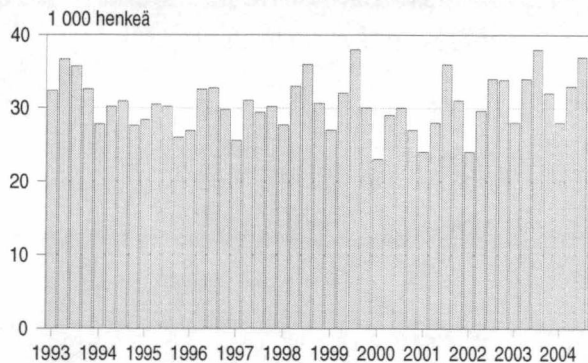
MAA- JA VESIRAKENNUSALAN TYÖTTÖMÄT

Vuosi/neljäsnes	henkeä		
	muutos%		
2003	I	1 280	-4
	II	829	-3
	III	634	-5
	IV	953	-7
Koko vuoden ka.	924	-5	
2004	I	1 253	-2
	II	773	-7
	III	630	-1
	IV	987	4
Koko vuoden ka.	911	-1	

MAA- JA VESIRAKENNUSALAN AVOIMET TYÖPAIKAT, lukumäärä

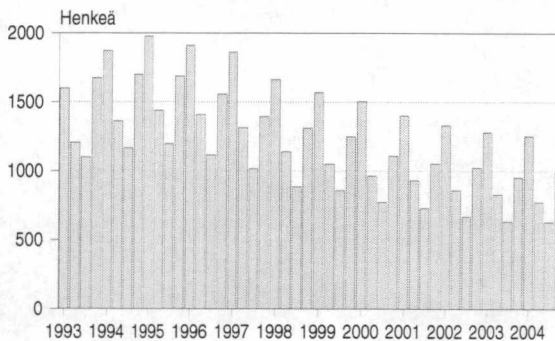
	2003	2004	2005
tammi	21	79	45
helmi	42	113	
maalis	49	84	
huhti	44	34	
touko	48	55	
kesä	56	61	
heinä	40	62	
elo	33	38	
syys	32	40	
loka	18	30	
marras	9	36	
joulu	12	28	

Maa- ja vesirakennusalan työlliset



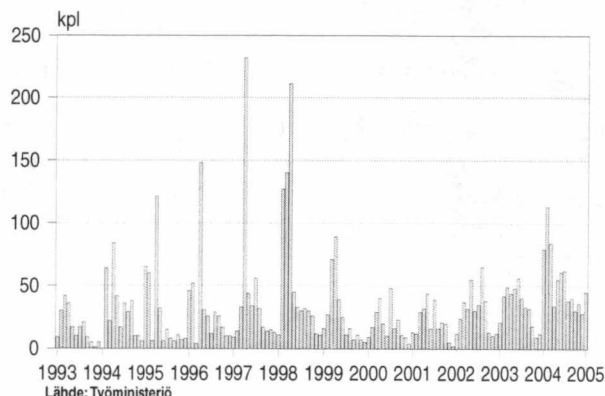
Lähde: Tilastokeskus

Maa- ja vesirakennusalan työttömät



Lähde: Työministeriö

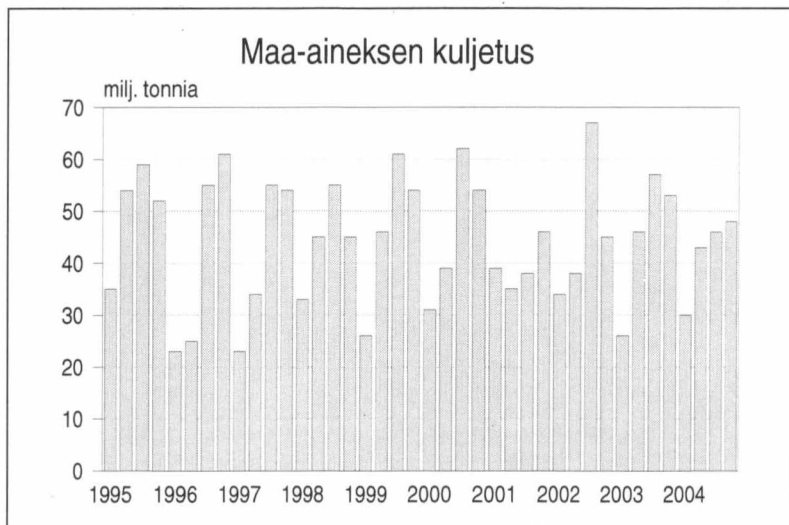
Maa- ja vesirakennusalan avoimet työpaikat



Lähde: Työministeriö

Lähde: Tilastokeskus, Työvoimatutkimus, Työministeriö
Tiedustelut: Tilastokeskus, Kalle Sinivuori (09) 17 341,
Työministeriö, Työnvälitystilasto (09) 18 561

MAA-AINEKSEN KULJETUS

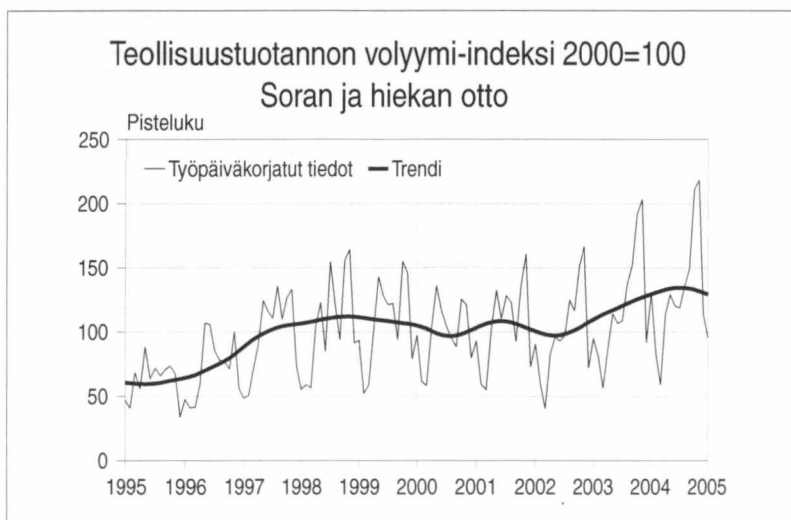


Lähde: Tilastokeskus, Tieliikenteen tavarankuljetustilasto
Tiedustelut: Sami Lahtinen (09) 17 341

MAA-AINEKSEN KULJETUS

Vuosi/nelj.	Tavaramäärä, milj. tonnia				
	I	II	III	IV	I-IV
1995	35	54	59	52	200
1996	23	25	55	61	164
1997	23	34	55	54	166
1998	33	45	55	45	177
1999	26	46	61	54	187
2000	31	39	62	54	186
2001	39	35	38	46	158
2002	34	38	67	45	184
2003	26	46	57	53	182
2004	30	43	46	48	167

SORAN JA HIEKAN OTTO



Lähde: Tilastokeskus, Teollisuuden suhdanteet
Tiedustelut: Pekka Hänninen (09) 17 341

TEOLLISUUSTUOTANNON VOLYYMI-INDEKSI 2000=100

	Sorän ja hiekan otto			
	Työpäiväkorjatut tiedot			
	2004	muutos %	2005	muutos %
tamm	130,6	38	95,6	-27
helmi	83,8	4		
maal	58,9	5		
huhti	113,8	32		
touko	129,0	13		
kesä	120,2	13		
heinä	118,6	9		
elo	135,5	-1		
syys	149,3	-2		
loka	211,0	10		
marras	218,2	7		
joulu	113,7	24		
Koko vuosi	131,9	11		

TALONRAKENTAMINEN

MYÖNNETYT RAKENNUSLUVAT, milj. m³

Kaikki rakennukset

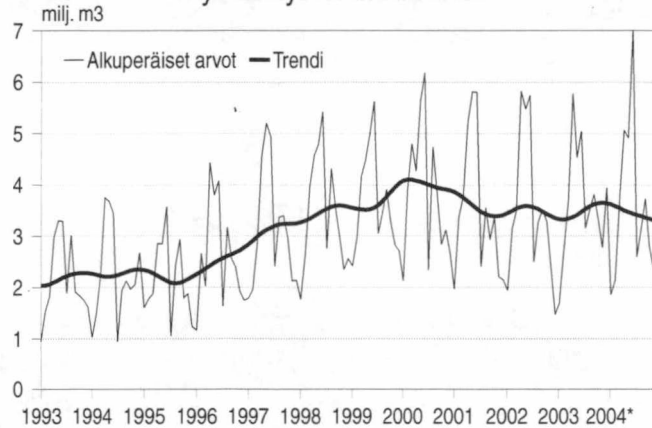
	2003	2004*	muutos % ¹⁾
tammi	1,69	1,86	10
helmi	2,71	2,14	-17
maalis	3,68	3,75	4
huhti	5,77	5,06	-12
touko	4,53	4,91	10
kesä	5,04	7,01	40
heinä	3,16	2,60	-17
elo	3,52	3,14	-10
syys	3,81	3,73	-1
loka	3,33	2,80	-16
marras	2,78	2,38	-13
joulu	3,94	2,87	-23
Koko vuosi	43,98	42,25	-2

ALOITETUT RAKENNUKSET, milj. m³

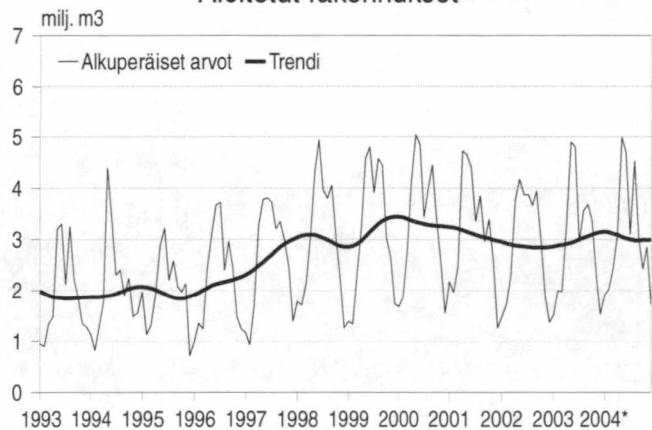
Kaikki rakennukset

	2003	2004*	muutos%
tammi	1,52	1,90	25
helmi	1,99	2,02	1
maalis	1,98	2,42	22
huhti	3,31	3,09	-7
touko	4,90	4,99	2
kesä	4,80	4,69	-2
heinä	2,95	3,10	5
elo	3,56	4,52	27
syys	3,68	3,00	-18
loka	3,37	2,42	-28
marras	2,31	2,85	23
joulu	1,53	1,73	13
Koko vuosi	35,91	36,69	2

Myönnetty rakennusluvut



Aloitettut rakennukset



UUDISRAKENTAMINEN

Myönnetty rakennusluvut

Aloitettut rakennukset

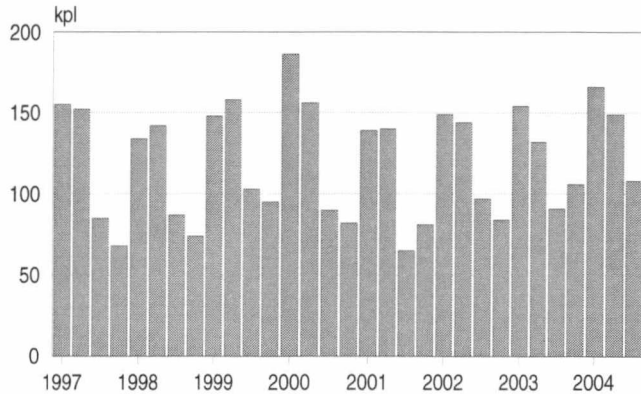
Rakennuksen käyttötarkoitus	Myönnetty rakennusluvut			Aloitettut rakennukset		
	2003	2004*	03/04 ¹⁾	2003	2004*	03/04 ¹⁾
	milj. m ³			milj. m ³		
Kaikki rakennukset	43,98	42,25	-2	35,91	36,69	2
Asuinrakennukset	14,74	14,67	0	12,66	13,41	6
Vapaa-ajan asuinrakennukset	1,29	1,35	5	0,99	1,09	10
Liike- ja toimistorakennukset	7,57	5,53	-25	5,94	5,16	-13
Liikenteen rakennukset	1,52	1,04	-28	1,46	0,96	-34
Julkiset palvelurakennukset	3,29	2,74	-15	2,73	2,94	8
Teollisuus- ja varastorakennukset	9,57	10,53	12	7,83	8,51	9
Maatalousrakennukset	4,27	4,05	-5	3,60	3,23	-10
Muut rakennukset (sis. kesämökki)	3,25	3,39	5	2,16	2,34	8

¹⁾ Muutosprosentit on laskettu edellisen vuoden ennakkotietoihin vertaamalla.

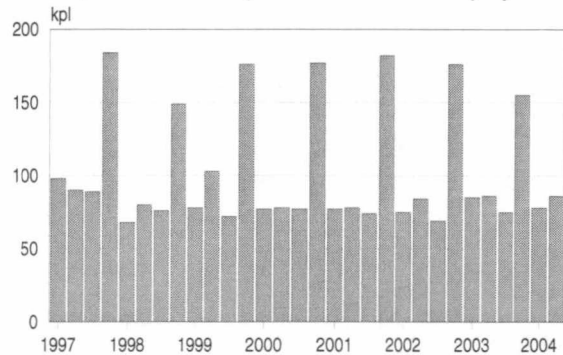
Lähde: Tilastokeskus, Rakennus- ja asuntotuotanto
Tiedustelut: Paula Salminen (09) 17 341

MAA- JA VESIRAKENNUSALAN ALOITTANEET JA LOPETTANEET YRITYKSET

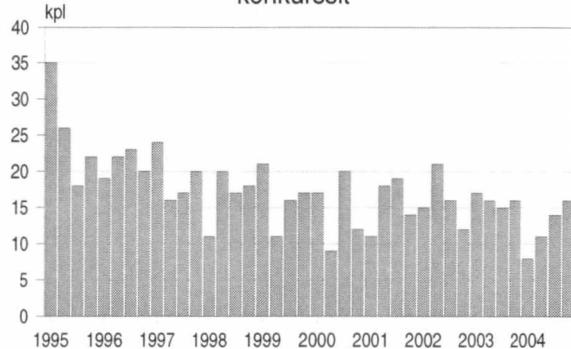
Aloittaneet maa- ja vesirakennusalan yritykset



Lopettaneet maa- ja vesirakennusalan yritykset



Maa- ja vesirakennusalan yritysten vireille pannut konkurssit



Lähde: Tilastokeskus, Yritystietopalvelu ja Oikeus

Tiedustelut: YTR Marketta Kaskirinne-Salo ja konkurssit Kimmo Moisio (09) 17 341

ALOITTANEET MAA- JA VESIRAKENNUSALAN YRITYKSET

Vuosi	Kpl	
1998	424	
1999	492	
2000	513	
2001	435	
2002	474	
2003	483	
2003	I	154
	II	132
	III	91
	IV	106
2004	I	166
	II	149
	III	108

30.6.2004 oli toimivia yrityksiä 7 546 kpl

LOPETTANEET MAA- JA VESIRAKENNUSALAN YRITYKSET

Vuosi	Kpl	
1998	372	
1999	409	
2000	401	
2001	452	
2002	404	
2003	401	
2003	I	85
	II	86
	III	75
	IV	155
2004	I	78
	II	86

Aloittamis- ja lopettamistieto on hallinnollinen. Yritys merkitään aloittaneeksi, kun yrityksestä tulee työnantaja tai kun se tulee arvonlisäverovelvolliseksi. Vastaavasti yritys katsotaan lopettaneeksi, kun se lakkaa toimimasta sekä työnantajana että arvonlisäverovelvollisena yksikkönä.

MAA- JA VESIRAKENNUSALAN YRITYSTEN VIREILLE PANNUT KONKURSSIT, kpl

Vuosi	Kpl	
1999	65	
2000	58	
2001	62	
2002	64	
2003	64	
2004	49	
2003	I	17
	II	16
	III	15
	IV	16
2004	I	8
	II	11
	III	14
	IV	16

MAA- JA VESIRAKENNUSTOIMINTA ALUEITTAIN

Vuosi 2003	Toimipaikat		Työntekijöiden työtunnit		Jalostusarvo		Käyttöomaisuuden netto-investoinnit	
	Lkm	Osuus koko maasta, %	1 000 h	Osuus koko maasta, %	milj.euroa	Osuus koko maasta, %	milj.euroa	Osuus koko maasta, %
Koko maa	6 615	100	32 606	100	1 439	100	194	100
Manner-Suomi	6 558	99	32 489	100	1 433	100	193	99
Uusimaa	1 101	17	10 681	33	514	36	38	20
Itä-Uusimaa	174	3	496	2	21	1	6	3
Varsinais-Suomi	604	9	1 751	5	84	6	15	8
Satakunta	399	6	1 191	4	52	4	11	6
Kanta-Häme	206	3	820	3	39	3	7	4
Pirkanmaa	551	8	3 145	10	119	8	14	7
Päijät-Häme	214	3	563	2	24	2	4	2
Kymenlaakso	235	4	2 676	8	83	6	10	5
Etelä-Karjala	179	3	505	2	22	2	4	2
Etelä-Savo	260	4	878	3	41	3	6	3
Pohjois-Savo	370	6	1 500	5	59	4	8	4
Pohjois-Karjala	248	4	915	3	39	3	6	3
Keski-Suomi	353	5	1 087	3	52	4	10	5
Etelä-Pohjanmaa	397	6	607	2	36	3	9	5
Pohjanmaa	225	3	757	2	39	3	12	6
Keski-Pohjanmaa	92	1	319	1	14	1	-1	-1
Pohjois-Pohjanmaa	524	8	2 449	8	98	7	19	10
Kainuu	118	2	544	2	23	2	3	1
Lappi	308	5	1 603	5	74	5	12	6
Ahvenanmaa	57	1	117	0	6	0	1	1

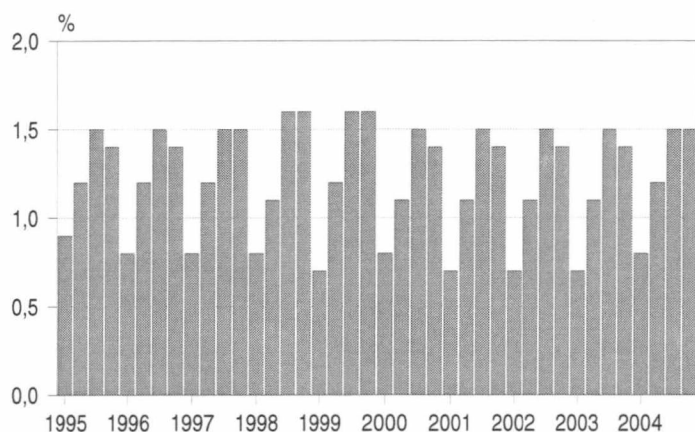


Jalostusarvo on käyttökate + henkilöstökulut – käyttöomaisuuden luovutusvoitot

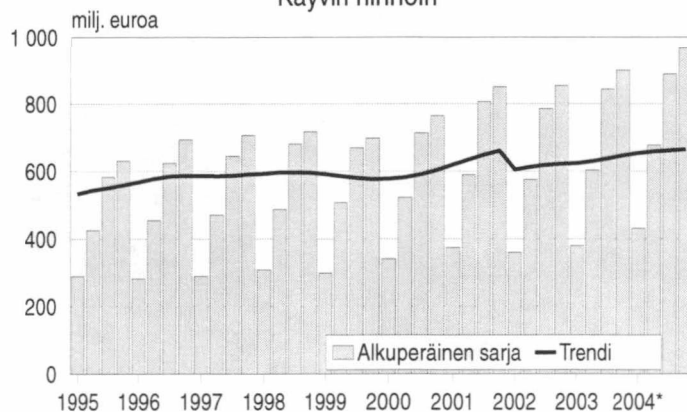
Lähde: Tilastokeskus, Teollisuuden rakenteet
Tiedustelut: Heikki Pihlaja (09) 17 341

MAA- JA VESIRAKENTAMINEN KANSANTALOUDESSA

Maa- ja vesirakentamisen osuus BKT:sta



Maa- ja vesirakentamisen investoinnit
Käyvin hinnoin



MAA- JA VESIRAKENTAMISEN OSUUS
BKT:STA, %

2001	I	0,7
	II	1,1
	III	1,5
	IV	1,4
2002	I	0,7
	II	1,1
	III	1,5
	IV	1,4
2003	I	0,7
	II	1,1
	III	1,5
	IV	1,4
2004	I	0,8
	II	1,2
	III	1,5
	IV	1,5

MAA- JA VESIRAKENNUSINVESTOINNIT MILJ.
EUROA KÄYVIN HINNOIN

2001	I	374
	II	590
	III	807
	IV	851
	I-IV	2 622
2002	I	360
	II	576
	III	786
	IV	854
	I-IV	2 576
2003	I	380
	II	603
	III	844
	IV	900
	I-IV	2 727
2004*	I	431
	II	677
	III	889
	IV	967
	I-IV	2 964

Tiedot ovat kansantalouden tilinpidosta, joka perustuu Euroopan tilinpitäjärjestelmään. Perusvuosi on 2000.

Lähde: Tilastokeskus, Kansantalouden tilinpito
Tiedustelut: Tuomas Rothovius (09) 17 341

YRITYSTEN JA JULKISEN SEKTORIN MAA- JA VESIRAKENTAMINEN

MAA- JA VESIRAKENTAMINEN TUOTOS TUOTTAJASEKTOREITTAIN

	1999	2000	2001	2002	2003*
	milj. euroa				
Yrittäjätoiminta	2 740	2 885	3 342	3 468	3 517
Valtio	348	357			
Kunnat	526	540	590	606	620
Yhteensä	3 614	3 782	3 932	4 074	4 137

Vuonna 2001 Tielaitos jaettiin Tiehallinto ja Tielikelaitokseen. Valtiosektorille jäi Tiehallinto, mutta Tielikelaitos on yrittäjätoiminnassa.

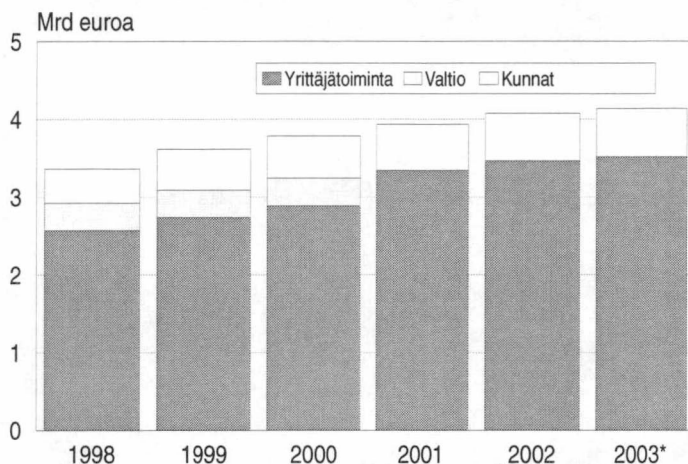
TEHDYT TYÖTUNNIT PÄÄTYÖSSÄ TOIMIALAN JA TYÖNANTAJATYYPIN MUKAAN

MAA- JA VESIRAKENTAMINEN

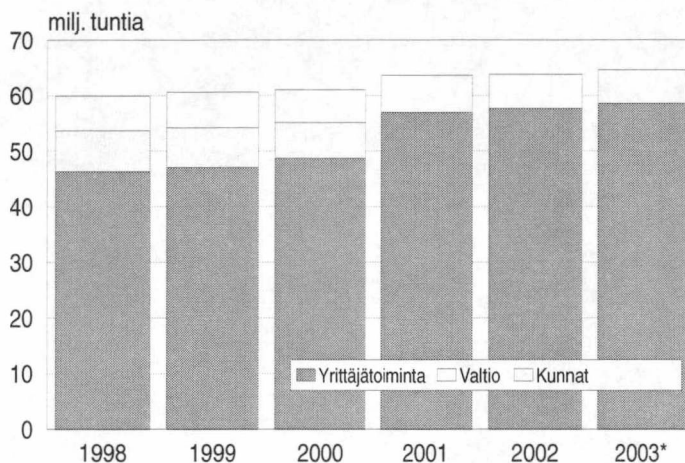
	1999	2000	2001	2002	2003*
	milj. tuntia				
Yrittäjätoiminta	47,1	48,7	57,0	57,7	58,6
Julkinen sektori	13,5	12,3	6,6	6,1	6,0
Valtio	7,1	6,4			
Kunnat	6,4	5,9	6,6	6,1	6,0
Yhteensä	60,6	61,0	63,6	63,8	64,6

Tiedot perustuvat Kansantalouden tilinpidon laskelmiin.

Maa- ja vesirakentamisen tuotos



Maa- ja vesirakentamisen tehdyt työtunnit



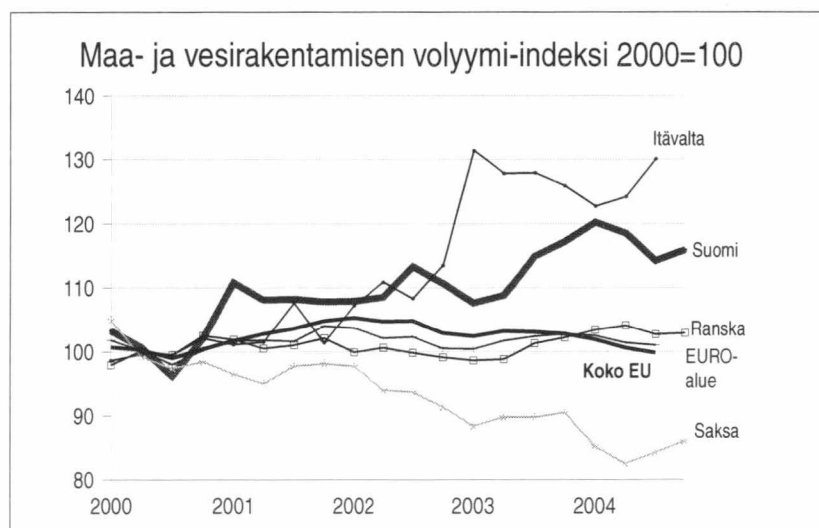
Lähde: Tilastokeskus, Kansantalouden tilinpito
Tiedustelut: Sami Niemeläinen (09) 17 341

KANSAINVÄLISTÄ VERTAILUA

MAA- JA VESIRAKENTAMISEN VOLYYMI-INDEKSI 2000 = 100

Kausitasoitettut sarjat

		Koko EU	EURO-alue	Saksa	Espanja	Ranska	Luxemburg	Itävalta	Suomi
2000	I	100,7	101,8	105,0	98,1	97,9	108,3	98,6	103,3
	II	100,3	100,2	99,2	97,9	100,1	101,4	99,6	100,7
	III	99,0	98,0	97,4	98,3	99,5	97,6	99,5	96,2
	IV	100,4	100,2	98,4	104,1	102,5	93,2	102,1	102,1
2001	I	101,7	101,7	96,5	109,6	101,9	90,8	101,1	110,8
	II	102,8	101,8	95,0	109,0	100,5	94,5	101,5	108,1
	III	103,6	101,6	97,7	107,1	101,0	100,2	107,6	108,2
	IV	104,8	104,0	98,1	115,4	102,1	101,5	101,4	107,8
2002	I	105,3	103,7	97,7	113,0	99,9	103,1	107,2	107,9
	II	104,7	102,1	94,0	113,3	100,6	104,9	110,9	108,5
	III	104,8	102,3	93,7	116,8	99,8	96,9	108,3	113,3
	IV	102,9	100,5	91,4	112,4	99,1	101,0	113,5	110,7
2003	I	102,4	100,4	88,4	113,7	98,6	102,9	131,4	107,6
	II	103,2	101,7	89,8	117,2	98,8	104,4	127,8	108,8
	III	103,1	102,4	89,8	119,8	101,3	106,0	127,9	114,9
	IV	102,8	102,8	90,5	118,0	102,2	105,3	125,9	117,2
2004	I	101,9	102,5	85,2	122,2	103,4	99,2	122,7	120,2
	II	100,6	101,4	82,5	114,8	104,1	91,4	124,2	118,5
	III	99,8	101,0	84,2	116,5	102,7	88,8	130,1	114,2
	IV	:	:	86,0	:	102,9	:	:	115,9



Lähde: Eurostat

Postitus
1 Ik kirje

Port Payé
Finlande
126676

Suomen
Posti Oyj

Rakentaminen 2005:7
Byggandet
Construction

Myynti

Tilastokeskus, markkinointipalvelut
PL 4C
00022 TILASTOKESKUS
Puh. (09) 1734 2011
Fax (09) 1734 2500
myynti@tilastokeskus.fi
www.tilastokeskus.fi

Käyntiosoite

Työpajakatu 13
00580 Helsinki

ISSN 0784-8390/Rakentaminen
ISSN 1456-8152/Maa- ja vesirakentaminen ja suhdanteet
ISSN 1795-4541/Maa- ja vesirakentaminen ja suhdanteet

Tuotenumero 9144

AE