

MAA- JA VESIRAKENTAMINEN JA SUHDANTEET

Numero 3/2004

Rakentaminen 2004:22

Lisätietoja: Anja Räisänen

Vastaava tilastojohtaja: Ilkka Hyppönen

MAA- JA VESIRAKENTAMINEN JA SUHDANTEET

Lukijalle

Julkaisu sisältää tuoreimmat maa- ja vesirakentamisen tilastot yhteen koottuina.

Julkaisu ilmestyy Rakentaminen sarjassa.

Lisätietoja:

Anja Räisänen (09) 17 341 tai ko. sivun alalaidassa mainittu henkilö.

Vuosikertahinta 54 euroa.
Ilmestyy neljä kertaa vuodessa.

© 2004 Tilastokeskus

Julkaisun tiedot vapaasti lainattavissa. Lainattaessa mainittava ko. tiedon kohdalla ilmoitettu lähde.

ISSN 0784-8390/Rakentaminen
ISSN 1456-8152/Maa- ja vesirakentaminen ja suhdanteet

Rakentaminen 2004:22
Byggandet
Construction

SVT

Suomen virallinen tilasto
Finlands officiella statistik
Official Statistics of Finland

sähköposti:
rakennus.suhdanne@tilastokeskus.fi

Katsaus	3
Maa- ja vesirakennusyritysten myynnin määräindeksi	4
Maa- ja vesirakennusalan yritysten liikevaihto ja palkkasummaindeksi	5
Maarakennuskustannusindeksi – Maarakennusalan konekustannusindeksi	6
Rakennuskustannusindeksi – Kuorma-autoliikenteen kustannusindeksi	7
Maa- ja vesirakennusalan työllisyys	8
Maa-aineksen kuljetus – Soran ja hiekan otto	9
Talonrakentaminen	10
Maa- ja vesirakennusyritysten tilinpäätöstilasto 2002	11
Liikenneinfrastruktuuri-investoinnit	12
Energia-, vesi- ja liikenneverkkoinvestoinnit	13
Maa- ja vesirakennusalan aloittaneet ja lopettaneet yritykset	14
Ehdotus vuoden 2005 talousarvioksi	15

Julkaisussa käytetty **muutos%** on laskettu edellisen vuoden vastaavasta ajankohdasta tai -jaksosta.

Työpäiväkorjauksella eliminoidaan kalenterista johtuvat vaihtelut.

Kausivaihtelulla tarkoitetaan niitä vuoden sisällä tapahtuvia systemaattisia, ei välttämättä säännöllisiä, heilahteluja taloudellisissa aikasarjoissa, jotka on usein aiheuttanut jokin ei-taloudellinen ilmiö.

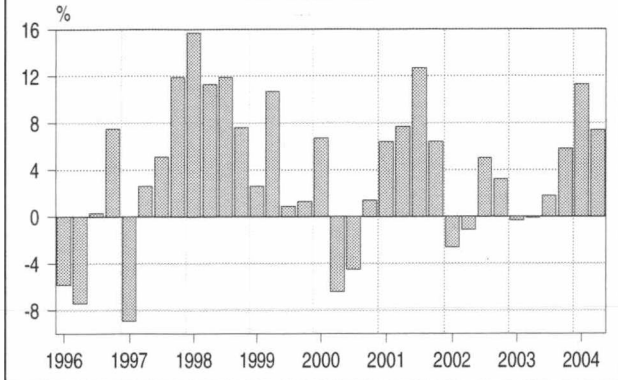
Trendi kuvaa sarjan pitkän ajan suhdannevaihtelua.

Tämän julkaisun trendikuviot on tuotettu X11-ARIMA -kausitasoitusmenetelmällä.

Se on laskennallinen menetelmä, jonka avulla pyritään poistamaan alkuperäisistä sarjoista säännöllisenä toistuva vuodenaajoista johtuva vaihtelu. X11-ARIMA perustuu pitkälle kehitettyyn liukuvien keskiarvojen menetelmään.

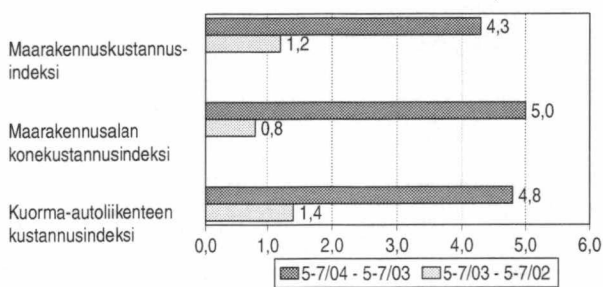
KATSAUS

Maa- ja vesirakennusyritysten myynnin määrän vuosimuutos



Volyymin muutos

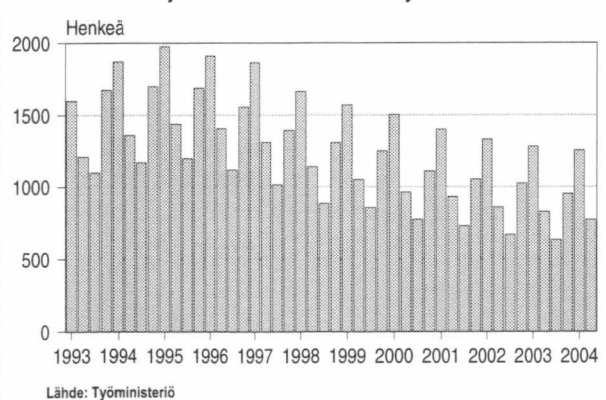
Kustannusindeksien vuosimuutokset*, %



* Indeksien kolmen viimeisimmän kuukauden keskiarvon muutos edellisen vuoden vastaavan ajanjakson keskiarvon muutoksesta. Kolmen kuukauden keskiarvo tasaa satunnaisvaihtelua.

Kustannusten muutokset

Maa- ja vesirakennusalan työttömät



Työttömät

Maa- ja vesirakennusyritysten liikevaihto oli kuluvan vuoden alkupuoliskolla 13 prosenttia suurempi kuin viime vuoden vastaavana aikana. Myös tuoreimman huhti-kesäkuun laskennan mukaan kasvua edellisestä vuodesta kertyi 13 prosenttia. Maa- ja vesirakennusyritysten maksama palkkasumma on myös kasvanut vuodesta 2003. Vuoden 2004 alkupuoliskolla palkkasumma oli 6 prosenttia edellisvuotista suurempi. Touko-heinäkuussa palkkasumma kasvoi lähes 7 prosenttia. Alan liikevaihto ja palkkasumma ovat kasvaneet reippaasti viime syksystä lähtien. Käynnissä on useita suuria väylähankkeita kuten Kehä III ja oikorata Kerava-Lahti.

Maa- ja vesirakennusyritysten myynnin määrä lisääntyi 9 prosenttia tämän vuoden alkupuoliskolla. Toisella neljänneksellä myynnin määrä oli reilut 7 prosenttia edellisvuotista suurempi.

Maa- ja vesirakentamisen kustannusten nousuvauhti kiihtyi loppukevästä. Maarakennuskustannusindeksi nousi 3 prosenttia ja nousu jatkui touko-heinäkuussa, jolloin nousua kertyi yli 4 prosenttia. Maarakennusalan konekustannusindeksi nousi tämän vuoden alkupuoliskolla 2 prosenttia ja viimeksi laskettujen kolmen kuukauden aikana 5 prosenttia. Myös rakennuskustannusindeksin alaindeksi maarakennus nousi tammi-kesäkuussa vähän yli prosentin. Touko-heinäkuussa nousua oli yli 2 prosenttia vuoden takaisesta.

Kuorma-autoliikenteen kustannusindeksin nousu noudattaa samaa linjaa. Vuoden alkupuoliskolla nousu oli reilut 2 prosenttia, mutta touko-heinäkuussa jo lähes 5 prosenttia.

Maa- ja vesirakennusalan työllisten määrä väheni ensimmäisellä vuosipuoliskolla lähes 2 prosenttia, touko-heinäkuun aikana yli 3 prosenttia vuoden 2003 määristä. Myös työttömien työnhakijoiden määrä on vähentynyt alkuvuonna 4 prosenttia ja touko-heinäkuussa lähes 7 prosenttia. Maa- ja vesirakennusalan avoimet työpaikat ovat lisääntyneet lähes puolella vuodesta 2003. Alalla esiintyy puutetta ammattitaitoisesta työvoimasta varsinkin Etelä-Suomessa, jonne suuret väylähankkeet ovat suurimmalta osin keskittyneet.

MAA- JA VESIRAKENNUSYRITYSTEN MYYNIN MÄÄRÄINDEKSI

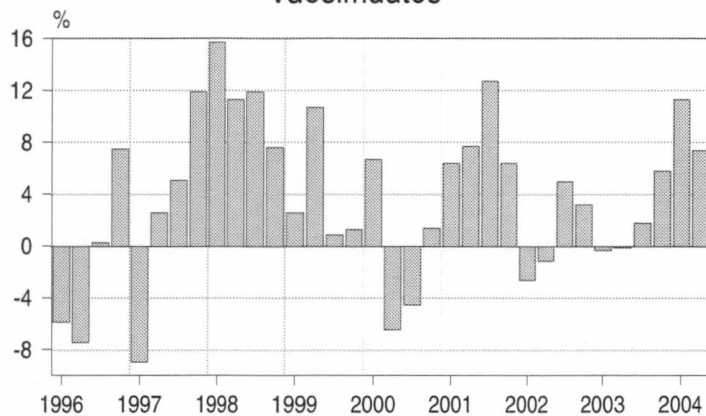
MAA- JA VESIRAKENTAMISEN MYYNIN MÄÄRÄINDEKSI 2000=100

	I	II	III	IV	Koko vuosi
1995	57,3	87,3	107,3	90,3	85,6
1996	54,0	80,8	107,6	97,1	84,9
1997	49,2	82,9	113,1	108,7	88,5
1998	56,9	92,3	126,6	117,0	98,2
1999	58,4	102,2	127,7	118,5	101,7
2000	62,3	95,7	121,9	120,1	100,0
2001	66,3	103,1	137,4	127,8	108,7
2002	64,6	102,0	144,3	131,9	110,7
2003	64,4	101,9	146,9	139,6	113,2
2004	71,7	109,4			

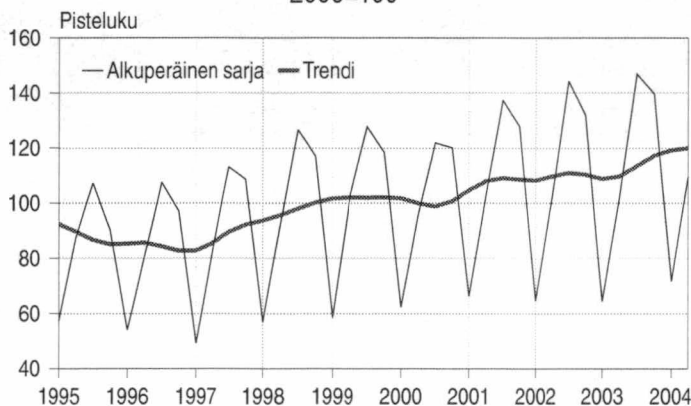
Rakennusyritysten myynnin määrä-indeksi kuvaa rakennusalan yritysten kotimaassa tapahtuvan rakentamisen myynnin määrän suhteellista muutosta verrattuna perusvuoden tuotannon keskiarvoon. Määrä-indeksi lasketaan neljännesvuosittain ja laskenta perustuu yritysakohtaisiin liikevaihtotietoihin. Indeksille lasketaan alaindeksinä talonrakennusyritysten sekä maa- ja vesirakennusyritysten myynnin määrä-indeksit. Hintojen muutoksen vaikutus otetaan huomioon deflatoimalla talonrakennusyritysten myynnin määrä-indeksi hintaindeksillä ja maa- ja vesirakennusyritysten myynnin määrä-indeksi maarakennuskustannusindeksillä. Alkuperäisen indeksien lisäksi lasketaan kausitasoitettuja sarjoja ja trendisarjoja. Rakennusyrityksiä ovat kaikki rakentamisen toimialaan (Toimialaluokitus 2002) kuuluvat yritykset.

Tilastokeskuksen Internet-sivuilta löytyy indeksin tarkempi laatuseloste.

Maa- ja vesirakennusyritysten myynnin määraindeksin vuosimuutos



Maa- ja vesirakennusyritysten myynnin määraindeksi 2000=100

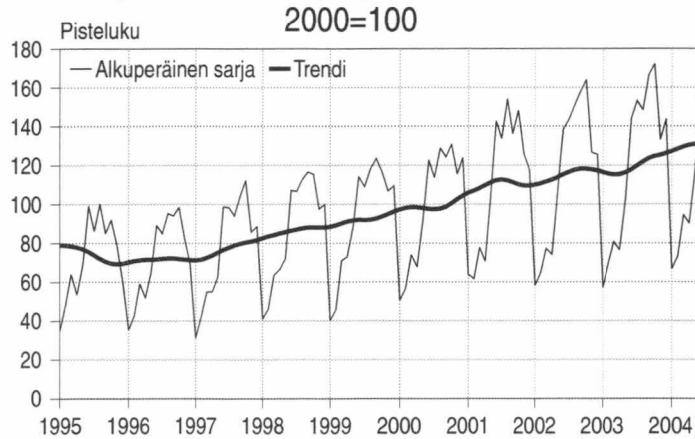


Rakentamisen neljännesvuosittaiset volyyymi-indeksit julkaistaan Tilastokeskuksen Internet-sivuilla osoitteessa: tilastokeskus.fi/til/rvi/index.html, jossa ne löytyvät myös Excel-taulukoina.

Lähde: Tilastokeskus, Rakentamisen suhdanteet
Tiedustelut: Kaj Isaksson (09) 17 341

MAA- JA VESIRAKENNUSYRITYSTEN LIIKEVAIHTO- JA PALKKASUMMAINDEKSIT

Maa- ja vesirakennusyritysten liikevaihtoindeksi

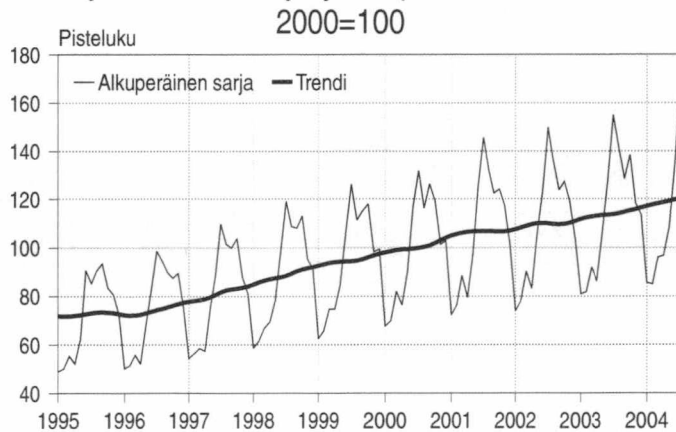


LIIKEVAIHTOINDEKSI 2000=100

	2003	muutos% ¹⁾	2004	muutos% ¹⁾
tammi	57,2	2,5	66,6	11,0
helmi	68,8	4,4	73,2	12,7
maalis	80,6	3,2	94,5	13,4
huhti	76,5	4,5	90,1	14,1
touko	101,8	0,6	115,6	16,0
kesä	144,1	1,2	158,2	12,9
heinä	153,1	2,8		
elo	148,4	2,9		
syys	166,4	3,4		
loka	172,1	3,0		
marras	133,1	5,2		
joulu	143,7	7,9		
Koko vuosi	120,5	4,2		

Tarkasteltava muuttuja on kotimaan liikevaihto, joka muodostuu kotimaan arvonlisäveronalaisesta myynnistä.

Maa- ja vesirakennusyritysten palkkasummaindeksi



PALKKASUMMAINDEKSI 2000=100

	2003	muutos% ¹⁾	2004	muutos% ¹⁾
tammi	80,9	3,7	85,6	4,6
helmi	81,7	5,0	84,9	6,8
maalis	91,9	5,2	96,0	4,7
huhti	86,2	3,5	96,7	6,9
touko	104,8	1,7	108,6	6,5
kesä	127,5	2,6	135,0	6,8
heinä	155,0	2,7	169,7	6,7
elo	141,3	3,7		
syys	128,4	3,7		
loka	138,5	5,5		
marras	118,3	4,0		
joulu	113,5	5,9		
Koko vuosi	114,0	4,3		

Tarkasteltava muuttuja on ennakonpidätyksen alaiset palkat, joiden perusteella maksetaan työnantajan sosiaaliturvamaksua.

¹⁾ Muutos on kolmen viimeisimmän kuukauden keskiarvon muutos edellisen vuoden vastaavasta ajankohdasta.

Indeksien laskennassa käytetään verohallinnon aineistoja, joita Tilastokeskus itse täydentää.

Molempien indeksien sarjat löytyvät Excel-taulukoina myös Tilastokeskuksen Internet-sivuilta osoitteesta: tilastokeskus.fi/til/riv/index.html

Lähde: Tilastokeskus, Liiketoiminnan kuukausikuvaajat
Tiedustelut: Anja Räisänen (09) 17 341

MAARAKENNUSKUSTANNUSINDEKSI

MAARAKENNUSKUSTANNUSINDEKSI 2000=100

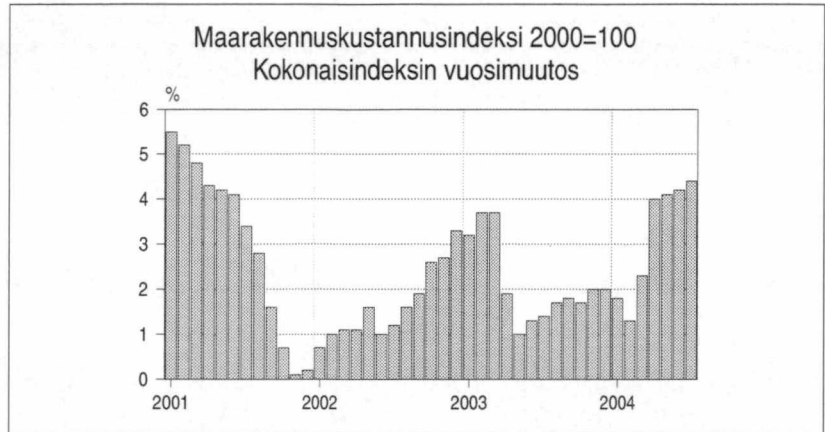
Kokonaisindeksi

	2003	2004
tammi	106,9	108,9
helmi	107,6	108,9
maalisk	107,9	110,4
huhti	106,1	110,4
touko	105,8	110,2
kesä	106,0	110,5
heinä	106,1	110,8
elo	106,5	
syys	107,4	
loka	107,7	
marras	107,6	
joulu	107,8	
Koko vuosi	107,0	

MAARAKENNUSKUSTANNUSINDEKSI 2000=100

Maarakennetyöt Päällystystyöt

	2003	2004	2003	2004
tammi	107,7	109,7	106,1	106,4
helmi	107,9	109,6	108,8	106,6
maalisk	108,4	111,8	108,8	108,3
huhti	107,1	111,6	103,3	107,1
touko	106,8	111,2	101,7	107,6
kesä	107,1	110,9	101,8	108,6
heinä	106,9	111,3	102,3	107,7
elo	107,2		104,1	
syys	107,6		105,9	
loka	108,2		105,3	
marras	107,9		105,2	
joulu	107,8		107,4	
Koko vuosi	107,5		105,0	



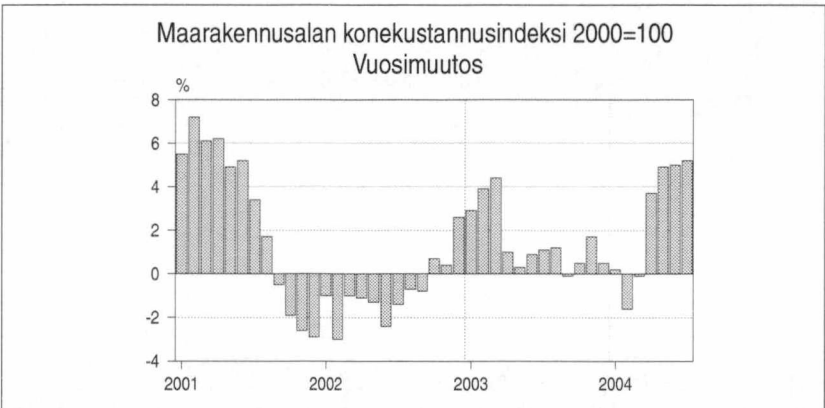
Lähde: Tilastokeskus, Maarakennuskustannusindeksi
Tiedustelut: Anja Lindqvist (09) 17 341

MAARAKENNUSALAN KONEKUSTANNUSINDEKSI

MAARAKENNUSALAN KONEKUSTANNUSINDEKSI 2000=100

Kokonaisindeksi

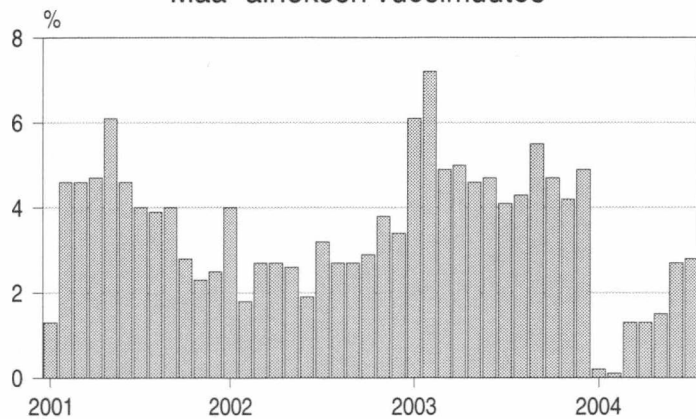
	2003	2004
tammi	103,3	103,5
helmi	104,5	102,8
maalisk	106,5	106,3
huhti	103,1	107,0
touko	102,4	107,4
kesä	102,4	107,5
heinä	102,8	108,1
elo	103,2	
syys	102,5	
loka	103,3	
marras	103,3	
joulu	102,8	
Koko vuosi	103,3	



Lähde: Tilastokeskus, Maarakennusalan ja metsäalan konekustannusindeksi
Tiedustelut: Anja Lindqvist (09) 17 341

RAKENNUSKUSTANNUSINDEKSI

Rakennuskustannusindeksi 2000=100
Maa- aineksen vuosimuutos



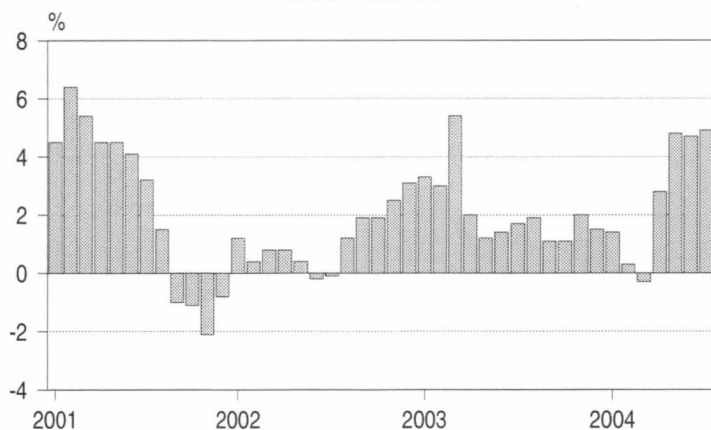
Lähde: Tilastokeskus, Rakennuskustannusindeksi
Tiedustelut: Sinikka Kanerva (09) 17 341

RAKENNUSKUSTANNUSINDEKSI
2000=100
Maa-aines

	2003	2004
tammi	112,3	112,5
helmi	112,9	113,0
maalis	111,8	113,3
huhti	112,1	113,6
touko	111,6	113,3
kesä	111,4	114,4
heinä	111,7	114,8
elo	111,6	
syys	113,1	
loka	112,1	
marras	111,8	
joulu	112,3	
Koko vuosi	112,0	

KUORMA-AUTOLIIKENTEN KUSTANNUSINDEKSI

Kuorma-autoliikenteen kustannusindeksi 2000=100
Vuosimuutos



Lähde: Tilastokeskus, Kuorma-autoliikenteen kustannusindeksi
Tiedustelut: Jenni Taskinen (09) 17 341

KUORMA-AUTOLIIKENTEN
KUSTANNUSINDEKSI 2000=100

	2003	2004
tammi	105,3	106,8
helmi	106,0	106,4
maalis	108,9	108,5
huhti	105,7	108,7
touko	104,5	109,5
kesä	104,5	109,4
heinä	104,7	109,8
elo	105,4	
syys	105,1	
loka	106,0	
marras	106,3	
joulu	106,3	
Koko vuosi	105,7	

MAA- JA VESIRAKENNUSALAN TYÖLLISYYS

MAA- JA VESIRAKENNUSALAN TYÖLLISET

Vuosi/neljäsnes		1000 henkeä	muutos%
2002	I	24	0
	II	30	5
	III	34	-4
	IV	34	8
Koko vuoden ka.		31	2
2003	I	28	16
	II	34	15
	III	38	9
	IV	32	-6
Koko vuoden ka.		33	8
2004	I	28	0
	II	33	-3

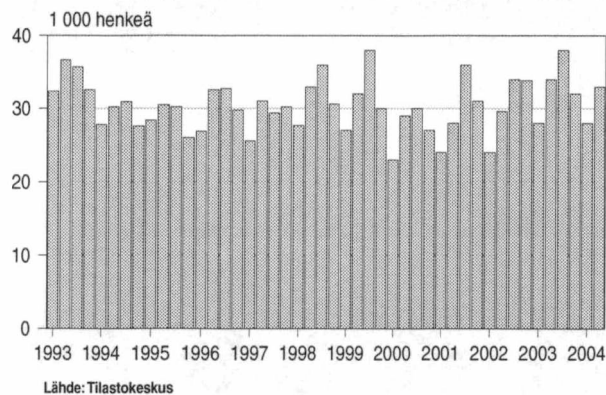
MAA- JA VESIRAKENNUSALAN TYÖTTÖMÄT

Vuosi/neljäsnes		henkeä	muutos%
2002	I	1 333	-5
	II	859	-8
	III	670	-8
	IV	1 024	-3
Koko vuoden ka.		972	-6
2003	I	1 280	-4
	II	829	-3
	III	634	-5
	IV	953	-7
Koko vuoden ka.		924	-5
2004	I	1 253	-2
	II	773	-7

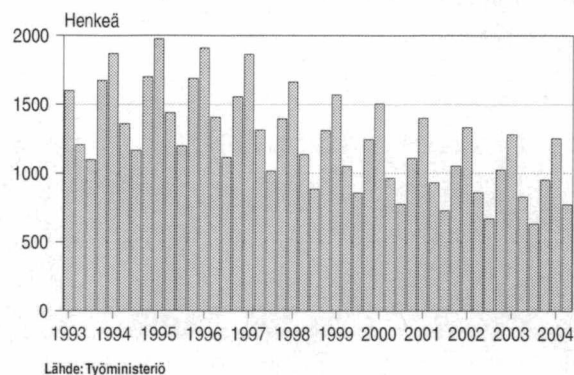
MAA- JA VESIRAKENNUSALAN AVOIMET TYÖPAIKAT, lukumäärä

	2002	2003	2004
tammi	12	21	79
helmi	24	42	113
maalis	37	49	84
huhti	32	44	34
touko	55	48	55
kesä	30	56	61
heinä	35	40	62
elo	65	33	
syys	38	32	
loka	13	18	
marras	10	9	
joulu	12	12	

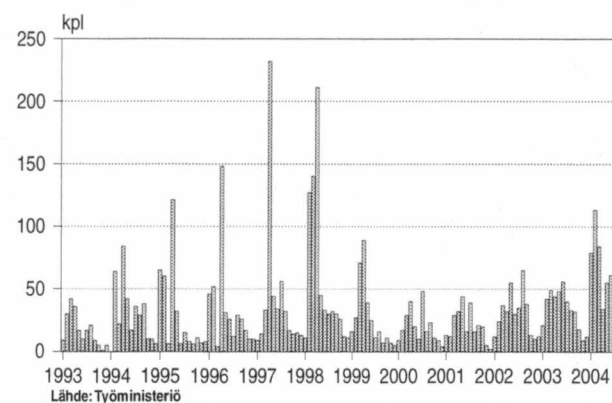
Maa- ja vesirakennusalan työlliset



Maa- ja vesirakennusalan työttömät

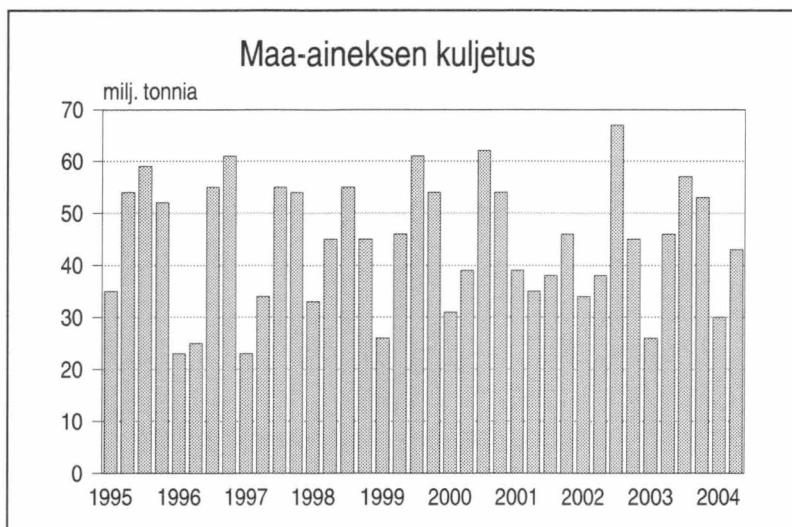


Maa- ja vesirakennusalan avoimet työpaikat



Lähde: Tilastokeskus, Työvoimatutkimus, Työministeriö
Tiedustelut: Tilastokeskus, Kalle Sinivuori (09) 17 341,
 Työministeriö, Työnvälitystilasto (09) 18 561

MAA-AINEKSEN KULJETUS



MAA-AINEKSEN KULJETUS

Vuosi/nelj.	Tavaramäärä, milj. tonnia				
	I	II	III	IV	I-IV
1995	35	54	59	52	200
1996	23	25	55	61	164
1997	23	34	55	54	166
1998	33	45	55	45	177
1999	26	46	61	54	187
2000	31	39	62	54	186
2001	39	35	38	46	158
2002	34	38	67	45	184
2003	26	46	57	53	182
2004	30	43			

Lähde: Tilastokeskus, Tieliikenteen tavarankuljetustilasto

Tiedustelut: Sami Lahtinen (09) 17 341

SORAN JA HIEKAN OTTO



Lähde: Tilastokeskus, Teollisuuden suhdanteet

Tiedustelut: Kari Rautio (09) 17 341

TEOLLISUUSTUOTANNON VOLYYMI-INDEKSI 2000=100

	Sorran ja hiekan otto			
	Työpäiväkorjatut tiedot			
	2003	muutos	2004	muutos
		%		%
tammi	89,6	2	122,4	37
helmi	81,5	35	82,1	1
maalis	55,3	30	57,2	3
huhti	91,0	8	122,4	35
touko	107,6	24	128,0	19
kesä	114,9	11	132,5	15
heinä	111,2	18	121,5	9
elo	138,0	8		
syys	152,4	34		
loka	189,8	22		
marras	216,1	23		
joulu	94,2	35		
Koko vuosi	120,1	20		

TALONRAKENTAMINEN

MYÖNNETYT RAKENNUSLUVAT, milj. m³

Kaikki rakennukset

	2003	2004*	muutos % ¹⁾
tammi	1,69	1,84	11
helmi	2,71	2,01	-18
maalis	3,68	3,61	8
huhti	5,77	4,56	-17
touko	4,53	4,22	13
kesä	5,04	5,08	28
heinä	3,16		
elo	3,52		
syys	3,81		
loka	3,33		
marras	2,78		
joulu	3,94		

Koko vuosi 43,98

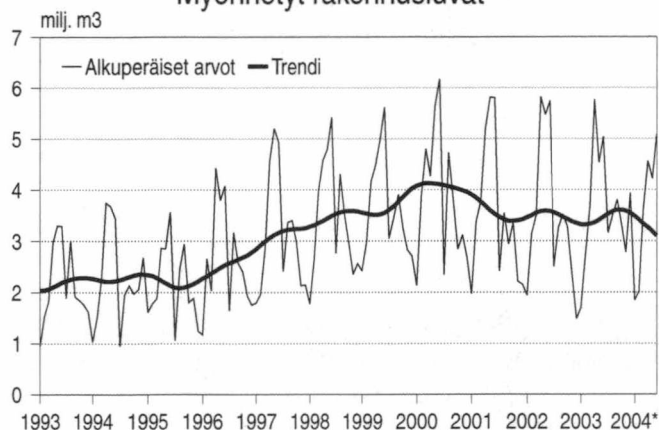
ALOITETUT RAKENNUKSET, milj. m³

Kaikki rakennukset

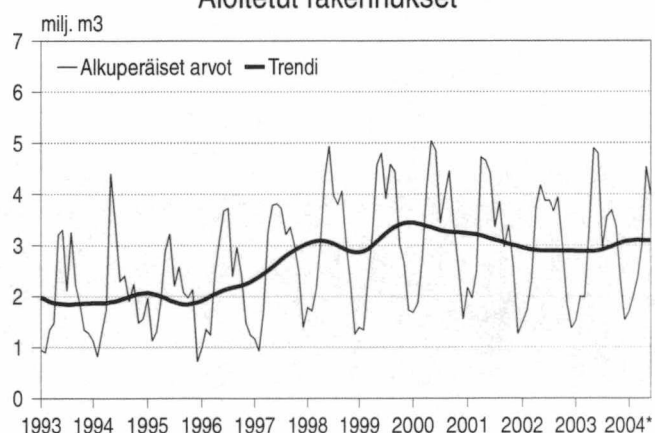
	2003	2004*	muutos%
tammi	1,52	1,70	12
helmi	1,99	2,01	1
maalis	1,98	2,37	20
huhti	3,31	2,99	-10
touko	4,90	4,53	-8
kesä	4,80	3,97	-17
heinä	2,95		
elo	3,56		
syys	3,68		
loka	3,37		
marras	2,31		
joulu	1,53		

Koko vuosi 35,91

Myönnetyt rakennusluvut



Aloitettut rakennukset



UUDISRAKENTAMINEN

Rakennuksen käyttötarkoitus	Myönnetyt rakennusluvut			Aloitettut rakennukset		
	2003	2004*	03/04 1)	I-II neljännes		
				2003	2004*	03/04 1)
Kaikki rakennukset	23,43	21,33	3	18,51	17,57	-5
Asuinrakennukset	8,20	7,49	3	6,50	6,89	6
Liike- ja toimistorakennukset	0,70	0,65	3	0,50	0,50	0
Liikenteen rakennukset	3,67	3,00	-9	3,88	2,42	-38
Julkiset palvelurakennukset	0,92	0,56	-30	1,03	0,52	-50
Teollisuus- ja varastorakennukset	1,52	1,74	43	1,31	1,46	11
Teollisuusrakennukset	4,73	4,73	13	3,46	3,60	4
Maatalousrakennukset	2,80	2,02	-19	1,88	1,62	-14
Muut rakennukset (sis. kesämökkit)	1,81	1,70	8	1,00	1,08	8

¹⁾ Muutosprosentit on laskettu edellisen vuoden ennakkotietoihin vertaamalla.

Lähde: Tilastokeskus, Rakennus- ja asuntotuotanto
Tiedustelut: Paula Salminen (09) 17 341

MAA- JA VESIRAKENNUSYRITYSTEN TILINPÄÄTÖSTILASTO 2002

TUNNUSLUKUJA

Yritysten lukumäärä	5 360	Kannattavuus	
Liiketoiminnan laajuus		Käyttökate-%	12,8
Liiketoiminnan tuotot yhteensä, 1000 euroa	3 761 257	Rahoitustulos-%	11,7
Jalostusarvo, 1000 euroa	1 440 751	Nettotulos-%	6,3
Henkilöstön lkm	29 180	Kokonaistulos-%	6,3
Aineelliset nettoinvestoinnit, 1000 euroa	210 293	Sijoitetun pääoman tuotto-%	23,5
Tehokkuus		Rahoitus	
Liikevaihto / henkilöstö, 1000 euroa	128	Omavaraisuusaste, %	43,5
Jalostusarvo / henkilöstökulut	1,50	Kokonaisvelat/liikevaihto, %	34,2
		Quick ratio	1,2

TULOSLASKELMA

TULOKSEN MUODOSTUMINEN

Liikevaihto	3 744 051
Liiketoiminnan muut tuotot (pl. käyttöom. myyntivoitot)	17 206
Liiketoiminnan tuotot yhteensä	3 761 257
Aine- ja tarvikkeikäyttö	-908 734
Ulkopuoliset palvelut	-915 044
Henkilöstökulut	-960 604
Liiketoiminnan muut kulut	-548 195
Valmisteverastojen lisäys/vähennys, +/-	51 466
Käyttökate	480 147
Suunnitelman mukaiset poistot	-204 320
Pysyvien vastaavien arvonalentumiset	-767
Vaihtuvien vastaavien arvonalentumiset	-35

Liiketulos	275 024
Rahoitustuotot	106 244
Rahoituskulut	-59 395
Tuloverot	-84 493
Muut välittömät verot	-1 434
Nettotulos	235 946
Satunnaiset tuotot	14 113
Satunnaiset kulut	-20 562
Käyttöomaisuuden myyntivoitot	9 057
Kokonaistulos	238 555
Poistoeron lisäys/vähennys, +/-	3 477
Vapaaehtoisten varausten lisäys/vähennys, +/-	-654
Tilikauden tulos	241 377
Rahoitustulos	441 069
Saadut konserniavustukset	7 664
Maksetut konserniavustukset	7 722

TASEET

VASTAAVAA

Aineettomat hyödykkeet	50 580
Aineelliset hyödykkeet	850 126
Sijoitukset	305 178
Vaihto-omaisuus	320 589
Pitkäaikaiset saamiset	7 506
Lyhytaikaiset saamiset	676 333
Rahoitusarvopaperit	24 376
Rahat ja pankkisaamiset	299 135
Vastaavaa yhteensä	2 533 823

Korollinen vieras pääoma	591 149
Päätetty / ehdotettu osingonjako	50 647

KÄYTTÖMAISUUDEN MUUTOKSET

Aineettomien hyödykkeiden lisäykset	3 673
Aineettomien hyödykkeiden vähennykset	137
Aineellisten hyödykkeiden lisäykset	305 632
Aineellisten hyödykkeiden vähennykset	95 340
Käyttöomaisuusosakkeiden lisäykset	21 184
Käyttöomaisuusosakkeiden vähennykset	27 451

VASTATTAVAA

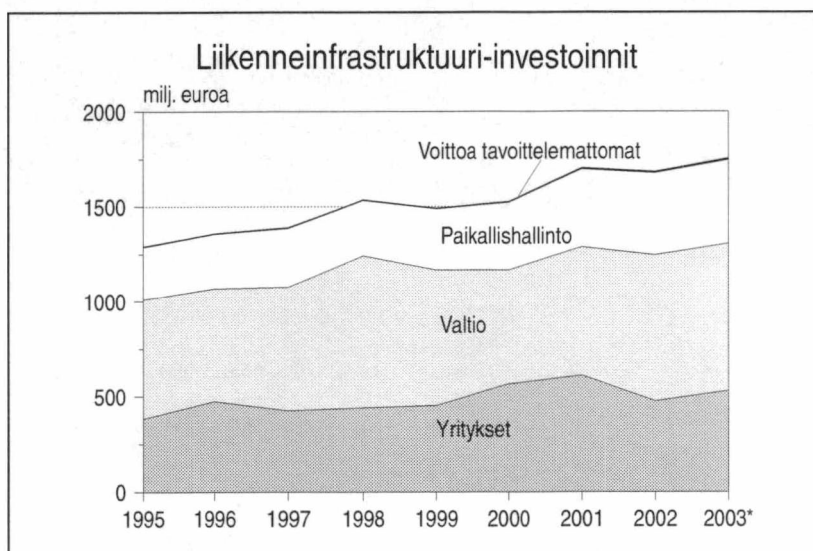
Oma pääoma	920 775
Tilinpäätössiirtojen kertymä	66 798
Pakolliset varaukset	44 430
Pitkäaikainen vieras pääoma	413 656
Lyhytaikainen vieras pääoma	1 088 163
Vastattavaa yhteensä	2 533 823

Lähde: Tilastokeskus, Tilinpäätöstilasto
Tiedustelut: Pirkko Nurmela (09) 17 341

LIIKENNEINFRASTRUKTUURI-INVESTOINNIT

LIIKENNEINFRASTRUKTUURI-INVESTOINNIT KÄYVIN HINNOIN, MILJ. EUROA

Sektori:	1995	1996	1997	1998	1999	2000	2001	2002	2003*
Yritykset	384	475	426	441	453	566	611	476	530
Raitiotiet, metro jne.	16	20	14	29	7	8	9	12	8
Vesiväylät	1	0	1	0	0	1	1	1	1
Satamat	47	58	40	49	36	34	30	34	68
Lentokentät	3	4	9	27	33	25	31	12	7
Muut	317	393	362	336	377	498	540	417	446
Siitä: Televerkko	316	345	327	323	362	472	502	391	377
Valtiohallinto	626	594	651	801	714	601	677	770	776
Tiet	443	332	357	444	400	327	439	496	435
Rautatiet	161	237	277	286	306	270	225	257	328
Vesiväylät	22	25	17	71	8	4	13	17	13
Paikallishallinto	277	287	309	291	322	355	409	431	439
Tiet	277	287	309	291	322	355	409	431	439
Voittoa tavoittelemattomia tyhteisöt	4	3	5	4	3	5	7	7	10
Tiet	4	3	5	4	3	5	7	7	10
Yhteensä	1 291	1 359	1 391	1 537	1 492	1 527	1 704	1 684	1 755
Liikenneinfrastruktuuri-investointien osuus BKT:stä, %	1,4	1,4	1,3	1,3	1,2	1,2	1,3	1,2	1,2
Osuus BKT:stä pl, Televerkko, %	1,0	1,0	1,0	1,0	0,9	0,8	0,9	0,9	0,9



Infrastruktuuri-investointien arvot on laskettu kansantalouden tilinpidon kiinteän pääoman bruttomuodostuksen mukaisesti laskemalla yhteen liikenteen toimialojen maa- ja vesirakennustoiminnan kiinteiden varojen hankinnat ja vähentämällä niistä kiinteiden varojen vastikeelliset luovutukset. Investointien osuudet on laskettu markkinahintaisesta bruttokansantuotteesta.

Lähde: Tilastokeskus, Kansantalouden tilinpito
Tiedustelut: Erkki Hakkarainen (09) 17 341

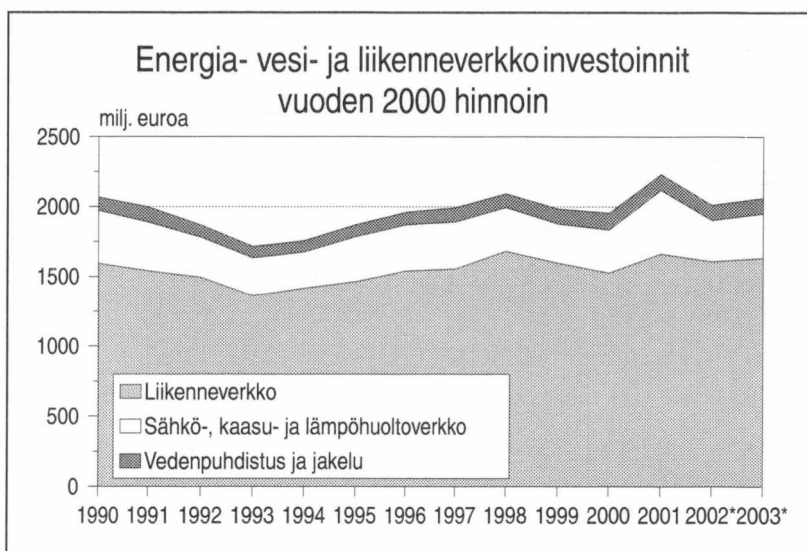
ENERGIA-, VESI- JA LIIKENNEVERKKOINVESTOINNIT

Energia- vesi- ja liikenneverkkoinvestoinnit käyvin hinnoin, milj. euroa

	1995	1996	1997	1998	1999	2000	2001	2002*	2003*
Sähkö-, kaasu- ja lämpöhuoltoverkko	284	292	304	287	263	307	464	308	342
Veden puhdistus- ja jakeluverkko	76	80	92	91	100	121	118	114	121
Liikenneverkko	1 291	1 359	1 391	1 537	1 492	1 527	1 704	1 684	1 755
yhteensä	1 651	1 731	1 787	1 915	1 855	1 955	2 286	2 106	2 218

Energia- vesi- ja liikenneverkkoinvestoinnit vuoden 2000 hinnoin, milj. euroa

	1995	1996	1997	1998	1999	2000	2001	2002*	2003*
Sähkö-, kaasu- ja lämpöhuoltoverkko	321	330	336	312	280	307	453	294	317
Veden puhdistus- ja jakeluverkko	86	90	102	99	107	121	115	109	112
Liikenneverkko	1 463	1 540	1 555	1 682	1 597	1 527	1 664	1 608	1 634
yhteensä	1 870	1 960	1 993	2 093	1 984	1 955	2 232	2 011	2 063
prosenttia kiinteähintaisesta BKT:stä	1,8	1,8	1,7	1,7	1,6	1,5	1,7	1,5	1,5



Kiinteähintaiset energia-, vesi- ja liikenneverkkoinvestoinnit kuvaavat ko. investointien volyymin kehitystä. Käypähintaiset luvut sisältävät volyymin muutoksen lisäksi hinnan muutoksen.

Lähde: Tilastokeskus, Kansantalouden tilinpito
Tiedustelut: Raili Broas (09) 17 341

MAA- JA VESIRAKENNUSALAN ALOITTANEET JA LOPETTANEET YRITYKSET

ALOITTANEET MAA- JA VESIRAKENNUSALAN YRITYKSET

		kpl
1999		491
2000		513
2001		428
2002		473
2003		476
2003	I	153
	II	131
	III	88
	IV	104
2004	I	157

31.12.2003 oli toimivia yrityksiä 7 369 kpl

LOPETTANEET MAA- JA VESIRAKENNUSALAN YRITYKSET

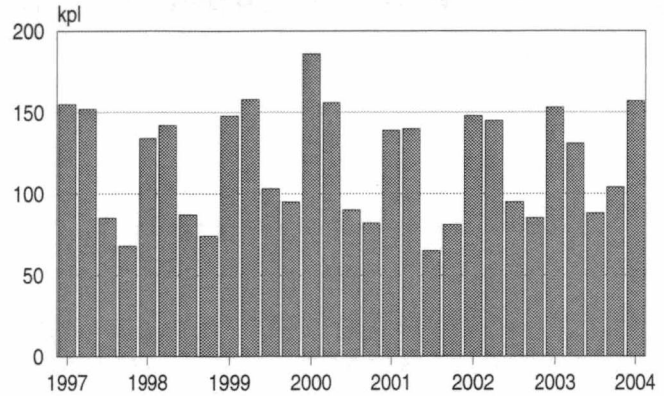
		kpl
1999		426
2000		410
2001		422
2002		407
2003		381
2003	I	85
	II	86
	III	73
	IV	137

Aloittamis- ja lopettamistieto on hallinnollinen.
Yritys merkitään aloittaneeksi, kun yrityksestä tulee työnantaja tai kun se tulee arvonlisäverovelvolliseksi. Vastaavasti yritys katsotaan lopettaneeksi, kun se lakkaa toimimasta sekä työnantajana että arvonlisäverovelvollisena yksikkönä.

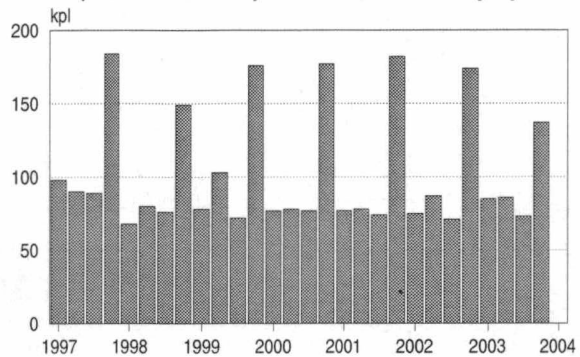
MAA- JA VESIRAKENNUSALAN YRITYSTEN VIREILLE PANNUT KONKURSSIT, kpl

1997		77
1998		66
1999		65
2000		58
2001		62
2002		64
2003		64
2003	I	17
	II	16
	III	15
	IV	16
2004	I	8
	II	11

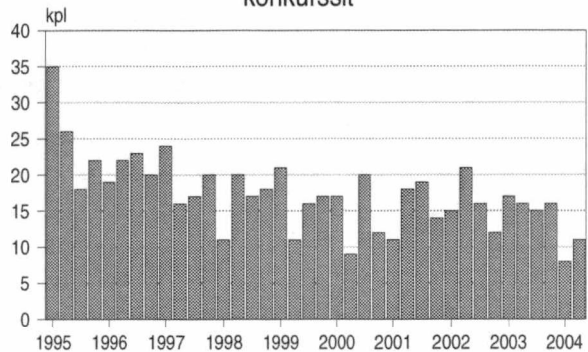
Aloittaneet maa- ja vesirakennusalan yritykset



Lopettaneet maa- ja vesirakennusalan yritykset



Maa- ja vesirakennusalan yritysten vireille pannut konkurssit



Lähde: Tilastokeskus, Yritystietopalvelu ja Oikeus

Tiedustelut: YTR Marketta Kaskirinne-Salo ja konkurssit Kimmo Moisio (09) 17 341

EHDOTUS VUODEN 2005 TALOUSARVIOKSI

TIELAITOS

78. Arviomääräraha

	Valmis	Sopimus- valtuus	Määrärahaa budjetoitu	Määräraha v. 2005	Rahoitustarve myöhemmin	
KESKENERÄISET TIEHANKKEET						
		milj. euroa	milj. euroa	milj. euroa	milj. euroa	
E 18	Lohja-Lohjanharju	2005	58,9	24,6	25,0	9,3
Vt 3	Tampereen läntinen kehätie 1. rakennusvaihe	2006	57,0	28,5	16,0	12,5
Vt 4	Lahti-Heinola	2005	41,0	15,2	21,0	4,8
Vt 4	Jyväskylä-Kirri	2005	21,0	9,0	5,4	6,6
Vt 5	Joroinen-Varkaus	2005	27,0	16,2	9,8	1,0
Vt 8	Raision kohta	2004	14,0	11,9	0,8	1,3
Vt 13	Nuijamaan raja-aseman tieyhteys	2005	14,5	5,2	9,3	-
Tiehankeet yhteensä			233,4	110,6	87,3	35,5

79. Tieverkon jälkirahoitus-, kokonaisrahoitus- ja elinkaarirahoitushankkeet (siirtomääräraha 3 v)

		Sopimus- valtuus	Budjetoitu määräraha aiemmin	Määräraha v. 2005	Rahoitustarve myöhemmin	
Keskeneräiset tiehankkeet		milj. euroa	milj. euroa	milj. euroa	milj. euroa	
Jälkirahoitushanke:						
Vt 4	Järvenpää-Lahti	1999	252,3	85,4	18,6	148,3
Elinkaarirahoitushanke						
E 18	Muurla-Lohja	2009	700,0	2,0	2,4	695,6
Yhteensä			952,3	87,4	21,0	843,9

RATAHALLINTOKESKUS

77. Rataverkon kehittäminen (siirtomääräraha 2 v)

	Valmis	Kustannus- arvio	Käytetty	Määräraha v. 2005	Rahoitustarve myöhemmin	
Kehittämisinvestointien alustava suunnitelma						
		milj. euroa	milj. euroa	milj. euroa	milj. euroa	
	Kulunvalvonnan III-vaihe	2006	52,6	35,8	11	5,8

78. Eräät ratahankkeet (arviomääräraha)

	Valmis	Sopimus- valtuus	Määrärahaa budjetoitu	Määräraha v. 2005	Rahoitustarve myöhemmin	
Keskeneräiset hankkeet						
		milj. euroa	milj. euroa	milj. euroa	milj. euroa	
	Oulu-lisalmi/Vartius sähköistys	2006	70,6	24,1	28,5	18,0
	Kerava-Lahti oikorata	2006	331,0	202,4	86,0	42,6
Yhteensä			401,6	226,5	114,5	60,6

MERENKULKULAITOS

	Valmis	Sopimus- valtuus	Määrärahaa budjetoitu	Määräraha v. 2005	Rahoitustarve myöhemmin	
77. Väyläverkon kehittäminen (siirtomääräraha 3v)						
Momentille ei myönnetty määrärahaa						
78. Eräät vesiväylähankkeet						
	Tornion väylän syventäminen	2006	11,0	5,0	5,0	6,0

Lähde: Valtiovarainministeriön ehdotus vuoden 2005 talousarvioksi

Postitus
1 lk kirje

Port Payé
Finlande
126676

Suomen
Posti Oyj

SVT
Suomen virallinen tilasto
Finlands officiella statistik
Official Statistics of Finland

Rakentaminen 2004:22
Bygandet
Construction

Myynti

Tilastokeskus, markkinointipalvelut
PL 4C
00022 TILASTOKESKUS
Puh. (09) 1734 2011
Fax (09) 1734 2500
myynti@tilastokeskus.fi
www.tilastokeskus.fi

Käyntiosoite

Työpajakatu 13
00580 Helsinki

ISSN 0784-8390/Rakentaminen
ISSN 1456-8152/Maa- ja vesirakentaminen ja suhdanteet

Tuotenumero 9144

AD