

# MAA- JA VESIRAKENTAMINEN JA SUHDANTEET

Numero 2/2000

Rakentaminen 2000:15

Lisätietoja: Anja Räisänen  
Vastaava tilastojohtaja: Ilkka Hyppönen

# MAA- JA VESIRAKENTAMINEN JA SUHDANTEET

## **Lukijalle**

Julkaisu sisältää tuoreimmat maa- ja vesirakentamisen tilastot yhteen koottuina.

Julkaisu ilmestyy Rakentaminen sarjassa.

## **Lisätietoja:**

Johanna Ipatti ja Anja Räisänen  
(09) 17 341 tai ko. sivun alalaidassa mainittu henkilö.

Vuosikertahinta 300 mk.  
Ilmestyy neljä kertaa vuodessa.

© 2000 Tilastokeskus

Julkaisun tiedot vapaasti lainattavissa. Lainattaessa mainittava ko. tiedon kohdalla ilmoitettu lähde.

ISSN 0784-8390/Rakentaminen  
ISSN 1456-8152/Maa- ja vesirakentaminen ja suhdanteet

Rakentaminen 2000:15  
Byggbudet  
Construction

SVT  
Suomen virallinen tilasto  
Finlands officiella statistik  
Official Statistics of Finland

sähköposti:  
rakennus.suhdanne@tilastokeskus.fi

|   |    |
|---|----|
| <u>Katsaus</u>  | 3  |
| <u>Maa- ja vesirakentamisen volyyymi-indeksi</u>                              | 4  |
| <u>Maa- ja vesirakennusalan yritysten liikevaihto- ja palkkasummaindeksit</u> | 5  |
| <u>Maarakennuskustannusindeksi –<br/>Maarakennusalan konekustannusindeksi</u> | 6  |
| <u>Rakennuskustannusindeksi –<br/>Kuorma-autoliikenteen kustannusindeksi</u>  | 7  |
| <u>Maa- ja vesirakennusalan työllisyys</u>                                    | 8  |
| <u>Talonrakentaminen</u>  | 9  |
| <u>Maa- ja vesirakennusalan aloittaneet ja lopettaneet yritykset</u>          | 10 |
| <u>Kansainvälistä vertailua</u>   | 11 |

Julkaisussa käytetty **muutos%** on laskettu edellisen vuoden vastaavasta ajankohdasta tai -jaksosta.

**Työpäiväkorjauksella** eliminoidaan kalenterista johtuvat vaihtelut.

**Kausivaihtelulla** tarkoitetaan niitä vuoden sisällä tapahtuvia systemaattisia, ei välttämättä säännöllisiä, heilahteluja taloudellisissa aikasarjoissa, jotka on usein aiheuttanut jokin ei-taloudellinen ilmiö.

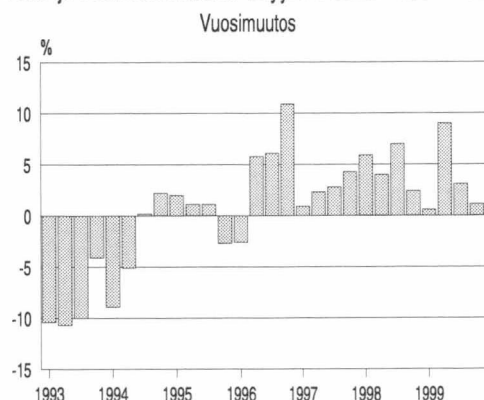
**Trendi** kuvaa sarjan pitkän ajan suhdannevaihtelua.

Tämän julkaisun trendikuviot on tuotettu X11-ARIMA -kausitasoitusmenetelmällä.

Se on laskennallinen menetelmä, jonka avulla pyritään poistamaan alkuperäisistä sarjoista säännöllisenä toistuva vuodenaajoista johtuva vaihtelu. X11-ARIMA perustuu pitkälle kehitettyyn liukuvien keski-arvojen menetelmään.

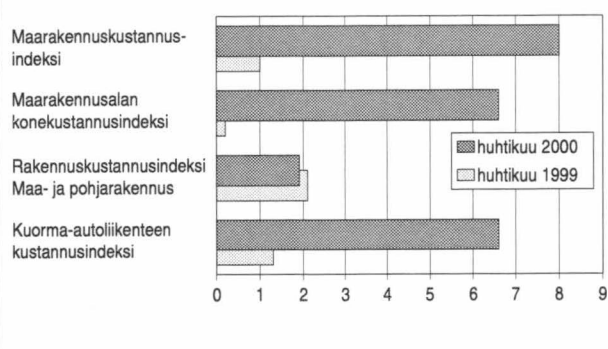
# KATSAUS

Maa- ja vesirakentamisen volyyymi-indeksi 1995 = 100



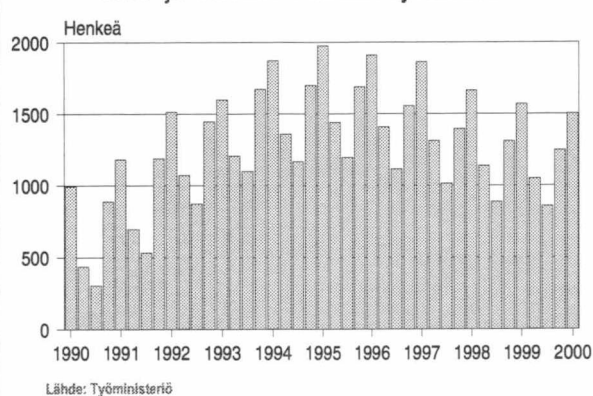
## Volyymin muutos

Kustannusindeksien vuosimuutokset, %



## Kustannusten muutokset

Maa- ja vesirakennusalan työttömät



## Työttömät

Maa- ja vesirakentamisen määrä kasvoi volyyymi-indeksin mukaan prosentin vuoden 1998 loka-joulukuusta viime vuoden loka-joulukuuhun. Vuoden 1998 neljännellä neljänneksellä maa- ja vesirakentamisen määrä kasvoi 2 prosenttia verrattuna sitä edeltävän vuoden vastaavaan ajanjaksoon. Maa- ja vesirakentamisen käypähintainen arvonlisäys loka-joulukuussa 1999 oli 1,7 miljardia markkaa.

Vuositasolla tarkasteltuna maa- ja vesirakentamisen määrä kasvoi viime vuonna 4 prosenttia verrattuna vuoteen 1998. Toimialan käypähintainen arvonlisäys vuonna 1999 oli 6,6 miljardia markkaa. Maa- ja vesirakentamisen määrän kasvu jatkui viidettä vuotta.

Maa- ja vesirakennusalan yritysten kotimaan liikevaihto oli helmikuussa 2000 päättyneellä kolmen kuukauden ajanjaksolla 17 prosenttia suurempi vuotta aiempaan vastaavaan ajanjaksoon verrattuna. Palkkasumman muutos oli 8 prosenttia. Liikevaihdon muutos kasvoi kun taas palkkasumman muutos pieneni vuotta aiemmasta.

Vuonna 1999 maa- ja vesirakennusalan yritysten liikevaihto oli 7 prosenttia suurempi kuin vuonna 1998. Muutos oli pienempi kuin vuotta aiemmin, jolloin kasvua oli 13 prosenttia. Myös palkkasumman muutos pieneni vuotta aiemmasta ja oli viime vuonna 6 prosenttia.

Maa- ja vesirakentamisen kustannusten nousuvauhti kiihtyi huhtikuussa 2000 verrattuna viime vuoden huhtikuuhun. Ainoastaan maa-aineksen sekä maa- ja pohjarakentamisen kustannusten kasvu hidastui. Voimakkainta oli päällystystöiden kustannusten nousu (24%). Tammi-huhtikuun 2000 kustannuskehitys oli suurimmaksi osaksi huhtikuun hintakehitystä hiukan maltillisempaa.

Tammi-maaliskuussa 2000 maa- ja vesirakennusalan työllisten määrä oli 23 000 ja työttömien 1 500 henkilöä. Työllisten määrä oli 17 prosenttia alhaisempi kuin vuotta aiemmin tammi-maaliskuussa. Vuoden ensimmäisen neljänneksen työllisten määrä laski alhaisemmalle tasolle kuin kertaaan 1990-luvulla.

Työttömien määrä tammi-maaliskuussa 2000 oli 4 prosenttia alhaisempi kuin vuoden 1999 vastaavalla ajanjaksolla. Työttömien määrän pieneneminen hidastui hieman edellisvuodesta. Työttömien määrä oli nyt samalla tasolla kuin alkuvuodesta 1992.

# MAA- JA VESIRAKENTAMISEN VOLYYMI-INDEKSI

## MAA- JA VESIRAKENTAMISEN VOLYYMI-INDEKSI 1995 = 100

| Vuosi | Neljännes |       |       |       |       |
|-------|-----------|-------|-------|-------|-------|
|       | I         | II    | III   | IV    | I-IV  |
| 1990  | 130,0     | 147,7 | 143,7 | 127,4 | 137,2 |
| 1991  | 115,7     | 136,6 | 135,5 | 114,7 | 125,6 |
| 1992  | 108,7     | 123,0 | 118,2 | 101,1 | 112,8 |
| 1993  | 97,4      | 109,8 | 106,3 | 96,9  | 102,6 |
| 1994  | 88,7      | 104,3 | 106,6 | 99,1  | 99,6  |
| 1995  | 90,5      | 105,4 | 107,8 | 96,4  | 100,0 |
| 1996  | 88,2      | 111,5 | 114,3 | 106,9 | 105,2 |
| 1997  | 89,0      | 114,0 | 117,5 | 111,4 | 108,0 |
| 1998  | 94,2      | 118,6 | 125,7 | 114,1 | 113,2 |
| 1999  | 94,7      | 129,4 | 129,7 | 115,4 | 117,3 |

## MAA- JA VESIRAKENTAMISEN ARVONLISÄYS

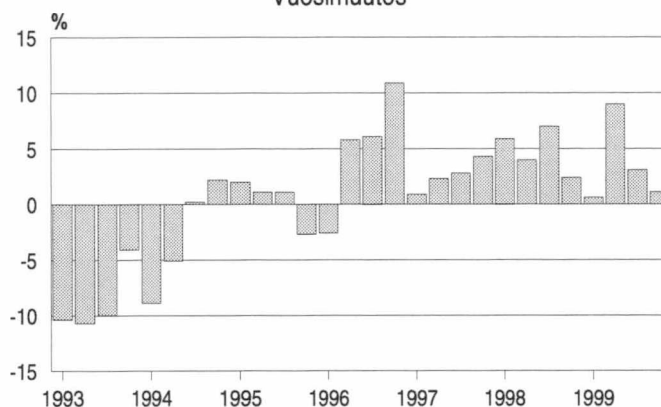
Käyvin hinnoin, milj. mk

| Vuosi | Neljännes |       |       |       |       |
|-------|-----------|-------|-------|-------|-------|
|       | I         | II    | III   | IV    | I-IV  |
| 1990  | 1 504     | 1 743 | 1 718 | 1 557 | 6 522 |
| 1991  | 1 403     | 1 666 | 1 671 | 1 428 | 6 168 |
| 1992  | 1 300     | 1 470 | 1 438 | 1 208 | 5 416 |
| 1993  | 1 157     | 1 317 | 1 286 | 1 165 | 4 925 |
| 1994  | 1 051     | 1 255 | 1 363 | 1 275 | 4 944 |
| 1995  | 1 179     | 1 403 | 1 460 | 1 329 | 5 371 |
| 1996  | 1 135     | 1 478 | 1 553 | 1 480 | 5 646 |
| 1997  | 1 166     | 1 540 | 1 637 | 1 580 | 5 923 |
| 1998  | 1 274     | 1 651 | 1 775 | 1 604 | 6 304 |
| 1999  | 1 279     | 1 806 | 1 863 | 1 670 | 6 618 |

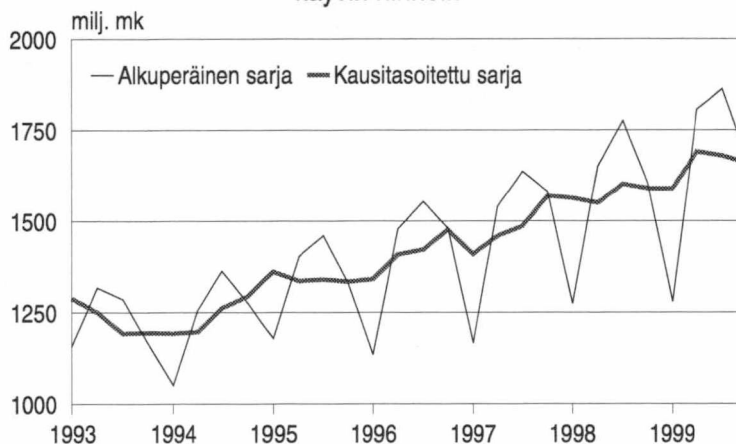
Tiedot ovat kansantalouden tilinpidosta, joka perustuu Euroopan tilinpitäjärjestelmään. Perusvuosi on 1995.

Vuosien sisäistä neljännesrakennetta on tarkistettu julkaistaessa vuoden 1999 viimeinen neljännes.

Maa- ja vesirakentamisen volyyymi-indeksi 1995 = 100  
Vuosimuutos



Maa- ja vesirakentamisen arvonlisäys  
käyvin hinnoin



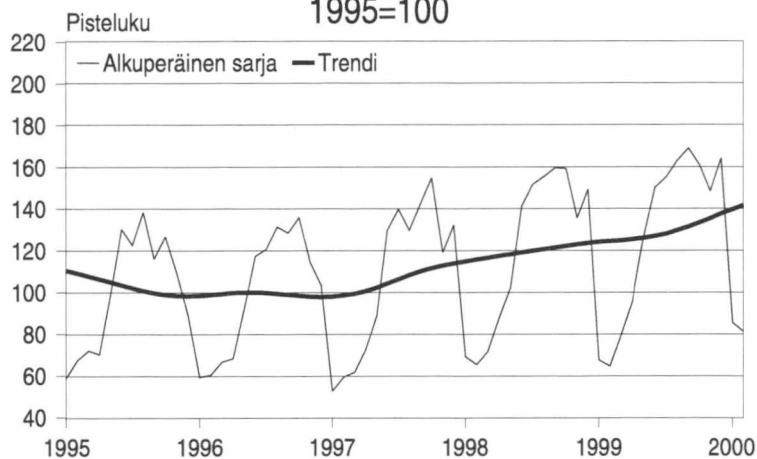
Arvonlisäys kuvaa tuotannosta syntyneestä arvosta, joka lasketaan vähentämällä tuotoksesta (liikekirjanpidossa liikevaihto) väli tuotekäyttö (materiaalit ja palvelut). Summattaessa kaikki arvonlisäykset yhteen saadaan bruttokansantuote.

Lähde: Tilastokeskus, Taloudelliset olot  
Tiedustelut: Tuomas Rothovius (09) 17 341

# MAA- JA VESIRAKENNUSYRITYSTEN LIIKEVAIHTO- JA PALKKASUMMAINDEKSIT

## Maa- ja vesirakennusyritysten liikevaihtoindeksi

1995=100



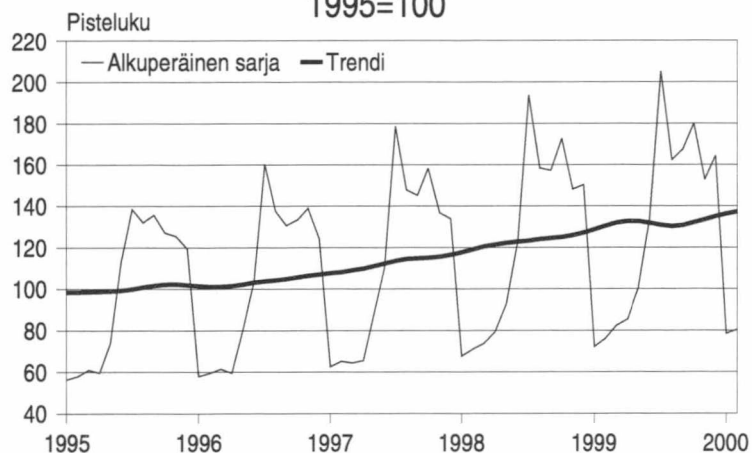
## LIIKEVAIHTOINDEKSI 1995=100

|                   | 1999         | muutos% <sup>1)</sup> | 2000 | muutos% <sup>1)</sup> |
|-------------------|--------------|-----------------------|------|-----------------------|
| tammi             | 67,7         | 10,0                  | 85,5 | 12,8                  |
| helmi             | 64,7         | 5,5                   | 81,3 | 17,4                  |
| maalis            | 80,1         | 3,0                   |      |                       |
| huhti             | 96,1         | 7,2                   |      |                       |
| touko             | 125,6        | 15,4                  |      |                       |
| kesä              | 150,2        | 12,4                  |      |                       |
| heinä             | 155,0        | 9,1                   |      |                       |
| elo               | 162,9        | 4,5                   |      |                       |
| syys              | 168,7        | 4,4                   |      |                       |
| loka              | 160,8        | 3,9                   |      |                       |
| marras            | 148,4        | 5,2                   |      |                       |
| joulu             | 164,0        | 6,6                   |      |                       |
| <b>Koko vuosi</b> | <b>128,7</b> | <b>6,7</b>            |      |                       |

Tarkasteltava muuttuja on kotimaan liikevaihto, joka muodostuu kotimaan arvonlisäveronalaisesta myynnistä.

## Maa- ja vesirakennusyritysten palkkasummaindeksi

1995=100



## PALKKASUMMAINDEKSI 1995=100

|                   | 1999         | muutos% <sup>1)</sup> | 2000 | muutos% <sup>1)</sup> |
|-------------------|--------------|-----------------------|------|-----------------------|
| tammi             | 72,1         | 9,6                   | 78,5 | 6,7                   |
| helmi             | 75,9         | 9,5                   | 80,5 | 8,3                   |
| maalis            | 82,3         | 8,5                   |      |                       |
| huhti             | 85,3         | 8,7                   |      |                       |
| touko             | 100,4        | 9,1                   |      |                       |
| kesä              | 132,9        | 8,0                   |      |                       |
| heinä             | 205,1        | 7,1                   |      |                       |
| elo               | 162,3        | 5,3                   |      |                       |
| syys              | 167,4        | 5,0                   |      |                       |
| loka              | 180,0        | 4,4                   |      |                       |
| marras            | 152,8        | 4,6                   |      |                       |
| joulu             | 164,3        | 5,5                   |      |                       |
| <b>Koko vuosi</b> | <b>131,7</b> | <b>6,3</b>            |      |                       |

Tarkasteltava muuttuja on ennakonpidätyksen alaiset palkat, joiden perusteella maksetaan työnantajan sosiaaliturvamaksua.

<sup>1)</sup> muutos on kolmen viimeisimmän kuukauden keskiarvon muutos edellisen vuoden vastaavasta ajankohdasta.

Indeksien laskennassa käytetään verohallinnon aineistoja, joita Tilastokeskus itse täydentää.

Molempien indeksien sarjat löytyvät Excel-taulukoina myös Tilastokeskuksen Internet-sivuilta osoitteesta: [www.tilastokeskus.fi/tk/ys/suhdanteet.html](http://www.tilastokeskus.fi/tk/ys/suhdanteet.html)

Lähde: Tilastokeskus, Liiketoiminnan kuukausikuvaajat  
Tiedustelut: Johanna Ipatti (09) 17 341

# MAARAKENNUSKUSTANNUSINDEKSI

## MAARAKENNUSKUSTANNUSINDEKSI 1995=100

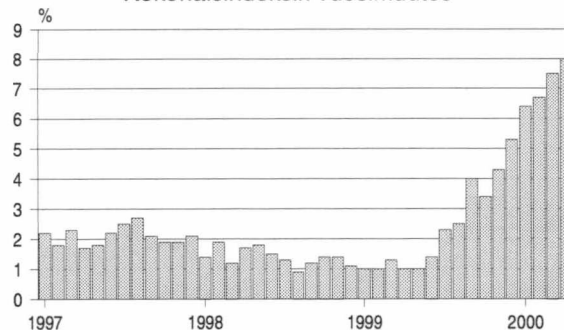
### Kokonaisindeksi

|                   | 1999         | 2000  |
|-------------------|--------------|-------|
| tammi             | 104,7        | 111,5 |
| helmi             | 104,7        | 111,8 |
| maalis            | 104,7        | 112,6 |
| huhti             | 104,8        | 113,2 |
| touko             | 104,9        |       |
| kesä              | 105,2        |       |
| heinä             | 105,9        |       |
| elo               | 106,2        |       |
| syys              | 108,0        |       |
| loka              | 108,0        |       |
| marras            | 108,9        |       |
| joulu             | 109,7        |       |
| <b>Koko vuosi</b> | <b>106,3</b> |       |

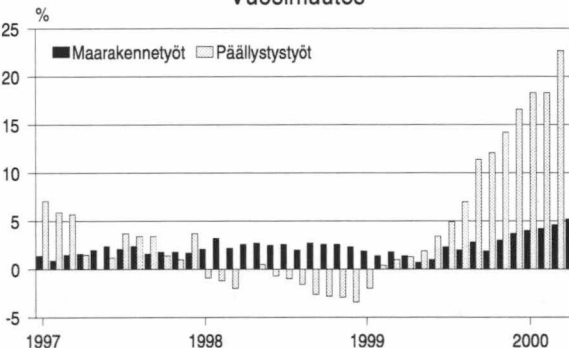
## MAARAKENNUSKUSTANNUSINDEKSI 1995=100

|                   | Maarakennetyöt |       | Päälystystyöt |       |
|-------------------|----------------|-------|---------------|-------|
|                   | 1999           | 2000  | 1999          | 2000  |
| tammi             | 105,8          | 110,1 | 104,2         | 123,2 |
| helmi             | 105,7          | 110,1 | 105,3         | 124,5 |
| maalis            | 105,5          | 110,4 | 104,8         | 128,6 |
| huhti             | 105,9          | 111,4 | 104,4         | 129,8 |
| touko             | 105,5          |       | 105,1         |       |
| kesä              | 105,8          |       | 105,8         |       |
| heinä             | 106,8          |       | 107,0         |       |
| elo               | 106,6          |       | 109,4         |       |
| syys              | 107,8          |       | 113,4         |       |
| loka              | 107,5          |       | 114,5         |       |
| marras            | 108,3          |       | 117,3         |       |
| joulu             | 108,4          |       | 121,6         |       |
| <b>Koko vuosi</b> | <b>106,6</b>   |       | <b>109,4</b>  |       |

## Maarakennuskustannusindeksi 1995=100 Kokonaisindeksin vuosimuutos



## Maarakennuskustannusindeksi 1995=100 Vuosimuutos



Lähde: Tilastokeskus, Maarakennuskustannusindeksi  
Tiedustelut: Anja Lindqvist (09) 17 341

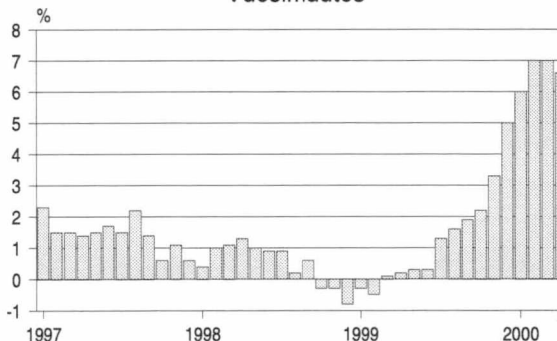
# MAARAKENNUSALAN KONEKUSTANNUSINDEKSI

## MAARAKENNUSALAN KONEKUSTANNUSINDEKSI 1995=100

### Kokonaisindeksi

|                   | 1999         | 2000  |
|-------------------|--------------|-------|
| tammi             | 103,5        | 109,7 |
| helmi             | 103,1        | 110,3 |
| maalis            | 103,6        | 110,8 |
| huhti             | 103,9        | 110,7 |
| touko             | 103,7        |       |
| kesä              | 103,4        |       |
| heinä             | 104,2        |       |
| elo               | 104,3        |       |
| syys              | 105,0        |       |
| loka              | 104,9        |       |
| marras            | 105,7        |       |
| joulu             | 106,7        |       |
| <b>Koko vuosi</b> | <b>104,3</b> |       |

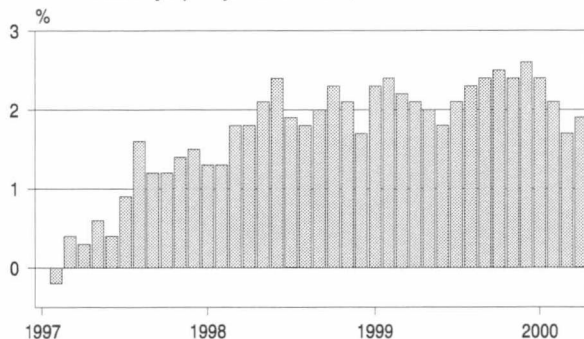
## Maarakennusalan konekustannusindeksi 1995=100 Vuosimuutos



Lähde: Tilastokeskus, Maarakennusalan ja metsäalan konekustannusindeksit  
Tiedustelut: Tuula Turunen (09) 17 341

# RAKENNUSKUSTANNUSINDEKSI

Rakennuskustannusindeksi 1995=100  
Maa- ja pohjarakennus, vuosimuutos

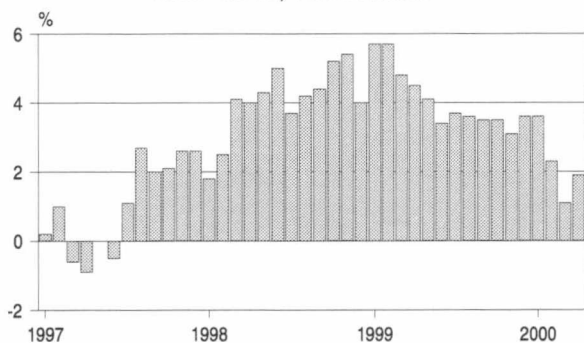


RAKENNUSKUSTANNUSINDEKSI  
1995=100

Maa- ja pohjarakennus

|                   | 1999        | 2000 |
|-------------------|-------------|------|
| tammi             | 96,9        | 99,3 |
| helmi             | 97,1        | 99,1 |
| maalis            | 97,3        | 99,0 |
| huhti             | 97,4        | 99,3 |
| touko             | 97,9        |      |
| kesä              | 98,1        |      |
| heinä             | 98,1        |      |
| elo               | 98,4        |      |
| syys              | 98,8        |      |
| loka              | 99,1        |      |
| marras            | 99,1        |      |
| joulu             | 99,1        |      |
| <b>Koko vuosi</b> | <b>98,1</b> |      |

Rakennuskustannusindeksi 1995=100  
Maa- aines, vuosimuutos



RAKENNUSKUSTANNUSINDEKSI  
1995=100

Maa-aines

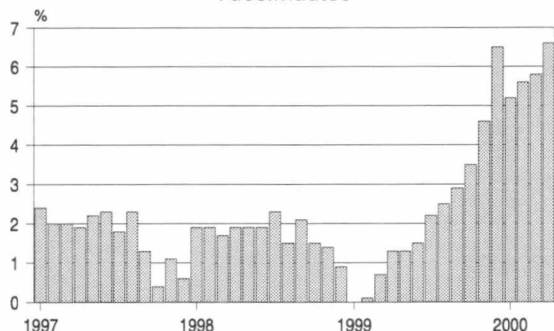
|                   | 1999         | 2000  |
|-------------------|--------------|-------|
| tammi             | 105,0        | 108,8 |
| helmi             | 105,4        | 107,8 |
| maalis            | 105,7        | 106,9 |
| huhti             | 105,9        | 107,9 |
| touko             | 106,7        |       |
| kesä              | 107,1        |       |
| heinä             | 106,8        |       |
| elo               | 107,2        |       |
| syys              | 107,7        |       |
| loka              | 108,2        |       |
| marras            | 108,2        |       |
| joulu             | 108,2        |       |
| <b>Koko vuosi</b> | <b>106,8</b> |       |

Lähde: Tilastokeskus, Rakennuskustannusindeksi

Tiedustelut: Sinikka Kanerva (09) 17 341

# KUORMA-AUTOLIIKENTEEEN KUSTANNUSINDEKSI

Kuorma-autoliikenteen kustannusindeksi 1995=100  
Vuosimuutos



KUORMA-AUTOLIIKENTEEEN  
KUSTANNUSINDEKSI 1995=100

|                   | 1999         | 2000  |
|-------------------|--------------|-------|
| tammi             | 105,8        | 111,4 |
| helmi             | 105,5        | 111,5 |
| maalis            | 106,0        | 112,1 |
| huhti             | 106,7        | 113,8 |
| touko             | 106,7        |       |
| kesä              | 106,6        |       |
| heinä             | 107,4        |       |
| elo               | 107,6        |       |
| syys              | 108,2        |       |
| loka              | 108,7        |       |
| marras            | 109,7        |       |
| joulu             | 111,4        |       |
| <b>Koko vuosi</b> | <b>107,5</b> |       |

Lähde: Tilastokeskus, Kuorma-autoliikenteen kustannusindeksi

Tiedustelut: Tuula Turunen (09) 17 341

# MAA- JA VESIRAKENNUSALAN TYÖLLISYYS

## MAA- JA VESIRAKENNUSALAN TYÖLLISET

|                        |     | 1000      |             |
|------------------------|-----|-----------|-------------|
| Vuosi/neljännes        |     | henkeä    | muutos%     |
| 1998                   | I   | 28        | 8,4         |
|                        | II  | 33        | 6,6         |
|                        | III | 36        | 22,2        |
|                        | IV  | 31        | 1,3         |
| <b>Koko vuoden ka.</b> |     | <b>32</b> | <b>9,6</b>  |
| 1999                   | I   | 27        | -2,7        |
|                        | II  | 32        | -3,5        |
|                        | III | 38        | 5,6         |
|                        | IV  | 30        | -1,4        |
| <b>Koko vuoden ka.</b> |     | <b>32</b> | <b>-0,3</b> |
| 2000                   | I   | 23        | -16,7       |

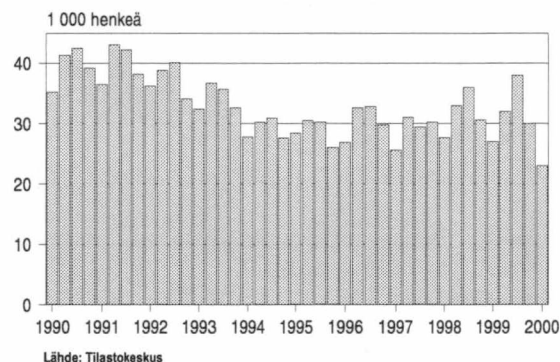
## MAA- JA VESIRAKENNUSALAN TYÖTTÖMÄT

|                        |     | henkeä       | muutos%      |
|------------------------|-----|--------------|--------------|
| 1998                   | I   | 1 663        | -10,8        |
|                        | II  | 1 138        | -13,4        |
|                        | III | 886          | -12,7        |
|                        | IV  | 1 311        | -6,0         |
| <b>Koko vuoden ka.</b> |     | <b>1 250</b> | <b>-10,5</b> |
| 1999                   | I   | 1 570        | -5,6         |
|                        | II  | 1 050        | -7,7         |
|                        | III | 857          | -3,3         |
|                        | IV  | 1 247        | -4,9         |
| <b>Koko vuoden ka.</b> |     | <b>1 181</b> | <b>-5,5</b>  |
| 2000                   | I   | 1 504        | -4,2         |

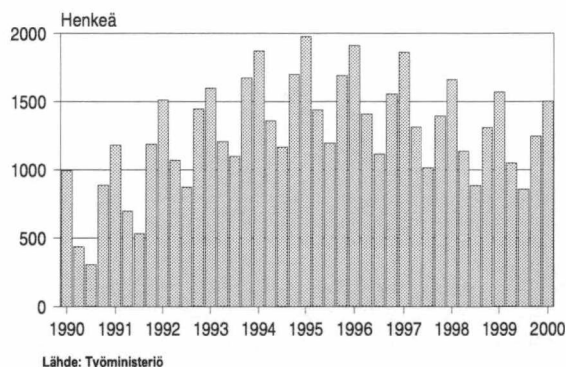
## MAA- JA VESIRAKENNUSALAN AVOIMET TYÖPAIKAT, lukumäärä

|        | 1999 | 2000 |
|--------|------|------|
| tammi  | 16   | 9    |
| helmi  | 27   | 17   |
| maalis | 71   | 29   |
| huhti  | 89   | 40   |
| touko  | 39   |      |
| kesä   | 25   |      |
| heinä  | 11   |      |
| elo    | 16   |      |
| syys   | 7    |      |
| loka   | 11   |      |
| marras | 7    |      |
| joulu  | 5    |      |

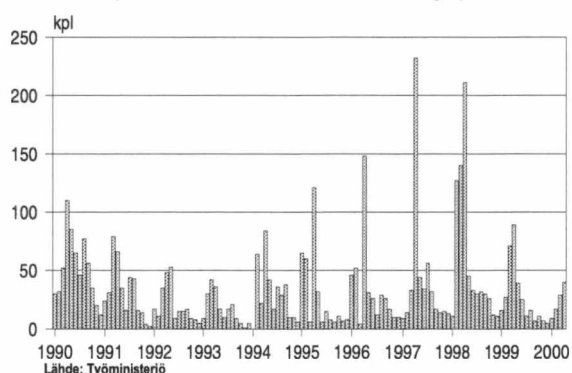
## Maa- ja vesirakennusalan työlliset



## Maa- ja vesirakennusalan työttömät



## Maa- ja vesirakennusalan avoimet työpaikat



Lähde: Tilastokeskus, Työvoimatutkimus, Työministeriö

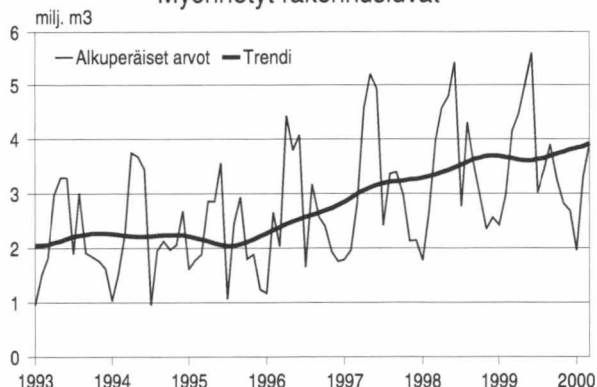
Tiedustelut: TK, Hannu Siitonen (09) 17 341,

Työministeriö Työnvälitystilasto (09) 18 561



# TALONRAKENTAMINEN

## Myönnetyt rakennusluvut

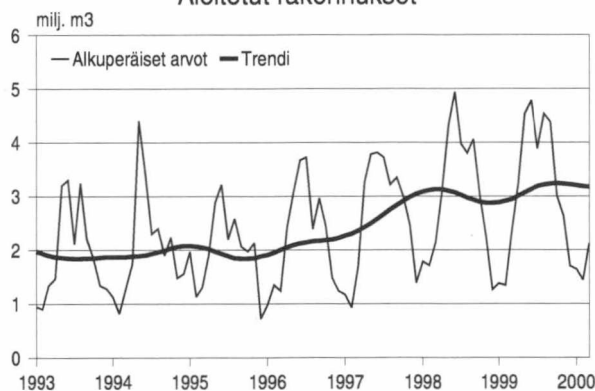


## MYÖNNETYT RAKENNUKSET, milj. m<sup>3</sup>

Kaikki rakennukset

|                   | 1999*        | 2000* | muutos% <sup>1)</sup> |
|-------------------|--------------|-------|-----------------------|
| tammi             | 2,42         | 1,95  | -15                   |
| helmi             | 2,97         | 3,30  | 16                    |
| maalis            | 4,15         | 3,92  | 15                    |
| huhti             | 4,45         |       |                       |
| touko             | 4,97         |       |                       |
| kesä              | 5,59         |       |                       |
| heinä             | 3,02         |       |                       |
| elo               | 3,44         |       |                       |
| syys              | 3,90         |       |                       |
| loka              | 3,25         |       |                       |
| marras            | 2,82         |       |                       |
| joulu             | 2,68         |       |                       |
| <b>Koko vuosi</b> | <b>43,67</b> |       |                       |

## Aloitettut rakennukset



## ALOITETUT RAKENNUKSET, milj. m<sup>3</sup>

Kaikki rakennukset

|                   | 1999*        | 2000* | muutos% |
|-------------------|--------------|-------|---------|
| tammi             | 1,38         | 1,64  | 19      |
| helmi             | 1,34         | 1,44  | 8       |
| maalis            | 2,35         | 2,12  | -10     |
| huhti             | 3,22         |       |         |
| touko             | 4,53         |       |         |
| kesä              | 4,78         |       |         |
| heinä             | 3,88         |       |         |
| elo               | 4,53         |       |         |
| syys              | 4,38         |       |         |
| loka              | 3,01         |       |         |
| marras            | 2,63         |       |         |
| joulu             | 1,70         |       |         |
| <b>Koko vuosi</b> | <b>37,73</b> |       |         |

### Myönnetyt rakennusluvut

I neljännes

| 1999*                | 2000* | 00/99% | 1999*                | 2000* | 00/99% |
|----------------------|-------|--------|----------------------|-------|--------|
| milj. m <sup>3</sup> |       | 1)     | milj. m <sup>3</sup> |       |        |
| 9,54                 | 9,17  | 7      | 5,07                 | 5,21  | 3      |
| 2,99                 | 2,94  | 7      | 1,54                 | 1,65  | 7      |
| 2,13                 | 2,54  | 26     | 1,16                 | 1,56  | 34     |
| 0,36                 | 0,21  | -22    | 0,08                 | 0,25  | 213    |
| 0,63                 | 0,60  | 8      | 0,20                 | 0,30  | 51     |
| 2,15                 | 1,88  | 5      | 1,60                 | 1,17  | -27    |
| 1,26                 | 1,42  | 26     | 0,96                 | 0,75  | -22    |
| 1,09                 | 0,74  | -23    | 0,33                 | 0,31  | -5     |
| 0,55                 | 0,47  | -2     | 0,24                 | 0,22  | -9     |

### Aloitettut rakennukset

I neljännes

### UUDISRAKENTAMINEN

Rakennuksen käyttötarkoitus

| 1999*                              | 2000* | 00/99% |
|------------------------------------|-------|--------|
| <b>Kaikki rakennukset</b>          |       |        |
| Asuinrakennukset                   |       |        |
| Liike- ja toimistorakennukset      |       |        |
| Liikenteen rakennukset             |       |        |
| Julkiset palvelurakennukset        |       |        |
| Teollisuus- ja varastorakennukset  |       |        |
| Teollisuusrakennukset              |       |        |
| Maatalousrakennukset               |       |        |
| Muut rakennukset (sis. kesämökkit) |       |        |

1) Muutosprosentit on laskettu edellisen vuoden ennakkotietoihin vertaamalla.

Lähde: Tilastokeskus, Rakennus- ja asuntotuotanto  
Tiedustelut: TK, Paula Salminen (09) 17 341

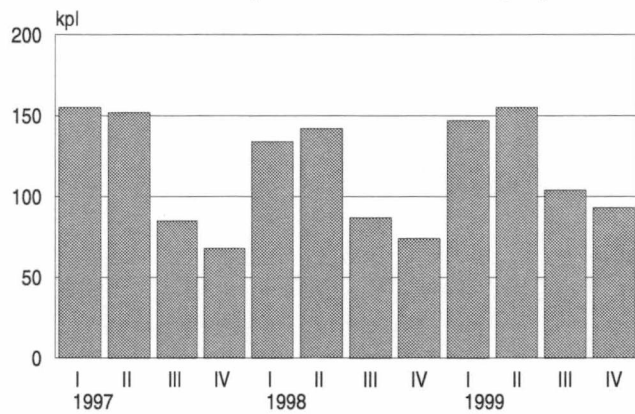
# MAA- JA VESIRAKENNUSALAN ALOITTANEET JA LOPETTANEET YRITYKSET

## ALOITTANEET MAA- JA VESIRAKENNUSALAN YRITYKSET

|      |     | kpl |
|------|-----|-----|
| 1995 |     | 650 |
| 1996 |     | 539 |
| 1997 |     | 462 |
| 1998 |     | 428 |
| 1999 | I   | 147 |
|      | II  | 155 |
|      | III | 104 |
|      | IV  | 93  |

30.9.1999 oli toimivia yrityksiä 7 077 kpl

## Aloittaneet maa- ja vesirakennusalan yritykset

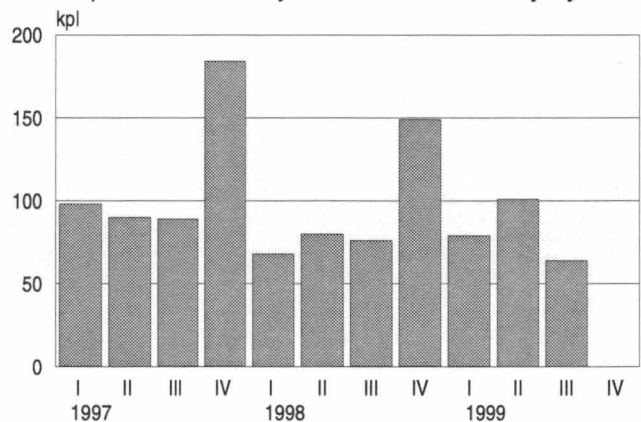


## LOPETTANEET MAA- JA VESIRAKENNUSALAN YRITYKSET

|      |     | kpl |
|------|-----|-----|
| 1995 |     | 556 |
| 1996 |     | 540 |
| 1997 |     | 461 |
| 1998 |     | 372 |
| 1999 | I   | 79  |
|      | II  | 101 |
|      | III | 64  |

**Aloittamis- ja lopettamistieto on hallinnollinen.**  
Yritys merkitään aloittaneeksi, kun yrityksestä tulee työnantaja tai kun se tulee arvonlisäverovelvolliseksi. Vastaavasti yritys katsotaan lopettaneeksi, kun se lakkaa toimimasta sekä työnantajana että arvonlisäverovelvollisena yksikkönä.

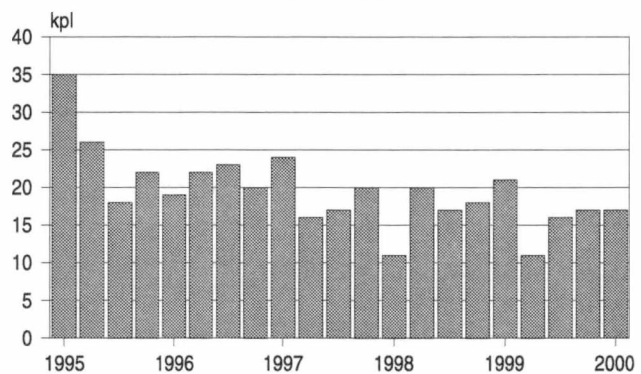
## Lopettaneet maa- ja vesirakennusalan yritykset



## MAA- JA VESIRAKENNUSALAN YRITYSTEN VIREILLE PANNUT KONKURSSIT

|      |     | kpl |
|------|-----|-----|
| 1995 |     | 101 |
| 1996 |     | 84  |
| 1997 |     | 77  |
| 1998 | I   | 66  |
|      | II  | 11  |
|      | III | 20  |
|      | IV  | 17  |
| 1999 | I   | 18  |
|      | II  | 21  |
|      | III | 11  |
|      | IV  | 16  |
| 2000 | I   | 17  |

## Maa- ja vesirakennusalan yritysten vireille pannut konkurssit



Lähde: Tilastokeskus, Yritystietopalvelu ja Oikeus

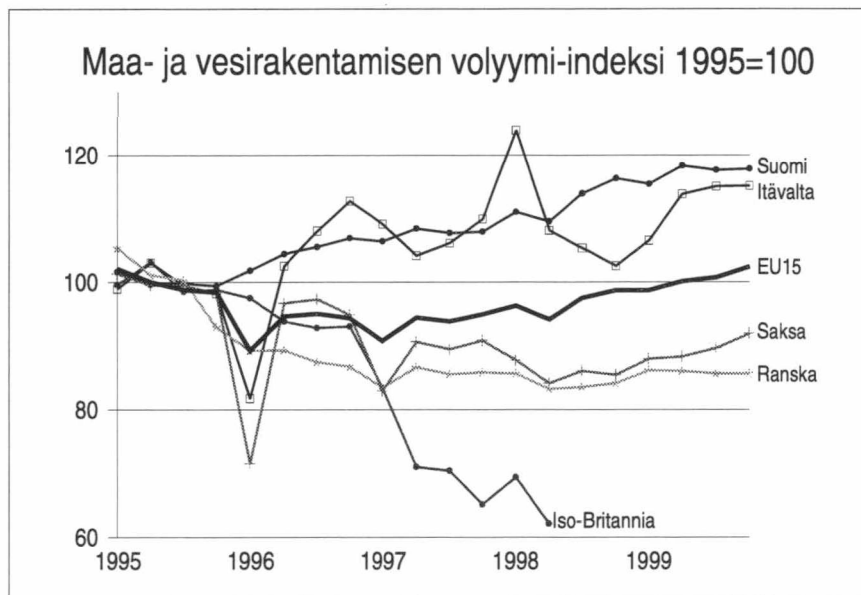
Tiedustelut: YR Tero Karttunen ja konkurssit Kimmo Moisio (09) 17 341

# KANSAINVÄLISTÄ VERTAILUA

## MAA- JA VESIRAKENTAMISEN VOLYYMI-INDEKSI 1995 = 100

### Kausitasoitettut sarjat

|      |     | EU-15 | Tanska | Saksa | Espanja | Ranska | Luxemburg | Itävalta | Suomi | Iso-Britannia |
|------|-----|-------|--------|-------|---------|--------|-----------|----------|-------|---------------|
| 1995 | I   | 102,1 | 101,3  | 101,3 | 103,6   | 105,3  | 98,9      | 98,9     | 101,6 | 99,6          |
|      | II  | 100,0 | 99,8   | 99,5  | 101,7   | 101,1  | 97,9      | 103,0    | 99,6  | 103,1         |
|      | III | 98,8  | 102,3  | 99,5  | 97,8    | 100,3  | 98,6      | 99,5     | 99,8  | 98,5          |
|      | IV  | 98,4  | 97,1   | 98,1  | 97,7    | 92,9   | 104,0     | 98,2     | 99,4  | 98,8          |
| 1996 | I   | 89,2  | 90,1   | 71,5  | 89,6    | 89,2   | 83,2      | 81,7     | 101,8 | 97,5          |
|      | II  | 94,6  | 97,2   | 96,7  | 89,4    | 89,3   | 92,4      | 102,5    | 104,4 | 93,8          |
|      | III | 95,0  | 97,4   | 97,3  | 94,8    | 87,4   | 89,4      | 108,0    | 105,5 | 92,8          |
|      | IV  | 94,3  | 97,1   | 94,8  | 92,7    | 86,7   | 96,8      | 112,7    | 106,9 | 93,0          |
| 1997 | I   | 90,7  | 96,3   | 82,9  | 86,7    | 83,4   | 93,8      | 109,1    | 106,4 | 83,4          |
|      | II  | 94,4  | 102,5  | 90,6  | 88,6    | 86,6   | 94,5      | 104,1    | 108,4 | 71,0          |
|      | III | 93,8  | 104,9  | 89,4  | 92,3    | 85,5   | 95,6      | 106,1    | 107,7 | 70,4          |
|      | IV  | 94,9  | 107,6  | 90,8  | 93,0    | 85,8   | 103,4     | 109,9    | 107,9 | 65,1          |
| 1998 | I   | 96,3  | 112,8  | 87,7  | 95,6    | 85,6   | 107,3     | 123,9    | 111,0 | 69,4          |
|      | II  | 94,1  | 104,3  | 84,1  | 96,5    | 83,2   | 95,7      | 108,1    | 109,5 | 62,1          |
|      | III | 97,5  | 106,3  | 86,0  | 103,7   | 83,5   | 95,5      | 105,3    | 113,9 | :             |
|      | IV  | 98,7  | 107,1  | 85,4  | 106,7   | 84,1   | 93,3      | 102,5    | 116,3 | :             |
| 1999 | I   | 98,7  | 107,8  | 87,9  | 108,1   | 86,1   | 109,0     | 106,5    | 115,4 | :             |
|      | II  | 100,1 | 100,4  | 88,3  | 106,9   | 86,0   | 106,8     | 113,8    | 118,3 | :             |
|      | III | 100,7 | 97,1   | 89,6  | 103,5   | 85,6   | 107,7     | 115,0    | 117,6 | :             |
|      | IV  | 102,4 | 96,6   | 91,9  | 106,0   | 85,6   | 111,1     | 115,1    | 117,8 | :             |



Lähde: Eurostat

Postitus  
2 lk kirje

PMM  
Sopimus  
00022/1

SVT  
Suomen virallinen tilasto  
Finlands officiella statistik  
Official Statistics of Finland

Rakentaminen 2000:15  
Byggandet  
Construction

**Myynti**

Tilastokeskus, myyntipalvelu  
PL 4V  
00022 TILASTOKESKUS  
Puh. (09) 1734 2011  
Fax (09) 1734 2500  
[myynti.tilastokeskus@tilastokeskus.fi](mailto:myynti.tilastokeskus@tilastokeskus.fi)  
[www.tilastokeskus.fi](http://www.tilastokeskus.fi)

**Käyntiosoite**

Työpajakatu 13  
00580 Helsinki

ISSN 0784-8390/Rakentaminen  
ISSN 1238-7142/Talonrakentaminen ja Suhdanteet

Tuotenumero 9144

H0