

MAA- JA VESIRAKENTAMINEN JA SUHDANTEET

Numero 2/1999

Lisätietoja: Anja Räisänen
Vastaava tilastojohtaja: Ilkka Hyppönen

MAA- JA VESIRAKENTAMINEN JA SUHDANTEET

Lukijalle

Julkaisu sisältää tuoreimmat maa- ja vesirakentamisen tilastot yhteen koottuina.

Julkaisu ilmestyy Rakentaminen sarjassa.

Lisätietoja:

Johanna Ipatti ja Anja Räisänen (09) 17 341 tai ko. sivun alalaidassa mainittu henkilö.

Vuosikertahinta 300 mk.
Ilmestyy neljä kertaa vuodessa.

Julkaisun tiedot ovat vapaasti lainattavissa. Lainattaessa mainittava ko. tiedon kohdalla ilmoitettu lähde.

ISSN 0784-8390/Rakentaminen
ISSN 1456-8152/Maa- ja vesirakentaminen ja suhdanteet

Rakentaminen 1999:21
SVT Suomen virallinen tilasto

©1999 Tilastokeskus

<u>Katsaus</u>	3
<u>Maa- ja vesirakentamisen volyyymi-indeksi</u>	4
<u>Maa- ja vesirakennusyriytysten liikevaihto- ja palkkasummaindeksit</u>	5
<u>Maarakennuskustannusindeksi – Maarakennusalan konekustannusindeksi</u>	6
<u>Rakennuskustannusindeksi – Kuorma-autoliikenteen kustannusindeksi</u>	7
<u>Maa- ja vesirakennusalan työllisyys</u>	8
<u>Rakennuskoneiden tukkukauppa ja vuokraus</u>	9
<u>Maa-aineksen kuljetus – Soran ja hiekan otto</u>	10
<u>Talonrakentaminen</u>	11
<u>Maa- ja vesirakennusalan aloittaneet ja lopettaneet yritykset</u>	12
<u>Valtion talousarvioesitys 2000, suurimmat hankkeet</u>	13
<u>Kansainvälistä vertailua</u>	14
<u>Maa- ja vesirakentaminen kansantaloudessa</u>	15

Julkaisussa käytetty **muutos%** on laskettu edellisen vuoden vastaavasta ajankohdasta tai -jaksosta.

Työpäiväkorjauksella eliminoidaan kalenterista johtuvat vaihtelut.

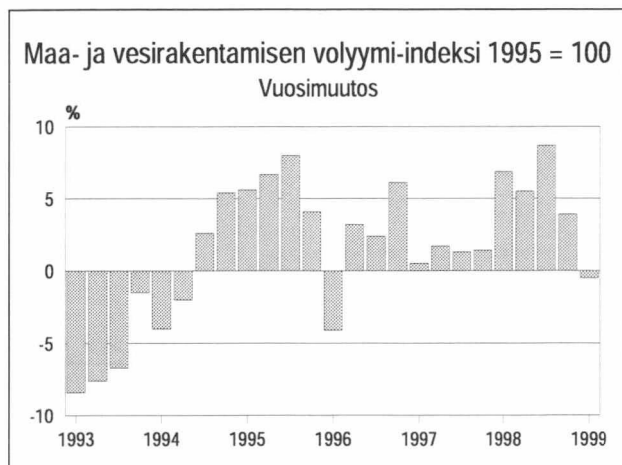
Kausivaihtelulla tarkoitetaan niitä vuoden sisällä tapahtuvia systemaattisia, ei välttämättä säännöllisiä, heilahteluja taloudellisissa aikasarjoissa, jotka on usein aiheuttanut jokin ei-taloudellinen ilmiö.

Trendi kuvaa sarjan pitkän ajan suhdannevaihtelua.

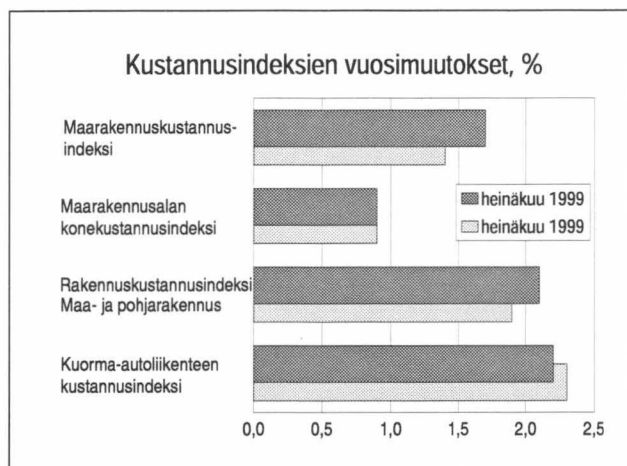
Tämän julkaisun trendikuviot on tuotettu X11-ARIMA -kausitasoitusmenetelmällä.

Se on laskennallinen menetelmä, jonka avulla pyritään poistamaan alkuperäisistä sarjoista säännöllisenä toistuva vuodenajoista johtuva vaihtelu. X11-ARIMA perustuu pitkälle kehitettyyn liukuvien keski-arvojen menetelmään.

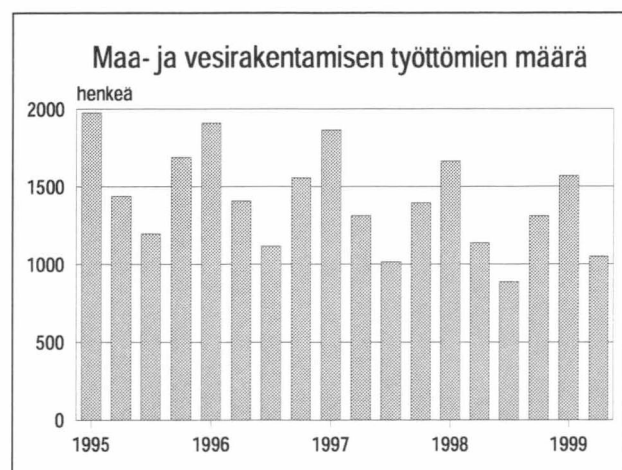
KATSAUS



Volyymin muutos



Kustannusten muutokset



Työttömät

Maa- ja vesirakentamisen volyyymi pysyi vuoden 1999 tammi-maaliskuussa lähes ennallaan (-0,5%) verrattuna viime vuoden vastaavaan ajanjaksoon. Vuoden 1998 ensimmäisellä neljänneksellä määrä kasvoi lähes 7 prosenttia verrattuna sitä edeltävän vuoden vastaavaan ajanjaksoon. Maa- ja vesirakentamisen käypähintainen arvonlisäys tammi-maaliskuussa 1999 oli 2,0 miljardia markkaa.

Vuoden ensimmäisen neljänneksen maa- ja vesirakentamisen määrä laski vuosikymmenen alussa ja oli alhaisimmillaan vuonna 1994. Tämän jälkeen alkaneen kasvun myötä ollaan nyt ylitetty vuoden 1993 tammi-maaliskuun taso.

Maa- ja vesirakennusalan yritysten kotimaan liikevaihto oli toukokuussa päättyneellä kolmen kuukauden ajanjaksolla 18 prosenttia suurempi vuotta aiempaan vastaavaan ajanjaksoon verrattuna. Palkkasumman muutos oli 9 prosenttia. Liikevaihdon muutos oli samalla tasolla kuin vuotta aiemmin, kun taas palkkasumman muutos pieneni.

Tammi-toukokuussa toimialan kotimaan liikevaihdon kasvu hidastui vuotta aiemmasta. Tänä vuonna muutos verrattuna viime vuoteen oli 11 prosenttia, kun taas vuoden 1998 alkuvuoden muutos verrattuna vuoden 1997 alkuvuoteen oli 18 prosenttia. Myös palkkasumman alkuvuoden kasvu hidastui viime vuodesta.

Tammi-heinäkuussa **maa- ja vesirakentamisen kustannusten** nousu verrattuna viime vuoden vastaavaan ajanjaksoon oli maltillista. Kustannusten nousu hidastui viime vuodesta lukuun ottamatta talonrakentamiseen liittyviä maarakentamisen kustannuksia. Heinäkuussa kustannusten nousu on kuitenkin keskimäärin ollut voimakkaampaa kuin alkuvuodesta.

Huhti-kesäkuussa **maa- ja vesirakennusalan työllisten** määrä oli 32 000 ja **työttömien** 1 050 henkilöä. Työllisten määrä oli reilut 3 prosenttia alhaisempi kuin vuotta aiemmin huhti-kesäkuussa. Vuoden toisen neljänneksen työllisten määrä laski huomattavasti vuosikymmenen alussa, mutta viime vuosina vaihtelut työllisten määrässä ovat olleet suhteellisen pieniä. Vuositasolla tarkasteltuna työllisten määrä on ollut lievässä nousussa vuodesta 1995.

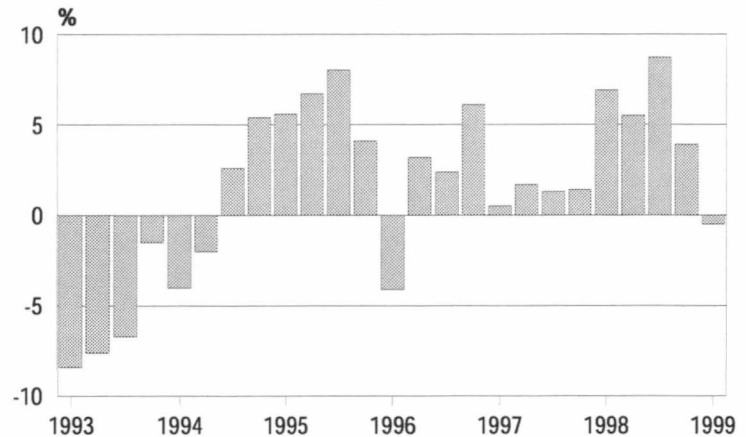
Työttömien määrä huhti-kesäkuussa oli lähes 8 prosenttia vähemmän kuin viime vuonna vastaavana ajanjaksona. Työttömien määrän pieneneminen hidastui viime vuodesta. Vuoden toisen neljänneksen työttömien määrä kääntyi laskuun vuonna 1996 ja se on pienentynyt huippuvuodesta 1995 lähes kolmekymmentä prosenttia.

MAA- JA VESIRAKENTAMISEN VOLYYMI-INDEKSI

MAA- JA VESIRAKENTAMISEN VOLYYMI-INDEKSI 1995 = 100

Vuosi	Neljännes				
	I	II	III	IV	I-IV
1990	99,2	117,5	118,9	108,0	110,9
1991	96,1	113,4	113,7	98,0	105,3
1992	92,9	106,9	105,8	93,6	99,8
1993	85,0	98,7	98,7	92,2	93,7
1994	81,6	96,8	101,2	97,2	94,2
1995	86,3	103,2	109,4	101,2	100,0
1996	82,7	106,5	112,0	107,3	102,1
1997	83,1	108,3	113,4	108,8	103,4
1998	88,8	114,3	123,3	113,0	109,9
1999	88,4				

Maa- ja vesirakentamisen volyyymi-indeksi 1995 = 100 Vuosi muutos



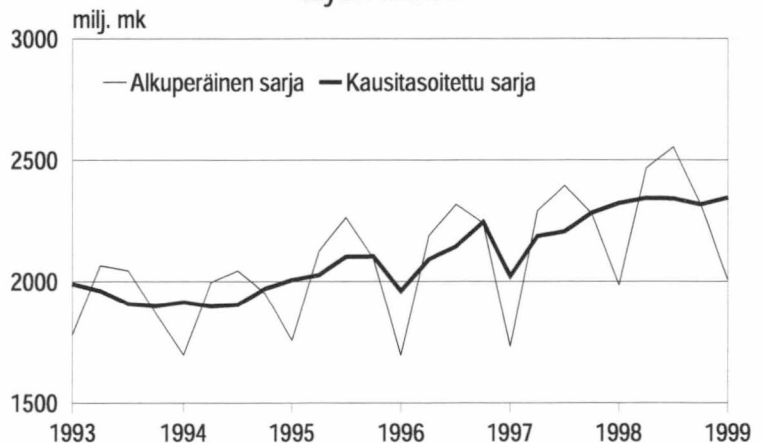
MAA- JA VESIRAKENTAMISEN ARVONLISÄYS

Käyvin hinnoin, milj. mk

Vuosi	Neljännes				
	I	II	III	IV	I-IV
1990	1 854	2 360	2 539	2 348	9 101
1991	2 031	2 396	2 382	2 039	8 848
1992	1 961	2 244	2 142	1 911	8 258
1993	1 780	2 067	2 045	1 868	7 760
1994	1 697	1 996	2 045	1 951	7 689
1995	1 758	2 125	2 264	2 094	8 241
1996	1 696	2 188	2 318	2 240	8 442
1997	1 733	2 291	2 394	2 280	8 698
1998	1 986	2 467	2 553	2 317	9 323
1999	2 005				

Tiedot ovat kansantalouden tilinpidosta, joka perustuu Euroopan tilinpitäjärjestelmään. Perusvuosi on 1995.

Maa- ja vesirakentamisen arvonlisäys käyvin hinnoin

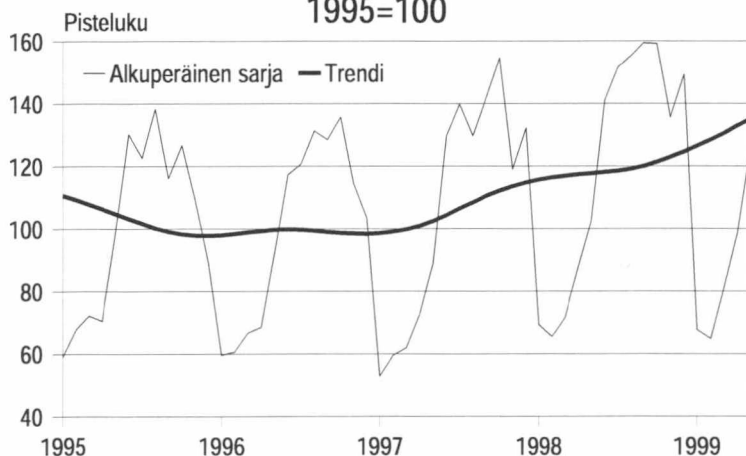


Lähde: Tilastokeskus, Taloudelliset olot
Tiedustelut: Tuomas Rothovius (09) 17 341

MAA- JA VESIRAKENNUSYRITYSTEN LIIKEVAIHTO- JA PALKKASUMMAINDEKSIT

Maa- ja vesirakennusyritysten liikevaihtoindeksi

1995=100



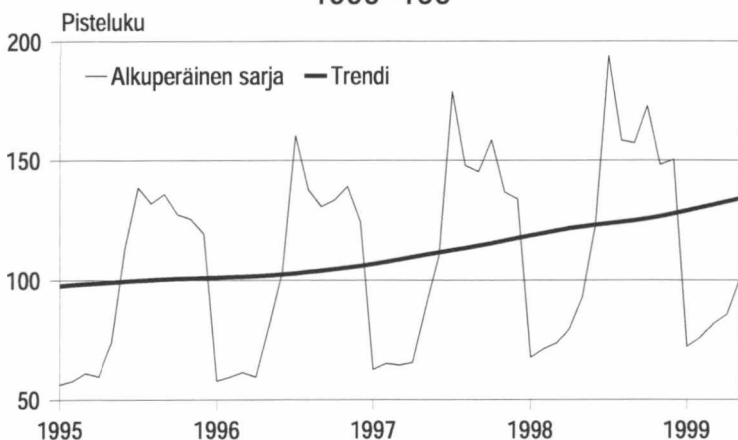
LIIKEVAIHTOINDEKSI 1995=100

	1998	muutos% ¹⁾	1999	muutos% ¹⁾
tammi	69,3	18,3	67,7	10,0
helmi	65,5	23,7	64,8	5,5
maalis	71,6	18,5	81,6	3,7
huhti	87,6	15,8	98,7	9,1
touko	102,4	17,0	127,1	17,5
kesä	140,9	13,6		
heinä	151,6	10,2		
elo	155,3	12,2		
syys	159,4	13,3		
loka	159,2	11,2		
marras	135,6	9,3		
joulu	149,3	9,4		
Koko vuosi	120,6	12,8		

Tarkasteltava muuttuja on kotimaan liikevaihto, joka muodostuu kotimaan arvonlisäveron alaisesta myynnistä.

Maa- ja vesirakennusyritysten palkkasummaindeksi

1995=100



PALKKASUMMAINDEKSI 1995=100

	1998	muutos% ¹⁾	1999	muutos% ¹⁾
tammi	67,6	3,8	72,1	9,6
helmi	71,1	8,2	75,8	9,4
maalis	73,6	10,5	81,9	8,3
huhti	79,3	14,9	85,8	8,7
touko	92,8	12,5	100,4	9,2
kesä	123,0	11,6		
heinä	193,7	8,5		
elo	158,3	8,8		
syys	157,2	8,0		
loka	172,6	8,1		
marras	148,2	8,6		
joulu	150,3	9,8		
Koko vuosi	124,0	9,6		

Tarkasteltava muuttuja on ennakonpidätyksen alaiset palkat, joiden perusteella maksetaan työnantajan sosiaaliturvamaksua.

¹⁾ muutos on kolmen viimeisimmän kuukauden keskiarvon muutos edellisen vuoden vastaavasta ajankohdasta.

Indeksien laskennassa käytetään verohallinnon aineistoja, joita Tilastokeskus itse täydentää.

Molempien indeksien sarjat löytyvät Excel-taulukoina myös Tilastokeskuksen Internet-sivuilta osoitteesta: www.tilastokeskus.fi/tk/ys/suhdanteet.html

Lähde: Tilastokeskus, Liiketoiminnan kuukausikuvaajat
Tiedustelut: Johanna Ipatti (09) 17 341

MAARAKENNUSKUSTANNUSINDEKSI

MAARAKENNUSKUSTANNUSINDEKSI 1990=100

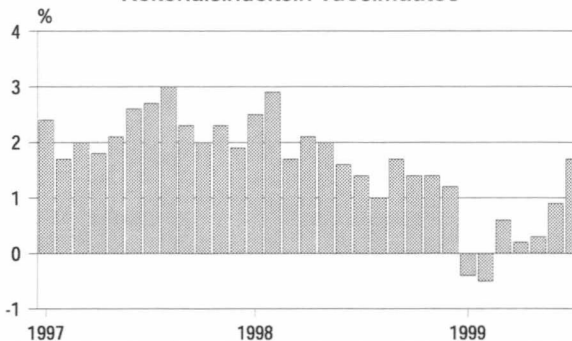
Kokonaisindeksi

	1998	1999
tammi	108,3	107,8
helmi	108,2	107,6
maalis	107,1	107,7
huhti	107,6	107,8
touko	107,6	107,9
kesä	107,7	108,6
heinä	107,5	109,3
elo	107,7	
syys	108,2	
loka	108,2	
marras	108,1	
joulu	107,6	
Koko vuosi	107,8	

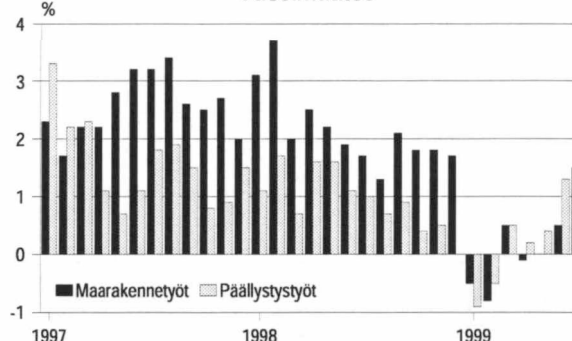
MAARAKENNUSKUSTANNUSINDEKSI 1990=100

	Maarakennetyöt		Päälystystyöt	
	1998	1999	1998	1999
tammi	109,4	108,8	108,3	107,3
helmi	109,4	108,5	107,9	107,4
maalis	108,0	108,5	106,8	107,3
huhti	108,7	108,6	107,0	107,3
touko	108,6	108,7	106,9	107,3
kesä	108,7	109,3	106,9	108,3
heinä	108,5	110,1	106,7	109,0
elo	108,7		107,1	
syys	109,2		107,3	
loka	109,3		107,0	
marras	109,0		107,2	
joulu	108,4		107,2	
Koko vuosi	108,8		107,2	

Maarakennuskustannusindeksi 1990=100 Kokonaisindeksin vuosimuutos



Maarakennuskustannusindeksi 1990=100 Vuosimuutos



Lähde: Tilastokeskus, Maarakennuskustannusindeksi
Tiedustelut: Anja Lindqvist (09) 17 341

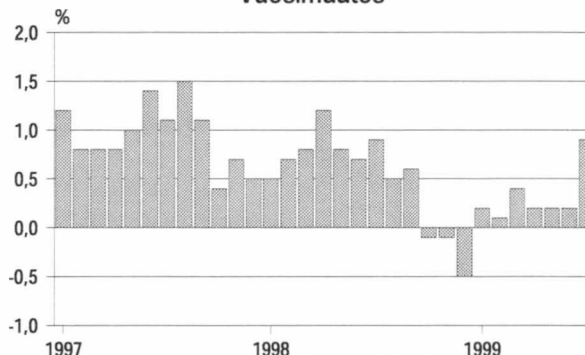
MAARAKENNUSALAN KONEKUSTANNUSINDEKSI

MAARAKENNUSALAN KONEKUSTANNUSINDEKSI 1990=100

Kokonaisindeksi

	1998	1999
tammi	112,3	112,5
helmi	112,2	112,3
maalis	112,0	112,4
huhti	112,4	112,6
touko	112,1	112,3
kesä	111,8	112,0
heinä	111,7	112,7
elo	111,5	
syys	111,8	
loka	111,4	
marras	111,2	
joulu	110,6	
Koko vuosi	111,8	

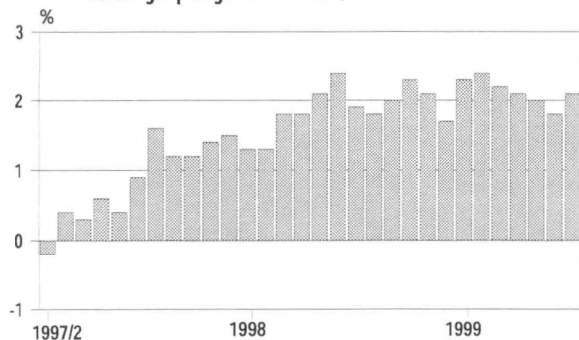
Maarakennusalan konekustannusindeksi 1990=100 Vuosimuutos



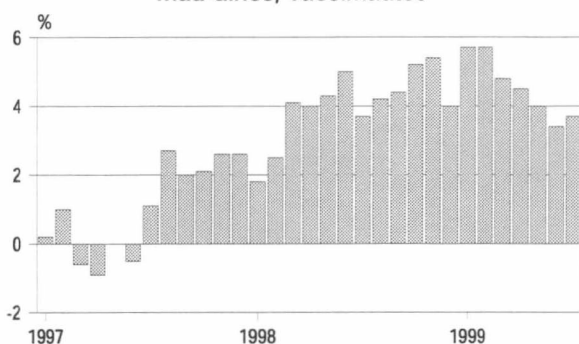
Lähde: Tilastokeskus, Maarakennusalan ja metsäalan konekustannusindeksit
Tiedustelut: Tuula Turunen (09) 17 341

RAKENNUSKUSTANNUSINDEKSI

Rakennuskustannusindeksi 1995=100
Maa- ja pohjarakennus, vuosimuutos



Rakennuskustannusindeksi 1995=100
Maa-aines, vuosimuutos



Lähde: Tilastokeskus, Rakennuskustannusindeksi
Tiedustelut: Sinikka Kanerva (09) 17 341

RAKENNUSKUSTANNUSINDEKSI 1995=100

Maa- ja pohjarakennus

	1998	1999
tammi	94,7	96,9
helmi	94,8	97,1
maalis	95,2	97,3
huhti	95,4	97,4
touko	96,0	97,9
kesä	96,4	98,1
heinä	96,1	98,1
elo	96,2	
syys	96,5	
loka	96,7	
marras	96,7	
joulu	96,6	
Koko vuosi	95,9	

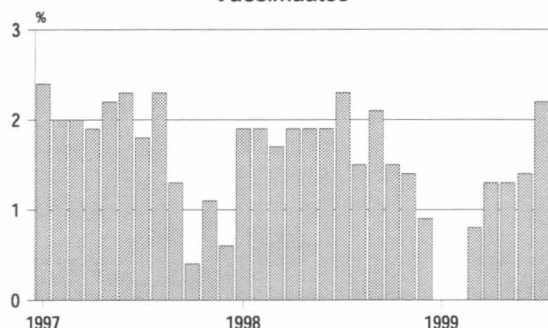
RAKENNUSKUSTANNUSINDEKSI 1995=100

Maa-aines

	1998	1999
tammi	99,3	105,0
helmi	99,7	105,4
maalis	100,9	105,7
huhti	101,3	105,9
touko	102,5	106,7
kesä	103,6	107,1
heinä	103,0	106,8
elo	103,5	
syys	104,1	
loka	104,5	
marras	105,0	
joulu	104,4	
Koko vuosi	102,7	

KUORMA-AUTOLIIKENTEEEN KUSTANNUSINDEKSI

Kuorma-autoliikenteen kustannusindeksi 1995=100
Vuosimuutos



Lähde: Tilastokeskus, Kuorma-autoliikenteen kustannusindeksi
Tiedustelut: Tuula Turunen (09) 17 341

KUORMA-AUTOLIIKENTEEEN KUSTANNUSINDEKSI 1995=100

	1998	1999
tammi	105,8	105,8
helmi	105,5	105,5
maalis	105,2	106,0
huhti	105,3	106,7
touko	105,3	106,7
kesä	105,1	106,6
heinä	105,1	107,4
elo	105,0	
syys	105,2	
loka	105,0	
marras	104,9	
joulu	104,5	
Koko vuosi	105,2	

MAA- JA VESIRAKENNUSALAN TYÖLLISYYS

MAA- JA VESIRAKENNUSALAN TYÖLLISET

		1000	
Vuosi/neljännes		henkeä	muutos%
1997	I	26	-5,0
	II	31	-4,9
	III	29	-10,2
	IV	30	1,4
Koko vuoden ka.		29	-4,8
1998	I	28	8,4
	II	33	6,6
	III	36	22,2
	IV	31	1,3
Koko vuoden ka.		32	9,6
1999	I	27	-2,7
	II	32	-3,5

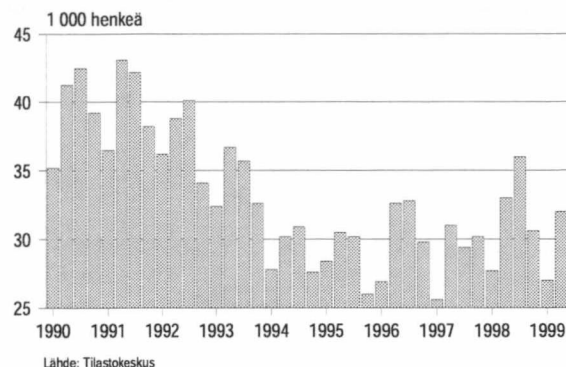
MAA- JA VESIRAKENNUSALAN TYÖTTÖMÄT

		henkeä	
Vuosi/neljännes		henkeä	muutos%
1997	I	1 863	-2,4
	II	1 313	-6,7
	III	1 015	-9,0
	IV	1 395	-10,4
Koko vuoden ka.		1 397	-6,7
1998	I	1 663	-10,8
	II	1 138	-13,4
	III	886	-12,7
	IV	1 311	-6,0
Koko vuoden ka.		1 112	-10,5
1999	I	1 570	-5,6
	II	1 050	-7,7

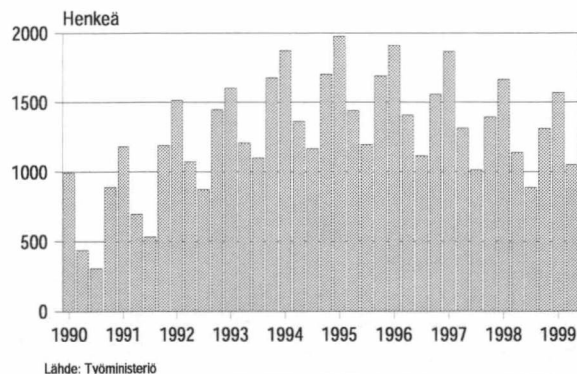
MAA- JA VESIRAKENNUSALAN AVOIMET TYÖPAIKAT, lukumäärä

	1998	1999
tammi	11	16
helmi	127	27
maalisk.	140	71
huhti	211	89
touko	45	39
kesä	33	25
heinä	30	11
elo	32	
syys	30	
loka	26	
marras	12	
jouluk.	11	

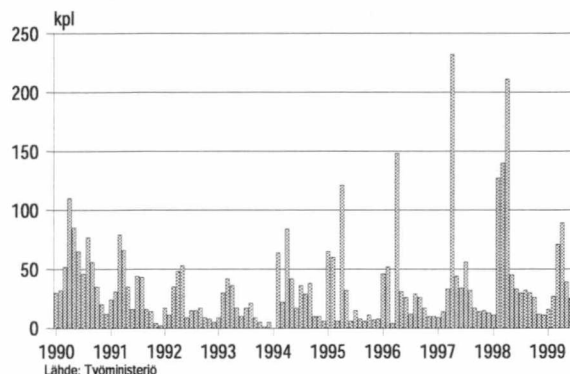
Maa- ja vesirakennusalan työlliset



Maa- ja vesirakennusalan työttömät

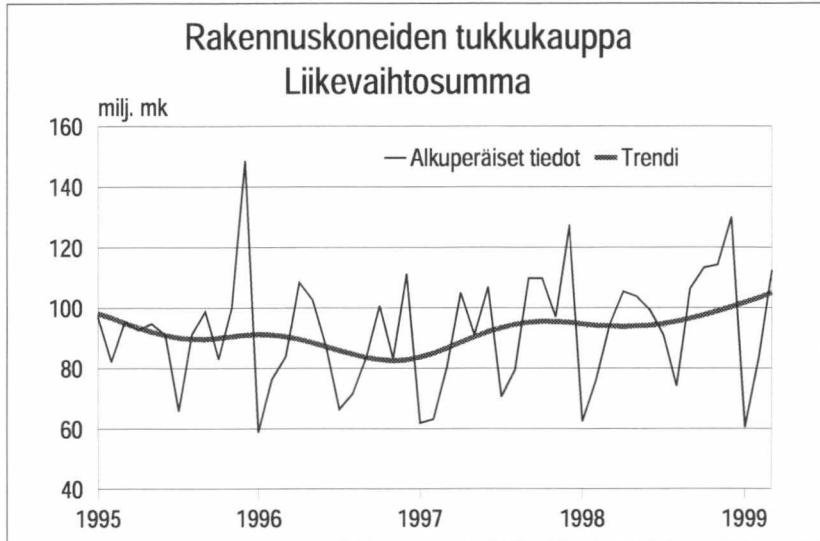


Maa- ja vesirakennusalan avoimet työpaikat



Lähde: Tilastokeskus, Työvoimatutkimus, Työministeriö
Tiedustelut: TK, Timo Koskimäki (09) 17 341,
 Työministeriö Työnvälitystilasto (09) 18 561

RAKENNUSKONEIDEN TUKKUKAUPPA JA VUOKRAUS



Ammattimaiseen käyttöön tarkoitettujen maansiirto- ja rakennuskoneiden tukkukauppa sisältää maansiirtokoneet, puskutraktorit, kaivin- ja tierakennuskoneet, lumilingot yms., ammattikäyttöön tarkoitettut sähkötyökoneet kuten kuumailmapuhaltimet, naulaimet, rakennustelineet. Ei sisällä maa- ja metsätalouskoneita.

RAKENNUSKONEIDEN TUKKUKAUPPA

Liikevaihtosumma, milj.mk

	1998	muutos%	1999	muutos%
tammi	62,4	1	60,5	-3
helmi	76,0	20	83,1*	9
maalis	94,5	17	112,4*	19
huhti	105,4	0		
touko	103,8	14		
kesä	99,2	-7		
heinä	91,0	29		
elo	74,1	-7		
syys	106,3	-3		
loka	113,3	3		
marras	114,3	18		
joulu	130,0	2		
Koko vuosi	1 170,3	6		

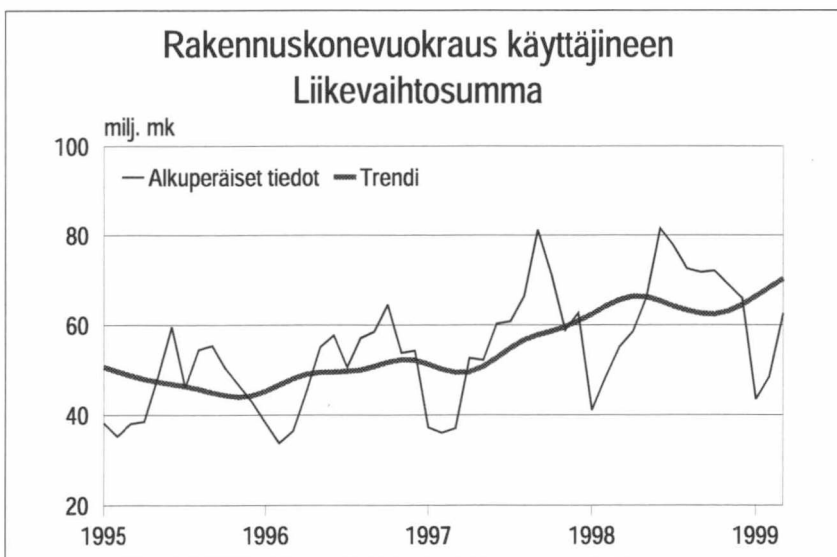
RAKENNUSKONEVUOKRAUS

KÄYTTÄJINEEN

Liikevaihtosumma, milj.mk

	1998	muutos%	1999	muutos%
tammi	41,1	10	43,5	6
helmi	48,5	34	48,5*	0
maalis	55,2	49	62,6*	13
huhti	58,6	11		
touko	66,1	27		
kesä	81,5	35		
heinä	77,7	28		
elo	72,6	9		
syys	71,8	-12		
loka	72,1	1		
marras	69,0	17		
joulu	66,0	5		
Koko vuosi	780,1	15		

*Kaksi viimeisintä kuukautta ovat ennakkotietoja.



Sisältää: nosturien, nostolava-autojen, rakennushissien ym. talonrakennuskoneiden ja laitteiden vuokraus käyttäjiin.

Kaivuriin, puskutraktorien, porakoneiden, ruoppaajien ym. maa- ja vesirakennuskoneiden ja -laitteiden vuokraus kuljettajiin ja käyttäjiin.

Rakennusten purkuun tarkoitettujen koneiden ja laitteiden vuokraus käyttäjiin.

Ei sisällä vuokrausta ilman kuljettajaa tai käyttäjää.

Lähde: Tilastokeskus, Liiketoiminnan kuukausikuvaajat

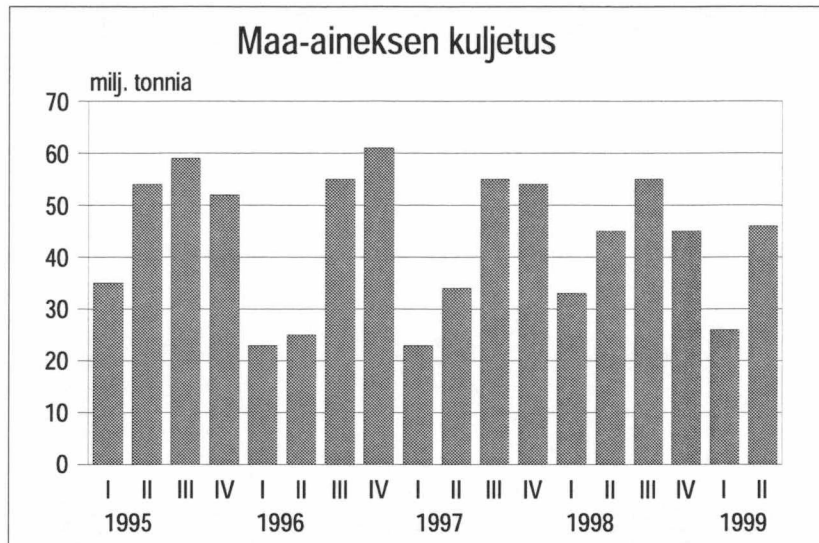
Tiedustelut: Johanna Ippatti (09) 17 341

MAA-AINEKSEN KULJETUS

MAA-AINEKSEN KULJETUS

Tavaramäärä, milj. tonnia

Vuosi	Neljännes				I-IV
	I	II	III	IV	
1995	35	54	59	52	200
1996	23	25	55	61	164
1997	23	34	55	54	166
1998	33	45	55	45	177
1999	26	46			



Lähde: Tilastokeskus, Tieliikenteen tavarankuljetustilasto

Tiedustelut: Jukka Oikarinen (09) 17 341

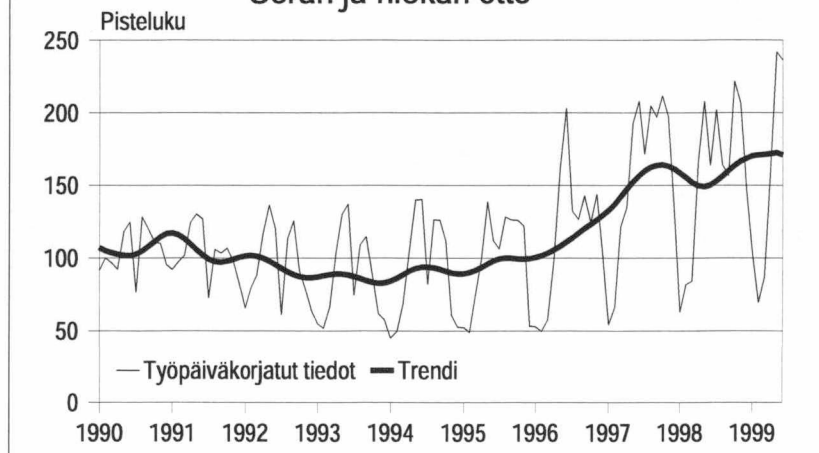
SORAN JA HIEKAN OTTO

TEOLLISUUSTUOTANNON VOLYYMI-INDEKSI 1995=100

Soran ja hiekan otto
Työpäiväkorjatut tiedot

	1998	muutos%	1999	muutos%
tammi	63,0	16	103,5	64
helmi	81,8	23	69,5	-15
maalis	84,3	-30	87,0	3
huhti	166,6	24	162,1	-3
touko	207,9	8	241,9	16
kesä	163,8	-21	236,4	44
heinä	202,1	18		
elo	164,2	-20		
syys	156,7	-21		
loka	221,7	5		
marras	206,8	5		
joulu	147,1	10		
Koko vuosi	155,5	-1,5		

Teollisuustuotannon volyyymi-indeksi 1995=100 Sorran ja hiekan otto

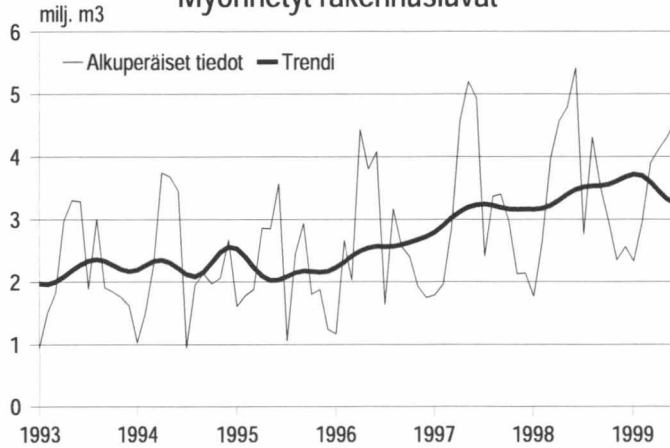


Lähde: Tilastokeskus, Teollisuustuotannon volyyymi-indeksi

Tiedustelut: Rami Peltola (09) 17 341

TALONRAKENTAMINEN

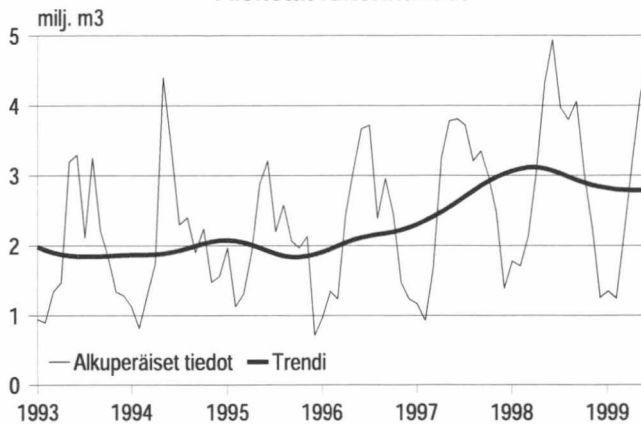
Myönnetty rakennusluvut



MYÖNNETYT RAKENNUSLUVAT, milj. m³

Kaikki rakennukset	1998	1999*	muutos% ¹⁾
tammi	1,77	2,33	34
helmi	2,64	2,95	9
maalis	3,98	3,90	0
huhti	4,57	4,12	-4
touko	4,79	4,31	-1
kesä	5,42	4,58	11
heinä	2,76		
elo	4,31		
syys	3,53		
loka	2,97		
marras	2,35		
joulu	2,56		
Koko vuosi	41,66		

Aloitettut rakennukset



ALOITETUT RAKENNUKSET, milj. m³

Kaikki rakennukset	1998	1999*	muutos%
tammi	1,78	1,35	-24
helmi	1,71	1,25	-27
maalis	2,14	2,20	3
huhti	3,08	3,23	5
touko	4,32	4,17	-3
kesä	4,94	4,60	-7
heinä	3,97		
elo	3,80		
syys	4,06		
loka	3,03		
marras	2,25		
joulu	1,26		
Koko vuosi	36,35		

UUDISRAKENTAMINEN

Rakennuksen käyttötarkoitus	Myönnetty rakennusluvut			Aloitettut rakennukset		
	1998	1999*	99/98 % ¹⁾	1998	1999*	99/98 %
Kaikki rakennukset	23,18	22,17	5	17,98	16,80	-7
Asuinrakennukset	7,30	7,47	12	5,84	6,79	16
Liike- ja toimistorakennukset	2,66	3,72	49	2,68	2,28	-15
Liikenteen rakennukset	0,84	0,88	13	0,69	0,51	-26
Julkiset palvelurakennukset	1,66	1,24	-9	1,54	1,18	-23
Teollisuus- ja varastorakennukset	5,80	5,00	-8	4,47	3,16	-29
Teollisuusrakennukset	3,18	3,22	8	2,38	2,15	-10
Maatalousrakennukset	3,98	3,08	-13	2,27	2,20	-3
Muut rakennukset (sis. kesämökkit)	1,78	1,66	7	1,18	1,19	0

¹⁾ Muutosprosentit on laskettu edellisen vuoden ennakkotietoihin vertaamalla, * ennakkotieto

Lähde: Tilastokeskus, Rakennus- ja asuntotuotanto
Tiedustelut: Paula Salminen (09) 17 341

MAA- JA VESIRAKENNUSALAN ALOITTANEET JA LOPETTANEET YRITYKSET

ALOITTANEET MAA- JA VESIRAKENNUSALAN YRITYKSET

		kpl
1995		653
1996		541
1997		463
1998		438
1997	IV	155
	II	153
	III	85
	IV	70
1998	I	136
	II	141
	III	90
	IV	71
1999	I	135

31.12.1998 oli toimivia yrityksiä 6 919 kpl

LOPETTANEET MAA- JA VESIRAKENNUSALAN YRITYKSET

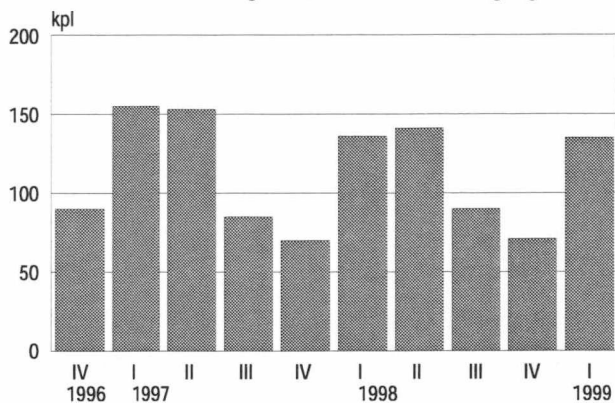
		kpl
1995		563
1996		545
1997		461
1998		345
1997	I	98
	II	89
	III	89
	IV	185
1998	I	69
	II	79
	III	76
	IV	121

Aloittamis- ja lopettamistieto on hallinnollinen. Yritys merkitään aloittaneeksi, kun yrityksestä tulee työnantaja tai kun se tulee arvonlisäverovelvolliseksi. Vastaavasti yritys katsotaan lopettaneeksi, kun se lakkaa toimimasta sekä työnantajana että arvonlisäverovelvollisena yksikönä.

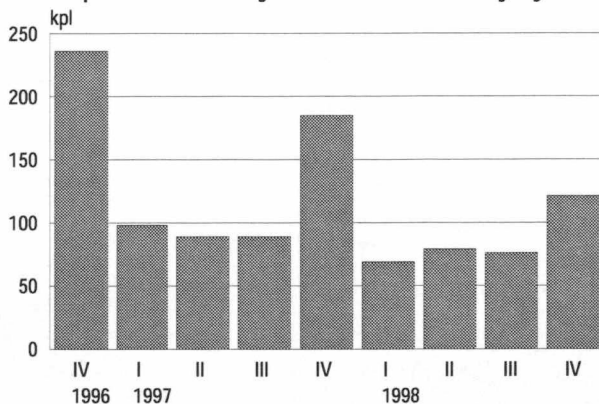
MAA- JA VESIRAKENNUSALAN YRITYSTEN VIREILLE PANNUT KONKURSSIT, kpl

		kpl
1995		101
1996		84
1997		77
1998		66
	I	11
	II	20
	III	17
	IV	18
1999	I	21
	II	11

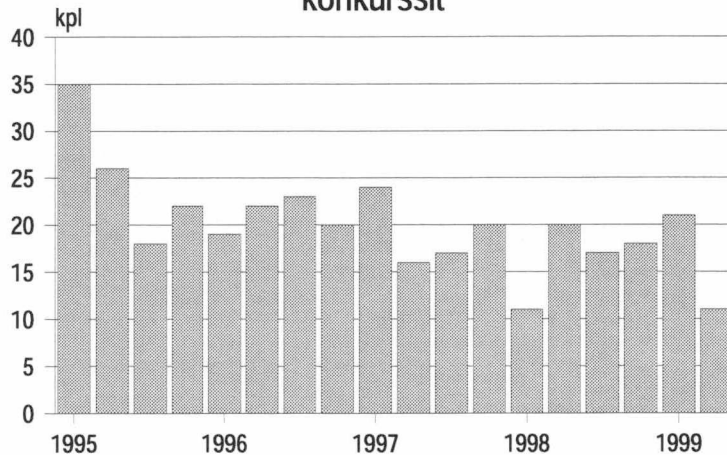
Aloittaneet maa- ja vesirakennusalan yritykset



Lopettaneet maa- ja vesirakennusalan yritykset



Maa- ja vesirakennusalan yritysten vireille pannut konkurssit



Lähde: Tilastokeskus, Yritystietopalvelu ja Oikeus

Tiedustelut: Tero Karttunen ja konkurssit Kimmo Moisio (09) 17 341

VALTION TALOUSARVIOESITYS 2000

SUURIMMAT HANKKEET

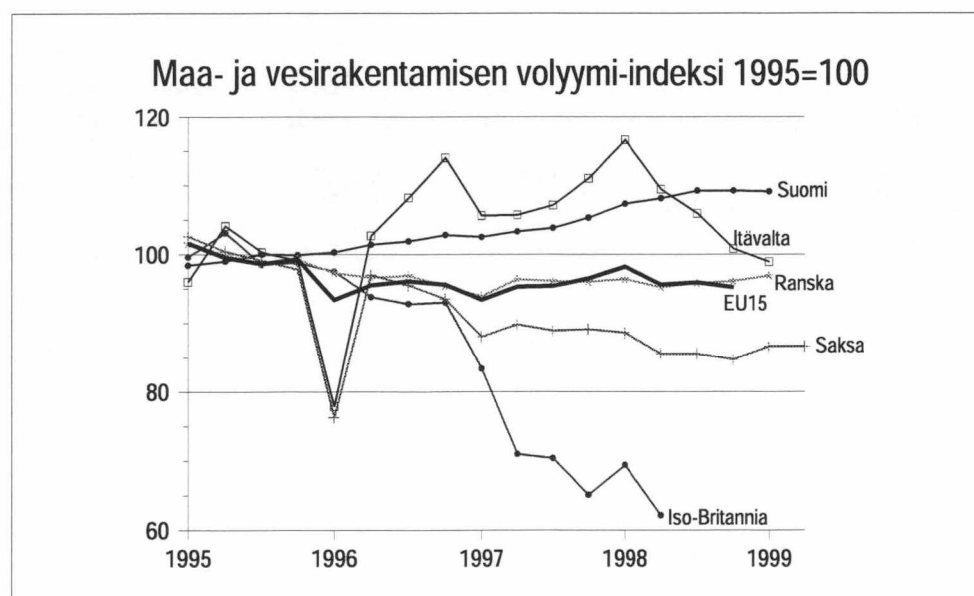
TIELAITOS	Valmis liikenteelle	Kustannusarvio	Käytetty vuoden 1999 loppuun	Arvioidut kustannukset 2000
Keskeneräiset tiehankkeet		mmk	mmk	mmk
1. Uusinvestoinnit				
Vt 1 Paimio-Muurla (E18)	2003	903	239	100
Vt 3 Hämeenlinna - Kulju	2000	1203	960	185
Vt 5 Vehmasmäki - Hiltulanlahti	2000	135	62	59
Vt 6 Imatra - Kaukopää	1997	298	296	2
Vt14 Kyrönсалmen silta, Savonlinna	2001	90	67	23
Vt 21 Kemi - Tornio	2002	407	193	80
Vt 25 Hanko - Skogby	2000	102	24	50
Kt 51 Matinkylä - Helsinki	1996	392	379	13
Mt 102 Kehä II Länsiväylä - Turuntie	2000	310	245	53
Helsinki-Vantaan lentoaseman tiejärjestely	2000	145	67	60
2. Laajennusinvestoinnit				
Vt 5 Seppälänjoki-Vihantasalmi	2000	120	81	25
Tasoristeysten poisto pääradoilta	2002	100	46	21

RATAHALLINTOKESKUS		Kustannusarvio	Käytetty vuoden 1999 loppuun	Arvioidut kustannukset 2000
Kehittämisinvestoinnit		mmk	mmk	mmk
Helsinki-Tampere, tason nosto	2002	770	508	130
Tampere-Pori/Rauma, sähköistys	1999	246	241	1
Toijala-Turku, sähköistys	2000	150	100	11
Tuomioja-Raaha, sähköistys	2001	34	4	27
Oulu-Rovaniemi, sähköistys	2004	251	4	7
Kulunvalvonnan ratalaitteet	2001	359	199	88
Tasoristeykset pääradoilla				15
Talonrakennukset				5
Helsinki-Leppävaara kaupunkirata	2001			200

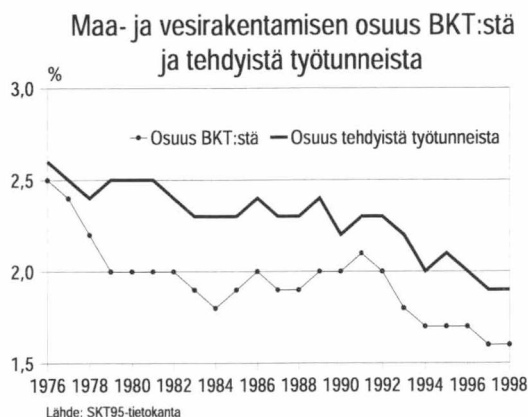
KANSAINVÄLISTÄ VERTAILUA

MAA- JA VESIRAKENTAMISEN VOLYYMI-INDEKSI 1995 = 100 Kausitasoitettut sarjat

	EU-15	Tanska	Saksa	Espanja	Ranska	Luxem- burg	Itävalta	Suomi	Iso- Britannia
1995 I	101,6	101,4	102,6	103,9	101,6	98,4	96,0	98,4	99,6
II	99,5	99,9	100,4	102,2	99,9	99,3	104,1	99,0	103,1
III	98,6	102,1	99,1	97,4	98,7	98,3	100,3	100,0	98,5
IV	99,3	97,0	97,8	96,5	99,3	103,4	99,1	99,9	98,8
1996 I	93,4	90,2	76,3	91,2	97,3	82,2	77,9	100,3	97,5
II	95,5	97,3	97,0	90,5	96,6	90,5	102,7	101,4	93,8
III	96,1	97,3	95,5	93,4	96,9	86,3	108,2	101,9	92,8
IV	95,6	97,0	93,5	90,9	95,4	94,4	114,0	102,8	93,0
1997 I	93,4	96,4	88,0	87,4	93,9	88,7	105,6	102,5	83,4
II	95,3	102,7	89,8	89,1	96,4	87,1	105,7	103,3	71,0
III	95,4	104,7	88,9	89,8	96,1	89,5	107,1	103,8	70,4
IV	96,5	107,5	89,1	91,1	96,0	93,6	111,0	105,3	65,1
1998 I	98,2	112,9	88,6	94,4	96,4	99,3	116,6	107,3	69,4
II	95,6	104,5	85,5	95,8	95,2	87,7	109,4	108,1	62,1
III	95,9	106,1	85,5	98,2	95,8	89,4	105,9	109,2	:
IV	95,2	107,0	84,7	100,2	96,1	84,8	100,8	109,2	:
1999 I	:	107,9	86,6	:	96,9	:	98,9	109,1	:
II	:	101,0	86,6	:	:	:	:	:	:



MAA- JA VESIRAKENTAMINEN KANSANTALOUDESSA

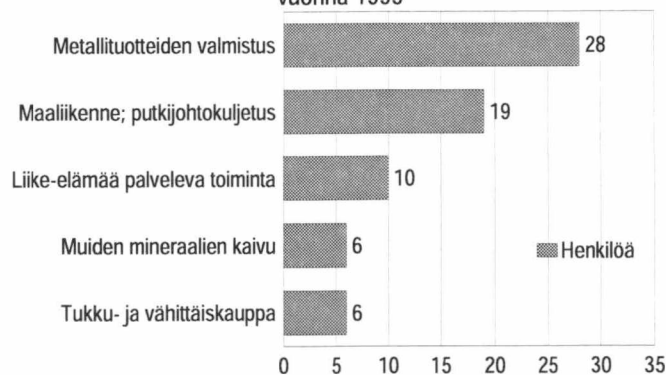


MAA- JA VESIRAKENTAMISEN OSUUS BKT:STÄ JA TEHDYISTÄ TYÖTUNNEISTA, %

	Osuus * BKT:stä	Osuus tehdystä työtunneista
1990	2,0	2,2
1991	2,1	2,3
1992	2,0	2,3
1993	1,8	2,2
1994	1,7	2,0
1995	1,7	2,1
1996	1,7	2,0
1997	1,6	1,9
1998	1,6	1,9

*Käypähintainen arvonlisäys(brutto) perushintaan

Maa- ja vesirakennusalan tuotannon edellyttämä työllisyys eri toimialoilla, työllisiä 100 mmk:n maa- ja vesirakennusalan tuotosyksikköä kohden vuonna 1995

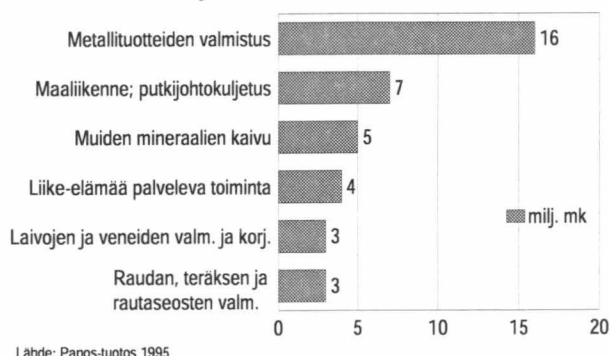


MAA- JA VESIRAKENNUSALAN TUOTAN- NON EDELLYTTÄMÄ TYÖLLISYYS ERI TOIMIALOILLA, TYÖLLISIÄ 100 MMK:N MAA- JA VESIRAKENNUSALAN TUOTOSYKSIKÖÄ KOHDEN

Kuviosta nähdään miten maa- ja vesirakennusalaan kohdistuva 100 mmk:n kysyntä vaikuttaa työllisten lukumäärään eri toimialoilla. Tuotannon kerrannaisvaikutukset on otettu huomioon.

Esim. maa- ja vesirakennusalaan kohdistuu 100 mmk:n suuruinen kysyntä. Tämän seurauksena työllisten määrä kasvaa yhteensä 346 henkeä, joista 225 maa- ja vesirakennusosalalla. Sen lisäksi työllisten määrä kasvaa metallituotteiden valmistuksessa 28 henkeä, maaliikenteessä 19 ja liike-elämää palvelevassa toiminnassa 10 henkeä jne.

Maa- ja vesirakennusalan tuotannon edellyttämät panokset eri toimialoilta, mmk 100 mmk:n maa- ja vesirakennusalan tuotosyksikköä kohden vuonna 1995



MAA- JA VESIRAKENNUSALAN TUOTANNON EDELLYTTÄMÄT PANOKSET ERI TOIMIALOILLA, MMK 100 MMK:N MAA- JA VESIRAKENNUSALAN TUOTOSYKSIKÖÄ KOHDEN

Kuviosta nähdään kuinka paljon panoksia tarvitaan eri toimialoilta kun maa- ja vesirakennusosalalla tuotetaan 100 mmk:n tuotosyksikkö. Tuotannon kerrannaisvaikutukset on otettu huomioon.

Esim. maa- ja vesirakennusosalalla tuotetaan 100 mmk:n tuotosyksikkö. Tämän tuotantoon tarvitaan panoksia muilta toimialoilta yhteensä 72 mmk, joista metallituotteiden valmistuksesta 16 mmk, maaliikenteestä 7 mmk jne.

Lähde: Tilastokeskus, Kansantalouden tilinpito
Tiedustelut: Kari Ritvanen (09) 17 341

Postitus
2 lk kirje

Jukka Oikarinen

4 V

**PMM
Sopimus
00022/1**

Rakentaminen 1999:21

SVT Suomen virallinen tilasto

Myynti

Tilastokeskus/Myyntipalvelu
PL 3 B
00022 TILASTOKESKUS

Puh. (09) 1734 2011
Fax (09) 1734 2474

Käyntiosoite

Työpajakatu 13
00580 Helsinki

ISSN 0784-8390/Rakentaminen
ISSN 1456-8152/Maa- ja vesirakentaminen ja suhdanteet

Tuotenumero 9144
H0