

Maa- ja vesirakentamisen suhdanteet

2/2013

TILASTOKIRJASTO



136 018 4002

Sisällys

Maa- ja vesirakentamisen suhdanteet 3 <i>I neljännes 2013</i>	Investoinnit maa- ja vesirakentamiseen 12 <i>Investoinnit maa- ja vesirakentamiseen vähenivät hieman alkuvuonna</i>
Maa- ja vesirakentamisen kuukausikuvaajat 4 <i>Maa- ja vesirakennusalan liikevaihto kasvoi vuonna 2012</i>	Kansainvälistä vertailua 13 <i>EU:n maa- ja vesirakentamisen volyymi väheni</i>
Maa- ja vesirakentamisen kustannukset 6 <i>Maarakennusalan kustannukset nousivat hieman</i>	Maa- ja vesirakentaminen kansantaloudessa 15
Maa- ja vesirakentamisen työllisyys ja ansiotaso 8 <i>Työllisten määrä maa- ja vesirakentamisessa kasvoi vuoden 2013 ensimmäisellä neljänneksellä</i>	Julkaisussa *-merkityt tiedot ovat ennakkotietoja. Julkaisussa käytetty muutos% on laskettu edellisen vuoden vastaavasta ajankohdasta tai -jaksosta.
Maa- ainekset 9 <i>Kiven louhinta, hiekan ja saven otto väheni alkuvuonna 2013</i>	Työpäiväkorjauksella eliminoidaan kalenterista johtuvat vaihtelut.
Talonrakentaminen 10 <i>Myönnettyjen rakennuslupien ja aloitettujen rakennuskohteiden kuutiomäärät vähenivät ensimmäisellä neljänneksellä</i>	Kausivaihtelulla tarkoitetaan niitä vuoden sisällä tapahtuvia systemaattisia, ei välttämättä säännöllisiä, heilahteluja taloudellisissa aikasarjoissa, jotka on usein aiheuttanut jokin ei-taloudellinen ilmiö.
Aloittaneet ja lopettaneet maa- ja vesirakennusalan yritykset sekä konkurssit 11 <i>Loka-joulukuussa 23 uutta yritystä maa- ja vesirakentamisen toimialalle</i>	Trendi kuvaa sarjan pitkän ajan suhdannevaihtelua. Tämän julkaisun trendikuviot on tuotettu TRAMO/SEATS-menetelmällä.

Muistattehan myös verkkopalvelun!

Rakentamisen ja asumisen verkkopalvelu löytyy osoitteesta tilastokeskus.fi/tup/rakas
Maa- ja vesirakentamisen verkkopalvelu on päivitetty 3.7.2013.

Julkaisu ilmestyy Rakentaminen aihealueessa

Lisätietoja:

Heidi Myllylä (09) 17 341
tai ko. sivun alalaidassa mainittu henkilö.

sähköposti: rakennus.suhdanne@tilastokeskus.fi

Kestotilauksena 90 euroa. Sisältää verkkopalvelun.
Ilmestyy neljä kertaa vuodessa.

© 2013 Tilastokeskus

Julkaisun tiedot vapaasti lainattavissa. Lainattaessa mainittava ko. tiedon kohdalla ilmoitettu lähde.

2., korjattu painos

ISSN 1795-4541 (pdf)

Maa- ja vesirakentamisen suhdanteet, I neljännes 2013

Maa- ja vesirakennusalan yritykset

Maa- ja vesirakennusyritysten liikevaihto

maaliskuu -6,1 %
tammi-maaliskuu -9,6 %

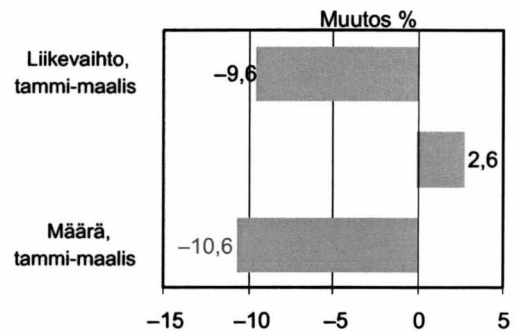
Maa- ja vesirakennusyritysten palkkasumma

huhtikuu +6,4 %
helmi-huhtikuu +2,6 %

Maa- ja vesirakennusyritysten määräindeksi

maaliskuu -6,9 %
tammi-maaliskuu -10,6 %

Luku korjattu 4.7.2013



* Kuvio korjattu 4.7.2013

Maa- ja vesirakentamisen kustannukset

Maarakennuskustannusindeksi 2010=100

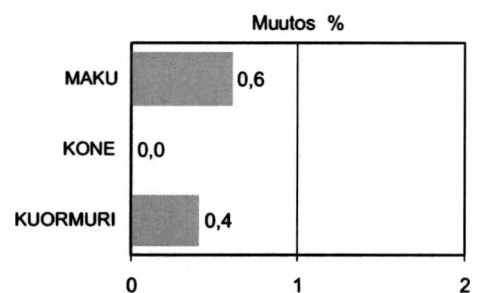
huhtikuu 0,0 %
helmi-huhtikuu +0,6 %

Maarakennusalan konekustannusindeksi 2010=100

huhtikuu 0,0 %
helmi-huhtikuu 0,0 %

Kuorma-autoliikenteen kustannusindeksi 2010=100

huhtikuu 0,0 %
helmi-huhtikuu +0,4 %



Maa- ja vesirakennusalan työllisyys

Työlliset (TOL 2008)

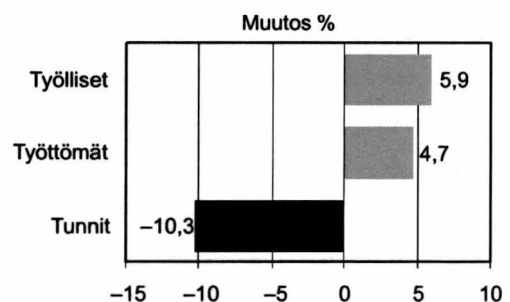
tammi-maaliskuu +5,9 %

Työttömät (TOL 2002)

tammi-maaliskuu +4,7 %

Tehdyt työtunnit (TOL 2008)

tammi-maaliskuu -10,3 %



Maa- ja vesirakennusalan liikevaihto kasvoi vuonna 2012

Maa- ja vesirakennusyritysten liikevaihto kasvoi 8,3 prosenttia vuonna 2012

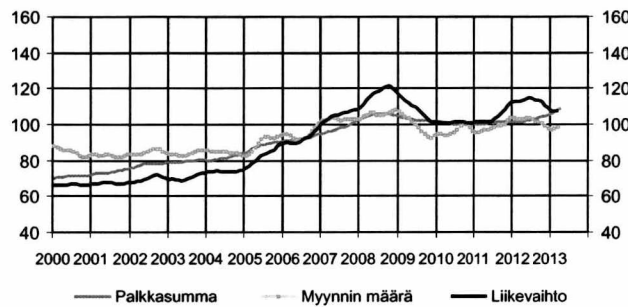
Liikevaihtokuvaajan mukaan maa- ja vesirakennusyritysten liikevaihto vuonna 2012 oli 8,3 prosenttia edellisvuotista suurempi.

Neljänneksittäin tarkasteltuna maa- ja vesirakennusyritysten liikevaihto kasvoi ensimmäisellä neljänneksellä 18,2 prosenttia. Toisella neljänneksellä liikevaihdon kasvu pysyi lähes samalla tasolla, liikevaihto oli 17,2 prosenttia suurempi

kuin vuotta aiemmin. Kolmannella neljänneksellä liikevaihto kasvoi 5,6 prosenttia. Vuoden loppua kohden liikevaihdon kasvuvauhti hidastui niin, että viimeisellä neljänneksellä kasvua oli vajaan prosentin verrattuna vuoden 2011 vastaavaan ajankohtaan. Vuoden 2013 ensimmäisellä neljänneksellä liikevaihto laski 9,6 prosenttia vuoden takaisesta.

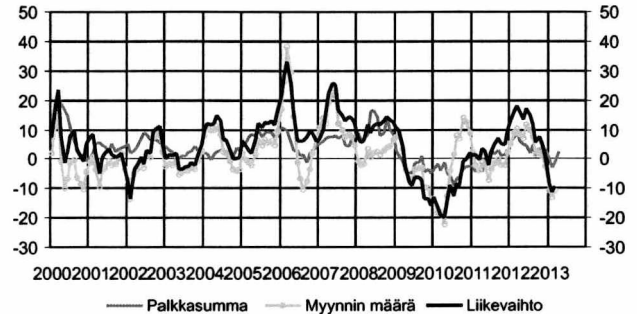
Liikevaihtokuvaajassa on siirrytty käyttämään perusvuotta 2010=100.

Maa- ja vesirakentamisen kuukausikuvaajat, trendit *



* Kuvio korjattu 4.7.2013

Maa- ja vesirakentamisen kuukausikuvaajien vuosimuutokset, % *



* Kuvio korjattu 4.7.2013

Maa- ja vesirakentamisen kuukausikuvaajat TOL 2008

Vuosi	kk	Maa- ja vesirakennusyritysten liikevaihtoindeksi 2010=100				palkkasummaindeksi 2010=100				myyntin määraindeksi 2010=100			
		Alku-peräinen	Kausi-tasoitettu	Trendi	Vuosi-muutos % ¹⁾	Alku-peräinen	Kausi-tasoitettu	Trendi	Vuosi-muutos % ¹⁾	Alku-peräinen	Kausi-tasoitettu	Trendi	Vuosi-muutos % ¹⁾
2010		100,0	99,5	101,0	-7,6	100,0	100,8	100,6	-4,7	100,0	98,6	96,7	0,5
2011		104,7	104,5	104,5	4,7	100,5	100,8	100,8	0,5	98,4	98,5	99,2	-1,6
2012		113,4	113,3	113,0	8,3	104,5	105,6	102,9	4,0	102,0	102,0	102,0	3,6
2011	1	55,8	101,7	101,2	1,1	82,7	99,7	99,8	-2,4	54,4	92,9	95,4	2,6
	2	56,2	101,2	101,4	1,7	80,1	99,6	99,8	-4,6	54,3	95,2	95,5	-2,2
	3	62,0	101,7	101,6	-0,1	79,3	99,0	99,9	-3,6	59,7	96,5	96,2	-4,3
	4	65,7	103,3	101,6	3,5	89,7	100,0	100,3	-4,5	62,5	97,3	96,5	-1,3
	5	88,7	100,9	101,5	2,8	94,5	102,1	100,7	-0,9	83,8	96,7	96,3	-2,5
	6	118,1	95,9	101,8	-2,0	113,0	100,8	101,0	1,1	111,6	92,3	96,7	-7,3
	7	119,6	102,9	103,2	2,5	126,4	101,8	101,1	2,8	112,3	101,6	98,2	-3,5
	8	144,5	108,2	104,8	4,8	108,7	100,3	101,2	1,4	135,2	99,1	98,9	-1,8
	9	137,9	103,0	106,3	7,0	117,2	102,9	101,2	2,9	128,8	96,5	99,3	-0,1
	10	138,6	106,2	108,1	5,0	104,9	100,0	101,3	0,9	128,8	98,9	101,5	-2,0
	11	130,3	112,0	110,4	4,8	101,9	100,8	101,4	1,4	120,9	105,4	105,6	-2,1
	12	139,4	117,0	112,2	9,7	107,1	102,9	101,6	0,5	129,0	106,7	103,8	2,5
2012	1	68,4	114,3	113,0	12,7	93,0	112,6	101,6	5,7	62,2	105,1	104,0	5,4
	2	69,3	113,5	113,0	16,4	84,4	108,2	101,5	7,4	62,3	104,2	103,3	8,7
	3	67,9	108,9	113,1	18,2	87,3	106,5	101,5	9,3	61,0	99,7	102,7	10,2
	4	76,2	114,8	113,8	16,0	93,0	104,6	101,7	6,3	68,3	103,7	102,9	8,5
	5	101,4	115,4	114,6	13,4	95,3	104,1	102,0	4,6	91,1	103,0	103,6	6,9
	6	141,8	118,4	114,8	17,2	122,4	104,7	102,3	4,6	128,4	107,2	103,7	11,5
	7	131,0	112,6	114,4	14,6	122,1	103,2	102,7	1,8	118,7	102,4	103,0	9,9
	8	154,2	115,9	113,8	11,7	119,8	104,9	103,2	4,6	138,9	101,8	101,8	7,4
	9	139,5	110,3	113,2	5,6	112,4	103,3	103,7	0,6	124,5	99,6	101,1	1,5
	10	158,3	118,5	112,4	7,4	110,1	105,0	104,2	3,5	141,8	103,5	100,5	3,1
	11	129,1	110,5	110,8	4,9	109,4	105,7	104,8	2,4	116,3	98,5	99,1	1,1
	12	123,7	106,6	108,9	0,7	104,4	104,6	105,4	3,2	111,0	95,7	97,6	-2,5
2013	1	57,1	103,6	107,8	-8,3	88,7	106,0	106,1	0,2	51,1	95,3	97,3	-10,8
	2	64,9	108,9	107,5	-11,3	83,3	107,2	107,0	-2,8	57,9	98,3	97,9	-13,2
	3	63,8	109,2	107,2	-9,6	89,4	108,4	107,9	-1,3	56,8	100,2	98,2	-10,6
	4					99,0	109,2	108,7	2,6				

1) Muutos on alkuperäisen sarjan kolmen viimeisimmän kuukauden keskiarvon muutos edellisen vuoden vastaava ajankohdasta.

Kausitasoitusta sarjasta on poistettu ne vuoden sisällä tapahtuvat systemaattiset heilahtelut, jotka on usein aiheuttanut jokin ei-taloudellinen ilmiö. Trendi kuvaa ilmiön pitkän aikavälin suhdannevaihtelua.

Luvut korjattu 4.7.2013

Lähde: Tilastokeskus, Rakentamisen kuukausikuvaajat
Tiedustelut: Ulla Virtanen (09) 17 341

Maa- ja vesirakennusyritysten vuonna 2012 maksama palkkasumma kasvoi 4 prosenttia

Vuonna 2012 maa- ja vesirakennusyritysten maksama palkkasumma kasvoi 4 prosenttia edelliseen vuoteen verrattuna. Tehtyjen työtuntien määrä kasvoi 9 prosenttia vuodesta 2011.

Vuoden 2012 ensimmäisellä neljänneksellä maa- ja vesirakennusyritysten maksama palkkasumma kasvoi 9,3 prosenttia vuotta aiemmasta. Toisella neljänneksellä kasvua oli 4,6 prosenttia. Kolmannella neljänneksellä kasvu hidastui ja maksettu palkkasumma oli 0,6 prosenttia suurempi kuin edellisvuonna. Vuoden viimeisellä neljänneksellä kasvua oli 3,2 prosenttia vuotta aikaisempaan verrattuna.

Vuoden 2013 tammi-maaliskuussa maa- ja vesirakennusyritysten maksama palkkasumma laski 1,3 prosenttia viime vuoden vastaavasta ajasta.

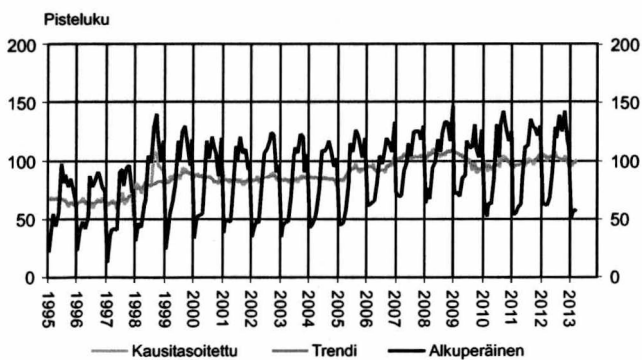
Maa- ja vesirakennusyritysten myynnin määrä kasvoi 3,6 prosenttia vuonna 2012

Maa- ja vesirakennusyritysten vuoden 2012 myynnin määrä oli 3,6 prosenttia suurempi kuin vuonna 2011. Myynnin määrä lasketaan poistamalla liikevaihdosta kustannusten muutosten vaikutukset.

Maa- ja vesirakennusyritysten myynnin määrä vuoden 2012 ensimmäisellä neljänneksellä kasvoi 10,2 prosenttia vuodesta 2011. Toisella neljänneksellä myynnin määrä kasvoi 11,5 prosenttia ja kolmannella neljänneksellä 1,5 prosenttia. Vuoden viimeisellä neljänneksellä myynnin määrä kääntyi 2,5 prosentin laskuun edelliseen vuoteen verrattuna. Vuoden 2013 tammi-maaliskuussa myynnin määrä laski 10,6 prosenttia vuoden takaisesta. (Korjattu 4.7.2013)

Määräindeksin painorakenne on päivitetty vuoden 2010 mukaiseksi ja indeksit on laskettu uudelleen vuoden 2010 tiedoista eteenpäin.

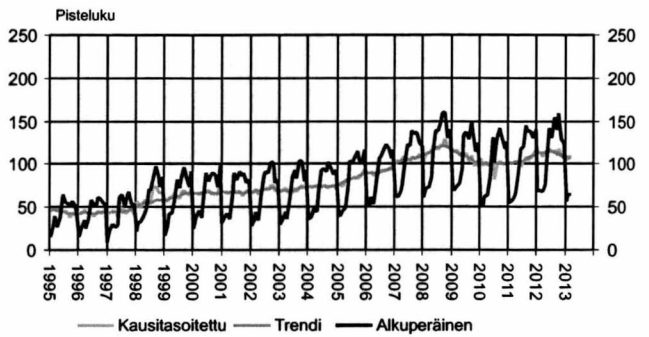
Maa- ja vesirakennusyritysten myynnin määräindeksi 2010=100



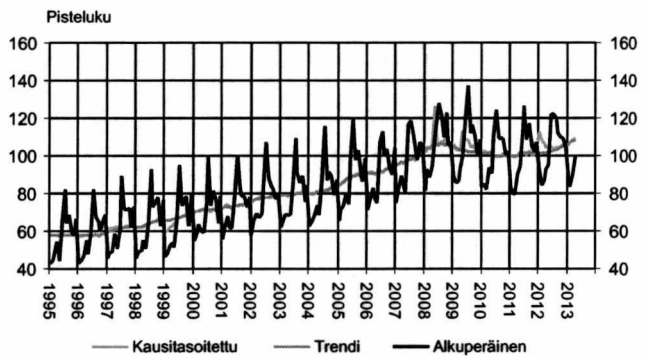
* Kuvio korjattu 4.7.2013

Lähde: Tilastokeskus, Teollisuus ja rakentaminen
Tiedustelut: Ulla Virtanen (09) 17 341

Maa- ja vesirakennusyritysten liikevaihtoindeksi 2010=100



Maa- ja vesirakennusyritysten palkkasummaindeksi 2010=100



Maarakennusalan kustannukset nousivat hieman

Maarakennuskustannusindeksi kasvoi vuoden 2013 ensimmäisellä neljänneksellä 1,1 prosenttia vuotta aiemmasta. Vuonna 2012 kasvua oli 5 prosenttia vuodesta 2011.

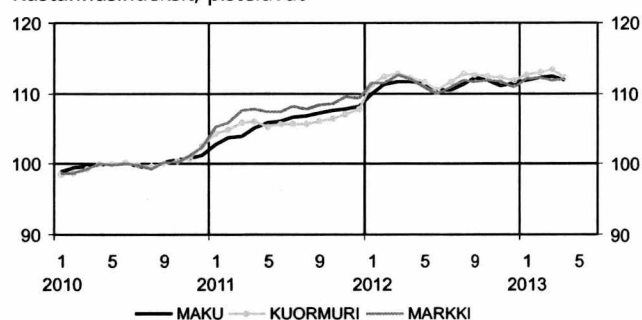
Maarakennusalan konekustannusindeksi kasvoi vuoden 2013 ensimmäisellä neljänneksellä 0,1 prosenttia. Vuoden 2012 aikana kasvua kertyi 3,4 prosenttia vuodesta 2011.

Maarakennuskustannusindeksi ja maarakennusalan konekustannusindeksi on uudistettu ja niiden perusvuodeksi on

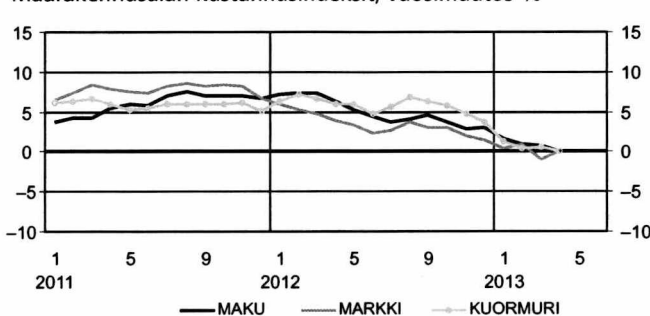
muutettu vuosi 2010. Samalla indeksien painorakenne on päivitetty perusvuoden mukaiseksi.

Kuorma-autoliikenteen kustannusindeksi on kasvanut lähes 6 prosenttia vuonna 2012. Ensimmäisellä neljänneksellä indeksi nousi 0,8 prosenttia vuoden 2012 vastaavaan ajankohtaan verrattuna.

Kustannusindeksit, pisteluvut



Maarakennusalan kustannusindeksit, vuosimuutos %



Maa- ja vesirakennusalan kustannusindeksit

Vuosi	kk	Maarakennuskustannusindeksi		Maarakennusalan konekustannusindeksi		Kuorma-autoliikenteen kustannusindeksi	
		MAKU		MARKKI		KUORMURI	
		2010=100		2010=100		2010=100	
		Kokonaisindeksi	Vuosimuutos %	Kokonaisindeksi	Vuosimuutos %	Kokonaisindeksi	Vuosimuutos %
2010		100,0		100,0		100,0	
2011		106,0	6,0	107,8	7,8	105,9	5,9
2012		111,3	5,0	111,4	3,4	112,1	5,8
2011	1	102,7	3,8	105,2	6,5	104,4	6,1
	2	103,7	4,2	105,8	7,3	105,0	6,4
	3	103,9	4,2	107,7	8,4	105,8	6,7
	4	105,1	5,4	107,8	7,8	106,1	6,0
	5	105,9	5,9	107,4	7,5	105,3	5,3
	6	106,0	5,8	107,5	7,4	105,7	5,5
	7	106,6	7,0	108,1	8,3	105,7	5,9
	8	106,9	7,6	107,8	8,5	105,6	5,9
	9	107,3	7,1	108,4	8,2	106,0	5,9
	10	107,7	7,0	108,6	8,4	106,4	5,9
	11	107,9	7,1	109,5	8,2	107,1	6,1
	12	108,2	6,7	109,3	6,7	107,8	5,1
2012	1	110,0	7,2	111,5	6,0	111,2	6,4
	2	111,3	7,4	111,4	5,2	112,5	7,2
	3	111,6	7,4	112,7	4,7	112,8	6,6
	4	111,7	6,3	112,0	3,9	112,3	5,9
	5	111,5	5,3	111,0	3,4	111,7	6,0
	6	110,6	4,4	110,0	2,3	110,6	4,7
	7	110,5	3,7	110,9	2,6	111,6	5,6
	8	111,2	4,0	111,8	3,7	112,8	6,8
	9	112,2	4,6	111,7	3,0	112,7	6,4
	10	111,8	3,8	111,9	3,0	112,5	5,8
	11	111,1	2,9	111,6	1,9	112,2	4,8
	12	111,5	3,1	110,9	1,5	111,8	3,8
2013	1	111,9	1,7	112,0	0,5	112,7	1,3
	2	112,3	0,9	112,3	0,9	113,1	0,5
	3	112,5	0,8	111,8	-0,9	113,4	0,6
	4	111,8	0,0	112,0	0,0	112,3	0,0

Lähde: Tilastokeskus, Maarakennuskustannusindeksi, Maa- ja metsäalan konekustannusindeksi ja Kuorma-autoliikenteen kustannusindeksi

Tiedustelut: Maarakennuskustannusindeksi ja Maarakennusalan konekustannusindeksi Matias Kempainen (09) 17 341
 Kuorma-autoliikenteen kustannusindeksi Anne Piistari (09) 17341

Maarakennusalan kustannukset pysyivät ennallaan huhtikuussa

Maarakennusalan kustannukset pysyivät ennallaan vuoden 2012 huhtikuusta vuoden 2013 huhtikuuhun. Kustannusten vuosimuutos vaihteli osaindeksittäin päällysteiden -5,5 prosentista kallio- ja pohjarakenteiden 2,1 prosenttiin.

Kustannuksia kasvattivat muun muassa työvoimakustannusten nousu sekä ostettujen kone- ja kuljetuspalveluiden kallistuminen vuoden aikana. Kustannuksia laski erityisesti bitumin sekä polttoaineiden ja energian hintojen lasku.

Maarakennusalan konekustannukset pysyivät ennallaan huhtikuussa

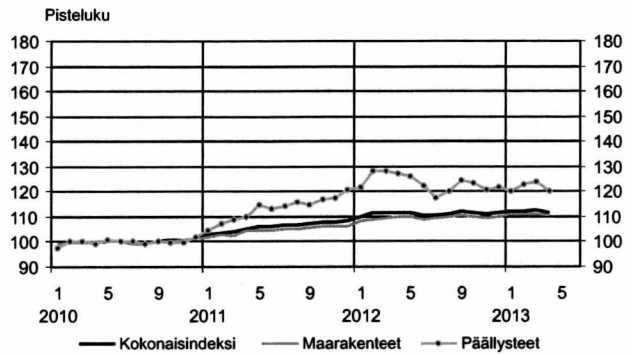
Maarakennusalan konekustannukset pysyivät ennallaan vuoden 2012 huhtikuusta vuoden 2013 huhtikuuhun. Perinteisten maarakennuskoneiden kustannukset laskivat 0,1 prosenttia ja hoito- ja kunnossapitokoneiden kustannukset nousivat 0,1 prosenttia. Ajoneuvonostureiden kustannukset laskivat 0,1 prosenttia. Kustannuksia laskivat polttoaineiden halpeneminen sekä korkokustannusten aleneminen vuoden aikana. Kustannuksia lisäsi etenkin työvoimakustannusten nousu.

Kuorma-autoliikenteen kustannukset pysyivät ennallaan huhtikuussa

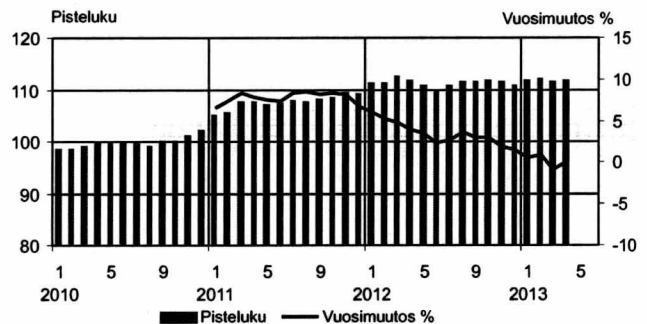
Ammattimaisen kuorma-autoliikenteen kustannukset pysyivät ennallaan vuoden 2012 huhtikuusta vuoden 2013 huhtikuuhun. Pakettiautojen ja kevyiden kuorma-autojen kustannukset nousivat 1,2 prosenttia ja keskiraskaiden ja raskaiden kuorma-autojen 0,5 prosenttia. Perävaunuyhdistelmien kustannukset laskivat 0,3 prosenttia.

Kustannuksia kasvattivat vuoden aikana etenkin työvoimakustannusten ja vakuutusmaksujen nousut. Toisaalta polttoaineiden hinnat ja korkokulut laskivat. Ilman polttoainekustannuksia kuorma-autoliikenteen kustannukset nousivat 2,2 prosenttia.

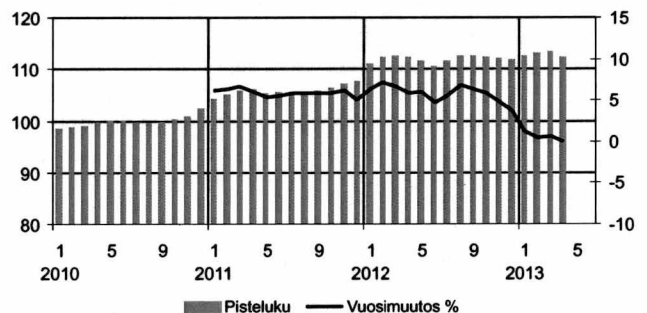
Maarakennuskustannusindeksi 2010=100



Maarakennusalan konekustannusindeksi 2010=100



Kuorma-autoliikenteen kustannusindeksi 2010=100<



Lähde: Tilastokeskus, Maarakennuskustannusindeksi, Maa- ja metsäalan konekustannusindeksi ja Kuorma-autoliikenteen kustannusindeksi

Tiedustelut: Maarakennuskustannusindeksi ja Maarakennusalan konekustannusindeksi Matias Kempainen (09) 17 341
Kuorma-autoliikenteen kustannusindeksi Anne Piistari (09) 17341

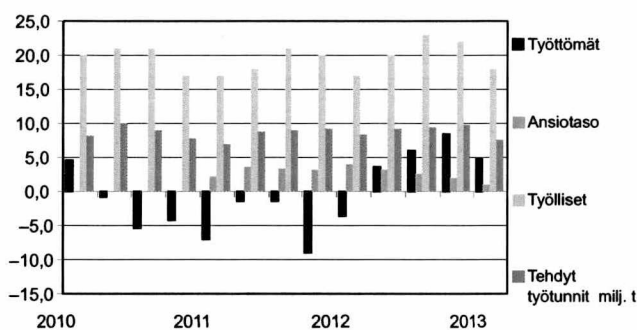
Työllisten määrä maa- ja vesirakentamisessa kasvoi vuoden 2013 ensimmäisellä neljänneksellä

Vuoden 2013 ensimmäisellä neljänneksellä maa- ja vesirakentamisen toimialalla oli 18 000 työllistä työntekijää. Määrä on noin 6 prosenttia suurempi kuin viime vuoden vastaavalla neljänneksellä.

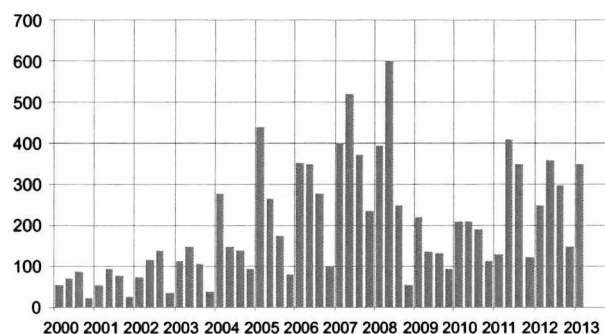
Tehtyjen työtuntien määrä oli ensimmäisen neljänneksen aikana 7,6 miljoonaa tuntia, missä laskua viime vuoden vastaavaan ajankohtaan verrattuna oli 10 prosenttia.

Työ- ja elinkeinoministeriöstä saatavien tietojen mukaan maa- ja vesirakennusalan työttömyys kasvoi toimialalla kulu- van vuoden ensimmäisen neljänneksen aikana 4,7 prosenttia viime vuodesta. Avoimia työpaikkoja oli samaan aikaan 41,3 prosenttia enemmän kuin vuosi sitten.

Maa- ja vesirakentamisen työttömät ja ansiotaso 2010–2012, vuosimuutos %



Avoimet työpaikat, kpl



Maa- ja vesirakennusalan työllisyys ja ansiotaso

	TK TOL 2008		TEM				Ansiotasoindeksi 2010=100 ¹⁾				
	Työlliset		Tehtyät työtunnit		Työttömät		Avoimet työpaikat				
	1 000 henkeä	Vuosimuutos %	milj. t	Vuosimuutos %	Työttömät henkeä	Vuosimuutos %	nelj.k.a.	Vuosimuutos %	Pisteluku	Vuosimuutos %	
2008	k.a.	21	39,1		753	15	127	42			
2009	k.a.	23	38,5	-2	851	13	145	16			
2010	k.a.	20	-13	35,2	-9	846	-1	181	25	100,0	
2011	k.a.	19	-5	33,9	-4	801	-5	252	39	103,1	3,1
2012	k.a.	20	5	37,0	9	821	2	263	4	106,1	2,9
2009	I	24	26,3	8,7	3,5	1 199	13,8	218	-44,4		
	II	23	4,5	10,5	-3,4	729	32,8	136	-77,3		
	III	22	-4,3	9,3	-7,2	544	30,5	131	-47,2		
	IV	21	0,0	9,9	1,9	931	16,8	93	69,1		
2010	I	20	-16,7	8,3	-5,2	1 255	4,7	210	-3,7	99,1	
	II	21	-8,7	10,0	-4,6	723	-0,8	210	54,4	99,6	
	III	21	-4,5	9,0	-3,2	515	-5,3	190	45,0	100,1	
	IV	17	-19,0	7,9	-21,0	892	-4,2	113	21,5	101,1	
2011	I	17	-15,0	6,9	-16,2	1 167	-7,0	130	-38,1	101,3	2,2
	II	18	-14,3	8,7	-13,3	713	-1,4	409	94,8	103,1	3,5
	III	21	0,0	9,0	-0,2	508	-1,4	348	83,2	103,6	3,5
	IV	20	17,6	9,2	17,5	815	-9,0	122	8,0	104,4	3,3
2012	I	17	0,0	8,5	22,5	1 124	-3,7	247	90,0	105,3	3,9
	II	20	11,1	9,3	6,8	739	3,6	358	-12,5	106,5	3,3
	III	23	9,5	9,4	4,4	538	5,9	297	-14,7	106,3	2,6
	IV	22	10,0	9,9	7,3	883	8,3	148	21,3	106,5	2,0
2013	I	18	5,9	7,6	-10,3	1177	4,7	349	41,3	106,3	0,9

1) Ansiotasoindeksi on laskettu uudella perusvuodella 2010=100.

k.a. = keskiarvo

Lähde: Tilastokeskus, Työvoimatutkimus, Ansiotasoindeksi ja Työministeriö

Tiedustelut: TK Kalle Sinivuori ja Harri Nummilla (09) 17 341 ja Työministeriö, Työnvälitystilasto 010 60 4001

Kiven louhinta, hiekan ja saven otto väheni alkuvuonna 2013

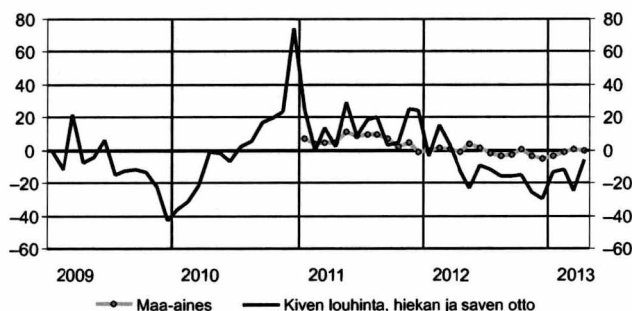
Teollisuustuotannon volyyymi-indeksiin mukaan kiven louhinta, hiekan ja saven otto väheni vuoden 2013 ensimmäisellä neljänneksellä 17,3 prosenttia edellisen vuoden vastaavasta neljänneksestä.

Huhtikuussa kiven louhinta, hiekan ja soran otto väheni 6,0 prosenttia vuoden 2012 huhtikuusta.

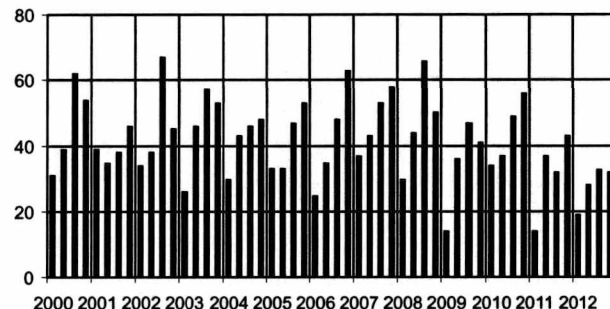
Rakennuskustannusindeksiin mukaan maa-aineksen hinta on laskenut 1,4 prosenttia vuoden 2013 ensimmäisellä neljänneksellä edellisen vuoden vastaavasta neljänneksestä. Hinta laski huhtikuussa 0,5 prosenttia edellisestä vuodesta.

Maa-aineksen kuljetus on vähentynyt 26 prosenttia vuoden 2012 neljännellä neljänneksellä edellisen vuoden vastaavasta neljänneksestä.

Kiven louhinta, hiekan ja saven otto TOL 2008 ja maa-aineksen hinta, vuosimuutos, %



Maa-aineksen kuljetus tavaramäärä, milj. tonnia



Maa-ainekset

Vuosi	Teollisuustuotannon volyyymi-indeksi			Rakennuskustannusindeksi		Maa-aineksen kuljetus						
	kk	Työpäiväkorjatut luvut	Trendi	Vuosimuutos %	Alkuperäiset luvut	Vuosimuutos %	Tavaramäärä, milj. tonnia					
		2010=100			2010=100		Vuosi/nelj.	I	II	III	IV	I-IV
2010		102,3			100,0		1995	35	54	59	52	200
2011		116,9		14,3	106,0	6,0	1996	23	25	55	61	164
2012		101,4		-13,3	105,1	-0,8	1997	23	34	55	54	166
2011	1	96,7	103,6	25,1	108,9	6,9	1998	33	45	55	45	177
	2	63,9	102,2	-0,4	106,8	3,7	1999	26	46	61	54	187
	3	102,5	105,4	14,0	107,1	4,9	2000	31	39	62	54	186
	4	119,7	108,9	2,5	108,2	4,7	2001	39	35	38	46	158
	5	171,3	110,1	29,2	103,2	10,9	2002	34	38	67	45	184
	6	162,6	111,1	8,6	103,2	9,0	2003	26	46	57	53	182
	7	102,2	112,2	18,2	105,7	9,9	2004	30	43	46	48	167
	8	112,1	112,7	20,3	105,0	9,5	2005	33	33	47	53	166
	9	121,5	112,0	3,2	104,4	7,3	2006	25	35	48	63	171
	10	124,2	114,5	4,5	103,8	2,3	2007	37	43	53	58	192
	11	151,9	118,5	25,2	106,8	4,9	2008	30	44	66	50	189
	12	74,3	114,8	24,7	108,4	-1,0	2009	14	36	47	41	138
2012	1	93,7	108,1	-3,1	108,4	-0,4	2010	34	37	49	56	176
	2	74,0	107,3	15,7	108,3	1,4	2011	14	37	32	43	126
	3	105,9	106,8	3,3	107,6	0,5	2012	19	28	33	32	112
	4	105,0	102,6	-12,3	107,2	-0,9						
	5	132,3	99,9	-22,8	107,2	3,9						
	6	148,2	99,1	-8,9	104,7	1,5						
	7	90,0	98,3	-12,0	103,5	-2,1						
	8	94,7	96,6	-15,5	101,5	-3,3						
	9	102,8	94,7	-15,4	101,9	-2,3						
	10	105,1	92,7	-15,3	104,1	0,2						
	11	112,7	91,5	-25,8	103,4	-3,2						
	12	52,3	92,7	-29,5	103,2	-4,8						
2013	1	81,5	94,5	-13,0	104,6	-3,5						
	2	65,2	94,0	-11,9	107,2	-1,1						
	3	79,6	92,3	-24,9	107,9	0,3						
	4	98,6	93,5	-6,0	106,7	-0,5						

Lähde: Tilastokeskus, Teollisuustuotannon volyyymi-indeksi ja Rakennuskustannusindeksi, Teliikenteen tavarankuljetustilasto
Tiedustelut: Kari Rautio, Jose Lahtinen ja Mikko Simonaho (09) 17 341

Myönnettyjen rakennuslupien ja aloitettujen rakennuskohteiden kuutiomäärät vähenivät ensimmäisellä neljänneksellä

Myönnetty rakennusluvut

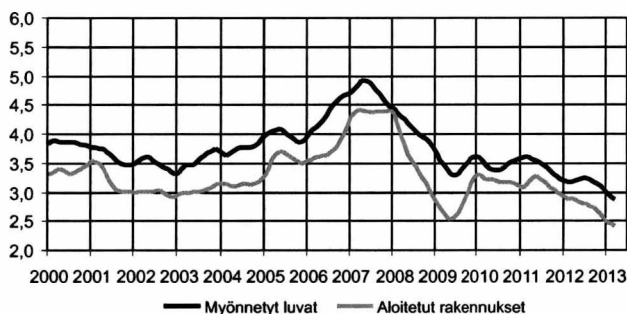
Vuoden 2013 ennakkollisten tietojen mukaan ensimmäisellä neljänneksellä myönnettiin rakennuslupia 6,3 miljoonalle kuutiometrille, joka oli 3,1 prosenttia vähemmän kuin vuoden 2012 vastaavalla ajanjaksolla. Rakennuslupien kuutiometriäärä asuinrakentamiselle väheni 8,5 prosenttia. Eniten väheni pientaloille myönnetty kuutiometriäärä.

Muuhun kuin asuinrakentamiseen myönnetty kuutiometriäärä pysyi vuoden 2012 tammi-maaliskuun tasolla (-0,3 prosenttia). Voimakkaimmin väheni julkisille palvelurakennuksille myönnetty rakennusluvut, 52,3 prosenttia. Sekä liike- ja toimistorakennuksille että teollisuus- ja varastorakennuksille myönnetty rakennuslupien kuutiometriäärä puolestaan kasvoi vuoden ensimmäisellä neljänneksellä: liike- ja toimistorakennukset 13,5 prosenttia ja teollisuus- ja varastorakennukset 9,7 prosenttia.

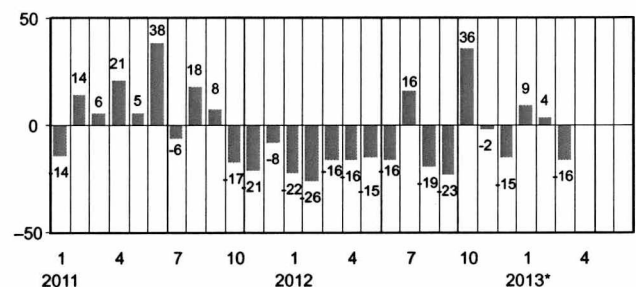
Aloitettut rakennuskohteet

Vuoden 2013 ennakkollisten tietojen mukaan ensimmäisellä neljänneksellä käynnistettiin uudisrakennustöitä yhteensä 4,4 miljoonan kuutiometrin edestä, mikä on 23,5 prosenttia vähemmän kuin vuoden 2012 vastaavalla ajanjaksolla. Teollisuus- ja varastorakennusten, liike- ja toimistorakennusten ja julkisten palvelurakennusten aloitusten kuutiomäärät vähenivät huomattavasti. Asuinrakentamisen aloitukset tilavuudella mitattuna puolestaan kasvoivat 12,8 prosenttia.

Myönnetty rakennusluvut ja aloitettut rakennukset, milj. m³, trendit



Myönnetty rakennusluvut, vuosimuutokset %



Talonrakentaminen

Uudisrakentaminen	Myönnetty rakennusluvut, milj. m ³			Aloitettut rakennukset, milj. m ³		
	2013*	1.nelj	12/13 % ¹⁾	2013*	1.nelj	12/13 % ²⁾
Rakennuksen käyttötarkoitus	2013*	2012	12/13 % ¹⁾	2013*	2012	12/13 % ²⁾
Kaikki rakennukset	6,3	7,6	-3	4,4	5,8	-23
Asuinrakennukset	2,0	2,7	-8	1,9	1,7	13
Vapaa-ajan asuinrakennukset	0,1	0,2	-17	0,1	0,1	-27
Liike- ja toimistorakennukset	1,2	1,2	13	0,8	1,3	-40
Liikenteen rakennukset	0,5	0,3	65	0,2	0,2	-22
Julkiset palvelurakennukset	0,2	0,6	-52	0,3	0,5	-35
Teollisuus- ja varastorakennukset	1,5	1,6	10	0,8	1,6	-51
Maatalousrakennukset	0,8	0,9	5	0,3	0,3	3
Muut rakennukset	0,4	0,5	-9	0,2	0,3	-28

1) Muutosprosentit myönnettyille rakennusluville on laskettu edellisen vuoden ennakkotietoihin verraten.
2) Aloitettujen rakennusten muutosprosentit on laskettu vertaamalla 1/2013–1/2012 lopullisiin lukuihin.

Lähde: Tilastokeskus, Rakennus- ja asuntotuotanto
Tiedustelut: Heli Suonio (09) 17 341

Loka-joulukuussa 23 uutta yritystä maa- ja vesirakentamisen toimialalle

Vuoden 2012 viimeisellä neljänneksellä aloitti toimintansa maa- ja vesirakentamisen toimialalla 23 uutta yritystä. Määrä on 28 prosenttia vähemmän kuin vuotta aikaisemmin. Vuoden 2012 aikana on alalla aloittanut 155 yritystä, mikä on 8 prosenttia vähemmän kuin vuonna 2011.

Maa- ja vesirakennusalan yrityksiä lopetti viime vuoden kolmannella neljänneksellä 16 kappaletta, määrä on pysynyt edellisen vuoden tasolla. Vuoden 2012 aikana pantiin vireille 10 konkurssia, joista 3 ensimmäisellä puoliskolla ja 7 vuoden jälkimmäisellä puoliskolla. Konkurseissa toimialalla on työtömiksi jäänyt 26 henkeä viime vuoden aikana.

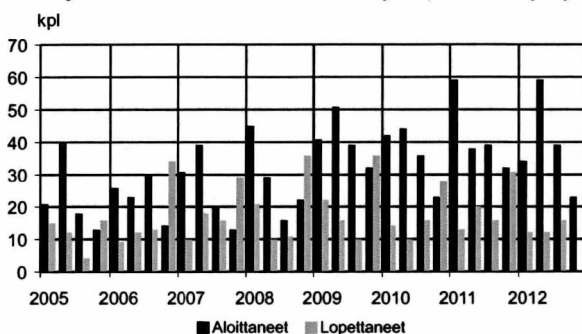
Toimialan yritysten määrä kasvoi vuoden 2012 kolmannella neljänneksellä 7 prosenttia vuotta aiemmasta. Alalla toimi tuolloin yhteensä 1 419 yritystä.

Maa- ja vesirakennusalan aloittaneet ja lopettaneet yritykset sekä vireille pannut konkurssit TOL 2008

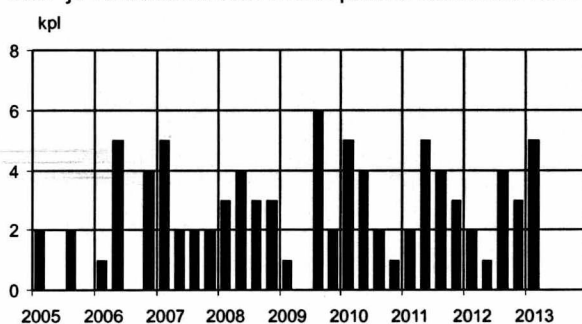
	Aloittaneet kpl ¹⁾	Vuosi- muutos %	Lopettaneet kpl ¹⁾	Vuosi- muutos %	Konkurssit kpl	Henkilöitä	Yrityskanta kpl	Vuosi- muutos %
2003					12	77		
2004					7	63		
2005	92		47		4	15	1 020	
2006	93	1	68	45	10	65	1 063	4
2007	103	11	73	7	11	64	1 105	4
2008	112	9	78	7	13	39	1 146	4
2009	163	46	84	8	9	249	1 230	7
2010	145	-11	68	-19	12	178	1 289	5
2011	168	16	80	18	14	118	1 391	8
2012	155	-8			10	26		
2008 I	45	45	21	100	3	9	1 075	5
2008 II	29	-26	10	-47	4	10	1 084	3
2008 III	16	-20	11	-35	3	10	1 094	3
2008 IV	22	69	36	24	3	10	1 104	4
2009 I	41	-9	22	5	1	4	1 106	3
2009 II	51	76	16	50	0	0	1 138	5
2009 III	39	144	10	-9	6	23	1 159	6
2009 IV	32	45	36	-8	2	222	1 182	7
2010 I	42	2	14	-29	5	83	1 187	7
2010 II	44	-14	10	-27	4	90	1 216	7
2010 III	36	-8	16	60	2	4	1 242	7
2010 IV	23	-28	28	-22	1	1	1 249	6
2011 I	59	40	13	-7	2	3	1 280	8
2011 II	38	-14	20	100	5	53	1 306	7
2011 III	39	8	16	0	4	57	1 326	7
2011 IV	32	39	31	11	3	5	1 342	7
2012 I	34	-42	12	-8	2	4	1 345	5
2012 II	59	55	12	-40	1	4	1 392	7
2012 III	39	0	16	0	4	12	1 419	7
2012 IV	23	-28			3	6		
2013 I					5	32		

Lähde: Tilastokeskus, Yritystietopalvelu ja Oikeus
Tiedustelut: YTR Marketta Kaskirinne-Salo ja konkurssit Pekka Hänninen (09) 17 341

Maa- ja vesirakennusalan aloittaneet ja lopettaneet yritykset



Maa- ja vesirakennusalan vireille pannut konkurssit TOL 2008



Aloittamis- ja lopettamistieto on hallinnollinen. Yritys merkitään aloittaneeksi, kun yrityksestä tulee työnantaja tai kun se tulee arvonlisäverovelvolliseksi. Vastaavasti yritys katsotaan lopettaneeksi, kun se lakkaa toimimasta sekä työnantajana että arvonlisäverovelvollisena yksikkönä.

Lopettamistiedot täydentyvät neljännesvuosittain noin vuoden ja kolmen kuukauden ajan tilastointiajankohdan päättymisestä.

1) Aloittaneet ja lopettaneet yritykset -tilaston perusta muuttui toukokuussa 2007. Aiemmin tiedot johdettiin yritysrekisteriin merkittyjen aloitus- ja lopetustietojen pohjalta. Uudessa menetelmässä tiedot tuotetaan Verohallinnon rekisteritietojen pohjalta. Tämän lisäksi tilaston kohdejoukko on laajentunut. Tarkemmat tiedot muutoksesta tilaston kotisivulla tilastokeskus.fi/til/aly. Uudet sarjat alkavat vuodesta 2001.

Investoinnit maa- ja vesirakentamiseen vähenivät hieman alkuvuonna

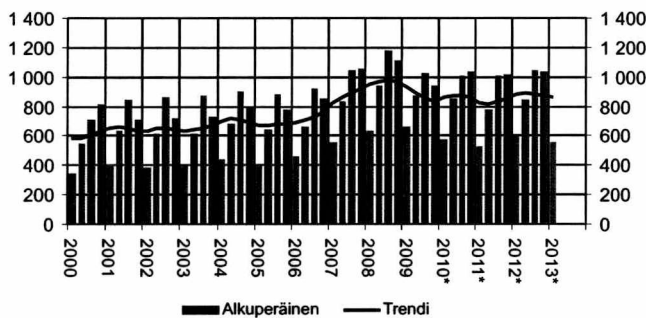
Kansantalouden tilinpidon laskelmien mukaan investoinnit maa- ja vesirakentamiseen vuoden 2013 ensimmäisen neljänneksen aikana vähenivät 5,7 prosenttia viime vuoden vastaava ajankohdasta. Investointeja tehtiin 560 miljoonan euron edestä kun vastaava summa tammi-maaliskuussa vuonna 2012 oli 594 miljoonaa euroa.

Vuosina 2006–2009 maa- ja vesirakennusinvestointien osuus BKT:stä on ollut noin 2 prosentin luokkaa, mutta viime vuosina osuus on painunut hieman alhaisemmaksi. Vuonna

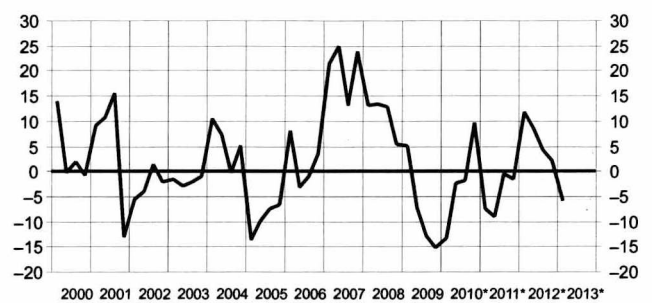
2012 osuus oli 1,8 prosenttia. Vuoden 2013 ensimmäisellä neljänneksellä toimialan investointien osuus BKT:stä oli 1,2 prosenttia.

Myös osuus koko rakentamisen investoinneista on vähentynyt kahden viime vuoden aikana. Vuonna 2012 osuus oli 14,2 prosenttia kun vuonna 2009 osuus koko rakentamisen investoinneista oli vielä noin 15,9 prosenttia. Kuluvan vuoden ensimmäisellä neljänneksellä osuus oli 11,2 prosenttia.

Maa- ja vesirakennusinvestoinnit, milj. euroa



Maa- ja vesirakennusinvestoinnit, vuosimuutos %



Maa- ja vesirakennusinvestoinnit käyvin hinnoin, milj. euroa

Vuosi	Nelj.	Alkuperäinen sarja	Trendi	Vuosimuutos %	Maa- ja vesirakennusinvestointien osuus BKT:stä, %"	Osuus koko rakentamisen investoinneista, %
2005		3 080		-2,0	1,9	16,6
2006		3 394		10,0	2,0	16,8
2007		3 751		11,0	2,0	13,5
2008		3 866		1,0	2,2	14,5
2009		3 508		-6,0	2,0	15,9
2010		3 471		-1,1	1,9	15,2
2011*		3 330		-4,1	1,8	13,6
2012*		3 523		5,8	1,8	14,2
2008	I	630	952	13,1	1,4	10,5
	II	940	970	13,3	2,0	13,8
	III	1 181	978	12,9	2,5	16,2
	IV	1 115	966	5,5	2,3	17,5
2009	I	662	931	5,1	1,6	12,6
	II	873	889	-7,1	2,0	15,6
	III	1 029	850	-12,9	2,4	17,6
	IV	944	838	-15,3	2,1	17,9
2010*	I	573	860	-13,4	1,4	12,6
	II	853	875	-2,3	1,9	15,0
	III	1 010	874	-1,8	2,3	15,5
	IV	1 035	862	9,6	2,2	16,9
2011*	I	531	828	-7,3	1,2	10,6
	II	776	816	-9,0	1,6	12,8
	III	1 005	832	-0,5	2,1	14,5
	IV	1 018	854	-1,6	2,0	15,6
2012*	I	594	878	11,9	1,3	11,2
	II	843	887	8,6	1,7	13,4
	III	1 047	883	4,2	2,2	15,0
	IV	1 039	875	2,1	2,1	16,7
2013*	I	560	864	-5,7	1,2	11,2

Tiedot ovat kansantalouden tilinpidosta, joka perustuu Euroopan tilinpitojärjestelmään.

Lähde: Tilastokeskus, Kansantalouden tilinpito

Tiedustelut: Pasi Koikkalainen (09) 17 341

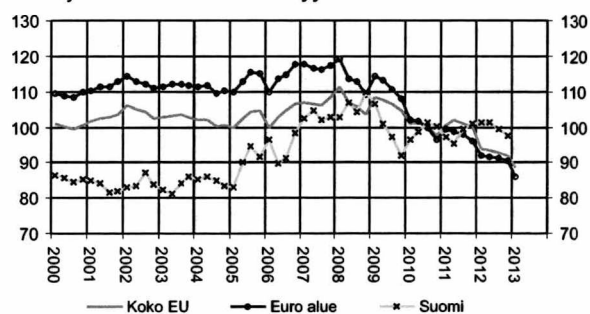
EU:n maa- ja vesirakentamisen volyymi väheni

Maa- ja vesirakentamisen volyymi väheni Euroopan Unionin alueella vuoden 2013 ensimmäisellä neljänneksellä 5,9 prosenttia vuotta aiemmasta.

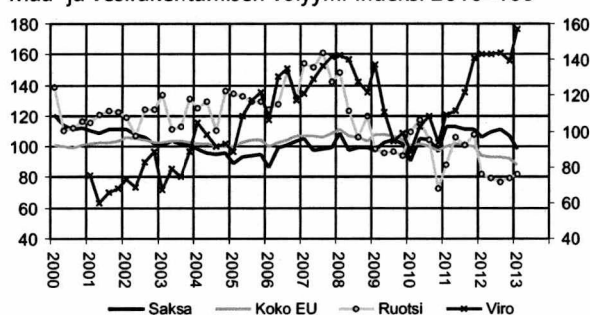
Volyymi väheni vuoden 2012 kaikilla neljänneksillä. Ensimmäisellä neljänneksellä volyymi väheni 6,5 prosenttia ja kolmella viimeisellä neljänneksellä reilut 8 prosenttia. Vuonna 2012 Euroopan Unionin alueella volyymi väheni 7,8 prosenttia vuodesta 2011.

Maittain tarkasteltuna maa- ja vesirakentamisen volyymi lisääntyi voimakkaimmin Montenegrossa, jossa kasvua edellisvuoteen oli 110,6 prosenttia. Kasvua oli myös Virossa 10 prosenttia sekä Norjassa ja Iso-Britanniassa yli 8 prosenttia edelliseen vuoteen verrattuna. Unkarissa maa- ja vesirakentamisen volyymi lisääntyi 4,3 prosenttia viime vuoden vastavasta neljänneksestä.

Maa- ja vesirakentamisen volyymi-indeksi 2010=100



Maa- ja vesirakentamisen volyymi-indeksi 2010=100



Maa- ja vesirakentamisen volyymi-indeksi 2010=100²⁾

Vuosi	Nelj.	Kausitasoitettut sarjat ²⁾							
		Euroopan Unioni 27 maata	Euro-alue ¹⁾	Tanska	Viro	Latvia	Liettua	Unkari	Puola
2005	I	99,82	110,06	143,18	88,33	103,50	83,94	129,95	46,83
	II	102,48	113,04	140,08	108,29	111,00	96,50	152,13	51,34
	III	104,46	115,59	135,82	117,03	119,00	103,41	150,77	51,26
	IV	104,60	115,23	131,88	121,46	125,60	106,06	152,85	53,49
2006	I	99,71	110,02	122,10	106,39	150,10	99,32	144,26	44,35
	II	102,70	113,43	119,99	130,70	135,00	106,36	132,70	56,13
	III	104,55	114,72	121,69	134,89	139,50	110,18	136,90	63,06
	IV	106,64	117,88	119,98	117,12	140,90	117,07	130,28	64,87
2007	I	106,81	117,68	121,74	121,03	130,40	133,15	128,53	66,38
	II	106,57	116,40	119,27	128,95	136,40	131,98	108,12	68,75
	III	106,31	116,29	115,25	136,47	147,10	132,48	100,57	66,70
	IV	108,44	117,26	114,68	141,42	144,70	144,89	95,28	71,84
2008	I	111,19	119,27	122,43	142,32	162,50	150,18	106,80	78,33
	II	106,84	113,77	118,70	140,33	171,90	153,00	110,71	71,25
	III	105,85	112,83	109,96	127,68	151,80	149,22	109,34	70,87
	IV	103,69	109,12	111,38	121,57	153,90	142,67	119,57	77,06
2009	I	108,28	114,34	124,54	137,48	163,70	121,15	115,27	89,25
	II	107,82	113,24	117,04	110,97	144,80	94,01	123,95	92,15
	III	106,58	110,80	108,93	94,14	119,00	82,93	121,36	96,80
	IV	104,68	107,92	101,98	98,59	112,80	65,78	112,69	89,17
2010	I	100,76	102,06	96,26	88,34	98,50	85,62	107,64	83,99
	II	101,43	101,57	98,99	102,76	97,50	93,40	100,78	91,98
	III	100,29	99,72	103,24	108,18	98,20	104,37	97,31	100,84
	IV	97,52	96,64	99,97	93,75	95,20	116,61	93,97	102,81
2011	I	100,52	99,61	108,59	109,19	88,60	109,24	96,72	104,60
	II	101,94	98,84	103,21	111,55	92,50	119,89	96,60	122,42
	III	101,05	98,10	108,50	121,59	110,90	121,24	92,88	115,08
	IV	100,30	95,99	112,70	140,57	115,30	129,78	98,24	114,03
2012	I	94,02	91,83	110,74	142,79	117,90	122,98	91,82	113,96
	II	93,31	91,56	94,26	142,92	123,30	114,99	90,02	108,99
	III	92,86	91,36	94,90	143,96	121,50	108,35	94,63	99,32
	IV	92,06	90,52	94,04	139,60	124,50	100,64	92,68	91,83
2013	I	88,49	85,88	94,56	157,24	121,60	96,73	95,81	89,01

Euroalueen maa- ja vesirakentaminen väheni

Euroalueella maa- ja vesirakentamisen volyyymi väheni 6,5 prosenttia vuoden 2012 ensimmäisestä neljänneksestä.

Maa- ja vesirakentamisen volyyymi supistui vuoden 2013 ensimmäisellä neljänneksellä eniten Portugalissa 25,2 pro-

senttia. Volyyymi supistui reilusti myös Puolassa 21,9 prosenttia, Liettuassa 21,3 prosenttia, Slovakiassa 18,2 prosenttia ja Tanskassa 14,6 prosenttia.

Kaikista maista ei vielä ollut ensimmäisen neljänneksen tietoja saatavilla.

Maa- ja vesirakentamisen volyyymi-indeksi 2010=100²⁾

Vuosi	Nelj.	Kausitasoitettut sarjat ³⁾							
		Portugali	Romania	Slovakia	Suomi	Ruotsi	Britannia	Norja	Montenegro
2005	I	116,68	65,81	74,17	83,09	134,10	72,24	95,20	37,44
	II	114,92	63,34	90,90	90,23	132,92	71,04	96,80	38,43
	III	115,75	70,14	91,10	94,43	129,37	71,45	102,50	44,27
	IV	111,88	69,28	93,15	91,43	129,64	72,11	98,50	48,77
2006	I	113,89	82,55	79,85	96,31	123,93	69,95	100,00	43,56
	II	107,26	79,51	98,06	89,71	127,63	66,89	101,40	37,28
	III	106,39	87,67	106,09	91,24	149,47	65,38	105,20	34,85
	IV	102,27	83,47	110,11	98,47	131,94	65,38	106,00	42,88
2007	I	105,49	86,00	105,13	102,51	154,40	65,26	112,90	36,35
	II	103,12	98,02	97,75	104,84	151,90	69,49	110,80	33,26
	III	104,27	101,89	94,24	101,94	161,47	68,70	109,20	38,93
	IV	105,47	107,89	93,57	102,82	141,89	76,22	103,70	43,84
2008	I	107,28	112,10	116,02	102,88	148,13	79,41	115,10	62,82
	II	105,52	127,05	89,72	106,87	123,25	80,92	115,50	60,04
	III	108,70	119,81	94,11	104,19	106,31	81,27	112,50	67,52
	IV	108,32	114,17	106,20	109,70	120,18	79,35	111,90	58,18
2009	I	106,63	103,65	97,34	106,34	98,79	81,18	102,70	51,50
	II	105,10	99,52	102,71	100,85	95,81	83,15	102,90	50,27
	III	106,34	104,11	100,26	97,10	96,70	85,77	100,90	53,31
	IV	101,27	105,85	96,88	92,06	93,97	93,32	99,80	57,81
2010	I	101,47	103,56	93,29	96,43	109,72	98,43	98,90	55,44
	II	100,88	99,19	102,34	98,79	117,63	101,49	96,90	58,41
	III	101,39	95,99	101,16	101,47	104,19	99,80	101,20	63,25
	IV	96,27	103,43	97,27	100,19	72,81	97,62	103,00	69,41
2011	I	96,95	98,14	91,81	97,09	88,00	102,74	100,50	72,01
	II	92,32	99,11	100,75	95,52	105,95	107,55	107,90	98,10
	III	90,65	98,44	95,86	99,51	100,56	109,52	112,40	93,94
	IV	84,23	113,03	97,32	101,06	107,67	111,53	124,00	103,87
2012	I	85,13	117,75	76,43	101,47	81,85	90,54	128,00	95,04
	II	73,44	116,59	71,67	101,43	79,75	90,67	128,50	133,24
	III	72,1	106,38	71,45	99,42	76,63	95,25	132,60	124,25
	IV	67,64	98,98	75,40	97,61	79,35	99,16	131,50	116,20
2013	I	63,68	103,87	62,53		82,02	98,2	139,20	200,11

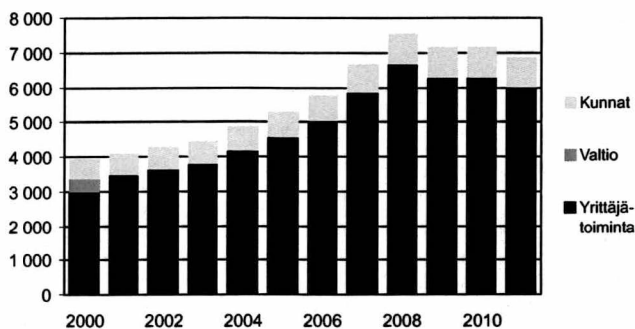
1) Euro-alue 17 valtiota

2) Maat, joiden tietoja ei ole päivitetty Eurostatin tietokantoihin on jätetty tästä taulukosta pois.

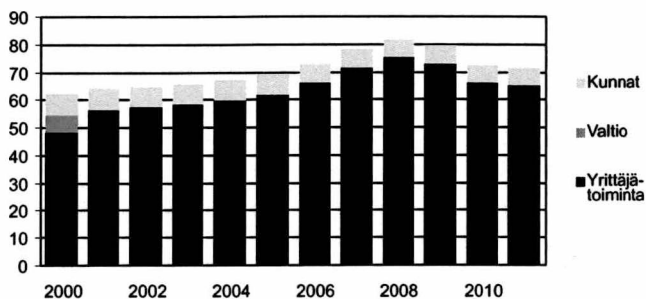
3) Luvut eivät ole kaikilla mailla päivittyneet ensimmäisen neljänneksen osalta

Lähde: Eurostat

Maa- ja vesirakentamisen tuotos, mrd euroa



Maa- ja vesirakentamisen tehdyt työtunnit, milj. tuntia



Yritysten ja julkisen sektorin maa- ja vesirakentaminen

Tuotos tuottajasektoreittain

	Yrittäjätoiminta	Valtio	Kunnat	Yhteensä
	<i>milj. euroa</i>			
2000	3 006	361	565	3 932
2001	3 511		585	4 096
2002	3 668		595	4 263
2003	3 823		619	4 442
2004	4 194		653	4 847
2005	4 574		693	5 267
2006	5 036		707	5 743
2007	5 846		780	6 626
2008	6 693		856	7 549
2009	6 280		847	7 127
2010	6 007		844	6 851
2011*	6 591		1 001	7 592

Tiedot perustuvat Kansantalouden tilinpidon laskelmiin.

Lähde: Tilastokeskus, Kansantalouden tilinpito

Tiedustelut: Sami Niemeläinen (09) 17 341

Tehdyt työtunnit päätyössä toimialan ja työnantajatyypin mukaan

	Yrittäjätoiminta	Julkisen sektori	Valtio	Kunnat	Yhteensä
	<i>milj. euroa</i>				
2000	48,7	13,5	6,4	7,1	62,2
2001	57,0	7,2	7,2	7,2	64,2
2002	57,7	6,7	6,7	6,7	64,4
2003	58,6	6,7	6,7	6,7	65,3
2004	60,0	6,7	6,7	6,7	66,7
2005	62,1	6,9	6,9	6,9	69,0
2006	66,2	6,7	6,7	6,7	72,9
2007	71,9	6,1	6,1	6,1	78,0
2008	75,7	5,5	5,5	5,5	81,2
2009	73,3	6,0	6,0	6,0	79,3
2010	66,6	5,8	5,8	5,8	72,4
2011*	65,6	5,7	5,7	5,7	71,3



Tilastokeskus
PL 3 C
00022 TILASTOKESKUS
puh. 09 1734 2220
info@tilastokeskus.fi
www.tilastokeskus.fi

ISSN 1795-4541 (pdf)
Tuotenumero 3192 (pdf)