

Maa- ja vesirakentamisen suhdanteet 2/2012

TILASTOKIRJASTO



136 017 9678

Sisällys

Maa- ja vesirakentamisen suhdanteet 3 <i>I neljännes 2012</i>	Investoinnit maa- ja vesirakentamiseen 12 <i>Investoinnit maa- ja vesirakentamiseen lisääntyivät hieman alkuvuonna</i>
Maa- ja vesirakentamisen kuukausikuvaajat 4 <i>Maa- ja vesirakennusalan liikevaihto kasvoi vuonna 2011</i>	Kansainvälistä vertailua 13 <i>EU:n maa- ja vesirakentamisen volyymi väheni hieman</i>
Maa- ja vesirakentamisen kustannukset 6 <i>Maarakennusalan kustannukset nousivat</i>	Maa- ja vesirakentaminen kansantaloudessa 15
Maa- ja vesirakentamisen työllisyys ja ansiotaso 8 <i>Työllisten määrä maa- ja vesirakentamisessa kasvoi vuoden 2012 ensimmäisellä neljänneksellä</i>	Julkaisussa *-merkityt tiedot ovat ennakkotietoja. Julkaisussa käytetty muutos% on laskettu edellisen vuoden vastaavasta ajankohdasta tai -jaksosta.
Maa- ainekset 9 <i>Kiven louhintaa, hiekan ja saven otto väheni alkuvuonna 2012</i>	Työpäiväkorjauksella eliminoidaan kalenterista johtuvat vaihtelut.
Talonrakentaminen 10 <i>Myönnettyjen rakennuslupien ja aloitettujen rakennuskohteiden kuutiomäärät vähenivät ensimmäisellä neljänneksellä 2012</i>	Kausivaihtelulla tarkoitetaan niitä vuoden sisällä tapahtu- via systemaattisia, ei välttämättä säännöllisiä, heilahteluja taloudellisissa aikasarjoissa, jotka on usein aiheuttanut jokin ei-taloudellinen ilmiö.
Aloittaneet ja lopettaneet maa- ja vesirakennus- alan yritykset sekä konkurssit 11 <i>Loka-joulukuussa 26 uutta yritystä maa- ja vesirakentamisen toimialalle</i>	Trendi kuvaa sarjan pitkän ajan suhdannevaihtelua. Tämän julkaisun trendikuviot on tuotettu TRAMO/SEATS- menetelmällä.

Muistatthan myös verkkopalvelun!

Rakentamisen ja asumisen verkkopalvelu löytyy osoitteesta tilastokeskus.fi/tup/rakas
Maa- ja vesirakentamisen verkkopalvelu on päivitetty 15.6.2012.

Julkaisu ilmestyy Rakentaminen aihealueessa

Lisätietoja:

Merja Järvinen (09) 17 341
tai ko. sivun alalaidassa mainittu henkilö.

sähköposti: rakennus.suhdanne@tilastokeskus.fi

Kestotilauksena 90 euroa. Sisältää verkkopalvelun.
Ilmestyy neljä kertaa vuodessa.

© 2012 Tilastokeskus

Julkaisun tiedot vapaasti lainattavissa. Lainattaessa mainittava
ko. tiedon kohdalla ilmoitettu lähde.

ISSN 1795-4541 (pdf)
ISSN 1456-8152 (print)

Maa- ja vesirakentamisen suhdanteet, I neljännes 2012

Maa- ja vesirakennusalan yritykset

Maa- ja vesirakennusyritysten liikevaihto

helmikuu +19,1 %

joulu–helmikuu +14,4 %

Maa- ja vesirakennusyritysten palkkasumma

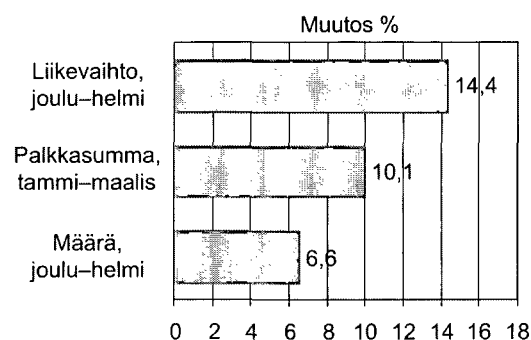
maaliskuu +10,4 %

tammi–maaliskuu +10,1 %

Maa- ja vesirakennusyritysten määräindeksi

helmikuu +10,5 %

joulu–helmikuu +6,6 %



Maa- ja vesirakentamisen kustannukset

Maarakennuskustannusindeksi

huhtikuu +6,8 %

tammi–huhtikuu +7,5 %

Maarakennusalan konekustannusindeksi

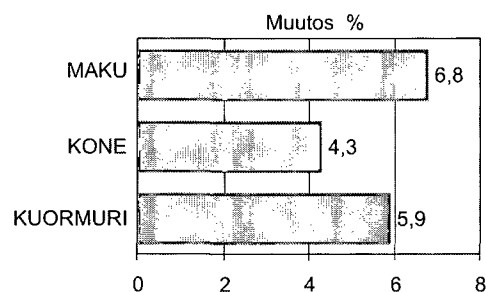
huhtikuu +4,3 %

tammi–huhtikuu +5,3 %

Kuorma-autoliikenteen kustannusindeksi 2010=100

huhtikuu +5,9 %

tammi–huhtikuu +6,5 %



Maa- ja vesirakennusalan työllisyys

Työlliset (TOL 2008)

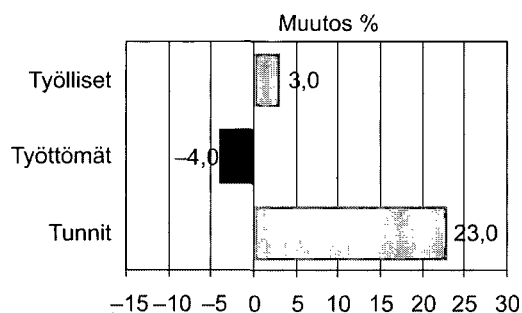
tammi–maaliskuu +3 %

Työttömät (TOL 2002)

tammi–maaliskuu -4 %

Tehdyt työtunnit (TOL 2008)

tammi–maaliskuu +23 %



Maa- ja vesirakennusalan liikevaihto kasvoi vuonna 2011

Maa- ja vesirakennusalan liikevaihto kasvoi vuonna 2011

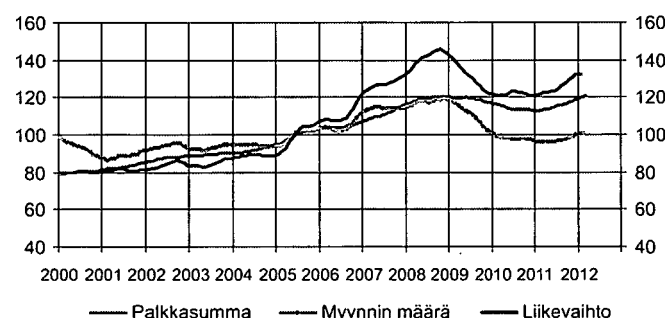
Maa- ja vesirakennusyritysten liikevaihto vuonna 2011 oli runsaat 4 prosenttia edellisvuotista suurempi.

Neljänneksittäin tarkasteltuna maa- ja vesirakennusyritysten liikevaihto kasvoi ensimmäisellä neljänneksellä 0,4 prosenttia. Toisella neljänneksellä liikevaihto kääntyi hienoiseen laskuun, sillä liikevaihto oli 2 prosenttia pienempi kuin vuotta

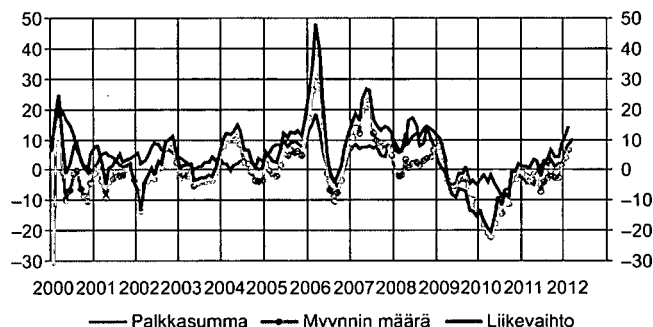
aiemmin. Kolmannella neljänneksellä liikevaihto oli jo 6,4 prosenttia suurempi kuin vuotta aiemmin. Vuoden loppua kohden liikevaihto kääntyi nousuun niin, että viimeisellä neljänneksellä kasvua oli 8,5 prosenttia verrattuna vuoden 2010 vastaavaan ajankohtaan.

Vuoden 2012 tammikuussa liikevaihto kasvoi lähes 22 prosenttia ja helmikuussa 19 prosenttia vuoden takaisesta.

Maa- ja vesirakentamisen kuukausikuvaajat, trendit



Maa- ja vesirakentamisen kuukausikuvaajien vuosimuutokset, %



Maa- ja vesirakentamisen kuukausikuvaajat TOL 2008

Vuosi	kk	Maa- ja vesirakennusyritysten liikevaihtoindeksi 2005=100				palkkasummaindeksi 2005=100				myynnin määraindeksi 2005=100			
		Alku-peräinen	Kausi-tasoitettu	Trendi	Vuosi-muutos % ¹⁾	Alku-peräinen	Kausi-tasoitettu	Trendi	Vuosi-muutos % ¹⁾	Alku-peräinen	Kausi-tasoitettu	Trendi	Vuosi-muutos % ¹⁾
2005		100,0	99,8	99,7	12,1	100,0	99,8	99,8	8,5	99,5	99,8	100,1	5,8
2006		110,3	110,5	110,6	10,3	103,6	104,6	104,6	3,6	103,7	104,5	104,5	4,2
2007		128,0	127,6	127,3	16,1	110,6	111,1	111,1	6,8	114,6	114,4	114,1	10,6
2008		142,5	141,6	141,2	11,3	121,8	122,0	119,1	10,1	118,0	117,9	117,7	2,9
2009		130,6	130,4	131,0	-8,3	119,1	119,5	119,3	-2,2	110,5	110,1	110,4	-6,3
2010		120,6	120,0	121,8	-7,7	113,5	114,5	114,6	-4,7	99,3	98,5	98,3	-10,2
2011		125,6	125,4	125,3	4,1	114,2	115,0	115,3	0,6	97,1	97,2	97,4	-2,1
2010	1	78,3	125,6	121,5	-13,1	98,5	115,5	116,7	-3,4	65,6	104,6	100,4	-13,8
	2	69,9	116,8	121,0	-16,8	99,6	117,8	116,3	-1,7	58,1	95,8	99,6	-18,3
	3	77,8	122,4	120,8	-19,4	99,2	116,1	115,7	-3,9	64,5	101,0	98,9	-20,8
	4	90,0	118,1	121,0	-20,3	104,2	116,8	115,1	-1,5	74,4	96,0	98,3	-22,4
	5	99,8	119,4	121,9	-14,9	109,5	112,2	114,3	-4,9	82,2	95,0	98,2	-17,6
	6	152,6	129,8	122,9	-9,0	129,1	112,7	113,8	-6,0	125,5	106,4	98,1	-12,1
	7	109,1	100,5	123,0	-11,6	134,7	112,1	113,5	-9,0	90,2	89,0	97,8	-14,5
	8	147,7	121,0	122,6	-7,5	118,1	114,1	113,4	-6,8	122,2	99,9	97,9	-9,9
	9	163,5	124,4	122,3	-8,9	119,6	112,5	113,4	-6,2	134,2	100,7	98,3	-11,2
	10	146,8	121,3	121,8	-0,8	120,8	115,4	113,4	-3,3	120,2	99,4	98,1	-3,5
	11	141,6	121,6	121,3	-0,2	118,3	114,5	113,3	-2,4	115,8	99,0	97,5	-2,9
	12	170,0	119,0	120,9	2,0	110,6	112,6	113,0	-2,3	138,1	95,1	96,8	-0,7
2011	1	76,4	119,9	121,0	1,2	97,3	111,5	112,8	-2,3	61,3	94,8	96,4	-1,3
	2	74,1	121,3	121,6	1,3	93,5	111,8	112,9	-4,6	58,9	95,7	96,3	-2,1
	3	76,3	123,0	122,2	0,4	95,5	112,2	113,2	-3,7	60,5	97,2	96,4	-3,9
	4	94,8	123,9	122,7	3,2	100,0	113,0	113,7	-4,6	74,2	97,0	96,5	-1,7
	5	104,4	123,4	122,9	3,0	114,2	115,3	114,3	-1,0	81,2	97,3	96,4	-2,3
	6	136,3	119,1	123,3	-2,0	132,3	115,2	114,9	1,1	106,0	91,4	96,5	-7,3
	7	128,2	123,8	124,6	2,0	137,7	115,8	115,5	2,9	99,1	100,9	97,0	-3,9
	8	160,7	129,9	126,1	3,9	117,8	115,7	116,0	1,5	123,8	98,5	97,3	-2,7
	9	158,3	122,5	127,4	6,4	128,8	117,4	116,6	3,2	121,7	92,7	97,6	-0,6
	10	158,1	130,9	129,1	4,2	116,2	115,7	117,2	1,2	120,9	98,9	98,3	-2,7
	11	154,0	131,8	130,9	4,1	120,1	117,3	117,9	1,8	117,6	99,7	99,4	-2,7
	12	185,3	135,3	132,0	8,5	116,6	118,8	118,8	0,9	140,7	102,5	100,2	1,3
2012	1	93,1	132,8	132,4	11,4	110,4	121,2	119,6	6,4	69,6	101,5	100,6	4,0
	2	88,3	133,3	132,3	14,4	99,3	120,4	120,3	8,2	65,1	102,4	100,6	6,6
	3					105,4	121,4	120,9	10,1				

1) Muutos on alkuperäisen sarjan kolmen viimeisimmän kuukauden keskiarvon muutos edellisen vuoden vastaavasta ajankohdasta.

Kausitasoitusta sarjasta on poistettu ne vuoden sisällä tapahtuvat systemaattiset heilahtelut, jotka on usein aiheuttanut jokin ei-taloudellinen ilmiö. Trendi kuvaa ilmiön pitkän aikavälin suhdannevaihtelua.

Lähde: Tilastokeskus, Rakentamisen kuukausikuvaajat
Tiedustelut: Mira Kuussaari (09) 17 341

Maa- ja vesirakennusyritysten vuonna 2011 maksama palkkasumma pysyi lähes edellisen vuoden tasolla

Maa- ja vesirakennusyritysten maksama palkkasumma vuonna 2011 oli alle prosentin vuoden 2010 palkkasummaa suurempi. Tehtyjen työtuntien määrä supistui lähes 4 prosenttia vuodesta 2010.

Vuoden 2011 ensimmäisellä neljänneksellä maa- ja vesirakennusyritysten maksama palkkasumma väheni 3,7 prosenttia vuotta aiemmasta. Toisella neljänneksellä kasvua oli prosentin verran. Kolmannella neljänneksellä maksettu palkkasumma oli reilut 3 prosenttia suurempi kuin edellisvuonna. Vuoden viimeisellä neljänneksellä kasvuvauhti hidastui ja palkkasumma oli enää vajaan prosentin suurempi kuin vuotta aiemmin.

Vuoden 2012 tammi-maaliskuussa maa- ja vesirakennusyritysten maksama palkkasumma kasvoi 10 prosenttia viime vuoden vastaavasta ajasta.

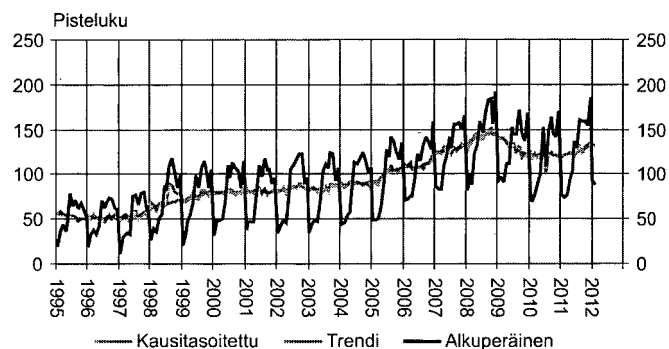
Maa- ja vesirakennusyritysten myynnin määrä laski 2 prosenttia vuonna 2011

Maa- ja vesirakennusyritysten vuoden 2011 myynnin määrä oli 2,1 prosenttia pienempi kuin vuonna 2010. Myynnin määrä lasketaan poistamalla liikevaihdosta kustannusten muutosten vaikutukset.

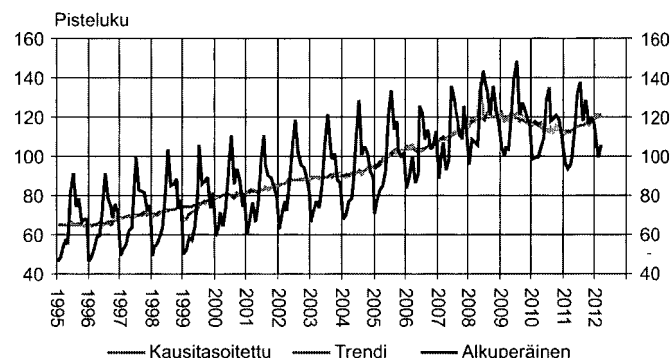
Maa- ja vesirakennusyritysten myynnin määrä ensimmäisellä neljänneksellä supistui 4 prosenttia vuodesta 2010. Toisella neljänneksellä myynnin määrä väheni 7,4 prosenttia ja kolmannella neljänneksellä 0,6 prosenttia. Vuoden viimeinen neljännes myynnin määrässä kääntyi kuitenkin hienoiseen 1,7 prosentin kasvuun edelliseen vuoteen verrattuna.

Kuluvan vuoden 2012 tammikuussa liikevaihto kasvoi 13,5 prosenttia ja helmikuussa 10,5 prosenttia vuoden takaisesta.

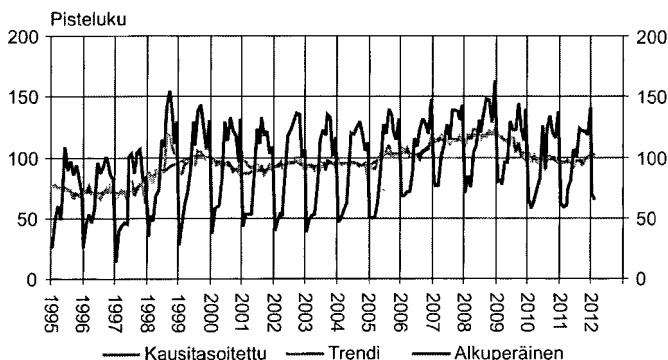
Maa- ja vesirakennusyritysten liikevaihtoindeksi 2005=100



Maa- ja vesirakennusyritysten palkkasummaindeksi 2005=100



Maa- ja vesirakennusyritysten myynnin määräindeksi 2005=100



Maarakennusalan kustannukset nousivat

Maarakennuskustannusindeksi kasvoi vuoden 2012 ensimmäisellä neljänneksellä 7,7 prosenttia vuotta aiemmasta. Vuonna 2011 kasvua oli 6,1 prosenttia vuodesta 2010.

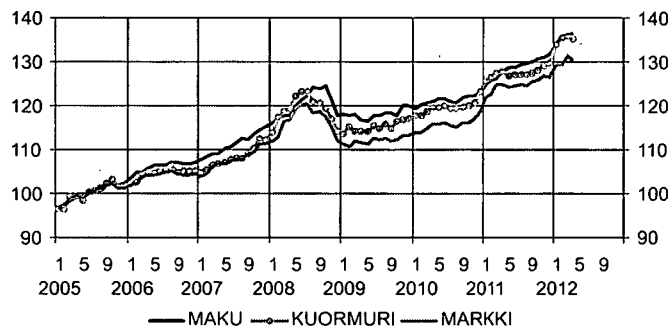
Maarakennusalan konekustannusindeksi käyttäytyi saman suuntaisesti. Vuoden 2012 ensimmäisellä neljänneksellä kasvua edellisvuoteen oli 5,6 prosenttia. Vuoden 2011 aikana kasvua kertyi 7,8 prosenttia vuodesta 2010.

Kuorma-autoliikenteen kustannusindeksi on uudistettu. Sen painorakenne on korjattu vastaamaan vuoden 2010 kus-

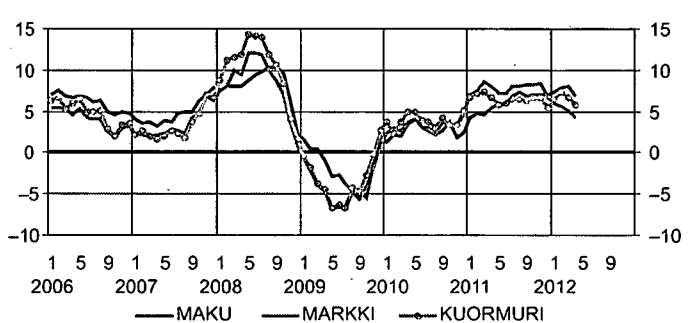
tannusrakennetta ja samalla sen perusvuodeksi on muutettu 2010.

Kuorma-autoliikenteen kustannusindeksi oli perusvuoden 2010=100 mukaan laskettuna kasvanut lähes 6 prosenttia vuonna 2011. Ensimmäisellä neljänneksellä indeksi nousi 6,8 prosenttia vuoden 2011 vastaavaan ajankohtaan verrattuna.

Kustannusindeksit, pisteluvut



Maarakennusalan kustannusindeksit, vuosimuutos %



Maa- ja vesirakennusalan kustannusindeksit

Vuosi	kk	Maarakennuskustannusindeksi		Maarakennusalan konekustannusindeksi		Kuorma-autoliikenteen kustannusindeksi	
		MAKU		MARKKI		KUORMURI	
		2005=100	Vuosi	2005=100	Vuosi	2010=100	Vuosi
		Kokonaisindeksi	muutos %	Kokonaisindeksi	muutos %	Kokonaisindeksi	muutos %
2005		100,0		100,0			
2006		106,1	6,1	104,1	4,1		
2007		111,3	4,8	107,6	3,4		
2008		120,4	8,2	116,7	8,4		
2009		118,2	-1,8	112,0	-4		
2010		121,3	2,6	115,7	3,3	100,0	
2011		128,7	6,1	124,7	7,8	105,9	5,9
2010	1	119,5	1,3	113,9	2,4	98,5	
	2	120,3	2,2	113,9	3,0	98,7	
	3	120,6	2,0	114,9	2,6	99,2	
	4	121,0	3,5	115,7	3,7	100,0	
	5	121,5	4,1	115,8	4,1	100,1	
	6	121,6	3,1	116,0	3,1	100,2	
	7	121,0	2,7	115,5	3,0	99,8	
	8	120,8	2,1	115,3	2,3	99,7	
	9	121,8	2,7	116,0	3,8	100,0	
	10	122,1	3,8	116,2	3,4	100,4	
	11	122,3	1,8	117,1	3,4	100,9	
	12	123,1	2,5	118,6	4,8	102,6	
2011	1	124,7	4,3	121,8	7,0	104,4	6,1
	2	125,9	4,7	122,5	7,6	105,0	6,4
	3	126,1	4,6	124,8	8,6	105,8	6,7
	4	127,7	5,5	125,0	8,1	106,1	6,0
	5	128,7	5,9	124,2	7,2	105,3	5,3
	6	128,6	5,8	124,4	7,2	105,7	5,5
	7	129,4	6,9	124,9	8,1	105,7	5,9
	8	129,8	7,4	124,5	8,0	105,6	5,9
	9	130,1	6,9	125,5	8,2	106,0	5,9
	10	130,8	7,1	125,9	8,3	106,4	5,9
	11	131,0	7,1	126,9	8,4	107,1	6,1
	12	131,7	7,0	126,6	6,7	107,8	5,1
2012	1	133,8	7,3	129,2	6,0	111,2	6,4
	2	135,7	7,8	129,4	5,6	112,5	7,2
	3	136,2	8,0	131,2	5,1	112,8	6,6
	4	136,3	6,8	130,4	4,3	112,3	5,9

Lähde: Tilastokeskus, Maarakennuskustannusindeksi, Maa- ja metsäalan konekustannusindeksi ja Kuorma-autoliikenteen kustannusindeksi

Tiedustelut: Maarakennuskustannusindeksi ja Maarakennusalan konekustannusindeksi Matias Kemppainen (09) 17 341

Kuorma-autoliikenteen kustannusindeksi Anne Piistari (09) 17341

Maarakennusalan kustannukset nousivat huhtikuussa 6,8 prosenttia

Tilastokeskuksen mukaan maarakennusalan kustannukset nousivat 6,8 prosenttia vuoden 2011 huhtikuusta vuoden 2012 huhtikuuhun. Kustannusten vuosimuutos vaihteli osaindekseittäin muiden teknisten järjestelmien 3,6 prosentista päällysteiden 15,2 prosenttiin.

Kokonaisindeksin nousuun vaikutti erityisesti materiaalien kallistuminen. Materiaalikustannuksia nosti etenkin bitumi- ja muovituotteiden hintojen nousu.

Maarakennusalan konekustannukset nousivat huhtikuussa 4,3 prosenttia

Maarakennusalan konekustannukset nousivat 4,3 prosenttia vuoden 2011 huhtikuusta vuoden 2012 huhtikuuhun. Perinteisten maarakennuskoneiden kustannukset nousivat 4,2 prosenttia ja hoito- ja kunnossapitokoneiden 4,6 prosenttia. Ajoneuvonostureiden kustannukset nousivat 2,9 prosenttia.

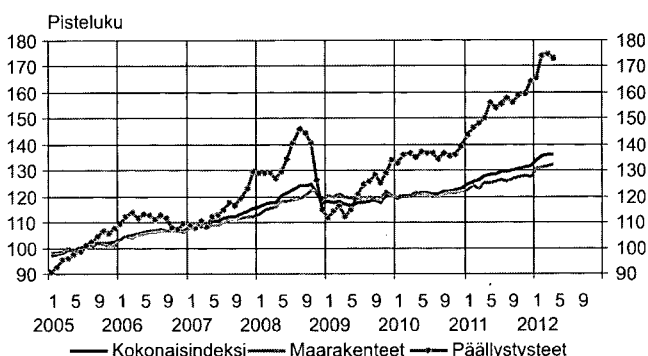
Kustannuksia nostivat etenkin polttoaineiden kallistuminen sekä työvoimakustannusten nousu vuoden aikana.

Kuorma-autoliikenteen kustannukset nousivat huhtikuussa 5,9 prosenttia

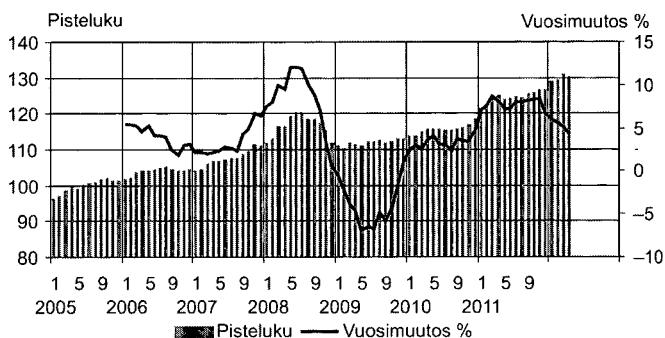
Ammattimaisen kuorma-autoliikenteen kustannukset nousivat 5,9 prosenttia vuoden 2011 huhtikuusta vuoden 2012 huhtikuuhun. Perävaunuyhdistelmien kustannukset nousivat 6,2 prosenttia, keskiraskaiden ja raskaiden kuorma-autojen 5,1 prosenttia ja pakettiautojen ja kevyiden kuorma-autojen 5,2 prosenttia.

Kokonaisindeksin nousuun vaikuttivat etenkin polttoaineiden hintojen kohoaminen sekä työvoimakustannusten nousu. Ilman polttoainekustannuksia kuorma-autoliikenteen kustannukset nousivat 3,4 prosenttia.

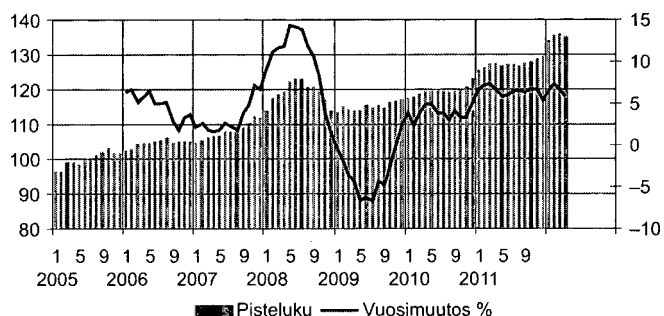
Maarakennuskustannusindeksi 2005=100



Maarakennusalan konekustannusindeksi 2005=100



Kuorma-autoliikenteen kustannusindeksi 2005=100,



Lähde: Tilastokeskus, Maarakennuskustannusindeksi, Maa- ja metsäalan konekustannusindeksi ja Kuorma-autoliikenteen kustannusindeksi

Tiedustelut: Maarakennuskustannusindeksi ja Maarakennusalan konekustannusindeksi Matias Kemppainen (09) 17 341

Kuorma-autoliikenteen kustannusindeksi Anne Piistari (09) 17341

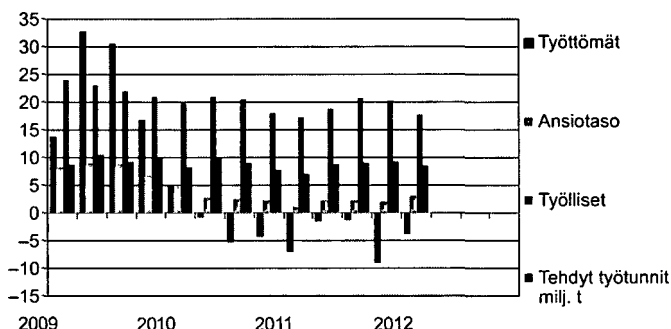
Työllisten määrä maa- ja vesirakentamisessa kasvoi hieman vuoden 2012 ensimmäisellä neljänneksellä

Vuoden 2012 ensimmäisellä neljänneksellä maa- ja vesirakentamisen toimialalla oli 18 000 työllistä työntekijää. Määrä on noin 3 prosenttia suurempi kuin viime vuoden vastaavalla neljänneksellä.

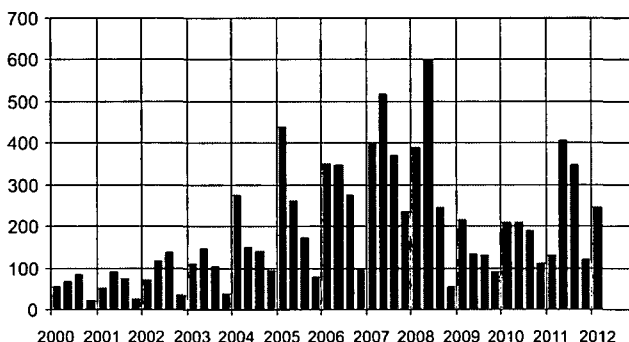
Tehtyjen työtuntien määrä oli ensimmäisen neljänneksen aikana lähes 8,5 miljoonaa tuntia, missä kasvua viime vuoden vastaavaan ajankohtaan verrattuna oli 23 prosenttia.

Työ- ja elinkeinoministeriöstä saatavien tietojen mukaan maa- ja vesirakennusalan työttömyys väheni toimialalla kuluhan vuoden ensimmäisen neljänneksen aikana 4 prosenttia viime vuodesta. Avoimia työpaikkoja oli samaan aikaan 90 prosenttia enemmän kuin vuosi sitten.

Maa- ja vesirakentamisen työttömät ja ansiotaso 2009–2011, vuosimuutos %



Avoimet työpaikat, kpl



Maa- ja vesirakennusalan työllisyys ja ansiotaso

TK TOL 2008					TEM				Ansiotasoindeksi 2005=100	
	Työlliset		Tehdyt työtunnit		Työttömät		Avoimet työpaikat		Pisteluku	
	1 000 henkeä	Vuosimuutos %	milj. t	Vuosimuutos %	Työttömät henkeä	Vuosimuutos %	nelj.k.a.	Vuosimuutos %		Vuosimuutos %
2008	k.a.	21	39,1		753	15	127	42	115,8	6,7
2009	k.a.	23	38,5	-2	851	13	145	16	125,2	6,4
2010	k.a.	20	35,2	-9	846	-1	181	25	129,2	3,2
2011	k.a.	19	33,9	-4	801	-5	252	39	131,7	1,9
2008	I	19	8,4		1 054	-7	392	4	112,6	5,3
	II	22	10,9		549	-10	600	16	115,1	6,9
	III	23	10,0		417	-12	248	-36	116,3	7,6
	IV	21	9,8		797	2	55	-77	119,2	7,1
2009	I	24	8,7	4	1 199	14	218	-44	121,8	8,1
	II	23	10,5	-3	729	33	136	-77	125,5	9,1
	III	22	9,3	-7	544	30	131	-47	126,4	8,7
	IV	21	9,9	2	931	17	93	69	127,1	6,7
2010	I	20	8,3	-5	1 255	5	210	-4	128,3	5,1
	II	21	10,0	-5	723	-1	210	54	129,0	2,7
	III	20	9,0	-3	515	-5	190	45	129,5	2,4
	IV	18	7,9	-21	892	-4	113	22	130,0	2,3
2011	I	17	6,9	-16	1 167	-7	130	-38	129,8	1,1
	II	19	8,7	-13	713	-1	409	95	132,0	2,4
	III	21	9,0	0	508	-1	348	83	132,5	2,3
	IV	20	9,2	17	815	-9	122	8	132,7	2,0
2012	I	18	8,5	23	1 124	-4	247	90	133,8	3,1

k.a. = keskiarvo

Lähde: Tilastokeskus, Työvoimatutkimus, Ansiotasoindeksi ja Työministeriö

Tiedustelut: TK Kalle Sinivuori ja Harri Nummilla (09) 17 341 ja Työministeriö, Työnvälitystilasto 010 60 4001

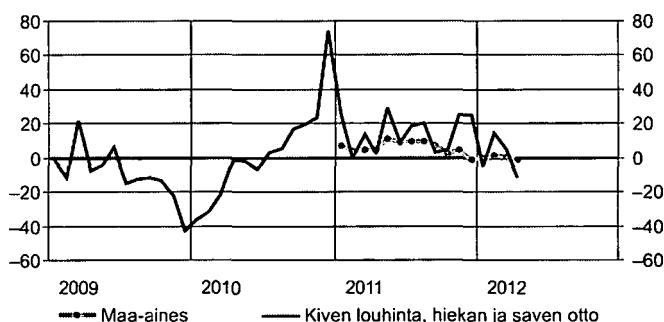
Kiven louhinta, hiekan ja saven otto väheni alkuvuonna 2012

Teollisuustuotannon volyymi-indeksin mukaan kiven louhinta, hiekan ja saven otto väheni vuoden 2012 ensimmäisellä neljänneksellä 3,6 prosenttia edellisen vuoden vastaavasta neljänneksestä.

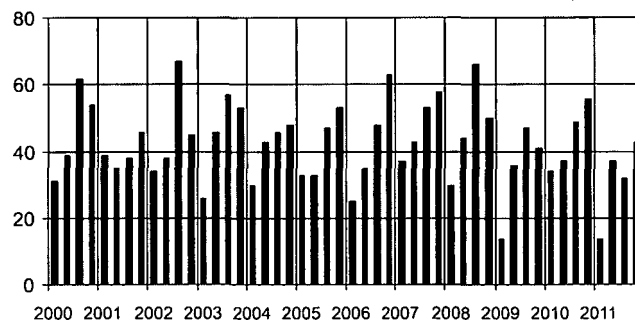
Huhtikuussa kiven louhinta, hiekan ja soran otto väheni lähes 12 prosenttia vuoden 2011 huhtikuusta.

Rakennuskustannusindeksin mukaan maa-aineksen hinta on laskenut ensimmäisellä neljänneksellä 0,5 prosenttia edellisen vuoden vastaavasta neljänneksestä.

Kiven louhinta, hiekan ja saven otto TOL 2008 ja maa-aineksen hinta, vuosimuutos, %



Maa-aineksen kuljetus tavaramäärä, milj. tonnia



Maa-ainekset

Vuosi	Teollisuustuotannon volyymi-indeksi				Rakennuskustannusindeksi	
	Kiven louhinta, hiekan ja saven otto TOL 2008				Maa-aines	
	kk	Työpäiväkorjatut luvut	Trendi	Vuosimuutos %	Alkuperäiset luvut	Vuosimuutos %
		2005=100			2010=100	
2005		102,4		-2,8		
2006		107,4		4,8		
2007		92,7		-13,6		
2008		104,7		12,9		
2009		96,2		-8,1		
2010		94,8		-1,5	100,0	
2011		108,3		14,3	106,0	6,0
2010	1	71,68	81,32	-36,1	101,8	
	2	59,44	85,08	-31,1	103,0	
	3	83,28	89,21	-21,6	102,0	
	4	108,22	91,36	-0,7	103,3	
	5	122,83	90,43	-1,7	93,0	
	6	138,68	90,76	-6,8	94,6	
	7	80,13	91,94	2,6	96,2	
	8	86,26	93,70	5,8	95,8	
	9	109,02	97,29	17,2	97,3	
	10	110,12	97,56	19,4	101,5	
	11	112,35	95,81	23,5	101,8	
	12	55,16	97,38	74,2	109,4	
2011	1	89,62	98,00	25,0	108,9	7,0
	2	59,22	96,70	-0,4	106,8	3,7
	3	94,90	99,01	14,0	107,1	5,0
	4	110,95	105,19	2,5	108,2	4,7
	5	158,67	109,31	29,2	103,2	11,0
	6	150,64	107,41	8,6	103,2	9,1
	7	94,73	105,69	18,2	105,7	9,9
	8	103,76	105,63	20,3	105,0	9,6
	9	112,48	104,31	3,2	104,4	7,3
	10	115,02	105,85	4,5	103,8	2,3
	11	140,71	109,05	25,2	106,8	4,9
	12	68,88	106,74	24,9	108,4	-1,0
2012	1	85,08	102,24	-5,1	108,4	-0,4
	2	67,92	101,97	14,7	108,3	1,4
	3	99,43	101,42	4,8	107,6	0,5
	4	97,72	98,69	-11,9	107,2	-0,9

Vuosi/nelj.	Maa-aineksen kuljetus				
	Tavaramäärä, milj. tonnia				
	I	II	III	IV	I-IV
1995	35	54	59	52	200
1996	23	25	55	61	164
1997	23	34	55	54	166
1998	33	45	55	45	177
1999	26	46	61	54	187
2000	31	39	62	54	186
2001	39	35	38	46	158
2002	34	38	67	45	184
2003	26	46	57	53	182
2004	30	43	46	48	167
2005	33	33	47	53	166
2006	25	35	48	63	171
2007	37	43	53	58	192
2008	30	44	66	50	189
2009	14	36	47	41	138
2010	34	37	49	56	176
2011	14	37	32	43	126

Lähde: Tilastokeskus, Teollisuustuotannon volyymi-indeksi ja Rakennuskustannusindeksi, Tieliikenteen tavarankuljetustilasto
Tiedustelut: Kari Rautio, Jan Moilanen ja Mikko Simonaho (09) 17 341

Myönnettyjen rakennuslupien ja aloitettujen rakennuskohteiden kuutiomäärät vähenivät ensimmäisellä neljänneksellä

Myönnetty rakennusluvut

Vuoden 2012 ensimmäisellä neljänneksellä rakennuslupien kuutiomäärä väheni 27,1 prosenttia. Asuinrakennuksille myönnettyjen lupakuutioiden määrä väheni samalla ajanjaksolla 18,5 prosenttia vuoden takaisesta. Rivi- ja ketjutaloille myönnettyjen lupakuutioiden määrä laski eniten, runsaat 30 prosenttia.

Sekä teollisuus- ja varastorakennuksille että liike- ja toimistorakennuksille myönnettyjen lupakuutioiden määrä väheni tammi-maaliskuussa 2012 merkittävästi: teollisuus- ja varastorakennukset 45,8 ja liike- ja toimistorakennukset 34,9 prosenttia.

Julkisille palvelurakennuksille myönnetty lupakuutiomäärä sen sijaan kasvoi 7 prosenttia vuoden 2011 tammi-maaliskuusta.

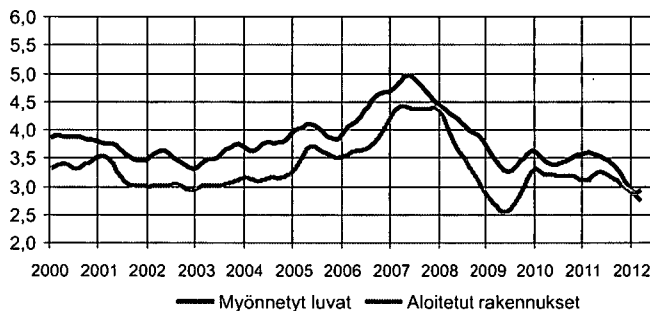
Aloitettut rakennuskohteet

Vuoden 2012 ensimmäisellä neljänneksellä aloitettiin rakennustöitä 5,6 miljoonan kuution edestä. Kuutiomäärä väheni 1,1 prosenttia viime vuoden vastaavaan ajankohtaan verrattuna.

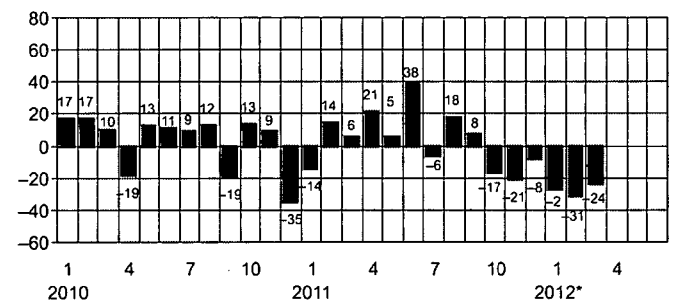
Asuinrakennusten uudisrakennustöitä käynnistettiin tammi-maaliskuussa 1,7 miljoonan kuutiometrin edestä, laskua oli 18,2 prosenttia.

Liike- ja toimistorakennusten aloitusten kuutiometrien määrä väheni vuoden 2012 ensimmäisellä neljänneksellä 25,7 prosenttia. Teollisuus- ja varastorakennusten ja julkisten palvelurakennusten aloituskuutiomäärät puolestaan kasvoivat huomattavasti: teollisuus- ja varastorakennukset 46,8 prosenttia ja julkiset palvelurakennukset 39,3 prosenttia.

Myönnetty rakennusluvut ja aloitettut rakennukset, milj. m³, trendit



Myönnetty rakennusluvut, vuosimuutokset %



Talonrakentaminen

Uudisrakentaminen	Myönnetty rakennusluvut, milj. m ³			Aloitettut rakennukset, milj. m ³		
	1.-4.nelj	1.-4.nelj	1.-4.nelj	1.-4.nelj	1.-4.nelj	1.-4.nelj
Rakennuksen käyttötarkoitus	2012*	2011*	11/12 % ¹⁾	2012*	2011	11/12 % ²⁾
Kaikki rakennukset	6,5	8,9	-27	5,6	5,7	-2
Asuinrakennukset	2,2	2,7	-19	1,7	2,1	-19
Vapaa-ajan asuinrakennukset	0,2	0,2	-9	0,1	0,1	-9
Liike- ja toimistorakennukset	1,1	1,6	-35	1,1	1,5	-26
Liikenteen rakennukset	0,5	0,2	108	0,3	0,2	50
Julkiset palvelurakennukset	0,5	0,5	7	0,4	0,3	43
Teollisuus- ja varastorakennukset	1,3	2,4	-46	1,6	1,1	44
Maatalousrakennukset	0,8	1,0	-21	0,4	0,3	29
Muut rakennukset	0,4	0,5	-6	0,3	0,3	0

1) Muutosprosentit myönnettyille rakennusluville on laskettu edellisen vuoden ennakkotietoihin verraten.

2) Aloitettujen rakennuksien muutosprosentit on laskettu verraten 1/2012-1/2011 lopullisiin lukuihin

Lähde: Tilastokeskus, Rakennus- ja asuntotuotanto
Tiedustelut: Heli Suonio (09) 17 341

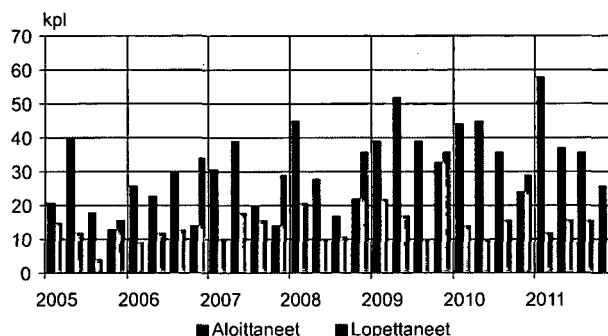
Loka-joulukuussa 26 uutta yritystä maa- ja vesirakentamisen toimialalle

Vuoden 2011 viimeisellä neljänneksellä aloitti toimintansa maa- ja vesirakentamisen toimialalla 26 uutta yritystä. Määrä on 8 prosenttia enemmän kuin vuotta aikaisemmin. Vuoden 2011 aikana on alalla aloittanut 157 yritystä, mikä on 5 prosenttia enemmän kuin vuonna 2010.

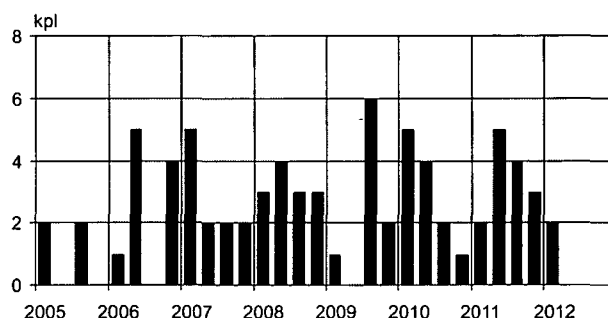
Maa- ja vesirakennusalan yrityksiä lopetti viime vuoden kolmannella neljänneksellä 16 kappaletta, määrä on pysynyt edellisen vuoden tasolla. Vuoden 2011 aikana pantiin vireille 14 konkurssia, joista 7 ensimmäisellä puoliskolla ja 7 vuoden jälkimmäisellä puoliskolla. Konkurseissa toimialalla on työtömiksi jäänyt lähes 118 henkeä viime vuoden aikana.

Toimialan yritysten määrä kasvoi vuoden 2011 kolmannella neljänneksellä 7 prosenttia vuotta aiemmasta. Alalla toimi tuolloin yhteensä 1 321 yritystä.

Maa- ja vesirakennusalan aloittaneet ja lopettaneet yritykset



Maa- ja vesirakennusalan vireille pannut konkurssit TOL 2008



Aloittamis- ja lopettamistieto on hallinnollinen. Yritys merkitään aloittaneeksi, kun yrityksestä tulee työnantaja tai kun se tulee arvonlisäverovelvolliseksi. Vastaavasti yritys katsotaan lopettaneeksi, kun se lakkaa toimimasta sekä työnantajana että arvonlisäverovelvollisena yksikkönä.

Lopettamistiedot täydentyvät neljännesvuosittain noin vuoden ja kolmen kuukauden ajan tilastointijankohdan päättymisestä.

- 1) Aloittaneet ja lopettaneet yritykset -tilaston perusta muuttui toukokuussa 2007. Aiemmin tiedot johdettiin yritysrekisteriin merkittyjen aloitus- ja lopetustietojen pohjalta. Uudessa menetelmässä tiedot tuotetaan Verohallinnon rekisteritietojen pohjalta. Tämän lisäksi tilaston kohdejoukko on laajentunut. Tarkemmat tiedot muutoksesta tilaston kotisivulla tilastokeskus.fi/til/aly. Uudet sarjat alkavat vuodesta 2001.

Maa- ja vesirakennusalan aloittaneet ja lopettaneet yritykset sekä vireille pannut konkurssit TOL 2008

	Aloitta- neet kpl ¹⁾	Vuosi- muutos %	Lopet- taneet kpl ¹⁾	Vuosi- muutos %	Kon- kurssit kpl	Henki- löitä	Yritys- kanta kpl	Vuosi- muutos %
2003					12	77		
2004					7	63		
2005	92		47		4	15	1 016	
2006	93	3	68	45	10	65	1 058	4
2007	104	6	73	7	11	64	1 100	4
2008	112	8	78	7	13	39	1 142	4
2009	163	46	85	9	9	249	1 225	7
2010	149	-9	69	-19	12	178	1 287	5
2011	157	5			14	118		
2007 I	31	19	10	11	5	17	1 023	3
2007 II	39	70	18	58	2	4	1 052	4
2007 III	20	-33	16	31	2	40	1 057	2
2007 IV	14	0	29	-15	2	3	1 056	2
2008 I	45	45	21	100	3	9	1 071	4
2008 II	28	-28	10	-47	4	10	1 079	2
2008 III	17	-15	11	-35	3	10	1 090	3
2008 IV	22	57	36	24	3	10	1 100	4
2009 I	39	-13	22	5	1	4	1 101	3
2009 II	52	86	17	50	0	0	1 134	5
2009 III	39	129	10	-9	6	23	1 153	6
2009 IV	33	50	36	-8	2	222	1 176	7
2010 I	44	13	14	-29	5	83	1 183	7
2010 II	45	-13	10	-27	4	90	1 213	7
2010 III	36	-8	16	60	2	4	1 239	7
2010 IV	24	-27	29	-19	1	1	1 247	6
2011 I	58	32	12	-14	2	3	1 276	8
2011 II	37	-18	16	60	5	53	1 301	7
2011 III	36	0	16	0	4	57	1 321	7
2011 IV	26	8			3	5		
2012 I					2	4		

Investoinnit maa- ja vesirakentamiseen lisääntyivät hieman alkuvuonna

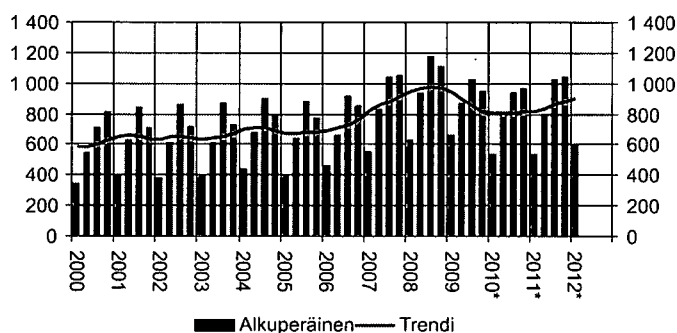
Kansantalouden tilinpidon laskelmien mukaan investoinnit maa- ja vesirakentamiseen vuoden 2012 ensimmäisen neljänneksen aikana lisääntyivät 4,2 prosenttia viime vuoden vastaavasta ajankohdasta. Investointeja tehtiin 603 miljoonan euron edestä kun vastaava summa tammi-maaliskuussa vuonna 2011 oli 537 miljoonaa euroa.

Vuosina 2006–2009 maa- ja vesirakennusinvestointien osuus BKT:stä on ollut noin 2 prosentin luokkaa, mutta viime vuosina osuus on painunut hieman alhaisemmaksi. Vuonna

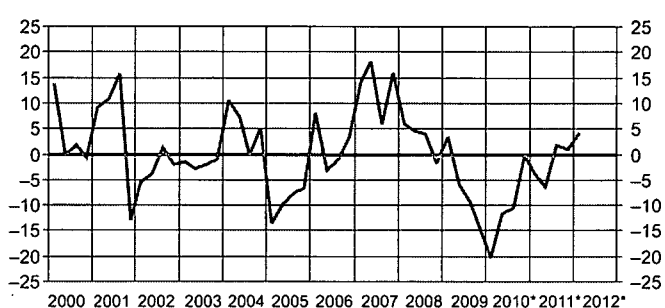
2011 osuus oli 1,7 prosenttia. Vuoden 2012 ensimmäisellä neljänneksellä toimialan investointien osuus BKT:stä oli 1,3 prosenttia.

Myös osuus koko rakentamisen investoinneista on vähentynyt kahden viime vuoden aikana. Vuonna 2011 osuus oli 13,6 prosenttia kun vuonna 2009 osuus koko rakentamisen investoinneista oli vielä noin 16,0 prosenttia. Kuluvin vuoden ensimmäisellä neljänneksellä osuus oli 11,4 prosenttia.

Maa- ja vesirakennusinvestoinnit, milj. euroa



Maa- ja vesirakennusinvestoinnit, vuosimuutos %



Maa- ja vesirakennusinvestoinnit käyvin hinnoin, milj. euroa

Vuosi	Nelj.	Alkuperäinen sarja	Trendi	Vuosimuutos %	Maa- ja vesirakennusinvestointien osuus BKT:stä, %	Osuus koko rakentamisen investoinneista, %
2005		3 080		-2	1,9	16,6
2006		3 394		10	2,0	16,8
2007		3 751		11	2,0	13,5
2008		3 866		1	2,2	14,5
2009		3 508		-6	2,0	15,9
2010*		3 235		-8	1,8	14,2
2011*		3 391		5	1,7	13,6
2007	I	557	821	14	1,3	10,5
	II	830	860	18	1,8	13,7
	III	1 046	886	6	2,3	14,7
	IV	1 057	923	16	2,2	15,2
2008	I	630	951	6	1,4	10,5
	II	940	969	5	2,0	13,8
	III	1 181	977	4	2,5	16,2
	IV	1 115	969	-2	2,3	17,5
2009*	I	661	941	3	1,6	12,6
	II	873	896	-6	2,0	15,6
	III	1 029	852	-9	2,4	17,6
	IV	945	819	-15	2,1	17,9
2010*	I	534	807	-20	1,3	11,9
	II	795	808	-12	1,8	14,3
	III	941	807	-10	2,1	14,7
	IV	965	813	0	2,0	16,0
2011*	I	537	819	-4	1,2	10,9
	II	786	832	-7	1,6	13,1
	III	1 024	859	2	2,1	14,9
	IV	1 044	881	1	2,1	16,2
2012	I	603	898	4	1,3	11,4

Tiedot ovat kansantalouden tilinpidosta, joka perustuu Euroopan tilinpitajärjestelmään.

Lähde: Tilastokeskus, Kansantalouden tilinpito

Tiedustelut: Pasi Koikkalainen (09) 17 341

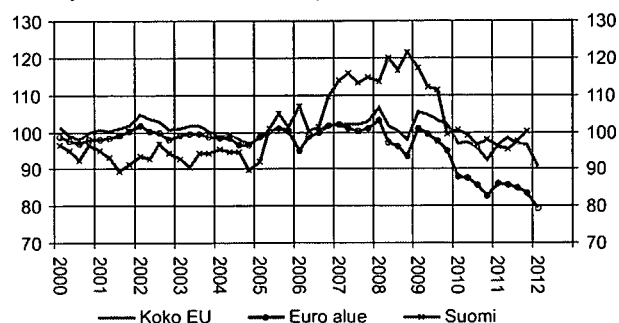
EU:n maa- ja vesirakentamisen volyymi väheni hieman

Maa- ja vesirakentamisen volyymi väheni Euroopan Unionin alueella vuoden 2012 ensimmäisellä neljänneksellä 6,2 prosenttia vuotta aiemmasta.

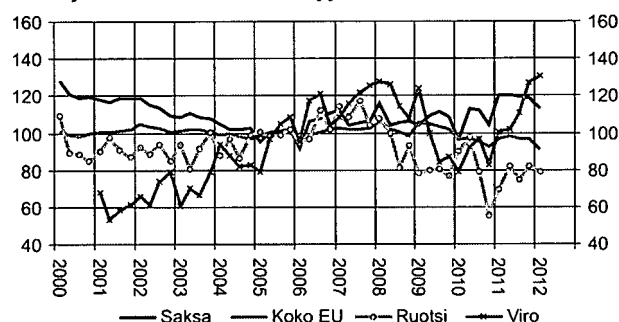
Volyymi kasvoi vuoden 2011 kaikilla neljänneksillä, lukuun ottamatta ensimmäistä neljännestä, joka pysyi edellisen vuoden tasolla. Vuonna 2011 Euroopan Unionin alueella volyymi kasvoi 1,8 prosenttia vuodesta 2010.

Maittain tarkasteltuna maa- ja vesirakentamisen volyymi lisääntyi voimakkaimmin Latviassa ja Virossa, joissa kasvua edellisvuoteen oli yli 30 prosenttia. Myös Norjassa kasvu oli reipasta 29 prosentin luokkaa. Romaniassa maa- ja vesirakentamisen volyymi lisääntyi 19,1 prosenttia ja Ruotsissa 13,9 prosenttia viime vuoden vastaavasta neljänneksestä.

Maa- ja vesirakentamisen volyymi-indeksi 2005=100



Maa- ja vesirakentamisen volyymi-indeksi 2005=100



Maa- ja vesirakentamisen volyymi-indeksi 2005–100

Vuosi	Nelj.	Kausitasoitettut sarjat ²⁾							
		Euroopan Unioni 27 maata	Euro-alue ¹⁾	Viro	Latvia	Romania	Suomi	Ruotsi	Norja
2004	I	98,67	98,35	94,05	82,00	90,16	95,33	87,71	93,20
	II	99,36	98,15	87,86	85,90	103,90	94,55	97,05	99,10
	III	97,96	96,51	81,66	88,00	99,81	94,45	86,07	96,20
	IV	96,71	96,56	82,83	90,30	95,92	89,78	98,53	100,20
2005	I	98,30	98,77	79,10	89,40	96,12	91,92	100,29	97,00
	II	100,07	100,31	96,87	95,80	88,57	100,75	98,35	98,40
	III	101,17	100,78	104,69	102,80	101,47	105,11	98,90	104,30
	IV	100,46	100,14	108,24	108,50	106,61	101,38	102,19	100,10
2006	I	95,12	94,84	95,10	129,60	120,25	106,98	94,39	101,90
	II	98,79	98,81	117,08	116,50	114,46	100,06	96,89	103,20
	III	100,69	99,74	120,72	120,60	129,12	101,39	112,46	107,10
	IV	101,70	101,76	104,19	121,70	127,18	109,50	101,72	107,90
2007	I	102,23	102,23	108,31	112,60	127,55	113,80	114,25	115,00
	II	101,97	100,90	115,59	117,80	142,99	115,99	108,57	112,80
	III	102,19	100,22	122,00	127,10	149,14	113,07	117,07	111,00
	IV	102,91	101,00	125,63	125,00	161,29	114,71	104,20	105,40
2008	I	106,40	103,04	127,78	140,30	168,20	113,71	107,91	117,40
	II	101,51	97,21	125,79	148,70	185,08	119,82	99,82	117,50
	III	100,24	96,18	114,10	131,00	176,95	116,50	81,53	114,50
	IV	97,95	93,52	107,87	132,90	168,38	121,32	92,79	113,90
2009	I	105,25	100,79	123,61	141,20	153,87	117,42	78,03	104,70
	II	104,56	99,31	99,55	125,30	147,29	112,06	80,05	104,60
	III	103,16	97,65	84,14	102,70	151,30	111,29	80,54	102,70
	IV	101,90	94,98	87,44	97,60	155,18	99,46	76,81	101,50
2010	I	96,65	87,99	79,27	84,80	151,21	100,62	89,83	101,10
	II	97,05	87,37	92,22	84,60	147,30	99,09	97,77	98,30
	III	95,56	85,64	96,63	84,60	142,87	96,49	78,99	103,00
	IV	92,21	82,58	83,02	82,20	148,27	97,82	55,61	104,60
2011	I	96,64	85,87	100,14	75,90	144,31	95,91	69,42	102,80
	II	98,44	85,69	102,02	80,90	146,52	95,26	81,80	109,40
	III	96,81	84,85	110,71	95,30	144,83	97,42	74,33	114,60
	IV	96,48	83,41	126,83	99,80	160,64	100,37	82,12	125,70
2012	I	90,66	79,30	130,91	100,00	171,93		79,10	132,70

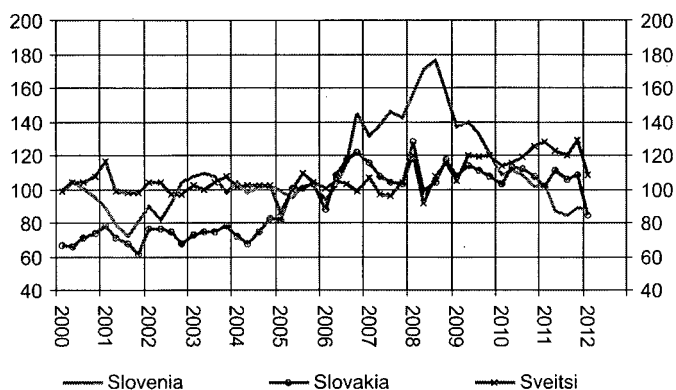
Euroalueen maa- ja vesirakentaminen väheni

Euroalueella maa- ja vesirakentamisen volyymi väheni 7,7 prosenttia vuoden 2011 ensimmäisestä neljänneksestä.

Maa- ja vesirakentamisen volyymi supistui vuoden 2012 ensimmäisellä neljänneksellä eniten Slovakiassa, 16,2 prosenttia. Volyymi supistui reilusti myös Sveitsissä 15,1 prosenttia, Sloveniassa 14,1 prosenttia, Portugalissa 12,4 prosenttia, Kroatiassa 11,8 prosenttia ja Espanjassa 11,7 prosenttia.

Kaikista maista ei vielä ollut neljänneksen tietojia saatavilla.

Maa- ja vesirakennusinvestoinnit, milj. euroa



Maa- ja vesirakentamisen volyymi-indeksi 2005–100

Vuosi	Nelj.	Kausitasoitettut sarjat ¹⁾							
		Espanja	Ranska	Portugali	Slovenia	Slovakia	Britannia	Kroatia	Sveitsi
2004	I	83,88	97,07	104,44	82,00	103,79	109,59	112,90	101,43
	II	86,21	97,21	106,29	85,90	98,14	114,17	119,20	102,38
	III	82,78	95,78	104,52	88,00	101,58	113,51	101,00	102,30
	IV	82,70	97,16	100,50	90,30	102,52	96,62	100,20	102,08
2005	I	103,43	98,42	101,63	89,40	98,46	98,17	96,10	85,80
	II	100,37	99,73	100,09	95,80	94,93	98,63	100,40	99,92
	III	97,21	101,31	100,82	102,80	100,91	104,11	100,50	109,51
	IV	95,03	100,23	97,44	108,50	103,04	99,10	103,20	103,97
2006	I	87,13	99,49	99,20	129,60	93,66	97,28	106,80	100,57
	II	85,80	102,81	93,43	116,50	102,15	92,12	108,10	104,47
	III	86,29	103,18	92,67	120,60	115,12	94,44	107,60	103,00
	IV	83,36	109,78	89,07	121,70	144,86	88,25	108,70	98,99
2007	I	84,44	109,49	91,88	112,60	131,51	86,81	111,20	106,96
	II	86,41	110,60	89,82	117,80	137,34	95,98	106,70	96,99
	III	81,60	111,08	90,82	127,10	145,86	103,60	108,70	95,66
	IV	80,58	114,61	91,86	125,00	142,16	101,24	110,90	104,08
2008	I	77,21	111,86	93,44	140,30	156,46	112,37	114,90	119,82
	II	70,72	107,28	91,91	148,70	170,83	115,30	116,00	91,41
	III	67,76	105,11	94,68	131,00	176,43	114,64	114,50	107,26
	IV	63,26	101,40	94,35	132,90	157,00	105,87	115,50	115,65
2009	I	89,98	99,92	92,88	141,20	136,50	114,23	114,00	104,60
	II	83,01	97,96	91,54	125,30	139,63	117,40	111,60	120,02
	III	79,90	95,48	92,63	102,70	132,51	114,54	107,30	119,44
	IV	77,80	93,61	88,21	97,60	120,68	130,13	101,20	119,86
2010	I	69,37	92,17	88,38	84,80	108,56	137,33	95,20	113,94
	II	53,32	94,10	87,87	84,60	111,30	140,12	93,90	115,45
	III	51,23	91,67	88,31	84,60	108,59	136,70	91,40	119,45
	IV	51,58	89,15	83,85	82,20	101,17	127,81	89,40	124,96
2011	I	42,74	97,73	84,45	75,90	102,87	141,47	89,60	127,73
	II	46,77	92,95	80,41	80,90	87,38	149,88	85,30	122,34
	III	45,93	92,27	78,95	95,30	84,18	148,13	84,80	119,80
	IV	42,40	93,25	73,36	99,80	89,02	151,02	83,30	128,99
2012	I	37,76	88,68	73,98	100,00	88,33	127,27	79,00	108,49

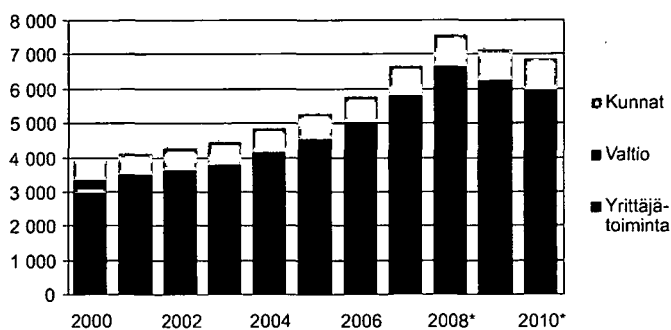
1) Euro-alue 17 valtiota

2) Maat, joiden tietoja ei ole päivitetty Eurostatin tietokantoihin on jätetty tästä taulukosta pois.

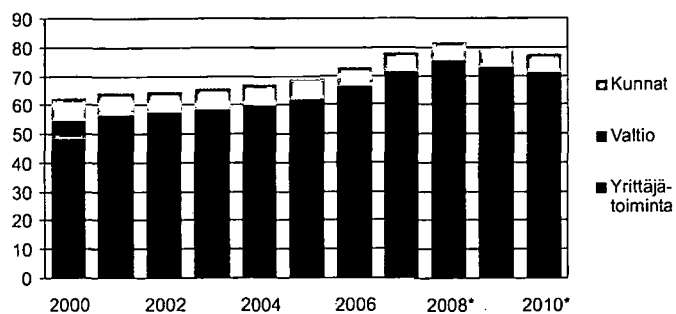
3) Luvut eivät ole kaikilla mailla päivittyneet ensimmäisen neljänneksen osalta

Lähde: Eurostat

Maa- ja vesirakentamisen tuotos, mrd euroa



Maa- ja vesirakentamisen tehdyt työtunnit, milj. tuntia



Yritysten ja julkisen sektorin maa- ja vesirakentaminen

Tuotos tuottajasektoreittain				
	Yrittäjätoiminta	Valtio	Kunnat	Yhteensä
	milj. euroa			
2000	3 006	361	565	3 932
2001	3 511		585	4 096
2002	3 668		595	4 263
2003	3 823		619	4 442
2004	4 194		653	4 847
2005	4 574		693	5 267
2006	5 036		707	5 743
2007	5 846		780	6 626
2008*	6 693		856	7 549
2009*	6 280		847	7 127
2010*	5 998		850	6 848

Tehdyt työtunnit päätyössä toimialan ja työnantajatyypin mukaan				
	Yrittäjätoiminta	Julkinen sektori	Valtio	Kunnat
	milj. euroa			
2000	48,7	13,5	6,4	7,1
2001	57,0	7,2		7,2
2002	57,7	6,7		6,7
2003	58,6	6,7		6,7
2004	60,0	6,7		6,7
2005	62,1	6,9		6,9
2006	66,2	6,7		6,7
2007	71,9	6,1		6,1
2008*	75,7	5,5		5,5
2009*	73,3	6,0		6,0
2010*	71,3	5,8		5,8

Tiedot perustuvat Kansantalouden tilinpidon laskelmiin.

Lähde: Tilastokeskus, Kansantalouden tilinpito

Tiedustelut: Sami Niemeläinen (09) 17 341



Port Payé
Finlande
126676
Itella Posti Oy

PRIORITY

Itella Green

Tilastokeskus
PL 2 C
00022 TILASTOKESKUS
puh. 09 1734 2220
kirjasto@tilastokeskus.fi
www.tilastokeskus.fi

ISSN 1795-4541 (pdf)
ISSN 1456-8152 (print)

Tuotenumero 3192 (pdf)
Tuotenumero 3191 (print)