

F13.3

 Tilastokeskus
Statistikcentralen
Statistics Finland

23-06-2010
Rakentaminen 2010

Maa- ja vesirakentamisen suhdanteet

2/2010

TILASTOKIRJASTO



136 017 5756

Sisällys

Maa- ja vesirakentamisen suhdanteet 3	
<i>I neljännes 2010</i>	
Maa- ja vesirakentamisen kuukausikuvaajat 4	
<i>Maa- ja vesirakennusyritysten liikevaihto laski edelleen</i>	
Maa- ja vesirakentamisen kustannukset 6	
<i>Maa- ja vesirakennusalan kustannukset nousivat</i>	
Maa- ja vesirakentamisen työllisyys ja ansiotaso 8	
<i>Maa- ja vesirakennusalan työllisten määrä väheni</i>	
Maa-ainekset 9	
<i>Kiven louhintaa, hiekan ja saven otto supistuivat alkuvuonna</i>	
Talonrakentaminen 10	
<i>Uudisrakentamisen aloituksia enemmän alkuvuonna</i>	
Aloittaneet ja lopettaneet maa- ja vesirakennusalan yritykset sekä konkurssit 11	
<i>Aloittaneiden maa- ja vesirakennusyritysten määrä lisääntyi</i>	
Investoinnit maa- ja vesirakentamiseen 12	
<i>Investoinnit maa- ja vesirakentamiseen vähenivät tammi-maaliskuussa</i>	

Kansainvälistä vertailua 13	
<i>Maa- ja vesirakentamisen volyymi supistui EUn alueella tammi-maaliskuussa</i>	
Verkkopalvelun esittely 15	

Julkaisussa *-merkityt tiedot ovat ennakkotietoja. Julkaisussa käytetty muutos% on laskettu edellisen vuoden vastaavasta ajankohdasta tai -jaksosta.

Työpäiväkorjauksella eliminoidaan kalenterista johtuvat vaihtelut.

Kausivaihtelulla tarkoitetaan niitä vuoden sisällä tapahtuvia systemaattisia, ei välttämättä säännöllisiä, heilahdusmuutoksia taloudellisissa aikasarjoissa, jotka on usein aiheuttanut jokin ei-taloudellinen ilmiö.

Trendi kuvaa sarjan pitkän ajan suhdannevaihtelua. Tämän julkaisun trendikuviot on tuotettu TRAMO/SEATS-menetelmällä.

Muistattehan myös verkkopalvelun!

Rakentamisen ja asumisen verkkopalvelu löytyy osoitteesta tilastokeskus.fi/tup/rakas
Maa- ja vesirakentamisen verkkopalvelu on päivitetty 18.6.2010.

Julkaisu ilmestyy Rakentaminen aihealueessa

© 2010 Tilastokeskus

Lisätietoja:

Merja Järvinen (09) 17 341
tai ko. sivun alalaidassa mainittu henkilö.

sähköposti: rakennus.suhdanne@tilastokeskus.fi

Kestotilauksena 90 euroa sisältäen verkkopalvelun.
Ilmestyy neljä kertaa vuodessa.

Julkaisun tiedot vapaasti lainattavissa. Lainattaessa mainittava ko. tiedon kohdalla ilmoitettu lähde.

ISSN 1795-4541 (pdf)
ISSN 1456-8152 (print)

Maa- ja vesirakentamisen suhdanteet I neljännes 2010

Maa- ja vesirakennusalan yritykset

Maa- ja vesirakennusyritysten liikevaihto

maaliskuu -23,0 %

tammi-maaliskuu -19,1 %

Maa- ja vesirakennusyritysten palkkasumma

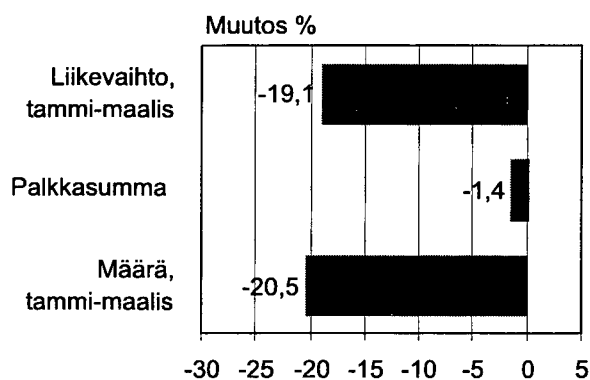
huhtikuu +1,0 %

helmi-huhtikuu -1,4 %

Maa- ja vesirakennusyritysten määräindeksi

maaliskuu -18,9%

tammi-maaliskuu -20,5 %



Maa- ja vesirakentamisen kustannukset

Maarakennuskustannusindeksi

tammi-maaliskuu +1,8%

tammi-huhtikuu +2,3 %

Maarakennusalan konekustannusindeksi

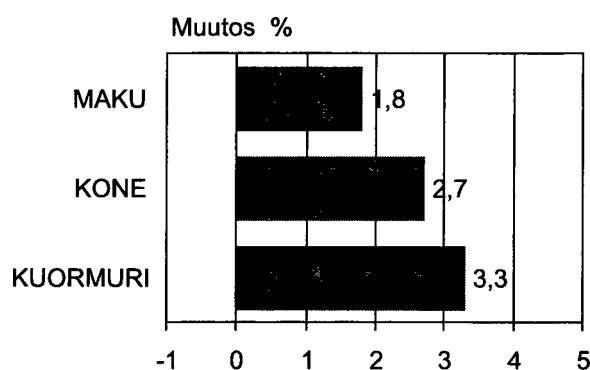
tammi-maaliskuu +2,7 %

tammi-huhtikuu +3,0 %

Kuorma-autoliikenteen kustannusindeksi

tammi-maaliskuu +3,3 %

tammi-huhtikuu +3,7 %



Maa- ja vesirakennusalan työllisyys

Työlliset (TOL 2008)

tammi-maaliskuu -17 %

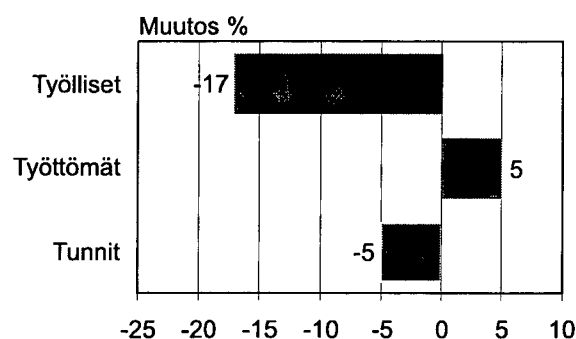
Työttömät (TOL 2002)

Työttömät (TOL 2002)

tammi-maaliskuu +5 %

Tehdyt työtunnit (TOL 2008)

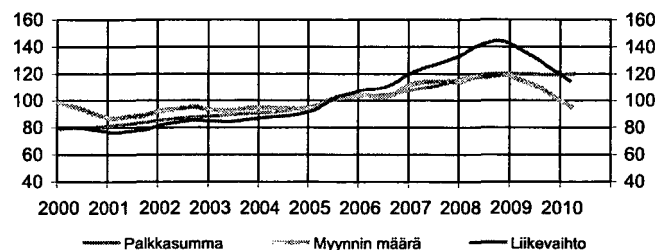
tammi-maaliskuu -5 %



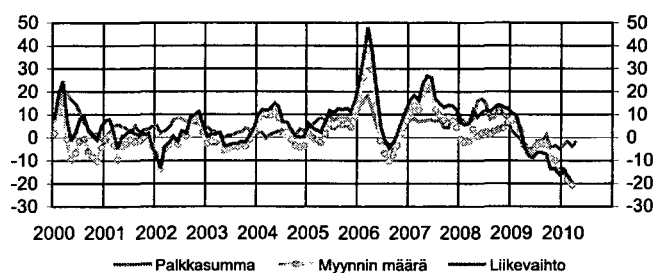
Maa- ja vesirakennusalan suhdanteet laskivat edelleen alkuvuonna

Maa- ja vesirakennusyritysten liikevaihto laski edelleen. Vuosina 2005–2008 maa- ja vesirakennusyritysten liikevaihdossa oli kasvua vuosittain yli 10 prosenttia, vuonna 2007 jopa reilut 16 prosenttia vuotta aiemmasta. Vuosi 2009 toi tullessaan käänteen, liikevaihto laski lähes kaikilla kuukausilla. Eniten laskua liikevaihdossa oli lokakuussa jolloin se laski yli 20 prosenttia vuotta aiemmasta. Vuoden 2010 ensimmäisellä neljänneksellä maa- ja vesirakentamisen liikevaihto laski 19,1 prosenttia vuodesta 2009. Laskua oli kaikilla kuukausilla kuukausitasolla tarkasteltuna yli 15 prosenttia, helmikuussa jopa 24 prosenttia vuoden takaisesta.

Maa- ja vesirakentamisen kuukausikuvaajat, trendit



Maa- ja vesirakentamisen kuukausikuvaajien vuosimuutokset, %



Maa- ja vesirakentamisen kuukausikuvaajat TOL 2008

Vuosi	kk	Maa- ja vesirakennusyritysten liikevaihtoindeksi 2005=100				palkkasummaindeksi 2005=100				myynnin määräindeksi 2005=100			
		Alkuperäinen	Kausitasoitettu	Trendi	Vuosimuutos % ¹⁾	Alkuperäinen	Kausitasoitettu	Trendi	Vuosimuutos % ¹⁾	Alkuperäinen	Kausitasoitettu	Trendi	Vuosimuutos % ¹⁾
2005		100,0	100,0	100,2	12,1	100,0	99,9	99,8	8,5	99,5	99,8	100,1	5,8
2006		110,2	111,5	111,4	10,2	103,6	104,7	104,7	3,6	103,7	104,8	104,8	4,2
2007		128,0	126,8	126,7	16,1	110,6	111,2	111,3	6,8	114,6	114,2	114,0	10,6
2008		142,5	141,3	141,0	11,3	121,8	122,2	119,0	10,1	118,0	117,9	117,8	2,9
2009*		130,3	131,0	131,5	-8,5	119,1	119,8	119,8	-2,2	110,2	110,1	110,5	-6,5
2008	4	122,8	141,9	139,6	12,0	105,7	119,2	118,4	8,3	104,1	121,5	117,9	3,6
	5	131,5	143,0	140,8	8,9	133,0	137,0	118,9	16,1	109,5	120,8	118,0	0,5
	6	158,9	140,8	141,6	11,1	143,3	119,7	119,4	17,1	131,1	116,1	117,6	2,1
	7	146,5	139,7	142,3	12,0	138,9	119,5	119,8	14,6	119,7	113,8	117,3	2,4
	8	167,9	144,8	142,9	11,3	132,6	121,9	120,2	7,8	135,3	119,0	117,6	1,4
	9	182,9	142,0	143,4	13,2	120,5	120,3	120,4	8,8	147,6	115,4	118,1	2,8
	10	183,3	148,1	143,4	14,3	135,5	135,4	120,4	14,3	147,2	121,3	118,5	3,8
	11	156,4	141,9	142,7	13,3	124,4	120,2	120,5	10,0	128,8	119,3	118,6	4,2
	12	191,3	144,6	141,3	12,6	116,1	120,8	120,7	8,1	162,6	122,9	118,0	6,4
2009	1	93,5	140,4	141,6	11,1	105,4	122,3	120,3	3,1	79,3	118,2	118,2	7,4
	2	95,0	139,1	139,9	9,6	99,6	118,6	120,2	1,0	80,7	115,7	116,9	8,0
	3	90,8	138,5	138,2	4,0	104,1	120,0	120,0	-0,7	76,8	115,8	115,7	3,2
	4	112,3	136,1	136,5	-3,6	103,2	119,6	120,0	-4,4	96,0	114,4	114,4	-3,6
	5	112,3	132,8	134,7	-7,8	121,3	121,4	119,9	-4,9	96,3	111,1	113,2	-6,6
	6	152,9	133,9	133,0	-8,6	140,2	119,0	119,8	-4,5	129,7	113,1	112,2	-6,6
	7	144,4	133,1	131,1	-6,2	148,8	120,1	119,6	-1,2	122,6	113,5	110,8	-3,2
	8	145,5	127,1	128,9	-6,4	121,1	117,7	119,5	-1,1	123,0	107,4	109,1	-2,8
	9	171,1	128,7	126,6	-7,3	127,3	120,7	119,5	1,3	144,4	110,1	107,0	-3,1
	10	144,8	121,3	124,4	-13,6	122,6	119,9	119,5	-4,5	123,0	102,8	104,8	-9,2
	11	136,3	122,2	122,3	-13,5	117,9	118,2	119,4	-3,3	113,5	102	102,6	-10,1
	12	165,3	119,0	120,5	-15,9	117,7	119,6	119,4	-4,8	137,6	97,6	100,8	-14,7
2010	1	78,5	121,2	118,6	-13,9	98,5	118,9	119,5	-3,5	65,7	102,7	99,3	-14,5
	2	72,4	116,2	116,6	-16,8	99,4	119,6	119,7	-1,8	60,2	96,7	97,5	-18,3
	3	75,1	115,1	114,4	-19,1	99,0	118,4	119,9	-4,0	62,3	96,6	95,5	-20,5
	4					104,3	120,4	120,2	-1,4				

Maa- ja vesirakennusyritysten maksama palkkasumma pienehi helmi-huhtikuussa hieman

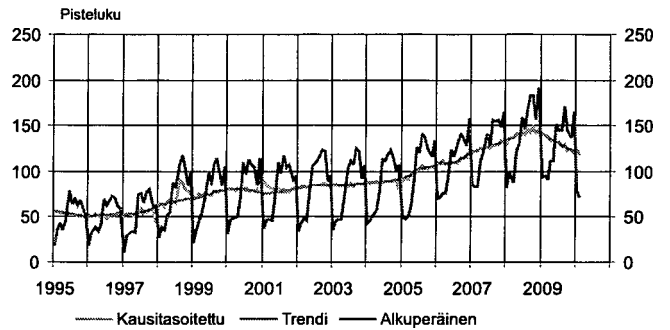
Maa- ja vesirakennusalan yritysten maksama palkkasumma supistui hieman kuluvan vuoden helmi-huhtikuussa. Tammikuussa palkkasumma oli 6,6 prosenttia vuoden 2009 palkkasummaa pienempi. Helmikuussa maa- ja vesirakentamisessa maksettu palkkasumma oli 0,2 ja maaliskuussa 4,9 prosenttia edellisvuotista pienempi. Huhtikuussa maksettu palkkasumma taas kasvoi edellisvuotisesta prosentin verran.

Maa- ja vesirakennusyritysten myynnin määrä supistui tammi-maaliskuussa vajaat 2 prosenttia

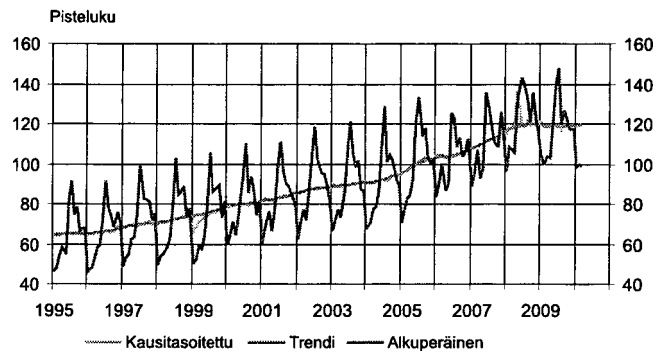
Maa- ja vesirakennusalan yritysten myynnin määrä supistui tammi-maaliskuussa runsaat 20 prosenttia vuotta aiemmasta. Tammikuussa myynnin määrä väheni yli 17 prosenttia, helmikuussa 25,4 prosenttia vuodentakaisesta. Maaliskuussa myynnin määrä pienehi edelleen lähes 19 prosentilla.

Myynnin määrä lasketaan poistamalla liikevaihdosta kustannusten muutosten vaikutukset.

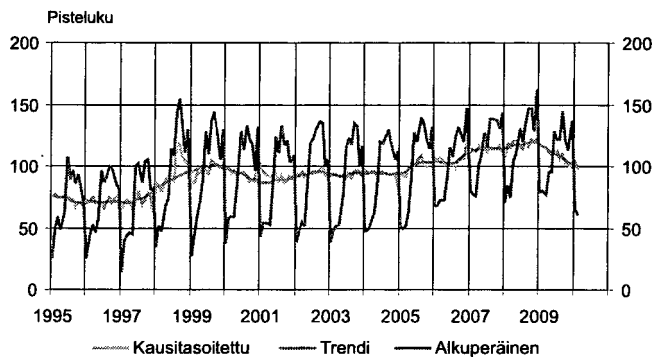
Maa- ja vesirakennusyritysten liikevaihtoindeksi 2005=100



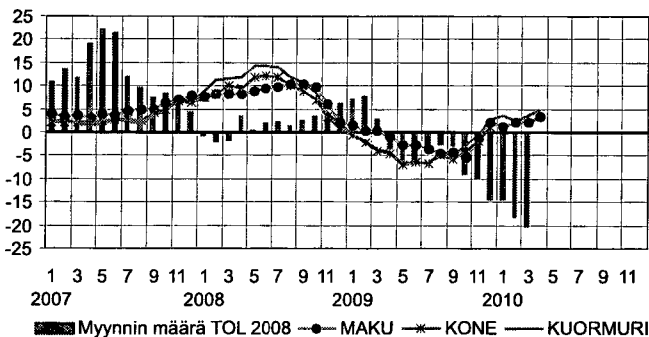
Maa- ja vesirakennusyritysten palkkasummaindeksi 2005=100



Maa- ja vesirakennusyritysten myynnin määraindeksi 2005=100



Maa- ja vesirakennusyritysten myynnin määrän ja kustannusten vuosimuutokset, %



Lähde: Tilastokeskus, Teollisuus ja rakentaminen
Tiedustelut: Merja Järvinen (09) 17 341

Maa- ja vesirakennusalan kustannukset nousivat

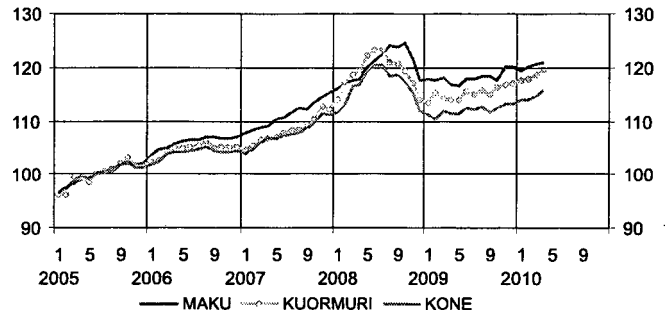
Maa- ja vesirakennusalan kustannukset ovat vuoden 2009 loppukuukausina kääntyneet nousuun. Maarakennuskustannusindeksi nousi kaikkina kuluvan vuoden alkukuukausina hieman, huhtikuussa kasvua oli 3,5 prosenttia vuodentakaisesta.

Maarakennusalan konekustannusindeksi on noussut myös kaikkina vuoden 2009 alkukuukausina hieman.

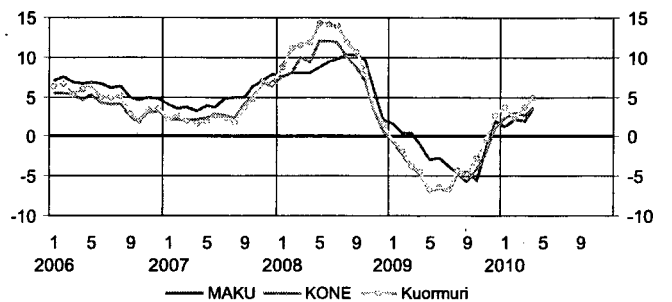
Myös kuorma-autoliikenteen kustannusindeksi nousi tammi-maaliskuussa, huhtikuussa kasvua oli 4,9 prosenttia.

Rakennuskoneiden ja -laitteiden vuokrauskustannukset alenivat alkuvuodesta yli 6 prosentilla.

Kustannusindeksit, pisteluvut



Maa-rakennusalan kustannusindeksit, vuosimuutos %



Maa- ja vesirakennusalan kustannusindeksit

Vuosi	kk	Maarakennuskustannusindeksi MAKU 2005=100		Maarakennusalan konekustannusindeksi KONE 2005=100		Kuorma-autoliikenteen kustannusindeksi KUORMURI 2005=100		
		Kokonaisindeksi	Vuosimuutos %	Kokonaisindeksi	Vuosimuutos %	Kokonaisindeksi	Vuosimuutos %	
2005		100,0		100,0		100,0		
2006		106,1	6,1	104,1	4,1	104,8	4,8	
2007		111,3	4,8	107,6	3,4	108,2	3,3	
2008		120,4	8,2	116,7	8,4	105,1	3,6	
2009		118,2	-1,8	112,0	-4,0	115,2	-3,4	
2008	4	117,9	8,1	116,8	9,5	119,4	11,8	
	5	120,1	8,8	119,5	12,0	122,3	14,3	
	6	121,2	9,5	120,4	12,1	123,2	14,2	
	7	122,4	9,8	120,4	11,9	123,2	13,9	
	8	124,1	10,3	118,4	10,0	121,0	11,8	
	9	123,9	10,3	118,6	8,8	120,7	10,7	
	10	124,5	9,7	117,3	7,1	119,5	8,4	
	11	121,4	6,1	115,3	3,5	117,1	4,0	
	12	117,7	2,1	111,9	0,7	114,1	1,7	
	2009	1	118,0	1,6	111,2	-0,6	113,4	-0,5
		2	117,7	0,4	110,5	-2,2	115,2	-1,8
		3	118,2	0,4	112,0	-3,9	114,3	-3,7
4		116,9	-0,9	111,5	-4,6	114,1	-4,4	
5		116,6	-2,8	111,3	-6,9	114,1	-6,7	
6		117,9	-2,7	112,5	-6,5	115,5	-6,3	
7		117,8	-3,8	112,2	-6,8	115,0	-6,7	
8		118,3	-4,7	112,7	-4,8	115,7	-4,3	
9		118,5	-4,4	111,8	-5,7	115,0	-4,8	
10		117,7	-5,5	112,4	-4,1	116,3	-2,7	
11		120,1	-1,1	113,2	-1,8	116,9	-0,2	
12		120,1	2,0	113,2	1,1	117,1	2,7	
2010	1	119,5	1,3	113,9	2,4	117,7	3,8	
	2	120,3	2,2	113,9	3,0	117,9	2,3	
	3	120,6	2,0	114,9	2,6	118,7	3,8	
	4	121,0	3,5	115,7	3,7	119,7	4,9	

Maarakennusalan kustannukset nousivat vuodessa 3,5 prosenttia

Maarakennusalan kustannukset nousivat 3,5 prosenttia vuoden 2009 huhtikuusta vuoden 2010 huhtikuuhun. Kustannusten vuosimuutos vaihteli osaindekseittäin pohjarakenteiden 1,5 prosentin laskusta päällysteiden 20,2 prosentin nousuun.

Kokonaisindeksin nousuun vaikuttivat erityisesti bitumi- ja muovituotteiden sekä polttoaineiden ja energian kallistuminen. Kokonaisindeksin nousua hillitsivät eniten maa- ja kiviaineksen sekä sementti- ja betonituotteiden hintojen aleneminen.

Maarakennusalan konekustannukset nousivat vuodessa 3,7 prosenttia

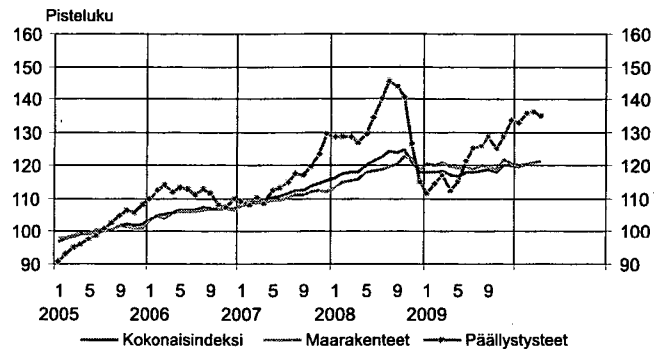
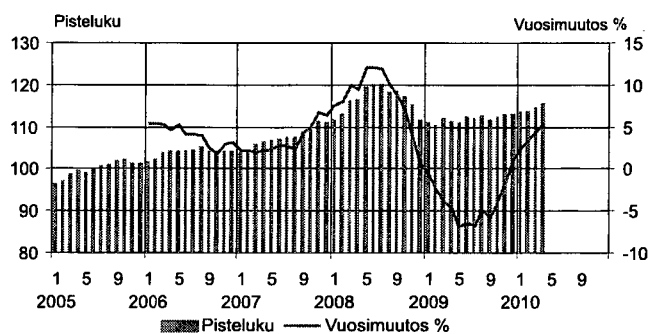
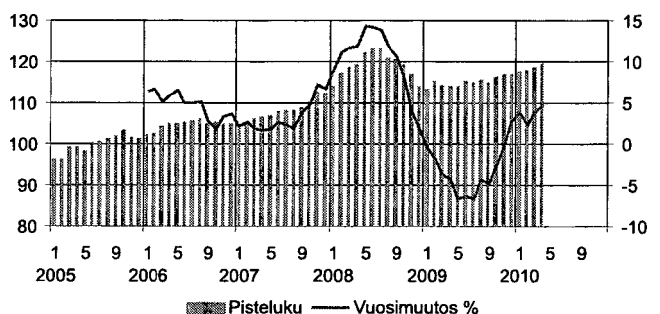
Maarakennusalan konekustannukset nousivat 3,7 prosenttia vuoden 2009 huhtikuusta vuoden 2010 huhtikuuhun. Myös hoito- ja kunnossapitokoneiden kustannukset nousivat 3,7 prosenttia sekä perinteisten maarakennuskoneiden kustannukset nousivat 3,7 prosenttia. Ajoneuvonostureiden kustannukset nousivat 1,3 prosenttia.

Kustannuksia nosti etenkin polttoaineiden kallistuminen. Nousua hillitsivät korkojen lasku sekä välillisten palkkojen aleneminen.

Kuorma-autoliikenteen kustannukset nousivat vuodessa 4,9 prosenttia

Ammattimaisen kuorma-autoliikenteen kustannukset nousivat 4,9 prosenttia vuoden 2009 huhtikuusta vuoden 2010 huhtikuuhun. Keskiraskaiden ja raskaiden kuorma-autojen kustannukset nousivat 4 prosenttia ja pakettiautojen ja kevyiden kuorma-autojen kustannukset 2,4 prosenttia. Perävaunuyhdistelmien kustannukset nousivat 5,7 prosenttia.

Kokonaisindeksin nousuun vaikuttivat etenkin polttoaineiden kallistuminen ja palkkakustannusten nousu. Nousua hillitsivät välillisten palkkojen sekä korkojen aleneminen vuoden aikana.

Maarakennuskustannusindeksi 2005=100**Maarakennusalan konekustannusindeksi 2005=100****Kuorma-autoliikenteen kustannusindeksi 2005=100, vuosimuutos %**

Lähde: Tilastokeskus, Maarakennuskustannusindeksi, Maa- ja metsäalan konekustannusindeksi ja Kuorma-autoliikenteen kustannusindeksi

Tiedustelut: Maku ja Konekust. Toni Udd ja Kuormuri Anne Piistari (09) 17 341

Maa- ja vesirakennusalan työllisten määrä väheni

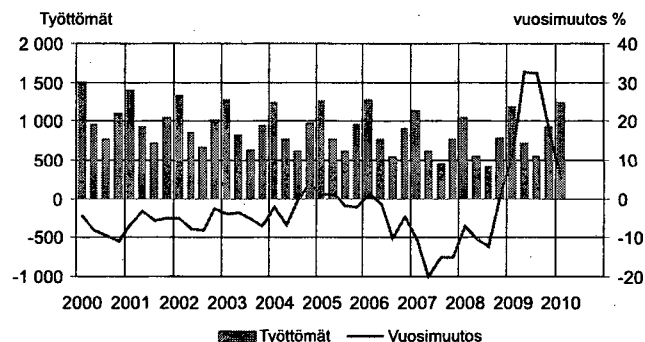
Työvoimatutkimus siirtyi uuteen toimialaluokitukseen TOL 2008 vuoden 2009 ensimmäisen neljänneksen tietojen julkaisun yhteydessä. Maa- ja vesirakentamisen yrityksistä suuri osa on uuden luokituksen mukaan siirtynyt toimialalle erikoistunut rakentaminen, joten uudet sarjat eivät ole vertailukelpoisia aiempiin. Työ- ja elinkeinoministeriön tietoihin pohjautuvat työttömien ja avoimien työpaikkojen määrät ovat edelleen TOL 2002 mukaisia.

Maa- ja vesirakennusalan työllisten määrä väheni tammi-maaliskuussa 17 prosenttia viimevuotisesta. Työllisiä oli alalla 20 000 henkeä. Työttömänä oli runsaat 1 200 maa- ja vesirakennusalan työntekijää, mikä on 5 prosenttia edellisvuotista enemmän.

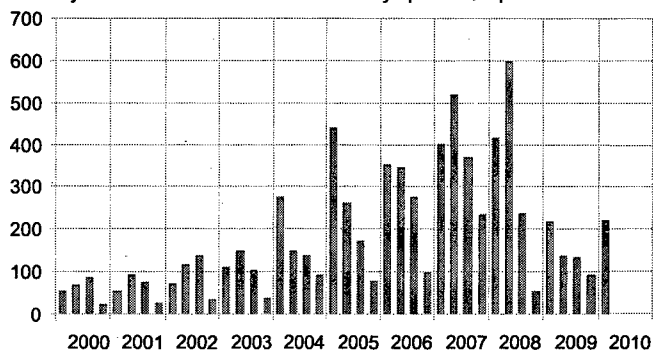
Maa- ja vesirakennusalan avoimia työpaikkoja oli kuluvan vuoden tammi-maaliskuussa kaikkiaan 221. Avoimien työpaikkojen lukumäärä on pysynyt samalla tasolla kuin vuoden 2008 vastaavana aikana. Huhtikuun lopussa oli avoinna 66 maa- ja vesirakennusalan työpaikkaa.

Ansiotasotaso nousi vastaavana aikana maa- ja vesirakennusosalalla vajaat 5 prosenttia vuotta aiemmasta.

Maa- ja vesirakennusalan työllisyys ja ansiotasotaso 2009, vuosimuutos %



Maa- ja vesirakennusalan avoimet työpaikat, kpl



Maa- ja vesirakennusalan työllisyys ja ansiotasotaso

TK TOL 2008				TEM TOL 2002				Ansiotasoindeksi 2005=100	
Työlliset		Tehdyt työtunnit		Työttömät		Avoimet työpaikat		Pisteluku	Vuosimuutos %
1 000 henkeä	Vuosimuutos %	milj. t	Vuosimuutos %	Työttömät henkeä	Vuosimuutos %	nelj.k.a.	Vuosimuutos %		
2008	k.a.	21	39,1	753	15	127	42	115,8	6,7
2009	k.a.	23	38,5	850	13	147	16	123,2	6,4
2008	I	19	8,4	1 064	-7	416	4	112,6	5,3
	II	22	10,9	555	-10	600	16	115,1	6,9
	III	22	10,0	412	-12	239	-36	116,3	7,6
	IV	21	9,8	794	2	55	-77	119,2	7,1
2009	I	24	8,7	1 194	12	220	-47	121,8	8,1
	II	23	10,5	735	33	139	-77	125,5	9,1
	III	22	9,3	545	32	136	-43	126,4	8,7
	IV	21	9,9	928	17	93	69	127,1	6,7
2010	I	20	8,3	1251	5	221	0	127,4	4,6

k.a. = keskiarvo

Lähde: Tilastokeskus, Työvoimatutkimus, Ansiotasoindeksi ja Työministeriö

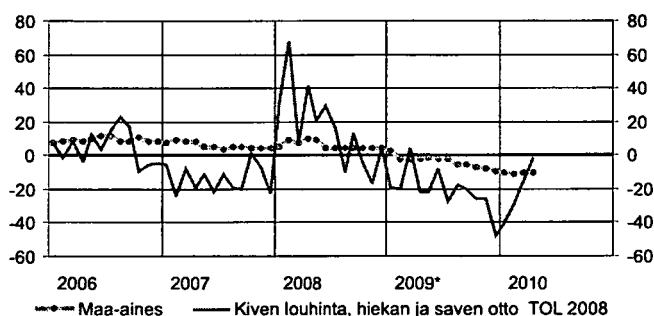
Tiedustelut: TK Kalle Sinivuori ja Harri Nummila (09) 17 341 ja Työministeriö, Työnvälitystilasto 010 60 4001

Kiven louhinta, hiekan ja saven otto supistui alkuvuonna

Teollisuustuotannon volyyymi-indeksin mukaisen kiven louhinnan, hiekan ja saven otton volyyymi supistui tammi-maaliskuussa 28 prosenttia vuotta aiemmasta. Laskua oli hieman myös huhtikuussa, jolloin volyyymi pieneni vajaat 2 prosenttia vuoden 2009 huhtikuusta.

Rakennuskustannusindeksin maa-aineksen hinta on kääntynyt laskuun vuoden 2009 helmikuusta lähtien.

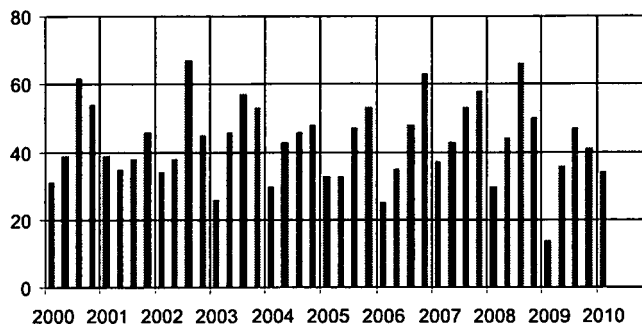
Kiven louhinta, hiekan ja saven otto TOL 2008 ja maa-aineksen hinta, vuosimuutos, %



Tammi-maaliskuussa maa-aineksen hinta laski runsaat 10 prosenttia. Huhtikuussa hinta laski 10,5 prosenttia vuoden 2009 huhtikuusta.

Maa-aineksen kuljetus kuluvaan vuoteen ensimmäisellä neljänneksellä kasvoi rajusti edellisvuotisesta. Maa-ainesta kuljetettiin 34 miljoonaa tonnia kun vastaava luku viime vuonna oli 14 miljoonaa tonnia.

Maa-aineksen kuljetus tavaramäärä, milj. tonnia



Maa-ainekset

Teollisuustuotannon volyyymi-indeksi				Rakennuskustannusindeksi		Maa-aineksen kuljetus							
Kiven louhinta, hiekan ja saven otto TOL 2008				Maa-aines		Tavaramäärä, milj. tonnia							
Vuosi	kk	Työpäivä-korjatut luvut	Trendi	Vuosi-muutos %	Alkuperäiset luvut	Vuosi-muutos %	Vuosi/nelj.	I	II	III	IV	I-IV	
2005=100				2005=100									
2005		102,7		-2,8	100,0		1995	35	54	59	52	200	
2006		107,7		4,9	108,7	8,7	1996	23	25	55	61	164	
2007		107,4		-0,2	115,6	6,3	1997	23	34	55	54	166	
2008		115,7		7,7	122,5	6,0	1998	33	45	55	45	177	
2009*		82,0		-19,9	117,9	-3,8	1999	26	46	61	54	187	
2008	4	116,9	106,7	42,0	127,0	10,1	2000	31	39	62	54	186	
	5	127,2	106,6	20,2	126,2	9,5	2001	39	35	38	46	158	
	6	133,2	104,8	29,8	119,8	4,1	2002	34	38	67	45	184	
	7	94,3	102,1	16,2	119,6	4,3	2003	26	46	57	53	182	
	8	90,0	99,5	-10,1	119,9	4,1	2004	30	43	46	48	167	
	9	106,8	98,0	12,9	120,6	4,4	2005	33	33	47	53	166	
	10	109,0	96,4	-4,3	122,1	4,4	2006	25	35	48	63	171	
	11	110,5	94,7	-16,6	122,9	4,4	2007	37	43	53	58	192	
	12	51,7	93,8	4,3	123,0	4,5	2008	30	44	66	50	189	
	2009	1	91,1	94,4	-19,3	122,5	3,0	2009	14	36	47	41	138
		2	76,5	93,3	-19,8	122,7	-2,5	2010	34				
		3	83,8	90,9	4,0	121,9	-2,0						
4		91,4	87,6	-21,8	124,5	-2,0							
5		99,7	85,3	-21,6	124,2	-1,6							
6		122,8	83,7	-7,8	116,8	-2,5							
7		68,6	81,1	-27,3	116,9	-2,2							
8		74,1	78,5	-17,6	113,2	-5,6							
9		85,5	76,2	-19,9	114,2	-5,3							
10		80,9	73,5	-25,8	113,8	-6,8							
11		82,4	71,6	-25,4	112,7	-8,3							
12		27,1	71,2	-47,6	111,2	-9,6							
2010	1	54,6	71,9	-40,1	109,9	-10,3							
	2	54,4	74,3	-29,0	109,4	-10,8							
	3	71,3	77,5	-14,9	109,4	-10,3							
	4	89,8	79,6	-1,7	111,5	-10,5							

Lähde: Tilastokeskus, Teollisuustuotannon volyyymi-indeksi ja Rakennuskustannusindeksi, Tieliikenteen tavarankuljetustilasto
Tiedustelut: Kari Rautio, Sinikka Kanerva ja Sami Kanninen (09) 17 341

Uudisrakentamisen aloitukset kasvoivat alkuvuonna

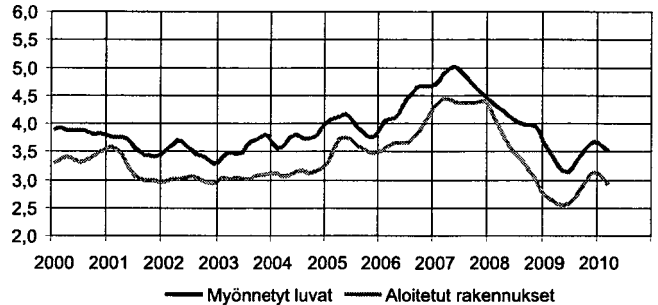
Vuoden 2010 ensimmäisellä neljänneksellä uudisrakennustöitä käynnistettiin noin 5,5 miljoonan kuutiometrin edestä, mikä oli 13 prosenttia enemmän kuin vuotta aiemmin.

Aloituskulut kävivät vuoden 2009 alkupuoliskolla pohjalukemissa. Asuinrakennusten aloitukset alkoivat kasvaa vuoden 2009 jälkimmäisellä puoliskolla. Vuoden 2009 viimeisellä neljänneksellä asuinrakennusten aloitukset kasvoivat jo 70 prosenttia vuoden takaiseen verrattuna. Erityisesti asuinkerrostalojen aloituskulut kolminkertaistuivat vuoden 2009 viimeisellä neljänneksellä.

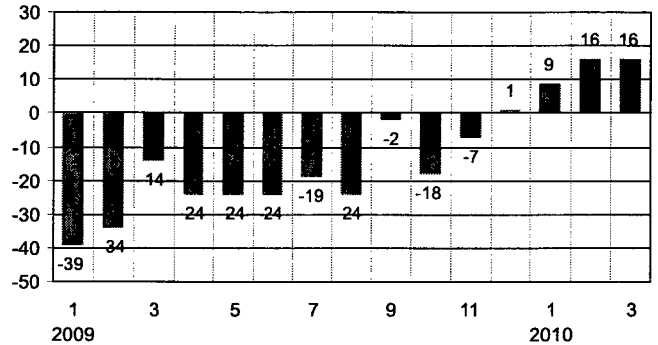
Vuoden 2010 ensimmäisellä neljänneksellä asuinrakennusten ja liike- ja toimistorakennusten aloituskulut lähes kaksinkertaistuivat vuoden takaiseen neljännekseen verrattuna. Teollisuus- ja varastorakennusten aloituskulut vuorostaan puoliintuivat edellisen vuoden vastaavista.

Vuoden 2010 ensimmäisellä neljänneksellä myönnettyjen rakennuslupien kuutiomäärä kasvoi 14 prosenttia edellisen vuoden vastaavasta ajankohdasta. Lupien kuutiomäärä kasvoi kaikissa muissa rakennustyypeissä lukuun ottamatta teollisuus- ja varastorakennuksia ja maatalousrakennuksia.

Myönnettyt rakennusluvut ja aloitetut rakennukset, milj. m³, trendit



Myönnettyt rakennusluvut, vuosimuutokset %



Talonrakentaminen

Rakennuksen käyttötarkoitus	Myönnettyt rakennusluvut			Aloitettut rakennukset		
	2009	2008	08/09 %	2009*	2008	08/09 %
	milj. m ³		1)	milj. m ³		
Kaikki rakennukset	40,80	50,59	-19	31,50	41,87	-25
Asuinrakennukset	10,76	11,74	-8	9,20	10,57	-13
Vapaa-ajan asuinrakennukset	1,22	1,46	-16	0,98	1,14	-14
Liike- ja toimistorakennukset	8,71	9,19	-5	5,82	8,52	-32
Liikenteen rakennukset	1,94	1,47	32	1,08	1,42	-24
Julkiset palvelurakennukset	3,68	3,06	20	2,93	3,08	-5
Teollisuus- ja varastorakennukset	8,16	16,31	-50	6,58	12,54	-48
Maatalousrakennukset	5,23	5,36	-2	3,63	3,54	3
Muut rakennukset	3,05	3,42	-11	2,36	2,49	-5

1) Muutosprosentit on laskettu edellisen vuoden ennakkotietoihin vertaamalla.

Lähde: Tilastokeskus, Rakennus- ja asuntotuotanto

Tiedustelut: Paula Salminen (09) 17 341

Aloittaneiden maa- ja vesirakennusyritysten määrä lisääntyi

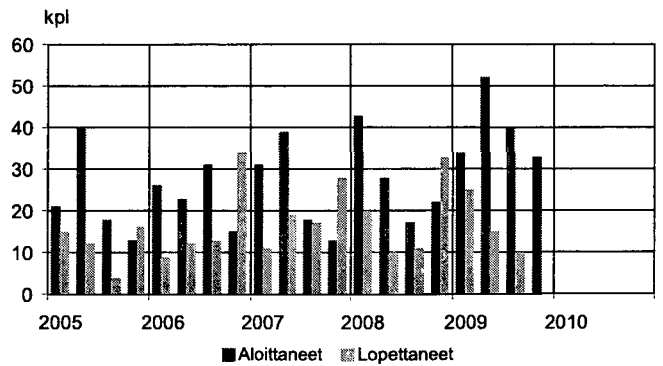
Aloittaneiden maa- ja vesirakennusyritysten määrä vuonna 2009 lisääntyi 45 prosenttia vuodesta 2008. Vuoden 2009 aikana toimialalla aloitettiin 159 yritystä. Aloittaneiden määrä väheni vuoden ensimmäisellä neljänneksellä 21 prosenttia viime vuoden vastaavasta. Kaikilla muilla neljänneksillä oli kasvua, kolmannella neljänneksellä jopa 135 prosenttia viime vuodesta.

Lopettaneiden maa- ja vesirakennusyritysten määrä kasvoi ensimmäisellä neljänneksellä 25 prosenttia ja toisella neljänneksellä 50 prosenttia vuoden takaisesta. Kolmannella neljänneksellä lopettaneiden yritysten määrä väheni 9 prosenttia vuoden 2008 vastaavasta ajanjaksosta.

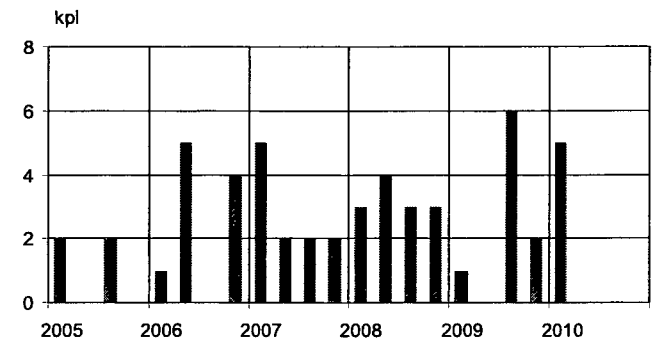
Aloittaneiden ja lopettaneiden maa- ja vesirakennusyritysten määrät ovat nyt TOL 2008 mukaiset, joten eivät ole vertailukelpoisia aiemmin julkaistuihin TOL 2002 lukuihin.

Konkurssitilastossa on käytössä TOL 2008. Viimeisimmän tilaston mukaan kuluvan vuoden tammi-maaliskuussa tapahtui vain 5 maa- ja vesirakennusalan konkurssia.

Maa- ja vesirakennusalan aloittaneet ja lopettaneet yritykset



Maa- ja vesirakennusalan vireille pannut konkurssit TOL 2008



Maa- ja vesirakennusalan aloittaneet ja lopettaneet yritykset sekä vireille pannut konkurssit TOL 2008

	Aloittaneet kpl ¹⁾	Vuosi- muutos %	Lopettaneet kpl ¹⁾	Vuosi- muutos %	Kon- kussit kpl	Henki- löitä	Yritys- kanta kpl	Vuosi- muutos %	
2003	541	10	393	0	12	77	7 552	2	
2004	598	11	426	8	7	63	7 793	3	
2005	92		47		4	15	1 126		
2006	95	3	68	45	10	65	1 175	4	
2007	101	6	75	10	11	64	1 207	3	
2008	110	11	72	-4	13	39	1 244	3	
2009	159	45			9	249			
2006	I	26	24	9	-40	1	1	1 107	5
	II	23	-43	12	0	5	15	1 120	4
	III	31	72	13	225	0	0	1 139	5
	IV	15	15	34	113	4	49	1 141	4
2007	I	31	19	11	22	5	17	1 139	3
	II	39	70	19	58	2	4	1 166	4
	III	18	-42	17	31	2	40	1 164	2
	IV	13	-13	28	-18	2	3	1 160	2
2008	I	43	39	20	82	3	9	1 049	-8
	II	28	-28	10	-47	4	10	1 058	-9
	III	17	-6	11	-35	3	10	1 068	3
	IV	22	69	33	18	3	10	1 077	4
2009	I	34	-21	25	25	1	4	1 080	3
	II	52	86	15	50	0	0	1 112	5
	III	40	135	10	-9	6	23	1 137	6
	IV	33	50			2	222		
2010	I					5	83		

Aloittamis- ja lopettamistieto on hallinnollinen. Yritys merkitään aloittaneeksi, kun yrityksestä tulee työnantaja tai kun se tulee arvonlisäverovelvolliseksi. Vastaavasti yritys katsotaan lopettaneeksi, kun se lakkaa toimimasta sekä työnantajana että arvonlisäverovelvollisena yksikkönä.

Lopettamistiedot täydentyvät neljännesvuosittain noin vuoden ja kolmen kuukauden ajan tilastointiajankohdan päättymisestä.

1) Aloittaneet ja lopettaneet yritykset -tilaston perusta muuttui toukokuussa 2007. Aiemmin tiedot johdettiin yritysrekisteriin merkittyjen aloitus- ja lopetustietojen pohjalta. Uudessa menetelmässä tiedot tuotetaan Verohallinnon rekisteritietojen pohjalta. Tämän lisäksi tilaston kohdejoukko on laajentunut. Tarkemmat tiedot muutoksesta tilaston kotisivulla tilastokeskus.fi/til/aly. Uudet sarjat alkavat vuodesta 2001.

Lähde: Tilastokeskus, Yritystietopalvelu ja Oikeus

Tiedustelut: YTR Marketta Kaskirinne-Salo ja konkurssit Pekka Hänninen (09) 17 341

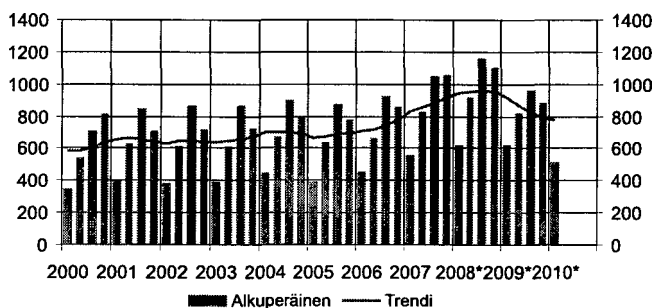
Investoinnit maa- ja vesirakentamiseen vähenevät tammi–maaliskuussa

Investoinnit maa- ja vesirakentamiseen vähenevät kuluvan vuoden tammi–maaliskuussa 17,3 prosenttia vuotta aiemmasta. Investointeja tehtiin 517 miljoonan euron edestä kun vastaava summa vuonna 2009 tammi–maaliskuussa oli 625 miljoonaa euroa. Investoinnit kasvoivat yhtäjaksoisesti vuodesta 2006 aina vuoden 2009 al-

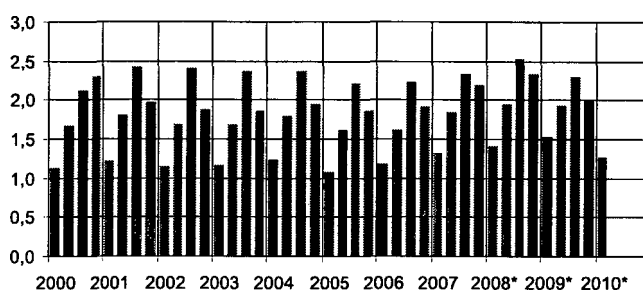
kuun. Viime vuoden toisesta neljänneksestä asti ovat investoinnit vähentyneet.

Maa- ja vesirakennusinvestointien osuus BKT:stä oli lähes sama kuin vuotta aiemmin, 1,3 prosentissa. Osuus koko rakentamisen investoinneista oli tammi–maaliskuussa 11 prosenttia, mikä on prosenttiyksikön verran vähemmän kuin vuoden 2009 vastaavana aikana.

Maa- ja vesirakennusinvestoinnit, milj. euroa



Maa- ja vesirakennusinvestoinnit, vuosimuutos %



Maa- ja vesirakennusinvestoinnit käyvin hinnoin, milj. euroa

Vuosi	Nelj.	Alkuperäinen sarja	Trendi	Vuosimuutos %	Maa- ja vesirakennusinvestointien osuus BKT:stä, %	Osuus koko rakentamisen investoinneista, %
2005		3 080		-2	1,9	16,6
2006		3 394		10	2,0	16,8
2007		3 751		11	2,1	16,1
2008*		3 802		15	2,0	17,1
2009*		3 292		-13	1,9	15,2
2005	I	397	676	-12,9	1,1	9,8
	II	641	674	-9,6	1,6	13,6
	III	878	680	-7,9	2,2	15,2
	IV	781	691	-7,0	1,9	13,5
2006	I	459	703	9,9	1,2	9,8
	II	665	714	-2,0	1,6	13,2
	III	924	731	-1,1	2,2	15,4
	IV	854	765	1,7	1,9	14,0
2007	I	557	812	17,4	1,3	10,5
	II	830	849	19,0	1,9	13,8
	III	1046	878	5,1	2,3	14,7
	IV	1057	906	14,1	2,2	15,2
2008*	I	618	941	11,0	1,4	10
	II	922	957	11,1	2,0	13
	III	1162	966	11,1	2,5	16
	IV	1100	955	4,1	2,3	17
2009*	I	625	918	1,1	1,5	12
	II	820	866	-11,1	1,9	15
	III	964	820	-17,0	2,3	17
	IV	883	790	-19,7	2,0	17
2010*		517	775	-17,3	1,3	11

Tiedot ovat kansantalouden tilinpidosta, joka perustuu Euroopan tilinpitojärjestelmään. Perusvuosi on 2000.

Lähde: Tilastokeskus, Kansantalouden tilinpito

Tiedustelut: Pasi Koikkalainen (09) 17 341

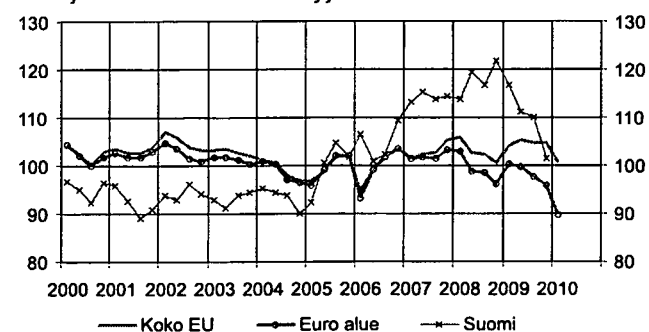
Maa- ja vesirakentamisen volyyymi supistui EUn alueella tammi-maaliskuussa

Maa- ja vesirakentamisen volyyymi supistui EUn alueella tammi-maaliskuussa 3,2 prosenttia vuotta aiemmasta. Euro-alueella volyyymi pieneni ensimmäisellä neljänneksellä enemmän, 10,7 prosenttia.

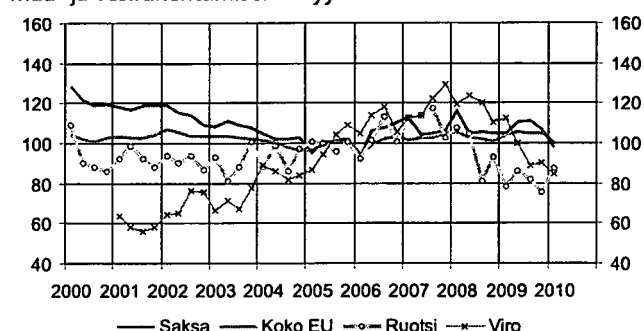
Tarkastelluista maista maa- ja vesirakentamisen volyyymi supistui tammi-maaliskuussa eniten Latviassa ja Liettuassa, runsaat 40 prosenttia sekä Virossa ja Espanjassa, reilut 24 prosenttia.

Myös Kroatiassa, Sloveniassa ja Tanskassa volyymit supistuivat vuotta aiemmasta. Suomessa maa- ja vesirakentamisen volyyymi eli myynnin määrä supistui tammi-maaliskuussa 0,5 prosenttia verrattuna vuoden 2009 vastaavaan ajanjaksoon.

Maa- ja vesirakentamisen volyyymi-indeksi 2005=100



Maa- ja vesirakentamisen volyyymi-indeksi 2005=100



Maa- ja vesirakentamisen volyyymi-indeksi 2005=100

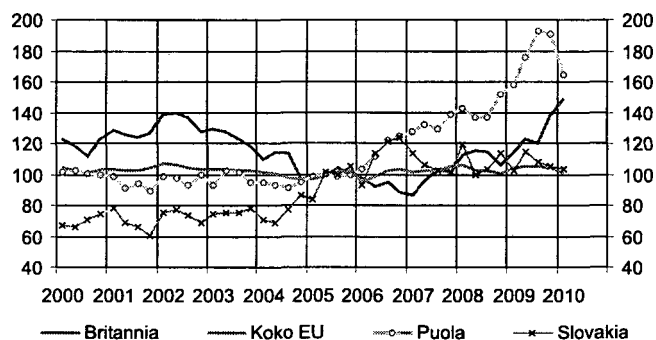
Vuosi	Nelj.	Kausitasoitettut sarjat							
		Koko EU	EURO-alue	Tanska	Viro	Espanja	Latvia	Liettua	Slovenia
2003	I	103,4	101,7	160,09	160,09	84,33	74,30	77,85	107,02
	II	103,6	101,8	152,21	152,21	83,20	70,10	82,59	109,42
	III	102,6	101,1	138,70	138,70	82,08	79,10	83,87	107,41
	IV	101,8	100,4	140,90	140,90	82,64	76,40	83,66	97,68
2004	I	101,4	100,8	117,46	117,46	87,68	74,90	83,53	103,77
	II	100,7	100,2	118,52	118,52	85,72	81,80	82,14	98,44
	III	97,6	96,8	122,94	122,94	80,34	87,90	84,56	101,18
	IV	96,7	96,6	113,60	113,60	80,01	88,00	86,53	102,35
2005	I	96,8	95,6	111,24	111,24	93,48	93,40	86,79	99,14
	II	98,9	99,2	103,50	103,50	96,10	90,80	100,30	95,00
	III	101,8	102,5	97,62	97,62	102,56	101,70	105,55	100,25
	IV	101,9	102,3	91,09	91,09	101,55	106,20	107,36	102,73
2006	I	95,0	93,0	88,87	88,87	79,36	135,90	101,22	95,10
	II	98,7	99,0	85,66	85,66	84,10	111,30	107,25	101,61
	III	101,7	101,8	84,62	84,62	89,04	119,40	112,30	114,18
	IV	103,2	103,6	82,59	82,59	84,95	119,60	118,61	144,88
2007	I	101,6	100,9	84,00	84,00	79,99	115,70	134,32	133,45
	II	102,0	101,3	82,64	82,64	88,06	115,10	134,48	136,17
	III	102,3	101,2	82,38	82,38	82,36	124,80	136,29	144,70
	IV	105,7	103,8	81,39	81,39	82,37	122,50	148,05	143,16
2008	I	105,8	102,5	81,69	81,69	74,81	124,80	150,28	158,67
	II	102,4	98,4	80,69	80,69	69,60	149,00	158,37	168,49
	III	102,2	98,5	78,35	78,35	68,54	126,60	154,39	174,82
	IV	101,3	97,0	77,24	77,24	65,98	132,70	147,13	158,43
2009	I	103,8	99,9	73,58	73,58	87,01	138,00	117,89	139,69
	II	105,5	99,8	69,16	69,16	82,46	125,50	98,72	136,62
	III	105,2	98,3	66,26	66,26	78,84	101,90	86,36	130,36
	IV	105,2	96,7	62,72	62,72	80,67	101,50	69,18	122,14
2010	I	100,63	89,57	62,05	62,05	65,88	77,40	65,75	113,14

Lähde: Eurostat

Britanniassa maa- ja vesirakentamisen volyymi kasvoi lähes 30 prosenttia. Puolan, Romanian, Slovakian ja Ruotsin volyymit osoittivat myös kasvua.

Ruotsissa volyymi kasvoi tammi–maaliskuussa runsaat 11 prosenttia ja Puolassa kasvua oli lähes 4 prosenttia viime vuoden vastaavasta ajankohdasta. Muissa volyymia kasvattaneissa maissa kasvua oli alle prosentin. Belgiassa maa- ja vesirakentamisen volyymi väheni lähes 2 prosenttia viime vuodesta, Bulgariassa supistumista oli 7,2 ja Tsekin tasavallassa 4,6 vuoden 2009 ensimmäisestä neljänneksestä.

Maa- ja vesirakennustoiminta maakunnittain 2007-2008, jalostusarvo milj. euroa



Maa- ja vesirakentamisen volyymi-indeksi 2005=100

Vuosi	Nelj.	Kausitasoitettut sarjat							
		Belgia	Bulgaria	Tsekin tasavalta	Puola	Romania	Slovakia	Suomi	Ruotsi
2003	I	105,98	53,25	77,87	93,43	69,25	74,17	89,37	93,19
	II	102,63	55,04	82,64	102,47	70,20	75,49	90,02	81,22
	III	106,52	57,28	87,39	101,65	74,73	75,09	92,72	88,28
	IV	101,88	58,47	87,22	94,55	76,30	78,25	93,82	100,57
2004	I	107,82	69,12	94,42	94,72	90,82	70,69	94,45	88,00
	II	98,29	72,06	92,84	92,76	105,05	69,22	96,56	98,88
	III	101,92	76,53	97,37	91,43	100,57	77,23	95,50	86,06
	IV	101,98	79,09	92,88	94,83	96,78	86,78	96,39	97,18
2005	I	90,46	92,65	94,19	98,73	97,51	84,09	96,13	100,78
	II	103,05	96,36	99,09	100,83	89,96	101,38	100,26	99,92
	III	103,34	103,44	99,91	98,36	103,78	99,99	100,96	95,54
	IV	102,96	106,81	106,70	99,93	108,55	105,37	104,08	100,71
2006	I	100,05	111,35	99,35	103,65	122,98	92,84	105,75	92,41
	II	103,34	125,82	110,12	111,95	114,18	113,71	104,87	101,12
	III	104,29	131,90	114,24	122,01	129,43	121,05	107,56	113,11
	IV	109,99	138,43	112,43	125,04	129,63	123,93	114,82	100,86
2007	I	106,94	158,85	107,60	127,76	127,28	113,18	120,59	112,79
	II	103,70	156,09	105,57	131,93	142,95	106,07	120,10	114,26
	III	104,51	160,47	102,24	129,09	149,82	102,77	116,28	117,33
	IV	108,83	166,21	111,31	138,40	166,77	100,98	122,98	103,12
2008	I	108,10	153,02	117,00	141,91	165,39	118,76	132,27	107,65
	II	109,78	152,37	110,69	137,13	185,01	99,10	129,67	104,66
	III	105,95	153,41	117,74	136,34	174,68	103,11	124,27	81,22
	IV	99,55	158,98	122,23	151,49	178,64	113,88	116,42	92,93
2009	I	105,55	154,68	131,35	158,22	152,95	102,46	111,24	78,41
	II	103,24	153,24	138,07	175,42	144,86	114,47	105,81	86,10
	III	105,91	146,88	134,60	192,55	149,24	108,25	109,35	82,20
	IV	102,03	143,44	131,11	190,25	167,01	105,05	107,67	75,57
2010	I	103,61	143,60	125,31	164,43	154,32	103,05	111,85	87,32

Lähde: Eurostat

Maa- ja vesirakentamisen suhdanteet – maksullinen verkkopalvelu tarjoaa maa- ja vesirakennusalan tietoja yhteen koottuina excel-muodossa taulukoina ja tilastograafeina. Taulukot ja kuvat avautuvat suoraan käyttäjän koneelle – esimerkiksi muokattavaksi omaan käyttötarkoitukseen sekä tulostettavaksi.

Verkkopalvelu päivitetään neljä kertaa vuodessa, maaliskuussa, kesä-, syys- ja joulukuussa. Tällöin päivitetään kaikki sillä hetkellä saatavilla olevat tiedot.

Palvelun sisältö aiheittain:

Maa- ja vesirakentamisen kuukausikuvaajat

1. Maa- ja vesirakentamisen kuukausikuvaajat
2. Maa- ja vesirakennusyritysten liikevaihtoindeksi
3. Maa- ja vesirakennusyritysten palkkasummaindeksi
4. Maa- ja vesirakennusyritysten myynnin määräindeksi

Kustannusindeksit

1. Kustannusindeksit
2. Maarakennuskustannusindeksi
3. Maa- ja metsäalan konekustannusindeksi
4. Kuorma-autoliikenteen kustannusindeksi

Maa- ja vesirakennusalan työllisyys ja ansiotaso

1. Työllisyys
2. Työlliset
3. Työttömät
4. Ansiotaso

Maa-ainekset

1. Maa-ainekset

Talonrakentaminen

1. Talonrakentaminen

Maa- ja vesirakennusalan aloittaneet ja lopettaneet yritykset ja konkurssit

1. Aloittaneet ja lopettaneet yritykset ja konkurssit

Maa- ja vesirakentaminen kansantaloudessa

1. Maa- ja vesirakennusinvestoinnit
2. Verkostoinvestoinnit
3. Liikenneinfrastruktuuri-investoinnit
4. Yritysten ja julkisen sektorin maa- ja vesirakentaminen

Kansainvälistä vertailua

1. Maa- ja vesirakentamisen volyyymi-indeksi

Kuntien maa- ja vesirakentaminen

1. Kuntien investoinnit

Liikennetilastollisia vuositietoja

1. Liikennetilastollisia vuositietoja

Maa- ja vesirakennusyritysten tilinpäätöstilastot

1. Maa- ja vesirakennusyritysten tilinpäätöstilastot

Valtion talousarviot maa- ja vesirakentamisen osalta

1. Ehdotus valtion talousarvioksi

Maa- ja vesirakentaminen alueittain

1. Maa- ja vesirakentaminen alueittain

Port Payé
Finlande
126676
Itella Oyj

ECONOMY

Rakentaminen 2010
Byggandet
Construction

Myynti:

Tilastokeskus,
markkinointipalvelut
PL 4C
00022 TILASTOKESKUS
Puh. (09) 1734 2011
Faksi (09) 1734 2500
myynti@tilastokeskus.fi
www.tilastokeskus.fi

Käyntiosoite:

Työpajankatu 13
00580 Helsinki

ISSN 1795-4541 (pdf)
ISSN 1456-8152 (print)

Tuotenumero 3192 (pdf)
Tuotenumero 3191 (print)