

F133

 Tilastokeskus  
Statistikcentralen  
Statistics Finland

22-03-2010  
Rakentamisen 2010

# Maa- ja vesirakentamisen suhdanteet

1/2010

TILASTOKIRJASTO



136 017 4457



# Sisällys

Maa- ja vesirakentamisen suhdanteet . . . . . 3	
<i>IV neljännes 2009</i>	
Maa- ja vesirakentamisen kuukausikuvaajat. . . . . 4	
<i>Maa- ja vesirakennusalan suhdanne heikkeni vuoden 2009 loppua kohden</i>	
Maa- ja vesirakentamisen kustannukset. . . . . 6	
<i>Maarakennusalan kustannusindeksit loppuvuodesta nousuun</i>	
Maa- ja vesirakentamisen työllisyys ja ansiotaso . . . . 8	
<i>Työllisten määrä maa- ja vesirakentamisessa lisääntyi vuonna 2009</i>	
Maa- ainekset. . . . . 9	
<i>Kiven louhintaa, hiekan ja saven otto väheni 20 prosenttia vuonna 2009</i>	
Talonrakentaminen . . . . . 10	
<i>Asuinrakentamiseen runsaasti lupia loppuvuodesta 2009</i>	
Aloittaneet ja lopettaneet maa- ja vesirakennusalan yritykset sekä konkurssit . . . . . 11	
<i>Heinä-syyskuussa 40 uutta yritystä maa- ja vesirakentamisen toimialalle</i>	
Investoinnit maa- ja vesirakentamiseen . . . . . 12	
<i>Investoinnit maa- ja vesirakentamiseen vähenivät vuonna 2009</i>	

Maa- ja vesirakentaminen alueittain. . . . . 13	
<i>Maa- ja vesirakennustoiminnan jalostusarvo 1,1 mrd euroa vuonna 2008</i>	
Kansainvälistä vertailua . . . . . 14	
<i>EUn maa- ja vesirakentaminen kasvoi vuonna 2009</i>	
Maa- ja vesirakennusyritysten tilinpäätös 2008 . . . . 15	
<i>Maa- ja vesirakennusyritysten kannattavuus heikkeni vuonna 2008</i>	

Julkaisussa \*-merkityt tiedot ovat ennakkotietoja. Julkaisussa käytetty muutos% on laskettu edellisen vuoden vastaavasta ajankohdasta tai -jaksosta.

Työpäiväkorjauksella eliminoidaan kalenterista johtuvat vaihtelut.

Kausivaihtelulla tarkoitetaan niitä vuoden sisällä tapahtuvia systemaattisia, ei välttämättä säännöllisiä, heilahdusmuutoksia taloudellisissa aikasarjoissa, jotka on usein aiheuttanut jokin ei-taloudellinen ilmiö.

Trendi kuvaa sarjan pitkän ajan suhdannevaihtelua. Tämän julkaisun trendikuviot on tuotettu TRAMO/SEATS-menetelmällä.

## **Muistattehan myös verkkopalvelun!**

Rakentamisen ja asumisen verkkopalvelu löytyy osoitteesta [tilastokeskus.fi/tup/rakas](http://tilastokeskus.fi/tup/rakas). Maa- ja vesirakentamisen verkkopalvelu on päivitetty 19.3.2010.

Julkaisu ilmestyy *Rakentaminen aihealueessa*

© 2010 Tilastokeskus

### Lisätietoja:

Anja Räisänen (09) 17 341  
tai ko. sivun alalaidassa mainittu henkilö.

sähköposti: [rakennus.suhdanne@tilastokeskus.fi](mailto:rakennus.suhdanne@tilastokeskus.fi)

Kestotilauksena 90 euroa sisältäen verkkopalvelun. Ilmestyy neljä kertaa vuodessa.

Julkaisun tiedot vapaasti lainattavissa. Lainattaessa mainittava ko. tiedon kohdalla ilmoitettu lähde.

ISSN 1795-4541 (pdf)  
ISSN 1456-8152 (print)

# Maa- ja vesirakentamisen suhdanteet IV neljännes 2009

## Maa- ja vesirakennusalan yritykset

### Maa- ja vesirakennusyritysten liikevaihto

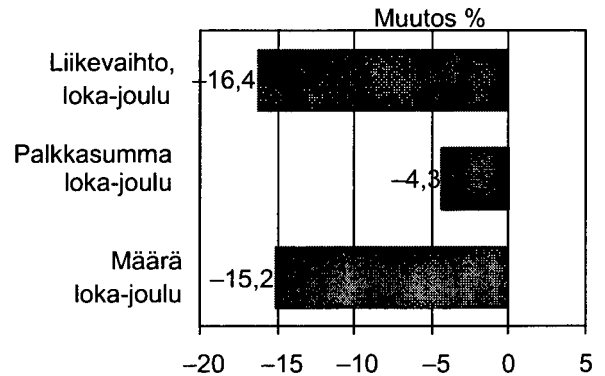
loka-joulukuu -16,4 %  
tammi-joulukuu -10,2 %

### Maa- ja vesirakennusyritysten palkkasumma

loka-joulukuu -4,3 %  
tammi-joulukuu -1,8 %

### Maa- ja vesirakennusyritysten määräindeksi

loka-joulukuu -15,2 %  
tammi-joulukuu -8,3 %



## Maa- ja vesirakentamisen kustannukset

### Maarakennuskustannusindeksi

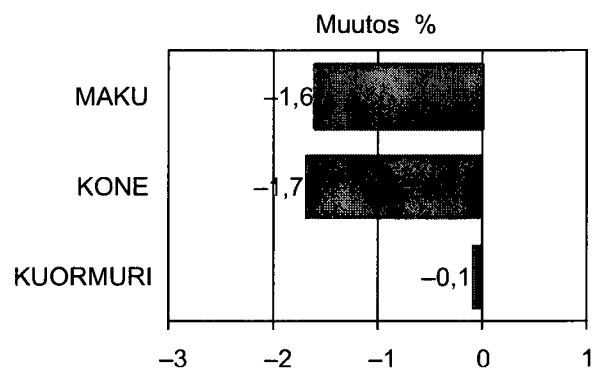
loka-joulukuu -1,6 %  
tammi-joulukuu -1,8 %

### Maarakennusalan konekustannusindeksi

loka-joulukuu -1,7 %  
tammi-joulukuu -4,0 %

### Kuorma-autoliikenteen kustannusindeksi

loka-joulukuu -0,1 %  
tammi-joulukuu -3,3 %



## Maa- ja vesirakennusalan työllisyys

### Työlliset (TOL 2008)

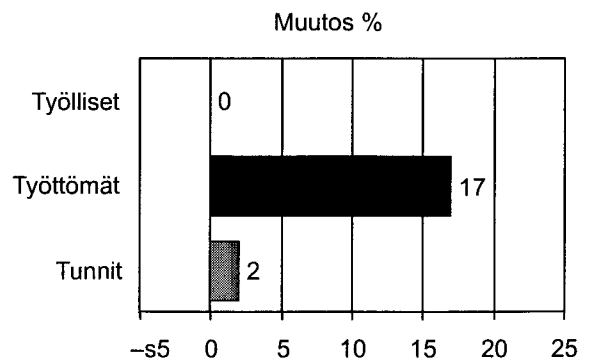
loka-joulukuu 0 %  
tammi-joulukuu +6 %

### Työttömät (TOL 2002)

loka-joulukuu +17 %  
tammi-joulukuu -29 %

### Tehdyt työtunnit (TOL 2008)

loka-joulukuu +2 %  
tammi-joulukuu -2 %



## Maa- ja vesirakennusalan suhdanne heikkeni vuoden 2009 loppua kohden

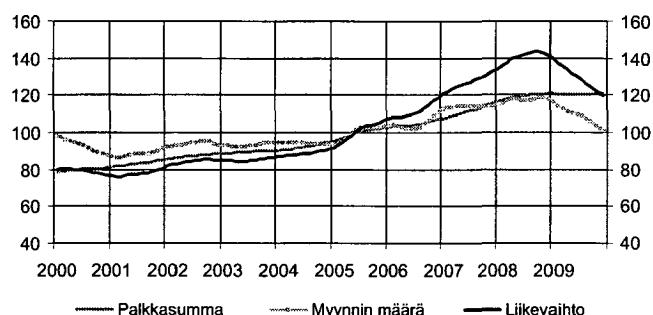
Maa- ja vesirakennusyritysten liikevaihto supistui 10 prosenttia vuonna 2009

Maa- ja vesirakennusyritysten vuoden 2009 liikevaihto oli 10,2 prosenttia edellisvuotista pienempi. Seitsemän vuoden yhtäjaksoinen kasvu päättyi. Vielä vuoden alkukuukausina liikevaihto kasvoi, mutta maaliskuussa se painui ensimmäisen kerran miinukselle. Siitä alkaen liikevaihdon supistuminen nopeutui kuukausi kuukaudelta.

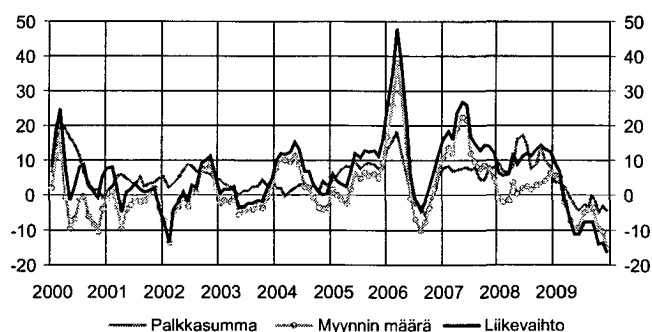
Neljänneksittäin tarkasteltuna maa- ja vesirakennusyritysten liikevaihto laski ensimmäisellä neljänneksellä 1,2 prosenttia ja toisella neljänneksellä 11,3 prosenttia. Kolmannella neljänneksellä laskuvauhti näytti hidastuvan, sillä liikevaihto oli 7,6 prosenttia pienempi kuin vuotta aiemmin. Vuoden loppua kohden liikevaihto kuitenkin supistui niin, että viimeisen neljänneksen laskuksi kirjattiin 16,4 prosenttia verrattuna vuoden 2008 vastaaviin lukemiin.

Maa- ja vesirakennusyrityksistä 48 prosenttia kasvatatti liikevaihtoaan vuoden viimeisellä neljänneksellä ja näistä 38 prosentilla liikevaihto kasvoi yli 15 prosenttia. Eniten liikevaihdon supistumiseen vaikutti suurten yli 250 hengen yritysten liikevaihdon väheneminen. Myös pienten alle 50 hengen yritysten vaikutus oli voimakas.

Maa- ja vesirakentamisen kuukausikuvaajat, trendit



Maa- ja vesirakentamisen kuukausikuvaajien vuosimuutokset, %



## Maa- ja vesirakentamisen kuukausikuvaajat TOL 2008

Vuosi	kk	Maa- ja vesirakennusyritysten liikevaihtoindeksi 2005=100				palkkasummaindeksi 2005=100				myynnin määraindeksi 2005=100			
		Alkuperäinen	Kausitasoitettu	Trendi	Vuosi-muutos % <sup>1)</sup>	Alkuperäinen	Kausitasoitettu	Trendi	Vuosi-muutos % <sup>1)</sup>	Alkuperäinen	Kausitasoitettu	Trendi	Vuosi-muutos % <sup>1)</sup>
2005		100,0	100,0	100,2	12,1	100,0	99,9	99,8	8,5	99,5	99,8	100,1	5,8
2006		110,2	111,5	111,4	10,2	103,6	104,8	104,7	3,6	103,7	104,8	104,8	4,2
2007		128,0	126,8	126,8	16,1	110,6	111,0	111,1	6,8	114,6	114,1	114,0	10,6
2008		142,5	140,5	140,3	11,3	121,8	122,3	119,7	10,1	118,0	117,5	117,4	2,9
2009*		127,9	128,7	129,3	-10,2	119,6	120,6	120,6	-1,8	108,2	108,1	108,7	-8,3
2008	1	82,0	130,8	134,1	6,5	95,9	115,5	116,3	9,2	70,7	109,3	114,7	-0,8
	2	98,7	137,3	135,9	5,6	108,4	117,4	117,0	6,7	84,2	118,3	115,8	-2,0
	3	87,8	136,5	137,8	6,1	107,0	118,0	117,8	6,5	74,6	115,6	117,0	-1,7
	4	122,8	141,9	139,6	12,0	105,7	119,2	118,4	8,3	104,1	121,5	117,9	3,6
	5	131,5	143,0	140,8	8,9	133,0	137,0	118,9	16,1	109,5	120,8	118,0	0,5
	6	158,9	140,8	141,6	11,1	143,3	119,7	119,4	17,1	131,1	116,1	117,6	2,1
	7	146,5	139,7	142,3	12,0	138,9	119,5	119,8	14,6	119,7	113,8	117,3	2,4
	8	167,9	144,8	142,9	11,3	132,6	121,9	120,2	7,8	135,3	119,0	117,6	1,4
	9	182,9	142,0	143,4	13,2	120,5	120,3	120,4	8,8	147,6	115,4	118,1	2,8
	10	183,3	148,1	143,4	14,3	135,5	135,4	120,4	14,3	147,2	121,3	118,5	3,8
	11	156,4	141,9	142,7	13,3	124,4	120,2	120,5	10,0	128,8	119,3	118,6	4,2
	12	191,3	144,6	141,3	12,6	116,1	120,8	120,7	8,1	162,6	122,9	118,0	6,4
2009	1	86,7	137,8	139,4	9,4	107,0	122,3	120,7	3,6	73,5	115,9	116,4	5,7
	2	92,2	136,3	137,4	6,9	105,8	119,9	120,6	3,5	78,4	112,9	114,6	5,3
	3	86,5	136,4	135,5	-1,2	105,8	119,9	120,5	2,3	73,2	113,9	113,0	-1,9
	4	107,4	131,8	133,6	-7,5	106,8	120,2	120,5	-0,8	91,9	109,4	111,5	-7,4
	5	110,2	130,1	131,8	-11,1	121,7	121,5	120,5	-3,3	94,5	108,5	110,4	-9,9
	6	148,7	130,8	130,2	-11,3	137,0	119,8	120,4	-4,3	126,1	110,2	109,7	-9,3
	7	144,4	131,0	128,5	-7,7	144,7	120,4	120,3	-2,8	122,5	112,1	108,8	-4,8
	8	144,1	124,7	126,6	-7,6	120,2	119,0	120,4	-3,1	121,8	105,5	107,4	-4,1
	9	171,1	126,9	124,6	-7,6	126,7	121,2	120,6	-0,1	144,4	109,2	105,7	-3,5
	10	144,3	119,7	122,7	-14,0	122,8	121,1	120,8	-4,9	122,6	101,8	103,9	-9,6
	11	135,9	120,9	121,0	-13,6	118,4	120,8	121,0	-3,3	113,2	101,4	102,1	-10,2
	12	163,6	117,7	119,6	-16,4	118,6	120,9	121,1	-4,3	136,2	96,8	100,9	-15,2

1) muutos on alkuperäisen sarjan kolmen viimeisimmän kuukauden keskiarvon muutos edellisen vuoden vastaavasta ajanjaksosta.

**Maa- ja vesirakennusyritysten vuonna 2009 maksama palkkasumma oli hieman edellisvuotista pienempi**

Maa- ja vesirakennusyritysten vuonna 2009 maksama palkkasumma oli 1,8 prosenttia vuoden 2008 palkkasummaa pienempi. Uuden toimialaluokituksen TOL 2008 mukaisesti maa- ja vesirakennusalan työllisyys pysyi hyvänä lähes koko vuoden. Tehtyjen työtuntien määrään supistui vain hieman vuodesta 2008. Myös toimialan ansiotason kehitys oli hyvä, sillä ansiotasoindeksiin mukaan nousua edellisvuodesta oli 6,4 prosenttia.

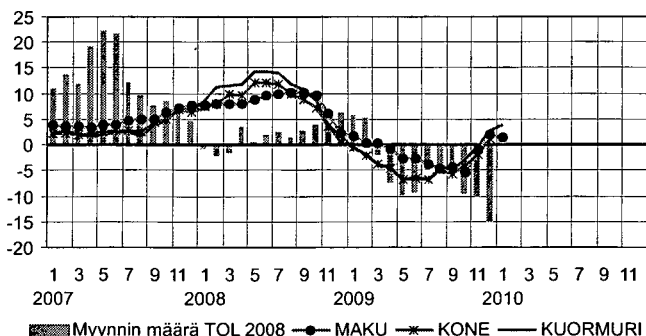
Vuoden 2009 ensimmäisellä neljänneksellä maa- ja vesirakennusyritysten maksama palkkasumma kasvoi 2,3 prosenttia vuotta aiemmasta, mutta jo toisella neljänneksellä palkkasumma alkoi supistua. Tällöin palkkasumma väheni 4,3 prosenttia. Kolmannella neljänneksellä maksettu palkkasumma oli lähes vuoden 2008 tasolla, mutta vuoden viimeisellä neljänneksellä laskuvauhti taas nopeutui ja palkkasumma oli 4,3 prosenttia pienempi kuin vuotta aiemmin.

**Maa- ja vesirakennusyritysten myynnin määrä laski yli 8 prosenttia vuonna 2009**

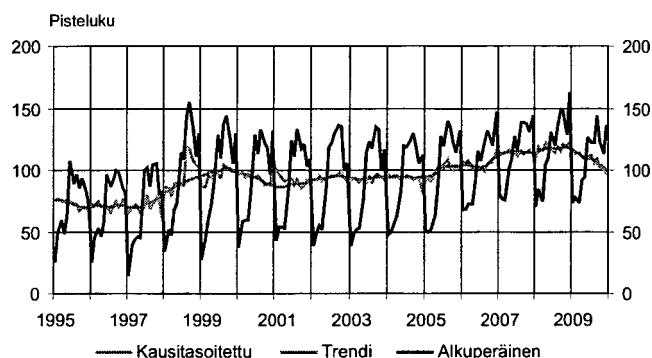
Maa- ja vesirakennusyritysten vuoden 2009 myynnin määrä oli 8,3 prosenttia pienempi kuin vuonna 2008. Myynnin määrä lasketaan poistamalla liikevaihdosta kustannusten muutosten vaikutukset. Vuonna 2009 maa- ja vesirakentamisen kustannukset laskivat 1,8 prosenttia vuotta aiemmasta. Joulukuussa kustannukset kääntyivät nousuun.

Maa- ja vesirakennusyritysten myynnin määrä noudatti samaa kehityslinjaa kuin liikevaihtokin. Ensimmäisellä neljänneksellä myynnin määrä supistui vajaat 2 prosenttia, mutta toisella neljänneksellä jo yli 9 prosenttia. Kolmannen neljänneksen maltillisempi 3,5 prosentin laskuvauhti kiihtyi neljännellä neljänneksellä reiluun 15 prosenttiin.

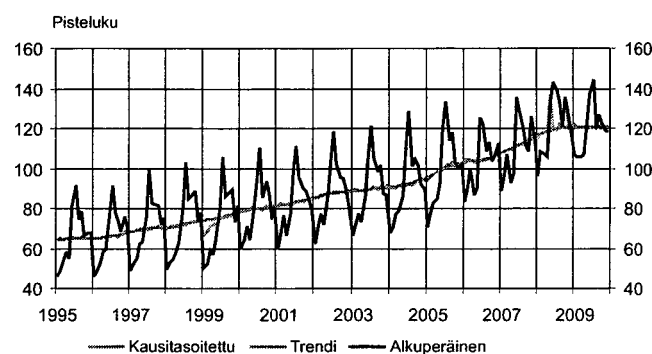
**Maa- ja vesirakennusyritysten myynnin määrän ja kustannusten vuosimuutokset, %**



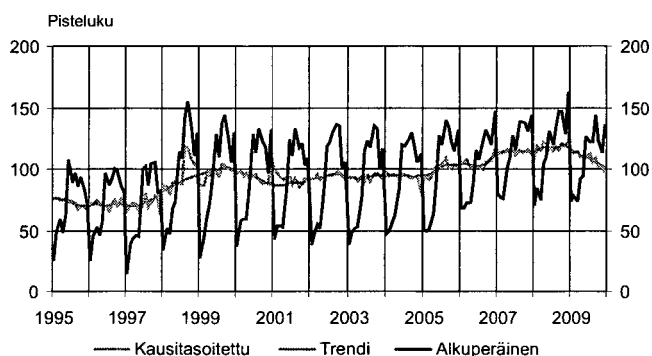
**Maa- ja vesirakennusyritysten liikevaihtoindeksi 2005=100**



**Maa- ja vesirakennusyritysten palkkasummaindeksi 2005=100**



**Maa- ja vesirakennusyritysten myynnin määraindeksi 2005=100**



Lähde: Tilastokeskus, Teollisuus ja rakentaminen  
Tiedustelut: Merja Järvinen (09) 17 341

## Maarakennusalan kustannusindeksit loppuvuodesta nousuun

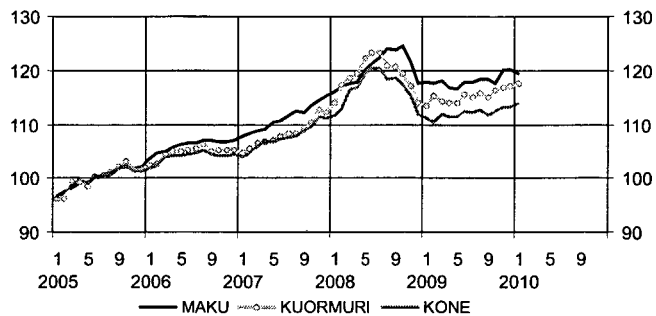
Maarakennuskustannusindeksi laski vuoden 2009 viimeisellä neljänneksellä 1,6 prosenttia vuotta aiemmasta. Laskuvauhti oli huomattavasti hitaampaa kuin kolmannella neljänneksellä, jolloin indeksi laski 4,3 prosenttia. Loppuvuoden laskun hidastumisen aiheutti indeksin kääntyminen nousuun joulukuussa. Nousua vuoden 2008 joulukuuhun verrattuna oli 2 prosenttia. Tammikuussa nousu jatkui hieman lievempänä.

Maarakennusalan konekustannusindeksi käyttäytyi samalla tavalla. Indeksi laski varsinkin kesäkuukausina varsin reippaasti, mutta lasku hidastui loppuvuotta kohden. Neljännellä neljänneksellä laskua edellisvuoteen oli 1,7 prosenttia. Joulukuussa indeksi kääntyi nousuun 1,1 prosenttia ja tammikuussa nousu voimistui 2,4 prosenttiin.

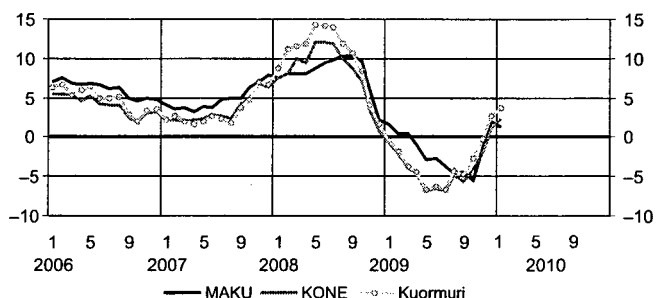
Kuorma-autoliikenteen kustannusindeksi oli vuoden 2009 viimeisellä neljänneksellä edellisvuotisella tasolla. Indeksien tammikuussa alkanut lasku pysähtyi marraskuussa ja joulukuussa indeksi nousi 2,7 prosenttia vuoden 2008 joulukuuhun verrattuna.

Kaikkien maarakennusalan kustannusindeksien suunta on kääntynyt ylöspäin. Siihen vaikuttivat työvoimakustannusten nousu ja polttoaineiden hintojen kallistuminen.

Kustannusindeksit, pisteluvut



Maa-rakennusalan kustannusindeksit, vuosimuutos %



## Maa- ja vesirakennusalan kustannusindeksit

Vuosi	kk	Maarakennuskustannusindeksi MAKU 2005=100		Maarakennusalan konekustannusindeksi KONE 2005=100		Kuorma-autoliikenteen kustannusindeksi KUORMURI 2005=100	
		Kokonaisindeksi	Vuosimuutos %	Kokonaisindeksi	Vuosimuutos %	Kokonaisindeksi	Vuosimuutos %
2005		100,0		100,0		100,0	
2006		106,1	6,1	104,1	4,1	104,8	4,8
2007		111,3	4,8	107,6	3,4	108,2	3,3
2008		120,4	8,2	116,7	8,4	105,1	3,6
2009		118,2	-1,8	112,0	-4,0	115,2	-3,4
2008	1	116,1	7,6	111,8	7,5	113,9	8,8
	2	117,2	8,1	113,0	8,1	117,4	11,2
	3	117,7	8,1	116,5	10,0	118,7	11,6
	4	117,9	8,1	116,8	9,5	119,4	11,8
	5	120,1	8,8	119,5	12,0	122,3	14,3
	6	121,2	9,5	120,4	12,1	123,2	14,2
	7	122,4	9,8	120,4	11,9	123,2	13,9
	8	124,1	10,3	118,4	10,0	121,0	11,8
	9	123,9	10,3	118,6	8,8	120,7	10,7
	10	124,5	9,7	117,3	7,1	119,5	8,4
	11	121,4	6,1	115,3	3,5	117,1	4,0
	12	117,7	2,1	111,9	0,7	114,1	1,7
2009	1	118,0	1,6	111,2	-0,6	113,4	-0,5
	2	117,7	0,4	110,5	-2,2	115,2	-1,8
	3	118,2	0,4	112,0	-3,9	114,3	-3,7
	4	116,9	-0,9	111,5	-4,6	114,1	-4,4
	5	116,6	-2,8	111,3	-6,9	114,1	-6,7
	6	117,9	-2,7	112,5	-6,5	115,5	-6,3
	7	117,8	-3,8	112,2	-6,8	115,0	-6,7
	8	118,3	-4,7	112,7	-4,8	115,7	-4,3
	9	118,5	-4,4	111,8	-5,7	115,0	-4,8
	10	117,7	-5,5	112,4	-4,1	116,3	-2,7
	11	120,1	-1,1	113,2	-1,8	116,9	-0,2
	12	120,1	2,0	113,2	1,1	117,1	2,7
2010	1	119,5	1,3	113,9	2,4	117,7	3,8

### Maarakennusalan kustannukset nousivat vuodessa 2,0 prosenttia

Maarakennusalan kustannukset nousivat 2,0 prosenttia vuoden 2008 joulukuusta vuoden 2009 joulukuuhun. Kustannusten vuosimuutos vaihteli osaindeksittäin muiden teknisten järjestelmien -3,2 prosentista päällysteiden 16,3 prosenttiin.

Kokonaisindeksin nousuun vaikuttivat erityisesti työvoimakustannusten ja polttoainekustannusten kasvu. Kokonaisindeksin nousua hillitsi eniten korkojen lasku.

Vuosikeskiarvoilla mitaten oli kokonaisindeksissä kuitenkin laskua 1,8 prosenttia, sillä indeksi kääntyi nousuun vasta joulukuussa, jolloin varsinkin päällysteet kallistuivat voimakkaasti, 16,3 prosenttia. Tähän vaikutti bitumin hinnan nousu.

### Maarakennusalan konekustannukset nousivat vuodessa 1,1 prosenttia

Maarakennusalan konekustannukset nousivat 1,1 prosenttia vuoden 2008 joulukuusta vuoden 2009 joulukuuhun. Hoito- ja kunnossapitokoneiden kustannukset nousivat 1,3 prosenttia ja perinteisten maarakennuskoneiden kustannukset 1,0 prosenttia. Ajoneuvonostureiden kustannukset laskivat 5,3 prosenttia.

Kustannuksia nostivat palkankorotukset sekä polttoaineiden kallistuminen. Nousua hillitsi muun muassa korkojen lasku.

Vuosikeskiarvoilla mitaten oli kokonaisindeksissä laskua 4 prosenttia vuodesta 2008. Maarakennuskoneet halpenivat 4,5 prosenttia ja hoito- ja kunnossapito 3 prosenttia. Indeksi laski koko vuoden, mutta kääntyi nousuun joulukuussa.

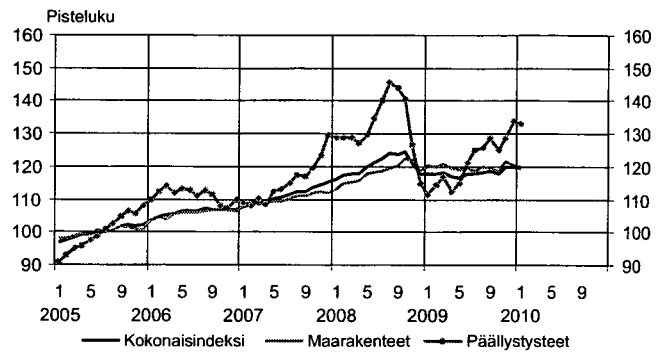
### Kuorma-autoliikenteen kustannukset nousivat vuodessa 2,7 prosenttia

Ammattimaisen kuorma-autoliikenteen kustannukset nousivat 2,7 prosenttia vuoden 2008 joulukuusta vuoden 2009 joulukuuhun. Keskiraskaiden ja raskaiden kuorma-autojen kustannukset nousivat 2,5 prosenttia ja pakettiautojen ja kevyiden kuorma-autojen kustannukset 3,2 prosenttia. Perävaunuyhdistelmien kustannukset nousivat 2,6 prosenttia.

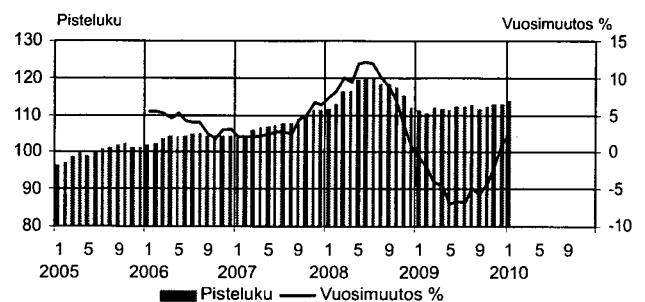
Kokonaisindeksin nousuun vaikuttivat etenkin palkkakustannusten ja polttoaineiden hintojen nousu. Nousua hillitsi erityisesti korkojen aleneminen vuoden aikana.

Vuosikeskiarvoilla mitaten oli kokonaisindeksissä laskua 3,4 prosenttia vuodesta 2008. Myös tämä indeksi laski tammikuusta marraskuuhun ja nousi joulukuussa.

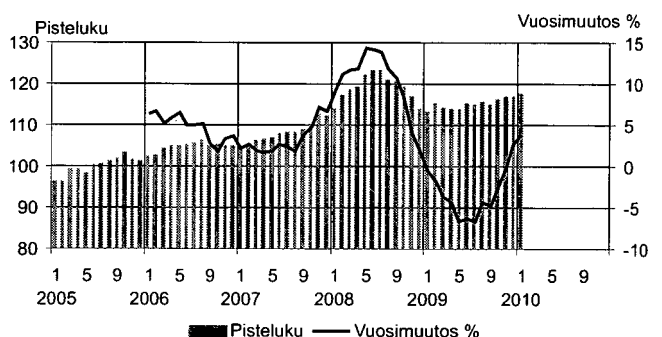
Maarakennuskustannusindeksi 2005=100



Maarakennusalan konekustannusindeksi 2005=100



Kuorma-autoliikenteen kustannusindeksi 2005=100, vuosimuutos %



Lähde: Tilastokeskus, Maarakennuskustannusindeksi, Maa- ja metsäalan konekustannusindeksi ja Kuorma-autoliikenteen kustannusindeksi

Tiedustelut: Maku ja Konekust. Toni Udd ja Kuormuri Anne Piistari (09) 17 341

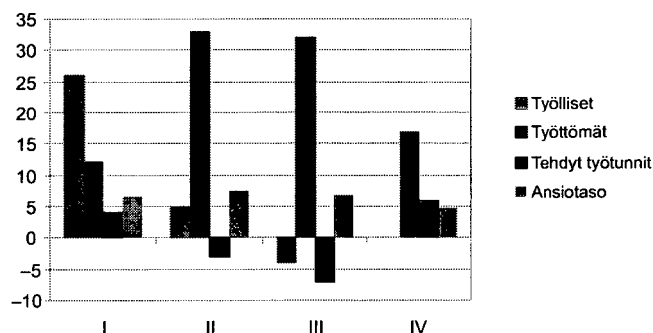
## Työllisten määrä maa- ja vesirakentamisessa lisääntyi vuonna 2009

Toimialaluokituksen TOL 2008 mukaisesti oli maa- ja vesirakentamisen toimialalla 23 000 työllistä työntekijää vuonna 2009. Määrä on 2 000 henkeä edellisvuotista suurempi. Työllisten maarakentajien määrän lisäys oli suurin vuoden ensimmäisellä neljänneksellä, jolloin työllisten määrä oli 26 prosenttia suurempi kuin vuoden 2008 alkukuukausina. Toisella neljänneksellä kasvu tasoittui 5 prosenttiin ja kolmannella neljänneksellä väki väheni 4 prosenttia. Loka-joulukuussa työllisten määrä oli vuoden 2008 tasolla. Tehtyjen työtuntien määrä vuonna 2009 oli 38,5 miljoonaa tuntia, missä on laskua edellisvuoteen verrattuna 2 prosenttia.

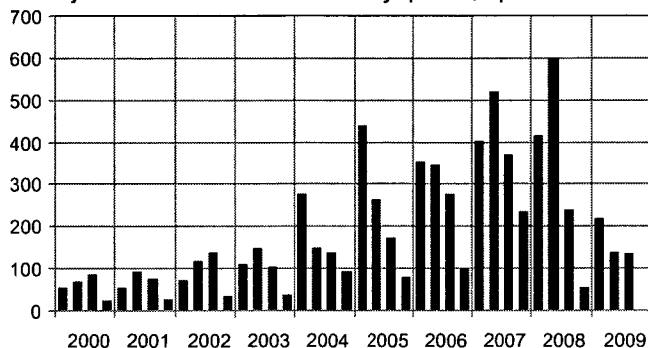
Työ- ja elinkeinoministeriöstä saatavat tiedot maa- ja vesirakennusalan työttömistä ja avoimista työpaikoista ovat TOL 2002 mukaisia eikä siis vertailukelpoisia edellä esitettyihin työllisten määriin. Tämän luokituksen mukaan työttömyys maa- ja vesirakennusalan puolella oli viime vuonna. Varsinkin kesäkautena työttömiä oli kolmannes enemmän kuin vuonna 2008. Koko vuoden keskiarvolla mitaten työttömiä oli 29 prosenttia edellisvuotista enemmän.

Maa- ja vesirakentamisen toimialan avointen työpaikkojen määrä vuonna 2009 vaihteli kuukausittain 30 ja 100 välillä. Vähennys vuoteen 2008 oli huomattava, sillä silloin avoimia työpaikkoja oli tarjolla esimerkiksi huhtikuussa 254. Romahdus tapahtui vuoden 2008 viimeisinä kuukausina eikä tarjonta elpynyt koko vuonna 2009.

Maa- ja vesirakennusalan työllisyys ja ansiotaso 2009, vuosimuutos %



Maa- ja vesirakennusalan avoimet työpaikat, kpl



## Maa- ja vesirakennusalan työllisyys ja ansiotaso

TK TOL 2008						TEM TOL 2002				Ansiotasoindeksi 2005=100	
Työlliset		Tehdyt työtunnit				Työttömät		Avoimet työpaikat		Pisteluku	Vuosi- muutos %
1 000 henkeä	Vuosi- muutos %	milj. t	Vuosi- muutos %	Työttömät henkeä	Vuosi- muutos %	nelj.k.a.	Vuosi- muutos %				
2008	k.a.	21		39,1		753	15	127	42	115,8	6,7
2009	k.a.	23	6	38,5	-2	850	13	147	16	123,2	6,4
2008	I	19		8,4		1 064	-7	416	4	112,6	5,3
	II	22		10,9		555	-10	600	16	115,1	6,9
	III	22		10,0		412	-12	239	-36	116,3	7,6
	IV	21		9,8		794	2	55	-77	119,2	7,1
2009	I	24	26	8,7	4	1 194	12	220	-47	120,1	6,6
	II	23	5	10,5	-3	735	33	139	-77	123,6	7,4
	III	22	-4	9,3	-7	545	32	136	-43	124,2	6,8
	IV	21	0	9,9	6	928	17	93	69	124,9	4,8

k.a. = keskiarvo

Lähde: Tilastokeskus, Työvoimatutkimus, Ansiotasoindeksi ja Työministeriö

Tiedustelut: TK Kalle Sinivuori ja Harri Nummila (09) 17 341 ja Työministeriö, Työnvälitystilasto 010 60 4001

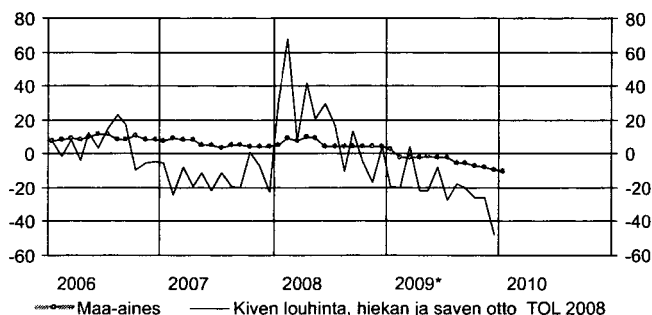


## Kiven louhinta, hiekan ja saven otto väheni 20 prosenttia vuonna 2009

Kiven louhinta, hiekan ja saven otto väheni viime vuonna 19,9 prosenttia vuodesta 2008. Vähennystä oli vuoden jokaisella neljänneksellä, eniten viimeisellä. Tällöin kiven louhinta, hiekan ja saven otto väheni 30 prosenttia edellisvuotisesta.

Rakennuskustannusindeksin maa-aineksen hinta laski viime vuonna keskimäärin 3,8 prosenttia vuodesta

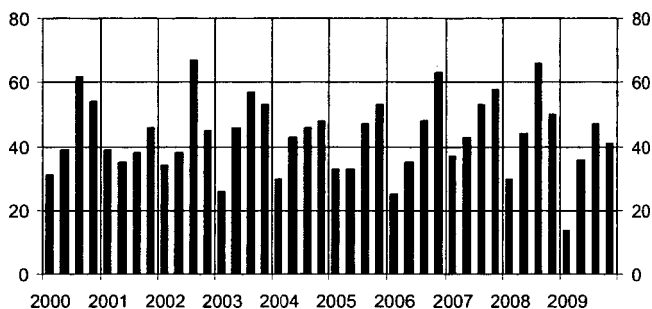
Kiven louhinta, hiekan ja saven otto TOL 2008 ja maa-aineksen hinta, vuosimuutos, %



2008. Hinnan laskuvauhti nopeutui vuoden loppua kohden niin, että loka-joulukuussa hinta laski 8 prosenttia.

Myös maa-aineksen kuljetus väheni vuonna 2009. Laskua vuoteen 2008 verrattuna oli 27 prosenttia. Suurin pudotus tapahtui heti vuoden 2009 ensimmäisellä neljänneksellä, jolloin kuljetetut määrät puolittuivat vuotta aiemmasta. Neljännellä neljänneksellä laskua oli 18 prosenttia vuoden 2008 vastaavasta kuljetusmäärästä.

Maa-aineksen kuljetus tavaramäärä, milj. tonnia



## Maa-ainekset

Teollisuustuotannon volyymi-indeksi				Rakennuskustannusindeksi		Maa-aineksen kuljetus						
Kiven louhinta, hiekan ja saven otto TOL 2008				Maa-aines		Tavaramäärä, milj. tonnia						
Vuosi	kk	Työpäiväkorjatut luvut	Trendi	Vuosimuutos %	Alkuperäiset luvut	Vuosimuutos %	Vuosi/nelj.	I	II	III	IV	I-IV
2005=100				2005=100								
2005		102,7		-2,8	100,0		1995	35	54	59	52	200
2006		107,7		4,9	108,7	8,7	1996	23	25	55	61	164
2007		107,4		-0,2	115,6	6,3	1997	23	34	55	54	166
2008		115,7		7,7	122,5	6,0	1998	33	45	55	45	177
2009*		82,0		-19,9	117,9	-3,8	1999	26	46	61	54	187
2008	1	112,9	104,9	30,4	118,9	5,5	2000	31	39	62	54	186
	2	95,4	106,4	67,5	125,9	9,4	2001	39	35	38	46	158
	3	80,6	106,1	7,4	124,4	7,3	2002	34	38	67	45	184
	4	116,9	106,7	42,0	127,0	10,1	2003	26	46	57	53	182
	5	127,2	106,6	20,2	126,2	9,5	2004	30	43	46	48	167
	6	133,2	104,8	29,8	119,8	4,1	2005	33	33	47	53	166
	7	94,3	102,1	16,2	119,6	4,3	2006	25	35	48	63	171
	8	90,0	99,5	-10,1	119,9	4,1	2007	37	43	53	58	192
	9	106,8	98,0	12,9	120,6	4,4	2008	30	44	66	50	189
	10	109,0	96,4	-4,3	122,1	4,4	2009	14	36	47	41	138
	11	110,5	94,7	-16,6	122,9	4,4						
	12	51,7	93,8	4,3	123,0	4,5						
2009	1	91,1	93,0	-19,3	122,5	3,0						
	2	76,5	92,3	-19,8	122,7	-2,5						
	3	83,8	90,9	4,0	121,9	-2,0						
	4	91,4	88,2	-21,8	124,5	-2,0						
	5	99,7	86,0	-21,6	124,2	-1,6						
	6	122,8	84,3	-7,8	116,8	-2,5						
	7	68,6	81,9	-27,3	116,9	-2,2						
	8	74,1	79,3	-17,6	113,2	-5,6						
	9	85,5	77,1	-19,9	114,2	-5,3						
	10	80,9	74,8	-25,8	113,8	-6,8						
	11	82,4	73,5	-25,4	112,7	-8,3						
	12	27,1	74,1	-47,6	111,2	-9,6						
2010	1				109,9	-10,3						

Lähde: Tilastokeskus, Teollisuustuotannon volyymi-indeksi ja Rakennuskustannusindeksi, Tieliikenteen tavarankuljetustilasto  
Tiedustelut: Kari Rautio, Sinikka Kanerva ja Sami Kanninen (09) 17 341

## Asuinrakentamiseen runsaasti lupia loppuvuodesta 2009

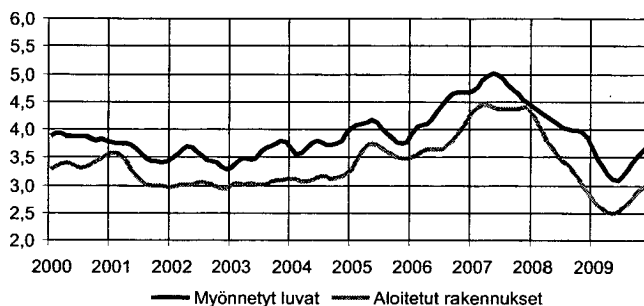
Asuinrakentamiseen myönnettiin runsaasti lupia loppuvuodesta 2009. Neljännellä neljänneksellä lupia myönnettiin kuutioilla mitaten 55 prosenttia edellisvuotista enemmän. Kaikkiaan rakennuslupia myönnettiin loka-joulukuussa 9,61 miljoonalle kuutiometrille, mikä on 8 prosenttia vähemmän kuin vuotta aiemmin.

Vuoden viimeisellä neljänneksellä aloitettiin rakennustöitä 7,5 miljoonan kuutiometrin verran. Tällä päästiin lähes vuoden 2008 tasolle, sillä vähennystä oli vain 3 prosenttia. Rakennuksia valmistui 8,52 miljoonan kuution verran, missä on pudotusta edelliseen vuoteen 38 prosenttia.

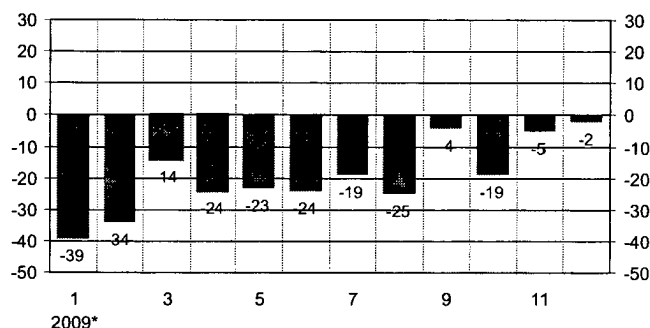
Koko vuoden 2009 ennakkotietojen mukaan oli myönnettyjen rakennuslupien kuutiomäärä 20 prosenttia pienempi kuin vuotta aiemmin. Asuinrakennusten kuutiomäärä väheni 10 prosenttia. Ainoana kuutiomäärältään kasvaneena ryhmänä olivat julkiset palvelurakennukset, joiden lupakuutiot lisääntyivät 20 prosenttia vuodesta 2008.

Vuonna 2009 aloitettiin rakennustöitä noin 31 miljoonan kuutiometrin verran. Laskua vuodesta 2008 oli 26 prosenttia. Aloitetun asuinrakennusten kuutiomäärä jäi 13 prosenttia edellisvuotista pienemmäksi vaikka vuoden viimeisellä neljänneksellä aloitetun asuinrakennusten kuutiomäärä kasvoi yli 70 prosenttia vuotta aiemmasta.

Myönnetty rakennusluvat ja aloitetut rakennukset, milj. m<sup>3</sup>, trendit



Myönnetty rakennusluvat, vuosimuutokset %



## Talonrakentaminen

Rakennuksen käyttötarkoitus	Myönnetty rakennusluvat			Aloitettut rakennukset		
	2009*	2008	08/09 %	2009*	2008	08/09 %
	milj. m <sup>3</sup>		1) 1)	milj. m <sup>3</sup>		
<b>Kaikki rakennukset</b>	40,15	50,55	-20	30,83	41,87	-26
Asuinrakennukset	10,52	11,74	-10	9,21	10,57	-13
Vapaa-ajan asuinrakennukset	1,20	1,46	-17	0,99	1,14	-13
Liike- ja toimistorakennukset	8,52	9,19	-7	5,56	8,52	-35
Liikenteen rakennukset	1,93	1,47	32	1,08	1,42	-24
Julkiset palvelurakennukset	3,64	3,06	20	2,95	3,08	-4
Teollisuus- ja varastorakennukset	8,11	16,31	-50	6,35	12,54	-49
Maatalousrakennukset	5,15	5,36	-2	3,44	3,54	-3
Muut rakennukset	3,00	3,42	-11	2,32	2,49	-7

1) Muutosprosentit on laskettu edellisen vuoden ennakkotietoihin vertaamalla.

Lähde: Tilastokeskus, Rakennus- ja asuntotuotanto

Tiedustelut: Paula Salminen (09) 17 341

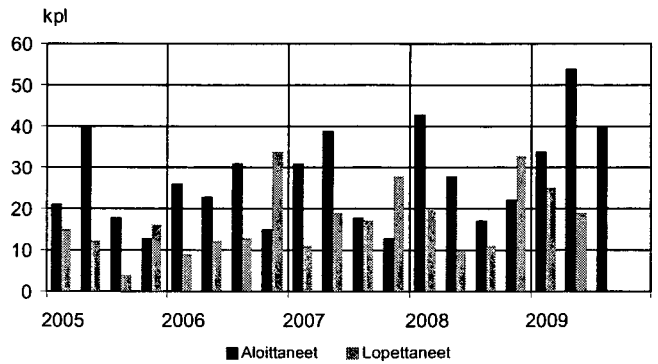
## Heinä-syyskuussa 40 uutta yritystä maa- ja vesirakentamisen toimialalle

Heinä-syyskuussa aloitti toimintansa 40 uutta yritystä maa- ja vesirakentamisen toimialalla. Tammi-syyskuun aikana on alalla aloittanut 128 yritystä. Määrä on lähes puolet suurempi kuin vuonna 2008 vastaavana aikana.

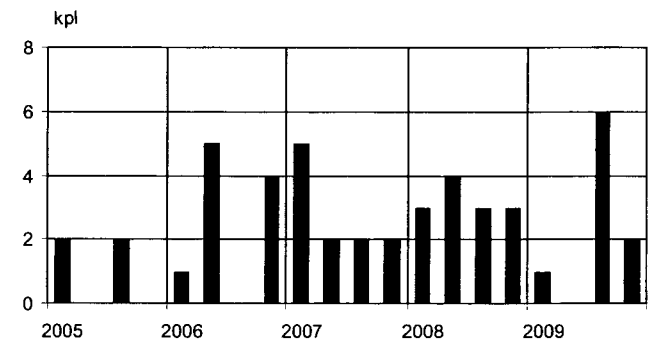
Maa- ja vesirakennusalan yrityksiä lopetti viime vuoden toisella neljänneksellä 19. Vuoden alkupuoliskolla on alalta poistunut yhteensä 44 yritystä. Vireille pantuja konkurssseja oli koko vuonna 9, joista 2 vuoden viimeisellä neljänneksellä. Konkurssissa on työttömiksi jäänyt koko vuonna lähes 250 henkeä, suurin osa loppuvuodesta.

Toimialan yritysten määrä kasvoi vuoden 2009 toisella neljänneksellä 4 prosenttia vuotta aiemmasta. Tällöin alalla toimi yhteensä 1 226 yritystä.

Maa- ja vesirakennusalan aloittaneet ja lopettaneet yritykset



Maa- ja vesirakennusalan vireille pannut konkurssit TOL 2008



## Maa- ja vesirakennusalan aloittaneet ja lopettaneet yritykset sekä vireille pannut konkurssit TOL 2008

Vuosi	Aloittaneet kpl <sup>1)</sup>	Vuosi-muutos %	Lopettaneet kpl <sup>1)</sup>	Vuosi-muutos %	Konkurssit kpl	Henkilöitä	Yrityskanta kpl	Vuosi-muutos %
2003	541	10	393	0	12	77	7 552	2
2004	598	11	426	8	7	63	7 793	3
2005	92		47		4	15	1 126	
2006	95	3	68	45	10	65	1 175	4
2007	101	6	75	10	11	64	1 207	3
2008	110	11	72	-4	13	39	1 244	3
2009					9	249		
2006	I 26	24	9	-40	1	1	1 107	5
	II 23	-43	12	0	5	15	1 120	4
	III 31	72	13	225	0	0	1 139	5
	IV 15	15	34	113	4	49	1 141	4
2007	I 31	19	11	22	5	17	1 139	3
	II 39	70	19	58	2	4	1 166	4
	III 18	-42	17	31	2	40	1 164	2
	IV 13	-13	28	-18	2	3	1 160	2
2008	I 43	39	20	82	3	9	1 171	3
	II 28	-28	10	-47	4	10	1 179	1
	III 17	-6	11	-35	3	10	1 187	2
	IV 22	69	33	18	3	10	1 196	3
2009	I 34	-21	25	25	1	4	1 197	2
	II 54	93	19	90	0	0	1 226	4
	III 40	135			6	23		
	IV				2	222		

Aloittamis- ja lopettamistieto on hallinnollinen. Yritys merkitään aloittaneeksi, kun yrityksestä tulee työnantaja tai kun se tulee arvonlisäverovelvolliseksi. Vastaavasti yritys katsotaan lopettaneeksi, kun se lakkaa toimimasta sekä työnantajana että arvonlisäverovelvollisena yksikkönä.

Lopettamistiedot täydentyvät neljännesvuosittain noin vuoden ja kolmen kuukauden ajan tilastointiajankohdan päättymisestä.

1) Aloittaneet ja lopettaneet yritykset -tilaston perusta muuttui toukokuussa 2007. Aiemmin tiedot johdettiin yritysrekisteriin merkittyjen aloitus- ja lopetustietojen pohjalta. Uudessa menetelmässä tiedot tuotetaan Verohallinnon rekisteritietojen pohjalta. Tämän lisäksi tilaston kohdejoukko on laajentunut. Tarkemmat tiedot muutoksesta tilaston kotisivulla [tilastokeskus.fi/til/aly](http://tilastokeskus.fi/til/aly). Uudet sarjat alkavat vuodesta 2001.

Lähde: Tilastokeskus, Yritystietopalvelu ja Oikeus

Tiedustelut: YTR Marketta Kaskirinne-Salo ja konkurssit Pekka Hänninen (09) 17 341

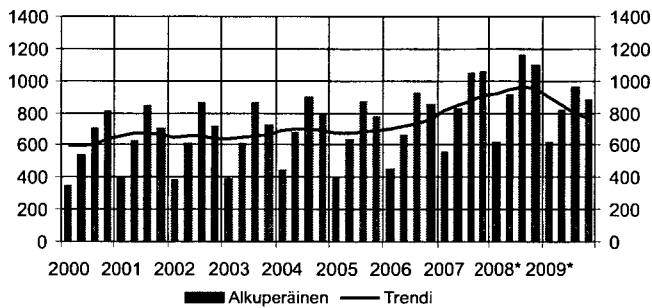
## Investoinnit maa- ja vesirakentamiseen vähenevät vuonna 2009

Kansantalouden tilinpidon laskelmien mukaan investoinnit maa- ja vesirakentamiseen vähenevät viime vuonna 13 prosenttia verrattuna vuoteen 2008. Investointien arvo oli 3,3 miljardia euroa, kun se vuonna 2008 oli 3,8 miljardia. Investointien lasku alkoi vuoden 2008 lopulla ja nopeutui vuoden 2009 loppua kohden. Neljännellä

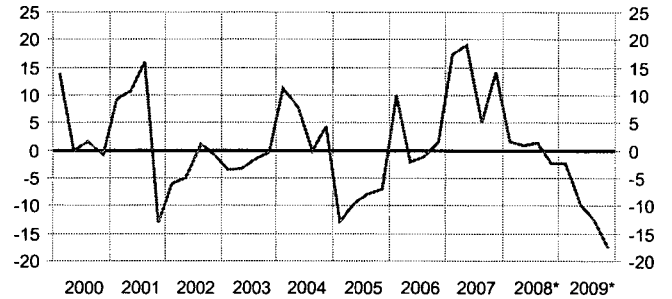
neljänneksellä investoinnit maa- ja vesirakentamiseen supistuivat 17,5 prosenttia vuotta aiemmasta.

Vuosina 2006-2008 maa- ja vesirakennusinvestointien osuus BKT:stä oli 2 prosenttia tai hieman enemmänkin, mutta viime vuonna osuus painui 1,9 prosenttiin. Myös osuus koko rakentamisen investoinneista väheni. Vuonna 2009 osuus oli 15,2 prosenttia kun se vuonna 2008 oli 17,1 prosenttia.

Maa- ja vesirakennusinvestoinnit, milj. euroa



Maa- ja vesirakennusinvestoinnit, vuosimuutos %



## Maa- ja vesirakennusinvestoinnit käyvin hinnoin, milj. euroa

Vuosi	Nelj.	Alkuperäinen sarja	Trendi	Vuosimuutos %	Maa- ja vesirakennusinvestointien osuus BKT:stä, %	Osuus koko rakentamisen investoinneista, %
2005		3 080		-2	1,9	16,6
2006		3 394		10	2,0	16,8
2007		3 751		11	2,1	16,1
2008*		3 802		15	2,0	17,1
2009*		3 292		-13	1,9	15,2
2005	I	397	676	-12,9	1,1	9,8
	II	641	674	-9,6	1,6	13,6
	III	878	680	-7,9	2,2	15,2
	IV	781	691	-7,0	1,9	13,5
2006	I	459	703	9,9	1,2	9,8
	II	665	714	-2,0	1,6	13,2
	III	924	731	-1,1	2,2	15,4
	IV	854	765	1,7	1,9	14,0
2007	I	557	812	17,4	1,3	10,5
	II	830	849	19,0	1,9	13,8
	III	1046	878	5,1	2,3	14,7
	IV	1057	906	14,1	2,2	15,2
2008*	I	618	923	1,6	1,4	10,3
	II	922	946	0,9	2,0	13,5
	III	1162	965	1,5	2,5	15,8
	IV	1100	950	-2,3	2,3	17,2
2009*	I	625	905	-2,2	1,5	12,0
	II	820	849	-9,6	1,9	14,8
	III	964	798	-12,7	2,3	16,7
	IV	883	767	-17,5	2,0	17,0

Tiedot ovat kansantalouden tilinpidosta, joka perustuu Euroopan tilinpitäjärjestelmään. Perusvuosi on 2000.

Lähde: Tilastokeskus, Kansantalouden tilinpito

Tiedustelut: Pasi Koikkalainen (09) 17 341

## Maa- ja vesirakennustoiminnan jalostusarvo 1,1 mrd euroa vuonna 2008

Maa- ja vesirakennustoiminnan jalostusarvo oli 1,1 miljardia euroa vuonna 2008. Kasvua vuodesta 2007 oli lähes 200 miljoonaa euroa, 22 prosenttia. Maa- vesirakentamisessa jalostusarvon kasvu oli selvästi pienempää kuin bruttoarvon kasvu, sillä bruttoarvo kasvoi 28,5 prosenttia vuotta aiemmasta.

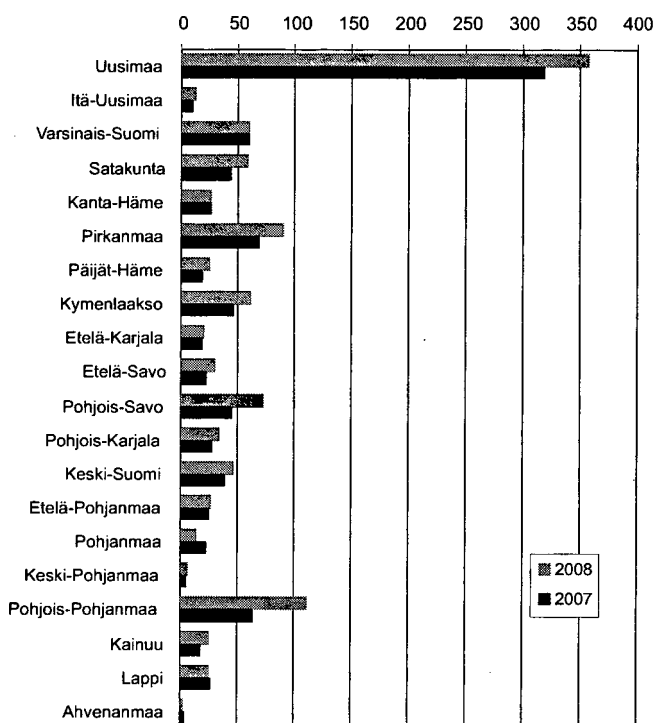
Bruttoarvo kasvoi noin 18 prosenttiyksikköä enemmän kuin rakentamisessa yhteensä.

Tuottavuus maa- ja vesirakentamisessa vuonna 2008 oli 66 400 euroa/henkilö eli keskimääräistä suurempaa, sillä koko rakentamisen tuottavuus oli 58 500 euroa/henkilö. Vuonna 2008 henkilöstön suhteellinen määrä lisääntyi rakentamisen toimialoista eniten maa- ja vesirakentamisessa, 5,6 prosenttia.

Maakunnittain tarkasteltuna jalostusarvo kasvoi eniten Pohjois-Pohjanmaalla. Kasvu oli voimakasta myös Pohjois-Savossa. Uudellamaalla ja muissa eteläisissä maakunnissa kasvu oli huomattavasti pienempää. Tuottavuus lisääntyi yli 20 prosentilla Itä-Uudellamaalla, Pohjois-Savossa ja Pohjois-Pohjanmaalla. Kanta-Hämeessä ja Pohjanmaalla se sen sijaan väheni jonkin verran.

Teollisuuden alue- ja toimialatilastossa siirryttiin toimialaluokitukseen TOL 2008.

Maa- ja vesirakennustoiminta maakunnittain 2007-2008, jalostusarvo milj. euroa



## Maa- ja vesirakennustoiminta alueittain 2008

	Toimipaikat		Henkilökunta		Jalostusarvo		Tuottavuus	
	ikm	Muutos ed. vuodesta %	yhteensä henkeä	Muutos ed. vuodesta %	milj.euroa	Muutos ed. vuodesta %	milj.euroa	Muutos ed. vuodesta %
<b>Koko maa</b>	<b>1 503</b>	<b>1</b>	<b>16 661</b>	<b>6</b>	<b>1 106</b>	<b>22</b>	<b>66,4</b>	<b>8,6</b>
<b>Manner-Suomi</b>	<b>1 496</b>	<b>1</b>	<b>16 607</b>	<b>6</b>	<b>1 103</b>	<b>22</b>	<b>66,4</b>	<b>8,7</b>
Uusimaa	277	9	5 042	5	357	12	70,8	4,3
Itä-Uusimaa	35	-8	122	-12	12	19	101,5	26,6
Varsinais-Suomi	136	-2	1 057	-2	60	0	56,6	1,5
Satakunta	79	1	890	21	58	35	65,6	6,5
Kanta-Häme	68	13	462	11	26	1	57,3	-5,8
Pirkanmaa	112	-3	1 514	10	90	31	59,7	9,3
Päijät-Häme	53	6	391	16	25	38	64,5	10,3
Kymenlaakso	55	-5	928	-6	62	33	66,5	19,7
Etelä-Karjala	46	12	411	10	21	9	49,9	-0,3
Etelä-Savo	56	-7	498	16	30	34	59,8	7,9
Pohjois-Savo	77	-1	934	12	73	61	77,8	23,8
Pohjois-Karjala	63	-3	547	1	34	26	62,4	12,3
Keski-Suomi	76	-3	766	11	46	18	60,2	3,7
Etelä-Pohjanmaa	65	-4	425	-7	27	8	62,6	8,7
Pohjanmaa	55	-13	268	-35	14	-38	53,6	-2,0
Keski-Pohjanmaa	18	6	82	-15	6	16	70,8	19,0
Pohjois-Pohjanmaa	120	10	1 503	21	112	76	74,4	23,4
Kainuu	37	-3	342	22	25	43	72,4	10,6
Lappi	67	-3	427	-13	25	-4	58,8	5,6
Ahvenanmaa	7	-30	54	-4	3	-5	57,2	-0,8

Jalostusarvo on käyttökate + henkilöstökulut - käyttöomaisuuden luovutusvoitot

Lähde: Tilastokeskus, Teollisuuden alue- ja toimialatilasto

Tiedustelut: Ville Tolkki (09) 17 341



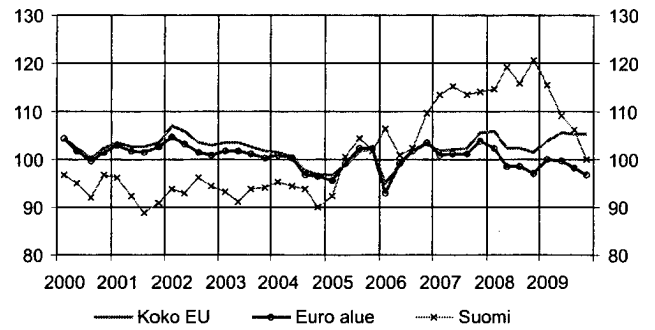
## EU:n maa- ja vesirakentaminen kasvoi vuonna 2009

Eurostatin mukaan maa- ja vesirakentamisen volyymi lisääntyi 1,9 prosenttia vuonna 2009. Maa- ja vesirakentaminen väheni vain vuodenvaihteen 2008-2009 molemmin puolin. Jo toisella neljänneksellä 2009 kasvua vuotta aiemmasta kertyi 3 prosenttia ja viimeisellä neljänneksellä hiukan enemmän, 3,8 prosenttia. Euroalueella maa- ja vesirakentaminen sen sijaan supistui loppuvuodesta ja koko vuotta tarkasteltaessa päädyttiin lähes vuoden 2008 tasolle.

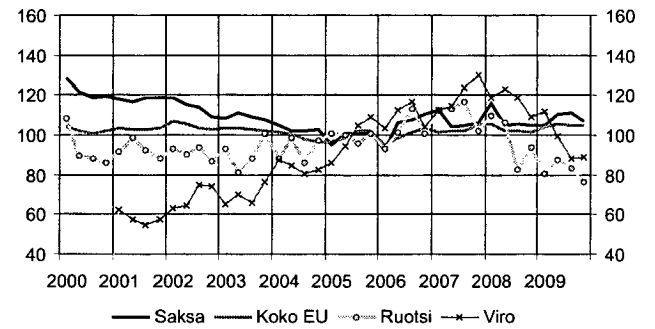
Maittain tarkasteltuna maa- ja vesirakentaminen lisääntyi 5 maassa vuonna 2009, eniten Puolassa yli 26 prosenttia. Saksassa maa- ja vesirakentaminen pysyi vuoden 2008 tasolla ja Ranskassa väheni 17 prosenttia. Iso-Britanniassa kasvua oli yli 7 prosenttia. Kaikissa pohjoismaissa maa- ja vesirakentaminen supistui yli 10 prosenttia, eniten Suomessa lähes 30 prosenttia vuodesta 2008. Myös Virossa laskua oli reilut 17 prosenttia vuotta aiemmasta.

Vuoden 2009 viimeisellä neljänneksellä maa- ja vesirakentaminen lisääntyi mm. Tsekin Tasavallassa, Espanjassa, Puolassa ja Iso-Britanniassa. Voimakasta laskua oli varsinkin Baltian maissa. Liettuassa maa- ja vesirakentaminen putosi alle puoleen vuoden 2008 neljänteen neljännekseen verrattuna.

Maa- ja vesirakentamisen volyymi-indeksi 2005=100



Maa- ja vesirakentamisen volyymi-indeksi 2005=100



## Maa- ja vesirakentamisen volyymi-indeksi 2005=100

Vuosi	Nelj.	Kausitasoitettut sarjat							
		Koko EU	EURO-alue	Saksa	Espanja	Ranska	Ruotsi	Viro	Suomi
2003	I	103,4	101,7	108,4	84,6	97,4	93,2	65,2	93,3
	II	103,6	101,8	111,0	83,3	97,1	81,2	70,1	91,2
	III	102,6	101,1	108,8	81,9	99,2	88,4	65,7	93,9
	IV	101,8	100,4	107,6	82,3	98,7	100,4	76,4	94,2
2004	I	101,4	100,8	104,8	87,9	98,9	88,1	87,1	95,2
	II	100,7	100,2	102,1	85,8	99,0	98,8	84,4	94,4
	III	97,6	96,8	101,9	80,2	97,7	86,2	80,3	93,9
	IV	96,7	96,6	102,5	79,9	97,8	97,0	82,5	90,1
2005	I	96,8	95,6	95,4	93,2	99,1	101,0	86,4	92,3
	II	98,9	99,2	100,4	96,0	99,2	99,9	94,3	100,7
	III	101,8	102,5	100,9	102,9	100,7	95,6	104,6	104,5
	IV	101,9	102,3	101,1	102,2	100,5	100,5	109,0	101,7
2006	I	95,0	93,0	92,3	78,5	101,0	92,8	103,7	106,6
	II	98,7	99,0	106,6	83,7	103,8	101,1	112,7	101,0
	III	101,7	101,8	107,8	89,3	104,2	113,0	116,5	102,3
	IV	103,2	103,6	110,4	85,9	107,0	100,7	104,5	109,6
2007	I	101,6	100,9	112,8	79,1	106,5	112,7	112,9	113,5
	II	102,0	101,3	104,5	87,3	106,8	113,6	114,8	115,2
	III	102,3	101,2	105,1	82,4	107,4	116,5	123,6	113,5
	IV	105,7	103,8	106,0	84,0	108,2	102,3	130,0	114,2
2008	I	105,8	102,5	116,3	73,9	108,1	110,1	118,8	114,6
	II	102,4	98,4	104,9	68,4	105,2	106,2	122,7	119,2
	III	102,2	98,5	105,5	68,4	103,6	82,3	118,7	116,0
	IV	101,3	97,0	105,2	68,4	99,7	94,0	109,4	120,6
2009	I	103,8	99,9	105,1	85,7	97,2	80,5	111,7	115,6
	II	105,5	99,8	110,2	79,6	95,7	87,5	99,1	109,0
	III	105,2	98,3	110,9	78,9	93,2	83,4	87,9	106,2
	IV	105,2	96,7	106,9	82,2	91,0	76,3	89,1	100,0

Lähde: Eurostat

## Maa- ja vesirakennusyritysten kannattavuus heikkeni vuonna 2008

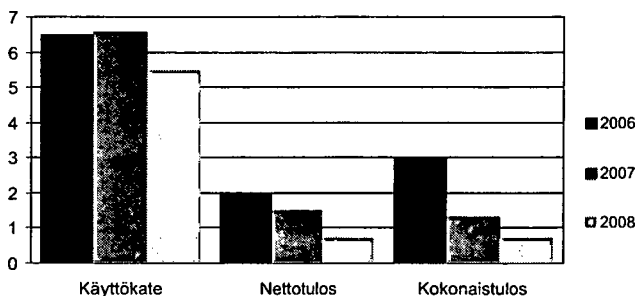
Vuoden 2008 tilinpäätöstilastossa on siirrytty käyttämään TOL 2008 -toimialaluokitusta. Uuden toimialaluokituksen TOL 2008 mukaan rakentamisen liikevaihdosta maa- ja vesirakentamisen osuus on vain 13 prosenttia kun TOL 2002 mukaan oli 25 prosenttia.

Maa- ja vesirakentamisen liikevaihto kasvoi 743 miljoonaa euroa vuodesta 2007, sillä talouden suhdanteiden heikkeneminen loppuvuodesta 2008 ei vaikuttanut maa- ja vesirakentamiseen yhtä nopeasti kuin talonrakentamiseen. Myös henkilöstön määrä lisääntyi 2 300 hengellä.

Rakentamisen alatoimialoista kannattavuuden tunnusluvut heikkenivät eniten maa- ja vesirakentamisessa, jossa käyttökateprosentti heikkeni 1,1 prosenttiyksikköä, nettotulos 0,8 ja kokonaistulos 0,6 prosenttiyksikköä. Käyttökate kertyi 200 miljoonaa euroa eli 5,5 prosenttia tuotoista. Omavaraisuusaste putosi edellisen vuo-

den 33,5 prosentista 25 prosenttiin ja kokonaisvelkojen osuus liikevaihdosta kasvoi lähes 5 prosenttia.

Maa- ja vesirakennusyritysten kannattavuus, prosenttia liikevoiminnan tuotoista



### Maa- ja vesirakennusyritysten tilinpäätöstilasto 2008

#### TUNNUSLUKUJA

<b>Yritysten lukumäärä</b>	<b>1 027</b>	<b>Kannattavuus</b>	
<b>Liiketoiminnan laajuus</b>		Käyttökate-%	5,5
Liiketoiminnan tuotot yhteensä, 1000 euroa	3 627 869	Rahoitustulos-%	3,8
Jalostusarvo, 1000 euroa	1 095 712	Nettotulos-%	0,7
Henkilöstön lkm	18 106	Kokonaistulos-%	0,7
Aineelliset nettoinvestoinnit, 1000 euroa	249 125	Sijoitetun pääoman tuotto-%	4,1
Tehokkuus		Rahoitus	
Liikevaihto / henkilöstö, 1000 euroa	199	Omavaraisuusaste, %	25,0
Jalostusarvo / henkilöstökulut	1,2	Kokonaisvelat/liikevaihto, %	54,5

#### TULOSLASKELMA

##### TULOKSEN MUODOSTUMINEN

<b>Liikevaihto</b>	<b>3 609 715</b>
Liiketoiminnan muut tuotot (pl. käyttäom. myyntivoitot)	18 154
Liiketoiminnan tuotot yhteensä	3 627 869
Aine- ja tarvikkeikäyttö	-950 138
Ulkopuoliset palvelut	-1 261 476
Henkilöstökulut	-885 879
Laskennallinen palkkakorjaus	-9 938
Liiketoiminnan muut kulut	-519 796
Valmisteverastojen lisäys/vähennys, +/-	199 253
Käyttökate	199 895
Poistot ja arvonalentumiset	-114 205
Liiketulos	85 689
Rahoitustuotot	31 493
Rahoituskulut	-63 461
Verot	-30 046

<b>Nettotulos</b>	<b>23 675</b>
Satunnaiset tuotot	47 746
Satunnaiset kulut	-46 568
Käyttöomaisuuden myyntivoitot ja fuusiovoitot	7 304
Käyttöomaisuuden myyntitappiot ja fuusiotappiot	-5 061
Kokonaistulos	27 096
Tilinpäätössiirrot yhteensä	-1 228
Laskennallinen palkkakorjaus, palautus	9 938
Tilikauden tulos	35 810
Rahoitustulos	137 880
Korkotuotot yhteensä	13 757
Korkokulut yhteensä	-56 398
Maksetut konserniavustukset	34 872
Saadut konserniavustukset	36 343

#### TASEET

##### VASTAAVAA

Pysyvät vastaavat yhteensä	1 434 647
Vaihto-omaisuus yhteensä	568 775
Rahoitusomaisuus yhteensä	1 105 512
Vaihtuvat vastaavat yhteensä	1 674 288
Vastaavaa yhteensä	3 108 935

##### VASTATTAVAA

Oma pääoma yhteensä	625 979
Tilinpäätössiirtojen kertymä yhteensä	28 958
Pakolliset varaukset yhteensä	45 696
Vieras pääoma yhteensä	2 408 301
Vastattavaa yhteensä	3 108 935
Pääomalaina	126 239

Lähde: Tilastokeskus, Tilinpäätöstilasto  
Tiedustelut: Seija Kolehmainen (09) 17 341



Port Payé  
Finlande  
126676  
Itella Oyj

ECONOMY

Rakentaminen 2010  
Byggandet  
Construction

**Myynti:**

Tilastokeskus,  
markkinointipalvelut  
PL 4C  
00022 TILASTOKESKUS  
Puh. (09) 1734 2011  
Faksi (09) 1734 2500  
myynti@tilastokeskus.fi  
www.tilastokeskus.fi

**Käyntiosoite:**

Työpajankatu 13  
00580 Helsinki

ISSN 1795-4541 (pdf)  
ISSN 1456-8152 (print)

Tuotenumero 3192 (pdf)  
Tuotenumero 3191 (print)