

F13.3

 Tilastokeskus
Statistikcentralen
Statistics Finland

21-12-2009
Räjäntäminen 2009

Maa- ja vesirakentamisen suhdanteet

4/2009

TILASTOKIRJASTO



136 017 3514

Maa- ja vesirakentamisen suhdanteet III neljännes 2009

Maa- ja vesirakennusalan yritykset

Maa- ja vesirakennusyritysten liikevaihto

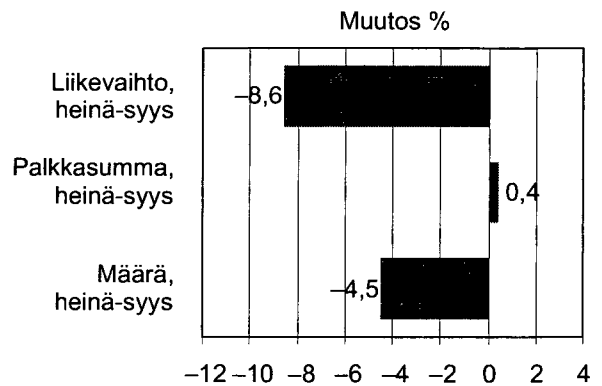
heinä-syyskuu -8,6 %
tammi-syyskuu -7,9 %

Maa- ja vesirakennusyritysten palkkasumma

heinä-syyskuu +0,4 %
tammi-syyskuu -0,7 %

Maa- ja vesirakennusyritysten määraindeksi

heinä-syyskuu -4,5 %
tammi-syyskuu -5,6 %



Maa- ja vesirakentamisen kustannukset

Maarakennuskustannusindeksi

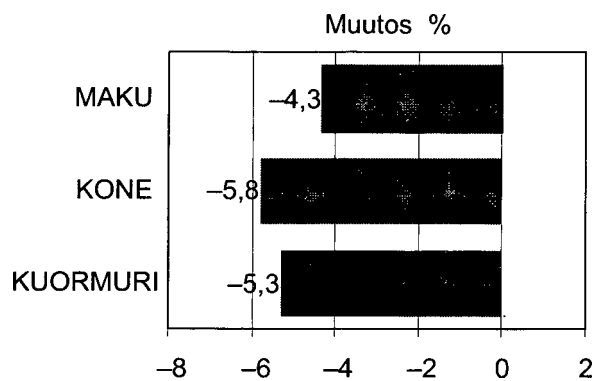
heinä-syyskuu -4,3 %
tammi-syyskuu -1,9 %

Maarakennusalan konekustannusindeksi

heinä-syyskuu -5,8 %
tammi-syyskuu -4,7 %

Kuorma-autoliikenteen kustannusindeksi

heinä-syyskuu -5,3 %
tammi-syyskuu -4,4 %



Maa- ja vesirakennusalan työllisyys

Työlliset (TOL 2008)

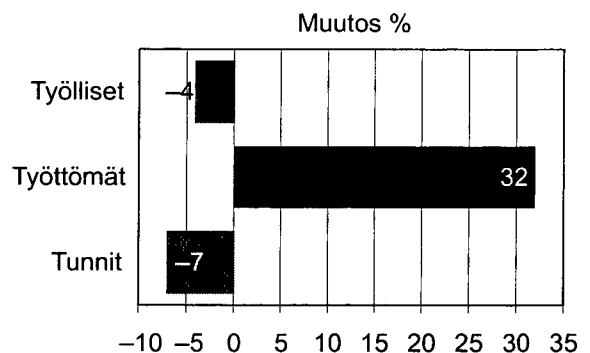
heinä-syyskuu -4,0 %
tammi-syyskuu +11,0 %

Työttömät (TOL 2002)

heinä-syyskuu +32,0 %
tammi-syyskuu +32,5 %

Tehdyt työtunnit (TOL 2008)

heinä-syyskuu -7,0 %
tammi-syyskuu -2,7 %



Maa- ja vesirakennusalan tilanne heikkeni kolmannella neljänneksellä

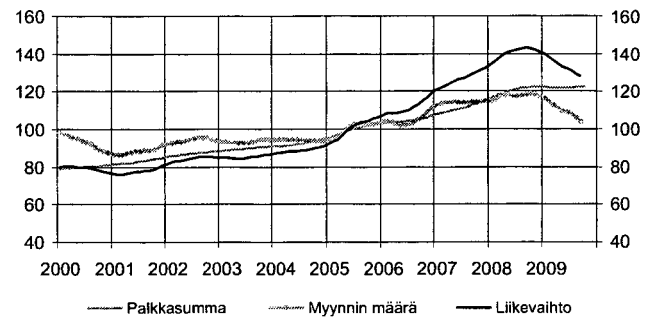
Maa- ja vesirakennusyritysten liikevaihto supistui kolmannella neljänneksellä

Maa- ja vesirakennusyritysten liikevaihto supistui kolmannella neljänneksellä 8,6 prosenttia vuotta aiemmas- ta. Lasku hieman loiveni toisesta neljänneksestä, jolloin miinusta oli 11,3 prosenttia. Liikevaihdon supistuminen on nyt jatkunut koko kuluvan vuoden ajan. Tammi-syys- kuun aikana liikevaihto on vähentynyt 7,9 prosenttia.

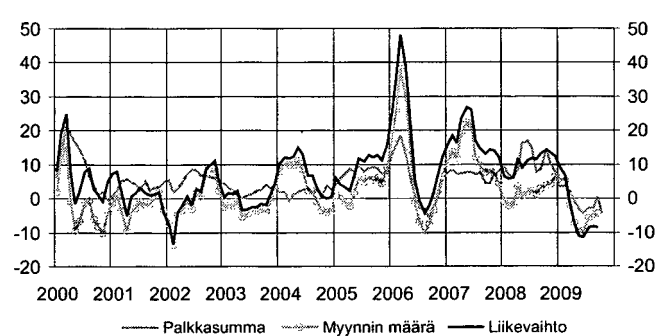
Maa- ja vesirakentamisen arvioidaan kuluvan vuoden vähenemisen jälkeen pysyvän ensi vuonna tämän vuoden tasolla eli lasku pysähtyi. Uusia tie- ja ratahankkeita aloi- tetaan, mutta toisaalta kuntien verotulojen väheneminen johtaa kuntien maa- ja vesirakennusinvestointien supistu- miseen. Ne ovat kuluvan vuoden tammi-syyskuun aikana vähentyneet jo reilut 6 prosenttia vuodesta 2008.

Kuluvan vuoden kolmannella neljänneksellä maa- ja vesirakennusyrityksistä kuitenkin puolet kasvatti liike- vaihtoaan. Lisäystä toiseen neljännekseen verrattuna oli 6 prosenttiyksikköä. Liikevaihtoaan kasvattaneissa yri- tyksissä 41 prosentissa liikevaihto kasvoi yli 15 prosent- tia. Vähiten liikevaihto supistui suurissa yli 250 hengen yrityksissä.

Maa- ja vesirakentamisen kuukausikuvaajat, trendit



Maa- ja vesirakentamisen kuukausikuvaajien vuosimuutokset, %



Maa- ja vesirakentamisen kuukausikuvaajat TOL 2008

Vuosi	kk	Maa- ja vesirakennusyritysten liikevaihtoindeksi 2005=100				palkkasummaindeksi 2005=100				myynnin määraindeksi 2005=100			
		Alkupe- räinen	Kausi- tasoitettu	Trendi	Vuosi- muutos % ¹⁾	Alkupe- räinen	Kausi- tasoitettu	Trendi	Vuosi- muutos % ¹⁾	Alkupe- räinen	Kausi- tasoitettu	Trendi	Vuosi- muutos % ¹⁾
2005		100,0	100,0	100,2	12,1	100,0	99,9	99,8	8,5	99,5	99,8	100,1	5,8
2006		110,2	111,5	111,4	10,2	103,6	104,8	104,7	3,6	103,7	104,8	104,8	4,2
2007		128,0	126,8	126,8	16,1	110,6	111,0	111,1	6,8	114,6	114,1	114,0	10,6
2008*		142,5	140,5	140,3	11,3	121,8	122,3	119,7	10,1	118,0	117,5	117,4	2,9
2008	1	82,0	130,8	134,0	6,5	95,9	114,9	116,3	9,2	70,7	109,5	114,7	-0,8
	2	98,7	137,3	135,9	5,6	108,4	118,1	117,3	6,7	84,2	118,5	115,8	-2,0
	3	87,8	136,5	137,8	6,1	107,0	119,1	118,3	6,5	74,6	115,5	117,0	-1,7
	4	122,8	141,9	139,6	12,0	105,7	119,9	119,2	8,3	104,1	121,5	117,9	3,6
	5	131,5	142,8	140,9	8,9	133,0	137,0	119,9	16,1	109,5	120,9	118,1	0,5
	6	158,9	140,8	141,6	11,1	143,3	122,0	120,6	17,1	131,1	115,7	117,6	2,1
	7	146,5	140,6	142,3	12,0	138,9	120,6	121,1	14,6	119,7	114,4	117,5	2,4
	8	167,9	144,9	142,8	11,3	132,6	122,5	121,6	7,8	135,3	118,7	117,8	1,4
	9	182,9	143,0	143,0	13,2	120,5	120,7	122,1	8,8	147,6	115,3	118,3	2,8
	10	183,3	144,2	142,7	14,3	135,5	127,4	122,4	14,3	147,2	123,9	118,8	3,8
	11	156,4	141,1	141,9	13,3	124,4	120,9	122,4	10,0	128,8	118,8	118,5	4,2
	12	191,3	142,3	140,9	12,6	116,1	122,2	122,3	8,1	162,6	119,2	117,6	6,4
2009	1	86,7	140,0	139,5	9,4	107,0	123,6	122,2	3,6	73,5	118,0	116,3	5,7
	2	92,2	136,8	137,9	6,9	105,8	121,3	122,0	3,5	78,4	112,7	114,5	5,3
	3	86,5	137,2	136,3	-1,2	105,8	120,4	121,9	2,3	73,2	113,8	112,8	-1,9
	4	107,4	132,9	134,6	-7,5	106,8	122,2	122,0	-0,8	91,9	109,0	111,1	-7,4
	5	110,2	131,6	133,1	-11,1	121,7	123,6	122,0	-3,3	94,5	108,1	109,8	-9,9
	6	148,7	132,5	131,9	-11,3	136,9	120,7	122,0	-4,3	126,1	109,7	108,8	-9,3
	7	140,5	132,1	130,6	-8,6	144,7	122,0	122,0	-2,9	119,3	110,1	107,6	-5,7
	8	144,4	127,0	129,2	-8,4	121,3	121,1	122,2	-2,9	122,0	104,8	105,9	-4,8
	9	169,5	128,6	127,9	-8,6	127,3	123,7	122,4	0,4	143,0	107,7	103,8	-4,5
	10					123,4	120,5	122,6	-4,3				

1) muutos on alkuperäisen sarjan kolmen viimeisimmän kuukauden keskiarvon muutos edellisen vuoden vastaavasta ajanjaksosta.

Maa- ja vesirakennusyritysten maksama palkkasumma kasvoi lievästi kolmannella neljänneksellä

Maa- ja vesirakennusyritysten maksama palkkasumma kasvoi 0,4 prosenttia heinä-syyskuussa verrattuna edellisvuoden vastaavaan aikaan. Palkkasumma kasvoi ensimmäisellä neljänneksellä 2,3 prosenttia, supistui toisella 4,3 prosenttia ja nyt kolmannella oli siis vuoden 2008 tasolla. Lokakuussa palkkasumma kuitenkin taas supistui 8,9 prosenttia vuoden 2008 lokakuusta.

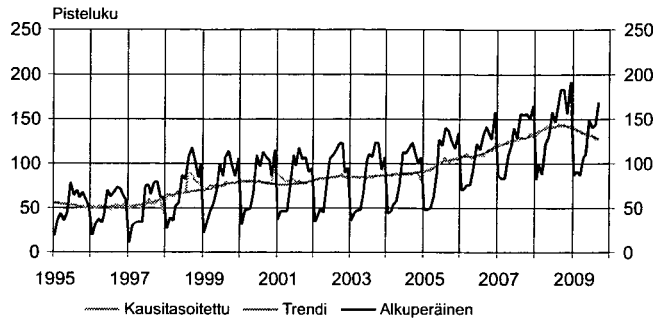
Toimialan ansiotaso on noussut kuluvan vuoden aikana reippaasti yli 6 prosenttia vuotta aiemmasta tosin hidastumista on tapahtunut neljännes neljännekseltä. Maa- ja vesirakennusalan työllisyys on pysynyt kohtalaisen hyvänä, sillä työllisten määrä kasvoi ensimmäisellä ja toisella neljänneksellä ja kääntyi laskuun vasta heinä-syyskuussa. Tällöin laskua edelliseen vuoteen oli 4 prosenttia. Tehtyjen työtuntien määrä alkoi laskea jo toisella neljänneksellä.

Maa- ja vesirakennusyritysten myynnin määrä supistui kolmannella neljänneksellä

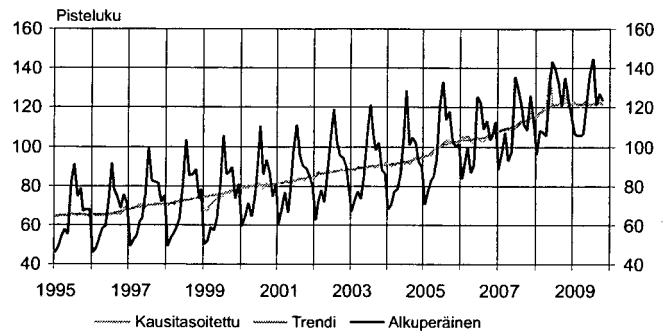
Maa- ja vesirakennusyritysten myynnin määrä supistui 4,5 prosenttia kolmannella neljänneksellä. Laskuvauhti hidastui puoleen toisesta neljänneksestä, jolloin se oli voimakaimmillaan. Myynnin määrä lasketaan poistamalla liikevaihdosta kustannusten muutosten vaikutukset.

Infra-alan kustannukset ovat tammi-syyskuun aikana laskeneet polttoaineiden, energian ja bitumin halpenemisen myötä. Myös korot ovat laskeneet voimakkaasti. Toisaalta kustannusten laskua ovat hillinneet kohonneet työvoimakustannukset.

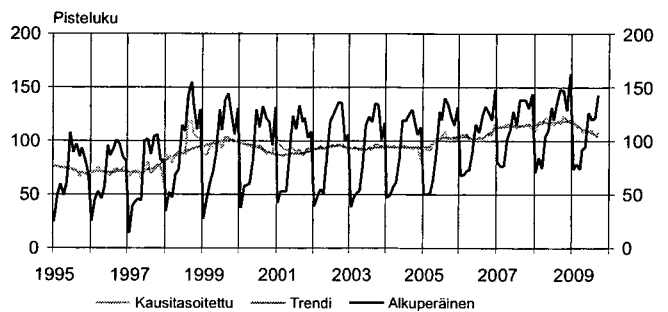
Maa- ja vesirakennusyritysten liikevaihtoindeksi 2005=100



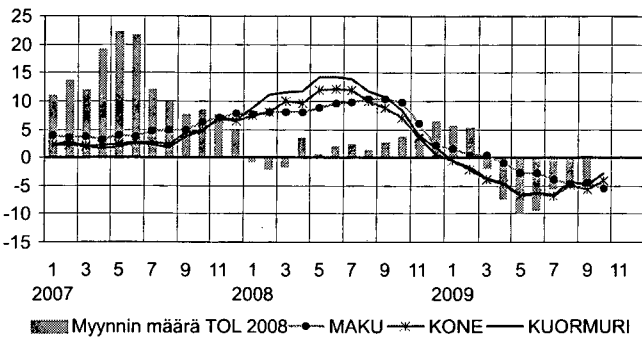
Maa- ja vesirakennusyritysten palkkasummaindeksi 2005=100



Maa- ja vesirakennusyritysten myynnin määraindeksi 2005=100



Maa- ja vesirakennusyritysten myynnin määrän ja kustannusten vuosimuutokset, %



Lähde: Tilastokeskus, Teollisuus ja rakentaminen
Tiedustelut: Merja Järvinen (09) 17 341

Maarakennusalan kustannukset edelleen laskeneet

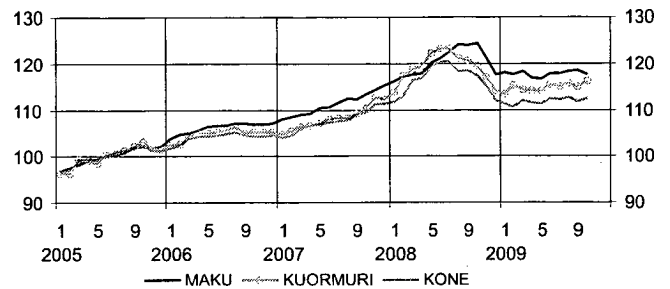
Maarakennusalan kustannukset laskivat kolmannella neljänneksellä keskimäärin 4,3 prosenttia vuotta aiemmasta. Lasku jatkui myös lokakuussa, jolloin laskua vuoden 2008 lokakuuhun verrattuna oli 5,5 prosenttia. Varsinkin päällysteiden hinnat ovat laskeneet voimakkaasti bitumin hinnan 25 prosentin alenemisen myötä.

Maarakennusalan konekustannukset laskivat kolmannella neljänneksellä 5,8 prosenttia edellisvuodesta. Kustannusten halpeneminen on jatkunut koko kuluvan vuoden. Laskua tammi-syyskuussa oli keskimäärin 4,7 prosenttia vuoden 2008 vastaavasta ajasta. Lokakuussa lasku hieman löiveni ollen 4,1 prosenttia.

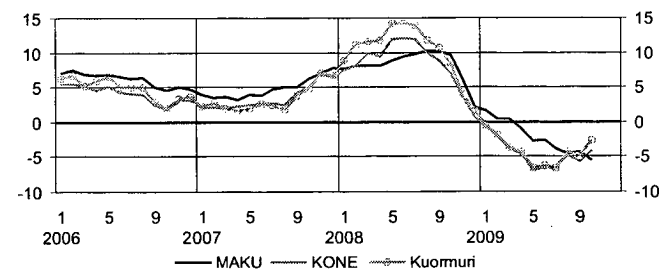
Kuorma-autoliikenteen kustannusindeksissä laskua edellisvuoteen oli heinä-syyskuussa 5,3 prosenttia. Lokakuussa laskua oli kuitenkin enää vain 2,7 prosenttia.

Maa- ja vesirakennusalan ansiotaso on noussut kuluvana vuonna yli 6 prosenttia, mikä osaltaan on nostanut toimialan kustannuksia. Myös tehdyn työtunnin kustannukset koko rakennusosalalla nousivat reilut 6 prosenttia heinä-syyskuussa.

Kustannusindeksit, pisteluvut



Maa-rakennusalan kustannusindeksit, vuosimuutos %



Maa- ja vesirakennusalan kustannusindeksit

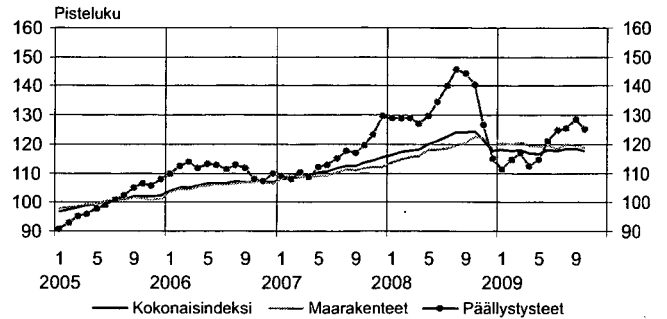
Vuosi	kk	Maarakennuskustannusindeksi MAKU 2005=100		Maarakennusalan konekustannusindeksi KONE 2005=100		Kuorma-autoliikenteen kustannusindeksi KUORMURI 2005=100	
		Kokonaisindeksi	Vuosimuutos %	Kokonaisindeksi	Vuosimuutos %	Kokonaisindeksi	Vuosimuutos %
2005		100,0		100,0		100,0	
2006		106,1	6,1	104,1	4,1	104,8	4,8
2007		111,3	4,8	107,6	3,4	108,2	3,3
2008		120,4	8,2	116,7	8,4	105,1	3,6
2007	7	111,6	4,7	107,6	2,7	108,2	2,4
	8	112,5	5,0	107,7	2,4	108,2	1,8
	9	112,3	5,0	108,9	4,3	109,1	3,8
	10	113,5	6,3	109,5	5,0	110,3	4,8
	11	114,4	7,1	111,4	6,8	112,6	7,1
	12	115,3	7,8	111,2	6,4	112,2	6,7
2008	1	116,1	7,6	111,8	7,5	113,9	8,8
	2	117,2	8,1	113,0	8,1	117,4	11,2
	3	117,7	8,1	116,5	10,0	118,7	11,6
	4	117,9	8,1	116,8	9,5	119,4	11,8
	5	120,1	8,8	119,5	12,0	122,3	14,3
	6	121,2	9,5	120,4	12,1	123,2	14,2
	7	122,4	9,8	120,4	11,9	123,2	13,9
	8	124,1	10,3	118,4	10,0	121,0	11,8
	9	123,9	10,3	118,6	8,8	120,7	10,7
	10	124,5	9,7	117,3	7,1	119,5	8,4
	11	121,4	6,1	115,3	3,5	117,1	4,0
	12	117,7	2,1	111,9	0,7	114,1	1,7
2009	1	118,0	1,6	111,2	-0,6	113,4	-0,5
	2	117,7	0,4	110,5	-2,2	115,2	-1,8
	3	118,2	0,4	112,0	-3,9	114,3	-3,7
	4	116,9	-0,9	111,5	-4,6	114,1	-4,4
	5	116,6	-2,8	111,3	-6,9	114,1	-6,7
	6	117,9	-2,7	112,5	-6,5	115,5	-6,3
	7	117,8	-3,8	112,2	-6,8	115,0	-6,7
	8	118,3	-4,7	112,7	-4,8	115,7	-4,3
	9	118,5	-4,4	111,8	-5,7	115,0	-4,8
	10	117,7	-5,5	112,4	-4,1	116,3	-2,7

Maarakennusalan kustannukset laskivat vuodessa 4,4 prosenttia

Maarakennusalan kustannukset laskivat 4,4 prosenttia vuoden 2008 syyskuusta vuoden 2009 syyskuuhun. Kustannusten vuosimuutos vaihteli osaindeksittäin päällysteiden -10,7 prosentista maarakenteiden -0,7 prosenttiin.

Kokonaisindeksin laskuun vaikuttivat erityisesti bitumi- ja muovituotteiden, metallituotteiden sekä polttoaineiden ja energian halpeneminen ja korkojen lasku. Kustannusten laskua hillitsi etenkin työvoimakustannusten kasvu.

Maarakennuskustannusindeksi 2005=100

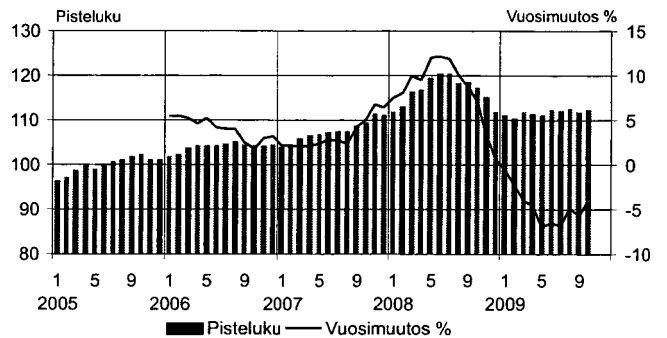


Maarakennusalan konekustannukset laskivat vuodessa 5,7 prosenttia

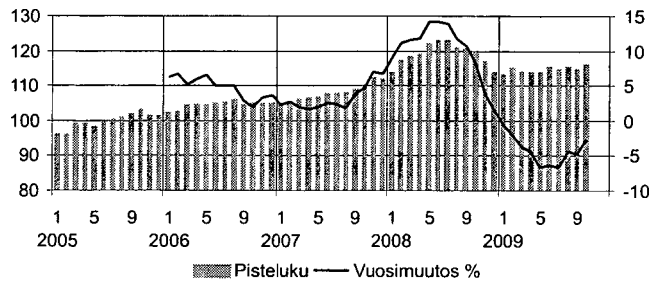
Maarakennusalan konekustannukset laskivat 5,7 prosenttia vuoden 2008 syyskuusta vuoden 2009 syyskuuhun. Hoito- ja kunnossapitokoneiden kustannukset laskivat 4,6 prosenttia ja perinteisten maarakennuskoneiden kustannukset 6,3 prosenttia. Ajoneuvonostureiden kustannukset laskivat 11,0 prosenttia.

Kustannusten laskuun vaikuttivat erityisesti polttoaineiden hintojen noin 31 prosentin aleneminen sekä korkojen lasku.

Maarakennusalan konekustannusindeksi 2005=100



Kuorma-autoliikenteen kustannusindeksi 2005=100, vuosimuutos %



Ammattimaisen kuorma-autoliikenteen kustannukset laskivat 4,8 prosenttia vuoden 2008 syyskuusta vuoden 2009 syyskuuhun. Keskiraskaiden ja raskaiden kuorma-autojen kustannukset laskivat 3,1 prosenttia ja perävaunuyhdistelmien 5,9 prosenttia. Pakettiautojen ja kevyiden kuorma-autojen kustannukset laskivat 0,5 prosenttia.

Kokonaisindeksin laskuun vaikuttivat polttoaineiden hintojen noin 22 prosentin lasku sekä korkojen aleneminen. Laskua hillitsi palkkakustannusten nousu vuoden aikana.

Lähde: Tilastokeskus, Maarakennuskustannusindeksi, Maa- ja metsäalan konekustannusindeksi ja Kuorma-autoliikenteen kustannusindeksi

Tiedustelut: Maku ja Konekust. Toni Udd ja Kuormuri Anne Piistari (09) 17 341

Maa- ja vesirakennusosalalla kolmannes enemmän työttömiä kuin viime vuonna

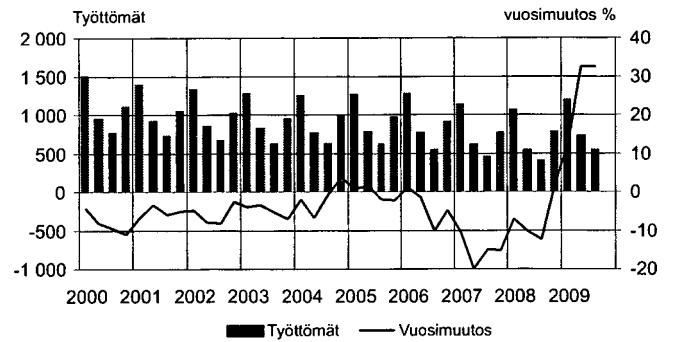
Maa- ja vesirakennusosalalla oli kuluvan vuoden kolmannella neljänneksellä 32 prosenttia enemmän työttömiä työnhakijoita kuin vuoden 2008 vastaavana aikana. Työttömien määrä toimialalla alkoi lisääntyä vuoden 2008 viimeisellä neljänneksellä.

Työllisten maa- ja vesirakentajien määrä supistui heinä-syyskuussa 4 prosenttia vuotta aiemmasta. Tehytjen työtuntien määrä toimialalla väheni samana aikana 7 prosenttia.

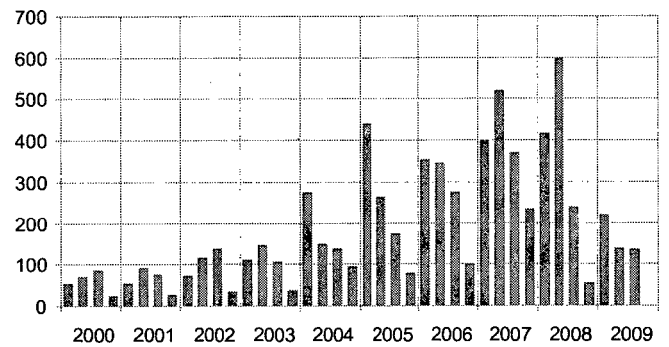
Avointen maa- ja vesirakennusalan työpaikkojen määrä on vähentynyt reippaasti jo viiden neljänneksen ajan. Kuluvan vuoden kolmannella neljänneksellä avoimia työpaikkoja toimialalla oli 43 prosenttia edellisvuotista vähemmän.

Toimialan ansiotasot sen sijaan nousi heinä-syyskuussa 6,1 prosenttia vuoden 2008 vastaavasta ajasta. Ansiotasot nousi vuoden 2008 toisesta neljänneksestä vuoden loppuun erittäin ripeästi. Tänä vuonna nousu on hieman hidastunut, mutta on edelleen varsin reipasta.

Maa- ja vesirakennusalan työttömät



Maa- ja vesirakennusalan avoimet työpaikat, kpl



Maa- ja vesirakennusalan työllisyys ja ansiotasot

TK TOL 2008				TEM TOL 2002				Ansiotasoindeksi 2005=100			
	k.a.	Työlliset		Tehdyt työtunnit		Työttömät		Avoimet työpaikat		Pisteluku	Vuosimuutos %
		1 000 henkeä	Vuosimuutos %	milj. t	Vuosimuutos %	Työttömät henkeä	Vuosimuutos %	nelj.k.a.	Vuosimuutos %		
2008	k.a.	21		39,1		753	15	127	42	115,8	6,7
2008	I	19		8,4		1 064	-7	416	4	112,8	5,5
	II	22		10,9		555	-10	600	16	115,4	7,1
	III	22		10,0		412	-12	239	-36	116,3	7,6
	IV	21		9,8		794	2	55	-77	118,9	6,8
2009	I	24	26	8,7	4	1 194	12	220	-47	120,4	6,7
	II	23	5	10,5	-3	735	33	139	-77	122,9	6,5
	III	22	-4	9,3	-7	545	32	136	-43	123,4	6,1
	IV										

k.a. = keskiarvo

Lähde: Tilastokeskus, Työvoimatutkimus, Ansiotasoindeksi ja Työministeriö

Tiedustelut: TK Kalle Sinivuori ja Harri Nummila (09) 17 341 ja Työministeriö, Työnvälitystilasto 010 60 4001

Kiven louhinta, hiekan ja saven otto väheni viidenneksellä viimevuotisesta

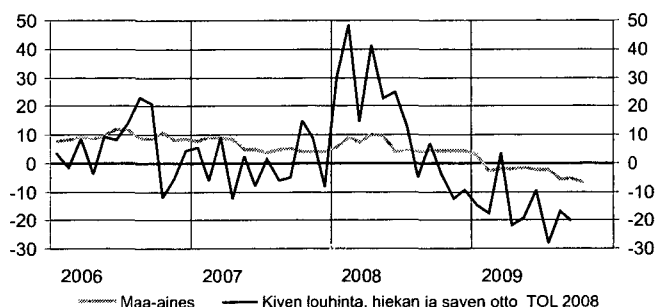
Kiven louhinta, hiekan ja saven otto väheni kuluvan vuoden kolmannella neljänneksellä 22 prosenttia viimevuotisesta. Lasku on jatkunut viime vuoden viimeisestä neljänneksestä alkaen nopeutuen joka neljänneksellä.

Rakennuskustannusindeksin maa-aineksen hinta on myös laskenut tämän vuoden helmikuusta lähtien. Kol-

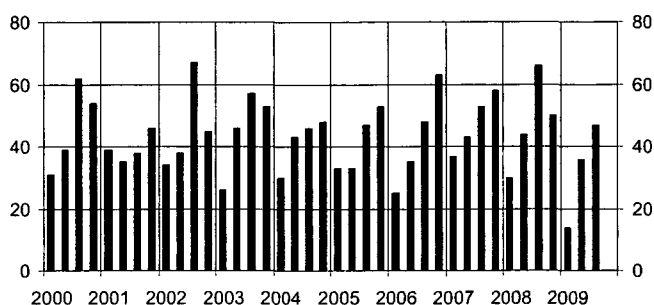
mannen neljänneksen keskimääräinen lasku oli 4 prosenttia vuotta aiemmasta.

Maa-aineksen kuljetukset ovat vähentyneet samassa suhteessa ottoon nähden. Kolmannella neljänneksellä maa-aineksiä kuljetettiin 29 prosenttia viimevuotisesta vähemmän. Supistuminen on jatkunut vuoden ajan yhtäjaksoisesti.

Kiven louhinta, hiekan ja saven otto TOL 2008 ja maa-aineksen hinta, vuosimuutos, %



Maa-aineksen kuljetus tavaramäärä, milj. tonnia



Maa-ainekset

Teollisuustuotannon volyyymi-indeksi				Rakennuskustannusindeksi		Maa-aineksen kuljetus						
Kiven louhinta, hiekan ja saven otto TOL 2008				Maa-aines		Tavaramäärä, milj. tonnia						
Vuosi	kk	Työpäivä-korjatut luvut	Trendi	Vuosi-muutos %	Alkuperäiset luvut	Vuosi-muutos %	Vuosi/nelj.	I	II	III	IV	I-IV
2005=100				2005=100								
2005		102,7		-2,8	100,0		1995	35	54	59	52	200
2006		107,7		4,9	108,7	8,7	1996	23	25	55	61	164
2007		107,4		-0,2	115,6	6,3	1997	23	34	55	54	166
2008		115,7		7,7	122,5	6,0	1998	33	45	55	45	177
2008	1	131,1	120,6	30,2	118,9	5,5	1999	26	46	61	54	187
	2	106,4	121,9	48,5	125,9	9,4	2000	31	39	62	54	186
	3	98,6	120,0	14,4	124,4	7,3	2001	39	35	38	46	158
	4	136,1	124,0	41,4	127,0	10,1	2002	34	38	67	45	184
	5	149,8	126,1	22,6	126,2	9,5	2003	26	46	57	53	182
	6	162,6	123,9	25,1	119,8	4,1	2004	30	43	46	48	167
	7	108,5	120,0	13,0	119,6	4,3	2005	33	33	47	53	166
	8	108,3	116,4	-5,1	119,9	4,1	2006	25	35	48	63	171
	9	121,8	115,1	7,1	120,6	4,4	2007	37	43	53	58	192
	10	124,6	110,9	-4,3	122,1	4,4	2008	30	44	66	50	189
	11	136,7	105,4	-12,5	122,9	4,4	2009	14	36	47		
	12	63,6	104,6	-9,4	123,0	4,5						
2009	1	111,9	106,0	-14,6	122,5	3,0						
	2	87,8	107,9	-17,5	122,7	-2,5						
	3	102,2	108,2	3,7	121,9	-2,0						
	4	106,7	104,1	-21,6	124,5	-2,0						
	5	121,2	102,7	-19,1	124,2	-1,6						
	6	147,4	103,2	-9,3	116,8	-2,5						
	7	78,1	100,0	-27,9	116,9	-2,2						
	8	89,8	98,3	-17,1	113,2	-5,6						
	9	97,1	100,0	-20,2	114,2	-5,3						
	10				113,8	-6,8						

Lähde: Tilastokeskus, Teollisuustuotannon volyyymi-indeksi ja Rakennuskustannusindeksi, Tieliikenteen tavarankuljetustilasto
Tiedustelut: Kari Rautio, Sinikka Kanerva ja Sami Kanninen (09) 17 341

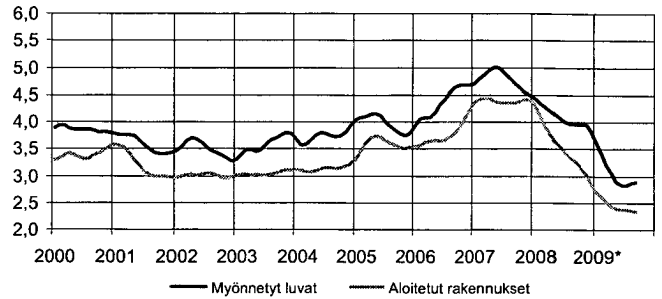
Uudisrakentamisen aloitukset edelleen laskussa vuoden 2009 kolmannella neljänneksellä

Uudisrakentamisen määrän vuonna 2008 alkanut lasku jatkui vuoden 2009 kolmella ensimmäisellä neljänneksellä. Aloitusten kuutiomäärät alkoivat laskea jo vuoden 2008 alussa ja vuoden 2009 kahdella ensimmäisellä neljänneksellä lasku oli varsin raju. Aloitusten kuutiot pienenevät noin 40 prosenttia edellisvuoteen verrattuna. Vuoden 2009 tammi-syyskuussa teollisuus- ja varastorakennusten ja liike- ja toimistorakennusten aloitusten kuutiot puoliintuivat edelliseen vuoteen verrattuna. Asuinrakennusten aloitukset laskivat noin 30 prosenttia.

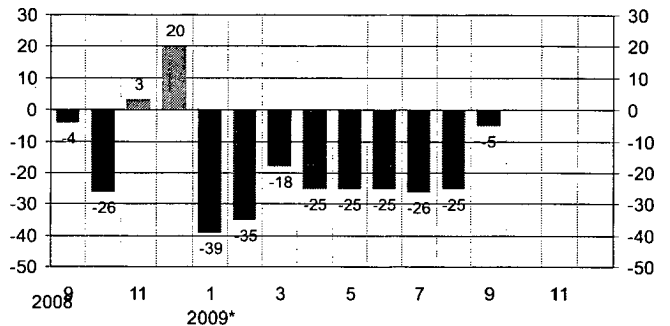
Vuoden 2009 tammi-syyskuussa uudisrakennustöitä käynnistettiin noin 22 miljoonan kuutiometrin edestä, mikä on yli kolmanneksen vähemmän kuin vuotta aikaisemmin. Vuoden 2009 kolmannella neljänneksellä aloitettiin uudisrakennustöitä 8,4 miljoonan kuution edestä, mikä on neljänneksen vähemmän kuin vuosi sitten. Aloitusten väheneminen koski kaikkia rakennustyyppiä lukuun ottamatta maatalusrakennuksia.

Kolmannella neljänneksellä myönnettyjen rakennuslupien kuutiomäärät laskivat lähes viidenneksen edellisen vuoden vastaavasta ajankohdasta. Kuitenkin positiivisena puolena oli asuinrakennusten lupakuutioiden kasvu 11 prosenttia. Kaikkien muiden rakennustyyppien lupakuutiot laskivat. Suurin lasku kohdistui liike- ja toimistorakennusten lupakuutioiden, -41 prosenttia.

Myönnetty rakennusluvat ja aloitetut rakennukset, milj. m³, trendit



Myönnetty rakennusluvat, vuosimuutokset %



Talonrakentaminen

Rakennuksen käyttötarkoitus	Myönnetty rakennusluvat			Aloitettut rakennukset		
	2009*	2008	08/09 %	2009*	2008	08/09 %
	milj. m ³		1)	milj. m ³		
Kaikki rakennukset	28,90	39,79	-25	22,29	22,85	-35
Asuinrakennukset	7,34	9,92	-24	6,39	5,99	-29
Vapaa-ajan asuinrakennukset	0,88	1,18	-22	0,81	0,57	-15
Liike- ja toimistorakennukset	5,87	7,80	-22	3,47	4,77	-47
Liikenteen rakennukset	1,35	1,28	8	0,79	1,20	-34
Julkiset palvelurakennukset	2,15	2,70	-18	1,78	1,23	-23
Teollisuus- ja varastorakennukset	6,27	11,77	-45	4,91	7,06	-52
Maatalusrakennukset	4,10	3,64	18	3,07	1,96	1
Muut rakennukset	2,30	2,80	-13	1,86	1,27	-11

1) Muutosprosentit on laskettu edellisen vuoden ennakkotietoihin vertaamalla.

Lähde: Tilastokeskus, Rakennus- ja asuntotuotanto

Tiedustelut: Paula Salminen (09) 17 341

Huhti-kesäkuussa yllättävän monta uutta yritystä maa- ja vesirakentamisen toimialalle

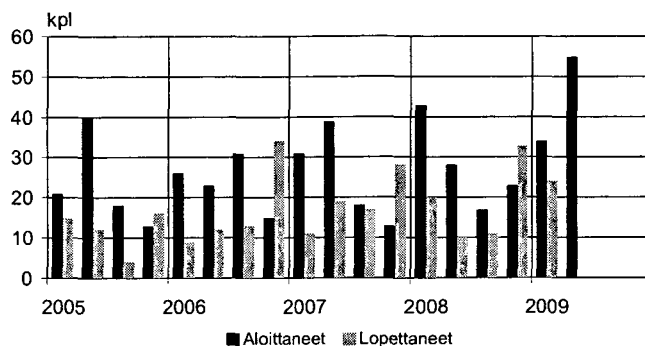
Kuluvan vuoden huhti-kesäkuussa aloitti toimintansa 55 uutta maa- ja vesirakennusyritystä. Rakentamisen nykyisen suhdanteen huomioon ottaen määrä oli varsin suuri, kaksinkertainen edellisen vuoden vastaavaan aikaan verrattuna.

Maa- ja vesirakentamisen toimialalla lopetti kuluvan vuoden ensimmäisellä neljänneksellä 24 yritystä. Määrä on viidenneksen edellisvuotista suurempi.

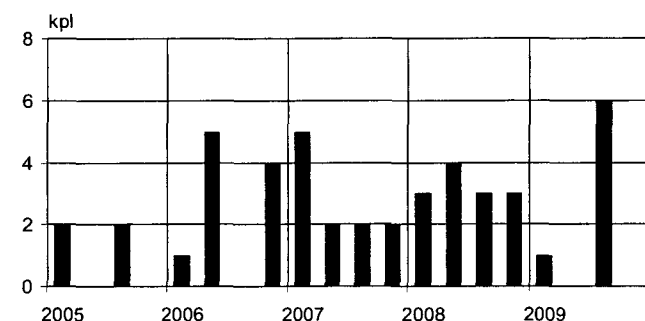
Kuluvan vuoden tammi-syyskuun aikana on konkurssin tehnyt 7 maa- ja vesirakennusalan yritystä. Näistä on työttömiksi jäänyt 27 henkilöä.

Toimialaluokituksen TOL 2008 mukaan toimialalla on noin 1 200 yritystä. Aloittaneiden, lopettaneiden ja konkurssien kappalemäärät ovat varsin pieniä, mutta muutokset aiheuttavat suuria muutosprosentteja.

Maa- ja vesirakennusalan aloittaneet ja lopettaneet yritykset



Maa- ja vesirakennusalan vireille pannut konkurssit TOL 2008



Maa- ja vesirakennusalan aloittaneet ja lopettaneet yritykset sekä vireille pannut konkurssit TOL 2008

Vuosi	Aloittaneet kpl ¹⁾	Vuosi-muutos %	Lopettaneet kpl ¹⁾	Vuosi-muutos %	Konkurssit kpl	Henkilöitä	Yrityskanta kpl	Vuosi-muutos %
2003	541	10	393	0	12	77	7 552	2
2004	598	11	426	8	7	63	7 793	3
2005	92		47		4	15	1 126	
2006	95	3	68	45	10	65	1 175	4
2007	101	6	75	10	11	64	1 207	3
2008	112	11	72	-4	13	39	1 244	3
2006	I 26	24	9	-40	1	1	1 107	5
	II 23	-43	12	0	5	15	1 120	4
	III 31	72	13	225	0	0	1 139	5
	IV 15	15	34	113	4	49	1 141	4
2007	I 31	19	11	22	5	17	1 139	3
	II 39	70	19	58	2	4	1 166	4
	III 18	-42	17	31	2	40	1 164	2
	IV 13	-13	28	-18	2	3	1 160	2
2008	I 43	39	20	82	3	9	1 172	3
	II 28	-28	10	-47	4	10	1 180	1
	III 17	-6	11	-35	3	10	1 187	2
	IV 23	77	33	18	3	10	1 199	3
2009	I 34	-21	24	20	1	4	1 200	2
	II 55	96			0	0		
	II				6	23		

Aloittamis- ja lopettamistieto on hallinnollinen. Yritys merkitään aloittaneeksi, kun yrityksestä tulee työnantaja tai kun se tulee arvonlisäverovelvolliseksi. Vastaavasti yritys katsotaan lopettaneeksi, kun se lakkaa toimimasta sekä työnantajana että arvonlisäverovelvollisena yksikkönä.

Lopettamistiedot täydentyvät neljännesvuosittain noin vuoden ja kolmen kuukauden ajan tilastointijankohdan päättymisestä.

1) Aloittaneet ja lopettaneet yritykset -tilaston perusta muuttui toukokuussa 2007. Aiemmin tiedot johdettiin yritysrekisteriin merkittyjen aloitus- ja lopetus tietojen pohjalta. Uudessa menetelmässä tiedot tuotetaan Verohallinnon rekisteritietojen pohjalta. Tämän lisäksi tilaston kohdejoukko on laajentunut. Tarkemmat tiedot muutoksesta tilaston kotisivulla tilastokeskus.fi/til/aly. Uudet sarjat alkavat vuodesta 2001.

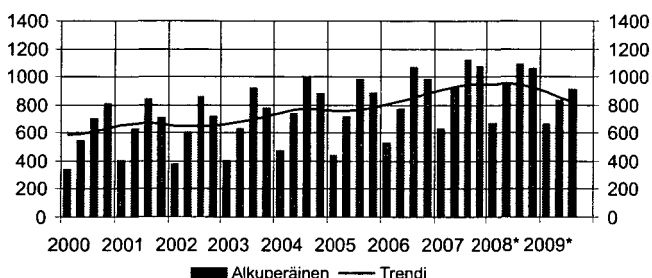
Investoinnit maa- ja vesirakentamiseen supistuivat heinä-syyskuussa

Investoinnit maa- ja vesirakentamiseen supistuivat heinä-syyskuussa yli 16 prosenttia vuotta aiemmasta. Edelliseen neljännekseen verrattuna investoinnit kasvoivat lähes 10 prosenttia, mutta se on alan tyypillistä kausivaihtelua. Maa- ja vesirakennusinvestointien arvo kolmannella neljänneksellä oli 915 miljoonaa euroa.

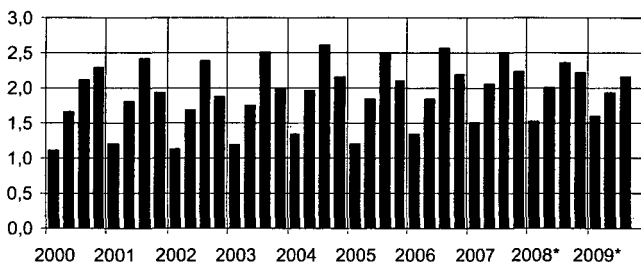
Maa- ja vesirakennusinvestointien osuus kaikista rakentamisen investoinneista oli heinä-syyskuussa 18 prosenttia, mikä on suurin lukema kolmeen vuoteen.

Maa- ja vesirakennusinvestointien osuus BKT:stä oli kolmannella neljänneksellä 2,2 prosenttia eli hieman pienempi kuin vuoden 2008 vastaavana aikana, jolloin se oli 2,4 prosenttia

Maa- ja vesirakennusinvestoinnit, milj. euroa



Maa- ja vesirakennusinvestointien osuus BKT:stä, %



Maa- ja vesirakennusinvestoinnit käyvin hinnoin, milj. euroa

Vuosi	Nelj.	Alkuperäinen sarja	Trendi	Vuosimuutos %	Maa- ja vesirakennusinvestointien osuus BKT:stä, %	Osuus koko rakentamisen investoinneista, %
2003	I	407	662	6,3	1,2	12,8
	II	635	678	4,1	1,8	17,7
	III	920	694	6,5	2,5	20,2
	IV	780	716	8,0	2,0	17,7
2004	I	481	745	18,2	1,4	14,3
	II	744	765	17,2	2,0	18,8
	III	999	772	8,6	2,6	20,5
	IV	884	769	13,3	2,2	19,0
2005	I	443	756	-7,9	1,2	12,7
	II	718	757	-3,5	1,8	16,7
	III	989	770	-1,0	2,5	18,5
	IV	888	785	0,5	2,1	16,6
2006	I	528	804	19,2	1,4	12,7
	II	771	826	7,4	1,9	16,4
	III	1 074	856	8,6	2,6	19,0
	IV	985	883	10,9	2,2	17,2
2007	I	634	910	20,1	1,5	13,6
	II	925	934	20,0	2,1	16,7
	III	1 123	946	4,6	2,5	17,2
	IV	1 078	949	9,4	2,2	16,2
2008*	I	672	950	6,0	1,5	12,6
	II	943	951	1,9	2,0	15,7
	III	1 093	944	-2,7	2,4	16,6
	IV	1 064	924	-1,3	2,2	16,4
2009*	I	663	894	-1,3	1,6	13,6
	II	833	855	-11,7	1,9	16,3
	III	915	824	-16,3	2,2	17,5

Tiedot ovat kansantalouden tilinpidosta, joka perustuu Euroopan tilinpitojärjestelmään. Perusvuosi on 2000.

Lähde: Tilastokeskus, Kansantalouden tilinpito

Tiedustelut: Pasi Koikkalainen (09) 17 341

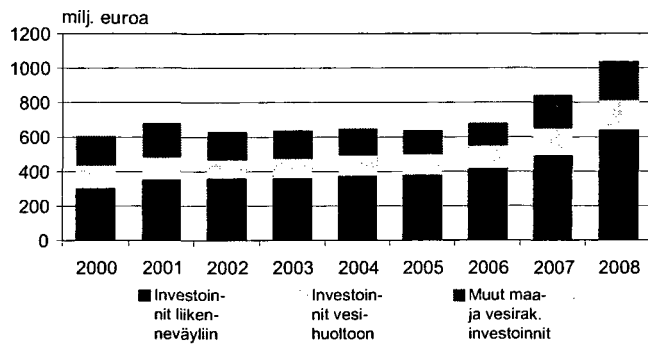
Kuntien investoinnit maa- ja vesirakentamiseen lisääntyivät reippaasti vuonna 2008

Kuntien investoinnit kiinteisiin rakenteisiin ja laitteisiin eli maa- ja vesirakentamiseen lisääntyivät 23 prosenttia vuonna 2008 verrattuna edellisvuoteen. Investoinnit kasvoivat varsin vaatimattomasti 2000-luvun alussa, parina vuotena jopa supistuivat. Vuonna 2007 investoitiin kuitenkin reippaammin, kasvua kertyi 23 prosenttia vuodesta 2006 ja sama kasvuvauhti jatkui siis vuonna 2008.

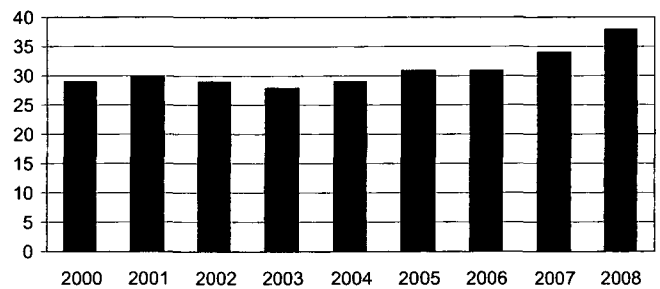
Eniten kuntien investoinneista maa- ja vesirakentamiseen kasvoivat investoinnit liikenneväyliin, 29 prosenttia. Näiden investointien rahallinen arvo vuonna 2008 oli 642 miljoonaa euroa ja kaikkien maa- ja vesirakennusinvestointien arvo 1 037 miljoonaa euroa.

Maa- ja vesirakennusinvestointien osuus kuntien kaikista investoinneista vuonna 2008 oli 38 prosenttia. Lisäystä vuoteen 2007 nähden oli 4 prosenttiyksikköä. Liikenneväyläinvestointien osuus maa- ja vesirakennusinvestoinneista oli 62 prosenttia, jossa lisäystä oli 3 prosenttiyksikköä.

Kuntien maa- ja vesirakennusinvestoinnit



Maa- ja vesirakennusinvestointien osuus kuntien kaikista investoinneista, %



Kuntien investoinnit kiinteisiin rakenteisiin ja laitteisiin

	Yhteensä		Siitä:					
	milj. €	Osuus kaikista investoinneista, %	Investoinnit liikenneväyliin	Osuus mvr-investoinneista, %	Investoinnit vesihuoltoon	Osuus mvr-investoinneista, %	Muut maa- ja vesirak. investoinnit	Osuus mvr-investoinneista, %
1995	529	32	249	47	134	25	146	28
1996	541	29	252	47	165	30	124	23
1997 ¹⁾	528	30	268	51	116	22	144	27
1998	502	28	251	50	110	22	141	28
1999	533	29	280	53	108	20	145	27
2000	609	29	306	50	132	22	171	28
2001	682	30	354	52	128	19	200	29
2002	634	29	364	57	106	17	164	26
2003	639	28	364	57	111	17	164	26
2004	651	29	372	57	121	19	158	24
2005	639	31	383	60	119	19	137	21
2006	683	31	418	61	132	19	133	19
2007	843	34	496	59	157	19	190	23
2008	1 037	38	642	62	169	16	226	22

1) Vuodesta 1997 alkaen luvuissa ei ole mukana Ahvenanmaan tietoja

Kiinteät rakenteet ja laitteet sisältävät mm. maarakenteiden eli katujen, teiden pysäköintialueiden, siltojen sekä puistojen ja virkistysalueiden hankintamenot pl. maapohjan hankintamenot, vesirakenteiden eli patojen, kanavien ja altaiden hankintamenot, johtoverkostojen ja niiden laitteiden hankintamenot sekä muiden kiinteiden koneiden ja laitteiden hankintamenot, jotka eivät ole rakennuksen hankintamenoa. Myös vastaavien rakenteiden ja laitteiden perusparannusmenot.

Luvuissa ei ole mukana kirjanpidollisesti eriytettyjä liikelaitoksia.

Lähde: Tilastokeskus, Kuntien ja kuntayhtymien talous- ja toimintatilastot

Tiedustelut: Anu Heikkilä (09) 17 341

Liikennetilastollisia vuositietoja

Rautatieliikenteen infrastruktuuri-investoinnit lisääntyivät
Rautatieliikenteen infrastruktuuri-investointien määrä väheni vuodesta 2005 vuoteen 2007 yli 10 prosentin vauhdilla. Vuonna 2008 investoinnit sen sijaan kasvoivat voimakkaasti. Investointeja tehtiin 327 miljoonan euron edestä, mikä on reilu puolet edellisvuotista suurempi. Myös ylläpitokustannukset kasvoivat 8 prosenttia vuotta aiemmas-ta. Ylläpitokustannusten arvo oli 180 miljoonaa euroa.

Tieliikenteessä sekä kehittämiseen että ylläpitoon käytetyt varat kasvoivat

Tieliikenteen kehittämiseen käytettiin 221 miljoonaa euroa vuonna 2008. Lisäystä edelliseen vuoteen oli 11

prosenttia. Perustienpitoon käytetyt varat olivat viime vuonna 673 miljoonaa euroa, jossa lisäystä vuotta aiem-paan oli 10 prosenttia.

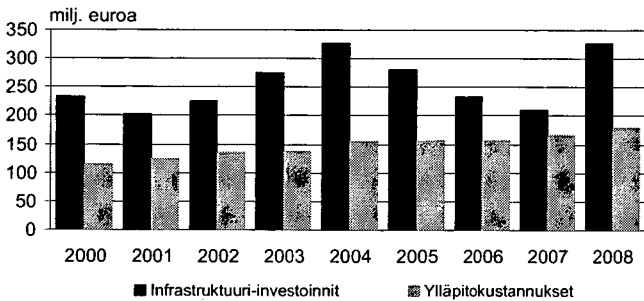
Satamien investoinnit kasvoivat hieman

Satamaliittoon kuuluvien satamien investoinnit kasvoi-vat viime vuonna 5 prosenttia vuodesta 2007. Investointien arvo oli 232 miljoonaa euroa. Satamien inves-toinnit ovat kasvaneet yhtäjaksoisesti vuodesta 2003.

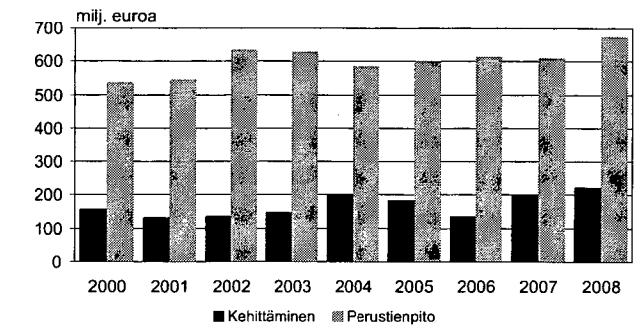
Lentoliikenteen investoinnit maarakenteisiin kasvoivat reippaasti

Lentoliikenteen investoinnit maarakenteisiin olivat 25 miljoonaa euroa vuonna 2008. Kasvua edellisvuoteen oli peräti 67 prosenttia. Investoinnit maarakenteisiin olivatkin supistuneet kahtena edellisenä vuotena.

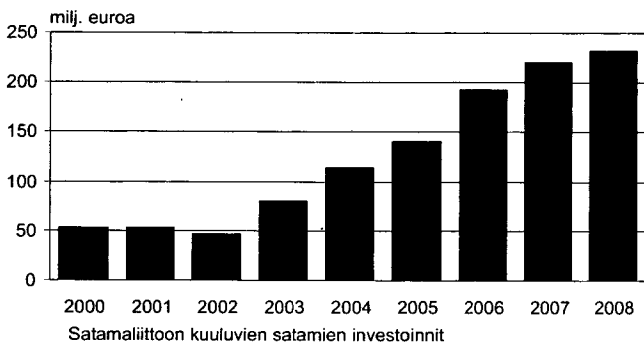
Rautatieliikenne



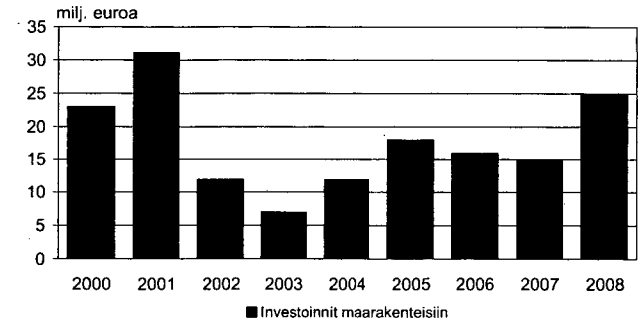
Tieliikenne



Vesiliikenne



Lentoliikenne



Liikennetilastollisia vuositietoja

	Rautatieliikenne			Tieliikenne			Vesiliikenne		Lentoliikenne			
	Infra- struktuuri- investoinnit Miljoonaa euroa	Vuosi- muutos %	Ylläpito- kustan- nukset	Vuosi- muutos %	Kehittä- minen	Vuosi- muutos %	Perus- tienpito	Vuosi- muutos %	Satamien investoinnit ¹⁾	Vuosi- muutos %	Investoinnit maarakenteisiin	Vuosi- muutos %
1995	226		119		178		599		51		3	
1996	192	-15	114	-4	150	-16	526	-12	51	0	4	33
1997	224	17	117	3	140	-7	519	-1	44	-14	9	125
1998	254	13	113	-3	165	18	549	6	56	27	27	200
1999	264	4	113	0	151	-8	527	-4	68	21	30	11
2000	233	-12	115	2	157	4	534	1	53	-22	23	-23
2001	203	-13	125	9	132	-16	543	2	53	0	31	35
2002	225	11	135	8	136	3	634	17	47	-11	12	-61
2003	275	22	137	1	148	9	627	-1	80	70	7	-42
2004	328	19	155	13	201	36	587	-6	114	43	12	71
2005	281	-14	156	1	183	-9	600	2	141	24	18	50
2006	234	-17	156	0	135	-26	612	2	193	37	16	-11
2007	211	-10	156	0	199	47	611	0	220	14	15	-6
2008	327	55	180	8	221	11	673	10	232	5	25	67

1) Satamaliittoon kuuluvien satamien investoinnit

Lähde: Tilastokeskus, Liikennetilastollinen vuosikirja

Maa- ja vesirakentaminen kääntynyt kasvuun Euroopan Unionin alueella

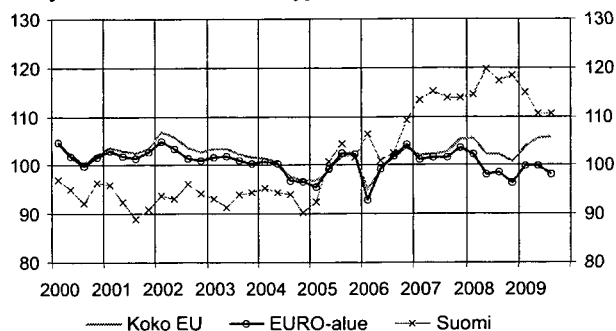
Maa- ja vesirakentamisen volyyymi kasvoi Euroopan Unionin alueella kuluvan vuoden kolmannella neljänneksellä 3,5 prosenttia vuotta aiemmasta. Volyyymi supistui vielä ensimmäisellä neljänneksellä, mutta kääntyi kasvuun toisella neljänneksellä. Euroalueella volyyymi sen sijaan supistui hieman, 0,4 prosenttia, kolmannella neljänneksellä.

Maittain tarkasteltuna maa- ja vesirakentamisen volyyymi lisääntyi voimakkaimmin Puolassa, jossa kasvua edellisvuoteen oli 45 prosenttia. Myös Unkarissa, Tsekin tasavallassa ja Espanjassa kasvu oli reipasta yli 15 prosentin luokkaa. Saksassa, Slovakiassa ja Britanniassa volyyymi kasvoi, mutta hiukan hitaammin.

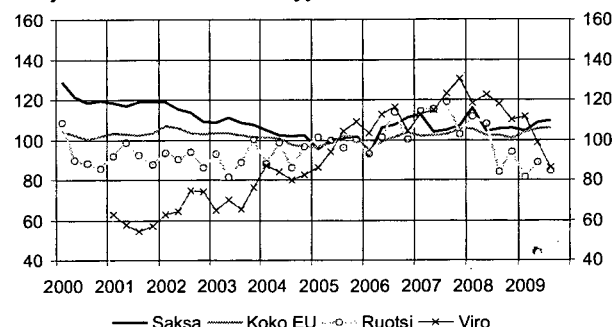
Maa- ja vesirakentamisen volyyymi supistui kolmannella neljänneksellä erityisen voimakkaasti Baltian maisissa, Virossa -27 %, Latviassa -20 % ja Liettussa -46 %. Myös Pohjoismaissa volyyymi supistui kaikissa muissa paitsi Ruotsissa, jossa se kasvoi vajaan prosentin.

Kaikkiaan 13 maassa 27:stä volyyymi supistui kolmannella neljänneksellä. Kahdeksassa maassa volyyymi kasvoi ja loppuista ei vielä ollut tietoja saatavilla.

Maa- ja vesirakentamisen volyyymi-indeksi 2000=100



Maa- ja vesirakentamisen volyyymi-indeksi 2000=100



Maa- ja vesirakentamisen volyyymi-indeksi 2000=100

Vuosi	Nelj.	Kausitasoitettut sarjat							
		Koko EU	EURO-alue	Saksa	Espanja	Ranska	Ruotsi	Viro	Suomi
2002	I	106,8	104,8	118,9	79,6	99,2	93,4	63,1	93,8
	II	105,8	103,4	115,4	79,2	99,2	90,4	64,3	93,0
	III	103,6	101,4	113,7	78,2	98,0	93,9	74,9	96,1
	IV	102,7	100,9	109,3	76,6	97,4	86,5	74,4	94,3
2003	I	103,3	101,6	108,4	84,8	97,0	93,2	65,1	93,1
	II	103,3	101,9	111,0	83,3	97,0	81,3	70,1	91,4
	III	102,3	100,9	108,8	81,8	99,1	88,6	65,6	94,0
	IV	101,5	100,4	107,6	82,2	98,5	100,2	76,3	94,3
2004	I	101,4	100,8	104,8	88,0	99,2	88,1	87,2	95,4
	II	100,6	100,3	102,1	85,9	99,1	98,9	84,4	94,4
	III	97,7	96,9	101,9	80,2	97,3	86,4	80,3	93,9
	IV	96,8	96,6	102,5	79,8	97,4	96,8	82,4	90,2
2005	I	96,7	95,5	95,6	93,1	98,2	101,0	86,2	92,5
	II	98,8	99,2	99,8	96,1	99,0	100,0	94,2	100,7
	III	101,9	102,6	100,6	103,0	100,7	95,9	104,7	104,5
	IV	102,0	102,4	101,8	102,3	100,0	100,1	109,0	101,7
2006	I	95,0	93,0	92,2	78,2	99,9	92,8	103,6	106,4
	II	99,0	99,2	106,2	83,7	103,8	101,2	112,6	100,9
	III	101,5	101,8	107,6	89,4	103,9	113,6	116,4	102,4
	IV	103,7	104,2	111,2	86,1	107,4	100,1	104,3	109,3
2007	I	102,0	101,2	112,6	78,9	106,6	114,3	112,9	113,5
	II	102,2	101,7	104,1	87,3	106,2	115,3	114,7	115,2
	III	102,6	101,7	105,0	82,3	106,7	118,9	123,4	113,8
	IV	105,3	103,5	106,8	84,3	108,3	103,0	130,4	113,8
2008	I	105,6	102,3	116,0	73,9	109,1	111,7	118,7	114,5
	II	102,2	98,2	104,4	68,2	105,0	107,9	122,5	119,7
	III	102,2	98,6	105,3	68,1	103,5	84,1	118,2	117,3
	IV	100,9	96,5	106,0	68,6	98,7	94,0	110,3	118,4
2009	I	103,8	99,8	104,3	86,2	96,6	81,7	111,9	114,9
	II	105,7	99,8	108,5	79,4	96,0	89,0	98,5	110,5
	III	105,8	98,2	109,5	78,3	93,5	84,6	86,2	110,5

Lähde: Eurostat

Port Payé
Finlande
125675
Itella Oyj

ECONOMY

Rakentaminen 2009
Byggandet
Construction

Myynti:

Tilastokeskus,
markkinointipalvelut
PL 4C
00022 TILASTOKESKUS
Puh. (09) 1734 2011
Faksi (09) 1734 2500
myynti@tilastokeskus.fi
www.tilastokeskus.fi

Käyntiosoite:

Työpajankatu 13
00580 Helsinki

ISSN 1795-4541 (pdf)
ISSN 1456-8152 (print)

Tuotenumero 3192 (pdf)
Tuotenumero 3191 (print)