

F13.3

19-06-2008

 Tilastokeskus
Statistikcentralen
Statistics Finland

Rakentaminen 2008

Maa- ja vesirakentamisen suhdanteet

2/2008

TILASTOKIRJASTO



136 013 3486

Maa- ja vesirakentamisen suhdanteet I neljännes 2008

Maa- ja vesirakennusalan yritykset

Maa- ja vesirakennusyritysten liikevaihto

tammi-maaliskuu +18,4 %

vuosi 2007 +17,9 %

Maa- ja vesirakennusyritysten palkkasumma

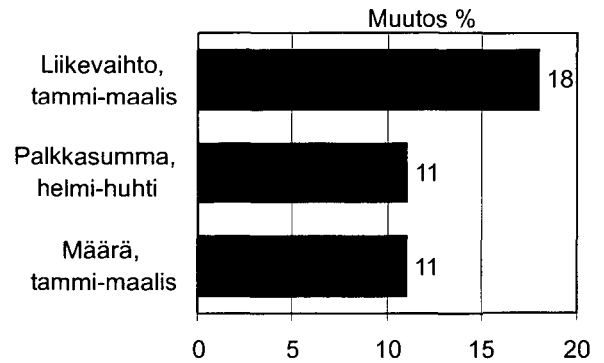
helmi-huhtikuu +14,6 %

tammi-huhtikuu +14,2 %

Maa- ja vesirakennusyritysten myynnin määräindeksi

tammi-maaliskuu +10,2 %

vuosi 2007 +12,4 %



Maa- ja vesirakentamisen kustannukset

Maarakennuskustannusindeksi

tammi-maaliskuu +7,5 %

tammi-huhtikuu +7,6 %

Maarakennusalan konekustannusindeksi

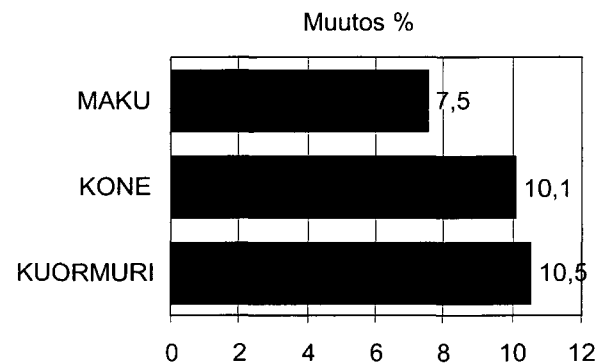
tammi-maaliskuu +10,1 %

tammi-huhtikuu +10,2 %

Kuorma-autoliikenteen kustannusindeksi

tammi-maaliskuu +10,5 %

tammi-huhtikuu +10,9 %



Maa- ja vesirakennusalan työllisyys

Työlliset

tammi-maaliskuu +3,5 %

tammi-huhtikuu +3,1 %

Työttömät

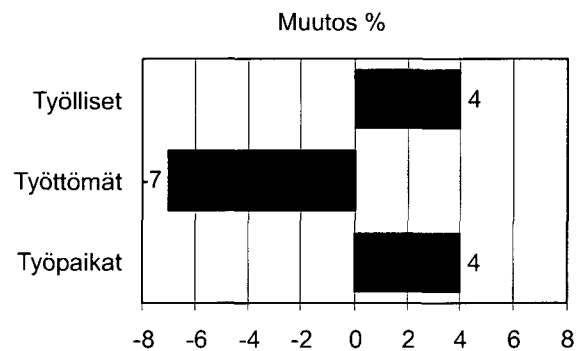
tammi-maaliskuu -7,0 %

tammi-huhtikuu -7,6 %

Avoimet työpaikat

tammi-maaliskuu +4 %

tammi-huhtikuu +8 %



Prosentit on laskettu vertaamalla edellisen vuoden vastaavaan aikaan.

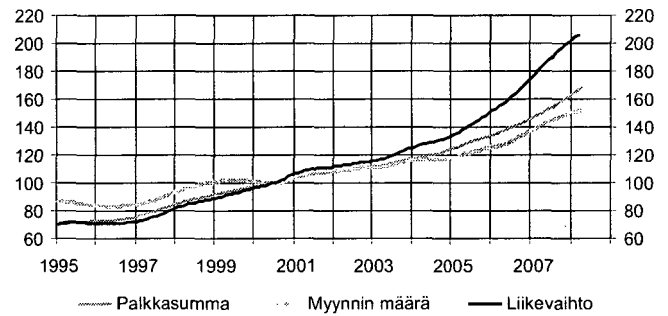
Maa- ja vesirakennusyritysten liikevaihto ja palkkasumma edelleen kasvussa

Maa- ja vesirakennusyritysten liikevaihto kasvoi tammi-maaliskuussa 18,4 prosenttia

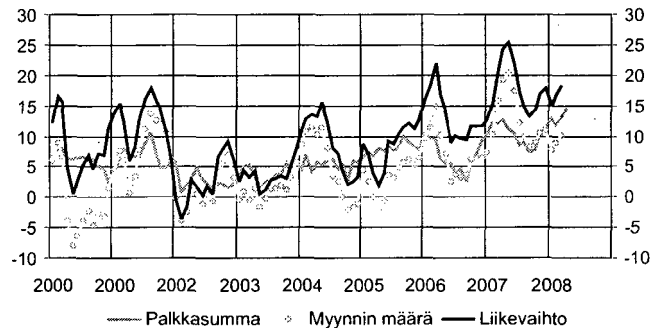
Maa- ja vesirakennusyritysten liikevaihto kasvoi tämän vuoden ensimmäisellä neljänneksellä 18,4 prosenttia vuoden 2007 vastaavasta ajanjaksosta. Kasvuvauhti nopeutui hieman edellisestä neljänneksestä, mutta oli kuitenkin hitaampaa kuin vuoden 2007 alkupuoliskolla.

Maa- ja vesirakennusyritysten liikevaihto on lisääntynyt koko 2000-luvun paitsi vuonna 2005, jolloin se väheni 7 prosenttia verrattuna vuoteen 2004. Nopeinta kasvu on ollut vuonna 2004, jolloin liikevaihto lisääntyi edellisvuoteen nähden 26 prosenttia. Viime vuosi oli kasvuvauhdiltaan toiseksi nopein ja tämän vuoden alkukuukaudet lupaavat hyvää kasvua tällekin vuodelle. Käynnissä on useita suuria maa- ja vesirakennushankkeita.

Maa- ja vesirakentamisen kuukausikuvaajat, trendit



Maa- ja vesirakentamisen kuukausikuvaajien vuosimuutokset, %



Maa- ja vesirakentamisen kuukausikuvaajat

Vuosi	kk	Maa- ja vesirakennusyritysten liikevaihtoindeksi 2000=100				palkkasummaindeksi 2000=100				myynnin määräindeksi 2000=100			
		Alkuperäinen	Kausitasoitettu	Trendi	Vuosi-muutos % ¹⁾	Alkuperäinen	Kausitasoitettu	Trendi	Vuosi-muutos % ¹⁾	Alkuperäinen	Kausitasoitettu	Trendi	Vuosi-muutos % ¹⁾
2000		100,0	100,1	99,2	7,6	100,0	100,0	100,8	5,6	100,0	100,3	100,7	-1,0
2001		111,4	111,1	106,8	11,4	106,9	106,9	105,6	6,8	108,6	107,8	107,4	6,7
2002		115,6	114,6	113,9	3,7	109,3	109,3	109,5	2,3	110,7	110,0	110,0	2,4
2003		120,5	119,7	120,8	4,2	114,0	114,0	114,2	4,3	113,2	113,3	113,3	3,0
2004		129,0	129,1	128,9	7,1	120,2	120,1	120,4	5,4	116,7	116,9	116,9	3,2
2005		142,1	141,2	141,1	10,1	130,3	130,0	129,8	8,4	122,2	121,9	121,7	4,1
2006		158,9	158,7	158,9	11,8	138,6	139,2	139,4	6,4	129,3	129,9	130,3	5,8
2007		187,3	186,9	186,3	17,9	152,3	152,3	152,4	9,9	145,4	144,7	144,2	12,4
2006	7	183,2	161,7	162,1	10,2	178,5	139,0	139,7	4,0	148,9	129,9	130,2	3,8
	8	206,8	163,6	164,2	9,6	163,8	140,2	140,7	4,6	167,1	130,8	131,4	3,3
	9	206,5	166,7	166,4	9,5	163,4	142,2	141,9	2,6	167,1	133,2	132,6	3,6
	10	210,8	169,3	168,6	11,7	157,4	143,3	143,0	6,0	170,4	134,1	133,9	6,1
	11	184,8	168,6	170,9	11,7	152,5	143,1	144,2	7,2	149,3	133,2	135,2	6,5
	12	186,1	172,0	173,4	11,6	152,3	146,6	145,4	9,5	150,2	136,4	136,6	6,4
2007	1	117,1	181,9	176,0	12,6	108,5	146,5	146,6	10,3	93,9	140,6	138,1	7,4
	2	110,6	173,2	178,3	15,5	114,5	147,9	147,8	12,1	88,1	137,5	139,5	10,4
	3	131,6	181,0	180,9	20,8	124,2	149,6	149,1	12,1	104,4	141,2	140,9	15,8
	4	135,6	187,5	183,6	24,2	118,0	149,8	150,4	12,9	107,4	144,6	142,3	19,3
	5	175,9	186,2	186,0	25,3	134,3	151,7	151,7	11,3	137,8	144,1	143,5	20,5
	6	214,8	187,6	188,2	22,1	174,3	152,8	153,0	10,6	168,0	144,4	144,5	17,5
	7	212,8	191,2	190,4	17,0	191,3	153,8	154,4	8,6	165,2	145,7	145,5	12,2
	8	236,3	193,1	192,6	14,8	183,9	156,1	155,8	9,3	182,4	146,5	146,5	9,9
	9	227,0	193,5	194,7	13,3	167,5	156,4	157,3	7,3	175,2	146,4	147,4	8,2
	10	251,5	198,2	196,9	14,5	170,8	158,4	158,9	7,8	192,2	149,5	148,3	9,0
	11	225,3	200,9	199,0	16,9	184,4	161,8	160,5	10,4	171,4	150,4	149,2	10,7
	12	209,3	200,6	200,8	17,9	159,5	161,3	162,2	11,4	158,4	149,2	149,9	11,1
2008	1	126,7	200,0	202,7	15,0	122,7	164,1	163,8	12,9	94,8	149,0	150,7	7,9
	2	146,8	210,0	204,7	16,7	138,1	166,6	165,5	12,0	108,7	152,9	151,5	8,9
	3	152,0	205,3	206,3	18,4	132,1	166,8	167,2	13,2	112,0	151,8	152,3	10,2
	4					138,5	169,6	168,9	14,6				

1) muutos on alkuperäisen sarjan kolmen viimeisimmän kuukauden keskiarvon muutos edellisen vuoden vastaavasta ajanjaksosta.

Maa- ja vesirakennusyritysten maksama palkkasumma kasvoi 14,6 prosenttia tammi-maaliskuussa 13,2 prosenttia

Maa- ja vesirakennusyritysten maksama palkkasumma kasvoi tämän vuoden tammi-maaliskuussa 13,2 prosenttia. Kasvuvauhti oli hieman edellisvuoden vastaavan ajanjakson samoin kuin edellisen neljänneksen kasvua nopeampaa. Palkkasumman kasvuun vaikutti ensimmäisen neljänneksen sekä työllisten että tehtyjen työtuntien määrän lisääntyminen. Myös ansiotaso nousi.

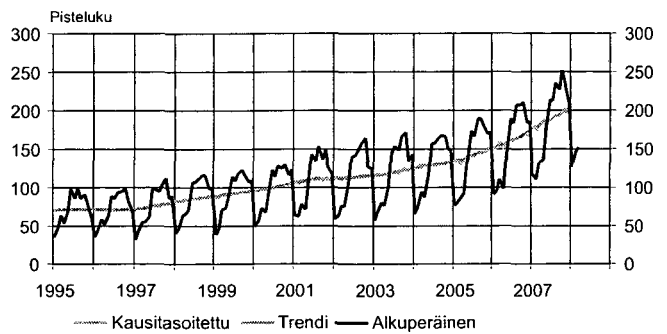
Tämän vuoden huhtikuussa palkkasumma kasvoi 17,4 prosenttia vuoden 2007 huhtikuusta. Tammi-huhtikuussa kasvua oli 14,2 prosenttia.

Maa- ja vesirakennusyritysten myynnin määrä kasvoi tammi-maaliskuussa 10,2 prosenttia

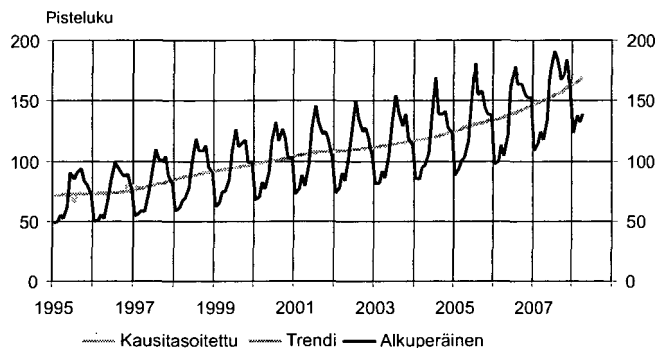
Maa- ja vesirakennusyritysten myynnin määrä lisääntyi tämän vuoden tammi-maaliskuussa 10,2 prosenttia vuodentakaisesta. Lisäys on yli 5 prosenttiyksikköä edellisvuotista pienempi.

Myynnin määrä lasketaan poistamalla liikevaihdosta hintojen muutosten vaikutus. Maa- ja vesirakennusalan kustannusten nousu kiihtyi viime vuoden loppupuolella ja oli tämän vuoden ensimmäisellä neljänneksellä varsin voimakasta. Maarakennuskustannusindeksi nousi edellisvuodesta 7,5 prosenttia, konekustannukset 10,1 prosenttia ja kuljetukset 10,5 prosenttia. Vastaavat kasvuprosentit vuoden 2007 ensimmäisellä neljänneksellä vaihtelivat 2,3 ja 4,3 välillä.

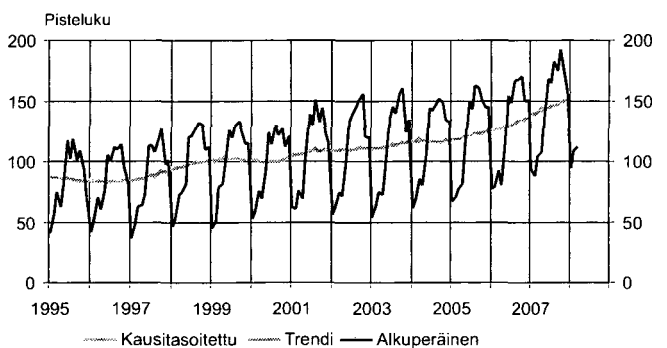
Maa- ja vesirakennusyritysten liikevaihtoindeksi 2000=100



Maa- ja vesirakennusyritysten palkkasummaindeksi 2000=100



Maa- ja vesirakennusyritysten myynnin määräindeksi 2000=100



Maarakennusalan kustannusten nousuvauhti nopeutui alkuvuodesta

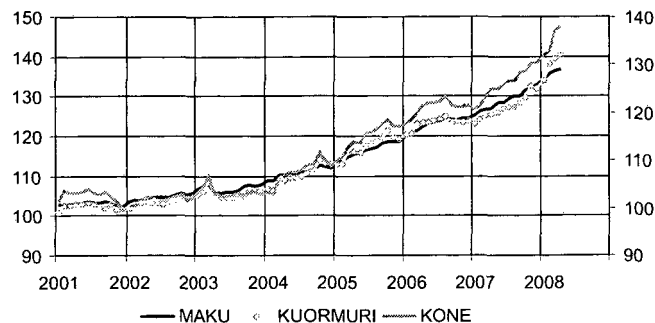
Maarakennuskustannusindeksi on noussut nopeutuvalla vauhdilla vuodesta 2003 alkaen. Tämän vuoden ensimmäisellä neljänneksellä indeksi nousi 7,5 prosenttia edellisen vuoden vastaavasta neljänneksestä. Vuoden 2007 viimeiseen neljännekseen nähden nousuvauhti kiihtyi 1,3 prosenttiyksikköä.

Myös maarakennusalan konekustannusindeksin nousuvauhti on kiihtynyt. Tämän vuoden tammi-maaliskuussa indeksi nousi 10,1 prosenttia edellisvuodesta, jolloin nousua oli vain 2,5 prosenttia. Vuoden 2007 viimeiseen neljännekseen nähden nousuvauhti kiihtyi 3,0 prosenttiyksikköä.

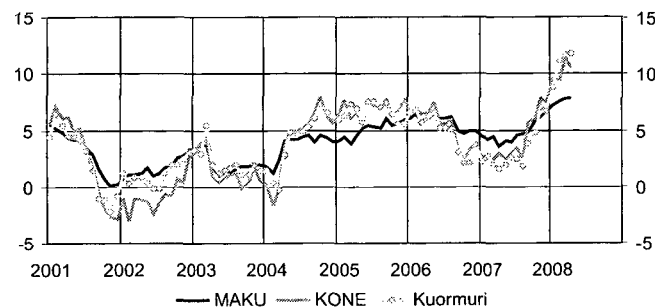
Kuorma-autoliikenteen kustannusindeksi noudatti samaa linjaa. Tämän vuoden ensimmäisellä neljänneksellä indeksi nousi 10,5 prosenttia edellisen vuoden vastaavasta neljänneksestä. Edelliseen neljännekseen, loka-joulukuuhun 2007 verraten indeksin nousuvauhti nopeutui 4,3 prosenttiyksikköä.

Kaikkien maa- ja vesirakennusalan kustannusten nousuun vaikuttivat polttoaineiden kallistuminen ja palkkojen nousu.

Kustannusindeksit, pisteluvut



Maa-rakennusalan kustannusindeksit, vuosimuutos %



Maa- ja vesirakennusalan kustannusindeksit

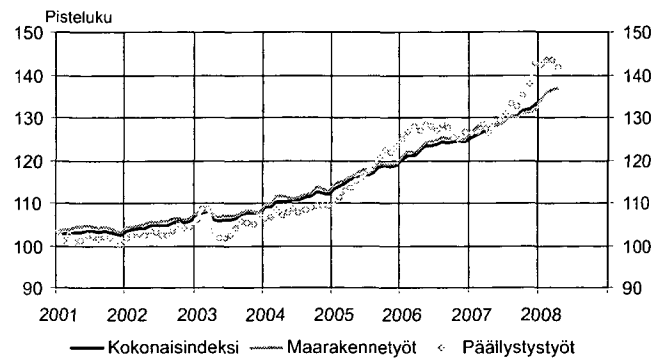
Vuosi	kk	Maarakennuskustannusindeksi MAKU 2000=100		Maarakennusalan konekustannusindeksi KONE 2000=100		Kuorma-autoliikenteen kustannusindeksi KUORMURI 2005=100	
		Kokonaisindeksi	Vuosimuutos %	Kokonaisindeksi	Vuosimuutos %	Kokonaisindeksi	Vuosimuutos %
2001		103,0	3,1	100,0	2,6		
2002		104,7	1,6	102,6	-0,8		
2003		107,0	2,1	101,8	1,5		
2004		110,8	3,6	103,3	4,1		
2005		116,5	5,1	107,6	6,9	100,0	
2006		123,1	5,7	114,9	5,3	104,8	4,8
2007		129,0	4,8	125,9	4,1	108,2	3,3
2006	1	120,1	6,0	117,6	6,7	102,4	6,3
	2	121,1	6,4	118,4	6,9	102,7	6,7
	3	121,3	5,8	120,0	6,4	104,4	5,2
	4	122,5	6,1	121,3	6,5	105,0	5,9
	5	123,3	6,4	122,0	7,5	105,0	6,5
	6	123,6	6,1	121,9	5,5	105,2	5,0
	7	123,7	6,1	122,3	5,5	105,6	5,0
	8	124,4	6,3	123,4	5,9	106,3	5,1
	9	124,2	4,9	121,4	3,2	105,0	2,9
	10	124,3	4,7	121,2	2,3	105,2	1,9
	11	124,4	5,0	121,0	3,3	105,1	3,4
	12	124,5	4,9	121,3	3,7	105,1	3,6
2007	1	125,3	4,4	120,6	2,6	104,7	2,2
	2	126,2	4,2	121,3	2,5	105,5	2,7
	3	126,7	4,4	123,0	2,5	106,4	1,9
	4	127,0	3,6	124,8	2,9	106,7	1,6
	5	128,3	4,1	124,9	2,4	107,0	1,9
	6	128,5	3,9	125,7	3,1	107,9	2,6
	7	129,5	4,6	126,6	3,5	108,2	2,4
	8	130,2	4,7	126,5	2,5	108,2	1,8
	9	130,2	4,8	128,3	5,7	109,1	3,8
	10	131,5	5,8	128,6	6,1	110,3	4,8
	11	132,1	6,2	130,4	7,8	112,6	7,1
	12	132,8	6,7	130,3	7,4	112,2	6,7
2008	1	134,4	7,2	132,0	9,5	113,9	8,8
	2	135,8	7,6	132,8	9,4	117,4	11,2
	3	136,5	7,8	137,0	11,4	118,7	11,6
	4	136,9	7,8	137,9	10,5	119,4	11,8

Maarakennusalan kustannukset nousivat vuodessa 7,8 prosenttia

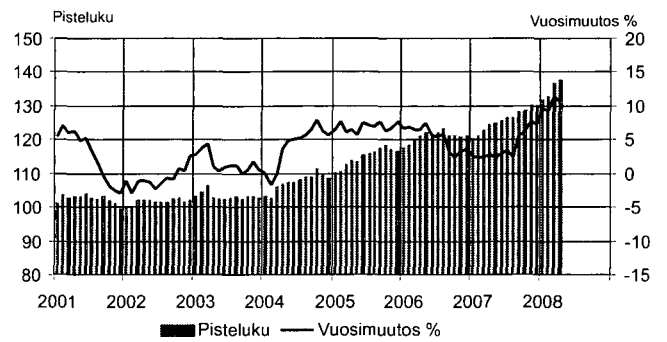
Maarakennusalan kustannukset nousivat 7,8 prosenttia vuoden 2007 maaliskuusta vuoden 2008 maaliskuuhun. Kustannusten vuosimuutos vaihteli työlajeittain pohjarakennustöiden 5,6 prosentista päällystystöiden 11,9 prosenttiin.

Kokonaisindeksin nousuun vaikuttivat erityisesti materiaalien kallistuminen ja oman kaluston kustannusten kasvu. Materiaalikustannusten nousuun vaikutti etenkin bitumien sekä maa- ja kiviaineksen kallistuminen. Oman kaluston kustannuksiin vaikuttivat varsinkin polttoaineiden kallistuminen ja korkokustannusten kasvu.

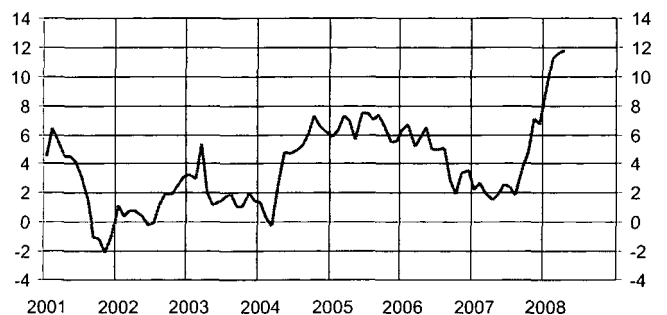
Maarakennuskustannusindeksi 2000=100



Maarakennusalan konekustannusindeksi 2000=100



Kuorma-autoliikenteen kustannusindeksi 2000=100, vuosimuutos %



Maarakennusalan konekustannukset nousivat vuodessa 11,4 prosenttia

Maarakennusalan konekustannukset nousivat 11,4 prosenttia vuoden 2007 maaliskuusta vuoden 2008 maaliskuuhun. Kunnossapitokoneiden kustannukset kasvoivat 10,4 prosenttia ja perinteisten maarakennuskoneiden 11,8 prosenttia. Ajoneuvonosturien kustannukset kohosivat 11,9 prosenttia.

Kustannusten nousuun vaikuttivat erityisesti polttoaineiden kallistuminen, palkkojen korotukset ja korkokustannusten kasvu. Myös koneiden kallistumisella ja korjaus- ja huoltomenojen kasvulla oli mainittava vaikutus kustannusten nousuun.

Kuorma-autoliikenteen kustannukset nousivat vuodessa 11,6 prosenttia

Ammattimaisen kuorma-autoliikenteen kustannukset nousivat 11,6 prosenttia viime vuoden maaliskuusta kuluvan vuoden maaliskuuhun. Pakettiautojen ja kevyiden kuorma-autojen kustannukset kohosivat 8,9 prosenttia, keskiraskaiden ja raskaiden kuorma-autojen 10,5 prosenttia ja perävaunuyhdistelmien 12,4 prosenttia.

Kuorma-autoliikenteen kokonaiskustannusten kasvusta yli puolet johtui polttoaineen kallistumisesta. Lisäksi palkkojen korotuksilla, korkokustannusten kasvulla ja kaluston kallistumisella oli mainittava vaikutus kustannusten nousuun.

Lähde: Tilastokeskus, Maarakennuskustannusindeksi, Maa- ja metsäalan konekustannusindeksi ja Kuorma-autoliikenteen kustannusindeksi

Tiedustelut: Maku ja Konekust. Toni Udd ja Kuormuri Anne Piistari (09) 17 341

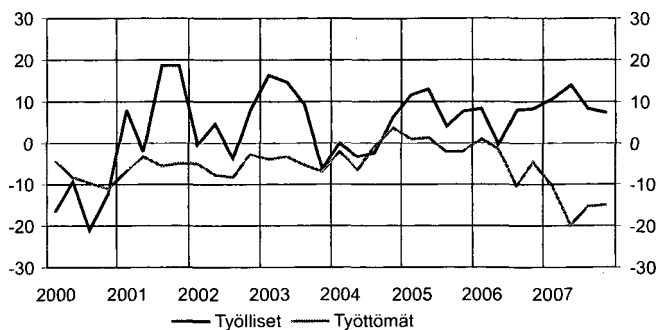
Maa- ja vesirakennusalan työllisyys parani edelleen tammi-maaliskuussa

Maa- ja vesirakennusalan työllisten määrä oli tämän vuoden tammi-maaliskuussa keskimäärin 39 000 henkeä. Tämä on reilut 3 prosenttia edellisvuotista enemmän. Työllisten määrän kasvu on hidastunut viime vuoden alkukuukausista, jolloin kasvua oli reilut 10 prosenttia. Maa- ja vesirakennusalan ammattirakentajien työtunteja kertyi ensimmäisellä neljänneksellä 16,6 miljoonaa tuntia. Kasvua edellisvuotisesta kertyi 5 prosenttia.

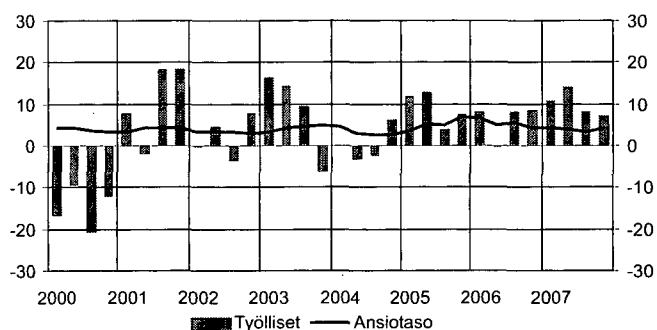
Myös työttömien määrän väheneminen hidastui tammi-maaliskuussa. Tällöin työttömiä maarakentajia oli reilu 1 000 henkeä. Vähennystä vuoden 2007 vastaavaan ajanjaksoon oli 7 prosenttia. Avoimia työpaikkoja oli hieman edellisvuotta enemmän.

Maa- ja vesirakennusalan ansiotasotaso nousi tammi-maaliskuussa 5,4 prosenttia verrattuna vuoden 2007 samaan aikaan. Näin nopeaa nousu on viimeksi ollut vuoden 2006 syksyllä.

Maa- ja vesirakennusalan työllisyys, vuosimuutos %



Maa- ja vesirakennusalan työlliset ja ansiotasotaso, vuosimuutos %



Maa- ja vesirakennusalan työllisyys ja ansiotasotaso

		Työlliset 1 000 henkeä	Vuosi- muutos %	Tehdyt työ- tunnit, milj. t	Vuosi- muutos %	Työttömät henkeä	Vuosi- muutos %	Avoimet työpaikat	Vuosi- muutos %	Ansiotasotoindeksi		Vuosi- muutos %	
										1995=100	2000=100		
2000	k.a.	27		52,2		1 088		20		120,4		3,9	
2001	k.a.	30	11	57,3	10	1 029	-5	21	6	125,2		4,0	
2002	k.a.	31	2	56,8	-1	972	-6	30	46	129,2		3,2	
2003	k.a.	33	8	61,7	9	924	-5	34	11	134,7	113,7	4,2	
2004	k.a.	33	0	62,5	1	911	-1	55	63		117,3	3,2	
2005	k.a.	36	9	67,0	7	908	0	80	45		123,4	5,2	
2006	k.a.	38	6	70,7	6	881	-3	90	13		129,7	5,1	
2007	k.a.	42	10	77,7	10	753	15	127	42		135,1	4,2	
2002	I	24,2	0	10,5	-3	1 333	-5	73	35		127,5	3,2	
	II	29,6	5	14,4	0	859	-8	117	27		129,9	3,4	
	III	34,3	-4	15,8	-9	670	-8	138	82		129,8	3,2	
	IV	33,9	8	16,1	10	1 024	-3	35	30		129,7	3,1	
2003	I	28,1	16	11,9	13	1 280	-4	112	53		131,8	110,7	3,4
	II	33,9	15	15,1	5	829	-3	148	26		135,3	113,9	4,2
	III	37,5	9	18,5	17	634	-5	105	-24		135,6	114,8	4,5
	IV	31,8	-6	16,2	1	953	-7	39	11		136,0	115,4	4,9
2004	I	28,1	0	11,2	-6	1 253	-2	276	146		115,8	115,8	4,6
	II	32,8	-3	16,3	8	773	-7	150	1		117,1	117,1	2,8
	III	36,7	-2	18,2	-2	630	-1	140	33		117,7	117,7	2,5
	IV	33,8	6	16,8	4	987	4	94	141		118,6	118,6	2,8
2005	I	31,4	12	12,9	15	1 264	1	440	59		120,1	120,1	3,7
	II	37,0	13	18,3	12	784	1	263	75		123,1	123,1	5,1
	III	38,2	4	19,1	5	618	-2	173	24		123,5	123,5	4,9
	IV	36,4	8	16,7	-1	966	-2	80	-15		127,0	127,0	7,1
2006	I	34,0	8	15,2	18	1 278	1	353	-20		128,1	128,1	6,7
	II	36,9	0	18,2	-1	773	-1	347	32		129,2	129,2	5,0
	III	41,3	8	19,4	2	555	-10	276	60		130,4	130,4	5,6
	IV	39,4	8	17,9	7	920	-5	100	25		132,3	132,3	4,2
2007	I	37,7	11	15,8	4	1 145	-10	401	14		133,5	133,5	4,2
	II	42,1	14	20,5	13	617	-20	519	50		134,4	134,4	4,0
	III	44,7	8	21,2	9	470	-15	371	34		134,9	134,9	3,5
	IV	42,3	7	20,2	13	781	-15	235	135		138,5	138,5	4,7
2008	I	39,0	4	16,6	5	1 064	-7	416	4		140,7	140,7	5,4
	II												
	III												
	IV												

k.a. = keskiarvo

Lähde: Tilastokeskus, Työvoimatutkimus, Ansiotasotoindeksi ja Työministeriö

Tiedustelut: TK Kalle Sinivuori (09) 17 341 ja Työministeriö, Työnvälitystilasto 010 60 4001

Soran ja hiekan otto lisääntyi alkuvuodesta 2008

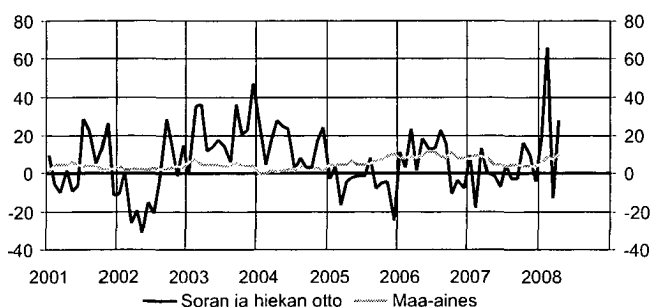
Tämän vuoden ensimmäisellä neljänneksellä soran ja hiekan otto lisääntyi 23 prosenttia edellisvuotisesta. Vielä vuoden 2007 huhti-elokuun välillä soran ja hiekan otto supistui, mutta kääntyi sitten loppuvuodesta kasvuun. Tiedot perustuvat Teollisuustuotannon volyyymi-indeksiin työpäiväkorjattuihin lukuihin.

Maa-aineksen kuljetukset sen sijaan vähenivät vuoden alkukuukausina 19 prosenttia vuoden 2007 ensimmäiseen neljännekseen verrattuna. Kuljetukset väheni-

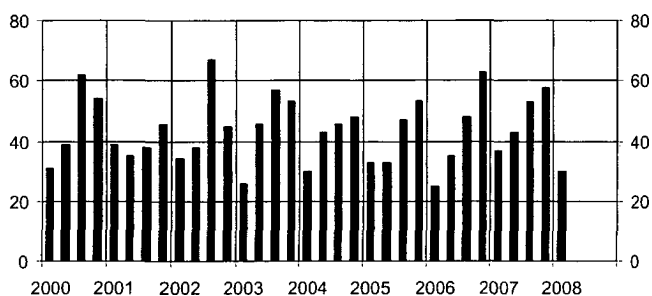
vät tasaisesti koko viime vuoden, mutta alkoivat supistua vasta vuoden viimeisellä neljänneksellä.

Maa-aineksen hinta kallistui rakennuskustannusindeksin mukaan tämän vuoden tammi-maalikuussa 7 prosenttia edellisvuoden vastaavasta ajanjaksosta. Hinnannousu nopeutui jälleen oltuaan loppuvuodesta 2007 hieman hitaampaa.

Soran ja hiekan otto sekä maa-aineksen hinta, vuosimuutos, %



Maa-aineksen kuljetus tavaramäärä, milj. tonnia



Maa-ainekset

Teollisuustuotannon volyyymi-indeksi				Rakennuskustannusindeksi		Maa-aineksen kuljetus					
Soran ja hiekan otto				Maa-aines		Tavaramäärä, milj. tonnia					
Vuosi	kk	Trendi	Vuosi- muutos %	Alkuperäiset luvut	Vuosi- muutos %	Vuosi/nelj.	I	II	III	IV	I-IV
2000=100				2005=100							
2005		131,1	-4,5	100,0		1995	35	54	59	52	200
2006		140,3	7,1	108,7	8,7	1996	23	25	55	61	164
2007		143,2	2,0	115,6	6,3	1997	23	34	55	54	166
2007	1	141,5	9,6	112,7	7,6	1998	33	45	55	45	177
	2	74,2	-18,4	115,1	9,4	1999	26	46	61	54	187
	3	73,9	13,7	115,9	8,7	2000	31	39	62	54	186
	4	120,5	0,6	115,3	8,5	2001	39	35	38	46	158
	5	146,6	-1,1	115,2	4,8	2002	34	38	67	45	184
	6	147,7	-7,4	115,1	4,7	2003	26	46	57	53	182
	7	139,0	4,7	114,7	3,8	2004	30	43	46	48	167
	8	181,0	-2,5	115,2	4,8	2005	33	33	47	53	166
	9	166,6	-2,7	115,5	5,0	2006	25	35	48	63	171
	10	199,4	16,0	117,0	3,9	2007	37	43	53	58	191
	11	242,8	9,5	117,7	4,2	2008	30				
	12	85,0	-4,0	117,7	4,1						
2008	1	168,1	18,8	118,9	5,5						
	2	123,5	66,4	125,9	9,4						
	3	64,3	-13,1	124,4	7,3						
	4	154,1	27,9	127,0	10,1						

Lähde: Tilastokeskus, Teollisuustuotannon volyyymi-indeksi ja Rakennuskustannusindeksi, Tieliikenteen tavarankuljetustilasto
Tiedustelut: Kari Rautio, Sinikka Kanerva ja Sami Kanninen (09) 17 341

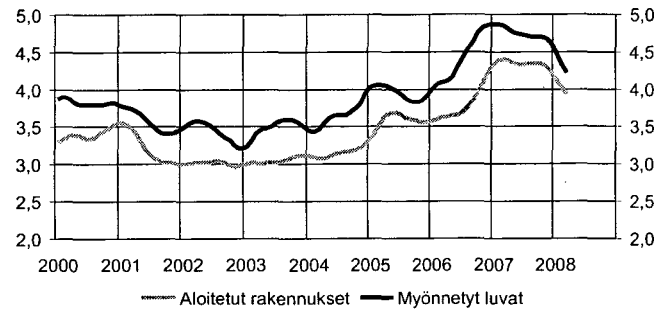
Uudisrakentaminen jatkui vilkkaana ensimmäisellä neljänneksellä

Uudisrakentamisen pitkään jatkunut kasvu jatkui vuonna 2007 ja vuodesta tulikin jälleen uusi uudisrakentamisen huippuvuosi. Vuonna 2007 rakennuslupia myönnettiin kuutioilla mitattuna Tilastokeskuksen lopullisten tietojen mukaan 9 prosenttia edellisvuotta enemmän, aloitukset kasvoivat 19 prosenttia ja valmistuneitakin rakennuksia oli 16 prosenttia edellisvuodesta enemmän. Uudisrakentamisen kasvun jatkuminen oli kuitenkin vilkastuneen toimitilarakentamisen varassa, sillä asuinrakentaminen hiipui jo selvästi vuoteen 2006 verrattuna.

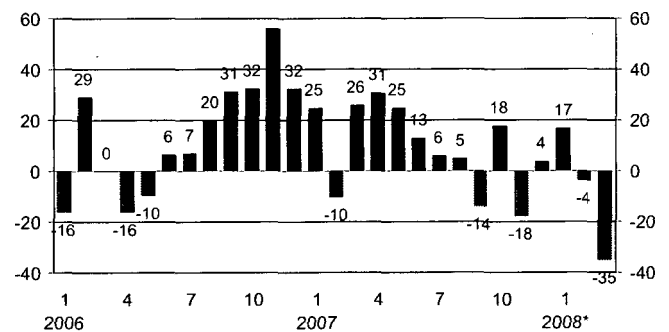
Vuoden 2008 ensimmäisellä neljänneksellä uudisrakentaminen jatkui vilkkaana, vaikkakin kasvu rakennuslupien ja aloitusten kuutiomäärien avulla tarkasteltuna ennakoi kasvun hiipumista. Rakennuslupien kuutiomäärä väheni 12 prosenttia ja aloitettujen uudisrakennushankkeiden kuutiomäärä 18 prosenttia edellisvuodesta.

Eri vuosineljänneksillä myönnettyjen rakennuslupien ja aloitettujen rakennushankkeiden osuudet koko uudisrakentamisen vuotuisesta määrästä vaihtelevat huomattavasti. Vuoden 2008 uudisrakentamisen suuntaa onkin helpompi arvioida vasta toisen vuosineljänneksen tietojen valmistuttua, sillä toisen neljänneksen paino koko vuoden lupa- ja aloituslukuista on ollut viime vuosina noin 35 %.

Myönnettyt rakennusluvut ja aloitetut rakennukset, milj. m³, trendit



Myönnettyt rakennusluvut, vuosimuutokset %



Talonrakentaminen

Rakennuksen käyttötarkoitus	Myönnettyt rakennusluvut			Aloitettut rakennukset		
	2008* milj. m ³	2007	07/08 % 1)	2008* milj. m ³	2007	07/08 %
Kaikki rakennukset	10,02	12,58	-12	7,46	9,15	-18
Asuinrakennukset	2,32	3,43	-22	2,12	2,18	-3
Vapaa-ajan asuinrakennukset	0,26	0,28	0	0,12	0,17	-31
Liike- ja toimistorakennukset	1,94	2,79	-25	2,00	2,69	-26
Liikenteen rakennukset	0,44	0,51	-14	0,35	0,28	25
Julkiset palvelurakennukset	0,67	0,71	0	0,35	0,50	-30
Teollisuus- ja varastorakennukset	3,56	3,13	20	2,14	2,84	-25
Maatalousrakennukset	0,81	1,54	-40	0,52	0,42	23
Muut rakennukset	0,47	0,69	-22	0,21	0,34	-38

1) Muutosprosentit on laskettu edellisen vuoden ennakkotietoihin vertaamalla.

Lähde: Tilastokeskus, Rakennus- ja asuntotuotanto

Tiedustelut: Paula Salminen (09) 17 341

Aloittaneita maa- ja vesirakennusyrityksiä edellisvuotista enemmän vuonna 2007

Vuonna 2007 aloitti toimintansa 851 uutta maa- ja vesirakennusalan yritystä. Määrä on 18 prosenttia suurempi kuin vuonna 2006. Aloittaneiden määrä alkoi kasvaa reippaasti vuoden 2006 kolmannella neljänneksellä. Kasvu oli suurimmillaan 2007 ensimmäisellä neljänneksellä, mutta jo toisella neljänneksellä tapahtui selvä hidastuminen. Loppuvuoden kasvu jäikin pieneksi. Loka-joulukuussa aloituksia oli 6 prosenttia edellisvuotista enemmän.

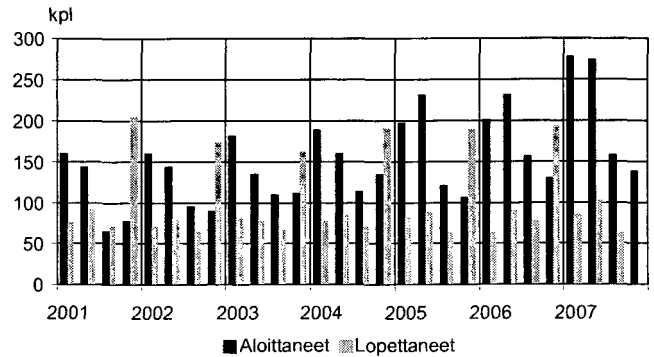
Myös lopettaneiden maa- ja vesirakennusalan yritysten määrä lisääntyi vuoden 2006 loppupuoliskolla ja vuoden 2007 alkupuolella. Kolmannella neljänneksellä lopettaneiden määrä sen sijaan väheni 17 prosenttia verrattuna vuoden 2006 vastaavaan neljännekseen.

Maa- ja vesirakennusalan yritysten vireille pantuja konkurssseja oli viime vuonna 53. Tämän vuoden tammi-maaliskuussa konkurssseja pantiin vireille 15. Vuoden 2007 vastaava määrä oli 13.

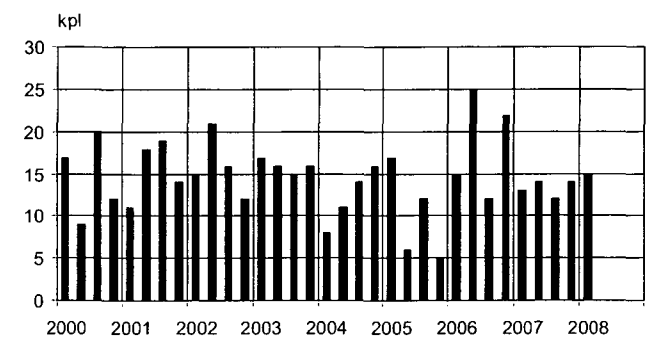
Maa- ja vesirakennusalan aloittaneet ja lopettaneet yritykset sekä vireille pannut konkurssit

	Aloittaneet kpl ¹⁾	Vuosi- muutos %	Lopettaneet kpl ¹⁾	Vuosi- muutos %	Konkurssit kpl	Vuosi- muutos %	
2000	515	4	400	-9	58	-11	
2001	449		447		62	7	
2002	492	10	393	-12	64	3	
2003	541	10	393	0	64	0	
2004	598	11	426	8	49	-23	
2005	662	11	425	0	40	-18	
2006	724	9	432	-1	74	85	
2007	851	18			53	-28	
2005	I	199	8	82	8	17	113
	II	233	47	88	4	6	-45
	III	122	9	66	-6	12	-14
	VI	108	-21	185	-3	5	-69
2006	I	202	2	66	-20	15	-12
	II	233	0	92	3	25	317
	III	158	30	78	20	12	0
	IV	131	21	196	4	22	340
2007	I	278	38	85	31	13	-13
	II	275	18	103	13	14	-44
	III	159	1	65	-17	12	0
	IV	139	6			14	-36
2008	I					15	15

Maa- ja vesirakennusalan aloittaneet ja lopettaneet yritykset



Maa- ja vesirakennusalan vireille pannut konkurssit



Aloittamis- ja lopettamistieto on hallinnollinen. Yritys merkitään aloittaneeksi, kun yrityksestä tulee työnantaja tai kun se tulee arvonlisäverovelvolliseksi. Vastaavasti yritys katsotaan lopettaneeksi, kun se lakkaa toimimasta sekä työnantajana että arvonlisäverovelvollisena yksikkönä.

Lopettamistiedot täydentyvät neljännesvuosittain noin vuoden ja kolmen kuukauden ajan tilastointiajankohdan päättymisestä.

1) Aloittaneet ja lopettaneet yritykset -tilaston perusta muuttui toukokuussa 2007. Aiemmin tiedot johdettiin yritysrekisteriin merkittyjen aloitus- ja lopetustietojen pohjalta. Uudessa menetelmässä tiedot tuotetaan Verohallinnon rekisteritietojen pohjalta. Tämän lisäksi tilaston kohdejoukko on laajentunut. Tarkemmat tiedot muutoksesta tilaston kotisivulla tilastokeskus.fi/til/aly. Uudet sarjat alkavat vuodesta 2001.

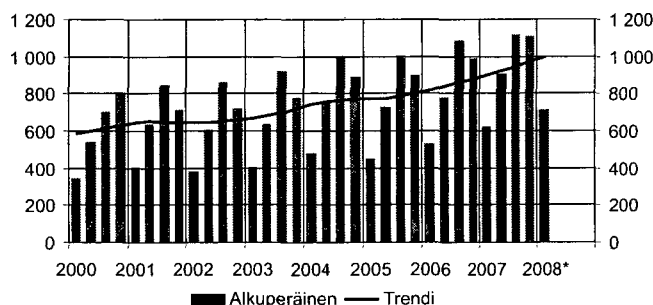
Investoinnit maa- ja vesirakentamiseen kasvoivat tammi-maaliskuussa

Investoinnit maa- ja vesirakentamiseen lisääntyivät kuluvan vuoden tammi-maaliskuussa reilut 15 prosenttia vuotta aiemmasta. Kasvu on samalla tasolla kuin vuoden 2007 ensimmäisellä neljänneksellä. Investointien kasvuun vaikuttaa useiden suurten hankkeiden töiden painottumiseen vuodelle 2008. Käynnissä ovat mm.

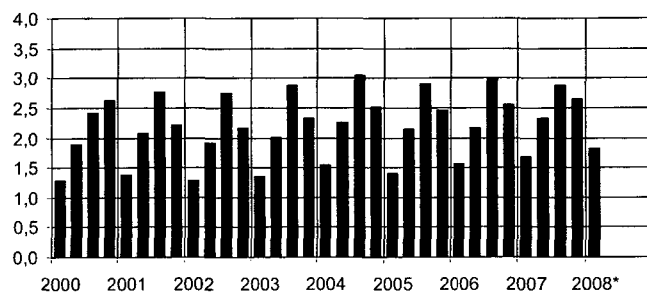
Hakamäentien rakennustyöt Helsingissä, Lohja-Muurla moottoritie ja Vuosaaren satama-alue ja -rata.

Maa- ja vesirakennusinvestointien osuus BKT:stä oli ensimmäisellä neljänneksellä 1,8 prosenttia ja osuus kaikista rakentamisen investoinneista 11 prosenttia. Osuudet ovat tyyppillisesti pienimmillään ensimmäisellä neljänneksellä.

Maa- ja vesirakennusinvestoinnit, milj. euroa



Maa- ja vesirakennusinvestointien osuus BKT:stä, %



Maa- ja vesirakennusinvestoinnit käyvin hinnoin, milj. euroa

Vuosi	Nelj.	Alkuperäinen sarja	Trendi	Vuosimuutos %	Maa- ja vesirakennusinvestointien osuus BKT:stä, %	Osuus koko rakentamisen investoinneista, %
2003	I	407	668	6,3	1,4	12,8
	II	636	682	4,4	2,0	17,7
	III	922	699	6,7	2,9	20,3
	IV	782	720	8,3	2,3	17,8
2004	I	483	741	18,7	1,6	14,4
	II	749	758	17,8	2,3	18,9
	III	1 007	767	9,2	3,0	20,6
	IV	893	770	14,2	2,5	19,2
2005	I	448	771	-7,2	1,4	12,8
	II	727	775	-2,9	2,2	16,9
	III	1 004	786	-0,3	2,9	18,8
	IV	901	800	0,9	2,5	16,8
2006	I	536	817	19,6	1,6	12,9
	II	781	837	7,4	2,2	16,6
	III	1 085	859	8,1	3,0	19,2
	IV	992	881	10,1	2,6	17,4
2007*	I	620	903	15,7	1,7	13,4
	II	906	925	16,0	2,3	16,5
	III	1 118	948	3,0	2,9	17,2
	IV	1 107	972	11,6	2,7	16,6
2008*	I	716	996	15,5	1,8	10,8

Tiedot ovat kansantalouden tilinpidosta, joka perustuu Euroopan tilinpitojärjestelmään. Perusvuosi on 2000.

Kansantalouden neljännesvuositilinpidossa vuonna 2006 aloitettu volyymisarjojen sekä arvonlisäyksen laskentamenetelmän uudistusprojekti on nyt valmis. Nyt julkaistavat neljännesvuositilinpidon uudet aikasarjat 1990N1-2007N3 on laskettu kokonaan uudelleen mm. kuukausittaisia liikevaihtotietoja hyödyntäen ja ne eivät ole vertailukelpoisia vanhojen aikasarjojen kanssa. Vuositasot ja vuosimuutokset ovat pysyneet ennallaan, koska neljännes - vuositilinpidon sarjat täsmäytetään aina vuositilinpitoon.

Lähde: Tilastokeskus, Kansantalouden tilinpito

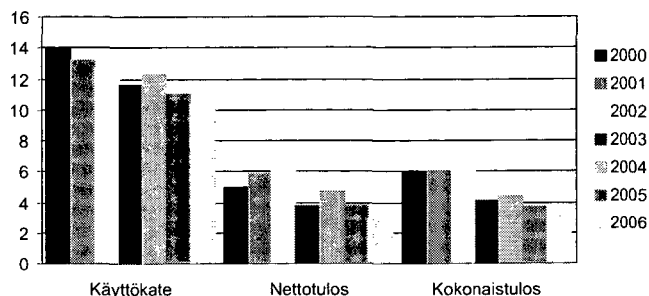
Tiedustelut: Tarja Husso (09) 17 341

Maa- ja vesirakentamisen liikevaihto kasvoi, mutta kannattavuus heikkeni vuonna 2006

Tilastokeskuksen mukaan maa- ja vesirakentamisen käyttökate- ja nettotulosprosentit heikkenivät edellisvuodesta. Kokonaistulos sen sijaan parani hieman. Käyttökate jäi yrityksille toimintakulujen jälkeen 503 miljoonaa euroa eli 10,4 prosenttia liikevoiminnan tuotoista. Kate heikkeni edellisvuodesta 0,6 prosenttiyksikköä. Nettotulos oli 2,9 prosenttia liikevoiminnan tuotoista ja kokonaistulos 3,8 prosenttia. Nettotulosprosentti laski 1,0 ja kokonaistulosprosentti nousi 0,1 prosenttiyksikköä.

Maa- ja vesirakentamisen vuoden 2006 liikevaihto oli 4,8 miljardia. Liikevaihto kasvoi 3,3 prosenttia edellisvuodesta. Pk-yritysten liikevaihto oli 2,7 miljardia euroa eli 13,2 prosenttia suurempi kuin vuonna 2005. Suurten yritysten liikevaihto sen sijaan pieneni 7 prosenttia.

Maa- ja vesirakennusyritysten kannattavuus, prosenttia liikevoiminnan tuotoista



Toimialan omavaraisuusaste, eli omanpääoman ja tilinpäätössiirtojen osuus ennakkomaksuilla oikaistusta taseen loppusummasta, oli 33,1 prosenttia. Tunnusluku heikentyi 4,9 prosenttiyksikköä edellisvuodesta, johdun vieraanpääoman kasvusta.

Maa- ja vesirakennusyritysten tilinpäätöstilasto 2006

TUNNUSLUKUJA

Yritysten lukumäärä	7 007	Kannattavuus	
Liikevoiminnan laajuus		Käyttökate-%	10,4
Liikevoiminnan tuotot yhteensä, 1000 euroa	4 821 082	Rahoitustulos-%	8,5
Jalostusarvo, 1000 euroa	1 696 810	Nettotulos-%	2,9
Henkilöstön lkm	29 890	Kokonaistulos-%	3,8
Aineelliset nettoinvestoinnit, 1000 euroa	288 121	Sijoitetun pääoman tuotto-%	6,8
Tehokkuus		Rahoitus	
Liikevaihto / henkilöstö, 1000 euroa	160	Omavaraisuusaste, %	33,1
Jalostusarvo / henkilöstökulut	1,4	Kokonaisvelat/liikevaihto, %	51,7

TULOSLASKELMA

TULOKSEN MUODOSTUMINEN		Liiketulos	236 390
Liikevaihto	4 794 889	Rahoitustuotot	39 778
Liikevoiminnan muut tuotot (pl. käyttöom. myyntivoitot)	26 193	Rahoituskulut	-67 443
Liikevoiminnan tuotot yhteensä	4 821 082	Verot	-67 624
Aine- ja tarvikkeikäyttö	-1 258 167	Nettotulos	141 100
Ulkopuoliset palvelut	-1 242 363	Satunnaiset tuotot	51 234
Henkilöstökulut	-1 112 854	Satunnaiset kulut	-29 225
Laskennallinen palkkakorjaus	-81 128	Käyttöomaisuuden myyntivoitot ja fuusiovoitot	19 955
Liikevoiminnan muut kulut	-715 034	Käyttöomaisuuden myyntitappiot ja fuusiotappiot	-1 442
Valmisteverastojen lisäys/vähennys, +/-	91 292	Kokonaistulos	181 623
Käyttökate	502 828	Tilinpäätössiirrot yhteensä	-4 628
Poistot ja arvonalentumiset	-266 438	Laskennallinen palkkakorjaus	81 128
		Tilikauden tulos	258 153
		Rahoitustulos	407 538
		Saadut konserniavustukset	35 912
		Maksetut konserniavustukset	16 184

TASEET

VASTAAVAA		VASTATTAVAA	
Pysyvät vastaavat yhteensä	1 956 175	Oma pääoma yhteensä	1 129 106
Vaihto-omaisuus yhteensä	546 445	Tilinpäätössiirtojen kertymä yhteensä	68 819
Rahoitusomaisuus yhteensä	1 406 240	Pakolliset varaukset yhteensä	27 980
Vaihtuvat vastaavat yhteensä	1 952 685	Vieras pääoma yhteensä	2 682 953
Vastaavaa yhteensä	3 908 859	Vastattavaa yhteensä	3 908 859
		Pääomalaina	138 876

Lähde: Tilastokeskus, Tilinpäätöstilasto

Tiedustelut: Pirkko Nurmela (09) 17 341

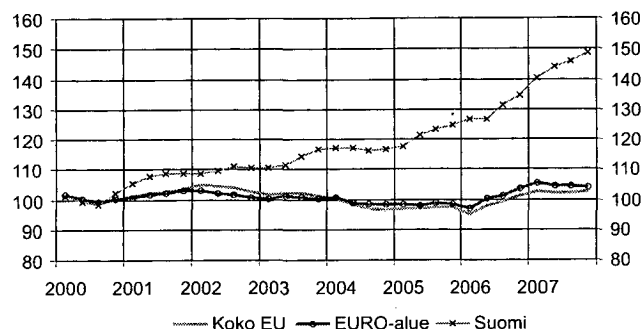
Maa- ja vesirakentamisen määrä kasvoi EUn alueella 2,2 prosenttia tammi-maaliskuussa

Eurostatin tietojen mukaan maa- ja vesirakentamisen määrä kasvoi koko EUn alueella 2,2 prosenttia tammi-maaliskuussa verrattuna 2007 tammi-maaliskuuhun. Kasvu on jatkunut yhtäjaksoisesti vuoden 2006 toisesta neljänneksestä alkaen. Euroalueella kasvu oli tammi-maaliskuussa hieman vähäisempää, 1,3 prosenttia.

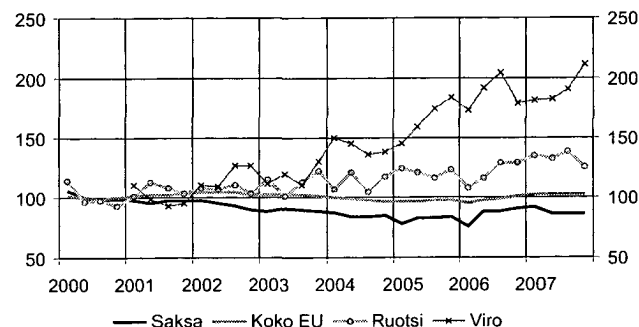
Tarkastelluista maista maa- ja vesirakentamisen määrä kasvoi eniten Virossa. Lähes koko 2000-luvun siellä saavutettiin suuria kasvulukuja, mutta viime vuonna kasvu laantui ja huhti-syyskuun aikana jopa muuttui laskuksi. Vuoden viimeisellä neljänneksellä kasvua taas kertyi reilut 16 prosenttia ja tämän vuoden ensimmäisellä neljänneksellä 10 prosenttia.

Maa- ja vesirakentamisen määrä kasvoi tämän vuoden tammi-maaliskuussa myös Suomessa (8,2%), Ranskassa (3,8%) ja Saksassa (2,6%). Espanjassa ja Ruotsissa määrät sen sijaan supistuivat, Espanjassa 4,8 prosenttia ja Ruotsissa 6,1 prosenttia edellisvuotisesta.

Maa- ja vesirakentamisen volyyymi-indeksi 2000=100



Maa- ja vesirakentamisen volyyymi-indeksi 2000=100



Maa- ja vesirakentamisen volyyymi-indeksi 2000=100

Vuosi	Nelj.	Kausitasoitettut sarjat							
		Koko EU	EURO-alue	Saksa	Espanja	Ranska	Ruotsi	Viro	Suomi
2001	I	101,5	101,8	97,2	108,2	101,4	101,6	105,9	105,6
	II	102,3	101,9	95,8	109,4	99,7	112,1	98,0	107,6
	III	102,5	101,0	97,8	108,7	99,3	108,1	94,7	108,9
	IV	103,3	103,1	97,5	114,4	99,2	103,7	97,7	109,0
2002	I	105,2	103,9	97,5	112,6	96,6	107,8	109,2	108,9
	II	104,4	102,2	94,8	113,7	96,7	106,5	109,6	109,6
	III	104,1	101,5	93,4	116,7	95,6	109,9	126,7	111,0
	IV	102,3	100,0	89,7	112,3	94,5	103,0	127,1	110,4
2003	I	101,7	100,0	88,9	113,5	94,7	115,0	111,8	110,6
	II	102,2	101,4	91,1	117,5	94,1	101,5	119,3	111,6
	III	102,2	101,1	89,3	119,5	96,2	112,9	111,6	114,4
	IV	101,1	100,3	88,1	118,0	96,0	121,2	130,0	116,5
2004	I	100,3	100,1	86,7	121,2	97,0	107,8	149,2	117,2
	II	98,3	98,5	83,6	115,1	96,5	120,4	144,7	117,4
	III	96,9	98,2	83,6	118,9	94,9	104,5	136,8	116,2
	IV	96,3	98,3	84,3	117,5	95,1	117,2	138,5	116,7
2005	I	96,8	96,2	77,6	128,9	96,4	124,9	146,6	117,9
	II	96,7	98,6	82,3	120,3	97,5	121,3	159,3	121,3
	III	97,5	99,8	83,0	117,7	99,9	116,8	172,6	123,4
	IV	97,6	99,5	83,5	117,3	98,7	121,9	184,0	124,9
2006	I	94,4	92,8	75,8	98,2	99,9	109,6	176,4	126,7
	II	97,7	100,2	87,9	103,9	103,9	116,6	192,0	126,9
	III	99,0	101,2	88,6	109,3	104,5	129,2	202,4	131,3
	IV	101,2	105,1	90,5	110,4	109,1	127,2	177,5	134,6
2007	I	102,1	104,3	92,4	112,8	109,3	137,5	186,8	139,8
	II	101,7	104,1	86,4	113,0	109,6	132,1	182,6	144,4
	III	101,7	103,0	86,5	103,7	110,6	137,7	187,6	146,2
2008	IV	102,1	103,1	85,8	104,1	112,2	129,2	206,0	149,7
		104,4	105,7	94,8	107,4	113,4	129,1	205,4	151,2

Lähde: Eurostat

Maa- ja vesirakentamisen verkkopalvelu

Maa- ja vesirakentamisen verkkopalvelu avattiin Rakentamisen verkkopalvelun yhteyteen toukokuussa 2007. Osoite palveluun on:

www.tilastokeskus.fi/tup/rakas

Palvelu on toistaiseksi maksuton.

Maa- ja vesirakentamisen suhdanteet -verkkopalvelu sisältää kaiken Maa- ja vesirakentamisen suhdanteet -julkaisun vuosittaisen tietosisällön excel -taulukoina ja kuvioina. Tiedot ovat pidempinä aikasarjoina kuin paperijulkaisussa ja kuvioita on runsaammin.

Verkkopalvelu päivitetään neljä kertaa vuodessa, maaliskuu-, kesä-, syys- ja joulukuussa. Tällöin päivitetään kaikki saatavilla olevat tiedot. Palvelu on vain suomenkielinen.

Verkkopalvelun sisältö:

- Maa- ja vesirakentamisen kuukausikuvaajat
- Kustannusindeksit
- Maa- ja vesirakennusalan työllisyys ja ansiotaso
- Maa-ainekset
- Talonrakentaminen
- Maa- ja vesirakennusalan aloittaneet ja lopettaneet yritykset ja konkurssit
- Maa- ja vesirakentaminen kansantaloudessa
- Kansainvälistä vertailua
- Kuntien maa- ja vesirakentaminen
- Liikennetilastollisia vuositietoja
- Maa- ja vesirakennusyritysten tilinpäätöstilastot
- Valtion talousarviot maa- ja vesirakentamisen osalta

Postitus
2 lk kirje

Port Payé
Finlande
126676
Suomen
Posti Oyj

Rakentaminen 2008
Byggandet
Construction

Myynti:

Tilastokeskus,
markkinointipalvelut
PL 4C
00022 TILASTOKESKUS
Puh. (09) 1734 2011
Faksi (09) 1734 2500
myynti@tilastokeskus.fi
www.tilastokeskus.fi

Käyntiosoite:

Työpajankatu 13
00580 Helsinki

ISSN 1456–8152 (print)
ISSN 1795–4541 (pdf)

Tuotenumero 3191 (print)
Tuotenumero 3192 (pdf)
AE