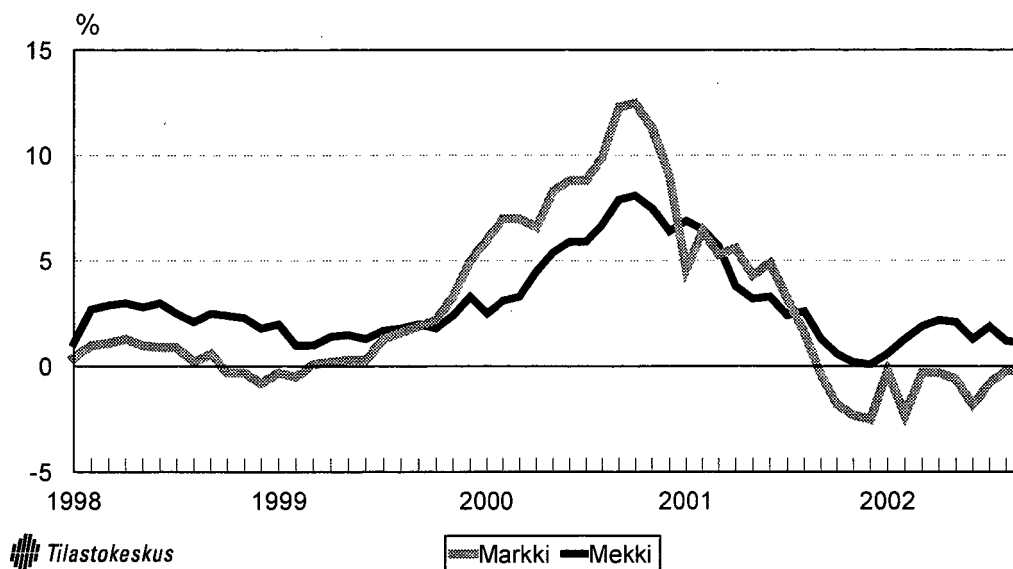


Maarakennusalan ja metsäalan konekustannusindeksit Kostnadsindex för anläggningsmaskiner och skogsmaskiner

2002, 3. neljännes – 3 kvartalet

		Kokonaisindeksi Totalindex 1995=100	Vuosimuutos Årsförändring %
Maarakennusalan konekustannusindeksi Kostnadsindex för anläggningsmaskiner	Heinäkuu - Juli	116,0	-0,8
	Elokuu - Augusti	116,3	-0,2
	Syyskuu - September	117,1	-0,2
		Kokonaisindeksi Totalindex 1995=100	Vuosimuutos Årsförändring %
Metsäalan konekustannusindeksi Kostnadsindex för skogsmaskiner	Heinäkuu - Juli	117,9	1,9
	Elokuu - Augusti	118,0	1,2
	Syyskuu - September	118,3	1,1

Maarakennusalan ja metsäalan konekustannusindeksien vuosimuutokset
Kostnadsindex för anläggningsmaskiner och skogsmaskiner, årsförändringar



Maarakennusalan konekustannusindeksi – Kostnadsindex för anläggningsmaskiner
Indeksit ja vuosimuutos maarakennuskonetyypin mukaan – Index och årsförändring enligt anläggningsmaskintyp
Ilman arvonlisäveroa – Exkl. mervärdesskatt

1995 = 100

Vuosi ja kuukausi	Maarakennuskoneet	Kunnossapitokoneet	Kokonaisindeksi	Ajoneuvonosturit					
År och månad	Anläggningsmaskiner	Underhållsmaskiner	Totalindex	Mobilkranar					
	vuosimuutos årsförändring	vuosimuutos årsförändring	vuosimuutos årsförändring	vuosimuutos årsförändring					
	(70)	(30)	(100)						
	%	%	%	%					
1995	100,0	100,0	100,0	100,0					
1996	100,9	101,5	101,1	100,1					
1997	102,2	103,2	102,5	101,3					
1998	102,4	104,4	103,0	102,2					
1999	103,5	106,3	104,3	102,7					
2000	113,4	114,3	113,7	111,3					
2001	115,9	117,3	116,3	113,4					
2000	I	109,2	6,3	110,8	5,2	109,7	6,0	107,8	5,4
	II	109,9	7,4	111,2	5,9	110,3	7,0	108,4	6,4
	III	110,4	7,5	111,7	5,9	110,8	7,0	109,0	6,6
	IV	110,2	6,9	112,1	5,9	110,7	6,6	108,6	6,0
	V	112,0	8,9	113,1	7,1	112,3	8,3	110,0	7,7
	VI	112,0	9,3	113,3	7,4	112,4	8,8	110,1	8,2
	VII	113,0	9,4	114,1	7,5	113,3	8,8	111,0	8,4
	VIII	114,5	10,6	115,1	8,3	114,7	9,9	112,2	9,3
	IX	118,1	13,3	117,5	9,9	117,9	12,3	115,0	11,4
	X	118,0	13,5	118,1	10,4	118,0	12,5	115,0	11,6
	XI	117,7	12,2	117,7	9,3	117,7	11,3	114,8	10,7
	XII	116,3	9,8	116,5	7,2	116,4	9,0	113,8	8,8
2001	I	114,5	4,9	115,2	4,0	114,7	4,6	112,4	4,2
	II	117,2	6,7	117,8	5,9	117,4	6,4	114,3	5,5
	III	116,4	5,4	117,6	5,2	116,7	5,3	113,7	4,4
	IV	116,5	5,8	117,8	5,1	116,9	5,6	113,9	4,9
	V	116,8	4,4	118,0	4,3	117,2	4,3	114,2	3,8
	VI	117,6	5,0	118,5	4,6	117,9	4,9	114,7	4,2
	VII	116,5	3,1	117,9	3,3	116,9	3,2	113,9	2,6
	VIII	116,1	1,4	117,5	2,1	116,5	1,6	113,5	1,1
	IX	117,1	-0,8	118,0	0,4	117,4	-0,4	114,4	-0,5
	X	115,3	-2,3	117,5	-0,5	115,9	-1,8	112,8	-1,9
	XI	114,3	-2,9	116,6	-0,9	115,0	-2,3	112,0	-2,5
	XII	112,6	-3,2	115,6	-0,7	113,5	-2,5	110,6	-2,9
2002	I	113,5	-0,9	116,6	1,2	114,4	-0,2	111,4	-0,9
	II	113,6	-3,1	117,0	-0,6	114,6	-2,3	111,6	-2,4
	III	115,6	-0,7	118,3	0,6	116,4	-0,3	113,1	-0,5
	IV	115,6	-0,7	118,4	0,9	116,5	-0,3	113,2	-0,7
	V	115,7	-1,0	118,4	0,4	116,5	-0,6	113,2	-0,8
	VI	114,8	-2,4	118,0	-0,4	115,8	-1,8	112,6	-1,9
	VII	115,1	-1,3	118,0	0,1	116,0	-0,8	112,8	-0,9
	VIII	115,4	-0,6	118,4	0,8	116,3	-0,2	113,0	-0,4
	IX	116,3	-0,7	119,0	0,8	117,1	-0,2	113,7	-0,6

Maarakennusalan konekustannusindeksi – Kostnadsindex för anläggningsmaskiner
Indeksit kustannustekijöittäin, kokonaisindeksi – Index enligt kostnadsfaktorer, totalindex
Ilman arvonlisäveroa – Exkl. mervärdesskatt

1995 = 100

Vuosi ja kuukausi	Palkat	Välilliset palkat	Matka ja päivärahat	Korjaus ja huolto	Poltto- aineet	Vakuu- tukset	Siirrot	Pääoman poisto	Rahoitus- kulut	Hallinto	Kokonais- indeksi	
År och månad	Löner	Indirekta löner	Res- och dags- penning	Reparation och service	Bränsle	Försäk- ringar	Trans- porter	Kapital- avskriv- ning	Finans.- kostn.	Förvalt- ning	Total- index	
	(22,22)	(14,75)	(1,82)	(10,11)	(7,96)	(2,12)	(0,42)	(22,66)	(10,48)	(7,47)	(100,00)	
1995	100,0	100,0	100,0	100,0	100,0	100,0	100,0	100,0	100,0	100,0	100,0	
1996	104,1	99,2	98,6	102,0	113,1	102,3	104,1	102,9	84,3	99,4	101,1	
1997	105,3	101,5	97,7	103,4	123,2	105,1	106,1	104,1	79,1	101,0	102,5	
1998	108,3	104,0	99,3	106,4	108,4	110,1	114,2	105,8	76,3	102,5	103,0	
1999	110,3	105,5	101,9	109,1	121,6	115,1	109,0	107,9	63,1	103,8	104,3	
2000	115,3	110,5	116,4	114,4	178,2	121,7	116,8	110,0	75,6	106,9	113,7	
2001	120,0	113,6	120,0	120,5	165,3	126,0	123,3	112,1	82,6	109,1	116,3	
2000	I	114,9	110,1	116,4	113,3	148,4	120,0	114,8	109,2	65,3	105,6	109,7
	II	114,9	110,1	116,4	113,3	155,4	120,0	114,8	109,2	65,8	105,8	110,3
	III	114,9	110,1	116,4	113,3	160,1	121,2	110,3	109,2	66,5	107,0	110,8
	IV	115,4	110,6	116,4	113,6	150,4	121,2	110,3	110,1	69,0	107,1	110,7
	V	115,4	110,6	116,4	114,2	166,8	121,2	115,0	110,1	70,8	107,1	112,3
	VI	115,4	110,6	116,4	114,6	162,8	121,2	118,2	110,1	74,2	107,0	112,4
	VII	115,4	110,6	116,4	114,6	169,3	122,5	118,2	110,1	77,8	107,2	113,3
	VIII	115,4	110,5	116,4	114,8	182,4	122,5	119,9	110,1	80,1	107,3	114,7
	IX	115,4	110,5	116,4	114,9	220,5	122,5	119,9	110,3	81,6	107,6	117,9
	X	115,7	110,7	116,4	115,2	216,9	122,5	119,9	110,5	83,9	107,7	118,0
	XI	115,7	110,7	116,4	115,3	211,2	122,5	119,9	110,5	85,7	106,8	117,7
	XII	115,7	110,7	116,4	115,5	193,8	122,5	119,9	110,3	86,5	106,8	116,4
2001	I	115,7	109,5	116,4	117,9	165,8	124,7	122,7	111,7	87,9	106,1	114,7
	II	120,3	113,9	120,3	118,0	175,5	124,7	122,7	111,7	87,2	109,0	117,4
	III	120,3	113,9	120,3	118,3	166,5	126,3	122,7	112,0	86,8	109,1	116,7
	IV	120,3	113,9	120,3	120,2	166,7	126,3	122,7	112,0	86,0	109,3	116,9
	V	120,3	113,9	120,3	120,4	171,2	126,3	122,7	112,0	85,2	109,4	117,2
	VI	120,3	113,9	120,3	120,4	180,9	126,3	122,7	111,9	84,5	109,3	117,9
	VII	120,3	113,9	120,3	120,4	170,7	126,3	122,7	112,1	83,2	109,3	116,9
	VIII	120,3	113,9	120,3	120,4	167,6	126,3	122,7	112,1	81,5	109,4	116,5
	IX	120,3	113,9	120,3	122,2	175,6	126,3	124,6	112,1	81,4	109,7	117,4
	X	120,6	114,1	120,3	122,4	157,5	126,3	124,6	112,7	79,2	109,7	115,9
	XI	120,6	114,1	120,3	122,4	150,3	126,3	124,6	112,7	75,7	109,7	115,0
	XII	120,6	114,1	120,3	122,5	135,2	126,3	124,6	112,7	72,8	109,7	113,5
2002	I	120,6	114,8	120,3	125,7	140,4	129,9	124,6	113,6	70,5	110,2	114,4
	II	121,0	115,1	124,9	125,9	141,6	129,9	124,6	113,6	69,1	110,4	114,6
	III	123,7	116,7	124,9	126,1	153,1	129,9	124,6	113,6	68,5	111,4	116,4
	IV	123,7	116,7	124,9	126,3	153,7	129,9	124,6	113,7	68,3	111,6	116,5
	V	123,7	116,7	124,9	126,4	154,7	129,9	124,6	113,5	68,1	111,5	116,5
	VI	123,7	116,7	124,9	126,4	144,7	129,9	124,6	113,5	68,6	111,4	115,8
	VII	123,7	116,7	124,9	126,5	147,6	129,9	124,6	113,5	68,3	111,5	116,0
	VIII	123,7	116,7	124,9	126,7	151,2	131,1	124,6	113,7	68,2	111,5	116,3
	IX	123,7	116,7	124,9	126,7	161,6	131,1	124,6	113,7	67,7	111,5	117,1

Maarakennuskoneiden, kunnossapitokoneiden ja ajoneuvonosturien kustannustekijöittäin eritellyt indeksipisteluvut on saatavissa Tilastokeskuksesta.

Index enligt kostnadsfaktorer för anläggningsmaskiner, underhållsmaskiner och mobilkranar kan erhållas vid Statistikcentralen.

Maarakennusalan konekustannusindeksi – Kostnadsindex för anläggningsmaskiner

Indeksit maarakennuskonetyypin mukaan – Index enligt anläggningsmaskintyp

Ilman arvonlisäveroa – Exkl. mervärdesskatt

1990 = 100

Vuosi ja kuukausi	Tela- alustaiset kaivukoneet	Pyörä- alustaiset kaivukoneet	Traktori- kaivurit	Pyörä- kuor- maajat	Traktori- dumpperit	Pusku- traktorit	Kunnossa- pitokoneet	Kokonais- indeksi	Nosturit	
År och månad	Grävmaskin på band	Grävmaskin på hjul	Traktor- grävare	Hjul- lastare	Traktor- dumper	Band- schaktare	Underhålls- maskiner	Total- index	Mobil- kranar	
1989		93,2	92,5	92,2	93,3	95,4	94,1	92,9	93,0	92,5
1990		100,0	100,0	100,0	100,0	100,0	100,0	100,0	100,0	100,0
1991		101,4	104,0	101,9	102,8	107,5	101,5	103,2	102,5	103,5
1992		102,3	106,9	104,7	106,7	113,2	102,2	107,8	105,2	112,1
1993		111,7	112,5	107,2	108,7	113,5	105,5	110,4	109,9	119,0
1994		109,5	111,0	107,1	109,1	114,7	108,3	108,9	109,1	117,7
1995		107,1	110,0	108,5	110,4	117,1	107,7	110,9	109,1	118,4
1996		107,5	109,5	111,3	111,6	117,8	107,9	111,5	110,2	118,8
1997		108,0	110,5	112,5	112,4	117,7	108,5	114,1	111,2	119,6
1998		108,1	110,8	113,7	112,9	118,9	109,2	115,2	111,7	121,1
1999		108,4	111,3	115,1	115,2	120,5	111,0	116,0	112,9	121,4
2000		117,8	120,7	124,7	126,4	131,6	121,6	125,5	122,7	132,7
2001		120,3	123,3	127,4	129,1	134,4	124,3	128,9	125,5	135,1
2000	I	113,3	116,2	120,0	121,6	126,6	117,1	121,7	118,3	128,5
	II	114,1	116,9	120,8	122,4	127,4	117,8	122,1	119,0	129,2
	III	114,6	117,5	121,4	123,0	128,1	118,4	122,8	119,6	129,9
	IV	114,4	117,2	121,1	122,7	127,8	118,1	123,1	119,5	129,4
	V	116,2	119,1	123,1	124,7	129,9	120,0	124,3	121,2	131,1
	VI	116,3	119,2	123,1	124,8	129,9	120,1	124,5	121,3	131,3
	VII	117,3	120,2	124,2	125,9	131,1	121,2	125,3	122,3	132,3
	VIII	118,8	121,8	125,8	127,6	132,8	122,7	126,4	123,7	133,7
	IX	122,6	125,6	129,8	131,6	137,0	126,6	129,1	127,2	137,0
	X	122,5	125,5	129,7	131,5	136,9	126,5	129,7	127,3	137,0
	XI	122,2	125,2	129,3	131,1	136,5	126,2	129,3	127,0	136,8
	XII	120,8	123,8	127,9	129,6	134,9	124,7	128,0	125,6	135,7
2001	I	118,8	121,8	125,8	127,5	132,8	122,7	126,5	123,7	133,9
	II	121,7	124,7	128,8	130,6	135,9	125,7	129,4	126,6	136,2
	III	120,8	123,8	127,9	129,7	135,0	124,8	129,2	126,0	135,5
	IV	121,0	124,0	128,0	129,8	135,1	124,9	129,4	126,1	135,8
	V	121,3	124,3	128,4	130,2	135,5	125,3	129,6	126,4	136,0
	VI	122,1	125,1	129,2	131,0	136,4	126,0	130,2	127,2	136,7
	VII	121,0	124,0	128,1	129,9	135,2	125,0	129,5	126,2	135,7
	VIII	120,6	123,5	127,6	129,4	134,7	124,5	129,1	125,7	135,3
	IX	121,6	124,6	128,7	130,5	135,8	125,5	129,7	126,7	136,3
	X	119,7	122,6	126,7	128,4	133,7	123,6	129,1	125,1	134,5
	XI	118,7	121,6	125,6	127,4	132,6	122,5	128,1	124,1	133,5
	XII	116,9	119,8	123,7	125,4	130,6	120,7	127,0	122,5	131,8
2002	I	117,8	120,7	124,7	126,5	131,6	121,7	128,1	123,5	132,8
	II	117,9	120,9	124,9	126,6	131,8	121,8	128,6	123,7	133,0
	III	120,0	123,0	127,0	128,8	134,1	123,9	130,0	125,6	134,8
	IV	120,1	123,0	127,1	128,9	134,1	124,0	130,1	125,7	134,9
	V	120,1	123,1	127,1	128,9	134,2	124,0	130,1	125,7	135,0
	VI	119,2	122,1	126,2	127,9	133,1	123,1	129,7	124,9	134,1
	VII	119,5	122,4	126,5	128,2	133,5	123,4	129,7	125,1	134,4
	VIII	119,8	122,8	126,9	128,6	133,9	123,8	130,1	125,5	134,7
	IX	120,7	123,7	127,8	129,6	134,9	124,7	130,7	126,4	135,4

Metsäalan konekustannusindeksi – Kostnadsindex för skogsmaskiner

Indeksit metsäkonetyypin mukaan ja vuosimuutos - Index enligt skogsmaskintyp och årsförändring

Ilman arvonnäveroa – Exkl. mervärdesskatt

1995 = 100

Vuosi ja kuukausi	Metsätraktorit Skogstraktorer	Hakkuukoneet Avverknings- maskiner		Kokonaisindeksi Totalindex		
		vuosimuutos årsförändring (43) %	(57)	vuosimuutos årsförändring (100) %	(100) %	
1990						
1991						
1992						
1993						
1994						
1995	100,0		100,0	100,0		
1996	101,8	1,8	101,3	101,5	1,5	
1997	103,0	1,2	101,7	102,3	0,7	
1998	104,9	1,8	104,6	104,8	2,4	
1999	106,7	1,7	106,5	106,6	1,8	
2000	113,3	6,2	112,1	112,6	5,6	
2001	116,9	3,2	115,3	116,0	3,0	
2000	I	108,7	2,9	108,0	108,3	2,5
	II	109,6	3,7	108,8	109,1	3,1
	III	110,2	3,9	109,1	109,6	3,3
	IV	111,9	5,0	110,9	111,4	4,5
	V	112,9	6,0	111,6	112,2	5,4
	VI	113,1	6,5	112,0	112,5	5,9
	VII	113,6	6,4	112,4	112,9	5,9
	VIII	114,5	7,3	113,2	113,8	6,7
	IX	116,5	8,7	114,7	115,5	7,9
	X	116,5	8,8	114,8	115,5	8,1
	XI	116,4	8,0	114,8	115,5	7,5
	XII	115,6	6,7	114,3	114,9	6,4
2001	I	116,6	7,3	115,1	115,7	6,9
	II	117,2	6,9	115,5	116,2	6,5
	III	116,7	5,9	115,1	115,8	5,7
	IV	116,6	4,1	115,0	115,7	3,8
	V	116,8	3,4	115,1	115,8	3,2
	VI	117,2	3,7	115,4	116,2	3,3
	VII	116,6	2,7	115,0	115,7	2,4
	VIII	117,7	2,8	115,9	116,7	2,6
	IX	118,1	1,4	116,2	117,0	1,3
	X	117,1	0,5	115,5	116,2	0,6
	XI	116,6	0,2	115,1	115,7	0,2
	XII	115,7	0,0	114,4	115,0	0,1
2002	I	116,9	0,3	116,1	116,4	0,6
	II	118,3	1,0	117,2	117,7	1,3
	III	118,8	1,8	117,5	118,1	1,9
	IV	118,9	2,0	117,6	118,1	2,2
	V	119,0	1,9	117,6	118,2	2,1
	VI	118,4	1,0	117,2	117,7	1,3
	VII	118,5	1,6	117,5	117,9	1,9
	VIII	118,6	0,8	117,6	118,0	1,2
	IX	118,9	0,6	117,9	118,3	1,1

1990=100

Metsä- traktorit Skogs- traktorer	Hakkuu- koneet Avverknings- maskiner	Kokonais- indeksi Total- index
100,0	100,0	100,0
102,7	102,4	102,5
104,5	103,7	104,1
109,0	109,3	109,1
113,8	117,0	115,4
119,2	124,0	121,6
120,3	124,8	122,6
120,0	124,1	122,1
123,4	128,1	125,7
125,6	130,7	128,1
133,3	137,4	135,3
137,6	141,3	139,3
127,9	132,5	130,1
129,0	133,4	131,1
129,7	133,8	131,6
131,8	136,0	133,8
132,9	136,9	134,8
133,1	137,4	135,1
133,7	137,9	135,7
134,8	138,8	136,7
137,1	140,6	138,7
137,1	140,8	138,8
137,0	140,8	138,8
136,1	140,2	138,0
137,2	141,1	139,0
137,9	141,6	139,6
137,3	141,2	139,1
137,2	141,0	138,9
137,4	141,1	139,1
138,0	141,5	139,6
137,3	141,0	139,0
138,5	142,1	140,2
139,0	142,4	140,6
137,9	141,6	139,6
137,3	141,1	139,1
136,2	140,3	138,1
137,6	142,3	139,9
139,3	143,7	141,4
139,8	144,1	141,8
139,9	144,2	141,9
140,0	144,2	142,0
139,3	143,8	141,5
139,4	144,1	141,7
139,6	144,2	141,8
139,9	144,6	142,2

Metsäalan konekustannusindeksi – Kostnadsindex för skogsmaskiner
Indeksit kustannustekijöittäin, kokonaisindeksi – Index enligt kostnadsfaktorer, totalindex
Ilman arvonlisäveroa – Exkl. mervärdesskatt

1995=100

Vuosi ja kuukausi	Palkat	Välilliset palkat	Matka- ja majoitus	Poltto- ja voitelu- aineet	Korjaus ja huolto	Teräketjut ja saha- laipat	Kuljetus	Pääoman poisto	Korot	Vakuu- tukset	Hallinto	Kokonais- indeksi
År och månad	Löner	Indirekta löner	Resa och inkvart.	Bränsle och smörjm.	Repar. och service	Sågkedja och svärd	Trans- port	Kapital- avskriv- ning	Räntor	Försäk- ringar	Förvalt- ning	Total- index
	(19,0)	(12,3)	(7,3)	(7,0)	(12,0)	(1,5)	(2,2)	(27,5)	(5,9)	(1,5)	(3,8)	(100,0)
1995	100,0	100,0	100,0	100,0	100,0	100,0	100,0	100,0	100,0	100,0	100,0	100,0
1996	104,7	102,3	105,4	107,5	101,2	92,4	103,3	100,8	82,7	100,0	103,1	101,5
1997	106,5	104,1	107,9	113,7	101,8	88,0	103,3	98,8	75,8	130,7	104,6	102,3
1998	110,4	107,2	112,2	108,9	105,4	99,9	106,9	101,6	74,0	124,5	107,5	104,8
1999	114,3	108,3	113,7	117,0	106,4	100,9	107,7	104,4	61,6	128,2	108,5	106,6
2000	118,3	112,4	118,7	153,4	108,1	104,2	121,7	105,6	72,9	133,2	112,6	112,6
2001	125,3	118,3	119,2	152,4	111,7	109,7	126,6	106,0	78,6	141,2	117,2	116,0
2000 I	114,3	108,4	113,7	134,0	107,0	100,9	111,6	104,8	62,9	133,2	110,4	108,3
II	114,3	108,4	119,2	138,0	107,0	100,9	111,6	104,9	63,5	133,2	112,5	109,1
III	114,3	108,4	119,2	140,6	107,0	100,9	121,2	104,9	64,1	133,2	112,6	109,6
IV	119,7	113,7	119,2	135,1	107,9	100,9	121,2	105,8	66,5	133,2	112,7	111,4
V	119,7	113,7	119,2	144,7	107,9	102,3	121,2	105,8	68,2	133,2	112,7	112,2
VI	119,7	113,7	119,2	145,1	107,9	103,6	123,7	105,8	71,7	133,2	112,6	112,5
VII	119,7	113,7	119,2	148,8	107,9	103,6	123,7	105,8	75,1	133,2	122,7	112,9
VIII	119,7	113,7	119,2	156,7	109,0	103,6	123,7	105,8	77,3	133,2	112,8	113,8
IX	119,7	113,7	119,2	178,1	109,0	108,3	125,6	105,8	78,7	133,2	113,0	115,5
X	119,7	113,7	119,2	177,6	109,0	108,3	125,6	105,8	80,7	133,2	113,1	115,5
XI	119,7	113,7	119,2	175,6	109,0	108,3	125,6	105,8	82,4	133,2	113,1	115,5
XII	119,7	113,7	119,2	166,0	109,0	108,3	125,6	105,8	83,4	133,2	113,0	114,9
2001 I	123,7	116,8	119,2	152,4	111,6	109,4	125,6	106,3	84,1	141,2	114,7	115,7
II	123,7	116,8	119,2	158,0	111,6	109,4	126,7	106,3	83,4	141,2	117,1	116,2
III	123,7	116,8	119,2	152,8	111,6	109,4	126,7	106,3	82,9	141,2	117,1	115,8
IV	123,7	116,8	119,2	152,8	111,6	109,4	126,7	105,9	81,9	141,2	117,3	115,7
V	123,7	116,8	119,2	155,4	111,6	109,8	126,7	105,9	81,1	141,2	117,4	115,8
VI	123,7	116,8	119,2	160,9	111,9	109,8	126,7	105,9	80,4	141,2	117,4	116,2
VII	123,7	116,8	119,2	155,0	111,9	109,8	126,7	105,9	79,1	141,2	117,4	115,7
VIII	127,6	120,5	119,2	153,5	111,9	109,8	126,7	105,9	77,4	141,2	117,5	116,7
IX	127,6	120,5	119,2	158,3	111,9	109,8	126,7	105,9	77,3	141,2	117,6	117,0
X	127,6	120,5	119,2	148,8	111,9	109,8	126,7	105,9	74,9	141,2	117,6	116,2
XI	127,6	120,5	119,2	145,1	111,9	109,8	126,7	105,9	71,7	141,2	117,6	115,7
XII	127,6	120,5	119,2	136,2	111,9	109,8	126,7	105,9	68,8	141,2	117,6	115,0
2002 I	127,6	121,7	127,6	139,3	112,6	110,0	126,7	107,4	67,0	147,1	117,9	116,4
II	131,7	125,6	127,6	140,0	112,6	110,0	126,7	107,4	65,8	147,1	118,2	117,7
III	131,7	124,4	127,6	147,7	112,6	110,0	126,7	107,4	65,2	147,1	118,5	118,1
IV	131,7	124,4	127,6	148,2	112,6	110,5	126,7	107,4	65,0	147,1	119,9	118,1
V	131,7	124,4	127,6	150,0	112,1	110,5	126,7	107,4	64,9	147,1	119,9	118,2
VI	131,7	124,4	127,6	144,3	111,6	110,5	126,7	107,4	64,9	147,1	119,8	117,7
VII	131,7	124,4	127,6	146,1	111,6	110,5	126,7	107,6	65,0	147,1	119,9	117,9
VIII	131,7	124,4	127,6	148,0	111,6	110,5	126,7	107,6	64,9	147,1	119,8	118,0
IX	131,7	124,4	127,6	154,0	109,6	110,5	126,7	108,0	64,6	147,1	119,9	118,3

Metsätraktoreiden ja hakkuukoneiden kustannustekijöittäin eriteltyt indeksipisteluvut on saatavissa Tilastokeskuksesta.
 Index enligt kostnadsfaktorer för skogsmaskiner och avverkningsmaskiner kan erhållas vid Statistikcentralen.

Eräiden indeksien kehitys 1995–2002 – Utvecklingen av några index 1995–2002

Vuosi ja kuukausi	MARKKI 1995=100	MEKKI 1995=100	RKI 1995=100	MAKU 1995=100	MAKU		KKI 1995=100
					1995=100 Ostetut konepalvelut	1995=100 Ostetut kuljetuspalvelut	
1995	100,0	100,0	100,0	100,0	100,0	100,0	100,0
1996	101,1	101,5	98,9	100,3	99,2	100,7	101,7
1997	102,5	102,3	101,3	102,4	100,6	104,0	103,3
1998	103,0	104,8	103,6	103,8	106,0	107,0	105,2
1999	104,3	106,6	105,1	106,3	110,1	109,9	107,5
2000	113,7	112,6	108,2	114,7	114,8	115,9	115,4
2001	116,3	116,0	111,4	117,6	118,2	125,5	118,2
2000							
I	109,7	108,3	106,3	111,5	114,0	112,3	111,4
II	110,3	109,1	106,7	111,8	113,9	112,1	111,5
III	110,8	109,6	107,0	112,6	113,9	112,2	112,1
IV	110,7	111,4	107,5	113,2	114,9	115,2	113,8
V	112,3	112,2	108,0	113,3	115,0	115,2	114,0
VI	112,4	112,5	108,3	113,9	115,0	117,0	114,7
VII	113,3	112,9	108,5	114,5	115,0	117,0	115,5
VIII	114,7	113,8	108,8	114,9	115,1	117,3	116,3
IX	117,9	115,5	108,9	117,3	115,1	117,8	118,7
X	118,0	115,5	109,4	118,1	115,2	118,6	119,9
XI	117,7	115,5	109,4	118,5	115,2	119,1	119,5
XII	116,4	114,9	109,5	117,5	115,1	117,7	118,1
2001							
I	114,7	115,7	109,8	117,6	116,1	125,0	116,4
II	117,4	116,2	110,7	117,2	115,8	122,6	118,4
III	116,7	115,8	110,8	117,5	116,1	123,9	118,3
IV	116,9	115,7	111,7	117,5	117,5	124,9	118,6
V	117,2	115,8	111,8	117,7	119,1	125,2	118,8
VI	117,9	116,2	112,1	118,4	119,4	125,6	119,2
VII	116,9	115,7	112,2	118,2	119,4	126,9	118,9
VIII	116,5	116,7	112,2	117,9	119,0	127,1	118,1
IX	117,4	117,0	111,6	118,5	119,0	126,7	117,9
X	115,9	116,2	111,3	117,8	119,1	126,6	119,0
XI	115,0	115,7	111,1	117,1	119,1	126,6	117,5
XII	113,5	115,0	111,0	116,5	118,9	125,5	117,7
2002							
I	114,4	116,4	111,1	118,2	122,8	129,3	117,7
II	114,6	117,7	111,2	118,5	122,9	129,1	118,9
III	116,4	118,1	111,6	119,0	122,9	129,1	119,3
IV	116,5	118,1	112,2	119,2	123,1	132,2	119,6
V	116,5	118,2	112,4	120,0	126,2	132,2	119,3
VI	115,8	117,7	112,5	119,7	126,2	133,1	119,2
VII	116,0	117,9	112,6	119,7	126,2	133,1	118,9
VIII	116,3	118,0	112,7	119,8	126,6	133,1	119,5
IX	117,1	118,3	112,6				120,0

MARKKI = Maarakennusalan konekustannusindeksi - Kostnadsindex för anläggningsmaskiner

MEKKI = Metsäalan konekustannusindeksi - Kostnadsindex för skogsmaskiner

RKI = Rakennuskustannusindeksi - Byggnadskostnadsindex

MAKU = Maarakennuskustannusindeksi - Jordbyggnadskostnadsindex

Ostetut konepalvelut - Köpta maskintjänster

Ostetut kuljetuspalvelut - Köpta transporttjänster

KKI = Kuorma-autoliikenteen kustannusindeksi - Kostnadsindex för lastbilstrafik

Postitus
2 lk kirje

PMM
Sopimus
00022/1

SVT Suomen virallinen tilasto
Finlands officiella statistik
Official Statistics of Finland

Maarakennusalan ja metsäalan konekustannusindeksit 2002:3
Kostnadsindex för anläggningsmaskiner och skogsmaskiner
Cost Indices for Earth Movers and Forest Machinery

Lisätietoja – Förfrågningar – Inquiries

Pirkko Hemmilä (09) 1734 3470
Tuula Turunen (09) 1734 3369
E-mail: kui.tilastokeskus@tilastokeskus.fi

Vastaava tilastojohtaja – Ansvarig statistikdirektör –
Director in Charge
Kari Molnar

Lisää tietoa indekseistä

löytyy Internetissä Kustannusindikaattoreiden kotisivulla.
Maarakennusalan konekustannusindeksin käsikirja MARKKI 1995=100
Metsäalan konekustannusindeksin käsikirja MEKKI 1995=100
Internet: <http://tilastokeskus.fi/tk/hp/kui.html>

**Tiedustelut,
kuukausitulosteet
ja erityisindeksit:**

Pirkko Hemmilä (09) 1734 3470
Tuula Turunen (09) 1734 3369
kui.tilastokeskus@tilastokeskus.fi

Julkaisumyynti:

Tilastokeskus (09) 1734 2011
myynti@stat.fi