

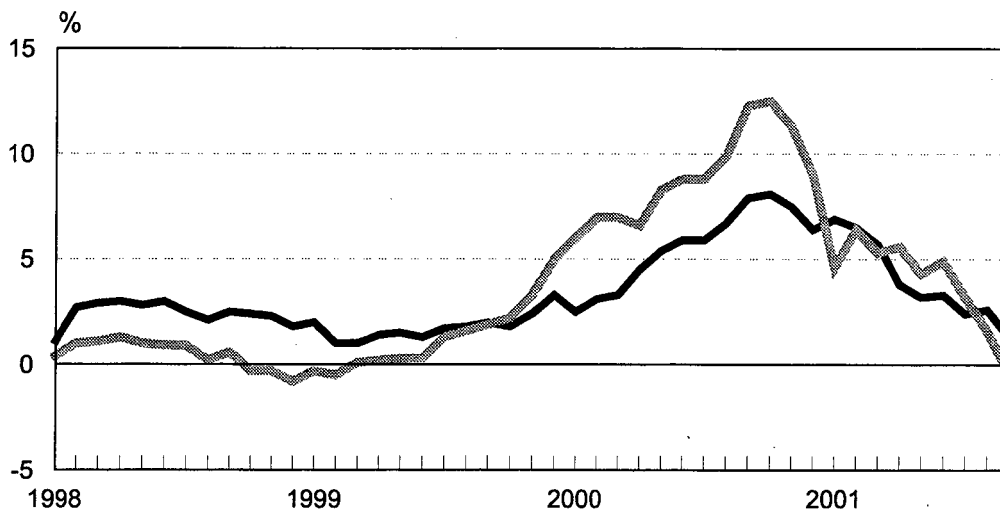
Maarakennusalan ja metsäalan konekustannusindeksit

Kostnadsindex för anläggningsmaskiner och skogsmaskiner

2001, 3. neljännes – 3 kvartalet

		Kokonaisindeksi Totalindex 1995=100	Vuosimuutos Årsförändring %
Maarakennusalan konekustannusindeksi Kostnadsindex för anläggningsmaskiner	Heinäkuu — Juli	116,9	3,2
	Elokuu — Augusti	116,5	1,6
	Syyskuu — September	117,4	-0,4
Metsäalan konekustannusindeksi Kostnadsindex för skogsmaskiner	Heinäkuu — Juli	115,7	2,4
	Elokuu — Augusti	116,7	2,6
	Syyskuu — September	117,0	1,3

Maarakennusalan ja metsäalan konekustannusindeksien vuosimuutokset
Kostnadsindex för anläggningsmaskiner och skogsmaskiner, årsförändringar



Maarakennusalan konekustannusindeksi – Kostnadsindex för anläggningsmaskiner
Indeksit ja vuosimuutos maarakennuskonetyypin mukaan – Index och årsförändring enligt anläggningsmaskintyp
Ilman arvonlisäveroa – Exkl. mervärdesskatt

1995 = 100

Vuosi ja kuukausi	Maarakennuskoneet	Kunnossapitokoneet	Kokonaisindeksi	Ajoneuvonosturit
År och månad	Anläggningsmaskiner	Underhållsmaskiner	Totalindex	Mobilkranar
	vuosimuutos årsförändring	vuosimuutos årsförändring	vuosimuutos årsförändring	vuosimuutos årsförändring
	(70)	(30)	(100)	
	%	%	%	%
1995	100,0	100,0	100,0	100,0
1996	100,9	101,5	101,1	100,1
1997	102,2	103,2	102,5	101,3
1998	102,4	104,4	103,0	102,2
1999	103,5	106,3	104,3	102,7
2000	113,4	114,3	113,7	111,3
1999 I	102,7	105,3	103,5	102,3
1999 II	102,3	104,9	103,1	101,9
1999 III	102,8	105,5	103,6	102,2
1999 IV	103,1	105,8	103,9	102,4
1999 V	102,8	105,7	103,7	102,2
1999 VI	102,4	105,5	103,4	101,8
1999 VII	103,3	106,1	104,2	102,5
1999 VIII	103,5	106,3	104,3	102,7
1999 IX	104,2	106,9	105,0	103,2
1999 X	103,9	107,0	104,9	103,0
1999 XI	104,9	107,7	105,7	103,8
1999 XII	105,9	108,6	106,7	104,6
2000 I	109,2	110,8	109,7	107,8
2000 II	109,9	111,2	110,3	108,4
2000 III	110,4	111,7	110,8	109,0
2000 IV	110,2	112,1	110,7	108,6
2000 V	112,0	113,1	112,3	110,0
2000 VI	112,0	113,3	112,4	110,1
2000 VII	113,0	114,1	113,3	111,0
2000 VIII	114,5	115,1	114,7	112,2
2000 IX	118,1	117,5	117,9	115,0
2000 X	118,0	118,1	118,0	115,0
2000 XI	117,7	117,7	117,7	114,8
2000 XII	116,3	116,5	116,4	113,8
2001 I	114,5	115,2	114,7	112,4
2001 II	117,2	117,8	117,4	114,3
2001 III	116,4	117,6	116,7	113,7
2001 IV	116,5	117,8	116,9	113,9
2001 V	116,8	118,0	117,2	114,2
2001 VI	117,6	118,5	117,9	114,7
2001 VII	116,5	117,9	116,9	113,9
2001 VIII	116,1	117,5	116,5	113,5
2001 IX	117,1	118,0	117,4	114,4

Maarakennusalan konekustannusindeksi – Kostnadsindex för anläggningsmaskiner

Indeksit kustannustekijöittäin, kokonaisindeksi – Index enligt kostnadsfaktorer, totalindex

Ilman arvonlisäveroa – Exkl. mervärdesskatt

1995 = 100

Vuosi ja kuukausi	Palkat	Välilliset palkat	Matka ja päivärahat	Korjaus ja huolto	Poltto- aineet	Vakuu- tukset	Siirrot	Pääoman rahoitus- poisto	Rahoitus- kulut	Hallinto	Kokonais- indeksi
År och månad	Löner	Indirekta löner	Res- och dags- penning	Reparation och service	Bränsle	Försäk- ringar	Trans- porter	Kapital avskriv- ning	Finans.- kostn.	Förvalt- ning	Total- index
	(22,22)	(14,75)	(1,82)	(10,11)	(7,96)	(2,12)	(0,42)	(22,66)	(10,48)	(7,47)	(100,00)
1995	100,0	100,0	100,0	100,0	100,0	100,0	100,0	100,0	100,0	100,0	100,0
1996	104,1	99,2	98,6	102,0	113,1	102,3	104,1	102,9	84,3	99,4	101,1
1997	105,3	101,5	97,7	103,4	123,2	105,1	106,1	104,1	79,1	101,0	102,5
1998	108,3	104,0	99,3	106,4	108,4	110,1	114,2	105,8	76,3	102,5	103,0
1999	110,3	105,5	101,9	109,1	121,6	115,1	109,0	107,9	63,1	103,8	104,3
2000	115,3	110,5	116,4	114,4	178,2	121,7	116,8	110,0	75,6	106,9	113,7
1999 I	110,3	105,4	101,9	108,1	103,5	113,9	106,6	107,7	70,6	103,4	103,5
II	110,3	105,4	101,9	108,1	101,5	113,9	106,6	107,7	68,6	103,4	103,1
III	110,3	105,4	101,9	108,1	108,7	115,3	106,6	107,8	67,1	103,5	103,6
IV	110,3	105,4	101,9	107,9	114,8	115,3	106,6	107,8	65,7	103,5	103,9
V	110,3	105,4	101,9	108,0	114,2	115,3	106,6	107,8	64,0	103,6	103,7
VI	110,3	105,4	101,9	108,7	111,7	115,3	109,1	107,8	62,1	103,3	103,4
VII	110,3	105,4	101,9	108,7	124,9	115,3	109,1	107,8	59,6	103,7	104,2
VIII	110,3	105,4	101,9	110,2	125,7	115,3	109,1	107,8	59,0	103,9	104,3
IX	110,3	105,4	101,9	110,3	133,7	115,3	109,1	108,0	58,9	104,1	105,0
X	110,5	105,6	101,9	109,9	131,1	115,3	109,1	108,0	59,1	104,2	104,9
XI	110,5	105,6	101,9	109,9	139,9	115,3	114,8	108,0	60,6	104,2	105,7
XII	110,5	105,6	101,9	110,7	149,1	115,3	114,8	108,0	62,3	104,2	106,7
2000 I	114,9	110,1	116,4	113,3	148,4	120,0	114,8	109,2	65,3	105,6	109,7
II	114,9	110,1	116,4	113,3	155,4	120,0	114,8	109,2	65,8	105,8	110,3
III	114,9	110,1	116,4	113,3	160,1	121,2	110,3	109,2	66,5	107,0	110,8
IV	115,4	110,6	116,4	113,6	150,4	121,2	110,3	110,1	69,0	107,1	110,7
V	115,4	110,6	116,4	114,2	166,8	121,2	115,0	110,1	70,8	107,1	112,3
VI	115,4	110,6	116,4	114,6	162,8	121,2	118,2	110,1	74,2	107,0	112,4
VII	115,4	110,6	116,4	114,6	169,3	122,5	118,2	110,1	77,8	107,2	113,3
VIII	115,4	110,5	116,4	114,8	182,4	122,5	119,9	110,1	80,1	107,3	114,7
IX	115,4	110,5	116,4	114,9	220,5	122,5	119,9	110,3	81,6	107,6	117,9
X	115,7	110,7	116,4	115,2	216,9	122,5	119,9	110,5	83,9	107,7	118,0
XI	115,7	110,7	116,4	115,3	211,2	122,5	119,9	110,5	85,7	106,8	117,7
XII	115,7	110,7	116,4	115,5	193,8	122,5	119,9	110,3	86,5	106,8	116,4
2001 I	115,7	109,5	116,4	117,9	165,8	124,7	122,7	111,7	87,9	106,1	114,7
II	120,3	113,9	120,3	118,0	175,5	124,7	122,7	111,7	87,2	109,0	117,4
III	120,3	113,9	120,3	118,3	166,5	126,3	122,7	112,0	86,8	109,1	116,7
IV	120,3	113,9	120,3	120,2	166,7	126,3	122,7	112,0	86,0	109,3	116,9
V	120,3	113,9	120,3	120,4	171,2	126,3	122,7	112,0	85,2	109,4	117,2
VI	120,3	113,9	120,3	120,4	180,9	126,3	122,7	111,9	84,5	109,3	117,9
VII	120,3	113,9	120,3	120,4	170,7	126,3	122,7	112,1	83,2	109,3	116,9
VIII	120,3	113,9	120,3	120,4	167,6	126,3	122,7	112,1	81,5	109,4	116,5
IX	120,3	113,9	120,3	122,2	175,6	126,3	124,6	112,1	81,4	109,7	117,4

Maarakennuskoneiden, kunnossapitokoneiden ja ajoneuvonosturien kustannustekijöittäin eriteltyt indeksipisteluvut on saatavissa Tilastokeskuksesta.

Index enligt kostnadsfaktorer för anläggningsmaskiner, underhållsmaskiner och mobilkrantar kan erhållas vid Statistikcentralen.

Maarakennusalan konekustannusindeksi – Kostnadsindex för anläggningsmaskiner
Indeksit maarakennuskonetyypin mukaan – Index enligt anläggningsmaskintyp
Ilman arvonlisäveroa – Exkl. mervärdesskatt

1990 = 100

Vuosi ja kuukausi	Tela-alustaiset kaivukoneet	Pyöräalustaiset kaivukoneet	Traktori-kaivurit	Pyöräkuormaajat	Traktori-dumpperit	Pusku-tractorit	Kunnossapitokoneet	Kokonaisindeksi	Nosturit
År och månad	Grävmaskin på band	Grävmaskin på hjul	Traktor-grävare	Hjul-lastare	Traktor-dumper	Band-schaktare	Underhållsmaskiner	Total-index	Mobilkranar
1989	93,2	92,5	92,2	93,3	95,4	94,1	92,9	93,0	92,5
1990	100,0	100,0	100,0	100,0	100,0	100,0	100,0	100,0	100,0
1991	101,4	104,0	101,9	102,8	107,5	101,5	103,2	102,5	103,5
1992	102,3	106,9	104,7	106,7	113,2	102,2	107,8	105,2	112,1
1993	111,7	112,5	107,2	108,7	113,5	105,5	110,4	109,9	119,0
1994	109,5	111,0	107,1	109,1	114,7	108,3	108,9	109,1	117,7
1995	107,1	110,0	108,5	110,4	117,1	107,7	110,9	109,1	118,4
1996	107,5	109,5	111,3	111,6	117,8	107,9	111,5	110,2	118,8
1997	108,0	110,5	112,5	112,4	117,7	108,5	114,1	111,2	119,6
1998	108,1	110,8	113,7	112,9	118,9	109,2	115,2	111,7	121,1
1999	108,4	111,3	115,1	115,2	120,5	111,0	116,0	112,9	121,4
2000	117,8	120,7	124,7	126,4	131,6	121,6	125,5	122,7	132,7
1999 I	107,8	111,2	114,9	114,6	120,5	110,2	115,3	112,5	121,6
1999 II	107,6	111,0	114,7	114,4	120,3	110,0	115,1	112,3	121,4
1999 III	107,8	111,0	114,7	114,6	120,1	110,1	115,6	112,4	121,2
1999 IV	108,0	111,2	114,9	114,8	120,3	110,3	115,8	112,6	121,3
1999 V	107,8	110,9	114,6	114,6	120,0	110,1	115,5	112,3	121,0
1999 VI	107,4	110,4	114,3	114,3	119,8	110,0	115,2	112,0	120,6
1999 VII	108,3	111,1	114,8	115,0	120,1	110,7	115,8	112,7	121,0
1999 VIII	108,3	111,1	115,0	115,2	120,3	111,3	115,9	112,8	121,2
1999 IX	108,9	111,6	115,4	115,7	120,6	111,8	116,6	113,4	121,5
1999 X	108,7	111,4	115,2	115,5	120,5	111,6	116,5	113,2	121,4
1999 XI	109,7	112,2	115,8	116,3	121,3	112,6	117,2	114,0	122,0
1999 XII	110,6	113,0	116,5	117,1	122,5	113,3	117,9	114,8	122,7
2000 I	113,3	116,2	120,0	121,6	126,6	117,1	121,7	118,3	128,5
2000 II	114,1	116,9	120,8	122,4	127,4	117,8	122,1	119,0	129,2
2000 III	114,6	117,5	121,4	123,0	128,1	118,4	122,8	119,6	129,9
2000 IV	114,4	117,2	121,1	122,7	127,8	118,1	123,1	119,5	129,4
2000 V	116,2	119,1	123,1	124,7	129,9	120,0	124,3	121,2	131,1
2000 VI	116,3	119,2	123,1	124,8	129,9	120,1	124,5	121,3	131,3
2000 VII	117,3	120,2	124,2	125,9	131,1	121,2	125,3	122,3	132,3
2000 VIII	118,8	121,8	125,8	127,6	132,8	122,7	126,4	123,7	133,7
2000 IX	122,6	125,6	129,8	131,6	137,0	126,6	129,1	127,2	137,0
2000 X	122,5	125,5	129,7	131,5	136,9	126,5	129,7	127,3	137,0
2000 XI	122,2	125,2	129,3	131,1	136,5	126,2	129,3	127,0	136,8
2000 XII	120,8	123,8	127,9	129,6	134,9	124,7	128,0	125,6	135,7
2001 I	118,8	121,8	125,8	127,5	132,8	122,7	126,5	123,7	133,9
2001 II	121,7	124,7	128,8	130,6	135,9	125,7	129,4	126,6	136,2
2001 III	120,8	123,8	127,9	129,7	135,0	124,8	129,2	126,0	135,5
2001 IV	121,0	124,0	128,0	129,8	135,1	124,9	129,4	126,1	135,8
2001 V	121,3	124,3	128,4	130,2	135,5	125,3	129,6	126,4	136,0
2001 VI	122,1	125,1	129,2	131,0	136,4	126,0	130,2	127,2	136,7
2001 VII	121,0	124,0	128,1	129,9	135,2	125,0	129,5	126,2	135,7
2001 VIII	120,6	123,5	127,6	129,4	134,7	124,5	129,1	125,7	135,3
2001 IX	121,6	124,6	128,7	130,5	135,8	125,5	129,7	126,7	136,3

Metsäalan konekustannusindeksi – Kostnadsindex för skogsmaskiner
Indeksit metsäkonetyypin mukaan ja vuosimuutos - Index enligt skogsmaskintyp och årsförändring
Ilman arvonlisäveroa – Exkl. mervärdesskatt

1995 = 100

1990=100

Vuosi ja kuukausi	Metsätraktorit Skogstraktorer		Hakkuukoneet Avverknings- maskiner		Kokonaisindeksi Totalindex		Metsä- traktorit Skogs- traktorer	Hakkuu- koneet Avverknings- maskiner	Kokonais- indeksi Total- index
	vuosimuutos årsförändring (43)	%	vuosimuutos årsförändring (57)	%	vuosimuutos årsförändring (100)	%			
1990							100,0	100,0	100,0
1991							102,7	102,4	102,5
1992							104,5	103,7	104,1
1993							109,0	109,3	109,1
1994							113,8	117,0	115,4
1995		100,0		100,0		100,0	119,2	124,0	121,6
1996		101,8	1,8	101,3	1,3	101,5	120,3	124,8	122,6
1997		103,0	1,2	101,7	0,4	102,3	120,0	124,1	122,1
1998		104,9	1,8	104,6	2,9	104,8	123,4	128,1	125,7
1999		106,7	1,7	106,5	1,8	106,6	125,6	130,7	128,1
2000		113,3	6,2	112,1	5,2	112,6	133,3	137,4	135,3
1999	I	105,6	1,7	105,6	2,2	105,6	124,3	129,5	126,9
	II	105,7	0,5	106,0	1,4	105,9	124,5	129,9	127,2
	III	106,0	0,6	106,1	1,4	106,1	124,8	130,1	127,4
	IV	106,6	1,1	106,5	1,7	106,6	125,5	130,6	128,0
	V	106,5	1,2	106,4	1,7	106,4	125,3	130,5	127,9
	VI	106,2	1,1	106,2	1,4	106,2	125,0	130,3	127,6
	VII	106,7	1,6	106,5	1,8	106,6	125,6	130,6	128,1
	VIII	106,7	1,8	106,5	1,9	106,6	125,6	130,6	128,1
	IX	107,2	2,0	106,8	2,0	107,0	126,2	131,0	128,5
	X	107,1	2,1	106,8	1,6	106,9	126,0	130,9	128,4
	XI	107,7	2,9	107,2	2,1	107,4	126,8	131,5	129,1
	XII	108,3	3,9	107,8	3,0	108,0	127,5	132,1	129,8
2000	I	108,7	2,9	108,0	2,3	108,3	127,9	132,5	130,1
	II	109,6	3,7	108,8	2,7	109,1	129,0	133,4	131,1
	III	110,2	3,9	109,1	2,8	109,6	129,7	133,8	131,6
	IV	111,9	5,0	110,9	4,1	111,4	131,8	136,0	133,8
	V	112,9	6,0	111,6	4,9	112,2	132,9	136,9	134,8
	VI	113,1	6,5	112,0	5,5	112,5	133,1	137,4	135,1
	VII	113,6	6,4	112,4	5,6	112,9	133,7	137,9	135,7
	VIII	114,5	7,3	113,2	6,3	113,8	134,8	138,8	136,7
	IX	116,5	8,7	114,7	7,3	115,5	137,1	140,6	138,7
	X	116,5	8,8	114,8	7,5	115,5	137,1	140,8	138,8
	XI	116,4	8,0	114,8	7,1	115,5	137,0	140,8	138,8
	XII	115,6	6,7	114,3	6,1	114,9	136,1	140,2	138,0
2001	I	116,6	7,3	115,1	6,5	115,7	137,2	141,1	139,0
	II	117,2	6,9	115,5	6,2	116,2	137,9	141,6	139,6
	III	116,7	5,9	115,1	5,5	115,8	137,3	141,2	139,1
	IV	116,6	4,1	115,0	3,6	115,7	137,2	141,0	138,9
	V	116,8	3,4	115,1	3,1	115,8	137,4	141,1	139,1
	VI	117,2	3,7	115,4	3,0	116,2	138,0	141,5	139,6
	VII	116,6	2,7	115,0	2,3	115,7	137,3	141,0	139,0
	VIII	117,7	2,8	115,9	2,4	116,7	138,5	142,1	140,2
	IX	118,1	1,4	116,2	1,3	117,0	139,0	142,4	140,6

Metsäalan konekustannusindeksi – Kostnadsindex för skogsmaskiner
Indeksit kustannustekijöittäin, kokonaisindeksi – Index enligt kostnadsfaktorer, totalindex
Ilman arvonlisäveroa – Exkl. mervärdesskatt

1995=100

Vuosi ja kuukausi	Palkat	Välilliset palkat	Matka- ja majoitus	Poltto- ja voitelu-aineet	Korjaus ja huolto	Teräketjut ja saha-laipat	Kuljetus	Pääoman poisto	Korot	Vakuutukset	Hallinto	Kokonaisindeksi
År och månad	Löner	Indirekta löner	Resa och inkvart.	Bränsle och smörjm.	Repar. och service	Sågkedja och svärd	Transport	Kapitalavskrivning	Räntor	Försäkringar	Förvaltning	Totalindex
	(19,0)	(12,3)	(7,3)	(7,0)	(12,0)	(1,5)	(2,2)	(27,5)	(5,9)	(1,5)	(3,8)	(100,0)
1995	100,0	100,0	100,0	100,0	100,0	100,0	100,0	100,0	100,0	100,0	100,0	100,0
1996	104,7	102,3	105,4	107,5	101,2	92,4	103,3	100,8	82,7	100,0	103,1	101,5
1997	106,5	104,1	107,9	113,7	101,8	88,0	103,3	98,8	75,8	130,7	104,6	102,3
1998	110,4	107,2	112,2	108,9	105,4	99,9	106,9	101,6	74,0	124,5	107,5	104,8
1999	114,3	108,3	113,7	117,0	106,4	100,9	107,7	104,4	61,6	128,2	108,5	106,6
2000	118,3	112,4	118,7	153,4	108,1	104,2	121,7	105,6	72,9	133,2	112,6	112,6
1999 I	114,3	108,3	113,7	106,9	106,2	100,5	106,9	102,4	67,6	128,2	108,3	105,6
II	114,3	108,3	113,7	105,8	106,2	100,5	106,9	103,7	66,7	128,2	108,3	105,9
III	114,3	108,3	113,7	109,8	106,2	100,5	106,9	103,7	65,3	128,2	108,3	106,1
IV	114,3	108,3	113,7	113,2	106,2	100,5	106,9	104,8	64,5	128,2	108,4	106,6
V	114,3	108,3	113,7	112,8	106,2	101,2	106,9	104,8	62,7	128,2	108,4	106,4
VI	114,3	108,3	113,7	111,3	106,1	101,2	106,9	104,8	60,8	128,2	108,2	106,2
VII	114,3	108,3	113,7	118,7	106,1	101,2	106,9	104,8	58,4	128,2	108,5	106,6
VIII	114,3	108,3	113,7	119,1	106,1	101,2	106,9	104,8	57,7	128,2	108,6	106,6
IX	114,3	108,3	113,7	123,5	106,9	100,9	106,9	104,8	57,6	128,2	108,8	107,0
X	114,3	108,3	113,7	122,1	106,9	100,9	106,9	104,8	57,7	128,2	108,8	106,9
XI	114,3	108,3	113,7	127,1	106,9	100,9	111,6	104,8	59,2	128,2	108,8	107,4
XII	114,3	108,3	113,7	133,8	106,9	100,9	111,6	104,8	60,8	128,2	108,8	108,0
2000 I	114,3	108,4	113,7	134,0	107,0	100,9	111,6	104,8	62,9	133,2	110,4	108,3
II	114,3	108,4	119,2	138,0	107,0	100,9	111,6	104,9	63,5	133,2	112,5	109,1
III	114,3	108,4	119,2	140,6	107,0	100,9	121,2	104,9	64,1	133,2	112,6	109,6
IV	119,7	113,7	119,2	135,1	107,9	100,9	121,2	105,8	66,5	133,2	112,7	111,4
V	119,7	113,7	119,2	144,7	107,9	102,3	121,2	105,8	68,2	133,2	112,7	112,2
VI	119,7	113,7	119,2	145,1	107,9	103,6	123,7	105,8	71,7	133,2	112,6	112,5
VII	119,7	113,7	119,2	148,8	107,9	103,6	123,7	105,8	75,1	133,2	122,7	112,9
VIII	119,7	113,7	119,2	156,7	109,0	103,6	123,7	105,8	77,3	133,2	112,8	113,8
IX	119,7	113,7	119,2	178,1	109,0	108,3	125,6	105,8	78,7	133,2	113,0	115,5
X	119,7	113,7	119,2	177,6	109,0	108,3	125,6	105,8	80,7	133,2	113,1	115,5
XI	119,7	113,7	119,2	175,6	109,0	108,3	125,6	105,8	82,4	133,2	113,1	115,5
XII	119,7	113,7	119,2	166,0	109,0	108,3	125,6	105,8	83,4	133,2	113,0	114,9
2001 I	123,7	116,8	119,2	152,4	111,6	109,4	125,6	106,3	84,1	141,2	114,7	115,7
II	123,7	116,8	119,2	158,0	111,6	109,4	126,7	106,3	83,4	141,2	117,1	116,2
III	123,7	116,8	119,2	152,8	111,6	109,4	126,7	106,3	82,9	141,2	117,1	115,8
IV	123,7	116,8	119,2	152,8	111,6	109,4	126,7	105,9	81,9	141,2	117,3	115,7
V	123,7	116,8	119,2	155,4	111,6	109,8	126,7	105,9	81,1	141,2	117,4	115,8
VI	123,7	116,8	119,2	160,9	111,9	109,8	126,7	105,9	80,4	141,2	117,4	116,2
VII	123,7	116,8	119,2	155,0	111,9	109,8	126,7	105,9	79,1	141,2	117,4	115,7
VIII	127,6	120,5	119,2	153,5	111,9	109,8	126,7	105,9	77,4	141,2	117,5	116,7
IX	127,6	120,5	119,2	158,3	111,9	109,8	126,7	105,9	77,3	141,2	117,6	117,0

Metsätraktoreiden ja hakkuukoneiden kustannustekijöittäin eritellyt indeksipisteluvut on saatavissa Tilastokeskuksesta.
 Index enligt kostnadsfaktorer för skogsmaskiner och avverkningsmaskiner kan erhållas vid Statistikcentralen.

Eräiden indeksien kehitys 1995–2001 – Utvecklingen av några index 1995–2001

Vuosi ja kuukausi	MARKKI 1995=100	MEKKI 1995=100	RKI 1995=100	MAKU 1995=100	MAKU		KKI 1995=100
					1995=100 Ostetut konepalvelut	1995=100 Ostetut kuljetuspalvelut	
1995	100,0	100,0	100,0	100,0	100,0	100,0	100,0
1996	101,1	101,5	98,9	100,3	99,2	100,7	101,7
1997	102,5	102,3	101,3	102,4	100,6	104,0	103,3
1998	103,0	104,8	103,6	103,8	106,0	107,0	105,2
1999	104,3	106,6	105,1	106,3	110,1	109,9	107,5
2000	113,7	112,6	108,2				115,4
1999							
I	103,5	105,6	104,0	104,7	109,2	107,2	105,8
II	103,1	105,9	104,1	104,7	108,9	107,6	105,5
III	103,6	106,1	104,2	104,7	109,8	107,6	106,0
IV	103,9	106,6	104,4	104,8	109,6	108,8	106,7
V	103,7	106,4	104,7	104,9	109,3	108,8	106,7
VI	103,4	106,2	105,0	105,2	110,0	111,3	106,6
VII	104,2	106,6	105,2	105,9	110,0	111,3	107,4
VIII	104,3	106,6	105,6	106,2	110,0	111,5	107,6
IX	105,0	107,0	105,8	108,0	111,3	111,5	108,2
X	104,9	106,9	105,9	108,0	111,3	111,4	108,7
XI	105,7	107,4	106,0	108,9	111,2	111,4	109,7
XII	106,7	108,0	106,0	109,7	111,1	110,9	111,4
2000							
I	109,7	108,3	106,3	111,5	114,0	112,3	111,4
II	110,3	109,1	106,7	111,8	113,9	112,1	111,5
III	110,8	109,6	107,0	112,6	113,9	112,2	112,1
IV	110,7	111,4	107,5	113,2	114,9	115,2	113,8
V	112,3	112,2	108,0	113,3	115,0	115,2	114,0
VI	112,4	112,5	108,3	113,9	115,0	117,0	114,7
VII	113,3	112,9	108,5	114,5	115,0	117,0	115,5
VIII	114,7	113,8	108,8	114,9	115,1	117,3	116,3
IX	117,9	115,5	108,9	117,3	115,1	117,8	118,7
X	118,0	115,5	109,4	118,1	115,2	118,6	119,9
XI	117,7	115,5	109,4	118,5	115,2	119,1	119,5
XII	116,4	114,9	109,5	117,5	115,1	117,7	118,1
2001							
I	114,7	115,7	109,8	117,6	116,1	125,0	116,4
II	117,4	116,2	110,7	117,2	115,8	122,6	118,4
III	116,7	115,8	110,8	117,5	116,1	123,9	118,3
IV	116,9	115,7	111,7	117,5	117,5	124,9	118,6
V	117,2	115,8	111,8	117,7	119,1	125,2	118,8
VI	117,9	116,2	112,1	118,4	119,4	125,6	119,2
VII	116,9	115,7	112,2	118,2	119,4	126,9	118,9
VIII	116,5	116,7	112,2	117,9	119,0	127,1	118,1
IX	117,4	117,0	111,6				117,9

MARKKI = Maarakennusalan konekustannusindeksi - Kostnadsindex för anläggningsmaskiner

MEKKI = Metsäalan konekustannusindeksi - Kostnadsindex för skogsmaskiner

RKI = Rakennuskustannusindeksi - Byggnadskostnadsindex

MAKU = Maarakennuskustannusindeksi - Jordbyggnadskostnadsindex

Ostetut konepalvelut - Köpta maskintjänster

Ostetut kuljetuspalvelut - Köpta transporttjänster

KKI = Kuorma-autoliikenteen kustannusindeksi - Kostnadsindex för lastbilstrafik

Postitus
2 lk
kirje

PMM
Sopimus
00022/1

SVT Suomen virallinen tilasto
Finlands officiella statistik
Official Statistics of Finland

Maarakennusalan ja metsäalan konekustannusindeksit 2001:3
Kostnadsindex för anläggningsmaskiner och skogsmaskiner
Cost Indices for Earth Movers and Forest Machinery

Lisätietoja – Förfrågningar – Inquiries
Pirkko Hemmilä (09) 1734 3470
Tuula Turunen (09) 1734 3369
E-mail: kui.tilastokeskus@tilastokeskus.fi

Vastaava tilastojohtaja – Ansvarig statistikdirektör –
Director in Charge

Ilkka Lehtinen

Lisää tietoa indekseistä

löytyy Internetissä Kustannusindikaattoreiden kotisivulla.
Maarakennusalan konekustannusindeksin käsikirja MARKKI 1995=100
Metsäalan konekustannusindeksin käsikirja MEKKI 1995=100
Internet: <http://tilastokeskus.fi/tk/hp/kui.html>

**Tiedustelut,
kuukausitulosteet
ja erityisindeksit:**

Pirkko Hemmilä (09) 1734 3470
Tuula Turunen (09) 1734 3369
kui.tilastokeskus@tilastokeskus.fi

Julkaisumyynti:

Tilastokeskus (09) 1734 2011
myynti.tilastokeskus@tilastokeskus.fi