

Maarakennusalan ja metsäalan konekustannusindeksit 1995

SVT

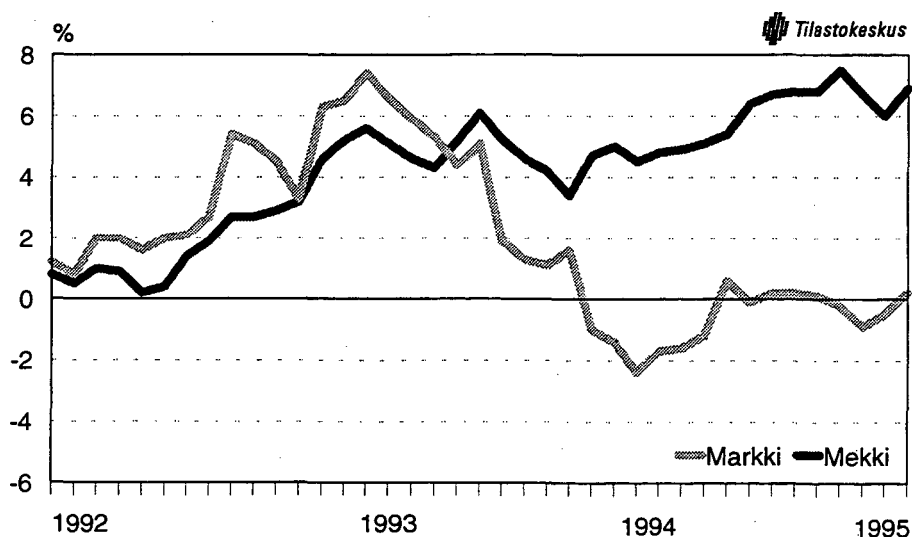
Kostnadsindex för
anläggningsmaskiner och
skogsmaskiner

1. neljännes – 1 kvartalet

18.4.1995

		Kokonaisindeksi Totalindex 1990=100	Vuosimuutos Årsförändring %
Maarakennusalan konekustannusindeksi Kostnadsindex för anläggningsmaskiner	Tammikuu - Januari	108,8	-0,9
	Helmikuu - Februari	108,7	-0,5
	Maaliskuu - Mars	109,0	0,2
Metsäalan konekustannusindeksi Kostnadsindex för skogsmaskiner	Tammikuu - Januari	121,0	6,7
	Helmikuu - Februari	121,0	6,0
	Maaliskuu - Mars	121,6	6,9

Maarakennusalan ja metsäalan konekustannusindeksien vuosimuutokset
Kostnadsindex för anläggningsmaskiner och skogsmaskiner, årsförändringar



Taalu 1: INDEKSIT MAARAKENNUSKONETYYPIN MUKAAN JA VUOSIMUUTOS, Maaliskuu 1995
 Tabell 1: INDEX ENLIGT ANLÄGGNINGSMASKINTYP OCH ÅRSFÖRÄNDRING, Mars 1995

Ilman arvonlisäveroa. Exkl. mervärdesskatt.

Vuosi ja kuukausi År och månad	Tela-alust. Pyöräalust. Traktori- kaivukoneet kaivurit Traktori- Grävmaskin Traktor- Traktor- på band på hjul på hjul grävare		Pyörä- kuormaajat Hjul- lastare		Traktori- dumpperit Traktor- dumprar		Pusku- traktorit Band- schaktare		Kunnossa- pitokoneet Underhålls- maskiner		Kokonais- indeksi Totalindex Mobilkrantar		Nosturit	
	vuosi- muutos årsför- ändring	vuosi- muutos årsför- ändring	vuosi- muutos årsför- ändring	vuosi- muutos årsför- ändring	vuosi- muutos årsför- ändring	vuosi- muutos årsför- ändring	vuosi- muutos årsför- ändring	vuosi- muutos årsför- ändring	vuosi- muutos årsför- ändring	vuosi- muutos årsför- ändring	vuosi- muutos årsför- ändring	vuosi- muutos årsför- ändring	vuosi- muutos årsför- ändring	vuosi- muutos årsför- ändring
	(28.5)	(11.5)	(20.8)	(25.0)	(2.1)	(1.7)	(10.4)	(100.0)	(-)					
1989	93,2	92,5	92,2	93,3	95,4	94,1	92,9	93,0	92,5					
1990	100,0	100,0	100,0	100,0	100,0	100,0	100,0	100,0	100,0	7,6	100,0	7,6	100,0	8,1
1991	101,4	104,0	101,9	102,8	107,5	101,5	103,2	102,5	103,5	3,2	102,5	2,5	103,5	3,5
1992	102,3	106,9	104,7	106,7	113,2	102,2	107,8	105,2	112,1	4,5	105,2	2,7	112,1	8,3
1993	111,7	9,2	112,5	108,7	113,5	105,5	110,4	109,9	119,0	2,3	109,9	4,4	119,0	6,1
1994	109,5	-2,0	111,0	109,1	114,7	108,3	108,9	109,1	117,7	-1,3	109,1	-7	117,7	-1,0
1994	110,2	-3,3	112,2	109,6	113,4	108,8	109,7	109,8	118,4	5,5	109,7	-2,5	109,8	-1,0
II	109,6	-3,7	111,5	109,0	113,0	108,4	109,2	109,3	117,9	4,9	109,2	-2,6	109,3	-1,4
III	109,1	-4,0	111,0	108,5	112,5	108,0	108,8	108,8	117,5	9	108,8	-2,9	108,8	-2,4
IV	109,2	-3,3	111,1	108,7	112,2	108,1	108,8	108,9	117,4	1,6	108,8	-2,3	108,9	-1,7
V	109,1	-3,1	110,9	108,6	112,0	108,2	108,7	108,8	117,2	1,9	108,7	-2,1	108,8	-1,6
VI	109,2	-2,7	110,9	108,6	114,3	108,2	108,7	108,8	117,3	8	108,7	-1,8	108,8	-1,2
VII	110,4	-4	111,0	109,8	116,2	108,2	108,8	109,6	117,4	3,7	108,8	-2	109,6	6
VIII	110,1	-5	110,7	106,9	116,3	108,0	109,0	109,3	117,3	1,5	109,0	-5	109,3	-1
IX	110,1	-2	110,8	107,0	116,5	108,5	109,0	109,4	118,1	8	109,5	-2	109,4	2
X	110,1	-1	110,8	107,0	116,5	108,5	108,6	109,3	118,1	7	109,5	-6	109,3	2
XI	109,8	-2	110,5	106,8	116,4	108,2	108,5	109,1	117,9	6	109,2	-5	109,1	1
XII	106,7	-2,4	110,4	106,9	116,5	108,3	109,4	108,3	118,1	1,4	109,3	1,0	108,3	-2
1995	107,0	-2,9	110,5	110,0	117,6	109,6	110,7	108,8	118,3	4	117,6	7	110,7	9
II	107,0	-2,4	109,1	110,3	117,5	107,1	110,7	108,7	118,3	1,2	117,5	1,4	108,7	-5
III	107,2	-1,8	109,5	110,6	117,5	107,5	111,1	109,0	118,5	1,9	117,5	2,1	109,0	2

Uusi painorakenne 1.7.1994 lähtien.

TAULU 2: INDEKSIT KUSTANNUSTEKIJÖITÄIN, Maaliskuu KOKONAISINDEKSI
 TABELL 2: INDEX ENLIGT KOSTNADSFAKTORER, Mars TOTALINDEX
 Ilman arvonnäisäveroa. Exkl. mervärdesskatt.

	PALKAT	VÄLIL- LISET PALKAT	MATKA JA PÄIVÄ- RAHAT	KORJAUS JA HUOL- TO	POLITTO- AINEET	VAKUU- TUKSET	SIIRROT	PÄÄOMAN POISTO	KOROT	HALLINTO	KOKO- NAIS- INDEKSI
	LÖNER	INDIR. LÖNER	RES- DAGS- PENNING	REPAR. OCH SERVICE	BRÄNSLE	FÖRSÄK- RINGAR	TRANS- PORTER	KAPITAL AVSKR.	RÄNTA	FÖRVALT- NING	TOTAL- INDEX
	(19,1)	(13,0)	(3,8)	(7,6)	(5,3)	(1,2)	(0,9)	(28,4)	(14,8)	(5,8)	(100,0)
1989	96,9	92,0	107,1	91,4	83,1	97,9	91,0	95,5	84,8	93,1	93,0
1990	100,0	100,0	100,0	100,0	100,0	100,0	100,0	100,0	100,0	100,0	100,0
1991	102,5	99,9	105,7	105,8	105,0	114,0	104,9	102,0	100,3	104,1	102,5
1992	103,0	100,0	111,2	112,7	110,5	111,3	96,9	106,2	103,3	105,2	105,2
1993	103,0	104,9	108,8	112,3	132,7	104,1	94,1	119,9	95,9	106,4	109,9
1994	103,0	107,7	108,4	112,5	124,5	93,4	98,8	124,2	83,6	107,2	109,1
1994	103,0	108,3	108,4	112,4	132,3	93,4	96,8	123,5	86,7	106,6	109,8
II	103,0	107,6	108,4	112,4	128,6	93,4	96,8	123,5	85,0	106,7	109,3
III	103,0	107,6	108,4	112,4	123,9	93,4	96,8	123,5	83,7	106,7	108,8
IV	103,0	107,6	108,4	112,4	129,5	93,4	96,8	123,5	82,0	106,8	108,9
V	103,0	107,6	108,4	112,4	129,5	93,4	99,9	123,5	81,0	106,8	108,8
VI	103,0	107,6	108,4	112,4	130,6	93,4	99,9	123,5	80,9	107,5	108,8
VII	103,0	107,6	108,4	112,4	130,6	93,4	99,9	125,2	82,5	107,5	109,6
VIII	103,0	107,6	108,4	112,5	123,5	93,4	99,9	125,3	83,1	107,5	109,3
IX	103,0	107,6	108,4	112,5	120,2	93,4	99,9	125,3	84,6	107,5	109,4
X	103,0	107,6	108,4	112,5	118,6	93,4	99,9	125,2	85,0	107,6	109,3
XI	103,0	107,6	108,4	112,8	113,9	93,4	99,9	125,2	84,8	107,5	109,1
XII	103,0	107,6	108,4	113,0	113,1	93,4	99,9	123,2	83,9	108,3	108,3
1995	103,0	104,6	108,4	114,8	121,1	94,5	99,9	123,9	84,2	109,0	108,8
II	103,0	104,6	108,4	114,8	122,7	94,5	99,9	123,6	83,5	109,1	108,7
III	105,0	106,6	107,1	114,8	119,5	94,5	99,9	123,6	83,0	108,5	109,0

Eri maarakennuskoneiden kustannustekijöitäin eritellyt indeksipisteluvut (tauluk 3 - 10) on saatavissa Tilastokeskuksesta.
 Index enligt kostnadsfaktorer för olika anläggningsmaskintyp (tabellerna 3 - 10) kan erhållas vid Statistikcentralen.

Taulu 1: INDEKSIT METSÄKONETYYPIN MUKAAN JA VUOSIMUUTOS, Maaliskuu 1995
 Tabell 1: INDEX ENLIGT SKOGSMASKINTYP OCH ÅRSFÖRÄNDRING, Mars 1995
 Ilman arvonlisäveroa. Exkl. mervärdesskatt.

Metsäkoneet:		Metsätraktorit	Hakkuukoneet		Kokonaisindeksi	
Skogsmaskiner:		Skogstraktorer	Avverk.mask.		Totalindex	
Vuosi ja kuukausi		v-muutos årsföränd		v-muutos årsföränd		v-muutos årsföränd
År och månad	(50)		(50)		(100)	
1989	93,7		94,4		94,0	
1990	100,0	6,8	100,0	6,0	100,0	6,4
1991	102,7	2,7	102,4	2,4	102,5	2,5
1992	104,5	1,8	103,7	1,3	104,1	1,6
1993	109,0	4,3	109,3	5,3	109,1	4,8
1994	113,8	4,4	117,0	7,0	115,4	5,7
1994 I	112,4	3,4	114,5	6,1	113,5	4,7
II	112,8	3,6	115,6	6,4	114,2	5,0
III	112,4	3,1	115,2	5,9	113,8	4,5
IV	112,4	3,5	115,2	6,1	113,8	4,8
V	112,3	3,6	115,1	6,2	113,7	4,9
VI	112,3	3,9	115,1	6,4	113,7	5,1
VII	113,3	4,2	117,2	6,6	115,3	5,4
VIII	115,5	5,0	119,1	7,7	117,3	6,4
IX	115,7	5,4	119,2	8,0	117,5	6,7
X	115,7	5,5	119,2	8,1	117,5	6,8
XI	115,5	5,5	119,1	8,1	117,3	6,8
XII	115,8	6,3	119,2	8,8	117,5	7,5
1995 I	118,7	5,6	123,3	7,7	121,0	6,7
II	118,7	5,3	123,3	6,7	121,0	6,0
III	119,3	6,1	123,9	7,6	121,6	6,9

Uusi painorakenne 1.7.1994 lähtien.

TAULU 2: INDEKSIT KUSTANNUSTEKIJÖITTÄIN, Maaliskuu KOKONAISINDEKSI
TABELL 2: INDEX ENLIGT KOSTNADSFAKTORER, Mars TOTALINDEX
Ilman arvonnäisäveroa. Exkl. mervärdesskatt.

	PALKAT	VÄLIL- LISET PALKAT	MATKA JA MAJOITUS LUAINEET	POLITTO- JA VOITE- HUOLTO	KORJAUS JA	TERÄKET- JUT JA SAHAL.	PÄÄOMAN POISTO	KOROT	VAKUU- TUKSET	HALLINTO KOKO- NAIS- INDEKSI	
	INDIR. LÖNER	RESA OCH INKVART.	BRÄNSLE OCH SMÖRJM.	REPAR. OCH SERVICE	SÄKKEDJA OCH SVÄRD	RÄNTA	FÖRSÄK- RINGAR	FÖRVALT- NING	TOTAL- INDEX		
Vuosi ja kuukausi År och månad	(18,8)	(12,7)	(5,3)	(6,9)	(10,6)	(1,6)	(25,3)	(13,2)	(1,6)	(4,0)	(100,0)
1990	100,0	100,0	100,0	100,0	100,0	100,0	100,0	100,0	100,0	100,0	100,0
1991	104,6	101,0	109,1	106,5	106,8	93,1	100,3	98,7	99,4	105,9	102,5
1992	105,6	98,7	109,5	115,1	109,3	92,6	102,8	98,0	99,9	109,0	104,1
1993	105,6	105,9	116,6	135,8	116,8	112,4	113,8	86,2	99,9	106,2	109,1
1994	108,8	113,3	124,1	131,1	126,5	115,8	129,3	81,6	98,4	111,2	115,4
1994	108,3	112,9	123,9	135,4	123,2	116,6	123,0	81,0	98,4	110,9	113,5
II	108,3	112,9	123,9	133,5	124,5	116,6	125,6	81,1	98,4	111,0	114,2
III	108,3	112,9	124,0	131,2	124,5	115,4	125,6	79,8	98,4	111,0	113,8
IV	108,3	112,9	124,0	134,0	124,5	115,4	125,6	78,2	98,4	111,0	113,8
V	108,3	112,9	123,8	134,0	124,5	115,4	125,6	77,2	98,4	111,0	113,7
VI	108,3	112,9	123,8	134,0	124,5	115,4	125,6	77,1	98,4	111,4	113,7
VII	108,3	112,9	123,8	134,0	126,5	115,4	129,7	80,0	98,4	111,3	115,3
VIII	109,6	114,0	123,8	130,3	128,8	116,6	134,3	83,5	98,4	111,4	117,3
IX	109,6	114,0	124,6	128,7	128,8	116,6	134,3	85,0	98,4	111,4	117,5
X	109,6	114,0	124,6	127,9	128,8	116,6	134,3	85,4	98,4	111,4	117,5
XI	109,6	114,0	124,6	125,5	128,8	116,6	134,3	85,2	98,4	111,4	117,3
XII	109,6	114,0	124,6	125,1	131,0	113,7	134,3	85,7	98,4	111,9	117,5
1995	115,1	115,9	125,4	129,1	134,9	113,7	138,8	88,3	98,9	112,0	121,0
II	115,1	115,9	125,4	129,9	134,9	113,7	138,8	87,7	98,9	112,0	121,0
III	115,1	115,9	125,5	128,3	135,9	113,7	140,8	88,5	98,9	112,0	121,6

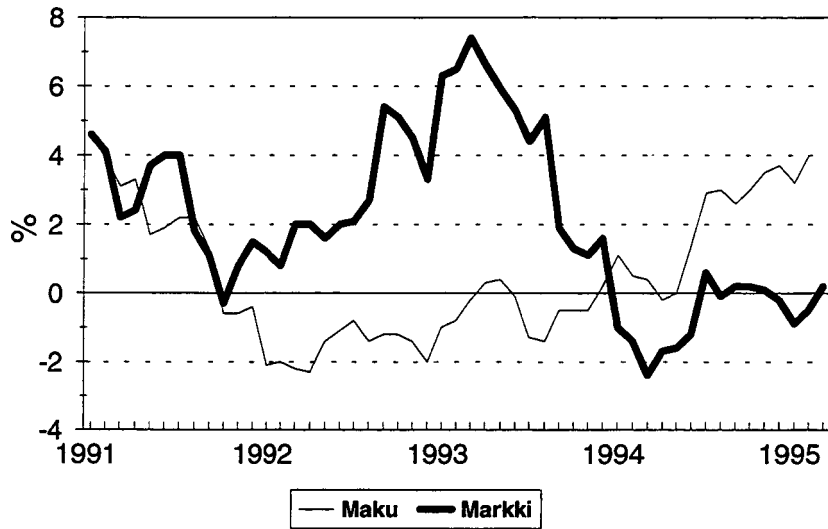
Metsätraktoreiden ja hakkuukoneiden kustannustekijöittäin eritellyt indeksipisteluvut (taulut 3 ja 4) on saatavissa Tilastokeskuksesta.
Index enligt kostnadsfaktorer för skogstraktorer och avverkningsmaskiner (tabellerna 3 och 4) kan erhållas vid Statistikcentralen.

Eräiden indeksien kehitys 1990 - 1995 - Utvecklingen av några index 1990 -1995

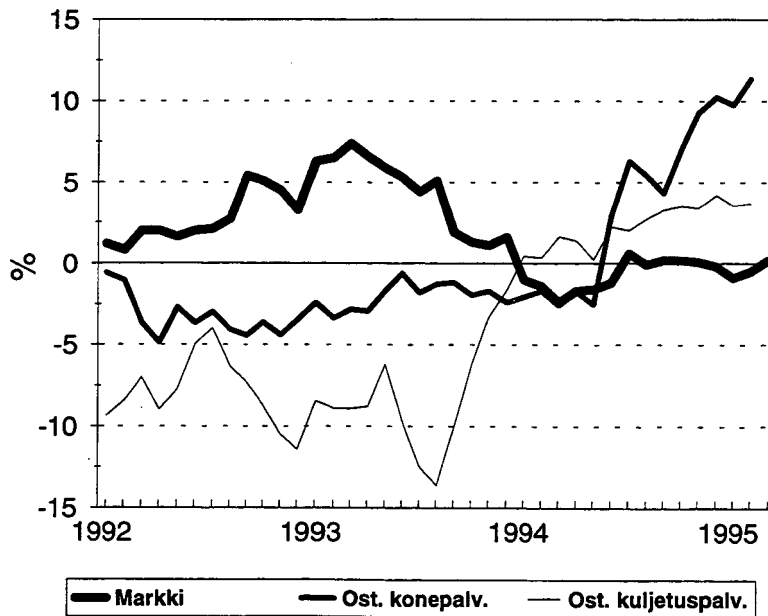
	MARKKI 1990=100	MEKKI 1990=100	RKI 1990=100	MAKU 1990=100	MAKU 1990=100		KKI 1990=100	
					Ostetut konepalvelut	Ostetut kulj.palvelut		
1990	100,0	100,0	100,0	100,0	100,0	100,0	100,0	
1991	102,5	102,5	102,2	101,9	104,7	101,1	104,2	
1992	105,2	104,1	100,4	100,2	101,2	93,1	107,6	
1993	109,9	109,1	100,7	99,8	99,1	85,4	109,3	
1994	109,1	115,4	102,2	101,6	102,0	87,2	106,0	
1993	I	110,9	108,3	100,4	99,8	100,5	86,6	110,2
	II	110,9	108,7	100,3	99,9	100,1	86,1	109,9
	III	111,5	109,0	100,2	100,0	99,7	85,8	110,3
	IV	110,8	108,6	100,6	100,5	98,4	85,9	109,7
	V	110,5	108,3	100,7	100,1	98,6	85,9	110,0
	VI	110,1	108,1	100,8	100,0	99,0	84,7	109,7
	VII	108,9	109,3	100,7	99,1	98,5	84,1	109,0
	VIII	109,4	110,3	100,7	99,3	99,8	84,1	109,1
	IX	109,2	110,1	100,9	100,0	100,0	85,2	108,5
	X	109,1	110,0	101,0	99,8	99,4	85,2	108,7
	XI	108,9	109,8	101,0	99,4	98,1	85,6	108,8
	XII	108,6	109,3	100,8	99,5	97,7	85,3	108,0
1994	I	109,8	113,5	101,6	100,8	98,4	87,0	107,4
	II	109,3	114,2	101,6	100,4	98,4	86,4	107,0
	III	108,8	113,8	101,7	100,4	97,1	87,2	106,5
	IV	108,9	113,8	101,7	100,3	96,7	87,1	106,4
	V	108,8	113,7	101,9	100,1	96,1	86,1	106,6
	VI	108,8	113,7	102,2	101,4	101,9	86,6	105,3
	VII	109,6	115,3	102,1	102,0	104,7	85,8	105,4
	VIII	109,3	117,3	102,4	102,3	105,2	86,4	105,4
	IX	109,4	117,5	102,5	102,6	104,3	88,0	105,7
	X	109,3	117,5	102,9	102,8	106,4	88,2	105,4
	XI	109,1	117,3	102,9	102,9	107,2	88,5	105,2
	XII	108,3	117,5	102,8	103,2	107,7	88,9	105,2
1995	I	108,8	121,0	103,2	104,1	108,0	90,1	106,2
	II	108,7	121,0	103,6	104,4	109,6	89,6	107,6
	III	109,0	121,6	103,5				107,7

MARKKI = Maarakennusalan konekustannusindeksi - Kostnadsindex för anläggningsmaskiner
 MEKKI = Metsäalan konekustannusindeksi - Kostnadsindex för skogsmaskiner
 RKI = Rakennuskustannusindeksi - Byggnadskostnadsindex
 MAKU = Maarakennuskustannusindeksi - Jordbyggnadskostnadsindex
 Ostetut konepalvelut - Köpta maskintjänster
 Ostetut kuljetuspalvelut - Köpta transporttjänster
 KKI = Kuorma-autoliikenteen kustannusindeksi - Kostnadsindex för lastbilstrafik

Maarakennusalan konekustannusindeksi (MARKKI) ja maarakennuskustannusindeksi (MAKU), vuosimuutos 1/1991 - 2/1995



Maarakennusalan konekustannusindeksi (MARKKI) ja maarakennuskustannusindeksin ostetut konepalvelut ja ostetut kuljetuspalvelut, vuosimuutos 1/1992 - 2/1995



SVT Suomen Virallinen Tilasto
Finlands Officiella Statistik
Official Statistics of Finland

Maarakennusalan ja metsäalan
konekustannusindeksit 1995:1
Cost indices for earth movers and
forest machinery 1995:1

Tiedustelut – Förfrågningar – Inquiries:

Pirkko Hemmilä
Tuula Turunen
(90) 17 341