

POSTISÄÄSTÖPANKKI

POSTISÄÄSTÖPANKIN HALLITUKSEN KERTOMUS
VUODELTA 1965

POSTSPARBANKEN

POSTSPARBANKSSTYRELSENS BERÄTTELSE
FÖR ÅR 1965

HELSINKI 1966

[POSTIPANKKI]

POSTISÄÄSTÖPANKKI

POSTISÄÄSTÖPANKIN HALLITUKSEN KERTOMUS
VUODELTA 1965

POSTSPARBANKEN

POSTSPARBANKSSTYRELSENS BERÄTTELSE
FÖR ÅR 1965

HELSINKI 1966

16882

Sisällys

	Sivu
Yleistä	5
Talletusliike	6
Asuntosäästäminen	6
Palkka pankkiin	7
Postisiirtoliike	7
Luotonanto	7
Pankin muut palvelumuodot	9
Toimipaikat	9
Pankin sisäinen työskentely	10
Toimintatulos	10
Hallitus ja johtokunta	11
Ylijäämä	11
Tauluja	13
Taseet	22

Innehåll

	Sid.
Allmänt	5
Depositionsrörelsen	6
Bostadssparandet	6
Lönen på banken	7
Postgirorörelsen	7
Kreditgivningen	7
Övriga serviceformer	9
Expeditioner	9
Den interna verksamheten	10
Årsresultat	10
Styrelse och direktion	11
Årets överskott	11
Tabeller	13
Bilanser	22

Yleistä

Vuoden 1965 taloudellinen kehitys sisälsi sekä valoa että varjoa. Valopuoliin kuului edellisenä vuonna alkaneen inflaatiokehityksen tasaantuminen. Varjopuolia oli ennen kaikkea ulkomaisen maksutaseemme vajauksen kasvu, mikä vuoden ensi puoliskolla pakotti valtiiovallan turvautumaan ostokykyä ja kysyntää rajoittaviin toimenpiteisiin. Kokonaistuotannon lisäys oli n. 5 prosenttia. Valtiontalouden maksutilanne pysyi koko vuoden ajan kireänä.

Ulkomaisen maksutaseen vajuusten supistamiseksi Suomen Pankki solmi toukokuussa 1965 yksityisten rahalaitosten kanssa sopimuksen, jonka mukaan ne sitoutuivat rajoittamaan luotonantonsa kasvun tammi—lokakuun 1965 aikana n. 9 prosenttiin. Syyskuussa 1965 Suomen Pankki sopi näiden luottorajoitusten jatkamisesta vuoden 1966 puolelle siten, että yksityisten rahalaitosten antolainaus sai huhtikuun lopussa olla enintään 13 prosenttia suurempi kuin vuoden 1965 alussa.

Vaikka yleisön talletustoiminta jatkui edelleen tyydyttävänä, jäi rahalaitosten koko ottolainauksen lisäys yleisöltä hieman pienemmäksi kuin edellisenä vuonna. Koko ottolainauksen lisäys oli vuonna 1965 11.3 prosenttia oltuaan edellisenä vuonna 12.1 prosenttia.

Talouselämämme edellä mainittu kehitys painoi leimansa myös Postisäästöpankin ottolainaukseen, joka lisääntyi vähemmän kuin edellisenä vuonna. Koko ottolainaus oli vuoden päättyessä 1 322.4 miljoonaa markkaa oltuaan vuotta aikaisemmin 1 227.3 miljoonaa markkaa. Ottolainauksen lisäys oli siten 95.1 miljoonaa markkaa eli 7.7 prosenttia. Talletusten lisäys oli 59.4 miljoonaa markkaa eli 8.3 prosenttia ja siirtotilien 35.7 miljoonaa markkaa eli 6.9 prosenttia.

Ottolainauksen tyydyttävän kehityksen sekä aikaisemmin hankkimansa hyvän maksuvalmiuden ansiosta Postisäästöpankki kykeni lisäämään edelleen luotonantoaan. Pankin sijoitukset lainoihin yksityisille sekä obligaatioihin kasvoivat vuoden aikana 127.6 miljoonalla markalla verrattuna 76.4 miljoonaan markkaan vuotta aikaisemmin. Lyhytaikainen luotonanto valtiolle säilyi koko vuoden suunnilleen samalla tasolla kuin edellisenä vuonna. Joulukuussa vakautettiin tästä luotosta 80 miljoonaa markkaa obligationainaksi. Vuoden päättyessä lyhytaikainen luotto valtiolle oli siten 247.3 miljoonaa markkaa.

Pankin hoitama maksuliike lisääntyi edelleen ripeästi. Postisiirtoliikkeen tilitapahtumien yhteismäärä kasvoi edellisestä vuodesta 10.8 prosenttia nousten 66.7 miljoonaan kappaleeseen. Tilitapahtumien arvo lisääntyi puolestaan 14.0 prosenttia. Kaikkiaan se oli 115 091.1 miljoonaa markkaa. Myös kansainvälinen postisiirtoliike kasvoi kertomusvuoden aikana. Niin ikään pankin

Allmänt

Den ekonomiska utvecklingen uppvisade under år 1965 både positiva och negativa drag. Till de positiva dragen hör att inflationen, som kommit igång året förut, nu avstannade. Av skuggsidorna må främst nämnas det ökade underskottet i betalningsbalansen, vilket föranledde statsmakten att vidtaga åtgärder för att minska köpkraften och efterfrågan. Den reala nationalprodukten steg med c. 5 procent. Statens kassaläge var stramt under hela det gångna året.

I syfte att nedbringa underskottet i betalningsbalansen träffade Finlands Bank i maj 1965 med de enskilda penninginstitutet ett avtal, i vilket dessa förband sig att inskränka ökningen i sin kreditgivning till c. 9 procent under tiden januari—oktober 1965. I september 1965 avtalade centralbanken om förlängning av restriktionerna in på år 1966 så, att de privata penninginstitutens utlåning i slutet av april 1966 fick vara högst 13 procent större än den varit i början av år 1965.

Ehuru inlåningen från allmänheten också senaste år var tillfredsställande, var inlåningsökningen något mindre än året förut. Inlåningen ökades totalt senaste år med 11.3 procent mot 12.1 procent år 1964.

Ovannämnda tendenser i vårt näringsliv avspeglades givetvis även i Postsparbankens inlåning, som därför ökade mindre än föregående år. Vid årets slut uppgick inlåningen till 1 322.4 miljoner mark, medan den året förut utgjorde 1 227.3 miljoner mark. Inlåningsökningen var sålunda för Postsparbankens del 95.1 miljoner mark eller 7.7 procent. Depositionerna ökades med 59.4 miljoner mark eller 8.3 procent och tillgodohavandena på postgirokontona med 35.7 miljoner mark eller 6.9 procent.

Tack vare den tillfredsställande inlåningen och den goda likviditet, som banken tidigare skaffat sig, kunde Postsparbanken fortfarande öka sin kreditgivning. Bankens investeringar i lån till enskilda låntagare och i obligationer ökades under året med 127.6 miljoner mark mot 76.4 miljoner mark för år 1964. Den kortfristiga krediten till staten var år 1965 av ungefär samma storlek som året förut. I december konsoliderades en del av denna kredit, dvs. 80 miljoner mark, med ett obligationslån. Den kortfristiga krediten till staten uppgick sålunda vid årets utgång till 247.3 miljoner mark.

Den betalningsrörelse som banken sköter ökades avsevärt också senaste år. Antalet omsättningar i postgirot ökade från föregående år med 10.8 procent och det totala antalet uppgick till 66.7 miljoner. Värde mässigt steg omsättningen med 14.0 procent och utgjorde sammanlagt 115 091.1 miljoner mark. Utlandsgiroet expanderade ytterligare under året. Även övriga

hoitamien muiden yleisön ja liike-elämän palvelumuotojen käyttö osoitti jatkuvaa kasvua.

Jo muutaman vuoden ajan on Euroopan eri maiden postisiirtokonttoreilla ja postisäästöpankeilla ollut yhteinen pankkitoiminnan automaatiota käsittelevä työryhmä, jossa pankki on edustettuna. Säästötilien kirjanpito on jo useita vuosia sitten kokonaisuudessaan siirretty tietokoneilla tapahtuvaksi paitsi Suomessa myös Ruotsissa, Länsi-Saksassa ja Ranskassa. Sen sijaan postisiirron osalta automaatio on ollut huomattavasti vaikeammin toteutettavissa. Tavoitteena on järjestelmä, jonka mukaan koko postisiirtoliikkeen kirjanpito voidaan hoitaa koneellisesti.

Vuoden 1965 elokuun lopulla pidettiin Helsingissä pohjoismaiden postisäästöpankkien ja postisiirron ylimmän johdon edustajien neuvottelupäivät. Esillä olivat asiakaspalvelun parantamiseen liittyvät kysymykset. Pyrkimyksenä on muodostaa pohjoismaista alue, jonka piirissä asiakkaat voivat hoitaa sekä postisiirto- että postisäästöpankkiasiansa samalla tavoin kuin kotimaassaan.

Talletusliike

Talletusten lisäys koko vuodelta oli n. 59.4 miljoonaa markkaa eli 8.3 prosenttia verrattuna 65.4 miljoonaa markkaan eli 10.1 prosenttiin vuotta aikaisemmin. Kehitys eri tileillä oli seuraava.

Säästötileillä talletukset lisääntyivät vuoden aikana yhteensä 50.4 miljoonalla markalla eli 644.1 miljoonaan. Tilien lukumäärä oli vuoden päättyessä 1 675 585 kappaletta, ja niiden kasvu oli siten vuoden aikana 77 789 kappaletta. Tilitapahtumia oli näillä tileillä koko vuonna yhteensä 5 475 031 kappaletta.

Talletustileillä oli varoja vuoden päättyessä 128.1 miljoonaa markkaa, joten lisäys edellisestä vuodesta oli 8.9 miljoonaa markkaa. Tilien lukumäärä oli vuoden lopussa 94 962 eli 9 929 suurempi kuin vuotta aikaisemmin. Tilitapahtumia oli näillä tileillä vuoden aikana 3 809 418 kappaletta.

Huoltotileillä oli vuoden päättyessä talletuksia 1.0 miljoonaa markkaa.

Talletuskanta jakaantui eri tilien kesken siten, että tavallisilla säästötileillä oli varoja 545.5 miljoonaa markkaa, tavallisilla talletus- ja siirtotalletustileillä 120.3 miljoonaa, korkeakorkoisilla tileillä 33.3 miljoonaa, indeksiin 50-prosenttisesti sidotuilla ns. B-tileillä 11.3 miljoonaa sekä 100-prosenttisesti indeksiin sidotuilla A-tileillä 50.7 miljoonaa markkaa.

Ottolainauskorot säilyivät koko vuoden ajan muuttumattomina. Siten maksettiin varsinaisilla talletustileillä ja säästötileillä korkoa 4.5 %. Korkeakorkoisten tilien korko oli 6 %. B-indeksitileille maksettiin puolestaan korkoa 4 % ja A-indeksitileille 2.5 %. Siirtotalletustilien korko oli 4.5 % laskettuna kunkin kuukauden alimman saldon mukaan.

Asuntosäästäminen

Asuntosäästämistä on kehitetty jatkuvasti. Sen piiriin on saatu uusia väestökeskuksia ja yhä enemmän kokonaisrakennusalueita, joilla on voitu toteuttaa keski-

former av service, som banken ställer till allmänhetens och näringslivets förfogande, anlitades i allt större omfattning.

Sedan några år tillbaka har postsparbankerna och postgirokontoren i en del europeiska länder en gemensam arbetsgrupp, som sysslar med automationsfrågor inom bankverksamheten. Även Postsparbanken är representerad i gruppen. Bokföringen av omsättningarna i sparrörelsen skötes, förutom i vårt land även i Sverige, Västtyskland och Frankrike, sedan flera år tillbaka enbart med datamaskiner. Det har däremot varit betydligt svårare att genomföra automationen i postgirot. Målet är också här att bokföringen kunde skötas helt maskinellt.

Den högsta ledningen för de nordiska postsparbankerna och postgirokontoren samlades i augusti till rådplägningsdag i Helsingfors. Till behandling upptogs främst frågan om en förbättring av kundtjänsten. Tanken är att bilda en samnordisk region, där kunderna överallt hade möjlighet att sköta sina postsparbanks- och postgiroärenden på samma sätt som i sitt hemland.

Depositionsrörelsen

Depositionerna ökades senaste år med c. 59.4 miljoner mark eller 8.3 procent. Föregående år var ökningen 65.4 miljoner mark eller 10.1 procent. Inlåningen utvecklades på följande sätt:

På sparkontona ökades insättningar under året med 50.4 miljoner mark och saldot var vid årets slut 644.1 miljoner mark. Vid årets utgång uppgick antalet sparkonton till 1 675 585 och ökningen från föregående år var 77 789. Antalet omsättningar på sparkontona var 5 475 031.

På kapitalkontona inestod vid årets slut 128.1 miljoner mark. Ökningen var här 8.9 miljoner mark. Antalet kapitalkonton var vid årets utgång 94 962 eller 9 929 flera än ett år tidigare. På kapitalkontona gjordes under året 3 809 418 omsättningar.

På intressekontona var behållningen vid årets slut 1.0 miljon mark.

Depositionsstocken fördelade sig så, att det vid årets slut på de vanliga sparkontona inestod 545.5 miljoner mark, på kapital- och girokapitalkontona 120.3 miljoner, på högräntekontona 33.3 miljoner, på B-kontona med 50-procentig indexgaranti 11.3 miljoner och på A-kontona, som är till 100 procent indexbundna, 50.7 miljoner mark.

Inlåningsräntorna var under året oförändrade. Räntan på egentliga kapitalkonton och sparkonton var sålunda 4.5 % och på högräntekontona 6 %. På B-indexkontona var räntan 4 % och på A-indexkontona 2.5 %. Räntan på girokapitalkonton var 4.5 % och beräknades enligt lägsta saldot för varje månad.

Bostadssparandet

Banken har ytterligare utvidgat bostadssparandet. Nya bosättningscentrum och allt flera byggnadsområden, där s.k. industriellt byggande kan genomföras,

tetysti ns. teollista rakentamista. Aluerakentamisessa on huoneistojen hinnat saatu pysymään kohtuullisina. Säästösuunnitelmat ovat monivuotisia, ja täten on voitu tarjota tilaisuus oman asunnon hankkimiseen sellaisillekin henkilöille, joilla ei ole mahdollisuutta lyhyessä ajassa suorittaa huoneiston ostohintaa, mutta jotka ovat olleet valmiit aloittamaan määrätietoisin säästämisen. Säästötavoitteensa saavuttaneille säästäjille on pankki myöntänyt henkilökohtaisia vastaantulolainoja.

Palkka pankkiin

Vuosikausia ovat pankin asiakasyritykset voineet suorittaa palkkojen ja eläkkeiden maksun työntekijöilleen pankin välityksellä. Tämä järjestelmä on laajentunut jatkuvasti, ja kokemus osoittaa, että säästäminen on sen ansiosta lisääntynyt. Useimmissa tapauksissa työntekijät ovat valinneet palkanmaksutilikseen tavallisen säästötilin. Mutta palkkoja maksetaan runsaasti myös siirtotalletustilin välityksellä. Vuoden 1965 aikana pankki on myös ottanut tehtäväkseen eräiden asiakasyritysten palkkalaskennan suorittamisen tietojenkäsittelykoneensa avulla.

Postisiirtoliike

Kotimainen postisiirtoliike laajeni vuonna 1965 edelleen. Tilien lukumäärä lisääntyi kertomusvuonna 1 331 kappaletta. Vuoden päättyessä tilejä oli 111 885 kappaletta. Maksuliike tileillä on edelleen kasvanut voimakkaasti. Tilitapahtumia oli kertomusvuonna 66.7 miljoonaa kappaletta. Lisäys oli n. 10.8 prosenttia. Tilisiirrot kasvoivat kuten aikaisempina vuosinakin tileille panoja ja tileiltä ottoja nopeammin. Tilinomistajien saatavat olivat vuoden päättyessä 549.1 miljoonaa markkaa.

Pankin hoitama kansainvälinen postisiirtoliike lisääntyi myös vuonna 1965. Pankilla on ollut suora yhteys Belgian, Hollannin, Italian, Itävallan, Japanin, Länsi-Saksan, Norjan, Ranskan, Ruotsin, Sveitsin ja Tanskan postisiirtoon. Tämän ohella on kirjeenvaihtajapankkien välityksellä hoidettu maksusuorituksia myös sellaisiin maihin, joissa ei ole postisiirtojärjestelmää.

Siirtotilikanta jakaantuu siten, että fyysiset henkilöt — lähinnä toimihenkilöt ja yksityiset yrittäjät — omistavat niistä suunnilleen puolet. Erilaisten juridisten henkilöiden osuus tileistä on n. 40 prosenttia ja valtion osuus n. 8 prosenttia. Siirtoliikkeen tilitapahtumista lankeaa kuitenkin valtion osalle, jonka maksuliike tapahtuu pääasiassa postisiirron välityksellä, n. 30 prosenttia, joten yksityisten osuus on n. 70 prosenttia.

Luotonanto

Postisäästöpankki oli jo syksyllä 1964 lisännyt lainantantoon varsinkin rakennustuotannolle, jonka odotettiin talveksi 1964—65 supistuvan huomattavasti. Vuoden 1965 alussa toimenpiteet rakennustuotannon tukemiseksi jatkuivat. Arava sai oikeuden jakaa ylimääräisesti 20 miljoonaa markkaa, ja valtiovarainministeriön kanssa sovittiin siitä, että Postisäästöpankki suunnittelun tavanomaisen lainantantonsa ohella myöntäisi alku-

har anslutits till bostadssparandet. Därigenom har lägenheternas pris kunnat bibehållas på en skälig nivå. Köparnas sparplan uppgöres så, att sparandet fördelar sig på flera år. Också personer, som inte har möjlighet att erlägga lägenhetens pris inom en kort tid men vilka är hågade att börja bostadsspara metodiskt, kan därför skaffa sig en lägenhet. De sparare som redan uppnått sitt sparmål har vid behov erhållit personligt lån från banken.

Lönen på banken

Företag, som är kunder i banken, har redan i flera år haft möjlighet att utbetala löner och pensioner till sina anställda genom förmedling av Postsparbanken. Detta betalningssätt har ytterligare utvecklats och det har visat sig, att det stimulerar sparverksamheten. De anställda väljer i de flesta fall ett vanligt sparkonto som sitt lönekonto, men löner utbetalas i stor utsträckning även via girokapitalkonto. Under år 1965 har banken åtagit sig att med datamaskiner utföra löneberäkningen för en del företag, vilka är bankens kunder.

Postgirorörelsen

Postgirorörelsen inom landet växte ytterligare under år 1965. Antalet konton ökade under året med 1 331 och totalantalet uppgick vid årets slut till 111 885. Under året expedierades inalles 66.7 miljoner betalningsuppdrag och ökningen från föregående år var c. 10.8 procent. Antalet gireringar ökade nu, såsom även under tidigare år, proportionellt mera än inbetalningar och uttag. Kontoinnehavarnas behållning på postgirokontona uppgick vid årets slut till 549.1 miljoner mark.

Bankens utlandsrörelse växte även den under år 1965. Direkt postgiroförbindelse är nu etablerad med Belgien, Danmark, Frankrike, Italien, Japan, Nederländerna, Norge, Schweiz, Sverige, Västtyskland och Österrike. Dessutom förmedlar banken betalningar via korrespondentbanker också till sådana länder, som inte har postgiro.

Ungefär hälften av postgirokontona innehas av fysiska personer, främst befattningshavare och privatföretagare, och c. 40 procent av juridiska personer. Statens andel av kontona uppgår till c. 8 procent. Statens betalningsrörelse skötes huvudsakligen av postgirot och de statliga kontonas andel i omsättningen uppgår sålunda till c. 30 procent och de enskilda kontonas andel till c. 70 procent.

Kreditgivningen

Redan hösten 1964 ökade banken ansevärt sin kreditgivning speciellt för byggnadsverksamheten, då denna väntades kraftigt avta under vintern 1964—65. I början av år 1965 vidtogs nya åtgärder för att stödja byggnadsverksamheten. Arava berättigades att utdela ett extrabelopp på 20 miljoner mark och en överenskomst träffades med finansministeriet, att Postsparbanken under det första halvåret förutom sin

vuonna lisää ensisijaislajinoja aravatuotannolle. Muutoin pankin lainanannon suunniteltiin jatkuvan pääasiallisesti entiseen tapaan.

Suomen Pankin tehtyä toukokuussa yksityisten rahoitusten kanssa sopimuksen luotonannon rajoittamisesta luotonkysyntä Postisäästöpankissa alkoi kasvaa ja oli syyskaudella vielä huomattavasti suurempi kuin keväällä, jolloin luottomarkkinat jo olivat olleet kiristyneet. Lisäksi alettiin vuoden 1966 aravajakoa suorittaa tavallista aikaisemmin kesällä 1965 ja sitä silmällä pitäen haettiin runsaasti ensisijaislajinoja Postisäästöpankista, joka ei kuitenkaan voinut tyydyttää koko luotonkysyntää. Kun oli pelättävissä, että kiristyneistä luottomarkkinoista olisi seurauksena työttömyyttä keväätalveksi 1966, päätettiin lokakuussa vielä pankin luotonannon ylimääräisestä lisäämisestä siten, että tämä luotonanto ohjattaisiin eri paikkakuntien työllisyystilanteen vaatimusten mukaisesti.

Luotonanto valtiolle jatkui kertomusvuoden aikana entiseen tapaan obligaatio-ostoina ja ns. lyhytaikaisen lainan muodossa. Vuoden lopussa valtion Postisäästöpankista saamasta lyhytaikaisesta lainasta vakautettiin 80 miljoonaa markkaa obligaatoinaiksi.

Edellä kerrottujen toimenpiteiden johdosta pankin varsinainen luotonanto, lainat ja obligaatiot, lisääntyi vuoden aikana 207.6 miljoonalla markalla ja oli vuoden päättyessä 1 036.8 miljoonaa markkaa oltuun vuoden 1964 päättyessä 829.3 miljoonaa markkaa.

Obligaatiosalkku, 334.5 miljoonaa markkaa, jakaantui seuraavasti: valtion obligaatiot 320.3 miljoonaa ja yksityiset obligaatiot 14.2 miljoonaa.

Lainat muille kuin valtiolle olivat 702.3 miljoonaa markkaa. Lisäys edelliseen vuoteen verrattuna oli 100.6 miljoonaa markkaa eli 16.7 prosenttia.

Luotonanto muille kuin valtiolle varsinaisina lainoina ja obligaatiolainoina oli vuoden päättyessä 716.5 miljoonaa markkaa.

Luotonannon jakaantuminen vuoden 1965 lopussa ilmenee oheisesta asetelmasta. Siinä esiintyvät »kaupunkien ja kauppaloiden asunto- ja muun rakennustoiminnan» sekä »maaseudun muun rakennustoiminnan» lainat on pääasiallisesti myönnetty asuntorakennustointaan. Kun lisäksi tallettajalainoista suurin osa annetaan osakehuoneistojen hankkimiseen, voidaan todeta, että ainakin puolet Postisäästöpankin lainanannosta on myönnetty joko asuntotuotantoa tai tallettajien asunnonhankintaa silmällä pitäen. Tämä luotonanto on ollut entistä enemmän asuntonsäästämiseen sidottua.

»Teollisuudelle, kaupalle ja liikenteelle» annetut luotot palvelevat yleensä näiden elinkeinojen investointitarpeita ja ovat pitkäaikaisia. Eri teollisuudenaloille myönnettyistä luotoista ovat vientiteollisuutemme puu- ja paperiteollisuuden, metalliteollisuuden sekä kemian teollisuuden saamat luotot muodostaneet suurimman ryhmän.

Lukumääräisesti suurin ryhmä on »tallettajalainat». Tämä ryhmä käsittää pääosan pankin tallettajilleen myöntämistä lainoista, omakotitalojen rakennuslainoja lukuun ottamatta. Lainat on annettu pääasiallisesti asunnon hankkimiseen, mutta myös opintotarkoituksiin, työvälineiden hankkimiseen, pienehköjen liike- tai muiden yritysten perustamiseen ynnä muihin asianomaisen lainansaajan kannalta tärkeiksi katsottuihin tarkoituksiin.

ordinära kreditgivning skulle bevilja ett ökat antal primärkrediter för Aravabyggen. I övrigt skulle bankens långgivning huvudsakligen följa tidigare principer.

Sedan Finlands Bank i maj träffat ett avtal med de privata penninginstitutet om en begränsning av utlåningen, ökade antalet låneansökningar hos Postsparbanken och efterfrågan på krediter var därför betydligt livligare på hösten 1965 än den varit på våren, då stramheten redan tilltog på kreditmarknaden. Därtill inleddes fördelningen av Aravamedlen för år 1966 tidigare än vanligt, vilket hade som följd att ett stort antal ansökningar om primärlån inkom till Postsparbanken. Banken kunde dock inte tillfredsställa hela denna kreditefterfrågan. Då det kunde befaras, att den åtstramad kreditmarknaden kunde medföra arbetslöshet under våren 1966, fattade banken i oktober ett beslut om ökad kreditgivning så, att dessa extra krediter skulle dirigeras till sådana orter, där sysselsättningsläget var svårast.

Långivningen till staten följde senaste år samma linjer som hittills. Krediten bestod dels av obligationsköp, dels av s.k. kortfristig kredit. I slutet av året konsoliderades 80 miljoner mark av den kortfristiga krediten med ett obligationslån.

Till följd av ovannämnda åtgärder ökades bankens egentliga kreditgivning, lån och obligationer, med 207.6 miljoner mark och utgjorde vid årets slut 1 036.8 miljoner mark mot 829.3 miljoner mark vid utgången av år 1964.

Obligationsportföljen, 334.5 miljoner mark, fördelade sig på följande sätt: statsobligationer 320.3 miljoner mark och enskilda obligationer 14.2 miljoner mark.

Lånen till andra än staten uppgick till 702.3 miljoner mark. Ökningen från föregående år var 100.6 miljoner mark eller 16.7 procent.

Vid årets slut uppgick kreditgivningen till andra än staten, alltså egentliga lån och obligationslån, till inalles 716.5 miljoner mark.

Kreditvolymens fördelning under år 1965 framgår av vidstående tabell. Lånen i gruppen »Bostadsproduktion i städer och köpingar» och i gruppen »Övrig byggnadsverksamhet på landsbygden» utgöres till övervägande del av lån, som beviljats för bostadsproduktion. Då därtill största delen av deponentlånen beviljas för inköp av bostadslägenheter, kan man med fog säga, att minst hälften av Postsparbankens kreditgivning går till bostadsproduktionen eller till deponenternas bostadsanskaffning. Dessa krediter var senaste år i större omfattning än tidigare anslutna till bostadssparandet.

Lånen i kategorin »Industri, handel och samfärdsel» tjänar i allmänhet dessa näringsgrenars investeringsbehov och är långfristiga lån. Av krediterna till industrin bildar de till exportindustrin, dvs. skogs- och pappersindustrin, samt de till metallindustrin och den kemiska industrin den största gruppen.

Den numerärt största lånegruppen utgöres av deponentlånen. I denna grupp ingår största delen av de lån som banken beviljat sina deponenter, med undantag av lånen för egnahemsbyggen. Lånen har beviljats främst för bostadsanskaffning men även för studier, inköp av arbetsredskap, grundandet av mindre affärs- och liknande företag samt för andra ändamål, som ur låntagarens synpunkt ansetts vara viktiga.

	1965		1964	
	mmk	%	mmk	%
Asunto- ja muu rakennustoiminta kaupungeissa ja kauppaloissa				
— Bostadsproduktion i städer och köpingar	274.7	38.35	234.9	38.66
Teollisuus, kauppa ja liikenne — Industri, handel och samfärdsel	155.6	21.71	123.3	20.29
Voimatalous — Kraft- och elverk	117.3	16.37	113.2	18.63
Kaupungit ja kauppalat — Städer och köpingar	30.7	4.28	24.4	4.02
Maataloutta palvelevat lainat — Lån för lantbruket	32.9	4.59	23.8	3.92
Maalaiskunnat — Landskommuner	24.8	3.46	18.4	3.03
Maaseudun sähköistys — Landsbygdens elektrifiering	7.3	1.03	7.2	1.18
Muu maaseudun rakennustoiminta — Övrig byggnadsverksamhet på landsbygden	36.5	5.09	32.0	5.27
Tallettajalainat — Deponentlån	36.7	5.12	30.4	5.00

Pankin muut palvelumuodot

Pankin yleisölle tarjoamat palvelumuodot ovat edelleen laajentuneet. Niinpä mm. valtion obligaatioiden myynti yleisölle on kasvanut. Vuonna 1965 obligatioita myytiin yleisölle Postisäästöpankin välityksellä kaikkiaan 33.8 miljoonan markan arvosta.

Vuoden 1964 syyskuussa astui voimaan yleinen sairausvakuutus. Tehdäkseen sairauskorvausten nostamisen asiakkailleen vaivattomaksi Postisäästöpankki sopi sairausvakuutustoimistojen kanssa siitä, että korvaukset voidaan toimittaa postisiirron välityksellä suoraan asiakkaiden tileille.

Yksityisten henkilöiden, liikeyritysten sekä yhdistysten ja järjestöjen eräiden säännöllisten maksusuoritusten ja perimisten helpottamiseksi pankki otti postisiirto-liikkeen alkuvuosina käytäntöön erikoistilillepanokortit, joilla voidaan periä ja maksaa erilaisia maksuja. Tämä palvelu on edelleen laajentunut. Myös pankin harjoittama osamaksupalvelu — osamaksuerien perimistöiminta asiakasyritysten puolesta — lisääntyi edelleen kertomusvuoden aikana.

Ruotsalaisilla ja norjalaisilla postisäästökirjoilla välitettiin v. 1965 yhteensä 22 899 säästöstäottoa, joiden yhteismäärä oli 4.2 miljoonaa markkaa.

Jo lähes kahdenkymmenen vuoden ajan Postisäästöpankki on yhteistoiminnassa Suomen Pankin ja postija lennätinlaitoksen kanssa tyydyttänyt käteisrahan tarvetta maassa. Postisiirron tileiltä ottoihin tarvittavat käteisrahämäärät on pankin toimeksiannosta lähetetty edelleen postitoimipaikkoihin. Myös liikepankit, säästöpankit ja osuuskassat ovat postisiirron välityksellä voineet tyydyttää käteisvarojensa tarpeen.

Toimipaikat

Elinkeinoelämän ripeän kehityksen sekä pankin toiminnan jatkuvan laajentumisen vuoksi Postisäästöpankki on 1940-luvun puolivälistä lähtien pitänyt välttämättömänä perustaa omia konttoreita. Niitä oli vuoden 1965 päättyessä yhteensä 15, nimittäin Helsingissä oleva Unioninkadun pääkonttori sekä Hakaniemien, Kaivokadun ja Kampin konttorit, Salamankulman ja Brahenkulman konttorit Turussa, Aleksanterinkadun ja Möysän konttorit Lahdessa sekä Oulun, Kuopion, Rovaniemen, Tampereen ja Vaasan konttorit ynnä kertomusvuoden aikana avatut Lappeenrannan ja Jyväskylän konttorit. Pääkonttorin valvonnassa toimiva pankkiauto kiertää Helsingin ympäristössä. Oulun, Kuopion, Turun ja Rovaniemen konttorit toimivat siirtoliikkeen alueellisina keskuksina nopeuttamassa

Övriga serviceformer

Bankens kundbetjäning har gjorts än mångsidigare under året. Sålunda ökade bl.a. försäljningen av statsobligationer. Värdet av de obligationer som såldes till allmänheten genom bankens förmedling uppgick år 1965 till inalles 33.8 miljoner mark.

Den nya sjukförsäkringslagen trädde i kraft i september 1964. För att i möjligaste mån underlätta lyftandet av sjukersättningen för sina kunder överenskom Postsparbanken med sjukförsäkringsbyråerna om, att ersättningsbeloppet kan inbetalas via postgiro direkt på adressatens konto.

I syfte att göra inkasseringen av vissa, återkommande betalningar så bekväm som möjligt för privatpersoner, företag, föreningar och organisationer har banken s.k. specialinbetalningskort. Denna korttyp togs i bruk i postgirot redan under de första verksamhetsåren. Också denna serviceform utvidgades ytterligare under året. Delbetalningstjänsten — uppbörden av delbetalningar på företagens vägnar — anlätades likaså i allt större omfattning av bankens kunder.

På rikssvenska och norska postsparbanksböcker förmedlades år 1965 inalles 22 899 uttag till ett sammanlagt belopp av 4.2 miljoner mark.

Postsparbanken har redan i tjugo års tid i samverkan med Finlands Bank och post- och telegrafverket tillgodosett behovet av kontanta medel runtom i landet. Kontantbeloppet för uttag på postgirokontona skickas genom bankens försorg till postanstalterna. Även affärsbanker, sparbanker och andelskassor får sålunda genom postgirots förmedling kontanta medel för sin kassarörelse.

Expeditioner

På grund av den snabba utvecklingen inom näringslivet och den fortsatta expansionen av bankens verksamhet har Postsparbanken allt sedan mitten av 1940-talet ansett det nödvändigt att öppna filialkontor. Vid årets utgång hade banken 15 egna kontor, nämligen huvudkontoret vid Unionsgatan och kontoren vid Broholmogatan, Brunnsgatan och Fredriksgränd i Helsingfors, kontoren vid Universitetsgatan och Eriksgränd i Åbo, kontoren vid Aleksanterinkatu och i Möysä i Lahtis, samt ett kontor i respektive Uleåborg, Kuopio, Rovaniemi, Tammerfors, Vasa, Villmanstrand och Jyväskylä. De två sistnämnda kontoren öppnades under redovisningsåret. Huvudkontoret har en bankbil, som cirkulerar i Helsingfors omnejd. Kontoren i Uleåborg, Kuopio, Åbo och Rovaniemi är samtidigt

maksuliikkeen hoitoa. Tämän ohella hoidettiin pankin tehtäviä myös 13 Suomen Pankin konttorissa.

Pääosa Postisäästöpankin rahaliikkeestä tapahtuu kuitenkin posti- ja lennätinhallituksen alaisuuteen kuuluvien posti- ja lennätintoimipaikkojen välityksellä.

Vuoden 1965 päättyessä oli Postisäästöpankin tehtäviä hoitavien postitoimipaikkojen luku 2 549, joten pankin kaikkien palvelupisteiden määrä oli 2 578. Edellisen vuoden päättyessä niitä oli 2 519. Pankin palvelupisteverkko on maamme laajin. Se käsittää n. 45 prosenttia kaikista pankkitoimen palvelupisteistä. Vuoden 1965 päättyessä pankilla oli palvelupiste jokaista 1 700 asukasta kohden. Verkosto on jakaantunut suhteellisen tasaisesti maan eri osien kesken.

Pankin sisäinen työskentely

Pankki on pyrkinyt jatkuvasti rationalisoimaan toimintaansa. Tähän on pakottanut jo yksin sekin, että pankin toimintakenttä ja tehtävät ovat laajentuneet nopeasti. Esimerkiksi pankin välityksellä tapahtuvat yksityisten yritysten palkkojen ja eläkkeiden maksut, lapsilisäsuoritukset, vakuutusmaksusuoritukset sekä lomapalkkajärjestelmät ovat jatkuvasti paisuneet. Nykyisen melkoisesti rasitetun tietokonekantansa tilalle pankki on tilannut pääkonttoriinsa kaksi uutta IBM 360/30 tietojenkäsittelykoneistoa, jotka tulevat helpottamaan ja nopeuttamaan kasvavien tehtävien hoitamista.

Pankin toiminnan jatkuvasta rationalisoinnista ja koneistamisesta huolimatta on myös henkilökunnan määrää ollut tehtävien kasvaessa ja monipuolistuessa lisättävä. Siten henkilökunnan luku lisääntyi vuoden 1965 aikana 122 hengellä eli 6.2 prosentilla. Vuoden päättyessä henkilökunta oli 2 102 henkeä. Näistä oli naisia 1 802 eli 85.7 prosenttia.

Tämän ohella pankki kuitenkin tarvitsee runsaasti myös tilapäistä työvoimaa, sillä työmäärä vaihtelee varsin huomattavasti eri kuukausina. Nämä vaihtelut on tasoitettu osaksi ylityötuntien, osaksi tilapäisen apu- ja osapäivätyövoiman avulla.

Toimintatulos

Korot muodostavat sekä tuottojen että kulujen osalta suurimman erän. Pankin korkotuotot lisääntyivät edellisestä vuodesta 8.8 miljoonalla markalla eli 11.6 prosenttia. Kaikkiaan ne olivat 84.9 miljoonaa markkaa. Korkokulut kasvoivat vastaavasti 2.5 miljoonalla markalla eli 7.3 prosenttia.

Toinen pankin kannattavuuteen merkittävästi vaikuttava erä on korvaukset postilaitokselle ja sen henkilökunnalle. Korvauksista oli asiakkaiden suorittamia tilinkäyttömaksuja 8.5 miljoonaa markkaa, minkä lisäksi Postisäästöpankki on suorittanut pankin tehtävien hoitamisesta sekä postimaksuina lähtevistä ja asiakkaiden sille siirtokuorissa lähettämistä postilähetyksistä 7.9 miljoonaa markkaa. Korvaukset postilaitokselle olivat siten yhteensä 16.4 miljoonaa markkaa.

Kertomusvuonna tapahtunut henkilökuntamenojen kasvu on johtunut osaksi yleisen palkkatason noususta

regionala bokföringseentrum, vilka inrättats enkom för att ytterligare påskynda expedieringen av postgirouppdragen. Dessutom förmedlar 13 Finlands Banks kontor Postsparbankens uppdrag.

Den övervägande delen av Postsparbankens penningrörelse förmedlas dock av postverkets expeditioner, dvs. av post- och telegrafanstalterna.

Antalet postanstalter, som förmedlar postsparbanksuppdrag, var vid årets slut 2 549. Banken hade sålunda inalles 2 578 betjäningsställen mot 2 519 vid utgången av år 1964. Expeditionsnätet är det mest vidsträckt i landet och till det hör c. 45 procent av samtliga servicepunkter inom bankverksamheten. Postsparbanken hade vid årets slut en servicepunkt per var 1 700:e invånare och expeditionsnätet var relativt jämnt utbrett över hela landet.

Den interna verksamheten

Banken har ytterligare i möjligast hög grad rationaliserat sin verksamhet. Detta har även varit nödvändigt beroende på rörelsens snabba tillväxt och det ökade antalet uppdrag. Exempelvis privatföretagens utbetalningar av löner och pensioner genom bankens förmedling, utbetalningen av barnbidrag och inkasseringen av försäkringspremier samt deponeringen av semesterlöner har ytterligare expanderat. I stället för de nuvarande datamaskinerna, som är rätt överbelastade, har banken beställt två nya datamaskinanläggningar av typen IBM 360/30, vilka onekligen kommer att underlätta utförandet av det ständigt växande antalet uppdrag.

Oaktat den fortsatta rationaliseringen och mekaniseringen av bankarbetet har rörelsens tillväxt och ökade mångsidighet föranlett en utökning av personalen. Antalet anställda steg år 1965 med 122 personer eller 6.2 procent och uppgick vid utgången av året till 2 102. Antalet kvinnliga anställda var 1 802 eller 85.7 procent.

Dessutom behöver banken i stor utsträckning tillfällig arbetskraft, emedan arbetsmängden märkbart varierar under skilda månader. Dessa växlingar har utjämnats dels genom övertidsarbete, dels har banken anställt extra hjälp på deltid.

Årsresultat

Räntorna utgör såväl den största utgiftsposten som den största inkomstposten för banken. Ränteintäkterna ökade från föregående år med 8.8 miljoner mark eller 11.6 procent. Inalles uppgick ränteintäkterna till 84.9 miljoner mark. Räntekostnaderna ökade med 2.5 miljoner mark eller 7.3 procent.

Den andra posten, som påfallande inverkar på bankens lönsamhet, är ersättningarna till postverket och dess personal. Av dessa ersättningar uppgick de av kunderna inbetalade expeditionsavgifterna till 8.5 miljoner mark och dessutom erlade banken för expedieringen av postsparbanksuppdragen och i porton för avsända brev och kundernas girobrev inalles 7.9 miljoner mark. Ersättningarna till postverket uppgick sålunda till sammanlagt 16.4 miljoner mark.

Stegringen av lönekostnaderna under det gångna året beror dels på de allmänna lönehöjningarna och de ökade

ja sosiaalisten maksujen kohoamisesta, osaksi henkilökunnan lukumäärän kasvusta.

Yhteensä olivat tilivuoden tuotot 94.4 miljoonaa markkaa ja kulut 86.1 miljoonaa markkaa sekä tilivuoden voitto siten 8.3 miljoonaa markkaa.

Pankin omaisuustase päättyy 1 410.9 miljoonaa markkaan vastaavan summan oltua edellisenä vuonna 1 312.5 miljoonaa markkaa.

Hallitus ja johtokunta

Postisäästöpankin hallitukseen kuuluivat kertomusvuonna puheenjohtajana Suomen Pankin johtokunnan puheenjohtaja Klaus Waris, varapuheenjohtajana kertomusvuoden alusta hallitusneuvos Esko Rekola ja maaliskuun 18 päivästä alkaen pankin hallituksen jäsen, valtiovarainministeri Esa Kaitila sekä jäseninä pääjohtaja Oiva Saloila, varapuhemies Paavo Aitio, ulkoasiainministeri Ahti Karjalainen, toimitusjohtaja Osmo P. Karttunen, kansanedustaja Rafael Paasio, puheenjohtaja Vihtori Rantanen ja valtiovarainministeriötä edustavana jäsenenä hallitusneuvos Heikki Tuominen maaliskuun 18 päivästä lähtien.

Pankin pääjohtajana ja johtokunnan puheenjohtajana on varatuomari, lakitieteen lisensiaatti Teuvo Aura, pääjohtajan varamiehenä kauppatieteiden maisteri Tyko Vanhala sekä johtokunnan muina jäseninä johtajat varatuomari, lakitieteen lisensiaatti Aarne Makkonen, ekonomi Toivo Ylipaavalniemi ja ekonomi Reijo Pukonen.

Ylijäämä

Tulostase osoittaa, että vuoden 1965 ylijäämä on 8 277 258,44 markkaa. Postisäästöpankkilain 31 §:n mukaan esitetään, että puolet voitosta 4 138 629,22 markkaa käytetään siten, että varsinaiseen vararahastoon siirretään 3 700 000 markkaa ja eläkerahastoon 438 629,22 markkaa. Voiton toinen puoli ehdotetaan käytettäväksi siten, että säästävyyden edistämiseen osoitetaan 275 000 markkaa ja valtiolle tuloutetaan 3 863 629,22 markkaa.

Vararahasto tulee tämän jälkeen olemaan 33 000 000 markkaa ja eläkerahasto 5 493 996,12 markkaa.

Helsingissä helmikuun 4 päivänä 1966

KLAUS WARIS

ESA KAITILA

PAAVO AITIO

OSMO P. KARTTUNEN

VIHTORI RANTANEN

socialkostnaderna, till en del också på att personalen har vuxit.

Bankens intäkter under år 1965 uppgick till inalles 94.4 miljoner mark och kostnaderna till 86.1 miljoner mark. Bankens vinst för år 1965 utgör sålunda 8.3 miljoner mark.

Balansräkningens slutsumma är 1 410.9 miljoner mark mot 1 312.5 miljoner mark vid utgången av föregående år.

Styrelse och direktion

Till Postsparbankens styrelse hörde under år 1965 såsom ordförande Finlands Banks direktionsordförande Klaus Waris, såsom viceordförande från redovisningsårets början regeringsrådet Esko Rekola och från den 18 mars medlemmen av bankens styrelse, finansminister Esa Kaitila samt såsom medlemmar generaldirektör Oiva Saloila, vicetalman Paavo Aitio, utrikesminister Ahti Karjalainen, verkställande direktör Osmo P. Karttunen, riksdagsman Rafael Paasio, ordföranden Vihtori Rantanen och såsom representant för finansministeriet, från och med den 18 mars, regeringsrådet Heikki Tuominen.

Bankens generaldirektör och direktionsordförande är vicehäradshövdingen, juris licentiat Teuvo Aura. Suppleant för generaldirektören är ekonomie magister Tyko Vanhala och övriga medlemmar i direktionen är vicehäradshövdingen, juris licentiat Aarne Makkonen, diplomekonom Toivo Ylipaavalniemi och diplomekonom Reijo Pukonen.

Årets överskott

Resultaträkningen utvisar, att överskottet för år 1965 är 8 277 258,44 mark. Enligt § 31 i lagen om postsparbanken föreslås, att hälften av vinsten eller 4 138 629,22 mark användes så, att 3 700 000 mark överföres till den egentliga reservfonden och 438 629,22 mark till pensionsfonden. Vidare föreslås, att av den andra hälften 275 000 mark disponeras för sparverksamhetens främjande och 3 863 629,22 mark redovisas till statskassan.

Reservfonden kommer efter detta att uppgå till 33 000 000 mark och pensionsfonden till 5 493 996,12 mark.

Helsingfors den 4 februari 1966

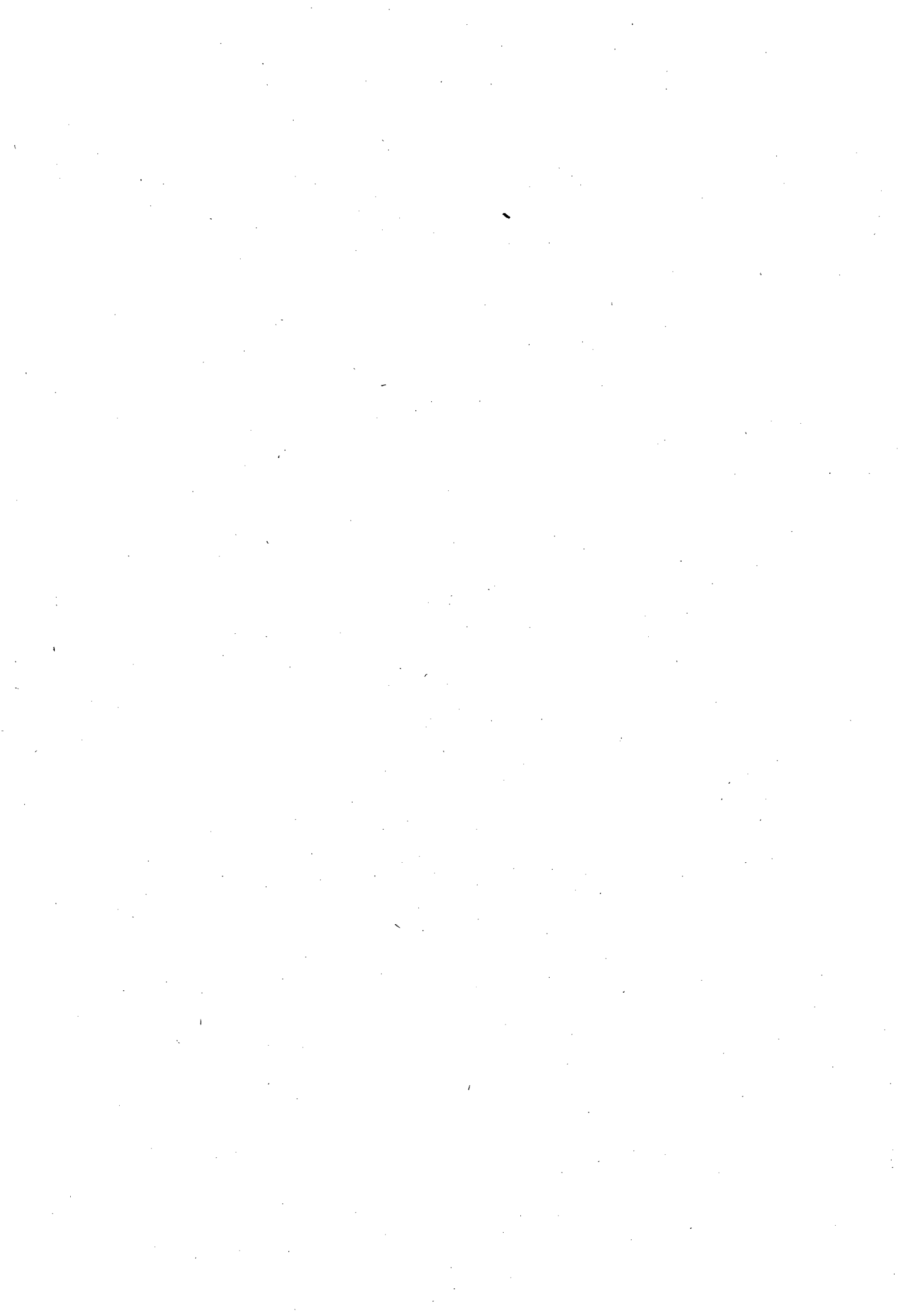
OIVA SALOILA

AHTI KARJALAINEN

RAFAEL PAASIO

HEIKKI TUOMINEN

TEUVO AURA
Pääjohtaja—Generaldirektör



**TAULUJA
TABELLER**



1. Säästötilien ja tilitapahtumien kehitys vuodesta 1887

Sparkontonas och omsättningsarnas antal från och med år 1887

Vuosi År	Tilien luku Antal konton	Tilitapahtumien lukumäärä — Antal omsättningar			
		Panoja Insättningar	Ottoja Uttag	Yhteensä Inalles	Tiliä kohden Per konto
1887	8 718	21 859	1 147	23 006	2.64
1897	24 933	24 921	6 248	31 169	1.25
1907	60 007	66 291	25 584	91 875	1.53
1939	194 597	147 194	206 766	353 960	1.82
1945	881 485	908 674	1 060 731	1 969 405	2.23
1950	1 126 736	862 117	1 126 391	1 988 508	1.76
1955	1 352 623	1 295 164	1 411 706	2 706 870	2.00
1956	1 409 630	1 443 511	1 650 139	3 094 650	2.20
1957	1 475 655	1 467 417	1 789 672	3 257 089	2.21
1958	1 323 298	1 536 902	1 946 688	3 483 590	2.63
1959	1 352 661	1 597 378	1 839 414	3 436 792	2.54
1960	1 399 646	1 675 314	1 914 438	3 589 752	2.56
1961	1 452 246	1 958 051	2 181 266	4 139 317	2.85
1962	1 506 144	2 122 207	2 464 509	4 586 716	3.05
1963	1 537 386	2 116 952	2 531 442	4 648 394	3.02
1964	1 597 796	2 320 125	2 691 758	5 011 883	3.14
1965	1 675 585	2 509 726	2 965 305	5 475 031	3.27

2. Säästötilisaatavien kehitys vuodesta 1887

Tillgodohavandena på sparkontona från och med år 1887

Vuosi År	Tilinomistajain saatatavat — Konto- inhavarnas tillgodohavanden	Keskimmäärin — I medeltal		
		saatava tiliä kohden behållning per konto	pano insättning	otto uttag
		1 000 mk	mk	mk
1887	3.38	0,38	0,20	0,88
1897	20.01	0,80	0,46	0,96
1907	73.09	1,21	0,56	1,15
1939	4 533.68	23,29	9,41	9,90
1945	50 373.85	57,14	51,41	24,32
1950	123 584.77	109,68	104,54	72,72
1955	308 361.97	227,97	149,49	116,17
1956	326 514.98	231,63	159,92	128,82
1957	333 045.91	225,69	180,18	144,09
1958	368 501.20	278,47	169,23	115,39
1959	401 526.26	296,84	180,64	138,92
1960	442 655.50	316,26	183,36	138,98
1961	502 072.79	345,72	189,31	142,69
1962	528 505.53	350,90	192,87	155,36
1963	551 862.51	358,96	204,14	161,49
1964	593 772.59	371,62	221,52	175,37
1965	644 147.68	384,43	233,31	180,48

3. Uudet säästötilitallettajat vuosina 1935—65

Nya innehavare av sparkonton åren 1935—65

Vuosi År	Miehiä Män		Naisia Kvinnor		Lapsia Barn		Yhteensä Inalles	
	Luku Antal	%	Luku Antal	%	Luku Antal	%	Luku Antal	%
1935	6 945	42.7	6 146	37.8	3 185	19.5	16 276	100
1936	7 794	48.6	5 252	32.8	2 980	18.6	16 026	100
1937	9 111	22.2	7 754	18.9	24 176	58.9	41 041	100
1938	8 721	42.6	7 680	37.6	4 058	19.8	20 459	100
1939	6 581	42.8	6 316	41.1	2 482	16.1	15 379	100
1940	19 541	45.0	15 710	36.2	8 168	18.8	43 419	100
1941	18 265	40.7	16 672	37.1	9 945	22.2	44 882	100
1942	18 009	30.9	21 512	36.9	18 741	32.2	58 262	100
1943	23 859	26.7	31 584	35.3	34 075	38.0	89 518	100
1944	225 876	81.2	32 920	11.8	19 285	7.0	278 081	100
1945	285 944	80.0	49 834	14.0	21 315	6.0	357 093	100
1946	138 735	71.0	35 548	18.2	21 204	10.8	195 487	100
1947	44 260	50.3	30 332	34.5	13 399	15.2	87 991	100
1948	27 923	34.6	27 847	34.5	25 009	30.9	80 779	100
1949	33 450	35.2	33 395	35.1	28 299	29.7	95 144	100
1950	32 874	37.1	35 069	39.6	20 583	23.3	88 526	100
1951	33 729	38.2	33 925	38.4	20 644	23.4	88 298	100
1952	37 418	37.4	31 448	31.4	31 231	31.2	100 097	100
1953	38 552	39.7	33 093	34.1	25 371	26.2	97 016	100
1954	34 160	39.0	31 789	36.3	21 632	24.7	87 581	100
1955	33 983	32.0	32 462	30.5	39 815	37.5	106 260	100
1956	39 350	34.6	35 535	31.2	38 833	34.2	113 718	100
1957	43 224	35.5	49 880	41.0	28 565	23.5	121 669	100
1958	32 161	35.6	35 604	39.4	22 542	25.0	90 307	100
1959	34 140	35.7	34 212	35.8	27 256	28.5	95 608	100
1960	36 428	36.3	36 969	36.8	26 979	26.9	100 376	100
1961	39 459	38.2	37 061	35.9	26 785	25.9	103 305	100
1962	43 537	37.8	36 848	32.0	34 720	30.2	115 105	100
1963	38 346	39.2	35 324	36.2	24 004	24.6	97 674	100
1964	56 456	46.5	42 696	35.2	22 292	18.3	121 444	100
1965	74 384	52.2	42 711	30.0	25 368	17.8	142 463	100

4. Talletuskanta

Depositionsstocken

Vuosi År	Säästötilit Sparkonton	Talletustilit Kapitalkonton	Huoltotilit Intressekonton	Koko talletuskanta Hela depósitos- stocken
	milj. mk			
1945	50.37	3.53	0.26	54.17
1946	67.92	3.94	0.27	72.13
1947	72.90	10.77	0.27	83.94
1948	87.12	8.60	0.22	95.93
1949	109.16	12.99	0.22	122.37
1950	123.58	15.13	0.21	138.92
1951	166.10	16.08	0.25	182.43
1952	214.57	20.76	0.29	235.62
1953	248.85	21.56	0.33	270.74
1954	278.74	21.73	0.32	300.79
1955	308.36	22.02	0.34	330.73
1956	326.51	14.72	0.39	341.62
1957	333.05	6.20	0.36	339.60
1958	368.50	12.66	0.51	381.67
1959	401.53	29.16	0.52	431.20
1960	442.66	42.00	0.59	485.24
1961	502.07	55.36	0.74	558.17
1962	528.51	77.29	0.82	606.61
1963	551.86	95.72	0.88	648.46
1964	593.77	119.17	0.89	713.83
1965	644.15	128.09	0.98	773.21

5. Tilitapahtumat ja tilinpitäjien saamiset siirtotileillä

Omsättningar och kontoinnehavarnas tillgodohavanden i girorörelsen

Kuukausi Månad	Tilitapahtumat (panot ja otot) Omsättningar (inbetalningar och utbetalningar)		Tilinpitäjien saamiset keski- määrin päivässä Kontoinnehavarnas tillgodo- havanden i medeltal per dag		Tilitapahtumista oli tilisiirtoja Av omsättningarna utgjorde gireringarna		Tilisiirtojen keskimäärä Medeltalet för gireringar
	Luku Antal	Määrä Belopp	Kaikkiaan Inalles	Tiliä kohti Per konto	Luku Antal	Määrä Belopp	
		milj. mk				milj. mk	
Tammik. — Januari	5 024 773	8 189.10	412.14	3 727	45.5	54.7	1 962
Helmik. — Februari	5 648 752	8 842.87	412.95	3 729	45.0	56.3	1 958
Maalisk. — Mars ...	6 030 976	9 940.64	438.89	3 960	43.0	55.8	2 140
Huhtik. — April ...	5 155 009	9 365.14	439.68	3 956	47.7	55.8	2 126
Toukok. — Maj	5 469 174	9 579.31	453.92	4 081	45.9	54.3	2 074
Kesäk. — Juni	5 310 870	9 931.83	416.35	3 741	46.3	55.2	2 233
Heinäk. — Juli	4 698 090	9 584.26	387.16	3 477	48.8	54.7	2 283
Elok. — Augusti ...	4 816 297	9 011.96	401.06	3 601	46.2	54.8	2 219
Syysk. — September	5 171 396	9 027.49	352.16	3 158	46.3	54.2	2 044
Lokak. — Oktober ..	5 516 709	9 484.91	393.26	3 524	49.3	55.5	1 933
Marrask. — November	6 063 420	9 343.93	379.95	3 400	44.2	53.6	1 872
Jouluk. — December	7 783 967	12 789.70	473.26	4 230	40.1	53.3	2 184
1965	66 689 433	115 091.14	413.40	3 695	45.4	54.8	2 084
1964	60 185 410	100 933.87	371.30	3 359	43.5	54.8	2 113
1963	53 906 831	88 505.82	310.94	2 914	42.4	54.1	2 094
1962	50 511 149	78 026.97	259.32	2 516	41.2	53.2	1 991
1961	44 332 543	67 606.00	226.37	2 255	39.9	51.3	1 962
1960	39 325 353	60 069.59	213.62	2 242	38.8	51.0	2 007
1959	36 426 443	51 825.21	217.91	2 445	36.1	50.4	1 990
1958	33 436 052	68 535.56	181.89	2 108	35.4	65.8	3 817
1957	32 589 467	64 912.30	171.82	2 045	33.8	65.8	3 874
1956	31 081 766	59 859.88	201.21	2 499	32.8	65.2	3 829
1955	29 863 064	51 328.91	203.50	2 677	33.0	64.0	3 331
1954	26 876 043	46 688.20	176.04	2 497	32.4	64.2	3 438
1953	24 690 572	43 749.18	178.68	2 971	30.5	64.4	3 740
1952	23 010 800	44 301.09	189.52	4 080	28.0	63.9	4 399
1951	22 649 811	39 542.09	168.12	4 169	26.2	63.0	4 193
1950	20 066 704	28 060.92	142.52	4 286	27.7	63.2	3 193
1949	17 786 660	24 021.45	119.37	3 920	26.5	63.8	3 249
1948	14 453 345	21 158.95	95.59	3 722	28.0	62.6	3 280
1947	11 180 229	13 726.40	67.84	3 260	27.8	62.3	2 751
1946	9 928 903	10 280.14	61.90	3 722	23.7	65.7	2 869
1945	7 227 818	6 287.66	48.87	3 787	20.8	66.1	2 763

6. Siirtoliikkeen tilitapahtumat

Omsättningar i girorörelsen

Vuosi År	Tilillepanot Inbetalningar				Tililtäötöt Utbetalningar			
	tavalliset vanliga		siirrot gireringar		tavalliset vanliga		siirrot gireringar	
	kpl	st.	milj. mk	milj. mk	kpl	st.	milj. mk	milj. mk
1945	3 096	415	1 076.50	752	416	2 078.77	2 078.77	2 078.77
1946	4 464	544	1 766.22	1 176	871	3 376.30	3 376.30	3 376.30
1947	4 684	848	2 610.43	1 554	953	4 278.27	4 278.27	4 278.27
1948	5 847	413	3 957.41	2 019	988	6 626.11	6 626.11	6 626.11
1949	6 269	300	4 366.87	2 356	541	7 656.89	7 656.89	7 656.89
1950	7 232	978	5 181.69	2 776	713	8 866.01	8 866.01	8 866.01
1951	8 418	508	7 336.61	2 972	039	12 462.35	12 462.35	12 462.35
1952	8 844	959	7 993.42	3 219	739	14 163.66	14 163.66	14 163.66
1953	9 392	374	7 789.65	3 764	998	14 079.68	14 079.68	14 079.68
1954	10 226	771	8 371.04	4 357	113	14 980.85	14 980.85	14 980.85
1955	10 834	568	9 238.21	4 930	827	16 425.26	16 425.26	16 425.26
1956	11 286	779	10 451.18	5 094	257	19 504.45	19 504.45	19 504.45
1957	12 310	873	11 068.19	5 513	155	21 360.56	21 360.56	21 360.56
1958	12 589	855	11 732.93	5 910	751	22 562.40	22 562.40	22 562.40
1959	13 936	333	12 833.79	6 566	852	13 064.85	13 064.85	13 064.85
1960	15 304	578	14 722.42	7 631	950	15 317.38	15 317.38	15 317.38
1961	16 614	603	16 475.69	8 839	697	17 339.29	17 339.29	17 339.29
1962	19 223	160	18 316.34	10 416	157	20 740.43	20 740.43	20 740.43
1963	20 695	352	20 363.97	11 426	440	23 923.66	23 923.66	23 923.66
1964	23 090	597	22 844.25	13 084	317	27 645.40	27 645.40	27 645.40
1965	24 703	530	26 020.31	15 138	522	31 543.10	31 543.10	31 543.10

7. Siirtotilien omistajat vuosina 1963—65

Kontoinnehavare åren 1963—65

Tilinomistaja Kontoinnehavare	Siirtotilit Girokonton					
	1963		1964		1965	
	Luku Antal	%	Luku Antal	%	Luku Antal	%
1. Valtion viranomaiset ja laitokset — Statens myndigheter och inrättningar	8 933	8.4	9 082	8.2	9 077	8.1
2. Kunnat ja seurakunnat — Kommuner och församlingar	3 005	2.8	3 089	2.8	3 039	2.7
3. Pankit ja rahalaitokset — Banker och penninginrättningar	1 967	1.8	2 028	1.8	2 092	1.9
4. Vakuutusyhtiöt ja -asioimistot, sairaskassat yms. — Försäkringsbolag och -agenturer, sjukkassor o. d.	554	0.5	791	0.7	793	0.7
5. Yhdistykset ja säätiöt ym. — Föreningar och stiftelser m. fl.	19 461	18.3	20 820	18.8	20 148	18.0
6. Oppilaitokset — Läroverk	754	0.7	757	0.7	768	0.7
7. Teollisuuslaitokset, kauppa- ja käsityöliikkeet — Industriella inrättningar, företag inom handel och hantverk	30 962	29.0	31 648	28.7	32 273	28.9
8. Muunlaiset yritykset — Företag inom andra branscher	3 382	3.2	3 539	3.2	3 805	3.4
9. Maanviljelijät, agronomit jne. — Jordbrukare, agronomer osv.	3 461	3.2	3 550	3.2	3 596	3.2
10. Vapaan ammatin harjoittajat — Idkare av fria yrken	3 214	3.0	3 274	3.0	3 340	3.0
11. Muita yksityisiä tilejä ¹⁾ — Övriga privata konton ¹⁾	30 982	29.1	31 948	28.9	32 924	29.4
Yhteensä — Inalles	106 675	100.0	110 526	100.0	111 855	100.0

¹⁾ Ulkomaiset tilit ml. — Inkl. utländska konton.

8. Siirtotilien lukumäärä lääneittäin vuosina 1963—65

Antalet girokonton länsvis åren 1963—65

Lääni Län	Siirtotilit Girokonton					
	1963		1964		1965	
	Luku Antal	%	Luku Antal	%	Luku Antal	%
Uudenmaan — Nylands	28 882	27.1	29 664	26.9	30 164	27.0
Turun ja Porin — Åbo och Björneborgs	14 599	13.7	14 979	13.6	15 077	13.5
Ahvenanmaan maakunta — Landskapet Åland	487	0.4	506	0.5	515	0.5
Hämeen — Tavastehus	12 799	12.0	13 380	12.1	13 567	12.2
Kymen — Kymmene	7 806	7.3	7 842	7.1	7 759	6.9
Mikkelin — S:t Michels	4 969	4.7	5 189	4.7	5 156	4.6
Kuopion — Kuopio	5 862	5.5	6 016	5.4	6 184	5.5
Pohjois-Karjalan — Norra Karelen	4 175	3.9	4 303	3.9	4 224	3.8
Vaasan — Vasa	9 147	8.6	9 727	8.8	9 996	8.9
Keski-Suomen — Mellersta Finlands	4 799	4.5	5 191	4.7	5 268	4.7
Oulun — Uleåborgs	7 783	7.3	8 088	7.3	8 172	7.3
Lapin — Lapplands	5 291	5.0	5 560	5.0	5 680	5.1
Yhteensä — Inalles	106 599	100.0	110 445	100.0	111 762	100.0

9. Pankin omien toimistojen liike vuosina 1963—65

Rörelsen i bankens egna expeditioner åren 1963—65

	1963		1964		1965	
	kpl st.	milj. mk	kpl st.	milj. mk	kpl st.	milj. mk
Säästöpanoja — Insättningar ...	100 367	29.67	110 141	39.92	114 995	41.43
Säästötaottoja — Uttagningar ...	243 207	54.82	265 725	64.70	298 631	74.88
Yhteensä — Inalles	343 574	84.49	375 866	104.62	413 626	116.31
Tilillepanoja — Inbetalningar	1 538 641	3 551.47	1 740 400	3 828.50	1 927 844	4 566.77
Tilittaottoja — Utbetalningar	667 959	7 304.77	704 283	8 329.29	735 270	9 463.62
Yhteensä — Inalles	2 206 600	10 856.24	2 444 683	12 157.79	2 663 114	14 030.39

10. Postitoimipaikkojen luku lääneittäin vuosina 1962—65

Antalet postanstalter länsvis åren 1962—65

Lääni Län	1962	1963	1964	1965
Uudenmaan — Nylands	276	280	284	293
Turun ja Porin — Åbo och Björneborgs	354	359	360	364
Ahvenanmaan maakunta — Landskapet Åland	28	28	28	28
Hämeen — Tavastehus	268	275	279	284
Kymen — Kymmene	170	174	176	178
Mikkelin — S:t Michels	163	163	163	168
Kuopion — Kuopio	156	157	161	164
Pohjois-Karjalan — Norra Karelen	138	140	140	145
Vaasan — Vasa	291	297	299	306
Keski-Suomen — Mellersta Finland	151	153	153	156
Oulun — Uleåborgs	244	250	253	259
Lapin — Lapplands	188	194	197	204
Yhteensä — Inalles	2 427	2 470	2 493	2 549

11. Henkilökunta

Personalen

Konttori Kontor	Vakinaisia Ordinarie		Ylimääräisiä Extraordinarie		Yhteensä Inalles	
	Miehiä Män	Naisia Kvinnor	Miehiä Män	Naisia Kvinnor	Miehiä Män	Naisia Kvinnor
Helsinki — Helsingfors						
Pääkonttori — Huvudkontoret	74	726	175	682	249	1 408
Hakaniemen konttori — Kontoret i Hagnäs	1	12	2	9	3	21
Kaivokadun konttori — Kontoret vid Brunnsgratan	2	22	1	6	3	28
Kampin konttori — Kontoret vid Kampen	1	11	2	2	3	13
Oulun konttori — Kontoret i Uleåborg	3	28	3	32	6	60
Kuopion konttori — Kontoret i Kuopio	3	36	6	51	9	87
Turun konttori — Kontoret i Åbo	4	46	2	42	6	88
Rovaniemen konttori — Kontoret i Rovaniemi	1	11	5	27	6	38
Lahden konttori — Kontoret i Lahtis	2	10	1	6	3	16
Tampereen konttori — Kontoret i Tammerfors	2	13	1	11	3	24
Vaasan konttori — Kontoret i Vasa	1	1	2	7	3	8
Lappeenrannan konttori — Kontoret i Villmanstrand	—	—	3	5	3	5
Jyväskylän konttori — Kontoret i Jyväskylä	—	2	3	4	3	6
Yhteensä — Inalles	94	918	206	884	300	1 802

12. Ottolainautilien kehitys v. 1965

Inlåningskontonas utveckling år 1965

	Säästötilit Sparkonton	Talletustilit Kapitalkonton	Huoltotilit Intressekonton	Siirtotilit Girokonton
Saldo 31. 12. 1964	593 772 588,70	119 166 486,76	891 942,40	513 455 632,40
Panot — Insatt 1965	585 547 733,49	490 229 061,95	6 244 250,37	57 563 416 052,86
Otot — Uttaget 1965	535 172 637,86	481 308 336,86	6 159 227,37	57 527 728 883,93
Saldon lisäys — Ökning	50 375 095,63	8 920 725,09	85 023,00	35 687 168,93
Saldo 31. 12. 1965	644 147 684,33	128 087 211,85	976 965,40	549 142 801,33
Tilien luku — Antal konton 31. 12. 1964	1 597 796	85 033	2 035	110 554
Tilejä avattu — Nya konton 1965	142 463	18 433	263	7 606
Tilejä lopetettu — Avslutade konton 1965	64 674	8 504	159	6 275
Tilien luku — Antal konton 31. 12. 1965	1 675 585	94 962	2 139	111 885
Panoja — Insättningar 1965	2 509 726	1 579 955	26 629	39 842 052
Ottoja — Uttagningar 1965	2 965 305	2 229 463	41 863	26 847 381
Tilitapahtumia — Omsättningar 1965	5 475 031	3 809 418	68 492	66 689 433

13. Pankin kehitystä osoittavia numerotietoja (1 000 mk)

Sifferuppgifter om bankens utveckling (i 1 000 mk)

Joulukuun 31 p:nä Den 31 december	Tuotot Intäkter			Kulut Kostnader				Ylijäämä ²⁾ Överskott	Velat Passiva	
	Kaikkiaan Inalles	Siitä Därav		Kaikkiaan Inalles	Siitä Därav				Omat rahastot Egna fonder	Tilinomista- Kontoinne- Säästö- tileillä På spar- räkning
		Korkoja Räntor	Muita tuottoja Övriga intäkter		Hoitokus- tannuksia Förvalt- ningskost- nader	Korkoja tallettajille Räntor åt deponer- ter	Poistot ¹⁾ Avskriv- ningar			
1930	174.69	172.80	1.89	162.27	9.90	152.37	—	12.42	70.59	2 422.80
1935	183.27	181.23	2.04	157.44	16.66	137.92	2.86	25.83	213.92	3 763.15
1939	244.47	239.42	5.05	207.96	18.40	173.77	15.79	36.51	355.02	4 533.68
1940	297.48	285.60	11.88	266.13	39.87	186.26	40.00	31.35	386.37	5 927.30
1941	442.81	400.22	42.59	429.18	97.92	228.64	102.62	13.63	400.00	7 549.62
1942	575.48	513.02	62.46	555.48	132.92	313.29	109.27	20.00	420.00	10 362.75
1943	945.72	858.86	86.86	915.72	244.46	502.73	168.53	30.00	450.00	16 730.20
1944	1 546.17	1 441.61	104.56	1 496.17	367.50	860.42	268.25	50.00	500.00	28 203.77
1945	2 393.54	2 227.25	166.29	2 293.54	587.70	1 360.35	345.49	100.00	600.00	50 373.85
1946	3 794.60	3 463.81	330.79	3 694.60	1 081.73	2 109.08	503.79	100.00	700.00	67 918.24
1947	4 896.85	4 542.06	354.79	4 796.85	1 573.91	2 789.86	433.08	100.00	800.00	72 900.84
1948	8 309.78	7 644.03	665.75	8 159.78	2 520.00	5 027.68	612.10	150.00	950.00	87 115.17
1949	10 759.39	9 420.43	1 338.96	10 509.39	3 800.11	6 116.60	592.68	250.00	1 200.00	109 157.63
1950	12 986.57	11 633.38	1 353.19	12 736.57	4 664.46	7 473.94	598.17	250.00	1 450.00	123 584.77
1951	18 787.95	17 214.10	1 573.85	18 437.95	5 890.03	11 840.25	707.67	350.00	1 800.00	166 098.33
1952	20 099.57	18 900.15	1 199.42	18 586.25	6 329.21	12 257.04	—	1 513.32	1 800.00	214 568.91
1953	24 502.72	23 267.12	1 235.60	22 019.63	6 337.85	14 563.23	1 118.55	2 483.09	2 400.00	248 852.69
1954	28 679.25	26 592.06	2 087.19	25 822.18	7 868.93	16 428.67	1 524.58	2 857.07	4 000.00	278 736.84
1955	35 041.00	32 772.28	2 268.72	31 532.53	9 058.81	19 083.73	3 389.99	3 508.47	6 700.00	308 361.97
1956	37 008.84	34 016.00	2 992.84	34 025.65	11 134.00	20 930.45	1 961.20	2 983.19	10 000.00	326 514.98
1957	40 166.12	36 674.50	3 491.62	37 309.56	12 543.06	22 760.30	2 006.20	2 856.56	12 900.00	333 045.91
1958	41 826.81	37 653.44	4 173.37	38 257.15	14 456.83	21 770.73	2 029.59	3 569.66	15 700.00	368 501.20
1959	41 799.34	37 288.89	4 510.45	37 573.93	16 298.66	19 269.28	2 005.99	4 295.07	19 100.00	401 526.26
1960	46 683.02	42 043.21	4 639.80	41 975.18	18 954.12	20 643.54	2 377.51	4 707.84	21 282.37	442 655.50
1961	52 929.54	47 740.65	5 188.89	48 076.83	22 275.28	23 376.78	2 424.77	4 852.71	23 636.29	502 072.79
1962	60 784.34	55 136.80	5 647.54	55 977.70	25 527.52	26 954.41	3 495.76	4 806.64	26 062.64	528 505.53
1963	68 169.69	60 704.00	7 465.69	63 196.40	30 826.29	28 862.34	3 507.77	4 973.29	28 465.96	551 862.51
1964	85 574.24	76 067.55	9 506.69	78 768.72	42 026.87	34 549.07	2 192.78	6 805.52	30 952.61	593 772.59
1965	94 396.45	84 914.73	9 481.72	86 119.19	46 170.25	37 065.95	2 882.99	8 277.27	34 355.37	644 147.68

1) Vuoden 1945, 1947 ja 1948 määriin sisältyy 50 000 markan, vuoden 1949 110 000 markan, vuoden 1950 160 000 markan marks, i 1950 års belopp en 160 000 marks och i 1951 års belopp en 145 000 marks reservering.

2) Vuosien 1952—1965 ylijäämä jakamattomana voitto- ja tappiutilillä. — Överskottet för åren 1952—1965 odelat å vinst- och

3) Sisältää lainat ja saatavan rahalaitoksilta ja valtiokonttorilta. — Innefattar lånen och tillgodohavandet i penninginstitut

jien saamiset havarnas tillgodohavanden			Muita velkoja Övriga skulder	Taseen loppusumma Balansens slutsumma	Varat Aktiva				Omat rahastot Egna fonder	
Talletus-tileillä På depo-sitionsräk-ning	Huolto-tileillä På in-tresse-räkning	Siirto-tileillä På giro-räkning			Kassa- ja avistavarat Kassa- och avista-medel	Obli-gaatiot Obliga-tioner	Lainat *) Lån	Muut Övriga	% varsinaisista talle-tuksista % av egentliga depo-sitioner	Lisäys % Ökning %
—	—	—	9.10	2 502.49	11.00	523.02	1 960.40	8.07	2.9	21.4
—	—	—	10.42	3 987.49	14.02	798.49	3 164.48	10.50	5.7	13.7
—	—	—	471.46	5 360.16	432.06	4 228.26	664.00	35.84	7.8	11.5
—	—	5 804.41	28.14	12 146.22	5 711.33	5 921.37	440.00	73.52	6.5	8.8
—	—	11 228.39	37.61	19 215.62	8 487.86	8 980.48	1 569.23	178.05	5.3	3.5
—	—	19 304.05	541.28	30 628.08	15 546.50	11 865.70	2 776.25	439.63	4.1	5.0
2 427.12	330.60	34 963.81	22.41	54 924.14	24 852.22	20 511.38	8 777.32	783.22	2.3	7.1
3 188.67	305.94	48 198.53	41.75	80 438.66	42 008.99	31 267.33	5 970.68	1 191.66	1.6	11.1
3 532.02	261.36	59 495.52	23 849.25	138 112.00	55 814.10	51 843.80	28 467.51	1 986.59	1.1	20.0
3 941.87	274.32	64 409.70	9 846.36	147 090.49	47 771.48	79 224.23	17 365.47	2 729.31	1.0	16.7
10 767.00	274.65	115 398.61	10 068.67	210 209.77	77 370.62	88 748.63	40 734.83	3 355.69	1.0	14.3
8 601.34	215.18	123 498.68	14 971.16	235 351.53	65 433.29	98 229.53	67 384.34	4 304.37	1.0	18.7
12 987.77	222.75	149 570.33	20 862.84	294 001.32	71 109.02	119 188.90	96 829.91	6 873.49	1.0	26.3
15 125.23	213.44	184 053.15	20 586.12	345 012.71	89 785.15	134 583.49	115 447.57	5 196.50	1.0	20.8
16 083.47	247.58	239 885.30	37 180.87	461 295.55	56 898.79	160 243.75	236 488.50	7 664.51	1.0	24.1
20 762.95	287.87	252 948.00	35 975.02	527 856.07	35 433.76	169 792.39	314 165.36	8 464.56	0.8	—
21 555.63	330.74	242 417.67	44 695.38	562 735.20	80 444.15	174 277.05	294 506.20	13 507.80	0.9	33.3
21 725.38	324.12	256 226.60	54 429.93	618 299.94	59 600.53	186 165.86	355 349.40	17 184.15	1.3	66.7
22 023.77	344.10	254 260.70	59 667.79	654 866.80	63 321.26	205 040.69	363 163.94	23 340.91	2.0	67.5
14 720.75	388.73	305 634.77	51 701.69	711 944.11	21 025.50	221 593.15	453 693.81	15 631.65	2.9	49.3
6 197.12	356.81	250 840.69	49 509.96	655 707.05	19 976.05	197 356.63	421 827.87	16 546.50	3.8	29.0
12 655.57	513.12	305 950.68	53 135.72	760 025.95	27 971.70	213 168.32	505 475.46	13 410.48	4.1	21.7
29 157.16	518.87	278 027.84	42 143.93	774 769.13	39 320.84	227 569.94	491 762.33	16 116.02	4.4	21.7
42 002.37	586.08	288 042.71	43 887.82	843 164.69	21 466.19	212 923.30	592 695.65	16 079.55	4.4	11.4
55 358.62	738.25	312 008.97	54 162.71	952 830.33	31 913.11	210 497.17	696 490.93	13 929.13	4.2	11.1
77 293.64	815.16	398 593.80	43 896.72	1 079 974.13	65 951.02	214 055.01	790 740.76	9 227.33	4.3	10.3
95 722.59	880.83	468 033.40	50 060.40	1 199 998.97	24 897.53	217 863.15	939 342.24	17 896.05	4.4	9.2
119 166.49	891.94	513 455.63	47 429.10	1 312 473.87	75 666.05	227 623.81	961 979.23	47 204.78	4.3	8.7
128 087.21	976.97	549 142.80	45 883.91	1 410 871.19	37 630.83	334 503.29	1 006 082.74	32 654.34	4.4	11.0

ja vuoden 1951 145 000 markan varaus. — I 1945, 1947 och 1948 års belopp ingår en 50 000 marks, i 1949 års belopp en 110 000

förlusträkningen.
och hos statskontoret.

Omaisuuatase

	31. 12. 1965	31. 12. 1964
Vastaavaa — Aktiva		
Kassa	12 573 035,77	12 274 284,11
Shekkitili Suomen Pankissa — Checkräkning i Finlands Bank	8 309 390,08	49 592 647,11
Postisäästöpankin siirtotili — Postsparebankens giroräkning	16 748 399,39	13 799 119,47
Posti- ja lennätinlaitoksen tili — Post- och telegrafverkets konto	8 977 547,32	27 289 904,70
Lyhytaikainen luotto valtiolle — Kortfristig kredit till staten	247 252 683,68	305 790 727,95
Rahalaitokset — Penninginstituten	51 396 392,30	53 729 436,87
Muut lyhytaikaiset sijoitukset — Övriga kortfristiga placeringar	5 100 000,—	800 000,—
Lainat — Lån	702 333 662,20	601 659 068,97
Obligaatiot — Obligationer	334 503 286,25	227 623 805,23
Osakkeet — Aktier	261,78	261,54
Kiinteistöt — Fastigheter	10 566 479,—	7 727 960,—
Muut varat — Övriga tillgångar	10 164 322,42	6 396 301,15
Siirtyvät erät — Transitoriska poster		
Siirtyvät korot — Balanserade räntor	2 225 400,35	
Muut siirtyvät erät — Övriga transitoriska poster	720 333,69	5 790 357,47
	mk	
	1 410 871 194,23	1 312 473 874,57

Tulostase

	31. 12. 1965	31. 12. 1964
Kulut — Kostnader		
Korkokulut — Ränteutgifter	37 065 948,52	34 549 071,16
Palkat ja eläkkeet — Löner och pensioner	20 145 086,58	17 437 467,74
Korvaukset postilaitokselle — Ersättningar till postverket	16 352 057,90	16 400 611,18
Verot — Skatter	844 695,10	531 451,20
Poistot ja arvonalennukset — Avskrivningar och värdeminskningar		
Kiinteistöistä — På fastigheter	351 889,05	
Osakkeista ja obligaatioista — På aktier och obligationer	2 531 101,53	
Muut kulut — Övriga kostnader	8 828 414,57	7 657 340,84
Tilivuoden voitto — Räkenskapsårets vinst	8 277 258,44	6 805 520,51
	mk	
	94 396 451,69	85 574 241,59

TEUVO AURA

TYKO VANHALA

AARNE MAKKONEN

TOIVO YLIPAVALNIEMI

REIJO PUKONEN

Balansräkning

	31. 12. 1965	31. 12. 1964
Vastattavaa — Passiva		
Talletukset — Depositionsräkning	773 211 861,58	713 831 017,86
Siirtotilit — Giroräkning	549 142 801,33	513 455 632,40
Ulkona olevat shekit — Utestående checker	4 653 571,72	6 200 587,81
Matkalla olevat pääomaerät — Inkommande kapitalposter	29 022 052,39	29 503 810,70
Muut velat — Övriga skulder	89 227,88	133 316,60
Siirtyvät erät — Transitoriska poster		
Siirtyvät korot — Balanserande räntor	7 159 702,29	
Muut siirtyvät erät — Övriga transitoriska poster	4 959 351,70	
Vararahasto — Reservfond	29 300 000,—	26 300 000,—
Eläkerahasto — Pensionsfond	5 055 366,90	4 652 606,64
Tilivuoden voitto — Räkenskapsårets vinst	8 277 258,44	6 805 520,51
mk	1 410 871 194,23	1 312 473 874,57

Resultaträkning

	31. 12. 1965	31. 12. 1964
Tuotot — Intäkter		
Korkotuotot — Räntöntäkter	84 914 729,13	76 067 549,62
Tilinkäyttömaksut — In- och utbetalningsavgifter	8 520 866,77	8 538 433,17
Muut tuotot — Övriga intäkter	960 855,79	968 258,80
mk	94 396 451,69	85 574 241,59

KLAUS WARIS

ESA KAITILA

OIVA SALOILA

PAAVO AITIO

AHTI KARJALAINEN

OSMO P. KARTTUNEN

RAFAEL PAASIO

VIHTORI RANTANEN

HEIKKI TUOMINEN