

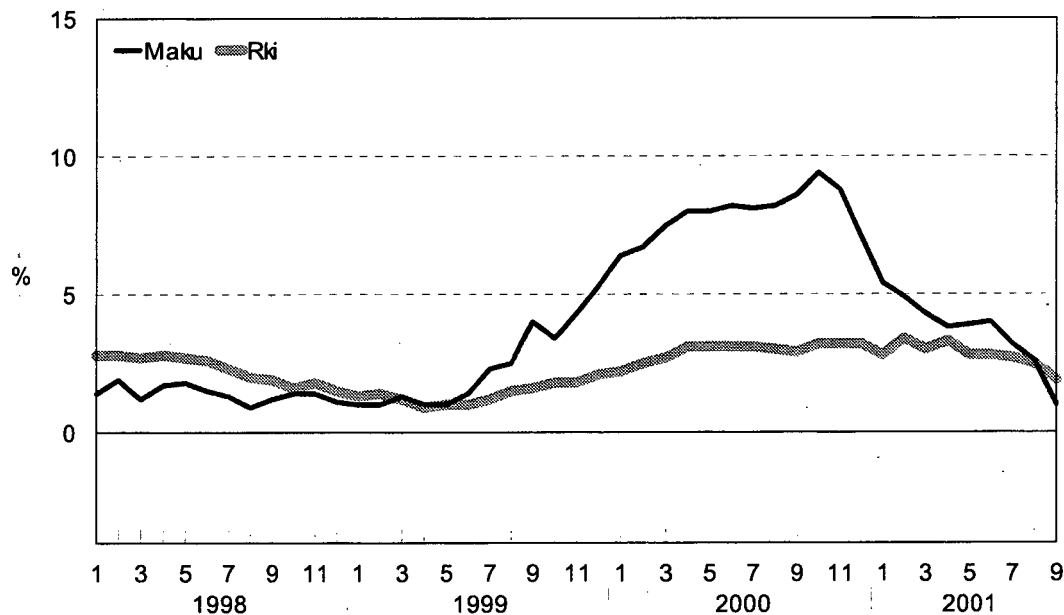
# Maarakennuskustannusindeksi

## Jordbyggnadskostnadsindex

2001, syyskuu – september

	Kokonaisindeksi Totalindex	Vuosimuutos % Årsförändring %
<b>Maarakennuskustannusindeksi</b> 1995=100 Jordbyggnadskostnadsindex	118,5	1,0
<b>Maarakennuskustannusindeksi</b> 1990=100 Jordbyggnadskostnadsindex	121,1	1,0

Maarakennuskustannusindeksin ja rakennuskustannusindeksin vuosimuutokset  
Jordbyggnadskostnadsindex och byggnadskostnadsindex, årsförändringar



**Maarakennuskustannusindeksi – Jordbyggnadskostnadsindex 1995=100**  
**Indeksit ja vuosimuutokset työlajeittain % - Index och årsförändringar efter arbetstyp %**  
 Ilman arvonlisäveroa – Exkl. mervärdesskatt

Vuosi ja kuukausi	Pohjarakennustyöt		Maarakennustyöt		Kalliorakennustyöt		Murskaustyöt		Päällystystyöt		Vesihuoltotyöt		Sillanrakennustyöt		Kokonaisindeksi		Hoito ja kunnossapito		
	Grundbyggnadsarbeten		Jordbyggnadskonstruktion		Bergbyggnadsarbeten		Krossarbeten		Beläggingsarbeten		Vattenförsörjningsarbeten		Brobyggnadsarbeten		Totalindex		Underhåll		
År och månad	(7)	%	(34)	%	(12)	%	(12)	%	(12)	%	(13)	%	(10)	%	(100)	%		%	
1995	100,0		100,0		100,0		100,0		100,0		100,0		100,0		100,0		100,0		
1996	97,9	-2,1	100,2	0,2	100,9	0,9	100,7	0,7	101,7	1,7	100,5	0,5	99,2	-0,8	100,3	0,3	100,6	0,6	
1997	99,4	1,6	102,0	1,8	103,2	2,3	102,4	1,7	104,9	3,1	102,4	1,9	101,9	2,7	102,4	2,1	102,7	2,1	
1998	101,8	2,4	104,5	2,5	104,8	1,5	103,3	0,9	103,2	-1,6	103,6	1,2	103,4	1,5	103,8	1,4	105,4	2,7	
1999	104,2	2,4	106,6	2,0	107,2	2,3	104,6	1,3	109,4	6,0	105,4	1,7	105,2	1,8	106,3	2,4	107,5	2,0	
2000	107,7	3,3	113,1	6,1	112,0	4,6	112,5	7,6	131,0	19,7	112,8	7,0	114,3	8,6	114,7	7,9	112,5	4,6	
1999	I	103,2	2,7	105,8	1,9	106,0	1,7	103,3	0,4	104,2	-2,0	104,3	0,9	103,6	0,5	104,7	1,0	106,4	1,6
	II	103,1	2,6	105,7	1,4	105,6	1,3	103,1	0,3	105,3	0,4	104,1	0,6	103,8	0,7	104,7	1,0	106,3	1,6
	III	103,2	2,4	105,5	1,8	105,8	1,5	103,4	0,7	104,8	1,0	104,3	0,9	103,5	0,3	104,7	1,3	106,8	2,3
	IV	103,2	2,2	105,9	1,4	105,9	1,0	103,8	0,3	104,4	1,3	104,5	1,0	103,2	0,1	104,8	1,0	107,1	1,7
	V	103,9	2,4	105,5	0,7	106,6	1,7	103,6	0,3	105,1	1,9	104,5	0,9	103,6	0,4	104,9	1,0	106,9	1,2
	VI	104,0	2,5	105,8	1,0	106,9	1,9	103,9	0,6	105,8	3,4	104,5	1,0	104,0	0,9	105,2	1,4	107,1	1,1
	VII	104,1	2,7	106,8	2,3	107,1	2,6	104,3	1,3	107,0	4,9	104,9	1,5	104,2	1,0	105,9	2,3	107,9	2,0
	VIII	104,2	2,7	106,6	2,0	107,2	2,6	104,4	1,3	109,4	7,0	105,0	1,6	104,9	1,4	106,2	2,5	107,8	1,8
	IX	105,4	2,4	107,8	2,8	108,6	3,8	106,0	2,5	113,4	11,4	106,9	3,1	106,9	3,9	108,0	4,0	108,3	1,5
	X	105,4	1,8	107,5	1,9	108,5	2,8	105,9	1,6	114,5	12,1	106,7	2,3	107,4	3,1	108,0	3,4	108,5	2,8
	XI	105,6	2,0	108,3	3,0	108,8	3,1	106,5	2,4	117,3	14,2	107,2	3,0	108,4	4,1	108,9	4,3	108,6	3,0
	XII	105,7	2,1	108,4	3,7	108,9	3,5	106,9	3,5	121,6	16,6	107,7	3,8	109,5	5,4	109,7	5,3	108,5	3,2
2000	I	106,2	2,9	110,1	4,0	110,4	4,1	109,4	5,9	123,2	18,3	110,0	5,5	111,7	7,8	111,5	6,4	110,0	3,4
	II	106,2	3,0	110,1	4,2	110,5	4,7	109,7	6,4	124,5	18,3	110,3	6,0	112,0	7,9	111,8	6,7	110,1	3,5
	III	106,3	3,0	110,4	4,6	110,8	4,7	109,8	6,1	128,6	22,7	110,6	6,1	113,1	9,3	112,6	7,5	110,6	3,6
	IV	106,7	3,4	111,4	5,2	111,0	4,8	110,0	6,0	129,8	24,3	110,7	5,9	113,5	10,0	113,2	8,0	111,9	4,5
	V	107,4	3,4	112,0	6,2	111,4	4,5	111,1	7,3	126,5	20,3	111,6	6,8	112,8	8,9	113,3	8,0	112,0	4,8
	VI	107,5	3,4	112,6	6,4	111,7	4,5	111,6	7,4	128,1	21,0	111,7	6,9	113,8	9,4	113,9	8,2	112,6	5,1
	VII	107,6	3,4	113,0	5,8	111,9	4,4	112,1	7,5	130,1	21,6	112,2	7,0	114,5	9,8	114,5	8,1	112,8	4,5
	VIII	107,9	3,5	113,8	6,7	112,2	4,7	113,0	8,3	129,7	18,6	113,0	7,6	114,4	9,1	114,9	8,2	113,3	5,0
	IX	109,3	3,7	116,2	7,8	113,8	4,7	116,1	9,5	132,8	17,1	116,1	8,6	115,4	7,9	117,3	8,6	113,5	4,8
	X	109,3	3,7	116,2	8,2	113,8	4,9	116,2	9,8	138,4	20,9	116,1	8,8	116,6	8,6	118,1	9,4	114,5	5,6
	XI	109,2	3,5	116,2	7,3	113,8	4,6	116,0	8,9	141,4	20,6	115,9	8,1	117,4	8,2	118,5	8,8	115,1	6,0
	XII	109,0	3,1	115,1	6,3	113,2	4,0	115,1	7,7	138,4	13,9	115,2	7,0	116,9	6,8	117,5	7,1	113,8	4,9
2001	I	109,2	2,9	116,6	5,9	113,6	3,0	115,4	5,5	134,8	9,4	115,3	4,9	116,1	4,0	117,6	5,4	115,3	4,8
	II	109,5	3,1	116,9	6,2	113,9	3,0	115,8	5,5	130,2	4,5	116,0	5,2	115,2	2,9	117,2	4,9	115,6	5,0
	III	109,4	2,9	116,9	5,8	114,0	3,0	115,5	5,2	132,3	2,9	115,6	4,5	116,2	2,7	117,5	4,3	116,9	5,7
	IV	109,6	2,7	117,4	5,4	115,2	3,8	115,9	5,3	129,5	-0,2	116,0	4,8	115,5	1,7	117,5	3,8	117,2	4,8
	V	109,4	1,8	117,6	5,0	115,5	3,6	116,4	4,7	129,9	2,7	116,3	4,2	115,6	2,5	117,7	3,9	117,6	5,0
	VI	109,6	1,9	118,0	4,8	115,7	3,6	116,8	4,7	132,1	3,2	116,7	4,5	116,8	2,7	118,4	4,0	117,8	4,6
	VII	109,5	1,7	117,8	4,2	115,6	3,3	116,4	3,8	132,1	1,5	116,3	3,6	116,7	2,0	118,2	3,2	118,7	5,2
	VIII	109,4	1,4	117,5	3,2	115,5	2,9	116,1	2,8	131,2	1,1	116,2	2,8	116,7	2,0	117,9	2,6	118,5	4,7
	IX	109,7	0,4	118,0	1,5	115,8	1,8	116,7	0,5	132,1	-0,6	117,7	1,4	116,6	1,0	118,5	1,0	117,1	3,2
	X																		
	XI																		
	XII																		

Panosnimikkeittäiset indeksipisteluvut koko maarakennusalalta (taulukko 3) ja eri työlajeista (taulukot 4-11) sekä kustannustekijöittäin eritellyt pisteluvut (taulukko 12) on saatavana Tilastokeskuksesta.  
 Index efter insatsbenämning för hela jordbyggnadsområdet (tabell 3) och olika arbetstyper (tabellerna 4-11) samt index efter kostnadsfaktor (tabell 12) kan erhållas vid Statistikcentralen.

# Maarakennuskustannusindeksi - Jordbyggnadskostnadsindex

Tie- ja maarakennuskustannusindeksi  
Väg- och jordbyggnadskostnadsindex

1995=100

1990=100

1985=100

Vuosi ja kuukausi	1) M-indeksi	2) K-indeksi	3) S-indeksi	4) H-indeksi	Kokonaisindeksi	1) M-indeksi	2) K-indeksi	3) S-indeksi	5) Tierakennuskustannusindeksi	5) Maarakennuskustannusindeksi	6) E-indeksi	
År och månad	M-index	K-index	S-index	H-index	Totalindex	M-index	K-index	S-index	Vägbyggnadskostnadsindex	Jordbyggnadskostnadsindex	E-index	
1987									108	110	106	
1988									114	119	110	
1989									123	126	115	
1990					100,0	100,0	100,0	100,0	130	135	122	
1991					101,9	102,2	103,4	100,4	134	139	125	
1992					100,2	100,8	103,0	98,3	130	136	119	
1993					99,8	99,9	101,4	97,1	127	136	115	
1994					101,6	101,2	101,9	100,3	131	140	118	
1995	100,0	100,0	100,0	100,0	103,8	104,0	104,3	101,4	134	143	121	
1996	100,2	100,8	98,4	100,0	103,6	103,8	104,8	100,8	133	142	121	
1997	101,9	102,6	101,6	102,4	106,0	105,8	106,3	103,7	136	146	123	
1998	103,1	104,5	103,0	104,8	107,8	107,8	108,0	104,4	139	148	126	
1999	105,3	105,9	103,5	107,0	109,3	108,8	108,9	107,2	141	150	127	
2000	114,9	110,9	114,0	112,4	117,3	117,4	115,2	119,0	151	161	137	
2000	I	111,2	108,8	110,9	110,2	114,2	114,3	113,1	115,9	147	157	133
	II	111,6	109,1	111,4	110,3	114,6	114,7	113,4	116,4	147	157	134
	III	112,7	109,4	113,0	110,4	115,0	115,1	113,6	118,0	148	158	134
	IV	113,2	109,8	113,5	111,5	115,7	115,6	114,0	118,5	149	159	135
	V	113,3	110,4	112,5	111,6	115,7	115,7	114,6	117,5	149	159	135
	VI	113,9	110,7	113,1	112,5	116,3	116,3	115,0	118,1	150	160	136
	VII	114,8	111,0	114,1	112,8	117,0	117,2	115,3	119,1	151	161	137
	VIII	115,3	111,5	114,1	113,5	117,4	117,8	115,8	119,1	151	161	137
	IX	117,2	112,7	114,5	113,3	119,9	119,7	117,0	119,5	154	165	139
	X	118,5	112,8	116,3	114,5	120,7	121,0	117,1	121,4	155	166	141
	XI	119,0	112,7	117,5	115,3	121,1	121,6	117,1	122,6	156	166	142
	XII	117,6	111,9	116,8	113,5	120,0	120,1	116,2	121,9	154	165	140
2001	I	117,5	112,8	115,9	115,9	120,1	120,0	117,1	121,0	155	165	140
	II	116,8	112,9	114,3	115,4	119,8	119,2	117,3	119,3	154	165	139
	III	117,1	113,1	115,2	116,6	120,0	119,5	117,4	120,3	154	165	139
	IV	116,8	113,6	114,0	117,1	120,1	119,2	117,9	119,0	155	165	139
	V	117,1	113,9	114,2	117,5	120,3	119,5	118,3	119,2	155	165	139
	VI	117,9	114,3	115,1	117,9	121,0	120,4	118,7	120,2	156	166	140
	VII	117,6	114,1	115,0	119,1	120,8	120,1	118,5	120,0	155	166	140
	VIII	117,3	113,9	114,9	118,9	120,5	119,7	118,3	120,0	155	166	139
	IX	117,7	114,3	115,0	117,0	121,1	120,2	118,8	120,0	156	166	140
	X											
	XI											
	XII											

1) Kokonaisindeksi ilman siltarakennustöitä, työntekijöiden ja työnjohtojen palkkoja ja välillisiä palkkoja. Totalindex exkl. brobyggnadsarbeten, arbetarnas och arbetsledningens löner och indirekta löner.

2) Kalliorakennustyön indeksi ilman työntekijöiden ja työnjohtojen palkkoja ja välillisiä palkkoja. Index för bergbyggnadsarbete exkl. arbetarnas och arbetsledningens löner och indirekta löner.

3) Siltarakennustyön indeksi ilman työntekijöiden ja työnjohtojen palkkoja ja välillisiä palkkoja. Index för brobyggnadsarbete exkl. arbetarnas och arbetsledningens löner och indirekta löner.

4) Hoidon ja kunnossapidon indeksi ilman työntekijöiden ja työnjohtojen palkkoja ja välillisiä palkkoja. Index för underhåll exkl. arbetarnas och arbetsledningens löner och indirekta löner.

5) Kehitty vuoden 1994 tammikuusta lähtien samalla tavalla kuin maarakennuskustannusindeksin kokonaisindeksi. Utvecklas fr.o.m. januari 1994 på samma sätt som jordbyggnadskostnadsindexets totalindex.

6) Kokonaisindeksi (Maarakennuskustannusindeksi 1985=100) ilman kohtia työpalkat ja yleiskulut. Kehitty vuoden 1994 tammikuusta lähtien samalla tavalla kuin M-indeksi. Totalindex (Jordbyggnadskostnadsindex 1985=100) exkl. punkterna för arbetslöner och allmänna kostnader. Indexet utvecklas fr.o.m. januari 1994 på samma sätt som M-index.

SVT Suomen virallinen tilasto  
Finlands officiella statistik  
Official Statistics of Finland

Maarakennuskustannusindeksi 2001:9  
Jordbyggnadskostnadsindex  
Cost Index of Civil Engineering Works

Lisätietoja – Förfrågningar – Inquiries

Pirkko Hemmilä (09) 1734 3470  
Anja Lindqvist (09) 1734 3492  
E-mail: kui.tilastokeskus@stat.fi

Vastaava tilastojohtaja – Ansvarig statistikdirektör –  
Director in charge

Ilkka Lehtinen

## Enemmän tietoa indekseistä

Internetissä Kustannusindikaattoreiden kotisivulla  
Maarakennuskustannusindeksin käsikirja MAKU 1995=100  
internetosoitteessa <http://tilastokeskus.fi/tk/hp/kui.html>

**Tiedustelut**  
**kuukausitulosteet**  
**erityisindeksit:**

[kui.tilastokeskus@tilastokeskus.fi](mailto:kui.tilastokeskus@tilastokeskus.fi)  
Pirkko Hemmilä (09) 1734 3470  
Anja Lindqvist (09) 1734 3492

**Julkaisumyynti:**

Tilastokeskus (09) 1734 2011  
[myynti.tilastokeskus@tilastokeskus.fi](mailto:myynti.tilastokeskus@tilastokeskus.fi)