

## Maarakennuskustannusindeksi Jordbyggnadskostnadsindex

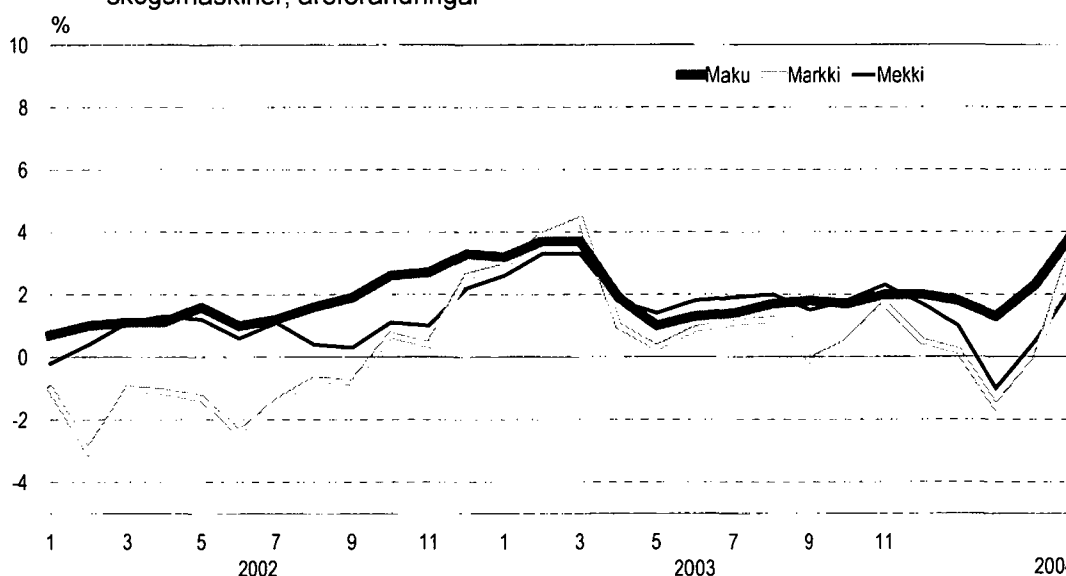
## Maarakennusalan ja metsäalan konekustannusindeksit Kostnadsindex för anläggningsmaskiner och skogsmaskiner

2004, huhtikuu – april

2000=100	Kokonaisindeksi Totalindex	Vuosimuutos % Årsförändring %
<b>Maarakennuskustannusindeksi</b> <i>Jordbyggnadskostnadsindex</i>	<b>110,4</b>	<b>4,0</b>
<b>Maarakennusalan konekustannusindeksi</b> <i>Kostnadsindex för anläggningsmaskiner</i>	<b>107,0</b>	<b>3,7</b>
<b>Metsäalan konekustannusindeksi</b> <i>Kostnadsindex för skogsmaskiner</i>	<b>108,3</b>	<b>2,3</b>

### Maarakennuskustannusindeksin sekä maarakennusalan ja metsäalan konekustannusindeksien vuosimuutokset

Jordbyggnadskostnadsindex samt kostnadsindex för anläggningsmaskiner och skogsmaskiner, årsförändringar



## Maarakennuskustannusindeksi – Jordbyggnadskostnadsindex 2000=100

Indeksit ja vuosimuutokset työlajeittain % - Index och årsförändringar efter arbetstyp %

Ilman arvonlisäveroa – Exkl. mervärdesskatt

2000=100

Vuosi ja kuukausi	Pohjaraken- nustyöt	Maarakenne- työt	Kallioraken- nustyöt	Murskaus- työt	Päällistys- työt	Vesihuoltotyöt	Sillanraken- nustyöt	Kokonais- indeksi	Hoito ja kunnossa- pito										
År och månad	Grundbygg- nadsarbeten	Jordbyggnads- arbeten	Bergbygg- nadsarbeten	Kross- arbeten	Beläggings- arbeten	Vattenförsörj- ningsarbeten	Brobygg- nadsarbeten	Totalindex	Skötsel och underhåll										
	(7)	%	(34)	%	(12)	%	(12)	%	(12)	%	(13)	%	(10)	%	(100)	%	%		
2000	100,0		100,0		100,0		100,0		100,0		100,0		100,0		100,0		100,0		
2001	101,7	1,7	104,0	4,0	102,8	2,9	103,3	3,3	101,5	1,6	103,4	3,4	102,0	2,0	103,0	3,1	104,5	4,5	
2002	103,2	1,5	105,6	1,5	105,4	2,4	104,7	1,4	103,2	1,6	104,2	0,7	105,0	3,0	104,7	1,6	107,1	2,5	
2003	105,8	2,6	107,5	1,9	107,4	1,9	107,3	2,5	105,0	1,8	106,0	1,7	108,4	3,3	107,0	2,1	109,4	2,1	
2002	I	102,3	0,6	104,3	0,6	104,3	2,5	103,2	0,0	101,8	-1,5	103,7	0,9	103,6	2,0	103,6	0,7	105,9	3,0
	II	102,4	0,5	104,5	0,7	104,5	2,6	103,3	0,0	102,3	1,3	103,7	0,5	103,8	2,6	103,8	1,0	105,8	2,7
	III	102,4	0,7	104,8	0,9	104,5	2,5	103,4	0,2	102,9	0,6	104,0	1,0	103,9	2,1	104,0	1,1	106,0	1,6
	IV	102,6	0,8	105,2	0,8	104,8	1,7	103,6	0,1	102,3	1,4	104,2	0,8	104,0	2,5	104,2	1,1	106,3	1,6
	V	103,1	1,7	105,8	1,3	105,2	2,0	105,0	1,2	103,5	2,5	103,9	0,4	104,8	3,1	104,8	1,6	106,8	1,9
	VI	102,9	1,3	105,4	0,7	105,2	1,6	104,8	0,7	103,2	0,9	103,6	-0,1	105,2	2,7	104,6	1,0	107,8	2,5
	VII	102,9	1,2	105,7	1,2	105,2	1,8	104,9	1,2	102,4	0,3	104,0	0,6	105,2	2,8	104,7	1,2	107,8	1,8
	VIII	103,1	1,4	105,8	1,7	105,3	2,1	105,1	1,6	102,6	1,1	104,0	0,7	105,2	2,8	104,8	1,6	107,9	2,1
	IX	103,6	1,8	106,4	1,8	106,3	2,8	106,0	2,1	103,6	1,4	104,8	0,2	105,7	3,4	105,5	1,9	108,1	3,6
	X	104,2	2,4	106,4	2,3	106,4	3,1	105,9	2,7	105,1	3,4	104,9	1,0	106,3	4,0	105,8	2,6	108,4	3,6
	XI	104,2	2,6	106,2	2,5	106,2	3,0	105,5	2,7	104,1	4,0	104,5	1,0	106,3	4,0	105,5	2,7	107,4	2,7
	XII	104,3	2,8	106,4	3,3	106,5	3,6	105,9	3,8	104,4	4,3	104,7	1,8	106,2	3,8	105,7	3,3	107,4	3,3
2003	I	104,9	2,5	107,7	3,2	107,8	3,4	107,1	3,8	106,1	4,3	105,7	1,9	106,8	3,1	106,9	3,2	108,3	2,3
	II	105,3	2,9	107,9	3,3	108,1	3,4	107,7	4,2	108,8	6,3	106,2	2,4	107,8	3,8	107,6	3,7	108,5	2,5
	III	105,6	3,1	108,4	3,5	108,2	3,6	107,8	4,2	108,8	5,7	106,4	2,3	108,2	4,1	107,9	3,7	109,4	3,2
	IV	105,1	2,5	107,1	1,8	105,9	1,1	106,5	2,8	103,3	1,0	105,7	1,4	107,3	3,2	106,1	1,9	109,0	2,5
	V	105,6	2,4	106,8	1,0	105,9	0,6	106,4	1,4	101,7	-1,8	105,5	1,5	107,5	2,6	105,8	1,0	108,9	2,0
	VI	105,6	2,6	107,1	1,6	106,1	0,9	106,5	1,6	101,8	-1,4	105,5	1,9	107,9	2,5	106,0	1,3	109,1	1,2
	VII	105,7	2,7	106,9	1,2	106,1	0,9	106,6	1,6	102,3	-0,2	105,7	1,6	108,2	2,8	106,1	1,4	109,2	1,3
	VIII	105,7	2,6	107,2	1,3	106,4	1,0	106,8	1,6	104,1	1,4	105,8	1,7	108,6	3,2	106,5	1,7	109,7	1,6
	IX	106,5	2,7	107,6	1,1	108,2	1,8	107,8	1,8	105,9	2,2	106,0	1,2	109,3	3,4	107,4	1,8	109,6	1,4
	X	106,7	2,4	108,2	1,6	108,6	2,1	108,4	2,3	105,3	0,1	106,5	1,5	109,5	3,0	107,7	1,7	110,2	1,7
	XI	106,6	2,3	107,9	1,6	108,6	2,2	108,4	2,7	105,2	1,1	106,5	1,9	109,8	3,3	107,6	2,0	110,5	2,9
	XII	106,6	2,2	107,8	1,3	108,5	1,9	108,2	2,2	107,4	2,9	106,4	1,6	110,4	4,0	107,8	2,0	110,5	2,9
2004	I	107,0	1,9	109,7	1,9	110,0	2,0	109,7	2,4	106,4	0,3	107,1	1,4	110,3	3,2	108,9	1,8	112,1	3,5
	II	107,5	2,0	109,6	1,5	110,0	1,7	109,4	1,6	106,6	-2,0	107,0	0,8	111,4	3,3	108,9	1,3	112,5	3,7
	III	107,8	2,0	111,8	3,2	110,7	2,3	110,3	2,4	108,3	-0,5	108,0	1,5	112,7	4,2	110,4	2,3	114,5	4,7
	IV	107,8	2,5	111,6	4,1	110,8	4,7	110,5	3,7	107,1	3,7	108,5	2,7	114,1	6,3	110,4	4,0	114,3	4,8
	V																		
	VI																		
	VII																		
	VIII																		
	IX																		
	X																		
	XI																		
	XII																		

## Maarakennuskustannusindeksi - Jodbyggnadskostadsindex

2000=100					1995=100					
Vuosi ja kuukausi	1) M- indeksi	2) K- indeksi	3) S- indeksi	4) H- indeksi	Kokonais- indeksi	1) M- indeksi	2) K- indeksi	3) S- indeksi	4) H- indeksi	
Ar och månad	M-index	K-index	S-index	H-index	Totalindex	M-index	K-index	S-index	H-index	
1995					<b>100,0</b>	100,0	100,0	100,0	100,0	
1996					<b>100,3</b>	100,2	100,8	98,4	100,0	
1997					<b>102,4</b>	101,9	102,6	101,6	102,4	
1998					<b>103,8</b>	103,1	104,5	103,0	104,8	
1999					<b>106,3</b>	105,3	105,9	103,5	107,0	
2000	100,0	100,0	100,0	100,0	<b>114,7</b>	114,9	110,9	114,0	112,4	
2001	102,6	102,7	101,2	104,7	<b>117,6</b>	116,9	113,6	114,8	117,1	
2002	103,8	105,4	104,2	107,3	<b>119,9</b>	118,7	116,8	118,3	120,3	
2003	105,4	108,2	107,3	108,8	<b>122,5</b>	120,7	119,9	121,2	122,5	
2003	I	105,9	107,9	105,8	108,5	<b>122,6</b>	121,5	119,7	120,3	122,1
	II	106,9	108,3	107,2	108,8	<b>123,9</b>	123,5	120,4	122,6	122,5
	III	107,0	108,4	107,6	108,8	<b>124,3</b>	123,8	120,6	122,9	122,6
	IV	104,9	107,7	106,4	108,2	<b>121,3</b>	119,7	119,4	120,0	121,8
	V	104,5	107,7	106,2	108,1	<b>120,7</b>	118,9	119,2	119,3	121,5
	VI	104,7	108,0	106,8	108,3	<b>121,0</b>	119,2	119,7	119,9	121,9
	VII	104,8	108,1	107,3	108,4	<b>121,2</b>	119,6	119,8	120,5	122,0
	VIII	105,4	108,4	107,9	109,1	<b>121,9</b>	120,6	120,0	121,8	122,8
	IX	105,3	108,3	107,9	109,0	<b>122,9</b>	120,4	119,9	121,7	122,6
	X	105,3	108,6	107,6	109,4	<b>123,3</b>	120,4	120,1	121,4	123,1
	XI	105,2	108,6	107,8	109,9	<b>123,2</b>	120,3	120,2	121,6	123,6
	XII	105,5	108,4	108,7	109,6	<b>123,4</b>	120,7	120,0	122,6	123,3
2004	I	106,6	110,5	108,3	111,6	<b>124,6</b>	121,9	122,3	122,2	125,6
	II	106,6	110,5	109,9	112,2	<b>124,7</b>	122,0	122,3	124,0	126,3
	III	108,0	111,4	111,7	113,9	<b>126,4</b>	123,6	123,3	126,1	128,2
	IV	107,9	111,6	113,9	113,6	<b>126,4</b>	123,4	123,5	128,5	127,9
	V									
	VI									
	VII									
	VIII									
	IX									
	X									
	XI									
	XII									

- 1) Kokonaisindeksi ilman sillanrakennustöitä, työntekijöiden ja työnjohdon palkkoja ja välillisiä palkkoja.  
Totalindex exkl. brobyggnadsarbeten, arbetarnas och arbetsledningens löner och indirekta löner.
- 2) Kalliorakennustyön indeksi ilman työntekijöiden ja työnjohdon palkkoja ja välillisiä palkkoja.  
Index för bergbyggnadsarbete exkl. arbetarnas och arbetsledningens löner och indirekta löner.
- 3) Sillanrakennustyön indeksi ilman työntekijöiden ja työnjohdon palkkoja ja välillisiä palkkoja.  
Index för brobyggnadsarbete exkl. arbetarnas och arbetsledningens löner och indirekta löner.
- 4) Hoidon ja kunnossapidon indeksi ilman työntekijöiden ja työnjohdon palkkoja ja välillisiä palkkoja.  
Index för underhåll exkl. arbetarnas och arbetsledningens löner och indirekta löner.

**Maarakennusalan konekustannusindeksi – Kostnadsindex för anläggningsmaskiner**  
**Indeksit ja vuosimuutos maarakennuskonetyypin mukaan – Index och årsförändring efter anläggningsmaskintyp**  
*Ilman arvonlisäveroa – Exkl. mervärdesskatt*

**2000=100**

**1995=100**

Vuosi ja kuukausi År och månad	Maarakennus- koneet		Kunnossapito- koneet		Kokonais- indeksi		Ajoneuvo- nosturit		Maarakennus- koneet	Kunnossapito- koneet		Kokonais- indeksi		Ajoneuvo- nosturit	
	Anläggnings- maskiner	%	Underhålls- maskiner	%	Totalindex	%	Mobilkranar	%		Anläggnings- maskiner	Underhålls- maskiner	Totalindex	%	Mobilkranar	%
	(70)		(30)		(100)										
1995									100,0		100,0		100,0		100,0
1996									100,9		101,5		101,1		100,1
1997									102,2		103,2		102,5		101,3
1998									102,4		104,4		103,0		102,2
1999									103,5		106,3		104,3		102,7
2000		100,0		100,0		100,0		100,0	113,4		114,3		113,7		111,3
2001		102,4	2,4	102,9	2,9	102,6	2,6	102,0	115,9		117,3		116,3		113,4
2002		101,1	-1,3	103,3	0,4	101,8	-0,8	100,7	115,3		118,3		116,2		112,9
2003		102,4	1,3	105,4	2,1	103,3	1,5	101,8	117,4		121,6		118,7		114,9
2002	I	99,7	-1,7	102,0	0,6	100,4	-1,0	99,6	113,5		116,6		114,4		111,4
	II	99,8	-3,9	102,3	-1,0	100,6	-3,0	99,6	113,6		117,0		114,6		111,6
	III	101,4	-1,6	103,3	0,1	102,0	-1,0	100,9	115,6		118,3		116,4		113,1
	IV	101,5	-1,6	103,4	0,1	102,1	-1,1	101,0	115,6		118,4		116,5		113,2
	V	101,5	-1,8	103,4	-0,1	102,1	-1,3	101,0	115,7		118,4		116,5		113,2
	VI	100,7	-3,1	103,1	-0,8	101,5	-2,4	100,4	114,8		118,0		115,8		112,6
	VII	101,0	-2,0	103,1	-0,2	101,6	-1,4	100,7	115,1		118,0		116,0		112,8
	VIII	101,3	-1,3	103,4	0,4	101,9	-0,7	100,8	115,4		118,4		116,3		113,0
	IX	102,0	-1,4	103,8	0,5	102,6	-0,8	101,4	116,3		119,0		117,1		113,7
	X	102,1	0,4	104,2	1,2	102,8	0,7	101,5	116,5		119,4		117,4		113,8
	XI	100,8	0,1	103,4	1,3	101,6	0,4	100,5	115,0		118,5		116,1		112,8
	XII	101,7	2,7	103,7	2,4	102,3	2,6	101,2	116,1		119,1		117,0		113,6
2003	I	102,6	2,8	105,0	2,9	103,3	2,9	101,9	117,2		120,8		118,3		114,6
	II	104,0	4,2	105,7	3,3	104,5	3,9	103,0	118,9		121,9		119,8		115,9
	III	105,9	4,4	107,8	4,3	106,5	4,4	104,4	121,3		124,4		122,2		117,7
	IV	102,2	0,7	105,2	1,7	103,1	1,0	101,7	117,1		121,3		118,4		114,7
	V	101,4	-0,1	104,6	1,1	102,4	0,3	101,0	116,3		120,6		117,6		114,1
	VI	101,4	0,7	104,6	1,4	102,4	0,9	101,1	116,4		120,8		117,8		114,3
	VII	101,8	0,8	105,0	1,9	102,8	1,1	101,3	116,9		121,3		118,2		114,6
	VIII	102,1	0,8	105,5	2,0	103,2	1,2	101,6	117,2		121,7		118,6		114,8
	IX	101,4	-0,6	105,0	1,1	102,5	-0,1	101,1	116,5		121,2		117,9		114,3
	X	102,3	0,1	105,7	1,4	103,3	0,5	101,7	117,4		122,0		118,8		115,0
	XI	102,2	1,4	105,7	2,2	103,3	1,7	101,7	117,4		122,0		118,8		115,0
	XII	101,7	0,0	105,5	1,7	102,8	0,5	101,3	116,8		121,7		118,3		114,5
2004	I	102,6	0,0	105,7	0,7	103,5	0,2	102,5	117,8		122,0		119,1		115,8
	II	101,7	-2,2	105,4	-0,3	102,8	-1,6	101,9	116,8		121,7		118,3		115,1
	III	105,4	-0,4	108,4	0,6	106,3	-0,1	104,7	121,1		125,1		122,3		118,3
	IV	106,1	3,9	108,8	3,5	107,0	3,7	105,3	121,9		125,6		123,0		119,0
	V														
	VI														
	VII														
	VIII														
	IX														
	X														
	XI														
	XII														

**Maarakennusalan konekustannusindeksi – Kostnadsindex för anläggningsmaskiner**  
**Indeksiit kustannustekijöittäin, kokonaisindeksi – Index efter kostnadsfaktorer, totalindex**  
*Ilman arvonlisäveroa – Exkl. mervärdesskatt*

**2000 = 100**

Vuosi ja kuukausi	Palkat	Välilliset palkat	Matka- ja päivärahat	Korjaus ja huolto	Poltto- aineet	Vakuu- tukset	Siirrot	Pääoman poisto	Rahoitus- kulut	Hallinto	Kokonais- indeksi	
År och månad	Löner	Indirekta löner	Res- och dagspenning	Reparation och service	Bränslen	Försäk- ringar	Trans- porter	Kapital avskrivning	Finansiering- kostnader	Förvaltning	Totalindex	
	(21,2)	(14,1)	(1,7)	(9,7)	(12,4)	(2,0)	(0,4)	(21,6)	(10,0)	(7,1)	(100)	
2000	100,0	100,0	100,0	100,0	100,0	100,0	100,0	100,0	100,0	100,0	<b>100,0</b>	
2001	104,1	102,9	103,0	105,2	92,8	103,1	105,8	102,1	109,3	102,2	<b>102,6</b>	
2002	106,9	105,5	106,8	111,0	85,2	106,3	106,9	103,6	89,9	104,0	<b>101,8</b>	
2003	110,3	109,6	107,7	115,9	90,8	111,8	110,1	104,7	75,1	106,7	<b>103,3</b>	
2002	I	104,7	104,0	103,2	110,0	79,0	106,0	106,9	103,6	93,4	102,9	<b>100,4</b>
	II	105,0	104,3	107,1	110,2	79,6	106,0	106,9	103,6	91,6	103,1	<b>100,6</b>
	III	107,3	105,8	107,1	110,3	86,0	106,0	106,9	103,6	90,8	104,2	<b>102,0</b>
	IV	107,3	105,8	107,1	110,4	86,4	106,0	106,9	103,6	90,5	104,4	<b>102,1</b>
	V	107,3	105,8	107,1	110,5	86,8	106,0	106,9	103,5	90,2	104,3	<b>102,1</b>
	VI	107,3	105,8	107,1	110,5	81,3	106,0	106,9	103,5	90,8	104,3	<b>101,5</b>
	VII	107,3	105,8	107,1	110,6	82,9	106,0	106,9	103,5	90,4	104,4	<b>101,6</b>
	VIII	107,3	105,8	107,1	110,8	84,9	106,7	106,9	103,7	90,2	104,3	<b>101,9</b>
	IX	107,3	105,8	107,1	110,8	90,7	106,7	106,9	103,7	89,5	104,4	<b>102,6</b>
	X	107,5	105,9	107,1	111,5	92,2	106,7	106,9	103,7	88,5	104,3	<b>102,8</b>
	XI	107,5	105,9	107,1	113,1	82,7	106,7	107,0	103,7	87,1	104,0	<b>101,6</b>
	XII	107,5	105,9	107,1	113,3	90,1	106,7	107,0	103,3	85,8	104,0	<b>102,3</b>
2003	I	107,5	106,9	107,7	114,4	93,6	111,8	107,1	104,5	84,6	104,7	<b>103,3</b>
	II	107,5	106,9	107,7	114,6	105,6	111,8	107,1	104,5	81,4	105,1	<b>104,5</b>
	III	110,8	110,1	107,7	114,8	112,8	111,8	107,1	104,5	79,2	106,4	<b>106,5</b>
	IV	110,8	110,1	107,7	115,1	85,7	111,8	107,1	104,5	78,2	107,5	<b>103,1</b>
	V	110,8	110,1	107,7	116,0	81,2	111,8	111,6	104,5	75,4	107,4	<b>102,4</b>
	VI	110,8	110,1	107,7	116,2	83,9	111,8	111,6	104,5	71,6	107,4	<b>102,4</b>
	VII	110,8	110,1	107,7	116,1	87,3	111,8	111,6	104,9	71,0	107,3	<b>102,8</b>
	VIII	110,8	110,1	107,7	116,7	88,8	111,8	111,6	104,9	72,3	107,2	<b>103,2</b>
	IX	110,8	110,1	107,7	116,7	84,1	111,8	111,6	104,9	71,7	107,3	<b>102,5</b>
	X	111,0	110,3	107,7	116,7	90,3	111,8	111,6	104,9	71,8	106,9	<b>103,3</b>
	XI	111,0	110,3	107,7	116,6	89,8	111,8	111,6	104,9	72,5	106,8	<b>103,3</b>
	XII	111,0	110,3	107,7	116,7	86,2	118,8	111,6	104,9	72,1	106,7	<b>102,8</b>
2004	I	111,0	110,7	111,2	118,0	90,2	120,5	111,6	104,8	70,4	105,9	<b>103,5</b>
	II	111,0	110,7	111,2	119,1	83,2	120,5	111,6	105,2	70,0	106,2	<b>102,8</b>
	III	117,9	117,8	111,2	119,2	91,7	120,5	111,6	105,3	68,8	107,8	<b>106,3</b>
	IV	117,9	117,8	111,2	119,2	95,7	120,5	112,8	105,3	70,2	107,6	<b>107,0</b>
	V											
	VI											
	VII											
	VIII											
	IX											
	X											
	XI											
	XII											

Maarakennuskoneiden, kunnossapitokoneiden ja ajoneuvonosturien kustannustekijöittäin eritellyt indeksipisteluvut on saatavissa Tilastokeskuksesta.

Index enligt kostnadsfaktorer för anläggningsmaskiner, underhållsmaskiner och mobilkranar kan erhållas vid Statistikcentralen.

**Metsäalan konekustannusindeksi – Kostnadsindex för skogsmaskiner**  
**Indeksit metsäkonetyypin mukaan ja vuosimuutos - Index efter skogsmaskintyp och årsförändring**  
*Ilman arvonlisäveroa – Exkl. mervärdesskatt*

2000 = 100

1995=100

2000 = 100							1995=100			
Vuosi ja kuukausi	Metsätraktorit		Hakkuukoneet		Kokonaisindeksi		Metsätraktorit	Hakkuukoneet	Kokonaisindeksi	
År och månad	Skogstraktorer		Avverkningsmaskiner		Totalindex		Skogstraktorer	Avverkningsmaskiner	Totalindex	
	(43)	%	(57)	%	(100)	%				
1995							100,0	100,0	100,0	
1996							101,8	101,3	101,5	
1997							103,0	101,7	102,3	
1998							104,9	104,6	104,8	
1999							106,7	106,5	106,6	
2000	100,0		100,0		100,0		113,3	112,1	112,6	
2001	103,1	3,2	102,7		102,9	2,9	116,9	115,3	116,0	
2002	104,2	1,0	103,5		103,8	0,9	118,5	117,5	117,9	
2003	106,3	2,1	105,7		106,0	2,1	121,4	120,2	120,7	
2002	I	102,9	-0,1	102,4	-0,2	102,6	-0,2	116,9	116,1	116,4
	II	104,1	0,6	103,4	0,4	103,7	0,4	118,3	117,2	117,7
	III	104,4	1,3	103,6	0,9	104,0	1,1	118,8	117,5	118,1
	IV	104,5	1,5	103,7	1,2	104,1	1,3	118,9	117,6	118,1
	V	104,6	1,5	103,7	1,1	104,1	1,2	119,0	117,6	118,2
	VI	104,1	0,6	103,4	0,5	103,7	0,6	118,4	117,2	117,7
	VII	104,1	1,1	103,5	1,0	103,7	1,1	118,5	117,5	117,9
	VIII	104,2	0,4	103,6	0,3	103,8	0,4	118,6	117,6	118,0
	IX	104,4	0,3	103,8	0,3	104,1	0,3	118,9	117,9	118,3
	X	104,5	1,2	103,8	1,0	104,1	1,1	119,0	117,9	118,4
	XI	103,8	1,0	103,5	1,0	103,6	1,0	118,2	117,6	117,8
	XII	104,3	2,4	103,8	2,0	104,0	2,2	118,8	118,0	118,3
2003	I	105,6	2,6	105,1	2,6	105,3	2,6	120,6	119,7	120,1
	II	107,6	3,4	106,6	3,1	107,0	3,3	122,8	121,1	121,9
	III	108,1	3,5	106,9	3,1	107,4	3,3	123,4	121,5	122,3
	IV	106,2	1,6	105,7	1,9	105,9	1,8	121,2	120,1	120,6
	V	105,8	1,1	105,3	1,6	105,5	1,4	120,7	119,8	120,2
	VI	105,8	1,7	105,4	2,0	105,6	1,8	120,9	119,9	120,3
	VII	106,0	1,9	105,5	2,0	105,8	1,9	121,1	120,1	120,5
	VIII	106,2	1,9	105,7	2,0	105,9	2,0	121,3	120,2	120,7
	IX	105,8	1,3	105,4	1,5	105,6	1,5	120,9	119,9	120,3
	X	106,3	1,7	105,8	1,9	106,0	1,8	121,4	120,3	120,8
	XI	106,3	2,4	105,8	2,2	106,0	2,3	121,4	120,3	120,8
	XII	106,0	1,6	105,6	1,7	105,8	1,7	121,1	120,1	120,5
2004	I	106,8	1,2	106,1	0,9	106,4	1,0	122,0	120,6	121,2
	II	106,5	-1,1	105,7	-0,9	106,0	-1,0	121,6	120,2	120,8
	III	108,5	0,4	107,6	0,6	108,0	0,5	124,0	122,4	123,0
	IV	108,9	2,5	107,9	2,1	108,3	2,3	124,4	122,7	123,4
	V									
	VI									
	VII									
	VIII									
	IX									
	X									
	XI									
	XII									

**Metsäalan konekustannusindeksi – Kostnadsindex för skogsmaskiner**  
**Indeksit kustannustekijöittäin, kokonaisindeksi – Index efter kostnadsfaktorer, totalindex**  
*Ilman arvonlisäveroa – Exkl. mervärdesskatt*

**2000=100**

Vuosi ja kuukausi	Palkat	Välilliset palkat	Matka- ja majoitus	Poltto- ja voiteluaineet	Korjaus ja huolto	Kuljetukset	Pääoman poisto	Korot	Vakuutukset	Hallinto	<b>Kokonaisindeksi</b>	
Ar och månad	Löner	Indirekta löner	Resa och inkvartering	Bränslen o. smörjmedel	Reparation och service	Transporter	Kapitalavskrivning	Räntor	Försäkringar	Förvaltning	<b>Totalindex</b>	
	(19,1)	(11,9)	(7,2)	(9,2)	(13,0)	(2,3)	(26,8)	(5,2)	(1,5)	(3,7)	(100,0)	
2000	100,0	100,0	100,0	100,0	100,0	100,0	100,0	100,0	100,0	100,0	<b>100,0</b>	
2001	105,9	105,2	100,4	99,3	103,4	104,5	100,0	107,6	106,0	103,7	<b>102,9</b>	
2002	111,0	110,6	107,5	96,4	103,1	104,5	100,1	87,3	110,0	105,8	<b>103,8</b>	
2003	114,7	114,1	110,4	103,3	104,4	104,7	102,1	73,7	116,9	108,3	<b>106,0</b>	
2002	I	107,8	108,3	107,5	90,7	104,1	104,5	100,0	90,7	110,0	104,7	<b>102,6</b>
	II	111,3	111,7	107,5	91,2	104,1	104,5	100,0	89,0	110,0	105,0	<b>103,7</b>
	III	111,3	110,7	107,5	96,3	104,1	104,5	100,0	88,2	110,0	104,9	<b>104,0</b>
	IV	111,3	110,7	107,5	96,6	104,2	104,5	100,0	87,9	110,0	106,2	<b>104,1</b>
	V	111,3	110,7	107,5	97,7	103,7	104,5	100,0	87,7	110,0	106,1	<b>104,1</b>
	VI	111,3	110,7	107,5	94,0	103,3	104,5	100,0	87,7	110,0	106,1	<b>103,7</b>
	VII	111,3	110,7	107,5	95,2	103,3	104,5	99,9	87,6	110,0	106,1	<b>103,7</b>
	VIII	111,3	110,7	107,5	96,4	103,3	104,5	99,9	87,3	110,0	106,1	<b>103,8</b>
	IX	111,3	110,7	107,5	100,3	101,6	104,5	100,3	86,9	110,0	106,1	<b>104,1</b>
	X	111,3	110,7	107,5	101,2	101,6	104,5	100,3	85,9	110,0	106,1	<b>104,1</b>
	XI	111,3	110,7	107,5	96,1	102,0	104,5	100,3	84,7	110,0	105,9	<b>103,6</b>
	XII	111,3	110,7	107,5	101,0	102,0	104,5	100,3	83,7	110,0	105,9	<b>104,0</b>
2003	I	111,3	110,7	110,4	103,2	104,0	104,5	102,1	83,1	116,9	106,8	<b>105,3</b>
	II	115,0	114,5	110,4	111,2	104,1	104,5	102,1	80,0	116,9	107,0	<b>107,0</b>
	III	115,0	114,5	110,4	116,3	104,1	104,5	102,1	77,6	116,9	108,0	<b>107,4</b>
	IV	115,0	114,5	110,4	100,2	104,0	104,5	102,1	77,0	116,9	108,9	<b>105,9</b>
	V	115,0	114,5	110,4	97,4	104,0	104,5	102,1	74,1	116,9	108,8	<b>105,5</b>
	VI	115,0	114,5	110,4	99,3	104,7	104,5	102,1	70,0	116,9	108,8	<b>105,6</b>
	VII	115,0	114,5	110,4	101,6	104,7	104,5	102,1	69,3	116,9	108,7	<b>105,8</b>
	VIII	115,0	114,5	110,4	102,5	104,7	104,5	102,1	70,8	116,9	108,7	<b>105,9</b>
	IX	115,0	114,5	110,4	99,3	104,7	104,5	102,1	70,4	116,9	108,7	<b>105,6</b>
	X	115,0	114,5	110,4	103,8	104,6	104,5	102,1	70,5	116,9	108,5	<b>106,0</b>
	XI	115,0	114,5	110,4	103,4	104,6	105,4	102,1	71,3	116,9	108,4	<b>106,0</b>
	XII	115,0	114,5	110,4	101,0	104,6	105,4	102,1	70,9	116,9	108,4	<b>105,8</b>
2004	I	115,0	114,9	109,2	103,7	107,8	105,5	102,4	69,3	116,9	107,7	<b>106,4</b>
	II	115,0	114,9	109,2	99,0	107,8	105,5	102,7	68,8	116,9	108,0	<b>106,0</b>
	III	117,9	117,7	109,2	104,5	112,0	105,5	102,7	67,6	116,9	110,3	<b>108,0</b>
	IV	117,9	117,7	109,2	107,1	112,5	105,5	102,7	69,0	116,9	110,2	<b>108,3</b>
	V											
	VI											
	VII											
	VIII											
	IX											
	X											
	XI											
	XII											

Metsätraktoreiden ja hakkuukoneiden kustannustekijöittäin eritellyt indeksipisteluvut on saatavissa Tilastokeskuksesta.

Index enligt kostnadsfaktorer för skogsmaskiner och avverkningsmaskiner kan erhållas vid Statistikcentralen.

Port Payé  
Finlande  
126676

Suomen  
Posti Oyj

SVT Suomen virallinen tilasto  
Finlands officiella statistik  
Official Statistics of Finland

Maarakennuskustannusindeksi 2004:4  
Jordbyggnadskostnadsindex  
Cost Index of Civil Engineering Works  
Maarakennusalan ja metsäalan konekustannusindeksit  
Kostnadsindex för anläggningsmaskiner och skogsmaskiner  
Cost Indices for Earth Movers and Forest Machinery

Lisätietoja – Förfrågningar – Inquiries

Pirkko Hemmilä (09) 1734 3470  
Anja Lindqvist (09) 1734 3492  
E-mail: [kui.tilastokeskus@stat.fi](mailto:kui.tilastokeskus@stat.fi)

Vastaava tilastojohtaja – Ansvarig statistikdirektör –  
Director in charge

Kari Molnar

## Indeksiuudistus 2000=100

Maarakennuskustannusindeksiä, maarakennusalan konekustannusindeksiä ja metsäalan konekustannusindeksiä on uudistettu ja samalla niiden perusvuosi on muutettu vuodeksi 2000. Kaikki kolme indeksiä julkaistaan samassa julkaisussa kuukausittain. Kaikista tuotetaan edelleen yksityiskohtaisempi kuukausituloste, joka on nyt saatavissa myös sähköisessä muodossa.

Tilastokeskus jatkaa ketjuttamalla vanhoja 1995=100 ja 1990=100 indeksejä kokonaisindeksien, konetyyppien sekä maarakennuksen työlajien osalta. Maarakennuskustannusindeksin 1985=100 sarjoja ei enää jatketa. Tarvittaessa ne on laskettavissa ketjutuskertoimen avulla. Tierakennuskustannusindeksin 1985=100 ketjutuskerroin on 1,505357, maarakennuskustannusindeksin 1,607144 ja E-indeksin 1,360673.

**Tiedustelut**  
**kuukausitulosteet**  
**erityisindeksit :**

[kui.tilastokeskus@tilastokeskus.fi](mailto:kui.tilastokeskus@tilastokeskus.fi)  
Pirkko Hemmilä (09) 1734 3470  
Anja Lindqvist (09) 1734 3492

**Julkaisumyynti:**

Tilastokeskus (09) 1734 2011  
[myynti@tilastokeskus.fi](mailto:myynti@tilastokeskus.fi)

Asiakaspalaute: [www.tilastokeskus.fi/palaute](http://www.tilastokeskus.fi/palaute)