

Tilastokeskus
Tilastearkisto

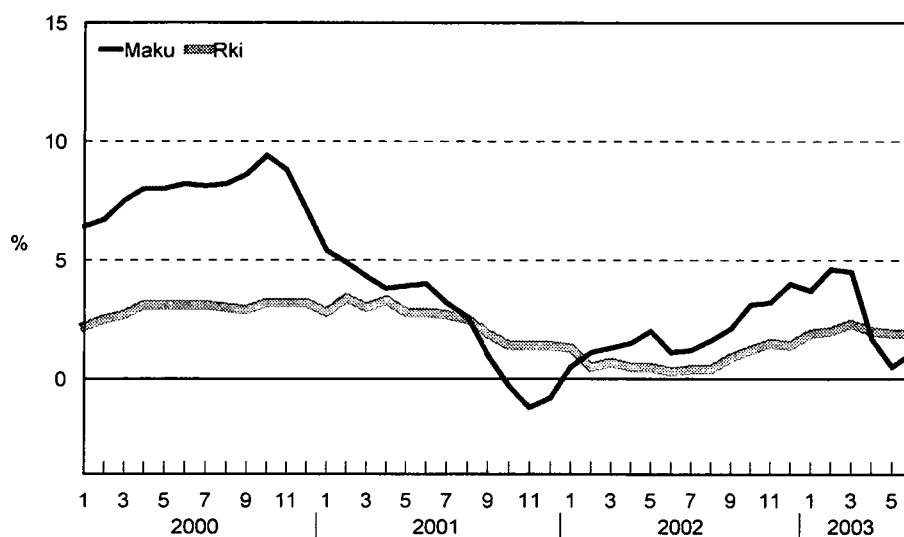
Maarakennuskustannusindeksi

Jordbyggnadskostnadsindex

2003, kesäkuu – juni

| | Kokonaisindeksi Totalindex | Vuosimuutos % Årsförändring % |
|--|-------------------------------|----------------------------------|
| Maarakennuskustannusindeksi 1995=100 Jordbyggnadskostnadsindex | 121,0 | 1,1 |
| Maarakennuskustannusindeksi 1990=100 Jordbyggnadskostnadsindex | 123,6 | 1,1 |

Maarakennuskustannusindeksin ja rakennuskustannusindeksin vuosimuutokset Jordbyggnadskostnadsindex och byggnadskostnadsindex, årsförändringar



Tilastokeskus

Maarakennuskustannusindeksi – Jordbyggnadskostnadsindex 1995=100

Indeksit ja vuosimuutokset työlajeittain % - Index och årsförändringar efter arbetstyp %

Ilman arvonlisäveroa – Exkl. mervärdesskatt

| Vuosi ja kuukausi | Pohjarakennustyöt | | Maarakennustyöt | | Kalliorakennustyöt | | Murskaustyöt | | Päälystystyöt | | Vesihuoltotyöt | | Sillanrakennustyöt | | Kokonaisindeksi | | Hoito ja kunnoossapito | | |
|-------------------|----------------------|-------|---------------------------|-------|---------------------|-------|--------------|-------|--------------------|-------|---------------------------|-------|--------------------|-------|-----------------|-------|------------------------|-------|-----|
| | Grundbyggnadsarbeten | | Jordbyggnads konstruktion | | Bergbyggnadsarbeten | | Krossarbeten | | Beläggningsarbeten | | Vattenförsörjningsarbeten | | Brobyggnadsarbeten | | Totalindex | | Underhåll | | |
| År och månad | (7) | % | (34) | % | (12) | % | (12) | % | (12) | % | (13) | % | (10) | % | (100) | % | | % | |
| 1995 | 100,0 | | 100,0 | | 100,0 | | 100,0 | | 100,0 | | 100,0 | | 100,0 | | 100,0 | | 100,0 | | |
| 1996 | 97,9 | -2,1 | 100,2 | 0,2 | 100,9 | 0,9 | 100,7 | 0,7 | 101,7 | 1,7 | 100,5 | 0,5 | 99,2 | -0,8 | 100,3 | 0,3 | 100,6 | 0,6 | |
| 1997 | 99,4 | 1,6 | 102,0 | 1,8 | 103,2 | 2,3 | 102,4 | 1,7 | 104,9 | 3,1 | 102,4 | 1,9 | 101,9 | 2,7 | 102,4 | 2,1 | 102,7 | 2,1 | |
| 1998 | 101,8 | 2,4 | 104,5 | 2,5 | 104,8 | 1,5 | 103,3 | 0,9 | 103,2 | -1,6 | 103,6 | 1,2 | 103,4 | 1,5 | 103,8 | 1,4 | 105,4 | 2,7 | |
| 1999 | 104,2 | 2,4 | 106,6 | 2,0 | 107,2 | 2,3 | 104,6 | 1,3 | 109,4 | 6,0 | 105,4 | 1,7 | 105,2 | 1,8 | 106,3 | 2,4 | 107,5 | 2,0 | |
| 2000 | 107,7 | 3,3 | 113,1 | 6,1 | 112,0 | 4,6 | 112,5 | 7,6 | 131,0 | 19,7 | 112,8 | 7,0 | 114,3 | 8,6 | 114,7 | 7,9 | 112,5 | 4,6 | |
| 2001 | 109,4 | 1,6 | 117,2 | 3,6 | 115,0 | 2,7 | 115,9 | 3,0 | 131,0 | 0,0 | 116,2 | 3,0 | 116,2 | 1,6 | 117,6 | 2,5 | 117,2 | 4,1 | |
| 2002 | 111,3 | 1,7 | 119,1 | 1,6 | 118,0 | 2,6 | 117,9 | 1,8 | 133,9 | 2,2 | 117,2 | 0,8 | 119,8 | 3,1 | 119,9 | 1,9 | 120,4 | 2,8 | |
| 2001 | I | 109,2 | 2,9 | 116,6 | 5,9 | 113,6 | 3,0 | 115,4 | 5,5 | 134,8 | 9,4 | 115,3 | 4,9 | 116,1 | 4,0 | 117,6 | 5,4 | 115,3 | 4,8 |
| | II | 109,5 | 3,1 | 116,9 | 6,2 | 113,9 | 3,0 | 115,8 | 5,5 | 130,2 | 4,5 | 116,0 | 5,2 | 115,2 | 2,9 | 117,2 | 4,9 | 115,6 | 5,0 |
| | III | 109,4 | 2,9 | 116,9 | 5,8 | 114,0 | 3,0 | 115,5 | 5,2 | 132,3 | 2,9 | 115,6 | 4,5 | 116,2 | 2,7 | 117,5 | 4,3 | 116,9 | 5,7 |
| | IV | 109,6 | 2,7 | 117,4 | 5,4 | 115,2 | 3,8 | 115,9 | 5,3 | 129,5 | -0,2 | 116,0 | 4,8 | 115,5 | 1,7 | 117,5 | 3,8 | 117,2 | 4,8 |
| | V | 109,4 | 1,8 | 117,6 | 5,0 | 115,5 | 3,6 | 116,4 | 4,7 | 129,9 | 2,7 | 116,3 | 4,2 | 115,6 | 2,5 | 117,7 | 3,9 | 117,6 | 5,0 |
| | VI | 109,6 | 1,9 | 118,0 | 4,8 | 115,7 | 3,6 | 116,8 | 4,7 | 132,1 | 3,2 | 116,7 | 4,5 | 116,8 | 2,7 | 118,4 | 4,0 | 117,8 | 4,6 |
| | VII | 109,5 | 1,7 | 117,8 | 4,2 | 115,6 | 3,3 | 116,4 | 3,8 | 132,1 | 1,5 | 116,3 | 3,6 | 116,7 | 2,0 | 118,2 | 3,2 | 118,7 | 5,2 |
| | VIII | 109,4 | 1,4 | 117,5 | 3,2 | 115,5 | 2,9 | 116,1 | 2,8 | 131,2 | 1,1 | 116,2 | 2,8 | 116,7 | 2,0 | 117,9 | 2,6 | 118,5 | 4,7 |
| | IX | 109,7 | 0,4 | 118,0 | 1,5 | 115,8 | 1,8 | 116,7 | 0,5 | 132,1 | -0,6 | 117,7 | 1,4 | 116,6 | 1,0 | 118,5 | 1,0 | 117,1 | 3,2 |
| | X | 109,4 | 0,1 | 117,1 | 0,7 | 115,5 | 1,4 | 115,7 | -0,4 | 131,1 | -5,3 | 116,7 | 0,5 | 116,4 | -0,1 | 117,8 | -0,3 | 117,2 | 2,4 |
| | XI | 109,3 | 0,0 | 116,7 | 0,5 | 115,3 | 1,4 | 115,3 | -0,6 | 127,9 | -9,6 | 116,2 | 0,2 | 116,2 | -1,0 | 117,1 | -1,2 | 117,2 | 1,9 |
| | XII | 109,0 | 0,0 | 115,8 | 0,5 | 114,9 | 1,4 | 114,2 | -0,8 | 128,1 | -7,5 | 115,3 | 0,1 | 116,4 | -0,4 | 116,5 | -0,8 | 116,6 | 2,5 |
| 2002 | I | 110,3 | 0,9 | 117,3 | 0,6 | 116,5 | 2,6 | 115,8 | 0,3 | 131,1 | -2,8 | 116,4 | 0,9 | 118,0 | 1,7 | 118,2 | 0,5 | 118,7 | 2,9 |
| | II | 110,4 | 0,8 | 117,5 | 0,5 | 116,8 | 2,6 | 115,9 | 0,2 | 132,1 | 1,5 | 116,5 | 0,4 | 118,4 | 2,8 | 118,5 | 1,1 | 118,7 | 2,7 |
| | III | 110,6 | 1,1 | 118,1 | 1,0 | 116,9 | 2,6 | 116,3 | 0,7 | 133,5 | 0,9 | 117,1 | 1,3 | 118,7 | 2,2 | 119,0 | 1,3 | 119,1 | 1,9 |
| | IV | 110,7 | 1,0 | 118,7 | 1,1 | 117,4 | 1,9 | 116,7 | 0,7 | 132,5 | 2,3 | 117,3 | 1,1 | 118,7 | 2,8 | 119,2 | 1,5 | 119,6 | 2,0 |
| | V | 111,1 | 1,6 | 119,4 | 1,5 | 118,0 | 2,2 | 118,3 | 1,6 | 134,8 | 3,7 | 116,9 | 0,6 | 119,7 | 3,5 | 120,0 | 2,0 | 120,2 | 2,2 |
| | VI | 110,9 | 1,2 | 118,9 | 0,7 | 117,7 | 1,8 | 118,0 | 0,9 | 134,1 | 1,5 | 116,4 | -0,3 | 120,1 | 2,8 | 119,7 | 1,1 | 121,1 | 2,8 |
| | VII | 111,0 | 1,4 | 119,2 | 1,2 | 117,8 | 1,9 | 118,1 | 1,4 | 132,3 | 0,1 | 116,9 | 0,5 | 119,8 | 2,6 | 119,7 | 1,2 | 121,1 | 2,1 |
| | VIII | 111,1 | 1,5 | 119,4 | 1,7 | 117,9 | 2,1 | 118,3 | 1,9 | 132,7 | 1,2 | 117,0 | 0,7 | 119,9 | 2,7 | 119,8 | 1,6 | 121,3 | 2,3 |
| | IX | 112,0 | 2,1 | 120,2 | 1,9 | 119,2 | 2,9 | 119,5 | 2,4 | 134,9 | 2,1 | 118,1 | 0,3 | 120,7 | 3,6 | 121,0 | 2,1 | 121,6 | 3,8 |
| | X | 112,6 | 2,9 | 120,3 | 2,7 | 119,3 | 3,3 | 119,6 | 3,3 | 137,4 | 4,9 | 118,2 | 1,3 | 121,5 | 4,3 | 121,5 | 3,1 | 121,9 | 3,9 |
| | XI | 112,4 | 2,9 | 119,8 | 2,7 | 119,0 | 3,2 | 118,8 | 3,1 | 135,2 | 5,7 | 117,5 | 1,1 | 121,3 | 4,4 | 120,8 | 3,2 | 120,9 | 3,1 |
| | XII | 112,6 | 3,3 | 120,2 | 3,8 | 119,4 | 4,0 | 119,4 | 4,5 | 136,0 | 6,1 | 118,0 | 2,3 | 121,3 | 4,2 | 121,2 | 4,0 | 121,0 | 3,8 |
| 2003 | I | 113,3 | 2,7 | 121,6 | 3,7 | 120,9 | 3,7 | 120,8 | 4,4 | 138,2 | 5,5 | 119,2 | 2,4 | 122,0 | 3,4 | 122,6 | 3,7 | 122,1 | 2,9 |
| | II | 113,8 | 3,1 | 122,3 | 4,1 | 121,3 | 3,9 | 121,8 | 5,1 | 143,7 | 8,8 | 120,1 | 3,1 | 123,6 | 4,4 | 123,9 | 4,6 | 122,4 | 3,1 |
| | III | 114,2 | 3,2 | 123,0 | 4,1 | 121,5 | 3,9 | 122,1 | 5,0 | 143,5 | 7,4 | 120,5 | 2,9 | 123,8 | 4,3 | 124,3 | 4,5 | 123,4 | 3,6 |
| | IV | 113,5 | 2,6 | 121,0 | 1,9 | 118,7 | 1,1 | 120,1 | 2,9 | 132,3 | -0,2 | 119,0 | 1,5 | 122,0 | 2,7 | 121,3 | 1,7 | 122,9 | 2,8 |
| | V | 113,9 | 2,6 | 120,6 | 1,0 | 118,6 | 0,5 | 119,9 | 1,4 | 129,0 | -4,3 | 118,7 | 1,5 | 121,8 | 1,8 | 120,7 | 0,5 | 122,8 | 2,1 |
| | VI | 114,0 | 2,7 | 121,0 | 1,8 | 118,9 | 1,0 | 120,2 | 1,9 | 129,1 | -3,7 | 118,9 | 2,2 | 122,2 | 1,8 | 121,0 | 1,1 | 123,1 | 1,6 |
| | VII | | | | | | | | | | | | | | | | | | |
| | VIII | | | | | | | | | | | | | | | | | | |
| | IX | | | | | | | | | | | | | | | | | | |
| | X | | | | | | | | | | | | | | | | | | |
| | XI | | | | | | | | | | | | | | | | | | |
| | XII | | | | | | | | | | | | | | | | | | |

Panosnimikeittäiset indeksipisteluvut koko maarakennusalalta (taulukko 3) ja eri työlajeista (taulukot 4-11) sekä kustannustekijöittäin eritellyt pisteluvut (taulukko 12) on saatavana Tilastokeskuksesta.

Index efter insatsbenämning för hela jordbyggnadsområdet (tabell 3) och olika arbetstyper (tabellerna 4-11) samt index efter kostnadsfaktor (tabell 12) kan erhållas vid Statistikcentralen.

Maarakennuskustannusindeksi -

Jordbyggnadskostnadsindex

Tie- ja maarakennuskustannusindeksi
Väg- och jordbyggnadskostnadsindex
1985=100

1995=100

1990=100

| Vuosi ja kuukausi | 1) M- indeksi | 2) K- indeksi | 3) S- indeksi | 4) H- indeksi | Kokonais- indeksi | 1) M- indeksi | 2) K- indeksi | 3) S- indeksi | 5) Tieraken- nuskustan- nusindeksi | 5) Maaraken- nuskustan- nusindeksi | 6) E-indeksi | |
|-------------------|---------------------|---------------------|---------------------|---------------------|----------------------|---------------------|---------------------|---------------------|---|---|-----------------|-----|
| År och månad | M-index | K-index | S-index | H-index | Totalindex | M-index | K-index | S-index | Vägbygg- nadskost- nadsindex | Jordbygg- nadskost- nadsindex | E-index | |
| 1987 | | | | | | | | | 108 | 110 | 106 | |
| 1988 | | | | | | | | | 114 | 119 | 110 | |
| 1989 | | | | | | | | | 123 | 126 | 115 | |
| 1990 | | | | | 100,0 | 100,0 | 100,0 | 100,0 | 130 | 135 | 122 | |
| 1991 | | | | | 101,9 | 102,2 | 103,4 | 100,4 | 134 | 139 | 125 | |
| 1992 | | | | | 100,2 | 100,8 | 103,0 | 98,3 | 130 | 136 | 119 | |
| 1993 | | | | | 99,8 | 99,9 | 101,4 | 97,1 | 127 | 136 | 115 | |
| 1994 | | | | | 101,6 | 101,2 | 101,9 | 100,3 | 131 | 140 | 118 | |
| 1995 | 100,0 | 100,0 | 100,0 | 100,0 | 103,8 | 104,0 | 104,3 | 101,4 | 134 | 143 | 121 | |
| 1996 | 100,2 | 100,8 | 98,4 | 100,0 | 103,6 | 103,8 | 104,8 | 100,8 | 133 | 142 | 121 | |
| 1997 | 101,9 | 102,6 | 101,6 | 102,4 | 106,0 | 105,8 | 106,3 | 103,7 | 136 | 146 | 123 | |
| 1998 | 103,1 | 104,5 | 103,0 | 104,8 | 107,8 | 107,8 | 108,0 | 104,4 | 139 | 148 | 126 | |
| 1999 | 105,3 | 105,9 | 103,5 | 107,0 | 109,3 | 108,8 | 108,9 | 107,2 | 141 | 150 | 127 | |
| 2000 | 114,9 | 110,9 | 114,0 | 112,4 | 117,3 | 117,4 | 115,2 | 119,0 | 151 | 161 | 137 | |
| 2001 | 116,9 | 113,6 | 114,8 | 117,1 | 120,2 | 119,4 | 118,0 | 119,8 | 155 | 165 | 139 | |
| 2002 | 118,7 | 116,8 | 118,3 | 120,3 | 122,5 | 121,2 | 121,3 | 123,5 | 158 | 168 | 141 | |
| 2002 | I | 117,1 | 115,3 | 116,7 | 118,9 | 120,7 | 119,6 | 119,7 | 121,8 | 155 | 166 | 139 |
| | II | 117,5 | 115,6 | 117,3 | 118,4 | 121,0 | 120,0 | 120,1 | 122,4 | 156 | 166 | 140 |
| | III | 118,2 | 115,9 | 117,7 | 118,3 | 121,6 | 120,7 | 120,3 | 122,8 | 156 | 167 | 141 |
| | IV | 118,4 | 116,5 | 117,8 | 119,1 | 121,8 | 120,9 | 121,0 | 123,0 | 157 | 167 | 141 |
| | V | 119,1 | 117,1 | 118,3 | 119,9 | 122,6 | 121,6 | 121,7 | 123,4 | 158 | 169 | 142 |
| | VI | 118,6 | 116,8 | 118,2 | 121,3 | 122,3 | 121,1 | 121,4 | 123,4 | 157 | 168 | 141 |
| | VII | 118,4 | 116,9 | 117,8 | 121,3 | 122,3 | 120,9 | 121,5 | 123,0 | 157 | 168 | 141 |
| | VIII | 118,7 | 117,1 | 118,0 | 121,5 | 122,5 | 121,2 | 121,6 | 123,1 | 158 | 168 | 141 |
| | IX | 119,6 | 117,5 | 118,9 | 121,7 | 123,6 | 122,1 | 122,1 | 124,1 | 159 | 170 | 142 |
| | X | 120,2 | 117,6 | 120,0 | 121,8 | 124,1 | 122,7 | 122,2 | 125,3 | 160 | 171 | 143 |
| | XI | 119,2 | 117,2 | 119,4 | 120,4 | 123,4 | 121,7 | 121,7 | 124,6 | 159 | 170 | 142 |
| | XII | 119,8 | 117,8 | 119,4 | 120,7 | 123,8 | 122,3 | 122,3 | 124,6 | 159 | 170 | 142 |
| 2003 | I | 121,5 | 119,7 | 120,3 | 122,1 | 125,2 | 124,0 | 124,3 | 125,5 | 161 | 172 | 144 |
| | II | 123,5 | 120,4 | 122,6 | 122,5 | 126,6 | 126,1 | 125,0 | 128,0 | 163 | 174 | 147 |
| | III | 123,8 | 120,6 | 122,9 | 122,6 | 127,0 | 126,4 | 125,2 | 128,3 | 163 | 175 | 147 |
| | IV | 119,7 | 119,4 | 120,0 | 121,8 | 123,9 | 122,2 | 124,0 | 125,3 | 159 | 170 | 142 |
| | V | 118,9 | 119,2 | 119,3 | 121,5 | 123,3 | 121,4 | 123,9 | 124,5 | 159 | 169 | 141 |
| | VI | 119,2 | 119,7 | 119,9 | 121,9 | 123,6 | 121,7 | 124,4 | 125,1 | 159 | 170 | 142 |
| | VII | | | | | | | | | | | |
| | VIII | | | | | | | | | | | |
| | IX | | | | | | | | | | | |
| | X | | | | | | | | | | | |
| | XI | | | | | | | | | | | |
| | XII | | | | | | | | | | | |

1) Kokonaisindeksi ilman sillanrakennustöitä, työntekijöiden ja työnjohdon palkkoja ja välillisiä palkkoja.

Totalindex exkl. brobyggnadsarbeten, arbetamas och arbetsledningens löner och indirekta löner.

2) Kalliorakennustyön indeksi ilman työntekijöiden ja työnjohdon palkkoja ja välillisiä palkkoja.

Index för bergbyggnadsarbete exkl. arbetamas och arbetsledningens löner och indirekta löner.

3) Sillanrakennustyön indeksi ilman työntekijöiden ja työnjohdon palkkoja ja välillisiä palkkoja.

Index för brobyggnadsarbete exkl. arbetamas och arbetsledningens löner och indirekta löner.

4) Hoidon ja kunnossapidon indeksi ilman työntekijöiden ja työnjohdon palkkoja ja välillisiä palkkoja.

Index för underhåll exkl. arbetamas och arbetsledningens löner och indirekta löner.

5) Kehittyä vuoden 1994 tammikuusta lähtien samalla tavalla kuin maarakennuskustannusindeksin kokonaisindeksi.

Utvecklas fr.o.m. januari 1994 på samma sätt som jordbyggnadskostnadsindexets totalindex.

6) Kokonaisindeksi (Maarakennuskustannusindeksi 1985=100) ilman kohtia työpalkat ja yleiskulut. Kehittyä vuoden 1994 tammikuusta lähtien samalla tavalla kuin M-indeksi.

Totalindex (Jordbyggnadskostnadsindex 1985=100) exkl. punkterna för arbetslöner och allmänna kostnader. Indexet utvecklas fr.o.m. januari 1994 på samma sätt som M-index.

Postitus
2 Ik
kirje

PMM
Sopimus
00022/1

SVT Suomen virallinen tilasto
Finlands officiella statistik
Official Statistics of Finland

Maarakennuskustannusindeksi 2003:6
Jordbyggnadskostnadsindex
Cost Index of Civil Engineering Works

Lisätietoja – Förfrågningar – Inquiries

Pirkko Hemmilä (09) 1734 3470
Anja Lindqvist (09) 1734 3492
E-mail: kui.tilastokeskus@stat.fi

Vastaava tilastojohtaja – Ansvarig statistikdirektör –
Director in charge

Kari Molnar

Enemmän tietoa indekseistä

Internetissä Kustannusindikaattoreiden kotisivulla
Maarakennuskustannusindeksin käsikirja MAKU 1995=100
internetosoitteessa <http://tilastokeskus.fi/tk/hp/kui.html>

Tiedustelut kui.tilastokeskus@tilastokeskus.fi
kuukausitulosteet Pirkko Hemmilä (09) 1734 3470
erityisindeksit: Anja Lindqvist (09) 1734 3492

Julkaisumyynti: Tilastokeskus (09) 1734 2011
myynti@tilastokeskus.fi