

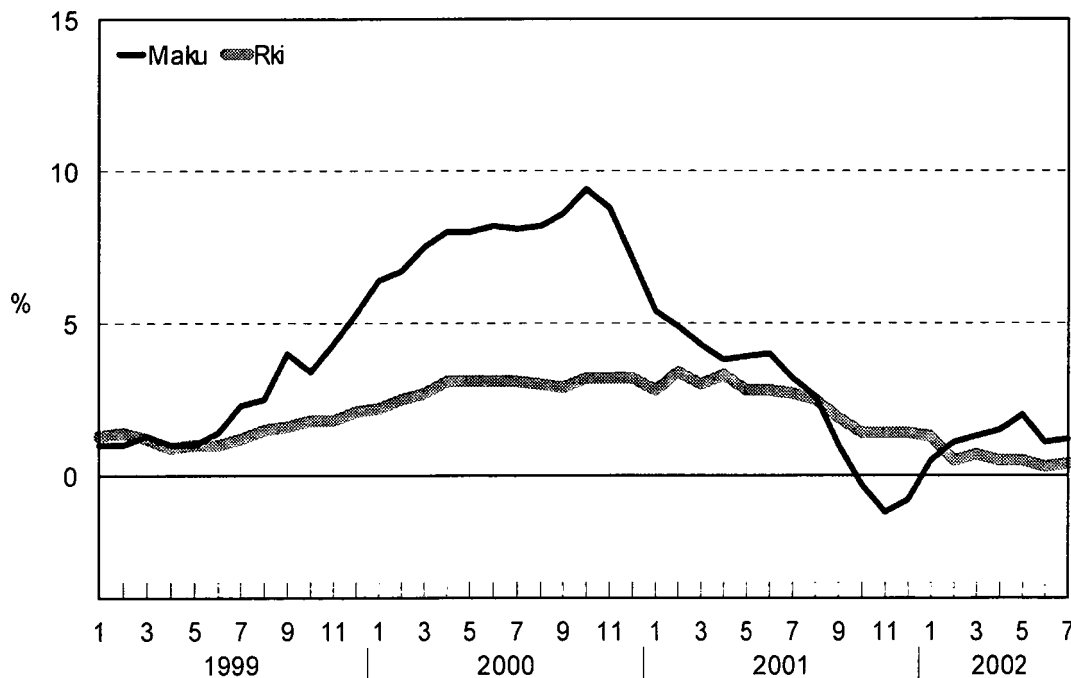
Maarakennuskustannusindeksi

Jordbyggnadskostnadsindex

2002, heinäkuu – juli

	Kokonaisindeksi Totalindex	Vuosimuutos % Årsförändring %
Maarakennuskustannusindeksi 1995=100 <i>Jordbyggnadskostnadsindex</i>	119,7	1,2
Maarakennuskustannusindeksi 1990=100 <i>Jordbyggnadskostnadsindex</i>	122,3	1,2

Maarakennuskustannusindeksin ja rakennuskustannusindeksin vuosimuutokset
Jordbyggnadskostnadsindex och byggnadskostnadsindex, årsförändringar



Maarakennuskustannusindeksi – Jordbyggnadskostnadsindex 1995=100

Indeksit ja vuosimuutokset työlajeittain % - Index och årsförändringar efter arbetstyp %

Ilman arvonlisäveroa – Exkl. mervärdesskatt

Vuosi ja kuukausi	Pohjarakennustyöt		Maarakennustyöt		Kalliorakennustyöt		Murskaustyöt		Päällystystyöt		Vesihuoltotyöt		Sillanrakennustyöt		Kokonaisindeksi	Hoito ja kunnossapito			
	Grundbyggnadsarbeten		Jordbyggnads konstruktion		Bergbyggnadsarbeten		Krossarbeten		Beläggingsarbeten		Vattenförsörjningsarbeten		Brobyggnadsarbeten			Totalindex	Underhåll		
År och månad	(7)	%	(34)	%	(12)	%	(12)	%	(12)	%	(13)	%	(10)	%	(100)	%	%		
1995	100,0		100,0		100,0		100,0		100,0		100,0		100,0		100,0		100,0		
1996	97,9	-2,1	100,2	0,2	100,9	0,9	100,7	0,7	101,7	1,7	100,5	0,5	99,2	-0,8	100,3	0,3	100,6	0,6	
1997	99,4	1,6	102,0	1,8	103,2	2,3	102,4	1,7	104,9	3,1	102,4	1,9	101,9	2,7	102,4	2,1	102,7	2,1	
1998	101,8	2,4	104,5	2,5	104,8	1,5	103,3	0,9	103,2	-1,6	103,6	1,2	103,4	1,5	103,8	1,4	105,4	2,7	
1999	104,2	2,4	106,6	2,0	107,2	2,3	104,6	1,3	109,4	6,0	105,4	1,7	105,2	1,8	106,3	2,4	107,5	2,0	
2000	107,7	3,3	113,1	6,1	112,0	4,6	112,5	7,6	131,0	19,7	112,8	7,0	114,3	8,6	114,7	7,9	112,5	4,6	
2001	109,4	1,6	117,2	3,6	115,0	2,7	115,9	3,0	131,0	0,0	116,2	3,0	116,2	1,6	117,6	2,5	117,2	4,1	
2000	I	106,2	2,9	110,1	4,0	110,4	4,1	109,4	5,9	123,2	18,3	110,0	5,5	111,7	7,8	111,5	6,4	110,0	3,4
	II	106,2	3,0	110,1	4,2	110,5	4,7	109,7	6,4	124,5	18,3	110,3	6,0	112,0	7,9	111,8	6,7	110,1	3,5
	III	106,3	3,0	110,4	4,6	110,8	4,7	109,8	6,1	128,6	22,7	110,6	6,1	113,1	9,3	112,6	7,5	110,6	3,6
	IV	106,7	3,4	111,4	5,2	111,0	4,8	110,0	6,0	129,8	24,3	110,7	5,9	113,5	10,0	113,2	8,0	111,9	4,5
	V	107,4	3,4	112,0	6,2	111,4	4,5	111,1	7,3	126,5	20,3	111,6	6,8	112,8	8,9	113,3	8,0	112,0	4,8
	VI	107,5	3,4	112,6	6,4	111,7	4,5	111,6	7,4	128,1	21,0	111,7	6,9	113,8	9,4	113,9	8,2	112,6	5,1
	VII	107,6	3,4	113,0	5,8	111,9	4,4	112,1	7,5	130,1	21,6	112,2	7,0	114,5	9,8	114,5	8,1	112,8	4,5
	VIII	107,9	3,5	113,8	6,7	112,2	4,7	113,0	8,3	129,7	18,6	113,0	7,6	114,4	9,1	114,9	8,2	113,3	5,0
	IX	109,3	3,7	116,2	7,8	113,8	4,7	116,1	9,5	132,8	17,1	116,1	8,6	115,4	7,9	117,3	8,6	113,5	4,8
	X	109,3	3,7	116,2	8,2	113,8	4,9	116,2	9,8	138,4	20,9	116,1	8,8	116,6	8,6	118,1	9,4	114,5	5,6
	XI	109,2	3,5	116,2	7,3	113,8	4,6	116,0	8,9	141,4	20,6	115,9	8,1	117,4	8,2	118,5	8,8	115,1	6,0
	XII	109,0	3,1	115,1	6,3	113,2	4,0	115,1	7,7	138,4	13,9	115,2	7,0	116,9	6,8	117,5	7,1	113,8	4,9
2001	I	109,2	2,9	116,6	5,9	113,6	3,0	115,4	5,5	134,8	9,4	115,3	4,9	116,1	4,0	117,6	5,4	115,3	4,8
	II	109,5	3,1	116,9	6,2	113,9	3,0	115,8	5,5	130,2	4,5	116,0	5,2	115,2	2,9	117,2	4,9	115,6	5,0
	III	109,4	2,9	116,9	5,8	114,0	3,0	115,5	5,2	132,3	2,9	115,6	4,5	116,2	2,7	117,5	4,3	116,9	5,7
	IV	109,6	2,7	117,4	5,4	115,2	3,8	115,9	5,3	129,5	-0,2	116,0	4,8	115,5	1,7	117,5	3,8	117,2	4,8
	V	109,4	1,8	117,6	5,0	115,5	3,6	116,4	4,7	129,9	2,7	116,3	4,2	115,6	2,5	117,7	3,9	117,6	5,0
	VI	109,6	1,9	118,0	4,8	115,7	3,6	116,8	4,7	132,1	3,2	116,7	4,5	116,8	2,7	118,4	4,0	117,8	4,6
	VII	109,5	1,7	117,8	4,2	115,6	3,3	116,4	3,8	132,1	1,5	116,3	3,6	116,7	2,0	118,2	3,2	118,7	5,2
	VIII	109,4	1,4	117,5	3,2	115,5	2,9	116,1	2,8	131,2	1,1	116,2	2,8	116,7	2,0	117,9	2,6	118,5	4,7
	IX	109,7	0,4	118,0	1,5	115,8	1,8	116,7	0,5	132,1	-0,6	117,7	1,4	116,6	1,0	118,5	1,0	117,1	3,2
	X	109,4	0,1	117,1	0,7	115,5	1,4	115,7	-0,4	131,1	-5,3	116,7	0,5	116,4	-0,1	117,8	-0,3	117,2	2,4
	XI	109,3	0,0	116,7	0,5	115,3	1,4	115,3	-0,6	127,9	-9,6	116,2	0,2	116,2	-1,0	117,1	-1,2	117,2	1,9
	XII	109,0	0,0	115,8	0,5	114,9	1,4	114,2	-0,8	128,1	-7,5	115,3	0,1	116,4	-0,4	116,5	-0,8	116,6	2,5
2002	I	110,3	0,9	117,3	0,6	116,5	2,6	115,8	0,3	131,1	-2,8	116,4	0,9	118,0	1,7	118,2	0,5	118,7	2,9
	II	110,4	0,8	117,5	0,5	116,8	2,6	115,9	0,2	132,1	1,5	116,5	0,4	118,4	2,8	118,5	1,1	118,7	2,7
	III	110,6	1,1	118,1	1,0	116,9	2,6	116,3	0,7	133,5	0,9	117,1	1,3	118,7	2,2	119,0	1,3	119,1	1,9
	IV	110,7	1,0	118,7	1,1	117,4	1,9	116,7	0,7	132,5	2,3	117,3	1,1	118,7	2,8	119,2	1,5	119,6	2,0
	V	111,1	1,6	119,4	1,5	118,0	2,2	118,3	1,6	134,8	3,7	116,9	0,6	119,7	3,5	120,0	2,0	120,2	2,2
	VI	110,9	1,2	118,9	0,7	117,7	1,8	118,0	0,9	134,1	1,5	116,4	-0,3	120,1	2,8	119,7	1,1	121,1	2,8
	VII	111,0	1,4	119,2	1,2	117,8	1,9	118,1	1,4	132,3	0,1	116,9	0,5	119,8	2,6	119,7	1,2	121,1	2,1
	VIII																		
	IX																		
	X																		
	XI																		
	XII																		

Panosnimikkeittaiset indeksipisteluvut koko maarakennusalalla (taulukko 3) ja eri työlajeista (taulukot 4-11) sekä kustannustekijöittäin eritellyt pisteluvut (taulukko 12) on saatavana Tilastokeskuksesta.

Index efter insatsbenämning för hela jordbyggnadsområdet (tabell 3) och olika arbetstyper (tabellerna 4-11) samt index efter kostnadsfaktor (tabell 12) kan erhållas vid Statistikcentralen.

Maarakennuskustannusindeksi -

Jordbyggnadskostnadsindex

Tie- ja maarakennuskustannusindeksi
Väg- och jordbyggnadskostnadsindex
1985=100

1995=100

1990=100

Vuosi ja kuukausi	1) M- indeksi	2) K- indeksi	3) S- indeksi	4) H- indeksi	<i>Kokonais- indeksi</i>	1) M- indeksi	2) K- indeksi	3) S- indeksi	5) Tieraken- nuskustan- nusindeksi	5) Maaraken- nuskustan- nusindeksi	6) E-indeksi	
År och månad	M-index	K-index	S-index	H-index	<i>Totalindex</i>	M-index	K-index	S-index	Vägbygg- nadskost- nadsindex	Jordbygg- nadskost- nadsindex	E-index	
1987									108	110	106	
1988									114	119	110	
1989									123	126	115	
1990					100,0	100,0	100,0	100,0	130	135	122	
1991					101,9	102,2	103,4	100,4	134	139	125	
1992					100,2	100,8	103,0	98,3	130	136	119	
1993					99,8	99,9	101,4	97,1	127	136	115	
1994					101,6	101,2	101,9	100,3	131	140	118	
1995	100,0	100,0	100,0	100,0	103,8	104,0	104,3	101,4	134	143	121	
1996	100,2	100,8	98,4	100,0	103,6	103,8	104,8	100,8	133	142	121	
1997	101,9	102,6	101,6	102,4	106,0	105,8	106,3	103,7	136	146	123	
1998	103,1	104,5	103,0	104,8	107,8	107,8	108,0	104,4	139	148	126	
1999	105,3	105,9	103,5	107,0	109,3	108,8	108,9	107,2	141	150	127	
2000	114,9	110,9	114,0	112,4	117,3	117,4	115,2	119,0	151	161	137	
2001	116,9	113,6	114,8	117,1	120,2	119,4	118,0	119,8	155	165	139	
2001	I	117,5	112,8	115,9	115,9	120,1	120,0	117,1	121,0	155	165	140
	II	116,8	112,9	114,3	115,4	119,8	119,2	117,3	119,3	154	165	139
	III	117,1	113,1	115,2	116,6	120,0	119,5	117,4	120,3	154	165	139
	IV	116,8	113,6	114,0	117,1	120,1	119,2	117,9	119,0	155	165	139
	V	117,1	113,9	114,2	117,5	120,3	119,5	118,3	119,2	155	165	139
	VI	117,9	114,3	115,1	117,9	121,0	120,4	118,7	120,2	156	166	140
	VII	117,6	114,1	115,0	119,1	120,8	120,1	118,5	120,0	155	166	140
	VIII	117,3	113,9	114,9	118,9	120,5	119,7	118,3	120,0	155	166	139
	IX	117,7	114,3	115,0	117,0	121,1	120,2	118,8	120,0	156	166	140
	X	116,8	113,8	114,8	116,8	120,3	119,2	118,2	119,8	155	165	139
	XI	115,7	113,6	114,1	116,8	119,6	118,2	118,0	119,1	154	164	138
	XII	115,0	112,9	114,5	116,1	119,0	117,4	117,3	119,5	153	164	137
2002	I	117,1	115,3	116,7	118,9	120,7	119,6	119,7	121,8	155	166	139
	II	117,5	115,6	117,3	118,4	121,0	120,0	120,1	122,4	156	166	140
	III	118,2	115,9	117,7	118,3	121,6	120,7	120,3	122,8	156	167	141
	IV	118,4	116,5	117,8	119,1	121,8	120,9	121,0	123,0	157	167	141
	V	119,1	117,1	118,3	119,9	122,6	121,6	121,7	123,4	158	169	142
	VI	118,6	116,8	118,2	121,3	122,3	121,1	121,4	123,4	157	168	141
	VII	118,4	116,9	117,8	121,3	122,3	120,9	121,5	123,0	157	168	141
	VIII											
	IX											
	X											
	XI											
	XII											

1) Kokonaisindeksi ilman sillanrakennustöitä, työntekijöiden ja työnjohdon palkkoja ja välillisiä palkkoja.

Totalindex exkl. brobyggnadsarbeten, arbetamas och arbetsledningens löner och indirekta löner.

2) Kalliorakennustyön indeksi ilman työntekijöiden ja työnjohdon palkkoja ja välillisiä palkkoja.

Index för bergbyggnadsarbete exkl. arbetamas och arbetsledningens löner och indirekta löner.

3) Sillanrakennustyön indeksi ilman työntekijöiden ja työnjohdon palkkoja ja välillisiä palkkoja.

Index för brobyggnadsarbete exkl. arbetamas och arbetsledningens löner och indirekta löner.

4) Hoidon ja kunnossapidon indeksi ilman työntekijöiden ja työnjohdon palkkoja ja välillisiä palkkoja.

Index för underhåll exkl. arbetamas och arbetsledningens löner och indirekta löner.

5) Kehitty vuoden 1994 tammikuusta lähtien samalla tavalla kuin maarakennuskustannusindeksin kokonaisindeksi.

Utvecklas fr.o.m. januari 1994 på samma sätt som jordbyggnadskostnadsindexets totalindex.

6) Kokonaisindeksi (Maarakennuskustannusindeksi 1985=100) ilman kohtia työpalkat ja yleiskulut. Kehitty vuoden 1994 tammikuusta lähtien samalla tavalla kuin M-indeksi.

Totalindex (Jordbyggnadskostnadsindex 1985=100) exkl. punkterna för arbetslöner och allmänna kostnader. Indexet utvecklas fr.o.m. januari 1994 på samma sätt som M-index.

Postitus
2 Ik
kirje

PMM
Sopimus
00022/1

SVT Suomen virallinen tilasto
Finlands officiella statistik
Official Statistics of Finland

Maarakennuskustannusindeksi 2002:7
Jordbyggnadskostnadsindex
Cost Index of Civil Engineering Works

Lisätietoja – Förfrågningar – Inquiries

Pirkko Hemmilä (09) 1734 3470
Anja Lindqvist (09) 1734 3492
E-mail: kui.tilastokeskus@stat.fi

Vastaava tilastojohtaja – Ansvarig statistikdirektör –
Director in charge

Kari Molnar

Enemmän tietoa indekseistä

Internetissä Kustannusindikaattoreiden kotisivulla
Maarakennuskustannusindeksin käsikirja MAKU 1995=100
internetosoitteessa <http://tilastokeskus.fi/tk/hp/kui.html>

Tiedustelut
kuukausitulosteet
erityisindeksit:

kui.tilastokeskus@tilastokeskus.fi
Pirkko Hemmilä (09) 1734 3470
Anja Lindqvist (09) 1734 3492

Julkaisumyynti:

Tilastokeskus (09) 1734 2011
myynti@tilastokeskus.fi