

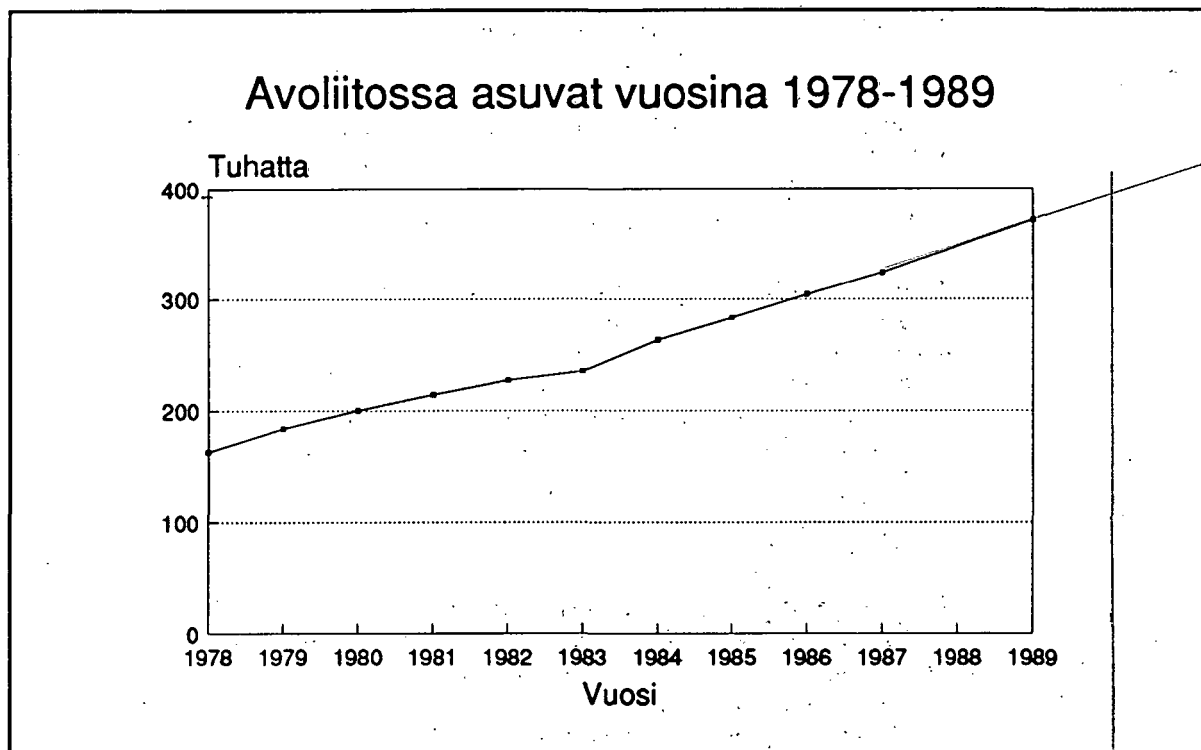


Avoliitossa elävät

Sambor

1989

27.3.1991



Sisällys

Teksti	Sivu
1. Johdanto	3
2. Aineisto ja menetelmät	3
3. Tulokset	3
3.1 Ikä ja avoliitto	4
3.2 Siviilisääty ja avoliitto	6
3.3 Lapset ja avoliitto	7
3.4 Alueet ja avoliitot	8
3.5 Sosiaalinen tausta ja avoliitto	9
4. Yhteenveto	11
Summary	11

Tekstitaulukot

1. Avoliitossa asuvat 15–64-vuotiaat vuosina 1978 – 1989	3
2. Siviilisäädyn prosentuaalinen jakauma ikäryhmittäin 18–64-vuotiailla	6
3. Avoliitossa asuvien 18–64-vuotiaiden suhteelliset määrät siviilisäädyyttäin vuonna 1989	7
4. Lapsiperheiden suhteellinen määrä avoliitossa ja naimisissa olevilla, 18–64-vuotiaat	7
5. Avoliittojen yleisyys suuralueittain, 18–64-vuotiaat vuonna 1989	8
6. Avoliittojen yleisyys kaupunkimaisuuden suhteen 18–64-vuotiaat vuonna 1989	9
7. Avoliittojen suhteellinen määrä 20–24-vuotiaiden työssä käyvien ja opiskelijoiden osalta 1989	9
8. Avoliittojen yleisyys koulutusasteen mukaan 24–35-vuotiailla 1989	10
9. Avoliittojen yleisyys sosioekonomisen aseman mukaan 18–64-vuotiailla 1989	10

Kuviot

1. Avoliitossa olevien osuus parisuhteessa asuvista 18–64-vuotiaista 1978 – 1989	4
2A. Avoliitossa ja avioliitossa olevien osuus ikä- ryhmittäin 1981	5
2B. Avoliitossa ja avioliitossa olevien osuus ikä- ryhmittäin 1989	5

Avoliitossa asuvat 1989

1. Johdanto

Väestötilaston perhetilastoon on tähän asti saatu vain avoparit, joilla on yhteisiä lapsia. Tilasto ei ole siten avoparien osalta läheskään kattava. Tilastokeskuksessa on tehty vuodesta 1978 lähtien otokseen perustuva arvio avoparien määrästä.

2. Aineisto ja menetelmät

Aineistona on Tilastokeskuksen työvoimatutkimus. Siihen poimitaan vuosittain noin 9 000 hengen satunnaisotos 15–64-vuotiaista suomalaisista. Tutkimus tehdään pääosin puhelinhaastatteluna. Osaa vastaajista haastatellaan henkilökohtaisesti. Haastattelun suorittavat Tilastokeskuksen haastattelijat. Vuoden 1989 otos oli 9 097 henkeä. Vastanneita oli 7 826. Vastausprosentti oli 86%.

Avoparien kokonaismäärän arvio perustuu aikaisempien vuosien tavoin koko tähän otokseen. Lähemmissä tarkasteluissa on kuitenkin käytetty aiheesta johtuen vain 18–64-vuotiaiden vastauksia, 15–17-vuotiaat on jätetty taulukoinneista pois. Tulokset perustuvat näin ollen 3 619 miehen ja 3 737 naisen vastauksiin.

Haastattelut tehtiin syys-joulukuussa 1989. Vastaajilta kysyttiin ensin siviilisäätö ja sen jälkeen muilta kuin naimisissa olevilta kysyttiin: "Asutteko tällä hetkellä avoliitossa? Avoliitolla tarkoitamme sitä, että mies ja nainen asuvat yhdessä avioliiton kaltaisessa suhteessa, mutta eivät ole keskenään naimisissa."

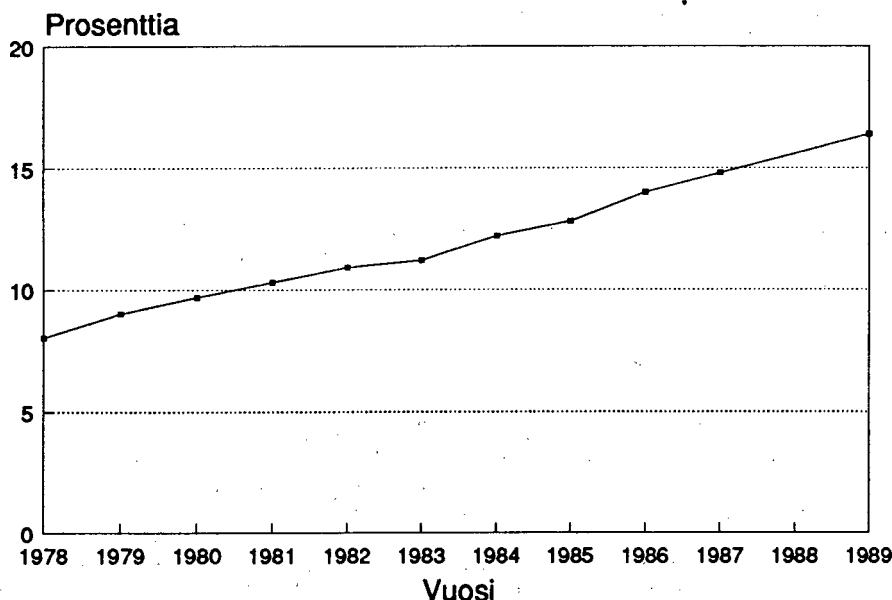
3. Tulokset

Otoksesta saatujen lukujen perusteella on tehty arvio avoliitossa asuvien määrästä väestössä. Tarkkaan ottaen niiden perusteella voidaan vain esittää oletamus, että esimerkiksi 90 prosentin todennäköisyydellä vuoden 1989 lopussa 15–64-vuotiaiden avoliitossa asuvien määrä Suomessa oli välillä 353 000 – 391 000. Avopareja olisi siten ollut 176 500 – 185 500. Seuraavassa aikasarjassa on luvut esitetty selvyuden vuoksi ilman edellisen kaltaisia luottamusvälejä. Vuodelta 1988 ei ole tietoa saatavilla.

Taulukko 1 Avoliitossa asuvat 15 – 64-vuotiaat vuosina 1978 – 1989

Vuosi	Avoliitossa asuvat
1978	163 000
1979	184 000
1980	200 000
1981	214 000
1982	227 000
1983	235 000
1984	263 000
1985	283 000
1986	304 000
1987	324 000
1989	372 000

Avoliitossa asuvien määrä on 11 vuodessa kasvanut yli kaksinkertaiseksi. Prosentteina ilmaistuna avoliitossa asuvien osuus 15–64-vuotiaassa väestössä on noussut 5 prosentista 11 prosenttiin. Parisuhteessa asuvista 16% on avoliitossa ja 84% naimisissa. Avoliittojen osuus kaikista liitoista on myös kaksinkertaistunut.



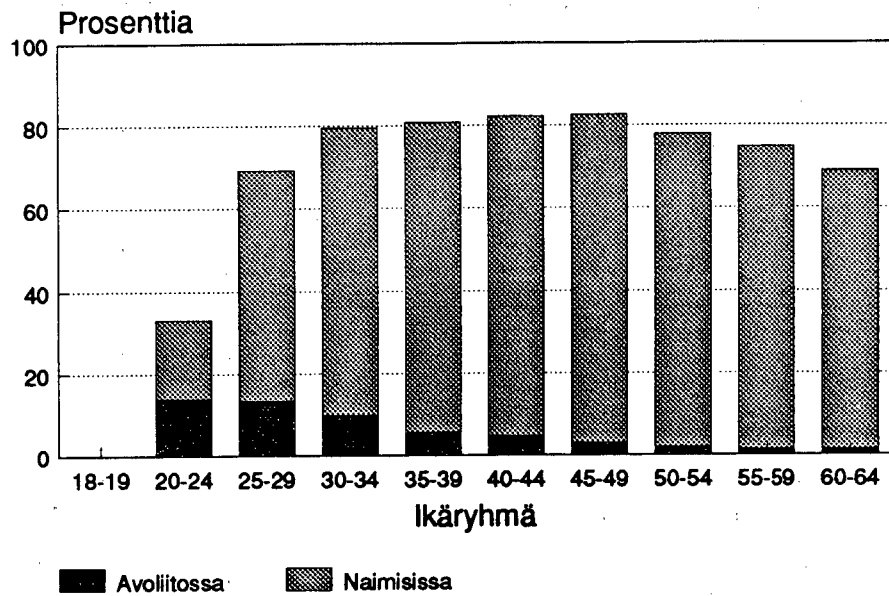
Kuvio 1 Avoliitossa olevien osuus parisuhteessa asuvista 18–64-vuotiaista 1978 – 1989

Prosenttiosuuksia tarkasteltaessa on jälleen muistettava luottamusvälit. Koko otoksen osalta voidaan sanoa prosenttiosuuden olevan väestössä 95 prosentin todennäköisyydellä keskimäärin plus/miinus 1%. Miesten ja naisten jakautumisissa on liikkumavara keskimäärin 1,5% kumpaankin suuntaan. Osaryhmien tarkastelussa tulee 95% luottamusväliksi pienemmissä ryhmissä (n=300) keskimäärin plus/miinus 5%. Varsinkin osaryhmiä tarkasteltaessa ei tule kiinnittää huomiota aivan pieniin eroihin.

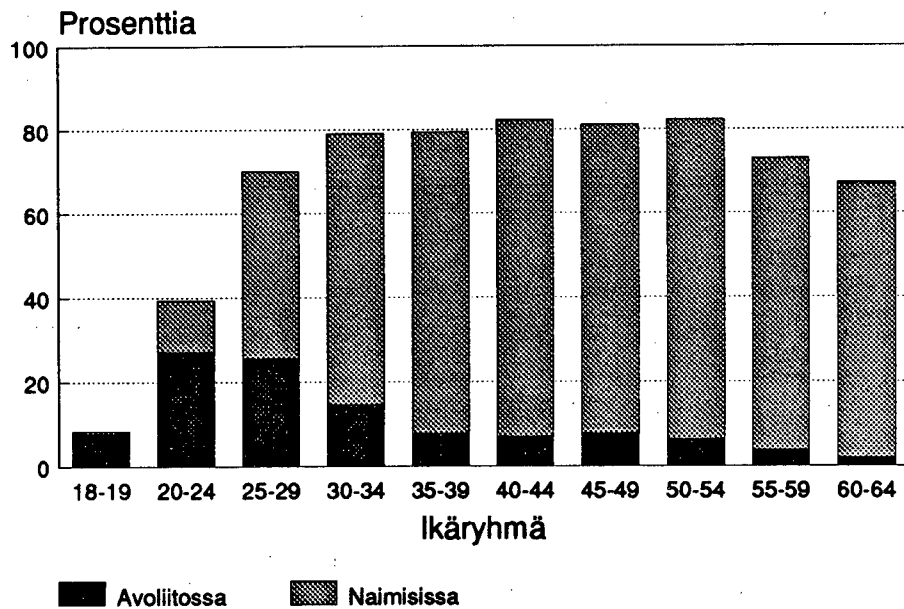
3.1 Ikä ja avoliitto

Avoliitossa asuvien osuus nuorissa ikäluokissa on huomattavasti korkeampi kuin vanhemmissa ikäluokissa. Nuorten vallitseva liittotyyppi näyttää olevan avoliitto. 20–24-vuotiaiden liitoista 2/3 on avoliittoja. Vielä 25–29-vuotiaidenkin liitoista 1/3 on avoliittoja. Yli 34-vuotiaiden liitoista on enää alle kymmenesosa avoliittoja.

Kuviossa 2 on esitetty avoliitossa asuvien ja naimisissa olevien osuudet koko ikäryhmästä vuosina 1981 ja 1989. Varhaisimmat ikäryhmittäiset luvut avoliitossa asuvista on saatavilla vuodelta 1981, jolloin tehtiin ensimmäinen erillinen avoliittojulkaisu. 18–19-vuotiaiden ikäryhmää ei vuoden 1981 taulukoista pysty erottelemaan. Kuvioista huomataan, että avoliitossa asuvien osuus on kasvanut kaikissa ikäryhmissä. Prosenttiyksikköinä kasvu on ollut voimakkainta nuoremmissa ikäluokissa, mutta suhteellisesti avoliitossa asuvien osuus on keskimäärin kaksinkertaistunut kaikissa ikäryhmissä. Parisuhteessa olevien osuus on pysynyt hyvin vakiona. Avoliitot ovat siis vähentäneet vihillä käymistä. Ainoastaan 20–24-vuotiaiden kohdalla näyttää avoliittojen yleistymisen lisänneen parisuhteessa asuvien määrää ikäluokassa.



Kuvio 2A Avoliitossa ja avioliitossa olevien osuus ikäryhmittäin 1981



Kuvio 2B Avoliitossa ja avioliitossa olevien osuus ikäryhmittäin 1989

Sukupuolittain tarkasteltuna kuviot ovat lähes samanlaiset. Ainoa ero on nuorten kohdalla. Miehet liittoontuvat vähän myöhemmin kuin naiset. Avoliitossa asuvien osuus ikäryhmästä on miehillä korkeimmillaan vasta 25–29-vuotiaiden kohdalla, kun naisten korkein osuus on 20–24-vuotiailla (Taulukko 2).

Molemmat sukupuolet											
	Ikäryhmä										
%	18-19	20-24	25-29	30-34	35-39	40-44	45-49	50-54	55-59	60-64	Yht
Naimaton	91	60	28	17	13	10	8	7	11	12	22
Naimisissa	1	12	45	65	72	76	74	76	69	66	59
Eronnut	0	1	2	3	6	7	9	8	9	6	5
Leski	0	0	0	0	1	0	1	3	7	14	2
Avoliitossa	8	27	25	15	8	7	8	6	4	2	12
Yht	100	100	100	100	100	100	100	100	100	100	100
N	306	767	853	836	976	1063	699	614	632	610	7356
Miehet											
	Ikäryhmä										
%	18-19	20-24	25-29	30-34	35-39	40-44	45-49	50-54	55-59	60-64	Yht
Naimaton	95	72	33	22	18	11	8	9	11	13	26
Naimisissa	1	8	38	61	70	77	76	79	75	80	59
Eronnut	0	0	2	2	3	5	6	5	8	3	3
Leski	0	0	0	0	1	0	0	1	2	3	1
Avoliitossa	4	20	27	15	8	7	10	6	4	1	11
Yht	100	100	100	100	100	100	100	100	100	100	100
N	151	381	430	423	498	523	329	297	304	283	3619
Naiset											
	Ikäryhmä										
%	18-19	20-24	25-29	30-34	35-39	40-44	45-49	50-54	55-59	60-64	Yht
Naimaton	88	49	22	13	9	10	8	5	11	11	18
Naimisissa	1	16	52	68	74	74	72	74	65	53	59
Eronnut	0	1	2	4	8	8	11	9	10	10	7
Leski	0	0	0	0	1	1	3	5	11	23	4
Avoliitossa	11	34	24	15	8	7	6	7	3	3	12
Yht	100	100	100	100	100	100	100	100	100	100	100
N	155	381	430	423	498	523	329	297	304	283	3737

Taulukko 2 Siviilisäädyn prosentuaalinen jakauma ikäryhmittäin 18–64-vuotiailla

3.2 Siviilisäätty ja avoliitto

Siviilisäättyjen tarkastelussa tuntui luontevalta jakaa avoliitot kahteen ryhmään: nuorten, alle 35-vuotiaiden liitot ja vanhempien liitot. Yhdeksän kymmenestä alle 35-vuotiaasta avoliitossa asuvasta oli siviilisäädyltään naimaton. Tässä ikäryhmässä naimattomista miehistä 28% ja naisista 37% asuu avoliitossa. Yli 34-vuotiaiden ikäryhmässä naimattomista miehistä enää 20% ja naisista 17% on avoliitossa. Kun taas eronneista miehistä 39% ja naisista 23% asuu avoliitossa. Leskiä ei voi nuoremmassa ikäluokassa tarkastella, ei myöskään vanhempien miesten osalta, koska heitä on otoksessa liian vähän. Naisleskistä 15% asuu avoliitossa. Eli vanhempien kohdalla avoliitossa asuminen on yleisintä eronneilla (Taulukko 3).

Taulukko 3 Avoliitossa asuvien 18–64-vuotiaiden suhteelliset määrät siviilisäädityittäin vuonna 1989

	Miehet %				Naiset %			
	Naimaton	Eronnut	Leski	Yht.	Naimaton	Eronnut	Leski	Yht.
18–64-vuotiaat								
Asuu avoliitossa	26	39	20	27	32	27	16	29
Ei asu avoliitossa	74	61	80	73	68	73	84	71
Yht.	100	100	100	100	100	100	100	100
N	1 240	205	25	1 470	1 006	339	177	1 522
18–34-vuotiaat								
Asuu avoliitossa	28	40	–	28	37	47	–	38
Ei asu avoliitossa	72	60	–	72	63	53	–	62
Yht.	100	100	–	100	100	100	–	100
N	900	30	–	930	754	53	1	1 808
35–64-vuotiaat								
Asuu avoliitossa	20	39	20	26	17	23	15	19
Ei asu avoliitossa	80	61	80	74	83	77	85	81
Yht.	100	100	100	100	100	100	100	100
N	340	175	25	540	252	286	176	714

3.3 Lapset ja avoliitto

Haastattelussa kysyttiin myös kotona asuvien alle 18-vuotiaiden lasten määrää. Avoliitossa asuvista vain 29 prosenttia kotona oli lapsia. Väestössä voidaan siten arvioida olevan noin 55 000 avoparia, joiden kotona on lapsia. Tiedoista ei ilmene, ovatko lapset jomman kumman puolison lapsia vai yhteisiä. Tässäkin jaettiin otos iän suhteen kahteen ryhmään ja vertailtiin avoliitossa asuvia naimisissa oleviin.

Taulukko 4 Lapsiperheiden suhteellinen määrä avoliitossa ja naimisissa olevilla, 18–64-vuotiaat vuonna 1989

	Avoliitossa %	Naimisissa %
Kaikki		
Ei alle 18-v. lapsia	71	41
Kotona alle 18-v. lapsia	29	59
Yht.	100	100
N	851	4 325
18–34-vuotiaat		
Ei alle 18-v. lapsia	74	19
Kotona alle 18-v. lapsia	26	81
Yht.	100	100
N	572	1 015
35–64-v. vuotiaat		
Ei alle 18-v. lapsia	65	48
Kotona alle 18-v. lapsia	35	52
Yht.	100	100
N	279	3 310

Taulukosta 4 nähdään, että valta osalla (74%) nuorista avoliitossa asuvista ei ole lapsia kotona, kun taas vielä suuremmalla osalla (81%) naimisissa olevista on lapsia kotona. Vanhemman ikäryhmän osalta luvut eivät ole yhtä selvästi tulkittavissa, koska tämän ikäisten lapset saattavat olla jo täyttäneet 18 vuotta.

Vuonna 1987 tehtiin viimeisin Perhetilasto. Siinä on perheissä mukana avoparit, joilla on yhteisiä lapsia. Näitä avoperheitä oli tuolloin 33 227. Kaikkiaan otannan perusteella arvioitiin samana vuonna olevan 162 000 avoparia. Näin ollen noin 20,5 prosentilla avopareista oli yhteisiä lapsia. Jos oletetaan osuuden säilyneen samana, on vuoden 1989 arvioidusta 186 000 avoparista 38 000:lla yhteisiä lapsia ja he ovat tilastoissa perheinä. Siten jäisi noin 17 000 avoparia, joilla on vain 'muuta kuin yhteisiä lapsia' kotona ja toinen tai molemmat vanhemmat tilastoidaan yksinhuoltajiksi. Loput noin 121 000 paria eli 242 000 henkeä tilastoidaan perheettömiksi. Otoksen perusteella voidaan edelleen arvioida, että Suomessa asuu avoperheissä kaikkiaan noin 80 000 lasta.

3.4 Alueet ja avoliitot

Alueittaisessa avoliittojen tarkastelussa ei otoskoko riitä läänitasolle menemiseen. Maa jaetaan tässä neljään suuralueeseen: pääkaupunkiseutu, Etelä-Suomi, Väli-Suomi ja Pohjois-Suomi. Näiden välille ei tullut mitään eroja avoliitossa asuvien osuudessa koko väestössä eikä avoliittojen osuudessa liitoista.

Taulukko 5 Avoliittojen yleisyys suuralueittain, 18–64-vuotiaat vuonna 1989

	Pääkaupunki- seutu 1) %	Muu Etelä-Suomi 2) %	Väli-Suomi 3) %	Oulun ja Lapin läänit %
Kaikki				
Naimaton/eronnut/leski	32	28	30	27
Naimisissa	57	60	59	62
Avoliitossa	11	12	11	11
Yht.	100	100	100	100
N	1 169	3 244	1 980	963
18–34-vuotiaat				
Naimaton/eronnut/leski	44	42	44	40
Naimisissa	37	37	36	37
Avoliitossa	19	21	20	23
Yht.	100	100	100	100
N	471	1 174	733	384
35–64-vuotiaat				
Naimaton/eronnut/leski	25	20	22	18
Naimisissa	69	73	72	78
Avoliitossa	6	7	6	3
Yht.	100	100	100	100
N	698	2 070	1 247	579

1) Helsinki, Espoo, Kauniainen ja Vantaa

2) Uudenmaan l. (pl. pääkaupunkiseutu), Turun ja Porin l., Ahvenanmaa, Hämeen l. ja Kymen lääni

3) Mikkelin l., Pohjois-Karjalan l., Kuopion l., Keski-Suomen l. ja Vaasan lääni

Jos kuitenkin jaetaan otos nuoriin ja vanhempiin, löydetään pientä alueellista eroakin. Pohjois-Suomen vanhemmasta väestöstä asuu selvästi pienempi osa avoliitossa kuin muiden alueiden vanhemmasta väestöstä. Sama ilmiö näkyy jos tarkastellaan avoliitossa asuvien osuutta kaikista liitoista.

Kuntamuodon mukaan tarkasteltuna on avoliitossa asuvia sekä väestöstä että liitossa olevista enemmän kaupungeissa kuin maalaiskunnissa. Vanhemmassa ikäryhmässä korkein prosenttiosuus avoliitossa asuvia on läänien pääkaupungeissa (Taulukko 6).

Taulukko 6 Avoliittojen yleisyys kaupunkimaisuuden suhteen 18–64-vuotiaat vuonna 1989

	Läänien pääkaup. %	Muut kaupungit %	Muut kunnat %
Kaikki			
Naimaton/eronnut/leski	34	28	28
Naimisissa	53	60	62
Avoliitossa	13	12	10
Yht.	100	100	100
N	1 697	2 846	2 779
18–34-vuotiaat			
Naimaton/eronnut/leski	44	42	42
Naimisissa	34	36	39
Avoliitossa	22	22	19
Yht.	100	100	100
N	690	1 053	1 012
35–64-vuotiaat			
Naimaton/eronnut/leski	27	20	20
Naimisissa	65	74	75
Avoliitossa	8	6	5
Yht.	100	100	100
N	1 007	1 793	1 767

3.5 Sosiaalinen tausta ja avoliitto

Työvoimatiedustelun kysymysten varsinainen tarkoitus on työssäkäynnin selvittely. Avoliittojen taustoja tarkasteltaessa ongelmia tuottaa se, että aineistossa on luokiteltu työlliseksi henkilö, joka on tehnyt ansiotyötä haastatteluviikolla riippumatta työpäivien tai tuntien määrästä. Siten esimerkiksi illan viikossa töitä tekevä opiskelija luokitellaan tekemänsä työn mukaan sosiaaliluokkiin ja lasketaan työlliseen väestönosaan. Otoksen vanhin 5-vuotiskäryhmä on jo valtaosin eläkkeellä. He kuuluvat siihen ikäryhmään joka on vähiten avoliitossa. Toiminnan laatua voidaan oikeastaan tarkastella vain suuriman avoliitossa asuvien ikäryhmän, 20–24-vuotiaiden, osalta. He ovat vielä opiskeluiässä. Havaitaan, että työssäkävivistä nuorista 30% asuu avoliitossa ja opiskelijoista vain 22%. Tulos voi osin selittyä sillä, että avoliitossa elävät opiskelijat saattavat olla osa-aikatoissa enemmän kuin yksin olevat opiskelijat (Taulukko 7).

Taulukko 7 Avoliittojen suhteellinen määrä 20–24-vuotiaiden työssä käyvien ja opiskelijoiden osalta 1989

	Työssä käyvät %	Opiskelijat %
Naimaton/eronnut/leski	57	75
Naimisissa	13	3
Avoliitossa	30	22
Yht.	100	100
N	506	171

Tiedostoon on liitetty myös Tilastokeskuksen koulutusrekisterin tiedot. Vanhemman väestön koulutustiedot ovat varsin puutteelliset ja nuorien koulutus saattaa vielä olla kesken. Jonkinlaisen kuvan saamiseksi on taulukkoon 8 otettu 25–34-vuotiaat koulutustasoinnain. Kouluttamattoman ja alemman asteen koulutuksen saaneissa on enemmän avoliitossa asuvia kuin korkeammin koulutetuissa.

Taulukko 8 Avoliittojen yleisyys koulutusasteen mukaan 24–35-vuotiailla 1989

	Ei tietoa koulutuksesta %	Alempi keskiaste %	Ylempi keskiaste %	Korkea aste %
Naimaton/eronnut/leski	29	23	28	23
Naimisissa	49	54	54	64
Avoliitossa	22	23	18	13
Yht.	100	100	100	100
N	302	711	460	210

Palkansaajat on luokiteltu myös Tilastokeskuksen sosioekonomisen luokituksen mukaan. Luokkia on kaikkiaan 12. Taulukossa 9 on yhdistelty jakautumaltaan samanlaisia luokkia. Maa- ja metsätaloustyöntekijöitä oli otoksessa niin vähän, että heidän lukujaan ei voi taulukossa esittää. Taulukossa 9 otos on jaettu vielä edellä käytettyihin ikäryhmiin.

Taulukko 9 Avoliittojen yleisyys sosioekonomisen aseman mukaan, 18–64-vuotiaat 1989

	Ylemmät toimihenkilöt %	Alemmat toimihenkilöt %	Teollisuuden työntekijät %	Muu tuotanto/ jakelu/palvelu %
Kaikki				
Naimaton/eronnut/leski	32	31	22	21
Naimisissa	53	53	65	70
Avoliitossa	15	16	13	9
Yht.	100	100	100	100
N	1 100	999	1 832	787
18–34-vuotiaat				
Naimaton/eronnut/leski	30	31	46	45
Naimisissa	53	46	31	30
Avoliitossa	17	23	23	24
Yht.	100	100	100	100
N	254	757	448	439
35–64-vuotiaat				
Naimaton/eronnut/leski	17	17	20	23
Naimisissa	79	78	69	68
Avoliitossa	4	5	11	9
Yht.	100	100	100	100
N	533	1 075	551	661

Extra-marital fertility in Scandinavia.

By
Lars Østby
Director of research
Central Bureau of Statistics, Oslo, Norway.

Scandinavian population statistics is to a large extent based on central population registers, containing basic demographic information on an individual level. Marital status is included, but information on cohabitation outside marriage is of lower quality or totally absent. Demographic events like births, marriages, divorces, etc. are well covered. The registers do not have information on conceptions ending with a spontaneous or induced abortion. Thus, this short note on conceptions outside marriage will focus on births.

In the years following World War II, the percentage extramarital births was down again on or under the long time trend in Scandinavia. That is, 4-5 per cent in Finland and Norway, twice as much in Sweden, and Denmark inbetween. Starting in Denmark and Sweden in the early 1960s, the percentage has been steadily increasing, as diagram 1 shows. At the end of the 1980s, the majority of the births in Sweden were extramarital. The Swedish decline 1989-1990 is the result of some changes in the social security system, causing an enormous number of marriages in late 1989.

The statistics published on conceptions and marital status varies much in content and details. However, it seems that everywhere, the percentage extramarital births vary with age of the mother, and with parity. In Sweden for 1990, two third of first births are outside marriage, declining to one in five among parity four and higher. The age gradient is lower. The age gradient in Norway is steeper than in Sweden, probably indicating that the extramarital fertility in Norway still will be increasing. According to the low Finnish age gradient, I would not expect an immediate strong increase there.

When an unmarried woman get pregnant, the probability for her to have an induced abortion is much higher than for a married woman of the same age and parity. Due to much simpler abortion statistics than birth statistics, it is not possible to make any exact comparisons. When the extramarital fertility were on

its lowest, an unmarried woman who became pregnant normally married before the birth. For Norway, the percentage pregnant brides was estimated to be around 50 per cent at that time. This percentage is much lower at the moment, but still is the probability to marry influenced by a pregnancy.

The content of the concept "marriage" has been gradually changing in the last decades, more profound in Sweden and Denmark than in Norway and Finland. As an indicator of "single mothers", statistics on extramarital births is useless. Based on a Norwegian fertility survey, we have shown that almost all increase in extramarital fertility is due to births given to cohabiting couples. From Norway and from other countries, we have indications that around or less than 10 per cent of the births are to single mothers.

Mothers, single at birth, cannot be expected to be permanently single. A retrospective study of childrens family life histories in Norway shows that a great, and increasing, majority of single mothers will enter a union sooner or later.

In societies where extramarital births are more a rule than an exception, the reactions against them will be very modest, or non-existent. Very often, the neighbours of new parents will not know their marital status. There is, however, some regional differences, and some areas where this still matters.

In the Norwegian fertility survey, women were asked whether they were willing to have a child without living in any relationship. Less than 20 per cent of the women were positive to the idea.

My conclusion is that even in the most "advanced" countries in Scandinavia, marital status has some influence on the fertility behaviour. Everywhere, the fertility among married is higher than among unmarried. In a few cases, as in Sweden for 1986, it is possible to calculate the fertility for married women, women cohabiting outside marriage and single women separately. In the highest reproductive age groups, singles have a fertility of 10 to 30 per cent of the rest, increasing with increasing age. Married women have higher fertility than cohabitants below the age of 30, and higher at higher ages. Thus, the main difference goes between cohabiting and non-cohabiting women in Scandinavia today.

Nuoremassa ikäryhmässä poikkeavat avoliittojen suhteen vain ylemmät toimihenkilöt muista ryhmistä. Ylempien toimihenkilöiden keskuudessa avoliitot ovat harvinaisempia kuin muissa ryhmissä.

Vanhemmassa ikäryhmässä ei ole alempien ja ylempien toimihenkilöiden välillä eroa. Vastaavasti teollisuus- ja muun tuotantotyöväen jakaumat ovat samanlaiset. Työväestössä on enemmän yksineläviä sekä avoliitossa asuvia kuin toimihenkilöissä. Naimisissa olevia on työväestössä noin 10 prosenttiyksikköä vähemmän kuin toimihenkilöissä. Siten avoliittojen osuus kaikista liitoista työväestössä on selvästi korkeampi kuin toimihenkilöillä.

4. Yhteenveto

Kaiken kaikkiaan voidaan todeta avoliittojen yleistyneen tasaista tahtia viime vuosina. Tyypillinen avoliitossa asuva on nuori, lapseton, kaupunkilainen, vähän koulutusta saanut, työläinen tai alempi toimihenkilö.

Summary

The Central Statistical Office of Finland makes sample-based estimates of the number of cohabiting couples in Finland. The sample is selected from the Central Population Register and consists of approx. 9,000 permanent residents of Finland aged 15-64. The first estimates relate to the year 1978.

The estimated number of people who are cohabiting has been increasing steadily, from 163 thousand in 1978 to 372 thousand in 1989.

Of the population aged 15-64, 5 per cent were cohabiting in 1978 and 11 per cent in 1989. Of all couples, 8 per cent were cohabiting in 1978 and 16 per cent in 1989.

Cohabitation is more common among young people than among other age groups (Fig. 2). Of couples in the 20-24 age group, two-thirds are cohabiting. Of couples aged over 34, less than one-tenth are cohabiting.

Of people who are cohabiting, 29 per cent have children under 18 living at home. The corresponding figure for married people is 59 per cent.

The rate of cohabitation shows no regional differences.

The rate of cohabitation is highest among working-class people and those with a relatively low level of education.



PL-PB 504
00101 Helsinki-Helsingfors

Avoliitossa elävät

Virkalähetys
Tjänsteförsändelse

Sambor

1989

SVT Suomen Virallinen Tilasto
Finlands Officiella Statistik
Official Statistics of Finland

Central Statistical
Office of Finland

Population
1991:2

Tiedustelut - Förfrågningar

Leena Kartovaara
(90) 17 341

Julkaisujen myynti:

Försäljning:

Hinta — Pris

Tilastokeskus
PL 504
00101 Helsinki
Puh. (90) 173 41

Statistikcentralen
PB 504
00101 Helsingfors
Tel. (90) 173 41

40 mk

ISSN 0784-8447
= Väestö
ISSN 0785-4757