

Kuluttajahintaindeksi

Konsumentprisindex

Consumer Price Index

Julkaistavissa 15.3. 2000 klo 7.00
Får publiceras 15.3. 2000 kl. 7.00
Not to be released before 7 a.m.,
15 March 2000

2000, helmikuu – februari – February

Lisätietoja – Förfrågningar – Inquiries: Timo Koskimäki

Vastaava tilastojohtaja – Ansvarig statistikdirektör – Director in charge: Jarmo Hyrkkö

Kuluttajahintaindeksi
Konsumentprisindex
Consumer Price Index

1995=100

106,2

vuosimuutos %
årsförändring %
change on one year %
1999:2 – 2000:2

2,7

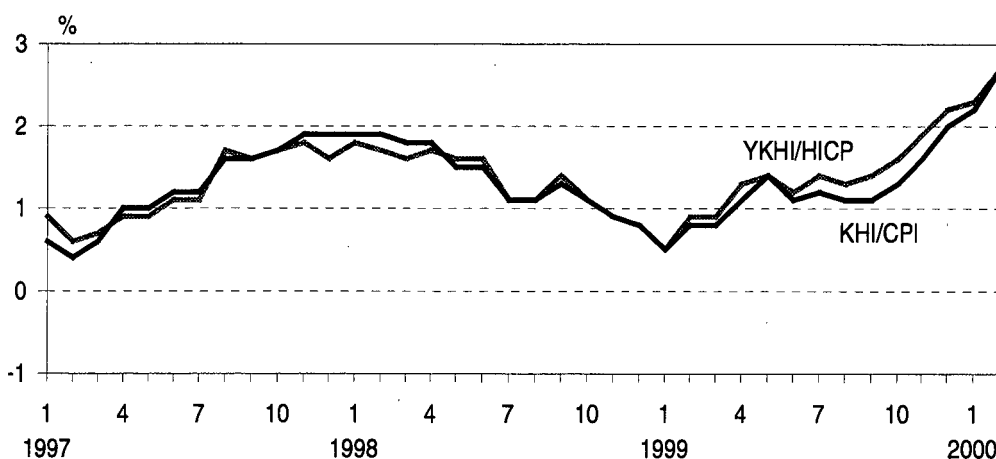
kuukausimuutos %
månadsförändring %
change on one month %
2000:1 – 2000:2

0,7

Elinkustannusindeksi
Levnadskostnadsindex
Cost-of-living index

1951:10=100

1 476



12 kuukauden muutokset – Förändringar under 12 månader – Change on 12 months

Inflaatio kiihtyi helmikuussa 2,7 prosenttiin

Kuluttajahintojen vuosimuutos eli inflaatio oli Tilastokeskuksen mukaan helmikuussa 2,7 prosenttia. Inflaatio nopeutui, sillä tammikuussa se oli 2,2 prosenttia. Inflaatiota ylläpitivät edelleen erityisesti bensiinin ja kevyen polttoöljyn kallistuminen sekä asuntojen hintojen nousu. Edellisen kerran inflaatio oli samalla tasolla maaliskuussa 1993.

Bensiinin ja kevyen polttoöljyn kallistuminen lisäsi suoraan inflaatiota helmikuussa yhteensä 1,1 prosenttiyksikköä. Lisäksi polttoaineiden kallistuminen näkyi esimerkiksi lentomatkojen hinnoissa. Asuntojen hintojen ja vuokrien nousu kohotti inflaatiota puoli prosenttiyksikköä. Myös terveydenhuollon maksut nousivat ja ravintolapalvelut kallistuivat viime vuoden helmikuuhun verrattuna.

Kuluttajahintojen nousua hillitsi edelleen asuntolainojen korkojen lasku. Lisäksi matkapuhelut, sähkö sekä käytetyt autot halpenivat.

Tammikuusta helmikuuhun kuluttajahinnat nousivat 0,7 prosenttia. Tämä johtui erityisesti polttoaineiden, vuokrien sekä vihannesten ja hedelmien kallistumisesta. Myös valmismatkojen hinnat nousivat.

Tilastokeskuksen haastattelijat keräävät indeksiä varten yli 50 000 hintatietoa noin 2 000 liikkeestä aina kuukauden puolivälissä. Lisäksi noin 600 hintatietoa kerätään keskiteysti.

EU-maiden inflaatio tammikuussa 1,8 prosenttia

Yhdenmukaistetun kuluttajahintaindeksin mukaan EU-maiden inflaatio oli tammikuussa 1,8 prosenttia. Inflaatio nopeutui hieman, sillä joulukuussa se oli 1,7 prosenttia. EU-maiden nopein inflaatio oli Irlannissa, 4,4 prosenttia ja hitain Britanniassa, 0,8 prosenttia. Suomen vastaava inflaatio tammikuussa oli 2,3 prosenttia. Emu-maiden kuluttajahinnat nousivat tammikuussa 2,0 prosenttia.

Helmikuussa Suomen yhdenmukaistetun kuluttajahintaindeksin (1996=100) pisteluku oli 105,6 ja vuosimuutos 2,7 prosenttia. Tammikuusta helmikuuhun indeksi nousi 0,8 prosenttia.

Inflation up to 2.7 per cent in February

According to Statistics Finland, the year-on-year change in consumer prices, i.e. inflation, was 2.7 per cent in February. The rate of inflation accelerated, for in January it was 2.2 per cent. Inflation continued to be sustained especially by increases in the prices of petrol and light fuel oil and by higher dwelling prices. Inflation was last on this level in March 1993.

The direct impact of higher petrol and light fuel oil prices on inflation amounted to 1.1 percentage points in February. The higher price of fuels was also visible in the prices of flights, for instance. Increases in dwelling prices and rents put inflation up by one-half percentage points in February. Health care charges and prices of restaurant services also rose compared to February 1999.

The year-on-year change in consumer prices continued to be curbed by reductions in housing loan interest rates. The prices of mobile telephone calls, electricity and used cars also went down.

From January to February, consumer prices went up by 0.7 per cent. This was especially due to higher prices of fuels, rents, and vegetables and fruit. The prices of package tours also rose.

Each mid-month, Statistics Finland interviewers collect over 50,000 prices from approximately 2,000 outlets for the Consumer Price Index. In addition, some 600 items of price data are gathered by centralised collection.

Inflation in EU countries 1.8 per cent in January

According to the Harmonised Index of Consumer Prices, the rate of inflation in the EU Member States was 1.8 per cent in **January**. Inflation quickened slightly, for in December the rate was 1.7 per cent. Inflation in the EU was fastest in Ireland, at 4.4 per cent, and slowest in Great Britain, at 0.8 per cent. The corresponding figure for Finland stood at 2.3 per cent. In the member countries of the EMU, consumer prices went up by 2.0 per cent in January.

In **February**, the Finnish point figure on the Harmonised Index of Consumer Prices (1996=100) stood at 105.6 and the year-on-year change at 2.7 per cent. From January to February, the index rose by 0.8 per cent.

Kuluttajahintaindeksin vuosimuutokseen eniten vaikuttaneita hyödykkeitä Goods and services with the greatest effect on the year-on-year change in the Consumer Price Index

	%-yksikköä		%-yksikköä
+	%-units	-	%-units
Bensiini – <i>Petrol</i>	+ 0,779	Asuntolainojen korot – <i>Interest on housing loans</i>	- 0,189
Poistot – <i>Depreciation</i>	+ 0,351	Ruokaperuna – <i>Potatoes household</i>	- 0,067
Kevyt polttoöljy – <i>Light fuel oil</i>	+ 0,314	Matkapuhelut – <i>Mobile calls</i>	- 0,064
Vuokrat – <i>Rents</i>	+ 0,181	Sähkö – <i>Electricity</i>	- 0,047
Arpajaismenot – <i>Lottery stakes</i>	+ 0,106	Käytetyt henkilöautot – <i>Passenger car used</i>	- 0,043
Alkoholijuomien ravintolahinnat – <i>Restaurant prices for alcoholic beverages</i>	+ 0,090	Kulutusluottojen korot – <i>Interest on consumer credit</i>	- 0,029
Työpaikkaruokailu – <i>Meals at work place cafeteria</i>	+ 0,068	Sakot – <i>Fines</i>	- 0,021
Yleinen sairaalamaksu – <i>Inpatient fee</i>	+ 0,060	Matkapuhelin – <i>Mobile phones</i>	- 0,021

Kuluttajahintaindeksi 1995 =100 hyödykeryhmittäin

Consumer Price Index 1995 =100 by commodity groups

		Kokonaisindeksi												
		Overall index												
Paino - Weight %	1000	01	02	03	04	05	06	07	08	09	10	11	12	
		158	62	46	221	47	41	136	22	119	1	65	82	
1995		100,0	100,0	100,0	100,0	100,0	100,0	100,0	100,0	100,0	100,0	100,0	100,0	
1996		100,6	98,2	102,6	100,5	100,3	100,7	102,0	103,5	96,6	101,3	100,9	101,2	99,1
1997		101,8	99,6	104,6	99,9	102,5	101,0	104,5	104,0	94,9	102,1	105,9	103,3	99,1
1998		103,2	101,3	106,0	98,5	104,8	101,2	106,5	105,6	93,1	103,2	111,4	106,2	99,3
1999		104,4	101,0	107,8	99,5	106,1	102,4	108,7	108,0	94,8	104,2	113,6	108,6	99,6
1998	I	102,7	100,9	105,8	94,8	103,8	100,4	106,0	105,7	94,5	102,5	110,3	105,2	99,8
	II	102,6	101,2	105,9	92,0	104,1	100,2	106,0	105,8	93,9	102,4	110,3	105,5	99,7
	III	102,9	101,3	105,9	95,1	104,0	100,2	105,9	105,7	93,5	103,1	110,3	105,7	99,8
	IV	103,3	101,4	106,0	100,9	104,3	101,1	106,4	105,4	93,8	103,6	110,5	106,1	99,9
	V	103,3	102,2	106,0	101,1	104,7	101,3	106,4	105,4	89,0	103,3	110,5	106,1	98,1
	VI	103,5	102,3	106,0	100,5	104,7	101,3	106,4	106,1	89,2	103,5	110,5	106,3	98,9
	VII	103,2	102,0	106,0	95,5	105,2	101,2	106,9	105,9	89,2	103,4	110,5	105,8	99,0
	VIII	103,4	102,0	106,1	98,2	105,0	101,3	106,8	106,3	91,2	102,7	110,5	105,8	99,1
	IX	103,7	101,5	106,1	100,7	105,4	101,7	106,9	105,7	95,7	103,4	113,4	106,6	99,2
	X	103,7	100,8	106,0	101,2	105,8	101,8	106,9	105,3	96,3	103,9	113,4	106,8	99,1
	XI	103,4	100,2	106,1	101,4	105,5	101,7	106,9	105,4	96,0	103,0	113,4	107,0	99,3
	XII	103,4	100,2	106,1	101,3	105,1	101,7	106,9	105,1	95,3	103,6	113,4	107,2	99,3
1999	I	103,2	101,3	106,5	93,1	105,2	101,8	107,4	104,6	96,2	102,9	113,4	107,4	99,5
	II	103,4	101,5	106,7	94,3	105,3	101,9	107,5	104,8	95,9	103,5	113,4	107,6	99,4
	III	103,7	100,9	106,7	99,3	105,3	102,1	107,5	104,9	95,7	104,5	113,4	107,6	99,2
	IV	104,4	101,3	107,9	101,5	105,5	102,6	108,3	107,7	95,5	104,5	113,4	108,6	99,1
	V	104,7	102,4	108,1	101,6	105,7	102,4	108,5	108,0	95,5	103,9	113,4	108,7	99,7
	VI	104,6	102,2	108,1	101,4	105,7	102,4	108,5	108,0	93,2	104,2	113,4	108,7	99,5
	VII	104,4	101,4	108,1	95,9	106,2	102,1	109,5	108,6	92,1	104,3	113,4	108,4	99,7
	VIII	104,5	100,2	108,1	99,6	106,1	102,3	109,3	109,6	93,8	103,7	113,4	108,5	99,9
	IX	104,9	100,2	108,4	101,7	106,4	102,8	109,3	109,7	95,2	104,4	114,0	109,0	99,8
	X	105,1	100,4	108,4	101,8	106,8	103,0	109,3	109,7	95,1	104,8	114,0	109,3	99,8
	XI	105,1	99,7	108,4	102,3	107,2	102,9	109,4	110,2	94,9	104,1	114,0	109,4	99,8
	XII	105,5	99,9	108,4	101,8	107,8	102,8	109,4	110,8	94,8	105,4	114,0	109,7	100,1
2000	I	105,5	100,6	109,1	92,5	108,1	102,8	112,7	110,9	95,1	104,4	114,0	111,1	101,1
	II	106,2	101,9	109,8	94,7	108,9	102,8	112,8	111,6	95,3	105,2	114,0	111,1	101,2
12 kuukauden muutokset, % - Change on 12 moths, %														
1999:2 - 2000:2		2,7	0,4	2,8	0,4	3,4	0,9	4,9	6,5	-0,6	1,6	0,5	3,3	1,8
Kuukausimuutos, % - Change on one month, %														
2000:1 - 2000:2		0,7	1,3	0,6	2,3	0,7	0,0	0,1	0,7	0,2	0,8	0,0	0,0	0,0

HYÖDYKERYHMÄT

01. Elintarvikkeet ja alkoholitonnomat juomat
02. Alkoholiuomat ja tupakka
03. Vaatetus ja jalkineet
04. Asuminen, lämpö ja valo
05. Huonekalut, kalusteet, kotitalouskoneet ja kodinhoito
06. Terveysten- ja sairaudenhoito
07. Liikenne
08. Viestintä
09. Kulttuuri ja vapaa-aika
10. Koulutus
11. Hotellit, kahvilat ja ravintolat
12. Muut tavarat ja palvelut

COMMODITY GROUPS

01. Food and non-alcoholic beverages
02. Alcoholic beverages and tobacco
03. Clothing and footwear
04. Housing, heat and light
05. Furnishing, household equipment and routine maintenance of the house
06. Health and medical care
07. Transport
08. Communications
09. Recreation and culture
10. Education
11. Hotels, cafes and restaurants
12. Miscellaneous goods and services

Elinkustannusindeksi – Cost-of-living index

Lokakuu 1951=100 - October 1951=100

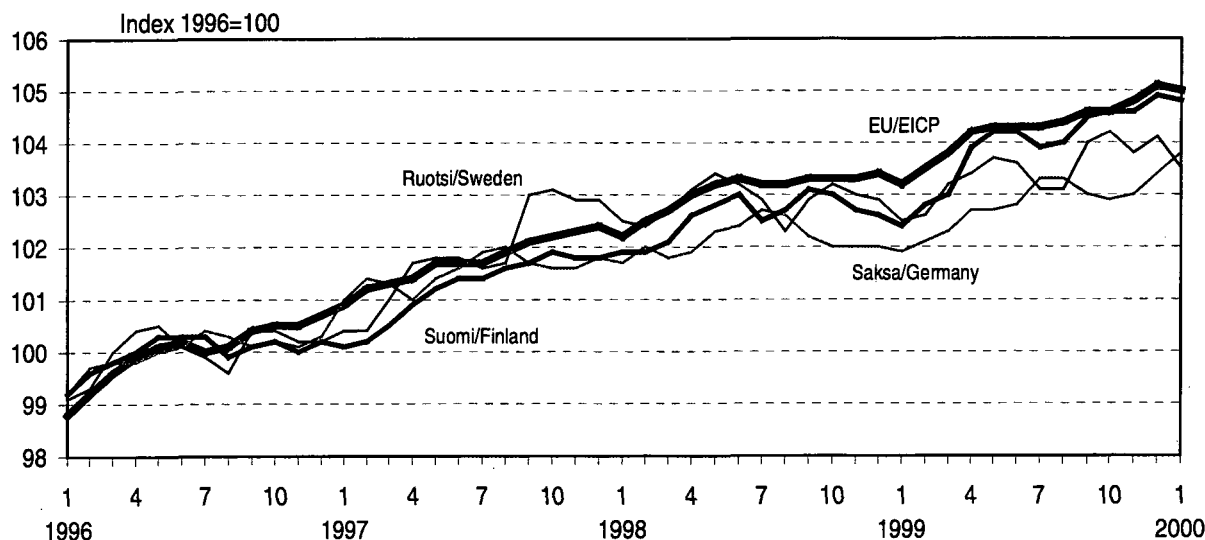
	I	II	III	IV	V	VI	VII	VIII	IX	X	XI	XII	I-XII
1951	-	-	-	-	-	-	-	-	-	100	100	100	-
1952	102	101	101	101	101	101	101	101	101	102	102	102	101
1953	102	103	103	103	103	103	103	103	103	104	103	102	103
1954	104	104	103	104	104	103	104	104	104	104	98	98	103
1955	98	98	98	99	99	99	99	100	100	101	101	101	100
1956	104	107	108	108	110	110	111	112	113	113	118	118	111
1957	120	120	120	121	122	122	124	125	126	127	127	128	124
1958	129	130	130	132	133	132	132	132	132	132	133	133	132
1959	133	133	133	132	133	133	133	133	134	136	136	136	134
1960	136	136	137	138	138	138	139	138	138	139	140	140	138
1961	140	140	140	140	140	140	140	140	140	141	142	142	141
1962	143	143	144	145	146	146	148	148	148	150	150	150	147
1963	150	151	151	153	153	153	154	154	156	158	158	158	154
1964	164	165	167	169	170	170	171	171	172	173	173	174	170
1965	175	175	176	177	177	178	179	179	179	180	180	180	178
1966	181	181	182	183	184	184	185	186	187	188	189	189	185
1967	191	192	192	193	193	194	195	195	197	198	202	203	195
1968	205	207	210	211	211	213	213	213	214	215	215	215	212
1969	215	215	214	216	216	217	217	217	218	218	218	218	217
1970	220	221	221	222	222	222	223	223	224	224	225	225	223
1971	228	229	231	232	233	237	239	241	243	243	244	245	237
1972	242	245	247	251	253	254	256	257	259	260	262	262	254
1973	265	267	269	272	277	280	288	292	295	297	299	303	284
1974	305	314	317	324	328	329	335	340	348	351	353	354	333
1975	364	369	375	383	387	388	394	399	405	411	415	418	392
1976	426	432	436	440	441	442	450	456	460	465	468	469	449
1977	476	482	489	493	500	506	510	518	520	522	524	525	506
1978	526	532	533	536	544	544	545	547	551	554	557	556	544
1979	560	567	571	576	578	582	585	588	593	596	601	604	583
1980	611	620	626	638	645	648	651	660	669	676	682	686	651
1981	693	699	708	717	727	731	734	736	745	752	752	755	729
1982	767	771	780	786	799	800	806	804	806	809	812	823	797
1983	830	834	839	849	860	871	875	876	881	883	891	890	865
1984	898	902	908	914	924	926	929	933	939	944	944	945	925
1985	955	959	968	973	983	985	986	987	989	990	991	992	980
1986	999	1003	1005	1009	1013	1018	1019	1021	1021	1024	1024	1025	1015
1987	1035	1039	1044	1049	1050	1053	1053	1056	1060	1062	1062	1063	1052
1988	1075	1078	1084	1092	1101	1107	1106	1109	1119	1120	1123	1132	1104
1989	1137	1143	1156	1167	1171	1182	1181	1182	1195	1199	1199	1205	1177
1990	1223	1228	1232	1239	1245	1248	1250	1256	1262	1266	1266	1264	1248
1991	1283	1290	1291	1296	1302	1301	1300	1302	1304	1306	1307	1313	1300
1992	1320	1323	1327	1332	1333	1336	1334	1332	1337	1342	1344	1340	1333
1993	1354	1359	1360	1365	1366	1364	1361	1359	1362	1364	1362	1361	1361
1994	1357	1362	1365	1368	1368	1382	1382	1385	1388	1389	1385	1383	1376
1995	1383	1387	1388	1389	1390	1394	1393	1391	1393	1393	1389	1387	1390
1996	1390	1394	1396	1398	1401	1401	1400	1397	1400	1402	1398	1399	1398
1997	1398	1400	1405	1412	1415	1417	1417	1420	1423	1426	1425	1425	1415
1998	1427	1426	1429	1436	1435	1438	1435	1437	1441	1441	1438	1437	1435
1999	1434	1437	1441	1451	1455	1454	1452	1453	1457	1460	1460	1466	1452
2000	1466	1476											

Elinkustannusindeksi kehitty samalla lailla kuin kuluttajahintaindeksi. Pitkän aikavälin tarkasteluissa on suositeltavaa käyttää elinkustannusindeksiä. Lyhyen aikavälin tarkasteluissa voidaan käyttää kulloinkin tuotettavaa virallista kuluttajahintaindeksiä.

The cost-of-living index develops in the same way as the consumer price index. It is recommendable to use the cost-of-living index in long-term examinations. The official consumer price index produced at the time can be used in short-term examinations.

Kansainvälinen vertailu – Comparative international data

Yhdenmukaistettu kuluttajahintaideksi Suomessa, Ruotsissa, Saksassa ja EU:ssa Harmonised Index of Consumer Price Index in Finland, Sweden, Germany and EU



Yhdenmukaistettu kuluttajahintaindeksi, 12 kuukauden muutokset, %

12-month changes of the Harmonised Index of Consumer Prices

	1997- 1998	1998- 1999	1998:7- 1999:7	1998:8- 1999:8	1998:9- 1999:9	1998:10- 1999:10	1998:11- 1999:11	1998:12- 1999:12	1999:1- 2000:1
Belgia - Belgium	0,9	1,1	0,7	0,9	1,3	1,4	1,6	2,1	1,8
Espanja - Spain	1,8	2,2	2,1	2,3	2,5	2,4	2,7	2,8	2,9
Hollanti - Netherlands	1,8	2,0\$	1,8	2,5	2,0	1,8	2,0	1,9\$	1,6\$
Irlanti - Ireland	2,1	2,5	1,9	2,4	2,6	2,8	3,0	3,9	4,4
Italia - Italy	2,0	1,7	1,7	1,6	1,9	1,9	2,0	2,1	2,2
Itävalta - Austria	0,8	0,5	0,3	0,5	0,6	0,8	1,0	1,7	1,6\$
Iso-Britannia - United Kingdom	1,5	1,3	1,3	1,3	1,2	1,2	1,3	1,2	0,8
Kreikka - Greece	4,5	2,3	1,8	1,6	1,5	1,9	2,2	2,4	1,6
Luxemburg - Luxembourg	1,0	1,0	-0,3	1,4	1,6	1,9	1,9	2,3	3,5
Portugali - Portugal	2,2	2,2	1,9	1,8	1,9	1,8	1,9	1,7	1,9
Ranska - France	0,7	0,6#	0,4	0,5	0,6	0,8	1,0	1,4	1,7#
Ruotsi - Sweden	1,0	0,6	0,2	0,8	1,1	1,0	0,8	1,2	1,0
Saksa - Germany	0,6	0,6	0,6	0,7	0,8	0,9	1,0	1,4	1,9
Suomi - Finland	1,4	1,3	1,4	1,3	1,4	1,6	1,9	2,2	2,3
Tanska - Denmark	1,3	2,1	2,0	2,4	2,4	2,6	2,7	3,1	2,8
EU - EICP	1,3	1,2\$	1,1#	1,2#	1,3#	1,3#	1,4#	1,7\$	1,8\$
EMU - MUICP	1,1	1,1\$	1,0#	1,1#	1,2#	1,3#	1,5#	1,7\$	2,0\$
Islanti - Iceland	1,3	2,1	2,0	3,1	3,8	4,2	3,8	4,4	4,6
Norja - Norway	2,0	2,1	1,7	1,7	1,8	2,4	2,6	2,7	2,6

Kansallinen kuluttajahintaindeksi, 12 kuukauden muutokset, % - National CPI, 12-month changes, %

Japani - Japan	0,6	:	-0,1	-0,3	-0,2	-0,7	-1,2	:	:
Sveitsi - Switzerland	0,0	:	0,7	0,9	1,2	1,2	1,3	1,7	:
Yhdysvallat - United States	1,6	:	2,1	2,3	2,6	2,6	2,6	2,7	:

\$ Ennakkotieto - Provisional : Ei saatavilla - Not available # Tarkistettu - Revised

Kuluttajahintaindeksillä / elinkustannusindeksillä laskeminen
How to use the Consumer Price Index / the cost-of living index

Montako prosenttia kuluttajahintaindeksi on noussut joulukuusta 1997 joulukuuhun 1999?

Pisteluvut	1997:12	102,5
	1999:12	105,5

$$\frac{105,5 - 102,5}{102,5} \times 100 = 2,9 \%$$

How many per cent has the Consumer Price Index risen from December 1997 to December 1999?

Index points	1997:12	102,5
	1999:12	105,5

$$\frac{105,5 - 102,5}{102,5} \times 100 = 2,9 \%$$

500 mk vuoden 1980 rahaa muutettuna vuoden 1999 rahaan.

Elinkustannusindeksi	1980	651
	1999	1452

$$\frac{1452}{651} \times 500 = 1\,115,21 \text{ mk}$$

FIM 500 in 1980 money as converted to 1999 money.

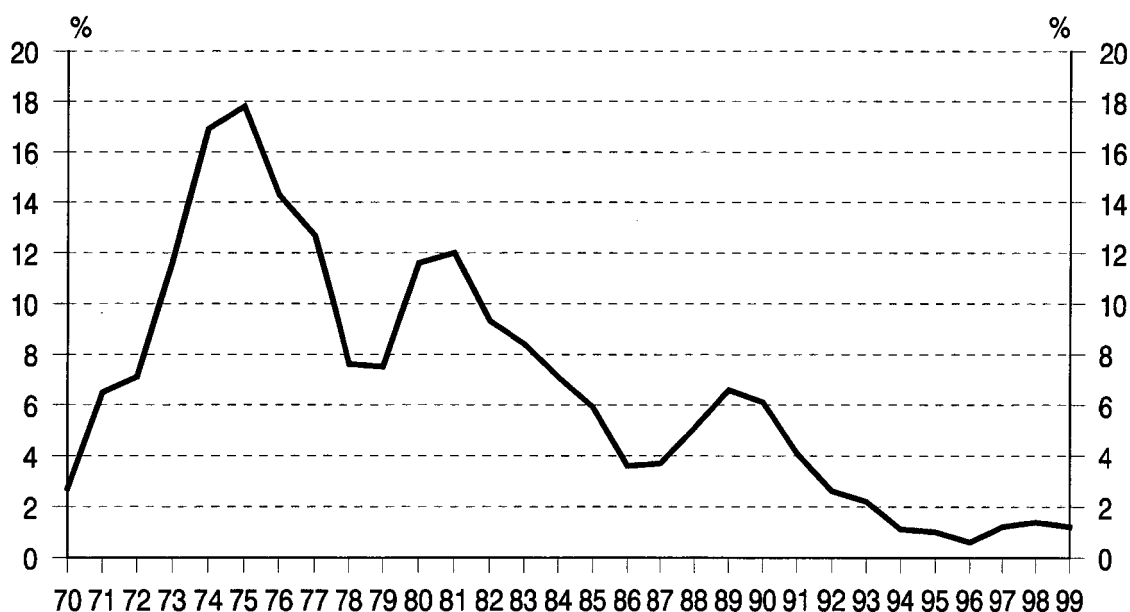
Cost-of-living index	1980	651
	1999	1 452

$$\frac{1\,452}{651} \times 500 = \text{FIM } 1\,115.21$$

Muutettaessa rahamääriä jotka ovat vuotta 1963 aikaisemmalta ajankohdalta on loppusumma vielä jaettava sadalla vuonna 1963 tapahtuneen rahanuudistuksen vuoksi.

When sums for 1962 or earlier are converted, the result is divided by one hundred because of the revision of the monetary system in 1963.

Kuluttajahintaindeksin vuosimuutokset 1970 – 1999
Year-on-year changes in Consumer Price Index 1970 - 1999



Tietoa hintakehityksestä – prosenttimuutos edellisestä vuodesta

Price developments – percentage change on a year earlier

Vuosi ja kuukausi Year and month	Kuluttaja- hintaindeksi Consumer Price Index	Asuntojen hintaindeksi Price index for owner occupied flats	Asuntolainan keskikorko % Average housing loan interest rate %	Ansiotaso- indeksi Index of wage and salary earnings	Pohjainflaatio indikaattori Indicator of underlying inflation	Vientihinta- indeksi Export price index	Tuontihinta- indeksi Import price index	Rakennus- kustannus- indeksi Building cost index	Kuluttajien luottamus- indikaattori Consumer confidence indicator
1990	6,1	-5,6	11,22	9,2	4,8	-0,3	1,0	7,2	-11,0
1991	4,1	-14,0	11,59	6,4	4,3	-1,5	0,6	2,2	-13,0
1992	2,6	-17,6	12,08	1,9	1,6	5,0	7,2	-1,8	-8,8
1993	2,2	-7,7	10,31	0,7	2,9	6,4	10,1	0,3	-7,5
1994	1,1	5,8	8,52	2,0	1,3	1,5	-0,2	1,5	9,8
1995	1,0	-3,6	8,44	4,7	-0,1	7,0	-0,1	1,3	11,0
1996	0,6	5,4	7,04	4,2	0,1	0,8	1,5	-1,0	9,3
1997	1,2	17,6	6,15	2,4	0,8	-2,1	1,1	2,4	15,1
1998	1,4	10,2	5,94	3,5	1,0	-1,1	-3,5	2,2	14,1
1999	1,2	8,8	5,06	2,6 ¹⁾	1,3	-4,4	0,6	1,4	13,9
1998	I	1,9	6,15		1,4	1,7	-0,1	2,8	15,3
	II	1,9	6,14		1,2	2,2	-0,2	2,8	13,3
	III	1,8	6,02	3,6	1,2	2,1	-0,2	2,7	15,6
	IV	1,8	6,01		1,3	0,7	0,1	2,8	14,9
	V	1,5	5,97		1,1	0,8	-1,3	2,7	15,3
	VI	1,5	5,97	3,6	1,3	0,6	-3,0	2,6	15,6
	VII	1,1	5,95		0,9	-0,2	-4,4	2,3	16,7
	VIII	1,1	5,93		0,9	-1,6	-5,1	2,0	16,3
	IX	1,3	5,89	3,6	1,0	-2,0	-5,8	1,9	12,6
	X	1,1	5,82		0,7	-4,5	-7,2	1,6	10,5
	XI	0,9	5,74		0,4	-5,9	-7,2	1,8	10,3
	XII	0,8	5,63	3,4	0,4	-6,8	-7,4	1,5	12,9
1999	I	0,5	5,57		0,4	-7,0	-6,7	1,3	13,0
	II	0,8	5,42		0,7	-7,5	-6,0	1,4	10,3
	III	0,8	5,32	2,6 ¹⁾	0,8	-7,1	-4,8	1,2	11,7
	IV	1,1	5,24		1,2	-5,4	-3,8	0,9	12,7
	V	1,4	5,11		1,4	-5,5	-3,1	1,0	13,9
	VI	1,1	4,92	2,6 ¹⁾	1,0	-6,1	-0,8	1,0	16,7
	VII	1,2	4,81		1,1	-4,8	0,6	1,2	15,9
	VIII	1,1	4,78		1,2	-3,9	2,3	1,5	14,0
	IX	1,1	4,76	2,5 ¹⁾	1,4	-4,4	4,7	1,6	14,8
	X	1,3	4,80		1,7	-2,4	6,0	1,8	15,4
	XI	1,6	5,00		1,9	0,1	8,7	1,8	13,6
	XII	2,0	5,02	2,5 ¹⁾	2,3	1,7	11,4	2,1	14,2
2000	I	2,2	5,10		2,5	3,3	12,6	2,2	18,3

¹⁾ ennakkotieto – preliminary data

Lähteet – Sources: Asuntojen hintatilasto – Housing price statistics; Suomen Pankki – Bank of Finland; Ansiotasoindeksi – Index of wage and salary earnings; Tuottajahintaindeksi – Producer price index; Rakennuskustannusindeksi – Building cost index; Kuluttajabarometri – Consumer survey

Indeksien viralliset vuosimuutokset lasketaan perusvuodeltaan uusimman indeksin mukaan.

The changes on 12-months are calculated according to the official indices produced for the time in question.

SVT Suomen virallinen tilasto
Finlands officiella statistik
Official Statistics of Finland

Kuluttajahintaindeksi 2000:2
Konsumentprisindex
Consumer Price Index

Tiedustelut – Förfrågningar – Inquiries:
Timo Koskimäki (09) 1734 3479
Mari Suviranta (09) 1734 3501
Mari Ylä-Jarkko (09) 1734 3310
Juhani Pekkarinen (09) 1734 3476
Päivi Salmela (09) 1734 3477
Anssi Vuorio (09) 1734 2934
E-mail: khi.tilastokeskus@stat.fi

Indeksipuhelin 0100-1734

Tilastokeskuksen indeksipuhelimesta saatte

- 1) Kuluttajahintaindeksin 1995=100
- 2) Elinkustannusindeksin 1951:10=100
- 3) Rakennuskustannusindeksin 1990=10

Indekseistä on saatavana:

- Tuoreimmat pisteluvut ja muutosprosentit edellisen vuoden vastaavasta ajankohdasta
- Pisteluvut ja muutosprosentit aiemmilta vuosilta ja kuukausilta
- Indeksit myös faksitulosteena

Hinta: 5,80 mk/min + pvm.

Palvelu toimii tavallisella äänitaajuuspuhelimella ja matkapuhelimella.

Indextelefon 0100-1734

Statistikcentralens indextelefon ger

- 1) Konsumentprisindex 1995=100
- 2) Levnadskostnadsindex 1951:10=100
- 3) Byggnadskostnadsindex 1990=10

Indexuppgifterna gäller:

- De färskaste indextalen och förändringsprocenterna jämfört med motsvarande tidpunkt året förut
- Indextalen och förändringsprocenterna för tidigare år och månader
- Indexen levereras också som telefaxutskriften

Pris: 5,80 mk/min + lna.

Tjänsten fungerar med vanlig ljudfrekvenstelefon och per mobiltelefon.

Terästä tietämystäsi koulutuksella

Hallitsetko talouden suhdanneindikaattorit?

Tilastokeskus järjestää kurssin tutkijoille, informaatikoille, opettajille, taloustoimittajille ja muille, jotka seuraavat Suomen talouskehitystä ja tarvitsevat tietoa seurannan pohjaksi.

Tilastot suhdanneseurannan välineenä 23.3.2000

-kurssilla saat tietopaketin Suomen suhdannetilastoista ja kansainvälisistä suhdannetietolähteistä.

Kysy lisää ja ilmoittaudu ajoissa:

puhelin: (09) 1734 2529 tai 1734 3681

sähköposti: koulutus.tilastokeskus@tilastokeskus.fi

Tutustu muuhun kurssitarjontamme Internetissä:

www.tilastokeskus.fi/tk/tp/koulutus.html