

Sisältää myös autoliikenteen  
kustannusindeksin 1995=100  
ja ahtausalan palkkatilaston.

## Teollisuuden, rakennusalan ja liikenteen työntekijöiden palkat 2000

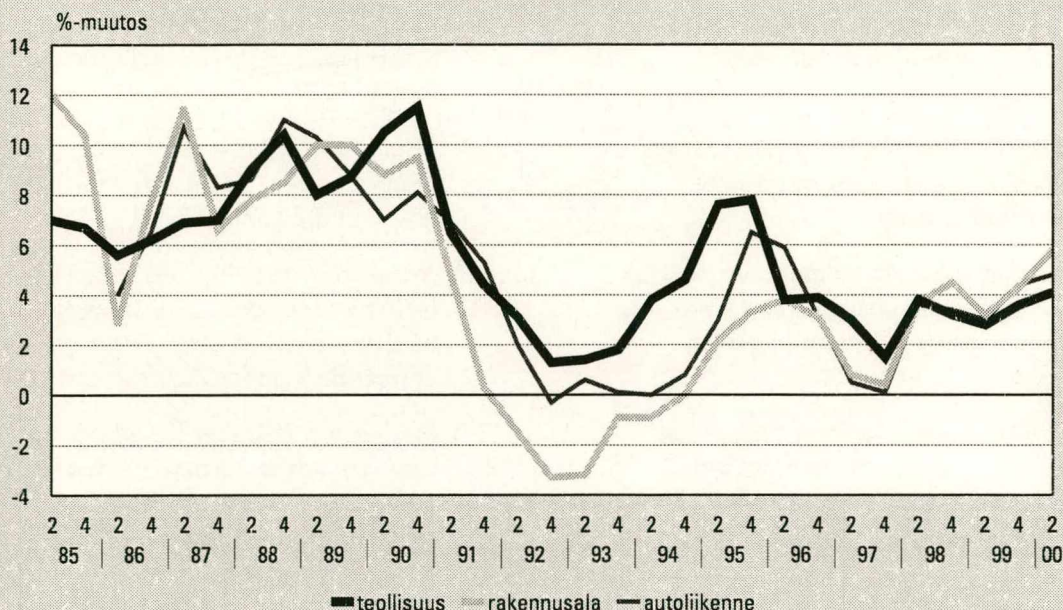
Löner för arbetstagare inom industrin, byggnadsbranschen och samfärdsel  
2. neljännes – 2:a kvartalet

Lisätietoja – Förfrågningar: Anne Suhtala

Vastaava tilastojohtaja – Ansvarig statistikdirektör: Jarmo Hyrkkö

### Teollisuuden ja rakennusalan ja autoliikenteen työntekijöiden säännöllisen työajan tuntiansioiden muutokset edellisen vastaavasta neljänneksestä 1985–2000, 2. neljännes

Förändringar i timförtjänst för ordinarie arbetstid för industriarbetare och arbetstagare inom byggnads- och bilbranschen från år 1985 till 2:a kvartalet 2000



	Lukumäärä Antal	Naisten osuus % Kvinnornas andel %	Säännöllisen työajan tuntiansio Timförtjänst för ordinarie arbetstid			Muutos % Ändring %	
			Miehet Män	Naiset Kvinnor	Yhteensä Summa	IV/99-II/00	II/99-II/00
<b>Teollisuus</b>							
Industriin	158 021	24,4	68,23	57,51	65,73	3,0	4,1
<b>Rakennusala</b>							
Byggnadsbranschen	27 194	2,9	67,36	50,56	66,97	2,7	5,8
<b>Autoliikenne</b>							
Biltrafik	10 553	5,1	58,76	54,12	58,57	2,8	4,8



# Sisältö

	Sivu
<b>1 Teollisuuden työntekijöiden palkat . . . . .</b>	<b>5</b>
<i>Taulukot</i>	
1A. Teollisuuden työntekijöiden säännöllisen työajan ansiot ja niiden muutokset vuodesta 1971 lähtien. . . . .	7
1B. Teollisuuden työntekijöiden lukumäärät, säännöllisen työajan ansiot, kokonaisansiot toimialoittain, ja kalleusluokittain 2. neljännes 2000 . . . . .	8
<b>2 Rakennusalan työntekijöiden palkat . . . . .</b>	<b>11</b>
<i>Taulukot</i>	
2A. Rakennusalan työntekijöiden kokonais-tuntiansiot ja ansioiden muutokset vuodesta 1971 lähtien. . . . .	13
2B. Rakennusalan työntekijöiden säännöllisen työajan ansiot ja ansioiden muutokset vuodesta 1985 lähtien. . . . .	14
2C. Rakennusalan työntekijöiden lukumäärät, säännöllisen työajan ansiot, kokonais-tuntiansiot, sopimusaloittain ja paikka-kuntaluokittain 2. nelj. 2000. . . . .	15
2D. Rakennusalan keskimääräiset tuntiansiot aika- ja urakatöissä ja %-osuudet työtunneista sukupuolen ja työalan mukaan paikkakuntaluokittain 2. nelj. 2000 . . . . .	16
<b>3 Autoliikenne työntekijöiden palkat . . . . .</b>	<b>18</b>
<i>Taulukot</i>	
3A. Autoliikenteen työntekijöiden kokonais-keskituntiansiot ja muutosprosentit vuodesta 1970 lähtien. . . . .	19

# Innehåll

	Sida
<b>1 Industriarbetarnas löner . . . . .</b>	<b>3</b>
<i>Tabeller</i>	
1A. Industriarbetarnas genomsnittliga timförtjänster för ordinarie arbetstid och ändring i procent från år 1971 . . . . .	7
1B. Antalet industriarbetare, förtjänst för ordinarie arbetstid och totaltimförtjänst efter näringsgren och ortklass (män, kvinnor och sammanlagt) 2:a kvartalet 2000 . . . . .	8
<b>2 Lönerna inom byggnadsbranschen . . . . .</b>	<b>11</b>
<i>Tabeller</i>	
2A. Totala timförtjänsten inom byggnadsbranschen och förändring i förtjänsterna från år 1971 . . . . .	13
2B. Totala timförtjänsten inom byggnadsbranschen och förändring i förtjänsterna från och med år 1985 . . . . .	14
2C. Antal arbetstagare inom byggnadsbranschen, förtjänster för ordinarie arbetstid, totaltimförtjänst efter avtalsområde och dyrortsklass under 2:a kvartalet 2000 . . . . .	15
2D. Medeltimförtjänster för arbetstagare i tids- och ackordsarbete inom byggnadsbranschen och procentuella andelar av arbetstimmarna efter kön, bransch och dyrortsklass under 2:a kvartalet 2000 . . . . .	16
<b>3 Löner för anställda inom biltrafiken . . . . .</b>	<b>18</b>
<i>Tabeller</i>	
3A. Biltrafikens totala timförtjänster och ändringar i procent ända från år 1970 . . . . .	19



3B. Autoliikenten työntekijöiden lukumäärät, säännöllisen työajan ansio, kokonaistuntiansio, urakka- ja ylityön %-osuus ammattittain, paikkakuntaluokittain 2. neljänneksellä 2000		3B. Antal arbetare inom biltrafik, timförtjänster för ordinarie arbetstid, totaltimförtjänst, ackordsarbete och övertidsarbete i % enligt yrke och ortsklass under 2:a kvartalet 2000	
miehet . . . . .	20	män . . . . .	20
naiset . . . . .	21	kvinnor. . . . .	21
yhteensä . . . . .	22	sammanlagt . . . . .	22
3C. Autoliikenteen työntekijöiden säännöllisen työajan keskituntiansiot ja muutosprosentit vuoden 1985 toisesta neljänneksestä lähtien .	23	3C. Biltrafikens ordinarie timförtjänster och ändringar i procent ända från det andra kvartalet år 1985 . . . . .	23
Tilaston tuottamismenetelmä . . . . .	24	Statistikproduktion . . . . .	24
4 Autoliikenteen kustannus-indeksit . . . . .	25	4 Kostnadsindex för biltrafiken . . . . .	25
4.1. Kuorma-autoliikenteen kustannus-indeksi . . . . .	25	4.1. Kostnadsutvecklingen inom lastbilstrafiken . . . . .	25
4.2. Linja-autoliikenteen kustannusindeksi . . . . .	26	4.2. Kostnadsutvecklingen inom busstrafiken . . . . .	26
5 Ahtausalan työntekijöiden palkat . . . . .	27	5 Löner för anställda inom stuveribranschen . . . . .	27
<i>Taulukot</i>		<i>Tabeller</i>	
5A. Ahtausalan tehdyt työtunnit ja kokonaistuntiansiot vuodesta 1970 . . . . .	28	5A. Stuveriarbetarnas utförda arbetstimmar och totaltimförtjänster från år 1970 . . . . .	28
5B. Ahtausalan työntekijöiden keskituntiansiot paikkakuntaluokittain 1. nelj. 1984 – 2. nelj. 2000 . . . . .	29	5B. Stuveriarbetarnas medeltimförtjänster efter dyrortsklass 1a kvart. 1984 – 2:a kvart. 2000 . . . . .	29

## *Tauluissa käytetyt merkit*

Taulukoissa on sellaisten ryhmien kohdalla, johon kuului vähemmän kuin 10 työntekijää, merkitty lukumäärätiedot ja ansioiden kohdalle piste.

## *Tilastoaineistot*

Teollisuuden, rakennusalan ja ahtausalan tiedot perustuvat Teollisuuden ja Työnantajain keskusliiton jäsenyrityksiltään keräämiin palkkatietoihin, sekä Palvelutyönantajien autoliikenteestä keräämiin tietoihin.

Järjestäytymättömien työnantajia koskevat aineistot sisältyvät palkkarakennetilastoon. (Palkat 2000:12)

Edellisen neljänneksen tiedot on julkaistu  
Tilastokeskuksen julkaisussa  
PALKAT 2000:11.

## *Symboler använda i tabellerna*

Uppgifter om antal och förtjänst har i tabellerna markerats med en punkt för sådana grupper som består av mindre än 10 arbetstagare.

## *Statistikmaterial*

Uppgifterna om tillverkning, byggverksamhet och stuveribranschen grundar sig på de löneuppgifter som Industrins och Arbetsgivarnas Centralförbund samlar in av sina medlemsföretag. Uppgifterna om biltrafik grundar sig på uppgifter som samlats in av Servicearbetsgivarna.

Det material som gäller icke fackligt organiserade arbetsgivare ingår i statistiken över lönestruktur. (Löner 2000:12)

Uppgifterna för föregående kvartal har  
publicerats i Statistikcentralens publikation  
LÖNER 2000:11.

# 1 Teollisuuden työntekijöiden palkat

## Teollisuuden tuntipalkat nousivat 4,1 prosenttia

Teollisuuden työntekijöiden keskimääräinen säännöllisen työajan tuntiansio oli 2000 2. neljänneksellä 65,73 mk. Keskiansio nousi edellisen vuoden vastaavasta neljänneksestä 4,1 prosenttia. Edellisestä tilastoneljänneksestä (IV/99) säännöllisen työajan ansio nousi miehillä 2,7% ja naisilla 3,6%. Yhteensä keskiansio nousi 3,0%.

Sunnuntai- ja ylityökorotukset mukaan lukien keskimääräinen tuntiansio oli vuoden 2000 2. neljänneksellä 73,06 mk. Kokonaistuntiansio nousi edellisen vuoden vastaavasta neljänneksestä 5,5 prosenttia.

# 1 Löner för arbetstagare inom industrin

## Industrins timlöner steg med 4,1 procent

Industriarbetarnas genomsnittliga timförtjänst för ordinarie arbetstid uppgick under det andra kvartalet 2000 till 65,73mk. Medeltimlönen steg från det andra kvartalet 1999 i föl med 4,1 procent. Från föregående statistikkvartal (IV/99) steg timförtjänsten för ordinarie arbetstid för män med 2,7procent och för kvinnor med 3,6 procent. Tillsammans steg medeltimförtjänsten med 3,0procent.

Inklusive söndags- och övertidsförhöjningar uppgick den genomsnittliga timlönen under det andra kvartalet 2000 till 73,06 mk. Den totala timförtjänsten steg från det andra kvartalet i föl med 5,5 procent.

**Taulukko1.1 Tehdyn työajan keskimääräisten tuntiansioiden kehitys teollisuudessa 1990: 2 nelj. – 2000: 2 nelj.**  
**Tabell 1.1 Utvecklingen av de genomsnittliga timförtjänsterna inom industrin 1990: 2a kvart. – 2000: 2a kvart.**

	Lukumäärä Antal	Naisten% osuus Kvinnornas andel,%	Säännöllisen työajan ansio, mk Timförtjänst för ordinarie arbetstid, mk			Muutos edell. vuodesta Förändring från föreg. år, %	Kokonaistuntiansio, mk Total timförtjänst			Muutos edell. vuodesta Förändring- från föreg. år, %
			Miehet Män	Naiset Kvinnor	Yhteensä Samman- lagt		Miehet Män	Naiset Kvinnor	Yhteensä Samman- lagt	
1990	239 536	30,7	47,55	38,29	44,77	10,5	52,03	39,98	48,42	10,9
1991	197 296	28,4	50,48	40,88	47,83	6,5	54,49	42,26	51,12	5,1
1992	171 304	27,1	51,93	42,14	49,32	3,1	56,33	43,86	53,00	3,7
1993	155 061	26,6	52,07	42,43	49,56	1,4	57,02	44,31	53,70	2,2
1994	154 681	25,9	53,91	44,24	51,44	3,8	58,95	46,26	55,71	3,7
1995	161 056	25,4	57,87	47,71	55,35	7,6	64,48	50,31	60,96	9,4
1996	158 635	24,9	59,96	49,65	57,45	3,8	66,20	52,25	62,80	3,0
1997	159 577	24,9	61,67	51,29	59,17	3,0	68,01	54,05	64,64	2,9
1998	159 386	24,6	63,84	53,44	61,39	3,8	71,59	56,82	68,11	5,4
1999	155 521	24,7	65,65	54,94	63,12	2,8	72,71	58,09	69,25	1,7
2000	158 021	24,4	68,23	57,51	65,73	4,1	76,57	61,47	73,06	5,5

Tilastossa tapahtuneiden muutosten takia 1. neljänneksistä 1990 ja 1991 sekä 4. neljänneksestä 1993 lähtien keskiansiot eivät ole täysin vertailukelpoisia aikaisempien kanssa. Muutosprosentit on kuitenkin laskettu vertailukelpoisista aineistoista.

På grund av de revideringar som gjorts i statistiken är medelförtjänsterna för det första kvartalet 1990 och 1991 och fjärde kvartalet 1993 inte direkt jämförbara med tidigare statistik. Vid uträkningen av förtjänsternas förändringsprocenter har jämförbart material använts.

## Peittävyys

Teollisuuden työntekijöiden palkkatilasto kattaa yksityisen sektorin kaivannaistoiminnan (TOL C), teollisuuden (TOL D) sekä sähkö- ja energiahuollon (TOL E). Työvoimatutkimuksen mukaan yksityisellä sektorilla näillä toimialoilla oli 287 600 työntekijää 2. neljänneksellä 2000. Palkkatilaston työntekijämäärä oli tästä n. 55 %. Osa erosta johtuu erilaisista työntekijöiden määritelmistä.

## Täckning

Lönestatistiken för industrin täcker gruvor och mineralbrott (NI C), tillverkningsindustri (NI D) samt energi- och vattenförsörjning (NI E). Enligt arbetskraftsundersökningen hade dessa näringsgrenar 287 600 arbetstagare inom den privata sektorn under det 2:a kvartalet 2000. Inom lönestatistiken var andelen dessa arbetstagare ca 55 procent. En del av skillnaden beror på olika definitioner på arbetstagarer.

**Taulukko 1.2 Teollisuuden työntekijöiden lukumäärät, säännöllisen työajan tuntiansiot ja muutos edellisestä tilastonejänneksestä ja edellisen vuoden vastaavasta neljänneksestä toimialoittain 2. neljänneksellä 2000**  
**Tabell 1.2 Antalet industriarbetare, timförtjänst för ordinarie arbetstid och förändringar i procent från föregående statistikkvartal och motsvarande kvartal året förut efter näringsgren under det 2:a kvartalet 2000**

Toimiala Näringsgren	Lukumäärä Antal	Naisten %-osuus Kvinnornas andel, %	Säännöllisen työajan tuntiansio Timförtjänst för ordinarie arbetstid			Muutos % Förändring %	
			Miehet Män	Naiset Kvinnor	Yhteensä Summa	Edellisestä tilasto- neljänneksestä Från föregående statistik- kvartal	Edellisen vuoden vastaavasta neljänneksestä Från motsvarande- kvartal föregående år
Kaivostoiminta Gruvdrift	393	6,1	83,39	54,60	81,76	4,5	10,1
Turveteollisuus Torvindustri	230	5,7	51,84	46,45	51,57	1,1	1,5
Tekstiiliteollisuus Textilindustri	3 748	64,5	59,95	50,45	53,91	5,3	5,8
Vaatus-, nahka- ja kenkäteollisuus Beklädnads-, läder- och skoindustri	3 373	82,8	50,29	45,85	46,63	3,6	4,5
Puutavateollisuus Trävaruindustri	11 521	22,4	64,38	60,51	63,54	3,1	4,7
Paperiteollisuus Pappersindustri	27 892	16,7	74,52	66,82	73,35	2,4	3,7
Graafinen teollisuus Grafisk industri	7 930	35,4	67,14	57,86	63,96	3,3	5,0
Huonekaluteollisuus Möbelindustri	4 979	27,3	56,77	53,01	55,79	3,0	4,0
Kemianteollisuus Kemisk industri	15 655	28,9	66,06	54,36	62,83	5,1	3,9
Lasi-, savi- ja kiviteollisuus Glas-, ler- och stenindustri	9 521	16,1	63,90	58,65	63,09	3,4	4,2
Metallien perusteollisuus Metall, basindustri	8 296	10,7	75,54	69,61	74,96	2,4	5,4
Metallituote- ja kulkuneuvoteollisuus Metallvaru- och transportmedelsindustri	57 814	23,6	67,82	58,79	65,81	2,1	4,2
Muu teollisuus Övrig industri	2 076	43,4	64,06	54,27	60,00	3,3	4,3
Voimalaitokset Kraftverk och eldistributionsbolag	4 593	7,3	67,72	53,41	67,01	3,0	4,8
<b>Yhteensä Sammanlagt</b>	<b>158 021</b>	<b>24,4</b>	<b>68,23</b>	<b>57,51</b>	<b>65,73</b>	<b>3,0</b>	<b>4,1</b>

**Taulukko 1A. Teollisuustyöntekijöiden säännöllisen työajan tuntiansio ja muutosprosentit vuodesta 1971 lähtien**  
**Tabell 1A. Industrierbetarnas genomsnittliga timförtjänster för ordinarie arbetstid och ändringar i procent fr.o.m. år 1971**

Vuosi ja neljännes År och kvartal	Säännöllisen työajan tuntiansio Timförtjänst för ordinarie arbetstid			Muutos edellisestä tilastonehjänneksestä / vuodesta % Förändring från föregående statistikkvartal/år %			Muutos edellisen vuoden vastaavasta neljänneksestä % Förändring från motsvarande kvartal föregående år %			
	Miehet Män	Naiset Kvinnor	Yhteensä Summa	Miehet Män	Naiset Kvinnor	Yhteensä Summa	Miehet Män	Naiset Kvinnor	Yhteensä Summa	
1971	6,05	4,48	5,51	15,0	16,4	15,3				
1972	6,91	5,15	6,31	14,2	15,0	14,5				
1973	8,06	6,05	7,36	16,6	17,5	16,6				
1974	9,85	7,46	9,01	22,2	23,3	22,4				
1975	12,10	9,14	11,06	22,8	22,5	22,8				
1976	14,02	10,63	12,86	15,9	16,3	16,3				
1977	15,28	11,68	14,07	9,0	9,9	9,4				
1978	16,34	12,58	15,09	6,9	7,7	7,2				
1979	18,03	14,02	16,70	10,3	11,4	10,7				
1980	20,25	15,85	18,79	12,3	13,1	12,5				
1981	22,75	18,03	21,20	12,3	13,8	12,8				
1982	25,11	20,27	23,49	10,4	12,4	10,8				
1983	27,52	22,02	25,77	9,6	8,6	9,7				
1984	30,04	24,07	28,18	9,2	9,3	9,4				
1985	32,27	25,85	30,27	7,4	7,4	7,4	–	–	–	
1986	34,18	27,48	32,10	5,9	6,3	6,0	–	–	–	
1987	36,41	29,35	34,27	6,5	6,8	6,8	–	–	–	
1988	I	37,86	30,27	35,56	2,3	1,4	2,1	6,3	5,9	6,2
	II	40,03	32,10	37,65	5,7	6,0	5,9	8,9	8,4	9,0
	III	39,63	32,08	37,46	-1,0	-0,1	-0,5	9,3	9,3	9,5
	IV	40,79	32,86	38,46	2,9	2,4	2,7	10,2	10,1	10,4
	I-IV	39,58	31,83	37,28	8,7	8,4	8,8	–	–	–
1989	I	41,78	33,52	39,28	2,4	2,0	2,1	10,4	10,7	10,5
	II	43,22	34,61	40,66	3,4	3,3	3,5	8,0	7,8	8,0
	III	43,06	34,52	40,61	-0,4	-0,3	-0,1	8,7	7,6	8,4
	IV	44,48	35,48	41,82	3,3	2,8	3,0	9,0	8,0	8,7
	I-IV	43,14	34,53	40,59	9,0	8,5	8,9	–	–	–
1990	I	45,46	36,30	42,73	2,4	2,1	2,6	9,0	8,1	9,2
	II	47,55	38,29	44,77	4,6	5,5	4,8	10,2	10,4	10,5
	III	47,12	38,06	44,48	-0,9	-0,6	-0,6	9,6	10,1	10,0
	IV	49,25	39,76	46,46	4,5	4,5	4,5	10,9	11,9	11,5
	I-IV	47,35	38,10	44,61	10,0	10,1	10,3	–	–	–
1991	I	49,75	40,04	47,04	0,8	1,0	0,9	9,2	10,7	9,7
	II	50,48	40,88	47,83	1,5	2,1	1,7	5,9	7,1	6,5
	III	50,23	40,92	47,77	-0,5	0,1	-0,1	6,4	7,9	7,0
	IV	51,34	41,52	48,68	2,2	1,5	1,9	4,0	4,8	4,4
	I-IV	50,45	40,84	47,83	6,3	7,5	6,9	–	–	–
1992	I	51,61	41,79	49,03	0,5	0,7	0,7	3,7	4,4	4,2
	II	51,93	42,14	49,32	0,6	0,8	0,6	2,9	3,1	3,1
	III	51,15	41,55	48,69	-1,5	-1,4	-1,3	1,8	1,5	1,9
	IV	51,90	42,04	49,32	1,5	1,2	1,3	1,1	1,3	1,3
	I-IV	51,65	41,88	49,09	2,4	2,5	2,6	–	–	–
1993	II	52,07	42,43	49,56	0,2*	0,9*	0,4*	1,2	1,4	1,4
	IV	52,88	42,96	50,26	1,6	1,3	1,4	1,8	2,2	1,8
1994	II	53,91	44,24	51,44	1,9	3,0	2,3	3,5	4,3	3,8
	IV	55,19	45,05	52,57	2,4	1,8	2,2	4,4	4,9	4,6
1995	II	57,87	47,71	55,35	4,9	5,9	5,3	7,3	7,8	7,6
	IV	59,23	48,81	56,65	2,4	2,3	2,3	7,3	8,3	7,8
1996	II	59,96	49,65	57,45	1,2	1,7	1,4	3,6	4,1	3,8
	IV	61,48	50,86	58,84	2,5	2,4	2,4	3,8	4,2	3,9
1997	II	61,67	51,29	59,17	0,3	0,8	0,6	2,9	3,3	3,0
	IV	62,38	51,60	59,74	1,2	0,6	1,0	1,5	1,5	1,5
1998	II	63,84	53,44	61,39	2,3	3,6	2,8	3,5	4,2	3,8
	IV	64,26	53,38	61,63	0,7	-0,1	0,4	3,0	3,4	3,2
1999	II	65,65	54,94	63,12	2,2	2,9	2,4	2,8	2,8	2,8
	IV	66,42	55,53	63,84	1,2	1,1	1,1	3,4	4,0	3,6
2000	II	68,23	57,51	65,73	2,7	3,6	3,0	3,9	4,7	4,1

\* Vuodesta 1993 lähtien muutosprosentit ovat puolenvuoden muutoksia

\* Från och med år 1993 gäller förändringsprocenterna sex månader.

**Taulukko 1B. Teollisuuden työntekijöiden lukumäärät, säännöllisen työajan ansio ja kokonaistuntiansio toimialoittain ja paikkakuntaluokittain 2. neljännes 2000**

**Tabell 1B. Antalet industriarbetare, förtjänst för ordinarie arbetstid och totalförtjänst efter näringsgren och ortsklass 2:a kvartalet 2000**

Toimiala Näringsgren	Tehdyitä työajalta maksetut ansiot mk Utbetald lön för arbetstid mk/timme								
	Miehet – Män			Naiset – Kvinnor			Yhteensä – Sammanlagt		
	Lukumäärä Antal	Säännöllinen työaika Ordinarie arbetstid	Kokonais- työaika Total arbetstid	Lukumäärä Antal	Säännöllinen työaika Ordinarie arbetstid	Kokonais- työaika Total arbetstid	Lukumäärä Antal	Säännöllinen työaika Ordinarie arbetstid	Kokonais- työaika Total arbetstid
<b>Yhteensä – Sammanlagt</b>	<b>119 524</b>	<b>68,23</b>	<b>76,57</b>	<b>38 497</b>	<b>57,51</b>	<b>61,47</b>	<b>158 021</b>	<b>65,73</b>	<b>73,06</b>
I	34 353	68,95	76,59	11 358	58,31	62,25	45 711	66,42	73,18
II	85 171	67,93	76,57	27 139	57,17	61,14	112 310	65,45	73,01
<b>Kaivostoiminta</b>									
<b>Gruvdrift</b>	<b>369</b>	<b>83,39</b>	<b>94,18</b>	<b>24</b>	<b>54,60</b>	<b>56,73</b>	<b>393</b>	<b>81,76</b>	<b>92,07</b>
I	79	67,81	74,63	9			88	66,62	73,05
II	290	87,63	99,51	15	54,91	56,93	305	86,06	97,47
<b>Turveteollisuus</b>									
<b>Torvindustri</b>	<b>217</b>	<b>51,84</b>	<b>54,17</b>	<b>13</b>	<b>46,45</b>	<b>47,06</b>	<b>230</b>	<b>51,57</b>	<b>53,82</b>
I	56	51,36	53,45	4			60	50,74	52,70
II	161	52,02	54,44	9			170	51,88	54,23
<b>Tekstiiliteollisuus-</b>									
<b>Textilindustri</b>	<b>1 332</b>	<b>59,95</b>	<b>64,81</b>	<b>2 416</b>	<b>50,45</b>	<b>52,22</b>	<b>3 748</b>	<b>53,91</b>	<b>56,80</b>
I	484	67,95	75,37	733	56,22	59,08	1 217	60,96	65,67
II	848	55,41	58,83	1 683	47,93	49,22	2 531	50,51	52,53
<b>Vaatetus-, nahka- ja kenkäteollisuus</b>									
<b>Beklädnas-, läder- och skoindustri</b>	<b>581</b>	<b>50,29</b>	<b>51,47</b>	<b>2 792</b>	<b>45,85</b>	<b>46,08</b>	<b>3 373</b>	<b>46,63</b>	<b>47,03</b>
I	90	47,33	48,15	768	44,85	45,25	858	45,11	45,55
II	491	50,81	52,06	2 024	46,23	46,40	2 515	47,15	47,53
– Vaatetusteollisuus									
<b>Beklädnasindustri</b>	<b>138</b>	<b>52,37</b>	<b>55,11</b>	<b>1 870</b>	<b>46,07</b>	<b>46,38</b>	<b>2 008</b>	<b>46,50</b>	<b>46,97</b>
I	53	46,76	47,80	675	44,93	45,37	728	45,06	45,54
II	85	55,65	59,38	1 195	46,72	46,96	1 280	47,31	47,78
– Nahkateollisuus									
<b>Läderindustri</b>	<b>128</b>	<b>50,35</b>	<b>52,17</b>	<b>171</b>	<b>45,29</b>	<b>45,40</b>	<b>299</b>	<b>47,55</b>	<b>48,42</b>
I	–	–	–	–	–	–	–	–	–
II	128	50,35	52,17	171	45,29	45,40	299	47,55	48,42
– Kenkäteollisuus									
<b>Skoindustri</b>	<b>315</b>	<b>49,41</b>	<b>49,71</b>	<b>751</b>	<b>45,42</b>	<b>45,48</b>	<b>1 066</b>	<b>46,62</b>	<b>46,75</b>
I	37	48,04	48,58	93	44,32	44,48	130	45,37	45,64
II	278	49,60	49,86	658	45,59	45,63	936	46,81	46,92
<b>Puutavateollisuus</b>									
<b>Trävaruindustri</b>	<b>8 936</b>	<b>64,38</b>	<b>69,30</b>	<b>2 585</b>	<b>60,51</b>	<b>64,10</b>	<b>11 521</b>	<b>63,54</b>	<b>68,18</b>
I	1 237	62,27	67,00	333	59,80	63,85	1 570	61,76	66,35
II	7 699	64,74	69,69	2 252	60,62	64,14	9 951	63,84	68,48
– Sahateollisuus									
<b>Sågindustri</b>	<b>3 953</b>	<b>66,88</b>	<b>71,77</b>	<b>530</b>	<b>65,20</b>	<b>69,78</b>	<b>4 483</b>	<b>66,69</b>	<b>71,55</b>
I	406	63,40	68,07	33	60,55	64,18	439	63,19	67,78
II	3 547	67,28	72,20	497	65,54	70,18	4 044	67,08	71,97
– Levyteollisuus									
<b>Skivindustri</b>	<b>2 480</b>	<b>65,44</b>	<b>71,57</b>	<b>1 362</b>	<b>60,73</b>	<b>64,34</b>	<b>3 842</b>	<b>63,81</b>	<b>69,07</b>
I	528	63,26	67,18	244	61,38	65,02	772	62,69	66,52
II	1 952	66,07	72,84	1 118	60,59	64,19	3 070	64,11	69,75
– Puutalo- ja rakennustuotteen teoll.									
<b>Trähus- och byggnadssnickeriindustri</b>	<b>1 644</b>	<b>56,27</b>	<b>58,76</b>	<b>383</b>	<b>51,94</b>	<b>54,02</b>	<b>2 027</b>	<b>55,47</b>	<b>57,88</b>
I	157	53,77	61,03	54	51,96	58,30	211	53,31	60,34
II	1 487	56,55	58,51	329	51,93	53,27	1 816	55,73	57,59
– Muu puutavateollisuus									
<b>Övrig trävaruindustri</b>	<b>277</b>	<b>64,15</b>	<b>69,24</b>	<b>288</b>	<b>62,41</b>	<b>66,27</b>	<b>565</b>	<b>63,27</b>	<b>67,73</b>
I	18	58,53	58,93	–	–	–	18	58,53	58,93
II	259	64,43	69,76	288	62,41	66,27	547	63,38	67,94
– Puutavateollisuuden ylläpito-osasto									
<b>Trävaruindustrins underhållsavd.</b>	<b>582</b>	<b>64,41</b>	<b>70,69</b>	<b>22</b>	<b>53,83</b>	<b>54,46</b>	<b>604</b>	<b>64,12</b>	<b>70,25</b>
I	128	64,81	70,69	2	–	–	130	64,71	70,51
II	454	64,29	70,69	20	53,31	53,91	474	63,95	70,17
<b>Paperiteollisuus</b>									
<b>Pappersindustri</b>	<b>23 242</b>	<b>74,52</b>	<b>93,69</b>	<b>4 650</b>	<b>66,82</b>	<b>78,31</b>	<b>27 892</b>	<b>73,35</b>	<b>91,35</b>
I	4 103	72,48	91,49	748	65,23	77,00	4 851	71,46	89,44
II	19 139	74,97	94,17	3 902	67,13	78,56	23 041	73,76	91,76
– Paperimassa- ja selluloosateollisuus									
<b>Trämasse- och cellulosaindustri</b>	<b>3 392</b>	<b>75,23</b>	<b>96,87</b>	<b>313</b>	<b>68,11</b>	<b>81,22</b>	<b>3 705</b>	<b>74,67</b>	<b>95,63</b>
I	712	71,25	93,16	68	63,40	75,59	780	70,58	91,66
II	2 680	76,33	97,90	245	69,57	82,96	2 925	75,81	96,74



**Taulukko 1B. Teollisuuden työntekijöiden lukumäärät, säännöllisen työajan ansio ja kokonaistuntiansio toimialoittain ja paikkakuntaluokittain 2. neljännes 2000**  
**Tabell 1B. Antalet industriarbetare, förtjänst för ordinarie arbetstid och totaltimförtjänst efter näringsgren och ortsklass 2:a kvartalet 2000**

Toimiala Näringsgren	Tehdyttä työajalta maksetut ansiot mk Utbetald lön för arbetstid mk/timme								
	Miehet – Män			Naiset – Kvinnor			Yhteensä – Sammanlagt		
	Lukumäärä Antal	Säännöllinen työaika Ordinarie arbetstid	Kokonais- työaika Total arbetstid	Lukumäärä Antal	Säännöllinen työaika Ordinarie arbetstid	Kokonais- työaika Total arbetstid	Lukumäärä Antal	Säännöllinen työaika Ordinarie arbetstid	Kokonais- työaika Total arbetstid
– Paperi- ja kartonkiteollisuus <i>Pappers- och kartongindustri</i>	9 227	76,95	97,87	1 960	70,78	85,76	11 187	75,94	95,88
I	1 446	74,41	95,12	307	68,73	84,51	1 753	73,46	93,36
II	7 781	77,44	98,39	1 653	71,17	86,00	9 434	76,41	96,36
– Paperin- ja kartonginjalostusteollisuus <i>Pappers- och kartongförädlings- industri</i>	2 807	72,31	83,25	657	66,92	73,69	3 464	71,36	81,57
I	543	75,78	83,72	97	68,20	74,67	640	74,73	82,46
II	2 264	71,48	83,14	560	66,70	73,52	2 824	70,59	81,36
– Paperiteollisuuden ylläpito-osastot <i>Pappersindustrins underhållsavd.</i>	7 816	72,36	91,42	1 720	62,07	71,14	9 536	70,73	88,21
I	1 402	70,09	90,07	276	60,82	69,87	1 678	68,76	87,16
II	6 414	72,87	91,72	1 444	62,31	71,39	7 858	71,17	88,44
<b>Graafinen teollisuus</b> <b><i>Grafisk industri</i></b>	<b>5 119</b>	<b>67,14</b>	<b>74,67</b>	<b>2 811</b>	<b>57,86</b>	<b>61,52</b>	<b>7 930</b>	<b>63,96</b>	<b>70,17</b>
I	2 672	69,82	77,80	1 530	59,85	63,95	4 202	66,32	72,94
II	2 447	64,09	71,09	1 281	55,38	58,51	3 728	61,20	66,91
<b>Huonekaluteollisuus</b> <b><i>Möbelindustri</i></b>	<b>3 618</b>	<b>56,77</b>	<b>58,49</b>	<b>1 361</b>	<b>53,01</b>	<b>53,96</b>	<b>4 979</b>	<b>55,79</b>	<b>57,30</b>
I	377	57,58	59,81	77	54,99	55,83	454	57,17	59,18
II	3 241	56,68	58,33	1 284	52,89	53,85	4 525	55,64	57,11
<b>Kemian teollisuus</b> <b><i>Kemisk industri</i></b>	<b>11 123</b>	<b>66,06</b>	<b>78,52</b>	<b>4 532</b>	<b>54,36</b>	<b>60,15</b>	<b>15 655</b>	<b>62,83</b>	<b>73,44</b>
I	2 649	60,67	68,57	1 542	53,55	59,73	4 191	58,10	65,37
II	8 474	67,73	81,60	2 990	54,80	60,38	11 464	64,57	76,41
– Kemian perusteollis <i>Kemisk basindustri</i>	3 176	70,07	88,57	480	61,76	68,18	3 656	69,03	86,03
I	350	68,51	85,30	104	59,09	65,51	454	66,48	81,02
II	2 826	70,26	88,98	376	62,49	68,91	3 202	69,40	86,74
– Kemiallistekninen teollisuus <i>Teknokemiskindustri</i>	5 083	59,02	65,83	3 360	52,09	57,84	8 443	56,33	62,73
I	2 099	58,97	65,67	1 404	53,23	59,50	3 503	56,69	63,22
II	2 984	59,05	65,95	1 956	51,23	56,58	4 940	56,07	62,38
– Kumiteollisuus <i>Gummiindustri</i>	1 332	69,15	78,66	652	59,91	64,96	1 984	66,22	74,33
I	162	59,84	66,14	28	46,45	48,42	190	58,02	63,73
II	1 170	70,64	80,68	624	60,58	65,78	1 794	67,23	75,63
– Öljyn jalostamot <i>Oljeraffinaderier</i>	1 532	76,72	96,75	40	70,13	82,95	1 572	76,56	96,41
I	38	86,01	88,12	6	.	.	44	84,24	86,26
II	1 494	76,51	96,95	34	69,63	84,35	1 528	76,36	96,68
<b>Lasi-, savi- ja kiviteteollisuus</b> <b><i>Glas-, ler- och stenindustri</i></b>	<b>7 986</b>	<b>63,90</b>	<b>68,54</b>	<b>1 535</b>	<b>58,65</b>	<b>62,52</b>	<b>9 521</b>	<b>63,09</b>	<b>67,60</b>
I	1 509	62,83	68,54	362	52,18	54,42	1 871	60,82	65,86
II	6 477	64,16	68,53	1 173	60,75	65,15	7 650	63,66	68,04
– Kalkki- ja sementtiteollisuus <i>Kalk- och cementindustri</i>	595	64,60	69,74	72	49,92	50,80	667	63,19	67,92
I	51	55,75	58,46	3	.	.	54	55,19	57,80
II	544	65,48	70,86	69	50,19	51,09	613	63,94	68,87
– Betonituoteteollisuus <i>Betongproduktindustri</i>	2 835	59,83	62,70	95	53,39	54,91	2 930	59,67	62,51
I	536	59,20	63,06	9	.	.	545	59,16	63,00
II	2 299	59,97	62,62	86	53,43	54,96	2 385	59,78	62,40
– Tiiliteollisuus <i>Tegelindustri</i>	245	57,00	60,16	37	52,77	54,78	282	56,48	59,51
I	9	.	.	.	.	.	9	.	.
II	236	56,64	59,88	37	52,77	54,78	273	56,15	59,24
– Muu rak.aineteollisuus <i>Övrig byggnadsämnesind.</i>	1 942	64,09	67,55	131	58,46	60,19	2 073	63,78	67,15
I	318	63,64	68,64	10	46,01	47,32	328	63,27	68,20
II	1 624	64,18	67,34	121	59,25	61,00	1 745	63,87	66,95
– Lasi- ja lasituoteteollisuus <i>Glas- och glasproduktindustri</i>	2 021	70,91	79,53	805	64,15	70,03	2 826	68,98	76,82
I	474	69,19	78,86	72	59,23	62,84	546	67,87	76,73
II	1 547	71,46	79,74	733	64,66	70,77	2 280	69,26	76,85

**Taulukko 1B. Teollisuuden työntekijöiden lukumäärät, säännöllisen työajan ansio ja kokonaistuntiansio toimialoittain ja paikkakuntaluokittain 2. neljännes 2000**

**Tabell 1B. Antalet industriarbetare, förtjänst för ordinarie arbetstid och totaltimförtjänst efter näringsgren och ortsklass 2:a kvartalet 2000**

Toimiala Näringsgren	Tehdyttä työajalta maksetut ansiot mk Utbetald lön för arbetstid mk/timme								
	Miehet – Män			Naiset – Kvinnor			Yhteensä – Sammanlagt		
	Lukumäärä Antal	Säännöllinen työaika Ordinarie arbetstid	Kokonais- työaika Total arbetstid	Lukumäärä Antal	Säännöllinen työaika Ordinarie arbetstid	Kokonais- työaika Total arbetstid	Lukumäärä Antal	Säännöllinen työaika Ordinarie arbetstid	Kokonais- työaika Total arbetstid
– Posliiniteollisuus Porslinsindustri	348	60,52	63,93	395	50,67	52,27	743	55,36	57,82
I	121	55,20	57,22	268	50,51	52,43	389	52,01	53,96
II	227	63,42	67,58	127	51,02	51,93	354	59,06	62,08
<b>Metallien perusteollisuus Metall basindustri</b>	<b>7 410</b>	<b>75,54</b>	<b>86,30</b>	<b>886</b>	<b>69,61</b>	<b>77,98</b>	<b>8 296</b>	<b>74,96</b>	<b>85,49</b>
I	1 745	71,63	83,09	183	64,95	73,19	1 928	71,05	82,22
II	5 665	76,78	87,32	703	70,86	79,27	6 368	76,18	86,51
<b>Metallituote- ja kulkuneuvoteollisuus Metallvaru- och transportmedels- industri</b>	<b>44 158</b>	<b>67,82</b>	<b>72,12</b>	<b>13 656</b>	<b>58,79</b>	<b>61,43</b>	<b>57 814</b>	<b>65,81</b>	<b>69,74</b>
I	17 937	70,78	76,33	4 515	61,73	64,66	22 452	69,08	74,14
II	26 221	65,79	69,22	9 141	57,35	59,85	35 362	63,73	66,93
– Metallituoteteollisuus Metallvaruindustri	12 622	65,33	69,16	3 158	57,35	59,17	15 780	63,80	67,25
I	4 258	67,29	71,78	793	58,11	59,98	5 051	65,90	69,99
II	8 364	64,36	67,86	2 365	57,10	58,90	10 729	62,83	65,98
– Konepaja- ja kulkuneuvoteollisuus Verkstads- och transportmedels- industri	22 005	69,73	73,90	2 118	59,64	61,09	24 123	68,88	72,81
I	8 245	72,66	78,59	529	61,96	64,14	8 774	72,06	77,78
II	13 760	67,96	71,06	1 589	58,89	60,11	15 349	67,05	69,95
– Sähkötekninen teollisuus Elektronisk industri	9 531	66,63	71,91	8 380	59,13	62,44	17 911	63,24	67,63
I	5 434	70,59	76,39	3 193	62,64	65,98	8 627	67,80	72,74
II	4 097	61,04	65,58	5 187	56,94	60,23	9 284	58,78	62,63
<b>Muu teollisuus Övrig industri</b>	<b>1 176</b>	<b>64,06</b>	<b>67,80</b>	<b>900</b>	<b>54,27</b>	<b>56,68</b>	<b>2 076</b>	<b>60,00</b>	<b>63,18</b>
I	448	61,66	65,01	436	56,68	59,54	884	59,25	62,36
II	728	65,47	69,44	464	51,98	53,96	1 192	60,53	63,77
<b>Voimalaitokset Kraftverk och eldistributionsbolag</b>	<b>4 257</b>	<b>67,72</b>	<b>73,97</b>	<b>336</b>	<b>53,41</b>	<b>54,44</b>	<b>4 593</b>	<b>67,01</b>	<b>73,00</b>
I	967	65,70	70,78	118	48,80	49,52	1 085	64,54	69,31
II	3 290	68,25	74,81	218	55,33	56,49	3 508	67,68	73,99

## 2 Rakennusalan työntekijöiden palkat

**Rakennusalan tuntipalkat  
nousivat 5,8 prosenttia**

Rakennusalan työntekijöiden keskimääräinen säännöllisen työajan tuntiansio oli 66,97 markkaa toisella neljänneksellä 2000. Miehillä ansio oli 67,36 mk ja naisilla 50,56 mk. Edellisen vuoden vastaavasta neljänneksestä ovat rakennusalan työntekijöiden ansiot nousseet 5,8 prosenttia. Miehillä ansio nousi 5,8 % ja naisilla 3,9 %. Edellisestä tilastonejänneksestä (IV/98) ovat ansiot nousseet rakennusalalla 2,7 %.

Sunnuntai- ja ylityökorotukset mukaan lukien keskimääräinen tuntiansio oli vuoden 2000 2.neljänneksellä 68,88 mk. Kokonaistuntiansio nousi edellisen vuoden vastaavasta neljänneksestä 5,6 prosenttia.

## 2 Löner för arbetstagare inom byggnadsbranschen

**Timlönerna inom  
byggnadsbranschen steg med 5,8  
procent**

Under det andra kvartalet 2000 var den genomsnittliga timförtjänsten för ordinarie arbetstid för arbetare inom byggnadsbranschen 66,97 mark. Männens timförtjänst var 67,36 mark och kvinnornas 50,56 mark. Från samma kvartal föregående år har förtjänsterna för arbetstagare inom byggnadsbranschen stigit med 5,8 procent. För män har förtjänsterna stigit med 5,8 procent och för kvinnor med 3,1 procent. Från föregående statistikkvartal (IV/98) har förtjänsterna inom byggnadsbranschen stigit med 2,7 procent.

Inklusive söndags- och övertidsförhöjningar uppgick den genomsnittliga totala timlönen under det andra kvartalet 2000 till 68,88 mk. Totala medeltimlönen steg från det andra kvartalet i fjol med 5,6 procent.

**Taulukko 2.1 Tehdyn työajan keskimääräisten tuntiansioiden kehitys rakennusalalla 1990: 2 nelj. – 2000: 2 nelj.  
Tabell 2.1 Utvecklingen av de genomsnittliga timförtjänsterna inom byggnadsbranschen 1990: 2:a kvart. – 2000: 2:a kvart.**

I nelj./år 1a kvart./år	Lukumäärä Antal	Naisten % osuus Kvinnornas andel, %	Säännöllisen työajan ansio, mk Timförtjänst för ordinarie arbetstid, mk			Muutos edell. vuodesta Förändring från föreg år, %	Kokonaistuntiansio, mk Total timförtjänst,			Muutos edell. vuodesta Förändring från föreg. år, %
			Miehet Män	Naiset Kvinnor	Yhteensä Sammanlagt		Miehet Män	Naiset Kvinnor	Yhteensä Sammanlagt	
1990	61 775	5,0	56,65	39,32	55,92	8,8	58,04	40,03	57,28	8,8
1991	49 426	4,9	59,36	42,68	58,62	4,8	60,33	43,20	59,62	4,1
1992	35 403	4,4	58,37	42,86	57,77	-1,5	59,43	43,35	58,80	-1,4
1993	24 328	4,1	56,41	42,30	55,92	-3,2	57,57	42,75	57,05	-3,0
1994	17 443	3,5	55,62	41,81	55,25	-0,9	56,95	42,38	56,56	-0,6
1995	18 840	2,9	56,73	43,97	56,44	2,2	58,55	44,51	58,23	3,0
1996	19 676	2,8	58,84	45,08	58,56	3,8	60,95	45,79	60,64	4,1
1997	21 282	2,8	59,30	45,97	59,03	0,8	61,03	46,60	60,73	0,1
1998	23 906	2,6	61,60	47,20	61,32	3,7	63,51	47,89	63,20	3,9
1999	24 271	3,0	63,64	48,67	63,30	3,2	65,59	49,85	65,24	3,2
2000	27 194	2,9	67,36	50,56	66,97	5,8	69,28	51,47	68,88	5,6

Tilastossa vuonna 1993 tapahtuneiden muutosten takia keskiansiot eivät ole täysin vertailukelpoisia aikaisempien kanssa. Muutosprosentit on kuitenkin laskettu vertailukelpoisista aineistoista. – På grund av revideringar som gjorts i statistiken i år 1993 är medelförtjänsterna inte direkt jämförbara med tidigare statistik. Vid uträkningen av förtjänstemans förändringsprocenterna har jämförbart material använts.

## Peittävyys

Rakennusalan palkkatilaston työntekijöiden lukumäärä oli 27 194 toisella neljänneksellä 2000. Kun verrataan saman ajankohdan työvoimatutkimuksen yksityisen sektorin rakennustoiminnan (TOL F) työntekijämääriä, saadaan peittävyudeksi n. 30 %. Edellisellä tilastoneeljänneksellä oli palkkatilastossa työntekijöitä 24 580 ja edellisen vuoden vastaavalla neljänneksellä 24 271.

Edellä mainittuja lukuja tarkasteltaessa on kuitenkin otettava huomioon, että työvoimatutkimuksen ja palkkatilaston työntekijämääritelmät ja toimialat eivät täysin vastaa toisiaan.

## Täckning

Antalet arbetstagare i lönestatistiken för byggnadsbranschen var 27 194 under andra kvartalet 2000. När man jämför arbetskraftsundersökningens arbetstagarantal inom byggverksamhet (NI F) för samma tid, är lönestatistikens täckning ca 30 procent. Under föregående statistikkvartal var antalet anställda i lönestatistiken 24 580 och täckning under samma kvartal föregående år var antalet 24 271.

Vid genomgången av ovannämnda siffror bör man dock beakta att definitionerna och näringsgrenarna för arbetstagare i arbetskraftsundersökningen och lönestatistiken inte helt motsvarar varandra.

**Taulukko 2.2 Rakennusalan työntekijöiden lukumäärät, säännöllisen työajan tuntiansiot ja muutos edellisestä tilaston Neljänneksestä sopimusaloittain 2. neljänneksellä 2000**

**Tabell 2.2 Antal arbetstagare inom byggnadsbranschen, timförtjänst för ordinarie arbetstid och förändring i procent från föregående statistikkvartal och motsvarande kvartal året förut efter avtalsområde under det 2:a kvartalet 2000**

Sopimusala Bransch	Lukumäärä Antal	Naisten %-osuus Kvinnomas andel, %	Säännöllisen työajan tuntiansio, mk Timförtjänst för ordinarie arbetstid, mk			Muutos % Förändring %	
			Miehet Män	Naiset Kvinnor	Yhteensä Summa	Edellisestä tilasto- neljänneksestä Från föregående statistikkvartal	Edellisen vuoden vastaavasta neljänneksestä Från mot- svarandekvartal föregående år
Talonrakennusala Husbyggande	13 751	3,7	65,57	50,59	65,09	3,1	5,9
Sähköasennusala Elinstallation	2 946	0,5	75,64	52,33	75,56	0,7	5,4
Putkiasennusala Rörinstallation	2 586	0,4	73,15	51,21	73,10	0,1	4,4
Maalausala Måleribranschen	2 543	6,2	68,31	54,75	67,63	4,6	7,3
Rakennuspeltiala Byggnadspålsbranschen	285	2,8	61,85	.	61,65	2,8	5,0
Teollisuuseristysala Industriisöl.branschen	446	1,7	61,56	.	61,40	6,7	5,8
Tienpäällystysala Vägbeläggningsbranschen	1 180	4,5	65,93	41,17	65,17	4,1	10,5
Vedeneristysala Vattenisoleringsbranschen	773	0,8	74,11	.	74,09	6,6	2,8
Maa- ja vesirakennusala Anläggningsbranschen	2 684	1,0	60,16	44,06	60,05	3,1	3,7
<b>Yhteensä – Sammanlagt</b>	<b>27 194</b>	<b>2,9</b>	<b>67,36</b>	<b>50,56</b>	<b>66,97</b>	<b>2,7</b>	<b>5,8</b>

**Taulukko 2A. Rakennusalan työntekijöiden kokonaistuntiansiot ja ansioiden muutokset vuodesta 1971 lähtien**  
**Tabell 2A. Totala timförtjänsten inom byggnadsbranschen och förändring i förtjänsterna från och med år 1971**

Vuosi ja neljännes År och kvartal	Kokonaistuntiansio, mk Totaltimförtjänst, mk			Muutos edellisestä tilastoneljänneksestä / vuodesta % Förändring från föregående statistikkvartal / år %			Muutos edellisen vuoden vastaavasta neljänneksestä % Förändring från motsvarande kvartal föregående år %			
	Miehet Män	Naiset Kvinnor	Yhteensä Summa	Miehet Män	Naiset Kvinnor	Yhteensä Summa	Miehet Män	Naiset Kvinnor	Yhteensä Summa	
1971	7,99	5,11	7,82	16,1	19,1	16,0	-	-	-	
1972	9,20	6,01	9,00	15,1	17,6	15,1	-	-	-	
1973	10,89	6,95	10,63	18,4	15,6	18,1	-	-	-	
1974	13,70	8,58	13,35	25,8	23,5	25,6	-	-	-	
1975	16,04	10,33	15,67	17,1	20,4	17,4	-	-	-	
1976	17,37	11,76	17,01	8,3	13,8	8,6	-	-	-	
1977	18,31	12,79	17,98	5,4	8,8	5,7	-	-	-	
1978	19,31	13,78	19,01	5,5	7,7	5,7	-	-	-	
1979	21,03	15,47	20,74	8,9	12,3	9,1	-	-	-	
1980	23,16	16,85	22,85	10,1	8,9	10,2	-	-	-	
1981	26,26	19,06	25,92	13,4	13,1	13,4	-	-	-	
1982	28,85	20,76	28,46	9,9	8,9	9,8	-	-	-	
1983	32,11	23,01	31,69	11,3	10,8	11,3	-	-	-	
1984	35,61	25,62	35,16	10,9	11,3	10,9	-	-	-	
1985	39,56	28,28	39,07	11,1	10,4	11,1	-	-	-	
1986	41,84	29,33	41,31	5,8	3,7	5,7	-	-	-	
1987	45,52	31,50	44,95	8,8	7,4	8,8	-	-	-	
1988 <sup>1)</sup>	49,09	34,00	48,51	7,8	7,9	7,9	-	-	-	
1989	I	52,25	35,89	51,63	3,9	2,0	3,8	9,1	11,1	9,2
	II	53,29	37,11	52,63	2,0	3,4	1,9	8,8	9,1	8,7
	III	53,46	37,01	52,78	0,3	-0,3	0,3	8,7	7,3	8,5
	IV	55,18	38,50	54,50	3,2	4,0	3,3	9,7	9,4	9,6
	I-IV	53,55	37,13	52,89	9,1	9,2	9,0	-	-	-
1990	I	56,75	38,56	56,01	2,8	0,2	2,8	8,6	7,4	8,5
	II	58,04	40,03	57,28	2,3	3,8	2,3	8,9	7,9	8,8
	III	58,23	40,72	57,50	0,3	1,7	0,4	8,9	10,0	8,9
	IV	60,34	42,32	59,62	3,6	3,9	3,7	9,4	9,9	9,4
	I-IV	58,34	40,41	57,60	8,9	8,8	8,9	-	-	-
1991	I	61,31	42,84	60,56	1,6	1,2	1,6	8,0	11,1	8,1
	II	60,33	43,20	59,62	-1,6	0,8	-1,6	3,9	7,9	4,1
	III	59,99	42,83	59,27	-0,6	-0,9	-0,6	3,0	5,2	3,1
	IV	60,05	43,54	59,41	0,1	1,7	0,2	-0,5	2,9	-0,4
	I-IV	60,42	43,10	59,72	3,6	6,7	3,7	-	-	-
1992	I	59,92	43,51	59,27	-0,2	-0,1	-0,2	-2,3	1,7	-2,1
	II	59,43	43,35	58,80	-0,8	-0,4	-0,8	-1,5	0,3	-1,4
	III	58,33	42,94	57,73	-1,9	-0,9	-1,8	-2,8	0,3	-2,6
	IV	58,09	43,70	57,55	-0,4	1,8	-0,3	-3,3	0,4	-3,1
	I-IV	58,94	43,38	58,34	-2,4	0,6	-2,3	-	-	-
1993	II	57,57	42,75	57,05	-0,9*	-2,2*	-0,9*	-3,1	-1,4	-3,0
	IV	57,10	43,74	56,69	-0,3	2,3	-0,2	-1,2	0,1	-1,0
1994	II	56,95	42,38	56,56	-0,3	-3,1	-0,2	-0,8	-0,9	-0,6
	IV	57,42	43,96	57,14	0,8	3,7	1,0	0,6	0,5	0,8
1995	II	58,55	44,51	58,23	2,0	1,3	1,9	2,8	5,0	3,0
	IV	59,24	47,04	58,98	1,2	5,7	1,3	3,2	7,0	3,2
1996	II	60,95	45,79	60,64	2,9	-2,7	2,8	4,1	2,9	4,1
	IV	61,21	47,81	60,96	0,4	4,4	0,5	3,3	1,6	3,4
1997	II	61,03	46,60	60,73	-0,3	-2,5	-0,4	0,1	1,8	0,1
	IV	61,36	47,93	61,10	0,5	2,9	0,6	0,2	0,3	0,2
1998	II <sup>2)</sup>	63,51	47,89	63,20	3,4	-0,1	3,3	3,9	2,7	3,9
	IV	64,21	49,79	63,93	1,1	4,0	1,2	4,6	3,9	4,6
1999	II	65,59	49,85	65,24	2,1	0,1	2,0	3,3	4,1	3,2
	IV	67,07	50,92	66,73	2,3	2,1	2,3	4,5	2,3	4,4
2000	II	69,28	51,47	68,88	3,3	1,1	3,2	5,6	3,2	5,6

1) Tilastoon on lisätty III nelj. 1988 maa- ja vesirakennus-, sekä lasitus- ja hiomoalan tiedot, joten ansiotiedot eivät ole vertailukelpoisia edellisten vuosien tietoihin.

Statistiken har utökats under III:e kvartalet 1988 med uppgifter om anläggningsbranschen och om glasnings- och slipningsbranschen, varför förtjänstuppgifterna inte är jämförbara med tidigare års uppgifter.

2) Lasitus- ja hiomoala ei sisälly tilaston lukuihin II nelj. 1998 lähtien, joten tiedot eivät ole täysin vertailukelpoisia edellisten vuosien tietoihin. Uppgifterna om glasnings- och slipningsbranschen ingår inte i statistiken fr.o.m. 2:a kvartalet 1998. Uppgifterna är därför inte helt jämförbara med föregående års uppgifter.

\* Vuodesta 1993 lähtien muutosprosentit ovat puolen vuoden muutoksia - \* Från och med år 1993 gäller förändringsprocenterna sex månader.

**Taulukko 2B. Rakennusalan työntekijöiden säännöllisen työajan tuntiansiot ja ansioiden muutokset vuodesta 1985 lähtien**  
**Tabell 2B. Timförtjänst för ordinarie arbetstid inom byggnadsbranschen och förändring i förtjänsterna från och med år 1985**

Vuosi ja neljännes År och kvartal	Säännöllisen työajan tuntiansio <i>Timförtjänst för ordinarie arbetstid</i>			Muutos edellisestä tilastonejänneksestä / vuodesta % <i>Förändring från föregående statistik-kvartal/år %</i>			Muutos edellisen vuoden vastaavasta neljänneksestä % <i>Förändring från motsvarande kvartal föregående år %</i>			
	Miehet <i>Män</i>	Naiset <i>Kvinnor</i>	Yhteensä <i>Summa</i>	Miehet <i>Män</i>	Naiset <i>Kvinnor</i>	Yhteensä <i>Summa</i>	Miehet <i>Män</i>	Naiset <i>Kvinnor</i>	Yhteensä <i>Summa</i>	
1985	I	37,27	27,67	36,85	..	..	..	-	-	-
	II	38,29	27,79	37,84	2,7	0,4	2,7	-	-	-
	III	38,20	27,71	37,77	-0,2	-0,3	-0,2	-	-	-
	IV	39,48	28,13	39,02	3,4	1,5	3,3	-	-	-
	I-IV	38,31	27,83	37,87	-	-	-	-	-	-
1986	I	39,82	28,16	39,33	0,9	0,1	0,8	6,8	1,8	6,7
	II	39,36	28,43	38,89	-1,2	1,0	-1,1	2,8	2,3	2,8
	III	40,48	29,31	40,05	2,8	3,1	3,0	6,0	5,8	6,0
	IV	42,52	29,86	42,03	5,0	1,9	4,9	7,7	6,2	7,7
	I-IV	40,55	28,94	40,08	5,8	4,0	5,8	-	-	-
1987	I	43,08	30,31	42,57	1,3	1,5	1,3	8,2	7,6	8,2
	II	43,87	30,87	43,36	1,8	1,8	1,9	11,5	8,6	11,5
	III	43,40	31,02	42,94	-1,1	0,5	-1,0	7,2	5,8	7,2
	IV	45,31	31,80	44,82	4,4	2,5	4,4	6,6	6,5	6,6
	I-IV	43,92	31,00	43,42	8,3	7,1	8,3	-	-	-
1988	I	46,41	31,95	45,89	2,4	0,5	2,4	7,7	5,4	7,8
	II	47,26	33,50	46,73	1,8	4,9	1,8	7,7	8,5	7,8
	III <sup>1)</sup>	47,78	33,95	47,27	1,1	1,3	1,2	10,1	9,4	10,1
	IV	49,15	34,72	48,62	2,9	2,3	2,9	8,5	9,2	8,5
	I-IV	47,65	33,53	47,13	8,5	8,2	8,5	-	-	-
1989	I	51,23	35,46	51,24	4,2	2,1	5,4	10,4	11,0	11,7
	II	52,05	36,59	51,41	1,6	3,2	0,3	10,1	9,2	10,0
	III	52,16	36,47	51,51	0,2	-0,3	0,2	9,2	7,4	9,0
	IV	54,12	37,96	53,46	3,8	4,1	3,8	10,1	9,3	10,0
	I-IV	52,39	36,62	51,91	9,9	9,2	10,1	-	-	-
1990	I	55,89	38,20	55,20	3,3	0,6	3,3	9,1	7,7	7,7
	II	56,65	39,32	55,92	1,4	2,9	1,3	8,8	7,5	8,8
	III	56,89	39,93	56,18	0,4	1,6	0,5	9,1	9,5	9,1
	IV	59,24	41,78	58,54	4,1	4,6	4,2	9,5	10,1	9,5
	I-IV	57,17	39,81	56,46	9,1	8,7	8,8	-	-	-
1991	I	60,46	42,46	59,73	2,1	1,6	2,0	8,2	11,2	8,2
	II	59,31	42,70	58,62	-1,9	0,6	-1,9	4,7	8,6	4,8
	III	58,97	42,24	58,27	-0,6	-1,1	-0,6	3,7	5,8	3,7
	IV	59,34	43,27	58,71	0,6	2,4	0,8	0,2	3,6	0,3
	I-IV	59,52	42,67	58,83	4,1	7,2	4,2	-	-	-
1992	I	59,17	43,25	58,54	-0,3	-0,0	-0,3	-2,1	1,9	-2,0
	II	58,37	42,86	57,77	-1,4	-0,9	-1,3	-1,6	0,4	-1,5
	III	57,06	42,26	56,48	-2,2	-1,4	-2,2	-3,2	0,0	-3,1
	IV	57,28	43,40	56,76	0,4	2,7	0,5	-3,5	0,3	-3,3
	I-IV	57,97	42,94	57,39	-2,6	0,6	-2,4	-	-	-
1993	II	56,41	42,30	55,92	-1,5*	-2,5*	-1,5*	-3,4	-1,3	-3,2
	IV	56,37	43,45	55,97	0,4	2,7	0,6	-1,1	0,1	-0,9
1994	II	55,62	41,81	55,25	-1,3	-3,8	-1,3	-1,1	-1,2	-0,9
	IV	56,21	43,67	55,95	1,1	4,4	1,3	-0,3	0,5	-0,0
1995	II	56,73	43,97	56,44	0,9	0,7	0,9	2,0	5,2	2,2
	IV	58,05	46,67	57,80	2,3	6,1	2,4	3,3	6,9	3,3
1996	II	58,84	45,08	58,56	1,4	-3,4	1,3	3,7	2,5	3,8
	IV	59,81	47,18	59,57	1,6	4,7	1,7	3,0	1,1	3,1
1997	II	59,30	45,97	59,03	-0,9	-2,6	-0,9	0,8	2,0	0,8
	IV	60,05	47,50	59,81	1,3	3,3	1,3	0,4	0,7	0,4
1998	II	61,60	47,20	61,32	2,4	-0,6	2,4	3,7	2,7	3,7
	IV	62,78	49,11	62,51	1,9	4,0	1,9	4,5	3,4	4,5
1999	II	63,64	48,67	63,30	1,4	-0,9	1,3	3,3	3,1	3,2
	IV	65,55	50,23	65,23	3,0	3,2	3,0	4,4	2,3	4,3
2000	II	67,36	50,56	66,97	2,8	0,7	2,7	5,8	3,9	5,8

1) Tilastoon on lisätty III nelj. 1988 maa- ja vesirakennus-, sekä lasitus- ja hiomoalan tiedot, joten ansiotiedot eivät ole vertailukelpoisia edellisten vuosien tietoihin.  
*Statistiken har utökats under III:e kvartalet 1988 med uppgifter om anläggningsbranschen och glasnings- och slipningsbranschen, varför förtjänstuppgifterna inte är jämförbara med tidigare års uppgifter.*

2) Lasitus- ja hiomoala ei sisälly tilaston lukuihin II nelj 1998 lähtien.  
*Uppgifterna om glasnings- och slipningsbranschen ingår inte i statistiken fr.o.m. 2:a kvartalet 1998.\**

Vuodesta 1993 lähtien muutosprosentit ovat puolenvuoden muutoksia - \* *Från och med år 1993 gäller förändringsprocenterna sex månader.*



**Taulukko 2C. Rakennusalan työntekijöiden lukumäärät, säännöllisen työajan ansio ja kokonaistuntiansio sopimusalittain ja paikkakuntaluokittain 2. neljänneksellä 2000**

**Tabell 2C. Antalet arbetstagare inom byggnadsbranschen, förtjänst för ordinarie arbetstid och totaltimförtjänst efter avtalsområde och dyrortsklass under 2:a kvartalet 2000**

Sopimusala Paikkakuntaluokka Avtalsområde Dyrortsklass	Tehdyiltä työajalta maksetut ansiot, mk Utbetald lön för arbetstid mk/timme								
	Miehet – Män			Naiset – Kvinnor			Yhteensä – Sammanlagt		
	Lukumäärä Antal	Säännöllinen työaika Ordinarie arbetstid	Kokonais- työaika Total arbetstid	Lukumäärä Antal	Säännöllinen työaika Ordinarie arbetstid	Kokonais- työaika Total arbetstid	Lukumäärä Antal	Säännöllinen työaika Ordinarie arbetstid	Kokonais- työaika Total arbetstid
<b>Yhteensä – Sammanlagt</b>	<b>26 406</b>	<b>67,36</b>	<b>69,28</b>	<b>788</b>	<b>50,56</b>	<b>51,47</b>	<b>27 194</b>	<b>66,97</b>	<b>68,88</b>
I	14 804	69,44	71,22	426	52,32	53,32	15 230	69,06	70,82
II	11 602	64,49	66,61	362	48,20	48,99	11 964	64,11	66,20
<b>Talonrakennusala – Husbyggande</b>	<b>13 249</b>	<b>65,57</b>	<b>66,70</b>	<b>502</b>	<b>50,59</b>	<b>51,49</b>	<b>13 751</b>	<b>65,09</b>	<b>66,21</b>
I	7 483	66,99	68,09	282	52,05	53,08	7 765	66,51	67,60
II	5 766	63,47	64,64	220	48,31	49,01	5 986	63,00	64,16
<b>Sähköasennusala – Elinstallation</b>	<b>2 931</b>	<b>75,64</b>	<b>78,86</b>	<b>15</b>	<b>52,33</b>	<b>53,03</b>	<b>2 946</b>	<b>75,56</b>	<b>78,77</b>
I	1 635	77,66	79,92	7	.	.	1 642	77,58	79,84
II	1 296	73,03	77,48	8	.	.	1 304	72,94	77,37
<b>Putkiasennusala – Rörinstallation</b>	<b>2 576</b>	<b>73,15</b>	<b>74,61</b>	<b>10</b>	<b>51,21</b>	<b>51,21</b>	<b>2 586</b>	<b>73,10</b>	<b>74,55</b>
I	1 660	75,94	77,58	4	.	.	1 664	75,93	77,57
II	916	67,87	68,99	6	.	.	922	67,76	68,87
<b>Maalausala – Måleribranschen</b>	<b>2 385</b>	<b>68,31</b>	<b>69,22</b>	<b>158</b>	<b>54,75</b>	<b>55,02</b>	<b>2 543</b>	<b>67,63</b>	<b>68,50</b>
I	1 204	73,35	74,11	94	56,12	56,42	1 298	72,36	73,10
II	1 181	62,69	63,74	64	52,66	52,88	1 245	62,26	63,27
<b>Rakennuspeltiala – Byggnadspåttbranschen</b>	<b>277</b>	<b>61,85</b>	<b>62,92</b>	<b>8</b>	.	.	<b>285</b>	<b>61,65</b>	<b>62,70</b>
I	112	63,59	64,43	2	.	.	114	63,43	64,25
II	165	60,72	61,96	6	.	.	171	60,52	61,72
<b>Teollisuuseristysala – Industrisol.branschen</b>	<b>438</b>	<b>61,56</b>	<b>63,72</b>	<b>8</b>	.	.	<b>446</b>	<b>61,40</b>	<b>63,54</b>
I	190	60,33	61,06	3	.	.	193	60,25	60,97
II	248	62,57	65,89	5	.	.	253	62,33	65,61
<b>Tienpäälystysala – Vägbeläggningbranschen</b>	<b>1 127</b>	<b>65,93</b>	<b>73,04</b>	<b>53</b>	<b>41,17</b>	<b>44,32</b>	<b>1 180</b>	<b>65,17</b>	<b>72,16</b>
I	653	66,68	74,42	22	43,19	46,89	675	66,11	73,75
II	474	64,92	71,18	31	39,50	42,19	505	63,93	70,06
<b>Vedeneristysala – Vattenisol.branschen</b>	<b>767</b>	<b>74,11</b>	<b>74,25</b>	<b>6</b>	.	.	<b>773</b>	<b>74,09</b>	<b>74,24</b>
I	495	75,25	75,38	3	.	.	498	75,23	75,36
II	272	71,74	71,91	3	.	.	275	71,75	71,92
<b>Maa- ja veasirakennusala – Anläggningsbranschen</b>	<b>2 656</b>	<b>60,16</b>	<b>63,34</b>	<b>28</b>	<b>44,06</b>	<b>44,44</b>	<b>2 684</b>	<b>60,05</b>	<b>63,21</b>
I	1 372	62,11	65,32	9	.	.	1 381	62,04	65,24
II	1 284	58,21	61,36	19	43,31	43,85	1 303	58,07	61,19

Taulukko 2D

Rakennusalan keskimääräiset tuntiansiot aika- ja urakkatöissä ja %-osuudet työtunneista sukupuolen ja työalan mukaan paikkakuntaluokittain 2. neljännes 2000<sup>1)</sup>

Tabell 2D

Medeltimförtjänster för arbetstagare i tids- och ackordsarbete inom byggnadsbranschen och procentuella andelar av arbetstimmarna efter kön, bransch och dyrtorsklass under 2:akvartalet 2000<sup>1)</sup>

Sukupuoli, sopimusala ja paikkakuntaluokka Kön, bransch och dyrtorsklass	Keskimääräinen tuntiansio, mk (ilman erill. olosuhde- ja vuorolisiä, sunnuntaityökorotusosia sekä ylityökorotusosia) Medeltimförtjänst, mk (exkl. speciella miljö- och skiftarbetstillägg, söndagsoch övertidsförhöjningar)			
	Palkkaustapa – Avlönings sätt		Aikatyön osuus Tidsarbetet andel	Urakkatyön osuus Ackordsarbetet andel
	Aikapalkka Tidlön	Urakkapalkka Ackordslön		
	mk	mk	%	%
<b>Yhteensä – Sammanlagt</b>	<b>58,61</b>	<b>81,57</b>	<b>64</b>	<b>32</b>
I	59,97	83,05		
II	56,96	78,95		
Talonrakennusala – Husbyggande	58,85	84,77	75	24
I	59,97	84,89		
II	57,32	84,54		
Sähköasennusala – Elinstallation	64,76	81,61	43	57
I	65,25	83,30		
II	64,28	78,92		
Putkiasennusala – Rörinstallation	61,59	80,43	44	56
I	63,82	81,54		
II	58,76	77,48		
Maalausala Måleribranschen	57,63	80,01	57	43
I	59,74	85,41		
II	55,67	71,94		
Rakennuspeltiala – Byggnadsplåtbranschen	58,82	62,02	58	41
I	63,49	63,00		
II	58,32	58,36		
Teollisuuseristysala – Industrisöl.branschen	57,71	65,68	59	41
I	57,61	64,81		
II	57,82	66,14		
Tienpäällystysala – Vägbeläggningsbranschen	53,10	72,32	36	22
I	56,35	75,15		
II	48,29	65,97		
Vedeneristysala – Vatteniso.branschen	56,72	86,71	43	57
I	58,51	88,89		
II	52,05	82,92		
Maa- ja vesirakennusala – Anläggningsbranschen	54,91	80,99	84	10
I	56,59	82,17		
II	53,24	79,95		
<b>Miehet – Män</b>	<b>58,95</b>	<b>81,71</b>	<b>64</b>	<b>33</b>
I	60,30	83,16		
II	57,29	79,13		
Talonrakennusala – Husbyggande	59,28	84,89	75	24
I	60,42	84,92		
II	57,72	84,83		
Sähköasennusala – Elinstallation	64,86	81,64	42	58
I	65,33	83,34		
II	64,39	78,93		
Putkiasennusala – Rörinstallation	61,65	80,44	44	56
I	63,82	81,54		
II	58,87	77,51		
Maalausala – Måleribranschen	58,07	80,53	56	44
I	60,35	86,07		
II	56,03	72,25		

Taulukko 2D

Rakennusalan keskimääräiset tuntiansiot aika- ja urakatöissä ja %-osuudet työtunneista sukupuolen ja työalan mukaan paikkakuntaluokittain 2. neljännes 2000 <sup>1)</sup>

Tabell 2D

Medeltimförtjänster för arbetstagare i tids- och ackordsarbete inom byggnadsbranschen och procentuella andelar av arbetstimmarna efter kön, bransch och dyrtidsklass under 2:akvartalet 2000 <sup>1)</sup>

Sukupuoli, sopimusala ja paikkakuntaluokka Kön, bransch och dyrtidsklass	Keskimääräinen tuntiansio, mk (ilman erill. olosuhde- ja vuorolisiä, sunnuntaityökorotusosia sekä ylityökorotusosia) Medeltimförtjänst, mk (exkl. speciella miljö- och skiftarbetstillägg, söndagsoch övertidsförhöjningar)			
	Palkkaustapa – Avlönings sätt		Aikatyön osuus Tidsarbetet andel	Urakkatyön osuus Ackordsarbetet andel
	Aikapalkka Tidlön	Urakkapalkka Ackordslön		
	mk	mk	%	%
Rakennuspeltiala – Byggnadspåtbranschen	59,03	62,17	58	42
I	63,49	63,18		
II	58,54	58,40		
Teollisuuseristysala – Industrisol.branschen	57,88	65,78	59	41
I	57,70	64,86		
II	58,07	66,27		
Tienpäälystysala – Vägbeläggningsbranschen	54,05	72,65	35	23
I	56,82	75,47		
II	49,57	66,25		
Vedeneristysala – Vatteniso.branschen	56,74	86,71	43	57
I	58,51	88,92		
II	52,12	82,86		
Maa- ja vesirakennusala – Anläggningsbranschen	55,00	81,22	84	10
I	56,65	82,29		
II	53,34	80,27		
<b>Naiset – Kvinnor</b>	<b>47,82</b>	<b>67,77</b>	<b>84</b>	<b>14</b>
I	<b>49,47</b>	<b>71,18</b>		
II	<b>45,67</b>	<b>63,20</b>		
Talonrakennusala – Husbyggande	47,99	75,11	90	9
I	49,10	81,88		
II	46,19	65,99		
Sähköasennusala – Elinstalltion	50,20	60,11	79	21
Putkiasennusala – Rörinstallation	48,64	64,32	85	15
Maalausala – Måleribranschen	51,33	63,92	73	27
I	53,00	64,76		
II	48,73	62,70		
Tienpäälystysala – Vägbeläggningsbranschen	37,42	53,38	67	13
I	38,31	51,67		
II	37,10	55,41		
Maa- ja vesirakennusala – Anläggningsbranschen	43,82	46,38	90	10
II	42,89	46,78		

1) Palkkiotyön ansiotietoja ja %-osuuksia ei julkaista tässä taulukossa.

Förtjänstuppgifter och %-andelar för premiearbete inte publiceras i denna tabell.

### 3 Autoliikenne

#### Autoliikenteen tuntipalkat nousivat 4,8 prosenttia

Autoliikenteen työntekijöiden kokonaiskeskituntiansio oli 63,21 mk 2. neljänneksellä 2000. Miehillä kokonaisansio oli 63,44 mk ja naisten vastaavasti 58,06 mk, joka on 91,5 % miesten keskituntiansioista. Kokonaiskeskituntiansiot nousivat edellisen vuoden vastaavasta neljänneksestä miehillä ja naisilla 4,8 %.

Kuluttajahintaindeksillä jaetun ansiotasoindeksin mukaan autoliikenteen työntekijöiden reaalin ansiotaso oli toisella neljänneksellä 2000 39,1 % korkeampi kuin vastaavana aikana 1980.

### 3 Biltrafiken

#### Timförtjänster inom biltrafiken steg med 4,8 procent

Den genomsnittliga totala timförtjänsten för arbetstagare inom biltrafiken var 63,21 mk under 2:a kvartalet 2000. För män var totalförtjänsten 63,44 mk och motsvarande för kvinnor 58,06 mk, vilket är 91,5 % av männens genomsnittliga timförtjänst. Från motsvarande kvartal i år steg den genomsnittliga timförtjänsten för män och kvinnor med 4,8 %.

Enligt förtjänstnivåindex som delats med konsumentprisindex var den reella förtjänstnivån för arbetstagare inom biltrafiken 39,1 % högre under det andra kvartalet 2000 än under motsvarande period 1980.

#### Kokonaistuntiansioiden kehitys autoliikenteessä toiselta neljännekseltä 1980 toiselle neljännekselle 2000

#### Utvecklingen av de totala timförtjänsterna inom biltrafiken från det andra kvartalet 1980 till det andra kvartalet 2000

	Lukumäärä Antal	Naisten % osuus Kvinnornas andel i %	Tuntikeskiansio, mk Genomsnittlig timförtjänst, mk			Muutos Ändring %	Indeksi Index 1980 = 100	Reaali indeksi Realindex
			Miehet Män	Naiset Kvinnor	Yhteensä Sammanlagt			
1980	18 606	4,6	20,00	16,60	19,86	15,5	100,0	100,0
1985	21 635	4,6	31,54	26,78	31,35	10,4	157,9	103,6
1986	21 788	5,0	33,05	28,57	32,86	4,8	165,5	105,1
1987	21 882	4,9	36,58	31,82	36,38	10,7	183,2	112,2
1988	23 918	5,1	39,50	33,93	39,28	8,0	197,8	115,7
1989	28 357	5,4	43,34	39,25	43,14	9,8	217,2	119,1
1990	28 318	4,9	46,43	41,97	46,25	7,2	232,9	120,4
1991	26 877	4,6	49,10	43,27	48,89	5,7	246,2	121,9
1992	23 290	4,6	49,82	44,45	49,62	1,5	249,8	120,5
1993	20 074	4,2	50,18	45,48	50,01	0,8	251,8	118,6
1994	18 694	4,2	50,02	46,35	49,89	-0,2	251,2	117,7
1995 <sup>1)</sup>	19 641	4,1	51,47	48,38	51,37	3,0	258,7	119,6
1996	9 096	5,6	56,94	50,87	56,65	5,2	290,1	133,3
1997	9 222	5,5	57,28	51,19	56,99	0,6	291,8	132,7
1998	10 574	5,3	59,17	53,35	58,90	3,4	301,6	135,1
1999	10 139	5,5	60,59	55,10	60,32	2,4	308,9	136,7
2000	10 553	5,1	63,44	58,06	63,21	4,8	323,7	139,1

1) Tuntiansiot eivät ole vertailukelpoisia aikaisempien lukujen kanssa. Muutosprosentit on kuitenkin laskettu vertailukelpoisesta aineistosta. Timförtjänsterna är inte jämförbara med tidigare uppgifter. Ändringsprocenterna har dock räknats ut på basis av jämförbart material.

Autoliikenteen koko työntekijämäärä oli tilaston mukaan 10 553. Linja-autoliikenteessä oli 6 345 työntekijää ja kuorma-autoliikenteessä 4 208 työntekijää.

Enligt statistiken var hela antalet arbetstagare inom biltrafiken 10 553. Inom busstrafiken fanns 6 345 arbetstagare och inom lastbilstrafiken 4 208 arbetstagare.

**Taulukko 3A. Autoliikenteen työntekijöiden lukumäärät ja kokonaisskeskituntiansiot ja muutosprosentit vuodesta 1970 lähtien**

**Tabell 3A. Antal arbetare och genomsnittliga totaltimförtjänster inom biltrafiken och ändringar i procent fr.o.m. år 1970**

Vuosi ja neljännes År och kvartal	Lukumäärät Antal			Kokonaistuntiansio, mk Totaltimförtjänst, mk			Muutos edellisen vuoden vastaavasta neljänneksestä % Förändring från motsvarande kvartal föregående år %			
	Miehet Män	Naiset Kvinnor	Yhteensä Summa	Miehet Män	Naiset Kvinnor	Yhteensä Summa	Miehet Män	Naiset Kvinnor	Yhteensä Summa	
1970		16 916	1 156	18 072	5,10	3,31	5,05			
1971		18 299	1 428	19 726	5,86	3,91	5,72	14,9	18,1	13,7
1972		19 764	1 359	21 123	6,57	4,40	6,44	12,1	12,5	12,6
1973		18 697	1 128	19 824	7,82	5,22	7,68	19,0	18,6	19,3
1974		19 209	1 035	20 244	9,50	6,28	9,35	21,5	20,3	21,7
1975		18 546	1 038	19 584	11,73	8,64	11,58	23,5	37,6	23,9
1976		17 907	1 040	18 947	13,35	10,11	13,19	13,8	17,0	13,9
1977		18 156	901	19 056	14,25	11,22	14,11	6,7	11,0	7,0
1978		17 776	792	18 568	15,10	11,93	14,98	6,0	6,3	6,2
1979		19 430	800	20 230	17,03	14,00	16,92	12,8	17,4	13,0
1980		18 222	817	19 039	19,41	16,26	19,30	14,0	16,1	14,1
1981		19 725	806	20 531	22,91	18,56	21,79	12,9	14,1	13,0
1982		20 287	814	21 101	23,93	20,44	23,80	9,2	10,1	9,2
1983		20 471	837	21 308	26,03	22,36	25,90	8,8	9,4	8,8
1984		20 359	865	21 223	28,35	24,27	28,20	8,9	8,5	8,9
1985		19 621	918	20 539	31,13	26,50	30,95	9,8	9,2	9,8
1986		20 766	1 022	21 787	33,22	28,54	33,03	6,7	7,7	6,7
1987	I	21 000	1 010	22 010	35,17	30,19	34,98	9,1	9,3	9,1
	II	20 804	1 078	21 882	36,58	31,82	36,38	10,7	11,4	10,7
	III	21 530	1 091	22 621	36,17	30,94	35,94	7,8	8,9	7,8
	IV	20 335	1 004	21 339	36,87	31,50	36,66	8,2	6,6	8,2
	I-IV	20 917	1 046	21 963	36,20	31,11	35,99	9,0	9,0	9,0
1988	I	21 810	1 052	22 862	36,97	32,07	36,77	5,1	6,2	5,1
	II	22 708	1 210	23 918	39,50	33,93	39,28	8,0	6,6	8,0
	III	23 903	1 202	25 105	40,46	34,35	40,22	11,9	11,0	11,9
	IV	22 555	1 061	23 616	41,17	35,03	40,94	11,7	11,2	11,7
	I-IV	22 744	1 131	23 875	39,53	33,85	39,30	9,2	8,8	9,2
1989	I	24 953	1 039	25 992	41,32	36,34	41,15	11,8	13,3	11,9
	II	26 829	1 528	28 357	43,34	39,25	43,14	9,7	15,7	9,8
	III	25 848	1 270	27 118	43,09	37,35	42,87	6,5	8,7	6,6
	IV	26 343	1 120	27 463	44,51	38,16	44,28	8,1	8,9	8,2
	I-IV	25 993	1 239	27 233	43,07	37,78	42,86	9,0	11,6	9,1
1990	I	26 703	1 287	27 990	44,83	39,24	44,61	8,5	8,0	8,4
	II	26 918	1 400	28 318	46,43	41,97	46,25	7,1	6,9	7,2
	III	25 614	1 326	26 940	47,01	41,72	46,80	9,1	11,7	9,2
	IV	25 345	1 263	26 608	47,92	42,47	47,71	7,7	11,3	7,7
	I-IV	26 145	1 319	27 464	46,55	41,35	46,34	8,1	9,4	8,1
1991	I	25 529	1 231	26 760	48,23	43,03	48,02	7,6	9,7	7,6
	II	25 650	1 227	26 877	49,10	43,27	48,89	5,8	3,1	5,7
	III	24 221	1 203	25 424	49,62	43,71	49,38	5,6	4,8	5,5
	IV	23 961	1 090	25 051	49,80	44,98	49,62	3,9	5,9	4,0
	I-IV	24 840	1 188	26 028	49,19	43,75	48,98	5,7	5,8	5,7
1992	I	21 866	1 000	22 866	49,12	43,86	48,93	1,8	1,9	1,9
	II	22 225	1 065	23 290	49,82	44,45	49,62	1,5	2,7	1,5
	III	21 729	974	22 703	49,44	44,10	49,25	-0,4	0,9	-0,3
	IV	20 434	947	21 381	49,67	44,37	49,47	-0,3	-1,4	-0,3
	I-IV	21 564	997	22 560	49,51	44,20	49,32	0,7	1,0	0,7
1993	II	19 236	838	20 074	50,18	45,48	50,01	0,7	2,3	0,8
	IV	18 365	716	19 081	49,75	45,91	49,62	0,2	3,5	0,3
1994	II	17 901	793	18 694	50,02	46,35	49,89	-0,3	1,9	-0,2
	IV	17 677	777	18 454	50,22	46,04	50,08	0,9	0,3	0,9
1995	II	18 833	808	19 641	51,47	48,38	51,37	2,9	4,4	3,0
	IV <sup>b)</sup>	7 931	487	8 418	55,62	49,19	55,29	6,4	7,0	6,5
1996	II	8 589	507	9 096	56,94	50,87	56,65	5,1	6,8	5,2
	IV	8 167	471	8 638	57,18	50,95	56,88	2,8	3,6	2,9
1997	II	8 711	511	9 222	57,28	51,19	56,99	0,5	0,6	0,6
	IV	9 207	485	9 694	57,18	51,20	56,92	0,0	0,5	0,1
1998	II	10 012	562	10 574	59,17	53,35	58,90	3,3	4,2	3,4
	IV	10 509	577	11 086	58,85	53,67	58,62	2,9	4,8	3,0
1999	II	9 581	558	10 139	60,59	55,10	60,32	2,4	3,3	2,4
	IV	9 353	500	9 853	61,06	55,82	60,83	3,8	4,0	3,8
2000	II	10 018	535	10 553	63,44	58,06	63,21	4,7	5,4	4,8

1) Tuntiansiot eivät ole vertailukelpoisia aikaisempien lukujen kanssa. Muutosprosentit ovat kuitenkin laskettu vertailukelpoisesta aineistosta. –  
Timförtjänsterna är inte jämförbara med tidigare uppgifter. Ändringsprocenterna har dock räknats ut på basis av jämförbart material.

**Taulukko 3B. Autoliikenteen työntekijöiden lukumäärät, säännöllinen työajan ansio, kokonaistuntiansio, urakka- ja ylityön %-osuus ammateittain, paikkakuntaluokittain 2. neljänneksellä 2000**

**Tabell 3B. Antal arbetare inom biltrafik, timförtjänst för ordinarie arbetstid, total timförtjänst, ackordsarbete och övertidsarbete i % enligt yrke och dyrortsklass under 2:a kvartalet 2000**

Ammatti Paikkakuntaluokka	Työntekijöiden lukumäärä <i>Antal arbetare</i>	Säännöllisen työajan an- sio – <i>Ordinarie</i> <i>arbetstid timförtjänst</i>	Kokonaistuntiansio <i>Total timförtjänst</i>	Urakkatyön osuus <i>Akordsarbete</i> %	Ylityön osuus <i>Övertids del</i> %
<b>Yhteensä – Sammanlagt</b>	<b>10 553</b>	<b>58,57</b>	<b>63,21</b>	<b>4,0</b>	<b>5,2</b>
I	5 733	60,38	65,39	5,4	4,7
II	4 820	56,51	60,75	2,4	5,8
<b>Linja-autoliikenne – Busstrafik</b>	<b>6 029</b>	<b>58,01</b>	<b>63,30</b>	<b>–</b>	<b>2,6</b>
I	3 440	60,27	66,22	–	2,5
II	2 589	55,04	59,47	–	2,7
Linja-autonkuljettaja – <i>Bussförare</i>	5 953	58,15	63,43	–	2,6
I	3 429	60,30	66,26	–	2,5
II	2 524	55,28	59,67	–	2,7
Rahastaja, autoemäntä <i>Konduktör, bussvärdinna</i>	76	43,64	49,28	–	1,5
I	11	50,36	51,59	–	1,1
II	65	42,22	48,80	–	1,6
<b>Kuorma-autoliikenne – Lastbilstrafik</b>	<b>4 042</b>	<b>59,52</b>	<b>63,67</b>	<b>9,2</b>	<b>8,7</b>
I	2 083	60,73	64,70	13,2	7,9
II	1 959	58,31	62,65	5,2	9,4
Täysperävaununkuljettaja <i>Släpvagnsförare</i>	2 456	60,09	64,64	6,8	9,4
I	976	61,65	66,03	9,1	8,1
II	1 480	59,04	63,71	5,2	10,2
Puoliperävaununkuljettaja <i>Påhängsvagnsförare</i>	220	55,28	57,83	14,4	6,7
I	91	55,43	57,33	25,9	10,1
II	129	55,15	58,23	5,1	4,0
Kuorma-auton ym. kuljettaja <i>Lastbilsförare</i>	743	55,06	58,66	2,5	8,8
I	579	55,77	59,10	3,0	8,1
II	164	52,71	57,19	0,7	11,2
Henkilöautonkuljettaja <i>Personbilsförare</i>	31	46,82	48,80	1,5	6,3
I	23	45,55	47,05	2,1	5,3
II	8	.	.	.	.
Autonapumies, terminaalityöntekijä <i>Bilhjälparl, terminalarbetare</i>	151	57,19	59,50	0,9	4,9
I	96	55,78	58,49	0,2	4,8
II	55	58,89	60,73	1,8	5,0
Terminaalityöntekijä <i>Terminalarbetare</i>	286	65,33	70,61	33,8	7,0
I	249	65,84	71,57	39,2	7,5
II	37	62,11	64,60	–	4,2
Erikoisautonkuljettaja <i>Specialbilsförare</i>	57	83,44	86,53	51,0	9,0
I	40	95,81	99,29	57,1	11,4
II	17	52,64	54,77	35,8	3,1
Ulkomaanliikenteen kuljettaja <i>Förare i utlandstrafik</i>	98	61,72	63,16	41,1	2,2
I	29	65,51	66,16	84,4	–
II	69	59,54	61,43	16,1	3,5
Huoltokorjaamotyöntekijät <i>Reparationsverkstadsarbetare</i>	482	55,89	57,43	1,4	3,1
I	210	58,07	59,73	3,1	2,3
II	272	54,19	55,65	0,0	3,7
Aputyöt – <i>Hjälparbete</i>	79	47,60	48,52	0,1	3,3
I	19	47,36	48,24	–	3,0
II	60	47,67	48,60	0,1	3,3
Raskaat aputyöt – <i>Tungt hjälparbete</i>	77	57,30	59,49	3,6	2,0
I	44	60,51	63,12	6,0	1,5
II	33	52,48	54,04	–	2,7
Erittäin raskaat aputyöt <i>Synnerligen tungt hjälparbete</i>	59	55,19	56,76	2,4	4,1
I	19	53,95	55,96	7,0	4,6
II	40	55,84	57,19	–	3,9
Ammattityöt – <i>Yrkesarbete</i>	44	54,92	55,66	–	1,3
I	28	56,65	56,98	–	0,4
II	16	51,74	53,21	–	3,0
Vaativat ammattityöt <i>Krävande yrkesarbete</i>	223	58,45	60,14	1,1	3,5
I	100	59,91	61,58	2,6	2,7
II	123	57,29	58,99	–	4,1



**Taulukko 3B. Autoliikenteen työntekijöiden lukumäärät, säännöllinen työajan ansio, kokonaistuntiansio, urakka- ja ylityön %-osuus ammateittain, paikkakuntaluokittain 2. neljänneksellä 2000**  
**Tabell 3B. Antal arbetare inom biltrafik, timförtjänst för ordinarie arbetstid, total timförtjänst, ackordsarbete och övertidsarbete i % enligt yrke och dyrtidsklass under 2:a kvartalet 2000**

Ammatti Paikkakuntaluokka	Työntekijöiden lukumäärä <i>Antal arbetare</i>	Säännöllisen työajan ansio – <i>Ordinarie arbetstid timförtjänst</i>	Kokonaistuntiansio <i>Total timförtjänst</i>	Urakatyön osuus <i>Akords arbete %</i>	Ylityön osuus <i>Övertids del %</i>
<b>Miehet – Män</b>	<b>10 018</b>	<b>58,76</b>	<b>63,44</b>	<b>4,2</b>	<b>5,4</b>
I	5 506	60,47	65,50	5,5	4,8
II	4 512	56,78	61,06	2,5	6,0
<b>Linja-autoliikenne – Busstrafik</b>	<b>5 593</b>	<b>58,20</b>	<b>63,55</b>	–	<b>2,6</b>
I	3 248	60,34	66,34	–	2,5
II	2 345	55,30	59,75	–	2,8
Linja-autonkuljettaja – <i>Bussförare</i>	5 588	58,21	63,55	–	<b>2,6</b>
I	3 243	60,35	66,35	–	2,5
II	2 345	55,30	59,75	–	2,8
Rahastaja, autoemäntä <i>Konduktör, bussvärdinna</i>	5	.	.	.	.
I	5	.	.	.	.
<b>Kuorma-autoliikenne– Lastbilstrafik</b>	<b>4 017</b>	<b>59,54</b>	<b>63,70</b>	<b>9,2</b>	<b>8,7</b>
I	2 070	60,76	64,74	13,1	7,9
II	1 947	58,32	62,67	5,2	9,4
Täysperävaununkuljettaja <i>Släpvnagsförare</i>	2 446	60,10	64,65	6,8	9,4
I	973	61,66	66,05	9,1	8,1
II	1 473	59,05	63,72	5,2	10,2
Puoliperävaununkuljettaja <i>Påhängsvagnsförare</i>	218	55,26	57,81	14,6	6,6
I	90	55,47	57,35	26,2	9,9
II	128	55,09	58,19	5,1	4,0
Kuorma-auton ym. kuljettaja <i>Lastbilsförare</i>	741	55,07	58,68	2,5	8,8
I	577	55,79	59,13	3,0	8,1
II	164	52,71	57,19	0,7	11,2
Henkilöautonkuljettaja <i>Personbilsförare</i>	30	46,93	48,99	1,6	6,5
I	23	45,55	47,05	2,1	5,3
II	7	.	.	.	.
Autonapumies, terminaalityöntekijä <i>Bilhjälpskarl, terminalarbetare</i>	148	57,35	59,67	0,9	4,9
I	93	56,04	58,78	0,2	4,9
II	55	58,89	60,73	1,8	5,0
Terminaalityöntekijä <i>Terminalarbetare</i>	281	65,44	70,77	33,1	7,1
I	245	65,92	71,71	38,3	7,5
II	36	62,38	64,87	–	4,1
Erikoisautonkuljettaja <i>Specialbilsförare</i>	57	83,44	86,53	51,0	9,0
I	40	95,81	99,29	57,1	11,4
II	17	52,64	54,77	35,8	3,1
Ulkomaanliikenteen kuljettaja <i>Förare i utlandstrafik</i>	96	61,84	63,29	41,5	2,2
I	29	65,51	66,16	84,4	–
II	67	59,69	61,61	16,4	3,5
<b>Huoltokorjaamotyöntekijät Reparationsverkstadsarbetare</b>	<b>408</b>	<b>57,28</b>	<b>58,96</b>	<b>1,6</b>	<b>3,3</b>
I	188	59,03	60,79	3,4	2,3
II	220	55,79	57,40	0,0	4,1
Aputyöt – <i>Hjälparbete</i>	32	49,55	50,71	0,2	3,5
I	4	.	.	.	.
II	28	49,50	50,73	0,3	3,7
Raskaat aputyöt – <i>Tungt hjälparbete</i>	57	60,21	62,90	4,8	2,6
I	38	61,86	64,92	7,0	1,7
II	19	56,52	58,39	–	4,6
Erittäin raskaat aputyöt <i>Synnerligen tungt hjälparbete</i>	54	55,51	57,16	2,6	4,3
I	18	54,03	56,05	7,1	4,6
II	36	56,35	57,78	–	4,2
Ammattityöt – <i>Yrkesarbete</i>	44	54,92	55,66	–	1,3
I	28	56,65	56,98	–	0,4
II	16	51,74	53,21	–	3,0
Vaativat ammattityöt <i>Krävande yrkesarbete</i>	221	58,52	60,22	1,1	3,5
I	100	59,91	61,58	2,6	2,7
II	121	57,41	59,13	–	4,2

**Taulukko 3B. Autoliikenteen työntekijöiden lukumäärät, säännöllinen työajan ansio, kokonaistuntiansio, urakka- ja ylityön %-osuus ammateittain, paikkakuntaluokittain 2. neljänneksellä 2000**  
**Tabell 3B. Antal arbetare inom biltrafik, timförtjänst för ordinarie arbetstid, total timförtjänst, ackordsarbete och övertidsarbete i % enligt yrke och dyrortsklass under 2:a kvartalet 2000**

Ammatti Paikkakuntaluokka	Työntekijöiden lukumäärä <i>Antal arbetare</i>	Säännöllisen työajan ansio – <i>Ordinarie arbetstid timförtjänst</i>	Kokonaistuntiansio <i>Total timförtjänst</i>	Urakkatyön osuus <i>Akords arbete %</i>	Ylityön osuus <i>Övertids del %</i>
<b>Naiset – Kvinnor</b>	<b>535</b>	<b>54,12</b>	<b>58,06</b>	<b>0,9</b>	<b>2,3</b>
	227	57,73	62,14	1,8	2,4
	308	51,54	55,15	0,2	2,2
<b>Linja-autoliikenne – Busstrafik</b>	<b>436</b>	<b>55,21</b>	<b>59,74</b>	–	<b>2,0</b>
	192	58,96	63,95	–	2,1
	244	52,36	56,54	–	1,8
Linja-autonkuljettaja – <i>Bussförare</i>	365	57,16	61,48	–	2,0
	186	59,38	64,54	–	2,2
	179	55,10	58,64	–	1,9
Rahastaja, autoemäntä <i>Konduktör, bussvärdinna</i>	71	42,79	48,67	–	1,6
	6	.	.	–	.
	65	42,22	48,80	–	1,6
<b>Kuorma-autoliikenne – Lastbilstrafik</b>	<b>25</b>	<b>54,97</b>	<b>57,59</b>	<b>17,8</b>	<b>8,0</b>
	13	54,45	56,23	32,6	7,3
	12	55,45	58,85	4,2	8,7
Täysperävaunukuljettaja <i>Släpvgagnsförare</i>	10	56,67	60,59	4,7	10,3
	3	.	.	.	.
	7	.	.	.	.
Puoliperävaunukuljettaja <i>Påhängsvagnsförare</i>	2	.	.	.	.
	1	.	.	.	.
	1	.	.	.	.
Kuorma-auton ym. kuljettaja <i>Lastbilsförare</i>	2	.	.	.	.
	2	.	.	.	.
Henkilöautonkuljettaja <i>Personbilsförare</i>	1	.	.	.	.
	1	.	.	.	.
Auonapumies, terminaalityöntekijä <i>Bilhjälpkarl, terminalarbetare</i>	3	.	.	.	.
	3	.	.	.	.
Terminaalityöntekijä <i>Terminalarbetare</i>	5	.	.	.	.
	4	.	.	.	.
	1	.	.	.	.
Ulkomaanliikenteen kuljettaja <i>Förare i utlandstrafik</i>	2	.	.	.	.
	2	.	.	.	.
<b>Huoltokorjaamotyöntekijät Reparationsverkstadsarbetare</b>	<b>74</b>	<b>46,95</b>	<b>47,65</b>	–	<b>2,1</b>
	22	48,54	49,18	–	2,2
	52	46,28	47,00	–	2,0
Aputyöt – <i>Hjälparbete</i>	47	46,11	46,84	–	3,1
	15	46,63	47,58	–	3,3
	32	45,89	46,51	–	3,0
Raskaat aputyöt – <i>Tungt hjälparbete</i>	20	48,97	49,73	–	0,1
	6	.	.	–	.
	14	47,08	48,24	–	0,2
Erittäin raskaat aputyöt <i>Synnerligen tungt hjälparbete</i>	5	.	.	.	.
	1	.	.	.	.
	4	.	.	.	.
Vaativat ammattityöt <i>Krävande yrkesarbete</i>	3	.	.	.	.
	3	.	.	.	.

**Taulukko 3C. Autoliikenteen työntekijöiden säännöllisen työajan keskituntiansiot ja muutosprosentit vuoden 1985 toisesta neljänneksestä lähtien**

**Tabell 3C. Biltrafikens ordinarie timförtjänster och ändringar i procent ända från det andra kvartalet år 1985**

Vuosi ja neljännes År och kvartal	Säännöllisen työajan tuntiansio Timförtjänst för ordinarie arbetstid			Muutos edellisen vuoden vastaavasta neljänneksestä / vuodesta % Förändring från motsvarande kvartal föregående år/år %		
	Miehet Män	Naiset Kvinnor	Yhteensä Summa	Miehet Män	Naiset Kvinnor	Yhteensä Summa
1985	I	-	-	-	-	-
	II	29,09	24,49	28,91	-	-
	III	29,26	24,69	29,08	-	-
	IV	29,75	25,16	29,57	-	-
	I-IV	-	-	-	-	-
1986	I	29,97	25,46	29,79	-	-
	II	30,24	25,91	30,06	4,0	5,8
	III	30,97	26,17	30,77	5,8	6,0
	IV	31,66	27,28	31,49	6,4	8,4
	I-IV	30,71	26,21	30,53	-	-
1987	I	32,48	27,73	32,30	8,4	8,9
	II	33,48	28,78	33,29	10,7	11,1
	III	33,50	28,44	33,27	8,2	8,7
	IV	34,30	29,22	34,11	8,3	7,1
	I-IV	33,44	28,54	33,24	8,9	8,9
1988	I	34,40	29,63	34,21	5,9	6,9
	II	36,36	31,03	36,15	8,6	7,8
	III	37,31	31,63	37,08	11,4	11,2
	IV	38,06	32,32	37,85	11,0	10,6
	I-IV	36,53	31,15	36,32	9,2	9,1
1989	I	38,49	33,66	38,33	11,9	13,6
	II	40,07	36,00	39,87	10,2	16,0
	III	40,03	34,67	39,82	7,3	9,6
	IV	41,39	35,41	41,18	8,7	9,6
	I-IV	40,00	34,94	39,80	9,5	12,2
1990	I	41,68	36,47	41,48	8,3	8,3
	II	42,84	38,56	42,66	6,9	7,1
	III	43,66	38,48	43,46	9,1	11,0
	IV	44,72	39,43	44,52	8,0	11,4
	I-IV	43,23	38,24	43,03	8,1	9,4
1991	I	45,24	40,22	45,04	8,5	10,3
	II	45,80	40,27	45,60	6,9	4,4
	III	46,64	41,03	46,41	6,8	6,6
	IV	47,08	42,14	46,89	5,3	6,9
	I-IV	46,19	40,92	45,99	6,8	7,0
1992	I	46,39	41,10	46,19	2,5	2,2
	II	46,69	41,33	46,49	1,9	2,6
	III	46,56	41,88	46,38	-0,2	1,1
	IV	46,96	41,66	46,76	-0,3	-1,1
	I-IV	46,65	41,39	46,46	1,0	1,1
1993	II	46,97	42,22	46,79	0,6	2,2
	IV	46,96	43,15	46,83	0,0	3,6
1994	II	46,90	43,29	46,77	-0,1	2,5
	IV	47,36	43,37	47,22	0,9	0,5
1995	II	48,28	44,72	48,16	2,9	3,3
	IV <sup>1)</sup>	51,50	45,57	51,20	6,5	6,3
1996	II	52,37	46,72	52,10	5,8	7,2
	IV	53,07	47,11	52,79	3,0	3,4
1997	II	52,64	47,15	52,38	0,5	0,9
	IV	53,06	47,43	52,82	-0,0	0,7
1998	II	54,53	49,21	54,28	3,6	4,4
	IV	54,81	49,94	54,59	3,3	5,3
1999	II	56,15	51,24	55,91	3,0	4,1
	IV	57,21	52,37	57,00	4,4	4,9
2000	II	58,76	54,12	58,57	4,6	5,6

1) Tuntiansiot eivät ole vertailukelpoisia aikaisempien lukujen kanssa. Muutosprosentit ovat kuitenkin laskettu vertailukelpoisesta aineistosta. –  
Timförtjänsterna är inte jämförbara med tidigare uppgifter. Ändringsprocenterna har dock räknats ut på basis av jämförbart material.

## Tilaston ansiokäsitteet

Tilastossa käytetään kahta tehdyn työajan ansiokäsitettä:

- säännöllisen työajan ansio ja
- kokonaisansio.

**Säännöllisen työajan ansio** sisältää aika-, urakka- ja palkkiotyöstä säännölliseltä tehdyttä työajalta maksetut palkat vuorotyö- ja olosuhdelisineen. Säännöllisen työajan ansioon sisältyvät tässä tilastossa myös sunnuntai- ja ylityöpalkan perusosat, mutta ei korotusosia. Ansiotiedot esitetään laskettuna tehtyä työtuntia kohti.

**Kokonaisansio** sisältää edellisen lisäksi sunnuntai- ja ylityöpalkan korotusosat.

Tilastossa ei ole mukana vuosilomapalkkaa, lomaltapaluurahaa, koulutus-, sairaus- ja äitiysloma-ajan palkkaa, vapaapäiviltä maksettua palkkaa (mm. ns. Pekkas-päiviltä maksettua palkkaa), hälytysrahaa, päivärahoja, työväline- ja matkakustannusten korvauksia eikä luontoisetujen raha-arvoa. Useimmilla aloilla tilastossa eivät ole mukana myöskään ns. palveluvuosilisät.

## Statikens förtjänstbegreppen

I statistiken används två förtjänstbegrepp för arbetad tid:

- förtjänst för ordinarie arbetstid och
- totalförtjänst.

**Förtjänsten för ordinarie arbetstid** innehåller löner för tids-, ackords- och premiearbete samt skiftarbets- och miljötillegg. I förtjänsten för ordinarie arbetstid ingår också grunddelarna för söndags- och övertidslöner, men inte förhöjningsdelar. Förtjänststoppgifterna ges i form av lön per arbetad timme.

**Totalförtjänsten** inkluderar utöver de ovan nämnda lönegrunderna även förhöjningsdelarna för söndags- och övertidslön.

I statistiken ingår inte semesterlön, semesterpenning, lön för utbildningstid, sjuk- och moderskapsledighet, lön för lediga dagar, larmpenning, dagtraktamente, ersättning för arbetsredskap och resekostnader och inte heller penningvärdet av naturaförmåner. Inom vissa branscher saknas de sk. årstilläggen i statistiken.

## 4 Autoliikeneen kustannusindeksi

### 4.1 Kuorma-autoliikenteen kustannuskehitys

Ammattimaisen kuorma-autoliikenteen kustannukset ovat nousseet kaikkiaan 14,7 prosenttia vuodesta 1995 vuoden 2000 kesäkuuhun. Kuljettajien palkkakustannukset ovat nousseet samanaikaisesti 17,2 prosenttia ja välilliset palkkakustannukset 15,5 prosenttia (ks. oheinen kuva).

Kuorma-autoliikenteen kustannusindeksissä kuljettajien palkkakustannuksia seurataan työehtosopimuksen mukaisilla taulukkopalkkoilla.

Välillisiin palkkakustannuksiin on luettu vuosilomakorvaus, lomaltapaluu-rahalla, sairaajan palkka, palkalliset vapaapäivät ml. työajan lyhentäminen sekä tuuraajan lomakorvaus ja lomaltapaluu-rahalla. Lisäksi välillisiä palkkakustannuksia ovat sosiaaliturva-, TEL-, tapaturmavakuutus-, työttömyysvakuutus- sekä ryhmähenkivakuutusmaksut.

Indeksin painorakenteessa kuljettajien palkkojen osuus kaikista kustannuksista on 23,4 prosenttia ja välillisten palkkojen 15,6 prosenttia.

Kuorma-autoliikenteen kustannusindeksi -julkaisu ilmestyy neljännesvuosittain. Indeksistä on myös mahdollista saada laaja kuukausituloste.

## 4 Kostnadsindex för biltrafiken

### 4.1 Kostnadsutvecklingen inom lastbilstrafiken

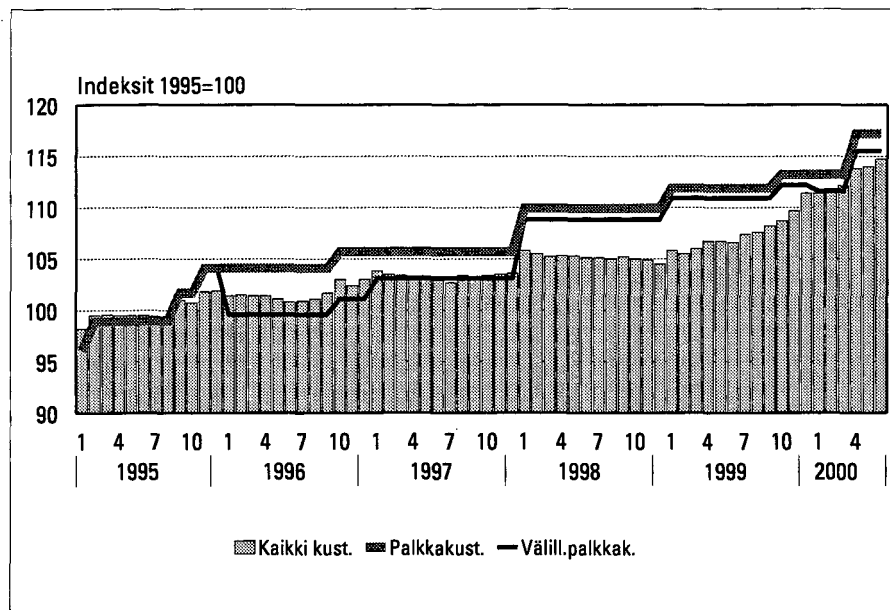
Kostnaderna för den yrkesmässiga lastbilstrafiken har stigit med sammanlagt 14,7 procent från 1995 till och med juni 2000. Lönekostnaderna för förare har stigit med 17,2 procent och de indirekta lönekostnaderna med 15,5 procent (se figuren nedan).

Kostnadsindex för lastbilstrafik<sup>1</sup> 1995=100 mäter prisförändringar i kostnadsposterna för den yrkesmässiga lastbilstrafiken. I indexet följer man lönekostnadernas utveckling utgående från avtalsenliga tabellöner.

De indirekta lönekostnadernas utveckling i indexet påverkas både av ändringar i grunderna för indirekta löner och av ändringar i förarnas löner. I de indirekta lönekostnaderna inräknas semesterersättning, semesterpremie, lön för sjuktid, lediga dagar med lön inkl. arbetstidsförkortning samt semesterersättning och semesterpremie för vikarie. Också socialskydds-, APL-, olycksfallsförsäkrings-, arbetslöshetsförsäkrings- och grupp-försäkringsavgifter är indirekta lönekostnader.

Förarnas löner upptar 23,4 procent och de indirekta lönerna 15,6 procent av kostnaderna i indexets viktstruktur.

Publikationen om lastbilstrafikens kostnadsindex utkommer kvartalsvis. Utförliga månatliga indexuppgifter finns också att få.



**Kuvio 4.1 – Figur 4.1**  
Kuorma-autoliikenteen kustannusindeksi (tammikuu 1995 – kesäkuu 2000)  
Kostnadsindex för lastbilstrafiken (januari 1995 – juni 2000)

## 4.2 Linja-autoliikenteen kustannuskehitys

Linja-autoliikenteen kokonaiskustannukset ovat nousseet vuodesta 1995 vuoden 2000 kesäkuuhun 13,9 prosenttia. Linja-autoliikenteen kaikki palkkakustannukset ovat nousseet samana aikana 12,6 prosenttia (ks. oheinen kuva). Kaikkiin palkkakustannuksiin on tällöin luettu kuljettajien, autoemäntien, auton asentajien sekä johto- ja toimistohenkilökunnan palkat välillisine palkkakustannuksineen.

Linja-autoliikenteen kustannusindeksin painorakenteessa kaikkien palkkakustannusten osuus kokonaiskustannuksista on 53,9 prosenttia. Autohenkilökunnan, so. kuljettajien ja autoemäntien, palkkojen osuus kokonaiskustannuksista on 26,6 prosenttia ja autohenkilökunnan välillisten palkkakustannusten 15,6 prosenttia.

Linja-autoliikenteen kustannusindeksissäkin palkkoja seurataan työehtosopimusten mukaisilla taulukkopalkoilla. Välillisiin palkkakustannuksiin sisältyvät samat kustannuserät kuin kuorma-autoalalla lukuunottamatta tuuraajan lomarahoja.

### Tiedustelut:

Pirkko Hemmilä 1734 3470,  
Tuula Turunen 1734 3369.

## 4.2 Kostnadsutvecklingen inom busstrafiken

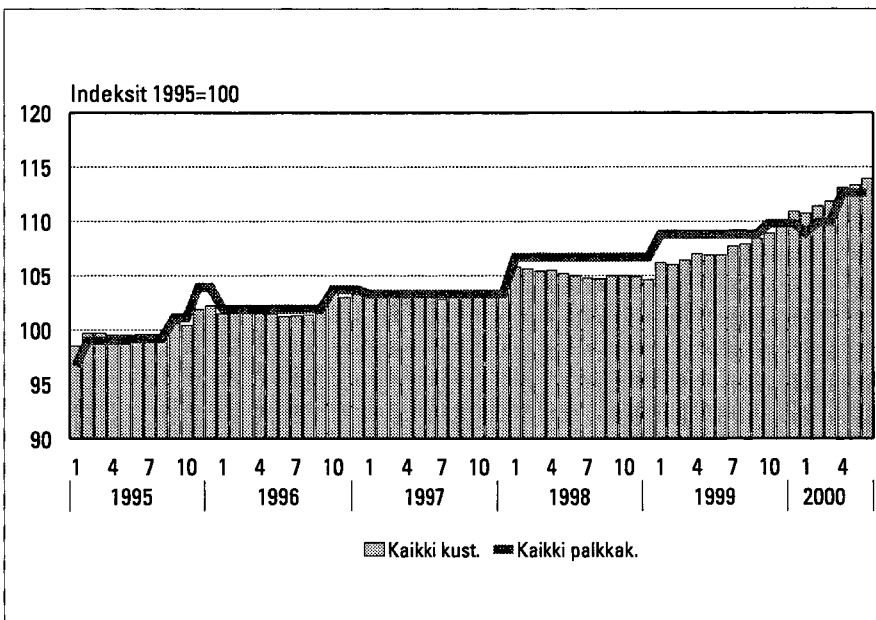
Kostnaderna för busstrafiken steg med 13,9 procent från 1995 till och med juni 2000. Lönekostnaderna för busstrafiken steg totalt med 12,6 procent (se figuren ovan). Kostnaderna totalt inbegriper löner och indirekta lönekostnader för förare, bussvärdinnor, bilmekaniker samt chefs- och kontorspersonal.

Lönekostnaderna upptar 53,9 procent av de totala kostnaderna i kostnadsindexet för busstrafiken 1995=100. Busspersonalens, alltså bussförarnas och bussvärdinnornas löneandel av lönekostnaderna totalt är 26,6 procent. Busspersonalens indirekta lönekostnader utgör 15,6 procent av lönekostnaderna.

Också i kostnadsindexet för busstrafiken följer man löneutvecklingen utgående från avtalsenliga tabelllöner. De indirekta lönekostnaderna består av samma kostnadsposter – bortsett från semesterpenning för vikarie – som motsvarande lönekostnader inom lastbilsbranschen.

### Förfrågningar:

Pirkko Hemmilä 1734 3470,  
Tuula Turunen 1734 3369.



**Kuvio 4.2 – Figur 4.2**  
Linja-autoliikenteen kustannusindeksi (tammikuu 1995 – kesäkuu 2000)  
Kostnadsindex för busstrafiken (januari 1995 – juni 2000)

### LÄHTEET – KÄLLOR:

Kuorma-autoliikenteen ja linja-autoliikenteen kustannusindeksit – *Kostnadsindexerna för lastbils- och busstrafiken*



## 5 Ahtausala

### *Ahtausalan tuntipalkat nousivat 5,5 prosenttia*

Ahtausalan työntekijöiden tehtyjen työtuntien lukumäärä oli vuoden 2000 toisella neljänneksellä 1 380 827. Keskimääräinen kokonaistuntiansio oli koko maassa 84,66 mk, joka oli noussut vuoden 1999 2. neljänneksestä 5,5 prosenttia. Tilasto perustuu Teollisuuden ja Työnantajain Keskusliiton jäseniltään keräämiin ansiotietoihin.

Ahtausalan palkkatilastoa on laadittu vuodesta 1953 lähtien. Tiedustelu suoritetaan neljännesvuosittain ja ansiotiedot koskevat koko vuosineljänneistä.

Tilastoon sisältyvät ns. vakinaiset ahtaus-, varasto- ja korjaamopuolen työntekijät, ammattityöntekijäkuntaan kuuluvat sekä tilapäiset työntekijät työaikamuodosta (keskeytymätön 3-vuorotyö, 2-vuorotyö ja 1-vuorotyö) riippumatta. Työntekijämääriä ei tilastossa mainita, koska niiden selvittäminen ahtaustyössä on vaikeata. Tehdyn työmäärän vaihtelu selviää eri neljänneksinä tehtyjen työtuntien määräsistä. Tiedot on kerätty erittelemättä miehiä ja naisia.

Vuoden 1972 toukokuun alussa sovittiin ahtausalalla kokonaan uuden palkkausjärjestelmän käyttöönotosta. Aika- ja urakkapalkkajärjestelmästä siirryttiin takuupalkkajärjestelmään, jossa ns. vakinaisille työntekijöille maksetaan palkkaa kaikilta työtuntijärjestelmän edellyttämiltä tunneilta riippumatta siitä, onko työnantaja voinut tarjota hänelle tällöin työtä vai ei. Muiden ahtausalan työntekijöiden palkkaus rakentuu päiväansiotakuun pohjalle.

## 5 Stuveribranschen

### *Stuveribranschens timlöner steg med 5,5 procent*

Under andra kvartalet 2000 uppgick antalet arbetstimmar som stuveribranschens arbetstagare utfört till 1 380 827. Medeltimförtjänsten i hela landet var 84,66 mk, som hade stigit med 5,5 procent från 2:a kvartalet 1999. Lönestatistiken baserar sig på de uppgifter om förtjänster som Arbetsgivarna i Finlands Centralförbund samlat in av sina medlemmar.

Statistik över lönerna inom stuveribranschen har gjorts upp fr. o.m. år 1953. Förfrågan utförs kvartalsvis och uppgifterna om förtjänsterna gäller hela kvartalet.

I statistiken ingår branschens sk. stadigvarande arbetstagare på stuveri-, lager- och reparationssidan och tillfälliga arbetstagare oberoende av arbetstidsform (oavbrutet 3-skiftarbete, 2-skiftarbete och 1-skiftarbete). Ur statistiken framgår dock inte antalet arbetstagare emedan det är svårt inom stuveribranschen att få fram det exakta antalet. Variationerna i den utförda arbetsmängden framgår av antalet utförda arbetstimmar under de olika kvartalen. Uppgifterna har inte uppdelats på män och kvinnor.

I början av maj år 1972 kom man inom stuveribranschen överens om att ta ett helt nytt lönesystem i bruk. Man övergick från ett tid- och ackordslönesystem till ett slags garantilönesystem, där s.k. ordinarie arbetstagare får lön för alla de i arbetstidsschemat förutsatta timmarna oberoende av om arbetsgivarna härvid kunnat eller inte kunnat erbjuda honom arbete. Avlöningen av övriga arbetstagare inom stuveribranschen baserar sig på en garanterad dagsförtjänst.

**Taulukko 5A. Ahtausalan tehdyt työtunnit ja kokonaistuntiansiot vuodesta 1970**
**Tabell 5A. Stuveriarbetarnas utförda arbetstimmar och totaltimförtjänster fr.o.m. år 1970**

Vuosi ja neljännes År och kvartal	Tehdyt työtunnit Utförda arbetstimmar	Kokonaiskeskituntiansio, mk Totaltimförtjänst, mk	Muutos edellisestä tilastonejänneksestä / vuodesta % Förändring från föregående statistikkvartal/år %	Muutos edellisen vuoden vastaavasta neljänneksestä, % Förändring från motsvarande kvartal föregående år, %
1970	1 675 060	7,66	17,7	
1971	1 293 745	8,50	11,0	
1972	1 187 407	9,37	10,2	
1973	1 832 622	10,43	11,3	
1974	1 718 890	11,91	14,2	
1975	1 200 834	13,08	9,8	
1976	1 192 993	15,17	16,0	
1977	1 257 811	17,33	14,2	
1978	1 214 463	18,28	5,5	
1979	1 387 873	19,32	5,7	
1980	1 372 193	21,56	11,6	
1981	1 325 987	24,20	12,2	
1982	1 177 683	26,94	11,3	
1983	1 202 698	29,05	7,8	
1984	1 236 676	31,94	9,9	
1985	1 189 615	35,71	11,8	
1986	1 080 172	37,94	6,2	
1987				
I	1 155 790	39,74	3,7	5,6
II	1 147 539	41,10	3,4	7,1
III	1 055 219	40,16	-2,3	7,2
IV	1 139 737	41,29	2,8	7,8
I-IV	1 124 571	40,57	6,9	
1988				
I	1 116 229	41,84	1,3	5,3
II	1 107 374	44,02	5,2	7,1
III	1 054 877	44,14	0,3	9,9
IV	1 148 392	45,98	4,2	11,4
I-IV	1 106 718	44,00	8,5	
1989				
I	1 121 003	47,74	3,8	14,1
II	1 145 519	49,91	4,5	13,4
III	1 010 467	49,65	-0,5	12,5
IV	1 203 624	51,80	4,3	12,7
I-IV	1 120 153	49,78	13,1	
1990				
I	1 137 263	52,61	1,6	10,2
II	1 168 455	56,03	6,5	12,3
III	985 158	52,89	-5,6	6,5
IV	1 094 643	57,00	7,8	10,0
I-IV	1 096 380	54,63	9,7	
1991				
I	1 003 749	58,77	3,1	11,7
II	763 740	59,09	0,5	5,5
III	1 021 023	56,61	-4,2	7,0
IV	1 038 019	59,89	5,8	5,1
I-IV	956 633	58,59	7,2	
1992				
I	995 664	61,95	3,4	5,4
II	1 063 725	63,07	1,8	6,7
III	1 007 475	57,02	-9,6	0,7
IV	1 086 269	59,72	4,7	-0,3
I-IV	1 038 283	60,44	3,2	
1993				
II	1 150 838	61,93	3,7	-1,8
IV	1 258 830	60,81	-1,8	1,8
1994				
II	1 293 578	65,10	7,1	5,1
IV	1 262 976	63,94	-1,8	5,1
1995				
II	1 219 063	69,23	8,3	6,3
IV	1 203 928	69,26	0,0	8,3
1996				
II	1 252 460	74,26	7,2	7,3
IV	1 252 208	72,13	-2,9	4,1
1997				
II	1 283 440	76,31	5,8	2,8
IV	1 387 233	73,05	-4,3	1,3
1998				
II	1 367 095	80,81	10,6	5,9
IV	1 320 762	74,31	-8,0	1,7
1999				
II	1 206 438	80,26	8,0	-0,7
IV	1 353 854	76,32	-4,9	2,7
2000				
II	1 380 827	84,66	10,9	5,5

**Taulukko 5B. Ahtausalan työntekijöiden keskituntiansiot paikkakuntaluokittain 4. nelj. 1984 – 2. neljännes 2000**  
**Tabell 5B. Stuveriarbetarnas medeltimförtjänster efter dyrortsklass 4e kvart. 1984 – 2:a kvart. 2000**

Vuosi ja neljännes År och kvartal	Keskituntiansio ilman pyhä- ja ylityökorotusta, mk Medeltimförtjänst utan helgdags- och övertidsförhöjning, mk			Keskituntiansio pyhä- ja ylityökorotuksineen, mk Medeltimförtjänst med helgdags- och övertidsförhöjningar, mk			
	Paikkakuntaluokka Dyrortsklass		Koko maa Hela landet	Paikkakuntaluokka Dyrortsklass		Koko maa Hela landet	
	I	II		I	II		
1984		30,48	30,22	30,29	32,49	31,73	31,94
1985		33,22	33,31	33,28	36,31	35,46	35,71
1986	I	35,32	34,83	34,96	39,27	37,02	37,62
	II	35,82	35,83	35,82	39,09	38,08	38,37
	III	35,00	35,37	35,26	37,70	37,36	37,46
	IV	35,82	36,34	36,19	38,14	38,39	38,32
1987	I	36,80	36,17	36,35	40,88	39,28	39,74
	II	38,04	38,56	38,42	41,08	41,11	41,10
	III	37,73	37,99	37,91	40,84	39,88	40,16
	IV	38,88	39,22	39,12	41,43	41,22	41,29
1988	I	38,41	38,87	38,74	41,56	41,95	41,84
	II	40,75	41,74	41,48	43,87	44,07	44,02
	III	41,07	41,35	41,27	44,72	43,89	44,14
	IV	42,93	43,17	43,10	46,71	45,67	45,98
1989	I	42,21	45,00	44,21	46,71	48,15	47,74
	II	44,34	47,18	46,33	49,31	50,16	49,91
	III	44,23	47,13	46,23	48,41	50,20	49,65
	IV	46,80	48,54	48,01	51,67	51,85	51,80
1990	I	47,80	48,66	48,40	52,75	52,54	52,61
	II	50,82	51,81	51,52	55,78	56,13	56,03
	III	49,62	49,95	49,85	53,67	52,57	52,89
	IV	53,08	54,29	53,94	57,39	56,83	57,00
1991	I	54,77	54,96	54,91	58,56	58,86	58,77
	II	55,59	56,53	56,25	57,95	59,57	59,09
	III	51,87	51,84	51,85	56,78	56,53	56,61
	IV	56,29	57,27	56,98	60,05	59,82	59,89
1992	I	58,46	58,09	58,19	63,06	61,56	61,95
	II	58,92	58,67	58,73	63,83	62,80	63,07
	III	52,94	54,69	54,21	56,97	57,03	57,02
	IV	55,72	56,81	56,47	60,24	59,50	59,72
1993	II	56,82	57,11	57,03	61,93	61,94	61,93
	IV	56,36	57,17	56,95	61,59	60,54	60,81
1994	II	59,29	59,00	59,07	65,93	64,83	65,10
	IV	59,04	59,49	59,36	65,04	63,50	63,94
1995	II	64,25	63,01	63,34	74,25	68,04	69,23
	IV	63,77	65,57	65,08	70,20	68,91	69,26
1996	II	67,46	68,73	68,42	76,51	73,53	74,26
	IV	67,23	66,71	66,85	76,40	70,67	72,13
1997	II	68,90	69,39	69,26	78,33	75,58	76,31
	IV	69,06	66,45	67,15	77,05	71,59	73,05
1998	II	71,83	72,19	72,37	81,44	80,16	80,81
	IV	70,35	69,01	69,38	76,81	73,35	74,31
1999	II	75,64	72,59	73,38	83,79	79,02	80,26
	IV	72,44	69,00	70,01	81,20	74,30	76,32
2000	II	79,58	74,44	75,97	90,32	82,26	84,66

---

**SVT Suomen virallinen tilasto**  
**Finlands officiella statistik**  
**Official Statistics of Finland**

**Palkat 2000:17**  
**Löner**  
**Wages and Salaries**

**Lisätietoja – Förfrågningar:**

**Anne Suhtala (09) 1734 3489**