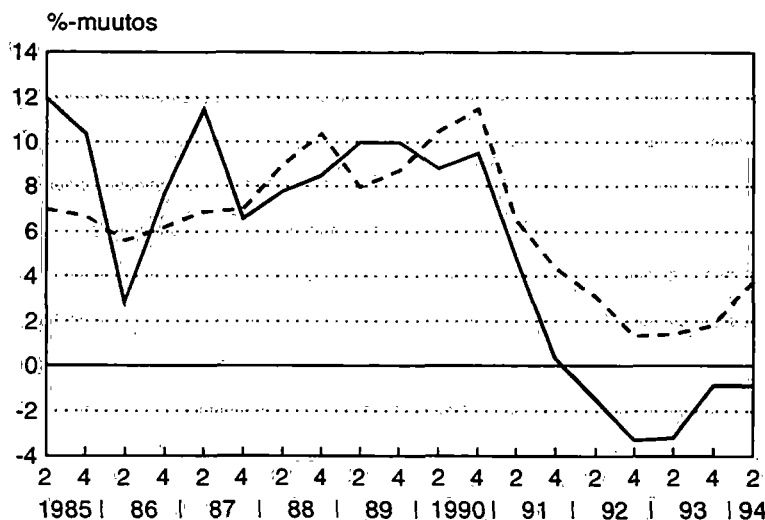


# Teollisuuden ja rakennusalan työntekijöiden palkat

Löner för arbetstagare inom industrin och byggnadsbranschen  
1994, 2. neljännes – 2a kvartalet

21.10.1994

	Luku- määrä Antal	Naisten osuus % Kvinnornas andel %	Säännöllisen työajan tuntiansio Timförtjäns för ordinarie arbetstid			Muutos % Ändring %	
			Miehet Män	Naiset Kvinnor	Yhteensä Summa	IV/93– II/92	II/93– II/94
<b>Teollisuus Industrin</b>	154 681	25,9	53,91	44,24	51,44	+2,3	+3,8
<b>Rakennusala Byggnadsbranschen</b>	17 443	3,5	55,62	41,81	55,25	-1,3	-0,9



**Teollisuuden ja rakennusalan työntekijöiden säännöllisen työajan tuntiansioiden muutokset edellisen vuoden vastaavasta neljänneksestä II/1985 – II/1994**

Edellisen neljänneksen tiedot julkaistu Tilastokeskuksen julkaisussa PALKAT 1994:8  
Uppgifterna för föregående kvartal här publicerats i Statistikcentralens publikation LÖNER 1994:8.

Tilastokirjasto  
Statistikbiblioteket

254959

# Sisältö

	Sivu
1 <i>Teollisuuden työntekijöiden palkat</i> .....	3
Viimeaikaisia muutoksia tilastoinnissa .....	5
<b>Taulukot</b>	
1A Teollisuuden työntekijöiden säännöllisen työajan ansiot ja niiden muutokset vuodesta 1971 lähtien ....	6
1B Teollisuustyöntekijöiden ansiotasoindeksi 1964 = 100 (kokonaisansio ilman arkipyhäkorvauksia) .....	7
1C Teollisuuden työntekijöiden lukumäärät, säännöllisen työajan ansiot, kokonaisansiot toimialoittain ja kalleusluokittain 2. neljännes 1994 .....	8
2 <i>Rakennusalan työntekijöiden palkat</i> .....	11
<b>Taulukot</b>	
2A Rakennusalan työntekijöiden kokonaistuntiansiot ja ansioiden muutokset vuodesta 1971 lähtien ....	13
2B Rakennusalan työntekijöiden säännöllisen työajan ansiot ja ansioiden muutokset vuodesta 1985 lähtien .....	14
2C Rakennusalan kokonaistuntiansioiden kehitys indeksinä 3. nelj. 1968=100 .....	15
2D Rakennusalan työntekijöiden lukumäärät, säännöllisen työajan ansiot, kokonaistuntiansiot, sopimusaloittain ja paikkakuntaluokittain 2. nelj. 1994 ....	16
2E Rakennusalan keskimääräiset tuntiansiot aika- ja urakkatöissä ja %-osuudet työtunneista sukupuolen ja työalan mukaan paikkakuntaluokittain 2. nelj. 1994 .....	17
<i>Tilaston ansiokäsitteet</i> .....	19

# Innehåll

	Sida
1 <i>Industriarbetarnas löner</i> .....	3
Ändringar i statistikföringen under den senaste tiden .....	5
<b>Tabeller</b>	
1A Industriarbetarnas genomsnittliga timförtjänster för ordinarie arbetstid och ändring i procent från år 1971 ..	6
1B Industriarbetarnas förtjänstnivåindex 1964 = 100 (totaltimförtjänst utan söckenhelgersättningar) .....	7
1C Antalet industriarbetare, förtjänst för ordinarie arbetstid och totaltimförtjänst efter näringsgren och ortklass (män, kvinnor och sammanlagt) 2a kvartalet 1994 .....	8
2 <i>Lönerna inom byggnadsbranschen</i> .....	11
<b>Tabeller</b>	
2A Totala timförtjänsten inom byggnadsbranschen och förändring i förtjänsterna från år 1971 .....	13
2B Totala timförtjänsten inom byggnadsbranschen och förändring i förtjänsterna från och med år 1985 .....	14
2C Utvecklingen av totala timförtjänster inom byggnadsbranschen i form av index under 3e kvartalet 1968=100 .....	15
2D Antal arbetstagare inom byggnadsbranschen, förtjänster för ordinarie arbetstid, totaltimförtjänst efter avtalsområde och dyrortsklass under 2a kvartalet 1994 .....	16
2E Medeltimförtjänster för arbetstagare i tids- och ackordsarbete inom byggnadsbranschen och procentuella andelar av arbetstimmarna efter kön, bransch och dyrortsklass under 2a kvartalet 1994 ....	17
<i>Statikens förtjänstbegreppen</i> .....	19

Tiedot perustuvat Teollisuuden ja Työntekijöiden Keskusliiton jäsenyrityksiltään keräämiin palkkatietoihin. Tarkemmin tilaston tuotantotapaa on selostettu 4. neljänneksen julkaisussa.

Uppgifterna baserar sig på de löneuppgifter som Industrins och Arbetsgivarnas Centralförbund insamlat av sina medlemsföretag. Noggrannare har statistikens produktionsätt redogjorts i 4:e kvartalets publikation.

# 1 Teollisuuden työntekijöiden palkat Löner för arbetstagare inom industrin

## 1.1 Teollisuuden tuntipalkat nousivat 3,8 prosenttia

Teollisuuden työntekijöiden keskimääräinen säännöllisen työajan tuntiansio oli 1994 2. neljänneksellä 51,44 mk. Keskiansio nousi edellisen vuoden vastaavasta neljänneksestä 3,8 prosenttia. Neljänestä neljänneksestä 1993 säännöllisen työajan ansio nousi miehillä 1,9 % ja naisilla 3,0 %. Yhteensä keskiansio nousi 2,3 %.

Sunnuntai- ja ylityökorotukset mukaan lukien keskimääräinen tuntiansio oli vuoden 1994 2. neljänneksellä 55,71 mk. Kokonaistuntiansio nousi edellisen vuoden vastaavasta neljänneksestä 3,7 prosenttia.

## 1.1 Industrins timlöner steg med 3,8 procent

Industriarbetarnas genomsnittliga timförtjänst för ordinarie arbetstid uppgick under det andra kvartalet 1994 till 51,44 mk. Medeltimlönen steg från det andra kvartalet 1993 i föl med 3,8 procent. Från fjärde kvartal 1993 steg timförtjänsten för ordinarie arbetstid för män med 1,9 procent och för kvinnor med 3,0 procent. Tillsammans steg medeltimförtjänsten med 2,3 procent.

Inklusive söndags- och övertidsförhöjningar uppgick den genomsnittliga totala timlönen under det andra kvartalet 1994 till 55,71 mk. Medeltimlönen steg från det andra kvartalet i föl med 3,7 procent.

**Taulukko 1.1** Tehdyn työajan keskimääräisten tuntiansioiden kehitys teollisuudessa 1980: 2 nelj. – 1994: 2 nelj.  
**Tabell 1.1** Utvecklingen av de genomsnittliga timförtjänsterna inom industrin 1980: 2a kvart. – 1994: 2a kvart.

	Lukumäärä Antal	Naisten % osuus Kvinnomas andel, %	Säännöllisen työajan ansio, mk Timförtjänst för ordinarie arbetstid, mk			Muutos edell. vuodesta  Förändring från föreg. år, %	Kokonaistuntiansio, mk Total timförtjänst			Muutos edell. vuodesta  Förändring från föreg. år, %
			Miehet Män	Naiset Kvinnor	Yhteensä Samman- lagt		Miehet Män	Naiset Kvinnor	Yhteensä Samman- lagt	
1980	289 609	33,4	20,46	15,98	18,98	+ 12,6	21,88	16,37	20,04	+ 12,8
1985	269 901	31,9	32,70	26,12	30,61	+ 7,0	35,41	26,89	32,70	+ 7,4
1986	261 961	31,9	34,43	27,73	32,32	+ 5,6	36,98	28,52	34,31	+ 4,9
1987	249 981	31,5	36,76	29,62	34,55	+ 6,9	39,97	30,61	37,07	+ 8,0
1988	241 668	30,5	40,03	32,10	37,65	+ 9,0	43,37	33,14	40,31	+ 8,7
1989	229 630	30,3	43,22	34,61	40,66	+ 8,0	47,11	35,93	43,79	+ 8,6
1990	239 536	30,7	47,55	38,29	44,77	+ 10,5	52,03	39,98	48,42	+ 10,9
1991	197 296	28,4	50,48	40,88	47,83	+ 6,5	54,49	42,26	51,12	+ 5,1
1992	171 304	27,1	51,93	42,14	49,32	+ 3,1	56,33	43,86	53,00	+ 3,7
1993	155 061	26,6	52,07	42,43	49,56	+ 1,4	57,02	44,31	53,70	+ 2,2
1994	154 681	25,9	53,91	44,24	51,44	+ 3,8	58,95	46,26	55,71	+ 3,7

Tilastossa tapahtuneiden muutosten takia 1. neljänneksistä 1990 ja 1991 sekä vuoden 1993 II neljänneksestä lähtien keskiansiot eivät ole täysin vertailukelpoisia aikaisempien kanssa. Muutosprosentit on kuitenkin laskettu vertailukelpoisista aineistoista.

På grund av de revideringar som gjorts i statistiken är medelförtjänsterna för det första kvartalet 1990, 1991 och från det andra kvartalet 1993 inte direkt jämförbara med tidigare statistik. Vid uträkningen av förtjänsternas förändringsprocenterna har jämförbart material använts.

## Peittävyys

Teollisuuden työntekijöiden palkkatilasto kattaa yksityisen sektorin kaivannaistoiminnan (TOL C), teollisuuden (TOL D) sekä sähkö- ja energiahuollon (TOL E). Työvoimatutkimuksen mukaan yksityisellä sektorilla näillä toimialoilla oli 252 800 työntekijää 2. neljänneksellä 1994. Palkkatilaston työntekijämäärä oli tästä n. 61 %. Osa erosta johtuu erilaisista työntekijöiden määrittelmistä.

## Täckning

Lönestatistiken för industrin täcker gruvor och mineralbrott (NI C), tillverkningsindustri (NI D) samt energi- och vattenförsörjning (NI E). Enligt arbetskraftsundersökningen hade dessa näringsgrenar 252 800 arbetstagare inom den privata sektorn under det 2a kvartalet 1994. Inom lönestatistiken var andelen dessa arbetstagare ca 61 procent. En del av skillnaden beror på olika definitioner på arbetstagare.

**Taulukko 1.2 Teollisuuden työntekijöiden lukumäärät, säännöllisen työajan tuntiansiot ja muutos edellisestä tilastoneljänneksestä ja edellisen vuoden vastaavasta neljänneksestä toimialoittain 2. neljänneksellä 1994**

**Tabell 1.2 Antalet industriarbetare, timförtjänst för ordinarie arbetstid och förändringar i procent från föregående statistik-kvartal och motsvarande kvartal året förut efter näringsgren under det 2a kvartalet 1994**

Toimiala Näringsgren	Lukumäärä Antal	Naisten %-osuus Kvinnomas andel, %	Säännöllisen työajan tuntiansio Timförtjänst för ordinarie arbetstid			Muutos % Förändring %	
			Miehet Män	Naiset Kvinnor	Yhteensä Summa	Edellisestä tilasto- neljännek- sestä Från föregående statistik- kvartal	Edellisen vuoden vastaavasta neljännek- sestä Från motsvarande kvartal föregående år
Kaivostoiminta Gruvdrift	573	8,9	62,94	43,02	61,42	+ 3,7	+ 9,6
Turveteollisuus Torvindustri	319	10,0	44,08	34,77	43,38	+ 5,7	+ 3,1
Tekstiliteteollisuus Textilindustri	4 746	67,5	47,91	39,28	42,17	+ 3,8	+ 3,3
Vaatetus-, nahka- ja kenkäteollisuus Beklädnads-, läder- och skoindustri	4 703	85,8	41,97	36,85	37,60	+ 2,6	+ 3,5
Puutavateollisuus Trävaruindustri	12 376	23,5	49,90	46,35	49,08	+ 3,9	+ 5,7
Paperiteollisuus Pappersindustri	29 874	17,6	56,68	49,74	55,51	+ 2,5	+ 4,4
Graafinen teollisuus Grafisk industri	9 074	37,7	54,19	47,31	51,63	+ 1,8	+ 3,2
Huonekaluteollisuus Möbelindustri	4 971	28,6	44,91	41,55	43,95	+ 0,8	+ 1,9
Kemianteollisuus Kemisk industri	13 697	28,1	52,18	42,32	49,43	+ 3,1	+ 2,3
Lasi-, savi- ja kiviteollisuus Glas-, ler- och stenindustri	7 703	20,7	51,60	43,90	50,04	+ 2,4	+ 3,5
Metallien perusteollisuus Metall, basindustri	8 547	11,9	59,98	53,45	59,23	+ 3,1	+ 6,0
Metallituote- ja kulkuneuvoteollisuus Metalvaru- och transportmedelsindustri	50 601	23,6	54,31	45,02	52,14	+ 1,3	+ 3,7
Muu teollisuus Övrig industri	2 213	39,0	50,82	42,38	47,63	- 1,8	+ 1,5
Voimalaitokset Kraftverk och eldistributionsbolag	5 284	7,9	54,87	43,86	54,17	+ 2,3	+ 4,0
<b>Yhteensä Sammanlagt</b>	<b>154 681</b>	<b>25,9</b>	<b>53,91</b>	<b>44,24</b>	<b>51,44</b>	<b>+ 2,3</b>	<b>+ 3,8</b>

## Viimeiaikaisia muutoksia tilastoinnissa

---

- 1985 tilastoa laajennettiin ottamalla mukaan kemiallistekninen teollisuus
- 1990 mukaan otettiin mm. turveteollisuus, jalometalliteollisuus ja pakkaus- ja tapettiteollisuus. Moottoriajoneuvojen korjaus jätettiin tämän tilaston ulkopuolelle ja aiemmin käytetty teollisuusalajako korvattiin toimialaluokituksella.
- 1991 tilastoon eivät sisälly Elintarviketeollisuuden Työntajaliiton jäsenyritysten työntekijät ja näiden alojen poisjänti on nostanut yhteenlaskettuja teollisuustyöntekijöiden ansioita.

Vuoden 1993 työntekijöiden palkkatietojen keruuta on kevennetty siten, että useimmilla sopimusaloilla tiedot kerätään vain joka toiselta neljännekseltä. Teollisuuden ja rakennusalan työntekijöiden palkkatilasto julkaistaan siksi vain vuoden II ja IV neljännekseltä.

Uudistukseen liittyen on tuntiansioiden määrittämisperustetta tarkistettu. Tähän asti kuukausi- tai muiden kausipalkattujen tuntiansio on määritetty jakamalla neljänneksen palkkasumma työtuntien määrällä. Työtuntien määrä kullakin neljänneksellä on tällöin vaikuttanut keskimääräiseen tuntiansioon. Tämä tilastojulkaisu on ensimmäinen, missä ansiot on määritetty kausipalkkatasoitettuna eli työtuntien määrän vaihtelu tuntiansioon on eliminoitu. Uudistus vaikuttaa tilastossa paperiteollisuuden sekä koko teollisuuden tuntipalkkasarjojen vertailukelpoisuuteen. Julkaistu palkkaindeksi, teollisuustyöntekijöiden ansiotasoindeksi 1964 = 100 (kokonaisansio ilman arkipyhäkorvauksia) lasketaan kuitenkin entisin perustein, ilman kausipalkkatasoitusta.

## Ändringar i statistikföringen under den senaste tiden

---

- 1985 statistikens utökades genom att den kemisktekniska industrin togs med
- 1990 togs bl.a. torvindustrin, ädelmetallindustrin och förpacknings- och tapetindustrin med. Reparation av motorfordon lämnades utanför statistiken och den tidigare branschindelningen ersattes med näringsgrensindelningen
- 1991 i statistiken ingår inte arbetstagarna i Livsmedelsindustrins Arbetsgivareförbunds medlemsföretag. I och med att dessa branscher fallit bort har den sammanlagda förtjänsten för arbetstagare inom industrin ökat.

Insamlingen av löneuppgifter för arbetstagare har 1993 ändrats så att uppgifterna inom de flesta avtalsområden insamlas bara vartannat kvartal. Lönestatistiken för arbetstagare inom industrin och byggnadsbranschen publiceras bara för det andra och det fjärde kvartalet.

I samband med revideringen har grunderna för uträkningen av timförtjänst omarbetats. Tidigare har timförtjänsten för månadsavlönade och andra säsongavlönade fastställts genom att dividera lönesumman för ett kvartal med antalet arbetstimmar. Det varierande antalet arbetstimmar under de olika kvartalen har sålunda påverkat den genomsnittliga timförtjänsten. De säsongutjämnade uppgifterna om förtjänst (dvs. det varierande antalet arbetstimmar har inte beaktats) publiceras för första gången i denna publikation. Revideringen påverkar jämförbarheten av statistikserierna för pappersindustrins och hela industrins timlöner. Det löneindex som publicerats, industriarbetarnas förtjänstnivåindex 1964 = 100 (totalförtjänst utan ersättning för vardagshelg) räknas som tidigare utan säsonglöneutjämning.

**Taulukko 1A Teollisuustyöntekijöiden säännöllisen työajan tuntiansio ja muutosprosentit vuodesta 1971 lähtien**  
**Tabell 1A Industriarbetarnas genomsnittliga timförtjänster för ordinarie arbetstid och ändringar i procent från år 1971**

Vuosi ja neljännes År och kvartal	Säännöllisen työajan tuntiansio Timförtjänst för ordinarie arbetstid			Muutos edellisestä tilastoneljänneksestä / vuodesta % Förändring från föregående statistikkvartal/år %			Muutos edellisen vuoden vastaavasta neljänneksestä % Förändring från motsvarande kvartal föregående år %		
	Miehet Män	Naiset Kvinnor	Yhteensä Summa	Miehet Män	Naiset Kvinnor	Yhteensä Summa	Miehet Män	Naiset Kvinnor	Yhteensä Summa
1971	6,05	4,48	5,51	+15,0	+16,4	+15,3			
1972	6,91	5,15	6,31	+14,2	+15,0	+14,5			
1973	8,06	6,05	7,36	+16,6	+17,5	+16,6			
1974	9,85	7,46	9,01	+22,2	+23,3	+22,4			
1975	12,10	9,14	11,06	+22,8	+22,5	+22,8			
1976	14,02	10,63	12,86	+15,9	+16,3	+16,3			
1977	15,28	11,68	14,07	+9,0	+9,9	+9,4			
1978	16,34	12,58	15,09	+6,9	+7,7	+7,2			
1979	18,03	14,02	16,70	+10,3	+11,4	+10,7			
1980	20,25	15,85	18,79	+12,3	+13,1	+12,5			
1981	22,75	18,03	21,20	+12,3	+13,8	+12,8			
1982	25,11	20,27	23,49	+10,4	+12,4	+10,8			
1983	27,52	22,02	25,77	+9,6	+8,6	+9,7			
1984	30,04	24,07	28,18	+9,2	+9,3	+9,4			
1985 I	31,37	25,06	29,41	+2,4	+2,0	+2,4	+8,8	+8,9	+9,0
1985 II	32,70	26,12	30,61	+4,2	+4,2	+4,1	+7,1	+7,1	+7,0
1985 III	32,28	26,02	30,41	-1,3	-0,4	-0,7	+7,0	+7,0	+7,0
1985 IV	32,71	26,20	30,65	+1,3	+0,7	+0,8	+6,8	+6,6	+6,7
1985 I-IV	32,27	25,85	30,27	+7,4	+7,4	+7,4	-	-	-
1986 I	33,44	26,66	31,32	+2,2	+1,8	+2,2	+6,5	+6,4	+6,5
1986 II	34,43	27,73	32,32	+3,0	+4,0	+3,2	+5,3	+6,2	+5,6
1986 III	34,16	27,62	32,19	-0,8	-0,4	-0,4	+5,8	+6,1	+5,9
1986 IV	34,68	27,92	32,55	+1,5	+1,1	+1,1	+6,0	+6,6	+6,2
1986 I-IV	34,18	27,48	32,10	+5,9	+6,3	+6,0	-	-	-
1987 I	35,62	28,58	33,49	+2,7	+2,4	+2,9	+6,5	+7,2	+6,9
1987 II	36,76	29,62	34,55	+3,2	+3,6	+3,2	+6,8	+6,8	+6,9
1987 III	36,26	29,35	34,21	-1,4	-0,9	-1,0	+6,1	+6,3	+6,3
1987 IV	37,00	29,84	34,83	+2,0	+1,7	+1,8	+6,7	+6,9	+7,0
1987 I-IV	36,41	29,35	34,27	+6,5	+6,8	+6,8	-	-	-
1988 I	37,86	30,27	35,56	+2,3	+1,4	+2,1	+6,3	+5,9	+6,2
1988 II	40,03	32,10	37,65	+5,7	+6,0	+5,9	+8,9	+8,4	+9,0
1988 III	39,63	32,08	37,46	-1,0	-0,1	-0,5	+9,3	+9,3	+9,5
1988 IV	40,79	32,86	38,46	+2,9	+2,4	+2,7	+10,2	+10,1	+10,4
1988 I-IV	39,58	31,83	37,28	+8,7	+8,4	+8,8	-	-	-
1989 I	41,78	33,52	39,28	+2,4	+2,0	+2,1	+10,4	+10,7	+10,5
1989 II	43,22	34,61	40,66	+3,4	+3,3	+3,5	+8,0	+7,8	+8,0
1989 III	43,06	34,52	40,61	-0,4	-0,3	-0,1	+8,7	+7,6	+8,4
1989 IV	44,48	35,48	41,82	+3,3	+2,8	+3,0	+9,0	+8,0	+8,7
1989 I-IV	43,14	34,53	40,59	+9,0	+8,5	+8,9	-	-	-
1990 I	45,46	36,30	42,73	+2,4	+2,1	+2,6	+9,0	8,1	+9,2
1990 II	47,55	38,29	44,77	+4,6	+5,5	+4,8	+10,2	+10,4	+10,5
1990 III	47,12	38,06	44,48	-0,9	-0,6	-0,6	+9,6	+10,1	+10,0
1990 IV	49,25	39,76	46,46	+4,5	+4,5	+4,5	+10,9	+11,9	+11,5
1990 I-IV	47,35	38,10	44,61	+10,0	+10,1	+10,3			
1991 I	49,75	40,04	47,04	+0,8	+1,0	+0,9	+9,2	+10,7	+9,7
1991 II	50,48	40,88	47,83	+1,5	+2,1	+1,7	+5,9	+7,1	+6,5
1991 III	50,23	40,92	47,77	-0,5	+0,1	-0,1	+6,4	+7,9	+7,0
1991 IV	51,34	41,52	48,68	+2,2	+1,5	+1,9	+4,0	+4,8	+4,4
1991 I-IV	50,45	40,84	47,83	+6,3	+7,5	+6,9			
1992 I	51,61	41,79	49,03	+0,5	+0,7	+0,7	+3,7	+4,4	+4,2
1992 II	51,93	42,14	49,32	+0,6	+0,8	+0,6	+2,9	+3,1	+3,1
1992 III	51,15	41,55	48,69	-1,5	-1,4	-1,3	+1,8	+1,5	+1,9
1992 IV	51,90	42,04	49,32	+1,5	+1,2	+1,3	+1,1	+1,3	+1,3
1992 I-IV	51,65	41,88	49,09	+2,4	+2,5	+2,6	-	-	-
1993 II	52,07	42,43	49,56	+0,2*	+0,9*	+0,4*	+1,2	+1,4	+1,4
1993 IV	52,88	42,96	50,26	+1,6	+1,3	+1,4	+1,8	+2,2	+1,8
1994 II	53,91	44,24	51,44	+1,9	+3,0	+2,3	+3,5	+4,3	+3,8

\* Vuodesta 1993 lähtien muutosprosentit ovat puolenvuoden muutoksia  
 \* Från och med år 1993 gäller förändringsprocenterna sex månader.

**Taulukko 1B Teollisuustyöntekijöiden ansiotasoindeksi 1964=100 (kokonaisansio ilman arkipyhäkorvauksia)**  
**Tabell 1B Industriarbetarnas förtjänstnivåindex 1964=100 (totalförtjänst utan söckenhelgersättning)**

Vuosi ja neljännes År och kvartal	Miehet Män	Naiset Kvinnor	Yhteensä Summa	Vuosi ja neljännes År och kvartal	Miehet Män	Naiset Kvinnor	Yhteensä Summa
1964	100	100	100	1982 I	768	875	798
1965	109	109	109	1982 II	797	909	829
1966	117	119	117	1982 III	779	900	814
1967	127	130	127	1982 IV	817	940	852
1968	141	145	142	1982 I-IV	790	906	823
1969	154	159	155				
1970	170	177	172				
1971 I	182	196	186	1983 I	827	950	862
1971 II	194	202	196	1983 II	878	1 002	915
1971 III	198	208	200	1983 III	859	995	899
1971 IV	206	216	209	1983 IV	892	1 028	931
1971 I-IV	195	205	197	1983 I-IV	864	994	902
1972 I	207	217	210	1984 I	905	1 039	945
1972 II	225	239	229	1984 II	977	1 106	1 018
1972 III	227	242	231	1984 III	956	1 103	1 000
1972 IV	231	246	234	1984 IV	966	1 113	1 009
1972 I-IV	222	236	226	1984 I-IV	951	1 090	993
1973 I	236	250	239	1985 I	1 004	1 142	1 046
1973 II	260	277	264	1985 II	1 056	1 190	1 099
1973 III	269	286	273	1985 III	1 027	1 184	1 075
1973 IV	275	295	280	1985 IV	1 039	1 190	1 085
1973 I-IV	260	277	264	1985 I-IV	1 031	1 177	1 076
1974 I	285	303	289	1986 I	1 068	1 216	1 114
1974 II	317	340	323	1986 II	1 103	1 263	1 151
1974 III	325	351	331	1986 III	1 088	1 259	1 143
1974 IV	342	368	349	1986 IV	1 102	1 272	1 153
1974 I-IV	317	341	323	1986 I-IV	1 090	1 252	1 140
1975 I	355	378	361	1987 I	1 144	1 306	1 197
1975 II	390	423	398	1987 II	1 192	1 355	1 243
1975 III	390	423	398	1987 III	1 157	1 339	1 216
1975 IV	398	432	407	1987 IV	1 180	1 363	1 238
1975 I-IV	383	414	391	1987 I-IV	1 168	1 340	1 224
1976 I	416	451	424	1988 I	1 209	1 381	1 265
1976 II	443	484	454	1988 II	1 293	1 467	1 352
1976 III	443	484	453	1988 III	1 271	1 471	1 339
1976 IV	453	493	463	1988 IV	1 308	1 507	1 374
1976 I-IV	439	478	449	1988 I-IV	1 271	1 456	1 333
1977 I	450	496	462	1989 I	1 349	1 537	1 411
1977 II	480	527	493	1989 II	1 405	1 591	1 469
1977 III	482	534	497	1989 III	1 383	1 585	1 454
1977 IV	490	541	503	1989 IV	1 427	1 630	1 496
1977 I-IV	476	525	489	1989 I-IV	1 391	1 586	1 457
1978 I	491	544	505	1990 I	1 464	1 660	1 534
1978 II	504	557	519	1990 II	1 555	1 766	1 629
1978 III	510	570	526	1990 III	1 512	1 738	1 591
1978 IV	534	594	550	1990 IV	1 575	1 813	1 657
1978 I-IV	510	566	525	1990 I-IV	1 527	1 744	1 603
1979 I	548	616	566	1991 I	1 591	1 831	1 675
1979 II	576	640	594	1991 II	1 624	1 872	1 712
1979 III	567	636	586	1991 III	1 588	1 863	1 685
1979 IV	577	646	596	1991 IV	1 623	1 892	1 717
1979 I-IV	567	634	586	1991 I-IV	1 606	1 865	1 697
1980 I	602	667	619	1992 I	1 646	1 917	1 744
1980 II	650	723	671	1992 II	1 679	1 943	1 775
1980 III	637	721	660	1992 III	1 630	1 903	1 731
1980 IV	668	755	692	1992 IV	1 650	1 924	1 749
1980 I-IV	639	717	660	1992 I-IV	1 651	1 922	1 750
1981 I	685	773	709	1993 II	1 712	1 975	1 811
1981 II	733	821	758	1993 IV	1 692	1 983	1 795
1981 III	719	820	747				
1981 IV	737	843	765	1994 II	1 766	2 057	1 875
1981 I-IV	718	814	745				

TILASTOKESKUS

Taulukko 1C Teollisuuden työntekijöiden lukumäärät, säännöllisen työajan ansio ja kokonaistuntiansio toimialoittain ja paikkakuntaluokittain 2. neljännes 1994  
 Tabell 1C Antalet industriarbetare, förtjänst för ordinarie arbetstid och totaltimförtjänst efter näringsgren och ortsklass 2a kvartalet 1994

Toimiala Näringsgren	Tehdyttä työajalta maksetut ansiot mk/tunti Utbetald lön för arbetstid mk/timme						Yhteensä - Sammanlagt		
	Miehet - Män			Naiset - Kvinnor			Lkm Antalet	Säänn. työaika Ordinarie arbetstid	Kokon. työaika Total arbetstid
	Lkm Antalet	Säänn. työaika Ordinarie arbetstid	Kokon. työaika Total arbetstid	Lkm Antalet	Säänn. työaika Ordinarie arbetstid	Kokon. työaika Total arbetstid			
<b>Yhteensä Sammanlagt</b>	<b>114678</b>	<b>53,91</b>	<b>58,95</b>	<b>40003</b>	<b>44,24</b>	<b>46,26</b>	<b>154681</b>	<b>51,44</b>	<b>55,71</b>
I	30020	54,98	59,57	10701	45,26	47,47	40721	52,47	56,45
II	84658	53,52	58,72	29302	43,85	45,80	113960	51,05	55,43
<b>Kaivostoiminta Gruvdrift</b>	<b>522</b>	<b>62,94</b>	<b>68,56</b>	<b>51</b>	<b>43,02</b>	<b>44,63</b>	<b>573</b>	<b>61,42</b>	<b>66,74</b>
I	120	51,60	57,58	18	43,87	47,00	138	50,60	56,21
II	402	66,13	71,66	33	42,46	43,07	435	64,71	69,94
<b>Turveteollisuus Torvindustri</b>	<b>287</b>	<b>44,08</b>	<b>46,04</b>	<b>32</b>	<b>34,77</b>	<b>35,03</b>	<b>319</b>	<b>43,38</b>	<b>45,21</b>
I	-	-	-	-	-	-	-	-	-
II	287	44,08	46,04	32	34,77	35,03	319	43,38	45,21
<b>Tekstiiliteollisuus Textilindustri</b>	<b>1543</b>	<b>47,91</b>	<b>50,94</b>	<b>3203</b>	<b>39,28</b>	<b>40,13</b>	<b>4746</b>	<b>42,17</b>	<b>43,75</b>
I	554	51,95	55,31	1092	41,62	42,61	1646	45,26	47,08
II	989	45,68	48,53	2111	38,14	38,92	3100	40,59	42,05
<b>Vaatus-, nahka- ja kenkäteollisuus Beklädnas-, läder- och skoindustri</b>	<b>668</b>	<b>41,97</b>	<b>43,01</b>	<b>4035</b>	<b>36,85</b>	<b>37,08</b>	<b>4703</b>	<b>37,60</b>	<b>37,95</b>
I	68	41,51	42,22	835	37,19	37,36	903	37,52	37,72
II	600	42,02	43,10	3200	36,76	37,01	3800	37,62	38,00
<b>- Vaatetusteollisuus Beklädnasindustri</b>	<b>161</b>	<b>43,65</b>	<b>46,11</b>	<b>2715</b>	<b>37,17</b>	<b>37,46</b>	<b>2876</b>	<b>37,53</b>	<b>37,93</b>
I	42	40,70	41,69	736	36,93	37,07	778	37,13	37,31
II	119	44,71	47,69	1979	37,26	37,60	2098	37,68	38,16
<b>- Nahkateollisuus Läderindustri</b>	<b>223</b>	<b>44,65</b>	<b>45,35</b>	<b>556</b>	<b>37,09</b>	<b>37,23</b>	<b>779</b>	<b>39,25</b>	<b>39,55</b>
I	-	-	-	-	-	-	-	-	-
II	223	44,65	45,35	556	37,09	37,23	779	39,25	39,55
<b>- Kenkäteollisuus Skoindustri</b>	<b>284</b>	<b>38,98</b>	<b>39,54</b>	<b>764</b>	<b>35,52</b>	<b>35,66</b>	<b>1048</b>	<b>36,49</b>	<b>36,75</b>
I	26	42,78	43,05	99	39,19	39,57	125	39,97	40,33
II	258	38,61	39,20	665	35,00	35,10	923	36,04	36,29
<b>Puutavateollisuus Trävaruindustri</b>	<b>9462</b>	<b>49,90</b>	<b>52,90</b>	<b>2914</b>	<b>46,35</b>	<b>48,01</b>	<b>12376</b>	<b>49,08</b>	<b>51,78</b>
I	1213	48,71	50,98	277	44,16	44,66	1490	47,86	49,79
II	8249	50,08	53,20	2637	46,61	48,40	10886	49,26	52,07
<b>- Sahateollisuus Sågindustri</b>	<b>4085</b>	<b>50,94</b>	<b>53,96</b>	<b>666</b>	<b>49,15</b>	<b>51,46</b>	<b>4751</b>	<b>50,70</b>	<b>53,62</b>
I	527	50,42	53,18	59	47,18	48,12	586	50,09	52,65
II	3558	51,01	54,07	607	49,36	51,82	4165	50,78	53,76
<b>- Levyteollisuus Skivindustri</b>	<b>2403</b>	<b>49,31</b>	<b>52,52</b>	<b>1564</b>	<b>45,33</b>	<b>46,86</b>	<b>3967</b>	<b>47,79</b>	<b>50,36</b>
I	368	47,43	48,41	194	43,51	43,89	562	46,11	46,89
II	2035	49,68	53,33	1370	45,62	47,32	3405	48,10	50,99
<b>- Puutalo- ja rakennuspuusepän teoll. Trähus- och byggnadsnickerindustri</b>	<b>1687</b>	<b>47,00</b>	<b>48,12</b>	<b>359</b>	<b>45,10</b>	<b>45,87</b>	<b>2046</b>	<b>46,67</b>	<b>47,73</b>
I	93	42,76	44,59	8	-	-	101	42,53	44,30
II	1594	47,30	48,38	351	45,24	46,01	1945	46,93	47,95
<b>- Muu puutavateollisuus Övrig trävaruindustri</b>	<b>367</b>	<b>50,52</b>	<b>54,09</b>	<b>285</b>	<b>47,88</b>	<b>49,98</b>	<b>652</b>	<b>49,41</b>	<b>52,35</b>
I	45	54,81	55,24	5	-	-	50	54,25	54,65
II	322	49,94	53,93	280	47,88	50,01	602	49,02	52,17
<b>- Puutavateollisuuden ylläpito-osasto Trävaruindustrins underhållsavd.</b>	<b>920</b>	<b>51,68</b>	<b>57,11</b>	<b>40</b>	<b>40,86</b>	<b>41,42</b>	<b>960</b>	<b>51,29</b>	<b>56,55</b>
I	180	48,69	53,12	11	41,88	41,94	191	48,28	52,45
II	740	52,43	58,11	29	40,34	41,15	769	52,07	57,60
<b>Paperiteollisuus Pappersindustri</b>	<b>24610</b>	<b>56,68</b>	<b>66,61</b>	<b>5264</b>	<b>49,74</b>	<b>54,67</b>	<b>29874</b>	<b>55,51</b>	<b>64,60</b>
I	4329	54,85	64,53	864	48,27	52,64	5193	53,80	62,64
II	20281	57,08	67,06	4400	50,03	55,07	24681	55,88	65,01
<b>- Paperimassa- ja selluloosateollisuus Trämasse- och cellulosaindustri</b>	<b>3593</b>	<b>56,83</b>	<b>68,63</b>	<b>330</b>	<b>50,97</b>	<b>58,31</b>	<b>3923</b>	<b>56,34</b>	<b>67,77</b>
I	753	54,40	65,58	59	48,92	55,94	812	53,99	64,86
II	2840	57,47	69,44	271	51,44	58,85	3111	56,95	68,53
<b>- Paperi- ja kartonkiteollisuus Pappers- och kartongindustri</b>	<b>9064</b>	<b>58,97</b>	<b>70,30</b>	<b>1977</b>	<b>53,30</b>	<b>60,88</b>	<b>11041</b>	<b>57,98</b>	<b>68,66</b>
I	1301	57,13	67,52	304	51,47	58,00	1605	56,08	65,74
II	7763	59,28	70,77	1673	53,65	61,43	9436	58,31	69,16
<b>- Paperin- ja kartonginjaloosteollisuus Pappers- och kartongförädlingsindustr</b>	<b>2739</b>	<b>53,60</b>	<b>58,30</b>	<b>977</b>	<b>48,92</b>	<b>51,12</b>	<b>3716</b>	<b>52,38</b>	<b>56,44</b>
I	440	54,29	58,54	134	47,28	49,28	574	52,70	56,44
II	2299	53,46	58,25	843	49,18	51,42	3142	52,33	56,43
<b>- Paperiteollisuuden ylläpito-osastot Pappersindustrins underhållsavd.</b>	<b>9214</b>	<b>55,50</b>	<b>65,02</b>	<b>1980</b>	<b>46,45</b>	<b>49,81</b>	<b>11194</b>	<b>54,04</b>	<b>62,57</b>
I	1835	53,66	63,63	367	45,82	48,86	2202	52,48	61,41
II	7379	55,95	65,36	1613	46,60	50,03	8992	54,42	62,86



## TILASTOKESKUS

Taulukko 1C Teollisuuden työntekijöiden lukumäärät, säännöllisen työajan ansio ja kokonaistuntiansio toimialoittain ja paikkakun-  
 taluokittain 2. neljännes 1994  
 Tabell 1C Antalet industriarbetare, förtjänst för ordinarie arbetstid och totaltimförtjänst efter näringsgren och ortsklass  
 2a kvartalet 1994

Toimiala Näringsgren	Tehdyttä työajalta maksetut ansiot mk/tunti Utbetalad lön för arbetstid mk/timme								
	Miehet - Män			Naiset - Kvinnor			Yhteensä - Sammanlagt		
	Lkm Antalet	Säänn. työaika Ordinarie arbetstid	Kokon. työaika Total arbetstid	Lkm Antalet	Säänn. työaika Ordinarie arbetstid	Kokon. työaika Total arbetstid	Lkm Antalet	Säänn. työaika Ordinarie arbetstid	Kokon. työaika Total arbetstid
Graafinen teollisuus									
Grafisk industri	5649	54,19	59,38	3425	47,31	50,13	9074	51,63	55,94
I	2621	56,54	61,83	1521	49,33	52,54	4142	53,89	58,41
II	3028	52,18	57,28	1904	45,63	48,13	4932	49,72	53,84
Huonekaluteollisuus									
Möbelindustri	3548	44,91	45,92	1423	41,55	42,06	4971	43,95	44,83
I	338	49,11	50,63	56	44,35	45,52	394	48,46	49,94
II	3210	44,45	45,42	1367	41,44	41,93	4577	43,56	44,38
Kemian teollisuus									
Kemisk industri	9849	52,18	59,88	3848	42,32	44,53	13697	49,43	55,60
I	2018	49,61	53,97	1165	41,95	43,83	3183	46,82	50,28
II	7831	52,88	61,49	2683	42,49	44,85	10514	50,27	57,31
- Kemian perusteollisuus									
Kemisk basindustri	3565	53,04	63,78	710	44,56	48,70	4275	51,68	61,36
I	489	54,08	61,61	114	43,83	46,50	603	52,16	58,78
II	3076	52,87	64,13	596	44,71	49,15	3672	51,60	61,80
- Kemiallistekninen teollisuus									
Teknokemiskindustri	3553	47,41	50,56	2437	41,45	43,06	5990	45,02	47,55
I	1402	48,24	51,72	1011	41,91	43,74	2413	45,61	48,41
II	2151	46,85	49,77	1426	41,11	42,56	3577	44,60	46,94
- Kumiteollisuus									
Gummiindustri	987	49,56	53,24	573	41,19	43,47	1560	46,51	49,68
I	127	48,89	51,76	40	38,11	38,77	167	46,52	48,90
II	860	49,67	53,51	533	41,44	43,85	1393	46,51	49,79
- Öljyn jalostamot									
Oljeraffinaderier	1744	61,68	75,05	128	52,34	55,72	1872	61,05	73,74
I	-	-	-	-	-	-	-	-	-
II	1744	61,68	75,05	128	52,34	55,72	1872	61,05	73,74
Lasi-, savi- ja kiviteollisuus									
Glas-, ler- och stenindustri	6111	51,60	54,53	1592	43,90	45,73	7703	50,04	52,75
I	905	50,86	54,09	298	40,99	42,73	1203	48,41	51,28
II	5206	51,73	54,60	1294	44,61	46,46	6500	50,35	53,03
- Kalkki- ja sementtiteollisuus									
Kalk- och cementindustri	694	52,11	56,37	98	39,43	40,00	792	50,59	54,40
I	8	-	-	1	-	-	9	-	-
II	686	52,22	56,49	97	39,50	40,07	783	50,68	54,51
- Betonituoteteollisuus									
Betongproduktindustri	1947	50,90	52,70	122	45,94	46,61	2069	50,63	52,37
I	310	51,32	53,37	10	42,51	42,57	320	51,13	53,13
II	1637	50,82	52,58	112	46,17	46,87	1749	50,54	52,24
- Tiiliteollisuus									
Tegelindustri	206	47,91	50,04	34	42,75	42,97	240	47,22	49,11
I	10	53,08	54,02	1	-	-	11	52,99	53,93
II	196	47,60	49,81	33	42,75	42,98	229	46,92	48,85
- Muu rakennusteollisuus									
Övrig byggnadsämnesind.	1440	52,45	54,52	185	48,20	49,19	1625	52,01	53,97
I	219	56,79	60,47	10	46,09	47,70	229	56,39	59,99
II	1221	51,66	53,45	175	48,32	49,27	1396	51,28	52,97
- Lasi- ja lasituoteteollisuus									
Glas- och glasproduktindustri	1497	52,65	57,49	775	44,79	47,44	2272	50,00	54,11
I	259	47,47	52,18	52	43,36	46,14	311	46,76	51,14
II	1238	53,83	58,70	723	44,91	47,55	1961	50,57	54,63
- Posliiniteollisuus									
Porslinsindustri	327	48,47	50,85	378	40,79	42,11	705	44,42	46,24
I	99	46,33	48,30	224	40,18	41,71	323	42,11	43,78
II	228	49,42	51,98	154	41,72	42,72	382	46,41	48,35
Metallien perusteollisuus									
Metall basindustri	7530	59,98	66,95	1017	53,45	58,51	8547	59,23	65,98
I	1455	56,59	63,66	188	51,34	56,40	1643	56,01	62,87
II	6075	60,80	67,74	829	53,93	58,99	6904	60,00	66,73
Metallituote- ja kulkuneuvoteollisuus									
Metallvaru- och transportmedelsindustri	38683	54,31	57,32	11918	45,02	46,75	50601	52,14	54,86
I	15080	56,57	60,20	3838	47,00	49,36	18918	54,65	58,02
II	23603	52,78	55,38	8080	44,03	45,46	31683	50,56	52,86
- Metallituoteteollisuus									
Metallvaruindustri	11944	52,19	55,14	3276	44,16	45,69	15220	50,45	53,10
I	3332	54,65	58,31	662	44,49	45,71	3994	52,90	56,13
II	8612	51,25	53,93	2614	44,08	45,69	11226	49,58	52,01
- Konepaja- ja kulkuneuvoteollisuus									
Verkstäde- och transportmedelsindustr	20466	56,46	59,31	2238	47,92	49,01	22704	55,64	58,32
I	7733	58,65	61,98	640	49,85	51,31	8373	58,00	61,19
II	12733	55,03	57,58	1598	47,11	48,05	14331	54,16	56,53
- Sähkötekniinen teollisuus									
Elektronisk industri	6273	51,40	54,99	6404	44,45	46,52	12677	47,99	50,84
I	4015	54,12	58,29	2536	46,95	49,83	6551	51,42	55,11
II	2258	46,36	48,87	3868	42,74	44,25	6126	44,12	46,01

TILASTOKESKUS

Taulukko 1C Teollisuuden työntekijöiden lukumäärät, säännöllisen työajan ansio ja kokonaistuntiansio toimialoittain ja paikkakun-  
 taluokittain 2. neljännes 1994  
 Tabell 1C Antalet industriarbetare, förtjänst för ordinarie arbetstid och totalt förtjänst efter näringsgren och ortsklass  
 2a kvartalet 1994

Toimiala Näringsgren	Tehdyttä työajalta maksetut ansiot mk/tunti Utbetald lön för arbetstid mk/timme						Yhteensä - Sammanlagt		
	Miehet - Män			Naiset - Kvinnor					
	Lkm Antalet	Säänn. työaika Ordinarie arbetstid	Kokon. työaika Total arbetstid	Lkm Antalet	Säänn. työaika Ordinarie arbetstid	Kokon. työaika Total arbetstid	Lkm Antalet	Säänn. työaika Ordinarie arbetstid	Kokon. työaika Total arbetstid
Muu teollisuus									
Övrig industri	1349	50,82	52,87	864	42,38	43,88	2213	47,63	49,47
I	494	49,35	51,61	443	44,76	47,09	937	47,24	49,54
II	855	51,66	53,59	421	39,93	40,56	1276	47,90	49,42
Voimalaitokset									
Kraftverk och eldistributionsbolag	4867	54,87	58,67	417	43,86	44,54	5284	54,17	57,77
I	825	54,86	57,91	106	44,62	45,21	931	53,82	56,62
II	4042	54,88	58,82	311	43,57	44,29	4353	54,24	58,01
Metalliteollisuus 1)									
Metall industri 1)	46213	55,18	58,80	12935	45,62	47,60	59148	53,11	56,37
I	16535	56,57	60,48	4026	47,18	49,65	20561	54,75	58,38
II	29678	54,36	57,81	8909	44,88	46,63	38587	52,18	55,24

1) Vanhan luokituksen mukaan - Enligt den gamla indelningen

## 2 Rakennusalan työntekijöiden palkat Löner för arbetstagare inom byggnadsbranscher

### 2.1 Rakennusalan tuntipalkat laskivat 0,9 prosenttia

Rakennusalan työntekijöiden keskimääräinen säännöllisen työajan tuntiansio oli 55,25 markkaa toisella neljänneksellä 1994. Miehillä ansio oli 55,62 mk ja naisilla 41,81 mk. Edellisen vuoden vastaavasta neljänneksestä ovat rakennusalan työntekijöiden ansiot laskeneet 0,9 %. Miehillä ansio laski 1,1 % ja naisilla 1,2 %. Edellisestä neljänneksestä (IV/1993) ovat ansiot laskeneet rakennusalalla 1,3 %.

Sunnuntai- ja ylityökorotukset mukaan lukien keskimääräinen tuntiansio oli vuoden 1994 2.neljänneksellä 56,56 mk. Kokonaistuntiansio laski edellisen vuoden vastaavasta neljänneksestä 0,6 prosenttia.

### 2.1 Timlönerna inom byggnadsbranschen sjönk med 0,9 procent

Under det andra kvartalet 1994 var den genomsnittliga timförtjänsten för ordinarie arbetstid för arbetare inom byggnadsbranschen 55,25 mark. Männen timförtjänst var 55,62 mark och kvinnornas 41,81 mark. Från samma kvartal föregående år har förtjänsterna för arbetstagare inom byggnadsbranschen sjunkit med 0,9 %. För män har förtjänsterna sjunkit med 1,1 procent och för kvinnor med 1,2 procent. Från föregående kvartal (IV/1993) har förtjänsterna inom byggnadsbranschen sjunkit med 1,3 procent.

Inklusive söndags- och övertidsförhöjningar uppgick den genomsnittliga totala timlönen under det andra kvartalet 1994 till 56,56 mk. Totala medeltimlönen sjönk från det andra kvartalet i följande med 0,6 procent.

**Taulukko 2.1** Tehdyn työajan keskimääräisten tuntiansioiden kehitys rakennusalalla 1985: 2 nelj. – 1994: 2 nelj.  
**Tabell 2.1** Utvecklingen av de genomsnittliga timförtjänsterna inom byggnadsbranschen 1985: 2a kvart. – 1994: 2a kvart.

I nelj./år 1a kvart./år	Lukumäärä Antal	Naisten % osuus Kvinnornas andel, %	Säännöllisen työajan ansio, mk Timförtjänst för ordinarie arbetstid, mk			Muutos edell. vuodesta Förändring från föreg. år, %	Kokonaistuntiansio, mk Total timförtjänst, mk			Muutos edell. vuodesta Förändring från föreg. år, %
			Miehet Män	Naiset Kvinnor	Yhteensä Samman- lagt		Miehet Män	Naiset Kvinnor	Yhteensä Samman- lagt	
1985	63 499	5,0	38,29	27,79	37,84	..	39,54	28,22	39,03	12,2
1986	52 603	4,9	39,36	28,43	38,89	2,8	40,44	28,65	39,90	2,2
1987	58 146	4,7	43,87	30,87	43,36	11,5	45,55	31,35	44,96	12,7
1988	55 709	4,6	47,26	33,50	46,73	7,8	49,00	34,02	48,41	7,7
1989	61 607	4,8	52,05	36,59	51,41	10,0	53,29	37,11	52,63	9,7
1990	61 775	5,0	56,65	39,32	55,92	8,8	58,04	40,03	57,28	8,8
1991	49 426	4,9	59,36	42,68	58,62	4,8	60,33	43,20	59,62	4,1
1992	35 403	4,4	58,37	42,86	57,77	-1,5	59,43	43,35	58,80	-1,4
1993	24 328	4,1	56,41	42,30	55,92	-3,2	57,57	42,75	57,05	-3,0
1994	17 443	3,5	55,62	41,81	55,25	-0,9	56,95	42,38	56,56	-0,6

Tilastossa vuonna 1993 tapahtuneiden muutosten takia keskiansiot eivät ole täysin vertailukelpoisia aikaisempien kanssa. Muutosprosentit on kuitenkin laskettu vertailukelpoisista aineistoista. – På grund av revideringar som gjorts i statistiken i år 1993 är medelförtjänsterna inte direkt jämförbara med tidigare statistik. Vid uträkningen av förtjänstemans förändringsprocenterna har jämförbart material använts.

### Peittävyys

Rakennusalan palkkatilaston työntekijöiden lukumäärä oli 17 443 toisella neljänneksellä 1994. Kun verrataan saman ajankohdan työvoimatutkimuksen yksityisen sektorin rakennustoiminnan (TOL F) työntekijämääriä, saadaan peittävyys n. 37 %. Edellisellä neljänneksellä oli palkkatilastossa työntekijöitä 19 880 ja edellisen vuoden vastaavalla neljänneksellä 24 328.

Edellä mainittuja lukuja tarkasteltaessa on kuitenkin otettava huomioon, että työvoimatutkimuksen ja palkkatilaston työntekijämääritelmät ja toimialat eivät täysin vastaa toisiaan.

### Täckning

Antalet arbetstagare i lönestatistiken för byggnadsbranschen var 17 443 under andra kvartalet 1994. När man jämför arbetskraftsundersökningens arbetstagarantal inom byggverksamhet (NI F) för samma tid, är lönestatistikens täckning ca 37 procent. Under föregående kvartal var antalet anställda i lönestatistiken 19 880 och täckning under samma kvartal föregående år var antalet 24 328.

Vid genomgången av ovannämnda siffror bör man dock beakta att definitionerna och näringsgrenarna för arbetstagare i arbetskraftsundersökningen och lönestatistiken inte helt motsvarar varandra.

**Taulukko 2.2 Rakennusalan työntekijöiden lukumäärät, säännöllisen työajan tuntiansiot ja muutos edellisestä tilastoneljänneksestä sopimusaloittain 2. neljänneksellä 1994**

**Tabell 2.2 Antal arbetstagare inom byggnadsbranschen, timförtjänst för ordinarie arbetstid och förändring i procent från föregående statistikkvartal och motsvarande kvartal året förut efter avtalsområde under det 2a kvartalet 1994**

Sopimusala Bransch	Lukumäärä Antal	Naisten %-osuus Kvinnomas andel, %	Säännöllisen työajan tuntiansio Timförtjänst för ordinarie arbetstid			Muutos % Förändring %	
			Miehet Män	Naiset Kvinnor	Yhteensä Summa	Edellisestä tilasto- neljännek- sestä Från föregående statistik- kvartal	Edellisen vuoden vastaavsta neljännek- sestä Från motsvarande kvartal föregående år
Talonrakennusala Husbyggande	8 237	4,7	55,28	41,85	54,76	-0,9	-1,2
Sähköasennusala Elinstallation	1 997	0,3	59,59	.	59,56	-2,4	-2,2
Putkiasennusala Rörinstallation	1 275	0,2	58,93	.	58,92	-4,3	-1,6
Maalausala Måleribranschen	1 511	5,6	56,11	48,11	55,71	-2,7	-4,2
Rakennuspeltiala Byggnadspåttbranschen	240	2,9	53,79	.	53,53	+6,0	-
Teollisuuseristysala Industrisöl.branschen	428	1,4	50,20	.	50,11	+1,4	-
Tienpäälystysala Vägbeläggningbranschen	1 026	5,3	53,35	32,12	52,67	+2,6	+2,6
Vedeneristysala Vattenisoleringsbranschen	476	0,4	65,09	.	65,05	-0,0	+6,6
Maa- ja vesirakennusala Anläggningsbranschen	2 006	2,1	51,29	36,79	51,11	-1,2	+2,4
Lasitus- ja hiomoala Glasning och slipning	247	6,1	46,74	45,34	46,67	+3,6	+4,6
<b>Yhteensä Sammanlagt</b>	<b>17 443</b>	<b>3,5</b>	<b>55,62</b>	<b>41,81</b>	<b>55,25</b>	<b>-1,3</b>	<b>-0,9</b>

**Taulukko 2A Rakennusalan työntekijöiden kokonaistuntiansiot ja ansioiden muutokset vuodesta 1971 lähtien**  
**Tabell 2A Totala timförtjänsten inom byggnadsbranschen och förändring i förtjänsterna från och med år 1971**

Vuosi ja neljännes År och kvartal	Kokonaistuntiansio, mk Totaltimförtjänst, mk			Muutos edellisestä tilastonejännneksestä / vuodesta % Förändring från föregående statistik-kvartal / år %			Muutos edellisen vuoden vastaavasta neljänneksestä % Förändring från motsvarande kvartal föregående år %			
	Miehet Män	Naiset Kvinnor	Yhteensä Summa	Miehet Män	Naiset Kvinnor	Yhteensä Summa	Miehet Män	Naiset Kvinnor	Yhteensä Summa	
1971	7,99	5,11	7,82	+16,1	+19,1	+16,0	-	-	-	
1972	9,20	6,01	9,00	+15,1	+17,6	+15,1	-	-	-	
1973	10,89	6,95	10,63	+18,4	+15,6	+18,1	-	-	-	
1974	13,70	8,58	13,35	+25,8	+23,5	+25,6	-	-	-	
1975	16,04	10,33	15,67	+17,1	+20,4	+17,4	-	-	-	
1976	17,37	11,76	17,01	+8,3	+13,8	+8,6	-	-	-	
1977	18,31	12,79	17,98	+5,4	+8,8	+5,7	-	-	-	
1978	19,31	13,78	19,01	+5,5	+7,7	+5,7	-	-	-	
1979	21,03	15,47	20,74	+8,9	+12,3	+9,1	-	-	-	
1980	23,16	16,85	22,85	+10,1	+8,9	+10,2	-	-	-	
1981	26,26	19,06	25,92	+13,4	+13,1	+13,4	-	-	-	
1982	28,85	20,76	28,46	+9,9	+8,9	+9,8	-	-	-	
1983	32,11	23,01	31,69	+11,3	+10,8	+11,3	-	-	-	
1984	35,61	25,62	35,16	+10,9	+11,3	+10,9	-	-	-	
1985	39,56	28,28	39,07	+11,1	+10,4	+11,1	-	-	-	
1986	I	40,82	28,50	40,29	+0,1	-0,2	+0,1	+6,7	+1,7	+6,6
	II	40,44	28,65	39,90	-0,9	+0,5	-1,0	+2,3	+1,5	+2,2
	III	42,15	29,89	41,65	+4,2	+4,3	+4,4	+6,3	+5,7	+6,4
	IV	43,95	30,28	43,40	+4,3	+1,3	+4,2	+7,8	+6,0	+7,8
	I-IV	41,84	29,33	41,31	+5,8	+3,7	+5,7	-	-	-
1987	I	44,55	30,79	43,97	+1,4	+1,7	+1,3	+9,1	+8,0	+9,1
	II	45,55	31,35	44,96	+2,2	+1,8	+2,3	+12,6	+9,4	+12,7
	III	45,07	31,60	44,54	-1,1	+0,8	-0,9	+6,9	+5,7	+6,9
	IV	46,89	32,24	46,33	+4,0	+2,0	+4,0	+6,7	+6,5	+6,8
	I-IV	45,52	31,50	44,95	+8,8	+7,4	+8,8	-	-	-
1988	I	47,88	32,30	47,28	+2,1	+0,2	+2,1	+7,5	+4,9	+7,5
	II	49,00	34,02	48,41	+2,3	+5,3	+2,4	+7,6	+8,5	+7,7
	III <sup>1)</sup>	49,20	34,50	48,64	+0,4	+1,4	+0,5	+9,2	+9,2	+9,2
	IV	50,28	35,18	49,72	+2,2	+2,0	+2,2	+7,2	+9,1	+7,3
	I-IV	49,09	34,00	48,51	+7,8	+7,9	+7,9	-	-	-
1989	I	52,25	35,89	51,63	+3,9	+2,0	+3,8	+9,1	+11,1	+9,2
	II	53,29	37,11	52,63	+2,0	+3,4	+1,9	+8,8	+9,1	+8,7
	III	53,46	37,01	52,78	+0,3	-0,3	+0,3	+8,7	+7,3	+8,5
	IV	55,18	38,50	54,50	+3,2	+4,0	+3,3	+9,7	+9,4	+9,6
	I-IV	53,55	37,13	52,89	+9,1	+9,2	+9,0	-	-	-
1990	I	56,75	38,56	56,01	+2,8	+0,2	+2,8	+8,6	+7,4	+8,5
	II	58,04	40,03	57,28	+2,3	+3,8	+2,3	+8,9	+7,9	+8,8
	III	58,23	40,72	57,50	+0,3	+1,7	+0,4	+8,9	+10,0	+8,9
	IV	60,34	42,32	59,62	+3,6	+3,9	+3,7	+9,4	+9,9	+9,4
	I-IV	58,34	40,41	57,60	+8,9	+8,8	+8,9	-	-	-
1991	I	61,31	42,84	60,56	+1,6	+1,2	+1,6	+8,0	+11,1	+8,1
	II	60,33	43,20	59,62	-1,6	+0,8	-1,6	+3,9	+7,9	+4,1
	III	59,99	42,83	59,27	-0,6	-0,9	-0,6	+3,0	+5,2	+3,1
	IV	60,05	43,54	59,41	+0,1	+1,7	+0,2	-0,5	+2,9	-0,4
	I-IV	60,42	43,10	59,72	+3,6	+6,7	+3,7	-	-	-
1992	I	59,92	43,51	59,27	-0,2	-0,1	-0,2	-2,3	+1,7	-2,1
	II	59,43	43,35	58,80	-0,8	-0,4	-0,8	-1,5	+0,3	-1,4
	III	58,33	42,94	57,73	-1,9	-0,9	-1,8	-2,8	+0,3	-2,6
	IV	58,09	43,70	57,55	-0,4	+1,8	-0,3	-3,3	+0,4	-3,1
	I-IV	58,94	43,38	58,34	-2,4	+0,6	-2,3	-	-	-
1993	II	57,57	42,75	57,05	-0,9*	-2,2*	-0,9*	-3,1	-1,4	-3,0
	IV	57,10	43,74	56,69	-0,3	+2,3	-0,2	-1,2	+0,1	-1,0
1994	II	56,95	42,38	56,56	-0,3	-3,1	-0,2	-0,8	-0,9	-0,6

1) Tilastoon on lisätty III nelj. 1988 maa- ja vesirakennus-, sekä lasitus- ja hiomoalan tiedot, joten ansiotiedot eivät ole vertailukelpoisia edellisten vuosien tietoihin.

1) Statistiken har utökats under III:e kvartalet 1988 med uppgifter om anläggningsbranschen och om glasnings- och slipningsbranschen, varför förtjänst uppgifterna inte är jämförbara med tidigare års uppgifter.

\* Vuodesta 1993 lähtien muutosprosentit ovat puolenvuoden muutoksia  
\* Från och med år 1993 gäller förändringsprocenterna sex månader.

**Taulukko 2B Rakennusalan työntekijöiden säännöllisen työajan tuntiansiot ja ansioiden muutokset vuodesta 1985 lähtien**  
**Tabell 2B Timförtjänst för ordinarie arbetstid inom byggnadsbranschen och förändring i förtjänsterna från och med år 1985**

Vuosi ja neljännes År och kvartal	Säännöllisen työajan ansio, mk Totalförtjänst för ordinarie arbetstid, mk			Muutos edellisestä tilastonejänneksestä / vuodesta % Förändring från föregående statistikkvartal / år %			Muutos edellisen vuoden vastaavasta neljänneksestä % Förändring från motsvarande kvartal föregående år %			
	Miehet Män	Naiset Kvinnor	Yhteensä Summa	Miehet Män	Naiset Kvinnor	Yhteensä Summa	Miehet Män	Naiset Kvinnor	Yhteensä Summa	
1985	I	37,27	27,67	36,85	..	..	..	-	-	-
	II	38,29	27,79	37,84	+2,7	+0,4	+2,7	-	-	-
	III	38,20	27,71	37,77	-0,2	-0,3	-0,2	-	-	-
	IV	39,48	28,13	39,02	+3,4	+1,5	+3,3	-	-	-
	I-IV	38,31	27,83	37,87	-	-	-	-	-	-
1986	I	39,82	28,16	39,33	+0,9	+0,1	+0,8	+6,8	+1,8	+6,7
	II	39,36	28,43	38,89	-1,2	+1,0	-1,1	+2,8	+2,3	+2,8
	III	40,48	29,31	40,05	+2,8	+3,1	+3,0	+6,0	+5,8	+6,0
	IV	42,52	29,86	42,03	+5,0	+1,9	+4,9	+7,7	+6,2	+7,7
	I-IV	40,55	28,94	40,08	+5,8	+4,0	+5,8	-	-	-
1987	I	43,08	30,31	42,57	+1,3	+1,5	+1,3	+8,2	+7,6	+8,2
	II	43,87	30,87	43,36	+1,8	+1,8	+1,9	+11,5	+8,6	+11,5
	III	43,40	31,02	42,94	-1,1	+0,5	-1,0	+7,2	+5,8	+7,2
	IV	45,31	31,80	44,82	+4,4	+2,5	+4,4	+6,6	+6,5	+6,6
	I-IV	43,92	31,00	43,42	+8,3	+7,1	+8,3	-	-	-
1988	I	46,41	31,95	45,89	+2,4	+0,5	+2,4	+7,7	+5,4	+7,8
	II	47,26	33,50	46,73	+1,8	+4,9	+1,8	+7,7	+8,5	+7,8
	III <sup>1)</sup>	47,78	33,95	47,27	+1,1	+1,3	+1,2	+10,1	+9,4	+10,1
	IV	49,15	34,72	48,62	+2,9	+2,3	+2,9	+8,5	+9,2	+8,5
	I-IV	47,65	33,53	47,13	+8,5	+8,2	+8,5	-	-	-
1989	I	51,23	35,46	51,24	+4,2	+2,1	+5,4	+10,4	+11,0	+11,7
	II	52,05	36,59	51,41	+1,6	+3,2	+0,3	+10,1	+9,2	+10,0
	III	52,16	36,47	51,51	+0,2	-0,3	+0,2	+9,2	+7,4	+9,0
	IV	54,12	37,96	53,46	+3,8	+4,1	+3,8	+10,1	+9,3	+10,0
	I-IV	52,39	36,62	51,91	+9,9	+9,2	+10,1	-	-	-
1990	I	55,89	38,20	55,20	+3,3	+0,6	+3,3	+9,1	+7,7	+7,7
	II	56,65	39,32	55,92	+1,4	+2,9	+1,3	+8,8	+7,5	+8,8
	III	56,89	39,93	56,18	+0,4	+1,6	+0,5	+9,1	+9,5	+9,1
	IV	59,24	41,78	58,54	+4,1	+4,6	+4,2	+9,5	+10,1	+9,5
	I-IV	57,17	39,81	56,46	+9,1	+8,7	+8,8	-	-	-
1991	I	60,46	42,46	59,73	+2,1	+1,6	+2,0	+8,2	+11,2	+8,2
	II	59,31	42,70	58,62	-1,9	+0,6	-1,9	+4,7	+8,6	+4,8
	III	58,97	42,24	58,27	-0,6	-1,1	-0,6	+3,7	+5,8	+3,7
	IV	59,34	43,27	58,71	+0,6	+2,4	+0,8	+0,2	+3,6	+0,3
	I-IV	59,52	42,67	58,83	+4,1	+7,2	+4,2	-	-	-
1992	I	59,17	43,25	58,54	-0,3	-0,0	-0,3	-2,1	+1,9	-2,0
	II	58,37	42,86	57,77	-1,4	-0,9	-1,3	-1,6	+0,4	-1,5
	III	57,06	42,26	56,48	-2,2	-1,4	-2,2	-3,2	+0,0	-3,1
	IV	57,28	43,40	56,76	+0,4	+2,7	+0,5	-3,5	+0,3	-3,3
	I-IV	57,97	42,94	57,39	-2,6	+0,6	-2,4	-	-	-
1993	II	56,41	42,30	55,92	-1,5*	-2,5*	-1,5*	-3,4	-1,3	-3,2
	IV	56,37	43,45	55,97	+0,4	+2,7	+0,6	-1,1	+0,1	-0,9
1994	II	55,62	41,81	55,25	-1,3	-3,8	-1,3	-1,1	-1,2	-0,9

1) Tilastoon on lisätty III nelj. 1988 maa- ja vesirakennus-, sekä lasitus- ja hiomoalan tiedot, joten ansiotiedot eivät ole vertailukelpoisia edellisten vuosien tietoihin.

1) Statistiken har utökats under III:e kvartalet 1988 med uppgifter om anläggningsbranschen och om glasnings- och slipningsbranschen, varför förtjänst uppgifterna inte är jämförbara med tidigare års uppgifter.

\* Vuodesta 1993 lähtien muutosprosentit ovat puolenvuoden muutoksia

\* Från och med år 1993 gäller förändringsprocenterna sex månader.

**Taulukko 2C Rakennusalan kokonaistuntiansioiden kehitys indeksinä 1. neljännes 1968=100**  
**Tabell 2C Utvecklingen av totala timförtjänster inom byggnadsbranschen i form av index under 1:a kvartalet**  
**1968=100**

Vuosi ja neljännes <i>År och kvartal</i>	Miehet – Män		Naiset – Kvinnor		Yhteensä – Sammanlagt	
	Ind. 1. nelj. 1:a kvartal 1968=100	Muutos edellisestä tilastonehj. ja vuodesta <i>Förändring från föregående statistik-kvartal och år</i> %	Ind. 1. nelj. 1:a kvart. 1968=100	Muutos edellisestä tilastonehj. ja vuodesta <i>Förändring från föregående statistik-kvartal och år</i> %	Ind. 1. nelj. 1:a kvartal 1968=100	Muutos edellisestä tilastonehj. ja vuodesta <i>Förändring från föregående statistik-kvartal och år</i> %
1968	106	..	103	..	106	..
1969	115	+9,1	110	+7,0	115	+9,0
1970	132	+14,5	124	+12,6	132	+14,4
1971	153	+16,1	147	+19,1	153	+16,2
1972	177	+15,1	173	+17,6	176	+15,2
1973	209	+18,4	200	+15,6	209	+18,3
1974	263	+25,8	247	+23,5	262	+25,7
1975	308	+17,1	298	+20,4	307	+17,2
1976	333	+8,3	339	+13,8	334	+8,5
1977	351	+5,4	369	+8,8	352	+5,5
1978	371	+5,5	397	+7,7	372	+5,6
1979	404	+8,9	446	+12,3	405	+9,0
1980	445	+10,1	486	+8,9	446	+10,1
1981	504	+13,4	551	+13,4	506	+13,4
1982	554	+9,9	599	+8,7	556	+9,8
1983	616	+11,3	663	+10,7	618	+11,3
1984	684	+11,0	738	+11,3	686	+11,0
1985	759	+11,0	815	+10,4	761	+11,0
1986	803	+5,8	845	+3,7	805	+5,7
1987	I 855	+1,4	887	+1,7	856	+1,4
	II 874	+2,2	903	+1,8	875	+2,2
	III 865	-1,1	911	+0,8	867	-1,0
	IV 900	+4,0	929	+2,0	901	+4,0
	I-IV 874	+8,8	908	+7,4	875	+8,7
1988	I 919	+2,1	931	+0,2	919	+2,0
	II 941	+2,3	980	+5,3	942	+2,5
	III 954	+1,4	995	+1,8	955	+1,4
	IV 975	+2,2	1 015	+2,0	976	+2,2
	I-IV 947	+8,3	986	+8,7	948	+8,4
1989	I 1 013	+3,9	1 036	+2,0	1 014	+3,8
	II 1 033	+2,0	1 071	+3,4	1 034	+2,0
	III 1 036	+0,3	1 068	-0,3	1 038	+0,3
	IV 1 070	+3,2	1 111	+4,0	1 071	+3,3
	I-IV 1 038	+9,7	1 071	+8,6	1 039	+9,6
1990	I 1 100	+2,8	1 113	+0,2	1 101	+2,7
	II 1 125	+2,3	1 155	+3,8	1 126	+2,3
	III 1 129	+0,3	1 175	+1,7	1 131	+0,4
	IV 1 170	+3,6	1 221	+3,9	1 172	+3,6
	I-IV 1 131	+9,0	1 166	+8,8	1 132	+8,9
1991	I 1 188	+1,6	1 236	+1,2	1 190	+1,6
	II 1 169	-1,6	1 247	+0,8	1 172	-1,5
	III 1 163	-0,6	1 236	-0,9	1 166	-0,6
	IV 1 164	+0,1	1 256	+1,7	1 168	+0,2
	I-IV 1 171	+3,6	1 244	+6,7	1 174	+3,7
1992	I 1 161	-0,2	1 255	-0,1	1 165	-0,2
	II 1 152	-0,8	1 251	-0,4	1 156	-0,8
	III 1 131	-1,8	1 239	-1,0	1 135	-1,8
	IV 1 126	-0,4	1 261	+1,8	1 131	-0,4
	I-IV 1 143	-2,4	1 252	+0,6	1 147	-2,3
1993	II 1 116	-0,9	1 234	-2,2	1 121	-0,9
	IV 1 112	-0,3	1 262	+2,3	1 118	-0,2
1994	II 1 110	-0,3	1 223	-3,1	1 114	-0,4

## TILASTOKESKUS

Taulukko 2D Rakennusalan työntekijöiden lukumäärät, säännöllisen työajan ansiot ja kokonaistuntiansiot sopimusaloit-  
tain ja paikkakuntaluokittain 2. neljänneksellä 1994

Tabell 2D Antal arbetstagare inom byggnadsbranschen, förtjänster för ordinarie arbetstid, totaltimförtjänst efter  
avtalsområde och dyrortsklass under 2a kvartalet 1994

Sopimusala Paikkakuntaluokka	Tehdyttä työajalta maksetut ansiot mk/tunti Utbetald lön för arbetad tid mk/timme								
	Miehet - Män			Naiset - Kvinnor			Yhteensä - Sammanlagt		
	Lkm Antal	Säänn. työaika Ordinarie arbetstid	Kokon. työaika Total arbetstid	Lkm Antal	Säänn. työaika Ordinarie arbetstid	Kokon. työaika Total arbetstid	Lkm Antal	Säänn. työaika Ordinarie arbetstid	Kokon. työaika Total arbetstid
<b>Yhteensä Sammanlagt</b>	<b>16836</b>	<b>55,62</b>	<b>56,95</b>	<b>607</b>	<b>41,81</b>	<b>42,38</b>	<b>17443</b>	<b>55,25</b>	<b>56,56</b>
I	8657	57,40	58,52	301	42,96	43,42	8958	57,02	58,12
II	8179	53,63	55,18	306	40,55	41,26	8485	53,28	54,80
<b>Talonrakennusala Husbyggande</b>	<b>7849</b>	<b>55,28</b>	<b>56,08</b>	<b>388</b>	<b>41,85</b>	<b>42,16</b>	<b>8237</b>	<b>54,76</b>	<b>55,54</b>
I	4174	56,55	57,31	200	42,39	42,74	4374	56,01	56,76
II	3675	53,63	54,48	188	41,18	41,45	3863	53,13	53,96
<b>Sähköasennusala- Elinstallation</b>	<b>1992</b>	<b>59,59</b>	<b>60,97</b>	<b>5</b>	<b>.</b>	<b>.</b>	<b>1997</b>	<b>59,56</b>	<b>60,94</b>
I	971	62,51	63,48	1	.	.	972	62,51	63,47
II	1021	56,66	58,46	4	.	.	1025	56,62	58,41
<b>Putkiasennusala- Rörinstallation</b>	<b>1272</b>	<b>58,93</b>	<b>59,53</b>	<b>3</b>	<b>.</b>	<b>.</b>	<b>1275</b>	<b>58,92</b>	<b>59,52</b>
I	738	63,31	63,88	-	.	.	738	63,31	63,88
II	534	53,03	53,66	3	.	.	537	53,02	53,65
<b>Maalausala - Måleribranschen</b>	<b>1427</b>	<b>56,11</b>	<b>56,52</b>	<b>84</b>	<b>48,11</b>	<b>48,13</b>	<b>1511</b>	<b>55,71</b>	<b>56,10</b>
I	746	58,39	58,71	53	49,14	49,16	799	57,80	58,10
II	681	53,42	53,94	31	45,63	45,65	712	53,17	53,67
<b>Rakennuspeltiala - Byggnadspåltbranschen</b>	<b>233</b>	<b>53,79</b>	<b>55,12</b>	<b>7</b>	<b>.</b>	<b>.</b>	<b>240</b>	<b>53,53</b>	<b>54,84</b>
I	100	54,57	54,90	-	.	.	100	54,57	54,90
II	133	53,20	55,29	7	.	.	140	52,79	54,80
<b>Teollisuuseristysala- Industriisöl.branschen</b>	<b>422</b>	<b>50,20</b>	<b>51,35</b>	<b>6</b>	<b>.</b>	<b>.</b>	<b>428</b>	<b>50,11</b>	<b>51,25</b>
I	108	50,03	50,50	1	.	.	109	49,95	50,42
II	314	50,25	51,60	5	.	.	319	50,15	51,48
<b>Tienpäälylyscysala Vägbeläggningsbranschen</b>	<b>972</b>	<b>53,35</b>	<b>58,07</b>	<b>54</b>	<b>32,12</b>	<b>35,48</b>	<b>1026</b>	<b>52,67</b>	<b>57,35</b>
I	421	52,97	57,34	18	30,86	33,50	439	52,49	56,83
II	551	53,64	58,63	36	32,63	36,28	587	52,80	57,73
<b>Vedeneristysala Vattenisöl.branschen</b>	<b>474</b>	<b>65,09</b>	<b>65,24</b>	<b>2</b>	<b>.</b>	<b>.</b>	<b>476</b>	<b>65,05</b>	<b>65,20</b>
I	292	64,76	64,93	1	.	.	293	64,75	64,93
II	182	65,64	65,74	1	.	.	183	65,55	65,64
<b>Maa- ja vesirakennusala Anläggningsbranschen</b>	<b>1963</b>	<b>51,29</b>	<b>53,87</b>	<b>43</b>	<b>36,79</b>	<b>37,90</b>	<b>2006</b>	<b>51,11</b>	<b>53,67</b>
I	995	52,17	54,70	21	38,61	40,29	1016	52,01	54,53
II	968	50,39	53,01	22	35,07	35,66	990	50,19	52,78
<b>Lasitus- ja hiomoala Glasning och slipning</b>	<b>232</b>	<b>46,74</b>	<b>47,72</b>	<b>15</b>	<b>45,34</b>	<b>45,44</b>	<b>247</b>	<b>46,67</b>	<b>47,60</b>
I	112	47,03	47,88	6	.	.	118	46,82	47,63
II	120	46,51	47,60	9	.	.	129	46,54	47,58



TILASTOKESKUS

Taulukko 2E Rakennusalan keskimääräiset tuntiansiot aika- ja urakkatöissä ja %-osuudet työtunneista sukupuolen ja työalan mukaan paikkakuntaluokittain 2. neljännes 1994 1)

Tabell 2E Medeltimförtjänster för arbetstagare i tids- och ackordsarbete inom byggnadsbranschen och procentuella andelar av arbetstimmarna efter kön, bransch och dyrortsklass under 2a kvartalet 1994 1)

Sukupuoli, sopimusala ja paikkakuntaluokka  
Kön, bransch och dyrortsklass

Keskimääräinen tuntiansio, mk(ilman erill. olosuhde- ja vuorolisiä, sunnuntaityökorotuksia sekä ylityökorotuksia)  
Medeltimförtjänst, mk(exkl. speciella miljö- och skiftarbetstillägg, söndags- och övertidsförhöjningar)

	Palkkaustapa - Avlönings sätt		Aikatyön osuus	Urakkatyön osuus
	Aikapalkka Tidlönn	Urakkapalkka Ackordslönn	Tidsarbetet andel %	Ackordsarbetet andel %
<b>Yhteensä - Sammanlagt</b>				
Yhteensä				
Sammanlagt	48,73	65,69	64	31
I	49,73	67,43		
II	47,71	63,18		
<b>Talonrakennusala</b>				
Rusbyggande	49,51	67,48	73	26
I	50,61	67,83		
II	48,16	66,94		
<b>Sähköasennusala-</b>				
Elinstallation	52,24	67,18	56	44
I	53,01	70,50		
II	51,62	62,88		
<b>Putkiasennusala-</b>				
Rörinstallation	48,88	64,39	37	54
I	50,70	68,05		
II	47,26	57,28		
<b>Maalausala -</b>				
Måleribranschen	47,26	65,84	55	42
I	46,90	69,11		
II	47,66	60,72		
<b>Rakennuspeltiala -</b>				
Byggnadsplåtbranschen	50,44	54,84	54	46
I	50,42	55,71		
II	50,45	53,66		
<b>Teollisuuseristysala-</b>				
Industriisöl.branschen	46,28	50,77	50	50
I	47,03	47,88		
II	46,14	51,98		
<b>Tienpäälystysala</b>				
Vägbeläggningsbranschen	43,44	53,38	35	16
I	44,10	52,61		
II	42,89	55,08		
<b>Vedeneristysala</b>				
Vattenisöl.branschen	45,14	75,34	34	66
I	46,45	73,66		
II	43,20	78,25		
<b>Maa- ja vesirakennusala -</b>				
Anläggningsbranschen	45,73	69,39	75	13
I	46,68	64,53		
II	44,86	76,92		
<b>Lasitus- ja hiomoala</b>				
Glasning och slipning	42,03	52,11	77	19
I	42,79	57,46		
II	41,32	49,20		
<b>Miehet- Män</b>				
Yhteensä				
Sammanlagt	49,05	65,85	64	32
I	50,06	67,57		
II	48,01	63,36		
<b>Talonrakennusala</b>				
Rusbyggande	49,99	67,65	73	26
I	51,11	67,99		
II	48,62	67,13		
<b>Sähköasennusala-</b>				
Elinstallation	52,26	67,21	56	44
I	53,01	70,50		
II	51,64	62,93		
<b>Putkiasennusala-</b>				
Rörinstallation	48,88	64,39	37	54
I	50,70	68,05		
II	47,27	57,28		
<b>Maalausala -</b>				
Måleribranschen	47,31	66,36	54	43
I	46,88	69,74		
II	47,77	61,09		

## TILASTOKESKUS

Taulukko 2E Rakennusalan keskimääräiset tuntiansiot aika- ja urakatöissä ja %-osuudet työtunneista sukupuolen ja työalan mukaan paikkakuntaluokittain 2. neljännes 1994 1)

Tabell 2E Medeltimförtjänster för arbetstagare i tids- och ackordsarbete inom byggnadsbranschen och procentuella andelar av arbetstimmarna efter kön, bransch och dyrtidsklass under 2a kvartalet 1994 1)

Sukupuoli, sopimisasi ja paikkakuntaluokka	Keskimääräinen tuntiansio, mk (ilman erill. olosuhde- ja vuorolisiä, sunnuntaityöko- rotusosia sekä ylityökorotusosia)		Aikatyön osuus Tidsarbetet andel	Urakatyön osuus Ackordsarbetet andel
	Medeltimförtjänst, mk (exkl. speciella miljö- och skiftarbetstillägg, söndags- och övertidsförhöjningar			
	Palkkaustapa - Avlönings sätt			
Kön, bransch och dyrtidsklass	Aikapalkka	Urakkapalkka	%	%
	Tidlönn	Ackordslönn		
Rakennuspeltiala - Byggnadspeltiala	50,77	54,96	54	46
I	50,42	55,71		
II	50,93	53,91		
Teollisuuseristysala- Industriisol.branschen	46,37	50,85	50	50
I	47,20	47,88		
II	46,21	52,11		
Tienpäälystysala Vägbeläggingsbranschen	44,61	53,46	33	17
I	44,92	52,61		
II	44,33	55,37		
Vedeneristysala Vattenisol.branschen	45,19	75,34	34	66
I	46,45	73,66		
II	43,30	78,25		
Maa- ja vesirakennusala - Anläggningsbranschen	45,88	69,50	75	13
I	46,83	64,57		
II	45,03	77,12		
Lasitus- ja hiomoala Glasning och slipning	42,10	52,47	78	18
I	42,92	57,89		
II	41,35	49,19		
Naiset- Kvinnor				
Yhteensä Sammanlagt	40,35	51,45	85	13
I	41,54	52,97		
II	38,91	49,98		
Talonrakennusala Husbyggande	40,10	53,89	91	8
I	40,85	53,75		
II	39,18	54,05		
Sähköasennusala- Elinstallation	46,89	47,15	71	29
I	42,90	-		
II	47,33	47,15		
Putkiasennusala- Rörinstallation	42,07	60,40	65	35
II	42,07	60,40		
Maalausala - Måleribranschen	46,40	50,78	67	28
I	47,11	52,29		
II	43,99	47,71		
Rakennuspeltiala - Byggnadspeltiala	39,98	44,03	78	22
II	39,98	44,03		
Teollisuuseristysala- Industriisol.branschen	39,21	44,45	53	47
I	35,00	-		
II	40,10	44,45		
Tienpäälystysala Vägbeläggingsbranschen	31,24	39,92	94	3
I	30,86	-		
II	31,41	39,92		
Vedeneristysala Vattenisol.branschen	31,74	-	100	-
I	40,00	-		
II	30,60	-		
Maa- ja vesirakennusala - Anläggningsbranschen	35,62	53,84	92	6
I	37,43	57,40		
II	34,04	49,39		
Lasitus- ja hiomoala Glasning och slipning	40,21	48,57	57	33
I	39,85	43,76		
II	40,62	49,21		

1) Huomautettakoon, että palkkiotyön ansiotietoja ja %-osuuksia ei julkaista tässä taulukossa.

1) Observeras att förtjänstuppgifter och %-andelar för premiearbete inte publiceras i denna tabell.

## Tilaston ansiökäsitteet

---

Tilastossa käytetään kahta tehdyn työajan ansiökäsitettä:

- säännöllisen työajan ansio ja
- kokonaisansio.

**Säännöllisen työajan ansio** sisältää aika-, urakka- ja palkkiotyöstä säännölliseltä tehdyttä työajalta maksetut palkat vuorotyö- ja olosuhteelliseen. Säännöllisen työajan ansioon sisältyvät tässä tilastossa myös sunnuntai- ja ylityöpal-kan perusosat, mutta ei korotusosia. Ansiotiedot esitetään laskettuna tehtyä työtuntia kohti.

**Kokonaisansio** sisältää edellisen lisäksi sunnuntai- ja yli-työpalkan korotusosat.

Tilastossa ei ole mukana vuosilomapalkkaa, lomaltapaluu-rahaa, koulutus-, sairaus- ja äitiysloma-ajan palkkaa, va-paapäiviltä maksettua palkkaa (mm. ns. Pekkas-päiviltä maksettua palkkaa), hälytysrahaa, päivärahoja, työväline- ja matkakustannusten korvauksia eikä luontoisetujen raha-ar-voa. Useimmilla aloilla tilastossa eivät ole mukana myös-kään ns. palveluvuosilisät.

## Statikens förtjänstbegreppen

---

I statistiken används två förtjänstbegrepp för arbetad tid:

- förtjänst för ordinarie arbetstid och
- totalförtjänst.

**Förtjänsten för ordinarie arbetstid** innehåller löner för tids-, ackords- och premiearbete samt skiftarbets- och mil-jötillägg. I förtjänsten för ordinarie arbetstid ingår också grunddelarna för söndags- och övertidslöner, men inte för-höjningsdelar. Förtjänststoppgifterna ges i form av lön per arbetad timme.

**Totalförtjänsten** inkluderar utöver de ovannämnda löne-grunderna även förhöjningsdelarna för söndags- och över-tidslön.

I statistiken ingår inte semesterlön, semesterpenning, lön för utbildningstid, sjuk- och moderskapsledighet, lön för lediga dagar, larmpenning, dagtraktamente, ersättning för arbetsredskap och resekostnader och inte heller penning-värdet av naturaförmåner. Inom vissa branscher saknas de sk. årstilläggen i statistiken.

00022 TILASTOKESKUS  
00022 STATISTIKCENTRALEN

Postitus  
**2 lk** kirje

PMM  
Sopimus  
00022/1

SVT Suomen Virallinen Tilasto  
Finlands Officiella Statistik  
Official Statistics of Finland

Statistics Finland

**Wages and salaries**  
**1994:18**

Tiedustelut – Förfrågningar

Anne Suhtala  
(90) 17 341

**Myynti:**

**Försäljning:**

**Hinta – Pris**

Julkaisujen myynti / 3B  
00022 TILASTOKESKUS  
Puh. (90) 1734 2011

Publikationsförsäljning / 3B  
00022 STATISTIKCENTRALEN  
Tfn (90) 1734 2011

60 mk

ISSN 0784-8374  
= Palkat  
ISSN 1235-7294