

# Rakennus- ja asuntotuotanto

2005, 4. neljännes

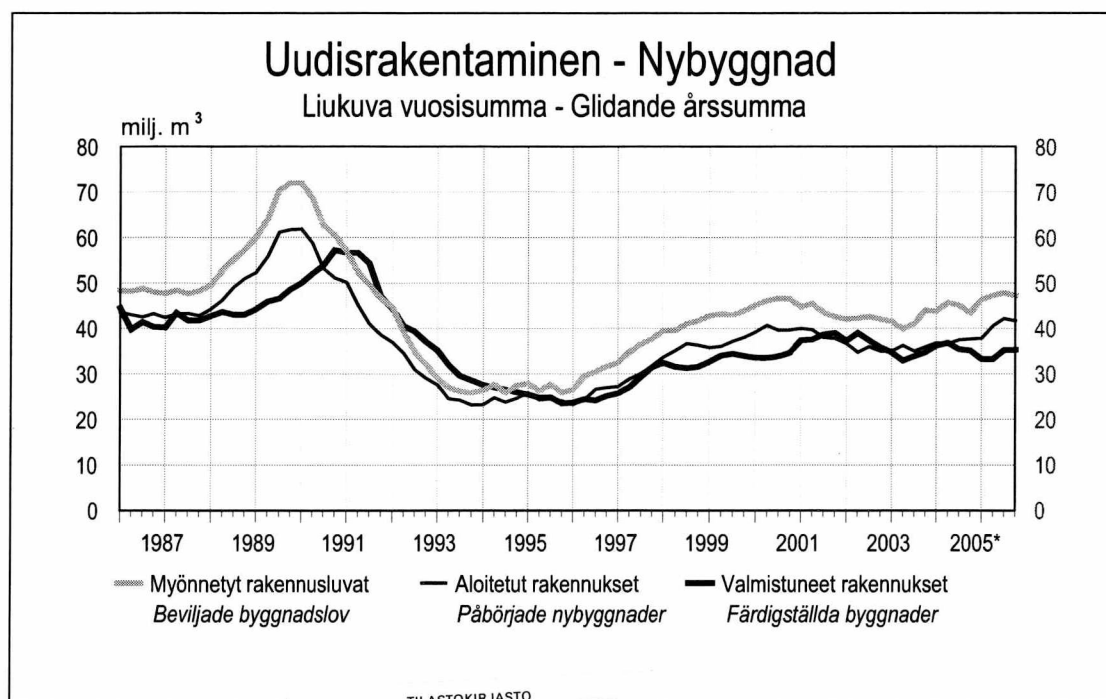
Byggnads- och bostadsproduktion  
2005, 4:e kvartalet

## Uudisrakentamisen aloitukset kasvoivat selvästi viime vuonna

Vuonna 2005 uudisrakennustöitä aloitettiin yhteensä lähes 42 miljoonan kuutiometrin verran eli 11 prosenttia enemmän kuin vuotta aiemmin. Kuutiomäärät kasvoivat kaikissa rakennustyypeissä lukuun ottamatta julkisia palvelurakennuksia. Viime vuonna aloitettiin kaikkiaan 33 700 uuden asunnon rakennustyöt, mikä on 4 prosenttia enemmän kuin vuoden 2004 aikana.

## De påbörjade nybyggnadsarbetena ökade klart ifjol

Under år 2005 påbörjades nybyggnadsarbeten för totalt nästan 42 miljoner kubikmeter, vilket är 11 procent mer än året innan. Kubikvolymerna ökade för nästan alla byggnadstyper, med undantag av de offentliga servicebyggnaderna. I fjol påbörjades byggnadsarbeten för totalt 33 700 nya bostäder, vilket är 4 procent mer än under år 2004.



136 015 4525

## Sisällys

Sisällys .....	2
Tuoteseloste .....	2
Uudisrakentaminen, yhteenveto.....	3
Myönnetty rakennusluvat ja aloitetut rakennukset .....	6
Valmistuneet ja keskeneräiset rakennukset.....	8
Uudisrakentamisen volyymi-indeksi 2000=100 .....	10
Asuntotuotanto talotyypeittäin.....	12
Rakentaminen maakunnittain .....	13

## Tuoteseloste

### Kuvattava ilmiö

Rakennus- ja asuntotuotantotilastot kuvaavat rakennusluvanvaraisen rakennustoiminnan määrää ja sen muutosta.

Tilastojen perusjoukon muodostavat rakennuslupaa edellyttävät uudet rakennukset ja rakennusten laajennukset sekä näin valmistuvat uudet asuinhuoneistot. Tilastoihin eivät sisälly lupaa edellyttävät muutostyöt eivätkä uudestaan rakentamiseen verrattavat muutokset.

### Tietolähde

Rakennus- ja asuntotuotantotilastot perustuvat kuntien rakennusvalvontaviranomaisten Väestörekisterikeskuskulle toimittamiin ilmoituksiin rakennusluvanvaraisista rakennushankkeista ja näiden rakennusvaiheista.

### Tuotettavat tilastot ja tiedot

*Myönnetty rakennusluvat, aloitetut rakennukset, keskeneräiset rakennukset, valmistuneet rakennukset, uudisrakentamisen volyymi-indeksi.* Rakennustuotantotiedot ovat rakennusten kuutiomäärätietoja ja asuntojen kapalemääriä. Poikkeuksena on volyymi-indeksi, joka perustuu kuutiotiedoista johdettuihin arvotietoihin.

## Innehåll

Innehåll .....	2
Varudeklaration .....	2
Nybyggande, sammandrag.....	3
Beviljade bygglov och påbörjade byggen.....	6
Färdigställda och halvfärdiga byggnader.....	8
Volymindex för nybyggnad 2000=100 .....	10
Bostadsproduktion efter hustyp .....	12
Byggverksamhet landskapsvis.....	13

## Produktbeskrivning

### Ämnesområde

Statistiken över byggnads- och bostadsproduktion beskriver den byggverksamhet som kräver bygglov och förändring i den.

Statistikpopulationen består av nya byggnader och tillbyggen som kräver bygglov samt nya bostadslägenheter som färdigställs på detta sätt. Statistiken omfattar inte ändringsarbeten som kräver lov och inte heller ändringar som är jämförbara med ombyggnad.

### Uppgiftskälla

Statistiken över byggnads- och bostadsproduktion grundar sig på de anmälningar om byggnadsprojekt som kräver bygglov och om byggnadsskeden som kommunernas byggkontrollmyndigheter levererar till Befolkningsregistercentralen.

### Statistiken och uppgifterna

*Beviljade byggnadslov, påbörjade byggnader, pågående byggnader, färdigställda byggnader, volymindex för nybyggnad.* Uppgifterna om byggnadsproduktion gäller huvudsakligen byggnadskubikmeter och antalet bostäder. Ett undantag är volymindexet, som grundar sig på värdeuppgifter som härletts ur kubikuppgifter.

## Ajantasaisuus

Ennakolliset tiedot julkaistaan neljänneksittäin noin kahden kuukauden viiveellä.

## Vertailtavuus ja luotettavuus

Aloitustiedot ovat koko maan osalta arvioituja lopullisia tietoja. Rekisteriviiveestä johtuvaa alipeittoa on korjattu korotuskertoimilla, jotka on saatu laskemalla edellisten vuosien alipeitto käyttötarkoituksittain.

Tiedot rakennusluvista ja valmistuneista rakennuksista julkaistaan sellaisenaan ilman korotuksia. Muutosprosentit on laskettu edellisen vuoden ennakkotietoihin vertaamalla. Tiedot täydentyvät aina seuraavan vuoden kesäkuuhun saakka.

Tilaston laatuseloste löytyy Tilastokeskuksen kotisivulta osoitteesta [www.tilastokeskus.fi/til/ras](http://www.tilastokeskus.fi/til/ras)

\* = Ennakkotieto

## Tidsenlighet

Förhandsuppgifterna publiceras kvartalsvis med ungefär två månaders eftersläpning.

## Jämförbarhet och tillförlitlighet

Uppgifterna om påbörjade byggnadsarbeten är för hela landets del uppskattade slutliga uppgifter. Den undertäckning som beror på registereftersläpning har korrigerats med upphöjningskoefficienter, som erhållits genom att undertäckning de föregående åren räknats efter bruk-sändamål.

Uppgifterna om bygglov och färdigställda byggnader publiceras utan förhöjningar. Förändringsprocenterna har beräknats genom jämförelse med föregående års förhandsuppgifter. Uppgifterna kompletteras ända till juni följande år.

Kvalitetsbeskrivningen för statistik finns på Statistikcentralens webbsidor under adress [www.tilastokeskus.fi/til/ras](http://www.tilastokeskus.fi/til/ras)

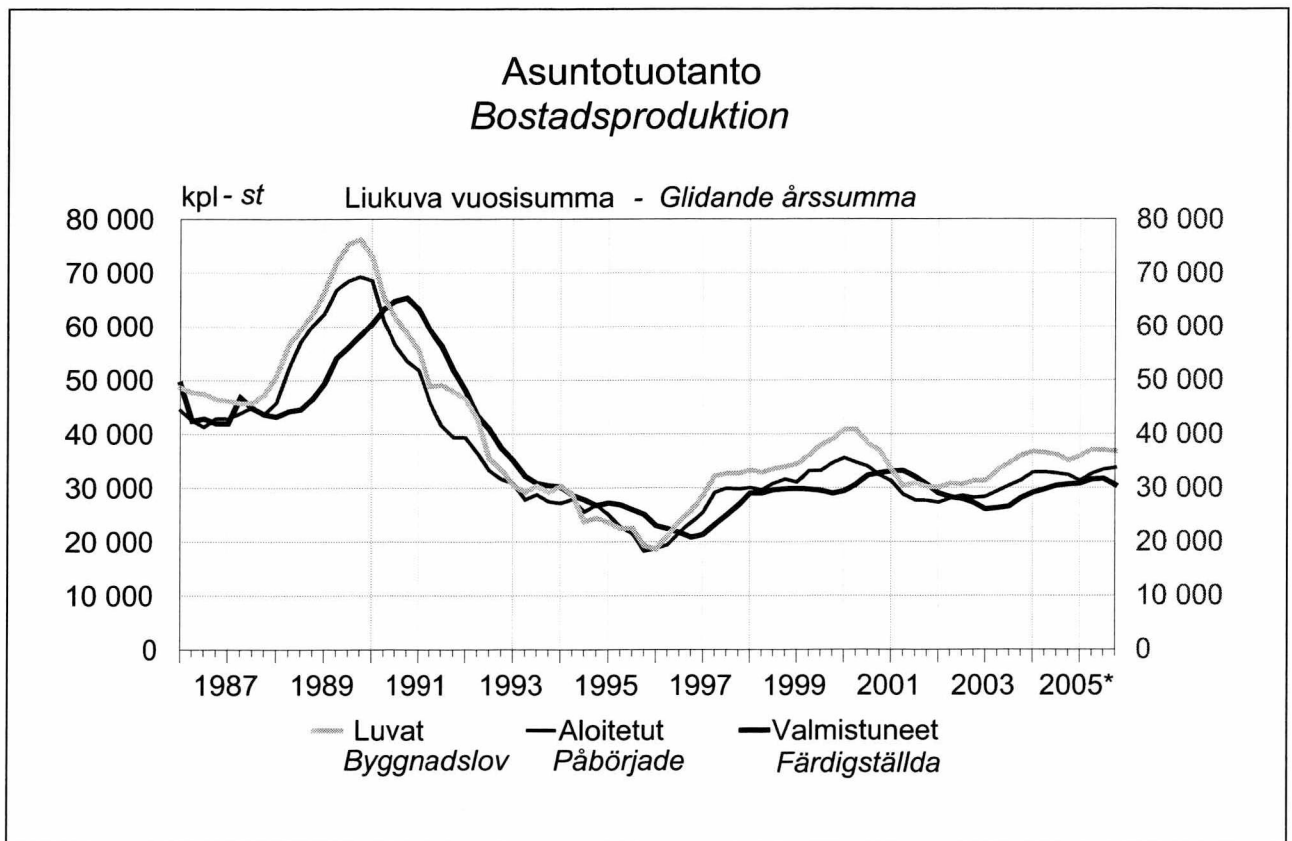
\* = Förhandsuppgift

## Uudisrakentaminen 4. neljännes 2005\*, milj.m<sup>3</sup> – Nybyggnad 4:e kvartalet år 2005\*, milj.m<sup>3</sup>

	Myönnetyt rakennusluvut Beviljade byggnadslov		Aloitetut rakennukset Påbörjade nybyggnader		Valmistuneet rakennukset Färdigställda byggnader	
	4. nelj. kvar t.	%-muutos %-förändr. 2004/2005	4. nelj. kvar t.	%-muutos %-förändr. 2004/2005	4. nelj. kvar t.	%-muutos %-förändr. 2004/2005
Käyttötarkoitus Användningssyfte						
<b>Kaikki rakennukset</b>						
<b>Alla byggnader</b>	<b>7,81</b>	<b>-3</b>	<b>6,92</b>	<b>-7</b>	<b>10,70</b>	<b>8</b>
Asuinrakennukset						
Bostadsbyggnader	2,71	3	2,80	12	3,22	-2
Vapaa-ajan asuinrakennukset						
Fritidsbostadshus	0,29	7	0,20	-9	0,27	8
Liike- ja toimistorakennukset						
Affärs- och kontorsbyggnader	1,00	-16	0,57	-34	1,90	22
Julkiset palvelurakennukset						
Offentliga servicebyggnader	0,57	54	0,64	19	0,56	-19
Teollisuus- ja varastorakennukset						
Industri- och lagerbyggnader	2,06	-13	1,65	-29	2,96	17
Maatalousrakennukset						
Lantbruksbyggnader	0,61	-14	0,59	9	1,22	17
Muut rakennukset						
Övriga byggnader	0,57	10	0,48	14	0,58	-3
<b>Asuntotuotanto, kpl</b>						
<b>Bostadsproduktion, st</b>	<b>6 430</b>	<b>3</b>	<b>6 521</b>	<b>5</b>	<b>7 282</b>	<b>-11</b>

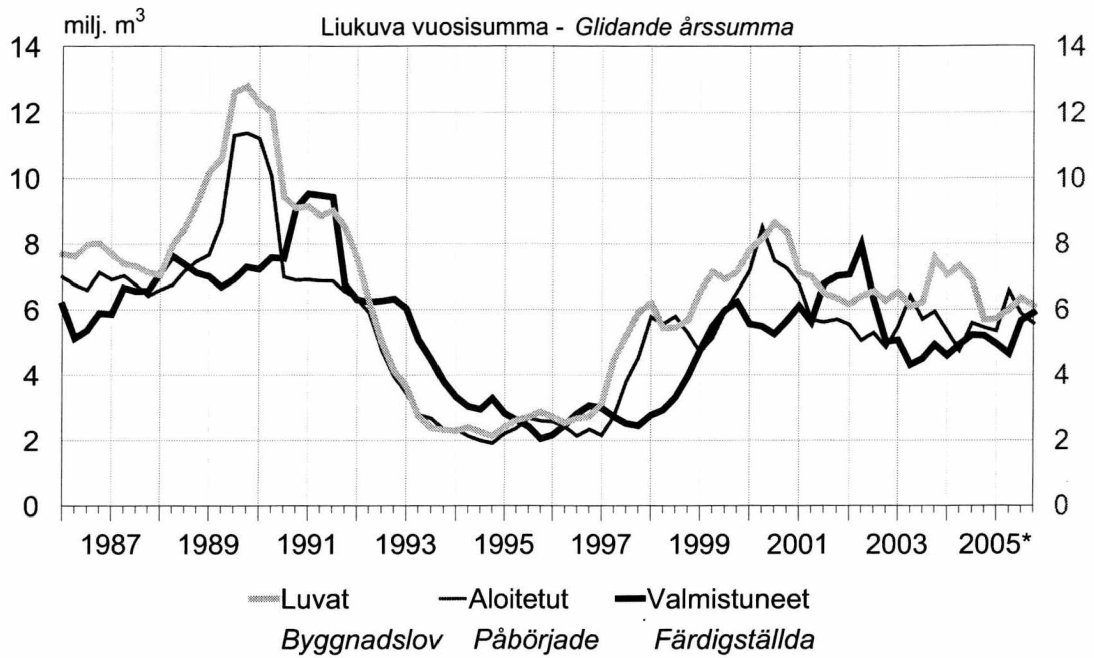
**Uudisrakentaminen 1.- 4. neljännes 2005\*, milj.m<sup>3</sup> – Nybyggnad 1:a-4:e kvartalet år 2005\*, milj.m<sup>3</sup>**

Käyttötarkoitus Användningssyfte	Myönnetty rakennusluvat Beviljade byggnadslov		Aloitett rakennukset Påbörjade nybyggnader		Valmistuneet rakennukset Färdigställda byggnader	
	1.-4. nelj. kvart.	%-muutos %-förändr. 2004/2005	1.-4. nelj. kvart.	%-muutos %-förändr. 2004/2005	1.-4. nelj. kvart.	%-muutos %-förändr. 2004/2005
<b>Kaikki rakennukset</b>						
<b>Alla byggnader</b>	<b>47,25</b>	<b>12</b>	<b>41,71</b>	<b>11</b>	<b>35,28</b>	<b>4</b>
Asuinrakennukset						
Bostadsbyggnader	16,24	11	14,72	9	12,68	5
Vapaa-ajan asuinrakennukset						
Fritidsbostadshus	1,43	6	1,18	8	0,98	4
Liike- ja toimistorakennukset						
Affärs- och kontorsbyggnader	6,11	10	5,59	2	5,89	16
Julkiset palvelurakennukset						
Offentliga servicebyggnader	2,74	0	2,42	-22	1,98	-29
Teollisuus- ja varastorakennukset						
Industri- och lagerbyggnader	12,62	20	11,13	27	8,28	3
Maatalousrakennukset						
Lantbruksbyggnader	4,57	13	4,03	20	3,46	7
Muut rakennukset						
Övriga byggnader	3,54	5	2,65	12	2,00	5
<b>Asuntotuotanto, kpl</b>						
<b>Bostadsproduktion, st</b>	<b>36 806</b>	<b>8</b>	<b>33 701</b>	<b>4</b>	<b>30 441</b>	<b>2</b>

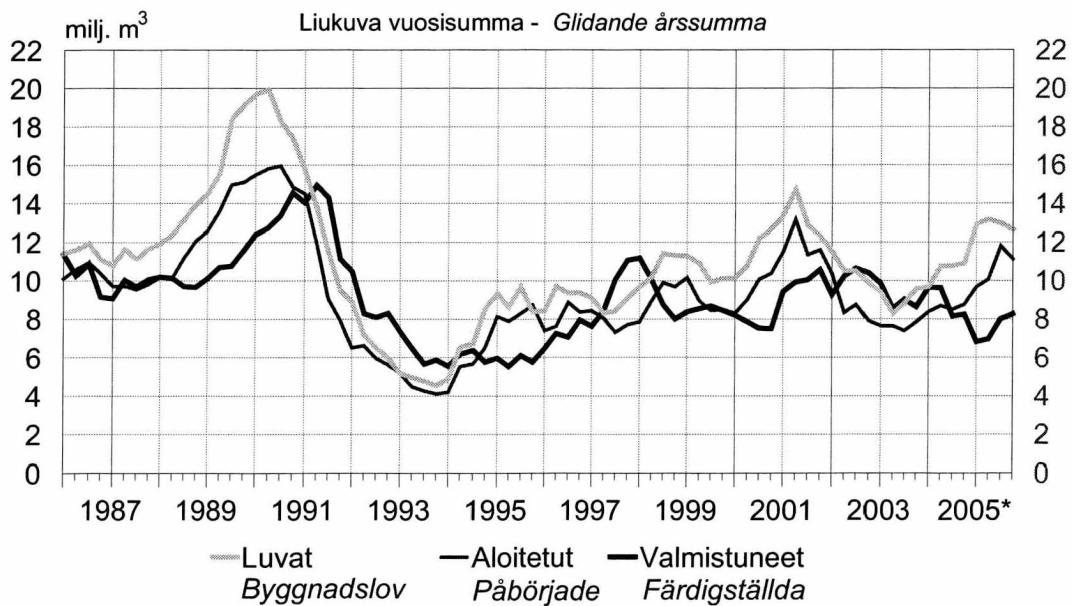




## Liike- ja toimistorakennukset Affärs- och kontorsbyggnader



## Teollisuus- ja varastorakennukset Industri- och lagerbyggnader



### Myönnetty rakennusluvut, milj.m<sup>3</sup> – Beviljade byggnadslov, milj.m<sup>3</sup>

Vuosi ja neljännes År och kvartal	Kaikki rakennukset Alla byggnader	Asuinrakennukset Bostadsbyggnader				Vapaa-ajan asuinrakennukset Fritidsbostadshus	Liike- ja toimistorakennukset Affärs- och kontorsbyggnader				
		Erilliset pientalot Fristående småhus	Rivi- ja ketjutilat Rad- och kedjehus	Asuinkerrostalot Flervåningsbostadshus	Liike- rakennukset Affärsbyggnader		Toimistorakennukset Kontorsbyggnader	Liikenteen rakennukset Trafikbyggnader			
1990	60,57	20,14	11,15	3,73	5,25	2,23	9,09	3,73	2,79	2,57	
1991	46,60	16,10	8,60	3,04	4,46	1,96	8,50	3,65	2,64	2,21	
1992	32,20	11,75	6,45	1,45	3,85	1,61	4,16	1,80	0,87	1,48	
1993	25,88	10,23	5,28	1,06	3,89	1,39	2,32	1,04	0,35	0,93	
1994	27,40	8,94	4,97	0,91	3,06	1,38	2,13	0,73	0,52	0,89	
1995	25,92	7,16	4,06	0,86	2,24	1,33	2,86	1,31	0,78	0,77	
1996	31,64	9,03	4,65	1,13	3,24	1,56	2,75	1,21	0,43	1,11	
1997	37,71	11,68	6,02	1,42	4,23	0,90	5,90	2,53	1,77	1,60	
1998	41,66	12,64	6,84	1,60	4,21	1,05	5,69	3,25	1,04	1,40	
1999	43,85	14,54	7,77	1,84	4,93	1,14	7,16	3,66	1,51	2,00	
2000	46,43	14,24	7,71	1,81	4,72	1,27	8,34	3,43	3,51	1,40	
2001	42,56	11,89	6,69	1,31	3,89	1,20	6,34	2,81	2,23	1,29	
2002	42,00	12,57	7,48	1,32	3,77	1,28	6,28	3,36	1,26	1,66	
2003	43,98	14,74	8,94	1,77	4,03	1,29	7,57	4,80	1,25	1,52	
2004	43,44	15,01	9,50	1,59	3,92	1,39	5,69	3,66	0,99	1,04	
2005*	47,25	16,24	10,28	1,92	4,04	1,43	6,11	3,72	1,09	1,29	
2004	I	7,83	3,02	1,75	0,30	0,96	0,24	1,19	0,70	0,26	0,23
	II	17,28	5,69	3,91	0,58	1,20	0,49	2,25	1,43	0,40	0,42
	III	9,95	3,55	2,30	0,39	0,86	0,37	1,02	0,64	0,16	0,22
	IV	8,38	2,74	1,53	0,32	0,89	0,29	1,23	0,89	0,17	0,16
2005*	I	10,72	3,39	1,97	0,42	1,01	0,22	1,22	0,61	0,24	0,38
	II	18,20	6,36	4,17	0,74	1,46	0,56	2,51	1,50	0,51	0,49
	III	10,52	3,77	2,51	0,40	0,86	0,37	1,38	1,06	0,15	0,18
	IV	7,81	2,71	1,63	0,36	0,71	0,29	1,00	0,56	0,19	0,25

### Aloitettujen rakennukset, milj. m<sup>3</sup> – Påbörjade nybyggnader, milj. m<sup>3</sup>

1990	51,09	18,05	10,15	3,22	4,69	1,51	6,89	2,49	2,16	2,24	
1991	38,61	13,30	7,53	1,93	3,84	1,39	6,55	2,92	1,97	1,66	
1992	29,11	10,69	5,67	1,49	3,53	1,22	3,95	1,76	0,93	1,26	
1993	23,20	9,25	4,71	1,09	3,46	1,14	2,33	1,09	0,34	0,90	
1994	24,68	9,39	4,59	1,13	3,67	1,04	1,92	0,73	0,47	0,72	
1995	24,08	6,59	3,62	0,81	2,16	0,94	2,60	1,24	0,78	0,58	
1996	26,97	8,14	3,99	1,08	3,07	0,88	2,34	1,06	0,35	0,94	
1997	31,77	10,53	5,37	1,27	3,89	0,83	4,54	1,64	1,72	1,18	
1998	36,35	11,38	6,06	1,45	3,86	0,90	5,29	3,01	0,88	1,39	
1999	38,04	12,90	6,80	1,64	4,46	1,02	6,53	3,34	1,64	1,54	
2000	39,67	12,34	6,73	1,54	4,07	1,04	7,26	3,09	2,78	1,39	
2001	37,80	10,73	5,99	1,08	3,66	0,99	5,71	2,62	2,03	1,07	
2002	35,03	11,09	6,39	1,20	3,50	1,00	4,84	2,58	1,08	1,18	
2003	35,91	12,66	7,67	1,45	3,54	0,99	5,94	3,66	0,81	1,46	
2004	37,69	13,51	8,35	1,46	3,70	1,09	5,46	3,45	1,05	0,97	
2005*	41,71	14,72	9,40	1,68	3,64	1,18	5,59	3,77	0,67	1,14	
2004	I	6,38	2,22	0,92	0,30	0,99	0,10	1,18	0,72	0,20	0,26
	II	12,85	5,10	3,49	0,43	1,17	0,41	1,52	0,96	0,24	0,32
	III	11,05	3,70	2,46	0,42	0,82	0,36	1,89	1,17	0,48	0,25
	IV	7,41	2,49	1,47	0,31	0,71	0,22	0,86	0,60	0,13	0,14
2005*	I	6,47	1,93	1,03	0,24	0,66	0,13	1,07	0,65	0,07	0,35
	II	15,64	5,75	3,83	0,58	1,34	0,42	2,75	1,91	0,40	0,44
	III	12,68	4,25	2,85	0,49	0,92	0,43	1,19	0,83	0,15	0,22
	IV	6,92	2,80	1,70	0,38	0,72	0,20	0,57	0,38	0,06	0,14

## Myönnettyt rakennusluvut, milj.m<sup>3</sup> – Beviljade byggnadslov, milj.m<sup>3</sup>

Julkiset palvelurakennukset Offentliga service byggnader				Teollisuus- ja varastorakennukset Industri- och lagerbyggnader			Maatalous- rakennukset Lantbruks- byggnader	Vuosi ja neljännes År och kvartal
Hoitotalan rakennukset Vård- byggnader	Kokoon- tumis- rakennukset Byggnader för sam- lingslokaler	Opetus- rakennukset Under- visnings- byggnader		Teollisuus- rakennukset Industri- byggnader	Varasto- rakennukset Lagerbygg- nader			
4,14	1,23	1,71	1,10	17,22	11,95	5,27	5,65	1990
3,81	1,08	1,40	1,18	9,47	6,20	3,27	4,78	1991
3,30	0,77	1,26	1,20	5,97	3,25	2,72	3,68	1992
2,10	0,49	0,67	0,89	4,56	3,14	1,42	3,62	1993
1,58	0,33	0,69	0,51	8,55	6,14	2,42	3,16	1994
1,55	0,38	0,52	0,51	8,37	5,52	2,85	2,97	1995
2,77	0,33	1,61	0,71	9,37	6,06	3,32	4,37	1996
2,42	0,33	1,19	0,68	9,08	5,79	3,29	5,85	1997
3,09	0,40	1,34	1,12	11,30	6,63	4,67	5,77	1998
3,16	0,40	1,69	1,01	10,13	6,51	3,63	5,36	1999
2,94	0,49	1,06	1,22	12,70	8,42	4,29	4,53	2000
3,57	0,67	0,75	1,95	12,32	8,47	3,84	4,77	2001
4,02	0,70	1,70	1,53	9,89	5,91	3,98	5,33	2002
3,29	0,51	0,96	1,66	9,57	5,34	4,23	4,27	2003
2,80	0,66	0,65	1,40	10,92	6,10	4,82	4,16	2004
2,74	0,70	0,99	0,92	12,62	6,51	6,10	4,57	2005*
0,55	0,08	0,18	0,28	1,67	0,92	0,75	0,57	I 2004
1,38	0,26	0,32	0,76	4,25	2,37	1,88	1,79	II
0,50	0,14	0,09	0,23	2,59	1,48	1,11	1,03	III
0,37	0,18	0,05	0,13	2,42	1,33	1,08	0,77	IV
0,55	0,11	0,16	0,23	3,67	2,17	1,50	1,09	I 2005*
0,94	0,28	0,21	0,41	4,51	1,83	2,68	1,84	II
0,68	0,14	0,36	0,15	2,37	1,46	0,92	1,02	III
0,57	0,17	0,26	0,13	2,06	1,06	1,01	0,61	IV

## Aloitettut rakennukset, milj. m<sup>3</sup> – Påbörjade nybyggnader, milj. m<sup>3</sup>

3,30	1,19	0,92	1,12	14,74	10,08	4,66	4,89	1990
3,44	0,91	1,39	1,06	7,90	5,26	2,65	4,43	1991
2,94	0,85	0,94	1,12	5,62	3,15	2,48	3,24	1992
2,01	0,50	0,56	0,88	4,14	2,91	1,23	2,97	1993
1,66	0,41	0,49	0,65	6,51	4,43	2,08	2,77	1994
1,51	0,32	0,56	0,52	8,74	6,25	2,49	2,40	1995
2,56	0,30	1,58	0,53	8,36	5,41	2,95	3,37	1996
2,01	0,35	0,87	0,69	7,70	5,07	2,63	4,74	1997
2,75	0,28	1,45	0,83	9,69	5,71	3,98	4,77	1998
2,77	0,37	1,31	1,03	8,50	5,36	3,14	4,60	1999
2,86	0,54	1,13	1,04	10,40	6,82	3,58	3,98	2000
2,95	0,65	0,62	1,63	11,59	7,95	3,64	4,10	2001
3,84	0,62	1,39	1,62	7,92	4,94	2,98	4,41	2002
2,73	0,51	0,80	1,33	7,83	4,06	3,77	3,60	2003
3,12	0,54	0,90	1,61	8,78	5,22	3,56	3,35	2004
2,42	0,64	0,70	0,87	11,13	6,09	5,04	4,03	2005*
0,76	0,06	0,24	0,45	1,52	1,05	0,47	0,36	I 2004
0,92	0,15	0,34	0,40	2,81	1,81	1,00	1,19	II
0,89	0,14	0,26	0,47	2,12	0,91	1,21	1,26	III
0,54	0,18	0,06	0,29	2,32	1,44	0,88	0,54	IV
0,26	0,05	0,04	0,11	2,45	0,91	1,53	0,38	I 2005*
0,81	0,18	0,26	0,35	3,20	1,53	1,66	1,73	II
0,71	0,12	0,23	0,30	3,84	2,58	1,26	1,34	III
0,64	0,30	0,18	0,10	1,65	1,07	0,58	0,59	IV

1) sisältää pelastustoimen rakennukset – inkluderar byggnader för räddningsväsendet

**Valmistuneet rakennukset, milj. m<sup>3</sup> – Färdigställda byggnader, milj. m<sup>3</sup>**

Vuosi ja neljännes År och kvartal	Kaikki rakennukset Alla byggnader	Asuinrakennukset Bostadsbyggnader				Vapaa-ajan asuinrakennukset Fritidsbostadshus	Liike- ja toimistorakennukset Affärs- och kontorsbyggnader				
		Erilliset pientalot Fristående småhus	Rivi- ja ketjutalot Rad- och kedjehus	Asuinkerrostalot Flervåningsbostadshus			Liikerakennukset Affärsbyggnader	Toimistorakennukset Kontorsbyggnader	Liikenteen rakennukset Trafikbyggnader		
1990	57,20	21,72	11,93	4,52	5,27	1,43	9,08	4,04	1,84	3,20	
1991	46,94	17,29	9,45	3,02	4,82	1,36	6,77	2,83	2,16	1,78	
1992	37,14	12,60	7,17	1,79	3,65	1,23	6,31	2,90	1,94	1,47	
1993	28,64	10,39	5,52	1,35	3,51	1,15	3,78	1,70	0,92	1,16	
1994	26,04	9,34	5,06	1,03	3,25	1,04	3,30	1,71	0,66	0,93	
1995	23,53	8,70	4,35	0,98	3,37	1,07	2,04	0,88	0,43	0,73	
1996	25,14	7,56	3,95	0,94	2,67	0,98	3,08	1,27	0,96	0,84	
1997	31,44	9,25	4,65	1,22	3,37	0,96	2,44	1,17	0,32	0,95	
1998	31,55	10,53	5,26	1,42	3,85	0,91	3,96	1,67	1,05	1,24	
1999	33,96	10,51	5,63	1,27	3,62	0,88	6,23	3,04	1,70	1,49	
2000	34,67	12,21	6,19	1,66	4,36	0,95	5,66	2,83	1,52	1,31	
2001	39,02	11,64	6,17	1,36	4,11	1,00	7,03	3,02	2,53	1,48	
2002	35,84	10,56	5,99	1,11	3,46	0,98	5,02	1,89	1,97	1,16	
2003	34,71	10,98	6,27	1,23	3,48	0,99	4,93	2,75	0,92	1,26	
2004	35,13	12,37	7,45	1,39	3,53	0,99	5,20	2,80	1,09	1,32	
2005*	35,28	12,68	7,77	1,43	3,48	0,98	5,89	4,15	0,79	0,95	
2004	I	8,90	2,90	1,94	0,26	0,70	0,15	1,06	0,69	0,17	0,20
	II	8,28	3,43	1,96	0,52	0,94	0,24	1,22	0,57	0,39	0,26
	III	7,33	2,59	1,46	0,28	0,85	0,33	1,26	0,54	0,21	0,51
	IV	10,62	3,46	2,09	0,33	1,04	0,27	1,67	1,00	0,33	0,34
2005*	I	7,02	2,97	1,92	0,31	0,74	0,17	0,80	0,52	0,10	0,18
	II	8,28	3,72	2,14	0,47	1,12	0,25	0,92	0,70	0,06	0,17
	III	9,28	2,78	1,59	0,27	0,92	0,30	2,27	1,79	0,26	0,22
	IV	10,70	3,22	2,13	0,38	0,70	0,27	1,90	1,15	0,36	0,39

**Keskeneräiset rakennukset, milj. m<sup>3</sup> – Pågående nybyggnader, milj. m<sup>3</sup>**

2000	55,32	16,07	10,64	1,46	3,97	2,93	8,30	3,12	2,86	2,32	
2001	54,96	15,45	10,56	1,16	3,73	2,99	6,86	2,53	2,36	1,97	
2002	53,99	15,88	10,99	1,26	3,62	3,07	6,60	3,11	1,49	2,00	
2003	55,57	17,51	12,39	1,47	3,64	3,11	7,65	4,06	1,37	2,21	
2004	56,76	18,39	12,96	1,57	3,85	3,08	7,44	4,42	1,25	1,78	
2005*	59,75	19,44	13,87	1,70	3,87	3,09	6,32	3,34	1,12	1,85	
2004	I	51,50	16,53	11,01	1,54	3,98	2,91	7,29	3,79	1,32	2,17
	II	56,10	18,21	12,56	1,45	4,20	3,09	7,59	4,17	1,18	2,24
	III	59,87	19,33	13,57	1,60	4,17	3,13	8,23	4,81	1,44	1,98
	IV	56,76	18,39	12,96	1,57	3,85	3,08	7,44	4,42	1,25	1,78
2005*	I	55,74	17,46	12,10	1,50	3,86	3,01	7,13	4,00	1,21	1,92
	II	62,30	19,20	13,59	1,58	4,02	3,14	8,88	5,16	1,55	2,17
	III	64,65	20,29	14,61	1,75	3,93	3,20	7,72	4,16	1,43	2,13
	IV	59,75	19,44	13,87	1,70	3,87	3,09	6,32	3,34	1,12	1,85

Keskeneräiset rakennukset; tilanne vuoden ja neljänneksen lopussa  
Pågående nybyggnader; situationen i slutet av året och kvartalet

## Valmistuneet rakennukset, milj. m<sup>3</sup> – Färdigställda byggnader, milj. m<sup>3</sup>

<sup>1)</sup> Julkiset palvelurakennukset Offentliga service byggnader				Teollisuus- ja varastorakennukset Industri- och lagerbyggnader			Maatalous- rakennukset Lantbruks- byggnader	Vuosi ja neljännes År och kvartal
Hoitotalan rakennukset Vård- byggnader	Kokoon- tumis- rakennukset Byggnader för sam- lingslokaler	Opetus- rakennukset Under- visnings- byggnader		Teollisuus- rakennukset Industri- byggnader	Varasto- rakennukset Lagerbygg- nader			
3,79	1,14	1,42	1,14	14,51	8,66	5,85	5,05	1990
3,84	1,23	1,25	1,29	11,04	7,69	3,35	4,99	1991
3,41	0,97	1,36	0,94	8,29	6,11	2,18	3,82	1992
2,84	0,82	0,96	0,93	5,87	3,98	1,89	3,25	1993
2,29	0,61	0,60	1,00	5,76	4,02	1,73	2,87	1994
1,93	0,42	0,61	0,84	5,77	3,76	2,01	2,68	1995
1,66	0,35	0,59	0,60	7,95	5,06	2,89	2,61	1996
2,62	0,32	1,50	0,63	11,06	8,01	3,05	3,76	1997
2,27	0,32	1,18	0,62	8,00	4,94	3,06	4,44	1998
2,29	0,35	1,14	0,75	8,46	5,20	3,26	4,23	1999
2,76	0,30	1,40	0,90	7,50	4,72	2,78	4,08	2000
2,92	0,48	1,02	1,29	10,57	7,69	2,88	4,27	2001
2,96	0,63	0,95	1,21	10,41	6,38	4,03	4,22	2002
3,55	0,72	1,00	1,71	8,62	5,09	3,54	3,92	2003
2,88	0,40	0,86	1,51	8,25	4,37	3,88	3,44	2004
1,98	0,41	0,50	0,97	8,28	4,57	3,70	3,46	2005*
0,67	0,08	0,33	0,22	2,84	1,43	1,42	0,93	I 2004
0,78	0,10	0,11	0,55	1,53	0,88	0,65	0,66	II
0,73	0,13	0,17	0,43	1,19	0,82	0,37	0,65	III
0,69	0,10	0,24	0,31	2,69	1,24	1,45	1,20	IV
0,28	0,07	0,09	0,12	1,42	0,90	0,52	0,95	I 2005*
0,72	0,11	0,18	0,42	1,65	0,86	0,79	0,58	II
0,42	0,10	0,09	0,22	2,24	1,16	1,08	0,72	III
0,56	0,14	0,15	0,22	2,96	1,65	1,31	1,22	IV

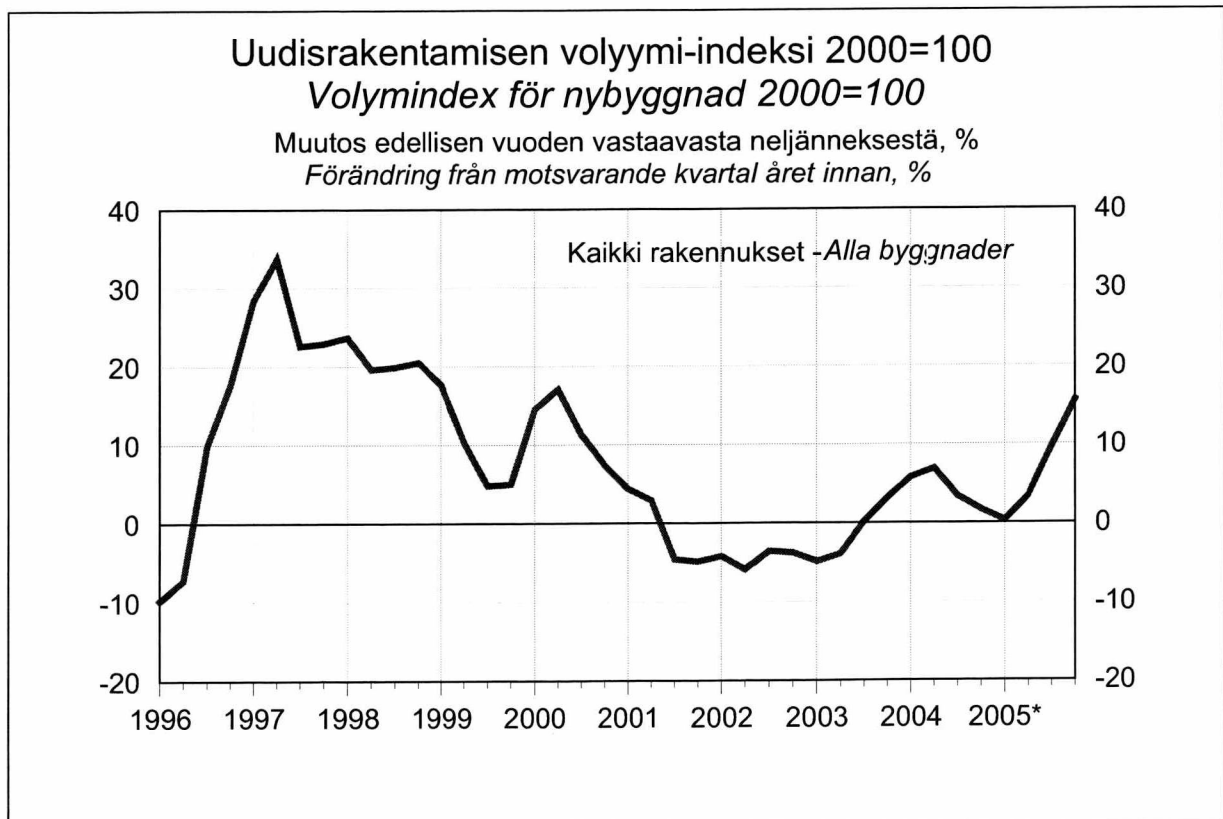
## Keskeneräiset rakennukset, milj. m<sup>3</sup> – Pågående nybyggnader, milj. m<sup>3</sup>

3,26	0,59	1,09	1,37	13,10	8,97	4,13	7,69	2000
3,37	0,82	0,72	1,71	14,42	9,15	5,27	7,63	2001
4,24	0,78	1,20	2,09	11,99	7,73	4,26	7,63	2002
3,48	0,56	1,06	1,77	11,34	6,88	4,46	7,33	2003
3,58	0,71	0,96	1,85	11,72	7,43	4,29	7,04	2004
3,88	0,93	1,08	1,70	13,98	8,60	5,39	7,11	2005*
3,43	0,55	0,82	1,98	9,81	6,16	3,66	6,53	I 2004
3,57	0,61	1,05	1,82	11,10	7,09	4,01	7,08	II
3,73	0,63	1,14	1,87	12,03	7,18	4,85	7,69	III
3,58	0,71	0,96	1,85	11,72	7,43	4,29	7,04	IV
3,58	0,71	0,88	1,85	12,72	7,44	5,28	6,44	I 2005*
3,64	0,78	0,95	1,77	14,12	8,03	6,09	7,45	II
3,87	0,80	1,06	1,84	15,54	9,34	6,20	7,89	III
3,88	0,93	1,08	1,70	13,98	8,60	5,39	7,11	IV

1) sisältää pelastustoimen rakennukset – inkluderar byggnader för räddningsväsendet

## Uudisrakentamisen volyymi-indeksi 2000=100 – Volymindex för nybyggnad 2000=100

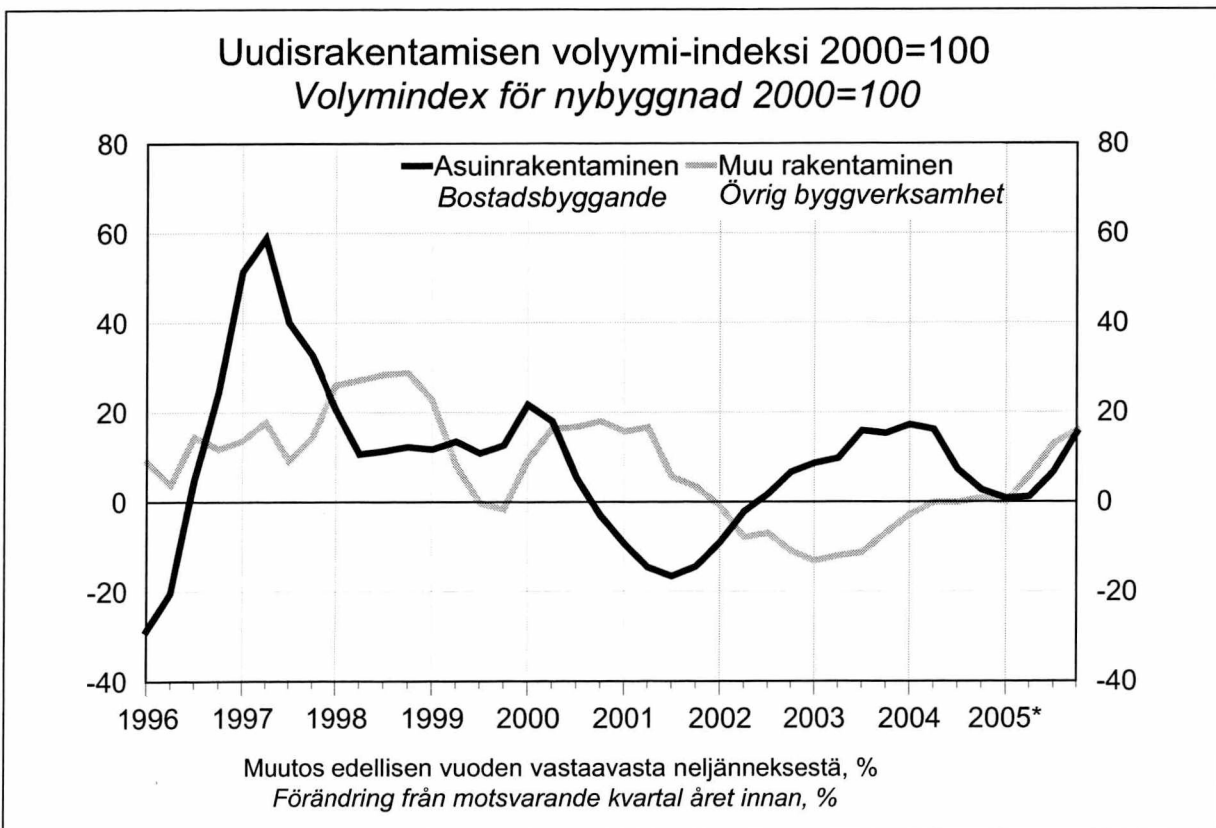
Vuosi ja neljännes År och kvartal	Kaikki rakennukset Alla byggnader	Asuinrakennukset Bostadsbyggnader				Vapaa-aian rakennukset Fritidsbostadshus	Liike- ja toimistorakennukset Affärs- och kontorsbyggnader				
		Erilliset pientalot Fristående småhus	Rivi- ja ketjutalot Rad- och kedjehus	Asuinkerrostalot Flervåningsbostadshus			Liikerakennukset Affärsbyggnader	Toimistorakennukset Kontorsbyggnader	Liikenteen rakennukset Trafikbyggnader		
2000	100,0	100,0	100,0	100,0	100,0	100,0	100,0	100,0	100,0	100,0	
2001	99,0	86,1	89,1	73,0	86,2	96,0	103,4	82,6	146,6	75,0	
2002	94,7	85,8	92,3	71,1	80,5	97,6	83,0	88,4	85,1	65,3	
2003	93,6	96,9	110,1	88,9	77,3	96,1	80,6	99,6	57,2	76,4	
2004	97,6	106,2	120,4	91,0	87,8	99,8	81,7	113,5	46,0	68,2	
2005*	105,2	113,2	136,7	96,7	79,3	117,5	84,7	117,6	50,0	66,6	
2003	I	82,4	78,3	78,2	81,5	77,3	56,9	77,5	100,2	57,9	56,9
	II	82,2	78,1	79,6	82,0	73,9	77,9	77,5	94,1	58,8	70,8
	III	105,4	113,9	139,5	94,9	77,5	140,9	83,8	101,7	57,2	88,7
	IV	104,5	117,1	143,0	97,1	80,6	108,7	83,6	102,4	55,1	89,4
2004	I	87,2	91,8	94,3	91,6	87,5	60,1	81,9	111,5	46,3	73,7
	II	87,9	90,7	92,9	86,2	88,8	79,3	79,4	109,7	44,4	68,5
	III	109,0	122,1	148,4	90,2	89,7	144,6	82,3	114,9	45,0	69,6
	IV	106,3	120,1	146,1	95,9	85,2	115,3	83,3	117,9	48,5	61,1
2005*	I	87,5	92,5	100,8	88,3	79,9	78,3	79,1	111,7	49,9	51,0
	II	91,0	91,7	103,5	81,8	75,4	90,1	81,6	114,5	50,0	57,7
	III	119,6	130,1	168,1	98,4	77,4	160,1	89,5	120,5	53,2	79,0
	IV	122,9	138,5	174,5	118,5	84,5	141,3	88,6	123,6	46,7	78,5



## Uudisrakentamisen volyymi-indeksi 2000=100 – Volymindex för nybyggnad 2000=100

<sup>1)</sup> Julkiset palvelurakennukset Offentliga service byggnader				Teollisuus- ja varastorakennukset Industri- och lagerbyggnader			Maatalous- rakennukset Lantbruks- byggnader	Vuosi ja neljännes År och kvartal
Hoitotalan rakennukset Vård- byggnader	Kokoon- tumis- rakennukset Byggnader för sam- lingslokaler	Opetus- rakennukset Under- visnings- byggnader		Teollisuus- rakennukset Industri- byggnader	Varasto- rakennukset Lagerbygg- nader			
100,0	100,0	100,0	100,0	100,0	100,0	100,0	100,0	2000
112,0	169,9	62,6	122,2	124,8	126,6	117,4	101,2	2001
129,5	175,7	68,4	150,9	109,0	108,0	113,1	107,1	2002
117,2	131,4	90,3	128,4	81,1	72,4	116,0	96,2	2003
107,9	124,2	70,3	127,6	86,7	74,9	134,1	81,9	2004
99,5	140,2	54,4	112,2	106,6	92,6	163,1	97,3	2005*
126,5	149,8	100,2	132,5	87,2	86,0	92,1	78,8	I 2003
123,3	148,5	96,0	130,9	74,4	66,7	105,3	71,1	II
112,0	116,0	86,0	127,6	77,0	66,1	120,9	121,9	III
106,9	111,5	79,2	122,7	85,7	70,8	145,6	112,8	IV
103,9	113,3	64,4	126,4	87,2	74,1	139,7	68,2	I 2004
106,2	124,6	67,0	126,0	83,7	70,8	135,5	59,9	II
112,0	130,3	76,9	129,7	85,0	74,5	127,2	101,7	III
109,5	128,5	73,0	128,4	90,9	80,2	133,9	97,9	IV
101,6	130,7	63,6	117,1	90,2	81,8	124,1	65,7	I 2005*
98,8	131,2	52,1	118,1	95,7	83,5	144,9	69,0	II
97,7	130,5	48,0	114,8	114,6	96,4	187,8	126,4	III
100,1	168,3	53,9	98,7	126,1	108,9	195,7	128,2	IV

1) sisältää pelastustoimen rakennukset – inkluderar byggnader för räddningsväsendet





**Asuntotuotanto talotyypeittäin 1990-2005, kpl – Bostadsproduktion enligt hustyp 1990-2005, st**

Vuosi ja neljännes År och kvartal	Myönnetty – Beviljade				Aloitettu – Påbörjade				
	Asunnot yhteensä	Erilliset pientalot	Rivi- ja ketjutalot	Asuin-kerrostalot	Asunnot yhteensä	Erilliset pientalot	Rivi- ja ketjutalot	Asuin-kerrostalot	
	<i>Bostäder totalt</i>	<i>Fristående småhus</i>	<i>Rad- och kedjehus</i>	<i>Flervåningsbostadshus</i>	<i>Bostäder totalt</i>	<i>Fristående småhus</i>	<i>Rad- och kedjehus</i>	<i>Flervåningsbostadshus</i>	
1990	58 710	21 113	15 543	21 305	53 556	19 702	13 793	19 402	
1991	47 898	16 035	12 645	18 241	39 366	14 382	8 354	15 866	
1992	33 416	11 558	5 777	15 381	31 606	10 661	6 067	14 188	
1993	29 145	9 341	4 053	15 176	27 434	8 717	4 313	13 709	
1994	24 417	8 850	3 269	11 736	26 820	8 262	4 084	13 873	
1995	19 289	7 254	3 140	8 446	18 310	6 478	3 055	8 378	
1996	25 708	8 598	4 269	12 255	23 564	7 356	4 053	11 687	
1997	32 750	11 218	5 126	15 710	29 804	10 136	4 736	14 458	
1998	33 947	12 562	5 554	15 214	31 597	11 257	5 147	14 329	
1999	39 045	14 032	6 400	17 953	34 590	12 338	5 572	16 165	
2000	36 939	13 126	6 099	17 033	32 309	11 604	5 287	14 799	
2001	30 162	11 154	4 452	13 974	27 625	10 195	3 684	13 117	
2002	31 235	12 573	4 536	13 653	28 154	10 801	4 094	12 871	
2003	35 923	14 919	5 821	14 713	31 377	13 078	4 899	13 042	
2004	35 046	15 999	5 129	13 471	32 380	14 180	4 902	12 947	
2005*	36 806	17 181	6 104	13 361	33 701	15 953	5 307	12 139	
2004	I	7 321	2 912	937	3 365	5 996	1 554	991	3 442
	II	12 730	6 487	1 926	4 192	11 556	5 852	1 442	4 131
	III	8 441	3 934	1 250	3 156	8 624	4 178	1 410	2 897
	IV	6 554	2 666	1 016	2 758	6 204	2 596	1 059	2 477
2005*	I	8 159	3 281	1 290	3 543	4 845	1 754	725	2 236
	II	13 863	6 805	2 331	4 662	12 930	6 376	1 846	4 600
	III	8 354	4 220	1 328	2 791	9 405	4 834	1 534	2 999
	IV	6 430	2 875	1 155	2 365	6 521	2 989	1 202	2 304
Vuosi ja neljännes År och kvartal	Keskeneräiset – Pågående				Valmistuneet – Färdigställda				
	Asunnot yhteensä	Erilliset pientalot	Rivi- ja ketjutalot	Asuin-kerrostalot	Asunnot yhteensä	Erilliset pientalot	Rivi- ja ketjutalot	Asuin-kerrostalot	
	<i>Bostäder totalt</i>	<i>Fristående småhus</i>	<i>Rad- och kedjehus</i>	<i>Flervåningsbostadshus</i>	<i>Bostäder totalt</i>	<i>Fristående småhus</i>	<i>Rad- och kedjehus</i>	<i>Flervåningsbostadshus</i>	
1990	54 852	23 976	11 823	18 224	65 397	24 026	18 834	21 451	
1991	43 441	20 573	7 583	14 267	51 803	18 363	12 852	19 982	
1992	37 164	17 288	5 805	13 213	37 358	13 702	7 695	15 103	
1993	33 330	15 320	4 665	12 454	30 412	10 299	5 426	14 016	
1994	32 782	13 974	4 607	13 270	26 731	9 185	3 940	12 848	
1995	25 238	12 370	3 763	8 390	25 031	7 892	3 626	12 910	
1996	26 396	11 594	4 013	10 179	20 837	7 146	3 533	9 721	
1997	29 819	13 174	4 207	11 924	26 854	8 755	4 541	12 957	
1998	32 008	14 839	4 249	12 072	29 842	9 833	5 208	14 310	
1999	37 061	16 546	5 227	14 674	28 939	10 387	4 520	13 323	
2000	37 115	17 164	4 875	14 243	32 740	10 935	5 593	15 762	
2001	34 617	16 689	3 910	13 075	30 592	10 654	4 588	14 901	
2002	35 145	17 094	4 236	12 960	27 171	10 335	3 793	12 539	
2003	38 041	19 267	4 878	13 211	28 101	10 807	4 303	12 557	
2004	39 448	20 159	5 221	13 348	30 662	12 798	4 651	12 949	
2005*	40 382	21 559	5 363	12 948	30 441	13 252	4 707	12 068	
2004	I	36 858	16 891	5 050	14 392	6 798	3 376	909	2 400
	II	39 743	19 427	4 785	14 902	8 696	3 338	1 709	3 621
	III	41 740	21 208	5 266	14 568	6 646	2 415	929	3 231
	IV	39 448	20 159	5 221	13 348	8 522	3 669	1 104	3 697
2005*	I	37 527	18 599	4 869	13 359	6 889	3 276	1 034	2 518
	II	40 363	21 036	5 091	13 600	9 463	3 623	1 520	4 151
	III	42 105	22 824	5 573	13 126	6 807	2 656	900	3 159
	IV	40 382	21 559	5 363	12 948	7 282	3 697	1 253	2 240

Keskeneräiset rakennukset; tilanne vuoden ja neljänneksen lopussa – Pågående nybyggnader; situationen i slutet av året och kvartalet



**Myönnetyt rakennusluvut maakunnittain 2004 - 2005**  
**Beviljade byggnadslov efter landskap 2004 - 2005**

Maakunta - Landskap	Kaikki rakennukset 1 000 m <sup>3</sup> - Alla Byggnader 1 000 m <sup>3</sup>									
	Vuosi ja neljännes – År och kvartal									
	2004	2005*	2004	2004	2004	2004	2005*	2005*	2005*	2005*
		I	II	III	IV	I	II	III	IV	
<b>Koko maa - Hela landet</b>	<b>43 444</b>	<b>47 253</b>	<b>7 829</b>	<b>17 284</b>	<b>9 954</b>	<b>8 377</b>	<b>10 724</b>	<b>18 205</b>	<b>10 516</b>	<b>7 808</b>
<b>Manner-Suomi - Fasta Finland</b>	43 387	46 990	7 812	17 251	9 950	8 373	10 691	18 086	10 464	7 748
Uusimaa - Nyland	9 128	10 178	1 957	3 669	1 742	1 759	2 766	3 611	1 960	1 841
Pääkaupunkiseutu - Huvudstadsregion	5 729	6 340	1 212	2 285	1 148	1 084	1 677	2 236	1 263	1 164
Itä-Uusimaa - Östra Nyland	964	1 180	152	314	246	252	200	414	370	195
Varsinais-Suomi - Egentliga Finland	4 366	4 561	899	1 992	818	658	875	1 612	968	1 106
Satakunta - Satakunta	1 896	3 126	309	669	492	425	1 208	1 126	459	333
Kanta-Häme - Egentliga Tavastland	1 774	1 592	254	635	650	235	488	450	395	259
Pirkanmaa - Birkaland	4 229	4 249	649	1 333	1 382	865	701	1 892	959	698
Päijät-Häme - Päijänne-Tavastland	1 759	1 846	484	557	381	338	270	917	362	298
Kymenlaakso - Kymmenedalen	2 011	1 604	255	878	287	591	305	753	242	304
Etelä-Karjala - Södra Karelen	1 004	879	154	500	163	187	267	261	223	129
Etelä-Savo - Södra Savolax	1 018	1 254	161	399	234	223	326	475	287	166
Pohjois-Savo - Norra Savolax	1 804	2 049	298	650	422	435	374	976	477	221
Pohjois-Karjala - Norra Karelen	1 158	1 299	175	447	385	151	251	496	388	164
Keski-Suomi - Mellersta Finland	1 773	2 188	254	741	440	339	355	910	567	355
Etelä-Pohjanmaa - Södra Österbotten	2 277	2 238	373	837	612	456	307	894	653	383
Pohjanmaa - Österbotten	2 376	2 189	356	1 345	400	275	464	841	592	292
Keski-Pohjanmaa - Mellersta Österbotten	651	759	106	169	138	237	199	286	150	124
Pohjois-Pohjanmaa - Norra Österbotten	3 176	3 383	693	1 297	708	478	701	1 322	842	518
Kainuu - Kajanaland	524	496	90	206	134	93	82	220	102	93
Lappi - Lappland	1 499	1 921	193	613	316	377	555	630	468	268
<b>Ahvenanmaa - Åland</b>										
Ahvenanmaa-Åland	57	263	16	33	3	4	33	119	52	59
Maakunta - Landskap	Rakennusluvut asunnoille, kpl - Byggnadslov för bostäder, st									
	Vuosi ja neljännes – År och kvartal									
	2004	2005*	2004	2004	2004	2004	2005*	2005*	2005*	2005*
		I	II	III	IV	I	II	III	IV	
<b>Koko maa - Hela landet</b>	<b>35 046</b>	<b>36 806</b>	<b>7 321</b>	<b>12 730</b>	<b>8 441</b>	<b>6 554</b>	<b>8 159</b>	<b>13 863</b>	<b>8 354</b>	<b>6 430</b>
<b>Manner-Suomi - Fasta Finland</b>	34 991	36 638	7 296	12 708	8 436	6 551	8 116	13 776	8 327	6 419
Uusimaa - Nyland	10 575	9 881	2 230	3 748	2 300	2 297	2 620	3 102	2 197	1 962
Pääkaupunkiseutu - Huvudstadsregion	7 359	6 090	1 462	2 546	1 701	1 650	1 769	1 717	1 186	1 418
Itä-Uusimaa - Östra Nyland	647	893	149	235	138	125	236	339	194	124
Varsinais-Suomi - Egentliga Finland	2 858	2 967	645	918	766	529	578	1 223	595	571
Satakunta - Satakunta	1 195	1 345	279	408	325	183	271	510	332	232
Kanta-Häme - Egentliga Tavastland	1 278	1 162	210	471	323	274	272	396	271	223
Pirkanmaa - Birkaland	3 866	4 201	699	1 250	1 042	875	649	2 119	763	670
Päijät-Häme - Päijänne-Tavastland	1 141	1 341	209	447	283	202	327	499	290	225
Kymenlaakso - Kymmenedalen	838	837	83	295	229	231	185	292	157	203
Etelä-Karjala - Södra Karelen	653	649	151	245	177	80	133	250	117	149
Etelä-Savo - Södra Savolax	524	651	60	183	180	101	115	251	200	85
Pohjois-Savo - Norra Savolax	1 187	1 349	268	526	263	130	239	612	336	162
Pohjois-Karjala - Norra Karelen	879	899	155	360	263	101	211	370	154	164
Keski-Suomi - Mellersta Finland	1 711	2 064	345	713	400	253	473	721	607	263
Etelä-Pohjanmaa - Södra Österbotten	1 339	1 420	288	454	316	281	172	489	406	353
Pohjanmaa - Österbotten	1 095	1 098	153	388	338	216	229	460	274	135
Keski-Pohjanmaa - Mellersta Österbotten	319	516	79	123	79	38	89	257	119	51
Pohjois-Pohjanmaa - Norra Österbotten	3 702	3 844	1 126	1 411	769	396	1 083	1 233	945	583
Kainuu - Kajanaland	247	387	29	151	48	19	67	199	85	36
Lappi - Lappland	937	1 134	138	382	197	220	167	454	285	228
<b>Ahvenanmaa - Åland</b>										
Ahvenanmaa-Åland	55	168	25	22	5	3	43	87	27	11

**Aloitettut rakennukset maakunnittain 2004-2005 – Påbörjade byggnader efter landskap 2004-2005**

Maakunta - Landskap	Kaikki rakennukset 1 000 m <sup>3</sup> - Alla Byggnader 1 000 m <sup>3</sup>									
	Vuosi ja neljännes – År och kvartal									
	2004	2005*	2004	2004	2004	2004	2005*	2005*	2005*	2005*
			I	II	III	IV	I	II	III	IV
<b>Koko maa - Hela landet</b>	<b>37 689</b>	<b>41 710</b>	<b>6 384</b>	<b>12 846</b>	<b>11 052</b>	<b>7 407</b>	<b>6 470</b>	<b>15 640</b>	<b>12 680</b>	<b>6 920</b>
<b>Manner-Suomi - Fasta Finland</b>	37 637	41 665	6 344	12 837	11 049	7 407	6 460	15 620	12 671	6 914
Uusimaa - Nyland	8 502	8 214	2 376	2 097	2 535	1 494	2 219	3 071	1 537	1 387
Pääkaupunkiseutu - Huvudstadsregion	6 046	5 350	2 064	1 192	1 804	986	1 417	2 099	879	956
Itä-Uusimaa - Östra Nyland	723	763	57	315	158	192	96	241	269	158
Varsinais-Suomi - Egentliga Finland	3 756	3 293	534	1 473	1 198	551	484	1 134	1 090	585
Satakunta - Satakunta	1 274	2 831	158	458	400	257	249	808	1 441	334
Kanta-Häme - Egentliga Tavastland	1 453	1 508	114	486	357	495	275	646	401	186
Pirkanmaa - Birkaland	3 952	4 215	616	1 020	1 172	1 144	468	2 101	1 150	497
Päijät-Häme - Päijänne-Tavastland	1 685	1 554	287	537	501	360	78	527	681	269
Kymenlaakso - Kymmenedalen	1 539	1 586	117	411	705	307	545	478	342	221
Etelä-Karjala - Södra Karelen	806	796	106	326	191	185	97	269	239	191
Etelä-Savo - Södra Savolax	934	1 026	131	340	253	210	136	370	420	100
Pohjois-Savo - Norra Savolax	1 413	1 963	158	570	466	218	232	876	653	202
Pohjois-Karjala- Norra Karelen	872	1 239	71	356	269	176	75	523	510	132
Keski-Suomi - Mellersta Finland	1 570	1 866	181	685	403	300	170	782	576	339
Etelä-Pohjanmaa - Södra Österbotten	1 818	1 765	183	706	550	378	216	571	654	324
Pohjanmaa - Österbotten	2 309	1 529	375	1 142	508	283	156	629	483	260
Keski-Pohjanmaa - Mellersta Österbotten	694	655	241	187	132	133	107	320	158	69
Pohjois-Pohjanmaa - Norra Österbotten	2 825	2 632	457	1 168	741	460	381	1 080	701	469
Kainuu - Kajanaland	426	447	42	154	163	67	32	213	145	56
Lappi - Lappland	1 086	1 315	139	406	346	197	329	393	435	157
<b>Ahvenanmaa - Åland</b>										
Ahvenanmaa- Åland	52	45	40	9	3	0	10	20	9	6
Maakunta - Landskap	Aloitettut asunnot, kpl -Påbörjade bostäder, st									
	Vuosi ja neljännes – År och kvartal									
	2004	2005*	2004	2004	2004	2004	2005*	2005*	2005*	2005*
			I	II	III	IV	I	II	III	IV
<b>Koko maa - Hela landet</b>	<b>32 380</b>	<b>33 701</b>	<b>5 996</b>	<b>11 556</b>	<b>8 624</b>	<b>6 204</b>	<b>4 845</b>	<b>12 930</b>	<b>9 405</b>	<b>6 521</b>
<b>Manner-Suomi - Fasta Finland</b>	32 311	33 651	5 937	11 549	8 621	6 204	4 836	12 902	9 400	6 513
Uusimaa - Nyland	9 951	8 296	2 546	2 948	2 350	2 107	1 852	3 003	1 707	1 734
Pääkaupunkiseutu - Huvudstadsregion	7 309	5 522	2 176	1 948	1 589	1 596	1 361	1 922	999	1 240
Itä-Uusimaa - Östra Nyland	522	745	68	204	166	84	93	252	218	182
Varsinais-Suomi - Egentliga Finland	2 315	2 303	434	657	707	517	262	826	779	436
Satakunta - Satakunta	1 071	1 186	143	430	287	211	158	402	331	295
Kanta-Häme - Egentliga Tavastland	1 195	1 269	127	442	401	225	197	470	369	233
Pirkanmaa - Birkaland	3 593	3 579	751	1 284	948	610	660	1 347	1 193	379
Päijät-Häme - Päijänne-Tavastland	1 346	1 223	140	559	370	277	89	550	365	219
Kymenlaakso - Kymmenedalen	674	691	111	188	183	192	94	291	215	91
Etelä-Karjala - Södra Karelen	758	514	146	238	278	96	25	207	171	111
Etelä-Savo - Södra Savolax	509	560	58	207	132	112	77	231	176	76
Pohjois-Savo - Norra Savolax	1 045	1 314	161	450	281	153	51	652	450	161
Pohjois-Karjala- Norra Karelen	785	918	60	405	180	140	97	468	222	131
Keski-Suomi - Mellersta Finland	1 768	1 952	279	673	552	264	279	761	548	364
Etelä-Pohjanmaa - Södra Österbotten	1 142	1 157	123	388	368	263	157	405	381	214
Pohjanmaa - Österbotten	828	791	113	372	201	142	135	270	262	124
Keski-Pohjanmaa - Mellersta Österbotten	290	451	33	142	67	48	23	240	140	48
Pohjois-Pohjanmaa - Norra Österbotten	3 681	3 199	580	1 632	890	579	310	1 468	768	653
Kainuu - Kajanaland	226	383	33	97	67	29	19	176	112	76
Lappi - Lappland	612	823	31	233	193	155	140	327	281	75
<b>Ahvenanmaa - Åland</b>										
Ahvenanmaa- Åland	69	50	59	7	3	0	9	28	5	8

Vuoden 2005 aloitustiedot alueittain ovat korottamattomia ennakkotietoja

Uppgifterna om påbörjade nybyggnader 2005 efter region är förhandsuppgifter som inte upphöjs

**Valmistuneet rakennukset maakunnittain 2004-2005**  
**Färdigställda byggnader efter landskap 2004-2005**

Maakunta - Landskap	Kaikki rakennukset 1 000 m <sup>3</sup> - Alla Byggnader 1 000 m <sup>3</sup>									
	Vuosi ja neljännes – År och kvartal									
	2004	2005*	2004	2004	2004	2004	2005*	2005*	2005*	2005*
		I	II	III	IV	I	II	III	IV	
<b>Koko maa - Hela landet</b>	<b>35 128</b>	<b>35 278</b>	<b>8 897</b>	<b>8 280</b>	<b>7 327</b>	<b>10 624</b>	<b>7 018</b>	<b>8 277</b>	<b>9 279</b>	<b>10 703</b>
<b>Manner-Suomi - Fasta Finland</b>	35 060	35 233	8 875	8 239	7 324	10 622	7 014	8 261	9 255	10 702
Uusimaa - Nyland	8 247	8 919	1 626	2 503	1 535	2 583	1 332	2 023	2 978	2 586
Pääkaupunkiseutu - Huvudstadsregion	5 805	6 643	1 115	1 775	1 104	1 811	879	1 372	2 476	1 917
Itä-Uusimaa - Östra Nyland	547	566	108	145	103	191	102	196	97	171
Varsinais-Suomi - Egentliga Finland	2 691	2 759	662	645	662	722	534	650	673	901
Satakunta - Satakunta	1 544	1 503	646	334	217	347	300	330	343	531
Kanta-Häme - Egentliga Tavastland	1 100	1 457	290	257	170	383	230	564	228	436
Pirkanmaa - Birkaland	3 085	3 348	694	690	709	992	477	846	734	1 291
Päijät-Häme - Päijänne-Tavastland	1 186	1 404	154	467	184	380	474	375	224	330
Kymenlaakso - Kymmenedalen	1 532	1 417	334	336	224	639	252	137	638	389
Etelä-Karjala - Södra Karelen	927	647	170	165	255	338	151	149	194	153
Etelä-Savo - Södra Savolax	801	965	149	183	172	298	212	254	266	233
Pohjois-Savo - Norra Savolax	1 379	1 495	373	304	350	351	319	258	374	544
Pohjois-Karjala - Norra Karelen	1 302	869	513	235	327	227	219	173	176	301
Keski-Suomi - Mellersta Finland	1 887	1 500	701	452	398	335	291	382	372	455
Etelä-Pohjanmaa - Södra Österbotten	1 766	1 801	508	338	389	531	516	432	355	499
Pohjanmaa - Österbotten	2 177	1 725	847	299	360	670	427	210	654	434
Keski-Pohjanmaa - Mellersta Österbotten	773	658	85	100	409	179	112	223	120	204
Pohjois-Pohjanmaa - Norra Österbotten	2 786	2 582	557	547	591	1 090	563	773	552	695
Kainuu - Kajanaland	292	369	75	55	69	92	132	77	96	64
Lappi - Lappland	1 040	1 249	383	185	199	273	372	209	182	486
<b>Ahvenanmaa - Åland</b>										
Ahvenanmaa- Åland	68	45	21	40	4	2	4	16	24	2

Maakunta - Landskap	Valmistuneet asunnot, kpl -Färdigställda bostäder, st									
	Vuosi ja neljännes – År och kvartal									
	2004	2005*	2004	2004	2004	2004	2005*	2005*	2005*	2005*
		I	II	III	IV	I	II	III	IV	
<b>Koko maa - Hela landet</b>	<b>30 662</b>	<b>30 441</b>	<b>6 798</b>	<b>8 696</b>	<b>6 646</b>	<b>8 522</b>	<b>6 889</b>	<b>9 463</b>	<b>6 807</b>	<b>7 282</b>
<b>Manner-Suomi - Fasta Finland</b>	30 620	30 378	6 793	8 667	6 640	8 520	6 888	9 442	6 767	7 281
Uusimaa - Nyland	10 376	9 398	2 373	3 212	1 763	3 028	2 180	2 824	2 137	2 257
Pääkaupunkiseutu - Huvudstadsregion	7 625	6 789	1 713	2 325	1 194	2 393	1 664	1 958	1 592	1 575
Itä-Uusimaa - Östra Nyland	425	457	110	173	59	83	103	208	50	96
Varsinais-Suomi - Egentliga Finland	1 906	2 073	387	549	560	410	369	675	506	523
Satakunta - Satakunta	813	1 046	123	193	239	258	296	293	194	263
Kanta-Häme - Egentliga Tavastland	767	1 173	187	159	146	275	302	298	230	343
Pirkanmaa - Birkaland	3 794	3 174	610	1 184	1 092	908	583	1 033	753	805
Päijät-Häme - Päijänne-Tavastland	933	1 240	184	334	234	181	286	479	232	243
Kymenlaakso - Kymmenedalen	569	584	164	143	135	127	134	160	162	128
Etelä-Karjala - Södra Karelen	707	625	194	223	154	136	170	210	128	117
Etelä-Savo - Södra Savolax	451	489	93	123	110	125	150	149	83	107
Pohjois-Savo - Norra Savolax	811	950	225	194	152	240	219	249	172	310
Pohjois-Karjala - Norra Karelen	741	759	254	145	105	237	239	174	134	212
Keski-Suomi - Mellersta Finland	1 787	1 755	456	460	420	451	350	589	411	405
Etelä-Pohjanmaa - Södra Österbotten	1 070	1 086	318	242	208	302	260	246	262	318
Pohjanmaa - Österbotten	829	745	210	192	192	235	149	269	138	189
Keski-Pohjanmaa - Mellersta Österbotten	315	274	64	65	71	115	75	53	63	83
Pohjois-Pohjanmaa - Norra Österbotten	3 634	3 537	646	878	900	1 210	682	1 326	916	613
Kainuu - Kajanaland	144	244	47	18	31	48	59	98	23	64
Lappi - Lappland	548	769	148	180	69	151	282	109	173	205
<b>Ahvenanmaa - Åland</b>										
Ahvenanmaa- Åland	42	63	5	29	6	2	1	21	40	1

*Postitus*  
**2 lk kirje**

Port Payé  
Finlande  
126676  
Suomen  
Posti Oyj

SVT Suomen virallinen tilasto  
Finlands officiella statistik  
Official Statistics of Finland

Rakentaminen 2006:5  
Byggandet  
Construction

Lisätietoja – Förfrågningar – Inquiries

Paula Salminen (09) 1734 2234  
Kristian Taskinen (09) 1734 2238  
[rakennus.suhdanne@tilastokeskus.fi](mailto:rakennus.suhdanne@tilastokeskus.fi)

Vastaava tilastojohtaja – Ansvarig statistikdirektör –  
Director in charge

Hannele Orjala

Asiakaspalaute: [www.tilastokeskus.fi/palaute](http://www.tilastokeskus.fi/palaute)