

# Maa- ja metsätyöntekijöiden palkat

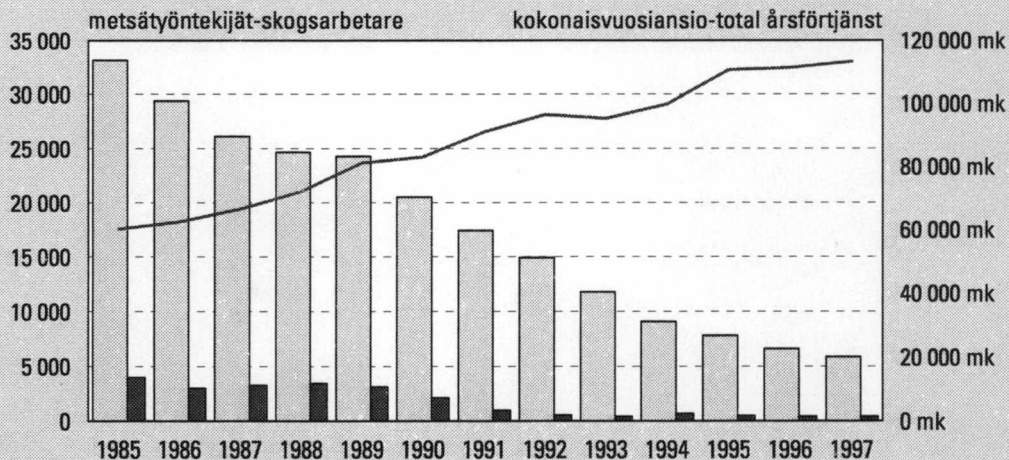
Lant- och skogsarbetarnas löner

4. neljännes ja vuosiansiot – 4e kvartalet och årsförtjänster 1997

Lisätietoja – Förfrågningar: Pentti Wanhatalo

Vastaava tilastojohtaja – Ansvarig statistikdirektör: Jarmo Hyrkkö

Metsätyöntekijöiden määrä ja kokonaisvuosiansio  
 Antalet skogsarbetare och deras total årsförtjänst



□ Kaikki metsätyöntekijät - Alla skogsarbetare  
 ■ Yli 200 työpäivää tehneet - Arbetat mer än 200 dagar  
 — Kokonaisvuosiansio, yli 200 työpäivää tehneet - Total årsförtjänst, arbetat mer än 200 dagar



# Sisällys

## Maa- ja metsätyöntekijöiden palkat 1997

### 4. neljännes

1	Maataloustyöntekijöiden palkkatilasto	7
1.1	Tilaston tuotantotapa	7
2	Metsätyöntekijät	9
2.1	Tietojen keruumenetelmä	9

### Metsätyöntekijät, taulukot

A	Metsätyöntekijöiden kuukausittaiset lukumäärät työlajeittain	11
B	Puutavaran valmistuksessa moottorisahaa käyttävien työntekijöiden lukumäärät ja päiväkeskiansiot urakka-, palkkio- ja osaurakatyössä sekä muutosprosentit v. 1996 I neljänneksestä lähtien	12
C	Metsänhoitotöissä olleiden työntekijöiden lukumäärät ja päivä- ja tuntikeskiansiot sekä muutosprosentit v. 1996 I neljänneksestä lähtien	12
D	Taimitarhatöissä olleiden työntekijöiden lukumäärät ja päivä- ja tuntikeskiansiot sekä muutosprosentit v. 1996 I neljänneksestä lähtien	13
E	Metsäkonetöissä olleiden työntekijöiden lukumäärät ja päivä- ja tuntikeskiansiot sekä muutosprosentit v. 1996 I neljänneksestä lähtien	13
F	Muissa metsätöissä olleiden työntekijöiden lukumäärät ja päivä- ja tuntikeskiansiot sekä muutosprosentit v. 1996 I neljänneksestä lähtien	14
G	Uittotöissä olleiden työntekijöiden lukumäärät ja päivä- ja tuntikeskiansiot sekä muutosprosentit v. 1996 II neljänneksestä lähtien	14
1.	Puutavaran valmistuksessa moottorisahaa käyttävien työntekijöiden ja työpäivien lukumäärät ja päiväkeskiansiot palkkausmuodoittain	15
2.A	Metsänhoitotöissä olleiden työntekijöiden lukumäärä, tehtyjen työpäivien ja työtuntien määrät ja päivä- ja tuntikeskiansiot palkkausmuodoittain	16
2.C	Taimitarhatöissä olleiden työntekijöiden lukumäärä, tehtyjen työpäivien ja työtuntien määrät ja päivä- ja tuntikeskiansiot palkkausmuodoittain	17
2.D	Metsäkonetöissä olleiden työntekijöiden lukumäärä, tehtyjen työpäivien ja työtuntien määrät ja päivä- ja tuntikeskiansiot palkkausmuodoittain	18
2.E	Muissa metsätöissä olleiden työntekijöiden lukumäärä, tehtyjen työpäivien ja työtuntien määrät ja päivä- ja tuntikeskiansiot palkkausmuodoittain	19
3.A	Metsätyöntekijöiden päivä- ja tuntikeskiansioiden desiilit ja keskihajonta sukupuolen mukaan	20

# Innehåll

## Lant- och skogsarbetarnas löner 1997

### 4:e kvartalet

1	Lönestatistik över lantarbetare	7
1.1	Statistikproduktion	7
2	Skogsarbetare	9
2.1	Insamlingsmetod	9

### Skogsarbetare, tabeller

A	Antalet skogsarbetare efter arbetsslag och månad	11
B	Antalet skogsarbetare som arbetat motorsåg vid virkesproduktion och deras genomsnittliga dagsförtjänster i ackords-, arvodes- och delackordsarbete samt förändringarna i procent fr.o.m. det första kvartalet 1996	12
C	Antalet arbetare i skogsvårdsarbete och deras genomsnittliga dags- och timförtjänster och ändringar i procent fr.o.m. det första kvartalet år 1996	12
D	Antalet plantskolearbetare och deras genomsnittliga dags- och timförtjänster och ändringar i procent fr.o.m. det första kvartalet år 1996	13
E	Antalet arbetare som arbetat med skogsmaskiner och deras genomsnittliga dags- och timförtjänster och ändringar i procent fr.o.m. det första kvartalet år 1996	13
F	Antalet arbetare i övrigt skogsarbete och deras genomsnittliga dags- och timförtjänster och ändringar i procent fr.o.m. det första kvartalet år 1996	14
G	Antalet flottningsarbetare och deras genomsnittliga dags- och timförtjänster och ändringar i procent fr.o.m. det andra kvartalet år 1996	14
1.	Antalet arbetsdagar och skogsarbetare som arbetat med motorsåg vid virkesproduktion samt dessas genomsnittliga dagsförtjänster efter avlöningsform	15
2.A	Antalet arbetare i skogsvårdsarbete, antalet utförda arbetsdagar och -timmar samt de genomsnittliga dags- och timförtjänsterna efter avlöningsform	16
2.C	Antalet plantskolearbetare, antalet utförda arbetsdagar och -timmar samt de genomsnittliga dags- och timförtjänsterna efter avlöningsform	17
2.D	Antalet arbetare som arbetat med skogsmaskiner, antalet utförda arbetsdagar och -timmar samt de genomsnittliga dags- och timförtjänsterna efter avlöningsform	18
2.E	Antalet arbetare i övrigt skogsarbete, antalet utförda arbetsdagar och -timmar samt de genomsnittliga dags- och timförtjänsterna efter avlöningsform	19
3.A	Deciler och standardavvikelse för skogsarbetarnas genomsnittliga dags- och timförtjänster efter kön	20

3.B	Metsätyöntekijöiden päivä- ja tuntikeskiansioiden desiilit ja keskihajonta paikkakuntaluokan mukaan	21
3.C	Metsätyöntekijöiden päivä- ja tuntikeskiansioiden desiilit ja keskihajonta työsuhteen mukaan	22
3.D	Metsätyöntekijöiden päivä- ja tuntikeskiansioiden desiilit ja keskihajonta työnantajryhmän mukaan	23

3.B	Deciler och standardavvikelse för skogsarbetarnas genomsnittliga dags- och timförtjänster efter dyrortsklass	21
3.C	Deciler och standardavvikelse för skogsarbetarnas genomsnittliga dags- och timförtjänster efter arbetsförhållande	22
3.D	Deciler och standardavvikelse för skogsarbetarnas genomsnittliga dags- och timförtjänster efter arbetsgivargrupp	23

## **Metsätyöntekijöiden palkat 1997**

### **Vuosiansiot**

1	Yhteenveto	25
1.1	Vuosiansiot	26
1.2	Vuodessa tehtyjen työpäivien määrä	29
2	Tiedustelun menetelmä	32
2.1	Tietojen keruumenetelmä	32
2.2	Tilastointijakso	32
2.3	Tiedustelun kohde	33
2.4	Tiedustelun sisältö	33
2.5	Käytetyt luokitukset	34
2.6	Ansiökäsite	34
2.7	Peittävyys	35

### **Taulukot**

1	Metsätyöntekijöiden työpäivien määrien kuukausikeskiarvot ja vaihtelu kuukausittain vuonna 1997	36
2A	Metsätyöntekijöiden työpäivät vuosityöpäiväluokittain työnantajryhmän, paikkakuntaluokan, palvelussuhteen, ikäryhmän ja sukupuolen mukaan vuonna 1997	36
2B	Metsätyöntekijöiden työpäivien lukumäärät vuosityöpäiväluokittain palkkausmuodon ja työlahjin mukaan vuonna 1997	37
3	Metsätyöntekijät vuosityöpäiväluokittain työnantajryhmän, paikkakuntaluokan, ikäryhmän ja sukupuolen mukaan vuonna 1997	38
4A	Yli 200 työpäivää tehneiden metsätyöntekijöiden vuosiansiot työnantajryhmän mukaan vuonna 1997	39
4B	Yli 200 työpäivää tehneiden metsätyöntekijöiden vuosiansiot ikäryhmän mukaan vuonna 1997	40
5	Yli 200 työpäivää tehneiden metsätyöntekijöiden kokonaisvuosiansioiden desiilit ja keskihajonta työnantajryhmän, paikkakuntaluokan, työsuhteen, ikäryhmän ja sukupuolen mukaan vuonna 1997	41

## **Skogsarbetarnas löner 1997**

### **Årsförtjänster**

1	Sammandrag	25
1.1	Årsförtjänster	26
1.2	Antalet arbetade dagar under året	29
2	Metod	32
2.1	Insamlingsmetod	32
2.2	Statistikperiod	32
2.3	Population	33
2.4	Uppgiftsinnehåll	33
2.5	Klassificeringar	34
2.6	Förtjänstbegrepp	34
2.7	Täckning	35

### **Tabeller**

1	Månadsmedelvärdena för antalet arbetsdagar bland skogsarbetare och variationen per månad år 1997	36
2A	Skogsarbetarnas arbetsdagar efter antalet arbetsdagar per år samt efter arbetsgivargrupp dyrortsklass, anställningsförhållande, åldersgrupp och kön år 1997	36
2B	Antalet arbetsdagar för skogsarbetare efter antalet arbetsdagar per år samt efter avlöningsform och arbetsslag år 1997	37
3	Skogsarbetarna efter antalet arbetsdagar per år samt arbetsgivargrupp, dyrortsklass, åldersgrupp och kön år 1997	38
4A	Årsförtjänsterna bland skogsarbetare som arbetat mer än 200 dagar efter arbetsgivargrupp år 1997	39
4B	Årsförtjänsterna bland skogsarbetare som arbetat mer än 200 dagar efter åldersgrupp år 1997	40
5	Decilerna och medelvariationen för de totala årsförtjänsterna för skogsarbetare som arbetat mer än 200 dagar efter arbetsgivargrupp, dyrortsklass, anställningsförhållande, åldersgrupp och kön år 1997	41

# *Maa- ja metsäyöntekijöiden palkat 1997*

## *Lant- och skogsarbetarnas löner 1997*

### **4. neljännes**

#### **4:e kvartalet**

*Metsurin päiväpalkka*  
**523,74 mk**

Metsäyöntekijöitä oli puutavaran valmistuksessa vuoden 1997 viimeisellä neljänneksellä 2 411. Heidän keskimääräinen päiväansionsa urakka-, palkkio- ja osaurakatyössä oli 523,74 mk, johon sisältyy moottorisahan osuus. Laskua edellisestä neljänneksestä oli 2,9 % ja nousua edellisen vuoden vastaavasta neljänneksestä 1,0 %. Vastaava päiväansio ilman moottorisahan osuutta oli 386,52 mk.

*Skogsarbetares dagslön*  
**523,74 mk**

Statistiken omfattade 2 411 skogsarbetare inom trävarutillverkning under det sista kvartalet 1997. Deras genomsnittliga dagsförtjänster var 523,74 mk i akkords-, arvodes- eller delackordsarbete; i denna summa ingår kostnaderna för motorsåg. Förtjänsterna har sjunkit med 2,9 procent från föregående kvartal och stigit med 1,0 procent från motsvarande kvartal föregående år. Med kostnadsandelen för motorsåg borträknad var motsvarande dagsförtjänst 386,52 mk.

## Maataloustyöntekijät – Lantarbetare

Maataloustyöntekijöiden määrä ja kokonaistuntiansio työalan mukaan, toukokuu 1997  
Lantarbetarnas antal och totala timförtjänst efter branschsignum, maj 1997

Työala Branschsignum	Lukumäärä Antal	Naisten osuus % Kvinnornas andel %	Kokonaistuntiansio – Total timförtjänst		
			Miehet Män	Naiset Kvinnor	Yhteensä Totalt
<b>Maatalous – Lantbruk</b>					
Yleiset työt					
Allmänna arbeten .....	273	15,0	44,33	36,81	43,16
Kotieläinten hoitotyöt					
Arbeten inom husdjursskötsel .....	100	50,0	44,00	43,15	43,58
<b>Muut sopimusalat – Övriga avtalsbranscher</b>					
Puutarhatyöt					
Trädgårdsarbeten .....	926	73,9	39,48	37,49	38,01
Taimistotyöt					
Plantskolearbeten .....	140	57,1	37,35	35,46	36,27
Viheralueyöt ja golfalan työt					
Grönmarkbyggnadsarbeten och golfbranschens arbeten .....	211	26,5	43,56	42,26	43,19
Turkistarhatyöt ja rehukeskustyöt					
Arbete på pälsdjursfarmer och fodercentraler.	156	5,1	48,76	..	48,54

## Metsätyöntekijät – Skogsarbetare

Metsätyöntekijöiden ansioiden kehitys puutavaran valmistuksessa 1984:4. nelj. – 1997:4. nelj.  
Förtjänstutvecklingen för skogsarbetare vid virkesproduktion 1984:4e kvart. – 1997:4e kvart.

Vuosi År	Lukumäärä Antal	Päiväkeskiansio ml. työväl. osuus Genomsnittlig dagsförtjänst inkl. arbets- redskapets andel	Muutos Förändring %	Indeksi Index 1984=100	Reaali-indeksi Realindex
1984 .....	15 115	254,48		100,0	100,0
1985 .....	13 818	271,76	6,8	106,8	101,7
1986 .....	11 931	290,22	6,8	114,0	105,1
1987 .....	11 676	301,63	3,9	118,5	105,3
1988 .....	11 558	320,70	6,3	126,0	105,7
1989 .....	10 550	370,88	15,6	145,7	114,5
1990 .....	8 752	400,00	7,9	157,2	117,3
1991 .....	6 833	424,21	6,1	166,7	120,2
1992 .....	5 751	423,11	-0,3	166,3	116,9
1993 .....	4 449	465,25	10,0	182,8	126,7
1994 .....	3 834	476,45	2,4	187,2	127,5
1995 .....	3 063	520,10	9,2	204,4	138,9
1996 .....	2 693	518,68	-0,3	203,8	137,4
1997 .....	2 411	523,74	1,0	205,8	136,3

# 1 Maataloustyöntekijöiden palkkatilasto

Tietoja maataloustyöntekijöiden palkoista on kerätty jatkuvasti vuodesta 1924 lähtien. Päällekkäisyyden poistamiseksi tilastoinnista Tilastokeskus siirtyi vuoden 1993 alusta käyttämään maataloustyöntekijöiden palkkatilastoinnissa Maaseudun Työnantajaliiton jäsenyrityksiltään keräämää palkkatilastoaineistoa.

## 1.1 Tilaston tuotantotapa

Maaseudun Työnantajaliitto kerää jäsenyrityksiltään kaksi kertaa vuodessa työntekijäkohtaiset tiedot. MTL:n tiedustelun piiriin kuuluvat kaikki täysin työkykyiset 15 vuotta täyttäneet työntekijät, jotka ovat työopimuslain tarkoittamassa työsuhteessa yritykseen ja ovat olleet yrityksen palveluksessa koko kyselykauden tai osan siitä. Myös osa-aika- ja kausityöntekijät kuuluvat tilastoon. Sen sijaan tilastossa eivät ole mukana perheen jäsenet, toimihenkilöt ja harjoittelijat.

### **Luokitukset:**

toimiala, kunta, paikkakuntaluokka, sukupuoli, työala ja ikäryhmä.

### **Muut tiedot:**

peruspalkka, aikatyötunnit ja -palkat, urakkatyötunnit ja -palkat, palkkiotyötunnit ja -palkat, ylityötunnit ja -korotusosat, sunnuntaityötunnit ja -korotusosat, työaikaan liittyvät lisät, muut erilliset lisät ja työehtosopimuksen mukainen palkkaryhmä.

### **Ansiökäsitteet**

Tilastossa käytetään kahta tehdyn työajan ansiökäsitettä:

- säännöllisen työajan ansio
- kokonaisansio

Säännöllisen työajan ansio sisältää aika-, urakka- ja palkkiotyöstä säännölliseltä tehdyltä työajalta maksetut palkat. Säännöllisen työajan ansioon sisältyvät tässä tilastossa myös sunnuntai- ja ylityöpalkan perusosat, mutta ei korotusosia. Ansiotiedot esitetään laskehtuna tehtyä työtuntia kohti.

Kokonaisansio sisältää edellisen lisäksi sunnuntai- ja ylityöpalkan korotusosat sekä työaikaan liittyvät ja muut erilliset lisät.

# 1 Lönestatistik över lantarbetare

Uppgifter om lantarbetarnas löner har samlats in sedan år 1924. För att undvika dubbel statistikföring har Statistikcentralen fr.o.m. början av 1993 övergått till att använda det lönestatistikmaterial som Landsbygdens Arbetsgivareförbund samlat in av sina medlemsföretag.

## 1.1 Statistikproduktion

Landsbygdens Arbetsgivareförbund samlar av sina medlemsföretag in uppgifter om arbetstagarna två gånger om året. LAF:s förfrågan gäller alla arbetstagare som är fullt arbetsföra och har fyllt 15 år samt står i arbetsförhållande till företag enligt lagen om arbetsavtal. Arbetstagarna skall dessutom ha varit i företagets tjänst under hela enkätperioden eller en del av den. Också deltidsanställda och säsongarbetare omfattas av statistiken. Medlemmar av den egna familjen beaktas således inte, inte heller tjänstemän och praktikanter.

### **Klassificeringar:**

näringsgren, kommun, dyrortsklass, kön, bransch och åldersgrupp.

### **Andra uppgifter:**

grundlön, timmar och lön i tidsarbete, ackordsarbete och premiearbete, övertidstimmar och förhöjningsdelar, timmar i söndagsarbete samt förhöjningsdelar, tillägg i anslutning till arbetstid, övriga tillägg samt lönegrupp enligt kollektivavtal.

### **Förtjänstbegrepp**

I statistiken används två förtjänstbegrepp för arbetad tid:

- förtjänst för ordinarie arbetstid och
- totalförtjänst

Förtjänsten för ordinarie arbetstid innehåller löner för tids-, ackords- och premiearbete. I förtjänsten för ordinarie arbetstid ingår också grunddelarna för söndags- och övertidslöner, men inte förhöjningsdelar. Förtjänstuppgifterna ges i form av lön per arbetad timme.

Totalförtjänsten inkluderar utöver de ovannämnda lönegrunderna även förhöjningsdelarna för söndags- och övertidslön samt tillägg i anslutning till arbetstiden och övriga separata tillägg.

**Maataloustyöntekijöiden kokonaistuntiansioita sukupuolen mukaan**  
**Lantarbetarnas totala timförtjänster efter kön**

Vuosi ja neljännes År och kvartal	Yleiset työt – Allmänna arbeten				Kotieläinten hoitotyöt – Arbeten inom husdjurskötsel			
	Miehet – Män		Naiset – Kvinnor		Miehet – Män		Naiset – Kvinnor	
	TK	MTL	TK	MTL	TK	MTL	TK	MTL
1/84	20,18	22,41	19,50	19,35	21,44	23,05	18,07	21,25
2/84	20,49	23,53	18,03	20,16	22,34	24,94	19,00	23,71
3/84	21,18	23,79	17,73	20,49	23,66	25,14	18,94	23,11
4/84	21,62	23,96	19,40	20,72	23,29	24,43	21,18	23,38
1/85	20,99	24,38	19,78	22,30	22,60	25,43	21,60	23,78
2/85	22,71	25,12	20,72	20,88	25,29	26,90	22,59	25,42
3/85	22,87	25,23	20,79	21,59	23,93	25,43	22,45	23,62
4/85	23,64	25,58	20,64	21,72	25,54	25,98	24,18	24,33
1/86	25,05	26,31	19,37	22,75	24,72	27,67	23,79	25,05
2/86	24,65	26,87	19,02	21,93	24,47	29,11	23,78	26,38
3/86	24,73	27,20	22,06	22,22	26,89	28,51	22,27	26,17
4/86	25,55	27,63	22,30	22,72	24,88	27,97	24,23	26,25
1/87	26,12	28,82	23,43	22,38	25,33	29,73	23,56	27,25
2/87	26,37	29,28	23,86	23,20	27,90	29,74	24,51	28,17
3/87	26,26	28,57	22,94	22,77	26,71	29,11	24,07	27,51
4/87	27,19	30,43	22,02	23,82	27,41	30,12	24,60	27,82
1/88	24,35	29,69	26,01	25,16	29,36	29,38	25,36	28,20
2/88	28,75	31,55	26,09	26,13	29,54	31,46	28,12	30,30
3/88	29,01	31,76	24,84	25,97	29,03	30,71	27,38	30,56
4/88	27,26	32,03	25,53	25,81	31,04	31,67	27,24	30,25
1/89	30,97	32,88	27,69	26,14	31,80	32,67	29,59	31,75
2/89	30,09	33,52	28,10	26,36	31,80	33,36	30,09	31,37
3/89	31,28	34,05	26,53	29,29	31,61	32,61	30,40	30,54
4/89	32,93	33,83	27,99	29,15	33,41	36,09	29,76	33,64
1/90	33,34	35,81	28,91	29,95	35,99	37,47	31,17	32,29
2/90	34,10	37,61	28,24	29,77	34,88	40,53	30,08	35,67
3/90	33,98	36,60	27,63	28,41	35,14	35,76	33,04	32,33
4/90	34,98	37,11	29,15	32,41	37,13	36,94	33,60	34,02
1/91	38,08	37,21	29,15	29,53	38,31	36,73	35,18	34,59
2/91	37,90	39,15	31,50	34,48	36,03	39,38	33,70	38,41
3/91	38,09	39,75	29,04	33,85	38,99	39,05	36,84	37,71
4/91	38,39	40,09	29,11	34,07	39,54	41,80	35,80	37,98
1/92	38,77		30,30		40,15		36,55	
2/92	38,38	36,80 <sup>1</sup>	29,56	31,32 <sup>1</sup>	38,17	42,25 <sup>1</sup>	36,57	37,08 <sup>1</sup>
3/92	38,53		28,38		39,00		35,99	
4/92	40,16	39,27 <sup>2</sup>	27,94	34,19 <sup>2</sup>	40,65	39,87 <sup>2</sup>	37,95	39,15 <sup>2</sup>
Kesäk./93								
Juni /93		36,71		31,02		39,47		37,53
Jouluk./93								
December/93		38,66		32,65		40,02		37,81
Kesäk./94								
Juni /94		36,55		30,62		39,88		38,73
Marrask./94								
November /94		38,65		32,54		40,70		39,54
Toukok./95								
Maj /95		41,94		33,39		42,98		41,26
Marrask./95								
November /95		42,62		36,13		43,42		43,67
Toukok./96								
Maj/96		42,70		35,26		42,94		42,78
Marrask./96								
November/96		44,12		37,22		48,75		43,09
Toukok./97								
Maj/97		44,33		36,81		44,00		43,15

1) kesäkuu -92 – juni -92, 2) joulukuu -92 – december -92

Vuodesta 1992 lähtien ei Maaseudun Työnantajaliiton aineistossa ole mukana työnjohtajia ja tilanhoitajia  
*Fr.o.m. år 1992 har arbetsledare och förvaltare inte räknats med i Landsbygdens Arbetsgivareförbunds statistik.*

TK= Tilastokeskus – Statistikcentralen, MTL= Maaseudun Työnantajaliitto ry – Landsbygdens Arbetsgivareförbund.

## 2 Metsätyöntekijät

### 2.1 Tietojen keruumenetelmä

Säännöllistä otospohjaista metsätyöntekijöiden palkkatilastoa on laadittu vuodesta 1958 lähtien vuoden 1983 loppuun. Vuoden 1984 alussa on tilasto uudistettu.

Nykyinen tilastointi perustuu Työsuojeluhallituksen 9.10.1980 asettaman metsäpalkkojen tilastointiprojektin suunnitelmaan. Tilastointi perustuu palkanlaskenta-aineistoon. Työnantaja toimittaa palkkatiedot palkanlaskentaa suorittavaan palkanlaskentakeskukseensa täydennettynä tilastoinnin edellyttämällä tiedoilla työsuhteesta, työajasta, palkkausmuodosta, työpäivien ja työtuntien määrästä. Laskentakeskukset toimittavat kertyneen aineiston kasetilla kuukausittain Tilastokeskukseen. Metsänhoitoyhdistykset toimittavat tiedot atk-listoilla. Metsäkeskukset ja taimitarhat disketeillä.

#### Tiedustelun kohde

Tilastossa ovat mukana kaikki atk-palkanlaskentaa käytävien metsä- ja taimitarha-alan työnantajien 18-65 vuotiaat metsäalan työehtosopimuksen piiriin kuuluvat työntekijät.

#### Tiedustelun sisältö

Tiedustelu sisältää seuraavat tiedot:

- sukupuoli
- henkilötunnus
- työnantaja
- työnantajaryhmä
- paikkakuntaluokka
- työläji
- työsuhde
- palkkausmuoto
- työtunnit
- tuntiansiot
- työpäivät
- päivänsiot

#### Luokitukset ja ansiokäsitteet

Taulukoissa on metsätyöntekijät luokiteltu työnantajaryhmän, paikkakuntaluokan, työsuhteen, ikäryhmän ja muissa paitsi taulukossa 1 myös sukupuolen mukaan. Kolmannesta neljänneksestä 1985 lähtien ikäryhmissä on käytetty viisivuotisiajattelua.

## 2 Skogsarbetare

### 2.1 Insamlingsmetod

Från år 1958 till slutet av år 1983 har man regelbundet utarbetat urvalsbaserad statistik över skogsarbetares löner. Statistiken reviderades i början av år 1984.

Den reviderade statistikförelingen baserar sig på planen för ett projekt för uppgörande av statistik över skogsarbetares löner. Projektet tillsattes av Arbetarskyddsstyrelsen 9.10.1980. Statistikförelingen baserar sig på uppgifter ur löneräkningen. Arbetsgivaren sänder löneuppgifterna till sin datacentral kompletterade med de uppgifter som krävs för statistiken: uppgifter om anställningsförhållande, arbetslag, avlöningsform samt antalet arbetsdagar och -timmar. Datacentralen sänder månatligen det influerna materialet till Statistikcentralen på kassett. Skogsvårdsföreningar levererar löneuppgifterna på datalistor och skogscentralen och plantskolor på diskett.

#### Population

Statistiken omfattar alla 18-65-åriga arbetare som är anställda inom ramen för skogs- och plantskolebranschens kollektivavtal och av arbetsgivare med datoriserad löneräkning.

#### Innehåll

Förfrågan innehåller följande uppgifter:

- kön
- personbeteckning
- arbetsgivare
- arbetsgivargrupp
- dyrortsklass
- arbetslag
- anställningsförhållande
- löneform
- arbetstimmar
- timförtjänster
- arbetsdagar
- dagsförtjänster

#### Klassificeringar och förtjänstbegrepp

Indelningarna i tabellerna har gjorts på basis av arbetsgivargrupp, avlöningsområde, anställningsförhållande, åldersgrupp och, med undantag av tabell 1, också på basis av kön. Från och med det tredje kvartalet 1985 har åldersindelningen gjorts med fem års intervall.



Työnantajaryhminä ovat valtio, Metsäteollisuus ry:n (MT) jäsenet ja muut. Muihin työnantajiin kuuluvat metsänhoitoyhdistykset, metsätalouden kehittämiskeskus Tapio, metsäkeskukset, kunnat ja muut Metsäteollisuus ry:n kuulumattomat työnantajat.

Palkkausaluejaon tilalla on vuoden 1994 alusta luokituksena käytetty paikkakuntaluokkaa, jonka Tilastokeskus laati työntekijöille ilmoitetun kuntakoodin perusteella.

Tilastossa on työlajeina puutavaran valmistus moottorisahaa käyttäen, metsänhoito-, metsäkone-, muut metsätyöt sekä uitto- ja taimitarhatyöt. Metsänhoitotyöt ja metsäkonetyöt sekä muut metsätyöt jatkautuvat vielä alaryhmiin.

Työsuhteen mukaan työntekijät jaetaan vakinaisiin ja muihin.

Tilaston ansiokäsitteenä on tehdyn työajan ansio ilman ylityötä. Urakka-, palkkio-, osaurakka- ja päiväpalkkaisista työntekijöistä julkaistaan päiväansio, joka sisältää urakkapalkkaisilla puutavaran valmistuksessa olevilla työntekijöillä ansiontasajärjestelmän mukaisen ansiontasauksen. Tuntipalkkaisista työntekijöistä julkaistaan säännöllisen työajan tuntiansio, joka sisältää vuorotyö- ja olosuhdelisät.

Arbetsgivargrupperna är staten, medlemmar i Skogsindustrin rf. (SI) och övriga. Till övriga arbetsgivare räknas skogsvårdsföreningar, skogsbrukets utvecklingscentral Tapio, skogscentralen, kommuner och andra arbetsgivare som inte tillhör Skogsindustrin rf.

I stället för löneområdesindelningen har man från och med början av 1994 gjort indelningen enligt dyrortsklass. Statistikcentralen skapade dyrortsklasserna enligt de kommunkoder som meddelats arbetstagar-na.

Följande arbetslag används i statistiken: avverkning av virke med motorsåg, skogsvårdsarbeten, skogsmaskinsarbeten, övriga skogsarbeten, flottnings- och plantskolearbeten. Skogsvårdsarbeten, skogsmaskinsarbeten och övriga skogsarbeten indelas dessutom i mer detaljerade grupper.

Arbetarna indelas enligt anställningsförhållande i fast anställda och övriga.

I statistiken används förtjänstbegreppet förtjänst för arbetad tid exkl. overtidsarbete. För arbetare som har ackordslön, arvode, delackords- eller dagslön publiceras uppgifter om dagsförtjänst inkl. löneutjämning i enlighet med löneutjämningsystemet för ackordsavlönade arbetare inom trävarutillverkning. För timavlönade publiceras uppgifter om timförtjänst för ordinarie arbetstid inkl. skiftarbets- och miljötillägg.

**Taulukko – Tabell A**  
**Metsätyöntekijöiden kuukausittaiset lukumäärät työlajeittain**  
**Antalet skogsarbetare efter arbetslag och månad**

Vuosi ja kuukausi År och månad	Puutav. valmistus moottori- sahaa käyttäen Trävaru- tillverk- ning med motorsåg	Metsän- hoito- työt Skogs- vårds- arbete	Metsä- kone- työt Skogs- maskins- arbete	Muut metsätyöt Övrigt skogs- arbete	Uittotyöt Flott- nings- arbete	Taimi- tarhatyöt Plant- skole- arbete	Yhteensä Totalt	
1993	Tammikuu – Januari .....	4 273	246	17	908	17	154	5 758
	Helmikuu – Februari .....	4 515	248	33	894	16	177	5 817
	Maaliskuu – Mars .....	4 245	280	57	979	22	197	5 809
	Huhtikuu – April .....	2 820	349	34	898	27	361	4 676
	Toukokuu – Maj .....	2 139	2 120	98	1 125	62	1 686	6 366
	Kesäkuu – Juni .....	2 238	4 250	152	1 791	147	1 467	8 145
	Heinäkuu – Juli .....	977	1 794	103	1 428	132	1 050	5 118
	Elokuu – Augusti .....	2 155	1 790	116	1 413	124	781	5 823
	Syyskuu – September .....	3 174	1 753	160	1 543	106	632	6 322
	Lokakuu – Oktober .....	3 696	1 150	126	1 539	86	509	6 279
	Marraskuu – November .....	3 865	690	95	1 498	60	297	6 012
	Joulukuu – December .....	3 614	479	90	1 270	14	143	5 505
1994	Tammikuu – Januari .....	3 038	134	42	734	9	68	4 225
	Helmikuu – Februari .....	3 171	134	31	803	15	75	4 252
	Maaliskuu – Mars .....	3 172	126	35	878	13	98	4 221
	Huhtikuu – April .....	2 931	119	37	858	40	215	4 121
	Toukokuu – Maj .....	2 636	1 579	73	1 217	71	802	5 307
	Kesäkuu – Juni .....	2 167	2 460	103	2 282	114	1 034	6 495
	Heinäkuu – Juli .....	1 440	1 150	89	1 714	107	690	4 610
	Elokuu – Augusti .....	2 289	1 240	108	1 574	114	402	4 960
	Syyskuu – September .....	2 918	1 280	132	1 527	108	436	5 382
	Lokakuu – Oktober .....	3 151	951	94	1 369	99	324	5 182
	Marraskuu – November .....	3 389	623	66	1 286	85	187	5 005
	Joulukuu – December .....	3 434	315	90	1 154	40	90	4 831
1995	Tammikuu – Januari .....	3 125	99	32	811	15	58	4 163
	Helmikuu – Februari .....	2 963	88	27	708	19	78	3 869
	Maaliskuu – Mars .....	2 987	64	29	781	29	122	3 962
	Huhtikuu – April .....	2 426	91	17	675	40	268	3 611
	Toukokuu – Maj .....	2 281	1 023	25	911	61	980	4 661
	Kesäkuu – Juni .....	1 906	2 943	87	1 258	102	1 201	6 081
	Heinäkuu – Juli .....	895	1 682	63	948	77	793	4 219
	Elokuu – Augusti .....	1 855	1 395	94	1 162	85	572	4 524
	Syyskuu – September .....	2 292	1 352	118	1 145	59	410	4 485
	Lokakuu – Oktober .....	2 489	1 011	77	1 121	64	416	4 560
	Marraskuu – November .....	2 755	731	63	1 193	50	198	4 348
	Joulukuu – December .....	2 653	314	51	946	10	101	4 008
1996	Tammikuu – Januari .....	2 574	114	20	855	8	53	3 428
	Helmikuu – Februari .....	2 444	79	29	786	9	79	3 255
	Maaliskuu – Mars .....	2 257	76	18	689	16	131	3 137
	Huhtikuu – April .....	1 808	110	18	587	28	455	2 994
	Toukokuu – Maj .....	1 397	1 129	35	688	39	817	3 793
	Kesäkuu – Juni .....	1 245	2 681	93	1 003	52	700	4 794
	Heinäkuu – Juli .....	656	1 571	45	812	65	603	3 500
	Elokuu – Augusti .....	1 366	1 330	71	847	49	466	3 688
	Syyskuu – September .....	1 871	1 285	73	1 071	35	356	3 867
	Lokakuu – Oktober .....	2 205	841	59	1 082	45	473	4 057
	Marraskuu – November .....	2 323	532	36	996	15	331	3 864
	Joulukuu – December .....	2 280	339	32	936	10	143	3 522
1997	Tammikuu – Januari .....	2 125	125	12	720	1	55	2 934
	Helmikuu – Februari .....	2 150	104	11	723	3	84	2 893
	Maaliskuu – Mars .....	2 012	110	7	757	13	124	2 832
	Huhtikuu – April .....	1 805	215	10	686	18	240	2 801
	Toukokuu – Maj .....	1 227	721	13	661	26	641	3 089
	Kesäkuu – Juni .....	1 183	2 657	47	915	66	960	4 722
	Heinäkuu – Juli .....	578	1 846	46	796	80	608	3 665
	Elokuu – Augusti .....	1 177	1 205	37	870	63	434	3 347
	Syyskuu – September .....	1 533	1 326	45	1 016	35	385	3 524
	Lokakuu – Oktober .....	1 885	1 077	47	1 114	42	343	3 583
	Marraskuu – November .....	2 031	613	37	1 026	24	187	3 314
	Joulukuu – December .....	2 106	416	28	1 046	14	117	3 310

**Taulukko – Tabell B**

**Puutavaran valmistuksessa moottorisaha käyttävien työntekijöiden lukumäärät ja päiväkeskiansiot urakka, palkkio- ja osaurakatyössä sekä muutosprosentit vuoden 1996 I neljänneksestä lähtien**  
**Antalet skogsarbetare som arbetat med motorsåg vid virkesproduktion och deras genomsnittliga dagsförtjänster med ackords-, arvodes- och delackordsavlönat arbete och ändringar i procent fr.o.m det första kvartalet år 1996**

Vuosi ja neljännes År och kvartal	Työntekijöiden lukumäärä Antal arbetare	Työpäivät Arbetsdagar	Päiväkeskiansio ilman työväliseen osuutta Genomsnittlig dagsförtjänst exkl. arbetsredskapets andel		Päiväansio ml. työväl.os. Genomsnittlig dagsförtjänst inkl. arbetsredskapets-andel	Muutos edellisen vuoden vastaavasta neljänneksestä % Förändring från motsvarande kvartal föregående år %		
			Urakka, palkkio ja osaurakkainen työ Ackords-, arvodes- och delackords-arbete	Aikatyö Arbete med tidlön		Urakka, palkkio ja osaurakkainen työ Ackords-, arvodes- och delackords-arbete	Urakka, palkkio ja osaurakkainen työ Ackords-, arvodes- och delackords-arbete	Aikatyö Arbete med tidlön
1996	I	2 893	118 366	376,51	370,54	510,17	0,6	1,5
	II	2 317	52 997	393,66	416,96	533,41	3,4	1,3
	III	2 005	49 262	388,41	447,25	526,30	2,0	5,5
	IV	2 693	112 317	382,79	495,44	518,68	-0,3	22,7
	I-IV	2 477	332 942	383,10	456,27	519,10		
1997	I	2 477	95 826	391,39	394,82	530,34	4,0	6,6
	II	2 164	51 972	414,13	409,66	561,16	5,2	-1,8
	III	1 723	39 877	398,19	393,08	539,55	2,5	-12,1
	IV	2 411	103 935	386,52	409,82	523,74	1,0	-17,3
	I-IV	2 194	291 610	394,62	402,66	534,72		

**Taulukko – Tabell C**

**Metsänhoitotöissä olleiden työntekijöiden lukumäärät, päivä- ja tuntiansiot sekä muutosprosentit vuoden 1996 I neljänneksestä lähtien**

**Antalet arbetare i skogsårdsarbete och deras genomsnittliga dags- och timförtjänster och ändringar i procent fr.o.m det första kvartalet år 1996**

Vuosi ja neljännes År och kvartal	Työntekijöiden lukumäärä Antal arbetare	Päiväansio mk Dagsförtjänst, mk		Tuntiansio mk Timförtjänst, mk		Muutos edellisen vuoden vastaavasta neljänneksestä % Förändring från motsvarande kvartal föregående år %		
		Urakka, palkkio ja osaurakkainen työ Ackords-, arvodes- och delackords-arbete	Päiväpalkkainen työ Arbete med dagslön	Tuntipalkkainen työ Arbete med timlön	Urakka, palkkio ja osaurakkainen työ Ackords-, arvodes- och delackords-arbete	Päiväpalkkainen työ Arbete med dagslön	Tuntipalkkainen työ Arbete med timlön	
1996	I	182	304,26	292,77	41,33	16,3	11,3	12,5
	II	2 855	372,87	335,72	44,54	-0,3	9,3	5,8
	III	2 372	412,28	370,89	45,77	6,0	12,0	4,1
	IV	1 081	364,65	359,09	46,15	-1,8	5,4	6,5
	I-IV	1 623	386,57	355,40	45,39			
1997	I	211	299,72	355,81	55,11	-1,5	21,5	33,3
	II	2 776	373,35	356,37	44,12	0,1	6,2	-0,9
	III	2 358	407,37	367,81	44,54	-1,2	-0,8	-2,7
	IV	1 297	379,95	375,68	48,71	4,2	4,6	5,5
	I-IV	1 661	387,23	366,46	45,29			

**Taulukko – Tabell D**

Taimitarhatöissä olleiden työntekijöiden lukumäärät, päivä- ja tuntiansiot sekä muutosprosentit vuoden 1996

I neljänneksestä lähtien

*Antalet plantskolearbetare och deras genomsnittliga dags- och timförtjänster och ändringar i procent fr.o.m det första kvartalet år 1996*

Vuosi ja neljännes <i>År och kvartal</i>	Työntekijöiden lukumäärä <i>Antal arbetare</i>	Päiväansio mk <i>Dagsförtjänst, mk</i>		Tuntiansio mk <i>Timförtjänst, mk</i>		Muutos edellisen vuoden vastaavasta neljänneksestä % <i>Förändring från motsvarande kvartal föregående år %</i>		
		Urakka, palkkio ja osaurakkainen työ <i>Ackords-, arvodes- och delackords-arbete</i>	Päiväpalkkainen työ <i>Arbete med dagslön</i>	Tuntipalkkainen työ <i>Arbete med timlön</i>	Urakka, palkkio ja osaurakkainen työ <i>Ackords-, arvodes- och delackords-arbete</i>	Päiväpalkkainen työ <i>Arbete med dagslön</i>	Tuntipalkkainen työ <i>Arbete med timlön</i>	
1996 I	141	462,02	332,14	44,49	7,9	-0,4	3,5	
II	1177	451,86	314,51	41,28	4,1	1,3	3,3	
III	734	482,11	328,85	43,02	9,3	5,8	5,1	
IV	565	481,15	349,54	44,40	-1,2	6,6	5,3	
I-IV	654	463,02	331,11	42,59				
1997 I	150	484,52	354,08	44,48	4,9	6,6	-0,0	
II	1 091	460,39	345,29	41,24	1,9	9,8	-0,1	
III	676	455,64	332,85	42,75	-5,5	1,2	-0,6	
IV	378	536,50	338,39	43,15	11,5	-3,2	-2,8	
I-IV	574	465,94	341,25	42,30				

**Taulukko – Tabell E**

Metsäkonetöissä olleiden työntekijöiden lukumäärät, päivä- ja tuntiansiot sekä muutosprosentit vuoden 1996 I neljänneksestä lähtien

*Antalet arbetare som arbetat med skogsmaskiner och deras genomsnittliga dags- och timförtjänster och ändringar i procent fr.o.m det första kvartalet år 1996*

Vuosi ja neljännes <i>År och kvartal</i>	Työntekijöiden lukumäärä <i>Antal arbetare</i>	Päiväansio mk <i>Dagsförtjänst, mk</i>		Tuntiansio mk <i>Timförtjänst, mk</i>		Muutos edellisen vuoden vastaavasta neljänneksestä % <i>Förändring från motsvarande kvartal föregående år %</i>		
		Urakka, palkkio ja osaurakkainen työ <i>Ackords-, arvodes- och delackords-arbete</i>	Päiväpalkkainen työ <i>Arbete med dagslön</i>	Tuntipalkkainen työ <i>Arbete med timlön</i>	Urakka, palkkio ja osaurakkainen työ <i>Ackords-, arvodes- och delackords-arbete</i>	Päiväpalkkainen työ <i>Arbete med dagslön</i>	Tuntipalkkainen työ <i>Arbete med timlön</i>	
1996 I	26	426,00	329,60	50,94	5,1	9,6	6,8	
II	98	410,55	296,12	49,02	-1,1	5,0	12,2	
III	119	506,72	306,75	43,20	17,5	6,5	0,9	
IV	75	496,50	314,78	46,71	15,0	2,3	0,8	
I-IV	80	448,36	308,38	47,20				
1997 I	22	441,17	342,91	44,52	3,6	4,0	-12,6	
II	56	394,40	380,37	45,63	-3,9	28,5	-6,9	
III	86	272,69	311,56	47,24	-46,2	1,6	9,4	
IV	73	392,03	323,72	48,43	-21,0	2,8	3,7	
I-IV	59	352,70	332,16	47,18				

**Taulukko – Tabell F**

**Muissa metsätoissa olleiden työntekijöiden lukumäärät, päivä- ja tuntiansiot sekä muutosprosentit vuoden 1996 I neljänneksestä lähtien**

**Antalet arbetare i övrigt skogsarbete och deras genomsnittliga dags- och timförtjänster och ändringar i procent fr.o.m det första kvartalet år 1996**

Vuosi ja neljännes År och kvartal	Työntekijöiden lukumäärä Antal arbetare	Päiväansio mk Dagsförtjänst, mk		Tuntiansio mk Timförtjänst, mk		Muutos edellisen vuoden vastaavasta neljänneksestä % Förändring från motsvarande kvartal föregående år %		
		Urakka, palkkio ja osaurakkainen työ Ackords-, arvodes- och delackordsarbete	Päiväpalkkainen työ Arbete med dagslön	Tuntipalkkainen työ Arbete med timlön	Urakka, palkkio ja osaurakkainen työ Ackords-, arvodes- och delackordsarbete	Päiväpalkkainen työ Arbete med dagslön	Tuntipalkkainen työ Arbete med timlön	
1996	I	1 177	591,28	318,91	43,60	19,5	8,9	8,5
	II	1 405	578,66	316,39	42,69	31,6	6,2	5,5
	III	1 455	483,77	311,00	40,81	0,7	4,8	0,7
	IV	1 440	532,10	327,86	42,31	1,6	8,2	1,5
	I-IV	1 369	547,77	319,17	42,24			
1997	I	990	494,64	353,63	42,55	-16,3	10,9	-2,4
	II	1 298	538,36	333,57	43,37	-7,0	5,4	1,6
	III	1 467	461,08	330,48	42,27	-4,7	6,3	3,6
	IV	1 549	537,65	342,92	43,59	1,0	4,6	3,0
	I-IV	1 326	509,68	340,41	42,99			

**Taulukko – Tabell G**

**Uittotoissa olleiden työntekijöiden lukumäärät, päivä- ja tuntiansiot sekä muutosprosentit vuoden 1996 II neljänneksestä lähtien**

**Antalet flottningsarbetare och deras genomsnittliga dags- och timförtjänster och ändringar i procent fr.o.m det andra kvartalet år 1996**

Vuosi ja neljännes År och kvartal	Työntekijöiden lukumäärä Antal arbetare	Päiväansio mk Dagsförtjänst, mk		Tuntiansio mk Timförtjänst, mk		Muutos edellisen vuoden vastaavasta neljänneksestä % Förändring från motsvarande kvartal föregående år %		
		Urakka, palkkio ja osaurakkainen työ Ackords-, arvodes- och delackordsarbete	Päiväpalkkainen työ Arbete med dagslön	Tuntipalkkainen työ Arbete med timlön	Urakka, palkkio ja osaurakkainen työ Ackords-, arvodes- och delackordsarbete	Päiväpalkkainen työ Arbete med dagslön	Tuntipalkkainen työ Arbete med timlön	
1996	II	64	403,14	338,77	..	-6,7	3,7	..
	III	68	425,12	343,09	..	1,3	3,5	..
	II-III		416,89	341,33	..			
1997	II	62	494,84	342,69	..	22,7	1,5	..
	III	81	516,12	359,58	..	21,4	4,8	..
	II-III		509,39	353,70	..			

**1. Puutavaran valmistuksessa moottorisahaa käyttävien työntekijöiden ja työpäivien lukumäärät ja päiväkeskiansiot palkkausmuodoin**  
**Antalet arbetsdagar och skogsarbetare som arbetat med motorsåg vid virkesproduktion samt dessas genomsnittliga dagsförtjänster efter avlöningsform**

	TYÖNTE- KIJÄT YHTEENSÄ ANTAL ARBETARE	TYÖPÄIVÄT ARBETSDAGAR		PÄIVÄKESKIANSTIO ILMAN TYÖVÄL. OSUUTTA-GENOMSNTTIG DAGS- FÖRTJÄNST EXKL. ARBETSREDSKAPETS ANDEL			PÄIVÄKESKIANSTIO ML. TYÖVÄL. OSUUS GENOMSNTTIG DAGSFÖRTJÄNST INKL. ARBETSREDSKAPETS ANDEL	
		URAKKA-, PALKKIO JA OSAUAKKA TYÖ-ACKORD- ARVODES OCH DELACKORDS- ARBETE	YHTEENSÄ SUMMA	URAKKA-, PALKKIO JA OSAUAKKA TYÖ-ACKORD- ARVODES OCH DELACKORDS- ARBETE	AIKATYÖ TIDLÖNS ARBETE	PALKKAUS- MUODOT YHTEENSÄ ALLA AV- LÖNING- FORMER	URAKKA-, PALKKIO JA OSAUAKKA TYÖ-ACKORD- ARVODES OCH DELACKORDS- ARBETE	PALKKAUS- MUODOT YHTEENSÄ ALLA AV- LÖNING- FORMER
<b>TYÖNANTAJARYHMITTÄIN EFTER ARBETSGIVARGRUPP</b>								
VALTIO - STATEN	691	28269	28696	407,11	459,34	407,88	551,64	550,26
MT:N JÄSENET MEDLEM AV MT	1487	68677	69144	385,43	433,21	385,75	522,26	521,66
MUUT TYÖNANTAJAT ANDRA ARBETSGIVARE	243	5833	6095	299,63	287,40	299,10	406,00	400,90
<b>PAIKKAKUNTALUOKITTAIN EFTER ORTSKLASS</b>								
I	442	20160	20330	418,15	540,04	419,17	566,61	566,38
II	1969	82619	83605	378,80	387,36	378,90	513,28	511,80
<b>TYÖSUHTEEN MUKAAN EFTER ARBETSPÖRHÄLLANDE</b>								
VAKINAINEN STADIGVARANDE	2123	93126	94220	390,41	416,98	390,72	529,01	527,71
MUU ANNAT	305	9653	9715	349,03	283,47	348,61	472,94	471,73
<b>IKÄRYHMITTÄIN EFTER ÄLDERSGRUPP</b>								
- 19 VUOTTA - ÅR	5	40	40	..	-	..	..	..
20 - 24 VUOTTA - ÅR	12	233	233	235,36	-	235,36	318,91	318,91
25 - 29 VUOTTA - ÅR	31	1223	1234	387,58	..	389,32	525,18	525,69
30 - 34 VUOTTA - ÅR	164	6044	6189	398,56	420,28	399,07	540,05	537,25
35 - 39 VUOTTA - ÅR	318	12897	13028	373,54	448,42	374,30	506,15	505,57
40 - 44 VUOTTA - ÅR	532	22056	22327	395,38	472,27	396,31	535,74	534,97
45 - 49 VUOTTA - ÅR	644	28645	28912	390,26	381,56	390,18	528,81	527,45
50 - 54 VUOTTA - ÅR	509	23249	23464	380,27	383,16	380,30	515,27	514,06
55 - 59 VUOTTA - ÅR	166	7382	7492	388,82	..	387,47	526,86	523,48
60 - 65 VUOTTA - ÅR	30	1010	1016	351,17	..	351,80	475,85	475,74
<b>YHTEENSÄ SUMMA</b>	<b>2411</b>	<b>102779</b>	<b>103935</b>	<b>386,52</b>	<b>409,82</b>	<b>386,78</b>	<b>523,74</b>	<b>522,48</b>

## 2.A

Metsänhoitotöissä olleiden työntekijöiden lukumäärä, tehtyjen työpäivien ja työtuntien määrät ja päivä- ja tuntikeskiansiot palkkausmuodittain

Antalet arbetare i skogsvårdsarbete, antalet utförda arbetsdagar och -timmar samt de genomsnittliga dags- och timförtjänsterna efter avlöningsform

	TYÖNTE- KIJÖIDEN LUKU- MÄÄRÄ ANTAL ARBETARE	URAKKA, PALJOKIO- JA OSAURAKKAINEN TYÖ -ACKORDS-, ARVODES- OCH DELACKORDS- ARBETE		PÄIVÄPALJOKAINEN TYÖ ARBETE MED DAGLÖN		TUNTIPALJOKAINEN TYÖ ARBETE MED TIMLÖN	
		TYÖPÄIVI- EN MÄÄRÄ ANTAL ARBETS- DAGAR	PÄIVÄ- ANSIO MK DAGSFÖR- TJÄNST MK	TYÖPÄIVI- EN MÄÄRÄ ANTAL ARBETS- DAGAR	PÄIVÄ ANSIO MK DAGSFÖR- TJÄNST MK	TYÖTUNTI- EN MÄÄRÄ ANTAL ARBETS- TIMMAR	SÄÄNNÖL- LISEN TYÖAJAN ANSIO MK REGLBUNDEN ARBETS- FÖRTJÄNST
<b>TYÖNANTAJARYHMITÄIN EFTER ARBETSGIVARGRUPP</b>							
VALTIO - STATEN	566	1798	494,72	8632	381,72	6848	48,71
MT:N JÄSENET MEDLEN AV MT	305	3406	435,14	1527	407,16	-	-
MUUT TYÖNANTAJAT ANDRA ARBETSGIVARE	430	5088	302,44	1519	309,69	636	48,69
<b>PAIKKAKUNTALUOKITTAIN EFTER ORTSKLASS</b>							
I	271	1046	449,28	4521	389,21	1022	44,94
II	1026	9246	372,10	7157	367,13	6462	49,30
<b>TYÖSUHTEEN MUKAAN EFTER ARBETSFÖRHÄLLANDE</b>							
VAKINAINEN STADIGVARANDE	961	7278	409,48	9838	387,39	6821	49,23
MUU ANNAT	344	3001	308,95	1840	313,06	663	43,33
<b>IKÄRYHMITÄIN EFTER ÅLDERSGRUPP</b>							
- 19 VUOTTA - ÅR	11	109	..	39	..	-	-
20 - 24 VUOTTA - ÅR	25	215	249,08	274	273,99	-	-
25 - 29 VUOTTA - ÅR	32	287	315,13	181	315,15	12	..
30 - 34 VUOTTA - ÅR	118	935	353,07	1062	372,34	318	54,05
35 - 39 VUOTTA - ÅR	167	1272	373,16	1433	381,26	995	..
40 - 44 VUOTTA - ÅR	280	2256	398,17	2549	378,20	1954	46,09
45 - 49 VUOTTA - ÅR	331	2839	395,33	3078	389,73	1837	44,36
50 - 54 VUOTTA - ÅR	222	1558	397,04	2315	376,73	1568	49,71
55 - 59 VUOTTA - ÅR	81	546	385,26	648	353,15	595	42,77
60 - 65 VUOTTA - ÅR	30	275	324,83	99	405,65	205	..
<b>SUKUPUOLEN MUKAAN EFTER KÖN</b>							
MIEHET - MÄN	1285	10259	380,26	11503	377,10	7327	48,57
NAISET - KVINNOR	12	33	..	175	..	157	..
<b>KAIKKI YHTEENSÄ SUMMA</b>	<b>1297</b>	<b>10292</b>	<b>379,95</b>	<b>11678</b>	<b>375,68</b>	<b>7484</b>	<b>48,71</b>

**2.C**  
**Taimitarhatoissa olleiden työntekijöiden lukumäärä, tehtyjen työpäivien ja työtuntien määrät ja päivä- ja tuntikeskiansiot palkkausmuodoin**  
**Antalet plantskolearbetare, antalet utförda arbetsdagar och -timmar samt de genomsnittliga dags- och timförtjänsterna efter avlöningsform**

	TYÖNTEKIJÖIDEN LUKUMÄÄRÄ ANTAL ARBETARE	URAKKA, PALKKIO- JA OSAURAKKAINEN TYÖ -ACKORDS-, ARVODES- OCH DELACKORDS-ARBETE		PÄIVÄPALKKAINEN TYÖ ARBETE MED DAGLÖN		TUNTIPALKKAINEN TYÖ ARBETE MED TIMLÖN	
		TYÖPÄIVIEN MÄÄRÄ ANTAL ARBETS-DAGAR	PÄIVÄANSIO MK DAGSFÖRTJÄNST MK	TYÖPÄIVIEN MÄÄRÄ ANTAL ARBETS-DAGAR	PÄIVÄANSIO MK DAGSFÖRTJÄNST MK	TYÖTUNTIEN MÄÄRÄ ANTAL ARBETS-TIMMAR	SÄÄNNÖLLISEN TYÖAJAN ANSIO MK REGELBUNDEN ARBETS-FÖRTJÄNST
<b>PAIKKAKUNTALUOKITTAIN EFTER ORTSKLASS</b>							
I	76	201	546,65	718	324,79	8904	41,56
II	302	521	532,59	490	358,32	45853	43,45
<b>TYÖSUHTEEN MUKAAN EFTER ARBETSFÖRHÄLLANDE</b>							
VAKINAINEN STADIGVARANDE	111	101	513,66	502	365,69	20040	44,49
MUU ANNAT	268	621	540,22	706	318,99	34717	42,37
<b>IKÄRYHMITTÄIN EFTER ÄLDERSGRUPP</b>							
- 19 VUOTTA - ÄR	14	17	..	-	-	1060	36,12
20 - 24 VUOTTA - ÄR	15	41	..	38	..	1586	40,10
25 - 29 VUOTTA - ÄR	27	69	..	105	..	4519	42,37
30 - 34 VUOTTA - ÄR	48	148	521,85	344	359,66	5738	44,63
35 - 39 VUOTTA - ÄR	45	97	570,03	177	..	8250	43,21
40 - 44 VUOTTA - ÄR	69	175	514,95	237	334,96	9177	42,17
45 - 49 VUOTTA - ÄR	65	79	554,61	181	365,20	11062	44,17
50 - 54 VUOTTA - ÄR	55	58	511,84	126	..	6850	42,24
55 - 59 VUOTTA - ÄR	35	30	619,34	-	-	5590	44,69
60 - 65 VUOTTA - ÄR	5	8	..	-	-	925	..
<b>SUKUPUOLEN MUKAAN EFTER KÖN</b>							
MIHET - MÄN	188	308	546,96	1138	339,68	28118	44,48
NAISET - KVINNOR	190	414	528,72	70	..	26639	41,73
<b>KAIKKI YHTEENSÄ SUMMA</b>	<b>378</b>	<b>722</b>	<b>536,50</b>	<b>1208</b>	<b>338,39</b>	<b>54757</b>	<b>43,15</b>



## 2.D

## Metsäkonetoissa olleiden työntekijöiden lukumäärä, tehtyjen työpäivien ja työtuntien määrät ja päivä- ja tuntikeskiansiot palkkausmuodoittain

## Antalet arbetare som arbetat med skogsmaskiner, antalet utförda arbetsdagar och -timmar samt de genomsnittliga dags- och timförtjänsterna efter avlöningsform

	TYÖNTE- KIJOIDEN LUKU- MÄÄRÄ ANTAL ARBETARE	URAKKA, PALKKIO- JA OSATURAKKAINEN TYÖ -ACKORDS-, ARVODES- OCH DELACKORDS- ARBETE		PÄIVÄPALKKAINEN TYÖ ARBETE MED DAGLÖN		TUNTIPALKKAINEN TYÖ ARBETE MED TIMLÖN	
		TYÖPÄIVI- EN MÄÄRÄ ANTAL ARBETS- DAGAR	PÄIVÄ- ANSIO MK DAGSFÖR- TJÄNST MK	TYÖPÄIVI- EN MÄÄRÄ ANTAL ARBETS- DAGAR	PÄIVÄ ANSIO MK DAGSFÖR- TJÄNST MK	TYÖTUNTI- EN MÄÄRÄ ANTAL ARBETS- TIMMAR	SÄÄNNÖL- LISEN TYÖAJAN ANSIO MK REGLBUNDEN ARBETS- FÖRTJÄNST
<b>TYÖNANTAJARYHMITTÄIN EFTER ARBETSGIVARGRUPP</b>							
VALTIO - STATEN	-	-	-	-	-	-	-
MT:N JÄSENET MEDLEM AV MT,	12	184	..	12	..	930	..
MUUT TYÖNANTAJAT ANDRA ARBETSGIVARE	61	2	..	354	323,42	46	..
<b>PAIKKAKUNTALUOKITTAIN EFTER ORTSKLASS</b>							
I	13	-	-	180	335,95	14	..
II	60	186	..	186	311,89	962	..
<b>TYÖSUHTEEN MUKAAN EFTER ARBETSFÖRHÄLLANDE</b>							
VAKINAINEN STADIGVARANDE	19	185	..	39	328,54	930	..
MUU ANNAT	54	1	..	327	323,15	46	..
<b>SUKUPUOLEN MUKAAN EFTER KÖN</b>							
MIEHET - MÄN	72	186	..	366	323,72	970	..
NAISET - KVINNOR	1	-	-	-	-	6	..
KAIKKI YHTEENSÄ SUMMA	73	186	..	366	323,72	976	48,43

## 2.E

Muissa metsätöissä olleiden työntekijöiden lukumäärä, tehtyjen työpäivien ja työtuntien määrät ja päivä- ja tuntikeskiansiot palkkausmuodittain

Antalet arbetare i övrigt skogsarbete, antalet utförda arbetsdagar och -timmar samt de genomsnittliga dags- och timförtjänsterna efter avlöningsform

	TYÖNTE- KIJÖIDEN LUKU- MÄÄRÄ ANTAL ARBETARE	URAKKA, PALKKIO- JA OSATURAKKAINEN TYÖ -ACKORDS-, ARVODES- OCH DELACKORDS- ARBETE		PÄIVÄPALKKAINEN TYÖ ARBETE MED DAGLÖN		TUNTIPALKKAINEN TYÖ ARBETE MED TIMLÖN	
		TYÖPÄIVI- EN MÄÄRÄ ANTAL ARBETS- DAGAR	PÄIVÄ- ANSIO MK DAGSFÖR- TJÄNST MK	TYÖPÄIVI- EN MÄÄRÄ ANTAL ARBETS- DAGAR	PÄIVÄ ANSIO MK DAGSFÖR- TJÄNST MK	TYÖTUNTI- EN MÄÄRÄ ANTAL ARBETS- TIMMAR	SÄÄNNÖL- LISEN TYÖAJAN ANSIO MK REGLBUNDEN ARBETS- FÖRTJÄNST
<b>TYÖNANTAJARYHMITTÄIN EFTER ARBETSGIVARGRUPP</b>							
VALTIO - STATEN	947	425	506,79	18882	360,10	32240	44,10
MT:N JÄSENET MEDLEM AV MT	437	829	557,44	3970	291,87	44	..
MUUT TYÖNANTAJAT ANDRA ARBETSGIVARE	165	123	..	3223	305,16	3035	38,03
<b>PAIKKAKUNTALUOKITTAIN EFTER ORTSKLASS</b>							
I	446	335	525,12	7193	353,08	14499	44,88
II	1104	1042	541,67	18882	339,05	20820	42,69
<b>TYÖSUHTEEN MUKAAN EFTER ARBETSFÖRHÄLLANDE</b>							
VAKINAINEN STADIGVARANDE	1125	1126	546,65	18930	362,51	11637	45,55
MUU ANNAT	442	251	497,27	7145	291,01	23682	42,62
<b>IKÄRYHMITTÄIN EFTER ÅLDERSGRUPP</b>							
- 19 VUOTTA - ÅR	32	48	..	191	188,29	1508	34,30
20 - 24 VUOTTA - ÅR	71	39	..	1802	261,94	1487	37,70
25 - 29 VUOTTA - ÅR	60	59	..	1030	323,08	3084	40,10
30 - 34 VUOTTA - ÅR	148	93	537,47	2460	337,22	5651	45,08
35 - 39 VUOTTA - ÅR	214	336	467,50	3822	353,11	3996	46,67
40 - 44 VUOTTA - ÅR	320	198	605,18	5480	355,24	6159	46,07
45 - 49 VUOTTA - ÅR	354	333	588,74	5778	357,36	6619	45,05
50 - 54 VUOTTA - ÅR	244	228	588,02	4086	345,80	4171	41,32
55 - 59 VUOTTA - ÅR	93	35	..	1369	347,99	2591	42,74
60 - 65 VUOTTA - ÅR	13	8	..	57	366,25	53	..
<b>SUKUPUOLEN MUKAAN EFTER KÖN</b>							
MIEHET - MÄN	1433	1342	538,64	24324	351,86	30947	44,37
NAISET - KVINNOR	116	35	..	1751	218,72	4372	38,02
<b>KAIKKI YHTEENSÄ SUMMA</b>	<b>1549</b>	<b>1377</b>	<b>537,65</b>	<b>26075</b>	<b>342,92</b>	<b>35319</b>	<b>43,59</b>

### 3.A

## Metsätyöntekijöiden päivä- ja tuntikeskiansioiden desiilit ja keskihajonta sukupuolen mukaan Deciler och standardavvikelse för skogsarbetarnas genomsnittliga dags- och timförtjänster efter kön

	TYÖNTE- KIJÖI- DEN LUKU- MÄÄRÄ ANTAL ARBETARE	KAIKKI - ALLA PÄIVÄ/TUNTIANSIO TYÖNTE- KIJÄLLÄ, JONKA ANSION ALA- JA YLÄPUOLELLE SIIJOITTUU TYÖNTEKIJÖITÄ PROSENTTEINA DAG/TIMFÖRTJÄNST FÖR ARBETARE UNDER VARS FÖRTJÄNST OCH ÖVER VARIS FÖRTJÄNST ARBETARNA FÖR- DELAR SIG I PROCENT ENLIGT FÖLJANDE				MIEHET - MÄN PÄIVÄ/TUNTIANSIO TYÖNTE- KIJÄLLÄ, JONKA ANSION ALA- JA YLÄPUOLELLE SIIJOITTUU TYÖNTEKIJÖITÄ PROSENTTEINA DAG/TIMFÖRTJÄNST FÖR ARBETARE UNDER VARS FÖRTJÄNST OCH ÖVER VARIS FÖRTJÄNST ARBETARNA FÖR- DELAR SIG I PROCENT ENLIGT FÖLJANDE				NAISET - KVINNOR PÄIVÄ/TUNTIANSIO TYÖNTE- KIJÄLLÄ, JONKA ANSION ALA- JA YLÄPUOLELLE SIIJOITTUU TYÖNTEKIJÖITÄ PROSENTTEINA DAG/TIMFÖRTJÄNST FÖR ARBETARE UNDER VARS FÖRTJÄNST OCH ÖVER VARIS FÖRTJÄNST ARBETARNA FÖR- DELAR SIG I PROCENT ENLIGT FÖLJANDE			
		90 10	50 50	10 90	KESKI- HAJONTA STANDARD- AVVIKELSE	90 10	50 50	10 90	KESKI- HAJONTA STANDARD- AVVIKELSE	90 10	50 50	10 90	KESKI- HAJONTA STANDARD- AVVIKELSE
<b>PÄIVÄKESKIANSIOT GENOMSNIITTLIGA DAGSFÖRTJÄNSTER</b>													
<b>PUUTAVARAN VALMISTUS (ILMAN TYÖVÄL. OSUUTTA) TRÄVARUTILLVERKNING (EXKL. ARBETSREDSKAPETS ANDEL)</b>													
URAKKATYÖ ACKORDSARBETE	2385	238,77	367,79	530,86	119,2	239,13	367,79	530,33	118,9	..	..	..	79,9
<b>METSÄNHOITOTYÖT SKOGSVÄRDSARBETE</b>													
URAKKATYÖ ACKORDSARBETE	665	208,93	363,22	582,31	148,0	210,61	363,22	578,54	147,7	..	..	..	137,9
PÄIVÄPALKKAINEN TYÖ ARBETE MED DAGLÖN	732	270,02	353,36	465,91	88,1	271,78	353,36	462,89	87,9	..	..	..	84,2
<b>METSÄKONETYÖT SKOGSMASKINARBETE</b>													
PÄIVÄPALKKAINEN TYÖ ARBETE MED DAGLÖN	62	250,26	315,13	350,55	47,8	250,26	315,13	350,55	47,8	-	-	-	-
<b>MUUT METSÄTYÖT ÖVRIGA SKOGSARBETEN</b>													
URAKKATYÖ ACKORDSARBETE	124	263,75	407,48	658,52	160,1	263,75	412,61	675,87	160,1	..	..	..	185,4
PÄIVÄPALKKAINEN TYÖ ARBETE MED DAGLÖN	1230	251,01	349,85	429,66	85,2	267,47	350,20	429,23	78,2	97,03	261,52	337,65	120,6
<b>TUNTIKESKIANSIOT GENOMSNIITTLIGA TIMFÖRTJÄNSTER</b>													
<b>TAIMITARHATYÖT PLANTSKOLEARBETE</b>													
SÄÄNN. TYÖAJAN ANSIO REGLB. ARB. FÖRTJ.	302	36,18	42,14	50,91	7,05	36,54	42,71	52,61	8,52	36,05	41,49	49,80	5,71

**3.B**  
**Metsätyöntekijöiden päivä- ja tuntikeskiansioiden desiilit ja keskihajonta paikkakuntaluokan mukaan**  
**Deciler och standardavvikelse för skogsarbetarnas genomsnittliga dags- och timförtjänster efter dyrtidsklass**

	TYÖNTE- KIJÖI- DEN LUKU- MÄÄRÄ ANTAL ARBETARE	PAIKKAKUNTALUOKKA I ORTSKLASS PÄIVÄ/TUNTIANSIO TYÖNTE- KIJÄLLÄ, JONKA ANSION ALA- JA YLÄPUOLELLE SIJOITTUU TYÖNTEKIJÖITÄ PROSENTTEINA DAG/TIMFÖRTJÄNST FÖR ARBETARE UNDER VARS FÖRTJÄNST OCH ÖVER VARFÖRTJÄNST ARBETARNA FÖR- DELAR SIG I PROCENT ENLIGT FÖLJANDE				PAIKKAKUNTALUOKKA II ORTSKLASS PÄIVÄ/TUNTIANSIO TYÖNTE- KIJÄLLÄ, JONKA ANSION ALA- JA YLÄPUOLELLE SIJOITTUU TYÖNTEKIJÖITÄ PROSENTTEINA DAG/TIMFÖRTJÄNST FÖR ARBETARE UNDER VARS FÖRTJÄNST OCH ÖVER VARFÖRTJÄNST ARBETARNA FÖR- DELAR SIG I PROCENT ENLIGT FÖLJANDE				PAIKKAKUNTALUOKAT YHT. ORTSKLASSER PÄIVÄ/TUNTIANSIO TYÖNTE- KIJÄLLÄ, JONKA ANSION ALA- JA YLÄPUOLELLE SIJOITTUU TYÖNTEKIJÖITÄ PROSENTTEINA DAG/TIMFÖRTJÄNST FÖR ARBETARE UNDER VARS FÖRTJÄNST OCH ÖVER VARFÖRTJÄNST ARBETARNA FÖR- DELAR SIG I PROCENT ENLIGT FÖLJANDE			
		90 10	50 50	10 90	KESKI- HAJONTA STANDARD- AVVIKELSE	90 10	50 50	10 90	KESKI- HAJONTA STANDARD- AVVIKELSE	90 10	50 50	10 90	KESKI- HAJONTA STANDARD- AVVIKELSE
<b>PÄIVÄKESKIANSIOT GENOMSNIITTLIGA DAGSFÖRTJÄNSTER</b>													
<b>PUUTAVARAN VALMISTUS (ILMAN TYÖVÄL. OSUUTTA) TRÄVARUTILLVERKNING (EXKL. ARBETSREDSKAPETS ANDEL)</b>													
URAKKATYÖ ACKORDSARBETE	2385	255,06	403,03	572,21	125,3	234,04	359,78	519,31	116,5	238,77	367,79	530,86	119,2
<b>METSÄNHÖITOTYÖT SKOGSVÄRDSARBETE</b>													
URAKKATYÖ ACKORDSARBETE	665	214,01	396,23	569,92	150,9	207,58	356,92	562,00	146,7	208,93	363,22	582,31	148,0
PÄIVÄPALKKAINEN TYÖ ARBETE MED DAGLÖN	732	338,32	364,13	452,37	56,7	247,77	347,41	462,89	95,9	270,02	353,36	465,91	88,1
<b>METSÄKONETYÖT SKOGSMASKINARBETE</b>													
PÄIVÄPALKKAINEN TYÖ ARBETE MED DAGLÖN	62	..	..	..	28,0	244,81	315,13	350,72	50,8	250,26	315,13	350,55	47,8
<b>MUUT METSÄTYÖT ÖVRIGA SKOGSARBETEN</b>													
URAKKATYÖ ACKORDSARBETE	124	140,89	392,49	446,08	164,6	263,75	403,23	559,20	159,7	263,75	407,48	658,52	160,1
PÄIVÄPALKKAINEN TYÖ ARBETE MED DAGLÖN	1230	299,92	362,13	415,92	72,7	242,50	344,64	429,66	88,5	251,01	349,85	429,66	85,2
<b>TUNTIKESKIANSIOT GENOMSNIITTLIGA TIMFÖRTJÄNSTER</b>													
<b>TAIMITARHATYÖT PLANTSKOLEARBETE</b>													
SÄÄNN. TYÖAJAN ANSIO REGLB. ARB. FÖRTJ.	302	36,95	41,06	44,84	2,89	35,80	42,39	51,70	7,42	36,18	42,14	50,91	7,05

**3.C**  
**Metsätyöntekijöiden päivä- ja tuntikeskiansioiden desiilit ja keskihajonta työsuhteen mukaa**  
**Deciler och standardavvikelse för skogsarbetarnas genomsnittliga dags- och timförtjänster efter arbetsförhållande**

	TYÖNTE- KIJÖI- DEN LUKU- MÄÄRÄ ANTAL ARBETARE	VAKINAINEN - STADIGVARANDE PÄIVÄ/TUNTIANSIO TYÖNTE- KIJÄLLÄ, JONKA ANSION ALA- JA YLÄPUOLELLE SIJOITTUU TYÖNTEKIJÖITÄ PROSENTTEINA DAG/TIMFÖRTJÄNST FÖR ARBETARE UNDER VARS FÖRTJÄNST OCH ÖVER VARVARS FÖRTJÄNST ARBETARNA FÖR- DELAR SIG I PROCENT ENLIGT FÖLJANDE				KAUSITYÖNTEKIJÄ - SÄSONGARBE- TANDE PÄIVÄ/TUNTIANSIO TYÖNTE- KIJÄLLÄ, JONKA ANSION ALA- JA YLÄPUOLELLE SIJOITTUU TYÖNTEKIJÖITÄ PROSENTTEINA DAG/TIMFÖRTJÄNST FÖR ARBETARE UNDER VARS FÖRTJÄNST OCH ÖVER VARVARS FÖRTJÄNST ARBETARNA FÖR- DELAR SIG I PROCENT ENLIGT FÖLJANDE				TILAPÄINEN - TILLFÄLLIG PÄIVÄ/TUNTIANSIO TYÖNTE- KIJÄLLÄ, JONKA ANSION ALA- JA YLÄPUOLELLE SIJOITTUU TYÖNTEKIJÖITÄ PROSENTTEINA DAG/TIMFÖRTJÄNST FÖR ARBETARE UNDER VARS FÖRTJÄNST OCH ÖVER VARVARS FÖRTJÄNST ARBETARNA FÖR- DELAR SIG I PROCENT ENLIGT FÖLJANDE			
		90 10	50 50	10 90	KESKI- HAJONTA STANDARD- AVVIKELSE	90 10	50 50	10 90	KESKI- HAJONTA STANDARD- AVVIKELSE	90 10	50 50	10 90	KESKI- HAJONTA STANDARD- AVVIKELSE
<b>PÄIVÄKESKIANSIOT GENOMSNIITTLIGA DAGSFÖRTJÄNSTER</b>													
<b>PUUTAVARAN VALMISTUS (ILMAN TYÖVÄL. OSUUTTA) TRÄVARUTILLVERKNING (EKKL. ARBETSREDSKAPETS ANDEL)</b>													
URAKKATYÖ ACKORDSARBETE	2385	252,90	373,53	533,52	115,8	165,50	316,71	472,25	136,0	154,86	301,87	472,25	124,4
<b>METSÄNHOITOTYÖT SKOGSVÄRDSARBETE</b>													
URAKKATYÖ ACKORDSARBETE	664	238,29	390,14	597,05	145,4	189,33	294,71	472,95	122,2	160,53	274,10	466,15	132,3
PÄIVÄPALKKAINEN TYÖ ARBETE MED DAGLÖN	732	305,21	357,63	473,90	85,6	234,75	310,13	350,20	81,2	223,07	304,45	371,48	74,0
<b>METSÄKONETYÖT SKOGSMASKINARBETE</b>													
PÄIVÄPALKKAINEN TYÖ ARBETE MED DAGLÖN	62	..	..	..	51,7	..	..	..	64,6	250,64	299,92	333,12	40,6
<b>MUUT METSÄTYÖT ÖVRIGA SKOGSARBETEN</b>													
URAKKATYÖ ACKORDSARBETE	124	264,94	405,05	580,56	154,8	..	..	..	168,8	..	..	..	198,7
PÄIVÄPALKKAINEN TYÖ ARBETE MED DAGLÖN	1230	282,17	354,43	433,33	75,8	253,66	314,66	350,20	81,6	189,33	299,92	376,91	105,2
<b>TUNTIKESKIANSIOT GENOMSNIITTLIGA TIMFÖRTJÄNSTER</b>													
<b>TAIMITARHATYÖT PLANTSKOLEARBETE</b>													
SÄÄNN. TYÖAJAN ANSIO REGELB. ARB. FÖRTJ.	302	39,92	42,86	50,27	9,15	37,08	42,78	50,30	7,14	32,10	38,51	41,29	5,47

## 3.D

**Metsätyöntekijöiden päivä- ja tuntikeskiansioiden desiilit ja keskihajonta työnantajaryhmän mukaan**  
**Deciler och standardavvikelse för skogsarbetarnas genomsnittliga dags- och timförtjänster efter arbetsgivargrupp**

	TYÖNTE- KIJÖI- DEN LUKU- MÄÄRÄ ANTAL ARBETARE	VALTIO - STATEN				MT:N JÄSEN - MEDLEM AV MT				MUUT TYÖANTAJAT - ANDRA ARBETSGIVARE			
		90 10	50 50	10 90	KESKI- HAJONTA STANDARD- AVVIKELSE	90 10	50 50	10 90	KESKI- HAJONTA STANDARD- AVVIKELSE	90 10	50 50	10 90	KESKI- HAJONTA STANDARD- AVVIKELSE
<b>PÄIVÄKESKIANSIOT GENOMSNIITTLIGA DAGSFÖRTJÄNSTER</b>													
<b>PUUTAVARAN VALMISTUS (ILMAN TYÖVÄL. OSUUTTA) TRÄVARUTILLVERKNING (EXKL. ARBETSREDSKAPETS ANDEL)</b>													
URAKKATYÖ ACKORDSARBETE	2385	248,14	387,42	551,70	122,3	252,90	371,85	525,32	113,4	171,49	295,15	401,62	117,2
<b>METSÄNHOITOTYÖT SKOGSVÄRDSARBETE</b>													
URAKKATYÖ ACKORDSARBETE	665	323,27	448,09	625,16	145,7	266,00	404,24	605,47	143,1	178,13	286,57	437,69	104,6
PÄIVÄPALKKAINEN TYÖ ARBETE MED DAGLÖN	732	335,12	357,63	453,50	57,2	232,41	390,53	526,63	124,7	173,21	304,45	353,54	81,4
<b>METSÄKONETYÖT SKOGSMASKINARBETE</b>													
PÄIVÄPALKKAINEN TYÖ ARBETE MED DAGLÖN	62	..	..	..	0,0	..	..	..	16,5	244,81	303,38	349,85	48,9
<b>MUUT METSÄTYÖT ÖVRIGA SKOGSARBETEN</b>													
URAKKATYÖ ACKORDSARBETE	124	140,89	408,50	560,04	160,7	269,08	399,61	675,87	161,8	..	..	..	157,8
PÄIVÄPALKKAINEN TYÖ ARBETE MED DAGLÖN	1230	322,63	356,20	418,43	61,3	200,04	332,12	450,11	118,9	269,21	313,72	350,20	48,3
<b>TUNTIKESKIANSIOT GENOMSNIITTLIGA TIMFÖRTJÄNSTER</b>													
<b>TAIMITARHATYÖT PLANTSKOLEARBETE</b>													
SÄÄNN. TYÖAJAN ANSIO REGLB. ARB. FÖRTJ.	302	34,55	39,17	44,37	5,68	-	-	-	-	39,45	44,88	51,94	6,73

# Metsätyöntekijöiden palkat 1997

## Skogsarbetarnas löner 1997

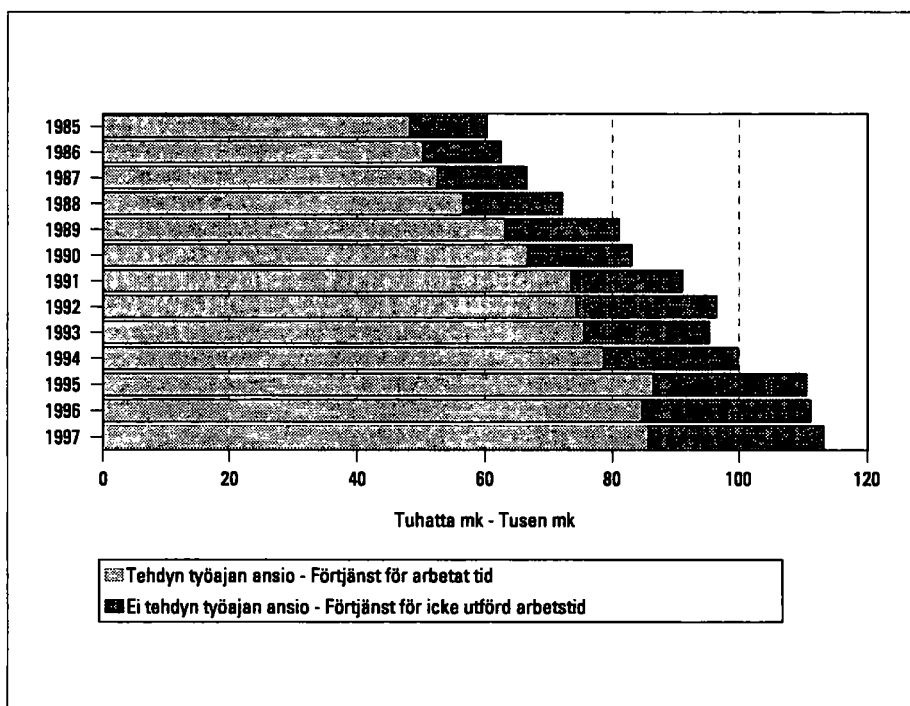
### Vuosiansiot Årsförtjänster

#### 1 Yhteenveto

Yli 200 työpäivää vuodessa metsätöitä tehneiden työntekijöiden keskimääräinen kokonaisvuosiansio oli ilman korvausluontoisia eriä 113 221 markkaa (Taulukko I). Vuodesta 1996 keskimääräinen kokonaisvuosiansio nousi 1,9 prosenttia. Reaaliainsio nousi 0,7 prosenttia. Yli 200 työpäivää tehneiden metsätyöntekijöiden osuus oli 6,7 prosenttia koko metsäpalkkatilastosta. Työlajeittain tarkasteltuna 55,7 prosenttia työpäivistä käytettiin puutavaran valmistukseen. Yli 200 työpäivää tehneistä oli naisia 3,3 prosenttia.

#### 1 Sammandrag

Den genomsnittliga totala årsförtjänsten för arbetare som under året utfört mer än 200 arbetsdagar i skogsarbete var exklusive poster av ersättningsnatur 113 221 mark (Tabell I). Från år 1996 steg den totala årsförtjänsten med 1,9 procent. Den reella förändringen av totalförtjänsten var 0,7 procent. De skogsarbetare som arbetade mer än 200 arbetsdagar utgjorde 6,7 procent av hela statistiken över löner i skogsarbete. Av arbetsinsatsen användes 55,7 procent för tillverkning av trävaror. Av dem som utförde mer än 200 arbetsdagar var 3,3 procent kvinnor.



**Kuvio 1. – Figur 1.**  
Yli 200 työpäivää tehneiden metsätyöntekijöiden vuosiansiot ilman korvausluontoisia eriä 1985–1997  
Årsförtjänsterna för skogsarbetare som arbetat mer än 200 dagar, exkl. poster av ersättningsnatur 1985–1997

**Taulukko I – Tabell I**

**Yli 200 työpäivää tehneiden metsätyöntekijöiden vuosiansioiden kehitys vuodesta 1985 alkaen**  
**Utvecklingen av årsförtjänster för skogsarbetare som arbetat mer än 200 dagar fr.o.m. 1985**

Vuosi År	Tehdyn työajan ansio Förtjänst för arbetad tid	Muutos edell. v:sta % Förändring från föregående år, %	Kokonaisansio Total förtjänst	Muutos edell. v:sta % Förändring från föregående år, %
1985	48 139	..	60 299	..
1986	50 250	4,4	62 509	3,7
1987	52 603	4,7	66 564	6,5
1988	56 595	7,6	72 100	8,3
1989	63 117	11,5	81 045	12,4
1990	66 688	5,7	83 005	2,4
1991	73 481	10,2	91 120	9,8
1992	74 318	1,1	96 437	5,8
1993	75 502	1,6	95 280	-1,2
1994	78 647	4,2	99 819	4,8
1995	86 324	9,8	110 511	10,7
1996	84 555	-2,0	111 141	0,6
1997	85 602	1,2	113 221	1,9

**Taulukko II – Tabell II**

**Yli 200 työpäivää vuodessa tehneiden keskimääräinen vuosiansio 1995, 1996 ja 1997**  
**Den genomsnittliga årsförtjänsten för skogsarbetare som arbetat mer än 200 dagar 1995, 1996 och 1997**

	1995		1996		1997	
	Markkaa Mark	%-osuus %-andel	Markkaa Mark	%-osuus %-andel	Markkaa Mark	%-osuus %-andel
<b>Tehdyn työajan ansio – Förtjänst för arbetad tid</b>	<b>86 324</b>	<b>78,1</b>	<b>84 555</b>	<b>76,1</b>	<b>85 602</b>	<b>75,6</b>
Ansiontasaus – Inkomstutjämnning	3 778	3,4	3 695	3,3	3 767	3,3
Ylityökorvaus – Övertidsersättning	115	0,1	93	0,1	127	0,1
<b>Muut kuin tehdyn työajan ansiot – Förtjänst för icke utförd arbetstid</b>	<b>24 187</b>	<b>21,9</b>	<b>26 586</b>	<b>23,9</b>	<b>27 619</b>	<b>24,4</b>
Lomapalkka – Semesterlön	17 275	15,6	17 361	15,6	17 136	15,1
Matka-ajan palkka – Lön för restid	693	0,6	846	0,8	801	0,7
Sairausajan palkka – Lön för sjukdomstid	638	0,6	865	0,8	630	0,6
Korv. työnant. auton kuljettam. – Ersättning för arbetsgivares bil	977	0,9	1 073	1,0	847	0,7
Muut ei tehdyn työajan ansiot – Övrig förtjänst för icke-utförd arbetstid...	4 603	4,2	6 441	5,8	8 205	7,2
<b>Vuosiansiot yhteensä – Årsförtjänst totalt</b>	<b>110 511</b>	<b>100,0</b>	<b>111 141</b>	<b>100,0</b>	<b>113 221</b>	<b>100,0</b>

**1.1 Vuosiansiot**

Tilaston luvut perustuvat atk:ta palkanlaskennassa käytävien yritysten toimittamaan aineistoon, jota käytetään neljännesvuosittaisessa metsätyöntekijöiden palkkatilastossa. Vuonna 1997 aineistossa oli palkkatietoja 5 867 työntekijästä. Vuositilastoa varten on poimittu ne työntekijät, jotka ovat tehneet yli 200 työpäivää vuodessa. Yli 200 työpäivää tehneitä työntekijöitä oli vuoden 1997 tilaston mukaan 392 ja edellisellä vuonna 404. Yli 200 työpäivää tehneistä oli 90,3 prosenttia vakinaisessa työsuhteessa 1997.

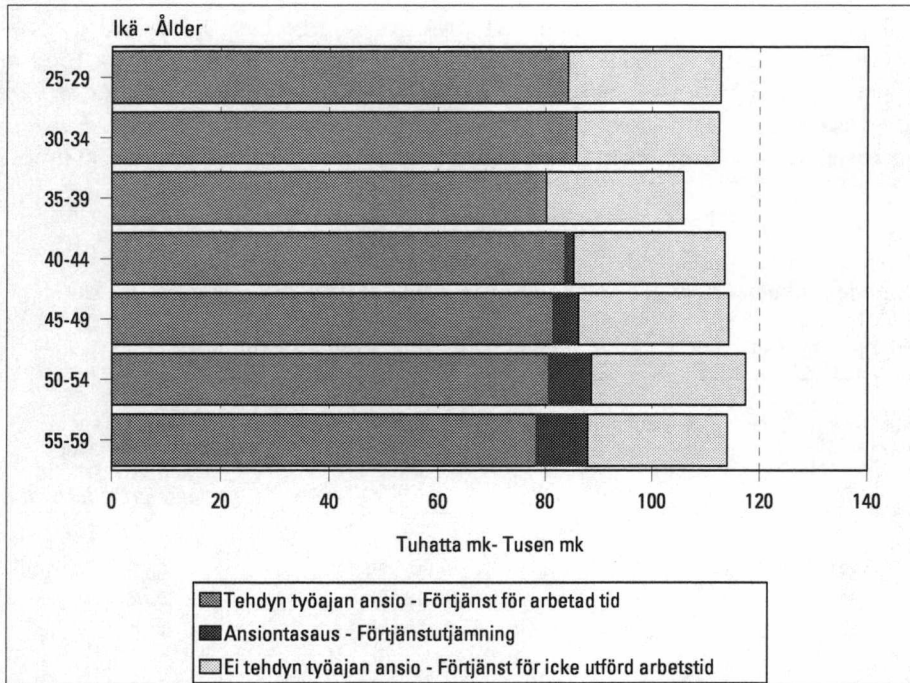
Yli 200 työpäivää tehneiden vuosiansio oli 113 221 markkaa. Vuosiansiot nousivat edellisestä vuodesta 1,9 prosenttia. Kokonaisansioista oli 85 602 markkaa ns. tehdyn työajan ansiota, johon kuuluvat työpalkka ilman työväliseen osuutta, olosuhdelisät, ylityökorvaus, työnestymisen ajalta maksettava palkka sekä yli 40 vuotiaille maksettava ansiontasaus. Kokonaisansioon sisältyvien muiden kuin tehdyn työajan ansioiden osuus oli 27 619 markkaa eli 24,4 prosenttia. Näistä suurin yksittäinen erä oli lomapalkka 17 136 markkaa. Lomapalkan osuus kokonaisansioista oli 15,1 prosenttia.

**1.1 Årsförtjänster**

Uppgifterna i statistiken baserar sig på material som levererats av företag som utnyttjar adb i löneräkningen. Materialet används för den statistik över skogsarbetares löner som utarbetas kvartalsvis. År 1997 omfattade materialet löneuppgifter om 5 867 arbetare. För årsstatistiken har vi plockat de arbetare som utfört mer än 200 arbetsdagar under året. Dessa var enligt 1997 års statistik 392 till antalet, medan de år 1996 var 404. Av dem som arbetat mer än 200 dagar var 90,3 procent i fast anställningsförhållande.

De som arbetat mer än 200 dagar hade en årsförtjänst på 113 221 mark. Årsförtjänsten steg från året innan med 1,9 procent. Av den totala förtjänsten var 85 602 mark sk. förtjänst för arbetad tid. Till förtjänst för arbetad tid räknas arbetslön (exkl. kostnadsersättning för arbetsredskap), miljö tillägg, övertidsersättning, lön som betalats vid arbetsförhinder och löneutjämnning som betalas personer som fyllt 40 år. Av totalförtjänsten är 27 619 mark, dvs. 24,4 procent, annat än förtjänst för arbetad tid, där den största enskilda posten är semesterlönen, 17 136 mark. Semesterlönen utgör 15,1 procent av den totala förtjänsten.





**Kuvio 2. – Figur 2.**  
**Yli 200 työpäivää tehneiden**  
**metsätyöntekijöiden vuosiansiot**  
**ikäryhmittäin 1997**  
**Årsförtjänsterna för skogsarbetare**  
**som arbetat mer än 200 dagar, efter**  
**åldersgrupp 1997**

Ikäryhmittäin tarkasteltaessa suurimmat vuosiansiot olivat yli 200 työpäivää tehneillä 50–54-vuotiailla 117 319 markkaa (Taulukko IV). Ikäryhmässä 45–49 vuotta ansiot olivat toiseksi suurimmat eli 114 203 markkaa. Ansiontasaus nosti eniten 55–59-vuotiaiden keskimääräistä kokonaisvuosiansiota 9 621 markkaa eli 8,4 prosenttia.

Yli 200 työpäivää tehneistä metsätyöntekijöistä 46,9 prosenttia oli Metsäteollisuus ry:n jäsenyritysten palveluksessa ja heidän keskimääräinen kokonaisvuosiansionsa oli 117 587 markkaa (Taulukko IV). Valtion palveluksessa oli 45,9 prosenttia työntekijöistä ja heidän keskimääräinen kokonaisvuosiansionsa oli 111 299 markkaa, mikä oli 1,7 prosenttia pienempi kuin kaikilla työntekijöillä keskimäärin. Muiden työnantajien palveluksessa oli 7,1 prosenttia metsätyöntekijöistä ja heidän keskimääräinen kokonaisvuosiansio 96 888 markkaa, mikä oli 14,4 prosenttia alempi kuin kaikilla keskimäärin yli 200 päivää tehneillä. Muiden työnantajien työntekijöiden tarkastelujoukko on pieni, vain 28 metsätyöntekijää.

Granskat efter åldersgrupp hade 50–54-åringarna de högsta totalförtjänsterna bland dem som arbetat mer än 200 dagar, dvs. 117 319 mark (Tabell IV). Åldersgruppen 45–49-åringar hade de näst högsta totalförtjänsterna, dvs. 114 203 mark. Inkomstutjämningshöjningen höjde totalförtjänsten mest för 55–59-åringar. Höjningen uppgick till 9 621 mark, dvs. 8,4 procent.

Av de skogsarbetare som utfört mer än 200 arbetsdagar var 46,9 procent anställda vid företag som hör till Skogsindustrin rf. och deras genomsnittliga totalförtjänst var 117 587 mark (Tabell IV). 45,9 procent var statsanställda och deras genomsnittliga totalförtjänst var 111 299 mark. Detta var 1,7 procent mindre än den genomsnittliga totalförtjänsten för samtliga skogsarbetare i materialet. Av skogsarbetarna i statistiken hade 7,1 procent annan arbetsgivare och deras genomsnittliga totalförtjänst var 96 888 mark, som var 14,4 procent lägre än genomsnittet för samtliga skogsarbetare som arbetat mer än 200 dagar. Gruppen skogsarbetare med övriga arbetsgivare är liten; den omfattade bara 28 personer.

### Taulukko III – Tabell III

**Yli 200 vuosityöpäivää tehneiden työntekijöiden jakautuminen paikkakuntaluokan ja työnantajaryhmän mukaan vuonna 1997**  
**Skogsarbetare som arbetat mer än 200 dagar efter dyrortsklass och arbetsgivargrupp år 1997**

Paikkakuntaluokka Dyrortsklass	Yhteensä Totalt	Valtio Staten	MT:n jäsenet Medlemmar i SI	Muut Övriga
Paikkakuntaluokka I – Dyrortsklass I.....	75	66	5	4
Paikkakuntaluokka II – Dyrortsklass II.....	317	114	179	24
<b>Yhteensä – Totalt .....</b>	<b>392</b>	<b>180</b>	<b>184</b>	<b>28</b>

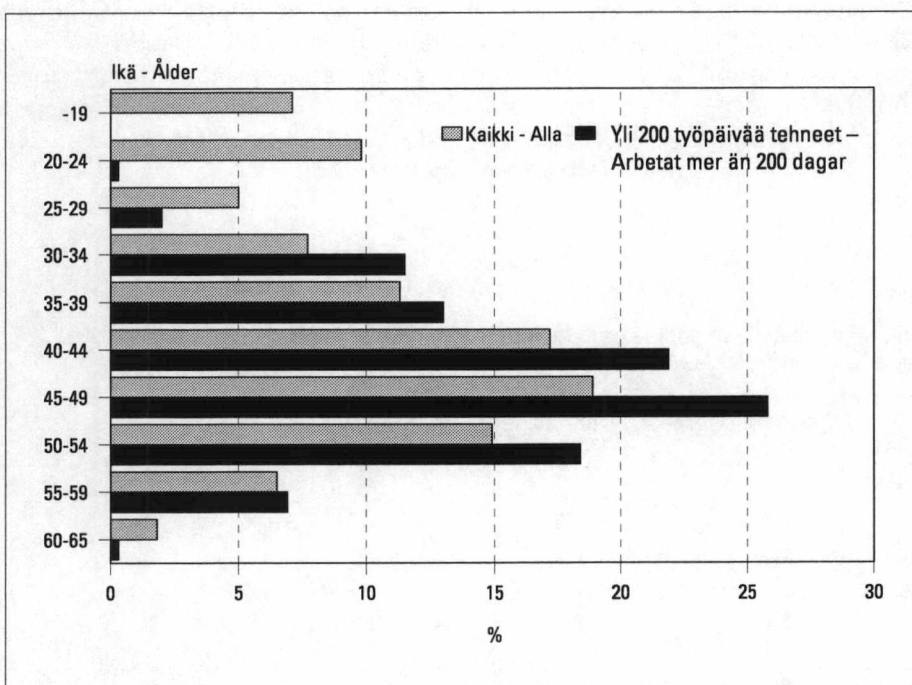
Lähes 81 prosenttia työntekijöistä oli paikkakunta-  
luokassa II ja loput paikkakuntaluokassa I. Vuodesta  
1996 yli 200 työpäivää tehneiden metsätyöntekijöi-  
den lukumäärä on laskenut lähes 3,0 prosenttia. Yli  
200 työpäivää tehneistä oli naisia 3,3 prosenttia.

Nästan 81 procent av arbetarna hörde till dyrorts-  
klass II och resten till dyrortsklass I. Jämfört med år  
1996 har antalet skogsarbetare som utfört mer än 200  
arbetsdagar minskat med nästan 3,0 procent. Av dem  
som arbetat mer än 200 dagar var 3,3 procent kvinnor.

#### Taulukko IV – Tabell IV

Yli 200 työpäivää tehneiden metsätyöntekijöiden lukumäärä ja vuosiansio sekä %-osuudet työnantajaryhmän, paikka-  
kuntaluokan, ikäryhmän ja sukupuolen mukaan vuonna 1997  
*Antalet skogsarbetare som arbetat mer än 200 dagar och deras årsförtjänst samt de procentuella andelarna efter  
arbetsgivargrupp, dyrortsklass, åldersgrupp och kön år 1997*

	Lukumäärä Antal	%-osuus %-andel	Vuosiansio Årsförtjänst	%-osuus yleiskeskivärdet %-andel av det generella medelvärdet
<b>Työnantajaryhmä – Arbetsgivargrupp</b>				
Valtio – Staten .....	180	45,9	111 299	98,3
MT:n jäsenet – Medlemmar i SI .....	184	46,9	17 587	103,9
Muu – Övriga .....	28	7,1	96 888	85,6
<b>Paikkakuntaluokka – Dyrortsklass</b>				
I .....	75	19,1	115 336	101,9
II .....	317	80,9	112 721	99,6
<b>Ikäryhmä – Åldersgrupp</b>				
-19 .....	–	–	–	–
20–24 .....	1	0,3	..	..
25–29 .....	8	2,0	112 671	99,5
30–34 .....	45	11,5	112 399	99,3
35–39 .....	51	13,0	105 754	93,4
40–44 .....	86	21,9	113 442	100,2
45–49 .....	101	25,8	114 203	100,9
50–54 .....	72	18,4	117 319	103,6
55–59 .....	27	6,9	113 955	100,6
60–65 .....	1	0,3	..	..
Miehet – Män .....	379	96,7	114 105	100,8
Naiset – Kvinnor .....	13	3,3	87 461	77,2
<b>Yhteensä – Totalt .....</b>	<b>392</b>		<b>113 221</b>	



**Kuvio 3 – Figur 3**  
**Metsätyöntekijöiden ikärakenne 1997**  
**Åldersstrukturen bland**  
**skogsarbetare 1997**

## 1.2 Vuodessa tehtyjen työpäivien määrä

Vuonna 1997 tehtiin yhteensä 560 154 tilastoitua työpäivää, mikä oli 8,4 prosenttia vähemmän kuin 1996. Vuonna 1997 yli 200 työpäivää vuodessa tehneiden metsätyöntekijöiden osuus koko tilastoaineistosta on 6,7 prosenttia ja tehtyjen työpäivien osuus koko aineistosta on 15,0 prosenttia. Keskimäärin he tekivät 214 työpäivää vuodessa. Yli 200 työpäivää tekevien työntekijöiden lukumäärä laski 12 työntekijällä vuodesta 1996. Eniten työntekijöitä oli alle 50 työpäivää tekevissä. Työpäiviä tehtiin eniten yhteensä 151–200 työpäivää tekevien ryhmässä eli 46,0 prosenttia.

Työlajeittain tarkasteltuna 52,1 prosenttia työpäivistä käytettiin puutavaran valmistukseen. Puutavaran valmistuksen osuus oli suurin 151–200 työpäivää tehneillä, 58,5 %.

Toiseksi suurin puutavaran valmistuksen osuus on työpanoksesta yli 200 työpäivää tehneillä 55,7 prosenttia. Metsänhoitotöitä ja taimitarhatöitä ovat tehneet suhteellisesti eniten työpanoksestaan alle 50 työpäivää tehneet. Taulukko V:ssä työntekijöiden ja työpäivien määrät ovat laskettu koko aineistosta.

## 1.2 Antalet arbetade dagar under året

År 1997 utfördes totalt 560 154 statistikförda arbetsdagar vilket var 8,4 procent mindre än år 1996. År 1997 var andelen skogsarbetare som arbetat mer än 200 dagar 6,7 procent av hela statistikmaterialet och andelen arbetade dagar 15,0 procent av hela materialet. I medeltal arbetade dessa personer 214 dagar under året. Antalet skogsarbetare som arbetade mer än 200 dagar minskade med 12 jämfört med år 1996. Gruppen skogsarbetare som utförde mindre än 50 arbetsdagar var störst. Antalet utförda arbetsdagar var störst bland dem som arbetade 151–200 dagar eller 46,0 %.

Granskat efter arbetsdag användes 52,1 procent av arbetsdagarna för tillverkning av trävaror. Trävarutillverkningens andel av arbetsinsatsen var störst bland dem som gjort 151–200 arbetsdagar, dvs. 58,5 procent.

På andra plats var trävarutillverkningen bland dem som arbetade mer än 200 dagar, nämligen 55,7 procent. Skogsvårdsarbeten och plantskolearbeten utfördes relativt sett mest av dem som använde mindre än 50 arbetsdagar av sin arbetsinsats för dessa arbeten. I tabell V visas antalet arbetare och arbetsdagar i hela materialet.

### Taulukko V – Tabell V

Työntekijöiden ja työpäivien määrä sekä prosenttiosuudet vuosityöpäiväluokittain vuonna 1997  
Antalet arbetare och arbetsdagar samt de procentuella andelarna efter antalet arbetsdagar per år 1997

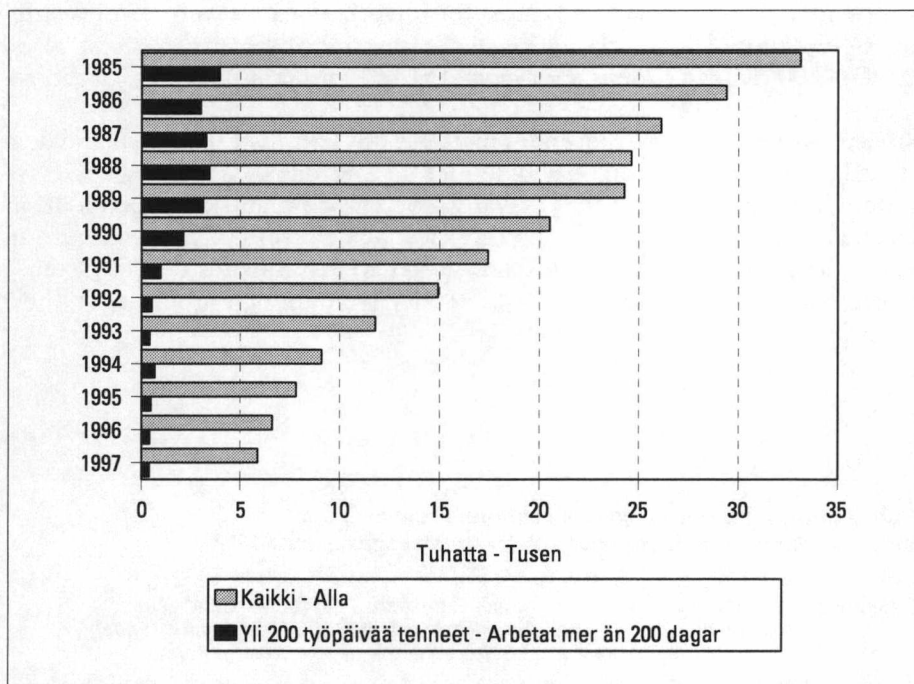
Vuosityöpäiväluokka Antalet arbetsdagar per år	Työntekijöiden lukumäärä Antalet arbetare	Prosenttiosuus Procentuell andel	Työpäivien määrä Antalet arbetsdagar	Prosenttiosuus Procentuell andel
1– 50.....	2 324	39,6	43 483	7,8
51–100.....	745	12,7	55 625	9,9
101–150.....	945	16,1	119 085	21,3
151–200.....	1 457	24,8	257 890	46,0
yli 200 .....	392	6,7	84 072	15,0
Tuntematon – Okänd.....	4	0,1	1	0,0
<b>Yhteensä – Totalt .....</b>	<b>5 867</b>	<b>100,0</b>	<b>560 154</b>	<b>100,0</b>

**Taulukko VI – Tabell VI**

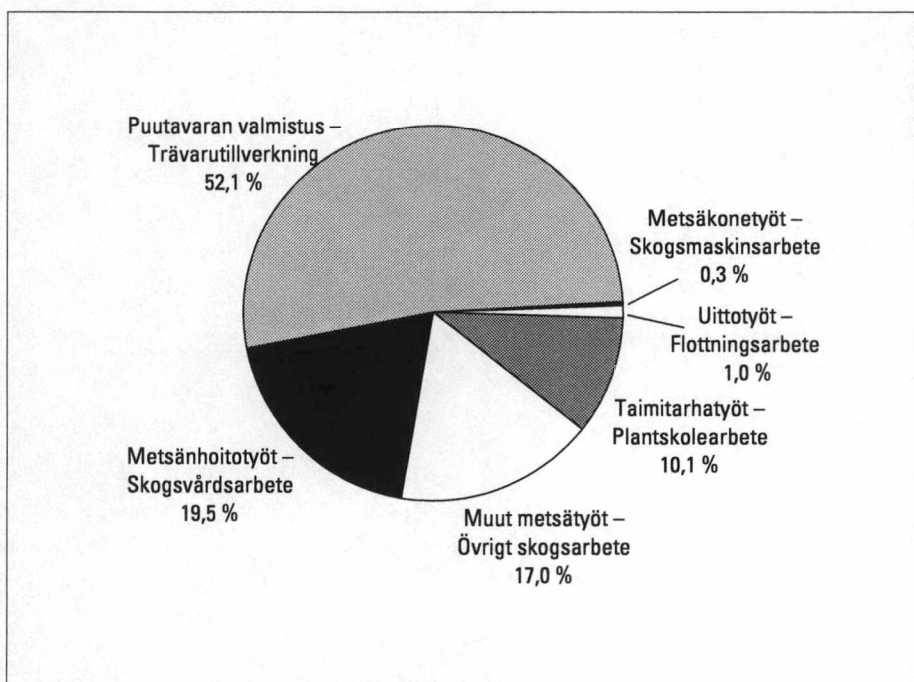
**Vuosityöpäivien %-jakaantuminen vuosityöpäiväluokkiin työlajin mukaan vuonna 1997**

**Fördelningen av årsarbetsdagarna efter antalet arbetsdagar per år och den procentuella arbetslag år 1997**

Työpäiväluokka Antalet arbetsdagar per år	1-50	51-100	101-150	151-200	Yli 200 Över 200	Yhteensä Totalt
Puutavaran valmistus – Trävarutillverkning	17,0	36,4	55,5	58,5	55,7	52,1
Metsänhoitotyöt – Skogsvårdsarbete...	32,3	18,7	16,9	19,1	18,6	19,5
Metsäkonetyöt – Skogsmaskinsarbete...	0,7	0,6	0,6	0,1	0,5	0,3
Muut metsätyöt – Övrigt skogsarbete...	20,7	22,6	12,3	17,4	17,0	17,0
Uiittotyöt – Flottningsarbete.....	1,2	1,8	1,0	0,9	0,8	1,0
Taimitarhatyöt – Plantskolearbete.....	28,2	20,0	13,6	4,1	7,4	10,1
<b>Yhteensä – Totalt.....</b>	<b>100,0</b>	<b>100,0</b>	<b>100,0</b>	<b>100,0</b>	<b>100,0</b>	<b>100,0</b>



**Kuvio 4 – Figur 4**  
**Metsätyöntekijöiden määrän kehitys 1985 – 1997**  
**Utvecklingen av antalet skogsarbetare 1985 – 1997**



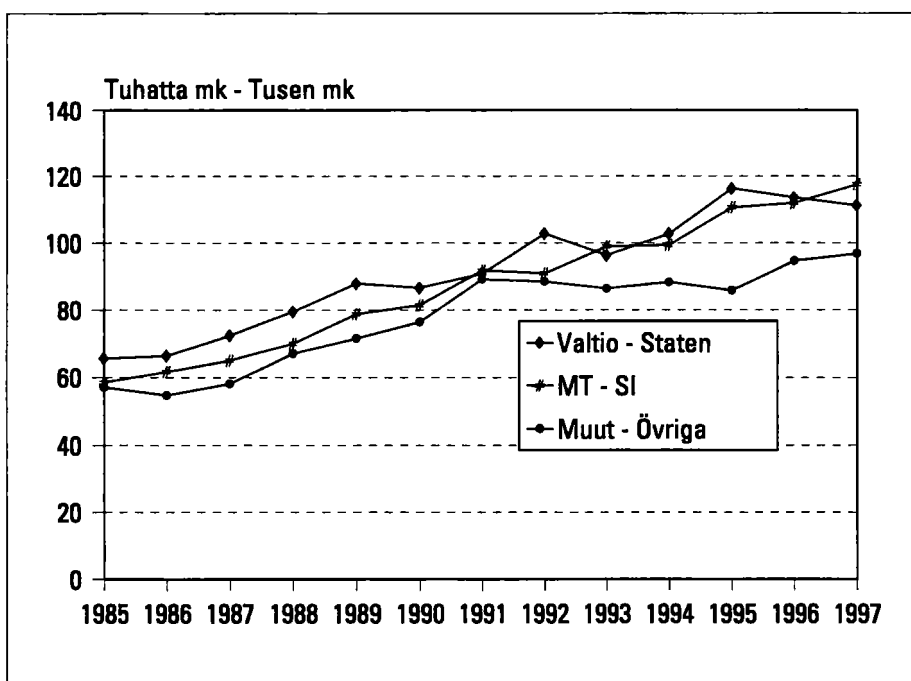
**Kuvio 5 – Figur 5**  
**Työpanoksen jakautuminen eri työlajeille 1997**  
**Fördelningar av arbetsinsats på olika arbetslag 1997**

**Taulukko VII – Tabell VII**

**Metsätyöntekijöiden %-osuudet vuosityöpäiväluokittain työnantajaryhmän, paikkakuntaluokan, ikäryhmän ja sukupuolen mukaan vuonna 1997**

**Skogsarbetarnas procentuella andelar efter antalet arbetsdagar per år samt efter arbetsgivargrupp, dyrortsklass, åldersgrupp och kön år 1997**

Ryhmä Grupp	Tuntematon Okänd	1–50 työpäivää tehneet Arbetare som arbetat 1–50 dagar	51–100 työpäivää tehneet Arbetare som arbetat 51–100 dagar	101–150 työpäivää tehneet Arbetare som arbetat 101–150 dagar	151–200 työpäivää tehneet Arbetare som arbetat 151–200 dagar	Yli 200 työpäivää tehneet Arbetare som arbetat mer än 200 dagar	Työntekijät yhteensä Arbetare totalt
<b>Työnantajaryhmä Arbetsgivargrupp</b>							
Valtio – Staten . . . . .	0,1	34,7	7,6	10,1	38,2	9,2	100,0
MT:n jäsenet – Medlemmar i SI . . . . .	0,0	21,8	13,7	26,1	29,6	8,8	100,0
Muut – Övriga . . . . .	0,1	65,4	17,0	11,0	5,0	1,5	100,0
<b>Paikkakuntaluokka – Dyrortsklass</b>							
Paikkakuntaluokka I Dyrortsklass I . . . . .	0,2	47,2	7,7	12,4	26,8	5,6	100,0
Paikkakuntaluokka II Dyrortsklass II . . . . .	0,0	37,4	14,2	17,2	24,2	7,0	100,0
<b>Ikäryhmä – Åldersgrupp</b>							
–19 . . . . .	0,2	95,9	3,6	0,2	0,0	0,0	100,0
20–24 . . . . .	0,0	81,1	14,6	2,4	1,7	0,2	100,0
25–29 . . . . .	0,3	65,6	14,8	8,2	8,2	2,7	100,0
30–34 . . . . .	0,0	41,0	14,0	14,0	20,9	10,0	100,0
35–39 . . . . .	0,2	30,7	12,5	19,1	29,9	7,7	100,0
40–44 . . . . .	0,0	27,3	13,1	19,0	32,1	8,5	100,0
45–49 . . . . .	0,0	21,8	12,9	22,1	34,2	9,1	100,0
50–54 . . . . .	0,0	21,3	13,1	20,5	36,8	8,3	100,0
55–59 . . . . .	0,3	30,3	14,8	23,2	24,3	7,1	100,0
60–65 . . . . .	0,0	61,2	11,7	12,6	13,6	1,0	100,0
<b>Sukupuoli – Kön</b>							
Miehet – Män . . . . .	0,0	33,9	12,5	16,9	29,0	7,7	100,0
Naiset – Kvinnor . . . . .	0,2	70,0	13,9	11,7	2,8	1,4	100,0
<b>Yhteensä – Totalt . . . . .</b>	<b>0,1</b>	<b>39,6</b>	<b>12,7</b>	<b>16,1</b>	<b>24,8</b>	<b>6,7</b>	<b>100,0</b>



**Kuvio 6 – Figur 6**  
**Kokonaisvuosiansioiden kehitys**  
**työnantajaryhmittäin yli 200**  
**työpäivää tehneillä**  
**metsätyöntekijöillä 1985–1997**  
**Utvecklingen av de totala**  
**årsförtjänsterna efter**  
**arbetsgivargrupp bland**  
**skogsarbetare som arbetat mer än**  
**200 dagar per år 1985–1997**

## 2 Tiedustelun menetelmät

### 2.1 Tietojen keruumenetelmä

#### **Neljännesvuositilasto**

Nykyisessä muodossa metsätyöntekijöiden palkkatilasto on laadittu vuoden 1984 alusta lähtien työsuojeluhallituksen 9.10.1980 asettaman metsäpalkkojen tilastointiprojektin mukaan. Metsäalan työnantajat, jotka käyttävät atk:ta palkanlaskennassaan, toimittavat palkanlaskentakeskukseensa palkanlaskenta-aineiston lisäksi tiedot työlajeista, palkkausmuodoista, työpäivistä ja tehdyistä työtunneista niiltä osin kuin ne ovat saatavissa. Laskentakeskus yhdistää tiedot ja toimittaa tiedoston kuukausittain Tilastokeskukseen. Aineistosta poistetaan virheelliset tiedot ja muodostetaan neljännesvuosittainen tiedosto, josta laaditaan neljännesvuositilasto.

Lisäksi työsuojeluhallitus on kerännyt vuoden 1987 loppuun asti II ja III neljännekseltä lomakkeella vastaavan sisältöisen aineiston otannalla lähinnä metsänhoitoyhdistyksiltä, jotka eivät käytä atk:ta palkanlaskennassaan. Otanta-aineistosta on tehty erillinen tiedosto, josta tehdyt taulukot on liitetty II ja III neljänneksen tilastoon.

#### **Vuositulasto**

Vuositulaston ansio- ja työpanostarkasteluja varten muodostetaan neljännesvuosittaisista tiedostoista yhdistämällä vuositiedosto. Siihen kerätään jokaiselle työntekijälle vuoden aikana tehdyt työpäivät ja määrittellään vuosityöpäiväluokka. Samoin vakioidaan työntekijän työnantaja, työnantajaryhmä, paikkakuntaluokka, verotuskunta ja työsuhteen laatu sekä kerätään tehdyn työajan ansiot että muut ansioerät.

### 2.2 Tilastointijakso

Vuosiansiotilastossa on mukana kaikki tilastovuotta koskevat tietueet. Alkuvuoden nauhoilla saattaa olla joitakin tietueita, jotka sisältävät edellisen vuoden ansioeria.

## 2 Metod

### 2.1 Insamlingsmetod

#### **Kvartalsstatistik**

Statistiken över skogsarbetares löner har i den nuvarande formen sammanställts sedan början av 1984. Den har utarbetats i enlighet med ett projekt för statistikföring av skogsarbetares löner. Projektet tillstettes av arbetarskyddsstyrelsen 9.10.1980. De arbetsgivare inom skogsbranschen, som utnyttjar adb i löneräkningen levererar, förutom löneräkningsmaterial, också alla tillgängliga uppgifter om arbetslag, avlöningsformer, arbetsdagar och arbetade timmar till sina löneräkningscentraler. Löneräkningscentralen kombinerar uppgifterna och levererar månatligen filen till Statistikcentralen. Felaktiga uppgifter stryks ur materialet och det omarbetas till kvartalsvisa filer. Dessa utnyttjas som material för kvartalsstatistiken.

Arbetarskyddsstyrelsen insamlade också, ända till slutet av 1987, på blanketter motsvarande material över det andra och tredje kvartalet. Denna insamling var urvalsbaserad och riktades främst till skogsvårdsföreningar som inte använder adb i löneräkningen. Urvalsmaterialet sammanställdes till en separat fil och de resulterande tabellerna ingick som bilagor i statistiken över det andra och tredje kvartalet.

#### **Årsstatistik**

För granskningar av förtjänst och arbetsinsats bildas en årsfil genom att kvartalsfilerna sammanslås. Årsfilen omfattar uppgifter om arbetsdagarna under året för varje arbetare och gruppen enligt antalet arbetsdagar per år fastställs. Likaså standardiseras arbetsgivaren, arbetsgivargruppen, dyrortsklassen, beskattningskommunen och anställningsförhållandets art för varje arbetare. Dessutom sammanställs uppgifter om förtjänst för arbetad tid och övriga förtjänstposter.

### 2.2 Statistikperiod

Statistiken över årsförtjänster omfattar alla poster som gäller statistikåret i fråga. Vissa poster på banden över början av året kan innehålla uppgifter om förtjänstposter som gäller det föregående året.

Vuonna 1997 tällaisten ansioiden osuus oli ensimmäisellä neljänneksellä 0,4 prosenttia kyseisen neljänneksen palkkasummasta. Vuonna 1996 vastaava prosenttiosuus oli 0,9 prosenttia.

## 2.3 Tiedustelun kohde

Tiedostoissa ovat mukana kaikki metsä- ja taimitarha-alan työehtosopimuksien piiriin kuuluvat työntekijät, mutta tilastossa ovat mukana vain 18 – 65 vuotiaat metsätyöntekijät.

## 2.4 Tiedustelun sisältö

Tilastokeskus saa metsätyöntekijöiden palkkatilastoaineiston työntekijäkohtaisina tietueina, joita tulee yleensä kaksi – neljä kappaletta työntekijää kohti kuukaudessa. Tietue sisältää seuraavat tiedot:

### **Kiinteä osa:**

- Tilasto aika (kuukausi ja vuosi)
- Henkilötunnus (ikä ja sukupuoli)
- Työnantajaryhmä
- Työnantajan ly-tunnus
- Verotuskunta (Kelan kuntakoodi)
- Työsuhteen vakinaisuus
- Palkanmaksujakso (alkamis- ja päättymispäivä ja -kuukausi)
- Palkkatekijäkoodi (Työlajikoodi) enintään 5 kpl
- Palkkatekijäkoodia vastaava ansio
- Lisäpalkkioiden lomakorvaukset
- Paikkakuntaluokka

### **Vaihtuva osa:**

- Piirikonttori, hoitoalue tai vastaava
- Tilittäjä
- Tosite
- Työlaji
- Työn vaatavuusryhmä
- Palkkausmuoto
- Työpäivien lukumäärä
- Työmaantuntien lukumäärä
- Kokonaisansio, joka sisältää ansiontasauksen ja kulkemiskorvauksen
- Ansiontasausta
- Kulkemiskorvaus
- Lomakorvaus
- Työvälineen osuus (urakka ja osurakkapalkkaisilla) tai
- työvälinekorvaus (aikapalkkaisilla)

År 1997 var andelen dylika förtjänster under det första kvartalet 0,4 procent av lönesumman för kvartalet i fråga. År 1996 var motsvarande andel 0,9 procent.

## 2.3 Population

Filerna inbegriper samtliga arbetare inom ramen för skogs- och plantskolebranschens kollektivavtal, men statistiken gäller bara skogsarbetare i åldern 18–65 år.

## 2.4 Uppgiftsinnehåll

Statistikcentralen får statistikmaterialet över skogsarbetares löner i form av poster för varje arbetare. Posterna är vanligen två till fyra per arbetare och månad. Posten innehåller följande uppgifter:

### **Fast del:**

- Statistikperiod (månad och år)
- Personbeteckning (ålder och kön)
- Arbetsgivargrupp
- Arbetsgivarens as-signum
- Beskattningskommun (FPA:s kommunkod)
- Anställningsförhållandets varaktighet
- Löneperiod (inlednings- och avslutningsdag och -månad)
- Lönefaktorkod (kod för arbetslag) högst 5 st.
- Förtjänst som motsvarar lönefaktorkoden
- Semesterersättningar för tilläggsarvoden

### **Varierande del:**

- Distriktskontor, förvaltningsområde eller motsvarande
- Redovisare
- Verifikat
- Arbetslag
- Avlöningsform
- Antalet arbetsdagar
- Antalet timmar på arbetsplatsen
- Totalförtjänst inkl. inkomstutjämning och färdvägsersättning
- Inkomstutjämning
- Färdvägsersättning
- Semesterersättning
- Arbetsredskapets andel (för ackords- och del-ackordsavlönade) eller
- ersättning för arbetsredskap (för tidsavlönade)

## 2.5 Käytetyt luokitukset

### Palkkausmuoto

urakka, palkkio- ja osaurakkapalkkainen työ  
päiväpalkkainen työ  
tuntipalkkainen työ.

Vuoden 1994 alusta lähtien metsätyöntekijöiden palkkatilastoaineistossa siirryttiin käyttämään kuntien kalleusluokitusta aikaisemmin käytetyn palkkausaluejaon sijaan. Tilastokeskus laati luokituksen työnantajien aineistossa työntekijöille ilmoittamien KELAn kuntakoodien perusteella, kalleusryhmiin I ja II.

Työnantajat luokitellaan valtioon, Metsäteollisuus ry:n jäseniin ja muihin työnantajiin. Muihin työnantajiin luetaan yksityismetsätalouden työnantajaliiton jäsenet (mm. metsänhoitoyhdistykset), metsätalouden kehittämiskeskus Tapio, kunnat ja muut Metsäteollisuus ry:hyn kuulumattomat yrittäjät.

Työsuhteen vakinaisuuden mukaan työntekijät jaetaan vakinaisiin ja muihin. Työntekijä on vakainainen, jos hänet on otettu toistaiseksi jatkumaan tarkoitettuun työsuhteeseen. Ryhmään muut kuuluvat kausi- ja tilapäiset työntekijät. Kausityöntekijä on metsätoimissa vakinaisesti aina tietynä aikana vuodesta ja tilapäinen on otettu työhön määräajaksi tai määrättyä työtä varten.

Työntekijät luokitellaan vuodessa tehtyjen työpäivien mukaan viiteen vuosityöpäiväluokkaan: 1-50, 51-100, 101-150, 151-200 ja yli 200 työpäivää vuodessa tehneet työntekijät.

Palkkatekijä- ja työolajakoena käytetään metsäpalkkojen tilastointiryhmän sopimia koodistoja. Työlajeina ovat puutavaran valmistus moottorisahaa käyttäen, metsänhoito-, metsäkone-, uitto- ja taimitarhatyöt. Metsänhoitotyöt, metsäkonetyöt ja muut metsätyöt jakaantuvat vielä alaryhmiin. Erillisenä työolajana on vielä työnestyminen, kun työnteko on työnantajasta johtuvasta syystä estynyt. Lisäksi taulukoissa käytetään luokituksena sukupuoli ja 5-vuotis ikäryhmitystä.

## 2.6 Ansiokäsite

Neljännesvuosijulkaisussa ansiokäsitteenä on tehdyn työajan ansio ilman ylitöitä. Urakka- palkkio-, osaurakka- ja päiväpalkkaisista julkaistaan päiväansio, joka sisältää urakkapalkkaisilla puutavaran valmistuksessa olevilla työntekijöillä ansiontasausjärjestelmän mukaisen ansiontasauksen. Tuntipalkkaisista työntekijöistä julkaistaan säännöllisen työajan tuntiansio, joka sisältää vuorotyö- ja olosuhdelisät.

## 2.5 Klassificeringar

### Avlöningsform

ackords-, arvodes- och delackordsarbete  
arbete med dagslön  
arbete med timlön

I början av 1994 övergick man i statistikmaterialet över skogsarbetares löner till att använda dyrortsklassificeringen av kommuner i stället för löneområdet. Statistikcentralen skapade klassificeringen, som omfattar dyrortsklasserna I och II, utgående från FPA:s kommunkoder, som arbetsgivarna gett arbetarna.

Arbetsgivarna indelas i staten, medlemmar i Skogsindustrin rf. och övriga arbetsgivare. Till övriga arbetsgivare räknas medlemmar i förbundet för enskilda skogsbrukets arbetsgivare (bl.a. skogsvårdsföreningar), skogsbrukets utvecklingscentral Tapio, kommuner och andra företagare som inte hör till Skogsindustrin rf.

Enligt anställningsförhållandets varaktighet indelas arbetarna i fast anställda och övriga. En arbetare är fast anställd om hans/hennes anställningsförhållande är avsett att fortlöpa tills vidare. Till gruppen övriga hör säsongarbetare och tillfälligt anställda. Säsongarbetare är stadigvarande i skogsarbete under en viss period alla år, medan tillfälligt anställda anställs för en viss tid eller för ett visst arbete.

Arbetarna klassificeras enligt antalet arbetsdagar under året i fem grupper: skogsarbetare som arbetat 1-50, 51-100, 101-150, 151-200 och över 200 dagar under året.

Koderna för lönefaktorer och arbetslag baserar sig på kodsystäm som statistikgruppen för löner i skogsarbete kommit överens om. Arbetslagen är trävarutillverkning med hjälp av motorsåg, skogsvårds-, skogsmaskins-, flottnings- och plantskolearbete. Skogsvårds- och skogsmaskinsarbete och övrigt skogsarbete indelas ytterligare i undergrupper. Dessutom är arbetshinder som beror på arbetsgivaren ett separat arbetslag. I tabellerna används också könsindelning och 5-årsåldersgrupper.

## 2.6 Förtjänstbegrepp

I kvartalspublikationen används förtjänstbegreppet förtjänst för arbetad tid exklusive övertidsarbete. För skogsarbetare med ackords-, arvodes-, delackords- och dagslön publiceras en dagsförtjänst som i fråga om ackordsavlönade inkluderar inkomstutjämnningen enligt inkomstutjämnningssystemet för arbetare i trävarutillverkning. För timavlönade arbetare publiceras en timförtjänst för ordinarie arbetstid som inkluderar skiftarbets- och miljöstillägg.



Vuositilastossa julkaistaan tehdyn työajan ansio ja kokonaisansio. Tehdyn työajan ansio sisältää työpalkan ilman työväliseen osuutta, ansiontasauksen ja yli-työkorvaukset. Työpalkkaan lasketaan eri työlajeista saadut palkat, joista on vähennetty työväliseen osuus, (niillä työntekijöillä, joilla se sisältyy palkkaan), sekä uitto, taimitarha-, metsänhoito- ja metsäkonetöiden olosuhdelisät ja työnestymisen ajalta saadut ansiot.

Ei tehdyn työajan ansiot jakaantuvat lomapalkkaan, matka-ajan palkkaan ja korvaukseen työnantajan auton kuljettamisesta sekä muihin ei tehdyn työajan ansioihin. Lomapalkka sisältää loma-ajan palkan, lomaltapaluurahan ja lomakorvauksen. Matka-ajan palkkaan sisältyy sekä kulkemiskorvaus, että korvaus työmatkaan käytetystä ajasta. Muihin ei tehdyn työajan ansioihin lasketaan mukaan säähaittakorvaus, arkipyhäkorvaus, korvaus vapaapäivistä henkilökohtaisen merkkipäivän johdosta, korvaus osallistumisesta luottamustoimiin, työsuojelutarkastuksiin ja koulutukseen sekä muut verolliset korvaukset. Vuodesta 1987 lähtien muihin ei tehdyn työajan ansioihin on laskettu myös työajan lyhentymisestä saadut korvaukset, jotka vuoden 1986 tilastossa sisältyivät työpalkkaan.

Verottomat korvaukset kuten työvälincorvaus, kilometrikorvaus ja yöpymis- ja ylläpitokorvaus, matkapuhelinkorvaus sekä työväliseen osuus eivät sisälly kumppaankaan ansiokäsitteseen.

## 2.7 Peittävyys

Metsätyöntekijöiden palkkatilastoon kuului neljänneksittäin noin 2 886–3 531 työntekijää. Työvoimatilaston työntekijöiden lukumäärä toimialalla metsätalous oli vastaavasti neljänneksittäin 8 400–9 500 välillä, joten peittävyudeksi saadaan noin 36 prosenttia.

Metsätyöntekijöiden palkkatilastossa eivät ole mukana metsäkoneyrittäjien palveluksessa olevat metsäkonetyöntekijät.

I årspublicationen publiceras förtjänsten för arbetad tid och totalförtjänsten. Förtjänsten för arbetad tid inbegriper arbetslön exklusive arbetsredskapets andel, inkomstutjämning och övertidsersättningar. Till arbetslönen räknas löner för olika arbetslag efter avdrag för arbetsredskapets andel för de arbetare för vilka denna ingår i lönen. Dessutom beaktas miljö tillägg i flottnings-, plantskole-, skogsvårds- och skogsmaskinsarbete samt förtjänst för arbetshinder.

Förtjänsten för icke-utförd arbetstid fördelas på semesterlön, lön för restid och ersättning för förändring av arbetsgivares bil samt övrig förtjänst för icke-utförd arbetstid. Semesterlönen inkluderar lön för semestertid, semesterpenning och semesterersättning. I lönen för restid ingår både färdväg ersättning och ersättning för tid som använts för arbetsresan. Till övrig förtjänst för icke-utförd arbetstid räknas ersättning på grund av otjänlig väderlek, helgdagsersättning, ersättning för ledig dag på grund av egen bemarkelsedag, ersättning för deltagande i förtroendemannaverksamhet, arbetarskyddsgranskningar och utbildning samt övriga skattepliktiga ersättningar. Fr.o.m. år 1987 har övriga förtjänster för icke-utförd arbetstid inbegripit också ersättningar för förkortad arbetstid, som i 1986 års statistik ingick i arbetslönen.

Skattefria ersättningar, såsom ersättning för arbetsredskap, kilometerersättning, ersättning för övernattning och uppehälle, ersättning för mobiltelefon samt arbetsredskapets andel ingår inte i någotdera förtjänstbegreppet.

## 2.7 Täckning

Lönestatistiken över skogsarbetare omfattade kvartalsvis ungefär 2 886–3 531 arbetare. I arbetskraftsstatistiken var antalet arbetare inom näringsgrenen skogsbruk mellan 8 400 och 9 500 per kvartal. Täckningen är därmed omkring 36 procent.

Lönestatistiken över skogsarbetare omfattar inte skogsmaskinsarbetare i skogsmaskinsföretagares tjänst.

Taulukko 1. – *Tabell 1*

Metsätyöntekijöiden työpäivien määrien kuukausikeskiarvot ja vaihtelu kuukausittain vuonna 1997  
*Månadsmedelvärdena för antalet arbetsdagar bland skogsarbetare och variationen per månad år 1997*

Kuukausi <i>Månad</i>	Kk-keski- arvo <i>Månads- medelvärde</i>	I	II	III	IV	V	VI	VII	VIII	IX	X	XI	XII
<b>Työnant.ryhmä</b>													
<b>Arbetsgivargrupp</b> .....	48 374	39 122	46 086	45 161	34 156	42 679	66 907	31 609	49 062	59 128	62 050	54 717	49 807
Valtio– <i>Staten</i> .....	18 610	15 184	18 711	17 543	13 263	15 590	26 030	11 687	18 548	22 160	24 279	21 748	18 576
MT:n jäsenet													
<i>Medlemmar i SI</i> .....	22 178	21 697	24 290	24 632	17 014	15 207	21 554	9 171	21 306	28 225	29 371	27 356	26 311
Muut – <i>Övriga</i> .....	7 586	2 241	3 085	2 986	3 879	11 882	19 323	10 751	9 208	8 743	8 400	5 613	4 920
<b>Paikkakuntaluokka</b>													
<b>Dyrortsklass</b> .....	48 374	39 122	46 086	45 161	34 156	42 679	66 907	31 609	49 062	59 128	62 050	54 717	49 807
I .....	10 141	7 400	9 856	9 430	6 857	6 495	14 455	8 598	10 149	12 848	13 230	12 244	10 126
II .....	38 230	31 721	36 209	35 720	27 299	36 184	52 452	23 011	38 913	46 280	48 820	42 473	39 681
<b>Työsuhde – Anställningsförhållande</b>													
<b>Vakinainen – Fast</b> ...	37 019	34 461	40 915	39 457	28 562	26 925	41 484	15 158	34 964	46 622	48 699	45 418	41 559
Muu – <i>Annat</i> .....	11 345	4 625	5 171	5 704	5 592	15 731	25 412	16 451	14 063	12 502	13 338	9 299	8 248
<b>Työlaji – Arbetslag</b>													
<b>Puut, valmistus</b>	48 374	39 122	46 086	45 161	34 156	42 679	66 907	31 609	49 062	59 128	62 050	54 717	49 807
<i>Trävarutillverkning</i> ...	24 847	30 928	35 943	33 785	22 572	13 810	9 965	3 673	17 492	25 775	32 829	35 640	35 752
Metsänhoitotyöt													
<i>Skogsvårdsarbete</i> ...	9 248	611	715	989	1 744	8 773	34 856	11 555	14 885	16 338	11 717	5 891	2 898
Metsäkonetyöt													
<i>Skogsmaskinsarbete</i> ..	383	550	673	729	438	523	386	127	178	403	222	187	175
Muut metsätyöt													
<i>Övrigt skogsarbete</i> ...	8 251	6298	7 590	8 119	6 135	6 290	7 397	6 537	9 141	10 580	11 693	10 131	9 105
Uittotyöt													
<i>Flottningsarbete</i> .....	495	27	31	217	330	610	999	1 141	903	599	516	402	170
Taimitarhatyöt													
<i>Plantskolearbete</i> ....	4 607	422	665	1 073	2 735	12 266	12 604	8 054	5 954	4 691	4 397	1 591	837

Taulukko 2A – *Tabell 2A*

Metsätyöntekijöiden työpäivät vuosityöpäiväluokittain työnantajaryhmän, paikkakuntaluokan, palvelussuhteen, ikäryhmän ja sukupuolen mukaan vuonna 1997  
*Skogsarbetarnas arbetsdagar efter antalet arbetsdagar per år samt efter arbetsgivargrupp, dyrortsklass, anställningsförhållande, åldersgrupp och kön år 1997*

Vuosityöpäiväluokka <i>Arbetsdagar per år</i>	1–50	51–100	101–150	151–200	Yli 200 <i>Över 200</i>	Työpäiviä yht. <i>Arbetsdagar totalt</i>
<b>Työnantajaryhmä</b>						
<b>Arbetsgivargrupp</b> .....	43 483	55 625	119 085	257 890	84 072	560 154
Valtio– <i>Staten</i> .....	12 370	11 049	25 486	134 234	37 928	221 068
MT:n jäsenet – <i>Medlemmar i SI</i> ..	9 579	21 842	69 516	107 814	40 003	248 754
Muut – <i>Övriga</i> .....	21 534	22 734	24 083	15 842	6 141	90 333
<b>Paikkakuntaluokka</b>						
<b>Dyrortsklass</b> .....	43 483	55 625	119 085	257 890	84 072	560 154
I .....	10 242	7 620	21 455	64 237	16 161	119 715
II .....	33 230	48 005	97 630	193 653	67 911	440 429
<b>Työsuhde – Anställningsförhållande</b>						
<b>Vakinainen – Fast</b> .....	43 483	55 625	119 085	257 890	84 072	560 154
Muu – <i>Annat</i> .....	8 097	21 610	86 146	239 158	75 571	430 581
Muu – <i>Annat</i> .....	7 420	14 558	19 346	9 551	4 159	55 034
<b>Ikäryhmä – Åldersgrupp</b>						
<b>–19</b> .....	43 483	55 625	119 085	257 890	84 072	560 154
–19 .....	5 904	1 049	108	–	–	7 061
20–24 .....	9 255	5 790	1 783	1 656	236	18 720
25–29 .....	3 769	2 930	2 963	4 269	1 725	15 657
30–34 .....	3 812	4 792	8 081	16 453	9 599	42 737
35–39 .....	3 830	6 147	15 801	35 074	10 877	71 729
40–44 .....	5 598	10 390	24 264	57 650	18 272	116 175
45–49 .....	4 589	10 919	31 025	67 255	21 726	135 514
50–54 .....	3 588	8 310	22 404	56 737	15 698	106 737
55–59 .....	2 062	4 447	10 982	16 267	5 737	39 495
60–65 .....	1 076	852	1 673	2 529	201	6 331
Miehet – <i>Män</i> .....	31 063	46 155	106 362	253 485	81 061	518 125
Naiset – <i>Kvinnor</i> .....	12 420	9 470	12 723	4 405	3 011	42 029
<b>Yhteensä – Totalt</b> .....	43 483	55 625	119 085	257 890	84 072	560 154

**Taulukko 2B – Tabell 2B**

**Metsätyöntekijöiden työpäivien lukumäärät vuosityöpäiväluokittain palkkausmuodon ja työlahin mukaan vuonna 1997**  
**Antalet arbetsdagar för skogsarbetare efter antalet arbetsdagar per år samt efter avlöningsform och arbetslag år 1997**

Vuosityöpäiväluokka Arbetsdagar per år	1–50	51–100	101–150	151–200	Yli 200 Över 200	Työpäiviä yht. Arbetsdagar totalt
<b>Urakka- ja osaurakka</b>						
<b>Ackord- och delackord</b> .....	21 341	28 890	81 419	175 830	56 219	363 699
Puut. valmistus						
<i>Trävarutillverkning</i> .....	7 324	20 075	65 566	149 032	46 108	288 105
Metsänhoitotyöt						
<i>Skogsvårdsarbete</i> .....	10 389	6 027	12 672	23 587	8 178	60 853
Metsäkonetyöt						
<i>Skogsmaskinsarbete</i> .....	23	16	243	112	268	662
Muut metsätyöt						
<i>Övrigt skogsarbete</i> .....	230	673	1 121	2 320	880	5 224
Uittotyöt						
<i>Flottningsarbete</i> .....	70	113	213	191	–	587
Taimitarhatyöt						
<i>Plantskolearbete</i> .....	3 305	1 986	1 604	588	785	8 268
<b>Päiväpalkkainen työ</b>						
<b>Arbete med dagslön</b> .....	12 238	15 215	21 033	66 850	20 096	135 432
Puut. valmistus						
<i>Trävarutillverkning</i> .....	67	180	566	1 869	747	3 429
Metsänhoitotyöt						
<i>Skogsvårdsarbete</i> .....	3 209	4 043	6 934	22 506	6 914	43 606
Metsäkonetyöt						
<i>Skogsmaskinsarbete</i> .....	260	277	256	14	73	880
Muut metsätyöt						
<i>Övrigt skogsarbete</i> .....	7 356	9 617	11 518	38 341	10 546	77 378
Uittotyöt						
<i>Flottningsarbete</i> .....	437	869	1 026	2 108	656	5 096
Taimitarhatyöt						
<i>Plantskolearbete</i> .....	909	229	733	2 012	1 160	5 043
<b>Tuntipalkkainen työ</b>						
<b>Arbete med timlön</b> .....	9 904	11 520	16 633	15 210	7 757	61 023
Puut. valmistus						
<i>Trävarutillverkning</i> .....	3	0	9	67	4	83
Metsänhoitotyöt						
<i>Skogsvårdsarbete</i> .....	426	312	565	3 062	566	4 930
Metsäkonetyöt						
<i>Skogsmaskinsarbete</i> .....	3	32	170	53	43	300
Muut metsätyöt						
<i>Övrigt skogsarbete</i> .....	1 427	2 262	1 983	4 120	2 895	12 686
Uittotyöt						
<i>Flottningsarbete</i> .....	–	–	–	1	–	1
Taimitarhatyöt						
<i>Plantskolearbete</i> .....	8 046	8 914	13 906	7 908	4 250	43 024
<b>Palkkausmuodot yhteensä</b>						
<b>Avlöningsformer totalt</b> .....	43 483	55 625	119 085	257 890	84 072	560 154
Puut. valmistus						
<i>Trävarutillverkning</i> .....	7 394	20 255	66 141	150 968	46 859	291 617
Metsänhoitotyöt						
<i>Skogsvårdsarbete</i> .....	14 024	10 382	20 171	49 155	15 658	109 389
Metsäkonetyöt						
<i>Skogsmaskinsarbete</i> .....	286	325	669	179	384	1 842
Muut metsätyöt						
<i>Övrigt skogsarbete</i> .....	9 013	12 552	14 622	44 781	14 321	95 288
Uittotyöt						
<i>Flottningsarbete</i> .....	507	982	1 239	2 300	656	5 684
Taimitarhatyöt						
<i>Plantskolearbete</i> .....	12 260	11 129	16 243	10 508	6 195	56 335

**Taulukko 3 – Tabell 3**

**Metsätyöntekijät vuosipäiväluokittain työnantajaryhmän, paikkakuntaluokan, ikäryhmän ja sukupuolen mukaan vuonna 1997**

**Skogsarbetarna efter antalet arbetsdagar per år samt arbetsgivargrupp, dyrortsklass, åldersgrupp och kön år 1997**

Vuosityöpäiväluokka Arbetsdagar per år	1–50	51–100	101–150	151–200	Yli 200 Över 200	Työntekijät yht. Arbetare totalt
<b>Työnantajaryhmä</b> <b>Arbetsgivargrupp</b>						
Valtio – Staten .....	677	149	197	746	180	1 951
MT:n jäsenet – Medlemmar i SI. ....	457	287	548	620	184	2 096
Muut – Övriga .....	1 190	309	200	91	28	1 820
<b>Paikkakuntaluokka</b> <b>Dyrortsklass</b>						
I .....	634	104	167	360	75	1 343
II .....	1 690	641	778	1 097	317	4 524
<b>Ikäryhmä</b> <b>Åldersgrupp</b>						
–19 .....	397	15	1	–	–	414
20–24 .....	467	84	14	10	1	576
25–29 .....	191	43	24	24	8	291
30–34 .....	184	63	63	94	45	449
35–39 .....	204	83	127	199	51	665
40–44 .....	275	132	191	323	86	1 007
45–49 .....	242	143	245	380	101	1 111
50–54 .....	186	114	179	321	72	872
55–59 .....	115	56	88	92	27	379
60–65 .....	63	12	13	14	1	103
Miehet – Män .....	1 673	616	836	1 431	379	4 937
Naiset – Kvinnor .....	651	129	109	26	13	930
<b>Yhteensä – Totalt .....</b>	<b>2 324</b>	<b>745</b>	<b>945</b>	<b>1 457</b>	<b>392</b>	<b>5 867</b>

**Taulukko 4A – Tabell 4A**

**Yli 200 työpäivää tehneiden metsätyöntekijöiden vuosiansiot työnantajryhmän mukaan ilman korvausluontoisia eriä v. 1997**

**Årsförtjänster bland skogsarbetare som arbetat mer än 200 dagar efter arbetsgivargrupp per år exkl. poster av ersättningsnatur år 1997**

Työnantajryhmä Arbetsgivargrupp	Valtio Staten	MT:n jäsenet Medlemmar i SI	Muut työnantajat Övriga	Yhteensä Totalt
<b>Työpalkka ilman työväliseen osuutta</b>				
<i>Arbetslön exkl. arbetsredskapets andel..</i>	79 856,4	84 615,7	74 504,1	81 708,1
Paikkakuntaluokka I – Dyrortsklass I ..	80 644,5	87 383,9	90 374,5	81 612,8
Paikkakuntaluokka II – Dyrortsklass II .	79 400,2	84 538,4	71 859,1	81 730,6
<b>Ansiontasaus</b>				
<i>Inkomstutjämning.....</i>	2 015,7	5 819,1	1 539,8	3 766,9
Paikkakuntaluokka I – Dyrortsklass I ..	2 058,6	11 163,8	1 566,3	2 639,3
Paikkakuntaluokka II – Dyrortsklass II .	1 990,8	5 669,8	1 535,4	4 033,7
<b>Ylityökorvaus</b>				
<i>Övertidsersättning .....</i>	–	189,2	538,1	127,2
Paikkakuntaluokka I – Dyrortsklass I ..	–	–	–	–
Paikkakuntaluokka II – Dyrortsklass II .	–	194,5	627,7	157,4
<b>Tehdyn työajan ansio</b>				
<i>Förtjänst för arbetad tid .....</i>	<b>81 872,1</b>	<b>90 624,0</b>	<b>76 582,0</b>	<b>85 602,3</b>
Paikkakuntaluokka I – Dyrortsklass I ..	82 703,1	98 547,7	91 940,8	84 252,1
Paikkakuntaluokka II – Dyrortsklass II .	81 391,0	90 402,7	74 022,2	85 921,7
<b>Matka-ajan palkka</b>				
<i>Lön för restid.....</i>	904,9	797,4	151,0	800,6
Paikkakuntaluokka I – Dyrortsklass I ..	1 218,6	1 101,3	–	1 145,8
Paikkakuntaluokka II – Dyrortsklass II .	723,3	788,9	176,1	718,9
<b>Lomapalkka</b>				
<i>Semesterlön.....</i>	17 441,0	17 366,2	13 663,5	17 136,1
Paikkakuntaluokka I – Dyrortsklass I ..	17 815,8	17 441,0	18 720,8	17 839,1
Paikkakuntaluokka II – Dyrortsklass II .	17 224,0	17 364,1	12 820,7	16 969,8
<b>Sairausajan palkka</b>				
<i>Lön för sjukdomstid.....</i>	946,5	398,3	110,2	629,5
Paikkakuntaluokka I – Dyrortsklass I ..	1 431,0	–	–	1 259,3
Paikkakuntaluokka II – Dyrortsklass II .	666,0	409,4	128,6	480,5
<b>Korvaus työnant. auton kuljettamisesta</b>				
<i>Ersättning för arbetsgivares bil.....</i>	1 845,4	–	–	847,4
Paikkakuntaluokka I – Dyrortsklass I ..	3 451,1	–	–	3 036,9
Paikkakuntaluokka II – Dyrortsklass II .	915,8	–	–	329,4
<b>Muut ei tehdyn työajan ansiot</b>				
<i>Övrig förtjänst för icke-utförd arbetstid..</i>	8 288,6	8 401,4	6 381,0	8 205,3
Paikkakuntaluokka I – Dyrortsklass I ..	7 502,5	8 598,4	11 759,0	7 802,5
Paikkakuntaluokka II – Dyrortsklass II .	8 743,7	8 395,9	5 484,7	8 300,6
<b>Kokonaisansio</b>				
<i>Totalförtjänst.....</i>	<b>111 298,6</b>	<b>117 587,3</b>	<b>96 887,8</b>	<b>113 221,1</b>
Paikkakuntaluokka I – Dyrortsklass I ..	114 122,2	125 688,4	122 420,6	115 335,8
Paikkakuntaluokka II – Dyrortsklass II .	109 663,9	117 361,0	92 632,3	112 720,8
<b>Työväljekorvaus</b>				
<i>Ersättning för arbetsredskap.....</i>	6 040,5	2 235,6	110,5	3 830,9
Paikkakuntaluokka I – Dyrortsklass I ..	2 865,8	862,6	–	2 579,4
Paikkakuntaluokka II – Dyrortsklass II .	7 878,5	2 273,9	128,9	4 127,0
<b>Työväliseen osuuteen</b>				
<i>Arbetsredskapets andel .....</i>	13 066,3	28 564,3	16 809,4	20 608,2
Paikkakuntaluokka I – Dyrortsklass I ..	13 830,4	32 977,9	23 150,3	15 604,0
Paikkakuntaluokka II – Dyrortsklass II .	12 624,0	28 441,0	15 752,6	21 792,2
<b>Kilometrikorvaus</b>				
<i>Kilometerersättning.....</i>	10 323,9	18 500,7	6 848,1	13 913,7
Paikkakuntaluokka I – Dyrortsklass I ..	8 333,0	15 876,6	7 428,5	8 787,7
Paikkakuntaluokka II – Dyrortsklass II .	11 476,5	18 574,0	6 751,4	15 126,5
<b>Yöpymis- ja ylläpitokorvaus</b>				
<i>Ersättning för övernattning och uppehälle</i>	67,7	2,1	50,9	35,7
Paikkakuntaluokka I – Dyrortsklass I ..	6,8	–	–	6,0
Paikkakuntaluokka II – Dyrortsklass II .	102,9	2,2	59,4	42,8

**Taulukko 4B – Tabell 4B**

**Yli 200 työpäivää tehneiden metsätyöntekijöiden vuosiansiot ikäryhmän mukaan vuonna 1997**  
**Årsförtjänster bland skogsarbetare som arbetat mer än 200 dagar efter åldersgrupp år 1997**

Ikäryhmä Åldersgrupp	25–29	30–34	35–39	40–44	45–49	50–54	55–59
<b>Työpalkka ilman työv. osuutta</b>							
<b>Arbetslön exkl. arbetsredskapets andel</b> . . .	84 148,2	84 920,3	80 001,4	83 543,8	81 235,1	80 568,5	78 241,0
Paikkakuntaluokka I – Dyrortsklass I . . .	79 968,5	80 826,6	79 956,5	87 455,0	81 826,4	74 215,1	77 475,3
Paikkakuntaluokka II – Dyrortsklass II . . .	91 114,5	86 583,3	80 009,7	82 358,6	81 139,9	81 362,6	78 509,0
<b>Ansiontasaus</b>							
<b>Inkomstutjämning</b> . . . . .	–	–	–	1 636,7	4 839,2	7 923,0	9 621,2
Paikkakuntaluokka I – Dyrortsklass I . . .	–	–	–	1 323,4	3 374,4	6 918,1	9 842,3
Paikkakuntaluokka II – Dyrortsklass II . . .	–	–	–	1 731,6	5 075,0	8 048,6	9 543,8
<b>Ylityökorvaus</b>							
<b>Övertidsersättning</b> . . . . .	–	772,7	89,4	21,6	55,0	43,6	–
Paikkakuntaluokka I – Dyrortsklass I . . .	–	–	–	–	–	–	–
Paikkakuntaluokka II – Dyrortsklass II . . .	–	1 086,6	106,1	28,2	63,8	49,0	–
<b>Tehdyn työajan ansio</b>							
<b>Förtjänst för arbetad tid</b> . . . . .	84 148,2	85 693,0	80 090,8	85 202,2	86 129,3	80 535,0	87 862,2
Paikkakuntaluokka I – Dyrortsklass I . . .	79 968,5	80 826,6	79 956,5	88 778,4	85 200,7	81 133,2	87 317,6
Paikkakuntaluokka II – Dyrortsklass II . . .	91 114,5	87 669,9	80 115,8	84 118,4	86 278,7	89 460,2	88 052,8
<b>Matka-ajan palkka</b>							
<b>Lön för restid</b> . . . . .	1 159,8	630,5	820,5	987,1	803,6	746,9	528,1
Paikkakuntaluokka I – Dyrortsklass I . . .	1 716,9	793,3	0,7	1 338,1	1 588,6	1 435,6	935,3
Paikkakuntaluokka II – Dyrortsklass II . . .	231,1	564,4	973,1	880,8	677,3	660,8	385,6
<b>Lomapalkka</b>							
<b>Semesterlön</b> . . . . .	16 022,5	16 442,3	15 349,6	17 415,4	17 417,4	18 207,1	17 362,0
Paikkakuntaluokka I – Dyrortsklass I . . .	16 148,9	15 270,3	16 506,4	18 326,7	20 170,3	19 167,0	17 767,2
Paikkakuntaluokka II – Dyrortsklass II . . .	15 811,9	16 918,4	15 134,4	17 139,3	16 974,4	18 087,1	17 220,2
<b>Sairausajan palkka</b>							
<b>Lön för sjukdomstid</b> . . . . .	429,0	947,5	265,3	781,8	825,7	433,4	197,0
Paikkakuntaluokka I – Dyrortsklass I . . .	483,7	1 103,3	359,6	1 665,1	2 267,3	1 042,7	203,6
Paikkakuntaluokka II – Dyrortsklass II . . .	337,8	884,2	247,7	514,1	593,7	357,3	194,7
<b>Korvaus.työnant. auton kuljett.</b>							
<b>Ersättning för arbetsgivares bil</b> . . . . .	3 044,5	1 285,7	583,1	1 007,3	856,6	480,7	462,0
Paikkakuntaluokka I – Dyrortsklass I . . .	4 871,2	3 660,5	1 652,1	2 230,7	4 006,8	4 232,9	1 148,5
Paikkakuntaluokka II – Dyrortsklass II . . .	–	321,0	384,2	636,5	349,7	11,7	221,7
<b>Muut ei tehdyn työajan ansiot</b>							
<b>Övrig förtjänst för icke-utförd arbetstid</b> . . .	7 866,6	7 399,7	8 644,8	8 048,3	8 170,1	8 915,8	7 543,3
Paikkakuntaluokka I – Dyrortsklass I . . .	6 640,7	6 695,8	8 534,9	8 600,2	8 496,9	6 826,8	7 298,3
Paikkakuntaluokka II – Dyrortsklass II . . .	9 909,7	7 685,6	8 665,3	7 881,0	8 117,5	9 176,9	7 629,0
<b>Kokonaisansio</b>							
<b>Totalförtjänst</b> . . . . .	112 670,6	112 398,8	105 754,1	113 442,0	114 202,7	117 318,9	113 954,6
Paikkakuntaluokka I – Dyrortsklass I . . .	109 829,8	108 349,8	107 010,2	120 939,2	121 730,5	113 838,2	114 670,5
Paikkakuntaluokka II – Dyrortsklass II . . .	117 405,2	114 043,6	105 520,4	111 170,2	112 991,3	117 754,0	113 704,1
<b>Työvälinekorvaus</b>							
<b>Ersättning för arbetsredskap</b> . . . . .	536,0	2 420,7	4 504,6	3 993,0	5 148,2	2 941,4	2 808,6
Paikkakuntaluokka I – Dyrortsklass I . . .	644,2	3 105,6	2 037,1	1 617,8	5 925,1	1 604,3	774,9
Paikkakuntaluokka II – Dyrortsklass II . . .	355,7	2 142,4	4 963,7	4 712,8	5 023,1	3 108,6	3 520,4
<b>Työvälineen osuus</b>							
<b>Arbetsredskapets andel</b> . . . . .	17 299,0	17 720,0	17 818,0	21 183,9	21 048,1	23 272,7	21 321,6
Paikkakuntaluokka I – Dyrortsklass I . . .	12 750,6	11 291,2	6 541,9	20 358,6	15 127,8	18 466,9	20 101,0
Paikkakuntaluokka II – Dyrortsklass II . . .	24 879,7	20 331,7	19 915,9	21 434,0	22 000,7	23 873,4	21 748,8
<b>Kilometrikorvaus</b>							
<b>Kilometerersättning</b> . . . . .	8 101,0	15 521,7	12 348,6	13 122,4	13 930,0	15 678,6	14 196,1
Paikkakuntaluokka I – Dyrortsklass I . . .	7 758,6	13 216,5	2 032,1	10 224,8	8 684,4	7 217,6	6 913,7
Paikkakuntaluokka II – Dyrortsklass II . . .	8 671,7	16 458,2	14 268,0	14 000,5	14 774,1	16 736,2	16 744,9
<b>Yöpymis- ja ylläpitökorvaus</b>							
<b>Ersättning för övermattning och uppehälle</b>	51,3	95,1	45,4	21,5	32,7	25,6	–
Paikkakuntaluokka I – Dyrortsklass I . . .	17,0	–	11,9	13,6	–	–	–
Paikkakuntaluokka II – Dyrortsklass II . . .	108,3	133,8	51,7	23,9	38,0	28,8	–

Taulukko 5 – Tabell 5

Yli 200 työpäivää tehneiden metsätyöntekijöiden kokonaisvuosiansioiden desiilit ja keskihajonta työnantajaryhmän, paikkakuntaluokan, työsuhteen ikäryhmän ja sukupuolen mukaan vuonna 1997

Decilerna och medelvariationen för de totala årsförtjänsterna för skogsarbetare som arbetat mer än 200 dagar efter arbetsgivargrupp, dyrortsklass, anställningsförhållande, åldersgrupp och kön år 1997

Vuosityöpäivä- luokka Arbetsdagar per år	Luku- määrä Antal	1.Des 1:a dec	2.Des 2:a dec	3.Des 3:e dec	4.Des 4:e dec	5.Des 5:e dec	6.Des 6:e dec	7.Des 7:e dec	8.Des 8:e dec	9.Des 9:e dec	Kokonais- ansio keski- määrin Total förtjänst i medel- tal	Keski- hajonta Medel- variation	Vaihtelu- kerroin Variations- koeffi- cient
<b>Työnantajaryhmä Arbetsgivargrupp</b>													
Valtio – Staten . . . .	180	85 605	94 893	99 161	104 977	109 207	114 291	118 777	128 220	146 825	111 299	24 137,66	0,22
Indeksi – Index		100,00	110,85	115,84	122,63	127,57	133,51	138,75	149,78	171,51			
MT:n jäsenet – Medlemmar i SI . . .	184	80 814	89 662	97 753	104 078	108 825	115 647	125 254	146 386	170 008	117 587	35 895,53	0,31
Indeksi – Index		100,00	110,95	120,96	128,79	134,66	143,10	154,99	181,14	210,37			
Muut – Övriga . . . .	28	66 145	75 788	86 803	91 427	94 940	98 519	106 160	113 925	133 346	96 888	24 039,17	0,25
Indeksi – Index		100,00	114,58	131,23	138,22	143,53	148,94	160,50	172,24	201,60			
<b>Paikkakuntaluokka Dyrortsklass</b>													
I . . . . .	75	84 499	96 568	102 181	107 958	114 519	118 421	127 071	139 038	154 276	11 5336	29 562,63	0,26
Indeksi – Index		100,00	114,28	120,92	127,76	135,53	140,14	150,38	164,54	182,58			
II . . . . .	317	82 199	89 357	96 327	101 977	107 205	111 413	119 551	131 137	152 253	112 721	30 926,73	0,27
Indeksi – Index		100,00	108,71	117,19	124,06	130,42	135,54	145,44	159,54	185,22			
<b>Työsuhte Arbetsförhållande</b>													
Vakinainen – Fast.	354	82 893	91 629	98 047	104 068	108 771	114 291	122 431	135 523	153 078	114 096	30 939,81	0,27
Indeksi – Index		100,00	110,54	118,28	125,55	131,22	137,88	147,70	163,49	184,67			
Muu työntekijä – Annat . . . . .	38	80 427	86 855	91 812	98 548	104 089	110 536	115 960	119 181	12 8156	105 072	26 821,65	0,26
Indeksi – Index		100,00	107,99	114,16	122,53	129,42	137,44	144,18	148,19	159,34			
<b>Ikäryhmä Åldersgrupp</b>													
-19 . . . . .	–	–	–	–	–	–	–	–	–	–	–	–	–
20–24 . . . . .	1	..	..	..	..	..	..	..	..	..	..	0,00	0,00
Indeksi – Index		..	..	..	..	..	..	..	..	..	..	..	..
25–29 . . . . .	8	..	..	..	..	..	..	..	..	..	112 671	19 525,47	0,17
Indeksi – Index		..	..	..	..	..	..	..	..	..	..	..	..
30–34 . . . . .	45	87 247	94 750	98 864	105 240	110 249	114 291	123 562	128 027	136 968	112 399	28 174,49	0,25
Indeksi – Index		100,00	108,60	113,31	120,62	126,36	131,00	141,62	146,74	156,99			
35–39 . . . . .	51	80346	88 521	93 761	98 243	104 558	109 163	113 652	122 137	133 559	105 754	21 090,25	0,20
Indeksi – Index		100,00	110,18	116,70	122,27	130,13	135,87	141,45	152,01	166,23			
40–44 . . . . .	86	83 283	93 620	99 290	103 870	106 671	110 161	118 066	139 274	157 787	113 442	28 902,41	0,25
Indeksi – Index		100,00	112,41	119,22	124,72	128,08	132,27	141,76	167,23	189,46			
45–49 . . . . .	101	84 246	89 554	98 096	103 414	109 043	115 462	119 169	135 510	151 040	114 203	31 497,66	0,28
Indeksi – Index		100,00	106,30	116,44	122,75	129,43	137,05	141,45	160,85	179,28			
50–54 . . . . .	72	73 836	86 968	97 900	105 314	110 691	118 587	126 046	150 151	170 843	117 319	38 897,27	0,33
Indeksi – Index		100,00	117,79	132,59	142,63	149,92	160,61	170,71	203,36	231,38			
55–59 . . . . .	27	80 862	89 662	95 616	100 408	108 608	118 504	125 179	132 574	160 316	113 955	30 436,17	0,27
Indeksi – Index		100,00	110,88	118,25	124,17	134,31	146,55	154,81	163,95	198,26			
60–65 . . . . .	1	..	..	..	..	..	..	..	..	..	..	0,00	0,00
Indeksi – Index		..	..	..	..	..	..	..	..	..	..	..	..
Miehet – Män . . . . .	379	82 810	91 684	98 371	104 360	108 825	114 497	121 966	134 740	153 231	114 105	30 441,24	0,27
Indeksi – Index		100,00	110,72	118,79	126,02	131,42	138,26	147,29	162,71	185,04			
Naiset – Kvinnor . . . .	13	38 388	80 805	84 652	87 422	90 174	91 932	95 597	108 967	119 910	87 461	26 022,59	0,30
Indeksi – Index		100,00	210,50	220,52	227,73	234,90	239,48	249,03	283,86	312,36			
<b>Yhteensä – Totalt . . .</b>	<b>392</b>	<b>82 281</b>	<b>91 090</b>	<b>97 792</b>	<b>103 860</b>	<b>108 554</b>	<b>114 062</b>	<b>120 367</b>	<b>133 599</b>	<b>152 940</b>	<b>113 221</b>	<b>30 650,63</b>	<b>0,27</b>
Indeksi – Index		100,00	110,71	118,85	126,23	131,93	138,62	146,29	162,37	185,87			

## ***Taulukkopaketteja metsäyöntekijöiden palkkatilastosta***

Metsäyöntekijöiden palkkatilastoaineiston vakiotulosteita on saatavissa valokopiohinnalla 75 mk / 5 sivua, seuraavat sivut 2 mk/kpl. Hintoihin lisätään arvonlisävero 22 %.

### ***Työlajitaulukot vuodesta 1985***

Aikasarjataulukot työntekijöiden ja työpäivien sekä tuntien lukumääristä, päivä- ja tuntikeskiansioista sekä muutosprosentista. Myös taulukoita paikkakuntaluokan, työsuhteen, ikäryhmän ja sukupuolen mukaan.

Puutavaran valmistus  
Puutavaran valmistus vakinaiset  
Puutavaran valmistus identtiset henkilöt  
Metsänhoitotyöt  
Metsäkonetyöt  
Muut metsätyöt  
Taimitarhatyöt  
Uittotyöt

### ***Muut taulukot***

Taulukkopaketit ja muut taulukot neljännesvuosi- ja vuosiaineistosta sopimuksen mukaan.

### ***TIEDUSTELUT JA TILAUKSET:***

***Pentti Wanhatalo tai Pirjo Holmberg (09) 17 341***



SVT Suomen virallinen tilasto  
Finlands officiella statistik  
Official Statistics of Finland

Palkat 1998:3  
Löner  
Wages and Salaries

Lisätietoja – Förfrågningar:

Pirjo Holmberg (09) 1734 3455  
Pentti Wanhatalo (90) 1734 3466

## Missä mennään?

**Hinta- ja palkkatiedote** tarjoaa ajankohtaista ja tiivistettyä tietoa hinnoista, palkoista, työvoimakustannuksista ja työtaisteluista. Havainnollistavat artikkelit kuvaavat yksityisen ja julkisen sektorin ansiokehitystä taustoineen. Tiedote seuraa kuluttaja-, vienti- ja tuontihintojen muutoksia. Eri maiden ansio- ja hintatiedoilla luodaan kansainvälistä vertailupohjaa. Joka numerossa on lisäksi kätevä indeksitaulukko, josta löydät uusimmat indeksipisteluvut vuosimuutoksineen. Vuosikertalaus sisältää myös kerran vuodessa ilmestyvän englanninkielisen tiivistelmän

**Prices and Wages Review.**

**Hinta- ja palkkatiedote** ilmestyy viisi kertaa vuodessa.

Vuosikertahinta 180 mk (Tilausnumero 9943)

**Prices and Wages Review** on englanninkielinen kooste hinta- ja palkkatiedotteen mielenkiintoisimmista artikkeleista

**Hinta 70 mk (Tilausnumero 9280)**

**Tilaa julkaisut heti - niin tiedät "missä mennään!"**

**Puhelintilaukset (09) 1734 2011**

**Telekopiotilaukset (09) 1734 2474**

**Myyntipalvelu**

**PL 3 B**

**00022 Tilastokeskus**