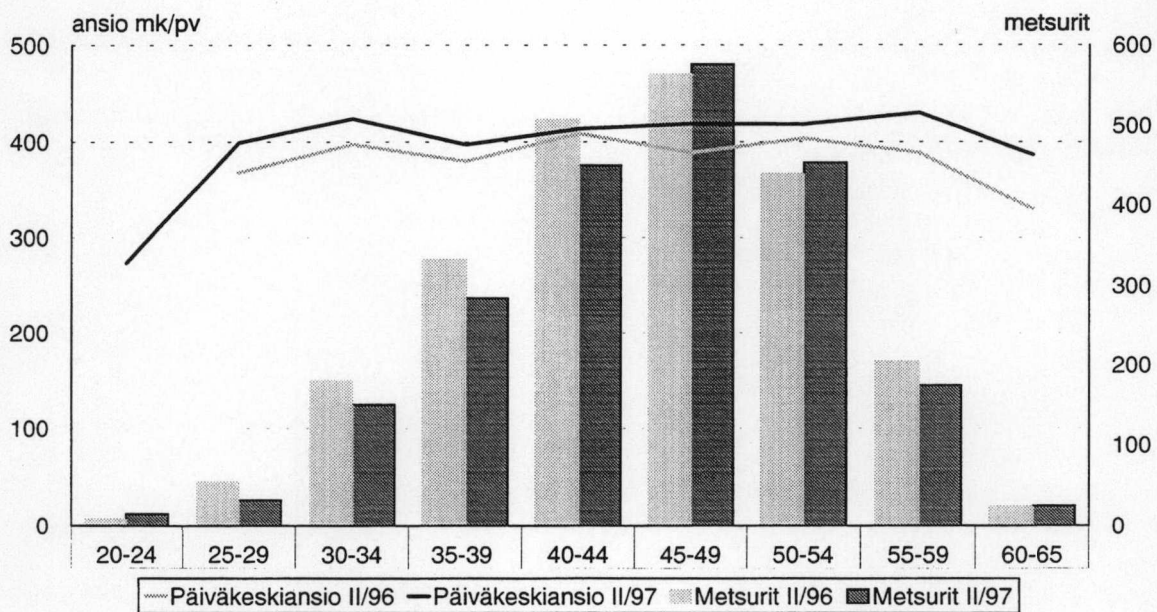


Maa- ja metsätyöntekijöiden palkat

Lant- och skogsarbetarnas löner

1997,2. neljännes - 2:a kvartalet

Urakkakeskiansio ilman työvälineen osuutta ja metsureiden määrä ikäryhmittäin puutavaran valmistuksessa
II/1996 ja II/1997



TILASTOKIRJASTO



136 002 5954

Helsinki 12.9. 1997

Tietoja lainattaessa lähteeksi on mainittava Tilastokeskus.
Uppgifterna får lånas med uppgivande av Statistikcentralen som källa.

Sisällys

Maa- ja metsätyöntekijöiden palkat 1997

2. neljännes

Taulukot

Maataloustyöntekijät

Maataloustyöntekijöiden määrä ja kokonaistuntiansio työ- alan mukaan	4
Maataloustyöntekijöiden kokonaistuntiansioita sukupuolen mukaan	5

Metsätyöntekijät

Metsätyöntekijöiden ansioiden kehitys puutavaran valmis- tuksessa	3
A Metsätyöntekijöiden kuukausittaiset lukumäärät työlajeit- tain	6
1. Puutavaran valmistuksessa moottorisahaa käyttävien työntekijöiden ja työpäivien lukumäärät ja päiväkeski- ansiot palkkausmuodoittain	7
2.A Metsänhoitotöissä olleiden työntekijöiden lukumäärä, tehtyjen työpäivien ja työtuntien määrä ja päivä- ja tunti- keskiansiot palkkausmuodoittain	8
2.B Uittotöissä olleiden työntekijöiden lukumäärä, tehtyjen työ- päivien ja työtuntien määrä sekä päivä- ja tuntikeskiansiot palkkausmuodoittain	9
2.C Taimitarhatöissä olleiden työntekijöiden lukumäärä, tehtyjen työpäivien ja työtuntien määrä ja päivä- ja tunti- keskiansiot palkkausmuodoittain	10
2.D Metsäkonetöissä olleiden työntekijöiden lukumäärä, tehtyjen työpäivien ja työtuntien määrä ja päivä- ja tunti- keskiansiot palkkausmuodoittain	11
2.E Muissa metsätöissä olleiden työntekijöiden lukumäärä, tehtyjen työpäivien ja työtuntien määrä ja päivä- ja tunti- keskiansiot palkkausmuodoittain	12
3.A Metsätyöntekijöiden päivä- ja tuntikeskiansioiden desiilit ja keskihajonta sukupuolen mukaan	13
3.B Metsätyöntekijöiden päivä- ja tuntikeskiansioiden desiilit ja keskihajonta paikkakuntaluokan mukaan	14
3.C Metsätyöntekijöiden päivä- ja tuntikeskiansioiden desiilit ja keskihajonta työsuhteen mukaan	15
3.D Metsätyöntekijöiden päivä- ja tuntikeskiansioiden desiilit ja keskihajonta työnantajaryhmän mukaan	15

Innehåll

Lant- och skogsarbetarnas löner 1997

2:a kvartalet

Tabeller

Lantarbetare

Lantarbetarnas antal och totala timförtjänst efter bransch- signum	4
Lantarbetarnas totala timförtjänster efter kön	5

Skogsarbetare

Förtjänstutvecklingen för skogsarbetare vid virkesproduk- tion	3
A Antalet skogsarbetare efter arbetslag och månad	6
1. Antalet arbetsdagar och skogsarbetare som arbetat med motorsåg vid virkesproduktion samt dessas genomsnittliga dagsförtjänster efter avlöningsform	7
2.A Antalet arbetare i skogsvårdsarbete, antalet utförda arbets- dagar och -timmar samt de genomsnittliga dags- och timförtjänsterna efter avlöningsform	8
2.B Antalet flottningsarbetare, antalet utförda arbetsdagar och arbetstimmar samt genomsnittliga dags- och timförtjänster efter avlöningsform	9
2.C Antalet plantskolearbetare, antalet utförda arbetsdagar och -timmar samt de genomsnittliga dags- och timför- tjänsterna efter avlöningsform	10
2.D Antalet arbetare som arbetat med skogsmaskiner, antalet utförda arbetsdagar och -timmar samt de genomsnittliga dags- och timförtjänsterna efter avlöningsform	11
2.E Antalet arbetare i övrigt skogsarbete, antalet utförda arbetsdagar och -timmar samt de genomsnittliga dags- och timförtjänsterna efter avlöningsform	12
3.A Deciler och standardavvikelse för skogsarbetarnas genom- snittliga dags- och timförtjänster efter kön	13
3.B Deciler och standardavvikelse för skogsarbetarnas genom- snittliga dags- och timförtjänster efter dyrortsklass	14
3.C Deciler och standardavvikelse för skogsarbetarnas genomsnittliga dags- och timförtjänster efter arbets- förhållande	15
3.D Deciler och standardavvikelse för skogsarbetarnas genomsnittliga dags- och timförtjänster efter arbets- givargrupp	15

Maa- ja metsäyöntekijöiden palkat 1997 Lant- och skogsarbetarnas löner 1997

2. neljännes 2:a kvartalet

Metsurin päiväpalkka
561,16 mk

Skogsarbetares dagslön
561,16 mk

Metsäyöntekijöitä oli puutavaran valmistuksessa vuoden 1997 toisella neljänneksellä 2 164. Heidän keskimääräinen päiväansionsa urakka-, palkkio- ja osaurakatyössä oli 561,16 mk, johon sisältyy moottorisahan osuus. Nousua edellisestä neljänneksestä oli 5,8 % ja edellisen vuoden vastaavasta neljänneksestä 5,2 %. Vastaava päiväansio ilman moottorisahan osuutta oli 414,13 mk. Moottorisahan osuus on määritelty Metsäntutkimuslaitoksen suorittaman metsurien työvälinetutkimuksen perusteella.¹

Statistiken omfattade 2 164 skogsarbetare inom trävarutillverkning under det första kvartalet 1997. Deras genomsnittliga dagsförtjänster var 561,16 mk i ackords-, arvodes- eller delackordsarbete; i denna summa ingår kostnaderna för motorsåg. Förtjänsterna har stigit med 5,8 procent från föregående kvartal och med 5,2 procent från motsvarande kvartal föregående år. Med kostnadsandelen för motorsåg borträknad var motsvarande dagsförtjänst 414,13 mk. Motorsågsandelen har definierats på basis av Skogsforskningsinstitutets undersökning om skogsarbetarnas arbetsredskap.¹

¹ Heidi Vanhanen & Leevi Pajunen, Metsurien työvälínékustannukset 1980, Folia Forestalia 494, Helsinki 1981.

Edelliset tiedot on julkaistu Tilastokeskuksen julkaisussa PALKAT 1997:7.

Föregående uppgifter publicerades i Statistikcentralens publikation LÖNER 1997:7.

Maataloustyöntekijät – Lantarbetare

Maataloustyöntekijöiden määrä ja kokonaistuntiansio työalan mukaan, marraskuu 1996
Lantarbetarnas antal och totala timförtjänst efter branschsignum, november 1996

Työala Branschsignum	Lukumäärä Antal	Naisten osuus % Kvinnornas andel %	Kokonaistuntiansio – Total timförtjänst		
			Miehet Män	Naiset Kvinnor	Yhteensä Totalt
Maatalous – Lantbruk					
Yleiset työt Allmänna arbeten	277	10,5	44,12	37,22	43,38
Kotieläinten hoitotyöt Arbeten inom husdjurskötsel	94	45,0	48,75	43,09	46,22
Muut sopimusalat – Övriga avtalsbranscher					
Puutarhatyöt Trädgårdsarbeten	616	73,2	40,44	37,39	38,21
Taimistotyöt Plantskolearbeten	88	53,4	37,18	36,04	36,57
Turkistarhatyöt ja rehukeskustyöt Arbete på pålsdjursfarmer och fodercentraler	244	11,1	49,95	41,60	49,02

Metsätyöntekijät – Skogsarbetare

Metsätyöntekijöiden ansioiden kehitys puutavaran valmistuksessa 1984:2. nelj. – 1997:2.nelj.
Förtjänstutvecklingen för skogsarbetare vid virkesproduktion 1984:2a kvart. – 1997:2a kvart.

Vuosi År	Lukumäärä Antal	Päiväkeskiansio ml.työvääl. osuus Genomsnittlig dagsförtjänst inkl. arbets- redskapets andel	Muutos Förändring %	Indeksi Index 1984=100	Reaali-indeksi Realindex
1984.....	13 608	265,01		100,0	100,0
1985.....	16 438	271,99	2,6	102,6	96,4
1986.....	13 551	280,71	3,2	105,9	96,3
1987.....	13 117	304,75	8,6	115,0	100,8
1988.....	12 266	333,11	9,3	125,7	105,3
1989.....	11 992	379,83	14,0	143,3	112,5
1990.....	10 360	408,21	7,5	154,0	114,0
1991.....	6 999	434,07	6,3	163,8	116,0
1992.....	5 048	460,76	6,1	173,9	120,1
1993.....	3 946	479,08	4,0	180,8	122,0
1994.....	3 652	486,78	1,6	183,7	123,2
1995.....	2 733	515,67	5,9	194,6	128,9
1996.....	2 317	533,41	3,4	201,3	132,4
1997.....	2 164	561,16	5,2	211,8	137,9

Maataloustyöntekijöiden kokonaistuntiansioita sukupuolen mukaan
Lantarbetarnas totala timförtjänster efter kön

Vuosi ja neljännes År och kvartal	Yleiset työt – Allmänna arbeten				Kotieläinten hoitotyöt – Arbeten inom husdjurskötsel			
	Miehet – Män		Naiset – Kvinnor		Miehet – Män		Naiset – Kvinnor	
	TK	MTL	TK	MTL	TK	MTL	TK	MTL
1/86	25,05	26,31	19,37	22,75	24,72	27,67	23,79	25,05
2/86	24,65	26,87	19,02	21,93	24,47	29,11	23,78	26,38
3/86	24,73	27,20	22,06	22,22	26,89	28,51	22,27	26,17
4/86	25,55	27,63	22,30	22,72	24,88	27,97	24,23	26,25
1/87	26,12	28,82	23,43	22,38	25,33	29,73	23,56	27,25
2/87	26,37	29,28	23,86	23,20	27,90	29,74	24,51	28,17
3/87	26,26	28,57	22,94	22,77	26,71	29,11	24,07	27,51
4/87	27,19	30,43	22,02	23,82	27,41	30,12	24,60	27,82
1/88	24,35	29,69	26,01	25,16	29,36	29,38	25,36	28,20
2/88	28,75	31,55	26,09	26,13	29,54	31,46	28,12	30,30
3/88	29,01	31,76	24,84	25,97	29,03	30,71	27,38	30,56
4/88	27,26	32,03	25,53	25,81	31,04	31,67	27,24	30,25
1/89	30,97	32,88	27,69	26,14	31,80	32,67	29,59	31,75
2/89	30,09	33,52	28,10	26,36	31,80	33,36	30,09	31,37
3/89	31,28	34,05	26,53	29,29	31,61	32,61	30,40	30,54
4/89	32,93	33,83	27,99	29,15	33,41	36,09	29,76	33,64
1/90	33,34	35,81	28,91	29,95	35,99	37,47	31,17	32,29
2/90	34,10	37,61	28,24	29,77	34,88	40,53	30,08	35,67
3/90	33,98	36,60	27,63	28,41	35,14	35,76	33,04	32,33
4/90	34,98	37,11	29,15	32,41	37,13	36,94	33,60	34,02
1/91	38,08	37,21	29,15	29,53	38,31	36,73	35,18	34,59
2/91	37,90	39,15	31,50	34,48	36,03	39,38	33,70	38,41
3/91	38,09	39,75	29,04	33,85	38,99	39,05	36,84	37,71
4/91	38,39	40,09	29,11	34,07	39,54	41,80	35,80	37,98
1/92	38,77		30,30		40,15		36,55	
2/92	38,38	36,80 ¹	29,56	31,32 ¹	38,17	42,25 ¹	36,57	37,08 ¹
3/92	38,53		28,38		39,00		35,99	
4/92	40,16	39,27 ²	27,94	34,19 ²	40,65	39,87 ²	37,95	39,15 ²
Kesäk./93 Juni /93		36,71		31,02		39,47		37,53
Jouluk./93 December/93.		38,66		32,65		40,02		37,81
Kesäk./94 Juni /94		36,55		30,62		39,88		38,73
Marrask./94 November /94		38,65		32,54		40,70		39,54
Toukok./95 Maj /95		41,94		33,39		42,98		41,26
Marrask./95 November /95		42,62		36,13		43,42		43,67
Toukok./96... Maj/96		42,70		35,26		42,94		42,78
Marrask/96... November/96.		44,12		37,22		48,75		43,09

1) kesäkuu -92 – juni -92, 2) joulukuu -92 – december -92

Vuodesta 1992 lähtien ei Maaseudun Työnantajaliiton aineistossa ole mukana työnjohtajia ja tilanhoitajia
 Fr.o.m. år 1992 har arbetsledare och förvaltare inte räknats med i Landsbygdens Arbetsgivareförbunds statistik.

TK= Tilastokeskus – Statistikcentralen, MTL= Maaseudun Työnantajaliitto ry – Landsbygdens Arbetsgivareförbund.

Taulukko – Tabell A
Metsätyöntekijöiden kuukausittaiset lukumäärät työlajeittain
Antalet skogsarbetare efter arbetslag och månad

Vuosi ja kuukausi År och månad	Puutav. valmistus moottori- sahaa käyttäen Trävaru- tillverk- ning med motorsåg	Metsän- hoito- työt Skogs- vårds- arbete	Metsä- kone- työt Skogs- maskins- arbete	Muut metsätyöt Övriga skogs- arbeten	Uittotyöt Flott- nings- arbete	Taimi- tarhatyöt Plant- skole- arbeten	Yhteensä Totalt	
1994	Tammikuu – Januari	3 038	134	42	734	9	68	4 225
	Helmikuu – Februari	3 171	134	31	803	15	75	4 252
	Maaliskuu – Mars	3 172	126	35	878	13	98	4 221
	Huhtikuu – April	2 931	119	37	858	40	215	4 121
	Toukokuu – Maj	2 636	1 579	73	1 217	71	802	5 307
	Kesäkuu – Juni	2 167	2 460	103	2 282	114	1 034	6 495
	Heinäkuu – Juli	1 440	1 150	89	1 714	107	690	4 610
	Elokuu – Augusti	2 289	1 240	108	1 574	114	402	4 960
	Syyskuu – September	2 918	1 280	132	1 527	108	436	5 382
	Lokakuu – Oktober	3 151	951	94	1 369	99	324	5 182
	Marraskuu – November	3 389	623	66	1 286	85	187	5 005
	Joulukuu – December	3 434	315	90	1 154	40	90	4 831
1995	Tammikuu – Januari	3 125	99	32	811	15	58	4 163
	Helmikuu – Februari	2 963	88	27	708	19	78	3 869
	Maaliskuu – Mars	2 987	64	29	781	29	122	3 962
	Huhtikuu – April	2 426	91	17	675	40	268	3 611
	Toukokuu – Maj	2 281	1 023	25	911	61	980	4 661
	Kesäkuu – Juni	1 906	2 943	87	1 258	102	1 201	6 081
	Heinäkuu – Juli	895	1 682	63	948	77	793	4 219
	Elokuu – Augusti	1 855	1 395	94	1 162	85	572	4 524
	Syyskuu – September	2 292	1 352	118	1 145	59	410	4 485
	Lokakuu – Oktober	2 489	1 011	77	1 121	64	416	4 560
	Marraskuu – November	2 755	731	63	1 193	50	198	4 348
	Joulukuu – December	2 653	314	51	946	10	101	4 008
1996	Tammikuu – Januari	2 574	114	20	855	8	53	3 428
	Helmikuu – Februari	2 444	79	29	786	9	79	3 255
	Maaliskuu – Mars	2 257	76	18	689	16	131	3 137
	Huhtikuu – April	1 808	110	18	587	28	455	2 994
	Toukokuu – Maj	1 397	1 129	35	688	39	817	3 793
	Kesäkuu – Juni	1 245	2 681	93	1 003	52	700	4 794
	Heinäkuu – Juli	656	1 571	45	812	65	603	3 500
	Elokuu – Augusti	1 366	1 330	71	847	49	466	3 688
	Syyskuu – September	1 871	1 285	73	1 071	35	356	3 867
	Lokakuu – Oktober	2 205	841	59	1 082	45	473	4 057
	Marraskuu – November	2 323	532	36	996	15	331	3 864
	Joulukuu – December	2 280	339	32	936	10	143	3 522
1997	Tammikuu – Januari	2 125	125	12	720	1	55	2 934
	Helmikuu – Februari	2 150	104	11	723	3	84	2 893
	Maaliskuu – Mars	2 012	110	7	757	13	124	2 832
	Huhtikuu – April	1 805	215	10	686	18	240	2 801
	Toukokuu – Maj	1 227	721	13	661	26	641	3 069
	Kesäkuu – Juni	1 183	2 657	47	915	66	960	4 722

1.
Puutavaran valmistuksessa moottorisahaa käyttävien työntekijöiden ja työpäivien lukumäärät sekä päiväkeskiansiot palkkausmuodoittain
Antalet arbetsdagar och skogsarbetare som arbetat med motorsåg vid virkesproduktion samt dessas genomsnittliga dagsförtjänster efter avlöningsform

	TYÖNTE- KIJÄT YHTEENSÄ ANTAL ARBETARE	TYÖPÄIVÄT ARBETSDAGAR		PÄIVÄKESKIANRIO ILMAN TYÖVÄL. OSUUTTA-GENOMSNTTLIG DAGS- FÖRTJÄNST EXKL.ARBETSREDSKAPETS ANDEL			PÄIVÄKESKIANRIO ML.TYÖVÄL.OSUUS GENOMSNTTLIG DAGSFÖRTJÄNST INKL. ARBETSREDSKAPETS ANDEL	
		URAKKA-, PALKKIO JA OSAUURAKKA TYÖ-ACKORD- ARVODES OCH DELACKORDS- ARBETE	YHTEENSÄ SUMMA	URAKKA-, PALKKIO JA OSAUURAKKA TYÖ-ACKORD- ARVODES OCH DELACKORDS- ARBETE	AIKATYÖ PALKKIO JA TIDLÖNS ARBETE	PALKKAUS- MUODOT YHTEENSÄ ALLA AV- LÖNING- FORMER	URAKKA-, PALKKIO JA OSAUURAKKA TYÖ-ACKORD- ARVODES OCH DELACKORDS- ARBETE	PALKKAUS- MUODOT YHTEENSÄ ALLA AV- LÖNING- FORMER
TYÖNANTAJARYHMITTÄIN EFTER ARBETSGIVARGRUPP								
VALTIO - STATEN	658	14237	14650	437.31	405.09	436.40	592.56	587.27
MT:N JÄSENET MEDLEM AV MT	1344	33930	34197	412.89	434.03	413.05	559.47	558.49
MUUT TYÖNANTAJAT ANDRA ARBETSGIVARE	166	3035	3125	319.33	358.27	320.46	432.70	430.56
PAIKKAKUNTALUOKITTAIN EFTER ORTSKLASS								
I	394	8827	8921	441.31	507.74	442.01	597.98	597.03
II	1769	42364	43040	408.48	396.02	408.29	553.50	551.03
TYÖSUHTEEN MUKAAN EFTER ARBETSFÖRHÄLLANDE								
VAKINAINEN STADIGVARANDE	1920	46370	47099	419.31	414.76	419.23	568.16	565.79
MUU ANNAT	248	4832	4873	364.50	..	364.11	493.90	492.42
IKÄRYHMITTÄIN EFTER ÄLDERSGRUPP								
- 19 VUOTTA - ÅR	3	55	55	..	-
20 - 24 VUOTTA - ÅR	15	259	268	273.49	..	271.77	370.58	365.60
25 - 29 VUOTTA - ÅR	32	832	832	399.10	-	399.10	540.78	540.78
30 - 34 VUOTTA - ÅR	150	3599	3646	423.68	..	424.52	574.10	572.99
35 - 39 VUOTTA - ÅR	284	6584	6696	396.93	446.83	397.77	537.85	536.33
40 - 44 VUOTTA - ÅR	451	10572	10806	413.01	403.53	412.80	559.63	556.25
45 - 49 VUOTTA - ÅR	576	13353	13568	418.42	427.36	418.56	566.97	564.76
50 - 54 VUOTTA - ÅR	454	10964	11009	417.93	356.55	417.68	566.31	565.45
55 - 59 VUOTTA - ÅR	174	4395	4463	430.07	..	428.04	582.75	578.39
60 - 65 VUOTTA - ÅR	25	589	629	386.56	..	390.44	523.79	518.94
YHTEENSÄ SUMMA	2164	51202	51972	414.13	409.66	414.07	561.16	558.91

2.A

Metsänhoitotöissä olleiden työntekijöiden lukumäärä, tehtyjen työpäivien ja työtuntien määrä ja päivä- sekä tuntikeskiansiot palkkausmuodittain

Antalet arbetare i skogsvårdsarbete, antalet utförda arbetsdagar och -timmar samt genomsnittliga dags- och timförtjänster efter avlöningsform

	TYÖNTEKIJÖIDEN LUKUMÄÄRÄ ANTAL ARBETARE	URAKKA, PALKKIO- JA OSAURAKKAINEN TYÖ -ACKORDS-, ARVODES- OCH DELACKORDS-ARBETE		PÄIVÄPALKKAINEN TYÖ ARBETE MED DAGLÖN		TUNTIPALKKAINEN TYÖ ARBETE MED TIMLÖN	
		TYÖPÄIVIEN MÄÄRÄ ANTAL ARBETS-DAGAR	PÄIVÄ-ANSIO MK DAGSFÖR-TJÄNST MK	TYÖPÄIVIEN MÄÄRÄ ANTAL ARBETS-DAGAR	PÄIVÄ-ANSIO MK DAGSFÖR-TJÄNST MK	TYÖTUNTIEN MÄÄRÄ ANTAL ARBETS-TIMMAR	SÄÄNNÖLLISEN TYÖAJAN ANSIO MK RECELBUNDEN ARBETS-FÖRTJÄNST
TYÖNANTAJARYHMITTÄIN EFTER ARBETSGIVARGRUPP							
VALTIO - STATEN	1073	4807	450.83	7295	359.07	8119	44.63
MT:N JÄSENET MEDLEM AV MT	903	10977	378.20	3443	372.53	-	-
MUUT TYÖNANTAJAT ANDRA ARBETSGIVARE	815	10128	331.32	1208	293.96	635	37.59
PAIKKAKUNTALUOKITTAIN EFTER ORTSKLASS							
I	672	3610	433.92	2681	360.77	3716	42.60
II	2104	22302	363.55	9265	355.09	5038	45.23
TYÖSUHTEEN MUKAAN EFTER ARBETSFÖRHÄLLANDE							
VAKINAINEN STADIGVARANDE	1857	17487	391.90	10247	368.37	6506	47.48
MUU ANNAT	928	8412	335.08	1699	283.96	2248	34.39
IKÄRYHMITTÄIN EFTER ÄLDERSGRUPP							
- 19 VUOTTA - ÅR	298	1867	303.57	334	214.59	1476	32.86
20 - 24 VUOTTA - ÅR	151	1036	335.58	456	247.90	403	35.43
25 - 29 VUOTTA - ÅR	69	694	347.30	135	339.97	123	..
30 - 34 VUOTTA - ÅR	181	1827	380.85	844	364.16	584	44.60
35 - 39 VUOTTA - ÅR	303	3241	358.03	1482	367.31	941	50.74
40 - 44 VUOTTA - ÅR	510	4878	375.74	2599	366.81	1797	45.29
45 - 49 VUOTTA - ÅR	600	5887	396.55	3298	362.63	1981	48.61
50 - 54 VUOTTA - ÅR	451	4335	385.03	2161	367.51	1279	45.45
55 - 59 VUOTTA - ÅR	160	1611	402.99	538	370.64	108	49.15
60 - 65 VUOTTA - ÅR	53	536	330.10	99	322.94	62	..
SUKUPUOLEN MUKAAN EFTER KÖN							
MIEHET - MÄN	2642	25068	375.78	11654	359.00	8099	44.80
NAISET - KVINNOR	134	844	301.16	292	251.21	655	35.72
KAIKKI YHTEENSÄ SUMMA	2776	25912	373.35	11946	356.37	8754	44.12

2.B
Uiittotöissä olleiden työntekijöiden lukumäärä, tehtyjen työpäivien ja työtuntien määrä sekä päivä- ja tuntikeskiansiot palkkausmuodoittain
Antalet flottningsarbetare, antalet utförda arbetsdagar och arbetstimmar samt dessas genomsnittliga dags- och timförtjänster efter avlöningsform

	TYÖNTE- KIJÖIDEN LUKU- MÄÄRÄ ANTAL ARBETARE	URAKKA, PALKKIO- JA OSAURAKKAINEN TYÖ -ACKORDS-, ARVODES- OCH DELACKORDS- ARBETE		PÄIVÄPALKKAINEN TYÖ ARBETE MED DAGLÖN		TUNTIPALKKAINEN TYÖ ARBETE MED TIMLÖN	
		TYÖPÄIVI- EN MÄÄRÄ ANTAL ARBETS- DAGAR	PÄIVÄ- ANSIO MK DAGSFÖR- TJÄNST MK	TYÖPÄIVI- EN MÄÄRÄ ANTAL ARBETS- DAGAR	PÄIVÄ ANSIO MK DAGSFÖR- TJÄNST MK	TYÖTUNTI- EN MÄÄRÄ ANTAL ARBETS- TIMMAR	SÄÄNNÖL- LISEN TYÖAJAN ANSIO MK REGLBUNDEN ARBETS- FÖRTJÄNST
PAIKKAKUNTALUOKITTAIN EFTER ORTSKLASS							
1	9	28	..	105	..	-	-
11	53	134	495,43	1278	345,42	-	-
TYÖSUHTEEN MUKAAN EFTER ARBETSFÖRHÄLLANDE							
VAKINAINEN STADIGVARANDE	24	-	-	846	355,88	-	-
MUU ANNAT	38	162	494,84	537	324,49	-	-
SUKUPUOLEN MUKAAN EFTER KÖN							
MIEMET - MÄN	62	162	494,84	1383	343,69	-	-
NAISET - KVINNOR	-	-	-	-	-	-	-
KAIKKI YHTEENSÄ SUMMA	62	162	494,84	1383	343,69	-	-

2.C

Taimitarhatöissä olleiden työntekijöiden lukumäärä, tehtyjen työpäivien ja työtuntien määrä sekä päivä- ja tuntikeskiansiot palkkausmuodotain

Antalet plantskolearbetare, antalet utförda arbetsdagar och -timmar samt genomsnittliga dags- och timförtjänster efter avlöningsform

	TYÖNTE- KIJÖIDEN LUKU- MÄÄRÄ ANTAL ARBETARE	URAKKA, PALKKIO- JA OSATURAKKAINEN TYÖ -ACKORDS-, ARVODES- OCH DELACKORDS- ARBETE		PÄIVÄPALKKAINEN TYÖ ARBETE MED DAGLÖN		TUNTIPALKKAINEN TYÖ ARBETE MED TIMLÖN	
		TYÖPÄIVI- EN MÄÄRÄ ANTAL ARBETS- DAGAR	PÄIVÄ- ANSIO MK DAGSFÖR- TJÄNST MK	TYÖPÄIVI- EN MÄÄRÄ ANTAL ARBETS- DAGAR	PÄIVÄ ANSIO MK DAGSFÖR- TJÄNST MK	TYÖTUNTI- EN MÄÄRÄ ANTAL ARBETS- TIMMAR	SÄÄNNÖL- LISEN TYÖAJAN ANSIO MK REGLBUNDEN ARBETS- FÖRTJÄNST
PAIKKAKUNTALUOKITTAIN EFTER ORTSKLASS							
I	130	470	400.10	672	353.69	13126	38.94
II	961	4260	467.04	1421	341.31	122684	41.49
TYÖSUHTEEN MUKAAN EFTER ARBETSFÖRHÅLLANDE							
VAKINAINEN STADIGVARANDE	219	177	429.07	1291	353.29	25768	45.90
MUU ANNAT	872	4543	461.67	802	332.41	109959	40.16
IKÄRYHMITTÄIN EFTER ÄLDENSGRUPP							
- 19 VUOTTA - ÅR	206	649	381.90	138	291.96	14050	36.47
20 - 24 VUOTTA - ÅR	178	690	404.93	184	306.13	18224	36.80
25 - 29 VUOTTA - ÅR	73	355	454.22	112	..	10795	40.35
30 - 34 VUOTTA - ÅR	93	479	471.39	336	360.17	11953	42.95
35 - 39 VUOTTA - ÅR	101	465	496.78	240	354.77	13299	43.11
40 - 44 VUOTTA - ÅR	146	622	473.87	487	343.32	18543	41.79
45 - 49 VUOTTA - ÅR	115	448	511.64	273	352.28	18141	43.12
50 - 54 VUOTTA - ÅR	105	578	498.02	292	352.74	16082	42.26
55 - 59 VUOTTA - ÅR	63	405	492.50	31	..	12196	44.95
60 - 65 VUOTTA - ÅR	11	39	..	-	-	2527	43.97
SUKUPUOLEN MUKAAN EFTER KÖN							
MIEHET - MÄN	462	387	411.88	1762	349.95	60191	42.38
NAISET - KVINNOR	629	4343	464.71	331	320.47	75619	40.34
KAIKKI YHTEENSÄ SUMMA	1091	4730	460.39	2093	345.29	135810	41.24

2.D
Metsäkonetoissa olleiden työntekijöiden lukumäärä, tehtyjen työpäivien ja työtuntien määrä sekä päivä- ja tuntikeskiansiot palkkausmuodoittain
Antalet arbetare som arbetat med skogsmaskiner, antalet utförda arbetsdagar och -timmar samt genomsnittliga dags- och timförtjänster efter avlöningsform

	TYÖNTE- KIJÖIDEN LUKU- MÄÄRÄ ANTAL ARBETARE	URAKKA, PALKKIO- JA OSATURAKKAINEN TYÖ -ACKORDS-, ARVODES- OCH DELACKORDS- ARBETE		PÄIVÄPALKKAINEN TYÖ ARBETE MED DAGLÖN		TUNTI-PALKKAINEN TYÖ ARBETE MED TIMLÖN	
		TYÖPÄIVI- EN MÄÄRÄ ANTAL ARBETS- DAGAR	PÄIVÄ- ANSIO MK DAGSFÖR- TJÄNST MK	TYÖPÄIVI- EN MÄÄRÄ ANTAL ARBETS- DAGAR	PÄIVÄ ANSIO MK DAGSFÖR- TJÄNST MK	TYÖTUNTI- EN MÄÄRÄ ANTAL ARBETS- TIMMAR	SÄÄNNÖL- LISEN TYÖAJAN ANSIO MK REGELBUNDEN ARBETS- FÖRTJÄNST
TYÖNANTAJARYHMITÄIN EFTER ARBETSGIVARGRUPP							
VALTIO - STATEN	1	1	..	-	-	-	-
MT:N JÄSENET MEDLEM AV MT	12	80	..	77	..	241	..
MUUT TYÖNANTAJAT ANDRA ARBETSGIVARE	43	50	287,82	97	305,33	90	..
PAIKKAKUNTALUOKITTAIN EFTER ORTSKLASS							
I	4	1	..	15	..	7	..
II	52	130	394,48	159	384,48	324	..
TYÖSUHTEEN MUKAAN EFTER ARBETSPÖRHÄLLANDE							
VAKINAINEN STADIGVARANDE	27	100	451,19	94	443,01	308	..
MUU ANNAT	29	31	..	80	306,76	23	..
SUKUPUOLEN MUKAAN EFTER KÖN							
MIEHET - MÄN	55	131	394,40	169	385,35	331	45,63
NAISET - KVINNOR	1	-	-	5	..	-	-
KAIKKI YHTEENSÄ SUMMA	56	131	394,40	174	380,37	331	45,63

2.E

Muissa metsätöissä olleiden työntekijöiden lukumäärä, tehtyjen työpäivien ja työtuntien määrä sekä päivä- ja tuntikeskiansiot palkkausmuodoittain

Antalet arbetare i övrigt skogsarbete, antalet utförda arbetsdagar och -timmar samt genomsnittliga dags- och timförtjänster efter avlöningsform

	TYÖNTEKIJÖIDEN LUKUMÄÄRÄ ANTAL ARBETARE	URAKKA, PALKKIO- JA OSATURAKKAINEN TYÖ -ACKORDS-, ARVODES- OCH DELACKORDS-ARBETE		PÄIVÄPALKKAINEN TYÖ ARBETE MED DAGLÖN		TUNTIPALKKAINEN TYÖ ARBETE MED TIMLÖN	
		TYÖPÄIVIEN MÄÄRÄ ANTAL ARBETS- DAGAR	PÄIVÄ-ANSIO MK DAGSFÖR- TJÄNST MK	TYÖPÄIVIEN MÄÄRÄ ANTAL ARBETS- DAGAR	PÄIVÄ-ANSIO MK DAGSFÖR- TJÄNST MK	TYÖTUNTIEN MÄÄRÄ ANTAL ARBETS- TIMMAR	SÄÄNNÖLLISEN TYÖAJAN ANSIO MK REGLBUNDEN ARBETS- FÖRTJÄNST
TYÖNANTAJARYHMITÄIN EFTER ARBETSGIVARGRUPP							
VALTIO - STATEN	895	445	470,78	11111	352,72	15607	45,06
MT:N JÄSENET MEDLEM AV MT	299	880	578,06	2723	272,39	21	..
MUUT TYÖNANTAJAT ANDRA ARBETSGIVARE	104	38	..	835	278,24	3903	36,59
PAIKKAKUNTALUOKITTAIN EFTER ORTSKLASS							
I	419	356	479,03	5838	344,73	7390	43,88
II	879	1007	559,34	8831	326,19	12141	43,05
TYÖSUHTEEN MUKAAN EFTER ARBETSFÖRHÅLLANDE							
VAKINAINEN STADIGVARANDE	955	1042	563,89	11093	347,85	8645	44,49
MUU ANNAT	342	321	455,51	3553	289,86	10886	42,47
IKÄRYHMITÄIN EFTER ÅLDERSGRUPP							
- 19 VUOTTA - ÅR	51	39	259,34	203	215,10	736	34,28
20 - 24 VUOTTA - ÅR	90	45	..	1410	253,53	510	..
25 - 29 VUOTTA - ÅR	62	55	..	752	287,15	1753	37,50
30 - 34 VUOTTA - ÅR	111	56	430,04	1329	339,74	2540	45,19
35 - 39 VUOTTA - ÅR	175	274	602,40	2035	351,41	1987	46,13
40 - 44 VUOTTA - ÅR	239	253	605,30	3158	354,82	2984	43,79
45 - 49 VUOTTA - ÅR	271	396	543,32	2676	356,58	4409	46,29
50 - 54 VUOTTA - ÅR	202	206	509,11	2250	343,63	3070	42,86
55 - 59 VUOTTA - ÅR	78	34	..	661	320,05	1473	43,29
60 - 65 VUOTTA - ÅR	19	5	..	195	256,10	69	..
SUKUPUOLEN MUKAAN EFTER KÖN							
MIEHET - MÄN	1169	1312	543,62	13423	345,74	16510	44,33
NAISET - KVINNOR	129	51	403,25	1246	202,42	3021	38,10
KAIKKI YHTEENSÄ SUMMA	1298	1363	538,36	14669	333,57	19531	43,37

3.A

Metsätöntyöntekijöiden päivä- ja tuntikeskiansioiden desiilit ja keskihajonta sukupuolen mukaan
Deciler och standardavvikelse för skogsarbetarnas genomsnittliga dags- och timförtjänster efter kön

	TYÖNTE- KIJÖI- DEN LUKU- MÄÄRÄ ANTAL ARBETARE	KAIKKI - ALLA PÄIVÄ/TUNTIANSIO TYÖNTE- KIJÄLLÄ, JONKA ANSION ALA- JA YLÄPUOLELLE SIIJOITTUU TYÖNTEKIJÖITÄ PROSENTTEINA DAG/TIMFÖRTJÄNST FÖR ARBETARE UNDER VARS FÖRTJÄNST OCH ÖVER VARF FÖRTJÄNST ARBETARNA FÖR- DELAR SIG I PROCENT ENLIGT FÖLJANDE				MIEHET - MÄN PÄIVÄ/TUNTIANSIO TYÖNTE- KIJÄLLÄ, JONKA ANSION ALA- JA YLÄPUOLELLE SIIJOITTUU TYÖNTEKIJÖITÄ PROSENTTEINA DAG/TIMFÖRTJÄNST FÖR ARBETARE UNDER VARS FÖRTJÄNST OCH ÖVER VARF FÖRTJÄNST ARBETARNA FÖR- DELAR SIG I PROCENT ENLIGT FÖLJANDE				NAISET - KVINNOR PÄIVÄ/TUNTIANSIO TYÖNTE- KIJÄLLÄ, JONKA ANSION ALA- JA YLÄPUOLELLE SIIJOITTUU TYÖNTEKIJÖITÄ PROSENTTEINA DAG/TIMFÖRTJÄNST FÖR ARBETARE UNDER VARS FÖRTJÄNST OCH ÖVER VARF FÖRTJÄNST ARBETARNA FÖR- DELAR SIG I PROCENT ENLIGT FÖLJANDE			
		90 10	50 50	10 90	KESKI- HAJONTA STANDARD- AVVIKELSE	90 10	50 50	10 90	KESKI- HAJONTA STANDARD- AVVIKELSE	90 10	50 50	10 90	KESKI- HAJONTA STANDARD- AVVIKELSE
PÄIVÄKESKIANSIOT GENOMSNIITLIGA DAGSFÖRTJÄNSTER													
PUUTAVARAN VALMISTUS (ILMAN TYÖVÄL. OSUUTTA) TRÄVARUTILLVERKNING (EKKL. ARBETSREDSKAPETS ANDEL)													
URAKKATYÖ ACKORDSARBETE	2135	250,51	401,02	602,75	147,2	251,39	402,02	605,16	147,0	106,8
METSÄNHÖITOTYÖT SKOGSVÄRDSARBETE													
URAKKATYÖ ACKORDSARBETE	2150	227,92	371,30	554,74	133,7	232,64	374,47	557,24	133,0	164,35	287,58	406,06	123,5
PÄIVÄPALKKAINEN TYÖ ARBETE MED DAGLÖN	1339	231,94	349,32	448,99	99,6	241,89	350,20	450,11	97,4	107,82	247,65	317,19	98,9
METSÄKONETYÖT SKOGSMASKINARBETE													
PÄIVÄPALKKAINEN TYÖ ARBETE MED DAGLÖN	32	220,85	309,98	363,04	82,7	230,56	310,13	414,68	81,5	0,0
MUUT METSÄTYÖT ÖVRIGA SKOGSARBETEN													
URAKKATYÖ ACKORDSARBETE	129	222,52	396,03	577,67	152,1	231,02	402,42	594,96	154,8	115,9
PÄIVÄPALKKAINEN TYÖ ARBETE MED DAGLÖN	1005	243,59	349,85	414,68	86,8	263,22	350,20	415,09	77,9	94,63	235,10	331,29	109,4
TUNTIKESKIANSIOT GENOMSNIITLIGA TIMFÖRTJÄNSTER													
TAIMITARHATYÖT PLANTSKOLEARBETE													
SÄÄNN. TYÖAJAN ANSIO REGLB. ARB. FÖRTJ.	929	33,38	38,19	45,92	5,75	33,60	40,39	49,67	7,00	32,57	38,15	44,77	4,74

3.B

Metsätyöntekijöiden päivä- ja tuntikeskiansioiden desiiilit ja keskihajonta paikkakuntaluokan mukaan
Deciler och standardavvikelse för skogsarbetarnas genomsnittliga dags- och timförtjänster efter dyrortsklass

	TYÖNTE- KIJÖI- DEN LUKU- MÄÄRÄ ANTAL ARBETARE	PAIKKAKUNTALUOKKA I ORTSKLASS PÄIVÄ/TUNTIANSIO TYÖNTE- KIJÄLLÄ, JONKA ANSION ALA- JA YLÄPUOLELLE SIIJOITTUU TYÖNTEKIJÖITÄ PROSENTTEINA DAG/TIMFÖRTJÄNST FÖR ARBETARE UNDER VARS FÖRTJÄNST OCH ÖVER VARFÖRTJÄNST ARBETARNA FÖR- DELAR SIG I PROCENT ENLIGT FÖLJANDE				PAIKKAKUNTALUOKKA II ORTSKLASS PÄIVÄ/TUNTIANSIO TYÖNTE- KIJÄLLÄ, JONKA ANSION ALA- JA YLÄPUOLELLE SIIJOITTUU TYÖNTEKIJÖITÄ PROSENTTEINA DAG/TIMFÖRTJÄNST FÖR ARBETARE UNDER VARS FÖRTJÄNST OCH ÖVER VARFÖRTJÄNST ARBETARNA FÖR- DELAR SIG I PROCENT ENLIGT FÖLJANDE				PAIKKAKUNTALUOKAT YHT. ORTSKLASSER PÄIVÄ/TUNTIANSIO TYÖNTE- KIJÄLLÄ, JONKA ANSION ALA- JA YLÄPUOLELLE SIIJOITTUU TYÖNTEKIJÖITÄ PROSENTTEINA DAG/TIMFÖRTJÄNST FÖR ARBETARE UNDER VARS FÖRTJÄNST OCH ÖVER VARFÖRTJÄNST ARBETARNA FÖR- DELAR SIG I PROCENT ENLIGT FÖLJANDE			
		90 10	50 50	10 90	KESKI- HAJONTA STANDARD- AVVIKELSE	90 10	50 50	10 90	KESKI- HAJONTA STANDARD- AVVIKELSE	90 10	50 50	10 90	KESKI- HAJONTA STANDARD- AVVIKELSE
PÄIVÄKESKIANSIOT GENOMSNIITLIGA DAGSFÖRTJÄNSTER													
PUUTAVARAN VALMISTUS (ILMAN TYÖVÄL. OSUUTTA) TRÄVARUTILLVERKNING (EXKL. ARBETSREDSKAPETS ANDEL)													
URAKKATYÖ ACKORDSARBETE	2134	260.60	435.72	609.11	141.9	247.65	394.45	597.95	148.1	250.51	401.22	602.75	147.3
METSÄNHÖJOTYÖT SKOGSVÄRDSARBETE													
URAKKATYÖ ACKORDSARBETE	2150	279.50	433.33	586.99	128.4	220.41	358.70	538.88	132.0	227.92	371.30	554.74	133.7
PÄIVÄPALKKAINEN TYÖ ARBETE MED DAGLÖN	1339	264.67	354.43	424.75	74.1	212.09	347.41	457.37	106.6	231.94	349.32	448.99	99.6
METSÄKONETYÖT SKOGSMASKINARBETE													
PÄIVÄPALKKAINEN TYÖ ARBETE MED DAGLÖN	32	32.0	203.77	299.92	320.22	86.3	220.85	309.98	363.04	82.7
MUUT METSÄTYÖT ÖVRIGA SKOGSARBETEN													
URAKKATYÖ ACKORDSARBETE	129	263.88	351.95	493.74	119.2	204.38	405.25	625.16	164.9	222.52	396.03	577.67	152.1
PÄIVÄPALKKAINEN TYÖ ARBETE MED DAGLÖN	1005	258.92	360.86	418.01	70.2	230.21	344.30	407.48	93.2	243.59	349.85	414.68	86.8
TUNTIKESKIANSIOT GENOMSNIITLIGA TIMFÖRTJÄNSTER													
TAIMITARHATYÖT PLANTSKOLEARBETE													
SÄÄNN. TYÖAJAN ANSIO REGLB. ARB. FÖRTJ.	929	33.60	36.62	43.08	4.32	33.33	38.34	46.32	5.86	33.38	38.19	45.92	5.75

3C
Metsätyöntekijöiden päivä- ja tuntikeskiansioiden desiilit ja keskihajonta työsuhteen mukaa
Deciler och standardavvikelse för skogsarbetarnas genomsnittliga dags- och timförtjänster efter arbetsförhållande

TYÖNTE- KIJÖI- DEN LUKU- MÄÄRÄ ANTAL ARBETARE	VAKINAINEN - STADIGVARANDE PÄIVÄ/TUNTIANSIO TYÖNTE- KIJÄLLÄ, JONKA ANSION ALA- JA YLÄPUOLELLE SJOITTUU TYÖNTEKIJÖITÄ PROSENTTEINA DAG/TIMFÖRTJÄNST FÖR ARBETARE UNDER VARS FÖRTJÄNST OCH ÖVER VARF FÖRTJÄNST ARBETARNA FÖR- DELAR SIG I PROCENT ENLIGT FÖLJANDE				KAUSITYÖNTEKIJÄ - SÄSONGARBE- TANDE PÄIVÄ/TUNTIANSIO TYÖNTE- KIJÄLLÄ, JONKA ANSION ALA- JA YLÄPUOLELLE SJOITTUU TYÖNTEKIJÖITÄ PROSENTTEINA DAG/TIMFÖRTJÄNST FÖR ARBETARE UNDER VARS FÖRTJÄNST OCH ÖVER VARF FÖRTJÄNST ARBETARNA FÖR- DELAR SIG I PROCENT ENLIGT FÖLJANDE				TILAPAINEN - TILLFÄLLIG PÄIVÄ/TUNTIANSIO TYÖNTE- KIJÄLLÄ, JONKA ANSION ALA- JA YLÄPUOLELLE SJOITTUU TYÖNTEKIJÖITÄ PROSENTTEINA DAG/TIMFÖRTJÄNST FÖR ARBETARE UNDER VARS FÖRTJÄNST OCH ÖVER VARF FÖRTJÄNST ARBETARNA FÖR- DELAR SIG I PROCENT ENLIGT FÖLJANDE				
	90 10	50 50	10 90	KESKI- HAJONTA STANDARD- AVVIKELSE	90 10	50 50	10 90	KESKI- HAJONTA STANDARD- AVVIKELSE	90 10	50 50	10 90	KESKI- HAJONTA STANDARD- AVVIKELSE	
PÄIVÄKESKIANSIOT GENOMSNIITTLIGA DAGSFÖRTJÄNSTER													
PUUTAVARAN VALMISTUS (ILMAN TYÖVÄL. OSUUITA) TRÄVARUTILLVERKNING (EKKL. ARBETSREDSKAPETS ANDEL)													
URAKKATYÖ ACKORDSARBETE	2135	260.47	407.28	609.11	146.8	195.20	348.63	464.75	141.3	186.79	362.31	501.20	137.4
METSÄNHOITOTYÖT SKOGSVÄRDSARBETE													
URAKKATYÖ ACKORDSARBETE	2149	255.32	400.41	571.06	129.8	165.67	292.22	466.38	130.2	215.29	332.45	497.70	128.3
PÄIVÄPALKKAINEN TYÖ ARBETE MED DAGLÖN	1339	284.01	354.43	454.41	83.8	97.91	299.92	443.19	145.9	135.71	264.67	349.85	105.3
MUUT METSÄTYÖT ÖVRIGA SKOGSARBETEN													
URAKKATYÖ ACKORDSARBETE	129	232.64	411.37	594.96	157.1	157.6	222.52	285.86	375.03	118.5
PÄIVÄPALKKAINEN TYÖ ARBETE MED DAGLÖN	1004	272.87	353.36	427.95	86.1	239.97	304.30	349.85	52.4	223.07	296.04	376.34	75.0
TUNTIKESKIANSIOT GENOMSNIITTLIGA TIMFÖRTJÄNSTER													
TAINITARHATYÖT PLANTSKOLEARBETE													
SÄÄNN. TYÖAJAN ANSIO REGLB. ARB. FÖRTJ.	928	40.19	43.75	54.24	7.15	35.82	41.60	47.49	5.04	31.96	36.25	41.62	3.59

3D
Metsätyöntekijöiden päivä- ja tuntikeskiansioiden desiilit ja keskihajonta työnantajaryhmän mukaan
Deciler och standardavvikelse för skogsarbetarnas genomsnittliga dags- och timförtjänster efter arbetsgivargrupp

TYÖNTE- KIJÖI- DEN LUKU- MÄÄRÄ ANTAL ARBETARE	VALTIO - STATEN PÄIVÄ/TUNTIANSIO TYÖNTE- KIJÄLLÄ, JONKA ANSION ALA- JA YLÄPUOLELLE SJOITTUU TYÖNTEKIJÖITÄ PROSENTTEINA DAG/TIMFÖRTJÄNST FÖR ARBETARE UNDER VARS FÖRTJÄNST OCH ÖVER VARF FÖRTJÄNST ARBETARNA FÖR- DELAR SIG I PROCENT ENLIGT FÖLJANDE				MT:N JÄSEN - MEDLEM AV MT PÄIVÄ/TUNTIANSIO TYÖNTE- KIJÄLLÄ, JONKA ANSION ALA- JA YLÄPUOLELLE SJOITTUU TYÖNTEKIJÖITÄ PROSENTTEINA DAG/TIMFÖRTJÄNST FÖR ARBETARE UNDER VARS FÖRTJÄNST OCH ÖVER VARF FÖRTJÄNST ARBETARNA FÖR- DELAR SIG I PROCENT ENLIGT FÖLJANDE				MUUT TYÖANTAJAT - ANDRA ARBETSGIVARE PÄIVÄ/TUNTIANSIO TYÖNTE- KIJÄLLÄ, JONKA ANSION ALA- JA YLÄPUOLELLE SJOITTUU TYÖNTEKIJÖITÄ PROSENTTEINA DAG/TIMFÖRTJÄNST FÖR ARBETARE UNDER VARS FÖRTJÄNST OCH ÖVER VARF FÖRTJÄNST ARBETARNA FÖR- DELAR SIG I PROCENT ENLIGT FÖLJANDE				
	90 10	50 50	10 90	KESKI- HAJONTA STANDARD- AVVIKELSE	90 10	50 50	10 90	KESKI- HAJONTA STANDARD- AVVIKELSE	90 10	50 50	10 90	KESKI- HAJONTA STANDARD- AVVIKELSE	
PÄIVÄKESKIANSIOT GENOMSNIITTLIGA DAGSFÖRTJÄNSTER													
PUUTAVARAN VALMISTUS (ILMAN TYÖVÄL. OSUUITA) TRÄVARUTILLVERKNING (EKKL. ARBETSREDSKAPETS ANDEL)													
URAKKATYÖ ACKORDSARBETE	2135	261.91	422.21	610.33	143.9	256.21	401.62	605.77	148.2	194.03	317.35	458.75	125.3
METSÄNHOITOTYÖT SKOGSVÄRDSARBETE													
URAKKATYÖ ACKORDSARBETE	2150	301.42	448.32	592.00	121.8	241.41	370.18	539.15	125.1	188.58	317.51	489.56	128.6
PÄIVÄPALKKAINEN TYÖ ARBETE MED DAGLÖN	1339	264.67	353.36	407.48	62.7	228.26	350.20	499.45	109.1	105.58	288.30	448.09	146.7
METSÄKONETYÖT SKOGSMASKINARBETE													
PÄIVÄPALKKAINEN TYÖ ARBETE MED DAGLÖN	32	0.0	96.9	203.77	299.92	320.22	63.6
MUUT METSÄTYÖT ÖVRIGA SKOGSARBETEN													
URAKKATYÖ ACKORDSARBETE	129	211.88	375.59	463.36	122.7	231.02	402.42	668.81	170.0	156.7
PÄIVÄPALKKAINEN TYÖ ARBETE MED DAGLÖN	1005	305.06	353.36	400.01	58.6	122.85	299.92	493.00	134.8	227.92	303.99	341.21	57.8
TUNTIKESKIANSIOT GENOMSNIITTLIGA TIMFÖRTJÄNSTER													
TAINITARHATYÖT PLANTSKOLEARBETE													
SÄÄNN. TYÖAJAN ANSIO REGLB. ARB. FÖRTJ.	929	31.96	36.00	43.32	6.47	-	-	-	-	35.75	39.23	46.85	5.00

SVT Suomen virallinen tilasto
Finlands officiella statistik
Official Statistics of Finland

Palkat 1997:13
Löner
Wages and Salaries

Tiedustelut – Förfrågningar:

Anne Piistari
Pentti Wanhatalo
(09) 17 341