



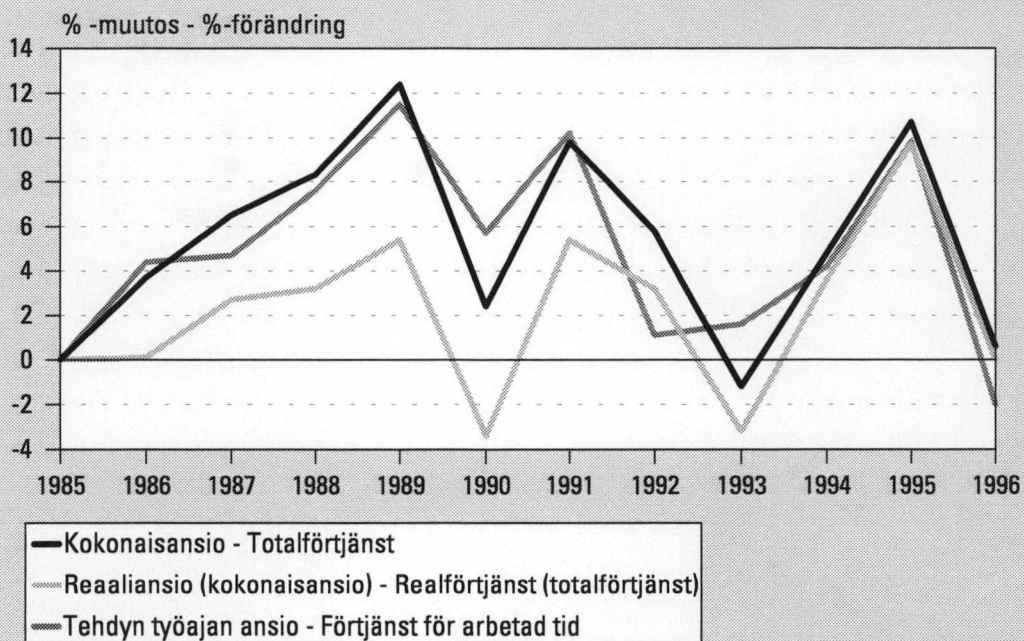
Maa- ja metsätyöntekijöiden palkat

Lant- och skogsarbetarnas löner 1996

4. neljännes ja vuosiansiot
4e kvartalet och årsförtjänster

25.4.1997

Vuosimuutokset metsätyöntekijöiden vuosiansioissa 1985 – 1996
Förändringar per år i skogsarbetarnas årsförtjänst 1985 – 1996



136 000 5091

Maa- ja metsätyöntekijöiden palkat 1996

4. neljännes

1	Maataloustyöntekijöiden palkkatilasto	7
1.1	Tilaston tuotantotapa	7
2	Metsätyöntekijät	9
2.1	Tietojen keruumenetelmä	9

Metsätyöntekijät, taulukot

A	Metsätyöntekijöiden kuukausittaiset lukumäärät työlajeittain	11
B	Puutavaran valmistuksessa moottorisahaa käyttävien työntekijöiden lukumäärät ja päiväkeskiansiot urakka-, palkkio- ja osaurakkatyössä sekä muutosprosentit v.1995 I neljänneksestä lähtien	12
C	Metsänhoitotöissä olleiden työntekijöiden lukumäärät ja päivä- ja tuntikeskiansiot sekä muutosprosentit v. 1995 I neljänneksestä lähtien	12
D	Taimitarhatöissä olleiden työntekijöiden lukumäärä ja päivä- ja tuntikeskiansiot sekä muutosprosentit v. 1995 I neljänneksestä lähtien	13
E	Metsäkonetöissä olleiden työntekijöiden lukumäärä ja päivä- ja tuntikeskiansiot sekä muutosprosentit v. 1995 I neljänneksestä lähtien	13
F	Muissa metsätöissä olleiden työntekijöiden lukumäärä ja päivä- ja tuntikeskiansiot sekä muutosprosentit v. 1995 I neljänneksestä lähtien	14
G	Uittotöissä olleiden työntekijöiden lukumäärä ja päivä- ja tuntikeskiansiot sekä muutosprosentit v. 1995 II neljänneksestä lähtien	14
1.	Puutavaran valmistuksessa moottorisahaa käyttävien työntekijöiden ja työpäivien lukumäärät ja päiväkeskiansiot palkkausmuodoittain	15
2.A	Metsänhoitotöissä olleiden työntekijöiden lukumäärä, tehtyjen työpäivien ja työtuntien määrä ja päivä- ja tuntikeskiansiot palkkausmuodoittain	16
2.C	Taimitarhatöissä olleiden työntekijöiden lukumäärä, tehtyjen työpäivien ja työtuntien määrä ja päivä- ja tuntikeskiansiot palkkausmuodoittain	17
2.D	Metsäkonetöissä olleiden työntekijöiden lukumäärä, tehtyjen työpäivien ja työtuntien määrä ja päivä- ja tuntikeskiansiot palkkausmuodoittain	18
2.E	Muissa metsätöissä olleiden työntekijöiden lukumäärä, tehtyjen työpäivien ja työtuntien määrä ja päivä- ja tuntikeskiansiot palkkausmuodoittain	19
3.A	Metsätyöntekijöiden päivä- ja tuntikeskiansioiden desilit ja keskihajonta sukupuolen mukaan	20

Lant- och skogsarbetarnas löner 1996

4:e kvartalet

1	Lönestatistik över lantarbetare	7
1.1	Statistikproduktion	7
2	Skogsarbetare	9
2.1	Insamlingsmetod	9

Skogsarbetare, tabeller

A	Antalet skogsarbetare efter arbetslag och månad	11
B	Antalet skogsarbetare som använder motorsåg vid virkesproduktion och deras genomsnittliga dagsförtjänster i ackords-, arvodes- och delackordsarbete samt förändringarna i procent fr.o.m. det första kvartalet 1995	12
C	Antalet arbetare i skogsvårdsarbete och deras genomsnittliga dags- och timförtjänster samt förändringarna i procent fr.o.m. det första kvartalet 1995	12
D	Antalet plantskolearbetare och deras genomsnittliga dags- och timförtjänster samt förändringarna i procent fr.o.m. det första kvartalet 1995	13
E	Antalet arbetare som arbetat med skogsmaskiner och deras genomsnittliga dags- och timförtjänster samt förändringarna i procent fr.o.m. det första kvartalet 1995	13
F	Antalet arbetare i övrigt skogsarbete och deras genomsnittliga dags- och timförtjänster samt förändringarna i procent fr.o.m. det första kvartalet 1995	14
G	Antalet flottningsarbetare och deras genomsnittliga dags- och timförtjänster samt förändringarna i procent fr.o.m. det första kvartalet 1995	14
1.	Antalet arbetsdagar och skogsarbetare som arbetat med motorsåg vid virkesproduktion samt dessas genomsnittliga dagsförtjänster efter avlöningsform	15
2.A	Antalet arbetare i skogsvårdsarbete, antalet utförda arbetsdagar och -timmar samt de genomsnittliga dags- och timförtjänsterna efter avlöningsform	16
2.C	Antalet plantskolearbetare, antalet utförda arbetsdagar och -timmar samt de genomsnittliga dags- och timförtjänsterna efter avlöningsform	17
2.D	Antalet arbetare som arbetat med skogsmaskiner, antalet utförda arbetsdagar och -timmar samt de genomsnittliga dags- och timförtjänsterna efter avlöningsform	18
2.E	Antalet arbetare i övrigt skogsarbete, antalet utförda arbetsdagar och -timmar samt de genomsnittliga dags- och timförtjänsterna efter avlöningsform	19
3.A	Deciler och standardavvikelse för skogsarbetarnas genomsnittliga dags- och timförtjänster efter kön	20

3.B	Metsätyöntekijöiden päivä- ja tuntikeskiansioiden desiilit ja keskihajonta paikkakuntaluokan mukaan	21
3.C	Metsätyöntekijöiden päivä- ja tuntikeskiansioiden desiilit ja keskihajonta työsuhteen mukaan	22
3.D	Metsätyöntekijöiden päivä- ja tuntikeskiansioiden desiilit ja keskihajonta työnantajaryhmän mukaan	23

3.B	Deciler och standardavvikelse för skogsarbetarnas genomsnittliga dags- och timförtjänster efter dyrortsklass	21
3.C	Deciler och standardavvikelse för skogsarbetarnas genomsnittliga dags- och timförtjänster efter arbetsförhållande	22
3.D	Deciler och standardavvikelse för skogsarbetarnas genomsnittliga dags- och timförtjänster efter arbetsgivargrupp	23

Metsätyöntekijöiden palkat 1996

Vuosiansiot

1	Yhteenveto	25
1.1	Vuosiansiot	26
1.2	Vuodessa tehtyjen työpäivien määrä	29
2	Tiedustelun menetelmä	32
2.1	Tietojen keruumenetelmä	32
2.2	Tilastointijakso	32
2.3	Tiedustelun kohde	33
2.4	Tiedustelun sisältö	33
2.5	Käytetyt luokitukset	34
2.6	Ansiökäsite	34
2.7	Peittävyys	35

Taulukot

1	Metsätyöntekijöiden työpäivien määrien kuukausikeskiarvot ja vaihtelu kuukausittain vuonna 1996	36
2A.	Metsätyöntekijöiden työpäivät vuosityöpäiväluokittain työnantajaryhmän paikkakuntaluokan, palvelussuhteen, ikäryhmän ja sukupuolen mukaan vuonna 1996	36
2B	Metsätyöntekijöiden työpäivien lukumäärät vuosityöpäiväluokittain työlajin ja palkkausmuodon mukaan vuonna 1996	37
3	Metsätyöntekijät vuosityöpäiväluokittain työnantajaryhmän, paikkakuntaluokan, ikäryhmän ja sukupuolen mukaan vuonna 1996	38
4A	Yli 200 työpäivää tehneiden metsätyöntekijöiden vuosiansiot työnantajaryhmän mukaan vuonna 1996	39
4B	Yli 200 työpäivää tehneiden metsätyöntekijöiden vuosiansiot ikäryhmän mukaan vuonna 1996	40
5	Yli 200 työpäivää tehneiden metsätyöntekijöiden kokonaisvuosiansioiden desiilit ja keskihajonta työnantajaryhmän, paikkakuntaluokan, työsuhteen ikäryhmän ja sukupuolen mukaan vuonna 1996	41

Skogsarbetarnas löner 1996

Årsförtjänster

1	Sammandrag	25
1.1	Årsförtjänster	26
1.2	Antalet arbetade dagar under året	29
2	Metod	32
2.1	Insamlingsmetod	32
2.2	Statistikperiod	32
2.3	Population	33
2.4	Uppgiftsinnehåll	33
2.5	Klassificeringar	34
2.6	Förtjänstbegrepp	34
2.7	Täckning	35

Tabeller

1	Månadsmedelvärdena för antalet arbetsdagar bland skogsarbetare och variationen per månad år 1996	36
2A	Skogsarbetarnas arbetsdagar efter antalet arbetsdagar per år samt efter arbetsgivargruppens dyrortsklass, anställningsförhållande, åldersgrupp och kön år 1996	36
2B	Antalet arbetsdagar för skogsarbetare efter antalet arbetsdagar per år samt efter arbetslag och avlöningsform år 1996	37
3	Skogsarbetarna efter antalet arbetsdagar per år samt arbetsgivargrupp, dyrortsklass, åldersgrupp och kön år 1996	38
4A	Årsförtjänsterna för skogsarbetare som arbetat mer än 200 dagar efter arbetsgivargrupp år 1996	39
4B	Årsförtjänsterna för skogsarbetare som arbetat mer än 200 dagar efter åldersgrupp år 1996	40
5	Decilerna och medelvariationen för de totala årsförtjänsterna för skogsarbetare som arbetat mer än 200 dagar efter arbetsgivargrupp, dyrortsklass, anställningsförhållande, åldersgrupp och kön år 1996	41

Maa- ja metsätyöntekijöiden palkat 1996

Lant- och skogsarbetarnas löner 1996

4. neljännes

4:e kvartalet

Metsurin päiväpalkka
518,68 mk

Skogsarbetares dagslön
518,68 mk

Metsätyöntekijöitä oli puutavaran valmistuksessa vuoden 1996 viimeisellä neljänneksellä 2 693. Heidän keskimääräinen päiväansionsa urakka-, palkkio- ja osaurakatyössä oli 518,68 mk, johon sisältyy moottorisahan osuus. Laskua edellisestä neljänneksestä oli 0,3 % ja edellisen vuoden vastaavasta neljänneksestä 1,4 %. Vastaava päiväansio ilman moottorisahan osuutta oli 382,79 mk. Moottorisahan osuus on määritelty Metsäntutkimuslaitoksen suorittaman metsurien työväline tutkimuksen perusteella.¹

Statistiken omfattade 2 693 skogsarbetare inom trävarutillverkning under det sista kvartalet 1995. Deras genomsnittliga dagsförtjänster var 518,68 mk i ackords-, arvodes- eller delackordsarbete; i denna summa ingår kostnaderna för motorsåg. Förtjänsterna har stigit med 0,3 procent från föregående kvartal och med 1,4 procent från motsvarande kvartal föregående år. Med kostnadsandelen för motorsåg borträknad var motsvarande dagsförtjänst 382,79 mk. Motorsågsandelen har definierats på basis av Skogsforskningsinstitutets undersökning om skogsarbetarnas arbetsredskap.¹

¹ Heidi Vanhanen & Leevi Pajunen, Metsurien työvälinekustannukset 1980, Folia Forestalia 494, Helsinki 1981.

Edelliset tiedot on julkaistu Tilastokeskuksen julkaisussa PALKAT 1996:16.
Föregående uppgifter publicerades i Statistikcentralens publikation LÖNER 1996:16.

Maataloustyöntekijät – Lantarbetare

Maataloustyöntekijöiden määrä ja kokonaistuntiansio työalan mukaan, marraskuu 1996
Lantarbetarnas antal och totala timförtjänst efter branschsignum, november 1996

Työala Branschsignum	Lukumäärä Antal	Naisten osuus % Kvinnornas andel %	Kokonaistuntiansio – Total timförtjänst		Yhteensä Totalt
			Miehet Män	Naiset Kvinnor	
Maatalous – Lantbruk					
Yleiset työt Allmänna arbeten.....	277	10,5	44,12	37,22	43,38
Kotieläinten hoitotyöt Arbeten inom husdjurskötsel.....	94	45,0	48,75	43,09	46,22
Muut sopimusalat – Övriga avtalsbranscher					
Puutarhatyöt Trädgårdsarbeten.....	616	73,2	40,44	37,39	38,21
Taimistotyöt Plantskolearbeten.....	88	53,4	37,18	36,04	36,57
Turkistarhatyöt ja rehukeskustyöt Arbete på pälsdjursfarmer och fodercentraler	244	11,1	49,95	41,60	49,02

Metsätyöntekijät – Skogsarbetare

Metsätyöntekijöiden ansioiden kehitys puutavaran valmistuksessa 1984:4. nelj. – 1996:4.nelj.
Förtjänstutvecklingen för skogsarbetare vid virkesproduktion 1984:4e kvart. – 1996:4e kvart.

Vuosi År	Lukumäärä Antal	Päiväkeskiansio ml.työväl.. osuus Genomsnittlig dagsförtjänst inkl. arbets- redskapets andel	Muutos Förändring %	Indeksi Index 1984=100	Reaali-indeksi Realindex
1984.....	15 115	254,48		100,0	100,0
1985.....	13 818	271,76	6,8	106,8	101,7
1986.....	11 931	290,22	6,8	114,0	105,1
1987.....	11 676	301,63	3,9	118,5	105,3
1988.....	11 558	320,70	6,3	126,0	105,7
1989.....	10 550	370,88	15,6	145,7	114,5
1990.....	8 752	400,00	7,9	157,2	117,3
1991.....	6 833	424,21	6,1	166,7	120,2
1992.....	5 751	423,11	-0,3	166,3	116,9
1993.....	4 449	465,25	10,0	182,8	126,7
1994.....	3 834	476,45	2,4	187,2	127,5
1995.....	3 063	520,10	9,2	204,4	138,9
1996.....	2 693	518,68	-0,3	203,8	137,4

1 Maataloustyöntekijöiden palkkatilasto

Tietoja maataloustyöntekijöiden palkoista on kerätty jatkuvasti vuodesta 1924 lähtien. Pällekkäisyyden poistamiseksi tilastoinnista Tilastokeskus siirtyi vuoden 1993 alusta käyttämään maataloustyöntekijöiden palkkatilastoinnissa Maaseudun Työnantajaliiton jäsenyrityksiltään keräämää palkkatilastoaineistoa.

1.1 Tilaston tuotantotapa

Maaseudun Työnantajaliitto kerää jäsenyrityksiltään kaksi kertaa vuodessa, työntekijäkohtaiset tiedot. MTL:n tiedustelun piiriin kuuluvat kaikki täysin työkyysiset 15 vuotta täyttäneet työntekijät, jotka ovat työsopimuslain tarkoittamassa työsuhteessa yritykseen ja ovat olleet yrityksen palveluksessa koko kyse-lykauden tai osan siitä. Myös osa-aika- ja kausityöntekijät kuuluvat tilastoon. Sen sijaan tilastossa eivät ole mukana perheen jäsenet, toimihenkilöt ja harjoittelijat.

Luokitukset:

toimiala, kunta, paikkakuntaluokka, sukupuoli, työala ja ikäryhmä.

Muut tiedot:

peruspalkka, aikatyötunnit ja -palkat, urakkiotyötunnit ja -palkat, palkkiotyötunnit ja -palkat, ylityötunnit ja -korotusosat, sunnuntaityötunnit ja -korotusosat, työaikaan liittyvät lisät, muut erilliset lisät ja työehtosopimuksen mukainen palkkaryhmä.

Ansiökäsitteet

Tilastossa käytetään kahta tehdyn työajan ansiökäsitteitä:

- säännöllisen työajan ansio
- kokonaisansio

Säännöllisen työajan ansio sisältää aika-, urakka- ja palkkiotyöstä säännölliseltä tehdyttä työajalta maksetut palkat. Säännöllisen työajan ansioon sisältyvät tässä tilastossa myös sunnuntai- ja ylityöpalkan perusosat, mutta ei korotusosia. Ansiotiedot esitetään laskehtuna tehtyä työtuntia kohti.

Kokonaisansio sisältää edellisen lisäksi sunnuntai- ja ylityöpalkan korotusosat sekä työaikaan liittyvät ja muut erilliset lisät.

1 Lönestatistik över lantarbetare

Uppgifter om lantarbetarnas löner har samlats in sedan år 1924. För att undvika dubbel statistikföring har Statistikcentralen fr.o.m. början av 1993 övergått till att använda det lönestatistikmaterial som Landsbygdens Arbetsgivareförbund samlat in av sina medlemsföretag.

1.1 Statistikproduktion

Landsbygdens Arbetsgivareförbund samlar av sina medlemsföretag in uppgifter om arbetstagarna två gånger om året. LAF:s förfrågan gäller alla arbetstaggare som är fullt arbetsföra och har fyllt 15 år samt står i arbetsförhållande till företag enligt lagen om arbetsavtal. Arbetstagarna skall dessutom ha varit i företagets tjänst under hela enkätperioden eller en del av den. Också deltidsanställda och säsongarbetare omfattas av statistiken. Medlemmar av den egna familjen beaktas således inte, inte heller tjänstemän och praktikanter.

Klassificeringar:

näringsgren, kommun, dyrortsklass, kön, bransch och åldersgrupp.

Andra uppgifter:

grundlön, timmar och lön i tidsarbete, ackordsarbete och premiearbete, övertidstimmar och förhöjningsdelar, timmar i söndagsarbete samt förhöjningsdelar, tillägg i anslutning till arbetstid, övriga tillägg samt lönegrupp enligt kollektivavtal.

Förtjänstbegrepp

I statistiken används två förtjänstbegrepp för arbetad tid:

- förtjänst för ordinarie arbetstid och
- totalförtjänst

Förtjänsten för ordinarie arbetstid innehåller löner för tids-, ackords- och premiearbete. I förtjänsten för ordinarie arbetstid ingår också grunddelarna för söndags- och övertidslöner, men inte förhöjningsdelar. Förtjänstuppgifterna ges i form av lön per arbetad timme.

Totalförtjänsten inkluderar utöver de ovannämnda lönegrunderna även förhöjningsdelarna för söndags- och övertidslön samt tillägg i anslutning till arbetstiden och övriga separata tillägg.

Maataloustyöntekijöiden kokonaistuntiansioita sukupuolen mukaan
Lantarbetarnas totala timförtjänster efter kön

Vuosi ja neljännes År och kvartal	Yleiset työt – <i>Allmänna arbeten</i>				Kotieläinten hoitotyöt – <i>Arbeten inom husdjurskötsel</i>			
	Miehet – <i>Män</i>		Naiset – <i>Kvinnor</i>		Miehet – <i>Män</i>		Naiset – <i>Kvinnor</i>	
	TK	MTL	TK	MTL	TK	MTL	TK	MTL
1/84	20,18	22,41	19,50	19,35	21,44	23,05	18,07	21,25
2/84	20,49	23,53	18,03	20,16	22,34	24,94	19,00	23,71
3/84	21,18	23,79	17,73	20,49	23,66	25,14	18,94	23,11
4/84	21,62	23,96	19,40	20,72	23,29	24,43	21,18	23,38
1/85	20,99	24,38	19,78	22,30	22,60	25,43	21,60	23,78
2/85	22,71	25,12	20,72	20,88	25,29	26,90	22,59	25,42
3/85	22,87	25,23	20,79	21,59	23,93	25,43	22,45	23,62
4/85	23,64	25,58	20,64	21,72	25,54	25,98	24,18	24,33
1/86	25,05	26,31	19,37	22,75	24,72	27,67	23,79	25,05
2/86	24,65	26,87	19,02	21,93	24,47	29,11	23,78	26,38
3/86	24,73	27,20	22,06	22,22	26,89	28,51	22,27	26,17
4/86	25,55	27,63	22,30	22,72	24,88	27,97	24,23	26,25
1/87	26,12	28,82	23,43	22,38	25,33	29,73	23,56	27,25
2/87	26,37	29,28	23,86	23,20	27,90	29,74	24,51	28,17
3/87	26,26	28,57	22,94	22,77	26,71	29,11	24,07	27,51
4/87	27,19	30,43	22,02	23,82	27,41	30,12	24,60	27,82
1/88	24,35	29,69	26,01	25,16	29,36	29,38	25,36	28,20
2/88	28,75	31,55	26,09	26,13	29,54	31,46	28,12	30,30
3/88	29,01	31,76	24,84	25,97	29,03	30,71	27,38	30,56
4/88	27,26	32,03	25,53	25,81	31,04	31,67	27,24	30,25
1/89	30,97	32,88	27,69	26,14	31,80	32,67	29,59	31,75
2/89	30,09	33,52	28,10	26,36	31,80	33,36	30,09	31,37
3/89	31,28	34,05	26,53	29,29	31,61	32,61	30,40	30,54
4/89	32,93	33,83	27,99	29,15	33,41	36,09	29,76	33,64
1/90	33,34	35,81	28,91	29,95	35,99	37,47	31,17	32,29
2/90	34,10	37,61	28,24	29,77	34,88	40,53	30,08	35,67
3/90	33,98	36,60	27,63	28,41	35,14	35,76	33,04	32,33
4/90	34,98	37,11	29,15	32,41	37,13	36,94	33,60	34,02
1/91	38,08	37,21	29,15	29,53	38,31	36,73	35,18	34,59
2/91	37,90	39,15	31,50	34,48	36,03	39,38	33,70	38,41
3/91	38,09	39,75	29,04	33,85	38,99	39,05	36,84	37,71
4/91	38,39	40,09	29,11	34,07	39,54	41,80	35,80	37,98
1/92	38,77		30,30		40,15		36,55	
2/92	38,38	36,80 ¹	29,56	31,32 ¹	38,17	42,25 ¹	36,57	37,08 ¹
3/92	38,53		28,38		39,00		35,99	
4/92	40,16	39,27 ²	27,94	34,19 ²	40,65	39,87 ²	37,95	39,15 ²
Kesäk./93								
Juni /93		36,71		31,02		39,47		37,53
Jouluk./93								
December/93		38,66		32,65		40,02		37,81
Kesäk./94								
Juni /94		36,55		30,62		39,88		38,73
Marrask./94								
November /94		38,65		32,54		40,70		39,54
Toukok./95								
Maj /95		41,94		33,39		42,98		41,26
Marrask./95								
November /95		42,62		36,13		43,42		43,67
Toukok./96								
Maj/96		42,70		35,26		42,94		42,78
Marrask./96								
November/96		44,12		37,22		48,75		43,09

1) kesäkuu -92 – juni -92, 2) joulukuu -92 – december -92

Vuodesta 1992 lähtien ei Maaseudun Työnantajaliiton aineistossa ole mukana työnjohtajia ja tilanhoitajia
Fr.o.m. år 1992 har arbetsledare och förvaltare inte räknats med i Landsbygdens Arbetsgivareförbunds statistik.

TK= Tilastokeskus – Statistcentralen, MTL= Maaseudun Työnantajaliitto ry – Landsbygdens Arbetsgivareförbund.

2 Metsätyöntekijät

2.1 Tietojen keruumenetelmä

Säännöllistä otospohjaista metsätyöntekijöiden palkkatilastoa on laadittu vuodesta 1958 lähtien vuoden 1983 loppuun. Vuoden 1984 alussa on tilasto uudistettu.

Nykyinen tilastointi perustuu Työsuojeluhallituksen 9.10.1980 asettaman metsäpalkkojen tilastointiprojektin suunnitelmaan. Tilastointi perustuu palkanlaskenta-aineistoon. Työnantaja toimittaa palkkatiedot palkanlaskentaa suorittavaan palkanlaskentakeskukseensa täydennettynä tilastoinnin edellyttämällä tiedoilla työsuhteesta, työlajista, palkkausmuodosta, työpäivien ja työtuntien määrästä. Laskentakeskukset toimittavat kertyneen aineiston kasetilla kuukausittain Tilastokeskukseen. Metsänhoitoyhdistykset toimittavat tiedot atk-listoilla. Metsälautakunnat ja taimitarhat disketeillä.

Tiedustelun kohde

Tilastossa ovat mukana kaikki atk-palkanlaskentaa käyttävien metsä- ja taimitarha-alan työnantajien 18-65 vuotiaat metsäalan työehtosopimuksen piiriin kuuluvat työntekijät.

Tiedustelun sisältö

Tiedustelu sisältää seuraavat tiedot:

- sukupuoli
- henkilötunnus
- työnantaja
- työnantajaryhmä
- paikkakuntaluokka
- työlaji
- työsuhde
- palkkausmuoto
- työtunnit
- tuntiansiot
- työpäivät
- päiväansiot

Luokitukset ja ansiokäsitteet

Taulukoissa on metsätyöntekijät luokiteltu työnantajryhmän, paikkakuntaluokan, työsuhteen, ikäryhmän ja muissa paitsi taulukossa 1 myös sukupuolen mukaan. Kolmannesta neljänneksestä 1985 lähtien ikäryhmissä on käytetty viisivuotisjaottelua.

2 Skogsarbetare

2.1 Insamlingsmetod

Från år 1958 till slutet av år 1983 har man regelbundet utarbetat urvalsbaseerad statistik över skogsarbetares löner. Statistiken reviderades i början av år 1984.

Den reviderade statistikföringen baserar sig på planen för ett projekt för uppgörande av statistik över skogsarbetares löner. Projektet tillsattes av Arbetskyddsstyrelsen 9.10.1980. Statistikföringen baserar sig på uppgifter ur löneräkningen. Arbetsgivaren sänder löneuppgifterna till sin datacentral kompletterade med de uppgifter som krävs för statistiken: uppgifter om anställningsförhållande, arbetslag, avlöningsform samt antalet arbetsdagar och -timmar. Datacentralen sänder månatligen det influetna materialet till Statistikcentralen på kassett. Skogsvårdsföreningar levererar löneuppgifterna på datalistor och skogsnämnder och plantskolor på diskett.

Population

Statistiken omfattar alla 18-65-åriga arbetare som är anställda inom ramen för skogs- och plantskolebranschens kollektivavtal och av arbetsgivare med datoriserad löneräkning.

Innehåll

Förfrågan innehåller följande uppgifter:

- kön
- personbeteckning
- arbetsgivare
- arbetsgivargrupp
- dyrtidsklass
- arbetslag
- anställningsförhållande
- löneform
- arbetstimmar
- timförtjänster
- arbetsdagar
- dagsförtjänster

Klassificeringar och förtjänstbegrepp

Indelningarna i tabellerna har gjorts på basis av arbetsgivargrupp, avlöningsområde, anställningsförhållande, åldersgrupp och, med undantag av tabell 1, också på basis av kön. Från och med det tredje kvar-

Työnantajaryhminä ovat valtio, Metsäteollisuus ry:n (MT) jäsenet ja muut. Muihin työnantajiin kuuluvat metsänhoitoyhdistykset, Keskusmetsälautakunta Tapio, metsälautakunnat, kunnat ja muut Metsäteollisuus ry:n kuulumattomat työnantajat.

Palkkausaluejaon tilalla on vuoden 1994 alusta luokituksena käytetty paikkakuntaluokkaa, jonka Tilastokeskus laati työntekijöille ilmoitetun kuntakoodin perusteella.

Tilastossa on työlajeina puutavaran valmistus moottorisahaa käyttäen, metsänhoito-, metsäkone-, muut metsätyöt sekä uitto- ja taimitarhatyöt. Metsänhoitotyöt ja metsäkonetyöt sekä muut metsätyöt ja kautuvat vielä alaryhmiin.

Työsuhteen mukaan työntekijät jaetaan vakinaisiin ja muihin.

Tilaston ansiokäsitteenä on tehdyn työajan ansio ilman ylityötä. Urakka-, palkkio-, osaurakka- ja päiväpalkkaisista työntekijöistä julkaistaan päiväansio, joka sisältää urakkapalkkaisilla puutavaran valmistuksessa olevilla työntekijöillä ansiontasausjärjestelmän mukaisen ansiontasauksen. Tuntipalkkaisista työntekijöistä julkaistaan säännöllisen työajan tuntiansio, joka sisältää vuorotyö- ja olosuhdelisät.

talet 1985 har åldersindelningen gjorts med fem års intervall.

Arbetsgivargrupperna är staten, medlemmar i Skogsindustrin rf. (SI) och övriga. Till övriga arbetsgivare räknas skogsvårdsföreningar, Keskusmetsälautakunta Tapio, skogsnämnder, kommuner och andra arbetsgivare som inte tillhör Skogsindustrin rf.

I stället för löneområdesindelningen har man från och med början av 1994 gjort indelningen enligt dyrortsklass. Statistikcentralen skapade dyrortsklasserna enligt de kommunkoder som meddelats arbetstagnarna.

Följande arbetslag används i statistiken: avverkning av virke med motorsåg, skogsvårdsarbeten, skogsmaskinsarbeten, övriga skogsarbeten, flottnings- och plantskolearbeten. Skogsvårdsarbeten, skogsmaskinsarbeten och övriga skogsarbeten indelas dessutom i mer detaljerade grupper.

Arbetarna indelas enligt anställningsförhållande i fast anställda och övriga.

I statistiken används förtjänstbegreppet förtjänst för arbetad tid exkl. övertidsarbete. För arbetare som har ackordslön, arvode, delackords- eller dagslön publiceras uppgifter om dagsförtjänst inkl. löneutjämning i enlighet med löneutjämningsystemet för ackordsavlönade arbetare inom trävarutillverkning. För timavlönade publiceras uppgifter om timförtjänst för ordinarie arbetstid inkl. skiftarbets- och miljötillägg.

Taulukko – Tabell A
Metsätyöntekijöiden kuukausittaiset lukumäärät työlajeittain
Antalet skogsarbetare efter arbetslag och månad

Vuosi ja kuukausi År och månad	Puutav- valmistus moottori- sahaa käyttäen Trävaru- tillverk- ning med motorsåg	Metsän- hoito- työt Skogs- vårds- arbete	Metsä- kone- työt Skogs- maskins- arbete	Muut metsätyöt Övriga skogs- arbeten	Uittotyöt Flott- nings- arbete	Taimi- tarhatyöt Plant- skole- arbeten	Yhteensä Totalt
1992							
Tammikuu – Januari	5 578	311	80	1 450	23	213	7 672
Helmikuu – Februari	5 563	232	63	1 279	29	214	7 314
Maaliskuu – Mars	5 205	253	43	1 325	44	265	7 029
Huhtikuu – April	3 857	343	33	1 115	60	380	5 901
Toukokuu – Maj	3 139	2 270	95	1 326	100	1 521	7 639
Kesäkuu – Juni	2 665	5 775	150	2 338	221	1 807	10 630
Heinäkuu – Juli	1 068	2 298	168	1 838	243	1 066	6 278
Elokuu – Augusti	2 521	2 283	171	1 829	199	854	7 180
Syyskuu – September	4 086	2 182	173	1 943	194	709	7 964
Lokakuu – Oktober	4 790	1 544	145	1 870	169	696	8 133
Marraskuu – November	5 098	834	115	1 635	72	369	7 583
Joulukuu – December	4 864	454	95	1 448	40	203	7 030
1993							
Tammikuu – Januari	4 273	246	17	908	17	154	5 758
Helmikuu – Februari	4 515	248	33	894	16	177	5 817
Maaliskuu – Mars	4 245	280	57	979	22	197	5 809
Huhtikuu – April	2 820	349	34	898	27	361	4 676
Toukokuu – Maj	2 139	2 120	98	1 125	62	1 686	6 366
Kesäkuu – Juni	2 238	4 250	152	1 791	147	1 467	8 145
Heinäkuu – Juli	977	1 794	103	1 428	132	1 050	5 118
Elokuu – Augusti	2 155	1 790	116	1 413	124	781	5 823
Syyskuu – September	3 174	1 753	160	1 543	106	632	6 322
Lokakuu – Oktober	3 696	1 150	126	1 539	86	509	6 279
Marraskuu – November	3 865	690	95	1 498	60	297	6 012
Joulukuu – December	3 614	479	90	1 270	14	143	5 505
1994							
Tammikuu – Januari	3 038	134	42	734	9	68	4 225
Helmikuu – Februari	3 171	134	31	803	15	75	4 252
Maaliskuu – Mars	3 172	126	35	878	13	98	4 221
Huhtikuu – April	2 931	119	37	858	40	215	4 121
Toukokuu – Maj	2 636	1 579	73	1 217	71	802	5 307
Kesäkuu – Juni	2 167	2 460	103	2 282	114	1 034	6 495
Heinäkuu – Juli	1 440	1 150	89	1 714	107	690	4 610
Elokuu – Augusti	2 289	1 240	108	1 574	114	402	4 960
Syyskuu – September	2 918	1 280	132	1 527	108	436	5 382
Lokakuu – Oktober	3 151	951	94	1 369	99	324	5 182
Marraskuu – November	3 389	623	66	1 286	85	187	5 005
Joulukuu – December	3 434	315	90	1 154	40	90	4 831
1995							
Tammikuu – Januari	3 125	99	32	811	15	58	4 163
Helmikuu – Februari	2 963	88	27	708	19	78	3 869
Maaliskuu – Mars	2 987	64	29	781	29	122	3 962
Huhtikuu – April	2 426	91	17	675	40	268	3 611
Toukokuu – Maj	2 281	1 023	25	911	61	980	4 661
Kesäkuu – Juni	1 906	2 943	87	1 258	102	1 201	6 081
Heinäkuu – Juli	895	1 682	63	948	77	793	4 219
Elokuu – Augusti	1 855	1 395	94	1 162	85	572	4 524
Syyskuu – September	2 292	1 352	118	1 145	59	410	4 485
Lokakuu – Oktober	2 489	1 011	77	1 121	64	416	4 560
Marraskuu – November	2 755	731	63	1 193	50	198	4 348
Joulukuu – December	2 653	314	51	946	10	101	4 008
1996							
Tammikuu – Januari	2 574	114	20	855	8	53	3 428
Helmikuu – Februari	2 444	79	29	786	9	79	3 255
Maaliskuu – Mars	2 257	76	18	689	16	131	3 137
Huhtikuu – April	1 808	110	18	587	28	455	2 994
Toukokuu – Maj	1 397	1 129	35	688	39	817	3 793
Kesäkuu – Juni	1 245	2 681	93	1 003	52	700	4 794
Heinäkuu – Juli	656	1 571	45	812	65	603	3 500
Elokuu – Augusti	1 366	1 330	71	847	49	466	3 688
Syyskuu – September	1 871	1 285	73	1 071	35	356	3 867
Lokakuu – Oktober	2 205	841	59	1 082	45	473	4 057
Marraskuu – November	2 323	532	36	996	15	331	3 864
Joulukuu – December	2 280	339	32	936	10	143	3 522

Taulukko – Tabell B

Puutavaran valmistuksessa moottorisahaa käyttävien työntekijöiden lukumäärä ja päiväkeskiansiot urakka, palkkio- ja osaurakatyössä sekä muutosprosentit vuoden 1995 I neljänneksestä lähtien
Antalet skogsarbetare som arbetat med motorsåg vid virkesproduktion och deras genomsnittliga dagsförtjänster med ackords-, arvodes- och delackordsavlönat arbete och ändringar i procent fr.o.m det första kvartalet år 1995

Vuosi ja neljännes År och kvartal	Työntekijöiden lukumäärä Antal arbetare	Työpäivät Arbetsdagar	Päiväkeskiansio ilman työväliseen osuutta Genomsnittlig dagsförtjänst exkl. arbetsredskapets andel		Päiväansio ml. työväl.os. Genomsnittlig dagsförtjänst inkl. arbetsredskapets andel	Muutos edellisen vuoden vastaavasta neljänneksestä % Förändring från motsvarande kvartal föregående år %		
			Urakka, palkkio ja osaurakkainen työ Ackords-, arvodes- och delackordsarbete	Aikatyö Arbete med tidlön		Urakka, palkkio ja osaurakkainen työ Ackords-, arvodes- och delackordsarbete	Urakka, palkkio ja osaurakkainen työ Ackords-, arvodes- och delackordsarbete	Aikatyö Arbete med tidlön
1995	I	3 522	155 479	374,43	365,14	507,35	12,6	14,7
	II	2 733	56 994	380,56	411,45	515,67	5,9	2,2
	III	2 533	65 200	380,66	423,84	515,80	5,9	10,4
	IV	3 063	130 381	383,83	403,94	520,10	9,2	12,0
	I-IV	2 963	408 054	379,27	406,64	513,92		
1996	I	2 893	118 366	376,51	370,54	510,17	0,6	1,5
	II	2 317	52 997	393,66	416,96	533,41	3,4	1,3
	III	2 005	49 262	388,41	447,25	526,30	2,0	5,5
	IV	2 693	112 317	382,79	495,44	518,68	-0,3	22,7
	I-IV	2 477	332 942	383,10	456,27	519,10		

Taulukko – Tabell C

Metsänhoitotöissä olleiden työntekijöiden lukumäärä, päivä- ja tuntiansiot sekä muutosprosentit vuoden 1995 I neljänneksestä lähtien

Antalet arbetare i skogsvårdsarbete och deras genomsnittliga dags- och timförtjänster och ändringar i procent fr.o.m det första kvartalet år 1995

Vuosi ja neljännes År och kvartal	Työntekijöiden lukumäärä Antal arbetare	Päiväansio mk Dagsförtjänst, mk		Tuntiansio mk Timförtjänst, mk		Muutos edellisen vuoden vastaavasta neljänneksestä % Förändring från motsvarande kvartal föregående år %		
		Urakka, palkkio ja osaurakkainen työ Ackords-, arvodes- och delackordsarbete	Päiväpalkkainen työ Arbete med dagslön	Tuntipalkkainen työ Arbete med timlön	Urakka, palkkio ja osaurakkainen työ Ackords-, arvodes- och delackordsarbete	Päiväpalkkainen työ Arbete med dagslön	Tuntipalkkainen työ Arbete med timlön	
1995	I	153	261,56	262,98	36,73	7,5	21,1	-1,1
	II	3 539	374,11	307,10	42,08	9,8	6,7	3,5
	III	2 647	388,79	331,06	43,95	-1,1	4,1	7,7
	IV	1 296	371,31	340,65	43,34	2,7	8,1	13,4
	I-IV	1 909	378,22	322,61	43,10			
1996	I	182	304,26	292,77	41,33	16,3	11,3	12,5
	II	2 855	372,87	335,72	44,54	-0,3	9,3	5,8
	III	2 372	412,28	370,89	45,77	6,0	12,0	4,1
	IV	1 081	364,65	359,09	46,15	-1,8	5,4	6,5
	I-IV	1 623	386,57	355,40	45,39			

Taulukko – Tabell D

Taimitarhoituksissa olleiden työntekijöiden lukumäärä, päivä- ja tuntiansiot sekä muutosprosentit vuoden 1995 I neljänneksestä lähtien

Antalet plantskolearbetare och deras genomsnittliga dags- och timförtjänster och ändringar i procent fr.o.m det första kvartalet år 1995

Vuosi ja neljännes År och kvartal	Työntekijöiden lukumäärä Antal arbetare	Päiväansio mk Dagsförtjänst, mk		Tuntiansio mk Timförtjänst, mk		Muutos edellisen vuoden vastaavasta neljänneksestä % Förändring från motsvarande kvartal föregående år %		
		Urakka, palkkio ja osaurakkainen työ Ackords-, arvodes- och delackordsarbete	Päiväpalkkainen työ Arbete med dagslön	Tuntipalkkainen työ Arbete med timlön	Urakka, palkkio ja osaurakkainen työ Ackords-, arvodes- och delackordsarbete	Päiväpalkkainen työ Arbete med dagslön	Tuntipalkkainen työ Arbete med timlön	
1995	I	139	428,35	333,44	42,99	7,3
	II	1 383	434,16	310,38	39,96	0,4	..	7,7
	III	984	441,15	310,96	40,92	2,7	..	-2,5
	IV	465	486,95	327,75	42,17	11,3	..	-2,2
	I-IV	743	440,08	315,63	40,75			
1996	I	141	462,02	332,14	44,49	7,9	-0,4	3,5
	II	1177	451,86	314,51	41,28	4,1	1,3	3,3
	III	734	482,11	328,85	43,02	9,3	5,8	5,1
	IV	565	481,15	349,54	44,40	-1,2	6,6	5,3
	I-IV	654	463,02	331,11	42,59			

Taulukko – Tabell E

Metsäkonetoissa olleiden työntekijöiden lukumäärä, päivä- ja tuntiansiot sekä muutosprosentit vuoden 1995 I neljänneksestä lähtien

Antalet arbetare som arbetat med skogsmaskiner och deras genomsnittliga dags- och timförtjänster och ändringar i procent fr.o.m det första kvartalet år 1995

Vuosi ja neljännes År och kvartal	Työntekijöiden lukumäärä Antal arbetare	Päiväansio mk Dagsförtjänst, mk		Tuntiansio mk Timförtjänst, mk		Muutos edellisen vuoden vastaavasta neljänneksestä % Förändring från motsvarande kvartal föregående år %		
		Urakka, palkkio ja osaurakkainen työ Ackords-, arvodes- och delackordsarbete	Päiväpalkkainen työ Arbete med dagslön	Tuntipalkkainen työ Arbete med timlön	Urakka, palkkio ja osaurakkainen työ Ackords-, arvodes- och delackordsarbete	Päiväpalkkainen työ Arbete med dagslön	Tuntipalkkainen työ Arbete med timlön	
1995	I	36	405,31	300,79	47,68	10,9	9,6	3,2
	II	120	415,29	282,05	43,68	5,2	-0,1	-7,4
	III	169	431,40	288,14	42,82	-8,2	3,7	-7,0
	IV	126	431,81	307,68	46,35	0,1	6,1	-2,3
	I-IV	113	421,71	292,32	44,97			
1996	I	26	426,00	329,60	50,94	5,1	9,6	6,8
	II	98	410,55	296,12	49,02	-1,1	5,0	12,2
	III	119	506,72	306,75	43,20	17,5	6,5	0,9
	IV	75	496,50	314,78	46,71	15,0	2,3	0,8
	I-IV	80	448,36	308,38	47,20			

Taulukko – Tabell F

Muissa metsätöissä olleiden työntekijöiden lukumäärä, päivä- ja tuntiansiot sekä muutosprosentit vuoden 1995

I neljänneksestä lähtien

Antalet arbetare i övrigt skogsarbete och deras genomsnittliga dags- och timförtjänster och ändringar i procent fr.o.m det första kvartalet år 1995

Vuosi ja neljännes År och kvartal	Työntekijöiden lukumäärä Antal arbetare	Päiväansio mk Dagsförtjänst, mk		Tuntiansio mk Timförtjänst, mk		Muutos edellisen vuoden vastaavasta neljänneksestä % Förändring från motsvarande kvartal föregående år %		
		Urakka, palkkio ja osaurakkainen työ Ackords-, arvodes- och delackordsarbete	Päiväpalkkainen työ Arbete med dagslön	Tuntipalkkainen työ Arbete med timlön	Urakka, palkkio ja osaurakkainen työ Ackords-, arvodes- och delackordsarbete	Päiväpalkkainen työ Arbete med dagslön	Tuntipalkkainen työ Arbete med timlön	
1995	I	1 229	494,77	292,91	40,20	3,1	6,7	2,8
	II	1 837	439,58	297,97	40,45	5,3	6,2	6,3
	III	1 769	480,39	296,72	40,53	8,8	5,4	5,3
	IV	1 721	523,78	303,12	41,70	8,8	6,8	8,8
	I-IV	1 639	482,17	298,33	40,69			
1996	I	1 177	591,28	318,91	43,60	19,5	8,9	8,5
	II	1 405	578,66	316,39	42,69	31,6	6,2	5,5
	III	1 455	483,77	311,00	40,81	0,7	4,8	0,7
	IV	1 440	532,10	327,86	42,31	1,6	8,2	1,5
	I-IV	1 369	547,77	319,17	42,24			

Taulukko – Tabell G

Uittotöissä olleiden työntekijöiden lukumäärä, päivä- ja tuntiansiot sekä muutosprosentit vuoden 1995 II neljänneksestä lähtien

Antalet flottningsarbetare och deras genomsnittliga dags- och timförtjänster och ändringar i procent fr.o.m det andra kvartalet år 1995

Vuosi ja neljännes År och kvartal	Työntekijöiden lukumäärä Antal arbetare	Päiväansio mk Dagsförtjänst, mk		Tuntiansio mk Timförtjänst, mk		Muutos edellisen vuoden vastaavasta neljänneksestä % Förändring från motsvarande kvartal föregående år %		
		Urakka, palkkio ja osaurakkainen työ Ackords-, arvodes- och delackordsarbete	Päiväpalkkainen työ Arbete med dagslön	Tuntipalkkainen työ Arbete med timlön	Urakka, palkkio ja osaurakkainen työ Ackords-, arvodes- och delackordsarbete	Päiväpalkkainen työ Arbete med dagslön	Tuntipalkkainen työ Arbete med timlön	
1995	II	117	431,91	326,58	50,55	4,9	10,0	14,2
	III	94	419,83	331,63	..	17,8	11,1	..
	II-III		425,87	329,23	53,40			
1996	II	64	403,14	338,77	..	-6,7	3,7	..
	III	68	425,12	343,09	..	1,3	3,5	..
	II-III		416,89	341,33	..			

1. Puutavaran valmistuksessa moottorisahaa käyttävien työntekijöiden ja työpäivien lukumäärät ja päiväkeskiansiot palkkausmuodittain
Antalet arbetsdagar och skogsarbetare som arbetat med motorsåg vid virkesproduktion samt dessas genomsnittliga dagförtjänster efter avlöningsform

	TYÖNTE- KIJÄT YHTEENSÄ ANTAL ARBETARE	TYÖPÄIVÄT ARBETSDAGAR		PÄIVÄKESKIANSIO ILMAN TYÖVÄL- OSUUTTA-GENOMSNIITLIG DAGS- FÖRTJÄNST EXKL.ARBETSREDSKAPETS ANDEL			PÄIVÄKESKIANSIO ML.TYÖVÄL.OSUUS GENOMSNIITLIG DAGSFÖRTJÄNST INKL. ARBETSREDSKAPETS ANDEL	
		URAKKA-, PALKKIO JA OSAURAKKA TYÖ-ACKORD- ARVODES OCH DELACKORDS- ARBETE	YHTEENSÄ SUMMA	URAKKA-, PALKKIO JA OSAURAKKA TYÖ-ACKORD- ARVODES OCH DELACKORDS- ARBETE	AIKATYÖ TIDLÖNS ARBETE	PALKKAUS- MUODOT YHTEENSÄ ALLA AV- LÖNINGS- FORMER	URAKKA-, PALKKIO JA OSAURAKKA TYÖ-ACKORD- ARVODES OCH DELACKORDS- ARBETE	PALKKAUS- MUODOT YHTEENSÄ ALLA AV- LÖNINGS- FORMER
TYÖNANTAJARYHMITTÄIN EFTER ARBETSGIVARGRUPP								
VALTIO - STATEN	961	42218	43239	415,60	514,76	417,94	563,14	562,00
MT:N JÄSENET MEDLEM AV MT	1499	62810	62990	370,23	451,95	370,46	501,67	501,52
MUUT TYÖNANTAJAT ANDRA ARBETSGIVARE	246	5936	6088	282,28	417,20	285,65	382,49	383,36
PAIKKAKUNTALUOKITTAIN EFTER ORTSKLASS								
I	545	25454	25756	424,03	538,53	425,37	574,56	574,14
II	2148	85492	86543	370,49	483,06	371,86	502,02	501,79
TYÖSUHTEEN MUKAAN EFTER ARBETSFÖRHÄLLANDE								
VAKINAINEN STADIGVÄRANDE	2365	100442	101681	388,17	500,82	389,54	525,98	525,67
MUU ANNAT	340	10505	10619	331,58	..	332,71	449,29	449,16
IKÄRYHMITTÄIN EFTER ÅLDERSGRUPP								
- 19 VUOTTA - ÅR	3	53	53	..	-
20 - 24 VUOTTA - ÅR	13	211	211	219,45	-	219,45	297,35	297,35
25 - 29 VUOTTA - ÅR	53	2163	2203	391,36	..	393,71	530,29	530,12
30 - 34 VUOTTA - ÅR	205	7835	8004	391,05	539,24	394,18	529,88	530,08
35 - 39 VUOTTA - ÅR	396	16200	16512	374,18	471,35	376,01	507,02	506,34
40 - 44 VUOTTA - ÅR	614	25037	25220	386,50	422,12	386,76	523,71	522,97
45 - 49 VUOTTA - ÅR	685	29003	29268	380,71	492,87	381,72	515,86	515,65
50 - 54 VUOTTA - ÅR	491	21253	21506	383,04	532,98	384,80	519,02	519,19
55 - 59 VUOTTA - ÅR	212	8472	8540	395,40	..	396,84	535,77	536,10
60 - 65 VUOTTA - ÅR	21	737	800	326,85	..	337,85	442,89	444,75
YHTEENSÄ SUMMA	2693	110964	112317	382,79	495,44	384,14	518,68	518,40

2A
Metsänhoitotöissä olleiden työntekijöiden lukumäärä, tehtyjen työpäivien ja työtuntien määrä ja päivä- ja tuntikeskiansiot palkkausmuodittain
Antalet arbetare i skogsvårdsarbete, antalet utförda arbetsdagar och -timmar samt de genomsnittliga dags- och timförtjänsterna efter avlöningsform

	TYÖNTE- KIJÖIDEN LUKU- MÄÄRÄ ANTAL ARBETARE	URAKKA, PALKKIO- JA OSALIAKAINEN TYÖ - ÅCKORDS- OCH DELÅCKORDS- ARBETE		PÄIVÄPALKKAINEN TYÖ ARBETE MED DAGLÖN		TUNTIPALKKAINEN TYÖ ARBETE MED TIMLÖN	
		TYÖPÄIVI- EN MÄÄRÄ ANTAL ARBETS- DAGAR	PÄIVÄ- ANSIO MK DAGSFÖR- TJÄNST MK	TYÖPÄIVI- EN MÄÄRÄ ANTAL ARBETS- DAGAR	PÄIVÄ- ANSIO MK DAGSFÖR- TJÄNST MK	TYÖTUNTI- EN MÄÄRÄ ANTAL ARBETS- TIMMAR	SÄÄNNÖL- LISEN TYÖAJAN ANSIO MK REGELBUNDEN ARBETS- FÖRTJÄNST
TYÖNANTAJARYHMITTÄIN EFTER ARBETSGIVARGRUPP							
VALTIO - STATEN	347	1583	483,79	3713	364,01	4619	47,39
MT:N JÄSENET MEDLEM AV MT	299	2751	445,17	1646	388,58	8	..
MUUT TYÖNANTAJAT ANDRA ARBETSGIVARE	435	5342	287,88	1539	315,67	680	37,72
PAIKKAKUNTALUOKITTAIN EFTER ORTSKLASS							
I	97	839	436,41	782	381,73	671	46,65
II	984	8837	357,84	6116	356,20	4636	46,08
TYÖSUHTEEN MUKAAN EFTER ARBETSFÖRHÄLLANDE							
VAKAINAINEN STADIGVARANDE	710	6212	401,32	4984	375,62	4616	47,53
MUU ANNAT	372	3464	298,91	1899	315,44	691	36,89
IKÄRYHMITTÄIN EFTER ÅLDERSGRUPP							
- 19 VUOTTA - ÅR	8	57	..	13	..	-	-
20 - 24 VUOTTA - ÅR	27	278	211,76	256	246,26	48	..
25 - 29 VUOTTA - ÅR	39	200	297,82	148	314,86	112	..
30 - 34 VUOTTA - ÅR	119	952	332,84	637	339,20	197	..
35 - 39 VUOTTA - ÅR	154	1334	349,14	679	356,31	879	51,65
40 - 44 VUOTTA - ÅR	215	1978	387,04	1541	391,35	1132	43,37
45 - 49 VUOTTA - ÅR	253	2327	376,14	1827	367,98	1359	46,94
50 - 54 VUOTTA - ÅR	170	1464	401,35	1383	358,76	721	47,30
55 - 59 VUOTTA - ÅR	77	852	377,45	308	346,89	839	..
60 - 65 VUOTTA - ÅR	19	234	279,25	106	..	20	..
SUKUPUOLEN MUKAAN EFTER KÖN							
MIEHET - MÄN	1066	9638	364,97	6628	363,08	5155	46,05
NAISET - KVINNOR	15	38	..	270	..	152	..
KAIKKI YHTEENSÄ SUMMA	1081	9676	364,65	6898	359,09	5307	46,15

2.C

Taimitarhatoissa olleiden työntekijöiden lukumäärä, tehtyjen työpäivien ja työtuntien määrä ja päivä- ja tuntikeskiansiot palkkausmuodot

Antalet plantskolearbetare, antalet utförda arbetsdagar och -timmar samt de genomsnittliga dags- och timförtjänsterna efter avlöningsform

	TYÖTE- KIJÖIDEN LUKU- MÄÄRÄ ANTAL ARBETARE	URAKKA, PALKKIO- JA OSATURAKKAINEN TYÖ -ACKORDS-, ARVODES- OCH DELACKORDS- ARBETE		PÄIVÄPALKKAINEN TYÖ ARBETE MED DAGLÖN		TUNTIPALKKAINEN TYÖ ARBETE MED TIMLÖN		
		TYÖPÄIVI- EN MÄÄRÄ ANTAL ARBETS- DAGAR	PÄIVÄ- ANSIO MK DAGSFÖR- TJÄNST MK	TYÖPÄIVI- EN MÄÄRÄ ANTAL ARBETS- DAGAR	PÄIVÄ ANSIO MK DAGSFÖR- TJÄNST MK	TYÖTUNTI- EN MÄÄRÄ ANTAL ARBETS- TIMMAR	SÄÄNNÖL- LISEN TYÖAJAN ANSIO MK REGELBUNDEN ARBETS- FÖRTJÄNST	
PAIKKAKUNTALUOKITTAIN EFTER ORTSKLASS								
I	89	375	..	331	361.04	6181	41.77	
II	476	1892	476.58	634	343.54	66264	44.64	
TYÖSUHTEEN MUKAAN EFTER ARBETSFÖRHÅLLANDE								
VAKAINEN STADIGVARANDE	214	312	493.20	612	356.57	27066	44.93	
MUU ANNAT	351	1955	479.23	353	337.35	45187	44.09	
IKÄRYHMITTÄIN EFTER ÅLDERSGRUPP								
- 19 VUOTTA - ÅR	8	74	..	6	..	113	..	
20 - 24 VUOTTA - ÅR	16	215	..	1	..	1139	39.78	
25 - 29 VUOTTA - ÅR	36	242	465.35	85	..	4330	46.08	
30 - 34 VUOTTA - ÅR	60	316	507.49	137	376.19	9366	45.61	
35 - 39 VUOTTA - ÅR	70	469	523.04	63	363.64	10012	44.08	
40 - 44 VUOTTA - ÅR	105	276	432.08	339	339.94	11819	43.53	
45 - 49 VUOTTA - ÅR	119	272	506.29	219	353.74	16381	43.99	
50 - 54 VUOTTA - ÅR	88	209	462.46	71	364.97	9534	44.65	
55 - 59 VUOTTA - ÅR	53	141	502.59	14	..	7923	44.73	
60 - 65 VUOTTA - ÅR	10	53	..	30	..	1828	..	
SUKUPUOLEN MUKAAN EFTER KÖN								
MIEHET - MÄN	297	1483	480.56	892	349.59	36726	45.20	
NAISET - KVINNOR	268	784	482.27	73	..	35719	43.57	
KAIKKI YHTEENSÄ SUMMA	565	2267	481.15	965	349.54	72445	44.40	

2.D
Metsäkonetoissa olleiden työntekijöiden lukumäärä, tehtyjen työpäivien ja työtuntien määrä ja päivä- ja tuntikeskiansiot palkkausmuodoittain
Antalet arbetare som arbetat med skogsmaskiner, antalet utförda arbetsdagar och -timmar samt de genomsnittliga dags- och timförtjänsterna efter avlöningsform

	TYÖNTE- KIJÖIDEN LUKU- MÄÄRÄ ANTAL ARBETARE	URAKKA, PALKKIO- JA OSAURAKKAINEN TYÖ -ACKORDS-, ARVODES- OCH DELACKORDS- ARBETE		PÄIVÄPALKKAINEN TYÖ ARBETE MED DAGLÖN		TUNTIPALKKAINEN TYÖ ARBETE MED TIMLÖN	
		TYÖPÄIVI- EN MÄÄRÄ ANTAL ARBETS- DAGAR	PÄIVÄ- ANSIO MK DAGSFÖR- TJÄNST MK	TYÖPÄIVI- EN MÄÄRÄ ANTAL ARBETS- DAGAR	PÄIVÄ ANSIO MK DAGSFÖR- TJÄNST MK	TYÖTUNTI- EN MÄÄRÄ ANTAL ARBETS- TIMMAR	SÄÄNNÖL- LISEN TYÖAJAN ANSIO MK REGLBUNDEN ARBETS- FÖRTJÄNST
TYÖNANTAJARYHMITÄIN EFTER ARBETSGIVARGRUPP							
VALTIO - STATEN	-	-	-	-	-	-	-
MT:N JÄSENET MEDLEM AV MT	16	235	..	12	..	1104	..
MUUT TYÖNANTAJAT ANDRA ARBETSGIVARE	59	4	..	209	313.03	254	..
PAIKKAKUNTALUOKITTAIN EFTER ORTSKLASS							
I	14	-	-	88	316.48	107	..
II	61	230	..	133	313.66	1251	47.50
TYÖSUHTEEN MUKAAN EFTER ARBETSFÖRHÄLLANDE							
VAKINAINEN STADIGVARANDE	23	235	..	42	327.11	1104	..
MUU ANNAT	52	4	..	179	311.89	254	..
SUKUPUOLEN MUKAAN EFTER KÖN							
MIEHET - MÄN	75	239	..	221	314.78	1358	46.71
NAISET - KVINNOR	-	-	-	-	-	-	-
KAIKKI YRTEENSÄ SUMMA	75	239	..	221	314.78	1358	46.71

2.E
Muissa metsätöissä olleiden työntekijöiden lukumäärä, tehtyjen työpäivien ja työtuntien määrä ja päivä- ja tuntikeskiansiot palkkausmuodoittain
Antalet arbetare i övrigt skogsarbete, antalet utförda arbetsdagar och -timmar samt de genomsnittliga dags- och timförtjänsterna efter avlöningsform

	TYÖNTE- KIJÖIDEN LUKU- MÄÄRÄ ANTAL ARBETARE	URAKKA, PALKKIO- JA OSAURAKKAINEN TYÖ -ACKORDS-, ARVODES- OCH DELACKORDS- ARBETE		PÄIVÄPALKKAINEN TYÖ ARBETE MED DAGLÖN		TUNTIPALKKAINEN TYÖ ARBETE MED TIMLÖN	
		TYÖPÄIVI- EN MÄÄRÄ ANTAL ARBETS- DAGAR	PÄIVÄ- ANSIO MK DAGSFÖR- TJÄNST MK	TYÖPÄIVI- EN MÄÄRÄ ANTAL ARBETS- DAGAR	PÄIVÄ ANSIO MK DAGSFÖR- TJÄNST MK	TYÖTUNTI- EN MÄÄRÄ ANTAL ARBETS- TIMMAR	SÄÄNNÖL- LISEN TYÖAJAN ANSIO MK RÖGELBUNDEN ARBETS- FÖRTJÄNST
TYÖNANTAJARYHEMITÄIN EFTER ARBETSGIVARGRUPP							
VALTIO - STATEN	915	504	497,89	14660	345,92	22742	43,40
MT:N JÄSENET MEDLEM AV MT	265	1096	561,28	2945	289,23	1	..
MUUT TYÖNANTAJAT ANDRA ARBETSGIVARE	264	460	500,05	7574	307,92	4376	36,64
PAIKKAKUNTALUOKITTAIN EFTER ORTSKLASS							
I	424	393	516,55	7467	329,72	7214	44,81
II	1016	1667	535,77	17712	327,07	19905	41,40
TYÖSUHTEEN MUKAAN EFTER ARBETSFÖRHÄLLANDE							
VAKAINAINEN STADIGVARANDE	950	1555	542,51	13325	354,69	11775	44,89
MU ANNAT	493	505	500,03	11854	297,70	15336	40,33
IKÄRYHEMITÄIN EFTER ÅLDESRUPP							
- 19 VUOTTA - ÅR	27	24	..	405	248,51	571	..
20 - 24 VUOTTA - ÅR	70	87	..	2068	253,93	387	..
25 - 29 VUOTTA - ÅR	80	15	..	1714	301,50	1659	38,72
30 - 34 VUOTTA - ÅR	153	270	534,85	3009	326,70	5391	43,15
35 - 39 VUOTTA - ÅR	218	487	526,01	4096	334,50	3329	44,47
40 - 44 VUOTTA - ÅR	287	384	520,76	4930	344,33	4268	44,32
45 - 49 VUOTTA - ÅR	308	532	563,48	4479	346,20	5491	42,60
50 - 54 VUOTTA - ÅR	188	239	520,30	2889	339,83	3711	41,02
55 - 59 VUOTTA - ÅR	94	19	..	1467	334,22	1895	42,22
60 - 65 VUOTTA - ÅR	15	3	..	122	321,07	417	..
SUKUPUOLEN MUKAAN EFTER KÖN							
MIEHET - MÄN	1359	1942	527,26	24013	332,09	20487	43,87
NAISET - KVINNOR	81	118	..	1166	240,63	6632	37,48
KAIKKI YHTEENSÄ SUMMA	1440	2060	532,10	25179	327,86	27119	42,31

3.A

Metsätyöntekijöiden päivä- ja tuntikeskiansioiden desiilit ja keskihajonta sukupuolen mukaan
Deciler och standardavvikelse för skogsarbetarnas genomsnittliga dags- och timförtjänster efter kön

	TYÖNTE- KIJÖI- DEN LÜKU- MÄÄRÄ ANTAL ARBETARE	KAIKKI - ALLA PÄIVÄ/TUNTIANSIO TYÖNTE- KIJÄLLÄ, JONKA ANSION ALA- JA YLÄPUOLELLE SIJOITTUU TYÖNTEKIJÖITÄ PROSENTTEINA DAG/TIMFÖRTJÄNST FÖR ARBETARE UNDER VARS FÖRTJÄNST OCH ÖVER VARF FÖRTJÄNST ARBETARNA FÖR- DELAR SIG I PROCENT ENLIGT FÖLJANDE				MIEHET - MÄN PÄIVÄ/TUNTIANSIO TYÖNTE- KIJÄLLÄ, JONKA ANSION ALA- JA YLÄPUOLELLE SIJOITTUU TYÖNTEKIJÖITÄ PROSENTTEINA DAG/TIMFÖRTJÄNST FÖR ARBETARE UNDER VARS FÖRTJÄNST OCH ÖVER VARF FÖRTJÄNST ARBETARNA FÖR- DELAR SIG I PROCENT ENLIGT FÖLJANDE				NAISET - KVINNOR PÄIVÄ/TUNTIANSIO TYÖNTE- KIJÄLLÄ, JONKA ANSION ALA- JA YLÄPUOLELLE SIJOITTUU TYÖNTEKIJÖITÄ PROSENTTEINA DAG/TIMFÖRTJÄNST FÖR ARBETARE UNDER VARS FÖRTJÄNST OCH ÖVER VARF FÖRTJÄNST ARBETARNA FÖR- DELAR SIG I PROCENT ENLIGT FÖLJANDE			
		90	50	10	KESKI- HAJONTA STANDARD- AVVIKELSE	90	50	10	KESKI- HAJONTA STANDARD- AVVIKELSE	90	50	10	KESKI- HAJONTA STANDARD- AVVIKELSE
PÄIVÄKESKIANSIOT													
GENOMSNIITTLIGA DAGSFÖRTJÄNSTER													
PUUTAVARAN VALMISTUS													
(ILMAN TIÖVÄL. OSUUTTA)													
TRÄVARUTILLVERKNING													
(EKKL. ARBETSREDSKAPETS													
ANDEL)													
URAKKATYÖ	2659	235,33	364,49	530,33	122,7	236,63	365,22	531,66	122,5	89,9
ACKORDSARBETE													
METSÄNHÖITÖTYÖT													
SKOGSVÄRSARBETE													
URAKKATYÖ	608	199,54	340,70	566,23	151,1	200,54	345,50	576,23	151,2	83,6
ACKORDSARBETE													
PÄIVÄPALKKAINEN TYÖ	547	250,01	345,85	468,01	103,4	256,34	346,19	464,05	103,2	73,1
ARBETE MED DAGLÖN													
METSÄKONETYÖT													
SKOGSMASKINARBETE													
PÄIVÄPALKKAINEN TYÖ	58	232,53	308,28	341,04	52,7	232,53	308,28	341,04	52,7	-	-	-	-
ARBETE MED DAGLÖN													
MUUT METSÄTYÖT													
ÖVRIGA SKOGSARBETEN													
URAKKATYÖ	135	159,25	382,41	635,87	176,0	143,24	382,03	603,65	174,5	223,6
ACKORDSARBETE													
PÄIVÄPALKKAINEN TYÖ	1085	239,37	342,75	400,21	85,0	248,39	344,30	401,22	82,0	95,49	251,77	293,39	118,2
ARBETE MED DAGLÖN													
TUNTIKESKIANSIOT													
GENOMSNIITTLIGA TIMFÖRTJÄNSTER													
TAIMITARHATYÖT													
PLANTSKOLEARBETE													
SÄÄNN. TYÖAJAN ANSIO	438	36,67	43,38	49,58	5,61	39,33	44,72	52,12	5,27	35,77	42,25	47,87	5,47
REGELB. ARB. FÖRTJ.													

3.B
Metsätyöntekijöiden päivä- ja tuntikeskiansioiden desiilit ja keskihajonta paikkakuntaluokan mukaan
Deciler och standardavvikelse för skogsarbetarnas genomsnittliga dags- och timförtjänster efter dyrortsklass

	TYÖNTE- KIJÖI- DEN LUKU- MÄÄRÄ ANTAL ARBETARE	PAIKKAKUNTALUOKKA I ORTSKLASS PÄIVÄ/TUNTIANSIO TYÖNTE- KIJÄLLÄ, JONKA ANSION ALA- JA YLÄPUOLELLE SIIJOITTUU TYÖNTEKIJÖITÄ PROSENTTEINA DAG/TIMFÖRTJÄNST FÖR ARBETARE UNDER VARS FÖRTJÄNST OCH ÖVER VARFÖRTJÄNST ARBETARNA FÖR- DELAR SIG I PROCENT ENLIGT FÖLJANDE				PAIKKAKUNTALUOKKA II ORTSKLASS PÄIVÄ/TUNTIANSIO TYÖNTE- KIJÄLLÄ, JONKA ANSION ALA- JA YLÄPUOLELLE SIIJOITTUU TYÖNTEKIJÖITÄ PROSENTTEINA DAG/TIMFÖRTJÄNST FÖR ARBETARE UNDER VARS FÖRTJÄNST OCH ÖVER VARFÖRTJÄNST ARBETARNA FÖR- DELAR SIG I PROCENT ENLIGT FÖLJANDE				PAIKKAKUNTALUOKAT YHT. ORTSKLASSER PÄIVÄ/TUNTIANSIO TYÖNTE- KIJÄLLÄ, JONKA ANSION ALA- JA YLÄPUOLELLE SIIJOITTUU TYÖNTEKIJÖITÄ PROSENTTEINA DAG/TIMFÖRTJÄNST FÖR ARBETARE UNDER VARS FÖRTJÄNST OCH ÖVER VARFÖRTJÄNST ARBETARNA FÖR- DELAR SIG I PROCENT ENLIGT FÖLJANDE			
		90 10	50 50	10 90	KESKI- HAJONTA STANDARD- AVVIKELSE	90 10	50 50	10 90	KESKI- HAJONTA STANDARD- AVVIKELSE	90 10	50 50	10 90	KESKI- HAJONTA STANDARD- AVVIKELSE
PÄIVÄKESKIANSIOT GENOMSNIITTLIGA DAGSFÖRTJÄNSTER													
PUUTAVARAN VALMISTUS (ILMAN TYÖVÄL. OSUUTTA) TRÄVARUTILLVERKNING (EKKL. ARBETSREDSKAPETS ANDEL)													
URAKKATYÖ ACKORDSARBETE	2659	274.24	409.53	578.54	120.2	228.26	354.60	512.86	121.0	235.33	364.49	530.33	122.7
METSÄNHÖITOTYÖT SKOGSVÄRDSARBETE													
URAKKATYÖ ACKORDSARBETE	608	236.39	362.85	539.69	191.4	198.05	332.12	550.04	146.0	199.54	340.70	566.23	151.1
PÄIVÄPALKKAINEN TYÖ ARBETE MED DAGLÖN	547	257.24	347.58	500.95	100.7	250.01	345.85	462.20	103.7	250.01	345.85	468.01	103.4
METSÄKONETYÖT SKOGSMASKINARBETE													
PÄIVÄPALKKAINEN TYÖ ARBETE MED DAGLÖN	58	54.1	243.72	310.60	344.98	52.4	232.53	308.28	341.04	52.7
MUUT METSÄTYÖT ÖVRIGA SKOGSARBETEN													
URAKKATYÖ ACKORDSARBETE	135	87.93	375.59	499.95	195.0	201.95	395.04	671.83	167.7	159.25	382.41	635.87	176.0
PÄIVÄPALKKAINEN TYÖ ARBETE MED DAGLÖN	1085	217.24	350.20	400.41	92.6	246.53	340.87	394.45	81.8	239.37	342.75	400.21	85.0
TUNTIKESKIANSIOT GENOMSNIITTLIGA TIMFÖRTJÄNSTER													
TAIMITARHATYÖT PLANTSKOLEARBETE													
SÄÄNN. TYÖAJAN ANSIO REGELB. ARB. FÖRTJ.	438	36.32	43.10	44.72	3.65	36.74	43.40	50.40	5.81	36.67	43.38	49.58	5.61

3C
Metsätyöntekijöiden päivä- ja tuntikeskiansioiden desiilit ja keskihajonta työsuhteen mukaa
Deciler och standardavvikelse för skogsarbetarnas genomsnittliga dags- och timförtjänster efter arbetsförhållande

	TYÖNTE- KIJÖI- DEN LUKU- MÄÄRÄ ANTAL ARBETARE	VAKINAINEN - STADIGVARANDE PÄIVÄ/TUNTIANSIO TYÖNTE- KIJÄLLÄ, JONKA ANSION ALA- JA YLÄPUOLELLE SIJOITTUU TYÖNTEKIJÖITÄ PROSENTTEINA DAG/TIMFÖRTJÄNST FÖR ARBETARE UNDER VARS FÖRTJÄNST OCH ÖVER VARFÖRTJÄNST ARBETARNA FÖR- DELAR SIG I PROCENT ENLIGT FÖLJANDE				KAUSITYÖNTEKIJÄ - SÄSONGARBE- TANDE PÄIVÄ/TUNTIANSIO TYÖNTE- KIJÄLLÄ, JONKA ANSION ALA- JA YLÄPUOLELLE SIJOITTUU TYÖNTEKIJÖITÄ PROSENTTEINA DAG/TIMFÖRTJÄNST FÖR ARBETARE UNDER VARS FÖRTJÄNST OCH ÖVER VARFÖRTJÄNST ARBETARNA FÖR- DELAR SIG I PROCENT ENLIGT FÖLJANDE				TILAPÄINEN - TILLFÄLLIG PÄIVÄ/TUNTIANSIO TYÖNTE- KIJÄLLÄ, JONKA ANSION ALA- JA YLÄPUOLELLE SIJOITTUU TYÖNTEKIJÖITÄ PROSENTTEINA DAG/TIMFÖRTJÄNST FÖR ARBETARE UNDER VARS FÖRTJÄNST OCH ÖVER VARFÖRTJÄNST ARBETARNA FÖR- DELAR SIG I PROCENT ENLIGT FÖLJANDE			
		90 10	50	10 90	KESKI- HAJONTA STANDARD- AVVIKELSE	90 10	50	10 90	KESKI- HAJONTA STANDARD- AVVIKELSE	90 10	50	10 90	KESKI- HAJONTA STANDARD- AVVIKELSE
PÄIVÄKESKIANSIOT GENOMSNIITTLIGA DAGSFÖRTJÄNSTER													
PUTAVARAN VALMISTUS (ILMAN TYÖVÄL. OSUUTTA) TRÄVARUTILLVERKNING (EOKL. ARBETSREDSKAPETS ANDEL)													
URAKKATYÖ ACKORDSARBETE	2658	247,89	373,53	537,27	118,6	168,09	322,63	483,96	139,5	166,09	298,42	495,47	138,1
METSÄNHÖITOTYÖT SKOGSVÄRDSARBETE													
URAKKATYÖ ACKORDSARBETE	608	238,17	371,30	582,60	150,9	164,02	270,83	458,06	138,7	160,69	275,06	396,23	121,4
PÄIVÄPALKKAINEN TYÖ ARBETE MED DAGLÖN	546	292,51	350,20	479,38	100,8	173,99	307,82	380,12	101,7	217,46	302,02	375,78	96,2
METSÄKONETYÖT SKOGSMASKINARBETE													
PÄIVÄPALKKAINEN TYÖ ARBETE MED DAGLÖN	58	18,6	65,8	243,72	302,17	332,45	49,2
MUIT METSÄTYÖT ÖVRIGA SKOGSARBETEN													
URAKKATYÖ ACKORDSARBETE	135	124,65	380,51	603,65	177,6	216,7	162,7
PÄIVÄPALKKAINEN TYÖ ARBETE MED DAGLÖN	1085	270,83	352,66	411,58	84,6	263,62	309,05	327,83	42,4	210,08	299,92	357,63	79,0
TUNTIKESKIANSIOT GENOMSNIITTLIGA TIMFÖRTJÄNSTER													
TAIMITARBATYÖT PLANTSKOLEARBETE													
SÄÄNN. TYÖAJAN ANSIO REGELS. ARB. FÖRTJ.	438	40,06	44,46	51,75	5,13	37,37	42,95	48,79	4,94	32,07	41,18	48,50	6,58

3.D

Metsätyöntekijöiden päivä- ja tuntikeskiansioiden desiilit ja keskihajonta työnantajryhmän mukaan
Deciler och standardavvikelse för skogsarbetarnas genomsnittliga dags- och timförtjänster efter arbetsgivargrupp

	TYÖNTE- KIJÖI- DEN LUKU- MÄÄRÄ ANTAL ARBETARE	VALTIO - STATEN				MT:N JÄSEN - MEDLEM AV MT				MUUT TYÖANTAJAT - ANDRA ARBETSGIVARE			
		90	50	10	KESKI- HAJONTA STANDARD- AVVIKELSE	90	50	10	KESKI- HAJONTA STANDARD- AVVIKELSE	90	50	10	KESKI- HAJONTA STANDARD- AVVIKELSE
PÄIVÄKESKIANSIOT													
GENOMSNIITTLIGA DAGSFÖRTJÄNSTER													
PUUTAVARAN VALMISTUS													
(ILMAN TYÖVÄL. OSUUTTA)													
TRÄVARUTILLVERKNING													
(EKKL. ARBETSREDSKAPETS													
ANDEL)													
URAKKATYÖ	2659	265.20	393.86	575.36	125,7	237.34	359.24	506.49	112,4	159.25	283.58	409.09	126,2
ACKORDSARBETE													
METSÄNHÖITOTYÖT													
SKOGSVÄRDSARBETE													
URAKKATYÖ	608	297.38	434.20	591.40	143,1	264.41	388.19	632.07	147,6	167.84	275.34	404.24	115,8
ACKORDSARBETE													
PÄIVÄPALIKKAINEN TYÖ	547	316.56	350.20	457.60	69,7	218.77	359.24	530.07	134,6	201.14	307.66	378.80	100,1
ARBETE MED DAGLÖN													
METSÄKONETYÖT													
SKOGSMASKINARBETE													
PÄIVÄPALIKKAINEN TYÖ	58	0,0	33,2	232.53	308.28	351.43	52,9
ARBETE MED DAGLÖN													
MUUT METSÄTYÖT													
ÖVRIGA SKOGSARBETEN													
URAKKATYÖ	135	101.29	378.80	473.19	172,1	179.20	357.45	684.71	184,9	151,2
ACKORDSARBETE													
PÄIVÄPALIKKAINEN TYÖ	1085	264.81	351.43	402.22	81,2	178.57	320.06	428.16	116,9	259.95	306.13	343.44	38,7
ARBETE MED DAGLÖN													
TUNTIKESKIANSIOT													
GENOMSNIITTLIGA TIMFÖRTJÄNSTER													
TAIMITARHATYÖT													
PLANTSKOLEARBETE													
SKÄNN. TYÖAJAN ANSIO	438	33.20	40.06	45.49	4,76	-	-	-	-	40.02	44.39	50.58	5,32
REGLB. ARB. FÖRTJ.													

Metsätyöntekijöiden palkat 1996

Skogsarbetarnas löner 1996

Vuosiansiot

Årsförtjänster

1 Yhteenvedo

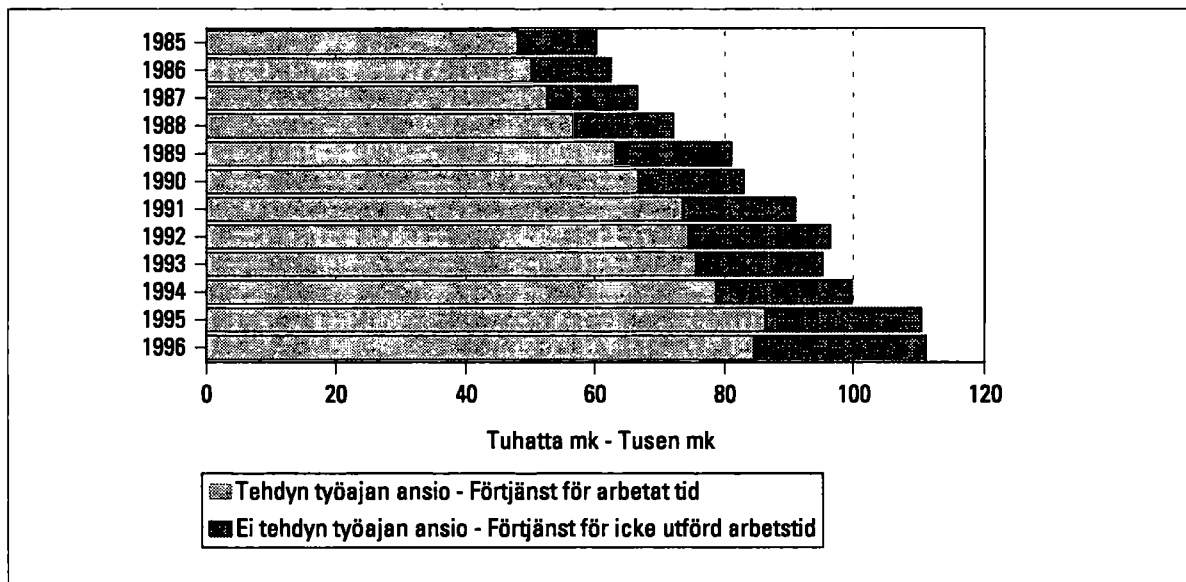
Yli 200 työpäivää vuodessa metsätöitä tehneiden työntekijöiden keskimääräinen kokonaisvuosiansio oli ilman korvausluontoisia eriä 111 141 markkaa (Taulukko I). Vuodesta 1995 keskimääräinen kokonaisvuosiansio nousi 0,6 prosenttia. Reaaliansio laski 0,1 prosenttia. Yli 200 työpäivää tehneiden metsätyöntekijöiden osuus oli 6,1 prosenttia koko metsäpalkkatilastosta. Työlajeittain tarkasteltuna 54,5 prosenttia työpäivistä käytettiin puutavaran valmistukseen. Yli 200 työpäivää tehneistä oli naisia 3,7 prosenttia.

1 Sammandrag

Den genomsnittliga totala årsförtjänsten för arbetare som under året utfört mer än 200 arbetsdagar i skogsarbete var exklusive poster av ersättningsnatur 111 141 mark (Tabell I). Från år 1995 steg den totala årsförtjänsten med 0,6 procent. Den reella förändringen av totalförtjänsten var -0,1 procent. De skogsarbetare som arbetade mer än 200 arbetsdagar utgjorde 6,1 procent av hela statistiken över löner i skogsarbete. Av arbetsinsatsen användes 54,5 procent för tillverkning av trävaror. Av dem som utförde mer än 200 arbetsdagar var 3,7 procent kvinnor.

Kuvio 1. – Figur 1.

Yli 200 työpäivää tehneiden metsätyöntekijöiden vuosiansiot ilman korvausluontoisia eriä 1985–1996
Årsförtjänsterna för skogsarbetare som arbetat mer än 200 dagar, exkl. poster av ersättningsnatur 1985–1996



Taulukko I – Tabell I

Yli 200 työpäivää tehneiden metsätyöntekijöiden vuosiansioiden kehitys vuodesta 1985 alkaen
 Utvecklingen av årsförtjänster för skogsarbetare som arbetat mer än 200 dagar fr.o.m. 1985

Vuosi År	Tehdyn työajan ansio Förtjänst för arbetad tid	Muutos edell. v:sta % Förändring från föregående år, %	Kokonaisansio Total förtjänst	Muutos edell. v:sta % Förändring från föregående år, %
1985	48 139	..	60 299	..
1986	50 250	4,4	62 509	3,7
1987	52 603	4,7	66 564	6,5
1988	56 595	7,6	72 100	8,3
1989	63 117	11,5	81 045	12,4
1990	66 688	5,7	83 005	2,4
1991	73 481	10,2	91 120	9,8
1992	74 318	1,1	96 437	5,8
1993	75 502	1,6	95 280	-1,2
1994	78 647	4,2	99 819	4,8
1995	86 324	9,8	110 511	10,7
1996	84 555	-2,0	111 141	0,6

Taulukko II – Tabell II

Yli 200 työpäivää vuodessa tehneiden keskimääräinen vuosiansio 1994 ja 1995, 1996
 Den genomsnittliga årsförtjänsten för skogsarbetare som arbetat mer än 200 dagar 1994 och 1995, 1996

	1994		1995		1996	
	Markkaa Mark	%-osuus %-andel	Markkaa Mark	%-osuus %-andel	Markkaa Mark	%-osuus %-andel
Tehdyn työajan ansio – Förtjänst för arbetad tid	78 647	78,8	86 324	78,1	84 555	76,1
Ansiontasaus – Inkomstutjämning	3 456	4,4	3 778	3,4	3 695	3,3
Ylityökorvaus – Övertidsersättning	95	0,1	115	0,1	93	0,1
Muut kuin tehdyn työajan ansiot – Förtjänst för icke utförd arbetstid	21 172	21,2	24 187	21,9	26 586	23,9
Lomapalkka – Semesterlön	15 288	15,3	17 275	15,6	17 361	15,6
Matka-ajan palkka – Lön för restid	588	0,6	693	0,6	846	0,8
Sairausajan palkka – Lön för sjukdomstid	443	0,4	638	0,6	865	0,8
Korv. työnant. auton kuljettam. – Ersättning för arbetsgivares bil	516	0,5	977	0,9	1 073	1,0
Muut ei tehdyn työajan ansiot – Övrig förtjänst för icke-utförd arbetstid	4 337	4,4	4 603	4,2	6 441	5,8
Vuosiansiot yhteensä – Årsförtjänst totalt	111 141	100,0	110 511	100,0	111 141	100,0

1.1 Vuosiansiot

Tilaston luvut perustuvat atk:ta palkanlaskennassa käytävien yritysten toimittamaan aineistoon, jota käytetään neljännesvuosittaisessa metsätyöntekijöiden palkkatilastossa. Vuonna 1996 aineistossa oli palkkatietoja 6 596 työntekijästä. Vuositalosta varten on poimittu ne työntekijät, jotka ovat tehneet yli 200 työpäivää vuodessa. Yli 200 työpäivää tehneitä työntekijöitä oli vuoden 1996 tilaston mukaan 404 ja edellisellä vuonna 469. Yli 200 työpäivää tehneistä oli 90,2 prosenttia vakinaisessa työsuhteessa 1996.

Yli 200 työpäivää tehneiden vuosiansio oli 111 141 markkaa. Vuosiansiot nousivat edellisestä vuodesta 0,6 prosenttia. Kokonaisansioista oli 84 555 markkaa ns. tehdyn työajan ansiota, johon kuuluvat työpalkka ilman työvälineen osuutta, olosuhdelisät, ylityökorvaus, työnestymisen ajalta maksettava ansiontasaus. Kokonaisansioon sisältyvien muiden kuin tehdyn työajan ansioiden osuus oli 26 586 markkaa eli 23,9 prosenttia. Näistä suurin yksittäinen erä oli lomapalkka 17 361 markkaa. Lomapalkan osuus kokonaisansioista oli 15,6 prosenttia.

1.1 Årsförtjänster

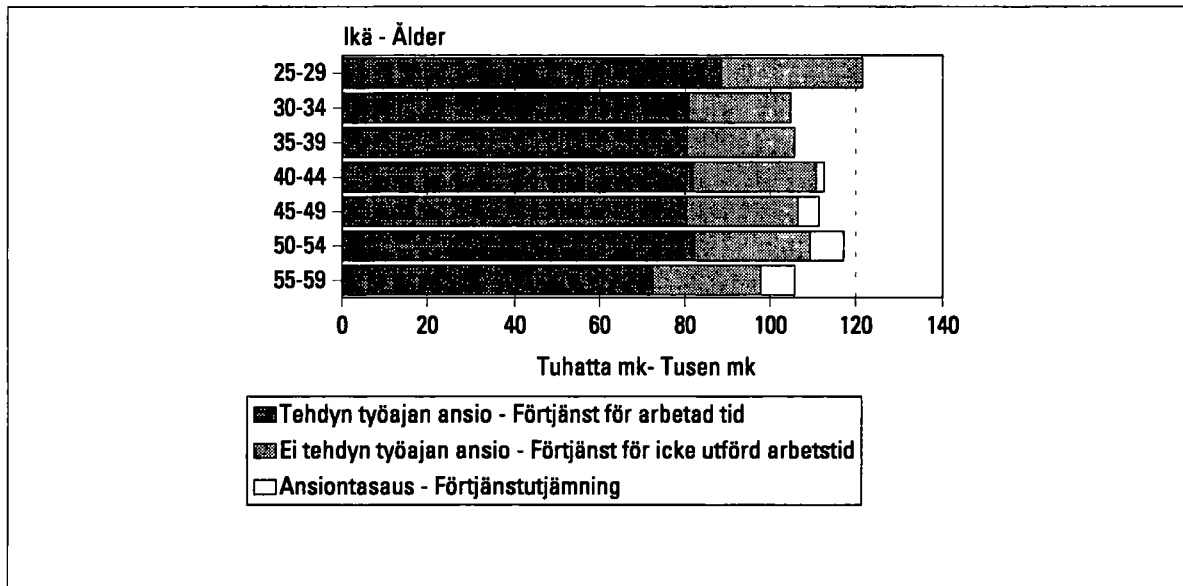
Uppgifterna i statistiken baserar sig på material som levereras av företag som utnyttjar adb i löneräkningen. Materialet används för den statistik över skogsarbetares löner som utarbetas kvartalsvis. År 1996 omfattade materialet löneuppgifter om 6 596 arbetare. För årsstatistiken har vi plockat de arbetare som utfört mer än 200 arbetsdagar under året. Dessa var enligt 1996 års statistik 404 till antalet, medan de år 1995 var 469. Av dem som arbetat mer än 200 dagar var 90,2 procent i fast anställningsförhållande.

De som arbetat mer än 200 dagar hade en årsförtjänst på 111 141 mark. Årsförtjänsten steg från året innan med 0,6 procent. Av den totala förtjänsten var 84 555 mark sk. förtjänst för arbetad tid. Till förtjänst för arbetad tid räknas arbetslön (exkl. kostnadsersättning för arbetsredskap), miljötillägg, övertidsersättning, lön som betalats vid arbetsförhinder och löneutjämning som betalas personer som fyllt 40 år. Av totalförtjänsten är 26 586 mark, dvs. 23,9 procent, annat än förtjänst för arbetad tid, där den största enskilda posten är semesterlönen, 17 361 mark. Semesterlönen utgör 15,6 procent av den totala förtjänsten.

Kuvio 2. – Figur 2

Yli 200 työpäivää tehneiden metsätyöntekijöiden vuosiansiot ikäryhmittäin 1996

Årsförtjänsterna för skogsarbetare som arbetat mer än 200 dagar, efter åldersgrupp 1996



Ikäryhmittäin tarkasteltaessa suurimmat vuosiansiot olivat yli 200 työpäivää tehneillä 25–29-vuotiailla 121 530 markkaa (Taulukko IV). Ikäryhmässä 50–54 vuotta ansiot olivat toiseksi suurimmat eli 117 231 markkaa. Ansiontasaus nosti eniten 55–59-vuotiaiden keskimääräistä kokonaisvuosiansiota 7 981 markkaa eli 7,5 prosenttia.

Yli 200 työpäivää tehneistä metsätyöntekijöistä 45,1 prosenttia oli Metsäteollisuus ry:n jäsenyritysten palveluksessa ja heidän keskimääräinen kokonaisvuosiansionsa oli 112 043 markkaa (Taulukko IV). Valtion palveluksessa oli 45,5 prosenttia työntekijöistä ja heidän keskimääräinen kokonaisvuosiansionsa oli 113 632 markkaa, mikä oli 2,2 prosenttia suurempi kuin kaikilla työntekijöillä keskimäärin. Muiden työnantajien palveluksessa oli 9,4 prosenttia metsätyöntekijöistä ja heidän keskimääräinen kokonaisvuosiansio 94 759 markkaa, mikä oli 14,7 prosenttia alempi kuin kaikilla keskimäärin yli 200 päivää tehneillä. Muiden työnantajien työntekijöiden tarkastelujoukko on pieni, vain 38 metsätyöntekijää ja lisäksi paikkakuntaluokassa I ei ollut yhtään työntekijää (Taulukko III).

Granskat efter åldersgrupp hade 25–29-åringarna de högsta totalförtjänsterna bland dem som arbetat mer än 200 dagar, dvs. 121 530 mark (Tabell IV). Åldersgruppen 50–54-åringar hade de näst högsta totalförtjänsterna, dvs. 117 231 mark. Inkomstutjämnningen höjde totalförtjänsten mest för 55–59-åringar. Höjningen uppgick till 7 981 mark, dvs. 7,5 procent.

Av de skogsarbetare som utfört mer än 200 arbetsdagar var 45,1 procent anställda vid företag som hör till Skogsindustrin rf. och deras genomsnittliga totalförtjänst var 112 043 mark (Tabell IV). 45,5 procent var statsanställda och deras genomsnittliga totalförtjänst var 113 632 mark. Detta var 2,2 procent mer än den genomsnittliga totalförtjänsten för samtliga skogsarbetare i materialet. Av skogsarbetarna i statistiken hade 9,4 procent annan arbetsgivare och deras genomsnittliga totalförtjänst var 94 759 mark, som var 14,7 procent lägre än genomsnittet för samtliga skogsarbetare som arbetat mer än 200 dagar. Gruppen skogsarbetare med övriga arbetsgivare är liten; den omfattade bara 38 personer och dessutom ingick inte en enda av dem i dyrortsklass I (Tabell III).

Taulukko III – Tabell III

Yli 200 vuositöypäivää tehneiden työntekijöiden jakautuminen paikkakuntaluokan ja työnantajaryhmän mukaan vuonna 1996
Skogsarbetare som arbetat mer än 200 dagar efter dyrortsklass och arbetsgivargrupp år 1996

Paikkakuntaluokka Dyrortsklass	Yhteensä Totalt	Valtio Staten	MT:n jäsenet Medlemmar i SI	Muut Övriga
Paikkakuntaluokka I – Dyrortsklass I.....	62	59	3	–
Paikkakuntaluokka II – Dyrortsklass II.....	341	125	178	38
Tuntematon – Okänd.....	1	–	1	–
Yhteensä – Totalt.....	404	184	182	38

Lähes 84 prosenttia työntekijöistä oli paikkakunta-
luokassa II ja loput paikkakuntaluokassa I. Vuodesta
1995 yli 200 työpäivää tehneiden metsätyöntekijöi-
den osuus on laskenut lähes 14 prosenttia. Yli 200
työpäivää tehneistä oli naisia 3,7 prosenttia.

Nästan 84 procent av arbetarna hörde till dyrorts-
klass II och resten till dyrortsklass I. Jämfört med år
1995 har andelen skogsarbetare som utfört mer än 200
arbetsdagar minskat med nästan 14 procent. Av dem
som arbetat mer än 200 dagar var 3,7 procent kvinnor.

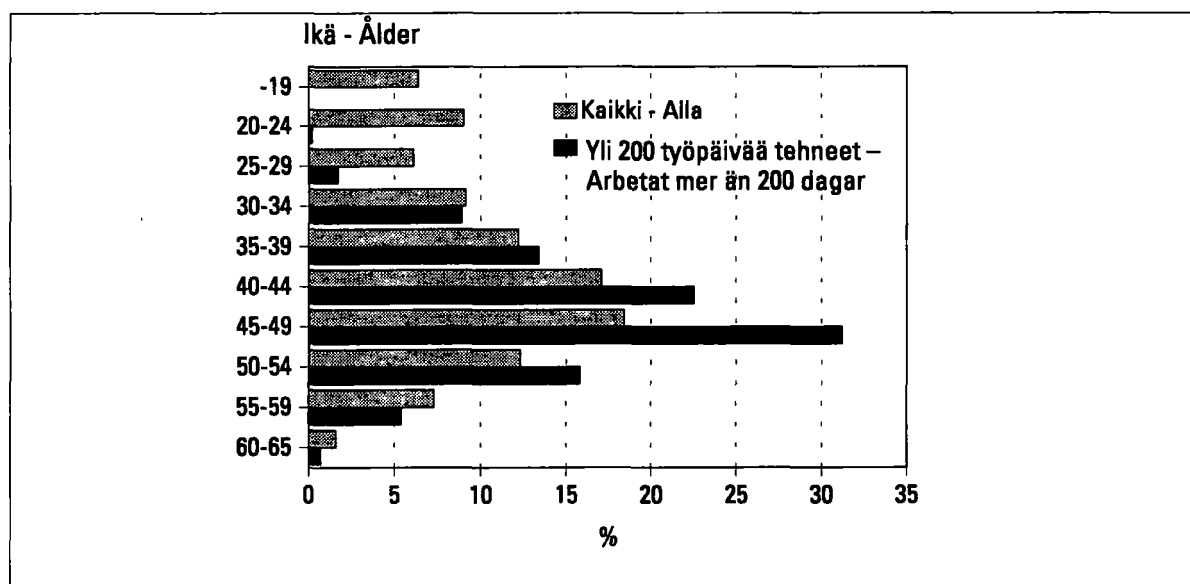
Taulukko IV – Tabell IV

Yli 200 työpäivää tehneiden metsätyöntekijöiden lukumäärä ja vuosiansio sekä %-osuudet työnantajaryhmän, paikka-
kuntaluokan, ikäryhmän ja sukupuolen mukaan vuonna 1996
*Antalet skogsarbetare som arbetat mer än 200 dagar och deras årsförtjänst samt de procentuella andelarna efter
arbetsgivargrupp, dyrortsklass, åldersgrupp och kön år 1996*

	Lukumäärä Antal	%-osuus %-andel	Vuosiansio Årsförtjänst	%-osuus yleiskeskivärtä %-andel av det generella medelvärdet
Työnantajaryhmä – Arbetsgivargrupp				
Valtio – Staten	184	45,5	113 632	102,2
MT:n jäsenet – Medlemmar i SI	182	45,0	112 043	100,8
Muu – Övriga	38	9,4	94 759	85,3
Paikkakuntaluokka – Dyrortsklass				
I	62	15,3	113 746	102,3
II	341	84,4	110 648	99,6
Tunt. – Okänd	1	0,2		
Ikäryhmä – Åldersgrupp				
18–19	–	–	–	–
20–24	1	0,2
25–29	7	1,7	121 530	109,3
30–34	36	8,9	104 440	94,0
35–39	54	13,4	105 644	95,1
40–44	91	22,5	112 596	101,3
45–49	126	31,2	111 410	100,2
50–54	64	15,8	117 231	105,5
55–59	22	5,4	105 739	95,1
60–65	3	0,7
Miehet – Män	389	96,3	112 378	101,1
Naiset – Kvinnor	15	3,7	79 055	71,1
Yhteensä – Totalt	404		111 141	

Kuvio 3 – Figur 3

Metsätyöntekijöiden ikärakenne 1996
Åldersstrukturen bland skogsarbetare 1996



1.2 Vuodessa tehtyjen työpäivien määrä

Vuonna 1996 tehtiin yhteensä 611 349 tilastoitua työpäivää, mikä oli 17,5 prosenttia vähemmän kuin 1995. Vuonna 1996 yli 200 työpäivää vuodessa tehneiden metsätyöntekijöiden osuus koko tilastoaineistosta on 6,1 prosenttia ja tehtyjen työpäivien osuus koko aineistosta on 14,1 prosenttia. Keskimäärin he tekivät 216 työpäivää vuodessa. Yli 200 työpäivää tekevien työntekijöiden lukumäärä laski 65 työntekijällä vuodesta 1995. Eniten työntekijöitä oli alle 50 työpäivää tekevissä. Työpäiviä tehtiin eniten yhteensä 151–200 työpäivää tekevien ryhmässä eli 41 prosenttia.

Työlajeittain tarkasteltuna 54,5 prosenttia työpäivistä käytettiin puutavaran valmistukseen. Puutavaran valmistuksen osuus oli suurin 150-200 työpäivää tehneillä, 67,9 %.

Toiseksi suurin puutavaran valmistuksen osuus on työpanoksesta yli 200 työpäivää tehneillä 57,6 prosenttia. Metsänhoitotöitä, muita metsätöitä ja taimitarhatöitä ovat tehneet suhteellisesti eniten työpanoksesta alle 50 työpäivää tehneet. Taulukko V:ssä työntekijöiden ja työpäivien määrät ovat laskettu koko aineistosta.

1.2 Antalet arbetade dagar under året

År 1996 utfördes totalt 611 349 statistikförda arbetsdagar vilket var 17,5 procent mindre än år 1995. År 1996 var andelen skogsarbetare som arbetat mer än 200 dagar 6,1 procent av hela statistikmaterialet och andelen arbetade dagar 14,1 procent av hela materialet. I medeltal arbetade dessa personer 216 dagar under året. Antalet skogsarbetare som arbetade mer än 200 dagar minskade med 65 jämfört med år 1995. Gruppen skogsarbetare som utförde mindre än 50 arbetsdagar var störst. Antalet utförda arbetsdagar var störst bland dem som arbetade 151–200 dagar eller 41 %.

Granskat efter arbetsdag användes 54,5 procent av arbetsdagarna för tillverkning av trävaror. Trävarutillverkningens andel av arbetsinsatsen var störst bland dem som gjort 150-200 arbetsdagar, dvs. 67,9 procent.

På andra plats var trävarutillverkningen bland dem som arbetade mer än 200 dagar, nämligen 57,6 procent. Skogsvårdsarbeten, övriga skogsarbeten och plantskolearbeten utfördes relativt sett mest av dem som använde mindre än 50 arbetsdagar av sin arbetsinsats för dessa arbeten. I tabell V visas antalet arbetare och arbetsdagar i hela materialet.

Taulukko V – Tabell V

Työntekijöiden ja työpäivien määrä sekä prosentiosuudet vuosityöpäiväluokittain vuonna 1996
Antalet arbetare och arbetsdagar samt de procentuella andelarna efter antalet arbetsdagar per år 1996

Vuosityöpäiväluokka Antalet arbetsdagar per år	Työntekijöiden lukumäärä Antalet arbetare	Prosenttiosuus Procentuell andel	Työpäivien määrä Antalet arbetsdagar	Prosenttiosuus Procentuell andel
1– 50.....	2 585	39,2	50 686	8,3
51–100.....	968	14,7	72 815	11,9
101–150.....	1 206	18,3	151 207	24,7
151–200.....	1 428	21,6	250 434	41,0
yli 200.....	404	6,1	86 206	14,1
Tuntematon – Okänd.....	5	0,1	1	0,0
Yhteensä – Totalt.....	6 596	100,0	611 349	100,0

Taulukko VI – Tabell VI

Vuosityöpäivien %-jakaantuminen vuosityöpäiväluokkiin työlahin mukaan vuonna 1996

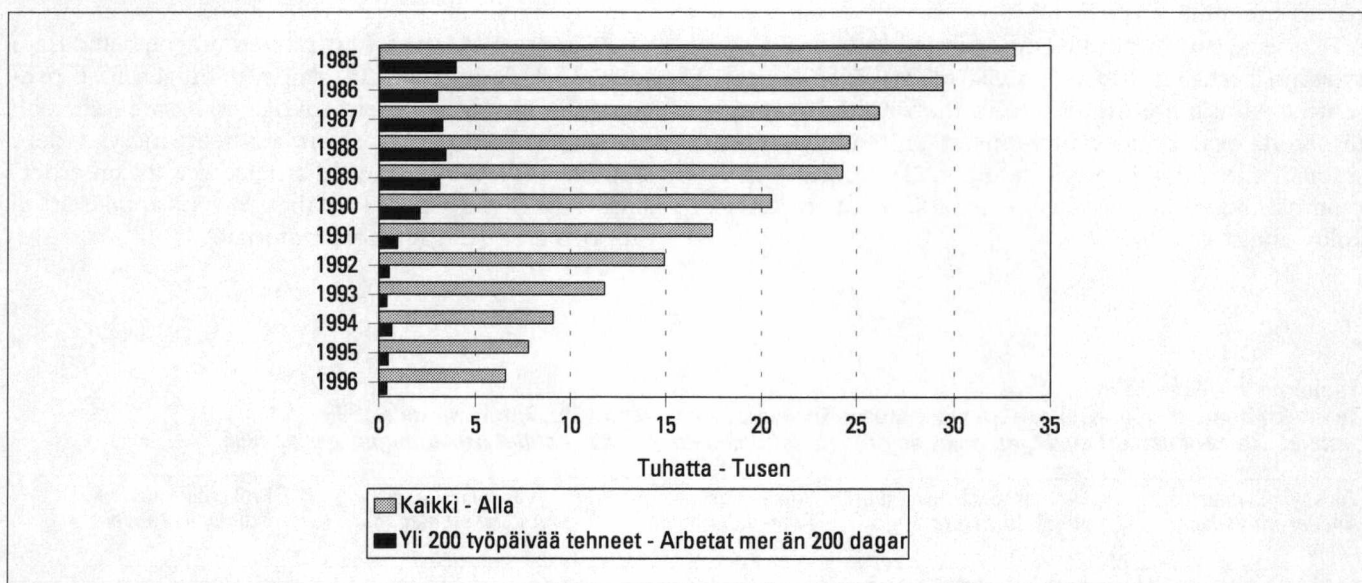
Fördelningen av årsarbetsdagarna efter antalet arbetsdagar per år och den procentuella arbetslag år 1996

Työpäiväluokka Antalet arbetsdagar per år	1-50	51-100	101-150	151-200	Yli 200 Över 200	Yhteensä Totalt
Puutavaran valmistus – Trävarutillverkning	19,9	41,1	48,5	67,9	57,6	54,5
Metsänhoitotyöt – Skogsvårdsarbete.	28,3	17,3	16,8	16,0	15,2	17,3
Metsäkonetyöt – Skogsmaskinsarbete.	0,6	0,5	0,3	0,2	1,6	0,5
Muut metsätyöt – Övrigt skogsarbete	20,6	20,6	17,7	10,9	16,9	15,4
Uittotyöt – Flottningsarbete	0,9	0,9	1,7	0,1	0,4	0,7
Taimitarhatyöt – Plantskolearbete	29,7	19,6	15,1	4,8	8,2	11,7
Yhteensä – Totalt	100,0	100,0	100,0	100,0	100,0	100,0

Kuvio 4 – Figur 4

Metsäyöntekijöiden määrän kehitys 1985 – 1996

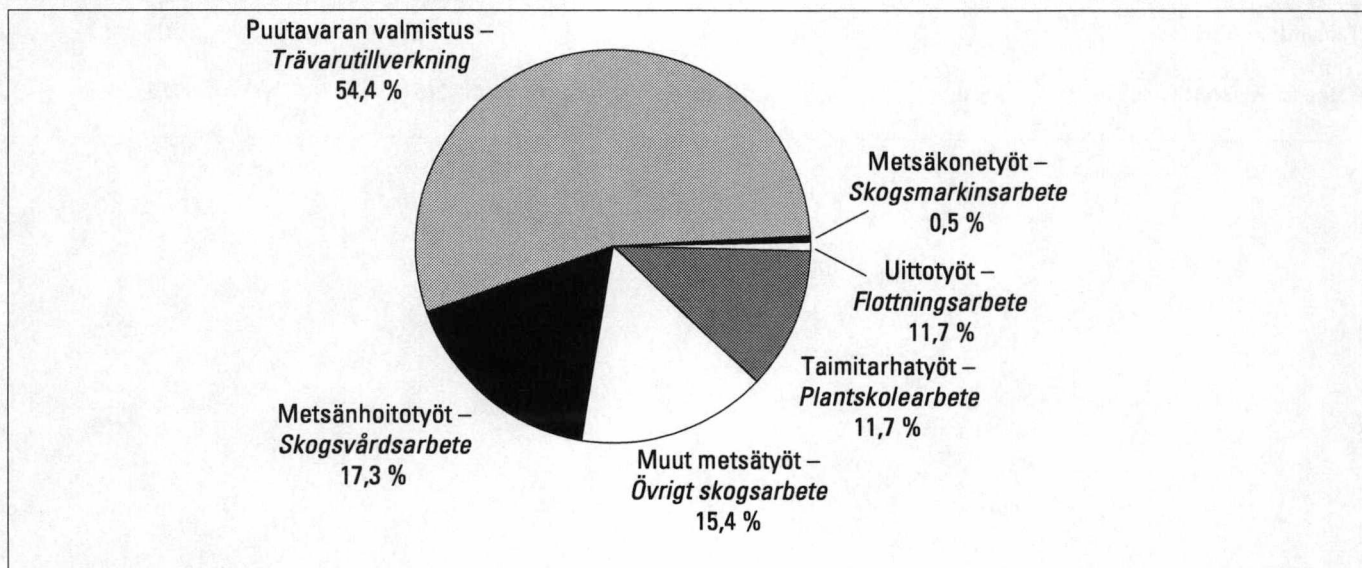
Utvecklingen av antalet skogsarbetare 1985 – 1996



Kuvio 5 – Figur 5

Työpanoksen jakautuminen eri työlahjeille 1996

Fördelningar av arbetsinsats på olika arbetslag 1996



Taulukko VII – Tabell VII

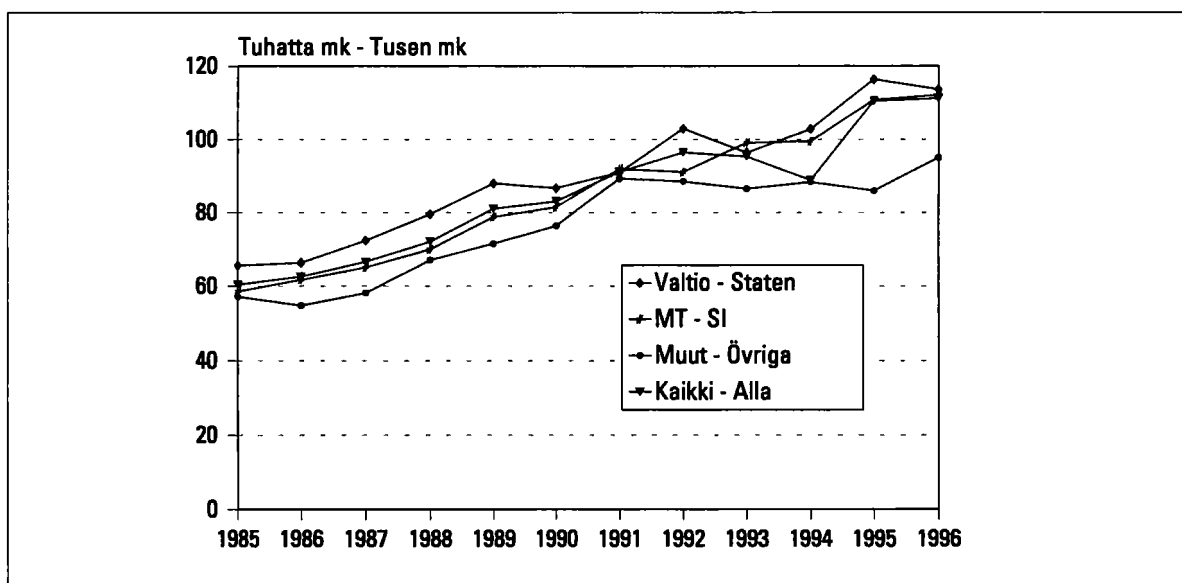
Metsätyöntekijöiden %-osuudet vuosityöpäiväluokittain työnantajaryhmän, paikkakuntaluokan, ikäryhmän ja sukupuolen mukaan vuonna 1996

Skogsarbetarnas procentuella andelar efter antalet arbetsdagar per år samt efter arbetsgivargrupp, dyrortsklass, åldersgrupp och kön år 1996

Ryhmä Grupp	Tuntematon Okänd	1-50 työpäivää tehneet Arbetare som arbetat 1-50 dagar	51-100 työpäivää tehneet Arbetare som arbetat 51-100 dagar	101-150 työpäivää tehneet Arbetare som arbetat 101-150 dagar	151-200 työpäivää tehneet Arbetare som arbetat 151-200 dagar	Yli 200 työpäivää tehneet Arbetare som arbetat mer än 200 dagar	Työntekijät yhteensä Arbetare totalt
Työnantajaryhmä Arbetsgivargrupp							
Valtio – Staten	0,2	31,4	8,5	18,0	33,5	8,5	100,0
MT:n jäsenet – Medlemmar i SI	0,0	23,1	18,0	22,7	27,8	8,4	100,0
Muut – Övriga	0,0	62,3	17,5	14,3	4,2	1,7	100,0
Paikkakuntaluokka – Dyrortsklass							
Paikkakuntaluokka I Dyrortsklass I	0,1	43,5	11,4	14,8	26,0	4,2	100,0
Paikkakuntaluokka II Dyrortsklass II	0,1	37,9	15,6	19,3	20,4	6,7	100,0
Ikäryhmä – Åldersgrupp							
-19	0,0	97,9	2,1	0,0	0,0	0,0	100,0
20-24	0,0	80,4	13,2	5,6	0,7	0,2	100,0
25-29	0,0	59,0	15,8	14,3	9,3	1,8	100,0
30-34	0,0	40,3	14,5	19,0	20,2	6,0	100,0
35-39	0,2	29,8	16,1	21,5	25,7	6,7	100,0
40-44	0,0	27,5	15,5	19,5	29,5	8,1	100,0
45-49	0,1	24,4	15,9	19,7	29,5	10,4	100,0
50-54	0,0	20,2	15,0	28,1	29,2	7,5	100,0
55-59	0,4	30,7	17,6	24,7	22,0	4,6	100,0
60-65	0,0	49,5	21,0	13,3	13,3	2,9	100,0
Sukupuoli – Kön							
Miehet – Män	0,1	34,2	14,3	19,1	25,2	7,0	100,0
Naiset – Kvinnor	0,1	65,4	16,4	13,8	2,9	1,4	100,0
Yhteensä – Totalt	0,1	39,2	14,7	18,3	21,6	6,1	100,0

Kuvio 6 – Figur 6

Kokonaisvuosiansioiden kehitys työnantajaryhmittäin yli 200 työpäivää tehneillä metsätyöntekijöillä 1985-1996
Utvecklingen av de totala årsförtjänsterna efter arbetsgivargrupp bland skogsarbetare som arbetat mer än 200 dagar per år 1985-1996



2 Tiedustelun menetelmät

2.1 Tietojen keruumenetelmä

Neljännesvuositilasto

Nykyisessä muodossa metsätyöntekijöiden palkkatilasto on laadittu vuoden 1984 alusta lähtien työsuojeluhallituksen 9.10.1980 asettaman metsäpalkkojen tilastointiprojektin mukaan. Metsäalan työnantajat, jotka käyttävät atk:ta palkanlaskennassaan, toimittavat palkanlaskentakeskukseensa palkanlaskentaineiston lisäksi tiedot työlajeista, palkkausmuodoista, työpäivistä ja tehdyistä työtunneista niiltä osin kuin ne ovat saatavissa. Laskentakeskus yhdistää tiedot ja toimittaa tiedoston kuukausittain Tilastokeskukseen. Aineistosta poistetaan virheelliset tiedot ja muodostetaan neljännesvuositilasto, josta laaditaan neljännesvuositilasto.

Lisäksi työsuojeluhallitus on kerännyt vuoden 1987 loppuun asti II ja III neljännekseltä lomakkeella vastaavan sisältöisen aineiston otannalla lähinnä metsänhoitoyhdistyksiltä, jotka eivät käytä atk:ta palkanlaskennassaan. Otanta-aineistosta on tehty erillinen tiedosto, josta tehdyt taulukot on liitetty II ja III neljänneksen tilastoon.

Vuositalasto

Vuositalaston ansio- ja työpanostarkasteluja varten muodostetaan neljännesvuositilastoista yhdistämällä vuositiedosto. Siihen kerätään jokaiselle työntekijälle vuoden aikana tehdyt työpäivät ja määrittellään vuosityöpäiväluokka. Samoin vakioidaan työntekijän työnantaja, työnantajaryhmä, paikkakuntaluokka, verotuskunta ja työsuhteen laatu sekä kerätään tehdyn työajan ansiot että muut ansioerät.

2.2 Tilastointijakso

Vuosiansiotilastossa on mukana kaikki tilastovuotta koskevat tietueet. Alkuvuoden nauhoilla saattaa olla joitakin tietueita, jotka sisältävät edellisen vuoden ansioeriä.

2 Metod

2.1 Insamlingsmetod

Kvartalsstatistik

Statistiken över skogsarbetares löner har i den nuvarande formen sammanställts sedan början av 1984. Den har utarbetats i enlighet med ett projekt för statistikföring av skogsarbetares löner. Projektet tillstettes av arbetsarkivstyrelsen 9.10.1980. De arbetsgivare inom skogsbranschen, som utnyttjar adb i löneräkningen levererar, förutom löneräkningmaterialet, också alla tillgängliga uppgifter om arbetslag, avlöningsformer, arbetsdagar och arbetade timmar till sina löneräkningscentraler. Löneräkningscentralen kombinerar uppgifterna och levererar månatligen filen till Statistikcentralen. Felaktiga uppgifter stryks ur materialet och det omarbetas till kvartalsvisa filer. Dessa utnyttjas som material för kvartalsstatistiken.

Arbetsarkivstyrelsen insamlade också, ända till slutet av 1987, på blanketter motsvarande material över det andra och tredje kvartalet. Denna insamling var urvalsbaserad och riktades främst till skogsvårdsföreningar som inte använder adb i löneräkningen. Urvalsmaterialet sammanställdes till en separat fil och de resulterande tabellerna ingick som bilagor i statistiken över det andra och tredje kvartalet.

Årsstatistik

För granskningar av förtjänst och arbetsinsats bildas en årsfil genom att kvartalsfilerna sammanslås. Årsfilen omfattar uppgifter om arbetsdagarna under året för varje arbetare och gruppen enligt antalet arbetsdagar per år fastställs. Likaså standardiseras arbetsgivaren, arbetsgivargruppen, yrortsklassen, beskattningsskattningen och anställningsförhållandets art för varje arbetare. Dessutom sammanställs uppgifter om förtjänst för arbetad tid och övriga förtjänstposter.

2.2 Statistikperiod

Statistiken över årsförtjänster omfattar alla poster som gäller statistikåret i fråga. Vissa poster på banden över början av året kan innehålla uppgifter om förtjänstposter som gäller det föregående året.

Vuonna 1996 tällaisten ansioiden osuus oli ensimmäisellä neljänneksellä 0,9 prosenttia kyseisen neljänneksen palkkasummasta. Vuonna 1995 vastaava prosenttiosuus oli 0,3 prosenttia.

2.3 Tiedustelun kohde

Tiedostoissa ovat mukana kaikki metsä- ja taimitarha-alan työehtosopimuksien piiriin kuuluvat työntekijät, mutta tilastossa ovat mukana vain 18 - 65 vuotiaat metsätyöntekijät.

2.4 Tiedustelun sisältö

Tilastokeskus saa metsätyöntekijöiden palkkatilastointeiston työntekijäkohtaisina tietueina, joita tulee yleensä kaksi - neljä kappaletta työntekijää kohti kuukaudessa. Tietue sisältää seuraavat tiedot:

Kiinteä osa:

- Tilasto aika (kuukausi ja vuosi)
- Henkilötunnus (ikä ja sukupuoli)
- Työnantajaryhmä
- Työnantajan ly-tunnus
- Verotuskunta (Kelan kuntakoodi)
- Työsuhteen vakinaisuus
- Palkanmaksujakso (alkamis- ja päättymispäivä ja -kuukausi)
- Palkkatekijäkoodi (Työlajikoodi) enintään 5 kpl
- Palkkatekijäkoodia vastaava ansio
- Lisäpalkkioiden lomakorvaukset
- Paikkakuntaluokka

Vaihtuva osa:

- Piirikonttori, hoitoalue tai vastaava
- Tilittäjä
- Tosite
- Työlaji
- Työn vaativuusryhmä
- Palkkausmuoto
- Työpäivien lukumäärä
- Työmaatuntien lukumäärä
- Kokonaisansio, joka sisältää ansiontasauksen ja kulkemiskorvauksen
- Ansiontasaus
- Kulkemiskorvaus
- Lomakorvaus
- Työvälineen osuus (urakka ja osaurakkapalkkaisilla) tai
- työvälinekorvaus (aikapalkkaisilla)

År 1996 var andelen dylika förtjänster under det första kvartalet 0,9 procent av lönesumman för kvartalet i fråga. År 1995 var motsvarande andel 0,3 procent.

2.3 Population

Filerna inbegriper samtliga arbetare inom ramen för skogs- och plantskolebranschens kollektivavtal, men statistiken gäller bara skogsarbetare i åldern 18–65 år.

2.4 Uppgiftsinnehåll

Statistikcentralen får statistikmaterialet över skogsarbetares löner i form av poster för varje arbetare. Posterna är vanligen två till fyra per arbetare och månad. Posten innehåller följande uppgifter:

Fast del:

- Statistikperiod (månad och år)
- Personbeteckning (ålder och kön)
- Arbetsgivargrupp
- Arbetsgivarens as-signum
- Beskattningskommun (FPA:s kommunkod)
- Anställningsförhållandets varaktighet
- Löneperiod (inlednings- och avslutningsdag och -månad)
- Lönefaktorkod (kod för arbetslag) högst 5 st.
- Förtjänst som motsvarar lönefaktorkoden
- Semesterersättningar för tillägsarvoden

Varierande del:

- Distriktskontor, förvaltningsområde eller motsvarande
- Redovisare
- Verifikat
- Arbetslag
- Avlöningsform
- Antalet arbetsdagar
- Antalet timmar på arbetsplatsen
- Totalförtjänst inkl. inkomstutjämning och färdvägsersättning
- Inkomstutjämning
- Färdvägsersättning
- Semesterersättning
- Arbetsredskapets andel (för ackords- och del-ackordsavlönade) eller
- ersättning för arbetsredskap (för tidsavlönade)

2.5 Käytetyt luokitukset

Palkkausmuoto

- urakka, palkkio- ja osaurakkapalkkainen työ
- päiväpalkkainen työ
- tuntipalkkainen työ.

Vuoden 1994 alusta lähtien metsätyöntekijöiden palkkatilastoaineistossa siirryttiin käyttämään kuntien kalleusluokitusta aikaisemmin käytetyn palkkausaluejaon sijaan. Tilastokeskus laatii luokituksen työnantajien aineistossa työntekijöille ilmoittamien KELAn kuntakoodien perusteella, kalleusryhmiin I ja II.

Työnantajat luokitellaan valtioon, Metsäteollisuus ry:n jäseniin ja muihin työnantajiin. Muihin työnantajiin luetaan yksityismetsätalouden työnantajaliiton jäsenet (mm Metsänhoitoyhdistykset), Keskusmetsälautakunta Tapio, kunnat ja muut Metsäteollisuus ry:hyn kuulumattomat yrittäjät.

Työsuhteen vakinaisuuden mukaan työntekijät jaetaan vakinaisiin ja muihin. Työntekijä on vakainainen, jos hänet on otettu toistaiseksi jatkumaan tarkoitettuun työsuhteeseen. Ryhmään muut kuuluvat kausi- ja tilapäiset työntekijät. Kausityöntekijä on metsätöissä vakinaisesti aina tietynä aikana vuodesta ja tilapäinen on otettu työhön määräajaksi tai määrättyä työtä varten.

Työntekijät luokitellaan vuodessa tehtyjen työpäivien mukaan viiteen vuosityöpäiväluokkaan: 1-50, 51-100, 101-150, 151-200 ja yli 200 työpäivää vuodessa tehneet työntekijät.

Palkkatekijä- ja työolajikoodeina käytetään metsäpalkkojen tilastointiryhmän sopimia koodistoja. Työlajeina ovat puutavaran valmistus moottorisahaa käyttäen, metsänhoito-, metsäkone-, uitto- ja taimitarhatyöt. Metsänhoitotyöt, metsäkonetyöt ja muut metsätyöt jakaantuvat vielä alaryhmiin. Erillisenä työolajina on vielä työnestyminen, kun työnteko on työnantajasta johtuvasta syystä estynyt. Lisäksi taulukoissa käytetään luokituksena sukupuolta ja 5-vuotis ikäryhmitystä.

2.6 Ansiokäsité

Neljännesvuosijulkaisussa ansiokäsitéenä on tehdyn työajan ansio ilman ylitöitä. Urakka- palkkio-, osaurakka- ja päiväpalkkaisista julkaistaan päiväansio, joka sisältää urakkapalkkaisilla puutavaran valmistuksessa olevilla työntekijöillä ansiontasausjärjestelmän mukaisen ansiontasauksen. Tuntipalkkaisista työntekijöistä julkaistaan säännöllisen työajan tuntiansio, joka sisältää vuorotyö- ja olosuhdelisät.

2.5 Klassificeringar

Avlöningsform

- ackords-, arvodes- och delackordsarbete
- arbete med dagslön
- arbete med timlön

I början av 1994 övergick man i statistikmaterialet över skogsarbetares löner till att använda dyrorts-klassificeringen av kommuner i stället för löneområden. Statistikcentralen skapade klassificeringen, som omfattar dyrortsklasserna I och II, utgående från FPA:s kommunkoder, som arbetsgivarna gett arbetarna.

Arbetsgivarna indelas i staten, medlemmar i Skogsindustrin rf. och övriga arbetsgivare. Till övriga arbetsgivare räknas medlemmar i förbundet för enskilda skogsbrukets arbetsgivare (bl.a. skogsvårdsföreningar), Keskusmetsälautakunta Tapio, kommuner och andra företagare som inte hör till Skogsindustrin rf.

Enligt anställningsförhållandets varaktighet indelas arbetarna i fast anställda och övriga. En arbetare är fast anställd om hans/hennes anställningsförhållande är avsett att fortlöpa tills vidare. Till gruppen övriga hör säsongarbetare och tillfälligt anställda. Säsongarbetare är stadigvarande i skogsarbete under en viss period alla år, medan tillfälligt anställda anställs för en viss tid eller för ett visst arbete.

Arbetarna klassificeras enligt antalet arbetsdagar under året i fem grupper: skogsarbetare som arbetat 1-50, 51-100, 101-150, 151-200 och över 200 dagar under året.

Koderna för lönefaktorer och arbetslag baserar sig på kodsystém som statistikgruppen för löner i skogsarbete kommit överens om. Arbetslagen är trävarutillverkning med hjälp av motorsåg, skogsvårds-, skogsmaskins-, flottnings- och plantskolearbete. Skogsvårds- och skogsmaskinsarbete och övrigt skogsarbete indelas ytterligare i undergrupper. Dessutom är arbetshinder som beror på arbetsgivaren ett separat arbetslag. I tabellerna används också könsindelning och 5-årsåldersgrupper.

2.6 Förtjänstbegrepp

I kvartalspublikationen används förtjänstbegreppet förtjänst för arbetad tid exklusive övertidsarbete. För skogsarbetare med ackords-, arvodes-, delackords- och dagslön publiceras en dagsförtjänst som i fråga om ackordsavlönade inkluderar inkomstutjämningen enligt inkomstutjämningsystemet för arbetare i trävarutillverkning. För timavlönade arbetare publiceras en timförtjänst för ordinarie arbetstid som inkluderar skiftarbets- och miljötillägg.

Vuositilastossa julkaistaan tehdyn työajan ansio ja kokonaisansio. Tehdyn työajan ansio sisältää työpal-kan ilman työväliseen osuutta, ansiontasauksen ja yli-työkorvaukset. Työpalkkaan lasketaan eri työlajeista saadut palkat, joista on vähennetty työväliseen osuus, (niillä työntekijöillä, joilla se sisältyy palkkaan), sekä uitto, taimitarha-, metsänhoito- ja metsäkonetöiden olosuhdelisät ja työnestymisen ajalta saadut ansiot.

Ei tehdyn työajan ansiot jakaantuvat lomapalkkaan, matka-ajan palkkaan ja korvaukseen työnanta-
jan auton kuljettamisesta sekä muihin ei tehdyn työ-
ajan ansioihin. Lomapalkka sisältää loma-ajan palkan,
lomaltapaluurahan ja lomakorvauksen. Matka-ajan
palkkaan sisältyy sekä kulkemiskorvaus, että korvaus
työmatkaan käytetystä ajasta. Muihin ei tehdyn työ-
ajan ansioihin lasketaan mukaan säähaittakorvaus, ar-
kipyhäkorvaus, korvaus vapaapäivistä henkilökohtai-
sen merkkipäivän johdosta, korvaus osallistumisesta
luottamustoimiin, työsuojelutarkastuksiin ja koulu-
tukseen sekä muut verolliset korvaukset. Vuodesta
1987 lähtien muihin ei tehdyn työajan ansioihin on
laskettu myös työajan lyhentymisestä saadut korvauk-
set, jotka vuoden 1986 tilastossa sisältyivät työpalk-
kaan.

Verottomat korvaukset kuten työvälisekorvaus,
kilometrikorvaus ja yöpymis- ja ylläpitokorvaus, mat-
kapuhelinkorvaus sekä työväliseen osuus eivät sisälly
kumpaankaan ansiokäsitteseen.

2.7 Peittävyys

Metsätyöntekijöiden palkkatilastoon kuului neljän-
neksittäin noin 2 994–4 794 työntekijää. Työvoimati-
laston työntekijöiden lukumäärä toimialalla metsäta-
lous oli vastaavasti neljänneksittäin 8 900–10 100
välillä, joten peittävyudeksi saadaan noin neljäkym-
mentäyksi prosenttia.

Metsätyöntekijöiden palkkatilastossa eivät ole mu-
kana metsäkoneyrittäjien palveluksessa olevat metsä-
konetyöntekijät.

I årspublicationen publiceras förtjänsten för arbe-
tad tid och totalförtjänsten. Förtjänsten för arbetad tid
inbegriper arbetslön exklusive arbetsredskapets andel,
inkomstutjämning och övertidersättningar. Till ar-
betslönen räknas löner för olika arbetslag efter avdrag
för arbetsredskapets andel för de arbetare för vilka
denna ingår i lönen. Dessutom beaktas miljötillägg i
flottnings-, plantskole-, skogsvårds- och
skogsmaskinsarbete samt förtjänst för arbetshinder.

Förtjänsten för icke-utförd arbetstid fördelas på
semesterlön, lön för restid och ersättning för förande
av arbetsgivares bil samt övrig förtjänst för icke-utförd
arbetstid. Semesterlönen inkluderar lön för semester-
tid, semesterpenning och semesterersättning. I lönen
för restid ingår både färdvägsersättning och ersättning
för tid som använts för arbetsresan. Till övrig förtjänst
för icke-utförd arbetstid räknas ersättning på grund av
otjänlig väderlek, helgdagsersättning, ersättning för
ledig dag på grund av egen bemärkelsesdag, ersättning
för deltagande i förtroendemannaverksamhet, arbe-
tarskyddsgranskningar och utbildning samt övriga
skattepliktiga ersättningar. Fr.o.m. år 1987 har övriga
förtjänster för icke-utförd arbetstid inbegripit också
ersättningar för förkortad arbetstid, som i 1986 års
statistik ingick i arbetslönen.

Skattefria ersättningar, såsom ersättning för arbets-
redskap, kilometerersättning, ersättning för övernatt-
ning och uppehälle, ersättning för mobiltelefon samt
arbetsredskapets andel ingår inte i någotdera förtjän-
stbegreppet.

2.7 Täckning

Lönestatistiken över skogsarbetare omfattade kvar-
talsvis ungefär 2 994–4 794 arbetare. I arbetskrafts-
statistiken var antalet arbetare inom näringsgrenen
skogsbruk mellan 8 900 och 10 100 per kvartal. Täck-
ningen är därmed omkring 41 procent.

Lönestatistiken över skogsarbetare omfattar inte
skogsmaskinsarbetare i skogsmaskinsföretagares tjänst.

Taulukko 1. – Tabell 1
Metsätyöntekijöiden työpäivien määrien kuukausikeskiarvot ja vaihtelu kuukausittain vuonna 1996
Månadsmedelvärdena för antalet arbetsdagar bland skogsarbetare och variationen per månad år 1996

Kuukausi Månad	Kk-keski- arvo Månads- medelvärde	I	II	III	IV	V	VI	VII	VIII	IX	X	XI	XII
Työnantaryhmä													
Arbetsgivargrupp	53 082	48 030	50 731	46 901	31 168	54 171	76 310	31 455	57 850	65 038	67 141	58 660	49 525
Valtio – Staten	20 579	19 479	22 269	19 449	11 710	18 005	29 721	11 111	21 133	25 907	26 079	23 881	18 207
MT:n jäsenet													
Medlemmar i SI	22 197	26 251	26 016	24 778	15 982	16 480	20 730	7 307	22 125	26 237	28 991	26 630	24 851
Muut – Övriga	10 306	2 300	2 446	2 674	3 476	19 706	25 859	13 037	14 592	12 894	12 071	8 149	6 467
Paikkakuntaluokka													
Dyrortsklass	53 082	48 030	50 731	46 901	31 168	54 171	76 310	31 455	57 850	65 038	67 141	58 660	49 525
I	11 124	10 712	12 438	11 044	5 865	7 483	15 533	8 763	11 297	14 341	13 929	12 428	9 660
II	41 955	37 318	38 293	35 857	25 295	46 688	60 775	22 692	46 553	50 697	53 212	46 232	39 847
Työsuhde – Anställningsförhållande	53 082	48 030	50 731	46 901	31 168	54 171	76 310	31 455	57 850	65 038	67 141	58 660	49 525
Vakinainen – Fast	37 855	40 035	43 015	38 997	24 356	29 036	42 173	13 269	39 208	47 692	49 836	46 377	40 271
Muu – Annat	15 208	7 993	7 705	7 904	6 812	25 120	34 072	18 176	18 632	17 294	17 290	12 246	9 249
Työläji – Arbetslag ...	53 082	48 030	50 731	46 901	31 168	54 171	76 310	31 455	57 850	65 038	67 141	58 660	49 525
Puut, valmistus													
Trävaruutillverkning ...	28 254	39 683	41 501	37 740	22 145	15 275	11 804	3 775	21 094	30 906	38 660	39 188	37 276
Metsänhoitotyöt													
Skogsvårdsarbete ...	8 911	642	468	509	1 186	12 357	34 479	9 901	17 129	14 331	8 909	4 599	2 423
Metsäkonetyöt													
Skogsmaskinsarbete ..	228	174	157	139	145	249	412	150	395	377	203	178	163
Muut metsätyöt													
Övrigt skogsarbete ...	8 337	6 148	6 844	6 274	4 987	6 842	10 056	7 806	9 852	11 510	11 245	10 784	7 699
Uittotyöt													
Flottningsarbete	381	33	72	144	270	621	949	884	590	451	377	138	41
Taimitarhatyöt													
Plantskolearbete	6 188	499	688	1 340	2 035	18 154	17 891	8 556	7 888	6 738	6 731	2 857	881

Taulukko 2A – Tabell 2A
Metsätyöntekijöiden työpäivät vuosityöpäiväluokittain työnantajryhmän, paikkakuntaluokan, palvelussuhteen, ikäryhmän ja sukupuolen mukaan vuonna 1996
Skogsarbetarnas arbetsdagar efter antalet arbetsdagar per år samt efter arbetsgivargrupp, dyrortsklass, anställningsförhållande, åldersgrupp och kön år 1996

Vuosityöpäiväluokka Arbetsdagar per år	1–50	51–100	101–150	151–200	Yli 200 Över 200	Työpäiviä yht. Arbetsdagar totalt
Työnantajryhmä						
Arbetsgivargrupp	50 686	72 815	151 207	250 434	86 206	611 349
Valtio – Staten	13 236	13 629	49 746	129 115	38 811	244 536
MT:n jäsenet – Medlemmar i SI ..	11 027	30 148	62 072	105 066	38 947	247 259
Muut – Övriga	26 423	29 038	39 390	16 254	8 448	119 554
Paikkakuntaluokka						
Dyrortsklass	50 686	72 815	151 207	250 434	86 206	611 349
I	11 653	12 387	26 749	67 010	13 430	131 228
II	39 026	60 428	124 459	183 424	72 758	480 096
Työsuhde – Anställningsförhållande						
Vakinainen – Fast	50 686	72 815	151 207	250 434	86 206	611 349
Muu – Annat	9 316	31 242	96 015	228 621	78 126	443 321
	7 095	16 734	23 725	10 008	3 594	61 156
Ikäryhmä – Åldersgrupp						
–19	50 686	72 815	151 207	250 434	86 206	611 349
–20–24	6 963	551	-	-	-	7 514
25–29	9 451	5 459	3 949	659	225	19 743
30–34	4 720	4 473	6 982	6 376	1 523	24 073
35–39	4 940	6 536	14 264	21 187	7 666	54 593
40–44	4 994	9 871	21 542	36 507	11 464	84 378
45–49	6 079	13 381	27 652	58 085	19 220	124 418
50–54	5 872	14 683	30 192	62 990	27 029	140 767
55–59	3 540	9 807	30 124	43 719	13 794	100 984
60–65	3 203	6 473	14 718	18 486	4 636	47 514
	925	1 580	1 786	2 425	650	7 365
Miehet – Män	37 061	60 111	133 545	245 213	82 687	558 618
Naiset – Kvinnor	13 625	12 704	17 663	5 221	3 519	52 731
Yhteensä – Totalt	50 686	72 815	151 207	250 434	86 206	611 349

Taulukko 2B – Tabell 2B

Metsätyöntekijöiden työpäivien lukumäärät vuosipäiväluokittain palkkausmuodon ja työläjin mukaan vuonna 1996
Antalet arbetsdagar för skogsarbetare efter antalet arbetsdagar per år samt efter arbetslag och avlöningsform år 1996

Vuosityöpäiväluokka Arbetsdagar per år	1 – 50	51 – 100	101 – 150	151 – 200	Yli 200 Över 200	Työpäiviä yht. Arbetsdagar totalt
Urakka- ja osaurakka						
Ackord- och delackord	26 207	41 755	91 099	198 807	60 170	418 038
Puut, valmistus						
<i>Trävarutillverkning</i>	9 983	29 534	72 764	168 417	49 416	330 114
Metsänhoitotyöt						
<i>Skogsvårdsarbete</i>	10 736	8 198	15 168	26 414	7 057	67 573
Metsäkonetyöt						
<i>Skogsmaskinsarbete</i>	101	32	24	176	956	1 289
Muut metsätyöt						
<i>Övrigt skogsarbete</i>	396	603	960	2 887	2 182	7 028
Uittotyöt						
<i>Flottningsarbete</i>	66	42	214	115	44	481
Taimitarhatyöt						
<i>Plantskolearbete</i>	4 925	3 346	1 969	798	515	11 553
Päiväpalkkainen työ						
Arbete med dagslön	12 275	17 255	36 134	36 211	14 738	116 613
Puut, valmistus						
<i>Trävarutillverkning</i>	112	353	513	1 526	228	2 732
Metsänhoitotyöt						
<i>Skogsvårdsarbete</i>	3 126	3 726	9 006	11 540	5 261	32 659
Metsäkonetyöt						
<i>Skogsmaskinsarbete</i>	100	277	370	103	24	874
Muut metsätyöt						
<i>Övrigt skogsarbete</i>	8 213	11 979	22 820	21 612	8 487	73 111
Uittotyöt						
<i>Flottningsarbete</i>	357	618	2 358	252	327	3 912
Taimitarhatyöt						
<i>Plantskolearbete</i>	367	302	1 067	1 178	411	3 325
Tuntipalkkainen työ						
Arbete med timlön	12 204	13 805	23 974	15 416	11 298	76 698
Puut, valmistus						
<i>Trävarutillverkning</i>	1	5	19	49	45	119
Metsänhoitotyöt						
<i>Skogsvårdsarbete</i>	467	651	1 213	2 227	770	5 327
Metsäkonetyöt						
<i>Skogsmaskinsarbete</i>	102	91	15	191	366	764
Muut metsätyöt						
<i>Övrigt skogsarbete</i>	1 825	2 445	2 942	2 818	3 939	13 970
Uittotyöt						
<i>Flottningsarbete</i>	45	-	-	-	2	47
Taimitarhatyöt						
<i>Plantskolearbete</i>	9 764	10 613	19 785	10 132	6 177	56 470
Palkkausmuodot yhteensä						
Avlöningsformer totalt	50 686	72 815	151 207	250 434	86 206	611 349
Puut, valmistus						
<i>Trävarutillverkning</i>	10 096	29 892	73 296	169 992	49 689	332 965
Metsänhoitotyöt						
<i>Skogsvårdsarbete</i>	14 329	12 575	25 387	40 181	13 088	105 559
Metsäkonetyöt						
<i>Skogsmaskinsarbete</i>	303	400	409	470	1 346	2 927
Muut metsätyöt						
<i>Övrigt skogsarbete</i>	10 434	15 027	26 722	27 317	14 608	94 109
Uittotyöt						
<i>Flottningsarbete</i>	468	660	2 572	367	373	4 440
Taimitarhatyöt						
<i>Plantskolearbete</i>	15 056	14 261	22 821	12 108	7 103	71 348

Taulukko 3 – Tabell 3

Metsätyöntekijät vuosipäiväluokittain työnantajaryhmän, paikkakuntaluokan, ikäryhmän ja sukupuolen mukaan vuonna 1996

Skogsarbetare efter antalet arbetsdagar per år samt arbetsgivargrupp, dyrortsklass, åldersgrupp och kön år 1996

Vuosityöpäiväluokka Arbetsdagar per år	1–50	51–100	101–150	151–200	Yli 200 Över 200	Työntekijät yht. Arbetare totalt
Työnantajaryhmä Arbetsgivargrupp						
Valtio – Staten	683	184	392	730	184	2 177
MT:n jäsenet – Medlemmar i St.	503	392	493	604	182	2 174
Muut – Övriga	1 398	392	321	94	38	2 244
Paikkakuntaluokka Dyrortsklass						
I	642	168	218	384	62	1 475
II	1 941	800	988	1044	341	5 118
Ikäryhmä Åldersgrupp						
–19	415	9	-	-	-	424
20–24	475	78	33	4	1	591
25–29	236	63	57	37	7	400
30–34	241	87	114	121	36	599
35–39	240	130	173	207	54	806
40–44	309	174	219	332	91	1 125
45–49	297	193	239	359	126	1 215
50–54	171	127	238	248	64	848
55–59	148	85	119	106	22	482
60–65	52	22	14	14	3	105
Miehet – Män	1 896	795	1061	1398	389	5 543
Naiset – Kvinnor	688	173	145	30	15	1 052
Yhteensä – Totalt	2 584	968	1206	1428	404	6 595

Taulukko 4A – Tabell 4A

Yli 200 työpäivää vuodessa tehneiden metsätyöntekijöiden vuosiansiot työnantajaryhmän mukaan ilman korvausluontoisia eriä v. 1996

Årsförtjänster bland skogsarbetare som arbetat mer än 200 dagar efter arbetsgivargrupp per år exkl. poster av ersättningsnatur år 1996

Työnantajiryhmä Arbetsgivargrupp	Valtio Staten	MT:n jäsenet Medlemmar i SI	Muut työnantajat Övriga	Yhteensä Totalt
Työpalkka ilman työväliseen osuutta				
Arbetslön exkl. arbetsredskapets andel..	79 355,5	83 798,3	73 094,9	80 768,1
Paikkakuntaluokka I – Dyrortsklass I ..	78 762,8	82 895,6	-	78 962,8
Paikkakuntaluokka II – Dyrortsklass II ..	79 635,2	83 799,6	73 094,9	81 080,2
Ansiontasaus				
Inkomstutjämning.....	2 816	5 085,8	1 286,7	3 694,7
Paikkakuntaluokka I – Dyrortsklass I ..	3 012,9	4 770,7	-	3 097,9
Paikkakuntaluokka II – Dyrortsklass II ..	2 723,0	5 072,5	1 286,7	3 789,4
Ylityökorvaus				
Övertid ersättning.....	-	28,1	849,8	92,6
Paikkakuntaluokka I – Dyrortsklass I ..	-	-	-	-
Paikkakuntaluokka II – Dyrortsklass II ..	-	28,7	849,8	109,7
Tehdyn työajan ansio				
Förtjänst för arbetad tid.....	82 171,4	88 912,1	75 231,4	84 555,3
Paikkakuntaluokka I – Dyrortsklass I ..	81 775,7	87 666,2	-	82 060,7
Paikkakuntaluokka II – Dyrortsklass II ..	82 358,2	88 900,8	75 231,4	84 979,2
Matka-ajan palkka				
Lön för restid.....	1 385,6	413,9	298,6	845,6
Paikkakuntaluokka I – Dyrortsklass I ..	1 456,6	358,0	-	1 403,4
Paikkakuntaluokka II – Dyrortsklass II ..	1 352,0	417,2	298,6	746,7
Lomapalkka				
Semesterlön.....	18 132,8	17 682,8	12 085,6	17 361,3
Paikkakuntaluokka I – Dyrortsklass I ..	18 288,2	17 919	-	18 270,3
Paikkakuntaluokka II – Dyrortsklass II ..	18 059,5	17 687,2	12 085,6	17 199,4
Sairausajan palkka				
Lön för sjukdomstid.....	1 098,3	667,6	674,8	864,5
Paikkakuntaluokka I – Dyrortsklass I ..	1 338,4	-	-	1 273,6
Paikkakuntaluokka II – Dyrortsklass II ..	985,0	682,6	674,8	792,6
Korvaus työnant. auton kuljettamisesta				
Ersättning för arbetsgivares bil.....	2 355,9	-	-	1 073
Paikkakuntaluokka I – Dyrortsklass I ..	2 955,9	-	-	2 812,8
Paikkakuntaluokka II – Dyrortsklass II ..	2 072,8	-	-	759,8
Muut ei tehdyn työajan ansiot				
Övrig förtjänst för icke-utförd arbetstid ..	8 487,4	4 366,9	6 468,3	6 441,2
Paikkakuntaluokka I – Dyrortsklass I ..	8 186,2	2 781,8	-	7 924,7
Paikkakuntaluokka II – Dyrortsklass II ..	8 629,6	4 380,3	6 468,3	6 170,6
Kokonaisansio				
Totalförtjänst.....	11 3631,5	112 043,4	94 758,7	111 140,9
Paikkakuntaluokka I – Dyrortsklass I ..	11 4000,9	108 725,1	-	113 745,6
Paikkakuntaluokka II – Dyrortsklass II ..	11 3457,2	112 068,1	94 758,7	110 648,4
Työvälisekorvaus				
Ersättning för arbetsredskap.....	3 984,0	2 604,8	-	2 987,9
Paikkakuntaluokka I – Dyrortsklass I ..	1 872,0	311,7	-	1 796,5
Paikkakuntaluokka II – Dyrortsklass II ..	4 980,8	2658	-	3 213,3
Työväliseen osuus				
Arbetsredskapets andel.....	17 183,8	26492,1	7 907,4	20 504,6
Paikkakuntaluokka I – Dyrortsklass I ..	16 360,5	28781,2	-	16 961,5
Paikkakuntaluokka II – Dyrortsklass II ..	17 572,4	26417,2	7 907,4	21 112,3
Kilometrikorvaus				
Kilometerersättning.....	9 665,5	13341,7	5 159,2	10 897,7
Paikkakuntaluokka I – Dyrortsklass I ..	7 371,7	13883,3	-	7 686,8
Paikkakuntaluokka II – Dyrortsklass II ..	10 748,2	13351,5	5 159,2	11 484,3
Yöpymis- ja ylläpitokorvaus				
Ersättning för övernattning och uppehälle	410,0	-	16,2	188,3
Paikkakuntaluokka I – Dyrortsklass I ..	328,2	-	-	312,3
Paikkakuntaluokka II – Dyrortsklass II ..	448,7	-	16,2	166,3

Taulukko 4B – Tabell 4B

Yli 200 työpäivää tehneiden metsätyöntekijöiden vuosiansiot ikäryhmän mukaan vuonna 1996
Årsförtjänster bland skogsarbetare som arbetat mer än 200 dagar efter åldersgrupp år 1996

Ikäryhmä Åldersgrupp	25–29	30–34	35–39	40–44	45–49	50–54	55–59
Työpalkka ilman työv. osuutta							
Arbetslön exkl. arbetsredskapets andel	88 588,7	80 515,6	80 301,4	81 909,0	80 208,2	82 284,3	72 296,7
Paikkakuntaluokka I – Dyrortsklass I	86 004,9	75 766,1	74 397,8	76 509,2	79 809,3	86 292,5	84 555,7
Paikkakuntaluokka II – Dyrortsklass II	89 622,2	81 281,6	81 811,7	82 974,8	80 218,7	81 792,1	69 572,5
Ansiontasaus							
Inkomstutjämning	-	-	-	1 832,9	4 935,3	7 814,6	7 981,3
Paikkakuntaluokka I – Dyrortsklass I	-	-	-	1 712,2	4 668,8	7 267,9	7 869,0
Paikkakuntaluokka II – Dyrortsklass II	-	-	-	1 856,8	4 947,7	7 881,8	8 006,2
Ylityökorvaus							
Övertidsersättning	-	141,9	103,0	19,7	125,6	-	32,5
Paikkakuntaluokka I – Dyrortsklass I	-	-	-	-	-	-	-
Paikkakuntaluokka II – Dyrortsklass II	-	164,8	129,3	23,6	147,9	-	39,7
Tehdyn työajan ansio							
Förtjänst för arbetad tid	88 588,7	80 657,4	80 404,4	83 761,7	85 269,1	90 098,9	80 310,5
Paikkakuntaluokka I – Dyrortsklass I	86 004,9	75 766,1	74 397,8	78 221,4	84 478,1	93 560,3	92 424,7
Paikkakuntaluokka II – Dyrortsklass II	89 622,2	81 446,3	81 941,0	84 855,2	85 314,2	89 673,8	77 618,4
Matka-ajan palkka							
Lön för resttid	1 508,5	1 076,0	956,1	989,1	802,2	479,4	707,4
Paikkakuntaluokka I – Dyrortsklass I	870,9	1 249,4	1 284,1	1 840,9	1 188,1	1 120,9	2 012,8
Paikkakuntaluokka II – Dyrortsklass II	1 763,5	1 048,0	872,1	820,9	744,8	400,6	417,3
Lomapaikka							
Semesterlön	19 219,8	14 726,5	16 106,9	17 988,8	17 477,0	19 149,2	16 519,3
Paikkakuntaluokka I – Dyrortsklass I	16 927,7	14 397,9	15 696,8	17 019,8	20 050,8	21 798,1	21 363,4
Paikkakuntaluokka II – Dyrortsklass II	20 136,6	14 779,5	16 211,8	18 180,1	17 056,1	18 823,9	15 442,8
Sairausajan palkka							
Lön för sjukdomstid	715,9	625,8	839,0	1 293,7	799,2	647,8	632,4
Paikkakuntaluokka I – Dyrortsklass I	706,3	484,0	970,1	1 021,0	1 638,1	1 656,5	2 016,0
Paikkakuntaluokka II – Dyrortsklass II	719,7	648,6	805,4	1 347,5	665,6	523,9	324,9
Korvaus työnt. auton kuljett.							
Ersättning för arbetsgivares bil	3 878,1	1 536,7	804,0	1 457,1	1 014,1	731,9	4,7
Paikkakuntaluokka I – Dyrortsklass I	12 243,6	454,7	1 540,1	2 304,6	3 361,9	5 072,7	25,7
Paikkakuntaluokka II – Dyrortsklass II	531,9	1 711,3	615,7	1 289,8	628,6	198,8	-
Muut ei tehdyn työajan ansiot							
Övrig förtjänst för icke-utförd arbetstid	7 619,4	5 817,4	6 533,5	7 105,9	6 048,2	6 124,1	7 565,0
Paikkakuntaluokka I – Dyrortsklass I	8 024,2	5 987,8	7 443,2	7 328,6	8 348,1	9 490,7	9 210,1
Paikkakuntaluokka II – Dyrortsklass II	7 457,5	5 789,9	6 300,8	7 062,0	5 654,8	5 710,7	7 199,4
Kokonaisansio							
Totalförtjänst	121 530,3	104 439,8	105 643,9	112 596,3	111 409,8	117 231,4	105 739,2
Paikkakuntaluokka I – Dyrortsklass I	124 777,5	98 340,0	101 332,0	107 736,4	119 065,0	132 699,2	127 052,7
Paikkakuntaluokka II – Dyrortsklass II	120 231,4	105 423,6	106 746,9	113 555,5	110 064,1	115 331,8	101 002,8
Työvälinekorvaus							
Ersättning för arbetsredskap	878,2	2 716,2	2 275,2	2 590,1	3 855,7	2 996,2	1 444,6
Paikkakuntaluokka I – Dyrortsklass I	15,0	1 549,4	1 988,1	1 655,7	1 898,7	2 764,4	842,8
Paikkakuntaluokka II – Dyrortsklass II	1 223,5	2 904,4	2 348,6	2 774,5	4 220,9	3 024,7	1 578,4
Työvälineen osuus							
Arbetsredskapets andel	22 082,7	16 961,1	19 025,9	21 131,0	21 335,8	22 886,8	16 590,4
Paikkakuntaluokka I – Dyrortsklass I	13 938,0	11 555,4	9 787,1	20 068,3	18 794,1	21 967,0	16 300,3
Paikkakuntaluokka II – Dyrortsklass II	25 340,6	17 833,0	21 389,3	21 340,8	21 654,9	22 999,7	16 654,9
Kilometrikorvaus							
Kilometerersättning	10 545,9	10 072,0	10 222,4	9 995,4	12 082,4	11 730,3	9 741,5
Paikkakuntaluokka I – Dyrortsklass I	12 839,5	11 166,0	7 408,5	7 435,4	8 269,8	7 557,1	73,5
Paikkakuntaluokka II – Dyrortsklass II	9 628,4	9 895,6	10 942,2	10 500,6	12 743,6	12 242,8	11 889,9
Yöpymie- ja ylläpitokorvaus							
Ersättning för övernattning och uppehälle	-	5,4	1 047,1	42,2	87,9	62,7	18,0
Paikkakuntaluokka I – Dyrortsklass I	-	-	1 273,5	81,7	98,0	337,6	-
Paikkakuntaluokka II – Dyrortsklass II	-	6,3	989,2	34,4	87,0	28,9	21,9

Taulukko 5 – Tabell 5

Yli 200 työpäivää tehneiden metsätyöntekijöiden kokonaisvuosiansioiden desiilit ja keskihajonta työnantajryhmän, paikkakuntaluokan, työsuhteen ikäryhmän ja sukupuolen mukaan vuonna 1996

Decilema och medelvariationen för de totala årsförtjänsterna för skogsarbetare som arbetat mer än 200 dagar efter arbetsgivargrupp, dyrortsklass, anställningsförhållande, åldersgrupp och kön år 1996

Vuosityöpäivä- luokka Arbetsdagar per år	Luku- määrä Antal	1. Des 1:a dec	2. Des 2:a dec	3. Des 3:e dec	4. Des 4:e dec	5. Des 5:e dec	6. Des 6:e dec	7. Des 7:e dec	8. Des 8:e dec	9. Des 9:e dec	Kokonais- ansio keski- määrin Total förtjänst i medel- tal	Keski- hajonta Medel- variation	Vaih- telu- kerroin Variati- ons- koeffi- cient
Työnantajryhmä													
Arbetsgivargrupp													
Valtio – Staten	184	86 960	93 976	98 785	103 736	108 880	116 157	123 315	133 786	151 282	113 632	27 938	0,25
Indeksi – Index		100	108,07	113,6	119,29	125,21	133,58	141,81	153,85	173,97			
MT:n jäsenet – Medlemmar i SI	182	78 834	86 682	95 101	101 905	110 857	116 961	125 192	134 794	150 302	112 043	27 376	0,24
Indeksi – Index		100	109,95	120,64	129,27	140,62	148,36	158,8	170,98	190,66			
Muut – Övriga	38	74 161	85 016	87 544	92 550	95 894	99 042	101 681	104 904	113 698	94 759	15 534	0,16
Indeksi – Index		100	114,64	118,05	124,79	129,3	133,55	137,11	141,45	153,31			
Paikkakuntaluokka													
Dyrortsklass													
I	62	85 871	94 108	99 987	103 891	112 196	119 479	126 298	139 483	160 813	113 746	33 764,8	0,3
Indeksi – Index		100	109,59	116,44	120,99	130,66	139,14	147,08	162,43	187,27			
II	341	82 281	88 628	95 597	100 148	105 504	113 971	122 357	132 125	146 283	110 648	25 941,77	0,23
Indeksi – Index		100	107,71	116,18	121,71	128,22	138,51	148,71	160,58	177,78			
Työsuhte													
Arbetsförhållande													
Vakinainen – Fast. Indeksi – Index	368	83 700	90 808	96 994	101 742	106 777	115 209	122 958	134 229	150 482	112 284	26 950,14	0,24
Muu työntekijä – Annat	36	72 251	83 634	86 224	93 405	98 666	110 404	119 014	123 451	129 793	99 458	27 748,97	0,28
Indeksi – Index		100	115,75	119,34	129,28	136,56	152,81	164,72	170,86	179,64			
Ikäryhmä													
Åldersgrupp													
–19	-	-	-	-	-	-	-	-	-	-	-	-	-
20–24	1
Indeksi – Index	
25–29	7	121 530	27 924,54	0,23
Indeksi – Index	
30–34	36	82 306	90 563	94 410	99 409	104 245	109 207	114 898	121 176	125 668	104 440	23 163,22	0,22
Indeksi – Index		100	110,03	114,71	120,78	126,66	132,68	139,6	147,23	152,68			
35–39	54	71 690	84 677	93 648	99 399	104 715	110 913	122 149	128 181	137 530	105 644	26 292,08	0,25
Indeksi – Index		100	118,12	130,63	138,65	146,07	154,71	170,39	178,8	191,84			
40–44	91	83 977	91 574	95 904	98 332	104 768	113 664	122 921	142 443	153 507	112 596	27 276,37	0,24
Indeksi – Index		100	109,05	114,2	117,09	124,76	135,35	146,37	169,62	182,8			
45–49	126	83 625	88 841	96 568	101 916	105 504	115 670	122 333	129 159	145 597	111 410	28 775,36	0,26
Indeksi – Index		100	106,24	115,48	121,87	126,16	138,32	146,29	154,45	174,11			
50–54	64	84 103	92 707	99 628	107 409	114 749	122 823	134 027	142 258	156 702	117 231	28 077,11	0,24
Indeksi – Index		100	110,23	118,46	127,71	136,44	146,04	159,36	169,15	186,32			
55–59	22	82 818	87 763	90 192	99 082	102 693	108 207	113 108	120 391	130 366	105 739	22 106,22	0,21
Indeksi – Index		100	105,97	108,9	119,64	124	130,66	136,57	145,37	157,41			
60–65	3
Indeksi – Index	
Miehet – Män	389	83 742	90 808	97 236	101 885	107 312	115 636	123 044	133 907	148 851	112 378	26 412,51	0,24
Indeksi – Index		100	108,44	116,11	121,66	128,15	138,09	146,93	159,9	177,75			
Naiset – Kvinnor	15	32 909	45 524	75 471	84 288	87 247	88 832	92 828	98 716	115 209	79 055	29 502,67	0,37
Indeksi – Index		100	138,33	229,33	256,13	265,12	269,93	282,07	299,97	350,08			
Yhteensä – Totalt . . .	404	82 562	89 357	96 278	101 276	106 245	115 070	122 860	132 999	148 405	111 141	27 233,96	0,25
Indeksi – Index		100	108,23	116,61	122,67	128,69	139,38	148,81	161,09	179,75			

Missä mennään?

Hinta- ja palkkatiedote tarjoaa ajankohtaista ja tiivistettyä tietoa hinnoista, palkoista, työvoimakustannuksista ja työtaisteluista. Havainnollistavat artikkelit kuvaavat yksityisen ja julkisen sektorin ansiokehitystä taustoineen. Tiedote seuraa kuluttaja-, vienti- ja tuontihintojen muutoksia. Eri maiden ansio- ja hintatiedoilla luodaan kansainvälistä vertailupohjaa. Joka numerossa on lisäksi kätevä indeksitaulukko, josta löydät uusimmat indeksipisteluvut vuosimuutoksineen. Vuosikertatilaus sisältää myös kerran vuodessa ilmestyvän englanninkielisen tiivistelmän **Prices and Wages Review**.

Hinta- ja palkkatiedote ilmestyy viisi kertaa vuodessa.

* **Vuosikertahinta 150 mk (Tilausnumero 9943)**

Prices and Wages Review on englanninkielinen kooste hinta- ja palkkatiedotteen mielenkiintoisimmista artikkeleista.

* **Hinta 50 mk (Tilausnumero 9280)**

Tilaa julkaisut heti - niin tiedät "missä mennään!"

Puhelintilaukset (09) 1734 2011

Telekopiutilaukset (09) 1734 2474

Myyntipalvelu

PL 3 B

00022 Tilastokeskus

PMM
Sopimus
00022/1

SVT Suomen virallinen tilasto
Finlands officiella statistik
Official Statistics of Finland

Palkat 1997:3
Löner
Wages and Salaries

Tiedustelut – Förfrågningar:

Anne Piistari
Pentti Wanhatalo
(09) 17 341