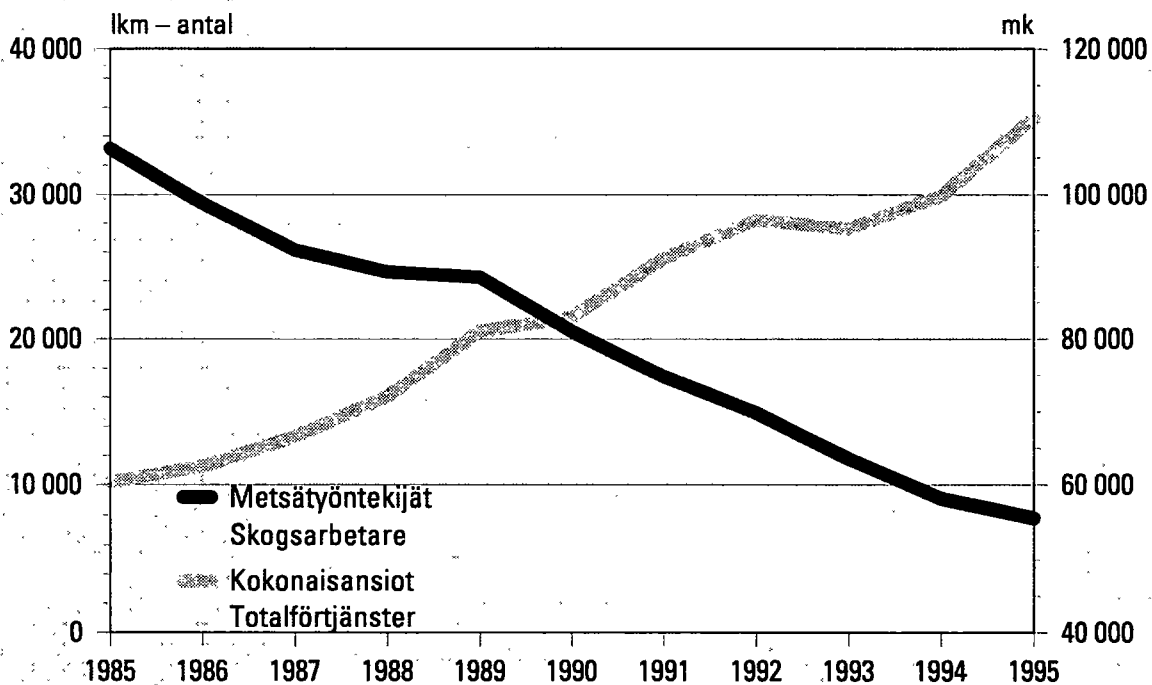


Maa- ja metsätyöntekijöiden palkat Lant- och skogsarbetarnas löner 1995

4. neljännes ja vuosiansiot
4e kvartalet och årsförtjänster

4.6.1996

*Yli 200 työpäivää tehneiden metsätyöntekijöiden kokonaisansioiden ja kaikkien metsätyöntekijöiden määrän kehitys 1985–1995
Utvecklingen av totalförtjänsterna för skogsarbetare som arbetat mer än 200 dagar och utvecklingen av det totala antalet skogsarbetare*



Maa- ja metsätyöntekijöiden palkat 1995

4. neljännes

1	Maataloustyöntekijöiden palkkatilasto	7
1.1	Tilaston tuotantotapa	7
2	Metsätyöntekijät	9
2.1	Tietojen keruumenetelmä	9

Metsätyöntekijät, taulukot

A	Metsätyöntekijöiden kuukausittaiset lukumäärät työläjeittäin	11
B	Puutavaran valmistuksessa moottorisahaa käyttävien työntekijöiden lukumäärät ja päiväkeskiansiot urakka-, palkkio- ja osaurakatyössä sekä muutosprosentit v.1994 I neljänneksestä lähtien	12
C	Metsänhoitotöissä olleiden työntekijöiden lukumäärät ja päivä- ja tuntikeskiansiot sekä muutosprosentit v. 1994 I neljänneksestä lähtien	12
D	Taimitarhatöissä olleiden työntekijöiden lukumäärä ja päivä- ja tuntikeskiansiot sekä muutosprosentit v. 1994 I neljänneksestä lähtien	13
E	Metsäkonetöissä olleiden työntekijöiden lukumäärä ja päivä- ja tuntikeskiansiot sekä muutosprosentit v. 1994 I neljänneksestä lähtien	13
F	Muissa metsätöissä olleiden työntekijöiden lukumäärä ja päivä- ja tuntikeskiansiot sekä muutosprosentit v. 1994 I neljänneksestä lähtien	14
G	Uittotöissä olleiden työntekijöiden lukumäärä ja päivä- ja tuntikeskiansiot sekä muutosprosentit v. 1994 II neljänneksestä lähtien	14
1.	Puutavaran valmistuksessa moottorisahaa käyttävien työntekijöiden ja työpäivien lukumäärät ja päiväkeskiansiot palkkausmuodoittain	15
2.A	Metsänhoitotöissä olleiden työntekijöiden lukumäärä, tehtyjen työpäivien ja työtuntien määrä ja päivä- ja tuntikeskiansiot palkkausmuodoittain	16
2.C	Taimitarhatöissä olleiden työntekijöiden lukumäärä, tehtyjen työpäivien ja työtuntien määrä ja päivä- ja tuntikeskiansiot palkkausmuodoittain	17
2.D	Metsäkonetöissä olleiden työntekijöiden lukumäärä, tehtyjen työpäivien ja työtuntien määrä ja päivä- ja tuntikeskiansiot palkkausmuodoittain	18
2.E	Muissa metsätöissä olleiden työntekijöiden lukumäärä, tehtyjen työpäivien ja työtuntien määrä ja päivä- ja tuntikeskiansiot palkkausmuodoittain	19
3.A	Metsätyöntekijöiden päivä- ja tuntikeskiansioiden desiilit ja keskihajonta sukupuolen mukaan	20

Lant- och skogsarbetarnas löner 1995

4:e kvartalet

1	Lönestatistik över lantarbetare	7
1.1	Statistikproduktion	7
2	Skogsarbetare	9
2.1	Insamlingsmetod	9

Skogsarbetare, tabeller

A	Antalet skogsarbetare efter arbetslag och månad	11
B	Antalet skogsarbetare som använder motorsåg vid virkesproduktion och deras genomsnittliga dagsförtjänster i ackords-, arvodes- och delackordsarbete samt förändringarna i procent fr.o.m. det första kvartalet 1994	12
C	Antalet arbetare i skogsvårdsarbete och deras genomsnittliga dags- och timförtjänster samt förändringarna i procent fr.o.m. det första kvartalet 1994	12
D	Antalet plantskolearbetare och deras genomsnittliga dags- och timförtjänster samt förändringarna i procent fr.o.m. det första kvartalet 1994	13
E	Antalet arbetare som arbetat med skogsmaskiner och deras genomsnittliga dags- och timförtjänster samt förändringarna i procent fr.o.m. det första kvartalet 1994	13
F	Antalet arbetare i övrigt skogsarbete och deras genomsnittliga dags- och timförtjänster samt förändringarna i procent fr.o.m. det första kvartalet 1994	14
G	Antalet flottningsarbetare och deras genomsnittliga dags- och timförtjänster samt förändringarna i procent fr.o.m. det första kvartalet 1994	14
1.	Antalet arbetsdagar och skogsarbetare som arbetat med motorsåg vid virkesproduktion samt dessas genomsnittliga dagsförtjänster efter avlöningsform	15
2.A	Antalet arbetare i skogsvårdsarbete, antalet utförda arbetsdagar och -timmar samt de genomsnittliga dags- och timförtjänsterna efter avlöningsform	16
2.C	Antalet plantskolearbetare, antalet utförda arbetsdagar och -timmar samt de genomsnittliga dags- och timförtjänsterna efter avlöningsform	17
2.D	Antalet arbetare som arbetat med skogsmaskiner, antalet utförda arbetsdagar och -timmar samt de genomsnittliga dags- och timförtjänsterna efter avlöningsform	18
2.E	Antalet arbetare i övrigt skogsarbete, antalet utförda arbetsdagar och -timmar samt de genomsnittliga dags- och timförtjänsterna efter avlöningsform	19
3.A	Deciler och standardavvikelse för skogsarbetarnas genomsnittliga dags- och timförtjänster efter kön	20

3.B	Metsätyöntekijöiden päivä- ja tuntikeskiansioiden desiilit ja keskihajonta paikkakuntaluokan mukaan	21
3.C	Metsätyöntekijöiden päivä- ja tuntikeskiansioiden desiilit ja keskihajonta työsuhteen mukaan	22
3.D	Metsätyöntekijöiden päivä- ja tuntikeskiansioiden desiilit ja keskihajonta työnantajaryhmän mukaan	23

3.B	Deciler och standardavvikelse för skogsarbetarnas genomsnittliga dags- och timförtjänster efter dyrortsklass	21
3.C	Deciler och standardavvikelse för skogsarbetarnas genomsnittliga dags- och timförtjänster efter arbetsförhållande	22
3.D	Deciler och standardavvikelse för skogsarbetarnas genomsnittliga dags- och timförtjänster efter arbetsgivargrupp	23

Metsätyöntekijöiden palkat 1995

Vuosiansiot

1	Yhteenveto	25
1.1	Vuosiansiot	26
1.2	Vuodessa tehtyjen työpäivien määrä	29
2	Tiedustelun menetelmä	32
2.1	Tietojen keruumenetelmä	32
2.2	Tilastointijakso	32
2.3	Tiedustelun kohde	33
2.4	Tiedustelun sisältö	33
2.5	Käytetyt luokitukset	34
2.6	Ansiökäsité	34
2.7	Peittävyys	35

Taulukot

1	Metsätyöntekijöiden työpäivien kuukausikeskiarvot ja vaihtelu kuukausittain vuonna 1995	36
2A	Metsätyöntekijöiden työpäivät vuosityöpäiväluokittain työnantajaryhmän paikkakuntaluokan, palvelussuhteen, ikäryhmän ja sukupuolen mukaan vuonna 1995	36
2B	Metsätyöntekijöiden työpäivien lukumäärät vuosityöpäiväluokittain työlajin ja palkkausmuodon mukaan vuonna 1995	37
3	Metsätyöntekijät työnantajaryhmän, paikkakuntaluokan, ikäryhmän ja sukupuolen mukaan vuonna 1995	38
4A	Yli 200 työpäivää tehneiden metsätyöntekijöiden vuosiansiot työnantajaryhmän ja paikkakuntaluokan mukaan vuonna 1995	39
4B	Yli 200 työpäivää tehneiden metsätyöntekijöiden vuosiansiot ikäryhmän ja paikkakuntaluokan mukaan vuonna 1995	40
5	Yli 200 työpäivää tehneiden metsätyöntekijöiden kokonaisvuosiansioiden desiilit ja keskihajonta työnantajaryhmän, paikkakuntaluokan, työsuhteen ikäryhmän ja sukupuolen mukaan vuonna 1995	41

Skogsarbetarnas löner 1995

Årsförtjänster

1	Sammandrag	25
1.1	Årsförtjänst	26
1.2	Antalet arbetade dagar under året	29
2	Metod	32
2.1	Insamlingsmetod	32
2.2	Statistikperiod	32
2.3	Population	33
2.4	Uppgiftsinnehåll	33
2.5	Klassificeringar	34
2.6	Förtjänstbegrepp	34
2.7	Täckning	35

Tabeller

1	Månadsmedelvärdet för skogsarbetarnas arbetsdagar samt variationen per månad år 1995	36
2A	Skogsarbetarnas arbetsdagar efter antalet arbetsdagar per år samt efter dyrortsklass, anställningsförhållande, åldersgrupp och kön år 1995	36
2B	Antalet arbetsdagar för skogsarbetare efter antalet arbetsdagar per år samt efter arbetslag och avlöningsform år 1995	37
3	Skogsarbetarna efter arbetsgivargrupp, dyrortsklass, åldersgrupp och kön år 1995	38
4A	Årsförtjänsterna för skogsarbetare som arbetat mer än 200 dagar efter arbetsgivargrupp och dyrortsklass år 1995	39
4B	Årsförtjänsterna för skogsarbetare som arbetat mer än 200 dagar efter åldersgrupp och dyrortsklass år 1995	40
5	Decilerna och medelvariationen för de totala årsförtjänsterna för skogsarbetare som arbetat mer än 200 dagar efter arbetsgivargrupp, dyrortsklass, anställningsförhållande, åldersgrupp och kön år 1995	41

Maa- ja metsätyöntekijöiden palkat 1995

Lant- och skogsarbetarnas löner 1995

4. NELJÄNNES 4:E KVARTALET

Metsurin päiväpalkka
520,10 mk

Metsätyöntekijöitä oli puutavaran valmistuksessa vuoden 1995 viimeisellä neljänneksellä 3063. Heidän keskimääräinen päiväansionsa urakka-, palkkio- ja osaurakatyössä oli 520,10 mk, johon sisältyy moottorisahan osuus. Nousua edellisestä neljänneksestä oli 0,8 % ja edellisen vuoden vastaavasta neljänneksestä 9,2 %. Vastaava päiväansio ilman moottorisahan osuutta oli 383,83 mk. Moottorisahan osuus on määritelty Metsäntutkimuslaitoksen suorittaman metsurien työväline tutkimuksen perusteella.¹

Skogsarbetares dagslön
520,10 mk

Statistiken omfattade 3063 skogsarbetare inom trävarutillverkning under det sista kvartalet 1995. Deras genomsnittliga dagsförtjänster var 520,10 mk i ackords-, arvodes- eller delackordsarbete; i denna summa ingår kostnaderna för motorsåg. Förtjänsterna har stigit med 0,8 procent från föregående kvartal och med 9,2 procent från motsvarande kvartal föregående år. Med kostnadsandelen för motorsåg borträknad var motsvarande dagsförtjänst 383,83 mk. Motorsågsandelen har definierats på basis av Skogsforskningsinstitutets undersökning om skogsarbetarnas arbetsredskap.¹

¹ Heidi Vanhanen & Leevi Pajunen, Metsurien työvälinekustannukset 1980, Folia Forestalia 494, Helsinki 1981.

Edelliset tiedot on julkaistu Tilastokeskuksen julkaisussa PALKAT 1995:20.

Föregående uppgifter publicerades i Statistikcentralens publikation LÖNER 1995:20.

Maataloustyöntekijät – Lantarbetare

Maataloustyöntekijöiden määrä ja kokonaistuntiansio työalan mukaan, marraskuu 1995
Lantarbetarnas antal och totala timförtjänst efter branschsignum, november 1995

Työala Branschsignum	Lukumäärä Antal	Naisten osuus % Kvinnornas andel %	Kokonaistuntiansio – Total timförtjänst		
			Miehet Män	Naiset Kvinnor	Yhteensä Totalt
Maatalous – Lantbruk					
Yleiset työt					
Allmänna arbeten.....	262	9,2	42,62	36,13	42,09
Kotieläinten hoitotyöt					
Arbeten inom husdjurskötsel.....	90	45,6	43,42	43,67	43,53
Muut sopimusalat – Övriga avtalsbranscher					
Puutarhatyöt					
Trädgårdsarbeten.....	589	72,0	39,58	38,19	38,58
Taimistotyöt					
Plantskolearbeten.....	83	51,8	34,95	35,67	35,33
Turkistarhatyöt ja rehukeskustyöt					
Arbete på pålsdjursfarmer och fodercentraler	215	9,8	51,84	38,83	50,57

Metsätyöntekijät – Skogsarbetare

Metsätyöntekijöiden ansioiden kehitys puutavaran valmistuksessa 1984:4. nelj. – 1995:4.nelj.
Förtjänstutvecklingen för skogsarbetare vid virkesproduktion 1984:4e kvart. – 1995:4e kvart.

Vuosi År	Lukumäärä Antal	Päiväkeskiansio ml.työvääl. osuus Genomsnittlig dagsförtjänst inkl. arbets- redskapets andel	Muutos Förändring %	Indeksi Index 1984=100	Reaali-indeksi Realindex
1984.....	15 115	254,48		100,0	100,0
1985.....	13 818	271,76	6,8	106,8	101,7
1986.....	11 931	290,22	6,8	114,0	105,1
1987.....	11 676	301,63	3,9	118,5	105,3
1988.....	11 558	320,70	6,3	126,0	105,7
1989.....	10 550	370,88	15,6	145,7	114,5
1990.....	8 752	400,00	7,9	157,2	117,3
1991.....	6 833	424,21	6,1	166,7	120,2
1992.....	5 751	423,11	-0,3	166,3	116,9
1993.....	4 449	465,25	10,0	182,8	126,7
1994.....	3 834	476,45	2,4	187,2	127,5
1995.....	3 063	520,10	9,2	204,4	138,9

1 Maataloustyöntekijöiden palkkatilasto

Tietoja maataloustyöntekijöiden palkoista on kerätty jatkuvasti vuodesta 1924 lähtien. Päällekkäisyyden poistamiseksi tilastoinnista Tilastokeskus siirtyi vuoden 1993 alusta käyttämään maataloustyöntekijöiden palkkatilastoinnissa Maaseudun Työnantajaliiton jäsenyryksiltään keräämää palkkatilastoaineistoa.

1.1 Tilaston tuotantotapa

Maaseudun Työnantajaliitto kerää jäsenyryksiltään kaksi kertaa vuodessa, työntekijäkohtaiset tiedot. MTL:n tiedustelun piiriin kuuluvat kaikki täysin työkykyiset 15 vuotta täyttäneet työntekijät, jotka ovat työsopimuslain tarkoittamassa työsuhteessa yritykseen ja ovat olleet yrityksen palveluksessa koko kyse-lykauden tai osan siitä. Myös osa-aika- ja kausityöntekijät kuuluvat tilastoon. Sen sijaan tilastossa eivät ole mukana perheen jäsenet, toimihenkilöt ja harjoittelijat.

Luokitukset:

toimiala, kunta, paikkakuntaluokka, sukupuoli, työala ja ikäryhmä.

Muut tiedot:

peruspalkka, aikatyötunnit ja -palkat, urakkatyötunnit ja -palkat, palkkiotyötunnit ja -palkat, ylityötunnit ja -korotusosat, sunnuntaityötunnit ja -korotusosat, työaikaan liittyvät lisät, muut erilliset lisät ja työehtosopimuksen mukainen palkkaryhmä.

Ansiokäsitteet

Tilastossa käytetään kahta tehdyn työajan ansiokäsitettä:

- säännöllisen työajan ansio
- kokonaisansio

Säännöllisen työajan ansio sisältää aika-, urakka- ja palkkiotyöstä säännölliseltä tehdyiltä työajalta maksetut palkat. Säännöllisen työajan ansioon sisältyvät tässä tilastossa myös sunnuntai- ja ylityöpalkan perusosat, mutta ei korotusosia. Ansiotiedot esitetään laskehtuna tehtyä työtuntia kohti.

Kokonaisansio sisältää edellisen lisäksi sunnuntai- ja ylityöpalkan korotusosat sekä työaikaan liittyvät ja muut erilliset lisät.

1 Lönestatistik över lantarbetare

Uppgifter om lantarbetarnas löner har samlats in sedan år 1924. För att undvika dubbel statistikföring har Statistikcentralen fr.o.m. början av 1993 övergått till att använda det lönestatistikmaterial som Landsbyg- dens Arbetsgivareförbund samlat in av sina medlems- företag.

1.1 Statistikproduktion

Landsbygdens Arbetsgivareförbund samlar av sina medlemsföretag in uppgifter om arbetstagarna två gånger om året. LAF:s förfrågan gäller alla arbetstaga- re som är fullt arbetsföra och har fyllt 15 år samt står i arbetsförhållande till företag enligt lagen om arbets- avtal. Arbetstagarna skall dessutom ha varit i företa- gets tjänst under hela enkätperioden eller en del av den. Också deltidanställda och säsongarbetare om- fattas av statistiken. Medlemmar av den egna familjen beaktas således inte, inte heller tjänstemän och prak- tikanter.

Klassificeringar:

näringsgren, kommun, dyrortsklass, kön, bransch och åldersgrupp.

Andra uppgifter:

grundlön, timmar och lön i tidsarbete, ackordsarbete och premiearbete, overtidstimmar och förhöjningsde- lar, timmar i söndagsarbete samt förhöjningsdelar, tillägg i anslutning till arbetstid, övriga tillägg samt lönegrupp enligt kollektivavtal.

Förtjänstbegrepp

I statistiken används två förtjänstbegrepp för arbetad tid:

- förtjänst för ordinarie arbetstid och
- totalförtjänst.

Förtjänsten för ordinarie arbetstid innehåller löner för tids-, ackords- och premiearbete. I förtjänsten för ordinarie arbetstid ingår också grunddelarna för sön- dags- och overtidslöner, men inte förhöjningsdelar. Förtjänstuppgifterna ges i form av lön per arbetad timme.

Totalförtjänsten inkluderar utöver de ovannämnda lönegrunderna även förhöjningsdelarna för söndags- och overtidslön samt tillägg i anslutning till arbetsti- den och övriga separata tillägg.

Maataloustyöntekijöiden kokonaistuntiansioita sukupuolen mukaan
Lantarbetarnas totala timförtjänster efter kön

Vuosi ja neljännes År och kvartal	Yleiset työt – Allmänna arbeten				Kotieläinten hoitotyöt – Arbeten inom husdjurskötsel			
	Miehet – Män		Naiset – Kvinnor		Miehet – Män		Naiset – Kvinnor	
	TK	MTL	TK	MTL	TK	MTL	TK	MTL
1/84	20,18	22,41	19,50	19,35	21,44	23,05	18,07	21,25
2/84	20,49	23,53	18,03	20,16	22,34	24,94	19,00	23,71
3/84	21,18	23,79	17,73	20,49	23,66	25,14	18,94	23,11
4/84	21,62	23,96	19,40	20,72	23,29	24,43	21,18	23,38
1/85	20,99	24,38	19,78	22,30	22,60	25,43	21,60	23,78
2/85	22,71	25,12	20,72	20,88	25,29	26,90	22,59	25,42
3/85	22,87	25,23	20,79	21,59	23,93	25,43	22,45	23,62
4/85	23,64	25,58	20,64	21,72	25,54	25,98	24,18	24,33
1/86	25,05	26,31	19,37	22,75	24,72	27,67	23,79	25,05
2/86	24,65	26,87	19,02	21,93	24,47	29,11	23,78	26,38
3/86	24,73	27,20	22,06	22,22	26,89	28,51	22,27	26,17
4/86	25,55	27,63	22,30	22,72	24,88	27,97	24,23	26,25
1/87	26,12	28,82	23,43	22,38	25,33	29,73	23,56	27,25
2/87	26,37	29,28	23,86	23,20	27,90	29,74	24,51	28,17
3/87	26,26	28,57	22,94	22,77	26,71	29,11	24,07	27,51
4/87	27,19	30,43	22,02	23,82	27,41	30,12	24,60	27,82
1/88	24,35	29,69	26,01	25,16	29,36	29,38	25,36	28,20
2/88	28,75	31,55	26,09	26,13	29,54	31,46	28,12	30,30
3/88	29,01	31,76	24,84	25,97	29,03	30,71	27,38	30,56
4/88	27,26	32,03	25,53	25,81	31,04	31,67	27,24	30,25
1/89	30,97	32,88	27,69	26,14	31,80	32,67	29,59	31,75
2/89	30,09	33,52	28,10	26,36	31,80	33,36	30,09	31,37
3/89	31,28	34,05	26,53	29,29	31,61	32,61	30,40	30,54
4/89	32,93	33,83	27,99	29,15	33,41	36,09	29,76	33,64
1/90	33,34	35,81	28,91	29,95	35,99	37,47	31,17	32,29
2/90	34,10	37,61	28,24	29,77	34,86	40,53	30,08	35,67
3/90	33,98	36,60	27,63	28,41	35,14	35,76	33,04	32,33
4/90	34,98	37,11	29,15	32,41	37,13	36,94	33,60	34,02
1/91	38,08	37,21	29,15	29,53	38,31	36,73	35,18	34,59
2/91	37,90	39,15	31,50	34,48	36,03	39,38	33,70	38,41
3/91	38,09	39,75	29,04	33,85	38,99	39,05	36,84	37,71
4/91	38,39	40,09	29,11	34,07	39,54	41,80	35,80	37,98
1/92	38,77		30,30		40,15		36,55	
2/92	38,38	36,80 ¹	29,56	31,32 ¹	38,17	42,25 ¹	36,57	37,08 ¹
3/92	38,53		28,38		39,00		35,99	
4/92	40,16	39,27 ²	27,94	34,19 ²	40,65	39,87 ²	37,95	39,15 ²
Kesäk./93								
Juni /93		36,71		31,02		39,47		37,53
Jouluk./93								
December/93		38,66		32,65		40,02		37,81
Kesäk./94								
Juni /94		36,55		30,62		39,88		38,73
Marrask./94								
November /94		38,65		32,54		40,70		39,54
Toukok./95								
Maj /95		41,94		33,39		42,98		41,26
Marrask./95								
November /95		42,62		36,13		43,42		43,67

1) kesäkuu -92 – juni -92, 2) joulukuu -92 – december -92

Vuodesta 1992 lähtien ei Maaseudun Työnantajaliiton aineistossa ole mukana työnjohtajia ja tilanhoitajia
Fr.o.m. år 1992 har arbetsledare och förvaltare inte räknats med i Landsbygdens Arbetsgivareförbunds statistik.

TK= Tilastokeskus – Statistikcentralen, MTL= Maaseudun Työnantajaliitto ry – Landsbygdens Arbetsgivareförbund.

2 Metsätyöntekijät

2.1 Tietojen keruumenetelmä

Säännöllistä otospohjaista metsätyöntekijöiden palkkatilastoa on laadittu vuodesta 1958 lähtien vuoden 1983 loppuun. Vuoden 1984 alussa on tilasto uudistettu.

Nykyinen tilastointi perustuu Työsuojeluhallituksen 9.10.1980 asettaman metsäpalkkojen tilastointiprojektin suunnitelmaan. Tilastointi perustuu palkanlaskenta-aineistoon. Työnantaja toimittaa palkkatiedot palkanlaskentaa suorittavaan palkanlaskentakeskukseensa täydennettynä tilastoinnin edellyttämällä tiedoilla työsuhteesta, työlajista, palkkausmuodosta, työpäivien ja työtuntien määrästä. Laskentakeskukset toimittavat kertyneen aineiston kasetilla kuukausittain Tilastokeskukseen. Metsänhoitoyhdistykset toimittavat tiedot atk-listoilla. Metsälautakunnat ja taimitarhat disketeillä.

Tiedustelun kohde

Tilastossa ovat mukana kaikki atk-palkanlaskentaa käyttävien metsä- ja taimitarha-alan työnantajien 18-65 vuotiaat metsäalan työehtosopimuksen piiriin kuuluvat työntekijät.

Tiedustelun sisältö

Tiedustelu sisältää seuraavat tiedot:

- sukupuoli
- henkilötunnus
- työnantaja
- työnantajaryhmä
- paikkakuntaluokka
- työlaji
- työsuhde
- palkkausmuoto
- työtunnit
- tuntiansiot
- työpäivät
- päiväansiot

Luokitukset ja ansiokäsitteet

Taulukoissa on metsätyöntekijät luokiteltu työnantajaryhmän, paikkakuntaluokan, työsuhteen, ikäryhmän ja muissa paitsi taulukossa 1 myös sukupuolen mukaan. Kolmannelta neljänneksestä 1985 lähtien ikäryhmissä on käytetty viisivuotisjaottelua.

2 Skogsarbetare

2.1 Insamlingsmetod

Från år 1958 till slutet av år 1983 har man regelbundet utarbetat urvalsberädd statistik över skogsarbetarens löner. Statistiken reviderades i början av år 1984.

Den reviderade statistikföreningen baserar sig på planen för ett projekt för uppgörande av statistik över skogsarbetarens löner. Projektet tillsattes av Arbets- och skyddsstyrelsen 9.10.1980. Statistikföreningen baserar sig på uppgifter ur löneräkningen. Arbetsgivaren sänder löneuppgifterna till sin datacentral kompletterade med de uppgifter som krävs för statistiken: uppgifter om anställningsförhållande, arbetslag, avlöningsform samt antalet arbetsdagar och -timmar. Datacentralen sänder månatligen det influerade materialet till Statistiska centralen på kassett. Skogsvårdsföreningar levererar löneuppgifterna på datalistor och skogsnämnder och plantskolor på diskett.

Population

Statistiken omfattar alla 18-65-åriga arbetare som är anställda inom ramen för skogs- och plantskolebranschens kollektivavtal och av arbetsgivare med datoriserad löneräkning.

Innehåll

Förfrågan innehåller följande uppgifter:

- kön
- personbeteckning
- arbetsgivare
- arbetsgivargrupp
- dyrortsklass
- arbetslag
- anställningsförhållande
- löneform
- arbetstimmar
- timförtjänster
- arbetsdagar
- dagsförtjänster

Klassificeringar och förtjänstbegrepp

Indelningarna i tabellerna har gjorts på basis av arbetsgivargrupp, avlöningsområde, anställningsförhållande, åldersgrupp och, med undantag för tabell 1, också på basis av kön. Från och med det tredje kvartalet 1985 har åldersindelningen gjorts med fem års intervall.

Työnantajaryhminä ovat valtio, Metsäteollisuus ry:n (MT) jäsenet ja muut. Muihin työnantajiin kuuluvat metsänhoitoyhdistykset, Keskusmetsälautakunta Tapio, metsälautakunnat, kunnat ja muut Metsäteollisuus ry:n kuulumattomat työnantajat.

Palkkausaluejaon tilalla on vuoden 1994 alusta luokituksena käytetty paikkakuntaluokkaa, jonka Tilastokeskus laati työntekijöille ilmoitetun kuntakoodin perusteella.

Tilastossa on työlajeina puutavaran valmistus moottorisahaa käyttäen, metsänhoito-, metsäkone-, muut metsätyöt sekä uitto- ja taimitarhatyöt. Metsänhoitotyöt ja metsäkonetyöt sekä muut metsätyöt jakautuvat vielä alaryhmiin.

Työsuhteen mukaan työntekijät jaetaan vakinaisiin ja muihin.

Tilaston ansiokäsitteenä on tehdyn työajan ansio ilman ylityötä. Urakka-, palkkio-, osaurakka- ja päiväpalkkaisista työntekijöistä julkaistaan päiväansio, joka sisältää urakkapalkkaisilla puutavaran valmistuksessa olevilla työntekijöillä ansiontasausjärjestelmän mukaisen ansiontasauksen. Tuntipalkkaisista työntekijöistä julkaistaan säännöllisen työajan tuntiansio, joka sisältää vuorotyö- ja olosuhdelisät.

Arbetsgivargrupperna är staten, medlemmar i Skogsindustrin rf. (SI) och övriga. Till övriga arbetsgivare räknas skogsvårdsföreningar, Keskusmetsälautakunta Tapio, skogsnämnder, kommuner och andra arbetsgivare som inte tillhör Skogsindustrin rf.

I stället för löneområdesindelningen har man från och med början av 1994 gjort indelningen enligt dyrortsklass. Statistikcentralen skapade dyrortsklasserna enligt de kommunkoder som meddelats arbetstagnarna.

Följande arbetsslag används i statistiken: avverkning av virke med motorsåg, skogsvårdsarbeten, skogsmaskinsarbeten, övriga skogsarbeten, flottnings- och plantskolearbeten. Skogsvårdsarbeten, skogsmaskinsarbeten och övriga skogsarbeten indelas dessutom i mer detaljerade grupper.

Arbetarna indelas enligt anställningsförhållande i fast anställda och övriga.

I statistiken används förtjänstbegreppet förtjänst för arbetad tid exkl. overtidsarbete. För arbetare som har ackordslön, arvode, delackords- eller dagslön publiceras uppgifter om dagsförtjänst inkl. löneutjämning i enlighet med löneutjämningsystemet för ackordsavlönade arbetare inom trävarutillverkning. För timavlönade publiceras uppgifter om timförtjänst för ordinarie arbetstid inkl. skiftarbets- och miljötillägg.

Taulukko – Tabell A
Metsätyöntekijöiden kuukausittaiset lukumäärät työlajeittain
Antalet skogsarbetare efter arbetslag och månad

Vuosi ja kuukausi <i>År och månad</i>	Puutav. valmistus moottori- sahaa käyttäen <i>Trävaru- tillverk- ning med motorsåg</i>	Metsän- hoito- työt <i>Skogs- vårds- arbete</i>	Metsä- kone- työt <i>Skogs- maskins- arbete</i>	Muut metsätyöt <i>Övriga skogs- arbeten</i>	Uittotyöt <i>Flott- nings- arbete</i>	Taimi- tarhatyöt <i>Plant- skole- arbeten</i>	Yhteensä <i>Totalt</i>
1992							
Tammikuu – <i>Januari</i>	5 578	311	80	1 450	23	213	7 672
Helmikuu – <i>Februari</i>	5 563	232	63	1 279	29	214	7 314
Maaliskuu – <i>Mars</i>	5 205	253	43	1 325	44	265	7 029
Huhtikuu – <i>April</i>	3 857	343	33	1 115	60	380	5 901
Toukokuu – <i>Maj</i>	3 139	2 270	95	1 326	100	1 521	7 639
Kesäkuu – <i>Juni</i>	2 665	5 775	150	2 338	221	1 807	10 630
Heinäkuu – <i>Juli</i>	1 068	2 298	168	1 838	243	1 066	6 278
Elokuu – <i>Augusti</i>	2 521	2 283	171	1 829	199	854	7 180
Syyskuu – <i>September</i>	4 086	2 182	173	1 943	194	709	7 964
Lokakuu – <i>Oktober</i>	4 790	1 544	145	1 870	169	696	8 133
Marraskuu – <i>November</i>	5 098	834	115	1 635	72	369	7 583
Joulukuu – <i>December</i>	4 864	454	95	1 448	40	203	7 030
1993							
Tammikuu – <i>Januari</i>	4 273	246	17	908	17	154	5 758
Helmikuu – <i>Februari</i>	4 515	248	33	894	16	177	5 817
Maaliskuu – <i>Mars</i>	4 245	280	57	979	22	197	5 809
Huhtikuu – <i>April</i>	2 820	349	34	898	27	361	4 676
Toukokuu – <i>Maj</i>	2 139	2 120	98	1 125	62	1 686	6 366
Kesäkuu – <i>Juni</i>	2 238	4 250	152	1 791	147	1 467	8 145
Heinäkuu – <i>Juli</i>	977	1 794	103	1 428	132	1 050	5 118
Elokuu – <i>Augusti</i>	2 155	1 790	116	1 413	124	781	5 823
Syyskuu – <i>September</i>	3 174	1 753	160	1 543	106	632	6 322
Lokakuu – <i>Oktober</i>	3 696	1 150	126	1 539	86	509	6 279
Marraskuu – <i>November</i>	3 865	690	95	1 498	60	297	6 012
Joulukuu – <i>December</i>	3 614	479	90	1 270	14	143	5 505
1994							
Tammikuu – <i>Januari</i>	3 038	134	42	734	9	68	4 225
Helmikuu – <i>Februari</i>	3 171	134	31	803	15	75	4 252
Maaliskuu – <i>Mars</i>	3 172	126	35	878	13	98	4 221
Huhtikuu – <i>April</i>	2 931	119	37	858	40	215	4 121
Toukokuu – <i>Maj</i>	2 636	1 579	73	1 217	71	802	5 307
Kesäkuu – <i>Juni</i>	2 167	2 460	103	2 282	114	1 034	6 495
Heinäkuu – <i>Juli</i>	1 440	1 150	89	1 714	107	690	4 610
Elokuu – <i>Augusti</i>	2 289	1 240	108	1 574	114	402	4 960
Syyskuu – <i>September</i>	2 918	1 280	132	1 527	108	436	5 382
Lokakuu – <i>Oktober</i>	3 151	951	94	1 369	99	324	5 182
Marraskuu – <i>November</i>	3 389	623	66	1 286	85	187	5 005
Joulukuu – <i>December</i>	3 434	315	90	1 154	40	90	4 831
1995							
Tammikuu – <i>Januari</i>	3 125	99	32	811	15	58	4 163
Helmikuu – <i>Februari</i>	2 963	88	27	708	19	78	3 869
Maaliskuu – <i>Mars</i>	2 987	64	29	781	29	122	3 962
Huhtikuu – <i>April</i>	2 426	91	17	675	40	268	3 611
Toukokuu – <i>Maj</i>	2 281	1 023	25	911	61	980	4 661
Kesäkuu – <i>Juni</i>	1 906	2 943	87	1 258	102	1 201	6 081
Heinäkuu – <i>Juli</i>	895	1 682	63	948	77	793	4 219
Elokuu – <i>Augusti</i>	1 855	1 395	94	1 162	85	572	4 524
Syyskuu – <i>September</i>	2 292	1 352	118	1 145	59	410	4 485
Lokakuu – <i>Oktober</i>	2 489	1 011	77	1 121	64	416	4 560
Marraskuu – <i>November</i>	2 755	731	63	1 193	50	198	4 348
Joulukuu – <i>December</i>	2 653	314	51	946	10	101	4 008

Taulukko – Tabell B

Puutavaran valmistuksessa moottorisahaa käyttävien työntekijöiden lukumäärä ja päiväkeskiansiot urakka, palkkio- ja osaurakatyössä sekä muutosprosentit vuoden 1994 I neljänneksestä lähtien
 Antalet skogsarbetare som arbetat med motorsåg vid virkesproduktion och deras genomsnittliga dagsförtjänster med ackords-, arvodes- och delackordsavlönat arbete och ändringar i procent fr.o.m det första kvartalet år 1994

Vuosi ja neljännes År och kvartal	Työntekijöiden lukumäärä Antal arbetare	Työpäivät Arbetsdagar	Päiväkeskiansio ilman työväläineen osuutta Genomsnittlig dagsförtjänst exkl. arbetsredskapets andel		Päiväansio ml. työväl.os. Genomsnittlig dagsförtjänst inkl. arbetsredskapets-andel	Muutos edellisen vuoden vastaavasta neljänneksestä % Förändring från motsvarande kvartal föregående år %		
			Urakka, palkkio ja osaurakkainen työ Ackords-, arvodes- och delackords-arbete	Aikatyö Arbete med tidlön		Urakka, palkkio ja osaurakkainen työ Ackords-, arvodes- och delackords-arbete	Urakka, palkkio ja osaurakkainen työ Ackords-, arvodes- och delackords-arbete	Aikatyö Arbete med tidlön
1994	I	3 817	153 656	332,58	318,30	450,64	- 3,1	- 14,1
	II	3 652	106 087	359,25	402,74	486,78	8,0	13,3
	III	3 252	91 831	359,45	383,99	487,06	0,1	13,8
	IV	3 834	178 484	351,62	360,53	476,45	- 2,2	6,1
	I-IV	3 639	530 058	348,98	353,25	472,91		
1995	I	3 522	155 479	374,43	365,14	507,35	6,5	12,6
	II	2 733	56 994	380,56	411,45	515,67	1,6	5,9
	III	2 533	65 200	380,66	423,84	515,80	0,0	5,9
	IV	3 063	130 381	383,83	403,94	520,10	0,8	9,2
	I-IV	2 963	408 054	379,27	406,64	513,92		

Taulukko – Tabell C

Metsänhoitotoissa olleiden työntekijöiden lukumäärä, päivä- ja tuntiansiot sekä muutosprosentit vuoden 1994 I neljänneksestä lähtien

Antalet arbetare i skogsvårdsarbete och deras genomsnittliga dags- och timförtjänster och ändringar i procent fr.o.m det första kvartalet år 1994

Vuosi ja neljännes År och kvartal	Työntekijöiden lukumäärä Antal arbetare	Päiväansio mk Dagsförtjänst, mk		Tuntiansio mk Timförtjänst, mk		Muutos edellisen vuoden vastaavasta neljänneksestä % Förändring från motsvarande kvartal föregående år %		
		Urakka, palkkio ja osaurakkainen työ Ackords-, arvodes- och delackords-arbete	Päiväpalkkainen työ Arbete med dagslön	Tuntipalkkainen työ Arbete med timlön	Urakka, palkkio ja osaurakkainen työ Ackords-, arvodes- och delackords-arbete	Päiväpalkkainen työ Arbete med dagslön	Tuntipalkkainen työ Arbete med timlön	
1994	I	238	243,41	217,10	37,15	- 13,0	- 9,0	12,0
	II	2 857	340,73	287,70	40,65	1,9	2,4	10,3
	III	2 173	393,14	318,06	40,81	12,8	7,3	- 1,1
	IV	1 218	361,43	315,04	38,22	12,2	11,1	- 3,1
	I-IV	1 622	361,88	300,15	39,94			
1995	I	153	261,56	262,98	36,73	7,5	21,1	- 1,1
	II	3 539	374,11	307,10	42,08	9,8	6,7	3,5
	III	2 647	388,79	331,06	43,95	- 1,1	4,1	7,7
	IV	1 296	371,31	340,65	43,34	2,7	8,1	13,4
	I-IV	1 909	378,22	322,61	43,10			

Taulukko – Tabell D

Taimitarhatöissa olleiden työntekijöiden lukumäärä, päivä- ja tuntiansiot sekä muutosprosentit vuoden 1994 I neljänneksestä lähtien

Antalet plantskolearbetare och deras genomsnittliga dags- och timförtjänster och ändringar i procent fr.o.m det första kvartalet år 1994

Vuosi ja neljännes År och kvartal	Työntekijöiden lukumäärä Antal arbetare	Päiväänsio mk Dagsförtjänst, mk		Tuntiansio mk Timförtjänst, mk		Muutos edellisen vuoden vastaavasta neljänneksestä % Förändring från motsvarande kvartal föregående år %		
		Urakka, palkkio ja osaurakkainen työ Ackords-, arvodes- och delackords-arbete	Päiväpalkkainen työ Arbete med dagslön	Tuntipalkkainen työ Arbete med timlön	Urakka, palkkio ja osaurakkainen työ Ackords-, arvodes- och delackords-arbete	Päiväpalkkainen työ Arbete med dagslön	Tuntipalkkainen työ Arbete med timlön	
1994	I	135	40,06	1,8
	II	1 257	432,64	..	37,11	5,7	..	1,8
	III	786	429,36	..	41,98	-2,0	..	11,1
	IV	367	437,64	..	43,10	-18,1	..	10,3
	I-IV	636	431,82	..	39,88			
1995	I	139	428,35	333,44	42,99	7,3
	II	1 383	434,16	310,38	39,96	0,4	..	7,7
	III	984	441,15	310,96	40,92	2,7	..	-2,5
	IV	465	486,95	327,75	42,17	11,3	..	-2,2
	I-IV	743	440,08	315,63	40,74			

Taulukko – Tabell E

Metsäkonetöissa olleiden työntekijöiden lukumäärä, päivä- ja tuntiansiot sekä muutosprosentit vuoden 1994 I neljänneksestä lähtien

Antalet arbetare som arbetat med skogsmaskiner och deras genomsnittliga dags- och timförtjänster och ändringar i procent fr.o.m det första kvartalet år 1994

Vuosi ja neljännes År och kvartal	Työntekijöiden lukumäärä Antal arbetare	Päiväänsio mk Dagsförtjänst, mk		Tuntiansio mk Timförtjänst, mk		Muutos edellisen vuoden vastaavasta neljänneksestä % Förändring från motsvarande kvartal föregående år %		
		Urakka, palkkio ja osaurakkainen työ Ackords-, arvodes- och delackords-arbete	Päiväpalkkainen työ Arbete med dagslön	Tuntipalkkainen työ Arbete med timlön	Urakka, palkkio ja osaurakkainen työ Ackords-, arvodes- och delackords-arbete	Päiväpalkkainen työ Arbete med dagslön	Tuntipalkkainen työ Arbete med timlön	
1994	I	47	365,61	274,40	46,19	20,1	..	-5,2
	II	149	394,61	282,46	47,19	11,0	-4,4	-5,2
	III	196	469,85	277,99	46,03	7,2	0,7	1,2
	IV	147	431,36	290,05	47,44	11,8	4,1	-0,6
	I-IV	135	415,86	282,11	46,66			
1995	I	36	405,31	300,79	47,68	10,9	9,6	3,2
	II	120	415,29	282,05	43,68	5,2	-0,1	-7,4
	III	169	431,40	288,14	42,82	-8,2	3,7	-7,0
	IV	126	431,81	307,68	46,35	0,1	6,1	-2,3
	I-IV	113	421,71	292,32	44,97			

Taulukko – Tabell F

Muissa metsätoissa olleiden työntekijöiden lukumäärä, päivä- ja tuntiansiot sekä muutosprosentit vuoden 1994

I neljänneksestä lähtien

Antalet arbetare i övrigt skogsarbete och deras genomsnittliga dags- och timförtjänster och ändringar i procent fr.o.m det första kvartalet år 1994

Vuosi ja neljännes <i>År och kvartal</i>	Työntekijöiden lukumäärä <i>Antal arbetare</i>	Päiväansio mk <i>Dagsförtjänst, mk</i>		Tuntiansio mk <i>Timförtjänst, mk</i>		Muutos edellisen vuoden vastaavasta neljänneksestä % <i>Förändring från motsvarande kvartal föregående år %</i>		
		Urakka, palkkio ja osaurakkainen työ <i>Ackords-, arvodes- och delackordsarbete</i>	Päiväpalkkainen työ <i>Arbete med dagslön</i>	Tuntipalkkainen työ <i>Arbete med timlön</i>	Urakka, palkkio ja osaurakkainen työ <i>Ackords-, arvodes- och delackordsarbete</i>	Päiväpalkkainen työ <i>Arbete med dagslön</i>	Tuntipalkkainen työ <i>Arbete med timlön</i>	
1994	I	1 231	479,93	274,45	39,09	4,4	4,2	6,7
	II	2 671	417,64	280,45	38,07	- 10,2	5,2	6,3
	III	2 578	441,36	281,39	38,50	5,9	6,1	6,4
	IV	1 945	481,27	283,72	38,33	- 0,9	5,2	3,3
	I-IV	2 106	434,13	280,65	38,44			
1995	I	1 229	494,77	292,91	40,20	3,1	6,7	2,8
	II	1 837	439,58	297,97	40,45	5,3	6,2	6,3
	III	1 769	480,39	296,72	40,53	8,8	5,4	5,3
	IV	1 721	523,78	303,12	41,70	8,8	6,8	8,8
	I-IV	1 639	482,17	298,33	40,69			

Taulukko – Tabell G

Uittotoissa olleiden työntekijöiden lukumäärä, päivä- ja tuntiansiot sekä muutosprosentit vuoden 1994 II neljänneksestä lähtien

Antalet flottningsarbetare och deras genomsnittliga dags- och timförtjänster och ändringar i procent fr.o.m det andra kvartalet år 1994

Vuosi ja neljännes <i>År och kvartal</i>	Työntekijöiden lukumäärä <i>Antal arbetare</i>	Päiväansio mk <i>Dagsförtjänst, mk</i>		Tuntiansio mk <i>Timförtjänst, mk</i>		Muutos edellisen vuoden vastaavasta neljänneksestä % <i>Förändring från motsvarande kvartal föregående år %</i>		
		Urakka, palkkio ja osaurakkainen työ <i>Ackords-, arvodes- och delackordsarbete</i>	Päiväpalkkainen työ <i>Arbete med dagslön</i>	Tuntipalkkainen työ <i>Arbete med timlön</i>	Urakka, palkkio ja osaurakkainen työ <i>Ackords-, arvodes- och delackordsarbete</i>	Päiväpalkkainen työ <i>Arbete med dagslön</i>	Tuntipalkkainen työ <i>Arbete med timlön</i>	
1994	II	143	411,68	296,78	44,27	23,8	4,0	19,6
	III	156	356,34	298,54	42,77	10,8	1,0	14,5
	II-III		377,79	297,80	43,27			
1995	II	117	431,91	326,58	50,55	4,9	10,0	14,2
	III	94	419,83	331,63	..	17,8	11,1	..
	II-III		524,87	329,23	53,40			

1. Puutavaran valmistuksessa moottorisahaa käyttävien työntekijöiden ja työpäivien lukumäärät ja päiväkeskiansiot palkkausmuodoittain
Antalet arbetsdagar och skogsarbetare som arbetat med motorsåg vid virkesproduktion samt dessas genomsnittliga dagsförtjänster efter avlöningsform

	TYÖNTE- KIJÄT YHTEENSÄ ANTAL ARBETARE	TYÖPÄIVÄT ARBETSDAGAR		PÄIVÄKESKIANRIO ILMAN TYÖVÄL. OSUUTTA-GENOMSNTTIG DAGS- FÖRTJÄNST EXKL. ARBETSREDSKAPETS ANDEL			PÄIVÄKESKIANRIO ML. TYÖVÄL.OSUUS GENOMSNTTIG DAGSFÖRTJÄNST INKL. ARBETSREDSKAPETS ANDEL		
		URAKKA-, PALKKIO JA OSAUURAKKA TYÖ-ACKORD- ARVODES OCH DELACKORD- ARBETE	YHTEENSÄ SUMMA	URAKKA-, PALKKIO JA OSAUURAKKA TYÖ-ACKORD- ARVODES OCH DELACKORD- ARBETE	AIKATYÖ TIDLÖNS ARBETE	PALKKAUS- MUODOT YHTEENSÄ ALLA AV- LÖNINGS- FORMER	URAKKA-, PALKKIO JA OSAUURAKKA TYÖ-ACKORD- ARVODES OCH DELACKORD- ARBETE	PALKKAUS- MUODOT YHTEENSÄ ALLA AV- LÖNINGS- FORMER	
TYÖNANTAJARYHMITTÄIN EFTER ARBETSGIVARGRUPP									
VALTIO - STATEN	1138	51498	51856	405,75	448,28	406,04	549,79	549,09	
MT:N JÄSENET MEDLEM AV MT	1678	71552	71685	375,74	487,01	375,94	509,13	509,09	
MUUT TYÖNANTAJAT ANDRA ARBETSGIVARE	252	6355	6840	297,40	348,43	301,02	402,98	399,11	
PAIKKAKUNTALUOKITTAIN EFTER ORTSKLASS									
I	610	28223	28317	414,43	512,16	414,75	561,56	561,39	
II	2447	100955	101835	375,17	392,62	375,32	508,36	507,36	
TYÖSUHTEEN MUKAAN EFTER ARBETSFÖRHÄLLANDE									
VAKINAINEN STADIGVARANDE	2714	117817	118731	388,71	407,86	388,86	526,71	525,80	
MUU ANNAT	381	11578	11640	334,37	346,21	334,43	453,07	452,50	
IKÄRYHMITTÄIN EFTER ÄLDERSGRUPP									
- 19 VUOTTA - ÄR	4	27	27	..	-	
20 - 24 VUOTTA - ÄR	23	592	592	293,83	-	293,83	398,14	398,14	
25 - 29 VUOTTA - ÄR	97	3876	3889	382,69	..	382,54	518,55	517,95	
30 - 34 VUOTTA - ÄR	268	11042	11175	387,89	409,94	388,16	525,60	524,22	
35 - 39 VUOTTA - ÄR	489	20139	20273	380,51	443,20	380,93	515,60	515,12	
40 - 44 VUOTTA - ÄR	691	29251	29393	393,15	356,63	392,98	532,73	531,88	
45 - 49 VUOTTA - ÄR	782	33687	33852	384,09	405,69	384,19	520,45	519,89	
50 - 54 VUOTTA - ÄR	489	21363	21561	384,70	370,45	384,57	521,27	519,89	
55 - 59 VUOTTA - ÄR	192	8220	8297	364,31	..	364,92	493,64	493,06	
60 - 65 VUOTTA - ÄR	28	1208	1322	336,74	..	346,90	456,29	456,14	
YHTEENSÄ SUMMA	3063	129405	130381	383,83	403,94	383,98	520,10	519,23	

2.A

Metsänhoitotöissä olleiden työntekijöiden lukumäärä, tehtyjen työpäivien ja työtuntien määrä ja päivä- ja tuntikeskiansiot palkkausmuodittain

Antalet arbetare i skogsvårdsarbete, antalet utförda arbetsdagar och -timmar samt de genomsnittliga dags- och timförtjänsterna efter avlöningsform

	TYÖNTE- KIJÖIDEN LUKU- MÄÄRÄ ANTAL ARBETARE	URAKKA, PALKKIO- JA OSAURAKKAINEN TYÖ - ACKORDS-, ARVODES- OCH DELACKORDS- ARBETE		PÄIVÄPALKKAINEN TYÖ ARBETE MED DAGLÖN		TUNTIPALKKAINEN TYÖ ARBETE MED TIMLÖN		
		TYÖPÄIVI- EN MÄÄRÄ ANTAL ARBETS- DAGAR	PÄIVÄ- ANSIO MK DACSFOR- TJÄNST MK	TYÖPÄIVI- EN MÄÄRÄ ANTAL ARBETS- DAGAR	PÄIVÄ ANSIO MK DACSFOR- TJÄNST MK	TYÖTUNTI- EN MÄÄRÄ ANTAL ARBETS- TIMMAR	SÄÄNNÖL- LISEN TYÖAJAN ANSIO MK REGLBUNDEN ARBETS- FÖRTJÄNST	
TYÖNANTAJARYHMITTÄIN EFTER ARBETSGIVARGRUPP								
VALTIO - STATEN	447	2102	435,89	5417	336,73	4050	41,53	
MT:N JÄSENET MEDLEN AV MT	367	3435	488,66	1613	380,75	1376	48,76	
MUUT TYÖNANTAJAT ANDRA ARBETSGIVARE	482	5629	275,58	2096	319,93	895	43,20	
PAIKKAKUNTALUOKITTAIN EFTER ORTSKLASS								
I	184	1265	438,37	2631	320,26	1200	42,88	
II	1106	9878	363,10	6495	348,91	5121	43,45	
TYÖSUHTEEN MUKAAN EFTER ARBETSFÖRHÅLLANDE								
VAKINAINEN STADIGVARANDE	832	7293	412,79	5694	370,25	3952	46,98	
MUU ANNAT	467	3873	293,20	3432	291,54	2369	37,26	
IKÄRYHMITTÄIN EFTER ÅLDERSGRUPP								
- 19 VUOTTA - ÅR	11	68	..	55	..	-	-	
20 - 24 VUOTTA - ÅR	41	229	229,54	390	261,87	118	..	
25 - 29 VUOTTA - ÅR	70	294	299,60	495	291,44	449	..	
30 - 34 VUOTTA - ÅR	123	1098	354,33	909	311,32	367	45,05	
35 - 39 VUOTTA - ÅR	188	1832	387,81	1284	353,28	971	41,35	
40 - 44 VUOTTA - ÅR	258	2293	404,03	1697	337,67	1609	46,09	
45 - 49 VUOTTA - ÅR	292	2762	381,58	1900	355,21	1425	42,98	
50 - 54 VUOTTA - ÅR	177	1388	367,26	1396	355,60	268	43,96	
55 - 59 VUOTTA - ÅR	102	953	345,47	797	366,81	923	45,23	
60 - 65 VUOTTA - ÅR	34	249	289,88	203	377,90	191	..	
SUKUPUOLEN MUKAAN EFTER KÖN								
MIEHET - MÄN	1270	11048	372,70	8895	342,71	6122	43,60	
NAISET - KVINNOR	26	118	241,57	231	261,52	199	..	
KAIKKI YHTEENSÄ SUMMA	1296	11166	371,31	9126	340,65	6321	43,34	

2.C
Taimitarhatöissä olleiden työntekijöiden lukumäärä, tehtyjen työpäivien ja työtuntien määrä ja päivä- ja tuntikeskiansiot palkkausmuodoittain
Antalet plantskolearbetare, antalet utförda arbetsdagar och -timmar samt de genomsnittliga dags- och timförtjänsterna efter avlöningsform

	TYÖNTE- KIJÖIDEN LUKU- MÄÄRÄ ANTAL ARBETARE	URAKKA, PALKKIO- JA OSAURAKKAINEN TYÖ - ACKORDS-, ARVODES- OCH DELACKORDS- ARBETE		PÄIVÄPALKKAINEN TYÖ ARBETE MED DAGLÖN		TUNTIPALKKAINEN TYÖ ARBETE MED TIMLÖN	
		TYÖPÄIVI- EN MÄÄRÄ ANTAL ARBETS- DAGAR	PÄIVÄ- ANSIO MK DAGSFÖR- TJÄNST MK	TYÖPÄIVI- EN MÄÄRÄ ANTAL ARBETS- DAGAR	PÄIVÄ ANSIO MK DAGSFÖR- TJÄNST MK	TYÖTUNTI- EN MÄÄRÄ ANTAL ARBETS- TIMMAR	SÄÄNNÖL- LISEN TYÖAJAN ANSIO MK REGELBUNDEN ARBETS- FÖRTJÄNST
TYÖNANTAJARYHMITTÄIN EFTER ARBETSGIVARGRUPP							
VALTIO - STATEN	153	777	465,54	758	327,75	21192	38,42
MT:N JÄSENET MEDLEM AV MT	-	-	-	-	-	-	-
MUUT TYÖNANTAJAT ANDRA ARBETSGIVARE	312	352	534,21	-	-	49532	43,78
PAIKKAKUNTALUOKITTAIN EFTER ORTSKLASS							
I	51	101	..	302	341,58	6358	39,30
II	414	1028	485,27	456	318,59	64366	42,46
TYÖSUHTEEN MUKAAN EFTER ARBETSFÖRHÄLLANDE							
VAKINAINEN STADIGVARANDE	116	106	395,21	249	338,86	28218	42,94
MUU ANNAT	349	1023	496,46	509	322,32	42506	41,66
IKÄRYHMITTÄIN EFTER ÄLDERSGRUPP							
- 19 VUOTTA - ÅR	9	55	..	20	..	168	..
20 - 24 VUOTTA - ÅR	19	100	..	98	..	1887	40,77
25 - 29 VUOTTA - ÅR	36	75	..	300	..	5088	43,98
30 - 34 VUOTTA - ÅR	55	151	485,20	60	..	11658	42,94
35 - 39 VUOTTA - ÅR	59	136	536,60	21	..	8814	41,96
40 - 44 VUOTTA - ÅR	76	178	439,52	91	..	11151	41,37
45 - 49 VUOTTA - ÅR	93	152	508,93	105	..	14333	41,65
50 - 54 VUOTTA - ÅR	70	153	485,08	50	..	9937	42,21
55 - 59 VUOTTA - ÅR	38	98	568,95	10	..	6812	42,46
60 - 65 VUOTTA - ÅR	10	31	..	3	..	876	..
SUKUPUOLEN MUKAAN EFTER KÖN							
MIEHET - MÄN	187	600	479,75	610	331,38	32597	43,46
NAISET - KVINNOR	278	529	495,11	148	..	38127	41,07
KAIKKI YHTEENSÄ SUMMA	465	1129	486,95	758	327,75	70724	42,17

2.D

Metsäkonetöissä olleiden työntekijöiden lukumäärä, tehtyjen työpäivien ja työtuntien määrä ja päivä- ja tuntikeskiansiot palkkausmuodoittain

Antalet arbetare som arbetat med skogsmaskiner, antalet utförda arbetsdagar och -timmar samt de genomsnittliga dags- och timförtjänsterna efter avlöningsform

	TYÖNTE- KIJÖIDEN LUKU- MÄÄRÄ ANTAL ARBETARE	URAKKA, PALKKIO- JA OSAURAKKAINEN TYÖ - ACKORDS-, ARVODES- OCH DELACKORDS- ARBETE		PÄIVÄPALKKAINEN TYÖ ARBETE MED DAGLÖN		TUNTIPALKKAINEN TYÖ ARBETE MED TIMLÖN	
		TYÖPÄIVI- EN MÄÄRÄ ANTAL ARBETS- DAGAR	PÄIVÄ- ANSIO MK DAGSFÖR- TJÄNST MK	TYÖPÄIVI- EN MÄÄRÄ ANTAL ARBETS- DAGAR	PÄIVÄ ANSIO MK DAGSFÖR- TJÄNST MK	TYÖTUNTI- EN MÄÄRÄ ANTAL ARBETS- TIMMAR	SÄÄNNÖL- LISEN TYÖAJAN ANSIO MK REGELBUNDEN ARBETS- FÖRTJÄNST
TYÖNANTAJARYHMITÄIN EFTER ARBETSGIVARGRUPP							
VALTIO - STATEN	-	-	-	-	-	-	-
MT:N JÄSENET MEDLEM AV MT	30	438	437,69	30	342,29	1630	48,88
MUUT TYÖNANTAJAT ANDRA ARBETSGIVARE	96	11	..	374	304,91	475	..
PAIKKAKUNTALUOKITTAIN EFTER ORTSKLASS							
I	20	-	-	94	324,40	314	..
II	106	449	431,81	310	302,61	1791	47,83
TYÖSUHTEEN MUKAAN EFTER ARBETSFÖRHÄLLANDE							
VAKINAINEN STADIGVARANDE	36	447	432,96	47	359,68	1632	48,88
MUU ANNAT	90	2	..	357	300,84	473	..
IKÄRYHMITÄIN EFTER ÄLDERSGRUPP							
- 19 VUOTTA - ÅR	4	-	-	7	..	-	-
20 - 24 VUOTTA - ÅR	4	-	-	8	..	-	-
25 - 29 VUOTTA - ÅR	10	4	..	42	..	-	-
30 - 34 VUOTTA - ÅR	17	2	..	73	312,72	281	..
35 - 39 VUOTTA - ÅR	17	54	..	76	312,04	312	..
40 - 44 VUOTTA - ÅR	16	28	..	54	315,50	22	..
45 - 49 VUOTTA - ÅR	33	149	..	72	313,67	598	..
50 - 54 VUOTTA - ÅR	13	155	..	28	..	647	..
55 - 59 VUOTTA - ÅR	10	57	..	33	..	117	..
60 - 65 VUOTTA - ÅR	2	-	-	11	..	128	..
SUKUPUOLEN MUKAAN EFTER KÖN							
MIEHET - MÄN	126	449	431,81	404	307,68	2105	46,35
NAISET - KVINNOR	-	-	-	-	-	-	-
KAIKKI YHTEENSÄ SUMMA	126	449	431,81	404	307,68	2105	46,35

2.E

Muissa metsätoissa olleiden työntekijöiden lukumäärä, tehtyjen työpäivien ja työtuntien määrä ja päivä- ja tuntikeskiansiot palkkausmuodoittain
Antalet arbetare i övrigt skogsarbete, antalet utförda arbetsdagar och -timmar samt de genomsnittliga dags- och timförtjänsterna efter avlöningsform

	TYÖNTE- KIJÖIDEN LUKU- MÄÄRÄ ANTAL ARBETARE	URAKKA, PALKKIO- JA OSAURAKKAINEN TYÖ - ACKORDS-, ARVODES- OCH DELACKORDS- ARBETE		PÄIVÄPALKKAINEN TYÖ ARBETE MED DAGLÖN		TUNTIPALKKAINEN TYÖ ARBETE MED TIMLÖN	
		TYÖPÄIVI- EN MÄÄRÄ ANTAL ARBETS- DAGAR	PÄIVÄ- ANSIO MK DAGSFÖR- TJÄNST MK	TYÖPÄIVI- EN MÄÄRÄ ANTAL ARBETS- DAGAR	PÄIVÄ- ANSIO MK DAGSFÖR- TJÄNST MK	TYÖTUNTI- EN MÄÄRÄ ANTAL ARBETS- TIMMAR	SKÄNNÖL- LISEN TYÖAJAN ANSIO MK REGELBUNDEN ARBETS- FÖRTJÄNST
TYÖNANTAJARYHMITTÄIN EFTER ARBETSGIVARGRUPP							
VALTIO - STATEN	994	355	463,27	14255	316,09	31316	43,04
MT:N JÄSENET MEDLEM AV MT	402	1365	565,41	3312	285,04	833	52,77
MUUT TYÖNANTAJAT ANDRA ARBETSGIVARE	327	295	403,98	8418	288,25	6830	34,25
PAIKKAKUNTALUOKITTAIN EFTER ORTSKLASS							
I	581	203	474,46	11192	307,50	20658	40,82
II	1140	1812	529,31	14793	299,80	18321	42,70
TYÖSUHTEEN MUKAAN EFTER ARBETSFÖRHÄLLANDE							
VAKINAINEN STADIGVARANDE	973	1416	587,98	7680	335,10	17180	44,58
MUU ANNAT	748	599	372,03	18305	289,70	21799	39,44
IKÄRYHMITTÄIN EFTER ÅLDERSGRUPP							
- 19 VUOTTA - ÅR	25	5	..	443	229,92	75	..
20 - 24 VUOTTA - ÅR	118	184	..	2631	244,17	3160	35,74
25 - 29 VUOTTA - ÅR	138	86	..	3166	292,56	3010	41,07
30 - 34 VUOTTA - ÅR	180	286	482,01	3376	309,00	4317	40,20
35 - 39 VUOTTA - ÅR	268	453	581,61	4057	312,00	7199	43,88
40 - 44 VUOTTA - ÅR	339	287	551,53	3836	318,82	7816	43,53
45 - 49 VUOTTA - ÅR	338	631	607,77	3977	317,77	7404	40,07
50 - 54 VUOTTA - ÅR	186	49	..	2374	317,83	2645	45,45
55 - 59 VUOTTA - ÅR	97	3	..	1715	316,67	2789	43,01
60 - 65 VUOTTA - ÅR	32	31	..	410	274,68	564	..
SUKUPUOLEN MUKAAN EFTER KÖN							
MIEHET - MÄN	1623	1869	543,07	24587	306,78	35414	42,56
NAISET - KVINNOR	98	146	..	1398	238,63	3565	33,24
KAIKKI YHTEENSÄ SUMMA	1721	2015	523,78	25985	303,12	38979	41,70

3.A
Metsätyöntekijöiden päivä- ja tuntikeskiansioiden desiilit ja keskihajonta sukupuolen mukaan
Deciler och standardavvikelse för skogsarbetarnas genomsnittliga dags- och timförtjänster efter kön

	TYÖNTE- KIJÖI- DEN LUKU- MÄÄRÄ ANTAL ARBETARE	KAIKKI - ALLA PÄIVÄ/TUNTIANSIO TYÖNTE- KIJÄLLÄ, JONKA ANSION ALA- JA YLÄPUOLELLE SIIJOITTUU TYÖNTEKIJÖITÄ PROSENTTEINA DAG/TIMFÖRTJÄNST FÖR ARBETARE UNDER VARS FÖRTJÄNST OCH ÖVER VARVARS FÖRTJÄNST ARBETARNA FÖR- DELAR SIG I PROCENT ENLIGT FÖLJANDE				MIEHET - MÄN PÄIVÄ/TUNTIANSIO TYÖNTE- KIJÄLLÄ, JONKA ANSION ALA- JA YLÄPUOLELLE SIIJOITTUU TYÖNTEKIJÖITÄ PROSENTTEINA DAG/TIMFÖRTJÄNST FÖR ARBETARE UNDER VARS FÖRTJÄNST OCH ÖVER VARVARS FÖRTJÄNST ARBETARNA FÖR- DELAR SIG I PROCENT ENLIGT FÖLJANDE				NAISET - KVINNOR PÄIVÄ/TUNTIANSIO TYÖNTE- KIJÄLLÄ, JONKA ANSION ALA- JA YLÄPUOLELLE SIIJOITTUU TYÖNTEKIJÖITÄ PROSENTTEINA DAG/TIMFÖRTJÄNST FÖR ARBETARE UNDER VARS FÖRTJÄNST OCH ÖVER VARVARS FÖRTJÄNST ARBETARNA FÖR- DELAR SIG I PROCENT ENLIGT FÖLJANDE			
		90 10	50	10	KESKI- HAJONTA STANDARD- AVVIKELSE	90 10	50	10	KESKI- HAJONTA STANDARD- AVVIKELSE	90 10	50	10	KESKI- HAJONTA STANDARD- AVVIKELSE
PÄIVÄKESKIANSIOT GENOMSNIITTLIGA DAGSFÖRTJÄNSTER													
PUUTAVARAN VALMISTUS (ILMAN TYÖVÄL. OSUUTTA) TRÄVARUTILLVERKNING (EXKL. ARBETSREDDSSKAPETS ANDEL)													
URAKKATYÖ ACKORDSARBETE	3051	232.87	366.32	526.37	118.1	233.46	366.32	525.32	117.9	174.3
METSÄNHOITOTYÖT SKOGSVÄRDSARBETEN													
URAKKATYÖ ACKORDSARBETE	703	216.26	344.98	590.22	147.3	218.77	348.63	592.00	147.1	57.3
PÄIVÄPALKKAINEN TYÖ ARBETE MED DAGLÖN	682	247.65	331.62	459.67	96.6	249.76	331.79	455.55	96.2	54.9
METSÄKONETYÖT SKOGSMASKINARBETEN													
PÄIVÄPALKKAINEN TYÖ ARBETE MED DAGLÖN	104	241.41	305.36	345.50	66.3	241.41	305.36	345.50	66.3	-	-	-	-
MUUT METSÄTYÖT ÖVRIGA SKOGSARBETEN													
URAKKATYÖ ACKORDSARBETE	130	204.18	374.65	668.48	166.1	231.37	374.84	656.55	165.0	154.1
PÄIVÄPALKKAINEN TYÖ ARBETE MED DAGLÖN	1286	230.10	320.22	380.89	83.7	233.46	322.31	389.16	83.1	172.43	250.01	336.80	74.3
TUNTIKESKIANSIOT GENOMSNIITTLIGA TIMFÖRTJÄNSTER													
TAIMITARHATYÖT PLANTSKOLEARBETEN													
SÄÄNN. TYÖAJAN ANSIO REGLB. ARB. FÖRTJ.	414	35.61	40.96	47.94	5.74	36.98	42.69	50.27	5.92	35.37	40.39	46.90	5.50

3.B

Metsätyöntekijöiden päivä- ja tuntikeskiansioiden desiilit ja keskihajonta paikkakuntaluokan mukaan
Deciler och standardavvikelse för skogsarbetarnas genomsnittliga dags- och timförtjänster efter dyrortsklass

	TYÖNTE- KIJÖI- DEN LUKU- MÄÄRÄ ANTAL ARBETARE	PAIKKAKUNTALUOKKA I ORTSKLASS PÄIVÄ/TUNTIANSIO TYÖNTE- KIJÄLLÄ, JONKA ANSION ALA- JA YLÄPUOLELLE SIJOITTUU TYÖNTEKIJÖITÄ PROSENTTEINA DAG/TIMFÖRTJÄNST FÖR ARBETARE UNDER VARS FÖRTJÄNST OCH ÖVER VARVARS FÖRTJÄNST ARBETARNA FÖR- DELAR SIG I PROCENT ENLIGT FÖLJANDE				PAIKKAKUNTALUOKKA II ORTSKLASS PÄIVÄ/TUNTIANSIO TYÖNTE- KIJÄLLÄ, JONKA ANSION ALA- JA YLÄPUOLELLE SIJOITTUU TYÖNTEKIJÖITÄ PROSENTTEINA DAG/TIMFÖRTJÄNST FÖR ARBETARE UNDER VARS FÖRTJÄNST OCH ÖVER VARVARS FÖRTJÄNST ARBETARNA FÖR- DELAR SIG I PROCENT ENLIGT FÖLJANDE				PAIKKAKUNTALUOKAT YHT. ORTSKLASSER PÄIVÄ/TUNTIANSIO TYÖNTE- KIJÄLLÄ, JONKA ANSION ALA- JA YLÄPUOLELLE SIJOITTUU TYÖNTEKIJÖITÄ PROSENTTEINA DAG/TIMFÖRTJÄNST FÖR ARBETARE UNDER VARS FÖRTJÄNST OCH ÖVER VARVARS FÖRTJÄNST ARBETARNA FÖR- DELAR SIG I PROCENT ENLIGT FÖLJANDE			
		90 10	50 50	10 90	KESKI- HAJONTA STANDARD- AVVIKELSE	90 10	50 50	10 90	KESKI- HAJONTA STANDARD- AVVIKELSE	90 10	50 50	10 90	KESKI- HAJONTA STANDARD- AVVIKELSE
PÄIVÄKESKIANSIOT GENOMSNIITTLIGA DAGSFÖRTJÄNSTER													
PUUTAVARAN VALMISTUS (ILMAN TYÖVÄL. OSUUTTA) TRÄVARUTILLVERKNING (EXKL. ARBETSREDDSSKAPETS ANDEL)													
URAKKATYÖ ACKORDSARBETE	3045	259,82	399,41	545,93	115,9	225,99	359,78	516,72	117,4	232,87	366,32	525,32	118,0
METSÄNHÖITOTYÖT SKOGSVÄRDSARBETEN													
URAKKATYÖ ACKORDSARBETE	697	271,37	395,64	641,94	167,1	215,40	337,82	579,40	142,0	218,77	344,64	589,04	147,0
PÄIVÄPALKKAINEN TYÖ ARBETE MED DAGLÖN	682	240,81	329,64	472,72	105,1	250,51	330,13	449,89	94,9	247,65	331,62	459,67	96,6
METSÄKONETYÖT SKOGSMASKINARBETEN													
PÄIVÄPALKKAINEN TYÖ ARBETE MED DAGLÖN	104	64,0	234,28	302,48	331,62	64,4	241,41	305,36	345,50	66,3
MUUT METSÄTYÖT ÖVRIGA SKOGSARBETEN													
URAKKATYÖ ACKORDSARBETE	130	161,1	218,98	371,67	668,48	167,2	204,18	374,65	668,48	166,1
PÄIVÄPALKKAINEN TYÖ ARBETE MED DAGLÖN	1286	243,23	319,58	363,58	85,1	220,74	320,54	396,63	83,1	230,10	320,22	380,89	83,7
TUNTIKESKIANSIOT GENOMSNIITTLIGA TIMFÖRTJÄNSTER													
TAIMITARHATYÖT PLANTSKOLEARBETEN													
SÄÄNN. TYÖAJAN ANSIO REGLB. ARB. FÖRTJ.	414	35,13	37,88	42,97	3,84	35,69	41,16	47,94	5,85	35,61	40,96	47,94	5,74

Metsätyöntekijöiden päivä- ja tuntikeskiansioiden desiilit ja keskihajonta työsuhteen mukaa
Deciler och standardavvikelse för skogsarbetarnas genomsnittliga dags- och timförtjänster efter arbetsförhållande

	TYÖNTE- KIJÖI- DEN LUKU- MÄÄRÄ ANTAL ARBETARE	VAKINAINEN - STADIGVARANDE PÄIVÄ/TUNTIANSIO TYÖNTE- KIJÄLLÄ, JONKA ANSION ALA- JA YLÄPUOLELLE SISOITTUU TYÖNTEKIJÖITÄ PROSENTTEINA DAG/TIMFÖRTJÄNST FÖR ARBETARE UNDER VARS FÖRTJÄNST OCH ÖVER VARFÖRTJÄNST ARBETARNA FÖR- DELAR SIG I PROCENT ENLIGT FÖLJANDE				KAUSITYÖNTEKIJÄ - SÄSONGARBE- TANDE TILAPÄINEN - TILLFÄLLIG PÄIVÄ/TUNTIANSIO TYÖNTE- KIJÄLLÄ, JONKA ANSION ALA- JA YLÄPUOLELLE SISOITTUU TYÖNTEKIJÖITÄ PROSENTTEINA DAG/TIMFÖRTJÄNST FÖR ARBETARE UNDER VARS FÖRTJÄNST OCH ÖVER VARFÖRTJÄNST ARBETARNA FÖR- DELAR SIG I PROCENT ENLIGT FÖLJANDE				TILAPÄINEN - TILLFÄLLIG PÄIVÄ/TUNTIANSIO TYÖNTE- KIJÄLLÄ, JONKA ANSION ALA- JA YLÄPUOLELLE SISOITTUU TYÖNTEKIJÖITÄ PROSENTTEINA DAG/TIMFÖRTJÄNST FÖR ARBETARE UNDER VARS FÖRTJÄNST OCH ÖVER VARFÖRTJÄNST ARBETARNA FÖR- DELAR SIG I PROCENT ENLIGT FÖLJANDE			
		90 10	50 50	10 90	KESKI- HAJONTA STANDARD- AVVIKELSE	90 10	50 50	10 90	KESKI- HAJONTA STANDARD- AVVIKELSE	90 10	50 50	10 90	KESKI- HAJONTA STANDARD- AVVIKELSE
PÄIVÄKESKIANSIOT GENOMSNIITTLIGA DAGSFÖRTJÄNSTER													
PUUTAVARAN VALMISTUS (ILMAN TYÖVÄL. OSUUTTA) TRÄVARUTILLVERKNING (EXKL. ARBETSREDDSSKAPETS ANDEL)													
URAKKATYÖ ACKORDSARBETE	3051	241,77	375,22	531,92	115,7	186,98	317,19	431,60	119,1	161,82	303,69	456,46	121,0
METSÄNHOITOTYÖT SKOGSVÄRDSARBETEN													
URAKKATYÖ ACKORDSARBETE	703	242,99	395,84	639,06	147,4	162,88	258,40	345,68	87,5	194,71	293,24	443,63	115,8
PÄIVÄPALKKAINEN TYÖ ARBETE MED DAGLÖN	682	288,16	342,24	498,70	98,5	210,19	306,89	418,64	86,9	232,29	281,18	401,42	77,2
METSÄKONETYÖT SKOGSMASKINARBETEN													
PÄIVÄPALKKAINEN TYÖ ARBETE MED DAGLÖN	104	78,6	275,48	317,67	354,96	60,6	230,79	287,58	329,64	56,7
MUUT METSÄTYÖT ÖVRIGA SKOGSARBETEN													
URAKKATYÖ ACKORDSARBETE	130	185,03	377,47	622,97	172,8	97,6	173,21	299,92	363,22	145,0
PÄIVÄPALKKAINEN TYÖ ARBETE MED DAGLÖN	1286	242,74	337,31	439,88	93,0	256,08	298,57	326,85	47,9	214,97	290,32	343,44	61,4
TUNTIKESKIANSIOT GENOMSNIITTLIGA TIMFÖRTJÄNSTER													
TAIMITARHATYÖT PLANTSKOLEARBETEN													
SÄÄNN. TYÖAJAN ANSIO REGELB. ARB. FÖRTJ.	414	37,94	42,41	48,89	4,73	36,00	40,81	46,99	5,51	34,30	38,80	45,44	6,67

3.D

Metsätyöntekijöiden päivä- ja tuntikeskiansioiden desiilit ja keskihajonta työnantajaryhmän mukaan
Deciler och standardavvikelse för skogsarbetarnas genomsnittliga dags- och timförtjänster efter arbetsgivargrupp

	TYÖNTE- KIJÖI- DEN LUKU- MÄÄRÄ ANTAL ARBETARE	VALTIO - STATEN				MT:N JÄSEN - MEDLEM AV MT				MUUT TYÖANTAJAT - ANDRA ARBETSGIVARE			
		90 10	50 50	10 90	KESKI- HAJONTA STANDARD- AVVIKELSE	90 10	50 50	10 90	KESKI- HAJONTA STANDARD- AVVIKELSE	90 10	50 50	10 90	KESKI- HAJONTA STANDARD- AVVIKELSE
PÄIVÄKESKIANSIOT GENOMSNISSLIGA DAGSFÖRTJÄNSTER													
PUUTAVARAN VALMISTUS (ILMAN TYÖVÄL. OSUUTTA) TRÄVARUTILLVERKNING (EXKL. ARBETSREDDSSKAPETS ANDEL)													
URAKKATYÖ ACKORDSARBETE	3051	248.02	391.51	541.31	117.7	237.46	365.04	514.14	112.3	160.21	284.01	421.15	123.0
METSÄNHÖITOTYÖT SKOGSVÄRDSARBETEN													
URAKKATYÖ ACKORDSARBETE	703	278.94	408.50	641.94	137.1	294.12	458.29	646.13	141.8	182.91	276.72	358.88	81.0
PÄIVÄPALKKAINEN TYÖ ARBETE MED DAGLÖN	682	254.04	334.45	436.16	79.2	249.39	346.02	506.99	117.0	230.90	303.99	395.64	89.9
METSÄKONETYÖT SKOGSMASKINARBETEN													
PÄIVÄPALKKAINEN TYÖ ARBETE MED DAGLÖN	104	0.0	103.5	240.69	302.02	330.63	50.0
MUUT METSÄTYÖT ÖVRIGA SKOGSARBETEN													
URAKKATYÖ ACKORDSARBETE	130	91.70	374.65	522.17	155.5	239.85	370.74	685.40	178.6	107.8
PÄIVÄPALKKAINEN TYÖ ARBETE MED DAGLÖN	1286	249.88	332.45	385.10	82.2	188.10	318.30	425.60	105.6	241.65	292.07	330.13	43.0
TUNTIKESKIANSIOT GENOMSNISSLIGA TIMFÖRTJÄNSTER													
TAIMITARHATYÖT PLANTSKOLEARBETEN													
SÄÄNN. TYÖAJAN ANSIO REGELB. ARB. FÖRTJ.	414	33.60	36.82	42.69	3.83	-	-	-	-	37.90	42.25	48.94	5.60



Metsäyöntekijöiden palkat 1995

Skogsarbetarnas löner 1995

VUOSIANSIOT ÅRSFÖRTJÄNSTER

1 Yhteenveto

Metsäyöntekijöiden vuosiansiot -julkaisu ei ilmesty enään tänä vuonna erillisenä julkaisuna. Metsäyöntekijöiden vuosiansiot -julkaisu on yhdistetty Maa- ja metsäyöntekijöiden palkat -julkaisuksi.

Yli 200 työpäivää vuodessa metsätoita tehneiden yöntekijöiden keskimääräinen kokonaisvuosiansio oli ilman työväliseen osuutta 110 511 markkaa (Kuvio 1). Vuodesta 1994 keskimääräinen kokonaisvuosiansio nousi 10,7 prosenttia (Taulukko I). Reaaliansion nousu oli 9,7 prosenttia. Yli 200 työpäivää tehneiden metsäyöntekijöiden osuus on 6,0 prosenttia koko metsäpalkkatilastosta. Yli 200 työpäivää tehneistä oli naisia 3,4 prosenttia.

Matkapuhelinkorvaus on uusi korvaus, joka on tullut käyttöön 1995. Verotonta matkapuhelinkorvausta ei lasketa mukaan kokonaisansioon.

1 Sammandrag

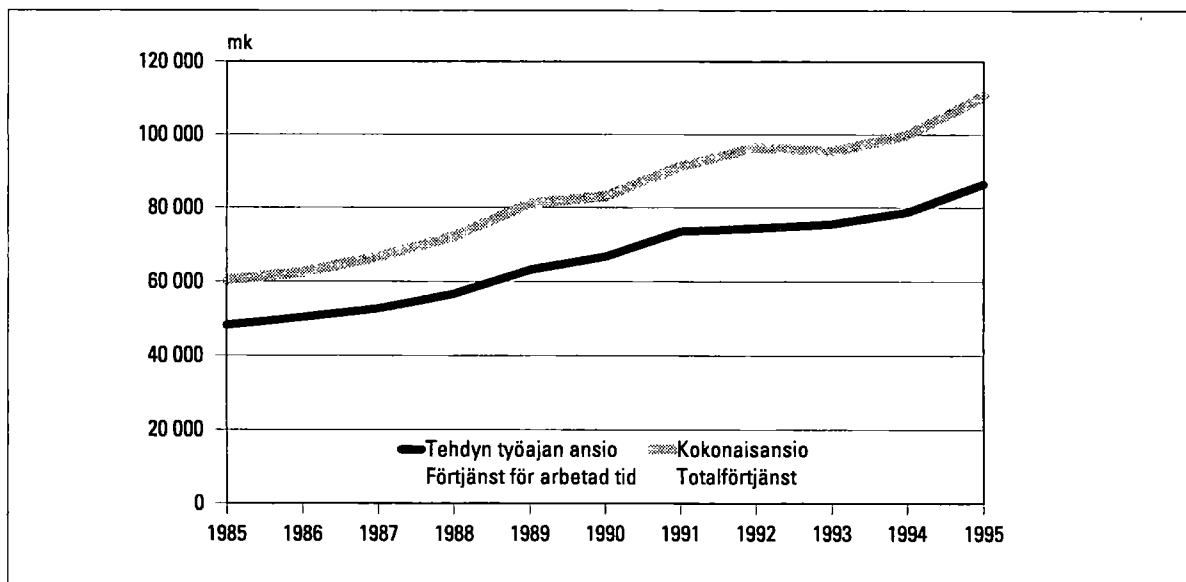
Publikationen Skogsarbetares årsförtjänster utkommer inte längre i år som separat publikation. Uppgifterna ingår i publikationen Lant- och skogsarbetares löner.

Den genomsnittliga totala årsförtjänsten för arbetare som under året utfört mer än 200 arbetsdagar i skogsarbete var exklusive arbetsredskapets andel 110 511 mark (figur 1). Från år 1994 steg den totala årsförtjänsten med 10,7 procent (tabell I). Den reella förändringen av totalförtjänsten var 9,7 procent. De skogsarbetare som arbetade mer än 200 arbetsdagar utgjorde 6,0 procent av hela statistiken över löner i skogsarbete. Av dem som utförde mer än 200 arbetsdagar var 3,4 procent kvinnor.

Ersättningen för mobiltelefon är en ny ersättning som togs i bruk år 1995. Den skattefria ersättningen för mobiltelefon räknas inte med i den totala förtjänsten.

Kuvio 1. – Figur 1.

Yli 200 työpäivää tehneiden metsäyöntekijöiden vuosiansiot, ilman korvausluontoisia erä 1985–1995
Årsförtjänsterna för skogsarbetare som arbetat mer än 200 dagar, exkl. poster av ersättningsnatur 1985–1995



Taulukko I – Tabell I

Metsätyöntekijöiden vuosiansioiden kehitys vuodesta 1985 alkaen
Utvecklingen av skogsarbetarnas årsförtjänster fr.o.m. 1985

Vuosi År	Tehdyn työajan ansio Förtjänst för arbetad tid	Muutos edell. v:sta % Förändring från föregående år, %	Kokonaisansio Total förtjänst	Muutos edell. v:sta % Förändring från föregående år, %
1985	48 139	..	60 299	..
1986	50 250	4,4	62 509	3,7
1987	52 603	4,7	66 564	6,5
1988	56 595	7,6	72 100	8,3
1989	63 117	11,5	81 045	12,4
1990	66 688	5,7	83 005	2,4
1991	73 481	10,2	91 120	9,8
1992	74 318	1,1	96 437	5,8
1993	75 502	1,6	95 280	-1,2
1994	78 647	4,2	99 819	4,8
1995	86 324	9,8	110 511	10,7

Taulukko II – Tabell II

Yli 200 työpäivää vuodessa tehneiden keskimääräinen vuosiansio 1993, 1994 ja 1995

Den genomsnittliga årsförtjänsten för skogsarbetare som arbetat mer än 200 dagar 1993, 1994 och 1995

	1993		1994		1995	
	Markkaa Mark	%-osuus %-andel	Markkaa Mark	%-osuus %-andel	Markkaa Mark	%-osuus %-andel
Tehdyn työajan ansio – Förtjänst för arbetad tid	75 502	79,2	78 647	78,8	86 324	78,1
Ansiontasaus – Inkomstutjämning	2 027	2,1	3 456	4,4	3 778	3,4
Ylityökorvaus – Övertidsersättning	318	0,3	95	0,1	115	0,1
Muut kuin tehdyn työajan ansiot – Förtjänst för icke utförd arbetstid	19 778	20,8	21 172	21,2	24 187	21,9
Lomapalkka – Semesterlön	13 894	14,6	15 288	15,3	17 275	15,6
Matka-ajan palkka – Lön för restid	650	0,7	588	0,6	693	0,6
Sairausajan palkka – Lön för sjukdomstid	514	0,5	443	0,4	638	0,6
Korv. työnant. auton kuljettam. – Ersättning för arbetsgivares bil	247	0,3	516	0,5	977	0,9
Muut ei tehdyn työajan ansiot – Övrig förtjänst för icke utförd arbetstid ...	4 473	4,7	4 337	4,4	4 603	4,2
Vuosiansiot yhteensä – Årsförtjänst totalt	95 280	100,0	99 819	100,0	110 511	100,0

1.1 Vuosiansiot

Ikäryhmittäin tarkasteltaessa suurimmat vuosiansiot olivat yli 200 työpäivää tehneillä 25–29-vuotiailla 123 341 markkaa (Kuva 2). Ikäryhmässä 50–54 vuotta ansiot olivat toiseksi suurimmat eli 117 149 markkaa. Ansiontasaus nosti eniten 50–54-vuotiaiden keskimääräistä kokonaisvuosiansiota 9 378 markkaa eli 8,0 prosenttia.

Tilaston luvut perustuvat atk:ta palkanlaskennassa käytävien yritysten toimittamaan aineistoon, jota käytetään neljännesvuosittaisessa metsätyöntekijöiden palkkatilastossa. Vuonna 1995 aineistossa oli palkkatietoja 7 795 työntekijästä. Vuositilastoa varten on poimittu ne työntekijät, jotka ovat tehneet yli 200 työpäivää vuodessa. Yli 200 työpäivää tehneitä työntekijöitä oli vuoden 1995 tilaston mukaan 469 ja edellisenä vuonna 665.

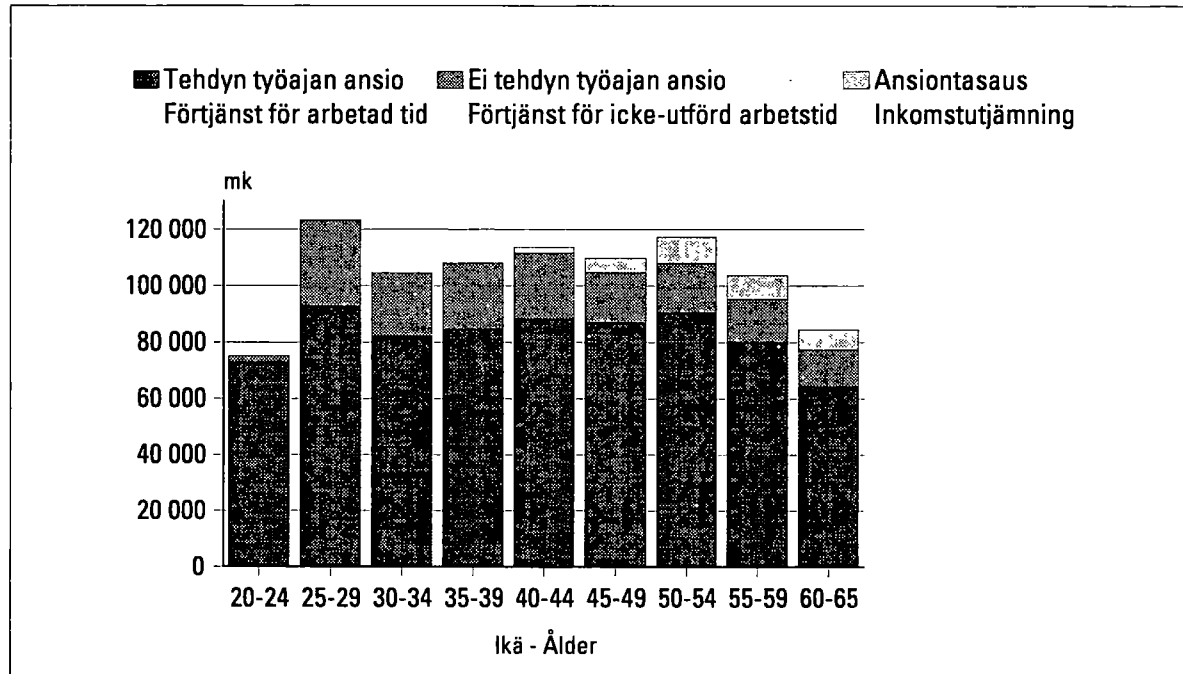
1.1 Årsförtjänster

Granskat efter åldersgrupp hade 25–29-åringarna de högsta totalförtjänsterna bland dem som arbetat mer än 200 dagar, dvs. 123 341 mark (figur 2). Åldersgruppen 50–54-åringar hade de näst högsta totalförtjänsterna, dvs. 117 149 mark. Inkomstutjämningen höjde totalförtjänsten mest för 50–54-åringar. Höjningen uppgick till 9 378 mark, dvs. 8,0 procent.

Uppgifterna i statistiken baserar sig på material som levererats av företag som utnyttjar adb i löneräkningen. Materialet används för den statistik över skogsarbetares löner som utarbetas kvartalsvis. År 1995 omfattade materialet löneuppgifter om 7 795 arbetare. För årsstatistiken har vi plockat de arbetare som utfört mer än 200 arbetsdagar under året. Dessa var enligt 1995 års statistik 469 till antalet, medan de år 1994 var 665.

Kuvio 2. – Figur 2

Yli 200 työpäivää tehneiden metsätyöntekijöiden vuosiansiot 1995
 Årsförtjänsterna för skogsarbetare som arbetat mer än 200 dagar 1995



Yli 200 työpäivää tehneistä metsätyöntekijöistä 57,8 prosenttia oli Metsäteollisuus ry:n jäsenyritysten palveluksessa ja heidän keskimääräinen kokonaisvuosiansionsa oli 110 728 markkaa (Taulukko IV). Valtion palveluksessa oli 33,7 prosenttia työntekijöistä ja heidän keskimääräinen kokonaisvuosiansionsa oli 116 361 markkaa, mikä oli 5,3 prosenttia suurempi kuin kaikilla työntekijöillä keskimäärin. Muiden työnantajien palveluksessa oli 8,5 prosenttia metsätyöntekijöistä ja heidän keskimääräinen kokonaisvuosiansio 85 930 markkaa, mikä oli 22,2 prosenttia alempi kuin kaikilla keskimäärin yli 200 päivää tehneillä. Muiden työnantajien työntekijöiden tarkastelujoukko on pieni, vain 40 metsätyöntekijää ja lisäksi paikkakuntaluokassa I ei ollut yhtään työntekijää (Taulukko III).

Av de skogsarbetare som utfört mer än 200 arbetsdagar var 57,8 procent anställda vid företag som hör till Skogsindustrin rf. och deras genomsnittliga totalförtjänst var 110 728 mark (Tabell IV). 33,7 procent var statsanställda och deras genomsnittliga totalförtjänst var 116 361 mark. Detta var 54,3 procent mer än den genomsnittliga totalförtjänsten för samtliga skogsarbetare i materialet. Av skogsarbetarna i statistiken hade 8,5 procent annan arbetsgivare och deras genomsnittliga totalförtjänst var 22,2 procent lägre än genomsnittet för samtliga skogsarbetare som arbetat mer än 200 dagar. Gruppen skogsarbetare med övriga arbetsgivare är liten; den omfattade bara 40 personer och dessutom ingick inte en enda av dem i dyrortsklass I (Tabell III).

Taulukko III – Tabell III

Yli 200 vuositöypäivää tehneiden työntekijöiden jakautuminen paikkakuntaluokan ja työnantajaryhmän mukaan vuonna 1995

Skogsarbetare som arbetat mer än 200 dagar efter dyrortsklass och arbetsgivargrupp år 1995

Paikkakuntaluokka Dyrortsklass	Yhteensä Totalt	Valtio Staten	MT:n jäsenet Medlemmar i SI	Muut Övriga
Paikkakuntaluokka I – Dyrortsklass I.....	71	58	13	–
Paikkakuntaluokka II – Dyrortsklass II.....	397	100	257	40
Tuntematon – Okänd.....	1	–	1	–
Yhteensä – Totalt.....	469	158	271	40

Lähes 85 prosenttia työntekijöistä oli paikkakuntaluokassa II ja loput paikkakuntaluokassa I. Vuodesta 1994 yli 200 työpäivää tehneiden metsätyöntekijöiden osuus on laskenut lähes 30 prosenttia. Yli 200 työpäivää tehneistä oli naisia 3,4 prosenttia.

Nästan 85 procent av arbetarna hörde till dyrortsklass II och resten till dyrortsklass I. Jämfört med år 1994 har andelen skogsarbetare som utfört mer än 200 arbetsdagar minskat med nästan 30 procent. Av dem som arbetat mer än 200 dagar var 3,4 procent kvinnor.

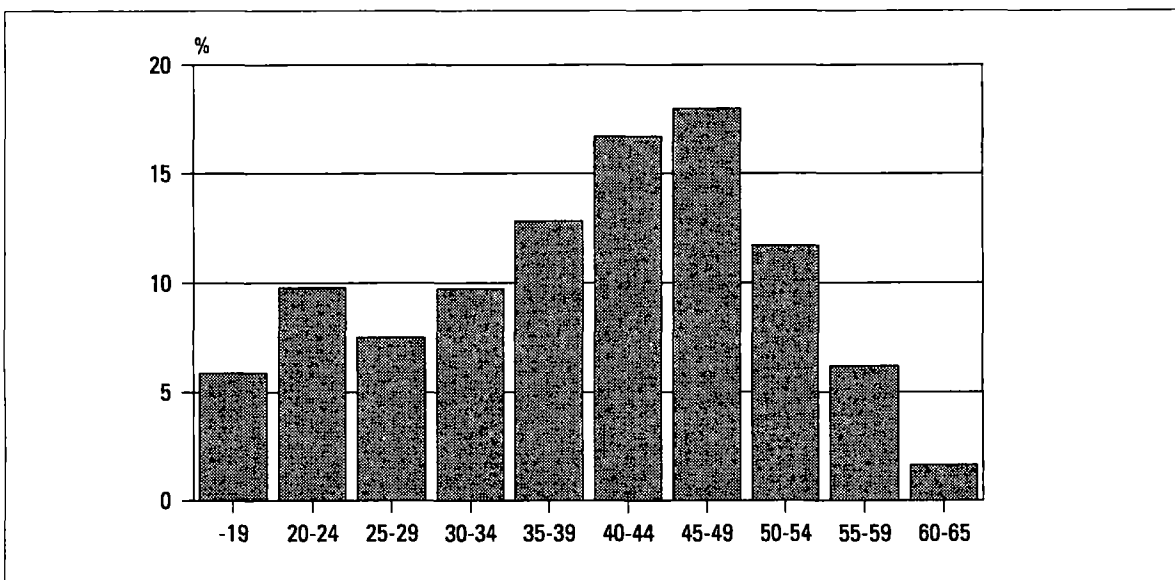
Taulukko IV – Tabell IV

Yli 200 työpäivää tehneiden metsätyöntekijöiden lukumäärä ja vuosiansio sekä %-osuudet työnantajryhmän, paikkakuntaluokan, ikäryhmän ja sukupuolen mukaan vuonna 1995
Antalet skogsarbetare som arbetat mer än 200 dagar och deras årsförtjänst samt de procentuella andelarna efter arbetsgivargrupp, dyrortsklass, åldersgrupp och kön år 1995

	Lukumäärä Antal	%-osuus %-andel	Vuosiansio Årsförtjänst	%-osuus yleiskeskivasta %-andel av det generella medelvärdet
Työnantajryhmä – Arbetsgivargrupp				
Valtio – Staten	158	33,7	116 361	105,3
MT:n jäsenet – Medlemmar i SI	271	57,8	110 728	100,2
Muu – Övriga	40	8,5	85 930	77,8
Paikkakuntaluokka – Dyrortsklass				
I	71	15,1	119 822	108,4
II	397	84,7	108 823	98,5
Tunt. – Okänd	1	0,2		
Ikäryhmä – Åldersgrupp				
18–19	–	–	–	–
20–24	1	0,2		..
25–29	15	3,2	123 341	111,6
30–34	50	10,7	104 598	94,6
35–39	74	15,8	107 968	97,7
40–44	102	21,7	113 537	102,7
45–49	127	27,1	109 702	99,3
50–54	67	14,3	117 149	106,0
55–59	28	6,0	103 605	93,8
60–65	5	1,1
Miehet – Män	453	96,6	111 774	101,1
Naiset – Kvinnor	16	3,4	74 734	67,6
Yhteensä – Totalt	469	100,0	110 511	100,0

Kuvio 3 – Figur 3

Metsätyöntekijöiden ikärakenne 1995
Åldersstrukturen bland skogsarbetare 1995



1.2 Vuodessa tehtyjen työpäivien määrä

Vuonna 1995 yli 200 työpäivää vuodessa tehneiden metsätyöntekijöiden osuus koko tilastoaineistosta on 6,0 prosenttia ja tehtyjen työpäivien osuus koko aineistosta oli 13,7 prosenttia. Keskimäärin he tekivät 216 työpäivää vuodessa. Yli 200 työpäivää tekevien työntekijöiden lukumäärä laski 196 työntekijällä vuodesta 1994. Eniten työntekijöitä oli alle 50 työpäivää tekevissä. Työpäiviä tehtiin eniten yhteensä 151–200 työpäivää tekevien ryhmässä. Taulukko V:ssä työntekijöiden ja työpäivien määrät ovat laskettu koko aineistosta.

Työlajeittain tarkasteltuna puutavaran valmistuksen osuus on suurin 151–200 työpäivää tehneillä eli 69,9 prosenttia. Toiseksi suurin puutavaran valmistuksen osuus on työpanoksesta yli 200 työpäivää tehneillä 64,1 prosenttia. Metsänhoitotöitä, muita metsätöitä ja taimitarhatöitä ovat tehneet suhteellisesti eniten työpanoksestaan alle 50 työpäivää tehneet.

1.2 Antalet arbetade dagar under året

År 1995 var andelen skogsarbetare som arbetat mer än 200 dagar 6,0 procent av hela statistikmaterialet och andelen arbetade dagar 13,7 procent av hela materialet. I medeltal arbetade dessa personer 216 dagar under året. Antalet skogsarbetare som arbetade mer än 200 dagar minskade med 196 jämfört med år 1994. Gruppen skogsarbetare som utförde mindre än 50 arbetsdagar var störst. Antalet utförda arbetsdagar var störst bland dem som arbetade 151–200 dagar. I tabell V visas antalet arbetare och arbetsdagar i hela materialet.

Granskat efter arbetslag är andelen trävarutillverkning störst bland dem som arbetade 151–200 dagar, dvs. 69,9 procent. På andra plats var trävarutillverkningen bland dem som arbetade mer än 200 dagar, nämligen 64,1 procent. Skogsvårdsarbeten, övriga skogsarbeten och plantskolearbeten utfördes relativt sett mest av dem som använde mindre än 50 timmar av sin arbetsinsats för dessa arbeten.

Taulukko V – Tabell V

Työntekijöiden ja työpäivien määrä sekä prosenttiosuudet vuosityöpäiväluokittain vuonna 1995
Antalet arbetare och arbetsdagar samt de procentuella andelarna efter antalet arbetsdagar per år 1995

Vuosityöpäiväluokka Antalet arbetsdagar per år	Työntekijöiden lukumäärä Antalet arbetare	Prosenttiosuus Procentuell andel	Työpäivien määrä Antalet arbetsdagar	Prosenttiosuus Procentuell andel
1– 50.....	2 908	37,3	60 466	8,2
51–100.....	1 250	16,0	91 448	12,3
101–150.....	1 321	17,0	167 755	22,6
151–200.....	1 832	23,5	320 561	43,2
yli 200.....	469	6,0	101 191	13,7
Tuntematon – Okänd.....	15	0,2	1	0,0
Yhteensä – Totalt.....	7 795	100,0	741 422	100,0

Taulukko VI – Tabell VI

Vuosityöpäivien jakaantuminen vuosityöpäiväluokkiin työläjin mukaan vuonna 1995

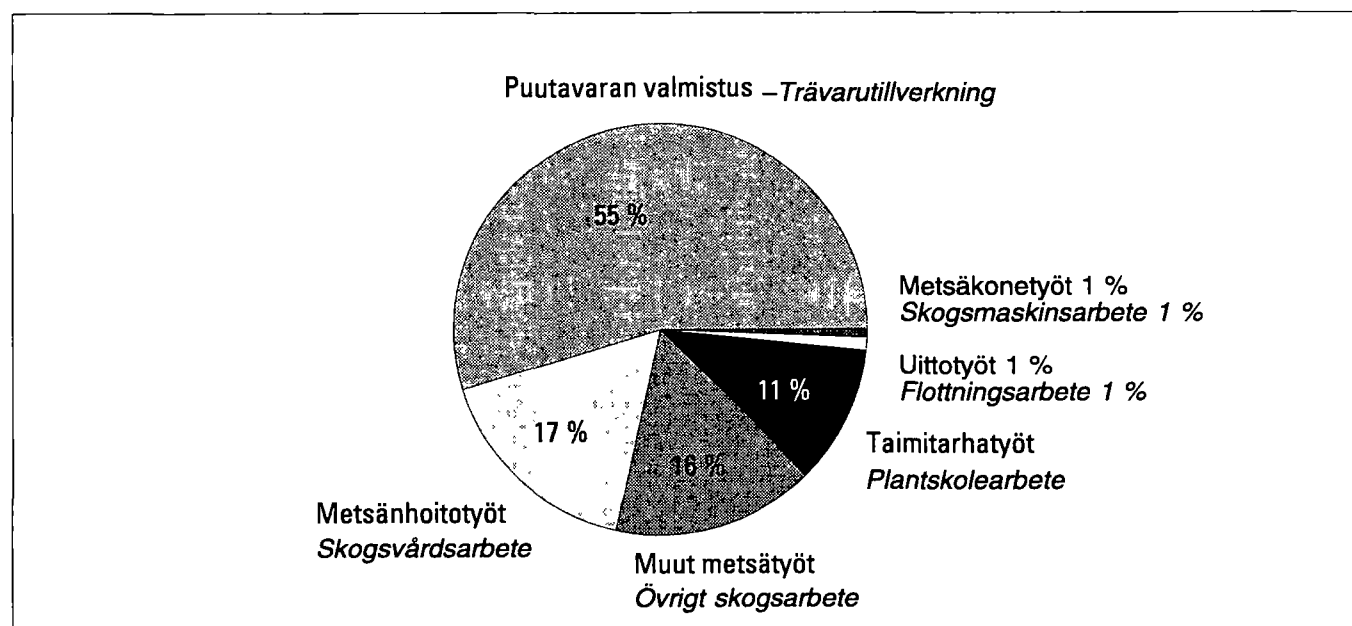
Fördelningen av årsarbetsdagarna efter antalet arbetsdagar per år och efter arbetslag år 1995

Työpäiväluokka Antalet arbetsdagar per år	1–50	51–100	101–150	151–200	Yli 200 Över 200	Yhteensä Totalt
Puutavaran valmistus – Trävarutillverkning	20,9	34,2	44,8	69,9	64,1	55,0
Metsänhoitotyöt – Skogsvårdsarbete	27,1	16,1	16,0	16,5	12,7	16,7
Metsäkonetyöt – Skogsmaskinsarbete	0,6	0,6	0,5	0,3	1,7	0,6
Muut metsätyöt – Övrigt skogsarbete	23,6	29,9	19,6	9,0	13,9	15,8
Uittotyöt – Flottningsarbete	0,9	1,1	1,0	0,9	1,5	1,0
Taimitarhatyöt – Plantskolearbete	26,9	18,1	18,2	3,4	6,1	10,8
Yhteensä – Totalt	100,0	100,0	100,0	100,0	100,0	100,0

Kuvio 5 – Figur 5

Työpanoksen jakautuminen eri työläjeille 1995

Arbetsinsatsens fördelning på olika arbetslag 1995



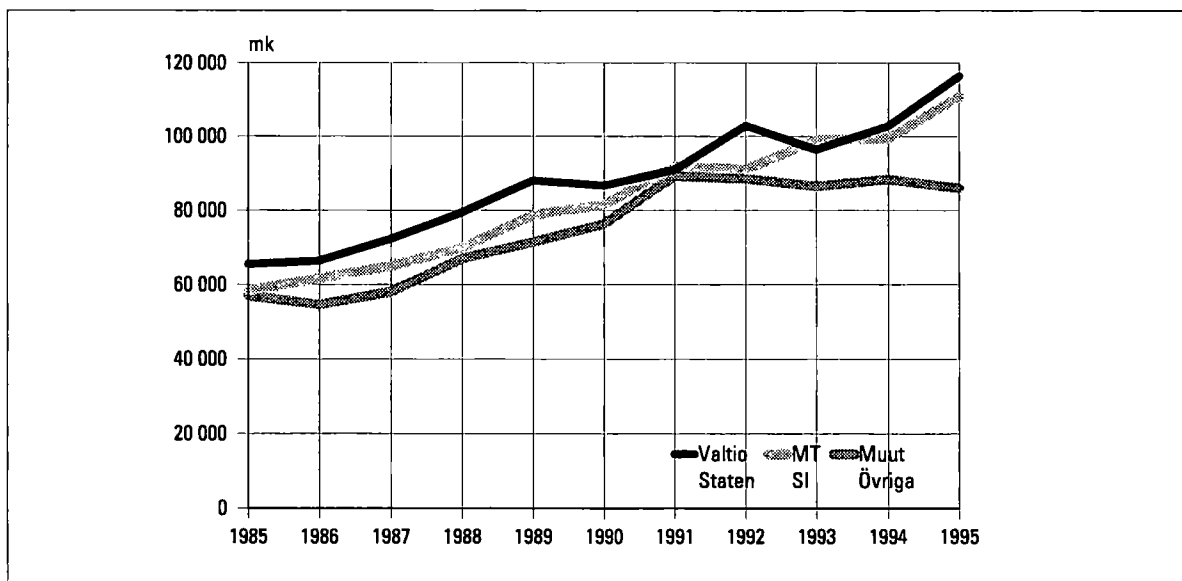
Taulukko VII – Tabell VII

**Metsätyöntekijät työnantajaryhmän, paikkakuntaluokan, ikäryhmän ja sukupuolen mukaan vuonna 1995
Skogsarbetare efter arbetsgivargrupp, dyrtorsklass, åldersgrupp och kön år 1995**

Ryhmä Grupp	Tuntematon Okänd	1–50 työpäivää tehneet Arbetare som arbetat 1–50 dagar	51–100 työpäivää tehneet Arbetare som arbetat 51–100 dagar	101–150 työpäivää tehneet Arbetare som arbetat 101–150 dagar	151–200 työpäivää tehneet Arbetare som arbetat 151–200 dagar	Yli 200 työpäivää tehneet Arbetare som arbetat mer än 200 dagar	Työntekijät yhteensä Arbetare totalt
Työnantajaryhmä Arbetsgivargrupp							
Valtio – Staten	0,3	30,7	12,9	16,5	33,6	6,0	100,0
MT:n jäsenet – Medlemmar i SI	0,1	27,4	16,1	17,6	29,0	9,8	100,0
Muut – Övriga	0,1	56,2	19,4	16,7	5,9	1,7	100,0
Paikkakuntaluokka – Dyrtorsklass							
Paikkakuntaluokka I Dyrtorsklass I	0,4	40,5	17,2	16,4	22,0	3,5	100,0
Paikkakuntaluokka II Dyrtorsklass II	0,1	36,1	15,6	17,2	24,1	6,9	100,0
Ikäryhmä – Åldersgrupp							
–19	0,2	90,6	7,9	1,3	–	–	100,0
20–24	0,5	74,0	17,2	5,8	2,4	0,1	100,0
25–29	0,2	51,1	19,8	13,7	12,6	2,6	100,0
30–34	0,4	37,9	15,8	18,3	21,0	6,6	100,0
35–39	0,1	25,2	17,9	22,8	26,6	7,4	100,0
40–44	0,2	26,1	15,2	19,3	31,4	7,8	100,0
45–49	–	23,2	15,6	19,3	32,8	9,1	100,0
50–54	0,2	23,4	15,3	22,0	31,8	7,3	100,0
55–59	–	29,4	19,7	17,4	27,7	5,8	100,0
60–65	–	53,1	12,5	14,1	16,4	3,9	100,0
Sukupuoli – Kön							
Miehet – Män	0,2	32,3	15,7	17,5	27,4	6,9	100,0
Naiset – Kvinnor	0,2	63,9	17,7	14,2	2,7	1,3	100,0
Yhteensä – Totalt	0,2	37,3	16,0	17,0	23,5	6,0	100,0

Kuvio 4 – Figur 4

**Kokonaisvuosiansioiden kehitys työnantajaryhmittäin yli 200 työpäivää tehneillä metsätyöntekijöillä 1985–1995
Utvecklingen av de totala årsförtjänsterna efter arbetsgivargrupp bland skogsarbetare som arbetat mer än 200 dagar per år 1985–1995**



2 Tiedustelun menetelmät

2.1 Tietojen keruumenetelmä

Neljännesvuositolasto

Nykyisessä muodossa metsätyöntekijöiden palkkatilastoa on laadittu vuoden 1984 alusta lähtien työsuojeluhallituksen 9.10.1980 asettaman metsäpalkkojen tilastointiprojektin mukaan. Metsäalan työnantajat, jotka käyttävät atk:ta palkanlaskennassaan, toimittavat palkanlaskentakeskukseensa palkanlaskenta-aineiston lisäksi tiedot työläjeistä, palkkausmuodoista, työpäivistä ja tehdyistä työtunneista niiltä osin kuin ne ovat saatavissa. Laskentakeskus yhdistää tiedot ja toimittaa tiedoston kuukausittain Tilastokeskukseen. Aineistosta poistetaan virheelliset tiedot ja muodostetaan neljännesvuosittainen tiedosto, josta laaditaan neljännesvuositolasto.

Lisäksi työsuojeluhallitus on kerännyt vuoden 1987 loppuun asti II ja III neljännekseltä lomakkeella vastaavan sisältöisen aineiston otannalla lähinnä metsänhoitoyhdistyksiltä, jotka eivät käytä atk:ta palkanlaskennassaan. Otanta-aineistosta on tehty erillinen tiedosto, josta tehty taulukot on liitetty II ja III neljänneksen tilastoon.

Vuositolasto

Vuositolaston ansio- ja työpanostarkasteluja varten muodostetaan neljännesvuosittaisista tiedostoista yhdistämällä vuositiedosto. Siihen kerätään jokaiselle työntekijälle vuoden aikana tehdyt työpäivät ja määrällään vuosityöpäiväluokka. Samoin vakioidaan työntekijän työnantaja, työnantajaryhmä, paikkakuntaluokka, verotuskunta ja työsuhteen laatu sekä kerätään tehdyn työajan ansiot että muut ansioerät.

2.2 Tilastointi jakso

Vuosiansiotilastossa on mukana kaikki tilastovuotta koskevat tietueet. Alkuvuoden nauhoilla saattaa olla joitakin tietueita, jotka sisältävät edellisen vuoden ansioeriä.

2 Metod

2.1 Insamlingsmetod

Kvartalsstatistik

Statistiken över skogsarbetares löner har i den nuvarande formen sammanställts sedan början av 1984. Den har utarbetats i enlighet med ett projekt för statistikföring av skogsarbetares löner. Projektet tillstattes av arbetarskyddsstyrelsen 9.10.1980. De arbetsgivare inom skogsbranschen, som utnyttjar adb i löneräkningen levererar, förutom löneräkningsmaterial, också alla tillgängliga uppgifter om arbetslag, avlöningsformer, arbetsdagar och arbetade timmar till sina löneräkningscentraler. Löneräkningscentralen kombinerar uppgifterna och levererar månatligen filen till Statistikcentralen. Felaktiga uppgifter stryks ur materialet och det omarbetas till kvartalsvisa filer. Dessa utnyttjas som material för kvartalsstatistiken.

Arbetarskyddsstyrelsen insamlade också, ända till slutet av 1987, på blanketter motsvarande material över det andra och tredje kvartalet. Denna insamling var urvalsbaserad och riktades främst till skogsvårdsföreningar som inte använder adb i löneräkningen. Urvalsmaterialet sammanställdes till en separat fil och de resulterande tabellerna ingick som bilagor i statistiken över det andra och tredje kvartalet.

Årsstatistik

För granskningar av förtjänst och arbetsinsats bildas en årsfil genom att kvartalsfilerna sammanslås. Årsfilen omfattar uppgifter om arbetsdagarna under året för varje arbetare och gruppen enligt antalet arbetsdagar per år fastställs. Likaså standardiseras arbetsgivaren, arbetsgivargruppen, dyrortsklassen, beskattningssamfundet och anställningsförhållandets art för varje arbetare. Dessutom sammanställs uppgifter om förtjänst för arbetad tid och övriga förtjänstposter.

2.2 Statistikperiod

Statistiken över årsförtjänster omfattar alla poster som gäller statistikåret i fråga. Vissa poster på banden över början av året kan innehålla uppgifter om förtjänstposter som gäller det föregående året.

Vuonna 1995 tällaisten ansioiden osuus oli ensimmäisellä neljänneksellä 0,3 prosenttia kyseisen neljänneksen palkkasummasta. Vuonna 1994 vastaava prosentiosuus oli 0,4 prosenttia.

2.3 Tiedustelun kohde

Tiedostoissa ovat mukana kaikki metsä- ja taimitarhalaan työehtosopimuksien piiriin kuuluvat työntekijät, mutta tilastossa ovat mukana vain 18 - 65 vuotiaat metsätyöntekijät.

2.4 Tiedustelun sisältö

Tilastokeskus saa metsätyöntekijöiden palkkatilastoaaineiston työntekijäkohtaisina tietueina, joita tulee yleensä kaksi - neljä kappaletta työntekijää kohti kaudessa. Tietue sisältää seuraavat tiedot:

Kiinteä osa:

- Tilastoaika (kuukausi ja vuosi)
- Henkilötunnus (ikä ja sukupuoli)
- Työnantajaryhmä
- Työnantajan ly-tunnus
- Verotuskunta (Kelan kuntakoodi)
- Työsuhteen vakinaisuus
- Palkanmaksujakso (alkamis- ja päättymispäivä ja -kuukausi)
- Palkkatekijäkoodi (Työlajikoodi) enintään 5 kpl
- Palkkatekijäkoodia vastaava ansio
- Lisäpalkkioiden lomakorvaukset
- Paikkakuntaluokka

Vaihtuva osa:

- Piirikonttori, hoitoalue tai vastaava
- Tilittäjä
- Tosite
- Työlaji
- Työn vaativuusryhmä
- Palkkausmuoto
- Työpäivien lukumäärä
- Työmaatuntien lukumäärä
- Kokonaisansio, joka sisältää ansiontasauksen ja kulkemiskorvauksen
- Ansiontasaus
- Kulkemiskorvaus
- Lomakorvaus
- Työvälineen osuus (urakka ja osaurakkapalkkaisilla) tai
- työvälinekorvaus (aikapalkkaisilla)

År 1994 var andelen dylika förtjänster under det första kvartalet 0,3 procent av lönesumman för kvartalet i fråga. År 1994 var motsvarande andel 0,4 procent.

2.3 Population

Filerna inbegriper samtliga arbetare inom ramen för skogs- och plantskolebranschens kollektivavtal, men statistiken gäller bara skogsarbetare i åldern 18-65 år.

2.4 Uppgiftsinnehåll

Statistikcentralen får statistikmaterialet över skogsarbetares löner i form av poster för varje arbetare. Posterna är vanligen två till fyra per arbetare och månad. Posten innehåller följande uppgifter:

Fast del:

- Statistikperiod (månad och år)
- Personbeteckning (ålder och kön)
- Arbetsgivargrupp
- Arbetsgivarens as-signum
- Beskattningskommun (FPA:s kommunkod)
- Anställningsförhållandets varaktighet
- Löneperiod (inlednings- och avslutningsdag och -månad)
- Lönefaktorkod (kod för arbetslag) högst 5 st.
- Förtjänst som motsvarar lönefaktorkoden
- Semesterersättningar för tilläggsarvoden

Varierande del:

- Distriktskontor, förvaltningsområde eller motsvarande
- Redovisare
- Verifikat
- Arbetslag
- Avlöningsform
- Antalet arbetsdagar
- Antalet timmar på arbetsplatsen
- Totalförtjänst inkl. inkomstutjämning och färdvägsersättning
- Inkomstutjämning
- Färdvägsersättning
- Semesterersättning
- Arbetsredskapets andel (för ackords- och del-ackordsavlönade) eller
- ersättning för arbetsredskap (för tidsavlönade)

2.5 Käytetyt luokitukset

Palkkausmuoto

- urakka, palkkio- ja osaurakkapalkkainen työ
- päiväpalkkainen työ
- tuntipalkkainen työ.

Vuoden 1994 alusta lähtien metsätyöntekijöiden palkkatilastoaineistossa siirryttiin käyttämään kuntien kalleusluokitusta aikaisemmin käytetyn palkkausaluejaon sijaan. Tilastokeskus laatii luokituksen työnantajien aineistossa työntekijöille ilmoittamien KELAn kuntakoodien perusteella, kalleusryhmiin I ja II.

Työnantajat luokitellaan valtioon, Metsäteollisuus ry:n jäseniin ja muihin työnantajiin. Muihin työnantajiin luetaan yksityismetsätalouden työnantajaliiton jäsenet (mm Metsänhoitoyhdistykset), Keskusmetsälautakunta Tapio, kunnat ja muut Metsäteollisuus ry:hyn kuulumattomat yrittäjät.

Työsuhteen vakinaisuuden mukaan työntekijät jaetaan vakinaisiin ja muihin. Työntekijä on vakainainen, jos hänet on otettu toistaiseksi jatkumaan tarkoitettuun työsuhteeseen. Ryhmään muut kuuluvat kausi- ja tilapäiset työntekijät. Kausityöntekijä on metsätoimissa vakinaisesti aina tietynä aikana vuodesta ja tilapäinen on otettu työhön määräajaksi tai määrättyä työtä varten.

Työntekijät luokitellaan vuodessa tehtyjen työpäivien mukaan viiteen vuosityöpäiväluokkaan: 1-50, 51-100, 101-150, 151-200 ja yli 200 työpäivää vuodessa tehneet työntekijät.

Palkkatekijä- ja työolajikoodeina käytetään metsäpalkkojen tilastointiryhmän sopimia koodistoja. Työolajoina ovat puutavaran valmistus moottorisahaa käyttäen, metsänhoito-, metsäkone-, uitto- ja taimitarhatyöt. Metsänhoitotyöt, metsäkonetyöt ja muut metsätyöt jakaantuvat vielä alaryhmiin. Erillisenä työolajina on vielä työnestyminen, kun työnteko on työnantajasta johtuvasta syystä estynyt. Lisäksi taulukoissa käytetään luokituksena sukupuolta ja 5-vuotis ikäryhmitystä.

2.6 Ansiokäsité

Neljännesvuosijulkaisussa ansiokäsitéenä on tehty työajan ansio ilman ylityötä. Urakka- palkkio-, osaurakka- ja päiväpalkkaisista julkaistaan päiviansio, joka sisältää urakkapalkkaisilla puutavaran valmistuksessa olevilla työntekijöillä ansiontasausjärjestelmän mukaisen ansiontasauksen. Tuntipalkkaisista työntekijöistä julkaistaan säännöllisen työajan tuntiansio, joka sisältää vuorotyö- ja olosuhdelisät.

2.5 Klassifiseringar

Avlöningsform

- ackords-, arvodes- och delackordsarbete
- arbete med dagslön
- arbete med timlön

I början av 1994 övergick man i statistikmaterialet över skogsarbetares löner till att använda dyrortsklassificeringen av kommuner i stället för löneområden. Statistikcentralen skapade klassificeringen, som omfattar dyrortsklasserna I och II, utgående från FPA:s kommunkoder, som arbetsgivarna gett arbetarna.

Arbetsgivarna indelas i staten, medlemmar i Skogsindustrin rf. och övriga arbetsgivare. Till övriga arbetsgivare räknas medlemmar i förbundet för enskilda skogsbrukets arbetsgivare (bl.a. skogsvårdsföreningar), Keskusmetsälautakunta Tapio, kommuner och andra företagare som inte hör till Skogsindustrin rf.

Enligt anställningsförhållandets varaktighet indelas arbetarna i fast anställda och övriga. En arbetare är fast anställd om hans/hennes anställningsförhållande är avsett att fortlöpa tills vidare. Till gruppen övriga hör säsongarbetare och tillfälligt anställda. Säsongarbetare är stadigvarande i skogsarbete under en viss period alla år, medan tillfälligt anställda anställs för en viss tid eller för ett visst arbete.

Arbetarna klassificeras enligt antalet arbetsdagar under året i fem grupper: skogsarbetare som arbetat 1-50, 51-100, 101-150, 151-200 och över 200 dagar under året.

Koderna för lönefaktorer och arbetslag baserar sig på kodsystém som statistikgruppen för löner i skogsarbete kommit överens om. Arbetslagen är trävarutillverkning med hjälp av motorsåg, skogsvårds-, skogsmaskins-, flottnings- och plantskolearbete. Skogsvårds- och skogsmaskinsarbete och övrigt skogsarbete indelas ytterligare i undergrupper. Dessutom är arbetshinder som beror på arbetsgivaren ett separat arbetslag. I tabellerna används också könsindelning och 5-årsåldersgrupper.

2.6 Förtjänstbegrepp

I kvartalspublikationen används förtjänstbegreppet förtjänst för arbetad tid exklusive övertidsarbete. För skogsarbetare med ackords-, arvodes-, delackords- och dagslön publiceras en dagsförtjänst som i fråga om ackordsavlönade inkluderar inkomstutjämnningen enligt inkomstutjämningsssystemet för arbetare i trävarutillverkning. För timavlönade arbetare publiceras en timförtjänst för ordinarie arbetstid som inkluderar skiftarbets- och miljötillägg.

Vuositilastossa julkaistaan tehdyn työajan ansio ja kokonaisansio. Tehdyn työajan ansio sisältää työpalkan ilman työväliseen osuutta, ansiontasauksen ja yli-työkorvaukset. Työpalkkaan lasketaan eri työlajeista saadut palkat, joista on vähennetty työväliseen osuus, (niillä työntekijöillä, joilla se sisältyy palkkaan), sekä uitto, taimitarha-, metsänhoito- ja metsäkonetöiden olosuhdelisät ja työnestymisen ajalta saadut ansiot.

Ei tehdyn työajan ansiot jakaantuvat lomapalkkaan, matka-ajan palkkaan ja korvaukseen työnantajan auton kuljettamisesta sekä muihin ei tehdyn työajan ansioihin. Lomapalkka sisältää loma-ajan palkan, lomaltapaluurahan ja lomakorvauksen. Matka-ajan palkkaan sisältyy sekä kulkemiskorvaus, että korvaus työmatkaan käytetystä ajasta. Muihin ei tehdyn työajan ansioihin lasketaan mukaan säähaittakorvaus, arkipyhäkorvaus, korvaus vapaapäivistä henkilökohtaisen merkkipäivän johdosta, korvaus osallistumisesta luottamustoimiin, työsuojelutarkastuksiin ja koulutukseen sekä muut verolliset korvaukset. Vuodesta 1987 lähtien muihin ei tehdyn työajan ansioihin on laskettu myös työajan lyhentymisestä saadut korvaukset, jotka vuoden 1986 tilastossa sisältyivät työpalkkaan.

Verottomat korvaukset kuten työvälisekorvaus, kilometrikorvaus ja yöpymis- ja ylläpitokorvaus, matkapuhelinkorvaus sekä työväliseen osuus eivät sisälly kumpaankaan ansiokäsitteseen.

2.7 Peittävyys

Metsätyöntekijöiden palkkatilastoon kuului neljänneksittäin noin 3 600–6 100 työntekijää. Työvoimatilaston työntekijöiden lukumäärä toimialalla metsätalous oli vastaavasti neljänneksittäin 10 300–13 400 välillä, joten peittävyudeksi saadaan noin neljäkymmentäyksi prosenttia.

Metsätyöntekijöiden palkkatilastossa eivät ole mukana metsäkoneyrittäjien palveluksessa olevat metsäkonetyöntekijät.

I årspublicationen publiceras förtjänsten för arbetad tid och totalförtjänsten. Förtjänsten för arbetad tid inbegriper arbetslön exklusive arbetsredskapets andel, inkomstutjämning och övertidsersättningar. Till arbetslönen räknas löner för olika arbetslag efter avdrag för arbetsredskapets andel för de arbetare för vilka denna ingår i lönen. Dessutom beaktas miljötillägg i flottnings-, plantskole-, skogsvårds- och skogsmaskinsarbete samt förtjänst för arbetshinder.

Förtjänsten för icke-utförd arbetstid fördelas på semesterlön, lön för restid och ersättning för förande av arbetsgivares bil samt övrig förtjänst för icke-utförd arbetstid. Semesterlönen inkluderar lön för semester-tid, semesterpenning och semesterersättning. I lönen för restid ingår både färdvägsersättning och ersättning för tid som använts för arbetsresan. Till övrig förtjänst för icke-utförd arbetstid räknas ersättning på grund av otjänlig väderlek, helgdagsersättning, ersättning för ledig dag på grund av egen bemärkelsedag, ersättning för deltagande i förtroendemannaverksamhet, arbetarskyddsgranskningar och utbildning samt övriga skattepliktiga ersättningar. Fr.o.m. år 1987 har övriga förtjänster för icke-utförd arbetstid inbegripit också ersättningar för förkortad arbetstid, som i 1986 års statistik ingick i arbetslönen.

Skattefria ersättningar, såsom ersättning för arbetsredskap, kilometerersättning, ersättning för övernattning och uppehälle, ersättning för mobiltelefon samt arbetsredskapets andel ingår inte i någotdera förtjänstbegreppet.

2.7 Täckning

Lönestatistiken över skogsarbetare omfattade kvartalsvis ungefär 3 600–6 100 arbetare. I arbetskraftsstatistiken var antalet arbetare inom näringsgrenen skogsbruk mellan 10 300 och 13 400 per kvartal. Täckningen är därmed omkring 41 procent.

Lönestatistiken över skogsarbetare omfattar inte skogsmaskinsarbetare i skogsmaskinsföretagares tjänst.

Taulukko 1. – Tabell 1

Metsätyöntekijöiden työpäivien määrien kuukausikeskiarvot ja vaihtelu kuukausittain vuonna 1995
Månadsmedelvärdena för antalet arbetsdagar bland skogsarbetare och variationen per månad år 1995

Kuukausi Månad	Kk-keski- arvo Månads- medelvärde	I	II	III	IV	V	VI	VII	VIII	IX	X	XI	XII
Työnant.ryhmä													
Arbetsgivargrupp	64 449	60 714	62 150	48 435	13 072	64 477	107 106	72 025	67 395	71 952	77 228	69 605	59 098
Valtio– Staten	24 433	22 708	25 493	19 009	3 219	20 125	39 618	27 702	24 698	29 484	31 283	27 818	22 036
MT:n jäsenet													
Medlemmar i SI	27 678	34 956	33 357	26 460	8 847	25 057	33 923	15 775	28 225	29 438	32 774	32 440	30 888
Muut – Övriga	12 235	3 050	3 300	2 966	1 006	19 011	32 952	28 219	14 472	13 030	13 171	9 347	6 174
Paikkakuntaluokka													
Dyrortsklass	64 449	60 714	62 150	48 435	13 072	64 477	107 106	72 025	67 395	71 952	77 228	69 605	59 098
I	15 241	13 012	14 369	11 642	1 606	11 176	27 162	24 029	14 961	17 842	18 574	16 309	12 214
II	49 147	47 613	47 742	36 748	11 439	53 204	79 793	47 933	52 434	54 096	58 575	53 241	46 819
Työsuhde – Anställningsförhållande													
Vakinainen – Fast	64 449	60 714	62 150	48 435	13 072	64 477	107 106	72 025	67 395	71 952	77 228	69 605	59 098
Muu – Annat	43 259	48 162	50 622	39 268	9 161	37 821	55 972	27 360	44 170	51 190	55 913	53 689	45 780
Muu – Annat	21 165	12 552	11 528	9 167	3 911	26 622	51 053	44 511	23 213	20 762	21 315	15 916	13 308
Työlaji – Arbetslag													
Puut. valmistus	64 449	60 714	62 150	48 435	13 072	64 477	107 106	72 025	67 395	71 952	77 228	69 605	59 098
Trävarutillverkning	34 748	51 369	52 728	40 520	9 387	27 577	21 247	9 967	29 214	36 716	44 571	47 851	45 829
Metsänhoitotyöt													
Skogsvårdsarbete	10 346	699	612	378	226	9 665	43 441	20 425	15 149	13 927	11 589	5 946	2 094
Metsäkonetyöt													
Skogsmaskinsarbete	323	237	185	145	51	244	470	509	535	583	313	344	265
Muut metsätyöt													
Övrigt skogsarbete	10 441	7 210	6 932	5 697	2 013	8 957	15 229	19 512	12 475	12 996	14 104	11 889	8 279
Uittotyöt													
Flottningsarbete	672	62	217	195	153	815	1 968	1 758	1 081	758	589	375	90
Taimitarhatyöt													
Plantskolearbete	7 046	335	537	731	1 044	16 244	23 363	19 164	8 046	5 932	5 301	2 466	1 261

Taulukko 2A – Tabell 2A

Metsätyöntekijöiden vuosityöpäivät työnantajaryhmän, paikkakuntaluokan, palvelussuhteen, ikäryhmän ja sukupuolen mukaan vuonna 1995

Skogsarbetarnas årsarbetsdagar efter arbetsgivargrupp, dyrortsklass, anställningsförhållande, åldersgrupp och kön år 1995

Vuosityöpäiväluokka Arbetsdagar per år	1–50	51–100	101–150	151–200	Yli 200 Över 200	Työpäiviä yht. Arbetsdagar totalt
Työnantajaryhmä						
Arbetsgivargrupp						
Valtio– Staten	17 461	24 965	55 593	156 687	33 589	288 295
MT:n jäsenet – Medlemmar i SI	15 742	32 715	62 601	139 953	58 540	309 550
Muut – Övriga	27 263	33 769	49 561	23 921	9 062	143 576
Paikkakuntaluokka						
Dyrortsklass						
I	18 004	25 232	42 029	77 936	15 670	178 870
II	42 088	66 154	125 619	242 514	85 416	561 791
Työsuhde – Anställningsförhållande						
Vakinainen – Fast	9 714	31 256	90 089	284 806	89 939	505 805
Muu – Annat	8 983	15 739	27 829	12 025	5 370	69 946
Ikäryhmä – Åldersgrupp						
–19	7 596	2 265	726	–	–	10 588
20–24	12 134	8 999	5 490	3 028	234	29 886
25–29	5 739	8 729	9 986	12 722	3 138	40 314
30–34	6 200	8 901	17 479	27 699	10 890	71 170
35–39	5 291	13 142	28 817	46 693	15 923	109 867
40–44	7 625	14 705	31 920	72 023	21 890	148 163
45–49	7 112	16 396	34 779	80 636	27 842	166 765
50–54	4 389	10 421	25 714	50 912	14 211	105 648
55–59	3 233	6 799	10 675	23 179	5 936	49 821
60–65	1 146	1 091	2 168	3 669	1 128	9 202
Miehet – Män	43 421	75 873	145 669	314 767	97 224	676 955
Naiset – Kvinnor	17 045	15 576	22 086	5 793	3 967	64 467
Yhteensä – Totalt	60 466	91 448	167 755	320 561	101 191	741 422

Taulukko 2B – Tabell 2B
Metsäyöntekijöiden työpäivien määrä palkkausmuodon ja työlahin mukaan vuonna 1995
Antalet arbetsdagar bland skogsarbetare efter avlöningsform och arbetslag år 1995

Vuosityöpäiväluokka Arbetsdagar per år	1–50	51–100	101–150	151–200	Yli 200 Över 200	Työpäiviä yht. Arbetsdagar totalt
Urakka- ja osaurakka						
Ackord- och delackord	32 405	45 124	94 290	260 563	77 734	510 116
Puut. valmistus						
<i>Trävarutillverkning</i>	12 481	30 984	74 652	223 050	64 089	405 256
Metsänhoitotyöt						
<i>Skogsvårdsarbete</i>	12 951	9 540	14 715	34 318	8 753	80 277
Metsäkonetyöt						
<i>Skogsmaskinsarbete</i>	22	6	5	168	1 288	1 489
Muut metsätyöt						
<i>Övrigt skogsarbete</i>	784	1 125	634	2 029	2 671	7 243
Uittotyöt						
<i>Flottningsarbete</i>	190	64	535	392	631	1 812
Taimitarhatyöt						
<i>Plantskolearbete</i>	5 977	3 405	3 749	606	302	14 039
Päiväpalkkainen työ						
Arbete med dagslön	14 320	28 837	40 276	40 972	12 922	137 327
Puut. valmistus						
<i>Trävarutillverkning</i>	135	314	425	1 085	757	2 716
Metsänhoitotyöt						
<i>Skogsvårdsarbete</i>	2 924	4 948	10 163	15 075	3 151	36 261
Metsäkonetyöt						
<i>Skogsmaskinsarbete</i>	247	434	687	350	9	1 727
Muut metsätyöt						
<i>Övrigt skogsarbete</i>	10 371	21 889	27 553	20 762	7 338	87 913
Uittotyöt						
<i>Flottningsarbete</i>	382	904	1 093	2 490	884	5 753
Taimitarhatyöt						
<i>Plantskolearbete</i>	261	348	355	1 210	783	2 957
Tuntipalkkainen työ						
Arbete med timlön	13 741	17 487	33 189	19 026	10 535	93 979
Puut. valmistus						
<i>Trävarutillverkning</i>	10	1	3	60	16	89
Metsänhoitotyöt						
<i>Skogsvårdsarbete</i>	528	269	1 926	3 642	954	7 320
Metsäkonetyöt						
<i>Skogsmaskinsarbete</i>	78	82	218	284	448	1 109
Muut metsätyöt						
<i>Övrigt skogsarbete</i>	3 088	4 288	4 624	5 965	4 018	21 984
Uittotyöt						
<i>Flottningsarbete</i>	2	13	9	94	18	136
Taimitarhatyöt						
<i>Plantskolearbete</i>	10 035	12 835	26 409	8 980	5 082	63 341
Palkkausmuodot yhteensä						
Avlöningsformer totalt	60 466	91 448	167 755	320 561	101 191	741 422
Puut. valmistus						
<i>Trävarutillverkning</i>	12 626	31 299	75 080	224 195	64 862	408 061
Metsänhoitotyöt						
<i>Skogsvårdsarbete</i>	16 403	14 757	26 804	53 035	12 858	123 858
Metsäkonetyöt						
<i>Skogsmaskinsarbete</i>	347	522	910	802	1 745	4 325
Muut metsätyöt						
<i>Övrigt skogsarbete</i>	14 243	27 302	32 811	28 756	14 027	117 140
Uittotyöt						
<i>Flottningsarbete</i>	574	981	1 637	2 976	1 533	7 701
Taimitarhatyöt						
<i>Plantskolearbete</i>	16 273	16 588	30 513	10 796	6 167	80 337

Taulukko 3 – Tabell 3

Metsätyöntekijät työnantajaryhmän, paikkakuntaluokan, ikäryhmän ja sukupuolen mukaan vuonna 1995
Skogsarbetare efter arbetsgivargrupp, dyrortsklass, åldersgrupp och kön år 1995

Vuosityöpäiväluokka Arbetsdagar per år	1–50	51–100	101–150	151–200	Yli 200 Över 200	Työpäiviä yht. Arbetsdagar totalt
Työnantajaryhmä						
Arbetsgivargrupp						
Valtio– Staten.....	814	343	436	890	158	2 650
MT:n jäsenet – Medlemmar i Sl.....	759	445	488	803	271	2 769
Muut – Övriga.....	1 335	462	397	139	40	2 376
Paikkakuntaluokka						
Dyrortsklass						
I.....	824	351	333	449	71	2 037
II.....	2 070	898	987	1 382	397	5 740
Ikäryhmä						
Åldersgrupp						
–19.....	415	36	6	–	–	458
20–24.....	565	131	44	18	1	763
25–29.....	299	116	80	74	15	585
30–34.....	287	120	139	159	50	758
35–39.....	252	179	228	267	74	1 001
40–44.....	340	198	251	408	102	1 302
45–49.....	326	219	270	460	127	1 402
50–54.....	214	140	201	291	67	915
55–59.....	142	95	84	134	28	483
60–65.....	68	16	18	21	5	128
Miehet – Män.....	2 114	1 030	1 144	1 798	453	6 552
Naiset – Kvinnor.....	794	220	177	34	16	1 243
Yhteensä – Totalt.....	2 908	1 250	1 321	1 832	469	7 795

Taulukko 4A – Tabell 4A

Yli 200 työpäivää vuodessa tehneiden metsätöntekijöiden vuosiansiot ilman korvausluontoisia eriä v. 1995
Årsförtjänster bland skogsarbetare som arbetat mer än 200 dagar per år exkl. poster av ersättningsnatur år 1995

Työnantajaryhmä Arbetsgivargrupp	Valtio Staten	MT:n jäsenet Medlemmar i SI	Muuttönantajat Övriga	Yhteensä Totalt
Työpalkka ilman työväliseen osuutta				
Arbetslön exkl. arbetsredskapets andel..	83 010,1	84 273,2	67 673,4	82 431,9
Paikkakuntaluokka I – Dyrortsklass I ..	85 990,3	90 645,5	–	86 842,7
Paikkakuntaluokka II – Dyrortsklass II ..	81 281,7	83 952,8	67 673,4	81 639,7
Ansiontasaus				
Inkomstutjämning.....	2 728,8	4 802,3	979,4	3 777,7
Paikkakuntaluokka I – Dyrortsklass I ..	2 657,2	5 240,2	–	3 130,1
Paikkakuntaluokka II – Dyrortsklass II ..	2 770,4	4 768,8	979,4	3 883,6
Ylityökorvaus				
Övertidsersättning	–	42,1	1 057,6	114,5
Paikkakuntaluokka I – Dyrortsklass I ..	–	–	–	–
Paikkakuntaluokka II – Dyrortsklass II ..	–	44,4	1 057,6	135,3
Tehdyn työajan ansio				
Förtjänst för arbetad tid	85 739,0	89 117,6	69 710,4	86 324,2
Paikkakuntaluokka I – Dyrortsklass I ..	88 647,5	95 885,7	–	89 972,8
Paikkakuntaluokka II – Dyrortsklass II ..	84 052,0	88 766,1	69 710,4	85 658,7
Matka-ajan palkka				
Lön för restid.....	1 403,2	318,4	424,5	692,9
Paikkakuntaluokka I – Dyrortsklass I ..	1 331,7	345,6	–	1 151,1
Paikkakuntaluokka II – Dyrortsklass II ..	1 444,8	315,7	424,5	611,1
Lomapalkka				
Semesterlön.....	18 347,5	17 597,0	10 859,1	17 275,2
Paikkakuntaluokka I – Dyrortsklass I ..	19 181,6	17 304,1	–	18 837,9
Paikkakuntaluokka II – Dyrortsklass II ..	17 863,7	17 620,4	10 859,1	17 000,4
Sairausajan palkka				
Lön för sjukdomstid.....	918,1	514,7	370,9	638,3
Paikkakuntaluokka I – Dyrortsklass I ..	1 212,9	–	–	990,8
Paikkakuntaluokka II – Dyrortsklass II ..	747,2	542,8	370,9	576,9
Korvaus työnant. auton kuljettamisesta				
Ersättning för arbetsgivares bil.....	2 900,9	–	–	977,3
Paikkakuntaluokka I – Dyrortsklass I ..	3 245,7	–	–	2 651,4
Paikkakuntaluokka II – Dyrortsklass II ..	2 701,0	–	–	680,4
Muut ei tehdyn työajan ansiot				
Övrig förtjänst för icke-utförd arbetstid ..	7 051,7	3 180,1	4 565,3	4 602,6
Paikkakuntaluokka I – Dyrortsklass I ..	6 969,1	2 868,6	–	6 218,3
Paikkakuntaluokka II – Dyrortsklass II ..	7 099,7	3 162,4	4 565,3	4 295,5
Kokonaisansio				
Totalförtjänst.....	116 360,5	110 727,9	85 930,1	110 510,5
Paikkakuntaluokka I – Dyrortsklass I ..	120 588,4	116 404,0	–	119 822,3
Paikkakuntaluokka II – Dyrortsklass II ..	113 908,3	110 407,3	85 930,1	108 822,9
Työvälisekorvaus				
Ersättning för arbetsredskap.....	2 511,8	1 867,6	646,7	1 980,5
Paikkakuntaluokka I – Dyrortsklass I ..	2 098,2	1 285,7	–	1 949,4
Paikkakuntaluokka II – Dyrortsklass II ..	2 751,6	1 899,0	646,7	1 987,6
Työväliseen osuus				
Arbetsredskapets andel.....	18 453,6	27 607,2	9 740,2	22 999,6
Paikkakuntaluokka I – Dyrortsklass I ..	15 232,9	26 731,4	–	17 338,2
Paikkakuntaluokka II – Dyrortsklass II ..	20 321,7	27 633,2	9 740,2	23 988,7
Kilometrikorvaus				
Kilometerersättning.....	8 110,9	12 873,2	5 815,5	10 666,9
Paikkakuntaluokka I – Dyrortsklass I ..	6 989,6	20 346,5	–	9 435,3
Paikkakuntaluokka II – Dyrortsklass II ..	8 761,3	12 520,1	5 815,5	10 897,8
Yöpymis- ja ylläpitokorvaus				
Ersättning för övernattning och uppehälle	285,6	–	45,4	100,1
Paikkakuntaluokka I – Dyrortsklass I ..	723,8	–	–	591,3
Paikkakuntaluokka II – Dyrortsklass II ..	31,4	–	45,4	12,5

Taulukko 4B – Tabell 4B

Yli 200 työpäivää tehneiden metsätyöntekijöiden vuosiansiot ikäryhmän mukaan vuonna 1995
Årsförtjänster bland skogsarbetare som arbetat mer än 200 dagar efter åldersgrupp år 1995

Ikäryhmä Åldersgrupp	20–24	25–29	30–34	35–39	40–44	45–49	50–54	55–59
Työpalkka ilman työv. osuutta								
Arbetslön exkl. arbetsredskapets andel	92 737,6	81 867,6	84 390,8	86 078,9	81 638,1	80 936,0	71 495,9
Paikkakuntaluokka I – Dyrortsklass I	–	112 014,2	85 785,9	93 918,9	89 959,2	78 703,4	89 053,8	79 080,2
Paikkakuntaluokka II – Dyrortsklass II	89 772,0	81 121,2	82 167,6	85 561,6	82 076,5	79 511,9	68 462,2
Ansiontasaus								
Inkomstutjämning	–	–	–	–	2 100,5	5 173,1	9 378,1	8 461,9
Paikkakuntaluokka I – Dyrortsklass I	–	–	–	–	1 516,4	3 558,1	9 702,2	5 816,5
Paikkakuntaluokka II – Dyrortsklass II	–	–	–	–	2 178,3	5 401,7	9 321,2	9 520,0
Ylityökorvaus								
Övertidsersättning	–	–	134,9	145,9	50,9	227,2	29,7	–
Paikkakuntaluokka I – Dyrortsklass I	–	–	–	–	–	–	–	–
Paikkakuntaluokka II – Dyrortsklass II	–	–	160,6	180,0	57,6	264,8	34,9	–
Tehdyn työajan ansio								
Förtjänst för arbetad tid	92 737,6	82 002,5	84 536,7	88 230,2	87 038,5	90 343,8	79 957,8
Paikkakuntaluokka I – Dyrortsklass I	–	112 014,2	85 785,9	93 918,9	91 475,6	82 261,5	98 756,0	84 896,7
Paikkakuntaluokka II – Dyrortsklass II	89 772,0	81 281,8	82 347,6	87 797,5	87 742,9	88 868,0	77 982,3
Matka-ajan palkka								
Lön för restid	–	827,1	556,0	671,2	809,2	637,8	661,0	882,1
Paikkakuntaluokka I – Dyrortsklass I	–	844,6	263,9	1 143,6	1 461,6	717,1	1 458,1	2 200,8
Paikkakuntaluokka II – Dyrortsklass II	–	824,5	611,6	561,0	722,2	625,2	521,1	354,6
Lomapalkka								
Semesterlön	20 521,1	15 870,9	16 297,7	17 893,5	16 765,7	19 708,9	16 377,9
Paikkakuntaluokka I – Dyrortsklass I	–	21 203,5	16 885,1	18 825,1	19 109,3	17 792,9	21 493,1	18 715,8
Paikkakuntaluokka II – Dyrortsklass II	20 416,1	15 677,8	15 708,0	17 731,5	16 618,1	19 395,9	15 442,7
Sairausajan palkka								
Lön för sjukdomstid	–	1 383,0	792,2	381,7	781,3	437,3	716,6	983,8
Paikkakuntaluokka I – Dyrortsklass I	–	517,8	849,3	538,3	1 158,1	742,2	598,9	2 809,7
Paikkakuntaluokka II – Dyrortsklass II	–	1 516,1	781,3	345,2	731,0	393,8	737,3	253,4
Korvaus.työnant. auton kuljett.								
Ersättning för arbetsgivares bil	–	1 200,9	1 017,1	1 268,7	1 276,6	726,6	852,7	570,9
Paikkakuntaluokka I – Dyrortsklass I	–	7 105,9	3 505,4	3 649,5	1 351,1	1 485,7	5 242,1	126,4
Paikkakuntaluokka II – Dyrortsklass II	–	292,4	543,2	713,2	1 266,6	614,8	82,6	748,8
Muut ei tehdyn työajan ansiot								
Övrig förtjänst för icke-utförd arbetstid	6 671,5	4 359,4	4 811,5	4 545,7	4 095,6	4 866,2	4 832,9
Paikkakuntaluokka I – Dyrortsklass I	–	13 324,3	4 650,8	5 579,4	6 802,0	5 688,5	8 536,8	4 479,7
Paikkakuntaluokka II – Dyrortsklass II	5 648,0	4 303,9	4 632,4	4 244,9	3 776,5	4 222,3	4 974,2
Kokonaisansio								
Totalförtjänst	123 341,3	104 598,1	107 967,6	113 536,6	109 701,6	117 149,2	103 605,4
Paikkakuntaluokka I – Dyrortsklass I	–	155 010,4	111 940,4	123 654,8	121 357,7	108 687,8	136 085,1	113 229,1
Paikkakuntaluokka II – Dyrortsklass II	118 469,1	103 199,6	104 307,2	112 493,7	109 771,3	113 827,1	99 755,9
Työvälinekorvaus								
Ersättning för arbetsredskap	–	1 178,2	1 202,9	2 438,8	1 779,0	2 386,7	1 680,7	1 760,2
Paikkakuntaluokka I – Dyrortsklass I	–	2 951,6	2 118,6	3 311,3	2 853,8	999,4	1 654,6	177,2
Paikkakuntaluokka II – Dyrortsklass II	–	905,4	1 028,5	2 235,2	1 635,7	2 612,5	1 685,3	2 393,3
Työvälineen osuus								
Arbetsredskapets andel	–	27 813,7	20 759,2	22 361,8	25 962,1	21 750,4	25 724,0	17 335,1
Paikkakuntaluokka I – Dyrortsklass I	–	26 908,0	13 308,3	20 678,6	18 526,7	13 547,7	23 846,0	11 264,5
Paikkakuntaluokka II – Dyrortsklass II	–	27 953,1	22 178,4	22 754,5	26 953,5	22 933,1	26 053,4	19 763,4
Kilometrikorvaus								
Kilometerersättning	9 497,1	11 623,8	9 554,1	10 389,4	12 606,9	10 329,4	7 466,6
Paikkakuntaluokka I – Dyrortsklass I	–	12 551,0	7 398,3	12 887,6	10 557,9	8 792,9	8 752,0	5 186,8
Paikkakuntaluokka II – Dyrortsklass II	9 027,3	12 428,7	8 776,3	10 367,0	13 258,1	10 606,1	8 378,6
Yöpymis- ja ylläpitokorvaus								
Ersättning för övermätning och uppehälle	–	19,6	31,8	150,2	103,9	50,0	8,5	586,6
Paikkakuntaluokka I – Dyrortsklass I	–	73,5	–	731,7	812,2	301,5	29,4	2 053,1
Paikkakuntaluokka II – Dyrortsklass II	–	11,3	37,8	14,5	9,5	11,2	4,8	–

Taulukko 5 – Tabell 5

Yli 200 työpäivää tehneiden metsätyöntekijöiden kokonaisvuosiansioiden desiilit ja keskihajonta työnantajaryhmän, paikkakuntaluokan, työsuhteen ikäryhmän ja sukupuolen mukaan vuonna 1995
Decilerna och medelvariationen för de totala årsförtjänsterna för skogsarbetare som arbetat mer än 200 dagar efter arbetsgivargrupp, dyrortsklass, anställningsförhållande, åldersgrupp och kön år 1995

Vuosityöpäivä- luokka Arbetsdagar per år	Luku- määrä Antal	1. Des 1:a dec	2. Des 2:a dec	3. Des 3:e dec	4. Des 4:e dec	5. Des 5:e dec	6. Des 6:e dec	7. Des 7:e dec	8. Des 8:e dec	9. Des 9:e dec	Kokonais- ansio- keski- määrin Total förtjänst i medel- tal	Keski- hajonta Medel- variation	Vaih- telu- kerroin Variati- ons- koeffi- cient
Työnantajaryhmä Arbetsgivargrupp													
Valtio– Staten .	158	85 084	91 537	99 360	104 454	110 084	120 668	131 953	140 970	153 078	116 361	30 375,15	0,26
Indeksi – Index.		100,0	107,58	116,78	122,76	129,38	141,82	155,08	165,68	179,91			
MT:n jäsenet – Medlemmar i SI	271	80 507	87 834	95 731	101 753	108 825	116 623	122 357	131 046	141 111	110 728	25 622,13	0,23
Indeksi – Index.		100,0	109,10	118,91	126,39	135,17	144,86	151,98	162,78	175,28			
Muut – Övriga .	40	69 494	73 167	75 584	78 394	84 246	90 310	96 519	99 111	102 539	85 930	14 843,35	0,17
Indeksi – Index.		100,0	105,28	108,76	112,81	121,23	129,95	138,89	142,62	147,55			
Paikkakuntaluokka													
Dyrortsklass													
I	71	81 154	93 751	104 370	109 098	117 419	127 058	132 813	143 645	168 771	119 822	34 188,84	0,29
Indeksi – Index.		100,0	115,52	128,61	134,43	144,69	156,56	163,66	177,00	207,97			
II	397	78 300	87 160	93 704	99 558	105 082	110 880	121 407	131 729	142 074	108 823	26 164,97	0,24
Indeksi – Index.		100,0	111,32	119,67	127,15	134,21	141,61	155,05	168,24	181,45			
Työsuhte Arbetsförhållande													
Vakinainen – Fast.	420	80 580	89 411	96 038	101 417	107 420	116 950	124 492	135 266	146 679	112 126	27 914,63	0,25
Indeksi – Index.		100,0	110,96	119,18	125,86	133,31	145,14	154,50	167,87	182,03			
Muu työntekijä – Annat	49	70 905	78 331	82 413	91 272	95 082	106 852	110 780	115 809	124 231	96 663	22 033,00	0,23
Indeksi – Index.		100,0	110,47	116,23	128,72	134,10	150,70	156,24	163,33	175,21			
Ikäryhmä Åldersgrupp													
–19	–	–	–	–	–	–	–	–	–	–	–	–	–
20–24	1
Indeksi – Index.													
25–29	15	94 042	97 295	100 258	107 205	109 371	122 272	136 148	145 292	165 960	123 341	34 220,35	0,28
Indeksi – Index.		100,0	103,46	106,61	114,00	116,30	130,02	144,77	154,50	176,47			
30–34	50	80 098	85 520	92 042	97 587	101 570	106 831	112 984	122 394	134 928	104 598	21 341,16	0,20
Indeksi – Index.		100,0	106,77	114,91	121,84	126,81	133,38	141,06	152,81	168,46			
35–39	74	72 904	82 027	89 599	97 753	102 488	110 316	121 031	132 880	142 986	107 968	28 442,82	0,26
Indeksi – Index.		100,0	112,51	122,90	134,08	140,58	151,32	166,01	182,27	196,13			
40–44	102	81 414	90 210	96 192	101 397	107 581	118 848	125 104	141 026	151 676	113 537	30 037,11	0,26
Indeksi – Index.		100,0	110,80	118,15	124,55	132,14	145,98	153,66	173,22	186,30			
45–49	127	77 149	89 850	95 904	102 652	106 884	112 758	124 405	133 106	139 511	109 702	25 598,37	0,23
Indeksi – Index.		100,0	116,46	124,31	133,06	138,54	146,16	161,25	172,53	180,83			
50–54	67	82 562	91 922	103 954	109 765	116 599	121 285	131 781	135 469	149 866	117 149	28 668,03	0,24
Indeksi – Index.		100,0	111,34	125,91	132,95	141,23	146,90	159,62	164,08	181,52			
55–59	28	81 267	86 769	91 090	94 675	97 003	107 678	113 607	119 767	142 971	103 605	26 979,40	0,26
Indeksi – Index.		100,0	106,77	112,09	116,50	119,36	132,50	139,79	147,37	175,93			
60–65	5	74 124	77 459	80 943	81 389	81 838	86 077	90 536	92 596	94 703	84 406	8 174,73	0,10
Indeksi – Index.		100,0	104,50	109,20	109,80	110,41	116,13	122,14	124,92	127,76			
Miehet – Män ...	453	80 443	89 019	95 789	101 438	107 312	115 937	122 897	133,546	144 712	111 774	26 907,89	0,24
Indeksi – Index.		100,0	110,66	119,08	126,10	133,40	144,12	152,78	166,01	179,89			
Naiset – Kvinnor.	16	32 735	37 455	69 003	73 681	75 735	82 463	90 066	97,139	111 614	74 734	28 075,63	0,38
Indeksi – Index.		100,0	114,42	210,79	225,08	231,36	251,91	275,14	296,74	340,96			
Yhteensä – Totalt	469	78 755	87 527	95 082	100 459	107 098	112 893	122 455	132,920	144 365	110 510	27 746,18	0,25
Indeksi – Index.		100,0	111,14	120,73	127,56	135,99	143,35	155,49	168,78	183,31			

Missä mennään?

Hinta- ja palkkatiedote tarjoaa ajankohtaista ja tiivistettyä tietoa hinnoista, palkoista ja työtaistelusta. Havainnollistavat artikkelit kuvaavat yksityisen ja julkisen sektorin ansiokehitystä taustoineen. Tiedote seuraa kuluttaja-, vienti- ja tuontihintojen muutoksia. Eri maiden ansio-, työvoimakustannus- ja hintatiedoilla luodaan kansainvälistä vertailupohjaa. Joka numerossa on lisäksi kätevä indeksitaulukko, josta löydät viimeisimmät indeksipisteluvut vuosimuutoksineen.

Vuosikertahinta 150 mk, tilausnumero 9943

Englanninkielinen kooste **Prices and Wages Review 1996** kertoo Suomen hinnoista ja palkoista sekä työtaisteluista. Julkaisu tarjoaa sekä kansainvälisiä vertailutietoja että tiiviin analyysin 1990-luvun trendeistä. Hyödyllinen apuväline kansainväliseen kanssakäymiseen.

Hinta 50 mk, tilausnumero 9280

Uusittu **Palkkatilasto-kirja** sisältää kaikki vuotta 1995 koskevat palkkatiedot.

Hinta 200 mk, tilausnumero 9231

Tilaa julkaisut heti - niin tiedät "missä mennään!"

Puhelintilaukset (90) 1734 2011
Telekopiotilaukset (90) 1734 2474
Myyntipalvelu
PL 3 B
00022 Tilastokeskus

PMM
Sopimus
00022/1

SVT Suomen Virallinen Tilasto
Finlands Officiella Statistik
Official Statistics of Finland

Palkat 1996:3
Löner
Wages and Salaries

Tiedustelut – Förfrågningar – Inquiries:

Pirjo Holmberg
Pentti Wanhatalo

(90) 17 341