

# Kuluttajahintaindeksi

Konsumentprisindex  
Consumer price index  
1993, Lokakuu – Oktober – October

Julkaistavissa klo 7.00  
Får publiceras kl. 7.00  
May be released at 7 a.m.

15.11.1993

**Kuluttajahintaindeksi** 1990=100 **109,9**  
Konsumentprisindex  
Consumer price index

%-muutokset –  
%-förändringar –  
percentage changes

1992:10–1993:10

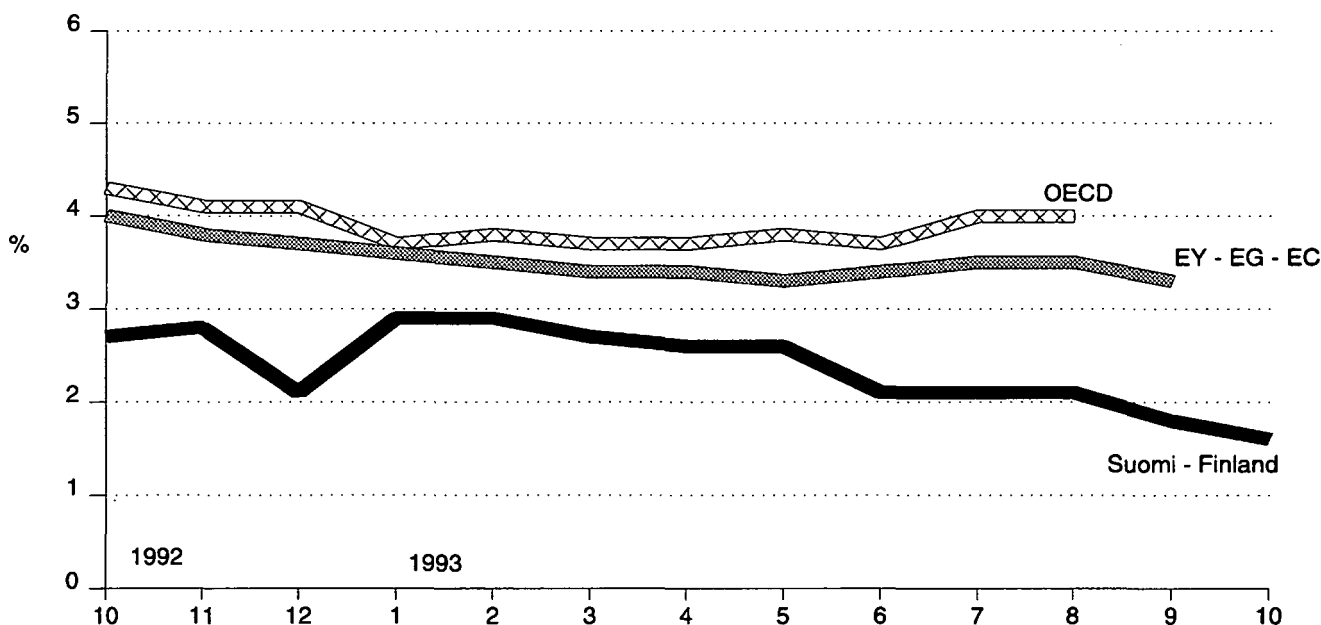
**1,6**

%-muutokset –  
%-förändringar –  
percentage changes

1993:9–1993:10

**0,1**

**Elinkustannusindeksi** 1951:10=100 **1 364**  
Levnadskostnadsindex  
Cost-of-living index



**12 kuukauden muutokset - Förändringar under 12 månader -  
Change on 12 months**

The information in this publication may be quoted freely. Statistics Finland is to be mentioned as the source in quotations.

## Inflaatio 1,6 prosenttia

Inflaatio laskee edelleen. Kuluttajahintaindeksin mukaan kuluttajahinnat olivat lokakuussa 1,6 prosenttia korkeammat kuin vuosi sitten. Alhaisen inflaation syy on edelleen korkojen lasku.

Syyskuusta lokakuuhun kuluttajahintaindeksi nousi 0,1 prosenttia. Hintojen muutokset ovat koko tämän vuoden ajan olleet hyvin pieniä. Merkittävin tekijä hintakehityksessä on ollut korkojen lasku. Kuluttajahintaindeksissä seurataan lainakannan keskikoron muutoksia. Erityisesti asuntolainojen korot tulevat vielä laskemaan sitä mukaa kun pitkiin viitekorkoihin sidottujen lainojen korkoja tarkistetaan. Ilman korkojen laskua lokakuun inflaatio olisi ollut 2,9 prosenttia.

Käytettyjen autojen hinnat ovat nousussa. Käytetyt autot tulivat mukaan kuluttajahintaindeksiin tämän vuoden alusta, mistä lähtien ne ovat kallistuneet 10,6 prosenttia. Kausivihanneksista kiinankaali, keräkaali ja paprika kallistuivat lokakuussa yli 30 prosenttia. Valmismatkat kallistuivat 1,6 prosenttia.

EY-maiden keskimääräinen inflaatio oli syyskuussa 3,3 prosenttia. Euroopan pienin inflaatio on Irlannissa, 0,9 prosenttia.

Vuoden aikana on eniten kallistunut liikenne, 6,6 prosenttia. Asuminen on halventunut 4,5 prosenttia.

### Pohjainflaatio syyskuussa 4,1 prosenttia

Suomen Pankin käyttämä pohjainflaatioindikaattorin pisteluku (1985=100) oli syyskuussa 135,0. Indeksien vuosinousu oli syyskuussa 4,1 prosenttia.

## Inflation 1.6 per cent

The rate of inflation continues to fall. According to the consumer price index consumer prices were 1.6 per cent higher in October than a year earlier. As previously, the low inflation was due to interest rate cuts.

The consumer price index rose by 0.1 per cent from September to October. Price movements have been slight throughout this year. Interest rate cuts have been the major factor in price development. The consumer price index monitors changes in the average rate on the stock of loans outstanding. Rates will continue to fall, especially those on housing loans, as the rates on loans bound to long reference rates are revised. If it were not for the reduced interest rates, October's inflation rate would be 2.9 per cent.

Used-car prices are on the increase. They have risen by 10.6 per cent from the beginning of this year, when they were first included in the consumer price index. Of seasonal vegetables, Chinese cabbage, head cabbage and bell peppers went up in price in October, by more than 30 per cent. The prices of package tours rose by 1.6 per cent.

The EC countries averaged an inflation rate of 3.3 per cent in September. In Europe, inflation is lowest in Ireland, at 0.9 per cent.

During the past twelve months, travel costs have increased the most, by 6.6 per cent. Housing costs have fallen by 4.5 per cent.

### Underlying inflation in September 4,1 per cent

The point figure (1985=100) of the Bank of Finland's indicator of underlying inflation was 135.0 in September, representing a rise of 4.1 per cent on a year earlier.

Kuluttajahintaindeksi (1990=100) hyödykeryhmittäin –  
 Konsumentprisindex (1990=100) efter varugrupp –  
 Consumer price index (1990=100) by commodity groups

		Kokonaisindeksi Totalindex Overall index									
		0	1	2	3	4	5	6	7	8	
Paino – Vikt – Weight %		1000	155	72	60	198	61	33	182	101	138
1990		100,0	100,0	100,0	100,0	100,0	100,0	100,0	100,0	100,0	100,0
1991		104,3	102,9	109,0	104,0	101,9	103,9	108,6	103,8	104,0	107,1
1992		107,4	102,8	113,7	107,6	102,5	107,2	120,5	107,3	110,1	111,0
1992	I	106,1	103,7	112,9	102,3	102,0	106,3	118,2	105,1	106,9	110,3
	II	106,4	103,8	112,9	104,8	102,1	106,6	118,2	105,5	107,3	110,1
	III	106,7	104,0	112,8	107,7	101,2	106,8	118,3	105,6	109,9	110,4
	IV	107,2	104,3	112,8	108,8	101,5	107,4	120,1	106,6	109,9	110,7
	V	107,3	103,9	112,8	108,3	102,5	107,5	120,1	106,3	109,9	110,7
	VI	107,7	103,4	112,8	107,6	103,3	107,6	120,1	107,9	110,1	111,1
	VII	107,4	102,6	112,9	105,1	103,2	107,4	122,1	107,8	110,6	110,5
	VIII	107,2	102,0	112,7	106,6	103,2	107,5	122,1	106,8	110,7	110,6
	IX	107,9	101,9	115,2	108,7	102,9	107,6	122,1	107,7	111,1	112,0
	X	108,2	101,2	115,3	109,8	103,2	107,1	121,5	109,2	111,5	112,3
	XI	108,3	101,2	115,3	110,7	103,3	107,6	121,5	109,3	111,7	112,1
	XII	108,0	101,3	115,4	110,6	101,7	107,4	121,5	109,5	111,8	111,9
1993	I	109,1	102,7	115,5	107,5	102,8	108,3	126,0	112,3	112,2	112,6
	II	109,5	102,6	116,6	109,3	102,7	108,5	125,8	113,2	112,3	112,8
	III	109,6	102,5	118,5	111,0	100,7	109,4	125,6	114,1	113,4	112,8
	IV	110,0	103,3	118,4	111,7	100,3	109,3	127,1	115,6	113,7	112,6
	V	110,1	102,3	118,4	112,3	100,7	109,7	127,3	115,7	114,3	112,4
	VI	109,9	102,5	118,4	111,7	100,4	109,9	127,4	115,3	114,3	112,4
	VII	109,7	102,3	118,2	109,7	100,3	109,8	128,0	114,8	114,8	111,7
	VIII	109,5	101,9	118,3	111,2	99,7	109,7	128,0	114,6	114,7	111,7
	IX	109,7	101,9	118,3	113,0	98,8	109,8	127,8	116,0	114,9	111,9
	X	109,9	102,0	118,3	113,8	98,6	110,3	128,6	116,5	115,0	111,8
<b>12 kuukauden muutokset, % – Ändringar månadsvis, % – Change on 12 months, %</b>											
1993	I	2,9	-1,0	2,3	5,1	0,8	1,9	6,6	6,8	5,0	2,1
	II	2,9	-1,2	3,2	4,4	0,5	1,8	6,4	7,3	4,6	2,5
	III	2,7	-1,4	5,1	3,0	-0,5	2,4	6,2	8,1	3,2	2,1
	IV	2,6	-1,0	5,0	2,6	-1,2	1,8	5,8	8,5	3,4	2,0
	V	2,6	-1,5	4,9	3,7	-1,8	2,0	6,0	8,9	4,0	1,6
	VI	2,1	-0,9	4,9	3,9	-2,8	2,1	6,1	6,9	3,9	1,1
	VII	2,1	-0,3	4,8	4,3	-2,8	2,3	4,8	6,5	3,8	1,1
	VIII	2,1	-0,1	5,0	4,2	-3,4	2,1	4,8	7,4	3,6	1,0
	IX	1,8	0,0	2,7	3,9	-4,0	2,1	4,7	7,8	3,5	-0,1
	X	1,6	0,7	2,7	3,6	-4,5	2,9	5,8	6,6	3,2	-0,4
<b>Kuukausimuutos, % – Månadsförändring, % – Change on one month, %</b>											
1993:9-1993:10		0,1	0,1	0,0	0,7	-0,3	0,4	0,6	0,4	0,1	-0,1

**HYÖDYKERYHMÄT – VARUGRUPPER – COMMODITY GROUPS**

0 = Ravinto	0 = Föda	0 = Food
1 = Juomat ja tupakka	1 = Drycker och tobak	1 = Beverages and tobacco
2 = Vaatetus ja jalkineet	2 = Beklädnad och skodon	2 = Clothing and footwear
3 = Asuminen, lämpö ja valo	3 = Boende, värme och lyse	3 = Housing, heat and light
4 = Kotitalouskalusto ym.	4 = Hushållsinventarier m.m.	4 = Household articles, etc.
5 = Terveys- ja sairaudenhoito	5 = Hälso- och sjukvård	5 = Health and medical care
6 = Liikenne	6 = Samfärdsel	6 = Transportation
7 = Vapaa-aika, virkistys ja koulutus	7 = Fritid, rekreation och utbildning	7 = Leisure time, recreation and education
8 = Muut tavarat ja palvelut	8 = Övriga varor och tjänster	8 = Other goods and services

# Elinkustannusindeksi kuukausittain – Cost-of-living index

Lokakuu 1951=100 – October 1951=100

	I	II	III	IV	V	VI	VII	VIII	IX	X	XI	XII	I-XII
1951	–	–	–	–	–	–	–	–	–	100	100	100	–
1952	102	101	101	101	101	101	101	101	101	102	102	102	101
1953	102	103	103	103	103	103	103	103	103	104	103	102	103
1954	104	104	103	104	104	103	104	104	104	104	98	98	103
1955	98	98	98	99	99	99	99	100	100	101	101	101	100
1956	104	107	108	108	110	110	111	112	113	113	118	118	111
1957	120	120	120	121	122	122	124	125	126	127	127	128	124
1958	129	130	130	132	133	132	132	132	132	132	133	133	132
1959	133	133	133	132	133	133	133	133	134	136	136	136	134
1960	136	136	137	138	138	138	139	138	138	139	140	140	138
1961	140	140	140	140	140	140	140	140	140	141	142	142	141
1962	143	143	144	145	146	146	148	148	148	150	150	150	147
1963	150	151	151	153	153	153	154	154	156	158	158	158	154
1964	164	165	167	169	170	170	170	171	172	173	173	174	170
1965	175	175	176	177	177	178	179	179	179	180	180	180	178
1966	181	181	182	183	184	184	185	186	187	188	189	189	185
1967	191	192	192	193	193	194	195	195	197	198	202	203	195
1968	205	207	210	211	211	213	213	213	214	215	215	215	212
1969	215	215	214	216	216	217	217	217	218	218	218	218	217
1970	220	221	221	222	222	222	223	223	224	224	225	225	223
1971	228	229	231	232	233	237	239	241	243	243	244	245	237
1972	242	245	247	251	253	254	256	257	259	260	262	262	254
1973	265	267	269	272	277	280	288	292	295	297	299	303	284
1974	305	314	317	324	328	329	335	340	348	351	353	354	333
1975	364	369	375	383	387	388	394	399	405	411	415	418	392
1976	426	432	436	440	441	442	450	456	460	465	468	469	449
1977	476	482	489	493	500	506	510	518	520	522	524	525	506
1978	526	532	533	536	544	544	545	547	551	554	557	556	544
1979	560	567	571	576	578	582	585	588	593	596	601	604	583
1980	611	620	626	638	645	648	651	660	669	676	682	686	651
1981	693	699	708	717	727	731	734	736	745	752	752	755	729
1982	767	771	780	786	799	800	806	804	806	809	812	823	797
1983	830	834	839	849	860	871	875	876	881	883	891	890	865
1984	898	902	908	914	924	926	929	933	939	944	944	945	925
1985	955	959	968	973	983	985	986	987	989	990	991	992	980
1986	999	1 003	1 005	1 009	1 013	1 018	1 019	1 021	1 021	1 024	1 024	1 025	1 015
1987	1 035	1 039	1 044	1 049	1 050	1 053	1 053	1 056	1 060	1 062	1 062	1 063	1 052
1988	1 075	1 078	1 084	1 092	1 101	1 107	1 106	1 109	1 119	1 120	1 123	1 132	1 104
1989	1 137	1 143	1 156	1 167	1 171	1 182	1 181	1 182	1 195	1 199	1 199	1 205	1 177
1990	1 223	1 228	1 232	1 239	1 245	1 248	1 250	1 256	1 262	1 266	1 266	1 264	1 248
1991	1 283	1 290	1 291	1 296	1 302	1 301	1 300	1 302	1 304	1 306	1 307	1 313	1 300
1992	1 320	1 323	1 327	1 332	1 333	1 336	1 334	1 332	1 337	1 342	1 344	1 340	1 333
1993	1 354	1 359	1 360	1 365	1 366	1 364	1 361	1 359	1 362	1 364			

Elinkustannusindeksi kehittyy samalla lailla kuin kuluttajahintaindeksi. Yli viiden vuoden tarkasteluissa on suositeltavaa käyttää elinkustannusindeksiä. Lyhyemmissä tarkasteluissa käytetään kulloinkin tuotettava virallista kuluttajahintaindeksiä.

Kuluttajahintaindeksin vanhempien sarjojen pistelukuja saa Tilastokeskuksesta, puh. (90) 17 341/kuluttajahinnat.

The cost-of-living index develops in the same way as the consumer price index. In examinations extending over periods longer than five years it is recommended to use the cost-of-living index. For shorter periods use is made of the official consumer price index produced for the time in question.

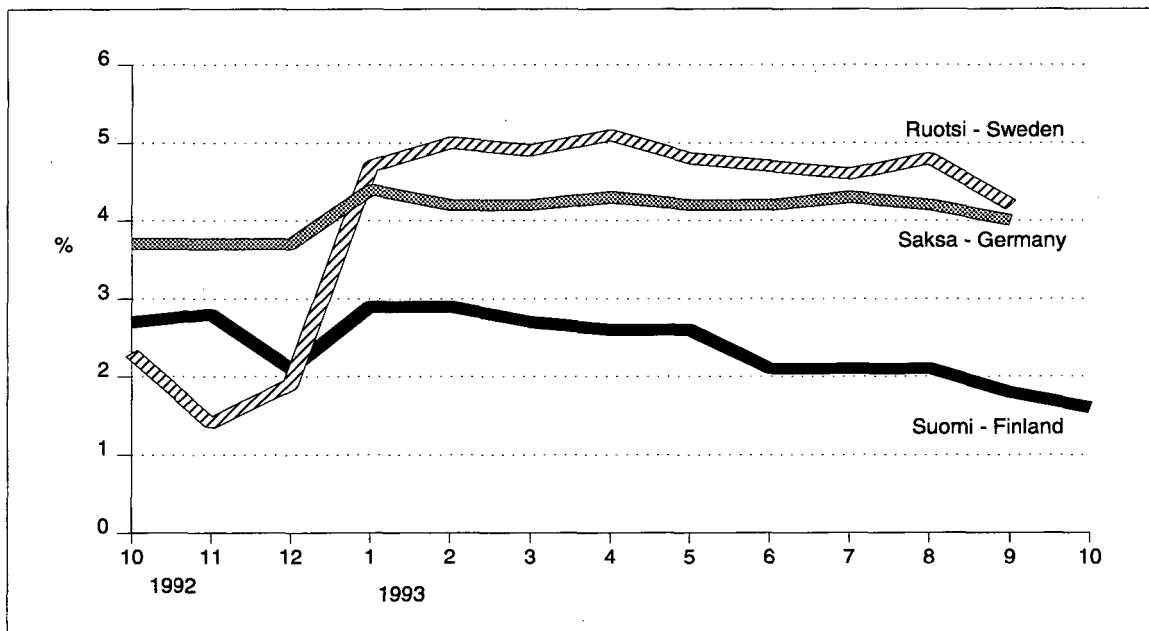
Index figures of the older series of the consumer price index may be obtained from Statistics Finland, tel. (90) 17 341/ consumer prices.

## Kuluttajahintaindeksin 12 kuukauden muutokset 12-month changes in the consumer price index

	1992:7– 1993:7 %	1992:8– 1993:8 %	1992:9– 1993:9 %
Suomi – Finland	2,1	2,1	1,8
Ruotsi – Sweden	4,6	4,8	4,2
Norja – Norway	2,2	2,2	-
Tanska – Denmark	1,2	1,2	1,2
Saksa – Germany	4,3	4,2	4,0
Iso-Britannia – United Kingdom	1,4	1,7	1,8
OECD-Eurooppa – OECD Europe	6,2	6,1	-
Yhdysvallat – United States	2,8	2,8	2,7
Japani – Japan	1,9	2,1	*1,5
OECD kokonaan – OECD total	4,0	4,0	-
EY-maat – EC	3,5	3,5	*3,3

\* Ennakkotieto – Preliminary data

## Kuluttajahintojen 12 kuukauden muutokset 12-month changes in consumer prices





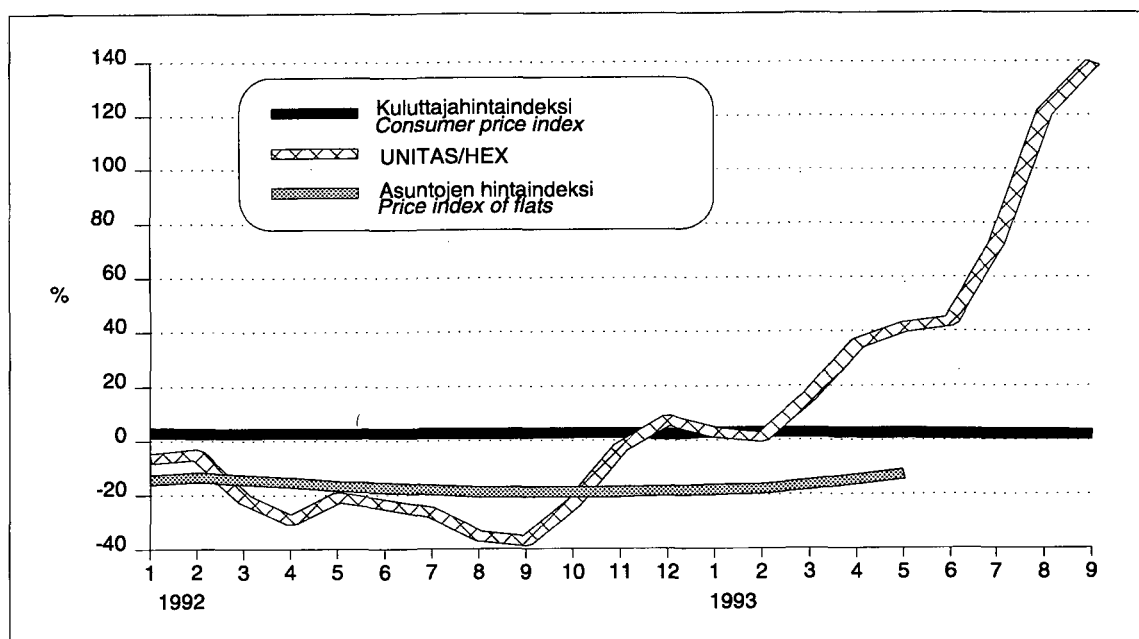
# Tietoa hintakehityksestä – prosenttimuutos edellisestä vuodesta – Price developments : percentage change on a year earlier

Vuosi ja kuukausi Year and month	Kuluttajahinta- indeksi Consumer price index	Asuntojen hinta- indeksi Price index for owner occupied flats on the secondary market	Asunto- lainan keski- korko % Average housing loan interest rate %	Ansio- taso- indeksi Index of wage and salary earnings	Pohja- inflaatio indikaat- tori Indicator of under- lying inflation	Vienti- hinta- indeksi Export price index	Tuonti- hinta- indeksi Import price index	Rakennus- kustannus- indeksi Building cost index	HEX- indeksi Helsinki Stock Exchange index
1990	6,1	-5,6	11,22	9,2	4,8	-0,3	1,0	7,2	-27,1
1991	4,1	-14,0	11,59	6,4	4,3	-1,5	0,6	2,2	-27,7
1992	2,6	-17,6	12,08	1,9	1,6	5,0	7,2	-1,8	-19,8
1992 IX	2,6	-19,0	12,38	1,1	0,6	6,7	7,5	-2,4	-37,0
X	2,7		12,42		1,3	8,1	10,7	-2,1	-23,1
XI	2,8		12,40		1,5	8,4	9,7	-2,2	-2,7
XII	2,1	-19,0	12,33	1,0	0,8	4,3	10,1	-2,2	7,4
1993 I	2,9		11,84		1,7	4,3	8,9	-1,2	2,7
II	2,9		11,24		1,8	7,1	11,3	-1,3	1,0
III	2,7	-17,9	11,11	1,2 <sup>1)</sup>	1,8	8,5	13,6	-1,4	15,8
IV	2,6		11,01		1,9	8,5	12,7	-0,2	35,4
V	2,6		10,62		2,2	8,6	12,9	0,5	41,4
VI	2,1	-12,8	10,52		2,1	7,2	11,7	1,4	43,5
VII	2,1		10,17		4,0	6,2	12,7	1,0	71,8
VIII	2,1		9,74		4,1	8,2	13,7	1,2	120,7
IX	1,8		9,55	1,1 <sup>1)</sup>	4,1	5,7	9,1	0,8	139,1

<sup>1)</sup> ennakkotieto – preliminary data

Lähteet – Sources: Asuntojen hintatilasto, TK – Housing price statistics, Statistics Finland; Suomen Pankki – Bank of Finland; Ansiotasoindeksi – Index of wage and salary earnings; Tuottajahintaindeksit – Producer price indices; Rakennuskustannusindeksi – Building cost index; Helsingin Arvopaperipörssi – Helsinki Stock Exchange

## Inflaatio, asuntojen hinnat ja pörssikurssit, 12 kuukauden muutos Inflation, prices of flats, stock exchange rates : 12-month change





PL-PB 504  
00101 Helsinki-Helsingfors

# 16 h

SVT Suomen Virallinen Tilasto  
Finlands Officiella Statistik  
Official Statistics of Finland

Statistics Finland

Consumer price index  
October 1993

Tiedustelut – Förfrågningar –  
Inquiries:

Arja Kinnunen  
Jussi Pekkarinen  
(90) 17 341

Uusin indeksi automaattisesta  
puhelinvastajasta (90) 1734 3222

Automatisk telefonsvarare med  
senaste index (90) 1734 3333

## Tilastokeskus kouluttaa

### OPI LASKEMAAN INDEKSEILLÄ

8.12.1993

Tilastokeskuksen koulutustilat,  
Jaakonkatu 5, Helsinki

Kurssi on **tarkoitettu** käytännön indeksilaskelmia tekeville yrityksissä, kunnissa, seurakunnissa, tutkimuslaitoksissa ja järjestöissä. Kurssilla käsitellään myös osanottajien etukäteen toivomia indeksien käyttöön liittyviä ongelmia.

Kurssin **tavoitteena** on opettaa laskemaan indekseillä ja käyttämään Tilastokeskuksen indeksejä.

**Kurssimaksu** on 1 200 mk osallistujalta ja se laskutetaan koulutustilaisuuden jälkeen. Maksu sisältää kurssimateriaalin, kahvit ja lounaan.

Kurssi kestää koko päivän.

#### TIEDUSTELUT

Marja-Leena Honkamaa (90) 1734 3461

Arja Kinnunen (90) 1734 3479

#### ILMOITTAUTUMINEN JA OHJELMATILAUKSET

Merja Pispala (90) 1734 3471

**ILMOITTAUTUMINEN 25.11.1993 MENNESSÄ.**

Julkaisujen myynti:

Försäljning:

Hinta – Pris

Tilastokeskus  
PL 504  
00101 Helsinki  
Puh. (90) 173 41

Statistikcentralen  
PB 504  
00101 Helsingfors  
Tel. (90) 173 41

25 mk

ISSN 0784-820X