

Kuluttajahintaindeksi

Konsumentprisindex
Consumer price index
1993, Kesäkuu – Juni – June

Julkaistavissa klo 7.00
Får publiceras kl. 7.00
May be released at 7 a.m.

15.7.1993

Kuluttajahintaindeksi 1990=100 **109,9**
Konsumentprisindex
Consumer price index

%-muutokset –
%-förändringar –
percentage changes

1992:6–1993:6

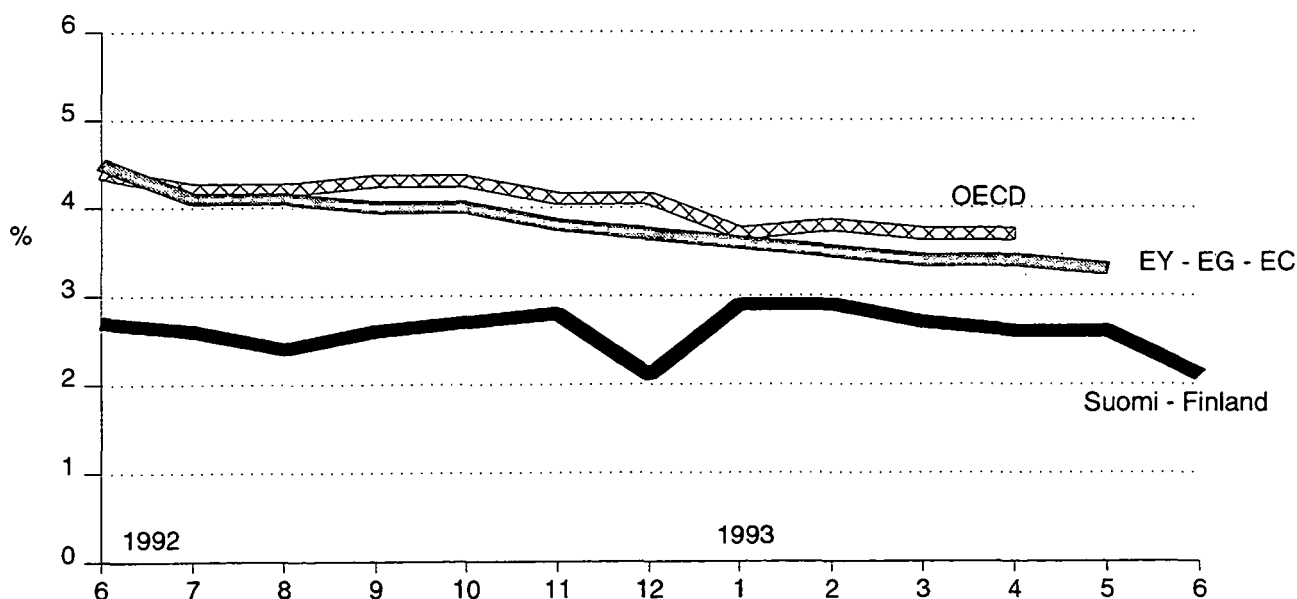
2,1

%-muutokset –
%-förändringar –
percentage changes

1993:5–1993:6

-0,1

Elinkustannusindeksi 1951:10=100 **1 364**
Levnadskostnadsindex
Cost-of-living index



**12 kuukauden muutokset - Förändringar under 12 månader -
Change on 12 months**

The information in this publication may be quoted freely. Statistics Finland is to be mentioned as the source in quotations.

Kesäkuun inflaatio 2,1 prosenttia

Kuluttajahinnat nousivat kesäkuussa edellisen vuoden kesäkuusta 2,1 prosenttia. Nousuvauhti on laantunut huomattavasti, sillä tammikuussa inflaatio oli vielä 2,9 prosenttia. Vuoden alusta kuluttajahinnat ovat nousseet 1,8 prosenttia.

Suomen inflaatio on edelleen kansainvälisesti verrattuna maltillista. EY-maiden keskimääräinen inflaatio oli toukokuussa 3,3 prosenttia. Saksan inflaatio toukokuussa oli 4,2, Ruotsin 4,8 ja Yhdysvaltojen 3,2 prosenttia.

Kuluttajahintaindeksi laski toukokuusta kesäkuuhun 0,1 prosenttia. Lasku aiheutui lähinnä lainakorkojen laskusta ja kaukopuheluiden halpenemisestä.

Sekä asuntolainojen että kulutusluottojen korkojen lasku on merkittävä inflaation hillitsijä. Lainakorkojen lasku veti kesäkuussa kuluttajahintaindeksin vuosimuutosta alaspäin 0,7 prosenttiyksikköä. Asuntojen hinnat laskivat hieman tämän vuoden ensimmäisellä neljänneksellä. Asunto-osakkeiden yhtiövästikkeet ovat nousseet Tilastokeskuksen tekemän tilaston mukaan 7,1 prosenttia. Nousu johtuu pääosin uudesta kiinteistöverosta.

Kaukopuheluiden hinnat laskivat kesäkuussa keskimäärin 13 prosenttia. Kaukopuhelut ovat halvenneet lähes kolmanneksella vuodesta 1990. Benssiinin hinta laski toukokuusta kesäkuuhun 1,6 prosenttia.

Alennusmyyntien alkaminen ennen juhannusta laski erityisesti vaatteiden hintoja. Alennusmyyntien vaikutus tulee olemaan suurempi heinäkuussa.

Hedelmät ja vihannekset nostivat ruuan hintaa kesäkuussa. Erityisesti vihannesten hinnat vaihtelevat voimakkaasti kuukaudesta toiseen. Leivän hinta laskee edelleen ja kahvi on hieman kallistunut.

Vuoden aikana ovat eniten kallistuneet liikennemenot, 6,9 prosenttia. Asuminen on halventunut vuodessa 2,8 prosenttia.

Pohjainflaatio toukokuussa 2,2 prosenttia

Suomen Pankin käyttämän pohjainflaatioindikaattorin pisteluku (1985=100) oli toukokuussa 134,2. Indeksien vuosinousu oli toukokuussa 2,2 prosenttia. Huhtikuussa vuosinousu oli 1,9 prosenttia.

Kesäkuun inflaatio eriteltynä, %-yksikköä

Liikenne	1,25
Vapaa-aika, virkistys ja koulutus	0,40
Juomat ja tupakka	0,37
Terveysten- ja sairaudenhoito	0,23
Vaatetus ja jalkineet	0,23
Muut tavarat ja palvelut	0,16
Kotitalouskalusto, tavarat ja palvelut	0,13
Ravinto	-0,14
Asuminen, lämpö ja valo	-0,53

Inflation at 2.1 per cent in June

Consumer prices rose by 2.1 per cent in the year to the end of June. This means that, with inflation at 2.9 per cent in January, the rate of rise has slowed considerably. Consumer prices rose by 1.8 per cent from the beginning of the year.

Inflation in Finland remains moderate in comparison with other countries. Inflation ran at 3.3 per cent on average in the EC countries in May. Germany had an inflation rate of 4.2 per cent in May, Sweden 4.8 per cent and the United States 3.2 per cent.

The consumer price index fell by 0.1 per cent from May to June, mainly due to credit rate cuts and reduced charges for long-distance telephone calls.

Cuts in housing loan and consumer credit rates play a significant role in the curbing of inflation. In June, credit rate cuts lowered the year-on-year change in the consumer price index by 0.7 percentage points. Dwelling prices fell slightly during the first quarter of this year. According to statistics compiled by Statistics Finland, the maintenance fees of housing company units have risen by 7.1 per cent, mainly due to the new real estate tax.

Charges for long-distance telephone calls fell by 13 per cent on average in June. Since 1990, they have fallen by just under one-third. Gasoline prices fell by 1.6 per cent from May to June.

The launching of summer sales before the Midsummer holiday lowered prices, especially the prices of clothing. The effect of the sales will be stronger in July.

Food prices rose in June because of fruit and vegetables. Vegetable prices in particular vary considerably from one month to the next. Bread prices continue to fall, while coffee prices have risen slightly.

In the year to June, travel costs increased by 6.9 per cent, the greatest increase of all, while housing costs fell by 2.8 per cent.

Underlying inflation at 2.2 per cent in May

The point figure of the Bank of Finland's indicator of underlying inflation was 134.2 (1985=100) in May, leaving the index 2.2 per cent up on a year earlier. In April, the year-on-year rise was 1.9 per cent.

The structure of inflation in June, %-points

Transportation	1,25
Leisure time, recreation and education	0,40
Beverages and tobacco	0,37
Health and medical care	0,23
Clothing and footwear	0,23
Other goods and services	0,16
Household articles, goods and services	0,13
Food	-0,14
Housing, heat and light	-0,53

Kuluttajahintaindeksi (1990=100) hyödykeryhmittäin –
 Konsumentprisindex (1990=100) efter varugrupp –
 Consumer price index (1990=100) by commodity groups

		Kokonaisindeksi Totalindex Overall index									
		0	1	2	3	4	5	6	7	8	
Paino – Vikt – Weight %		1000	155	72	60	198	61	33	182	101	138
	1990		100,0	100,0	100,0	100,0	100,0	100,0	100,0	100,0	100,0
1991		104,3	102,9	109,0	104,0	101,9	103,9	108,6	103,8	104,0	107,1
1992		107,4	102,8	113,7	107,6	102,5	107,2	120,5	107,3	110,1	111,0
1992	VI	107,7	103,4	112,8	107,6	103,3	107,6	120,1	107,9	110,1	111,1
	VII	107,4	102,6	112,9	105,1	103,2	107,4	122,1	107,8	110,6	110,5
	VIII	107,2	102,0	112,7	106,6	103,2	107,5	122,1	106,8	110,7	110,6
	IX	107,9	101,9	115,2	108,7	102,9	107,6	122,1	107,7	111,1	112,0
	X	108,2	101,2	115,3	109,8	103,2	107,1	121,5	109,2	111,5	112,3
	XI	108,3	101,2	115,3	110,7	103,3	107,6	121,5	109,3	111,7	112,1
	XII	108,0	101,3	115,4	110,6	101,7	107,4	121,5	109,5	111,8	111,9
1993	I	109,1	102,7	115,5	107,5	102,8	108,3	126,0	112,3	112,2	112,6
	II	109,5	102,6	116,6	109,3	102,7	108,5	125,8	113,2	112,3	112,8
	III	109,6	102,5	118,5	111,0	100,7	109,4	125,6	114,1	113,4	112,8
	IV	110,0	103,3	118,4	111,7	100,3	109,3	127,1	115,6	113,7	112,6
	V	110,1	102,3	118,4	112,3	100,7	109,7	127,3	115,7	114,3	112,4
	VI	109,9	102,5	118,4	111,7	100,4	109,9	127,4	115,3	114,3	112,4
Vuosimuutokset, % – Ändringar på årsnivå, % – Change on one year, %											
1991		4,3	2,9	9,0	4,0	1,9	3,9	8,6	3,8	4,0	7,1
1992		2,9	-0,1	4,3	3,5	0,6	3,2	11,0	3,4	5,8	3,7
12 kuukauden muutokset, % – Ändringar månadsvis, % – Change on 12 months, %											
1992	VI	3,0	0,3	3,8	2,5	1,2	3,5	8,5	3,4	6,1	3,3
	VII	2,9	-0,9	3,9	2,5	1,0	3,3	10,3	3,6	6,8	3,7
	VIII	2,8	-0,8	3,7	3,2	1,0	3,2	10,3	3,0	6,2	3,6
	IX	3,1	-0,8	6,0	4,2	0,9	3,0	10,3	3,3	5,8	4,1
	X	3,2	-1,2	6,0	2,8	0,6	2,3	9,0	5,6	5,2	4,2
	XI	3,1	-1,7	6,0	3,3	0,6	2,3	9,0	6,3	5,3	3,4
	XII	2,3	-2,1	2,1	4,2	0,2	2,1	9,1	4,8	5,2	2,3
1993	I	2,9	-1,0	2,3	5,1	0,8	1,9	6,6	6,8	5,0	2,1
	II	2,9	-1,2	3,2	4,4	0,5	1,8	6,4	7,3	4,6	2,5
	III	2,7	-1,4	5,1	3,0	-0,5	2,4	6,2	8,1	3,2	2,1
	IV	2,6	-1,0	5,0	2,6	-1,2	1,8	5,8	8,5	3,4	2,0
	V	2,6	-1,5	4,9	3,7	-1,8	2,0	6,0	8,9	4,0	1,6
	VI	2,1	-0,9	4,9	3,9	-2,8	2,1	6,1	6,9	3,9	1,1
Kuukausimuutos, % – Månadsförändring, % – Change on one month, %											
1993:5-1993:6		-0,1	0,2	0,0	-0,5	-0,4	0,1	0,0	-0,4	0,0	-0,1

HYÖDYKERYHMÄT – VARUGRUPPER – COMMODITY GROUPS

0 = Ravinto	0 = Föda	0 = Food
1 = Juomat ja tupakka	1 = Drycker och tobak	1 = Beverages and tobacco
2 = Vaatetus ja jalkineet	2 = Beklädnad och skodon	2 = Clothing and footwear
3 = Asuminen, lämpö ja valo	3 = Boende, värme och lyse	3 = Housing, heat and light
4 = Kotitalouskalusto ym.	4 = Hushållsinventarier m.m.	4 = Household articles, etc.
5 = Terveysten- ja sairaus hoito	5 = Hälsa- och sjukvård	5 = Health and medical care
6 = Liikenne	6 = Samfärdsel	6 = Transportation
7 = Vapaa-aika, virkistys ja koulutus	7 = Fritid, rekreation och utbildning	7 = Leisure time, recreation and education
8 = Muut tavarat ja palvelut	8 = Övriga varor och tjänster	8 = Other goods and services

Elinkustannusindeksi kuukausittain – Cost-of-living index

Lokakuu 1951=100 – October 1951=100

	I	II	III	IV	V	VI	VII	VIII	IX	X	XI	XII	I-XII
1951	–	–	–	–	–	–	–	–	–	100	100	100	–
1952	102	101	101	101	101	101	101	101	101	102	102	102	101
1953	102	103	103	103	103	103	103	103	103	104	103	102	103
1954	104	104	103	104	104	103	104	104	104	104	98	98	103
1955	98	98	98	99	99	99	99	100	100	101	101	101	100
1956	104	107	108	108	110	110	111	112	113	113	118	118	111
1957	120	120	120	121	122	122	124	125	126	127	127	128	124
1958	129	130	130	132	133	132	132	132	132	132	133	133	132
1959	133	133	133	132	133	133	133	133	134	136	136	136	134
1960	136	136	137	138	138	138	139	138	138	139	140	140	138
1961	140	140	140	140	140	140	140	140	140	141	142	142	141
1962	143	143	144	145	146	146	148	148	148	150	150	150	147
1963	150	151	151	153	153	153	154	154	156	158	158	158	154
1964	164	165	167	169	170	170	170	171	172	173	173	174	170
1965	175	175	176	177	177	178	179	179	179	180	180	180	178
1966	181	181	182	183	184	184	185	186	187	188	189	189	185
1967	191	192	192	193	193	194	195	195	197	198	202	203	195
1968	205	207	210	211	211	213	213	213	214	215	215	215	212
1969	215	215	214	216	216	217	217	217	218	218	218	218	217
1970	220	221	221	222	222	222	223	223	224	224	225	225	223
1971	228	229	231	232	233	237	239	241	243	243	244	245	237
1972	242	245	247	251	253	254	256	257	259	260	262	262	254
1973	265	267	269	272	277	280	288	292	295	297	299	303	284
1974	305	314	317	324	328	329	335	340	348	351	353	354	333
1975	364	369	375	383	387	388	394	399	405	411	415	418	392
1976	426	432	436	440	441	442	450	456	460	465	468	469	449
1977	476	482	489	493	500	506	510	518	520	522	524	525	506
1978	526	532	533	536	544	544	545	547	551	554	557	556	544
1979	560	567	571	576	578	582	585	588	593	596	601	604	583
1980	611	620	626	638	645	648	651	660	669	676	682	686	651
1981	693	699	708	717	727	731	734	736	745	752	752	755	729
1982	767	771	780	786	799	800	806	804	806	809	812	823	797
1983	830	834	839	849	860	871	875	876	881	883	891	890	865
1984	898	902	908	914	924	926	929	933	939	944	944	945	925
1985	955	959	968	973	983	985	986	987	989	990	991	992	980
1986	999	1 003	1 005	1 009	1 013	1 018	1 019	1 021	1 021	1 024	1 024	1 025	1 015
1987	1 035	1 039	1 044	1 049	1 050	1 053	1 053	1 056	1 060	1 062	1 062	1 063	1 052
1988	1 075	1 078	1 084	1 092	1 101	1 107	1 106	1 109	1 119	1 120	1 123	1 132	1 104
1989	1 137	1 143	1 156	1 167	1 171	1 182	1 181	1 182	1 195	1 199	1 199	1 205	1 177
1990	1 223	1 228	1 232	1 239	1 245	1 248	1 250	1 256	1 262	1 266	1 266	1 264	1 248
1991	1 283	1 290	1 291	1 296	1 302	1 301	1 300	1 302	1 304	1 306	1 307	1 313	1 300
1992	1 320	1 323	1 327	1 332	1 333	1 336	1 334	1 332	1 337	1 342	1 344	1 340	1 333
1993	1 354	1 359	1 360	1 365	1 366	1 364							

Elinkustannusindeksi kehittyy samalla lailla kuin kuluttajahintaindeksi. Yli viiden vuoden tarkasteluissa on suositeltavaa käyttää elinkustannusindeksiä. Lyhyemmissä tarkasteluissa käytetään kulloinkin tuotettavaa virallista kuluttajahintaindeksiä.

Kuluttajahintaindeksin vanhempien sarjojen pistelukuja saa Tilastokeskuksesta, puh. (90) 17 341/kuluttajahinnat.

The cost-of-living index develops in the same way as the consumer price index. In examinations extending over periods longer than five years it is recommended to use the cost-of-living index. For shorter periods use is made of the official consumer price index produced for the time in question.

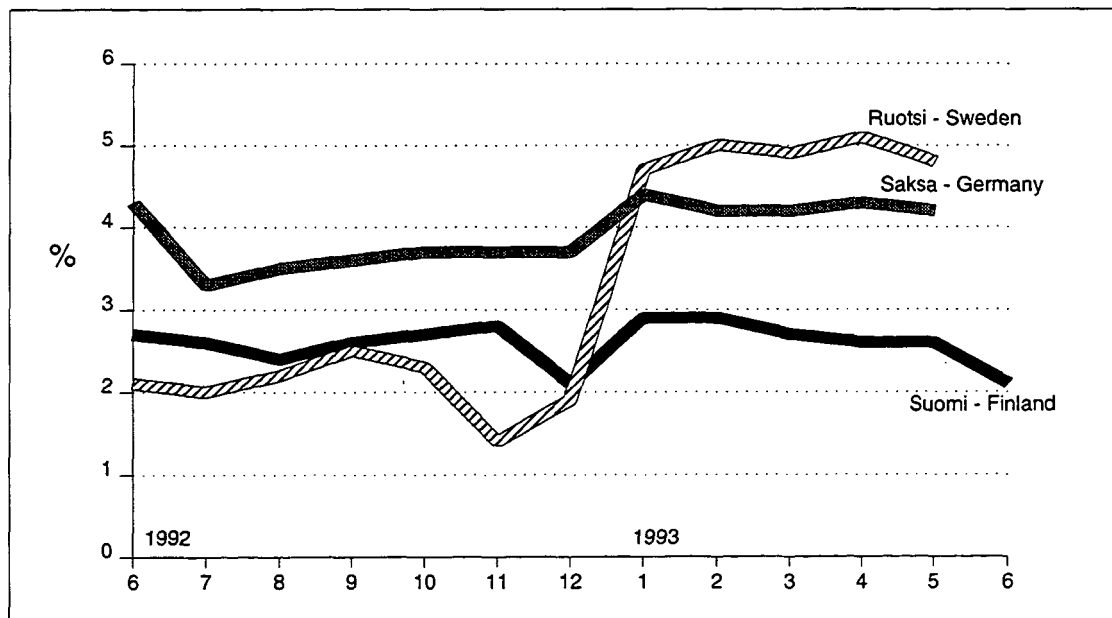
Index figures of the older series of the consumer price index may be obtained from Statistics Finland, tel. (90) 17 341/ consumer prices.

Kuluttajahintaindeksin 12 kuukauden muutokset 12-month changes in the consumer price index

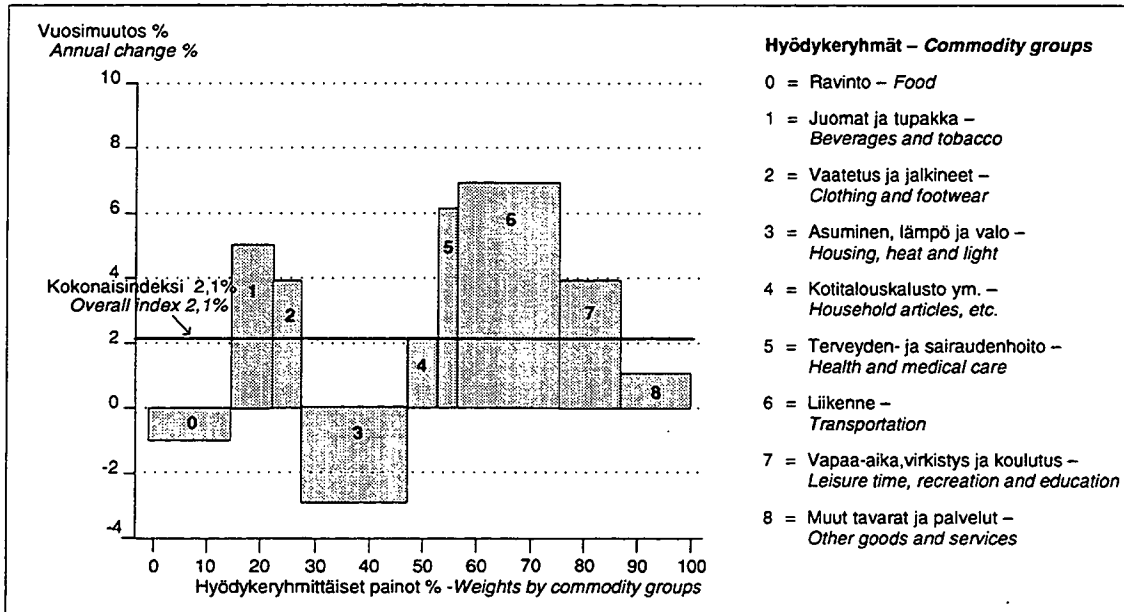
	1992:3– 1993:3 %	1992:4– 1993:4 %	1992:5– 1993:5 %
Suomi – Finland	2,7	2,6	2,6
Ruotsi – Sweden	4,9	5,1	4,8
Norja – Norway	2,5	2,6	2,5
Tanska – Denmark	1,1	1,1	1,0
Saksa – Germany	4,2	4,3	4,2
Iso-Britannia – United Kingdom	1,9	1,3	1,3
OECD-Eurooppa – OECD Europe	5,4	5,5	-
Yhdysvallat – United States	3,1	3,2	3,2
Japani – Japan	1,2	0,9	0,9
OECD kokonaan – OECD total	3,7	3,7	-
EY-maat – EC	3,5	3,4	*3,3

* Ennakkotieto – Preliminary data

Kuluttajahintojen 12 kuukauden muutokset 12-month changes in consumer prices



Kuluttajahintojen 12 kuukauden muutokset 12-month changes in consumer prices



Pylvään leveys kuvaa hyödykeryhmän painoa kuluttajahintaindeksissä
The width of the column describes the weight of the commodity group in the consumer price index

Kuluttajahintaindeksillä laskeminen

Montako prosenttia on ravinnon hinta noussut syyskuusta 1992 tammikuuhun 1993?

Pisteluvut	1992:9	101,9
	1993:1	102,7

$$\frac{102,7-101,9}{101,9} \times 100 = 0,8\%$$

Vuonna 1980 500 mk maksanut tuote muutettuna vuoden 1992 rahaan.

Elinkustannusindeksi	1980	651
	1991	1333

$$\frac{1333}{651} \times 500 = 1\,023,81 \text{ mk}$$

How to use the consumer price index

How many per cent has the price of food risen from September 1992 to January 1993?

Index points	1992:9	101.9
	1993:1	102.7

$$\frac{102,7-101,9}{101,9} \times 100 = 0.8\%$$

The price of a product that cost FIM 500 in 1980 as converted to 1992 money.

Cost-of-living index	1980	651
	1991	1333

$$\frac{1333}{651} \times 500 = \text{FIM } 1\,023.81$$

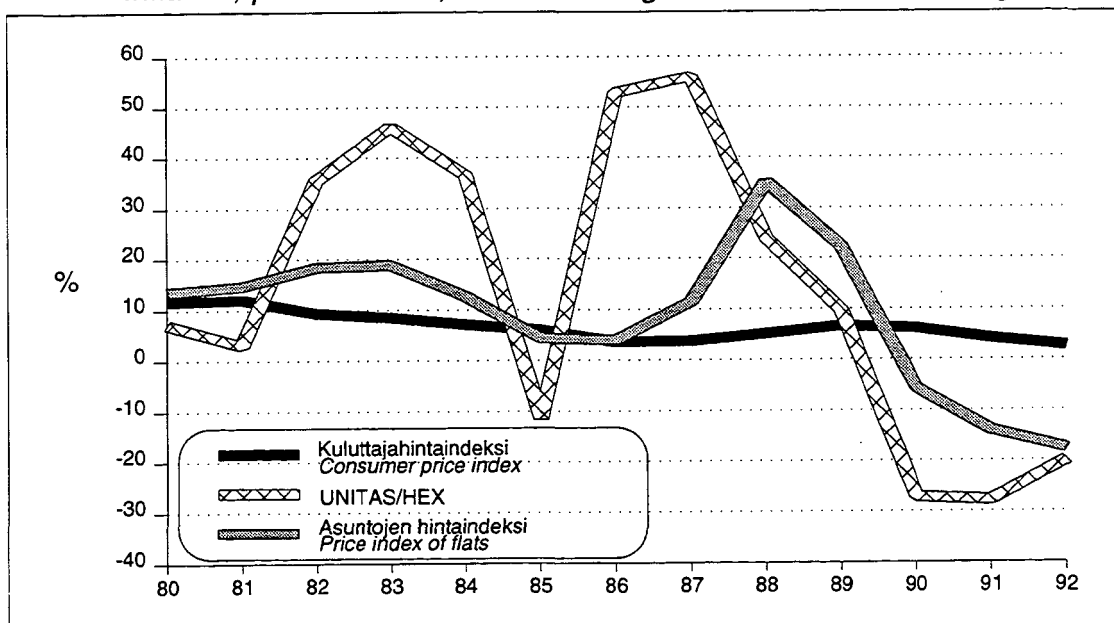
Tietoa hintakehityksestä – prosenttimuutos edellisestä vuodesta – Price developments

Vuosi ja kuukausi Year and month	Kuluttajahintaindeksi Consumer price index	Asuntojen hintaindeksi Price index for owner occupied flats on the secondary market	Asuntolainan keski-korko % Average housing loan interest rate %	Ansio-tasoindeksi Index of wage and salary earnings	Pohja-inflaatioindikaattori Indicator of underlying inflation	Vienti-hintaindeksi Export price index	Tuonti-hintaindeksi Import price index	Rakennus-kustannus-indeksi Building cost index	HEX-indeksi Helsinki Stock Exchange index
1990	6,6	-5,6	11,22	9,2	4,8	-0,3	1,0	7,2	-27,1
1991	4,1	-14,0	11,59	6,4	4,3	-1,5	0,6	2,2	-27,7
1992	2,6	-17,6	12,08	1,9 ¹⁾	1,6	5,0	7,2	-1,8	-19,8
1992 I	2,9		11,74		2,7	3,0	4,8	-0,4	-6,5
1992 II	2,6		11,74		2,3	3,1	6,8	-0,2	-5,0
1992 III	2,8	-13,4	11,76	3,6 ¹⁾	2,3	3,7	6,4	-0,6	-21,4
1992 IV	2,8		11,79		2,9	4,0	6,9	-1,4	-29,2
1992 V	2,4		12,22		2,7	4,7	6,8	-1,9	-20,7
1992 VI	2,7	-16,7	12,26	1,9 ¹⁾	1,9	4,8	7,0	-2,6	-23,5
1992 VII	2,6		12,27		0,1	5,3	5,4	-2,4	-26,5
1992 VIII	2,4		12,33		0,3	4,2	4,4	-2,7	-35,2
1992 IX	2,6	-19,0	12,38	1,1 ¹⁾	0,6	6,7	7,5	-2,4	-37,0
1992 X	2,7		12,42		1,3	8,1	10,7	-2,1	-23,1
1992 XI	2,8		12,40		1,5	8,4	9,7	-2,2	-2,7
1992 XII	2,1	-19,0	12,33	0,8 ¹⁾	0,8	4,3	10,1	-2,2	7,4
1993 I	2,9		11,84		1,7	4,3	8,9	-1,2	2,7
1993 II	2,9		11,24		1,8	7,1	11,3	-1,3	15,8
1993 III	2,7	-17,9	11,11	1,1 ¹⁾	1,8	8,5	13,6	-1,4	35,4
1993 IV	2,6		11,01		1,9	8,5	12,7	-0,2	41,4
1993 V	2,6		10,62		2,2	8,6	12,9	0,5	43,5

¹⁾ ennakkotieto – preliminary data

Lähteet – Sources: Asuntojen hintatilasto, TK – Housing price statistics, Statistics Finland; Suomen Pankki – Bank of Finland; Ansio-tasoindeksi – Index of wage and salary earnings; Tuottajahintaindeksit – Producer price indices; Rakennuskustannusindeksi – Building cost index; Helsingin Arvopaperipörssi – Helsinki Stock Exchange

Inflaatio, asuntojen hinnat ja pörssikurssit, 12 kuukauden muutos Inflation, prices of flats, stock exchange rates – 12 month change





16 h

SVT Suomen Virallinen Tilasto
Finlands Officiella Statistik
Official Statistics of Finland

Statistics Finland

Consumer price index
June 1993

Tiedustelut – Förfrågningar – Inquiries:

Arja Kinnunen
Jussi Pekkarinen
(90) 17 341

Uusin indeksi automaattisesta
puhelinvastaaajasta (90) 1734 3222
Automatisk telefonsvarare med
senaste index (90) 1734 3333

Julkaisujen myynti:

Försäljning:

Hinta – Pris

25 mk

ISSN 0784-820X

Tilastokeskus
PL 504
00101, Helsinki
Puh. (90) 173 41

Statistikcentralen
PB 504
00101 Helsingfors
Tel. (90) 173 41