

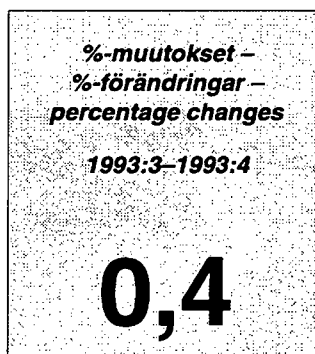
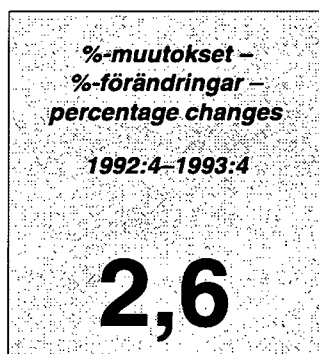
Kuluttajahintaindeksi

Konsumentprisindex
Consumer price index
1993, Huhtikuu – April – April

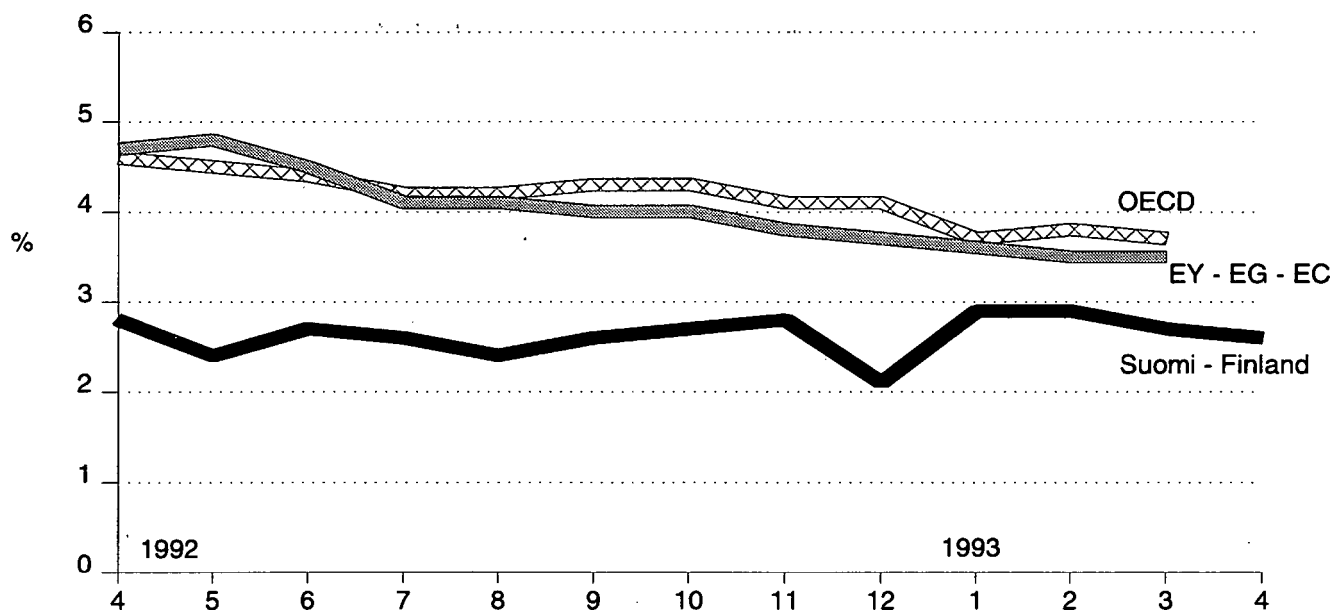
Julkaistavissa klo 8.00
Får publiceras kl. 8.00
May be released at 8 a.m.

14.5.1993

Kuluttajahintaindeksi 1990=100 **110,0**
Konsumentprisindex
Consumer price index



Elinkustannusindeksi 1951:10=100 **1 365**
Levnadskostnadsindex
Cost-of-living index



**12 kuukauden muutokset - Förändringar under 12 månader -
Change on 12 months**

The information in this publication may be quoted freely. Statistics Finland is to be mentioned as the source in quotations.

Huhtikuun inflaatio 2,6 prosenttia

Kuluttajahinnat nousivat huhtikuussa edellisen vuoden huhtikuusta 2,6 prosenttia. Nousuvauhti on laantunut edelleen, helmikuussa inflaatio oli 2,9 prosenttia ja maaliskuussa 2,7 prosenttia.

Kuluttajahintaindeksi nousi maaliskuusta huhtikuuhun 0,4 prosenttia. Yli kaksi kolmasosaa noususta aiheutui liikenteen kallistumisesta. Vuoden alussa mahdolliseksi tullut terveyskeskusmaksu nosti puolestaan terveydenhoidon kustannuksia. Korkojen lasku taas veti inflaatiota alaspäin.

Vuoden aikana on eniten kallistunut liikenne, 8,5 prosenttia. Liikenteen osuus inflaatiosta on 1,5 prosenttiyksikköä. Suurin syy tähän on bensiinin kallistuminen vuodenvaihteessa. Bensiini oli huhtikuussa 26 prosenttia kalliimpaa kuin vuosi sitten. Henkilöautojen hinnat ovat nousseet vuodessa 10,2 prosenttia. Myös mopediä ja polkupyörien hinnat ovat nousseet lähes 9 prosenttia.

Sekä asuntolainojen että kulutusluottojen korot alensivat huhtikuussa kuluttajahintaindeksiin 12 kuukauden muutosta 0,3 prosenttiyksikköä. Korot vaikuttavat indeksiin kuukauden viipeellä, joten tuorein peruskoron lasku vaikuttaa kesäkuun kuluttajahintaindeksiin. Asuntolainakannan keskikorko maaliskuussa oli 11,11 prosenttia.

Hedelmät ja vihannekset nostivat ruuan hintaa huhtikuussa. Erityisesti paprikan hinta on noussut paljon. Kurkku taas oli 10 prosenttia halvempaa kuin vuosi sitten.

Erikoistarjous laski pitkien junamatkojen hintoja huhtikuussa. Valmismatkailu puolestaan kallistui maaliskuusta 5,5 prosenttia mutta se oli 2,4 prosenttia halvempaa kuin vuosi sitten.

EY-maiden keskimääräinen inflaatio oli maaliskuussa 3,5 prosenttia, OECD-maiden 3,7 ja Ruotsin 4,9 prosenttia.

Pohjainflaatio maaliskuussa 1,8 prosenttia

Suomen Pankin käyttämän pohjainflaatioindikaattorin pisteluku (1985=100) oli maaliskuussa 133,1. Indeksien vuosinousu oli maaliskuussa 1,8 prosenttia.

Inflation at 2.6 per cent in April

Consumer prices rose by 2.6 per cent in the year to the end of April. This means that the deceleration of inflation, from 2.9 per cent in February to 2.7 per cent in March, continued.

The consumer price index rose by 0.4 per cent from March to April. More than two-thirds of the rise was due to increased travel costs. The cost of health care also increased because of visits to health centres becoming chargeable as from the beginning of this year. On the other hand, interest rate cuts pulled down inflation.

Travel costs increased by 8.5 per cent, the highest increase during the year, accounting for 1.5 percentage points of inflation. This was due mainly to the price increase of gasoline as from the beginning of the year. Gasoline costs 26 per cent more in April than a year earlier. During the year, the prices of passenger cars rose by 10.2 per cent and those of mopeds and bicycles by close to 9 per cent.

Both housing loan and consumer credit rates lowered the twelve month change in the consumer price index in April by 0.3 percentage points. As changes in interest rates take a month to affect the index, the most recent cut in the base rate will show up in the consumer price index for June. The average interest on the stock of housing loans outstanding in March was 11.11 per cent.

Fruit and vegetables raised the price of food in April. The price increase of sweet peppers in particular was high. On the other hand, cucumbers cost 10 per cent less than a year earlier.

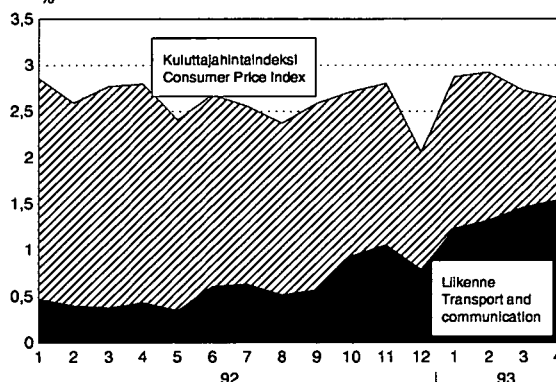
Special reduced fares lowered the cost of long-haul train travel in April. Package tour prices rose by 5.5 per cent, but were still 2.4 per cent down on a year earlier.

The average inflation rate in March was 3.5 per cent in the EC countries, 3.7 per cent in the OECD countries and 4.9 per cent in Sweden.

The indicator of underlying inflation at 1.8 per cent in March

The point figure of the Bank of Finland's indicator of underlying inflation was 133.1 in March (1985=100), giving a year-on-year rise of 1.8 per cent.

Liikenteen vaikutus inflaatioon
The effect of transport and communications on inflation



Kuluttajahintaindeksi (1990=100) hyödykeryhmittäin –
 Konsumentprisindex (1990=100) efter varugrupp –
 Consumer price index (1990=100) by commodity groups

Kokonaisindeksi Totalindex Overall index		0	1	2	3	4	5	6	7	8
Paino – Vikt – Weight %	1000	155	72	60	198	61	33	182	101	138
1990	100,0	100,0	100,0	100,0	100,0	100,0	100,0	100,0	100,0	100,0
1991	104,3	102,9	109,0	104,0	101,9	103,9	108,6	103,8	104,0	107,1
1992	107,4	102,8	113,7	107,6	102,5	107,2	120,5	107,3	110,1	111,0
1992 IV	107,2	104,3	112,8	108,8	101,5	107,4	120,1	106,6	109,9	110,4
V	107,3	103,9	112,8	108,3	102,5	107,5	120,1	106,3	109,9	110,7
VI	107,7	103,4	112,8	107,6	103,3	107,6	120,1	107,9	110,1	111,1
VII	107,4	102,6	112,9	105,1	103,2	107,4	122,1	107,8	110,6	110,5
VIII	107,2	102,0	112,7	106,6	103,2	107,5	122,1	106,8	110,7	110,6
IX	107,9	101,9	115,2	108,7	102,9	107,6	122,1	107,7	111,1	112,0
X	108,2	101,2	115,3	109,8	103,2	107,1	121,5	109,2	111,5	112,3
XI	108,3	101,2	115,3	110,7	103,3	107,6	121,5	109,3	111,7	112,1
XII	108,0	101,3	115,4	110,6	101,7	107,4	121,5	109,5	111,8	111,9
1993 I	109,1	102,7	115,5	107,5	102,8	108,3	126,0	112,3	112,2	112,6
II	109,5	102,6	116,6	109,3	102,7	108,5	125,8	113,2	112,3	112,8
III	109,6	102,5	118,5	111,0	100,7	109,4	125,6	114,1	113,4	112,8
IV	110,0	103,3	118,4	111,7	100,3	109,3	127,1	115,6	113,7	112,6
Vuosimuutokset, % – Ändringar på årsnivå, % – Change on one year, %										
1991	4,3	2,9	9,0	4,0	1,9	3,9	8,6	3,8	4,0	7,1
1992	2,9	-0,1	4,3	3,5	0,6	3,2	11,0	3,4	5,8	3,7
12 kuukauden muutokset, % – Ändringar månadsvis, % – Change on 12 months, %										
1992 IV	3,0	0,9	3,9	3,9	0,7	3,7	11,1	2,3	6,5	3,2
V	2,6	0,8	3,8	3,1	0,0	3,7	10,4	1,8	6,4	2,9
VI	3,0	0,3	3,8	2,5	1,2	3,5	8,5	3,4	6,1	3,3
VII	2,9	-0,9	3,9	2,5	1,0	3,3	10,3	3,6	6,8	3,7
VIII	2,8	-0,8	3,7	3,2	1,0	3,2	10,3	3,0	6,2	3,6
IX	3,1	-0,8	6,0	4,2	0,9	3,0	10,3	3,3	5,8	4,1
X	3,2	-1,2	6,0	2,8	0,6	2,3	9,0	5,6	5,2	4,2
XI	3,1	-1,7	6,0	3,3	0,6	2,3	9,0	6,3	5,3	3,4
XII	2,3	-2,1	2,1	4,2	0,2	2,1	9,1	4,8	5,2	2,3
1993 I	2,9	-1,0	2,3	5,1	0,8	1,9	6,6	6,8	5,0	2,1
II	2,9	-1,2	3,2	4,4	0,5	1,8	6,4	7,3	4,6	2,5
III	2,7	-1,4	5,1	3,0	-0,5	2,4	6,2	8,1	3,2	2,1
IV	2,6	-1,0	5,0	2,6	-1,2	1,8	5,8	8,5	3,4	2,0
Kuukausimuutos, % – Månadsförändring, % – Change on one month, %										
1993:3-1993:4	0,4	0,8	-0,1	0,7	-0,4	-0,1	1,1	1,3	0,2	-0,1

HYÖDYKERYHMÄT – VARUGRUPPER – COMMODITY GROUPS

0 = Ravinto	0 = Föda	0 = Food
1 = Juomat ja tupakka	1 = Drycker och tobak	1 = Beverages and tobacco
2 = Vaatetus ja jalkineet	2 = Beklädnad och skodon	2 = Clothing and footwear
3 = Asuminen, lämpö ja valo	3 = Boende, värme och lyse	3 = Housing, heat and light
4 = Kotitalouskalusto ym.	4 = Hushållsinventarier m.m.	4 = Household articles, etc.
5 = Terveysten- ja sairaudenhoito	5 = Hälsa- och sjukvård	5 = Health and medical care
6 = Liikenne	6 = Samfärdsel	6 = Transportation
7 = Vapaa-aika, virkistys ja koulutus	7 = Fritid, rekreation och utbildning	7 = Leisure time, recreation and education
8 = Muut tavarat ja palvelut	8 = Övriga varor och tjänster	8 = Other goods and services

Elinkustannusindeksi kuukausittain – Cost-of-living index

Lokakuu 1951=100 – October 1951=100

	I	II	III	IV	V	VI	VII	VIII	IX	X	XI	XII	I-XII
1951	–	–	–	–	–	–	–	–	–	100	100	100	–
1952	102	101	101	101	101	101	101	101	101	102	102	102	101
1953	102	103	103	103	103	103	103	103	103	104	103	102	103
1954	104	104	103	104	104	103	104	104	104	104	98	98	103
1955	98	98	98	99	99	99	99	100	100	101	101	101	100
1956	104	107	108	108	110	110	111	112	113	113	118	118	111
1957	120	120	120	121	122	122	124	125	126	127	127	128	124
1958	129	130	130	132	133	132	132	132	132	132	133	133	132
1959	133	133	133	132	133	133	133	133	134	136	136	136	134
1960	136	136	137	138	138	138	139	138	138	139	140	140	138
1961	140	140	140	140	140	140	140	140	140	141	142	142	141
1962	143	143	144	145	146	146	148	148	148	150	150	150	147
1963	150	151	151	153	153	153	154	154	156	158	158	158	154
1964	164	165	167	169	170	170	170	171	172	173	173	174	170
1965	175	175	176	177	177	178	179	179	179	180	180	180	178
1966	181	181	182	183	184	184	185	186	187	188	189	189	185
1967	191	192	192	193	193	194	195	195	197	198	202	203	195
1968	205	207	210	211	211	213	213	213	214	215	215	215	212
1969	215	215	214	216	216	217	217	217	218	218	218	218	217
1970	220	221	221	222	222	222	223	223	224	224	225	225	223
1971	228	229	231	232	233	237	239	241	243	243	244	245	237
1972	242	245	247	251	253	254	256	257	259	260	262	262	254
1973	265	267	269	272	277	280	288	292	295	297	299	303	284
1974	305	314	317	324	328	329	335	340	348	351	353	354	333
1975	364	369	375	383	387	388	394	399	405	411	415	418	392
1976	426	432	436	440	441	442	450	456	460	465	468	469	449
1977	476	482	489	493	500	506	510	518	520	522	524	525	506
1978	526	532	533	536	544	544	545	547	551	554	557	556	544
1979	560	567	571	576	578	582	585	588	593	596	601	604	583
1980	611	620	626	638	645	648	651	660	669	676	682	686	651
1981	693	699	708	717	727	731	734	736	745	752	752	755	729
1982	767	771	780	786	799	800	806	804	806	809	812	823	797
1983	830	834	839	849	860	871	875	876	881	883	891	890	865
1984	898	902	908	914	924	926	929	933	939	944	944	945	925
1985	955	959	968	973	983	985	986	987	989	990	991	992	980
1986	999	1 003	1 005	1 009	1 013	1 018	1 019	1 021	1 021	1 024	1 024	1 025	1 015
1987	1 035	1 039	1 044	1 049	1 050	1 053	1 053	1 056	1 060	1 062	1 062	1 063	1 052
1988	1 075	1 078	1 084	1 092	1 101	1 107	1 106	1 109	1 119	1 120	1 123	1 132	1 104
1989	1 137	1 143	1 156	1 167	1 171	1 182	1 181	1 182	1 195	1 199	1 199	1 205	1 177
1990	1 223	1 228	1 232	1 239	1 245	1 248	1 250	1 256	1 262	1 266	1 266	1 264	1 248
1991	1 283	1 290	1 291	1 296	1 302	1 301	1 300	1 302	1 304	1 306	1 307	1 313	1 300
1992	1 320	1 323	1 327	1 332	1 333	1 336	1 334	1 332	1 337	1 342	1 344	1 340	1 333
1993	1 354	1 359	1 360	1 365									

Elinkustannusindeksi kehittyy samalla lailla kuin kuluttajahintaindeksi. Yli viiden vuoden tarkasteluissa on suositeltavaa käyttää elinkustannusindeksiä. Lyhyemmissä tarkasteluissa käytetään kulloinkin tuotettavaa virallista kuluttajahintaindeksiä.

Kuluttajahintaindeksin vanhempien sarjojen pistelukuja saa Tilastokeskuksesta, puh. (90) 17 341/kuluttajahinnat.

The cost-of-living index develops in the same way as the consumer price index. In examinations extending over periods longer than five years it is recommended to use the cost-of-living index. For shorter periods use is made of the official consumer price index produced for the time in question.

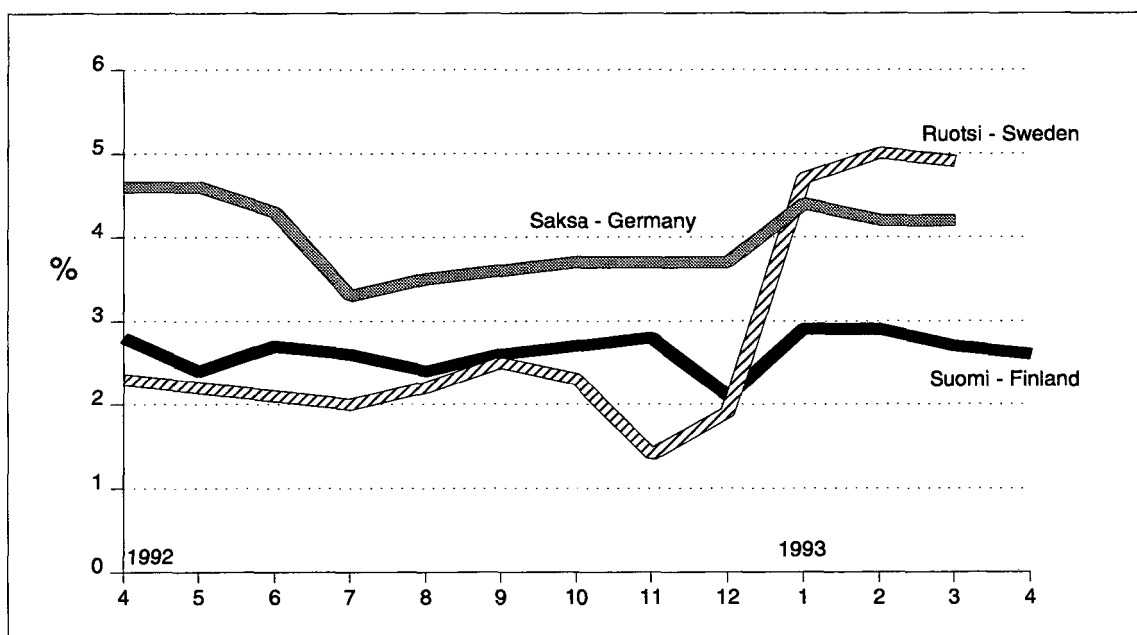
Index figures of the older series of the consumer price index may be obtained from Statistics Finland, tel. (90) 17 341/ consumer prices.

Kuluttajahintaindeksin 12 kuukauden muutokset 12-month changes in the consumer price index

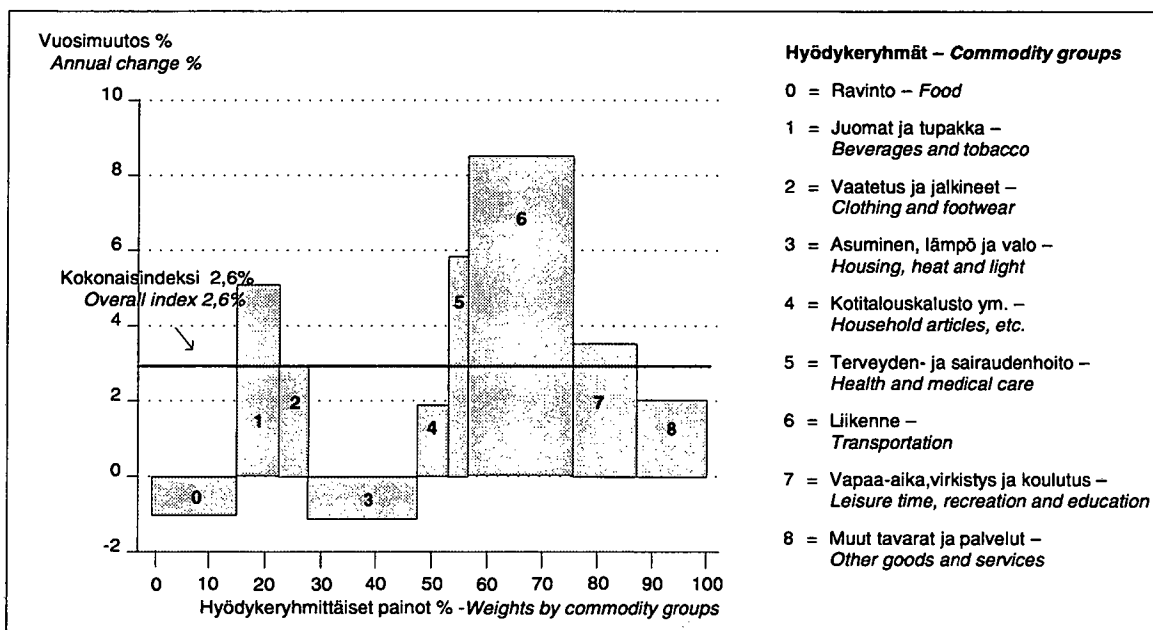
	1992:1– 1993:1 %	1992:2– 1993:2 %	1992:3– 1993:3 %
Suomi – Finland	2,9	2,9	2,7
Ruotsi – Sweden	4,7	5,0	4,9
Norja – Norway	2,5	2,6	2,5
Tanska – Denmark	1,5	1,3	1,1
Saksa – Germany	4,4	4,2	4,2
Iso-Britannia – United Kingdom	1,7	1,8	1,9
OECD-Eurooppa – OECD Europe	5,4	5,4	5,4
Yhdysvallat – United States	3,3	3,2	3,1
Japani – Japan	1,3	1,4	1,2
OECD kokonaan – OECD total	3,7	3,8	3,7
EY-maat – EC	3,6	3,5	*3,5

* Ennakkotieto – Preliminary data

Kuluttajahintojen 12 kuukauden muutokset 12-month changes in consumer prices



Kuluttajahintojen 12 kuukauden muutokset 12-month changes in consumer prices



Pylvään leveys kuvaa hyödykeryhmän painoa kuluttajahintaindeksissä
The width of the column describes the weight of the commodity group in the consumer price index

Kuluttajahintaindeksillä laskeminen

Montako prosenttia on ravinnon hinta noussut syyskuusta 1992 tammikuuhun 1993?

Pisteluvut	1992:9	101,9
	1993:1	102,7

$$\frac{102,7-101,9}{101,9} \times 100 = 0,8\%$$

Vuonna 1980 500 mk maksanut tuote muutettuna vuoden 1992 rahaan.

Elinkustannusindeksi	1980	651
	1991	1333

$$\frac{1333}{651} \times 500 = 1\,023,81 \text{ mk}$$

How to use the consumer price index

How many per cent has the price of food risen from September 1992 to January 1993?

Index points	1992:9	101.9
	1993:1	102.7

$$\frac{102,7-101,9}{101,9} \times 100 = 0.8\%$$

The price of a product that cost FIM 500 in 1980 as converted to 1992 money.

Cost-of-living index	1980	651
	1991	1333

$$\frac{1333}{651} \times 500 = \text{FIM } 1\,023.81$$

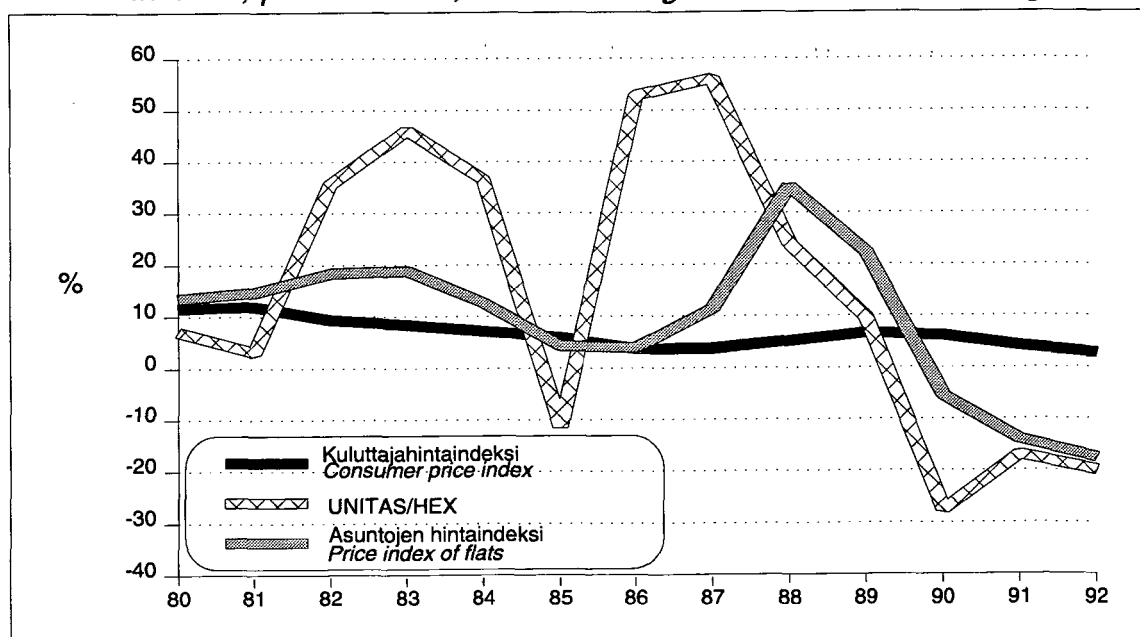
Tietoa hintakehityksestä – prosenttimuutos edellisestä vuodesta – Price developments

Vuosi ja kuukausi Year and month	Kuluttajahinta- indeksi Consumer price index	Asuntojen hinta- indeksi Price index for owner occupied flats on the secondary market	Asuntolainan keski- korko % Average housing loan interest rate %	Ansiotasoindeksi Index of wage and salary earnings	Pohja- inflaatio indikaattori Indicator of underlying inflation	Vienti- hinta- indeksi Export price index	Tuonti- hinta- indeksi Import price index	Rakennus- kustannus- indeksi Building cost index	HEX- indeksi Helsinki Stock Exchange index
1990	6,6	-5,6	11,22	9,2	4,8	-0,3	1,0	7,2	-27,1
1991	4,1	-14,0	11,59	6,4	4,3	-1,5	0,6	2,2	-27,7
1992	2,6	-17,6	12,08	1,9 ¹⁾	1,6	5,0	7,2	-1,8	-19,8
1992 I	2,9		11,74		2,7	3,0	4,8	-0,4	-6,5
II	2,6		11,74		2,3	3,1	6,8	-0,2	-5,0
III	2,8	-13,4	11,76	3,6 ¹⁾	2,3	3,7	6,4	-0,6	-21,4
IV	2,8		11,79		2,9	4,0	6,9	-1,4	-29,2
V	2,4		12,22		2,7	4,7	6,8	-1,9	-20,7
VI	2,7	-16,7	12,26	1,9 ¹⁾	1,9	4,8	7,0	-2,6	-23,5
VII	2,6		12,27		0,1	5,3	5,4	-2,4	-26,5
VIII	2,4		12,33		0,3	4,2	4,4	-2,7	-35,2
IX	2,6	-19,0	12,38	1,1 ¹⁾	0,6	6,7	7,5	-2,4	-37,0
X	2,7		12,42		1,3	8,1	10,7	-2,1	-23,1
XI	2,8		12,40		1,5	8,4	9,7	-2,2	-2,7
XII	2,1	-19,0	12,33	0,8 ¹⁾	0,8	4,3	10,1	-2,2	7,4
1993 I	2,9		11,84		1,7	4,3	8,9	-1,2	2,7
II	2,9		11,24		1,8	7,1	11,3	-1,3	15,8
III	2,7		11,11		1,8	8,5	13,6	-1,4	35,4

¹⁾ ennakkotieto – preliminary data

Lähteet – Sources: Asuntojen hintatilasto, TK – Housing price statistics, Statistics Finland; Suomen Pankki – Bank of Finland; Ansiotasoindeksi – Index of wage and salary earnings; Tuottajahintaindeksit – Producer price indices; Rakennuskustannusindeksi – Building cost index; Helsingin Arvopaperipörssi – Helsinki Stock Exchange

Inflaatio, asuntojen hinnat ja pörssikurssit, 12 kuukauden muutos Inflation, prices of flats, stock exchange rates – 12 month change





16 h

Tiedustelut – Förfrågningar – Inquiries:

Arja Kinnunen
Jussi Pekkarinen
(90) 17 341

Uusin indeksi automaattisesta
puhelinvastaajasta (90) 1734 3222
Automatisk telefonsvarare med
senaste index (90) 1734 3333

Tilaa HINTA- JA PALKKATIEDOTE!

HINTA- JA PALKKATIEDOTTEESTA löydät ajankohtaista, tiivistettyä ja tuoretta tietoa hinnoista ja palkoista sekä työtaisteiluista. Julkaisun avulla voit vertailla oman alasi palkkojen kehitystä muiden alojen palkkoihin ja seurata hintojen muutoksia. Tiedotteesta saat myös tuoreimmat indeksipisteluvut.

Tilaa luotettavaksi tietolähteeksi HINTA- JA PALKKATIEDOTE. Se ilmestyy kuusi kertaa vuodessa ja vuosikertahinta on 150 mk.

Tilaukset: Puhelin (90) 1734 2011
Telefax (90) 1734 2474

Julkaisujen myynti:

Försäljning:

Hinta – Pris

Tilastokeskus
PL 504
00101 Helsinki
Puh. (90) 173 41

Statistikcentralen
PB 504
00101 Helsingfors
Tel. (90) 173 41

25 mk

ISSN 0784-820X