

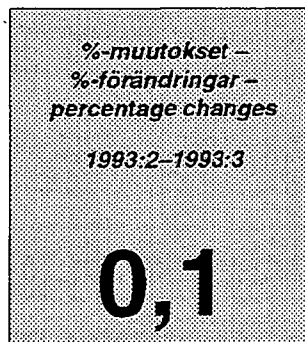
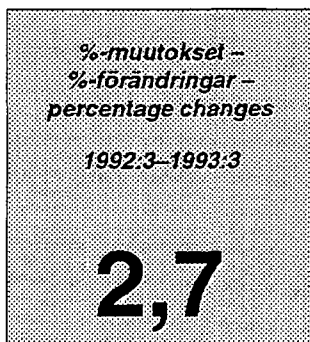
Kuluttajahintaindeksi

Konsumentprisindex
Consumer price index
1993, Maaliskuu – Mars – March

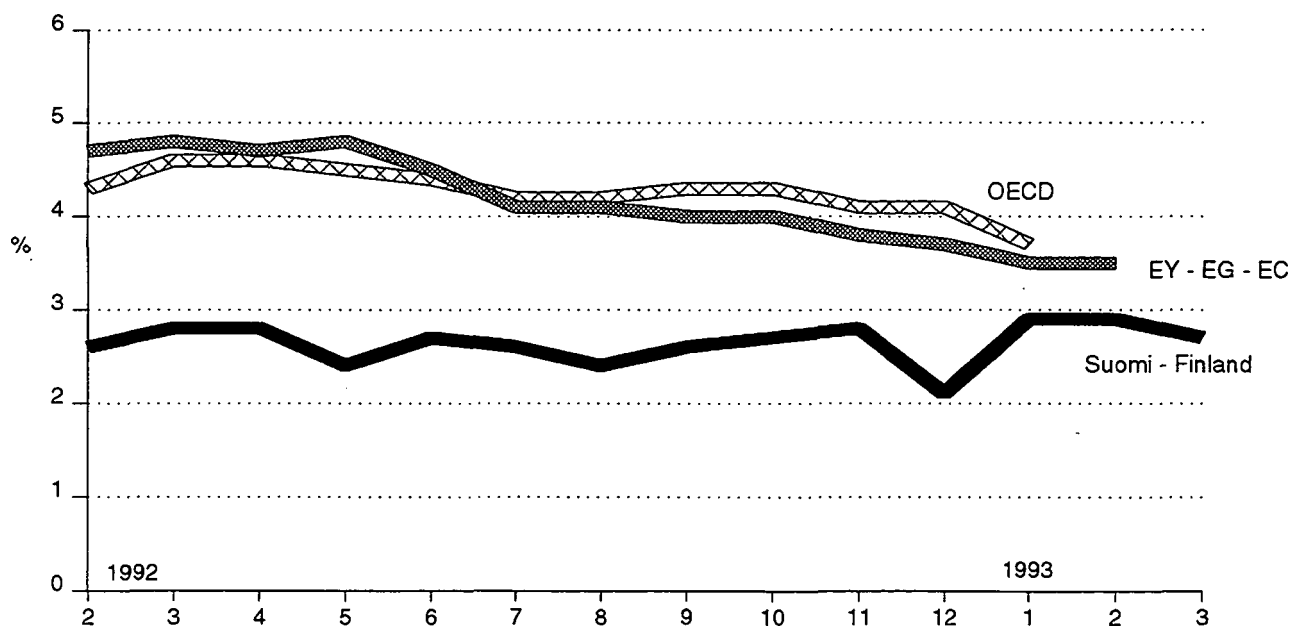
Julkaistavissa klo 8.00
Får publiceras kl. 8.00
May be released at 8 a.m.

15.4.1993

Kuluttajahintaindeksi 1990=100 **109,6**
Konsumentprisindex
Consumer price index



Elinkustannusindeksi 1951:10=100 **1 360**
Levnadskostnadsindex
Cost-of-living index



12 kuukauden muutokset - Förändringar under 12 månader -
Change on 12 months

The information in this publication may be quoted freely. Statistics Finland is to be mentioned as the source in quotations.

Maaliskuun inflaatio 2,7 prosenttia

Kuluttajahinnat nousivat maaliskuussa edellisen vuoden maaliskuusta 2,7 prosenttia. Nousuvauhti on hieman laantunut, tammi- ja helmikuussa inflaatio oli 2,9 prosenttia. Syynä inflaation hidastumiseen on sekä peruskoron että asuntojen hintojen lasku.

Kuluttajahintaindeksi nousi helmikuusta maaliskuuhun 0,1 prosenttia. Nousun pääasiallinen aiheuttaja oli tupakkatuotteiden reilun viiden prosentin kallistuminen. Myös kunnallinen päivähoito kallistui maaliskuun alusta keskimäärin 16,7 prosenttia.

Peruskoron lasku alensi omistusasumisen kustannuksia peruskorkosidonnaisten asuntolainojen osalta. Asuntolainakannan keskikorko oli helmikuussa 11,24 prosenttia. Asuntolainojen korkojen vaikutus inflaatioon oli maaliskuussa -0,2 prosenttiyksikköä.

Osakeasuntojen hintojen edelleen jatkunut halpeneminen viime vuoden viimeisellä neljänneksellä laski myös asumiskustannuksia. Viime vuoden lopussa osakehuoneistot olivat 19 prosenttia halvempia kuin vuoden 1991 lopussa. Omistusasuntojen hintojen lasku vetää tällä hetkellä inflaatiota alaspäin 0,7 prosenttiyksikköä.

Vuoden aikana eniten on kallistunut liikenne, 8,1 prosenttia. Bensiini on vuoden alusta lähtien kallistunut lähes 16 prosenttia. Lyijytön 95E-bensiini maksoi vuosi sitten 3,81 mk, tämän vuoden maaliskuun keskihinta oli 4,77. Myös sekä uusien että käytettyjen autojen hinnat ovat nousseet: uudet autot kallistuivat helmikuusta maaliskuuhun 1,8 ja käytetyt 2,1 prosenttia. Ulkomaiset reittilennot kallistuivat maaliskuussa 1,9 prosenttia.

Tavallinen kirjemaksu laski maaliskuun alusta 2,10 markasta kahteen markkaan. Myös kulutusluottojen korot ovat laskeneet edelleen. Valmismatkat halpenivat helmikuusta maaliskuuhun 1,7 prosenttia ja olivat verrattuna edellisen vuoden maaliskuuhun 0,5 prosenttia halvempia.

Ruuan hinta laskee edelleen. Etenkin lihan hinta on selvässä laskussa. Tuontielintarvikkeista riisi, mureneet ja mausteet ovat kallistuneet vuodessa 6-9 prosenttia. Banaani halpeni maaliskuussa, mutta se oli kuitenkin 31 prosenttia kalliimpaa kuin edellisen vuoden maaliskuussa. Paprika kallistui 20 prosenttia. Omena oli maaliskuussa 32 prosenttia halvempaa kuin vuosi sitten, appelsiini oli puolestaan 11 prosenttia kalliimpaa.

EY-maiden keskimääräinen inflaatio oli helmikuussa 3,5 prosenttia ja Ruotsin 4,7 prosenttia.

Pohjainflaatio helmikuussa 1,8 prosenttia

Suomen Pankin käyttämän pohjainflaatioindikaattorin pisteluku (1985=100) oli helmikuussa 132,7. Indeksien vuosinousu oli helmikuussa 1,8 prosenttia. Tammikuussa vuosinousu oli 1,7 prosenttia.

Inflation at 2.7 per cent in March

Consumer prices rose by 2.7 per cent in the year to March. The rate of inflation thus decelerated slightly, having been 2.9 per cent in January and in February. The deceleration was due to the fall in the base rate and in housing prices.

The consumer price index rose by 0.1 per cent from February to March, mainly due to the increase of more than 5 per cent in the prices of tobacco products. In addition, the price of municipal day care increased as from the beginning of March, by 16.7 per cent on average.

The fall in the base rate lowered the cost of owner-occupation as far as housing loans tied to the base rate were concerned. The stock of housing loans averaged an interest rate of 11.24 per cent in February. The effect of housing loan rates on inflation was -0.2 percentage points in March.

The continued steady fall in condominium (i.e. housing company share) prices during the fourth quarter of last year also contributed to the fall in housing costs. At the end of last year, condominium prices were 19 per cent down on a year earlier. The fall in the prices of owner-occupied dwellings is pushing down the inflation by 0.7 percentage points.

In the year to March, the cost of transportation increased most, by 8.1 per cent. The price of gasoline rose by nearly 16 per cent from January to March. The average price of lead-free 95E gasoline rose from FIM 3.81 in March of last year to FIM 4.77 in March of this year. The prices of both new and second-hand cars have also risen: new cars by 1.8 per cent and second-hand cars by 2.1 per cent from February to March. Air fares on scheduled international flights rose by 1.9 per cent in March.

The regular postal service rate for letters fell from FIM 2.10 to FIM 2.00 as from the beginning of March. The fall in consumer credit rates continues. The prices of package tours fell by 1.7 per cent from February to March and by 0.5 per cent in the twelve months to March.

Food prices continue to fall. There is a clear downward trend especially in meat prices. The prices of such imported foodstuffs as rice, ready-to-eat breakfast cereals and spices rose by 6 to 9 per cent in the year to March. The price of bananas fell in March but was still 31 per cent higher than in March of last year. The price of sweet peppers (paprikas) rose by 20 per cent. Apples were 32 per cent cheaper in March than a year earlier, whereas oranges were 11 per cent more expensive.

In February, the average inflation rate in the EC countries was 3.5 per cent, and in Sweden 4.7 per cent.

The indicator of underlying inflation at 1.8 per cent in February

The point figure of the Bank of Finland's indicator of underlying inflation was 132.7 in February (1985=100), giving a year-on-year rise of 1.8 per cent. The corresponding rise for January was 1.7 per cent.

Kuluttajahintaindeksi (1990=100) hyödykeryhmittäin –
 Konsumentprisindex (1990=100) efter varugrupp –
 Consumer price index (1990=100) by commodity groups

		Kokonaisindeksi Totalindex Overall index									
		0	1	2	3	4	5	6	7	8	
Paino – Vikt – Weight %		1000	155	72	60	198	61	33	182	101	138
	1990		100,0	100,0	100,0	100,0	100,0	100,0	100,0	100,0	100,0
1991		104,3	102,9	109,0	104,0	101,9	103,9	108,6	103,8	104,0	107,1
1992		107,4	102,8	113,7	107,6	102,5	107,2	120,5	107,3	110,1	111,0
1992	I	106,1	103,7	112,9	102,3	102,0	106,3	118,2	105,1	106,9	110,3
	II	106,4	103,8	112,9	104,8	102,1	106,6	118,2	105,5	107,3	110,1
	III	106,7	104,0	112,8	107,7	101,2	106,8	118,3	105,6	109,9	110,4
	IV	107,2	104,3	112,8	108,8	101,5	107,4	120,1	106,6	109,9	110,4
	V	107,3	103,9	112,8	108,3	102,5	107,5	120,1	106,3	109,9	110,7
	VI	107,7	103,4	112,8	107,6	103,3	107,6	120,1	107,9	110,1	111,1
	VII	107,4	102,6	112,9	105,1	103,2	107,4	122,1	107,8	110,6	110,5
	VIII	107,2	102,0	112,7	106,6	103,2	107,5	122,1	106,8	110,7	110,6
	IX	107,9	101,9	115,2	108,7	102,9	107,6	122,1	107,7	111,1	112,0
	X	108,2	101,2	115,3	109,8	103,2	107,1	121,5	109,2	111,5	112,3
	XI	108,3	101,2	115,3	110,7	103,3	107,6	121,5	109,3	111,7	112,1
	XII	108,0	101,3	115,4	110,6	101,7	107,4	121,5	109,5	111,8	111,9
1993	I	109,1	102,7	115,5	107,5	102,8	108,3	126,0	112,3	112,2	112,6
	II	109,5	102,6	116,6	109,3	102,7	108,5	125,8	113,2	112,3	112,8
	III	109,6	102,5	118,5	111,0	100,7	109,4	125,6	114,1	113,4	112,8
Vuosimuutokset, % – Ändringar på årsnivå, % – Change on one year, %											
1991		4,3	2,9	9,0	4,0	1,9	3,9	8,6	3,8	4,0	7,1
1992		2,9	-0,1	4,3	3,5	0,6	3,2	11,0	3,4	5,8	3,7
12 kuukauden muutokset, % – Ändringar månadsvis, % – Change on 12 months, %											
1992	I	3,0	1,6	4,1	3,7	0,1	4,1	12,3	2,5	4,7	4,4
	II	2,9	1,8	4,0	4,1	0,1	3,3	12,3	2,1	4,9	3,5
	III	3,0	1,2	3,8	4,0	0,5	3,5	10,5	1,9	6,9	3,4
	IV	3,0	0,9	3,9	3,9	0,7	3,7	11,1	2,3	6,5	3,2
	V	2,6	0,8	3,8	3,1	0,0	3,7	10,4	1,8	6,4	2,9
	VI	3,0	0,3	3,8	2,5	1,2	3,5	8,5	3,4	6,1	3,3
	VII	2,9	-0,9	3,9	2,5	1,0	3,3	10,3	3,6	6,8	3,7
	VIII	2,8	-0,8	3,7	3,2	1,0	3,2	10,3	3,0	6,2	3,6
	IX	3,1	-0,8	6,0	4,2	0,9	3,0	10,3	3,3	5,8	4,1
	X	3,2	-1,2	6,0	2,8	0,6	2,3	9,0	5,6	5,2	4,2
	XI	3,1	-1,7	6,0	3,3	0,6	2,3	9,0	6,3	5,3	3,4
	XII	2,3	-2,1	2,1	4,2	0,2	2,1	9,1	4,8	5,2	2,3
1993	I	2,9	-1,0	2,3	5,1	0,8	1,9	6,6	6,8	5,0	2,1
	II	2,9	-1,2	3,2	4,4	0,5	1,8	6,4	7,3	4,6	2,5
	III	2,7	-1,4	5,1	3,0	-0,5	2,4	6,2	8,1	3,2	2,1
Kuukausimuutos, % – Månadsförändring, % – Change on one month, %											
1993:2-1993:3		0,1	-0,1	1,7	1,5	-1,9	0,8	-0,2	0,8	1,0	-0,1

HYÖDYKERYHMÄT – VARUGRUPPER – COMMODITY GROUPS

0 = Ravinto	0 = Föda	0 = Food
1 = Juomat ja tupakka	1 = Drycker och tobak	1 = Beverages and tobacco
2 = Vaatetus ja jalkineet	2 = Beklädnad och skodon	2 = Clothing and footwear
3 = Asuminen, lämpö ja valo	3 = Boende, värme och lyse	3 = Housing, heat and light
4 = Kotitalouskalusto ym.	4 = Hushållsinventarier m.m.	4 = Household articles, etc.
5 = Terveysten- ja sairaudenhoito	5 = Hälso- och sjukvård	5 = Health and medical care
6 = Liikenne	6 = Samfärdsel	6 = Transportation
7 = Vapaa-aika, virkistys ja koulutus	7 = Fritid, rekreation och utbildning	7 = Leisure time, recreation and education
8 = Muut tavarat ja palvelut	8 = Övriga varor och tjänster	8 = Other goods and services

Elinkustannusindeksi kuukausittain – Cost-of-living index

Lokakuu 1951=100 – October 1951=100

	I	II	III	IV	V	VI	VII	VIII	IX	X	XI	XII	I-XII
1951	–	–	–	–	–	–	–	–	–	100	100	100	–
1952	102	101	101	101	101	101	101	101	101	102	102	102	101
1953	102	103	103	103	103	103	103	103	103	104	103	102	103
1954	104	104	103	104	104	103	104	104	104	104	98	98	103
1955	98	98	98	99	99	99	99	100	100	101	101	101	100
1956	104	107	108	108	110	110	111	112	113	113	118	118	111
1957	120	120	120	121	122	122	124	125	126	127	127	128	124
1958	129	130	130	132	133	132	132	132	132	132	133	133	132
1959	133	133	133	132	133	133	133	133	134	136	136	136	134
1960	136	136	137	138	138	138	139	138	138	139	140	140	138
1961	140	140	140	140	140	140	140	140	140	141	142	142	141
1962	143	143	144	145	146	146	148	148	148	150	150	150	147
1963	150	151	151	153	153	153	154	154	156	158	158	158	154
1964	164	165	167	169	170	170	170	171	172	173	173	174	170
1965	175	175	176	177	177	178	179	179	179	180	180	180	178
1966	181	181	182	183	184	184	185	186	187	188	189	189	185
1967	191	192	192	193	193	194	195	195	197	198	202	203	195
1968	205	207	210	211	211	213	213	213	214	215	215	215	212
1969	215	215	214	216	216	217	217	217	218	218	218	218	217
1970	220	221	221	222	222	222	223	223	224	224	225	225	223
1971	228	229	231	232	233	237	239	241	243	243	244	245	237
1972	242	245	247	251	253	254	256	257	259	260	262	262	254
1973	265	267	269	272	277	280	288	292	295	297	299	303	284
1974	305	314	317	324	328	329	335	340	348	351	353	354	333
1975	364	369	375	383	387	388	394	399	405	411	415	418	392
1976	426	432	436	440	441	442	450	456	460	465	468	469	449
1977	476	482	489	493	500	506	510	518	520	522	524	525	506
1978	526	532	533	536	544	544	545	547	551	554	557	556	544
1979	560	567	571	576	578	582	585	588	593	596	601	604	583
1980	611	620	626	638	645	648	651	660	669	676	682	686	651
1981	693	699	708	717	727	731	734	736	745	752	752	755	729
1982	767	771	780	786	799	800	806	804	806	809	812	823	797
1983	830	834	839	849	860	871	875	876	881	883	891	890	865
1984	898	902	908	914	924	926	929	933	939	944	944	945	925
1985	955	959	968	973	983	985	986	987	989	990	991	992	980
1986	999	1 003	1 005	1 009	1 013	1 018	1 019	1 021	1 021	1 024	1 024	1 025	1 015
1987	1 035	1 039	1 044	1 049	1 050	1 053	1 053	1 056	1 060	1 062	1 062	1 063	1 052
1988	1 075	1 078	1 084	1 092	1 101	1 107	1 106	1 109	1 119	1 120	1 123	1 132	1 104
1989	1 137	1 143	1 156	1 167	1 171	1 182	1 181	1 182	1 195	1 199	1 199	1 205	1 177
1990	1 223	1 228	1 232	1 239	1 245	1 248	1 250	1 256	1 262	1 266	1 266	1 264	1 248
1991	1 283	1 290	1 291	1 296	1 302	1 301	1 300	1 302	1 304	1 306	1 307	1 313	1 300
1992	1 320	1 323	1 327	1 332	1 333	1 336	1 334	1 332	1 337	1 342	1 344	1 340	1 333
1993	1 354	1 359	1 360										

Elinkustannusindeksi kehittyy samalla lailla kuin kuluttajahintaindeksi. Yli viiden vuoden tarkasteluissa on suositeltavaa käyttää elinkustannusindeksiä. Lyhyemmissä tarkasteluissa käytetään kulloinkin tuotettavaa virallista kuluttajahintaindeksiä.

Kuluttajahintaindeksin vanhempien sarjojen pistelukuja saa Tilastokeskuksesta, puh. (90) 17 341/kuluttajahinnat.

The cost-of-living index develops in the same way as the consumer price index. In examinations extending over periods longer than five years it is recommended to use the cost-of-living index. For shorter periods use is made of the official consumer price index produced for the time in question.

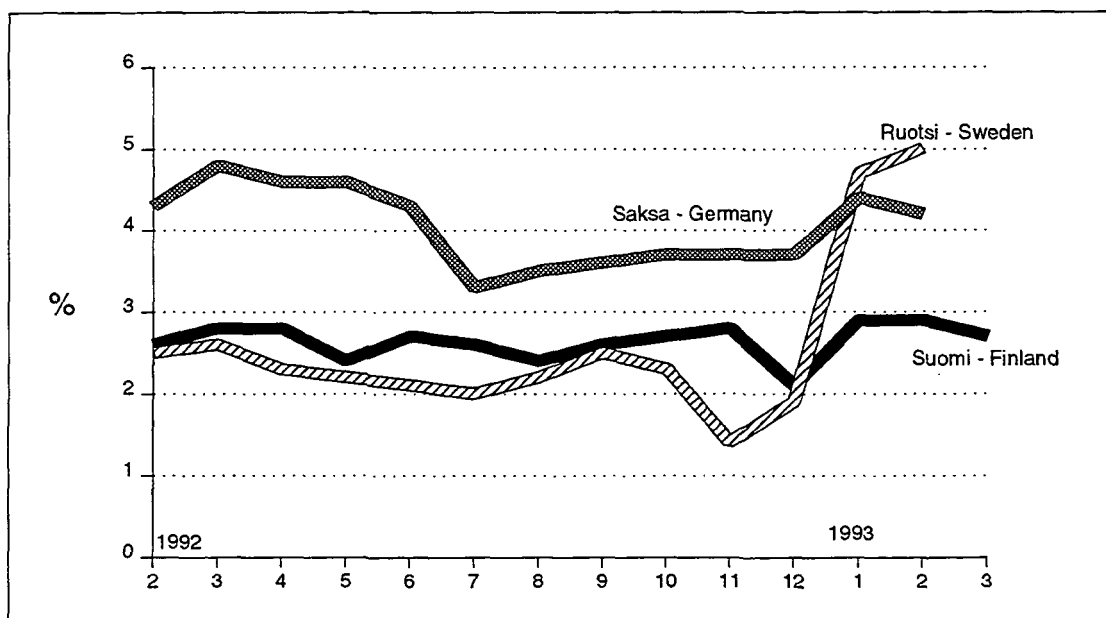
Index figures of the older series of the consumer price index may be obtained from Statistics Finland, tel. (90) 17 341/ consumer prices.

Kuluttajahintaindeksin 12 kuukauden muutokset 12-month changes in the consumer price index

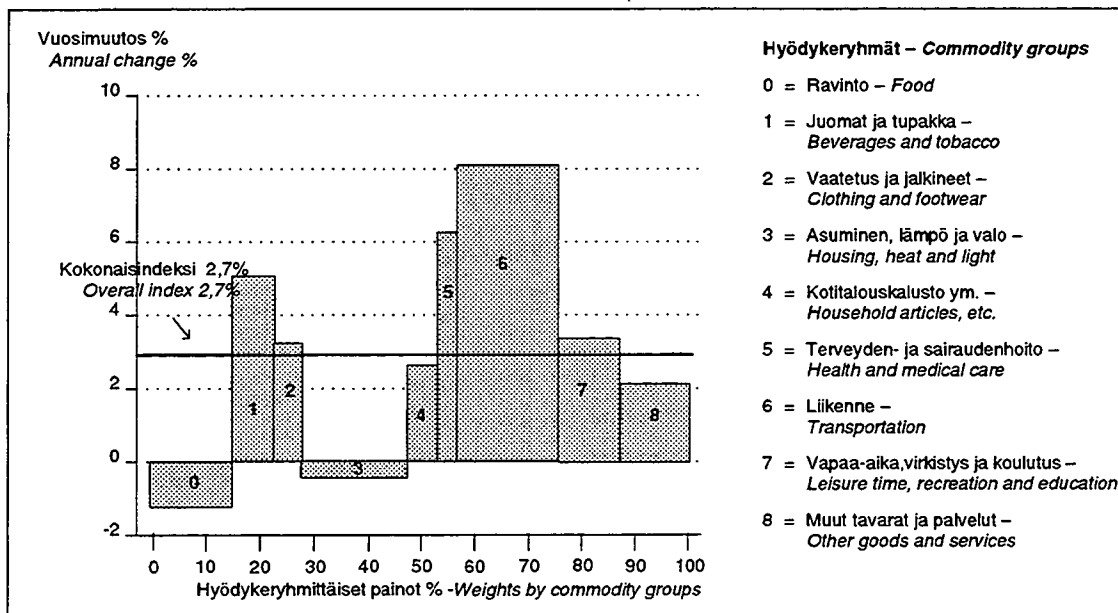
	1991:12– 1992:12 %	1991:1– 1992:1 %	1992:2– 1993:2 %
Suomi – Finland	2,1	2,9	2,9
Ruotsi – Sweden	1,9	4,7	5,0
Norja – Norway	2,2	2,5	2,6
Tanska – Denmark	1,5	1,5	1,3
Saksa – Germany	3,7	4,4	4,2
Iso-Britannia – United Kingdom	2,6	1,7	1,8
OECD-Eurooppa – OECD Europe	6,7	5,4	-
Yhdysvallat – United States	2,9	3,3	3,2
Japani – Japan	1,2	1,3	1,4
OECD kokonaan – OECD total	4,1	3,7	-
EY-maat – EC	3,7	3,5	*3,5

* Ennakkotieto – Preliminary data

Kuluttajahintojen 12 kuukauden muutokset 12-month changes in consumer prices



Kuluttajahintojen 12 kuukauden muutokset 12-month changes in consumer prices



Pylvään leveys kuvaa hyödykeryhmän painoa kuluttajahintaindeksissä

The width of the column describes the weight of the commodity group in the consumer price index

Kuluttajahintaindeksillä laskeminen

Montako prosenttia on ravinnon hinta noussut syyskuusta 1992 tammikuuhun 1993?

Pisteluvut	1992:9	101,9
	1993:1	102,7

$$\frac{102,7-101,9}{101,9} \times 100 = 0,8\%$$

Vuonna 1980 500 mk maksanut tuote muutettuna vuoden 1992 rahaan.

Elinkustannusindeksi	1980	651
	1991	1333

$$\frac{1333}{651} \times 500 = 1\,023,81 \text{ mk}$$

How to use the consumer price index

How many per cent has the price of food risen from September 1992 to January 1993?

Index points	1992:9	101.9
	1993:1	102.7

$$\frac{102.7-101.9}{101.9} \times 100 = 0.8\%$$

The price of a product that cost FIM 500 in 1980 as converted to 1992 money.

Cost-of-living index	1980	651
	1991	1333

$$\frac{1333}{651} \times 500 = \text{FIM } 1\,023.81$$

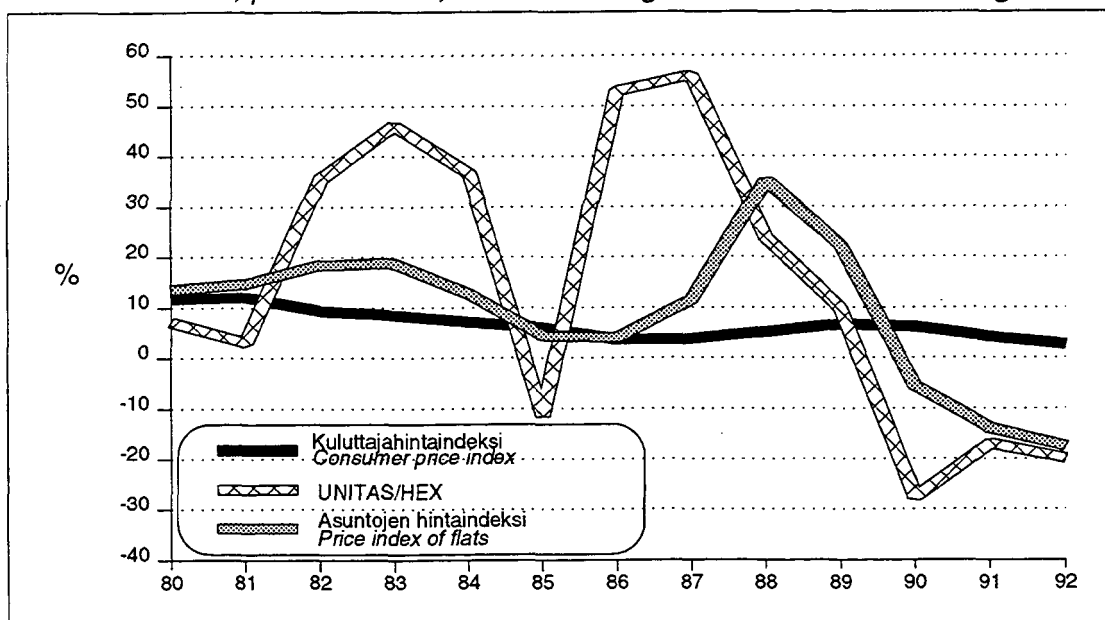
Tietoa hintakehityksestä – prosenttimuutos edellisestä vuodesta – Price developments

Vuosi ja kuukausi Year and month	Kuluttajahintaindeksi Consumer price index	Asuntojen hintaindeksi Price index for owner occupied flats on the secondary market	Asuntolainan keski-korko % Average housing loan interest rate %	Ansio-taso-indeksi Index of wage and salary earnings	Pohja-inflaatio indikaattori Indicator of underlying inflation	Vienti-hintaindeksi Export price index	Tuonti-hintaindeksi Import price index	Rakennus-kustannus-indeksi Building cost index	HEX-indeksi Helsinki Stock Exchange index
1990	6,6	-5,6	11,22	9,2	4,8	-0,3	1,0	7,2	-27,1
1991	4,1	-14,0	11,59	6,4	4,3	-1,5	0,6	2,2	-27,7
1992	2,6	-17,6	12,08	1,9 ¹⁾	1,6	5,0	7,2	-1,8	-19,8
1992 I	2,9		11,74		2,7	3,0	4,8	-0,4	-6,5
II	2,6		11,74		2,3	3,1	6,8	-0,2	-5,0
III	2,8	-13,4	11,76	3,6 ¹⁾	2,3	3,7	6,4	-0,6	-21,4
IV	2,8		11,79		2,9	4,0	6,9	-1,4	-29,2
V	2,4		12,22		2,7	4,7	6,8	-1,9	-20,7
VI	2,7	-16,7	12,26	1,9 ¹⁾	1,9	4,8	7,0	-2,6	-23,5
VII	2,6		12,27		0,1	5,3	5,4	-2,4	-26,5
VIII	2,4		12,33		0,3	4,2	4,4	-2,7	-35,2
IX	2,6	-19,0	12,38	1,1 ¹⁾	0,6	6,7	7,5	-2,4	-37,0
X	2,7		12,42		1,3	8,1	10,7	-2,1	-23,1
XI	2,8		12,40		1,5	8,4	9,7	-2,2	-2,7
XII	2,1	-19,0	12,33	0,8 ¹⁾	0,8	4,3	10,1	-2,2	7,4
1993 I	2,9		11,84		1,7	4,3	8,9	-1,2	2,7
II	2,9		11,24		1,8	7,1	11,3	-1,3	15,8

¹⁾ ennakkotieto – preliminary data

Lähteet – Sources: Asuntojen hintatilasto, TK – Housing price statistics, Statistics Finland; Suomen Pankki – Bank of Finland; Ansiotasoindeksi – Index of wage and salary earnings; Tuottajahintaindeksit – Producer price indices; Rakennuskustannusindeksi – Building cost index; Helsingin Arvopaperipörssi – Helsinki Stock Exchange

Inflaatio, asuntojen hinnat ja pörssikurssit, 12 kuukauden muutos Inflation, prices of flats, stock exchange rates – 12 month change





16 h

SVT Suomen Virallinen Tilasto
Finlands Officiella Statistik
Official Statistics of Finland

Statistics Finland

Consumer price index
March 1993

Tiedustelut – Förfrågningar – Inquiries:

Arja Kinnunen
Jussi Pekkarinen
(90) 17 341

Uusin indeksi automaattisesta
puhelinvastaajasta (90) 1734 3222
Automatisk telefonsvarare med
senaste index (90) 1734 3333

Tilastokeskus kouluttaa

KUSTANNUSINDEKSITILAISSUUS Keskiviikkona 28.4.1993

Tilastokeskuksen koulutustilat, Jaakonkatu 5, Helsinki

Tavoite

Kustannusindeksitilaisuudessa opitaan käyttämään omien kustannusten seurannassa ja analysoinnissa oikeita hinta-, kustannus- ja palkkaindeksejä. Lisäksi tutustutaan räätälintyönä asiakkaalle tehtävään yksilölliseen kustannusindeksiin ja indeksien käyttöön tulostittareiden laadinnassa.

Kenelle

Tilaisuus on tarkoitettu valtion ja kuntien laskentatoimesta vastaaville ja tulostittareita suunnitteleville henkilöille.

Kurssimaksu

Kurssimaksu on 500 mk osallistujalta ja se laskutetaan koulutustilaisuuden jälkeen. Kurssi kestää puoli päivää.

Tiedustelut

Marja-Leena Honkamaa (90) 1734 3461
Ilkka Lehtinen (90) 1734 3478

Ilmoittautuminen ja ohjelmatilaukset

Pirjo Väkeväinen (90) 1734 3482
Marja-Leena Honkamaa (90) 1734 3461

ILMOITTAUTUMINEN 19.4.1993 MENNESSÄ.

Julkaisujen myynti:

Försäljning:

Hinta – Pris

25 mk

ISSN 0784-820X

Tilastokeskus
PL 504
00101 Helsinki
Puh. (90) 173 41

Statistikcentralen
PB 504
00101 Helsingfors
Tel. (90) 173 41