

Kuluttajahintaindeksi

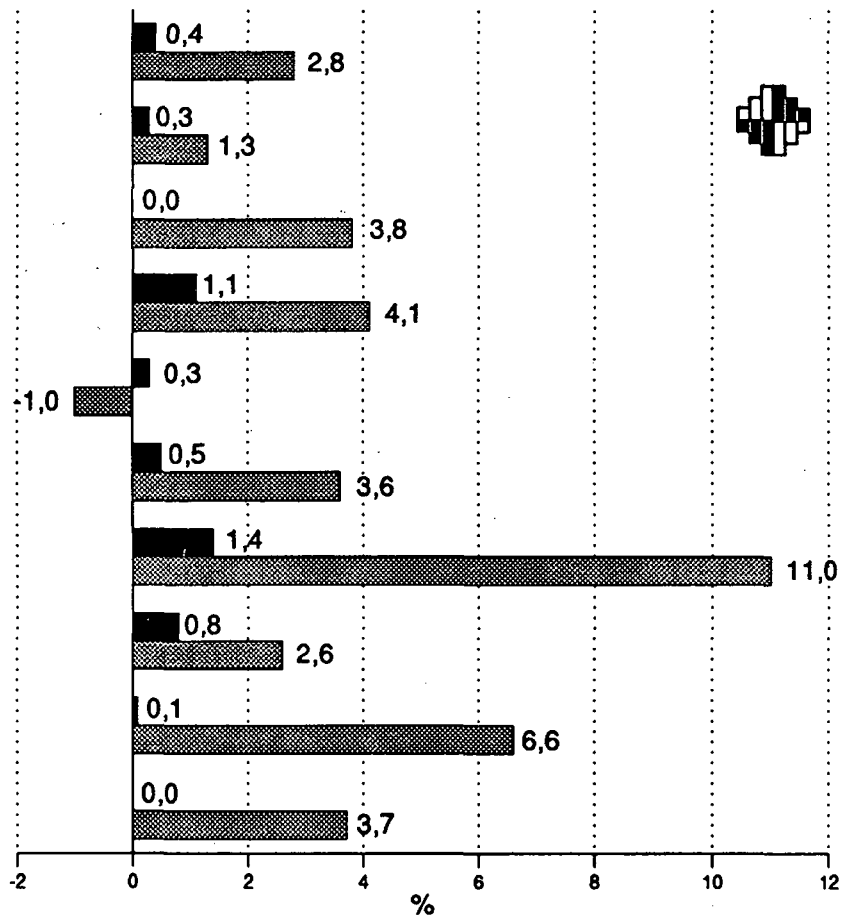
Konsumentprisindex
1992, Huhtikuu – April

15.5.1992

		% - muutokset – %-förändringar	
		1991:04–1992:04	kuukausi–månad
Kuluttajahintaindeksi	1985=100	135,9	2,8
Konsumentprisindex			0,4
Elinkustannusindeksi	1951:10=100	1 332	
Levnadskostnadsindex			

Kokonaisindeksi TotalIndex

- 0. Ravinto
Föda
- 1. Juomat, tupakka
Drycker, tobak
- 2. Vaatetus, jalkineet
Beklädnad, skodon
- 3. Asuminen
Boende
- 4. Kotitalouskalusto
Hushållsinventarier
- 5. Terveystenhoito
Hälsovård
- 6. Liikenne
Samfärdsel
- 7. Vapaa-aika
Fritid
- 8. Muut
Övriga



1991:04–1992:04
 Kuukausimuutos
Månadsförändring

Kuluttajahintaindeksi (1985=100) hyödykeryhmittäin – Konsumentprisindex (1985=100) efter varugrupp

	Kokonaisindeksi Totalindex	0	1	2	3	4	5	6	7	8
Paino-vikt %	1000	187	70	64	184	69	29	172	97	128
1985	100,0	100,0	100,0	100,0	100,0	100,0	100,0	100,0	100,0	100,0
1986	102,9	103,9	104,3	104,7	99,4	103,9	105,7	100,3	105,7	105,3
1987	107,1	106,3	110,7	107,7	101,1	107,7	112,7	105,9	112,8	110,7
1988	112,6	108,1	121,8	109,1	107,9	111,9	126,2	111,7	116,3	118,4
1989	120,0	112,0	127,6	112,9	123,0	116,9	137,7	117,3	121,8	127,0
1990	127,3	116,4	138,8	118,2	133,0	122,1	149,8	124,0	126,7	136,3
1991	132,6	119,1	151,2	122,9	134,1	127,0	161,8	128,6	132,2	147,0
1991 I	130,9	118,0	150,5	116,1	134,9	125,0	156,7	127,1	129,6	144,4
II	131,6	118,4	150,6	118,7	135,0	125,9	156,7	128,0	129,7	145,7
III	131,7	119,0	150,6	122,2	132,9	126,0	156,8	128,4	130,4	146,0
IV	132,2	119,6	150,7	123,4	133,0	126,5	158,7	129,0	131,3	146,2
V	132,8	119,2	150,7	123,8	135,2	126,7	161,1	129,2	131,2	147,0
VI	132,7	119,3	150,7	123,9	134,1	127,1	162,0	129,1	131,9	146,9
VII	132,7	119,9	150,7	121,6	134,3	127,0	164,2	128,7	131,7	146,8
VIII	132,8	119,2	150,8	123,2	134,3	127,4	164,2	128,4	132,7	147,4
IX	133,0	119,0	150,9	124,3	134,0	127,6	164,2	129,1	133,4	147,6
X	133,3	119,0	150,9	126,1	134,6	127,9	165,6	128,3	134,4	147,8
XI	133,4	119,3	150,9	126,4	134,7	128,3	165,6	127,6	134,6	148,3
XII	134,0	119,7	156,7	125,2	132,6	128,5	165,6	130,0	134,9	149,4
1992 I	134,7	120,3	156,6	120,4	133,1	129,7	173,5	130,7	136,0	151,4
II	135,0	120,5	156,6	123,2	133,2	129,8	173,5	131,1	136,4	151,4
III	135,4	120,8	156,5	127,0	131,3	130,4	173,6	131,2	139,8	151,5
IV	135,9	121,2	156,5	128,4	131,7	131,0	176,1	132,3	139,9	151,6
V										
VI										
VII										
VIII										
IX										
X										
XI										
XII										

HYÖDYKERYHMÄT – VARUGRUPPER

0=Ravinto – Föda

1=Juomat ja tupakka – Drycker och tobak

2=Vaateset ja jalkineet – Beklädnad och skodon

3=Asuminen, lämpö ja valo – Boende, värme och lyse

4=Kotitalouskalusto ym. – Hushållsinventarier m.m.

5=Terveyden- ja sairaudenhoito – Hälsa- och sjukvård

6=Liikenne – Samfärdsel

7=Vapaa-aika, virkistys ja koulutus – Fritid, rekreation
och utbildning

8=Muu tavarat ja palvelut – Övriga varor och tjänster

Kuluttajahintaindeksillä laskeminen

**Montako prosenttia on ravinnon hinta nous-
sut toukokuusta 1989 tammikuuhun 1992?**

Pisteluvut
1989:5 112,6
1992:1 120,3

$$\frac{120,3-112,6}{112,6} \times 100 = 6,8\%$$

**Vuonna 1980 500 mk maksanut tuote
muutettuna vuoden 1991 rahaan.**

Elinkustannusindeksi 1980 651
 1991 1300

$$\frac{1300}{651} \times 500 = 998,46 \text{ mk}$$

Hur man räknar med konsumentprisindex

**Hur många procent har priset på mat stigit
från maj 1989 till januari 1992?**

Indextalen
1989:5 112,6
1992:1 120,3

$$\frac{120,3-112,6}{112,6} \times 100 = 6,8\%$$

**En vara som 1980 kostade 500 mk
omräknat i 1991 års pengar.**

Levnadskostnadsindex 1980 651
 1991 1300

$$\frac{1300}{651} \times 500 = 998,46 \text{ mk}$$

Inflaatio edelleen 2,8 prosenttia

Kuluttajahinnat ovat nousseet viime vuoden huhtikuusta 2,8 prosenttia. Maaliskuussa vuosimuutos oli sama.

Kuluttajahinnat nousivat maaliskuusta huhtikuuhun 0,4 prosenttia. Neljännen kuukausinoususta aiheutui matkojen kallistumisesta. Valmismatkat kallistuivat 7,5 prosenttia osaksi matkaveron vuoksi. Kotimaiset lentomatkat nousivat 4,2 ja ulkomaiset 0,9 prosenttia. Lentolippujen hinnat ovat vuodessa kallistuneet 9,5 prosenttia.

Ruuan hinta nousi huhtikuussa 0,3 prosenttia. Nousu aiheutui hedelmien ja vihannesten kallistumisesta. Paprikan hinta nousi 53 prosenttia ja appelsiinin 13 prosenttia. Pakastettu broileri halpeni 9,4 prosenttia ja se oli huhtikuussa 14,5 prosenttia halvempaa kuin vuosi sitten.

Ruokaleipien hinnat ovat edelleen laskussa. Leipien hintojen nousuvauhti on ollut viime vuosina selvästi nopeampaa kuin kokonaisindeksin. Viime vuoden loppupuolella leipien hinnat kääntyivät hienoiseen laskuun ja huhtikuussa vuosimuutos oli ensimmäisen kerran negatiivinen. Eniten ovat laskeneet paahtoleivän, jälkiuunileivän ja ranskanleivän hinnat.

Kevyen polttoöljyn ja sähkön kallistuminen on nostanut asumiskustannuksia. Asuntojen hintojen laskun vuoksi vuosimuutos on edelleen negatiivinen.

Peruskorvatut lääkkeet, lääkärinpalkkiot sekä tutkimus- ja hoitomaksut kallistuivat kuluttajalle. Myös auton kesärenkaat ja määräaikaishuolto nostivat indeksiä.

EY-maiden inflaatio oli maaliskuussa 4,8 prosenttia. Suomen inflaatio on edelleen Euroopan alhaisimpia. Ainoastaan Belgiassa, Tanskassa ja Ruotsissa se oli pienempi.

Vuodessa on eniten kallistunut terveydenhoito, 11 prosenttia. Asuminen on halventunut yhden prosentin.

Inflationen fortfarande 2,8 procent

Konsumentpriserna har stigit med 2,8 procent från april i fjol. Förändringen på årsnivå var densamma i mars.

Konsumentpriserna steg från mars till april med 0,4 procent. En fjärdedel av förhöjningen berodde på att resorna blev dyrare. Priserna på paketresor steg med 7,5 procent, delvis som en följd av reseskatten. Priserna på inrikes flygresor steg med 4,2 procent och på utrikes flygresor med 0,9 procent. På ett år har priserna på flygbiljetter stigit med 9,5 procent.

Matpriserna steg i april med 0,3 procent. Stegningen berodde på att frukter och grönsaker blev dyrare. Paprikapriset steg med 53 procent och apelsinpriset med 13 procent. Priset på fryst broiler sjönk med 9,4 procent och var i april 14,5 procent billigare än för ett år sedan.

Priserna på matbröd sjunker fortfarande. Brödpriserna har under de senaste åren stigit betydligt snabbare än totalindexet. Mot slutet av fjolåret började brödpriserna sjunka något och i april var förändringen på årsnivå för första gången negativ. Priserna på rostat bröd, efterrugsbröd och franskbröd har sjunkit mest.

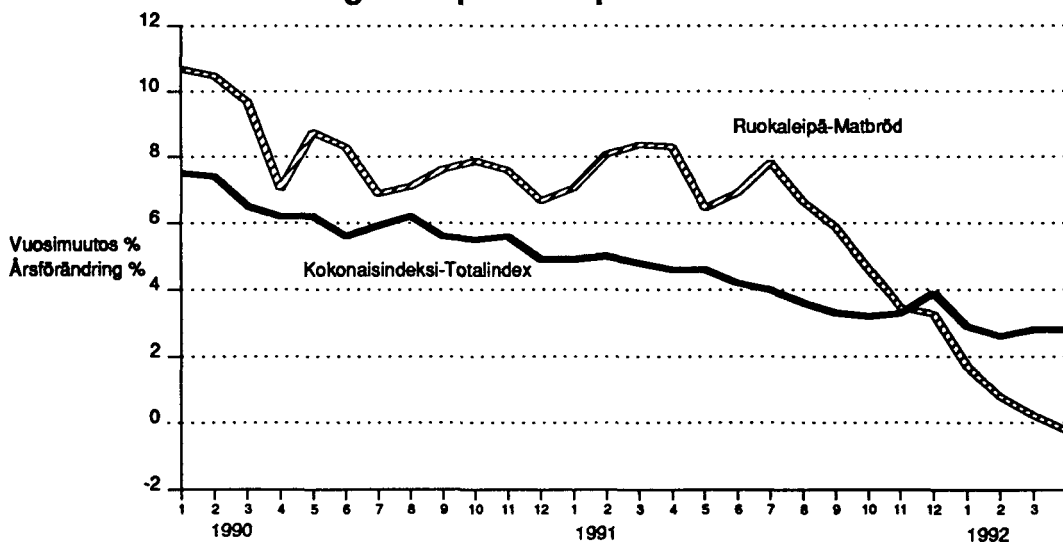
Lätt brännolja och elektricitet har blivit dyrare, vilket har lett till att boendekostnaderna stigit. På grund av de sänkta bostadspriserna är förändringen på årsnivå fortfarande negativ.

Den del av läkararvoden, undersöknings- och vårdavgifter samt grundersatta mediciner som konsumenten betalar blev dyrare. Också sommardäck och intervallservice för bilar höjde indexet.

Inflationen i EG-länderna var i mars 4,8 procent. Finland hade fortfarande en av de lägsta inflationerna i Europa. Endast i Belgien, Danmark och Sverige var inflationen lägre.

På ett år steg priserna på hälsovård mest, med 11 procent. Boendekostnaderna har sjunkit med en procent.

Ruokaleivän hintakehitys vuodesta 1990
Utvecklingen av priserna på matbröd från 1990



Elinkustannusindeksi kuukausittain – Levnadskostnadsindex månatligen

Lokakuu 1951=100 – Oktober 1951=100

	I	II	III	IV	V	VI	VII	VIII	IX	X	XI	XII	I-XII
1951	–	–	–	–	–	–	–	–	–	100	100	100	–
1952	102	101	101	101	101	101	101	101	101	102	102	102	101
1953	102	103	103	103	103	103	103	103	103	104	103	102	103
1954	104	104	103	104	104	103	104	104	104	104	98	98	103
1955	98	98	98	99	99	99	99	100	100	101	101	101	100
1956	104	107	108	108	110	110	111	112	113	113	118	118	111
1957	120	120	120	121	122	122	124	125	126	127	127	128	124
1958	129	130	130	132	133	132	132	132	132	132	133	133	132
1959	133	133	133	132	133	133	133	133	134	136	136	136	134
1960	136	136	137	138	138	138	139	138	138	139	140	140	138
1961	140	140	140	140	140	140	140	140	140	141	142	142	141
1962	143	143	144	145	146	146	148	148	148	150	150	150	147
1963	150	151	151	153	153	153	154	154	156	158	158	158	154
1964	164	165	167	169	170	170	170	171	172	173	173	174	170
1965	175	175	176	177	177	178	179	179	179	180	180	180	178
1966	181	181	182	183	184	184	185	186	187	188	189	189	185
1967	191	192	192	193	193	194	195	195	197	198	202	203	195
1968	205	207	210	211	211	213	213	213	214	215	215	215	212
1969	215	215	214	216	216	217	217	217	218	218	218	218	217
1970	220	221	221	222	222	222	223	223	224	224	225	225	223
1971	228	229	231	232	233	237	239	241	243	243	244	245	237
1972	242	245	247	251	253	254	256	257	259	260	262	262	254
1973	265	267	269	272	277	280	288	292	295	297	299	303	284
1974	305	314	317	324	328	329	335	340	348	351	353	354	333
1975	364	369	375	383	387	388	394	399	405	411	415	418	392
1976	426	432	436	440	441	442	450	456	460	465	468	469	449
1977	476	482	489	493	500	506	510	518	520	522	524	525	506
1978	526	532	533	536	544	544	545	547	551	554	557	556	544
1979	560	567	571	576	578	582	585	588	593	596	601	604	583
1980	611	620	626	638	645	648	651	660	669	676	682	686	651
1981	693	699	708	717	727	731	734	736	745	752	752	755	729
1982	767	771	780	786	799	800	806	804	806	809	812	823	797
1983	830	834	839	849	860	871	875	876	881	883	891	890	865
1984	898	902	908	914	924	926	929	933	939	944	944	945	925
1985	955	959	968	973	983	985	986	987	989	990	991	992	980
1986	999	1003	1005	1009	1013	1018	1019	1021	1021	1024	1024	1025	1015
1987	1035	1039	1044	1049	1050	1053	1053	1056	1060	1062	1062	1063	1052
1988	1075	1078	1084	1092	1101	1107	1106	1109	1119	1120	1123	1132	1104
1989	1137	1143	1156	1167	1171	1182	1181	1182	1195	1199	1199	1205	1177
1990	1223	1228	1232	1239	1245	1248	1250	1256	1262	1266	1266	1264	1248
1991	1283	1290	1291	1296	1302	1301	1300	1302	1304	1306	1307	1313	1300
1992	1320	1323	1327	1332									

Elinkustannusindeksi kehittyä samalla lailla kuin kuluttajahintaindeksi. Yli viiden vuoden tarkasteluissa on suositeltavaa käyttää elinkustannusindeksiä. Lyhyemmissä tarkasteluissa käytetään kulloinkin tuotettavaa virallista kuluttajahintaindeksiä.

Kuluttajahintaindeksin vanhempien sarjojen pistelukuja saa Tilastokeskuksesta, puh. 17 341/kuluttajahinnat.

Levnadskostnadsindex utvecklas på samma sätt som konsumentprisindex. Levnadskostnadsindex rekommenderas att användas vid granskningar som spänner över längre perioder än fem år. Då kortare perioder undersöks används de officiella konsumentprisindexen som uträknats vid respektive tidpunkter.

Indextal för konsumentprisindexets äldre serier kan fås från Statistikcentralen, tel. 17 341/konsumentpriser.

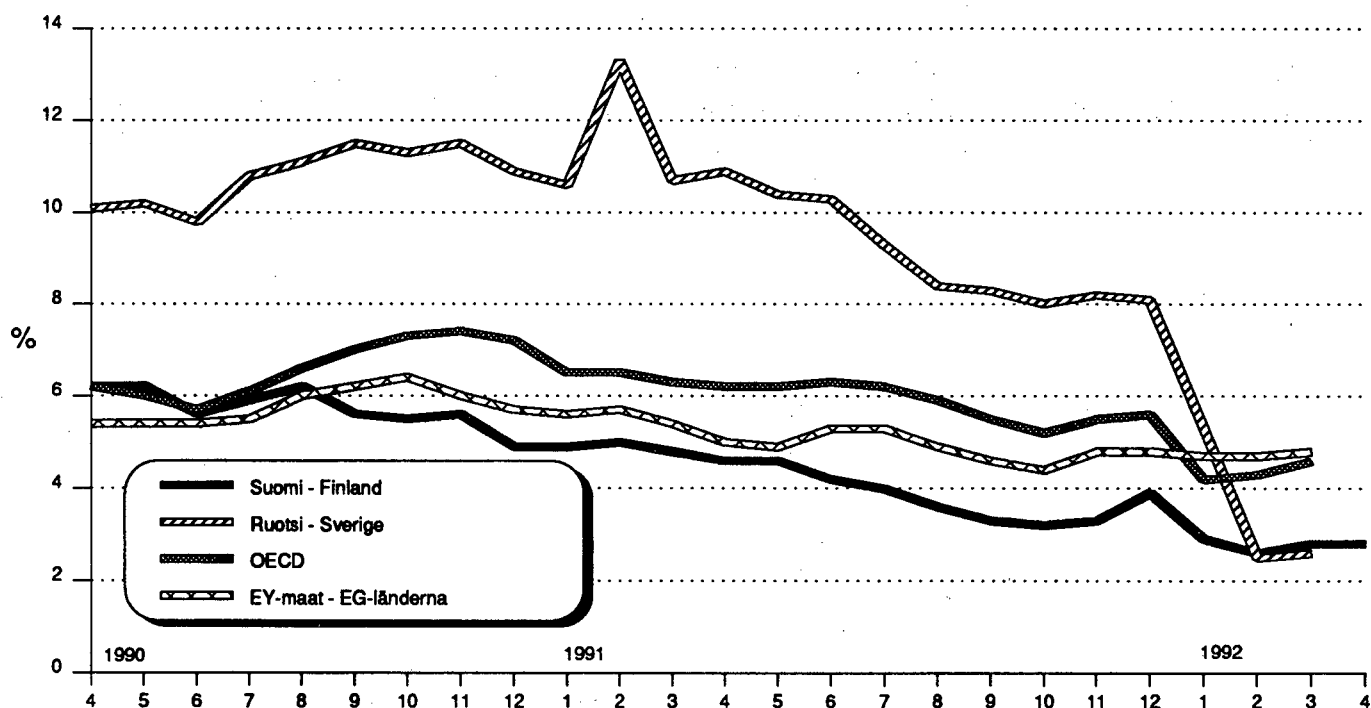
Kansainvälinen vertailu – Internationell jämförelse

Kuluttajahintaindeksin 12 kuukauden muutokset Förändringar i konsumentprisindex under 12 månader

	1991:01– 1992:01 %	1991:02– 1992:02 %	1991:03– 1992:03 %
Suomi – Finland	2,9	2,6	2,8
Ruotsi – Sverige	5,3	2,5	2,6
Norja – Norge	2,4	2,3	2,5
Tanska – Danmark	2,1	2,3	2,6
Saksa – Tyskland	4,0	4,3	4,8
Iso-Britannia – Storbritannien	4,1	4,1	4,0
OECD-Eurooppa – OECD-Europa	6,9	7,0	7,3
Yhdysvallat – Förenta Staterna	2,6	2,8	3,2
Japani – Japan	1,8	2,0	2,0
OECD kokonaan – OECD totalt	4,2	4,3	4,6
EY-maat – EG-länderna	4,7	4,7	*4,8

* Ennakkotieto - Preliminär uppgift

Kuluttajahintojen 12 kuukauden muutokset Konsumentprisförändringar under 12 månader



Lähteet-Källor: OECD, Eurostat,
SCB: Statistiska meddelanden

Vuosi ja kuukausi
År och månad

Mikä on kuluttajahintaindeksi?

Kuluttajahintaindeksi mittaa tavaroiden ja palvelusten hintojen muutosta keskiwertokuluttajan kannalta.

Kuluttajahintaindeksiin kerätään kuukausittain 403 tuotteesta 38 000 hintatietoa 110 paikkakunnalta noin 2 000 eri liikkeestä. Kerättävät hinnat ovat tavallisia vähittäismyyntihintoja, joita asiakkaat tavarasta maksavat. Erikoistarjoukset ja alennusmyynnit ovat mukana. Osa hinnoista kerätään neljännesvuosittain.

Mihin kuluttajahintaindeksiä käytetään?

Kuluttajahintaindeksiä käytetään mittaamaan rahan arvon muutosta ostovoiman muutoksia laskettaessa. Monet eläkkeet ja elatusmaksut on sidottu indeksiin. Kuluttajahintaindeksin 12 kuukauden muutosprosenttia käytetään inflaation mittarina.

Tilastokeskus tekee viiden vuoden välein kotitaloustiedustelun, jossa selvitetään kulutuksen rakenne. Kotitaloustiedustelusta saadaan kuluttajahintaindeksin painot. Painot kuvaavat hyödykkeiden ja palvelusten suhteellista merkitystä kokonaiskulutuksessa. Nykyisen kuluttajahintaindeksin painot perustuvat vuoden 1985 kotitaloustiedusteluun.

Vad är konsumentprisindex?

Konsumentprisindex mäter förändringar i priserna på varor och tjänster ur genomsnittskonsumentens synvinkel.

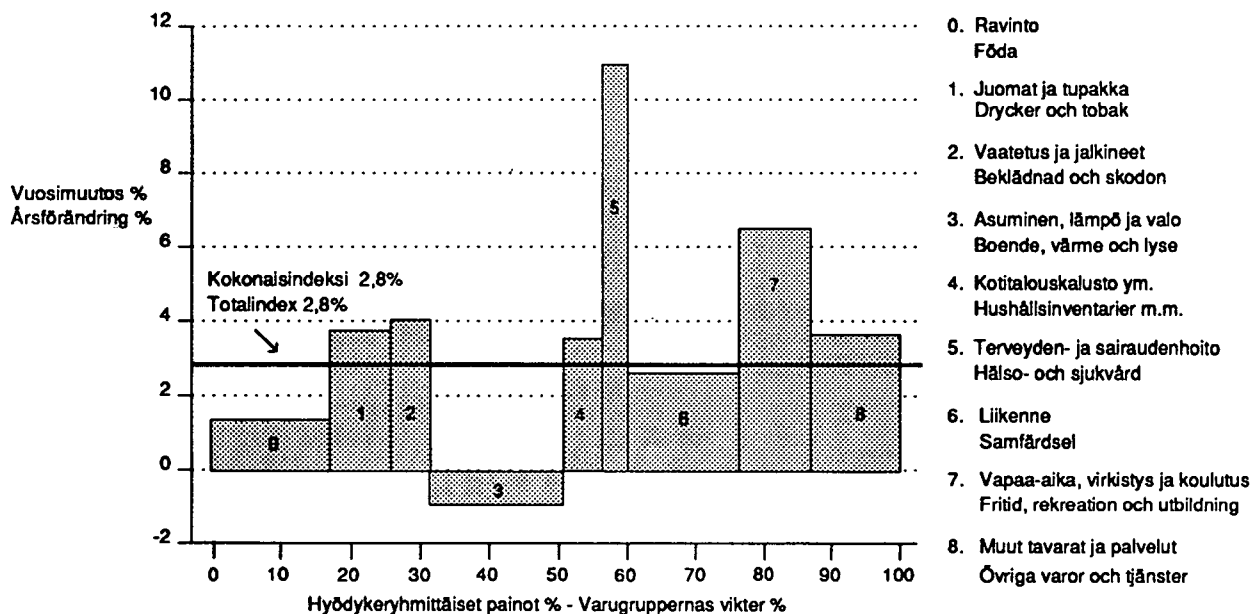
För konsumentprisindex insamlas månatligen 38 000 prisuppgifter för 403 produkter från 2 000 olika affärer på 110 orter. De uppgifter som insamlas gäller ordinarie minuthandelspriser – dvs. de priser kunderna betalar för varorna i affären. Specialerbjudanden och realisationer tas med. Vissa uppgifter insamlas kvartalsvis.

Hur används konsumentprisindex?

Konsumentprisindex används för att mäta penningvärdets förändring vid beräkning av förändringar i köpkraften. Flera pensioner och underhållsavgifter är indexbundna. Konsumentprisindexets förändringsprocent för 12 månader används som inflationsmätare.

Vart femte år utför Statistikcentralen en undersökning i vilken konsumtionsstrukturen studeras och analyseras. Denna hushållsbudgetundersökning ger vikterna för konsumentprisindex. Dessa vikter beskriver varornas relativa betydelse i totalkonsumtionen. Vikterna i det nuvarande konsumentprisindexet bygger på hushållsbudgetundersökningen år 1985.

Kuluttajahintaindeksin 1985=100 vuosimuutokset hyödykeryhmittäin, huhtikuu 1992
Förändringar i konsumentprisindex 1985=100 på årsnivå och efter varugrupp, april 1992



Pylvään leveys kuvaa hyödykeryhmän painoa kuluttajahintaindeksissä.
Stapelns bred anger varugruppens vikt i konsumentprisindexet.



PL-PB-504
00101 Helsinki-Helsingfors

PMM
Sopimus
00100/617

Kuluttajahintaindeksi

Konsumentprisindex
1992, Huhtikuu – April

SVT Suomen Virallinen Tilasto
Finlands Officiella Statistik
Official Statistics of Finland

Statistics Finland



Consumer price index
April 1992

Tiedustelut - Förfrågningar

Arja Kinnunen
Jussi Pekkarinen
(90) 17 341

Uusin indeksi automaattisesta
puhelinvastaajasta (90) 1734 3222
Automatisk telefonsvarare med
senaste index (90) 1734 3333

Julkaisujen myynti:

Försäljning:

Hinta – Pris

Tilastokeskus
PL 504
00101 Helsinki
Puh. (90) 173 41

Statistikcentralen
PB 504
00101 Helsingfors
Tel. (90) 173 41

20 mk

ISSN 0784-820X