

Ansiotasoindeksi

Index of Wage and Salary Earnings

2000, 1. neljännes – 1st quarter

Lisätietoja – Inquiries: Harri Nummila

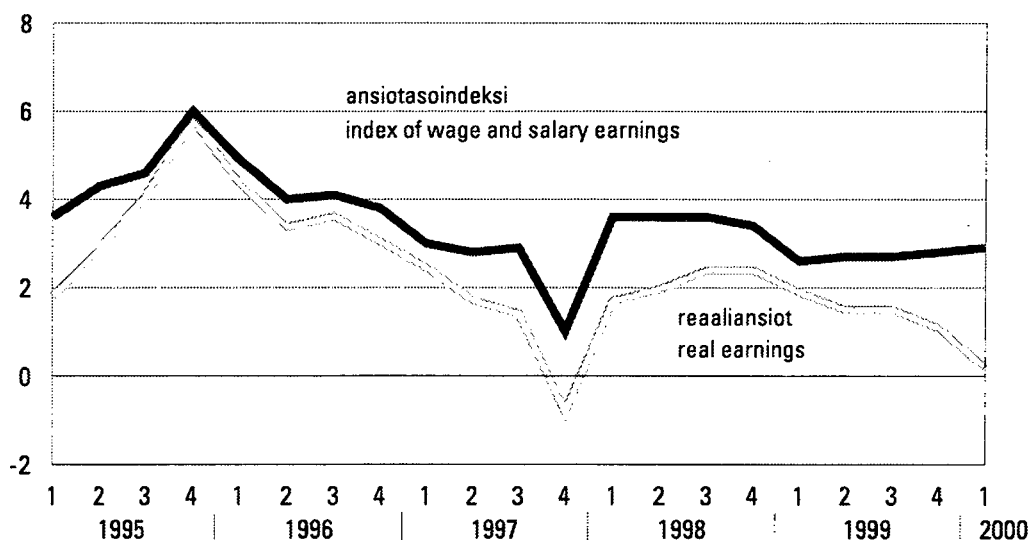
Vastaava tilastojohtaja – Director in charge: Jarmo Hyrkkö

Palkansaajien ansiotasoindeksi Index of wage and salary earnings

1995 = 100

		% -muutokset – Percentage changes	
		Edellisestä vuodesta From previous year	
		Nimellinen – Nominal	Reaalinen – Real
1996	104,2	4,2	3,6
1997	106,7	2,4	1,2
1998	110,5	3,5	2,1
1999*	113,3	2,6	1,4
1998 III	110,5	3,6	2,4
1998 IV	110,9	3,4	2,4
1999* I	113,1	2,6	1,9
1999* II	113,3	2,7	1,5
1999* III	113,6	2,7	1,5
1999* IV	114,1	2,8	1,1
2000* I	116,4	2,9	0,2

Muutos edellisen vuoden vastaavasta neljänneksestä Changes from corresponding quarter of previous year



Sisällys

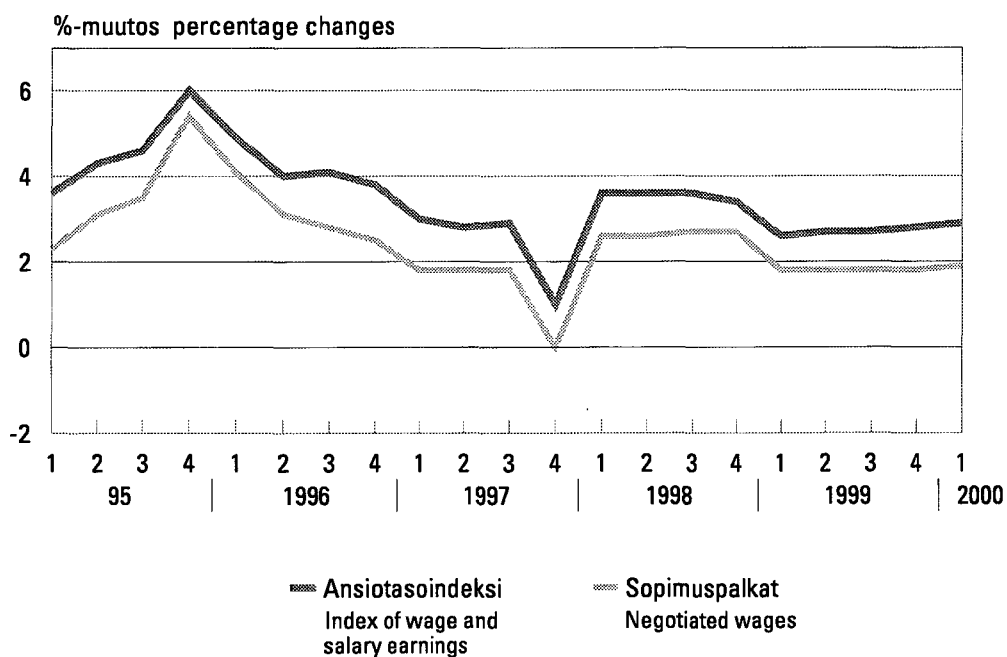
Contents

Sivu	
Ansiotason nousu 2,9 %	3
Keskiansiot 11 927 markkaa	4
Palkansaajien ansiotasoindeksi	
1964=100	5
1980=100	5
1985=100	5
Palkansaajien ansiotasoindeksi sektoreittain	
1990=100	6
1995=100	6
Palkansaajien ansiotasoindeksi 1995=100, prosenttimuutokset	7
Palkansaajien ansiotasoindeksi 1995=100	
sektoreittain	8
toimialoittain	9
palkansaajaryhmittäin	11
Teollisuustyöntekijät teollisuusaloittain	
1985=100	14
1990=100	15

Page	
Wage and salary earnings rose 2,9 per cent	3
Average earnings FIM 11 927	4
Index of wage and salary earnings	
1964=100	5
1980=100	5
1985=100	5
Index of wage and salary earnings by sectors	
1990=100	6
1995=100	6
Index of wage and salary earnings 1995=100, percentage changes	7
Index of wage and salary earnings 1995=100	
by sector	8
by industry	9
employee group	11
Workers by manufacturing industries	
1985=100	14
1990=100	15

Ansiotasoindeksi ja sopimuspalkkaindeksi 1995–2000/1

Index of wage and salary earnings and negotiated wages in 1995–2000/1



Ansiotason nousu 2,9 %

Palkansaajien ansiotasoindeksi oli vuoden 2000 ensimmäisellä neljänneksellä 2,9 prosenttia suurempi kuin edellisen vuoden vastaavalla neljänneksellä. Reaalisesti palkat olivat tammi-maaliskuussa 0,2 prosenttia korkeammat kuin vuotta aiemmin. Ansioiden nimellinen nousu oli yksityisellä työnantajasektorilla 3,1 prosenttia, valtiolla 2,9 prosenttia ja kunnilla 2,3 prosenttia. Ansioiden vuosinousuun vaikuttaa sopimuskorotusten eriaikainen voimaantulo.

Ansiotasoindeksit ovat vuoteen 1998 asti lopullisia. Ne perustuvat toteutuneeseen ansiokehitykseen. Vuoden 1999 ansiotasoindeksit perustuvat toteutuneeseen ansiokehitykseen teollisuuden, kuntasektorin ja suurimmaksi osaksi yksityisten palvelualojen osalta. Muut alat perustuvat enimmäkseen sopimusvaikutus- ja liukuma-arvioihin.

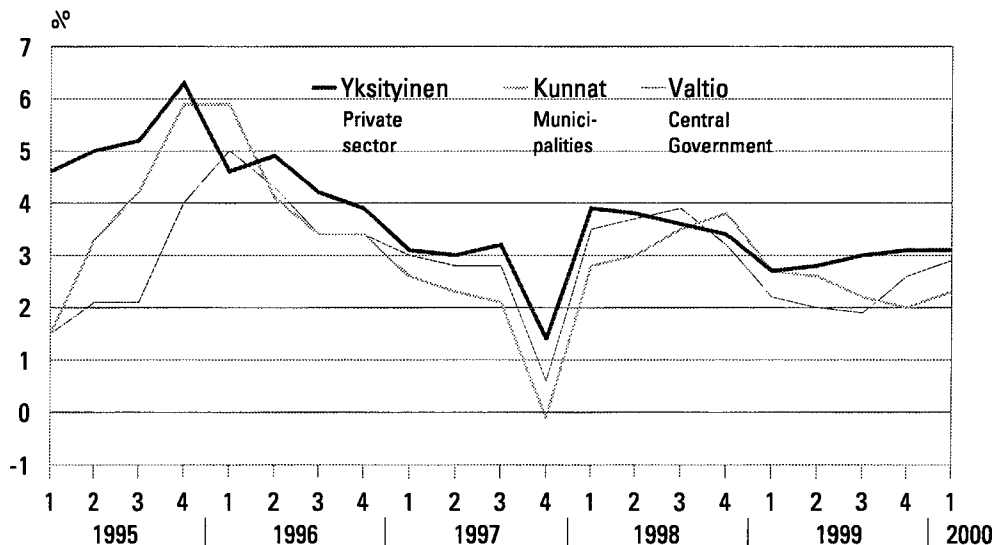
Wage and salary earnings rose by 2,9 per cent

Index of wage and salary earning rose in the 1st quarter 2000 by 2,9 per cent from the same quarter of previous year. Real earnings were in January-Mars 0,2 per cent higher than a year before. Earnings rose nominally by 3,1 in private sector, 2,9 per cent in government, and 2,3 per cent in municipalities. The yearly change depends on timing of collective wage raises.

The index numbers of 1998 are final. Wage statistics of manufacturing, municipalities and most of the private services are included in the index. Other branches are mostly based on effects of agreements and estimates of wage drift.

Palkansaajien ansiotasoindeksi 1990=100, vuosimuutokset, %

Index of wage and salary earnings 1990=100, percentage changes from corresponding quarter of previous year



Keskiansiot 11 927 markkaa

Ansiotasoindeksiin aineistosta voidaan laskea myös keskiansioita. Laskennassa palkansaajaryhmien keskiansiot yhdistetään palkkatilastoon sisältyvien palkansaajien lukumäärillä painottaen.

Keskimääräiset kuukausiansiot kuvaavat kokoaikaisen ja täyttä palkkaa saaneen palkansaajan säännöllisen tehdyn työajan ansioita. Tuntipalkat on laskelmassa kerrottu luvulla 170.

Vuoden 2000 ensimmäisellä neljänneksellä kaikkien palkansaajien keskiansio oli ennakkotietojen mukaan 11 927 mk, miehillä 13 085 mk ja naisilla 10 706 mk.

Naisten ansiotaso oli 82 % miesten ansioista. Vastaava suhdeluku oli vuonna 1985 80 % ja vuonna 1995 82 %.

Average earnings FIM 11 927

From the material of index of wage and salary earnings also average earnings can be calculated. In the calculation average earnings for different employee groups are formed for each group by using as weights the number of employees.

Average monthly earnings are representing earnings for normal time of work with full wage and salary. Hourly earnings have been multiplied by the figure 170.

In the 1st quarter 2000 average earnings for all employees was FIM 11 927, for men FIM 13 085 and for women FIM 10 706.

The level of earnings for females was 82 per cent of earnings for men. The corresponding proportion was 80 per cent in 1985 and 82 per cent in 1995.

Palkansaajien kuukausiansioita 1997 – I/2000

Monthly earnings 1997 – I/2000

	1997	1998	1999*	I/1999*	II/1999*	III/1999*	IV/1999*	I/2000*
Kaikki palkansaajat								
All employees	10 894	11 285	11 620	11 579	11 597	11 619	11 684	11 927
miehet – males	11 931	12 347	12 738	12 701	12 706	12 729	12 817	13 085
naiset – females	9 827	10 183	10 452	10 426	10 441	10 453	10 489	10 706
tuntipalkkaiset								
hourly paid employees	9 645	9 964	10 264	10 212	10 240	10 268	10 334	10 536
kuukausipalkkaiset								
monthly paid employees	11 356	11 760	12 084	12 043	12 069	12 088	12 136	12 393
Yksityinen sektori								
Private sector	11 053	11 476	11 851	11 800	11 821	11 848	11 934	12 181
miehet – males	11 876	12 308	12 717	12 679	12 679	12 703	12 806	13 071
naiset – females	9 728	10 124	10 425	10 388	10 411	10 428	10 472	10 689
Kunta								
Municipalities	10 261	10 586	10 838	10 821	10 828	10 835	10 867	11 088
miehet – males	11 505	11 870	12 194	12 161	12 176	12 192	12 249	12 502
naiset – females	9 808	10 126	10 360	10 349	10 352	10 355	10 384	10 593
Valtio								
Central government	11 650	12 062	12 360	12 324	12 348	12 372	12 397	12 678
miehet – males	12 713	13 132	13 498	13 459	13 485	13 511	13 538	13 845
naiset – females	10 266	10 669	10 926	10 894	10 916	10 937	10 958	11 207
Muut								
Others	11 470	11 647	11 894	11 857	11 882	11 905	11 930	12 188
miehet – males	13 036	13 288	13 602	13 560	13 588	13 615	13 643	13 933
naiset – females	10 445	10 622	10 868	10 835	10 857	10 879	10 901	11 141

Palkansaajien ansiotasoindeksi
Index of wage and salary earnings

1964 = 100

Vuosi Year	Neljännes – quarter					Muutos % edellisestä vuodesta Percentage change from previous year
	I	II	III	IV	I-IV	
1964	96,6	100,3	100,2	103,1	100,0	
1965	107,5	108,8	108,9	109,2	108,6	8,6
1966	111,2	116,5	119,2	119,5	116,5	7,3
1967	123,3	126,9	128,5	128,9	126,8	8,8
1968	136,0	139,8	144,0	143,8	140,8	11,0
1969	148,6	152,2	152,9	152,9	151,2	7,4
1970	160,5	164,3	165,2	167,0	163,9	8,4
1971	177,8	183,4	187,7	191,9	184,8	12,8
1972	193,0	208,1	212,6	213,2	206,3	11,6
1973	217,1	239,6	247,8	249,9	238,0	15,4
1974	253,9	286,6	295,2	306,4	284,8	19,7
1975	315,2	354,1	357,8	366,3	347,2	21,9
1976	381,8	404,1	406,1	407,2	399,1	14,9
1977	411,1	436,5	439,6	445,1	432,9	8,5
1978	447,2	455,1	465,5	482,1	462,4	6,8
1979	500,0	515,7	516,7	528,5	515,3	11,4
1980	543,4	578,3	580,8	607,4	577,3	12,0
1981	623,7	650,3	656,9	673,2	651,0	12,8
1982	691,2	719,2	719,2	750,7	719,9	10,6
1983	758,8	795,7	796,8	827,4	794,5	10,4
1984	840,1	873,5	877,0	887,9	869,5	9,4
1985	911,0	950,2	949,6	959,4	942,7	8,4
1986	982,5	1 008,4	1 013,6	1 028,6	1 008,4	7,0
1987	1 049,4	1 086,3	1 083,4	1 097,8	1 079,3	7,0
1988	1 120,9	1 182,0	1 191,2	1 211,4	1 176,2	9,0
1989	1 242,5	1 281,1	1 285,2	1 313,4	1 280,6	8,9
1990	1 348,6	1 398,2	1 399,9	1 446,0	1 398,2	9,2
1991	1 458,1	1 487,0	1 496,2	1 506,0	1 487,0	6,4
1992	1 510,6	1 515,8	1 513,5	1 521,0	1 515,2	1,9
1993	1 521,6	1 525,0	1 521,6	1 536,0	1 526,2	0,7
1994	1 545,2	1 553,9	1 557,9	1 570,0	1 556,7	2,0
1995	1 601,1	1 620,7	1 630,5	1 664,6	1 629,4	4,7
1996	1 681	1 685	1 686	1 721	1 693	3,9
1997	1 726	1 726	1 729	1 736	1 730	2,1
1998	1 785	1 787	1 790	1 796	1 789	3,5
1999*	1 832	1 835	1 839	1 847	1 838	2,7
2000*	1 885					

1975 = 100

1996	485,8	486,8	487,1	497,3	489,3	
1997	498,8	498,8	499,6	501,6	499,8	
1998	515,7	516,4	517,2	518,9	517,0	
1999*	529,3	530,3	531,3	533,6	531,1	
2000*	544,7					

1980 = 100

1996	291,6	292,2	292,4	298,5	293,7	
1997	299,4	299,4	299,9	301,1	300,0	
1998	309,5	309,9	310,4	311,4	310,3	
1999*	317,7	318,3	318,9	320,3	318,8	
2000*	330,9					

1985 = 100

1996	178,2	178,5	178,7	182,4	179,4	
1997	182,9	182,9	183,2	183,9	183,3	
1998	189,1	189,4	189,7	190,3	189,6	
1999*	194,1	194,5	194,8	195,7	194,8	
2000*	199,7					

Palkansaajien ansiotasoindeksi sektoreittain
Index of wage and salary earnings by sectors

Vuosi ja neljännes Year, quarter	Kaikki palkansaajat All wage and salary earners			Valtiosektori Central Government			Kuntasektori Municipalities			Yksityinen sektori Private sector			Muut Others	Teollisuus Manu- facturing	
	Yhteensä Total	Tuntipalkat Hourly paid empl.	Kuukausipalkat Monthly paid empl.	Yhteensä Total	Tuntipalkat Hourly paid empl.	Kuukausipalkat Monthly paid empl.	Yhteensä Total	Tuntipalkat Hourly paid empl.	Kuukausipalkat Monthly paid empl.	Yhteensä Total	Tuntipalkat Hourly paid empl.	Kuukausipalkat Monthly paid empl.	Yhteensä Total	Yhteensä Total	
	1990 = 100														
1990	100,0	100,0	100,0	100,0	100,0	100,0	100,0	100,0	100,0	100,0	100,0	100,0	100,0	100,0	
1991	106,4	105,9	106,6	105,4	107,7	105,3	107,0	104,0	107,2	106,4	105,9	106,7	105,8	106,1	
1992	108,4	106,9	109,0	107,1	109,7	106,9	110,0	106,2	110,3	108,1	106,8	109,0	108,3	108,3	
1993	109,2	107,0	110,1	107,1	110,5	106,9	111,7	108,9	111,9	108,8	106,8	110,0	109,3	110,0	
1994	111,4	109,5	112,1	108,4	112,7	108,1	112,5	108,7	112,8	111,6	109,4	112,9	110,2	115,0	
1995	116,6	115,3	117,1	111,0	116,2	110,6	116,7	112,9	117,0	117,4	115,3	118,8	113,2	123,1	
1996	121,2	119,7	121,7	115,3	119,4	115,0	121,4	116,7	121,8	122,0	119,8	123,4	118,8	127,8	
1997	123,8	122,1	124,4	118,0	124,9	117,6	123,7	118,6	124,1	124,7	122,2	126,3	120,9	131,4	
1998	128,1	126,1	128,8	122,2	129,9	121,7	127,8	121,8	128,3	129,0	126,2	130,9	123,8	136,2	
1999*	131,6	129,8	132,2	124,9	133,1	124,3	130,9	125,1	131,3	132,8	123,0	134,7	126,3	140,5	
1997	I	123,6	122,1	124,1	117,6	122,4	117,3	123,7	118,7	124,0	124,4	122,3	125,8	120,5	131,0
	II	123,6	121,5	124,3	117,9	124,2	117,5	123,7	118,6	124,1	124,4	121,6	126,2	120,8	130,9
	III	123,8	121,9	124,5	118,3	126,8	117,7	123,8	118,5	124,1	124,6	122,0	126,3	121,0	131,3
	IV	124,2	122,8	124,8	118,3	126,2	117,8	123,8	118,4	124,2	125,3	122,9	126,8	121,2	132,3
1998	I	127,7	125,9	128,4	121,9	129,7	121,3	127,3	121,6	127,7	128,8	126,0	130,5	124,1	135,8
	II	127,9	125,9	128,6	122,3	129,8	121,8	127,5	121,7	127,9	128,9	126,0	130,8	123,8	136,0
	III	128,1	125,9	128,9	122,7	130,0	122,1	128,0	121,8	128,5	129,0	126,0	130,9	123,8	136,1
	IV	128,5	126,6	129,2	122,1	130,1	121,5	128,5	122,0	129,0	129,5	126,7	131,3	123,6	136,9
1999*	I	131,1	129,2	131,8	124,5	132,7	124,0	130,7	124,6	131,2	132,3	129,4	134,1	125,9	139,8
	II	131,3	129,3	132,1	124,8	133,0	124,2	130,8	124,9	131,3	132,5	129,5	134,5	126,2	140,1
	III	131,6	129,8	132,3	124,9	133,1	124,3	130,9	125,2	131,3	132,9	129,9	134,7	126,4	140,5
	IV	133,2	130,9	132,6	125,3	133,5	124,7	131,0	125,6	131,4	133,6	131,0	135,3	126,7	141,5
2000*	I	134,9	133,5	135,4	128,1	136,5	127,5	133,7	128,3	134,1	136,4	133,7	138,1	129,5	144,6
	1995 = 100														
1995	100,0	100,0	100,0	100,0	100,0	100,0	100,0	100,0	100,0	100,0	100,0	100,0	100,0	100,0	
1996	104,2	104,3	104,1	104,4	103,4	104,4	104,2	103,4	104,2	104,2	104,4	104,0	104,6	104,2	
1997	106,7	106,8	106,7	106,8	107,0	106,8	106,0	105,1	106,0	107,0	106,8	107,0	106,6	107,1	
1998	110,5	110,5	110,5	110,6	111,5	110,5	109,5	107,9	109,5	110,9	110,6	111,0	108,6	111,1	
1999*	113,5	113,8	113,5	113,0	114,2	112,9	112,1	110,8	112,1	114,1	113,9	114,2	110,8	114,6	
1997	I	106,4	106,5	106,4	106,5	105,8	106,5	106,1	105,3	106,1	106,5	106,5	106,5	106,5	106,6
	II	106,6	106,3	106,6	106,7	106,6	106,7	106,0	105,1	106,0	106,7	106,4	106,9	106,7	106,8
	III	106,7	106,5	106,8	106,8	107,5	106,8	106,0	105,0	106,0	107,0	106,6	107,2	106,8	106,9
	IV	107,2	107,7	107,1	107,0	108,3	107,0	106,0	104,9	106,0	107,6	107,8	107,6	106,3	107,9
1998	I	110,2	110,4	110,2	110,2	111,3	110,2	109,0	107,7	109,1	110,6	110,5	110,7	108,9	110,7
	II	110,4	110,4	110,4	110,6	111,4	110,6	109,2	107,8	109,2	110,8	110,5	110,9	108,6	110,9
	III	110,5	110,4	110,6	110,9	111,5	110,9	109,7	107,9	109,7	110,8	110,5	111,0	108,6	111,0
	IV	110,9	111,0	110,9	110,4	111,6	110,4	110,0	108,1	110,1	111,3	111,1	111,4	108,4	111,6
1999*	I	113,1	113,3	113,1	112,6	113,9	112,6	112,0	110,4	112,0	113,6	113,4	113,8	110,5	114,0
	II	113,3	113,4	113,3	112,9	114,1	112,8	112,0	110,7	112,1	113,9	113,5	114,1	110,7	114,2
	III	113,6	113,8	113,5	113,1	114,3	113,1	112,1	110,9	112,2	114,1	113,9	114,3	110,9	114,6
	IV	114,1	114,8	113,8	113,3	114,5	113,3	112,2	111,3	112,3	114,8	114,9	114,8	111,1	115,4
2000*	I	116,4	117,1	116,2	115,9	117,1	115,8	114,5	113,7	114,5	117,2	117,2	117,2	113,5	117,9

Palkansaajien ansiotasoindeksi sektoreittain
Index of wage and salary earnings by sectors

1995 = 100

Palkansaajaryhmä Employee group	Edellisestä neljänneksestä From previous quarter					Vuosimuutos Change on one year						
	1999*				2000*	1998	1999*	1999*				2000*
	I	II	III	IV	I			I	II	III	IV	I
Kaikki palkansaajat All wage and salary earners	2,0	0,2	0,2	0,4	2,1	3,5	2,7	2,6	2,7	2,7	2,8	2,9
Tuntipalkkaiset Hourly paid employees	2,1	0,1	0,3	0,9	2,0	3,6	3,0	2,7	2,8	3,1	3,4	3,3
Kuukausipalkkaiset Monthly paid employees	2,0	0,2	0,2	0,3	2,1	3,5	2,6	2,6	2,7	2,6	2,7	2,8
Valtio Central Government	2,0	0,2	0,2	0,2	2,3	3,6	2,2	2,2	2,0	1,9	2,6	2,9
Kunnat Municipalities	1,7	0,1	0,1	0,1	2,0	3,3	2,4	2,7	2,6	2,2	2,0	2,3
Yksityinen Private sector	2,1	0,2	0,2	0,6	2,1	3,7	2,9	2,7	2,8	3,0	3,1	3,1
Muut Other	1,9	0,2	0,2	0,2	2,2	1,9	2,0	1,5	1,9	2,1	2,5	2,8
Teollisuus Manufacturing	2,1	0,2	0,3	0,8	2,2	3,7	3,2	3,0	3,0	3,2	3,4	3,4
Rakentaminen Building construction	1,9	0,1	0,5	0,6	2,6	4,0	3,1	3,1	3,1	3,2	3,3	3,9
Tukku- ja vähittäiskauppa Wholesale and retail trade	2,2	0,1	0,1	0,5	1,3	3,4	2,3	2,1	2,1	2,2	2,9	2,0
Majoitus ja ravitseminen Hotels and restaurants	2,2	0,3	0,3	0,2	2,8	4,5	3,4	3,7	3,6	3,5	3,0	3,6
Kuljetus Transport	2,2	0,2	0,0	0,7	1,4	3,5	2,6	2,2	2,4	2,6	3,1	2,3
Tietoliikenne Communication	2,2	0,4	0,1	0,6	2,8	3,8	3,2	2,8	3,3	3,2	3,4	4,0
Rahoitus Financing	1,8	0,3	0,3	0,7	2,0	3,4	3,5	2,8	3,7	4,5	3,1	3,4
Vakuutus Insurance	1,8	0,8	0,2	1,1	2,2	3,2	3,3	2,7	3,3	3,3	3,9	4,3
Kiinteistö-, vuokraus- ym. Real estate and business activ.	2,0	0,2	0,1	0,3	2,2	3,7	2,3	2,0	2,1	2,4	2,7	2,9
Julkinen hallinto Public administration	2,0	0,2	0,2	0,2	2,2	3,5	2,2	2,2	2,0	1,9	2,6	2,8
Koulutus ja tutkimus Education and research	1,8	0,1	0,1	0,1	2,2	2,9	2,2	2,1	2,2	2,4	2,1	2,4
Terveyspalvelu Health services	1,7	0,1	0,1	0,1	2,0	3,4	2,5	3,0	2,8	2,1	2,0	2,3
Sosiaalipalvelu Social welfare services	1,8	0,0	0,0	0,1	2,0	3,9	2,3	2,9	2,5	2,1	1,9	2,1
Muut yhteiskunn. palvelut Other social and personal serv.	1,8	0,1	0,1	0,2	2,2	2,2	2,4	2,5	2,5	2,3	2,3	2,6
Miehet Men	2,0	0,2	0,2	0,5	2,1	3,4	2,6	2,5	2,6	2,6	2,9	3,0
Naiset Females	2,0	0,1	0,1	0,3	2,1	3,6	2,6	2,7	2,7	2,6	2,5	2,6

Palkansaaajien ansiotasoindeksi
Index of wage and salary earnings

1995=100

Suku­puoli ja sektori	Vuosi ja neljännes – Year and quarter							2000*
	1998	IV	1999*	I*	II*	III*	IV*	
Yhteensä								
Total	110,5	110,9	113,5	113,1	113,3	113,6	114,1	116,4
tuntipalkkaiset – hourly paid employees	110,5	111,0	113,8	113,3	113,4	113,8	114,8	117,1
kuukausipalkkaiset – monthly paid employees	110,5	110,9	113,4	113,1	113,3	113,5	113,8	116,2
Yksityinen sektori								
Private sector	110,9	111,3	114,1	113,6	113,9	114,1	114,8	117,2
tuntipalkkaiset – hourly paid employees	110,6	111,1	113,9	113,4	113,5	113,9	114,9	117,2
kuukausipalkkaiset – monthly paid employees	111,0	111,4	114,2	113,8	114,1	114,3	114,8	117,2
Kuntasektori								
Municipalities	109,5	110,0	112,1	112,0	112,0	112,1	112,2	114,5
tuntipalkkaiset – hourly paid employees	107,9	108,1	110,8	110,4	110,7	110,9	111,3	113,7
kuukausipalkkaiset – monthly paid employees	109,5	110,1	112,1	112,0	112,1	112,2	112,3	114,5
Valtiosektori								
Central government	110,6	110,4	113,0	112,6	112,9	113,1	113,3	115,9
tuntipalkkaiset – hourly paid employees	111,5	111,6	114,2	113,9	114,1	114,3	114,5	117,1
kuukausipalkkaiset – monthly paid employees	110,5	110,4	112,9	112,6	112,8	113,1	113,3	115,8
Muut								
Other	108,6	108,4	110,8	110,5	110,7	110,9	111,1	113,5
Miehet								
Males								
Yhteensä								
Total	110,1	110,4	113,0	112,6	112,8	113,0	113,6	116,0
tuntipalkkaiset – hourly paid employees	110,3	110,9	113,6	113,1	113,2	113,5	114,5	116,8
kuukausipalkkaiset – monthly paid employees	109,9	110,1	112,6	112,3	112,5	112,7	113,0	115,4
Yksityinen sektori								
Private sector	110,3	110,6	113,3	112,9	113,1	113,3	114,0	116,4
tuntipalkkaiset – hourly paid employees	110,4	111,0	113,7	113,2	113,2	113,6	114,6	117,0
kuukausipalkkaiset – monthly paid employees	110,3	110,4	113,1	112,7	113,0	113,1	113,5	116,0
Kuntasektori								
Municipalities	108,3	108,9	110,9	110,8	110,9	111,0	111,0	113,3
tuntipalkkaiset – hourly paid employees	107,9	108,1	110,7	110,4	110,6	110,8	111,2	113,6
kuukausipalkkaiset – monthly paid employees	108,3	109,0	110,9	110,8	110,9	111,0	111,0	113,3
Valtiosektori								
Central government	110,3	110,2	112,7	112,4	112,6	112,8	113,1	115,6
tuntipalkkaiset – hourly paid employees	111,5	111,6	114,2	113,9	114,1	114,3	114,5	117,1
kuukausipalkkaiset – monthly paid employees	110,2	110,2	112,7	112,4	112,6	112,8	113,0	115,6
Muut								
Other	108,4	108,4	110,7	110,4	110,6	110,8	111,1	113,4
Naiset								
Females								
Yhteensä								
Total	110,7	111,2	113,6	113,3	113,5	113,6	114,0	116,3
tuntipalkkaiset – hourly paid employees	111,1	111,3	114,3	113,8	114,0	114,3	115,1	117,5
kuukausipalkkaiset – monthly paid employees	110,6	111,1	113,5	113,3	113,4	113,6	113,8	116,1
Yksityinen sektori								
Private sector	111,2	111,7	114,4	114,0	114,3	114,5	114,9	117,2
tuntipalkkaiset – hourly paid employees	111,1	111,4	114,4	113,9	114,1	114,3	115,2	117,6
kuukausipalkkaiset – monthly paid employees	111,3	111,8	114,4	114,1	114,3	114,5	114,8	117,2
Kuntasektori								
Municipalities	109,9	110,5	112,5	112,4	112,4	112,5	112,6	114,9
tuntipalkkaiset – hourly paid employees	108,5	108,9	111,8	111,3	111,6	112,0	112,5	114,9
kuukausipalkkaiset – monthly paid employees	109,9	110,5	112,5	112,4	112,4	112,5	112,6	114,9
Valtiosektori								
Central government	111,1	111,1	113,6	113,3	113,5	113,7	113,9	116,5
tuntipalkkaiset – hourly paid employees	109,5	110,0	112,5	112,2	112,4	112,6	112,8	115,4
kuukausipalkkaiset – monthly paid employees	111,1	111,1	113,6	113,3	113,5	113,7	113,9	116,5
Muut								
Other	109,0	109,0	111,4	111,0	111,3	111,5	111,7	114,2

Palkansaajien ansiotasoindeksi
Index of wage and salary earnings

1995=100

Toimiala Palkansaajaryhmä	Vuosi ja neljnes – Year and quarter							2000*
	1998	1999*		1999*			2000*	
		IV	I*	II*	III*	IV*	I*	
A Maa- ja metsätalous								
Agriculture and forestry	108,9	109,5	112,5	112,2	112,4	112,7	112,6	115,2
tuntipalkkaiset – hourly paid employees	106,1	106,6	109,4	109,6	109,3	109,6	109,1	112,5
kuukausipalkkaiset – monthly paid employee	111,1	111,8	114,9	114,3	114,8	115,1	115,3	117,3
D Teollisuus								
Manufacturing	111,1	111,6	114,6	114,0	114,2	114,6	115,4	117,9
tuntipalkkaiset – hourly paid employees	111,2	111,7	114,5	114,0	114,1	114,4	115,6	117,8
kuukausipalkkaiset – monthly paid employee	110,9	111,5	114,6	114,0	114,5	114,8	115,2	118,1
E Energia- ja vesihuolto								
Energy and water supply	110,3	110,9	113,0	112,8	112,7	112,9	113,5	115,3
tuntipalkkaiset – hourly paid employees	109,2	110,2	111,7	111,6	111,0	111,5	112,7	114,0
kuukausipalkkaiset – monthly paid employee	111,0	111,4	113,8	113,6	113,8	113,8	114,1	116,1
F Rakentaminen								
Construction	110,6	111,4	114,1	113,5	113,7	114,3	114,9	117,9
tuntipalkkaiset – hourly paid employees	110,0	110,9	113,7	113,0	113,2	114,0	114,8	117,7
kuukausipalkkaiset – monthly paid employee	111,9	112,4	114,8	114,5	114,7	114,8	115,2	118,2
G Kauppa								
Trade	110,2	110,2	112,8	112,5	112,6	112,7	113,3	114,8
tuntipalkkaiset – hourly paid employees	109,4	108,7	111,1	111,1	111,1	110,9	111,4	113,1
kuukausipalkkaiset – monthly paid employee	110,3	110,3	112,9	112,7	112,8	112,9	113,4	114,9
50 Moottoriajoneuvojen kauppa ja huolto								
Sales and service of motor vehicles	111,8	112,2	114,2	114,3	114,3	114,1	114,2	116,2
tuntipalkkaiset – hourly paid employees	107,9	107,4	109,7	109,7	109,7	109,5	110,0	111,6
kuukausipalkkaiset – monthly paid employee	113,3	114,1	115,9	116,0	116,0	115,8	115,8	117,9
51,52 Tukku- ja vähittäiskauppa								
Wholesale and retail trade	110,0	109,9	112,6	112,3	112,4	112,5	113,1	114,6
H Majoitus ja ravitsemistoiminta								
Hotels and restaurants	108,1	108,9	111,8	111,3	111,6	112,0	112,2	115,4
I Kuljetus, varastointi ja tietoliikenne								
Transport, storage and communication	110,9	111,1	114,1	113,6	114,0	114,1	114,7	116,8
tuntipalkkaiset – hourly paid employees	110,0	110,1	113,2	112,7	113,1	113,0	113,9	115,4
kuukausipalkkaiset – monthly paid employee	111,4	111,6	114,7	114,2	114,6	114,9	115,2	117,7
60–62 Kuljetus								
Transport	110,6	110,7	113,5	113,1	113,3	113,3	114,1	115,7
tuntipalkkaiset – hourly paid employees	109,4	110,0	112,8	112,4	112,5	112,3	114,0	114,3
kuukausipalkkaiset – monthly paid employees	111,3	111,1	113,8	113,5	113,8	113,9	114,2	116,5
63 Liikennettä palveleva toiminta								
Supporting transport activities	109,8	110,0	113,8	113,1	113,9	114,3	113,9	115,8
tuntipalkkaiset – hourly paid employees	111,9	109,9	115,4	114,2	115,8	115,6	115,9	116,6
kuukausipalkkaiset – monthly paid employees	109,1	110,1	113,4	112,8	113,4	113,9	113,4	115,6
64 Posti- ja teleliikenne								
Communication	112,0	112,5	115,6	114,9	115,4	115,6	116,3	119,5
tuntipalkkaiset – hourly paid employees	110,3	110,3	113,0	112,6	113,1	113,0	113,3	116,3
kuukausipalkkaiset – monthly paid employees	113,9	114,8	118,3	117,4	118,0	118,3	119,5	122,9
J Rahoitus ja vakuutus								
Financial intermediation	111,8	112,9	115,7	114,9	115,4	115,7	116,6	119,1
65,67 Rahoitus								
Finance	112,2	113,5	116,2	115,5	115,9	116,3	117,1	119,4
66 Vakuutus								
Insurance	110,4	111,0	114,1	113,0	113,9	114,1	115,3	117,9

Palkansaaajien ansiotasoindeksi
Index of wage and salary earnings

1995=100

Toimiala	Vuosi ja neljnes – Year and quarter							
	1998	IV	1999*	I*	II*	III*	IV*	2000*
K	Kiinteistö-, vuokraus- ja tutkimuspalv,							
	Real estate, renting and business activ,	112,0	111,9	114,5	114,2	114,4	114,6	114,9
	tuntipalkkaiset – hourly paid employees	111,9	111,0	113,4	113,3	113,5	113,3	113,6
	kuukausipalkkaiset – monthly paid employees	112,0	112,0	114,7	114,3	114,6	114,8	115,1
70	Kiinteistöalan palvelut							
	Real estate activities	111,6	110,4	112,9	112,6	112,8	112,9	113,2
	tuntipalkkaiset – hourly paid employees	110,6	109,5	111,5	111,5	111,6	111,3	111,6
	kuukausipalkkaiset – monthly paid employees	112,1	110,9	113,5	113,1	113,4	113,6	114,0
72	Tietojenkäsittelypalvelu							
	Computer and related activities	109,5	109,4	112,7	111,9	112,4	113,0	113,6
73	Tutkimus ja kehittäminen							
	Research and development	110,5	111,1	113,7	113,3	113,5	113,8	114,0
74	Muu liike-elämää palveleva toiminta							
	Other business activities	112,7	112,9	115,5	115,2	115,4	115,5	115,8
	tuntipalkkaiset – hourly paid employees	112,9	112,3	115,0	114,8	115,0	114,9	115,3
	kuukausipalkkaiset – monthly paid employees	112,7	113,0	115,6	115,3	115,5	115,6	115,9
L	Julkinen hallinto							
	Public administration	110,2	110,1	112,6	112,2	112,5	112,7	112,9
751	Julkishallinto							
	Public administration	110,3	110,1	112,5	112,3	112,4	112,6	112,7
	tuntipalkkaiset – hourly paid employees	106,1	106,7	109,9	109,2	109,7	110,1	110,7
	kuukausipalkkaiset – monthly paid employees	110,4	110,1	112,6	112,3	112,5	112,7	112,8
752	Maanpuolustus ja järjestystoimi							
	National defence, public order and safety	109,8	109,7	112,3	111,9	112,1	112,4	112,6
753	Pakollinen sosiaalivakuustoiminta							
	Compulsory social security activities	110,9	111,2	114,4	113,6	114,1	114,7	115,2
M	Koulutus							
	Education	108,8	109,0	111,1	111,0	111,1	111,2	111,3
N	Terveydenhuolto- ja sosiaalipalvelut							
	Health and social work	110,4	111,1	113,1	112,9	113,0	113,1	113,2
	tuntipalkkaiset – hourly paid employees	109,0	109,1	111,4	111,2	111,3	111,4	111,6
	kuukausipalkkaiset – monthly paid employees	110,4	111,1	113,1	112,9	113,0	113,1	113,3
851	Terveydenhuoltopalvelut							
	Health activit	110,8	111,6	113,6	113,4	113,6	113,7	113,9
853	Sosiaalipalvelut							
	Social work activities	109,6	110,1	112,1	112,1	112,1	112,1	112,2
O	Muut yhteiskunn, ja henkilökoht, palvelut							
	Other social and personal services	109,2	109,6	111,8	111,6	111,7	111,9	112,0
91	Järjestötoiminta							
	Activities of membership organization n.e.c.	107,6	107,2	109,5	109,2	109,4	109,6	109,9
92	Virkistys- ja kulttuuri- ja urheilutoiminta							
	Recreational cultural and sporting activities	111,1	112,2	114,3	114,2	114,3	114,4	114,5
	tuntipalkkaiset – hourly paid employees	108,8	109,4	113,3	112,2	112,9	113,6	114,4
	kuukausipalkkaiset - monthly paid employees	111,2	112,2	114,4	114,3	114,3	114,4	114,5

Palkansaajaryhmittäisiä indeksejä
Indices by employee groups

1995=100

Palkansaajaryhmä – Employee group	Vuosi ja neljännes – Year and quarter							
	1998	1999*			2000*			
		IV	I*	II*	III*	IV*	I*	
01 Maatalous								
Agriculture								
tuntipalkkaiset – hourly paid employees	108,0	110,3	113,4	113,2	113,4	113,3	113,7	116,6
02 Metsätalous								
Forestry								
tuntipalkkaiset – hourly paid employees	102,5	99,6	101,9	102,9	101,5	102,5	100,6	104,7
Teollisuuden Työntekijät								
Manufacturing Workers								
15 elintarvikkeiden valmistus								
manufacture of food products	110,4	110,7	113,3	113,4	113,4	113,0	113,3	113,8
17 tekstiilien valmistus								
manufacture of textiles	113,4	113,9	117,5	116,8	117,5	117,5	118,1	121,4
18,19 vaatteiden, nahkatuotteiden ja jalkineiden valmistus								
manufacture of wearing apparel, leather and footwear	110,7	111,6	114,3	114,1	114,1	114,1	114,8	118,0
20 puutavaran ja puutuotteiden valm,								
manufacture of wood and wood products	111,8	113,1	116,3	115,6	115,8	116,2	117,6	120,2
21 massan, paperin ja paperituotteiden valmistus								
manufacture of pulp, paper and paper products	114,9	115,6	118,8	118,0	118,4	118,7	120,0	120,2
22 kustantaminen ja painaminen								
publishing and printing	109,8	109,8	112,5	112,0	111,9	112,4	113,7	116,7
23–25 kemikaalien ja kemiall, tuott, valm,								
manufacture of chemicals and chemical products	109,2	108,6	112,3	112,2	113,1	112,1	111,6	112,4
26 mineraalituotteiden valmistus -								
manufacture of mineral products	108,9	109,2	112,8	112,0	112,8	112,8	113,7	116,5
27 perusmetallien valmistus								
manufacture of basic metals	112,4	112,6	114,5	114,0	113,1	114,5	116,5	119,7
28 metallituotteiden valmistus								
manufacture of fabricated metal products	110,0	110,2	113,0	112,4	112,4	112,8	114,2	117,4
29,34 koneiden, laitteiden ja kulkuneuvojen valmistus								
35 manufacture of machinery and transport equipment	109,3	110,9	112,4	112,4	111,5	112,1	113,7	116,8
30–33 sähkötekniikan ja optisten tuotteiden valmistus								
manufacture of electrical and optical equipment	114,1	114,0	117,5	116,4	116,5	117,6	119,4	122,7
361 huonekalujen valmistus								
manufacture of furniture	109,5	110,1	114,1	113,1	114,0	114,1	115,1	118,0
362– muu valmistus								
366 other manufacturing	110,7	112,4	112,8	113,5	112,4	112,4	113,0	116,2
Talonrakentaminen								
Building construction								
tuntipalkkaiset								
hourly paid employees	109,0	110,4	112,8	112,3	112,1	113,0	114,0	116,8
Maa- ja vesirakentaminen -								
Land and water construction								
tuntipalkkaiset								
hourly paid employees	107,6	108,0	113,0	111,0	112,4	113,7	115,0	118,3

Palkansaajaryhmittäisiä indeksejä
Indices by employee groups

1995=100

Palkansaajaryhmä – Employee group	Vuosi ja neljännes – Year and quarter							2000*
	1998	1999*						
		IV	I*	II*	III*	IV*	I*	
02 Metsätalous								
Forestry	108,5	108,3	110,9	111,0	110,8	111,3	110,6	113,2
kuukauspalkkaiset – monthly paid, empl,	111,3	112,3	115,2	114,8	115,2	115,4	115,3	117,3
Teollisuuden toimihenkilöt								
Manufacturing monthly paid employees								
ylemmät toimihenkilöt – upper level employees	108,6	109,0	111,1	111,0	111,1	111,1	111,2	113,5
tekniset toimihenkilöt – technical employees	112,0	112,4	115,4	114,8	115,2	115,6	116,0	118,3
konttoritoimihenkilöt – clerical employees	110,3	110,6	113,6	113,1	113,5	113,8	114,2	116,5
Kaupan konttoritoimihenkilöt								
Clerical staff in trade	110,7	110,5	113,7	112,9	113,4	113,9	114,6	116,0
johto- ja esimiestaso – management and supervisor level	108,8	108,4	112,4	111,1	111,9	112,7	113,7	115,1
suorittava taso – lower-level managerial and administrative work	111,9	111,8	114,6	114,1	114,4	114,7	115,1	116,5
Kaupan muu henkilöstö –								
Other staff in trade	110,1	110,7	112,8	113,0	112,8	112,6	112,5	113,9
myymälänhoitajat – shop managers	110,8	111,3	113,0	113,5	113,2	112,8	112,6	114,0
myyjät – sales staff	110,9	111,6	113,6	113,9	113,7	113,5	113,3	114,7
varastohenkilöstö – warehouse staff	111,4	111,0	113,2	113,4	113,3	113,1	113,1	114,5
apteekkihenkilöstö – pharmacy personnel	109,5	109,7	112,0	112,1	112,0	111,9	111,9	113,3
kaupan automiehet – lorry drivers in trade	113,3	111,8	114,2	114,3	114,2	114,2	114,2	115,6
Pankkitoimihenkilöt –								
Bank employees	112,2	113,5	116,2	115,5	115,9	116,3	117,1	119,5
johto- ja esimiestaso – management and supervisor level	109,7	109,9	113,2	112,2	112,8	113,5	114,2	116,5
suorittava taso – lower level administrative and managerial work	108,0	106,9	109,0	108,7	108,9	109,1	109,2	111,5

Palkansaajaryhmittäisiä indeksejä
Indices by employee groups

1995=100

Palkansaajaryhmä – Employee group	Vuosi ja neljännes – Year and quarter							
	1998	1999*			2000*			
		IV	I*	II*	III*	IV*	I*	
Valtiosektori								
Central government	110,6	110,4	113	112,6	112,9	113,1	113,3	115,9
Tutkimus ja kehittäminen								
Research and development	110,5	111,1	113,7	113,3	113,5	113,8	114,0	116,6
Julkinen hallinto								
Public administration	110,1	109,7	112,3	111,9	112,1	112,4	112,6	115,1
hallintotehtävät – administration	110,6	112,0	114,6	114,3	114,5	114,7	114,9	117,5
sotilastehtävät – national defence work	111,6	112,7	115,3	114,9	115,2	115,4	115,6	118,2
järjestystehtävät – public order work	106,5	106,1	108,5	108,2	108,4	108,6	108,8	111,3
muut tehtävät – other work	111,8	112,5	115,1	114,8	115,0	115,2	115,4	118,1
Koulutus								
Education	110,4	110,2	112,7	112,4	112,6	112,8	113,1	115,6
yliopistojen ja korkeakoulujen opetustyö – education in universities	109,2	109,4	111,9	111,6	111,8	112,1	112,3	114,8
muu opetus – other education	114,8	115,8	118,4	118,1	118,3	118,5	118,8	121,5
muut tehtävät – other work	111,1	111,2	113,8	113,4	113,6	113,9	114,1	116,7
Kuntasektori								
Municipalities	109,5	110,0	112,1	112,0	112,0	112,1	112,2	114,5
Julkinen hallinto								
Public administration	110,0	110,4	112,7	112,5	112,7	112,8	112,9	115,1
hallintotehtävät – administration	109,9	110,3	112,6	112,4	112,5	112,6	112,8	115,0
turvallisuustehtävät – public safety	112,0	112,9	115,7	115,2	115,5	115,8	116,1	118,4
Koulutus								
Education	107,9	108,4	110,3	110,2	110,3	110,3	110,3	112,6
opetustehtävät – teaching work	106,8	106,8	108,7	108,6	108,7	108,7	108,8	111,2
muut tehtävät – other work	111,1	111,0	113,1	113,0	113,1	113,1	113,2	115,4
Terveydenhuolto								
Health services	110,5	111,4	113,3	113,1	113,2	113,3	113,5	115,7
terveydenhoitotehtävät – health service work	109,8	110,8	112,5	112,3	112,4	112,5	112,7	115,0
muut tehtävät – other work	110,7	111,3	113,8	113,5	113,7	113,9	114,2	116,5
Sosiaalipalvelut								
Social welfare service	109,8	110,5	112,4	112,4	112,4	112,4	112,5	114,7
sosiaalialan tehtävät – social welfare work	110,3	111,1	113,1	113,1	113,1	113,1	113,2	115,4
muut tehtävät – other work	109,0	109,4	111,4	111,4	111,4	111,3	111,4	113,6

Teollisuustyöntekijöiden toimialoittaisia indeksejä 1985=100
Indices of manufacturing workers by industry 1985=100

Toimiala – Industry	1998		1999				2000
	I-IV	IV	I-IV	II	III	IV	I*
31 Elintarvikkeiden, juomien ja tupakan valmistus Manufacture of food, beverages and tobacco	202,0	207,0	206,9	206,2	206,8	206,7	207,6
32 Tekstiilien, vaatteiden, nahan ja nahkatuotteiden valmistus Manufacture of textiles, wearing apparel and leather	191,5	196,1	196,7	196,7	197,9	196,9	203,3
331 Puutavaran paitsi puukalusteiden valmistus Manufacture of wood, except furniture	210,8	215,5	215,9	216,7	219,2	216,8	224,1
332 Ei-metallisten kalusteiden valmistus Manufacture of furniture and fixture, except primarily of metal	196,5	201,2	202,4	202,6	204,3	202,6	209,3
341 Massan, paperin, paperituotteiden valmistus Manufacture of paper and paper products	197,9	202,0	202,8	203,3	205,4	203,4	205,8
342 Graafinen tuotanto, kustannustoiminta Printing, publishing and allied industries	177,6	181,1	180,9	181,7	183,8	181,9	188,7
35 Kemiallisten, maaöljy-, kumi- ja muovituotteiden valmistus Manufacture of chemicals and of chemical, petroleum, coal, rubber and plastic products	195,5	201,9	203,6	201,7	200,8	202,0	202,2
36 Savi-, lasi- ja kivituuotteiden valmistus Manufacture of mineral products	194,2	198,9	200,2	200,3	201,8	200,3	206,8
37 Metallien valmistus Basic metal industries	206,6	209,1	207,6	210,1	213,8	210,1	219,7
38 Metalli- ja konepajatuotteiden valmistus Manufacture of fabricated metal products, machinery and equipment	206,3	209,9	209,1	210,5	213,3	210,7	219,3

Teollisuustyöntekijöiden toimialoittaisia indeksejä 1990=100
Indices of manufacturing workers by industry 1990=100

Toimiala – Industry		1998		1999				2000
		I-IV	IV	I-IV	II	III	IV	I*
D11	Elintarvikkeiden valmistus – Food manufacture	135,0	138,3	138,3	137,9	138,2	138,2	138,8
D12	Tekstiilien valmistus – Textiles manufacture	138,8	142,4	143,2	143,2	144,0	143,2	148,0
D13	Vaatteiden, nahkatuotteiden jalkineiden valmistus – Wearing apparel, leather goods and footwear manufacture	133,6	136,6	136,7	136,7	137,5	136,9	141,3
D14	Puutavaran ja puutuotteiden valm. – Wood and wood products manufacture	142,5	145,6	145,9	146,5	148,1	146,5	151,5
D15	Massan, paperin ja paperituotteiden valmistus – Pulp, paper and paper products manufacture	146,2	149,2	149,8	150,2	151,8	150,3	152,1
D16	Kustantaminen ja painaminen – Publishing and printing	126,7	129,3	129,1	129,7	131,2	129,8	134,7
D17	Huonekalujen valmistus – Furniture manufacture	133,9	137,1	138,0	138,0	139,2	138,1	142,6
D18	Kemikaalien ja kemiall. tuott. valm. – Chemicals and chemical products manufact	133,2	137,5	138,7	137,4	136,8	137,6	137,7
D22	Lasi-, savi- ja kivituoott. valmistus – Glass, clay and stone products manufactu	129,5	132,7	133,5	133,6	134,6	133,6	137,9
D23	Metalliteollisuus – Metal industries	141,1	142,9	141,8	143,5	146,0	143,6	150,1
D24	Metallituotteiden valmistus (ml, D25, D26, D27) – Fabricated metal products manufacture (incl, D25, D26, D27)	135,4	137,7	137,2	138,1	140,0	138,2	143,9
D29	Muu valmistus – Other manufacturing industries	134,7	136,1	134,7	134,7	135,5	135,3	139,2

2 lk kirje

PMM
Sopimus
00022/1

SVT Suomen virallinen tilasto
Finlands officiella statistik
Official Statistics of Finland

Ansiotasoindeksi 2000:2
Förtjänstnivåindex
Index of Wage and Salary Earnings

Lisätietoja – Inquiries :

Harri Nummila (09) 1734 3235
Jyrki Halomo (09) 1734 3445