

Ansiotasoindeksi

Tilastokeskus
Tilastoarkisto

Index of Wage and Salary Earnings

1997, 3. neljännes ja 1996 – 3rd quarter and 1996

Lisätietoja – Inquiries: Harri Nummila (09) 1734 3235

Vastaava tilastojohtaja – Statistical director in charge: Jarmo Hyrkkö

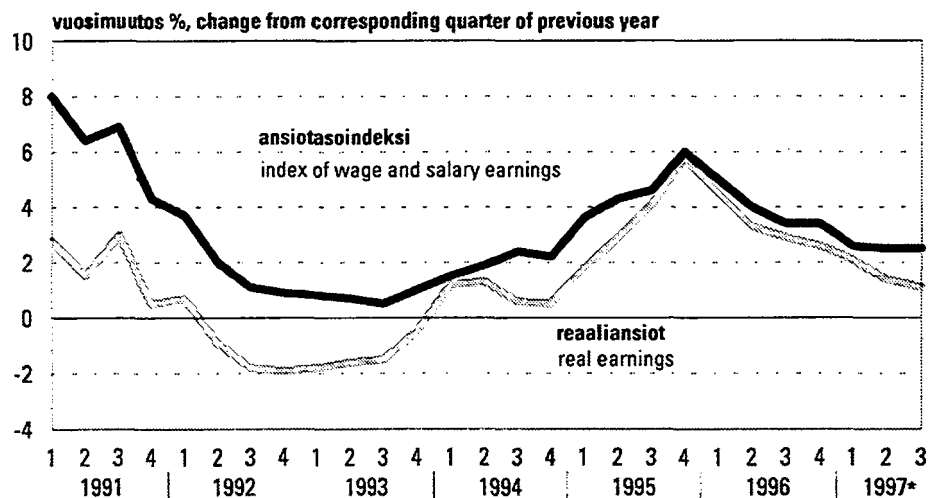
Palkansaajien ansiotasoindeksi Index of wage and salary earnings

1990 = 100

		% -muutokset – Percentage changes		
		Edellisen vuoden vastaavasta neljänneksestä From corresponding quarter of previous year		
		Nimellinen – Nominal	Reaalinen – Real	
1995	I	114,6	3,6	1,8
1995	II	116,0	4,3	2,9
1995	III	116,7	4,6	4,1
1995	IV	119,1	6,0	5,7
1996	I	120,3	5,0	4,5
1996	II	120,6	4,0	3,3
1996	III	120,7	3,4	2,9
1996	IV	123,2	3,4	2,6
1997*	I	123,5	2,6	2,1
1997*	II	123,5	2,5	1,4
1997*	III	123,6	2,5	1,1

* Ennakko – Preliminary data

Muutos edellisen vuoden vastaavasta neljänneksestä Changes from corresponding quarter of previous year



* Ennakko – Preliminary data

Sisällys

Contents

	Sivu		Page
Ansiotason nousu 2,5 %	3	Wage and salary earnings rose 2.5 per cent	3
Keskiansiot 10 815 markkaa	4	Average earnings FIM 10 815	4
Palkansaajien ansiotasoindeksi		Index of wage and salary earnings	
1964=100	5	1964=100	5
1975=100	5	1975=100	5
1980=100	5	1980=100	5
Palkansaajien ansiotasoindeksi sektoreittain		Index of wage and salary earnings by sectors	
1985=100	6	1985=100	6
1990=100	6	1990=100	6
Palkansaajien ansiotasoindeksi 1990=100, prosenttimuutokset	7	Index of wage and salary earnings 1990=100, percentage changes	7
Palkansaajien ansiotasoindeksi 1990=100 toimialoittain	8	Index of wage and salary earnings 1990=100 by industry	8
palkansaajaryhmittäin	11	employee group	11
Teollisuustyöntekijät teollisuusaloittain		Workers by manufacturing industries	
1980=100	14	1980=100	14
1985=100	15	1985=100	15
Palkansaajien ansiotasoindeksi 1996	16	Index of wage and salary earnings 1996	16
Ansiotasoindeksi		Index of wage and salary earnings	
1938=100	17	1938=100	17
1964=100	18	1964=100	18
1975=100	18	1975=100	18
1980=100	18	1980=100	18
1985=100	20	1985=100	20
1990=100	28	1990=100	28
Reaaliansioindeksi 1990=100	28	Real earnings index 1990=100	28
Kuviot		Figures	
Ansiokehitys työnantajasektoreittain 1991–1997	3	Earnings developments by employers institutional status 1991–1997	3
Ansiotasoindeksin ja sopimuspalkkojen vuosimuutos neljänneksittäin 1991–1997, %	17	Percentage changes from the corresponding quarter of previous year for wage and salary earnings and for negotiated wages and salaries in 1991–1997	17
Kuukausiansiot toimialoittain 1996	19	Average monthly earnings by industry in 1996	19
Nimellis- ja reaalikehitys vuosina 1949–1996	29	Nominal and real developments in 1949–1996	29
Suhteellinen kehitys, Miehet=100 vuosina 1985–1997/3	30	Relative developments, males=100 in 1985–1997/3	30
Keskiansiot: miehet/naiset/yhteensä 1985–1997/3	30	Average earnings: males/females/total in 1985–1997/3	30

Ansiotason nousu 2,5 %

Palkansaajien ansiotasoindeksi oli vuoden 1997 kolmannella neljänneksellä 2,5 prosenttia suurempi kuin edellisen vuoden vastaavalla neljänneksellä. Reaalisesti palkat olivat loka-joulukuussa 1,1 prosenttia korkeimmat kuin vuotta aiemmin. Ansioiden nimellinen nousu oli 2,7 prosenttia julkisella sektorilla ja 2,4 prosenttia yksityisellä sektorilla.

Ansiotasoindeksit ovat vuoteen 1996 asti lopullisia. Vuoden 1997 indeksit perustuvat suurimmaksi osaksi sopimusvaikutus- ja liukuma-arvioihin. Suurimmalta osalta yksityisen sektorin tuntipalkkaisista työntekijöistä on saatu toteutuneet ansiot toiselta neljännekseltä. Lisäksi ensimmäiseltä neljännekseltä on saatu metsätalouden työntekijöiden toteutuneet ansiot.

Tarkempia tietoja ansiotasoindeksin laadinnasta, rakenteesta ja käyttökohteista saa Tilastokeskuksen käsikirjasta nro 33: Ansiotasoindeksi 1990=100, käyttäjän käsikirja.

Wage and salary earnings rose by 2.5 per cent

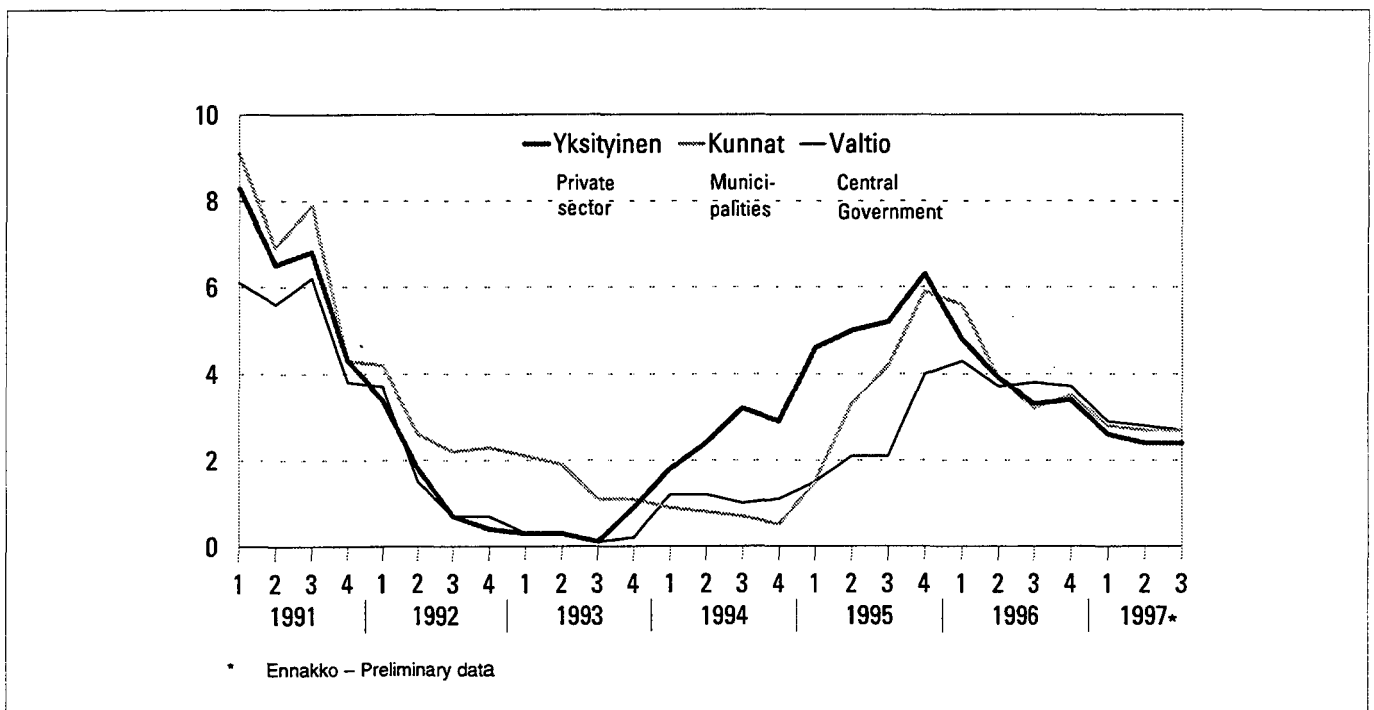
Index of wage and salary earnings rose on the 3rd quarter 1997 by 2.5 per cent from the same quarter of previous year. Real earnings were on October-December 1.1 per cent higher than a year before. Earnings rose nominally by 2.7 per cent in public sector and 2.4 in private sector.

As far as 1996 the index is based on final wage and salary statistics. The index of 1997 is mostly based on effects on agreements and estimates of wage drift. The second quarter of 1997 data concerns hourly paid employees of forestry, manufacturing as whole, transport and communication. Data of forestry workers wages is also included for first quarter index.

More specific information about calculation, structure and use of the index in handbook number 33 of Statistics Finland: The Index of Wage and Salary Earnings 1990=100, Handbook for Users.

Palkansaajien ansiotasoindeksi 1990=100, vuosimuutokset, %

Index of wage and salary earnings 1990=100, percentage changes from corresponding quarter of previous year



Keskiansiot 10 815 markkaa

Ansiotasoindeksin aineistosta voidaan laskea myös keskiansioita. Laskennassa palkansaajaryhmien keskiansiot yhdistetään palkkatilastoon sisältyvien palkansaajien lukumäärillä painottaen.

Keskimääräiset kuukausiansiot kuvaavat kokoaikaisen ja täyttä palkkaa saaneen palkansaajan säännöllisen tehdyn työajan ansioita. Tuntipalkat on laskelmassa kerrottu luvulla 170.

Vuoden 1997 kolmannella neljänneksellä kaikkien palkansaajien keskiansio oli ennakkotietojen mukaan 10 815 mk, miehillä 11 889 mk ja naisilla 9 731 mk.

Naisten ansiotaso oli 82 % miesten ansioista. Vuosina 1985 ja 1990 vastaava suhdeluku oli 80 %.

Average earnings FIM 10 815

From the material of index of wage and salary earnings also average earnings can be calculated. In the calculation average earnings for different employee groups are formed for each group by using as weights the number of employees.

Average monthly earnings are representing earnings for normal time of work with full wage and salary. Hourly earnings have been multiplied by the figure 170.

On the 3rd quarter 1997 average earnings for all employees was FIM 10 815, for men FIM 11 889 and for women FIM 9 731.

The level of earnings for females was 82 per cent of earnings for men. In 1985 and 1990 the corresponding proportion was 82 per cent.

Palkansaajien kuukausiansioita 1995 – III/1997 Monthly earnings 1995 – III/1997

	II/1995	III/1995	IV/1995	1995	I/1996	II/1996	III/1996	IV/1996	1996	I/1997*	II/1997*	III/1997*
Kaikki palkansaajat												
All employees	10 132	10 195	10 430	10 203	10 529	10 541	10 554	10 775	10 600	10 807	10 805	10 815
miehet – males	11 194	11 263	11 497	11 271	11 623	11 609	11 628	11 875	11 684	11 920	11 882	11 889
naiset – females	9 078	9 141	9 371	9 146	9 440	9 459	9 471	9 685	9 514	9 707	9 718	9 731
tuntipalkkaiset												
hourly paid employees	8 970	9 031	9 206	9 040	9 323	9 357	9 356	9 562	9 399	9 602	9 599	9 595
kuukausipalkkaiset												
monthly paid employees	10 571	10 632	10 873	10 629	10 955	10 977	10 992	11 208	11 033	11 235	11 253	11 268
Yksityinen sektori												
Private sector	10 262	10 324	10 558	10 347	10 659	10 665	10 668	10 892	10 721	10 932	10 919	10 920
miehet – males	11 203	11 277	11 476	11 280	11 607	11 582	11 597	11 828	11 654	11 880	11 826	11 825
naiset – females	8 815	8 855	9 084	8 894	9 209	9 231	9 228	9 435	9 276	9 460	9 474	9 478
Kunta												
Municipalities	9 612	9 697	9 902	9 662	9 988	10 007	10 032	10 250	10 069	10 270	10 280	10 301
miehet – males	10 724	10 806	11 042	10 781	11 134	11 154	11 179	11 440	11 227	11 463	11 474	11 497
naiset – females	9 213	9 311	9 534	9 268	9 549	9 568	9 593	9 802	9 628	9 822	9 831	9 851
Valtio												
Central government	10 662	10 689	10 982	10 733	11 100	11 100	11 138	11 429	11 192	11 461	11 448	11 473
miehet – males	11 491	11 523	11 915	11 594	12 059	12 047	12 089	12 411	12 152	12 455	12 426	12 453
naiset – females	9 519	9 542	9 698	9 551	9 854	9 862	9 892	10 142	9 937	10 168	10 169	10 190
Muut												
Other	10 642	10 665	11 072	10 730	11 168	11 189	11 195	11 373	11 230	11 395	11 419	11 442
miehet – males	13 126	13 153	13 677	13 239	13 798	13 827	13 831	14 062	13 880	14 088	14 120	14 149
naiset – females	9 728	9 750	10 093	9 802	10 171	10 189	10 190	10 354	10 226	10 374	10 396	10 417

Palkansaajien ansiotasoindeksi
Index of wage and salary earnings

1964 = 100

Vuosi Year	Neljännes – quarter					I-IV	Muutos % edellisestä vuodesta Percentage change from previous year
	I	II	III	IV			
1964	96,6	100,3	100,2	103,1		100,0	
1965	107,5	108,8	108,9	109,2		108,6	8,6
1966	111,2	116,5	119,2	119,5		116,5	7,3
1967	123,3	126,9	128,5	128,9		126,8	8,8
1968	136,0	139,8	144,0	143,8		140,8	11,0
1969	148,6	152,2	152,9	152,9		151,2	7,4
1970	160,5	164,3	165,2	167,0		163,9	8,4
1971	177,8	183,4	187,7	191,9		184,8	12,8
1972	193,0	208,1	212,6	213,2		206,3	11,6
1973	217,1	239,6	247,8	249,9		238,0	15,4
1974	253,9	286,6	295,2	306,4		284,8	19,7
1975	315,2	354,1	357,8	366,3		347,2	21,9
1976	381,8	404,1	406,1	407,2		399,1	14,9
1977	411,1	436,5	439,6	445,1		432,9	8,5
1978	447,2	455,1	465,5	482,1		462,4	6,8
1979	500,0	515,7	516,7	528,5		515,3	11,4
1980	543,4	578,3	580,8	607,4		577,3	12,0
1981	623,7	650,3	656,9	673,2		651,0	12,8
1982	691,2	719,2	719,2	750,7		719,9	10,6
1983	758,8	795,7	796,8	827,4		794,5	10,4
1984	840,1	873,5	877,0	887,9		869,5	9,4
1985	911,0	950,2	949,6	959,4		942,7	8,4
1986	982,5	1 008,4	1 013,6	1 028,6		1 008,4	7,0
1987	1 049,4	1 086,3	1 083,4	1 097,8		1 079,3	7,0
1988	1 120,9	1 182,0	1 191,2	1 211,4		1 176,2	9,0
1989	1 242,5	1 281,1	1 285,2	1 313,4		1 280,6	8,9
1990	1 348,6	1 398,2	1 399,9	1 446,0		1 398,2	9,2
1991	1 458,1	1 487,0	1 496,2	1 506,0		1 487,0	6,4
1992	1 510,6	1 515,8	1 513,5	1 521,0		1 515,2	1,9
1993	1 521,6	1 525,0	1 521,6	1 536,0		1 526,2	0,7
1994	1 545,2	1 553,9	1 557,9	1 570,0		1 556,7	2,0
1995	1 601,1	1 620,7	1 630,5	1 664,6		1 629,4	4,7
1996	1 681	1 685	1 686	1 721		1 693	3,9
1997*	1 726	1 726	1 727				

1975 = 100

1990	389,7	404,0	404,5	417,8		404,0	
1991	421,3	429,6	432,3	435,1		429,6	
1992	436,5	438,0	437,3	439,5		437,8	
1993	439,6	440,6	439,6	443,8		441,0	
1994	446,5	449,0	450,1	453,6		449,8	
1995	462,6	468,3	471,1	480,9		470,8	
1996	485,8	486,8	487,1	497,3		489,3	
1997*	498,6	498,8	499,1				

1980 = 100

1990	233,9	242,5	242,8	250,7		242,5	
1991	252,9	257,9	259,5	261,2		257,9	
1992	262,0	262,9	262,5	263,8		262,8	
1993	263,9	264,5	263,9	266,4		264,7	
1994	268,0	269,5	270,2	272,3		270,0	
1995	277,7	281,1	282,8	288,7		282,6	
1996	291,6	292,2	292,4	298,5		293,7	
1997*	299,3	299,4	299,6				

Palkansaajien ansiotasoindeksi 1990 = 100, prosenttimuutokset
Index of wage and salary earnings 1990 = 100, percentage changes

Palkansaajaryhmä Employee group	Edellisestä neljänneksestä From previous quarter							Vuosimuutos Change on one year								
	1996				1997*			1996				1997*				
	I	II	III	IV	I	II	III	I	II	III	IV	I	II	III		
Kaikki palkansaajat All wage and salary earners	1,0	0,2	0,1	2,1	0,3	0	0,1	3,9	5,0	4,0	3,4	3,4	2,6	2,5	2,5	
Tuntipalkkaiset Hourly paid employees	1,2	0,2	0	2,1	0,4	-0,4	0	3,8	4,9	3,8	3,1	3,5	2,7	2,2	2,1	
Kuukausipalkkaiset Monthly paid employees	0,9	0,2	0,1	2,1	0,2	0,2	0,1	4,0	5,1	4,0	3,6	3,3	2,6	2,6	2,6	
Valtio Central Government	0,9	0,3	0,3	2,0	0,2	0,2	0,2	3,9	4,3	3,7	3,8	3,7	2,9	2,8	2,7	
Kunnat Municipalities	0,9	0,2	0,2	2,2	0,2	0,1	0,2	4,1	5,6	3,9	3,2	3,5	2,8	2,7	2,7	
Yksityinen Private sector	1,1	0,2	0	2,1	0,3	0	0	3,9	4,8	3,9	3,3	3,4	2,6	2,4	2,4	
Muut Others	0,9	0,2	0	1,6	0,2	0,2	0,2	4,9	6,2	5,4	5,2	2,8	2,0	2,1	2,3	
Teollisuus Manufacturing	1,1	0,2	-0,1	2,6	0,4	-0,1	-0,1	3,8	4,9	3,5	3,1	3,9	3,1	2,8	2,9	
Talonrakentaminen Building construction	0,9	0,2	0	1,5	0,3	-1,0	0,2	3,3	4,2	3,6	2,8	2,7	2,0	0,8	1,0	
Tukku- ja vähittäiskauppa Wholesale and retail trade	0,8	0,1	0,1	2,3	0,1	0,1	0,1	4,3	4,9	4,9	4,1	3,3	2,6	2,6	2,6	
Majoitus ja ravitsemistoiminta Hotels and restaurants	0,5	0,1	0,1	1,5	0,1	0,1	0,1	2,4	2,7	2,5	2,5	2,1	1,7	1,7	1,8	
Kuljetus Transport	1,1	0,5	-0,2	2,3	0,3	0,4	0	4,7	5,9	5,0	4,0	3,7	2,9	2,8	3,0	
Tietoliikenne Communication	2,5	0,7	0,1	1,6	0,5	0	-0,1	6,0	7,0	6,2	5,7	5,0	2,9	2,2	2,0	
Rahoitus Financing	1,0	0,1	0,1	1,5	0,1	0,2	0,2	4,7	6,9	5,7	3,6	2,7	1,8	1,9	2,1	
Vakuutus Insurance	0,8	0,2	0,1	2,5	0,2	0,2	0,2	3,2	3,3	3,1	3,0	3,7	3,0	3,0	3,1	
Julkinen hallinto Public administration	0,9	0,2	0,2	1,9	0,2	0,1	0,2	4,1	5,4	4,1	3,7	3,3	2,6	2,5	2,5	
Koulutus ja tutkimus Education and research	0,8	0,2	0,2	1,9	0,2	0,1	0,2	3,6	4,7	3,5	3,1	3,0	2,5	2,4	2,4	
Terveysten ja sairaanhoito Health services	1,1	0,2	0,3	2,4	0,2	0,1	0,2	4,7	6,4	4,6	3,9	4,0	3,1	3,0	2,9	
Sosiaalipalvelut Social welfare services	0,9	0,2	0,2	2,1	0,2	0,1	0,2	4,4	6,2	4,4	3,7	3,5	2,8	2,7	2,7	
Miehet Males	1,0	0,1	0,1	1,9	0,3	-0,1	0,1	3,7	4,6	3,6	3,2	3,2	2,5	2,2	2,2	
Naiset Females	0,9	0,2	0,1	2,2	0,2	0,1	0,1	4,1	5,4	4,1	3,6	3,5	2,8	2,7	2,7	

PALKANSAAJIEN ANSIOTASOINDEKSI
INDEX OF WAGE AND SALARY EARNINGS
1990=100

TOIMIALA - INDUSTRY

VUOSI JA NELJÄNNES - YEAR AND QUARTER

PALKANSAAJARYHMÄ - EMPLOYEE GROUP

1996

1997*

*

*

I

II

III

IV

I

II

III

YHTEENSÄ - TOTAL	121.2	120.3	120.6	120.7	123.2	123.5	123.5	123.6
tuntipalkkaiset -								
hourly paid employees	119.7	118.9	119.1	119.1	121.6	122.1	121.7	121.7
kuukausipalkkaiset -								
monthly paid employees	121.7	120.9	121.1	121.2	123.7	124.0	124.2	124.4
YKSITYINEN SEKTORI - PRIVATE SECTOR	122.0	121.2	121.4	121.4	123.9	124.3	124.3	124.3
tuntipalkkaiset -								
hourly paid employees	119.8	119.0	119.2	119.2	121.8	122.2	121.8	121.7
kuukausipalkkaiset -								
monthly paid employees	123.4	122.6	122.8	122.8	125.3	125.7	125.9	126.0
KUNTASEKTORI - MUNICIPALITIES	121.4	120.5	120.7	121.0	123.6	123.9	124.0	124.2
tuntipalkkaiset -								
hourly paid employees	116.7	115.8	116.0	116.3	118.8	119.0	119.1	119.4
kuukausipalkkaiset -								
monthly paid employees	121.8	120.8	121.0	121.3	124.0	124.2	124.4	124.6
VALTIOSEKTORI - CENTRAL GOVERNMENT	115.3	114.3	114.6	114.9	117.3	117.5	117.8	118.1
tuntipalkkaiset -								
hourly paid employees	119.4	117.4	118.7	119.8	121.6	121.3	122.2	122.6
kuukausipalkkaiset -								
monthly paid employees	115.0	114.1	114.4	114.6	117.1	117.3	117.5	117.8
MUUT - OTHER	118.8	118.1	118.3	118.3	120.3	120.5	120.8	121.0
A,B MAA- JA METSÄTALOUS								
AGRICULTURE AND FORESTRY	122.7	122.0	121.4	123.4	123.9	124.7	125.3	125.7
tuntipalkkaiset -								
hourly paid employees	122.4	121.8	120.8	123.7	123.3	124.3	125.1	125.7
kuukausipalkkaiset -								
monthly paid employees	123.2	122.3	122.6	122.8	125.1	125.4	125.7	125.8
A MAATALOUS - AGRICULTURE	117.7	116.4	115.9	117.7	121.0	120.2	121.7	121.7
tuntipalkkaiset -								
hourly paid employees	115.8	114.2	113.4	116.0	119.6	118.4	120.4	120.3
kuukausipalkkaiset -								
monthly paid employees	121.6	120.6	120.9	121.2	123.6	123.8	124.0	124.3
B METSÄTALOUS - FORESTRY	127.7	127.7	127.0	129.2	126.9	129.2	129.0	129.8
tuntipalkkaiset -								
hourly paid employees	129.4	129.9	128.6	132.0	127.1	130.6	130.1	131.3
kuukausipalkkaiset -								
monthly paid employees	124.7	123.9	124.3	124.3	126.4	126.8	127.1	127.2
C KAIVOSTOIMINTA - MINING AND QUARRYING	123.8	122.2	123.7	123.0	126.3	126.7	128.5	128.2
tuntipalkkaiset -								
hourly paid employees	123.8	121.7	123.9	122.9	126.7	127.1	129.7	129.3
kuukausipalkkaiset -								
monthly paid employees	123.7	123.0	123.3	123.3	125.4	125.9	126.1	126.1

TOIMIALA - INDUSTRY PALKANSAAJARYHMÄ - EMPLOYEE GROUP		VUOSI JA NELJÄNNES - YEAR AND QUARTER							
		1996	1997*				*	*	
			I	II	III	IV	I	II	III
D	TEOLLISUUS - MANUFACTURING	127.8	126.8	127.1	127.0	130.3	130.8	130.7	130.6
	tuntipalkkaiset -								
	hourly paid employees	127.7	126.8	127.0	126.8	130.3	130.8	130.4	130.3
	kuukausipalkkaiset -								
	monthly paid employees	127.9	126.8	127.2	127.2	130.2	130.7	131.0	131.1
E	ENERGIA- JA VESIHUOLTO								
	ENERGY AND WATER SUPPLY	124.3	123.7	123.4	123.9	126.4	126.8	126.1	126.2
	tuntipalkkaiset -								
	hourly paid employees	125.1	124.4	123.5	124.6	127.9	128.3	126.6	126.6
	kuukausipalkkaiset -								
	monthly paid employees	123.7	123.1	123.3	123.3	125.1	125.5	125.7	125.8
F	RAKENTAMINEN - CONSTRUCTION	109.4	108.8	109.0	109.0	110.8	111.1	110.2	110.4
	tuntipalkkaiset -								
	hourly paid employees	105.2	104.6	104.9	104.9	106.6	107.0	105.7	105.9
	kuukausipalkkaiset -								
	monthly paid employees	122.3	121.7	121.9	122.0	123.7	124.0	124.3	124.5
35	TALONRAKENTAMINEN								
	CONSTRUCTION OF BUILDINGS	108.1	107.5	107.7	107.7	109.4	109.7	108.6	108.8
	tuntipalkkaiset -								
	hourly paid employees	103.9	103.3	103.6	103.5	105.2	105.6	104.2	104.4
	kuukausipalkkaiset -								
	monthly paid employees	124.8	124.3	124.5	124.5	125.8	126.2	126.4	126.7
37	MAA- JA VESIRAKENTAMINEN								
	OTHER CONSTRUCTION	115.5	114.5	115.0	115.2	117.4	117.7	117.7	117.9
	tuntipalkkaiset -								
	hourly paid employees	114.0	112.9	113.5	113.7	115.8	116.1	115.9	116.1
	kuukausipalkkaiset -								
	monthly paid employees	117.4	116.4	116.7	116.9	119.3	119.6	119.9	120.1
G	TUKKU- JA VÄHITTÄISKAUPPA								
	WHOLESALE AND RETAIL TRADE	123.8	122.9	123.0	123.2	125.9	126.1	126.2	126.3
45	MOOTTORIAJONEUVOJEN KAUPPA								
	JA HUOLTO - SALES, SERVICE								
	AND REPAIR OF MOTOR VEHICLES	114.6	114.0	113.9	114.1	116.3	116.7	117.1	117.0
	tuntipalkkaiset -								
	hourly paid employees	117.8	117.7	116.2	117.1	120.3	120.8	121.7	121.5
	kuukausipalkkaiset -								
	monthly paid employees	113.7	113.0	113.2	113.3	115.3	115.6	115.8	115.8
H	MAJOITUS JA RAVITSEMINEN								
	HOTELS AND RESTAURANTS	117.8	117.3	117.4	117.4	119.1	119.3	119.4	119.5
I,J	LIIKENNE - TRANSPORT AND								
	COMMUNICATION	123.2	122.1	122.9	122.7	125.2	125.7	126.0	126.0
	tuntipalkkaiset -								
	hourly paid employees	122.8	121.8	122.9	122.5	124.2	124.5	125.0	124.9
	kuukausipalkkaiset -								
	monthly paid employees	124.0	122.8	123.2	123.3	126.7	127.3	127.5	127.6
I	KULJETUS - TRANSPORT	123.8	122.7	123.4	123.1	125.9	126.3	126.8	126.8
	tuntipalkkaiset -								
	hourly paid employees	122.6	121.8	122.7	122.1	124.0	124.2	124.9	124.9
	kuukausipalkkaiset -								
	monthly paid employees	125.1	123.8	124.1	124.3	128.0	128.6	128.8	128.8

TOIMIJALA - INDUSTRY		VUOSI JA NELJÄNNES - YEAR AND QUARTER								
PALKANSAAJARYHMÄ - EMPLOYEE GROUP		1996				1997*			*	*
		1	II	III	IV	1	II	III		
J	TIETOLIIKENNE - COMMUNICATION	121.6	120.4	121.3	121.4	123.3	123.9	123.9	123.9	
	tuntipalkkaiset -									
	hourly paid employees	122.8	121.3	122.6	122.9	124.2	124.8	124.6	124.5	
	kuukausipalkkaiset -									
	monthly paid employees	122.7	121.9	122.1	122.1	124.7	125.4	125.7	125.7	
K	RAHOITUS, VAKUUTUS YM. PALVELUT									
	FINANCE, INSURANCE AND REAL									
	ESTATE SERVICES	126.1	125.4	125.5	125.6	127.8	128.0	128.2	128.5	
61	RAHOITUS - FINANCE	128.4	127.7	127.9	128.0	129.9	130.1	130.3	130.6	
62	VAKUUTUS - INSURANCE	118.0	117.1	117.3	117.4	120.3	120.6	120.8	121.1	
L	KIINTEISTÖPALVELUT									
	REAL ESTATE SERVICES	113.4	112.5	112.8	112.9	115.6	115.9	116.0	116.1	
	tuntipalkkaiset -									
	hourly paid employees	117.8	116.9	117.2	117.2	119.8	120.1	120.3	120.4	
	kuukausipalkkaiset -									
	monthly paid employees	108.5	107.5	107.8	108.0	110.8	111.0	111.1	111.3	
M	TEKNISET PALVELUT LIIKE-ELÄMÄLLE									
	TECHNICAL AND BUSINESS SERVICES	119.2	118.5	118.7	118.8	120.7	121.2	121.5	121.5	
	tuntipalkkaiset -									
	hourly paid employees	117.9	117.1	117.3	117.5	119.6	119.8	119.9	120.2	
	kuukausipalkkaiset -									
	monthly paid employees	119.2	118.5	118.7	118.8	120.7	121.2	121.5	121.5	
81	JULKINEN HALLINTO									
	PUBLIC ADMINISTRATION	117.3	116.5	116.7	117.0	119.2	119.5	119.7	119.9	
	tuntipalkkaiset -									
	hourly paid employees	121.5	120.5	120.8	121.1	123.7	123.9	124.1	124.4	
	kuukausipalkkaiset -									
	monthly paid employees	117.2	116.3	116.6	116.8	119.1	119.3	119.5	119.7	
83	MAANPUOLUSTUS - NATIONAL DEFENCE	111.8	110.6	111.0	111.3	114.5	114.7	115.0	115.2	
O	KOULUTUS JA TUTKIMUS									
	EDUCATION AND RESEARCH	118.1	117.3	117.5	117.7	120.0	120.2	120.4	120.6	
	tuntipalkkaiset -									
	hourly paid employees	113.4	111.0	111.7	112.3	118.7	119.0	119.1	119.3	
	kuukausipalkkaiset -									
	monthly paid employees	118.1	117.3	117.5	117.7	120.0	120.2	120.4	120.6	
87	TERVEYSPALVELU - HEALTH SERVICES	123.6	122.5	122.8	123.1	126.0	126.3	126.4	126.6	
	tuntipalkkaiset -									
	hourly paid employees	122.8	121.9	122.1	122.4	125.0	125.2	125.3	125.6	
	kuukausipalkkaiset -									
	monthly paid employees	123.6	122.5	122.8	123.1	126.0	126.3	126.4	126.6	
88	SOSIAALIPALVELU									
	SOCIAL WELFARE SERVICES	124.1	123.1	123.3	123.6	126.2	126.5	126.6	126.9	
	tuntipalkkaiset -									
	hourly paid employees	112.3	110.7	111.1	111.5	115.9	116.1	116.3	116.5	
	kuukausipalkkaiset -									
	monthly paid employees	124.1	123.1	123.3	123.6	126.3	126.5	126.7	126.9	
R	VIRKISTYS- JA KULTTUURIPALVELU									
	RECREATIONAL AND CULTURAL SERVICES	118.4	117.7	117.9	118.0	120.0	120.3	120.5	120.6	
	tuntipalkkaiset -									
	hourly paid employees	114.1	112.9	113.2	113.5	116.6	116.9	117.0	117.2	
	kuukausipalkkaiset -									
	monthly paid employees	118.5	117.8	118.1	118.1	120.1	120.3	120.6	120.7	

PALKANSAAJARYHMITÄISIÄ INDEKSEJÄ
INDICES BY EMPLOYEE GROUPS
1990=100

PALKANSAAJARYHMÄ - EMPLOYEE GROUP	VUOSI JA NELJÄNNES - YEAR AND QUARTER							
	1996	1997*				1997*		
		I	II	III	IV	I	II	III
KAIKKI PALKANSAAJAT - TOTAL	121.2	120.3	120.6	120.7	123.2	123.5	123.5	123.6
miehet - males	119.1	118.4	118.5	118.7	120.9	121.3	121.2	121.3
naiset - females	123.8	122.8	123.1	123.2	126.0	126.3	126.4	126.6
KUUKAUSIPALKKAISET - MONTHLY PAID EMPLOYEES	121.7	120.9	121.1	121.2	123.7	124.0	124.2	124.4
miehet - males	120.1	119.3	119.5	119.6	121.8	122.2	122.4	122.5
naiset - females	123.4	122.5	122.7	122.9	125.6	125.8	126.0	126.2
TUNTIPALKKAISET - HOURLY PAID EMPLOYEES	119.7	118.9	119.1	119.1	121.6	122.1	121.7	121.7
miehet - males	117.6	116.9	116.9	117.2	119.5	120.0	119.3	119.3
naiset - females	126.6	125.5	125.9	126.0	129.2	129.5	129.5	129.4

YKSITYINEN SEKTORI - PRIVATE SECTOR	122.0	121.2	121.4	121.4	123.9	124.3	124.3	124.3
miehet - males	119.8	119.1	119.2	119.3	121.6	122.0	121.8	121.8
naiset - females	125.5	124.6	124.8	124.9	127.8	128.0	128.2	128.3
KUUKAUSIPALKKAISET - MONTHLY PAID EMPLOYEES	123.4	122.6	122.8	122.8	125.3	125.7	125.9	126.0
miehet - males	121.9	121.2	121.4	121.4	123.6	123.9	124.2	124.3
naiset - females	125.1	124.2	124.4	124.5	127.2	127.5	127.7	127.8
TUNTIPALKKAISET - HOURLY PAID EMPLOYEES	119.8	119.0	119.2	119.2	121.8	122.2	121.8	121.7
miehet - males	117.6	116.9	116.9	117.2	119.5	120.0	119.2	119.3
naiset - females	127.2	126.1	126.4	126.5	129.8	130.0	130.0	129.9
TEOLLISUUS - MANUFACTURING								
ylemmät toimihenkilöt - upper level employees	116.6	116.1	116.3	116.3	117.8	118.2	118.7	118.7
tekniset toimihenkilöt - technical employees	125.8	124.9	125.2	125.2	127.9	128.4	128.9	128.9
konttoritoimihenkilöt - clerical employees	125.7	124.8	125.1	125.1	127.9	128.6	128.8	128.8
TEOLLISUUDEN TYÖNTEKIJÄT MANUFACTURING WORKERS								
D11 elintarvikkeiden valmistus - food manufacture	127.3	126.4	126.7	126.4	129.7	130.2	130.4	
D12 tekstiilien valmistus - textiles manufacture	128.6	127.1	128.1	127.8	131.3	131.7	132.2	
D13 vaatteiden, nahkatuotteiden ja jalkineiden valmistus - wearing apparel, leather goods and footwear manufacture	124.4	123.7	123.9	123.7	126.4	126.8	127.4	
D14 puutavaran ja puutuotteiden valm. - wood and wood products manufacture	131.1	130.4	130.1	129.6	134.4	134.9	134.8	
D15 massan, paperin ja paperituotteiden valmistus - pulp, paper and paper products manufacture	134.0	131.4	134.0	133.6	137.0	137.6	138.4	
D16 kustantaminen ja painaminen - publishing and printing	120.9	120.1	120.6	120.3	122.7	123.3	121.6	
D17 huonekalujen valmistus - furniture manufacture	126.6	126.3	125.5	125.3	129.3	129.9	128.6	

	1996				1997*			*	*
	I	II	III	IV	I	II	III	III	
D18 kemikaalien ja kemiall. tuott. valm. - chemicals and chemical products manufac- ture	127.9	126.5	127.6	127.4	130.2	130.7	130.1		
D22 lasi-, savi- ja kivituott. valmistus - glass, clay and stone products manufac- ture	122.0	121.1	121.3	121.2	124.2	124.7	124.4		
D23 metalliteollisuus - metal industries	132.2	132.0	131.0	130.8	134.9	135.6	135.7		
D24 metallituotteiden valmistus (ml. D25, D26, D27) - fabricated metal products manufacture (incl. D25, D26, D27)	126.9	126.6	125.8	125.7	129.6	130.1	129.3		
D29 muu valmistus - other manufacturing industries	123.1	124.1	121.8	121.5	125.0	125.5	124.6		
RAKENTAMINEN - CONSTRUCTION									
kuukausipalkkaiset - monthly paid employees	117.6	117.0	117.2	117.2	119.0	119.3	119.5	119.8	
TALONRAKENTAMINEN - BUILDING CONSTRUCTION									
tuntipalkkaiset - hourly paid employees	103.9	103.3	103.5	103.5	105.2	105.5	104.1	104.3	
MAA- JA VESIRAKENTAMINEN - LAND AND WATER CONSTRUCTION									
tuntipalkkaiset - hourly paid employees	111.6	110.7	111.6	111.5	112.7	113.0	112.3	112.5	
TUKKU- JA VÄHITTÄISKAUPPA - WHOLESALE AND RETAIL TRADE									
124.2	123.3	123.4	123.6	126.4	126.5	126.6	126.8		
KAUPAN KONTTORITOIMIHENKILÖT - CLERICAL STAFF IN TRADE									
johto- ja esimiestaso management and supervisor level	126.2	125.3	125.4	125.5	128.6	128.7	128.8	129.0	
suorittava taso - lower-level managerial and administrative work	117.5	116.8	116.9	117.0	119.4	119.5	119.7	119.8	
123.9	123.0	123.1	123.2	126.2	126.4	126.5	126.6		
KAUPAN MUU HENKILÖSTÖ - OTHER STAFF IN TRADE									
myymälänhoitajat - shop managers	122.7	121.9	122.0	122.1	124.8	124.9	125.0	125.2	
myyjät - sales staff	120.8	120.4	120.5	120.5	121.8	121.9	122.0	122.1	
varastohenkilöstö - warehouse staff	122.4	121.5	121.6	121.7	124.6	124.7	124.9	125.0	
apteekkihenkilöstö - pharmacy personnel	120.6	119.7	119.9	120.0	123.0	123.1	123.2	123.3	
kaupan automiehet - lorry drivers in trade	123.3	122.6	122.7	122.8	124.9	125.1	125.2	125.3	
117.7	117.1	117.2	117.3	119.4	119.5	119.6	119.8		
PANKKITOIMIHENKILÖT - BANK EMPLOYEES									
johto- ja esimiestaso - management and supervisor level	128.4	127.7	127.9	128.0	129.9	130.1	130.3	130.6	
suorittava taso - lower-level administrative and managerial work	124.3	124.0	124.0	124.1	125.1	125.3	125.5	125.7	
128.5	127.7	127.9	128.0	130.4	130.6	130.8	131.1		
VAKUUTUSTOIMIHENKILÖT - INSURANCE EMPLOYEES									
118.0	117.1	117.3	117.4	120.3	120.6	120.8	121.1		
MAJOITUS- JA RAVITSEMISLIKK. PALKANSAAJAT WAGE AND SALARY EARNERS IN HOTELL AND RESTAURANG									
117.7	117.1	117.2	117.3	119.0	119.1	119.2	119.3		
VALTIOSEKTORI - CENTRAL GOVERNMENT									
miehet - males	115.3	114.3	114.6	114.9	117.3	117.5	117.8	118.1	
naiset - females	114.9	113.8	114.2	114.5	117.1	117.2	117.5	117.8	
117.1	116.2	116.5	116.7	119.1	119.4	119.6	119.9		
KUUKAUSIPALKKAISET - MONTHLY PAID EMPLOYEES									
miehet - males	115.0	114.1	114.4	114.6	117.1	117.3	117.5	117.8	
naiset - females	114.5	113.4	113.7	114.0	116.6	116.9	117.1	117.3	
117.1	116.2	116.5	116.7	119.1	119.4	119.6	119.8		
virkasuhteiset - civil servants	114.1	113.2	113.4	113.7	116.1	116.3	116.5	116.8	
työsuhteiset - employees under employment contract	118.8	117.7	118.1	118.5	121.1	121.3	121.5	121.8	

PALKANSAAJARYHMÄ - EMPLOYEE GROUP

VUOSI JA NELJÄNNES - YEAR AND QUARTER

	1996				1997*			
	I	II	III	IV	I	II	III	
TUNTIPALKKAISET - HOURLY PAID EMPLOYEES	119.4	117.4	118.7	119.8	121.6	121.3	122.2	122.6
miehet - males	119.3	117.4	118.7	119.7	121.5	121.3	121.9	122.3
naiset - females	117.1	115.0	116.8	117.4	119.3	120.0	121.0	121.4
KUUKAUSIPALKKAISET - MONTHLY PAID EMPLOYEES								
JULKINEN HALLINTO - PUBLIC ADMINISTRATION	114.2	113.4	113.6	113.8	116.0	116.2	116.4	116.6
hallintotehtävät - administration	113.4	112.8	112.9	113.1	114.9	115.1	115.4	115.6
järjestys- ja turvallisuustehtävät - public order and safety	115.0	114.0	114.3	114.5	117.1	117.4	117.6	117.8
KOULUTUS- JA TUTKIMUS - EDUCATION AND RESEARCH	117.1	116.2	116.5	116.7	119.0	119.2	119.4	119.7
opetustehtävät - teaching duties	115.3	114.4	114.6	114.9	117.2	117.5	117.7	117.9
muut tehtävät - other duties	113.6	112.8	113.1	113.3	115.1	115.3	115.5	115.8
tutkimus - reseach	126.3	125.2	125.6	125.9	128.7	129.0	129.2	129.5
VALTIOSEKTORI - CENTRAL GOVERNMENT	115.3	114.3	114.6	114.9	117.3	117.5	117.8	118.1
YRITTÄJÄTOIMINTA - ENTREPRENEURIAL ACTIVITY	116.2	114.6	115.5	116.2	118.7	118.6	119.2	119.5
JULKINEN TOIMINTA - PUBLIC ACTIVITY	114.9	114.0	114.2	114.5	116.9	117.1	117.4	117.6

KUNTASEKTORI - MUNICIPALITIES	121.4	120.5	120.7	121.0	123.6	123.9	124.0	124.2
miehet - males	118.2	117.3	117.5	117.8	120.1	120.3	120.4	120.7
naiset - females	123.0	122.0	122.2	122.5	125.3	125.6	125.7	125.9
KUUKAUSIPALKKAISET - MONTHLY PAID EMPLOYEES	121.8	120.8	121.0	121.3	124.0	124.2	124.4	124.6
miehet - males	118.5	117.7	117.9	118.1	120.4	120.6	120.7	121.0
naiset - females	123.1	122.1	122.3	122.6	125.4	125.6	125.8	126.0
virkasuhteiset - civil servants	120.6	119.6	119.8	120.1	122.8	123.1	123.2	123.5
työsuhteiset - employees under employment contract	123.1	122.2	122.4	122.7	125.0	125.2	125.4	125.6
TUNTIPALKKAISET - HOURLY PAID EMPLOYEES	116.7	115.8	116.0	116.3	118.8	119.0	119.1	119.4
miehet - males	116.8	115.8	116.1	116.3	118.9	119.1	119.2	119.4
naiset - females	113.5	112.3	112.7	113.0	116.2	116.4	116.5	116.8
KUUKAUSIPALKKAISET - MONTHLY PAID EMPLOYEES								
JULKINEN HALLINTO - PUBLIC ADMINISTRATION	120.7	119.8	120.0	120.3	122.8	123.0	123.1	123.4
hallintotehtävät - administration	120.1	119.2	119.4	119.7	122.0	122.3	122.4	122.6
järjestys- ja turvallisuustehtävät - public order and safety	125.5	124.1	124.4	124.9	128.6	128.9	129.0	129.2
KOULUTUS JA TUTKIMUS - EDUCATION AND RESEARCH	117.6	116.8	116.9	117.2	119.5	119.7	119.9	120.1
opetustehtävät - teaching duties	116.1	115.5	115.6	115.8	117.3	117.6	117.7	117.9
muut tehtävät - other duties	123.6	121.7	122.0	122.5	128.2	128.4	128.6	128.8
TERVEYSPALVELU - HEALTH SERVICES	123.6	122.4	122.7	123.0	126.1	126.4	126.5	126.7
terveydenhoitotehtävät - health service duties	124.1	123.0	123.2	123.6	126.6	126.8	127.0	127.2
muut tehtävät - other duties	121.8	120.6	120.9	121.2	124.5	124.8	124.9	125.2
SOSIAALIPALVELU - SOCIAL WELFARE SERVICE	124.4	123.4	123.7	124.0	126.6	126.9	127.0	127.3
sosiaalialan tehtävät - social welfare duties	125.2	124.2	124.4	124.8	127.5	127.8	127.9	128.2
muut tehtävät - other duties	122.3	121.4	121.6	121.9	124.3	124.6	124.7	124.9
KUNTASEKTORI - MUNICIPALITIES	121.4	120.5	120.7	121.0	123.6	123.9	124.0	124.2
YRITTÄJÄTOIMINTA - ENTREPRENEURIAL ACTIVITY	117.4	116.5	116.7	116.9	119.3	119.6	119.7	119.9
JULKINEN TOIMINTA - PUBLIC ACTIVITY	121.5	120.5	120.8	121.1	123.7	124.0	124.1	124.4
MUUT - OTHER	118.8	118.1	118.3	118.3	120.3	120.5	120.8	121.0
miehet - males	118.5	117.8	118.0	118.1	120.0	120.2	120.5	120.7
naiset - females	119.9	119.2	119.4	119.4	121.4	121.6	121.9	122.1

TEOLLISUUSTYÖNTEKIJÖIDEN TOIMIALOITTAISIA INDEKSEJÄ 1980=100
 INDICES OF MANUFACTURING WORKERS BY INDUSTRY 1980=100

TOIMIALA - INDUSTRY	VUOSI JA NELJÄNNES - YEAR AND QUARTER							
	1996					1997		
	I	II	III	IV	I-IV	I	II	
31 Elintarvikkeiden, juomien ja tupakan valmistus - Manufacture of food, beverages and tobacco	303.8	304.4	303.8	311.6	305.9	312.8	313.5	
32 Tekstiilien, vaatteiden, nahan ja nahkatuotteiden valmistus - Manufacture of textiles, wearing apparel and leather	291.5	292.7	292.1	299.3	293.9	300.2	301.5	
331 Puutavaran paitsi puukalusteiden valmistus - Manufacture of wood, except furniture	302.3	301.6	300.4	311.5	304.0	312.8	312.4	
332 Ei-metallisten kalusteiden valmistus - Manufacture of furniture and fixture, except primarily of metal	293.5	291.7	291.1	300.5	294.2	301.7	298.9	
341 Massan, paperin, paperituotteiden valmistus - Manufacture of paper and paper products	301.2	307.2	306.3	314.0	307.2	315.6	317.3	
342 Graafinen tuotanto, kustannustoiminta - Printing, publishing and allied industries	278.0	279.2	278.3	283.9	279.8	285.3	281.3	
35 Kemiallisten, maaöljy-, kumi- ja muovituotteiden valmistus - Manufacture of chemicals and of chemical, petroleum, coal, rubber and plastic products	302.9	305.5	304.9	311.5	306.2	312.8	311.4	
36 Savi-, lasi- ja kivituotteiden valmistus - Manufacture of mineral products	291.9	292.3	292.0	299.4	293.9	300.6	299.9	
37 Metallien valmistus - Basic metal industries	310.7	308.4	308.1	317.6	311.2	319.2	319.5	
38 Metall- ja konepajatuotteiden valmistus - Manufacture of fabricated metal products, machinery and equipment	300.6	298.9	298.6	307.8	301.5	309.1	307.0	

TEOLLISUUSTYÖNTEKIJÖIDEN TOIMIALOITTAISIA INDEKSEJÄ 1985=100
 INDICES OF MANUFACTURING WORKERS BY INDUSTRY 1985=100

TOIMIALA - INDUSTRY	VUOSI JA NELJÄNNES - YEAR AND QUARTER							
	1996					1997		
	I	II	III	IV	I-IV	I	II	
31 Elintarvikkeiden, juomien ja tupakan valmistus - Manufacture of food, beverages and tobacco	189.2	189.5	189.2	194.0	190.5	194.8	195.2	
32 Tekstiilien, vaatteiden, nahan ja nahkatuotteiden valmistus - Manufacture of textiles, wearing apparel and leather	176.6	177.3	177.0	181.3	178.0	181.8	182.6	
331 Puutavaran paitsi puukalusteiden valmistus - Manufacture of wood, except furniture	192.9	192.5	191.8	198.8	194.0	199.6	199.4	
332 Ei-metallisten kalusteiden valmistus - Manufacture of furniture and fixture, except primarily of metal	185.4	184.2	183.8	189.8	185.8	190.6	188.7	
341 Massan, paperin, paperituotteiden valmistus - Manufacture of paper and paper products	177.8	181.3	180.8	185.4	181.3	186.3	187.3	
342 Graafinen tuotanto, kustannustoiminta - Printing, publishing and allied industries	168.3	169.0	168.5	171.9	169.4	172.7	170.3	
35 Kemiallisten, maaöljy-, kumi- ja muovituotteiden valmistus - Manufacture of chemicals and of chemical, petroleum, coal, rubber and plastic products	185.8	187.4	187.0	191.1	187.8	191.8	191.0	
36 Savi-, lasi- ja kivituuotteiden valmistus - Manufacture of mineral products	181.6	181.9	181.7	186.3	182.9	187.1	186.6	
37 Metallien valmistus - Basic metal industries	193.1	191.7	191.5	197.5	193.4	198.4	198.6	
38 Metall- ja konepajatuotteiden valmistus - Manufacture of fabricated metal products, machinery and equipment	192.9	191.8	191.6	197.6	193.5	198.4	197.0	

Ansiotasoindeksi 1996

Ansiotasoindeksin vuosijulkaisun tarkoituksena on täydentää neljännesvuositilastoa julkaisemalla ansiotasoindeksin pitkät sarjat kokonaisuudessaan.

Tuntiansiot on muunnettu kuukausitasolle kertoimella 170. Pitkien sarjojen perusvuodet ovat 1938, 1964, 1975, 1980 ja 1985. Vanhimmat piste-luvut alkavat vuodesta 1948.

Laskenta

Palkansaajien ansiotasoindeksi lasketaan palkkatilastojen, sopimusvaikutusarvioiden ja liukuma-arvioiden avulla. Siten indeksin tuoreimmat tiedot ovat osin arvioihin perustuvia ennakkotietoja, jotka tarkentuvat sitä mukaa kuin palkkatilastot valmistuvat. Vuoden 1996 palkkatilastojen valmistuttua ansiotasoindeksin vuoden 1996 tiedot ovat tulleet lopullisiksi. Neljännesvuosittaiseen kehitykseen sisältyy kuitenkin em. ansiokehitysarvioiden vaikutusta, sillä kuukausipalkkaisten palkkatilastot laaditaan kerran vuodessa yhtä kuukautta koskevana. Nämä tiedot muokataan ansiotasoindeksin laskennassa neljännesvuosittaisiksi aikasarjoiksi.

Ansiokehitys vuonna 1996

Palkansaajien ansiot olivat vuonna 1996 keskimäärin 3,9 prosenttia korkeammat kuin edellisellä vuonna. Reaalinen kasvu oli 3,3 prosenttia. Ansioiden noususta 3,2 prosenttia johtui sopimuskorotuksista ja 0,7 prosenttia palkkaliukumasta sekä rakennemuutoksista. Vuoden 1996 neljännellä neljänneksellä ansiotaso oli 3,4 prosenttia korkeampi kuin vuotta aikaisemmin.

Palkansaajien keskimääräinen kuukausiansio oli 10 600 mk vuonna 1996. Miesten keskiansio oli 11 684 mk ja naisten 9 514 mk. Keskiansioihin vaikuttavat varsinaisten palkkaerojen lisäksi palkansaajaryhmien rakenteelliset erot, mm. sijoittuminen työmarkkinoilla erilaisiin tehtäviin.

Index of Wage and Salary Earnings 1996

The aim of annual report for the index of wage and salary earnings is to complete the quarterly statistics by publishing the long index series of wage and salary earnings.

The hourly earnings are transformed into monthly basis by coefficient 170. The base years of the long series are 1938, 1964, 1975, 1980 and 1985. The earliest index figures begin from 1948.

Calculation

The index of wage and salary earnings is calculated by the means of wage and salary statistics, the effects of collective agreements and estimates of wage drift. By that means the latest data are partly preliminary data basing on estimates, which become accurate as soon as the wage and salary statistics are being completed. As the wage and salary statistics of 1996 have been completed the data for the index of wage and salary earnings has been accomplished. The quarterly developments, however, includes the effect of the former mentioned estimates of earnings development series, because the statistics of monthly paid employees are compiled once a year regarding one month. These data are worked up into quarterly time series in the calculation.

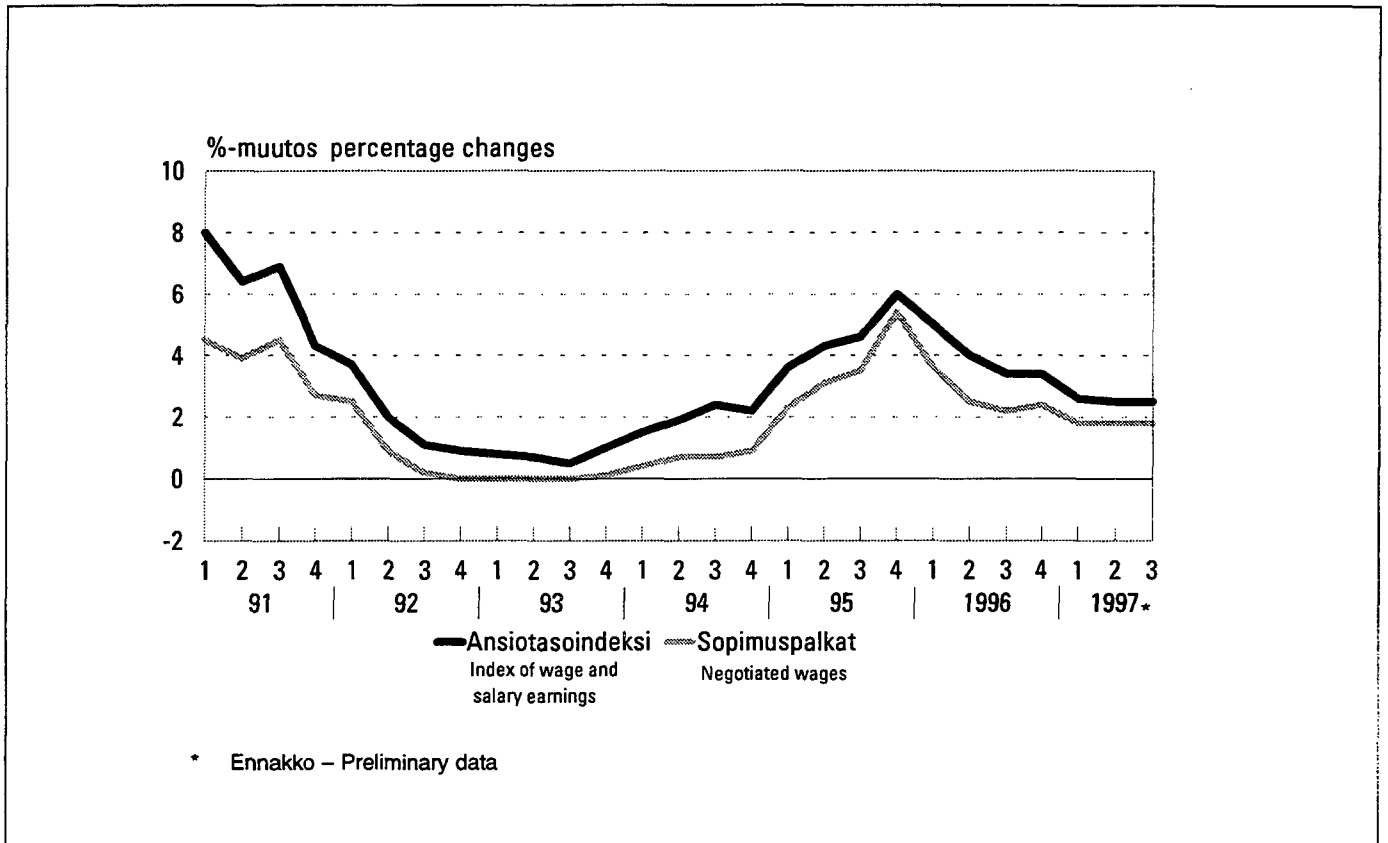
Earnings developments in 1996

Earnings level of all employees was in 1996 3.9 per cent higher than in previous year. The real growth was 3.3 per cent. The effect of estimates of agreements was 3.2 per cent and the effect of wage drift and structural changes was 0.7 per cent.. On the 4th quarter of 1996 the level of earnings was 3.4 per cent higher than a year before.

Average monthly earnings for all employees was in 1996 FIM 10 600. Average earnings for males was FIM 11 684 and for females FIM 9 514. Besides the actual wage and salary differences average earnings are also effected by structural changes, among other things the settlement in different occupations in the labour market.

Ansiotasoindeksin ja sopimuspalkkojen vuosimuutos 1991–1997, %

Percentage changes from corresponding quarter of previous year for wage and salary earnings as well as for negotiated wages and salaries in 1991–1997



Palkansaajien ansiotasoindeksi Index of wage and salary earnings

1938 = 100

Vuosi Year	Vuosi Year
1938	100
1948	1 070
1949	1 140
1950	1 410
1951	1 870
1952	1 970
1953	1 980
1954	2 030
1955	2 180
1956	2 470
1957	2 590
1958	2 720
1959	2 850
1960	3 010
1961	3 240
1962	3 430
1963	3 760
1964	4 260
1965	4 620
1966	4 960
1967	5 400
1968	6 000
1969	6 440
1970	6 980
1971	7 870
1972	8 790
1973	10 130
1974	12 130
1975	14 780
1976	16 990
1977	18 430
1978	19 690
1979	21 940
1980	24 580
1981	27 740
1982	30 650
1983	33 830
1984	37 020
1985	40 140
1986	42 939
1987	45 959
1988	50 083
1989	54 527
1990	59 535
1991	63 316
1992	64 519
1993	64 986
1994	66 287
1995	69 380
1996	72 105

Palkansaaajien ansiotasoindeksi
Index of wage and salary earnings

1964 = 100

Vuosi Year	Kaikki palkansaaajat All wage and salary earners	Työntekijät Wage earners	Toimihenkilöt Salaried employees	Yksityinen sektori Private sector	Kuntasektori Municipalities	Valtiosektori Central government	Voittoa tavoittele- maton sektori Non-profit institutions
1965	108,6	108,8	108,2	108,0	112,0	107,0	
1966	116,5	116,5	116,4	116,0	122,0	115,0	
1967	126,8	126,6	127,0	126,0	134,0	126,0	
1968	140,8	140,3	141,5	139,0	149,0	141,0	
1969	151,2	152,8	149,0	150,0	158,0	151,0	
1970	163,9	169,3	157,1	164,0	165,0	161,0	
1971	184,8	195,3	171,4	188,0	178,0	176,0	
1972	206,3	220,2	188,3	212,0	194,0	189,0	
1973	238,0	258,5	211,6	247,0	217,0	213,0	
1974	284,8	313,5	247,9	298,0	250,0	252,0	
1975	347,2	384,0	299,9	362,0	307,0	312,0	
1976	399,1	440,6	345,7	416,0	353,0	360,0	
1977	432,9	479,3	373,3	453,3	378,0	387,0	
1978	462,4	512,7	399,0	487,0	394,0	408,0	
1979	515,3	569,6	446,1	544,0	439,0	452,0	
1980	577,3	639,0	499,2	612,0	482,0	502,0	
1981	651,0	720,3	562,6	692,0	538,0	565,0	
1982	719,9	796,6	622,3	765,0	600,0	624,0	
1983	794,5	874,8	688,4	840,9	667,7	692,8	
1984	869,5	956,6	753,6	921,8	738,3	742,3	
1985	942,7	1 036,4	817,4	1 001,4	795,1	801,3	
1986	1 008,4	1 098,4	878,6	1 068,8	859,6	855,3	
1987	1 079,3	1 177,0	939,8	1 146,6	904,4	928,0	
1988	1 176,2	1 281,8	1 024,4	1 248,2	972,2	1 033,0	
1989	1 280,6	1 401,9	1 113,0	1 366,4	1 052,9	1 102,1	
1990	1 398,2	1 541,2	1 212,1	1 490,8	1 154,0	1 201,5	
1991	1 487,0	1 638,3	1 288,8	1 585,1	1 234,2	1 267,1	
1992	1 515,2	1 662,0	1 316,1	1 611,4	1 269,1	1 288,3	
1993	1 526,2	1 667,1	1 327,6	1 621,8	1 285,8	1 287,8	
1994	1 556,7	1 705,4	1 352,5	1 663,5	1 294,8	1 302,4	
1995	1 629,4	1 795,5	1 412,2	1 751,7	1 343,0	1 334,2	
1996	1 693	1 865	1 469	1 819	1 397	1 386	
1997*	I 1 726	I 1 902	I 1 496	I 1 854	I 1 426	I 1 413	
	II 1 726	II 1 895	II 1 498	II 1 853	II 1 427	II 1 416	
	III 1 727	III 1 895	III 1 500	III 1 854	III 1 430	III 1 419	

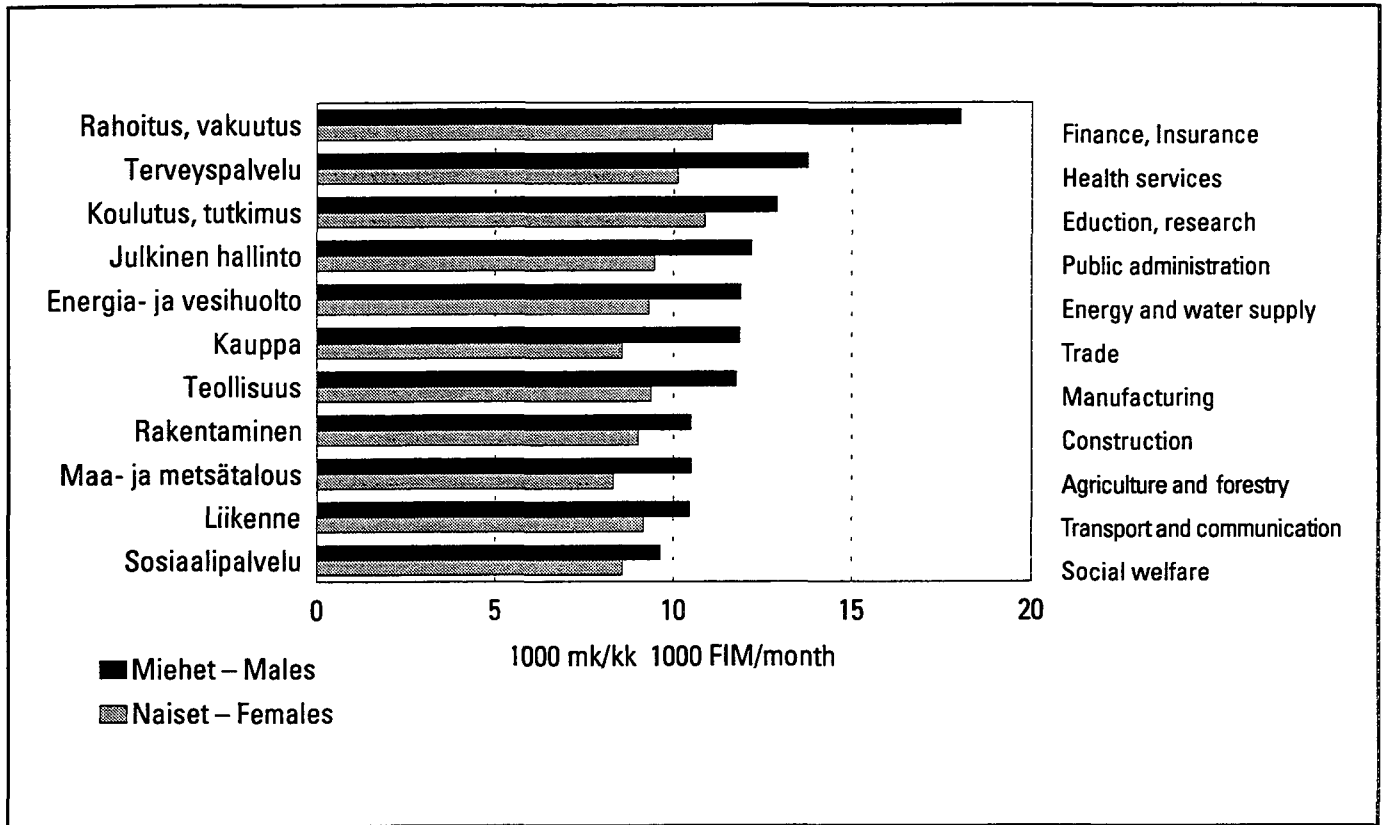
1975 = 100

1976	115,5	115,6	115,4	115,4	115,1	116,3	
1977	125,2	125,8	124,6	125,6	123,1	124,9	
1978	133,6	134,4	132,9	135,1	128,0	131,5	
1979	148,9	149,3	148,6	150,8	142,6	145,6	
1980	166,8	167,5	166,3	169,8	156,8	161,9	
1981	188,1	188,8	187,4	191,9	174,8	182,2	
1982	208,0	208,8	207,3	212,0	195,0	201,1	
1983	229,6	229,3	229,3	233,1	217,2	223,3	
1984	251,2	250,7	251,1	255,5	240,1	239,2	
1985	272,4	271,7	272,3	277,6	258,6	258,3	
1986	291,4	287,9	292,7	296,3	279,6	275,7	
1987	311,9	308,5	313,1	317,9	294,2	299,1	
1988	339,8	336,0	341,3	346,1	316,2	332,9	
1989	370,0	367,5	370,8	378,8	342,4	355,2	
1990	404,0	404,0	403,8	413,3	375,3	387,2	
1991	429,6	429,4	429,3	439,4	401,4	408,4	
1992	437,8	435,6	438,4	446,7	412,8	415,2	
1993	441,0	437,0	442,2	449,6	418,2	415,0	
1994	449,8	447,0	450,5	461,2	421,1	419,7	
1995	470,8	470,6	470,4	485,6	436,8	430,0	
1996	489,3	488,7	489,2	504,3	454,5	446,6	
1997*	I 498,6	I 498,6	I 498,3	I 514,0	I 463,7	I 455,4	
	II 498,8	II 496,8	II 499,1	II 513,8	II 464,1	II 456,3	
	III 499,1	III 496,8	III 499,8	III 514,0	III 465,1	III 457,3	

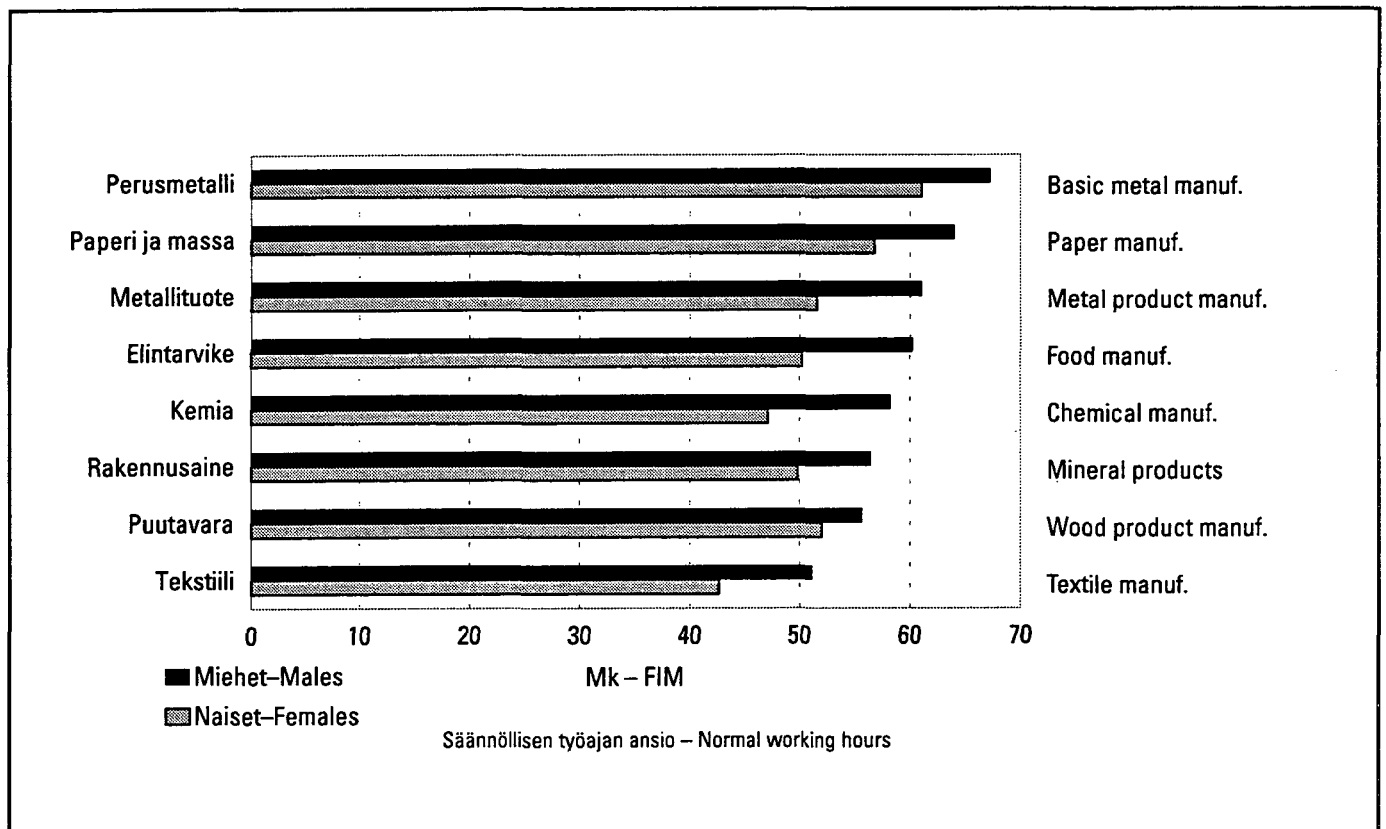
1980 = 100

1981	112,6	112,7	112,5	112,8	112,1	112,5	112,6
1982	124,8	124,6	124,9	124,8	125,5	123,8	125,2
1983	137,8	136,9	138,3	137,3	139,9	137,3	138,8
1984	150,8	149,7	151,4	150,5	154,7	147,1	149,2
1985	163,5	162,2	164,2	163,5	166,6	158,8	161,9
1986	174,9	171,9	176,5	174,5	180,1	169,5	173,3
1987	187,2	184,2	188,8	187,2	189,5	183,9	186,5
1988	204,0	200,6	205,8	203,8	203,7	204,7	207,6
1989	222,1	219,4	223,6	223,0	220,6	218,4	222,3
1990	242,5	241,2	243,5	243,4	241,8	238,1	243,3
1991	257,9	256,4	258,9	258,8	258,6	251,1	257,8
1992	262,8	260,1	264,4	263,1	265,9	255,3	263,4
1993	264,7	260,9	266,7	264,8	269,4	255,2	265,9
1994	270,0	266,9	271,7	271,6	271,3	258,1	268,2
1995	282,6	281,0	283,7	286,0	281,4	264,4	275,5
1996	293,7	291,8	295,0	297,0	292,8	274,6	288,9
1997*	I 299,3	I 297,7	I 300,5	I 302,7	I 298,7	I 280,0	I 293,2
	II 299,4	II 296,6	II 301,0	II 302,6	II 299,0	II 280,6	II 293,8
	III 299,6	III 296,6	III 301,4	III 302,7	III 299,6	III 281,2	III 294,4

Kuukausiansioita toimialoittain 1996
Average monthly earnings by industry in 1996



Työntekijöiden tuntiansioita erällä teollisuuden toimialoilla 1996
Wage earners hourly earnings in some manufacturing industries in 1996



Palkansaajien ansiotasoindeksi 1985 = 100
Index of wage and salary earnings 1985 = 100

Vuosi ja neljännes Year, quarter	Valtiosektori Central government			Kuntasektori Municipalities			Yksityinen sektori Private sector			Voitt. tav. sektori Non-profit sector	Kaikki palkansaajat All wage and salary earners			
	Tunti-palkat Hourly paid empl.	Kuu-kausi-palkat Monthly paid empl.	Yht. Total	Tunti-palkat Hourly paid empl.	Kuu-kausi-palkat Monthly paid empl.	Yht. Total	Tunti-palkat Hourly paid empl.	Kuu-kausi-palkat Monthly paid empl.	Yht. Total	Yht. Total	Tunti-palkat Hourly paid empl.	Kuu-kausi-palkat Monthly paid empl.	Yht. Total	
1985	100,0	100,0	100,0	100,0	100,0	100,0	100,0	100,0	100,0	100,0	100,0	100,0	100,0	
1986	105,6	106,7	106,6	106,3	107,9	107,8	106,2	107,0	106,7	107,2	106,1	107,2	106,9	
1987	113,6	115,9	115,7	112,5	113,4	113,3	113,8	115,0	114,5	115,2	113,7	114,7	114,4	
1988	125,4	129,1	128,8	123,5	121,8	121,9	123,7	125,2	124,6	128,0	123,8	125,0	124,6	
1989	134,4	137,6	137,4	134,9	131,8	132,0	135,5	137,2	136,4	137,0	135,4	135,8	135,7	
1990	145,7	150,1	149,8	150,0	144,2	144,7	148,8	148,8	148,8	150,0	148,8	147,9	148,2	
1991	156,7	158,0	157,9	156,1	154,7	154,8	158,4	158,2	158,3	158,9	158,2	157,3	157,6	
1992	159,9	160,6	160,6	159,6	159,1	159,1	160,6	161,2	160,9	162,4	160,5	160,6	160,6	
1993	160,9	169,0	160,5	163,5	161,4	161,3	160,9	162,6	161,9	163,9	161,0	162,0	161,7	
1994	164,2	162,2	162,4	163,3	162,3	162,4	164,8	166,9	166,1	165,9	164,7	165,1	165,0	
1995	169,2	166,1	166,3	169,6	168,3	168,4	173,7	175,6	174,9	169,8	173,4	172,3	172,6	
1996	173,9	172,7	172,7	175,3	175,2	175,3	180,4	182,4	181,6	178,1	180,0	179,2	179,4	
1989	I	133,1	135,2	135,0	134,8	129,1	129,6	131,2	131,9	131,6	134,8	131,4	131,8	131,7
	II	134,8	137,2	137,0	134,1	131,0	131,3	135,5	137,9	136,9	137,0	135,4	135,9	135,8
	III	133,4	137,9	137,5	133,1	131,4	131,5	135,5	138,6	137,3	137,1	135,3	136,6	136,2
	IV	136,5	140,3	140,0	137,7	135,6	135,8	139,8	140,3	140,1	139,2	139,6	139,0	139,2
1990	I	142,5	146,0	145,7	147,9	138,5	139,3	143,6	143,3	143,4	145,6	143,8	142,5	142,9
	II	144,7	149,8	149,4	148,5	144,6	144,9	148,8	148,9	148,8	150,1	148,7	147,9	148,2
	III	145,4	150,5	150,1	148,0	144,4	144,7	148,4	149,6	149,1	150,3	148,3	148,4	148,4
	IV	150,1	154,2	153,9	155,5	149,5	149,9	154,6	153,7	154,1	154,0	154,5	152,6	153,1
1991	I	154,7	154,5	154,5	156,8	150,3	150,9	156,9	154,6	155,6	154,3	156,9	153,5	154,5
	II	156,0	158,0	157,8	153,8	154,5	154,5	158,2	158,6	158,4	159,0	157,9	157,4	157,6
	III	157,3	159,7	159,5	153,9	156,8	156,6	158,0	159,5	158,9	161,0	157,8	158,9	158,6
	IV	158,6	160,0	159,9	159,7	157,1	157,3	160,3	160,0	160,1	161,4	160,2	159,3	159,6
1992	I	160,5	160,3	160,3	161,0	157,9	158,1	160,4	160,6	160,5	161,8	160,4	159,9	160,1
	II	159,4	160,5	160,4	158,4	158,7	158,7	161,1	161,2	161,1	162,1	160,9	160,5	160,6
	III	159,7	160,7	160,7	157,7	159,6	159,5	159,4	161,3	160,5	162,7	159,3	160,9	160,4
	IV	159,8	161,1	161,0	161,4	160,2	160,3	161,3	161,5	161,4	163,0	161,3	161,2	161,2
1993	I	162,4	165,8	159,7	163,1	160,5	160,7	161,0	162,0	161,6	163,4	161,2	161,3	161,3
	II	160,4	168,2	160,2	163,6	161,3	161,1	161,1	162,4	161,9	163,8	161,2	161,7	161,6
	III	160,0	170,6	160,9	162,9	161,8	161,2	158,8	162,6	161,1	164,2	159,1	162,1	161,3
	IV	160,8	171,3	161,3	164,3	162,2	162,1	162,6	163,5	163,2	164,4	162,7	162,8	162,8
1994	I	161,1	161,7	162,7	164,8	162,0	162,2	163,7	165,0	164,5	164,8	163,7	163,8	163,7
	II	165,1	162,0	162,2	162,2	162,3	162,3	164,1	166,7	165,7	165,2	164,1	164,9	164,6
	III	164,5	162,3	162,4	161,9	162,4	162,4	164,6	167,3	166,3	165,6	164,5	165,3	165,1
	IV	166,0	163,0	163,2	164,4	162,6	162,8	166,8	168,7	167,9	165,7	166,7	166,2	166,4
1995	I	167,8	163,9	164,1	167,4	164,4	164,6	170,8	173,0	172,1	166,7	170,5	169,3	169,7
	II	169,9	165,3	165,6	169,1	167,5	167,6	172,8	174,6	173,9	168,4	172,5	171,4	171,7
	III	169,8	165,6	165,9	169,7	169,1	169,1	174,1	175,4	174,9	168,7	173,8	172,3	172,8
	IV	169,6	169,6	169,5	172,1	172,4	172,4	177,1	179,4	178,5	175,5	176,7	176,2	176,4
1996	I	171,0	171,2	171,2	173,9	173,8	173,8	179,2	181,2	180,4	177,1	178,8	177,9	178,2
	II	172,9	171,7	171,7	174,3	174,1	174,2	179,6	181,5	180,7	177,4	179,2	178,2	178,5
	III	174,4	172,0	172,2	174,6	174,6	174,6	179,5	181,6	180,8	177,5	179,2	178,4	178,7
	IV	177,2	175,7	175,8	178,4	178,4	178,4	183,4	185,3	184,5	180,4	183,0	182,1	182,4
1997*	I	176,7	176,1	176,1	178,7	178,8	178,8	184,1	185,7	185,1	180,7	183,7	182,6	182,9
	II	178,0	176,4	176,5	178,9	178,9	179,0	183,4	186,1	185,0	181,1	183,0	182,8	182,9
	III	178,6	176,8	176,9	179,3	179,3	179,3	183,3	186,2	185,1	181,5	183,0	183,1	183,1

Vuosi ja neljännes Year, quarter	1 Maa- ja metsätalous Agriculture and forestry			11 Maatalous Agriculture			12 Metsätalous Forestry			
	Tunti- palkat Hourly paid empl.	Kuukausi- palkat Monthly paid empl.	Yhteensä Total	Tunti- palkat Hourly paid empl.	Kuukausi- palkat Monthly paid empl.	Yhteensä Total	Tunti- palkat Hourly paid empl.	Kuukausi- palkat Monthly paid empl.	Yhteensä Total	
1985	100,0	100,0	100,0	100,0	100,0	100,0	100,0	100,0	100,0	
1986	106,6	106,4	106,6	108,0	106,2	107,8	105,7	106,5	105,9	
1987	112,7	113,9	112,9	115,2	114,4	115,1	110,9	113,8	111,6	
1988	121,2	124,4	121,8	122,3	126,9	122,9	120,4	123,6	121,1	
1989	135,3	134,7	135,2	138,7	137,0	138,5	132,9	134,0	133,2	
1990	146,2	150,7	147,1	147,7	153,3	148,4	145,2	149,9	146,4	
1991	158,4	158,8	158,5	164,9	159,7	164,2	153,8	158,5	155,0	
1992	160,9	162,2	161,2	169,5	162,4	168,6	154,9	162,2	156,7	
1993	166,0	164,1	165,5	170,9	164,4	171,2	163,9	164,1	163,2	
1994	171,6	166,6	170,0	176,0	165,8	175,1	170,2	167,6	168,5	
1995	180,6	174,9	178,8	182,9	172,9	182,1	181,5	177,0	179,1	
1996	184,9	182,8	184,3	188,2	181,1	188,5	184,9	184,6	184,0	
1989	I	128,9	131,1	129,3	137,8	135,0	137,4	122,7	129,9	124,5
	II	136,2	135,1	136,0	137,4	136,7	137,3	135,4	134,6	135,2
	III	136,3	135,6	136,1	135,3	136,9	135,5	136,9	135,2	136,5
	IV	139,7	137,2	139,2	144,2	139,3	143,5	136,6	136,6	136,6
1990	I	144,9	143,5	144,6	146,8	147,7	146,9	143,5	142,1	143,2
	II	144,4	151,7	145,9	144,1	153,6	145,3	144,6	151,1	146,2
	III	145,5	152,1	146,8	145,0	154,0	146,1	145,9	151,6	147,3
	IV	150,1	155,5	151,2	154,8	157,8	155,2	146,8	154,8	148,8
1991	I	159,5	156,0	158,8	166,6	158,0	165,5	154,6	155,4	154,8
	II	156,8	159,1	157,3	163,1	159,8	162,7	152,4	158,9	154,0
	III	158,3	159,8	158,6	162,9	160,4	162,6	155,1	159,6	156,2
	IV	158,8	160,4	159,1	166,9	160,7	166,1	153,2	160,3	154,9
1992	I	157,5	161,5	158,3	170,4	161,5	169,2	148,6	161,5	151,8
	II	161,2	162,0	161,4	165,9	162,2	165,5	157,9	161,9	158,9
	III	160,9	162,4	161,2	166,8	162,8	166,3	156,8	162,3	158,2
	IV	164,0	163,0	163,8	175,0	163,3	173,5	156,4	162,8	158,0
1993	I	171,3	163,4	168,6	179,9	163,8	176,9	165,9	163,3	164,2
	II	163,6	164,0	163,9	164,8	164,3	167,2	164,8	164,0	163,8
	III	162,9	164,3	163,5	165,9	164,7	168,0	162,5	164,1	162,4
	IV	166,1	164,9	166,8	172,9	165,0	172,7	162,4	165,0	162,6
1994	I	168,7	165,6	167,8	178,3	165,2	176,4	162,3	166,3	163,0
	II	173,0	166,4	170,8	168,0	165,7	169,7	180,7	167,3	175,1
	III	173,8	167,0	171,6	181,0	166,0	178,4	169,8	168,2	168,5
	IV	170,8	167,5	169,8	176,8	166,4	175,8	167,8	168,7	167,4
1995	I	180,5	171,3	177,4	179,1	168,3	178,0	184,9	174,3	180,3
	II	179,5	173,9	177,7	183,0	171,8	181,8	179,2	176,1	177,2
	III	181,0	174,8	179,0	183,2	173,4	182,5	182,0	176,4	179,2
	IV	181,3	179,7	180,9	186,1	178,2	186,1	179,7	181,4	179,5
1996	I	184,0	181,5	183,3	185,6	179,7	186,3	185,6	183,4	184,0
	II	182,4	181,9	182,4	184,3	180,1	185,6	183,8	183,8	183,0
	III	187,0	182,2	185,5	188,5	180,5	188,5	188,7	184,0	186,1
	IV	186,3	185,5	186,2	194,4	184,1	193,7	181,7	187,1	182,8
1997*	I	187,9	186,0	187,4	192,4	184,4	192,5	186,6	187,6	186,1
	II	189,1	186,4	188,3	195,7	184,7	194,8	185,9	188,1	185,8
	III	189,9	186,6	188,9	195,5	185,1	194,8	187,6	188,2	187,0

Vuosi ja neljännes Year, quarter	2 Kaivostoiminta Mining and quarrying			3 Teollisuus Manufacturing			4 Energia- ja vesihuolto Energy and water supply		
	Tuntipalkat Hourly paid empl.	Kuukausipalkat Monthly paid empl.	Yhteensä Total	Tuntipalkat Hourly paid empl.	Kuukausipalkat Monthly paid empl.	Yhteensä Total	Tuntipalkat Hourly paid empl.	Kuukausipalkat Monthly paid empl.	Yhteensä Total
1985	100,0	100,0	100,0	100,0	100,0	100,0	100,0	100,0	100,0
1986	108,6	106,4	107,8	106,1	106,1	106,2	106,9	107,1	107,0
1987	114,3	113,2	113,9	113,3	113,4	113,4	113,8	113,7	113,7
1988	123,1	121,7	122,6	123,2	121,9	122,7	124,7	122,6	123,6
1989	134,0	133,1	133,7	134,1	133,2	133,8	136,9	137,0	137,0
1990	135,1	144,0	138,3	148,3	144,4	146,9	151,1	150,4	150,8
1991	140,5	151,9	144,6	158,2	152,7	156,2	162,0	156,6	159,3
1992	144,9	154,8	148,4	162,3	155,9	159,9	165,7	157,7	161,7
1993	143,6	156,3	148,1	164,0	158,8	162,2	170,4	160,8	165,7
1994	152,2	161,4	155,6	170,7	166,7	169,5	173,9	166,8	170,6
1995	157,9	172,6	163,1	183,1	178,0	181,4	183,9	176,0	180,2
1996	162,1	177,9	167,6	190,4	184,5	188,4	189,4	181,4	185,6
1989	I	132,4	128,3	130,9	129,8	128,6	129,4	132,9	131,9
	II	132,5	134,2	133,1	134,3	134,3	137,4	137,7	137,6
	III	133,2	134,3	133,6	134,2	134,3	135,9	138,1	137,0
	IV	137,9	135,4	137,0	138,1	135,5	137,2	141,5	141,0
1990	I	141,2	138,0	140,1	142,1	138,2	140,6	146,4	143,6
	II	133,3	144,8	137,5	148,7	145,1	147,4	150,4	151,1
	III	129,8	145,1	135,3	147,8	145,4	146,9	149,1	151,5
	IV	136,2	147,9	140,5	154,4	149,0	152,4	158,6	155,6
1991	I	138,4	148,8	142,1	155,9	149,8	153,7	159,7	155,9
	II	140,1	152,2	144,5	158,5	152,9	156,4	160,6	157,0
	III	142,0	152,8	145,9	158,0	153,7	156,4	161,0	156,4
	IV	141,3	153,7	145,8	160,5	154,4	158,3	166,9	157,1
1992	I	144,4	154,2	147,9	161,9	155,1	159,4	164,8	157,4
	II	145,9	154,8	149,1	162,7	156,0	160,2	164,3	157,7
	III	144,5	154,9	148,3	161,1	156,0	159,3	164,5	157,7
	IV	144,6	155,1	148,4	163,3	156,4	160,8	169,0	158,2
1993	I	143,5	155,6	147,8	162,6	157,5	160,9	170,6	159,3
	II	142,8	156,2	147,5	163,8	158,2	161,8	168,7	160,1
	III	141,4	156,2	146,6	163,3	158,4	161,6	171,6	160,2
	IV	146,5	157,1	150,4	166,2	160,9	164,4	170,9	163,4
1994	I	151,6	159,2	154,4	168,3	163,9	166,9	172,5	164,9
	II	152,8	162,0	156,2	169,8	166,7	168,9	173,0	166,6
	III	153,3	162,0	156,5	170,7	167,9	170,0	173,6	167,4
	IV	151,2	162,5	155,3	173,9	168,5	172,1	176,5	168,1
1995	I	158,0	170,7	162,6	179,3	175,7	178,3	180,1	172,9
	II	155,6	172,2	161,4	182,6	177,7	181,0	182,7	175,3
	III	159,5	172,4	164,1	183,5	177,9	181,6	186,0	176,5
	IV	158,4	175,1	164,2	187,0	180,8	184,8	186,8	179,3
1996	I	159,4	176,8	165,5	189,1	183,0	187,0	188,4	180,5
	II	162,3	177,2	167,5	189,3	183,5	187,4	186,9	180,8
	III	160,9	177,2	166,6	189,0	183,5	187,1	188,6	180,7
	IV	165,9	180,2	171,0	194,2	187,9	192,0	193,6	183,4
1997*	I	166,4	180,9	171,6	195,0	188,6	192,8	194,2	184,0
	II	169,8	181,3	174,0	194,4	189,0	192,7	191,7	184,3
	III	169,3	181,3	173,6	194,2	189,1	192,5	191,6	184,4

Vuosi ja neljännes Year, quarter	5 Rakentaminen Construction			51 Talonrakentaminen Construction of buildings			52 Maa- ja vesirakentaminen Other construction			
	Tuntipalkat Hourly paid empl.	Kuukausipalkat Monthly paid empl.	Yhteensä Total	Tuntipalkat Hourly paid empl.	Kuukausipalkat Monthly paid empl.	Yhteensä Total	Tuntipalkat Hourly paid empl.	Kuukausipalkat Monthly paid empl.	Yhteensä Total	
1985	100,0	100,0	100,0	100,0	100,0	100,0	100,0	100,0	100,0	
1986	106,1	107,7	106,6	106,0	108,0	106,5	106,5	107,3	107,0	
1987	114,7	115,2	114,8	114,9	115,2	114,9	113,5	115,3	114,5	
1988	124,6	125,1	124,8	124,8	124,1	124,6	123,9	126,3	125,3	
1989	136,5	137,4	136,8	136,9	137,6	137,0	134,1	137,1	135,8	
1990	149,5	148,7	149,3	149,8	148,9	149,6	147,7	148,4	148,1	
1991	156,1	158,2	156,7	156,2	158,6	156,8	155,2	157,7	156,6	
1992	153,3	163,4	156,5	152,6	164,8	155,4	157,8	161,5	159,8	
1993	149,6	165,2	154,2	147,9	166,6	152,1	159,8	163,5	161,9	
1994	149,4	168,8	154,9	147,3	171,2	152,5	162,4	165,1	164,1	
1995	153,2	176,2	159,6	151,1	176,6	157,2	165,8	170,3	168,3	
1996	158,1	182,5	164,8	156,1	185,7	162,4	170,1	177,3	173,9	
1989	I	133,8	132,2	133,3	133,8	131,7	133,3	133,4	132,8	133,0
	II	135,6	138,2	136,4	136,1	139,1	136,8	132,8	137,0	135,2
	III	136,0	138,8	136,9	136,5	139,2	137,2	132,7	138,3	135,9
	IV	140,6	140,4	140,5	141,1	140,4	140,9	137,7	140,4	139,2
1990	I	145,8	143,3	145,0	145,8	142,8	145,1	145,8	143,9	144,7
	II	148,4	149,2	148,7	149,0	149,5	149,1	145,4	148,7	147,3
	III	148,9	149,3	149,0	149,4	149,8	149,5	145,9	148,6	147,4
	IV	154,9	152,9	154,3	155,1	153,3	154,7	153,9	152,3	153,0
1991	I	157,8	153,9	156,6	158,3	154,3	157,4	155,1	153,3	154,1
	II	155,7	159,0	156,7	156,1	159,4	156,9	153,2	158,5	156,2
	III	154,5	159,9	156,2	154,4	160,4	155,8	154,9	159,3	157,4
	IV	156,3	160,0	157,5	156,1	160,4	157,1	157,6	159,5	158,7
1992	I	155,6	162,1	157,7	155,1	163,2	157,0	158,5	160,7	159,7
	II	154,0	163,6	157,0	153,5	165,1	156,2	157,2	161,6	159,7
	III	151,6	163,7	155,4	150,6	165,1	154,0	157,2	161,8	159,8
	IV	152,1	164,1	155,8	151,0	165,6	154,4	158,3	162,1	160,5
1993	I	151,5	164,6	155,5	150,1	166,1	153,8	159,3	162,5	161,2
	II	150,5	165,2	154,9	149,0	166,6	153,0	159,7	163,3	161,7
	III	145,4	165,3	151,1	143,3	166,6	148,5	158,0	163,8	161,0
	IV	151,0	165,9	155,5	149,2	167,2	153,3	162,0	164,3	163,5
1994	I	150,1	167,3	155,1	148,1	169,2	152,8	162,0	164,7	163,7
	II	148,6	168,8	154,3	146,4	171,2	151,7	162,3	165,0	164,0
	III	148,6	168,8	154,3	146,5	171,2	151,8	161,4	165,1	163,5
	IV	150,4	170,3	156,0	148,3	173,1	153,6	163,8	165,6	165,1
1995	I	151,5	173,1	157,5	149,3	176,4	155,1	165,2	167,6	166,7
	II	152,1	175,2	158,5	150,1	178,7	156,2	164,1	169,4	167,0
	III	153,7	176,1	159,9	151,5	179,6	157,5	167,2	170,1	169,0
	IV	155,5	180,2	162,3	153,6	183,9	160,0	166,6	174,0	170,4
1996	I	157,1	181,6	163,9	155,2	185,0	161,6	168,5	175,9	172,3
	II	157,5	181,9	164,3	155,5	185,3	161,9	169,5	176,4	173,1
	III	157,5	182,0	164,3	155,5	185,3	161,8	169,7	176,7	173,3
	IV	160,2	184,6	166,9	158,1	187,3	164,3	172,9	180,4	176,8
1997*	I	160,6	185,1	167,4	158,6	187,9	164,8	173,3	180,8	177,2
	II	158,8	185,5	166,0	156,5	188,2	163,2	172,9	181,2	177,1
	III	159,1	185,9	166,4	156,8	188,6	163,5	173,3	181,5	177,5

Vuosi ja neljännes Year, quarter	6 Kauppa, ravitsem. ja majoitus Trade, hotels and restaurants			61 Tukku- ja väh. kauppa Wholesale and retail trade			62 Moott. ajoneuv.kauppa ja huolto Sales, service and repair of motor vehicles			63 Maj. ja rav. Hotels and restaurants			7 Liikenne Transport and communication		
	Tuntipalkat Hourly paid empl.	Kuukausipalkat Monthly paid empl.	Yhteensä Total	Yhteensä Total	Tuntipalkat Hourly paid empl.	Kuukausipalkat Monthly paid empl.	Yhteensä Total	Yhteensä Total	Tuntipalkat Hourly paid empl.	Kuukausipalkat Monthly paid empl.	Yhteensä Total	Tuntipalkat Hourly paid empl.	Kuukausipalkat Monthly paid empl.	Yhteensä Total	
1985	100,0	100,0	100,0	100,0	100,0	100,0	100,0	100,0	100,0	100,0	100,0	100,0	100,0	100,0	
1986	105,2	107,3	107,2	107,0	105,2	107,4	106,7	108,5	106,0	106,5	106,3	111,2	115,1	115,0	
1987	111,2	116,5	116,3	116,3	111,2	117,0	115,1	117,1	115,0	115,1	115,0	123,6	127,9	126,1	
1988	123,6	127,9	127,7	127,8	123,6	128,4	126,9	128,0	125,9	126,3	126,1	135,1	140,5	137,6	
1989	135,1	140,5	140,2	140,4	135,1	142,4	140,1	139,6	139,8	136,4	137,6	148,8	152,4	149,8	
1990	148,8	152,4	152,2	152,6	148,8	150,5	150,0	152,5	151,8	148,7	149,8	159,3	161,5	159,4	
1991	159,3	161,5	161,4	162,7	159,3	155,9	157,0	160,1	162,2	157,9	159,4	158,8	164,4	162,9	
1992	158,8	164,4	164,2	165,3	158,8	158,5	158,6	164,5	165,4	161,5	162,9	163,5	167,2	163,8	
1993	161,5	164,1	164,0	164,5	161,5	160,2	160,4	164,7	166,3	162,5	163,8	169,5	176,2	176,0	
1994	163,5	167,2	166,9	168,5	163,5	160,4	161,0	166,2	168,5	167,8	167,5	175,4	183,0	184,8	
1995	169,5	176,2	175,9	177,7	169,5	168,8	168,9	175,1	176,5	177,0	176,0	179,4	186,0	185,2	
1996	175,4	183,0	182,6	185,3	175,4	174,4	174,6	179,4	186,0	185,2	184,8				
1989	I	131,0	134,1	134,0	131,0	133,9	133,0	134,3	134,8	132,8	133,5	II	134,2	136,8	
	II	134,2	140,0	139,8	140,1	134,2	138,9	137,4	140,6	139,8	135,1	III	135,0	137,9	
	III	135,0	141,7	141,4	141,5	135,0	144,8	141,7	140,6	139,7	136,9	IV	140,2	141,0	
	IV	140,2	144,5	144,3	144,4	140,2	146,4	144,5	143,2	144,6	139,0				
1990	I	145,3	148,0	147,9	148,1	145,3	147,6	146,9	147,6	146,7	143,5	II	149,6	149,3	
	II	149,6	151,8	151,7	151,5	149,6	150,1	149,9	154,0	150,9	148,3	III	147,0	150,8	
	III	147,0	152,0	151,7	151,8	147,0	150,2	149,2	154,2	152,9	149,6	IV	153,4	154,5	
	IV	153,4	157,7	157,5	159,0	153,4	154,2	153,9	154,3	156,8	153,2				
1991	I	153,7	158,0	157,8	159,3	153,7	154,5	154,2	154,3	159,0	153,8	II	157,7	158,9	
	II	157,7	161,6	161,5	162,7	157,7	155,9	156,5	160,8	160,8	157,8	III	161,0	160,9	
	III	161,0	163,1	163,0	164,2	161,0	156,5	157,9	162,7	163,1	159,7	IV	164,9	162,1	
	IV	164,9	163,3	163,4	164,5	164,9	156,7	159,3	162,7	165,8	160,1				
1992	I	157,8	163,9	163,6	164,9	157,8	157,5	157,6	163,6	164,2	160,9	II	160,8	162,8	
	II	160,8	164,4	164,3	165,4	160,8	158,3	159,1	164,5	165,1	161,5	III	157,9	162,8	
	III	157,9	164,7	164,4	165,6	157,9	159,0	158,6	164,9	164,7	161,7	IV	158,7	164,0	
	IV	158,7	164,7	164,4	165,6	158,7	159,0	158,9	164,9	167,4	162,1				
1993	I	159,1	164,1	163,8	164,4	159,1	160,3	160,0	164,7	166,5	161,8	II	162,3	164,2	
	II	162,3	164,0	163,9	164,8	162,3	158,4	159,2	164,4	167,5	162,3	III	162,0	162,9	
	III	162,0	164,2	164,1	164,4	162,0	161,9	161,8	164,7	164,0	162,5	IV	162,8	164,6	
	IV	162,8	164,2	164,0	164,6	162,8	160,2	160,7	164,9	167,3	163,2				
1994	I	163,3	165,5	165,3	166,3	163,3	160,2	160,8	165,4	168,1	165,4	II	163,5	167,2	
	II	163,5	166,6	166,4	167,8	163,5	160,2	160,9	166,0	168,5	167,3	III	163,5	167,3	
	III	163,5	167,3	167,1	168,7	163,5	160,3	160,9	166,5	167,9	168,3	IV	163,8	169,2	
	IV	163,8	169,2	168,9	171,1	163,8	160,8	161,4	167,1	169,7	170,2				
1995	I	165,8	173,8	173,4	175,4	165,8	164,0	164,4	174,0	172,7	173,6	II	169,0	175,0	
	II	169,0	174,9	174,6	175,7	169,0	170,8	170,4	174,3	175,1	176,4	III	169,9	176,1	
	III	169,9	175,6	175,3	177,1	169,9	168,4	168,7	174,5	176,6	177,1	IV	173,3	180,4	
	IV	173,3	180,4	180,0	182,5	173,3	171,9	172,2	177,7	181,5	180,9				
1996	I	175,1	181,8	181,5	184,0	175,1	173,4	173,7	178,6	184,4	183,4	II	173,0	184,2	
	II	173,0	182,0	181,6	184,2	173,0	173,7	173,5	178,7	186,0	183,9	III	174,3	184,0	
	III	174,3	182,2	181,8	184,4	174,3	173,9	173,9	178,8	185,4	184,0	IV	179,1	187,8	
	IV	179,1	185,9	185,6	188,5	179,1	176,8	177,3	181,4	188,0	189,2				
1997*	I	179,8	186,1	185,8	188,7	179,8	177,3	177,8	181,6	188,5	190,1	II	181,2	189,0	
	II	181,2	186,3	186,1	188,9	181,2	177,7	178,4	181,8	189,3	190,5	III	180,8	189,0	
	III	180,8	186,5	186,2	189,1	180,8	177,7	178,4	182,0	189,1	190,5				

Vuosi ja neljännes Year, quarter	71			72			8			81	82	83		
	Kuljetus Transport			Tietoliikenne Communication			Rahoitus, vak. ym. palv. Finance insurance and real estate services			Rahoi- tus Finance	Vakuu- tus In- surance	Kiint. ja yritt. palvelut Real estate services		
	Tunti- palkat Hourly paid empl.	Kuu- kausi- palkat Monthly paid empl.	Yht. Total	Tunti- palkat Hourly paid empl.	Kuu- kausi- palkat Monthly paid empl.	Yht. Total	Tunti- palkat Hourly paid empl.	Kuu- kausi- palkat Monthly paid empl.	Yht. Total	Yht. Total	Yht. Total	Tunti- palkat Hourly paid empl.	Kuu- kausi- palkat Monthly paid empl.	Yht. Total
1985	100,0	100,0	100,0	100,0	100,0	100,0	100,0	100,0	100,0	100,0	100,0	100,0	100,0	100,0
1986	106,0	106,6	106,3	106,4	106,3	106,3	106,1	107,0	106,9	107,8	106,9	106,1	106,5	106,4
1987	115,0	115,0	115,0	114,1	115,2	115,1	114,6	114,4	114,4	115,2	114,5	114,6	113,8	114,0
1988	126,0	125,6	125,8	123,8	127,4	127,1	125,8	124,7	124,8	125,5	125,2	125,8	124,1	124,4
1989	140,1	137,0	138,4	135,3	135,5	135,5	136,9	136,2	136,3	136,5	139,2	136,9	135,3	135,5
1990	151,9	150,2	151,0	150,6	146,3	146,6	151,0	148,4	148,6	149,3	149,8	151,0	147,4	148,0
1991	162,2	159,8	160,9	161,3	154,8	155,4	160,8	158,5	158,7	164,2	155,8	160,8	155,7	156,4
1992	165,4	163,8	164,6	164,4	158,0	158,6	165,2	160,5	167,7	158,2	165,2	163,4	156,5	157,8
1993	166,4	165,8	165,9	165,3	157,4	158,1	167,6	162,7	163,1	169,3	159,8	167,6	159,1	160,4
1994	168,4	171,8	169,8	167,5	161,3	161,2	169,2	165,0	165,4	174,5	163,4	169,2	159,9	161,3
1995	177,1	180,8	178,7	173,2	171,3	168,6	176,5	170,8	171,3	182,4	170,6	176,5	164,3	166,1
1996	185,7	188,9	187,1	184,9	179,9	178,7	181,4	177,2	177,6	191,0	176,1	181,4	169,9	171,6
1989	I	135,0	133,3	134,1	133,4	133,2	133,2	134,3	131,4	131,7	131,9	133,8	134,3	130,5
	II	140,3	137,3	138,7	136,4	135,0	135,1	135,7	136,0	136,0	135,2	139,3	135,7	135,6
	III	140,2	137,6	138,8	132,1	135,7	135,4	135,5	138,3	138,1	139,4	140,7	135,5	137,0
	IV	144,9	139,7	142,2	139,3	138,0	138,1	142,0	139,2	139,5	139,6	143,0	142,0	138,0
1990	I	146,7	144,5	145,5	147,1	142,0	142,5	145,2	142,0	142,3	141,5	146,9	145,2	141,0
	II	150,9	150,3	150,6	151,6	145,3	145,8	153,1	148,4	148,8	148,9	149,6	153,1	147,7
	III	153,4	151,2	152,2	147,2	147,1	147,1	148,1	150,5	150,3	152,8	149,8	148,1	149,3
	IV	156,8	154,8	155,7	156,6	150,6	151,1	157,6	152,6	153,1	154,0	153,0	157,6	151,7
1991	I	158,8	155,6	157,1	161,6	151,0	151,9	159,1	154,1	154,6	157,2	153,3	159,1	152,4
	II	160,7	160,0	160,3	161,9	154,4	155,0	160,2	159,4	159,5	166,0	155,9	160,2	156,2
	III	163,5	161,6	162,5	158,2	156,8	156,9	158,9	159,8	159,8	166,0	156,8	158,9	156,7
	IV	166,0	162,0	163,9	163,4	157,1	157,7	165,1	160,7	161,1	167,8	156,9	165,1	157,3
1992	I	164,0	163,1	163,6	166,9	157,4	158,2	167,0	160,6	161,1	167,8	157,5	167,0	156,8
	II	165,1	164,0	164,5	165,4	157,6	158,3	166,9	160,3	160,8	167,7	158,0	166,9	156,1
	III	165,0	163,8	164,3	161,4	158,3	158,6	161,4	160,5	160,6	167,7	158,7	161,4	156,3
	IV	167,7	164,2	165,8	163,9	158,7	159,1	165,6	160,7	161,1	167,7	158,8	165,6	156,7
1993	I	166,6	164,8	165,6	164,9	157,3	158,0	167,2	161,8	162,3	168,5	159,5	167,2	158,1
	II	167,7	165,6	166,5	165,2	157,3	158,0	167,7	162,5	163,0	168,9	159,8	167,7	159,0
	III	163,9	166,1	164,8	165,7	157,1	157,8	166,5	162,9	163,2	169,7	159,9	166,5	159,2
	IV	167,4	166,8	166,9	165,5	157,9	158,6	168,9	163,5	163,9	169,9	160,1	168,9	160,0
1994	I	168,2	169,0	168,4	166,3	159,9	159,9	169,7	163,6	164,1	170,3	161,7	169,7	159,9
	II	168,5	171,1	169,6	166,9	161,3	160,9	167,4	165,1	165,3	174,9	162,7	167,4	159,8
	III	167,6	172,2	169,7	167,1	161,9	161,2	168,5	165,2	165,5	175,1	163,7	168,5	159,8
	IV	169,2	174,8	171,7	169,6	162,2	162,7	171,3	166,2	166,7	177,5	165,4	171,3	160,1
1995	I	173,0	177,6	175,1	170,4	167,2	165,3	175,1	168,0	168,6	177,8	169,1	175,1	162,2
	II	175,6	180,2	177,6	172,1	171,0	167,9	175,7	169,5	170,1	179,9	169,8	175,7	163,7
	III	177,4	180,7	178,8	173,1	171,9	168,8	177,0	171,0	171,5	183,8	170,2	177,0	164,1
	IV	182,6	184,7	183,4	177,4	175,2	172,6	178,1	174,6	174,9	188,3	173,3	178,1	167,3
1996	I	184,4	187,0	185,5	182,7	178,6	177,0	180,0	176,2	176,5	190,1	174,7	180,0	168,9
	II	185,9	187,5	186,5	184,7	179,0	178,2	180,5	176,5	176,9	190,2	175,0	180,5	169,2
	III	184,9	187,7	186,0	185,0	179,0	178,4	180,5	176,6	177,0	190,4	175,2	180,5	169,3
	IV	187,7	193,4	190,3	187,1	182,8	181,2	184,4	179,7	180,1	193,3	179,6	184,4	172,3
1997*	I	188,0	194,2	190,8	187,9	183,9	182,1	185,0	180,2	180,6	193,5	180,0	185,0	172,9
	II	189,2	194,6	191,6	187,7	184,3	182,1	185,2	180,6	181,0	193,9	180,3	185,2	173,3
	III	199,1	194,6	191,6	187,5	184,3	182,0	185,3	180,8	181,2	194,3	180,7	185,3	173,4

Vuosi ja neljännes Year, quarter	9			91			92	93		
	Yhteiskunnalliset palvelut Social services			Julkinen hallinto Public administration			Maanpuolustus National defence	Koulutus ja tutkimus Education and research		
	Tuntipalkat Hourly paid empl.	Kuukausipalkat Monthly paid empl.	Yht. Total	Tuntipalkat Hourly paid empl.	Kuukausipalkat Monthly paid empl.	Yht. Total	Yht. Total	Tuntipalkat Hourly paid empl.	Kuukausipalkat Monthly paid empl.	Yht. Total
1985	100,0	100,0	100,0	100,0	100,0	100,0	100,0	100,0	100,0	100,0
1986	106,0	107,6	107,6	105,2	107,0	107,0	106,6	106,5	108,8	108,8
1987	114,2	114,2	114,2	114,2	114,4	114,4	115,1	113,9	116,0	116,0
1988	126,8	124,5	124,5	126,4	125,2	125,2	128,5	119,0	127,8	127,8
1989	137,4	133,8	133,8	135,2	134,3	134,4	137,0	118,8	136,7	136,7
1990	151,1	146,2	146,2	149,3	147,2	147,2	150,0	130,4	147,3	147,2
1991	160,0	156,0	156,0	158,4	155,5	155,6	156,3	135,1	154,9	154,8
1992	163,4	159,8	159,9	163,2	158,3	158,4	157,8	137,1	159,7	159,6
1993	166,7	161,2	161,3	165,8	158,3	158,5	157,0	132,8	162,3	162,2
1994	166,0	162,6	162,7	165,4	160,1	160,2	158,1	135,2	163,9	163,8
1995	173,1	167,9	168,0	174,3	165,2	165,4	160,8	141,1	168,4	168,3
1996	179,9	175,0	175,1	181,9	171,9	172,2	167,3	148,3	174,4	174,3
1989	I	137,0	131,4	131,4	133,5	131,9	132,0	134,8	121,9	134,2
	II	136,2	133,2	133,2	133,6	133,7	133,7	136,7	117,7	135,9
	III	136,6	133,6	133,6	135,4	134,2	134,2	137,1	116,6	136,4
	IV	139,7	137,0	137,1	138,3	137,5	137,5	139,5	119,1	140,1
1990	I	146,2	141,0	141,0	143,5	142,4	142,4	145,7	125,7	143,4
	II	149,4	146,4	146,4	148,7	147,3	147,3	149,8	124,6	147,3
	III	151,6	146,4	146,5	150,3	147,3	147,4	150,4	137,7	147,2
	IV	157,1	150,9	151,0	154,6	151,8	151,8	154,1	133,7	151,0
1991	I	160,4	151,9	152,0	157,1	152,2	152,3	154,3	135,4	151,6
	II	159,4	155,9	155,9	158,7	155,5	155,5	156,3	138,4	154,8
	III	159,3	157,9	158,0	157,7	157,0	157,0	157,3	134,4	156,3
	IV	160,9	158,2	158,3	160,3	157,3	157,4	157,6	132,3	156,6
1992	I	163,3	158,9	159,0	160,1	157,7	157,8	157,6	134,2	157,8
	II	162,7	159,5	159,5	164,8	158,1	158,2	157,7	136,8	158,8
	III	163,6	160,2	160,2	163,7	158,4	158,6	157,8	144,0	160,7
	IV	164,1	160,6	160,7	164,2	158,8	159,0	158,1	133,3	161,4
1993	I	167,1	160,5	160,6	165,3	157,6	157,8	156,3	133,2	161,2
	II	167,6	161,0	161,1	165,7	158,0	158,2	156,8	133,6	162,0
	III	165,5	161,4	161,5	165,6	158,4	158,5	157,2	134,5	162,7
	IV	166,7	162,0	162,1	166,5	159,2	159,4	157,6	129,9	163,4
1994	I	167,3	162,2	162,3	167,3	159,8	160,0	157,8	130,3	163,6
	II	164,7	162,5	162,5	163,2	160,0	160,0	157,9	141,5	163,8
	III	164,7	162,7	162,7	164,8	160,1	160,3	158,1	128,0	163,8
	IV	167,3	163,1	163,1	166,5	160,6	160,7	158,5	141,1	164,1
1995	I	170,4	164,5	164,6	170,4	161,9	162,2	159,2	141,1	165,5
	II	172,7	167,0	167,1	173,6	164,3	164,6	160,3	141,1	167,6
	III	173,3	168,1	168,2	174,5	165,3	165,5	160,5	141,1	168,6
	IV	176,2	172,1	172,1	178,6	169,2	169,5	163,4	141,2	171,9
1996	I	178,2	173,7	173,7	180,3	170,7	171,0	165,5	145,2	173,5
	II	178,7	174,0	174,1	180,8	171,0	171,3	166,0	146,0	173,5
	III	179,2	174,4	174,4	181,2	171,4	171,7	166,5	146,8	173,7
	IV	183,6	178,0	178,0	185,0	174,7	175,0	171,3	155,2	177,1
1997*	I	183,9	178,3	178,4	185,4	175,1	175,4	171,6	155,6	177,4
	II	184,2	178,6	178,6	185,7	175,3	175,6	172,0	155,7	177,6
	III	184,5	178,9	179,0	186,1	175,7	176,0	172,3	156,0	178,0

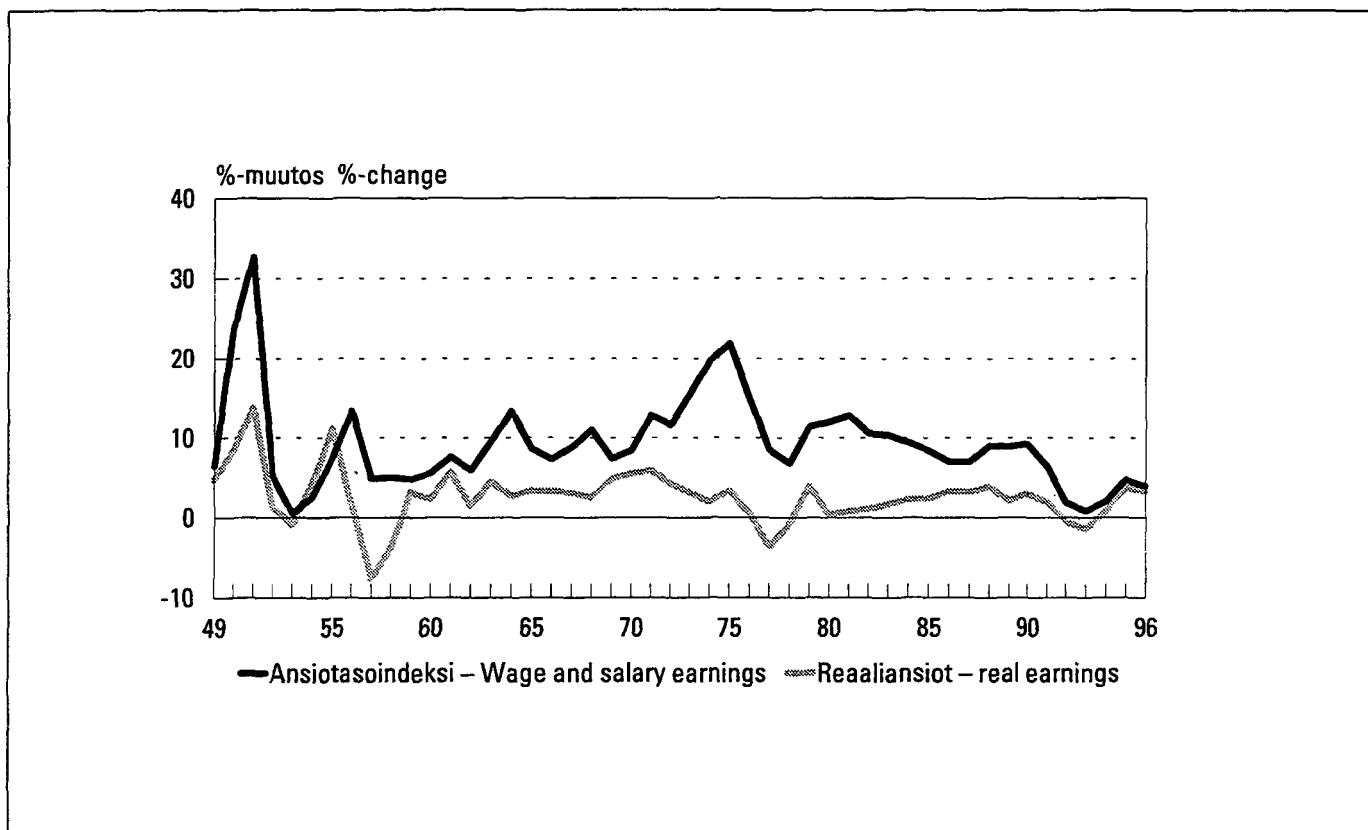
Vuosi ja neljännes Year, quarter	94 Terveyspalvelu Health services			95 Sosiaalipalvelu Social welfare services			96 Virkistys- ja kulttuuripalvelu Recreational and cultural services			
	Tunti- palkat Hourly paid empl.	Kuukausi- palkat Monthly paid empl.	Yhteensä Total	Tunti- palkat Hourly paid empl.	Kuukausi- palkat Monthly paid empl.	Yhteensä Total	Tunti- palkat Hourly paid empl.	Kuukausi- palkat Monthly paid empl.	Yhteensä Total	
1985	100,0	100,0	100,0	100,0	100,0	100,0	100,0	100,0	100,0	
1986	106,7	107,4	107,4	108,3	107,2	107,3	106,5	107,4	107,3	
1987	112,8	112,5	112,5	115,0	112,8	112,8	114,4	114,4	114,4	
1988	122,6	120,0	120,0	129,1	120,9	120,9	129,6	128,0	128,0	
1989	134,7	130,4	130,5	138,0	129,9	129,9	144,8	136,5	136,8	
1990	150,6	145,2	145,2	148,2	142,5	142,5	158,8	147,0	147,4	
1991	162,7	158,2	158,2	158,5	154,0	154,1	167,8	156,9	157,3	
1992	166,1	163,1	163,1	159,6	157,3	157,3	170,6	159,6	159,9	
1993	170,9	164,6	164,7	166,2	158,6	158,6	177,3	160,8	161,3	
1994	160,6	165,5	165,5	166,8	160,5	160,5	175,4	162,2	162,6	
1995	178,4	171,9	171,9	165,9	167,1	167,1	178,6	166,7	167,1	
1996	185,4	180,0	180,0	171,9	174,4	174,4	183,3	174,4	174,7	
1989	I	135,3	127,7	127,7	136,2	127,5	127,5	145,1	134,7	135,1
	II	133,9	129,8	129,8	137,6	129,2	129,2	144,0	136,3	136,6
	III	130,8	130,2	130,2	138,0	129,5	129,5	143,6	136,5	136,8
	IV	138,9	134,1	134,1	140,1	133,4	133,4	146,6	138,5	138,8
1990	I	147,6	138,1	138,1	141,8	136,7	136,7	154,8	142,5	143,0
	II	140,2	145,8	145,8	144,9	142,5	142,5	158,4	147,0	147,4
	III	149,7	145,7	145,7	149,1	142,8	142,8	157,1	147,2	147,6
	IV	165,0	151,1	151,1	157,1	148,0	148,0	164,7	151,2	151,7
1991	I	163,4	152,3	152,3	155,2	149,0	149,0	170,9	153,9	154,5
	II	159,9	157,9	157,9	159,2	153,9	154,0	165,3	156,8	157,1
	III	160,4	161,2	161,2	160,9	156,5	156,5	166,9	158,3	158,6
	IV	167,1	161,5	161,5	158,7	156,8	156,8	168,2	158,5	158,9
1992	I	170,3	162,1	162,1	157,8	157,2	157,2	174,2	159,2	159,8
	II	162,2	162,7	162,7	157,6	157,7	157,7	167,6	159,5	159,8
	III	163,5	163,6	163,6	160,6	156,9	156,9	169,0	159,6	160,0
	IV	168,3	164,1	164,1	162,5	157,2	157,2	171,4	159,9	160,3
1993	I	171,3	164,3	164,3	165,2	157,8	157,8	180,3	160,2	160,8
	II	171,8	164,5	164,5	165,7	158,3	158,3	180,8	160,7	161,2
	III	169,8	164,7	164,7	164,0	158,7	158,7	173,0	161,0	161,4
	IV	170,8	165,1	165,1	169,6	159,5	159,5	175,1	161,3	161,7
1994	I	171,3	165,2	165,2	170,1	159,8	159,8	175,6	161,7	162,1
	II	152,1	165,4	165,4	164,4	160,4	160,4	175,9	162,0	162,5
	III	168,2	165,6	165,6	167,1	160,7	160,7	172,5	162,3	162,7
	IV	150,8	165,8	165,8	165,4	161,2	161,2	177,5	162,8	163,2
1995	I	175,2	167,6	167,7	165,7	163,0	163,0	178,1	163,8	164,2
	II	177,7	171,0	171,0	165,9	166,1	166,1	178,5	165,4	165,8
	III	178,7	172,6	172,6	165,9	167,6	167,6	178,6	166,0	166,5
	IV	182,1	176,5	176,5	166,2	171,6	171,6	179,1	171,6	172,0
1996	I	183,9	178,4	178,4	169,3	173,1	173,1	181,4	173,4	173,7
	II	184,3	178,8	178,8	170,0	173,4	173,4	181,9	173,7	174,1
	III	184,7	179,3	179,3	170,7	173,8	173,8	182,4	173,8	174,1
	IV	188,6	183,6	183,6	177,4	177,5	177,5	187,4	176,6	177,1
1997*	I	189,0	183,9	183,9	177,7	177,8	177,9	187,8	177,1	177,5
	II	189,1	184,1	184,1	177,9	178,0	178,1	187,9	177,4	177,8
	III	189,5	184,5	184,5	178,3	178,4	178,4	188,3	177,6	178,0

Toimiala (TOL 1988), sektori Industry (SIC 1988), sector	Ansiotasoindeksi Index of wage and salary earnings				Reaaliensioindeksi Index of real wage and salary earnings			
	1993	1994	1995	1996	1993	1994	1995	1996
Yhteensä – Total	109,2	111,4	116,6	121,2	99,5	100,5	104,1	107,6
Tuntipalkkaiset – Hourly paid	107,0	109,5	115,3	119,7	97,5	98,7	102,9	106,3
Kuukausipalkkaiset – Monthly paid	110,1	112,2	117,1	121,7	100,4	101,2	104,5	108,1
A, B Maa- ja metsätalous – Agriculture and forestry	110,1	113,1	119,0	122,7	100,4	102,0	106,2	109,0
Tuntipalkkaiset – Hourly paid	109,8	113,5	119,5	122,4	100,1	102,3	106,7	108,7
Kuukausipalkkaiset – Monthly paid	110,7	112,4	118,0	123,2	100,9	101,4	105,3	109,4
A Maatalous – Agriculture	106,9	109,3	113,7	117,7	97,4	98,6	101,6	104,6
Tuntipalkkaiset – Hourly paid	105,1	108,3	112,5	115,8	95,8	97,7	100,5	102,8
Kuukausipalkkaiset – Monthly paid	110,4	111,3	116,1	121,6	100,6	100,4	103,7	108,0
B Metsätalous – Forestry and logging	113,3	117,0	124,3	127,7	103,3	105,5	111,0	113,4
Tuntipalkkaiset – Hourly paid	114,7	119,1	127,0	129,4	104,6	107,4	113,4	114,9
Kuukausipalkkaiset – Monthly paid	110,9	113,3	119,7	124,7	101,1	102,2	106,8	110,8
C Kaivostoiminta – Mining and quarrying	109,3	114,9	120,4	123,8	99,6	103,6	107,5	109,9
Tuntipalkkaiset – Hourly paid	109,6	116,2	120,6	123,8	99,9	104,8	107,7	109,9
Kuukausipalkkaiset – Monthly paid	108,7	112,3	120,1	123,7	99,1	101,3	107,2	109,9
D Teollisuus – Manufacturing	110,0	115,0	123,1	127,8	100,3	103,7	109,9	113,5
Tuntipalkkaiset – Hourly paid	110,0	114,5	122,8	127,7	100,3	103,2	109,7	113,4
Kuukausipalkkaiset – Monthly paid	110,1	115,6	123,4	127,9	100,4	104,2	110,2	113,6
E Energia- ja vesihuolto – Energy and water supply	111,0	114,3	120,7	124,3	101,2	103,1	107,8	110,4
Tuntipalkkaiset – Hourly paid	112,6	114,9	121,5	125,1	102,6	103,6	108,5	111,1
Kuukausipalkkaiset – Monthly paid	109,7	113,8	120,1	123,7	100,0	102,6	107,2	109,9
F Rakentaminen – Construction	102,4	102,8	105,9	109,4	93,3	92,7	94,6	97,2
Tuntipalkkaiset – Hourly paid	99,6	99,4	102,0	105,2	90,8	89,7	91,1	93,5
Kuukausipalkkaiset – Monthly paid	110,7	113,1	118,0	122,3	100,9	102,0	105,4	108,6
35 Talonrakentaminen – Building construction	101,2	101,5	104,6	108,1	92,3	91,5	93,4	96,0
Tuntipalkkaiset – Hourly paid	98,5	98,1	100,6	103,9	89,8	88,5	89,8	92,3
Kuukausipalkkaiset – Monthly paid	111,9	115,0	120,7	124,8	102,0	103,7	107,7	110,8
37 Maa- ja vesirakentaminen – Civil engineering	107,5	108,9	111,8	115,5	98,0	98,2	99,8	102,6
Tuntipalkkaiset – Hourly paid	107,0	108,5	111,1	114,0	97,5	97,8	99,2	101,2
Kuukausipalkkaiset – Monthly paid	108,2	109,3	112,7	117,4	98,6	98,4	100,6	104,2
G Tukku- ja vähittäiskauppa – Wholesale and retail trade	109,9	112,5	118,7	123,8	100,2	101,4	105,9	109,9
45 Moottoriajoneuvojen kauppa ja huolto – Motor vehicle trade and repair	105,3	105,7	110,8	114,6	96,0	95,3	99,0	101,8
Tuntipalkkaiset – Hourly paid	108,5	109,9	113,9	117,8	98,9	99,1	101,7	104,6
Kuukausipalkkaiset – Monthly paid	104,4	104,5	110,0	113,7	95,2	94,2	98,2	101,0
H Majoitus ja ravitsemisen – Hotels and restaurants	108,2	109,2	115,0	117,8	98,6	98,5	102,7	104,6
I, J Liikenne – Transport and communications	109,2	111,7	117,3	123,2	99,5	100,7	104,8	109,4
Tuntipalkkaiset – Hourly paid	109,9	111,3	116,6	122,8	100,2	100,4	104,1	109,1
Kuukausipalkkaiset – Monthly paid	108,8	112,4	118,5	124,0	99,2	101,4	105,8	110,1
I Kuljetus – Transport	109,8	112,4	118,3	123,8	100,1	101,4	105,6	110,0
Tuntipalkkaiset – Hourly paid	109,9	111,2	117,0	122,6	100,2	100,3	104,4	108,9
Kuukausipalkkaiset – Monthly paid	110,4	113,7	119,7	125,1	100,6	102,5	106,9	111,1
J Tietoliikenne – Communications	107,6	109,7	114,8	121,6	98,1	98,9	102,5	108,0
Tuntipalkkaiset – Hourly paid	109,8	111,2	115,0	122,8	100,1	100,3	102,7	109,0
Kuukausipalkkaiset – Monthly paid	107,4	110,1	116,9	122,7	97,9	99,3	104,4	109,0
K Rahoitus-, vakuutus- ym. palvelut – Finance and insurance	112,3	115,5	120,8	126,1	102,4	104,1	107,8	112,0
61 Rahoitus – Finance	113,7	117,2	122,6	128,4	103,6	105,7	109,5	114,0
62 Vakuutus – Insurance	107,1	109,5	114,3	118,0	97,6	98,7	102,1	104,8
L Kiinteistöpalvelut – Real estate, cleaning and rental services	106,5	107,1	110,1	113,4	97,1	96,6	98,3	100,8
Tuntipalkkaiset – Hourly paid	108,9	110,0	114,6	117,8	99,3	99,2	102,3	104,6
Kuukausipalkkaiset – Monthly paid	103,8	103,8	105,0	108,5	94,6	93,6	93,8	96,4
M Tekniset palvelut liike-elämälle – Technical and business services	111,2	111,9	115,3	119,2	101,4	100,9	102,9	105,8
Tuntipalkkaiset – Hourly paid	107,0	106,9	113,8	117,9	97,5	96,4	101,6	104,7
Kuukausipalkkaiset – Monthly paid	111,3	111,9	115,3	119,2	101,5	100,9	102,9	105,8
81 Julkinen hallinto – Public administration	108,2	109,2	112,7	117,3	98,6	98,5	100,6	104,2
Tuntipalkkaiset – Hourly paid	110,8	110,6	116,5	121,5	101,0	99,7	104,0	107,9
Kuukausipalkkaiset – Monthly paid	108,1	109,2	112,6	117,2	98,5	98,5	100,5	104,1
83 Maanpuolustus – Military and civil defence	104,9	105,7	107,5	111,8	95,6	95,3	96,0	99,3
O Koulutus ja tutkimus – Education and research	109,9	111,0	114,0	118,1	100,2	100,1	101,8	104,9
Tuntipalkkaiset – Hourly paid	101,6	103,4	107,9	113,4	92,6	93,2	96,4	100,7
Kuukausipalkkaiset – Monthly paid	109,9	111,0	114,0	118,1	100,2	100,1	101,8	104,9

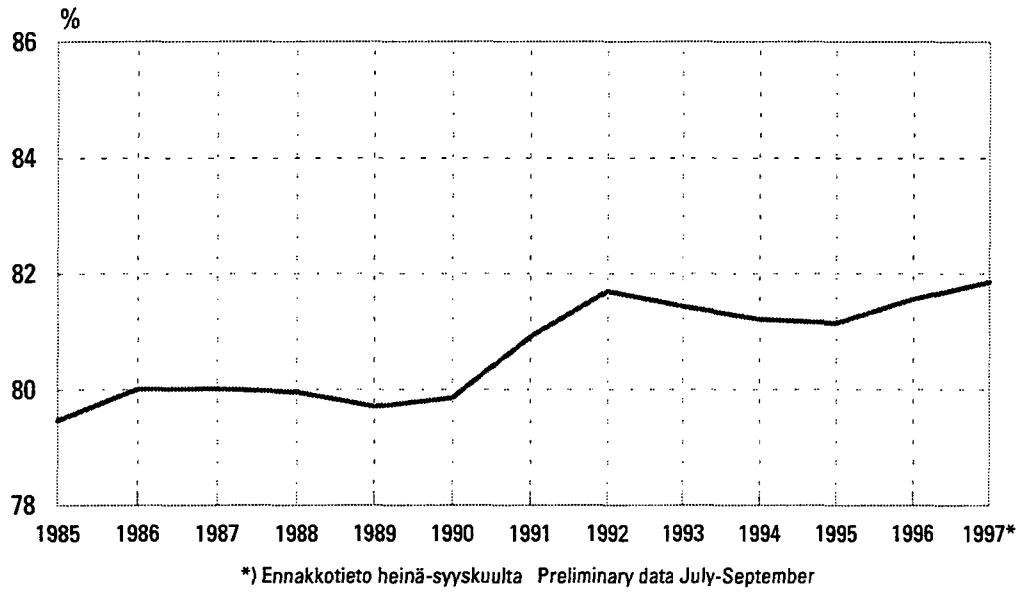
Toimiala (TOL 1988), sektori Industry (SIC 1988), sector	Ansiotasoindeksi Index of wage and salary earnings				Reaaliansioindeksi Index of real wage and salary earnings			
	1993	1994	1995	1996	1993	1994	1995	1996
87 Terveyspalvelut – Health services	113,0	113,6	118,0	123,6	103,0	102,4	105,4	109,8
Tuntipalkkaiset – Hourly paid	113,3	106,4	118,2	122,8	103,3	95,9	105,6	109,1
Kuukausipalkkaiset – Monthly paid	113,0	113,6	118,0	123,6	103,0	102,4	105,4	109,8
88 Sosiaalipalvelut – Social welfare services	112,8	114,2	118,8	124,1	102,8	103,0	106,1	110,2
Tuntipalkkaiset – Hourly paid	108,6	109,0	108,4	112,3	99,0	98,3	96,8	99,7
Kuukausipalkkaiset – Monthly paid	112,8	114,2	118,8	124,1	102,8	103,0	106,1	110,2
R Virkistys- ja kulttuuripalvelut – Recreational and cultural services	109,3	110,2	113,2	118,4	99,6	99,4	101,1	105,2
Tuntipalkkaiset – Hourly paid	110,4	109,2	111,1	114,1	100,6	98,5	99,2	101,3
Kuukausipalkkaiset – Monthly paid	110,7	110,2	113,3	118,5	100,9	99,4	101,2	105,2
Sektori – Sector								
Yksityiset – Private	108,8	111,6	117,4	122,0	99,2	100,6	104,9	108,3
Tuntipalkkaiset – Hourly paid	106,8	109,4	115,3	119,8	97,4	98,6	103,0	106,4
Toimihenkilöt – Salaried employees	110,0	112,9	118,8	123,4	100,3	101,8	106,1	109,6
Valtio – Central government	107,1	108,4	111,0	115,3	97,6	97,7	99,1	102,4
Tuntipalkkaiset – Hourly paid	110,5	112,1	116,2	119,4	100,7	101,1	103,7	106,0
Kuukausipalkkaiset – Monthly paid	106,9	108,1	110,6	115,0	97,4	97,5	98,8	102,2
Kunnat – Municipalities	111,7	112,5	116,7	121,4	101,8	101,4	104,2	107,8
Tuntipalkkaiset – Hourly paid	108,9	108,7	112,9	116,7	99,3	98,0	100,8	103,7
Kuukausipalkkaiset – Monthly paid	111,9	112,8	117,0	121,8	102,0	101,7	104,4	108,1
Muut – Other	109,3	110,2	113,2	118,8	99,6	99,4	101,1	105,5

Ansiotasoindeksi ja reaaliansioindeksi 1949–1996

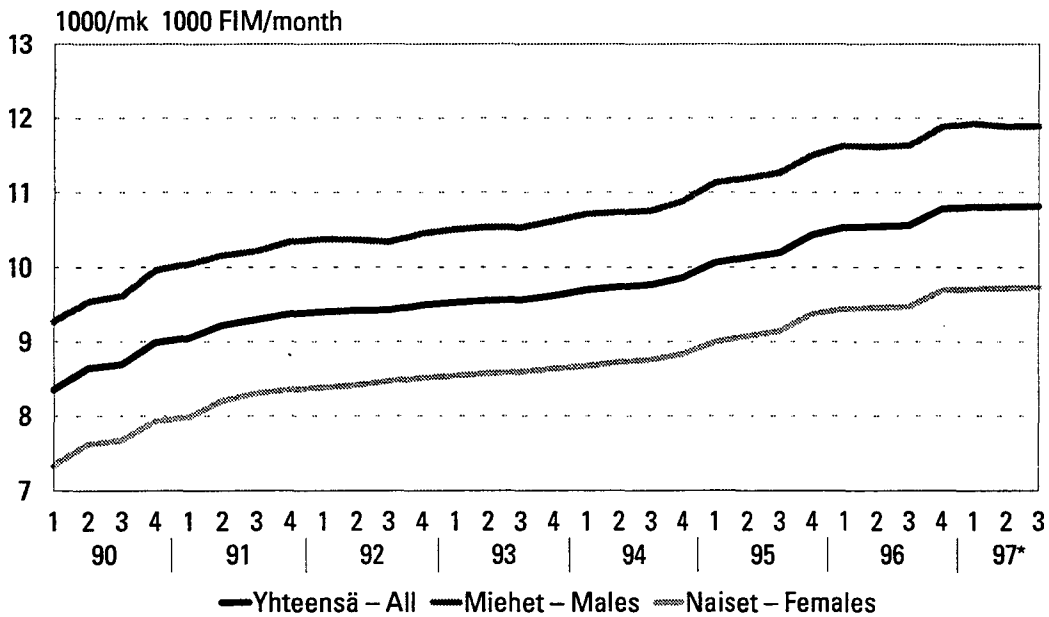
Index of wage and salary earnings and real earnings index in 1949–1996



Naisten ansiot miesten ansioista vuosina 1985–1997/3; Miehet = 100 %
Women's earnings compared to men's earnings 1985–1997/3; Men = 100 %



Keskiansiot: miehet/naiset/yhteensä 1990–1997/3
Average earnings: males/females/total in 1990–1997/3



* Ennakko – Preliminary data

Palkkatilaston julkaisut 1997

Tiedustelut:
Puh.vaihde (09) 17 341

Julkinen sektori:

Julkisen sektorin tuntipalkat
Valtion kuukausipalkat 1996
Kuntasektorin kuukausipalkat 1996
Kuntien kuukausipalkat ammateittain 1996

Seija Lehto
Milla Rosenström
Kaija Kallio, Markku Jutila
Kaija Kallio, Markku Jutila

Yksityinen sektori:

Maa- ja metsätyöntekijöiden palkat
1996, 4. neljännes ja vuosiansiot
1997, 1. neljännes
1997, 2. neljännes
1997, 3. neljännes

Pentti Wanhatalo

Teollisuuden, rakennusalan ja liikenteen työntekijöiden palkat
1996, 4.neljännes
1997, 2.neljännes

Anne Suhtala, Pekka Haapala

Yksityisen sektorin palkat 1996

Eeva-Liisa Petäjä, Pirkko Wiik

Yleisjulkaisut:

Hinta- ja palkkatiedote, ilm. 6 kertaa vuodessa
Prices and Wages Review 1997

Ilkka Hemmilä

Ansiotasoindeksi
1996, 4.neljännes
1997, 1.neljännes
1997, 2.neljännes
1997, 3.neljännes ja 1996

Jari Haapasalmi
Harri Nummila

Julkaisujen myyntipalvelu
PL 3B
00022 TILASTOKESKUS

Puhelin (09) 1734 2011
Telefax (09) 1734 2474

SVT Suomen virallinen tilasto
Finlands officiella statistik
Official Statistics of Finland

Ansiotasoindeksi 1997:4
Förtjänstnivåindex
Index of Wage and Salary Earnings

Tiedustelut – Inquiries:

Harri Nummila
(09) 17 341