

Asuntojen hinnat

House prices

2004, 3. neljännes

2004, 3rd quarter

Asuntojen hintojen nousu pysähtyi

Asuntojen hintojen nousu pysähtyi vuoden 2004 kolmannella neljänneksellä. Vanhojen kerrostaloasuntojen hinnat laskivat keskimäärin 0,2 prosenttia edelliseen neljännekseen verrattuna. Pääkaupunkiseudulla hinnat laskivat 0,9 prosenttia, mutta muualla Suomessa hinnat nousivat 0,5 prosenttia.

Vuositasolla vanhojen kerrostaloasuntojen hinnat nousivat keskimäärin 6,1 prosenttia.

Tiedot ilmenevät Tilastokeskuksen laatimasta asuntojen hintatilastosta, joka perustuu verohallinnon aineistoon.

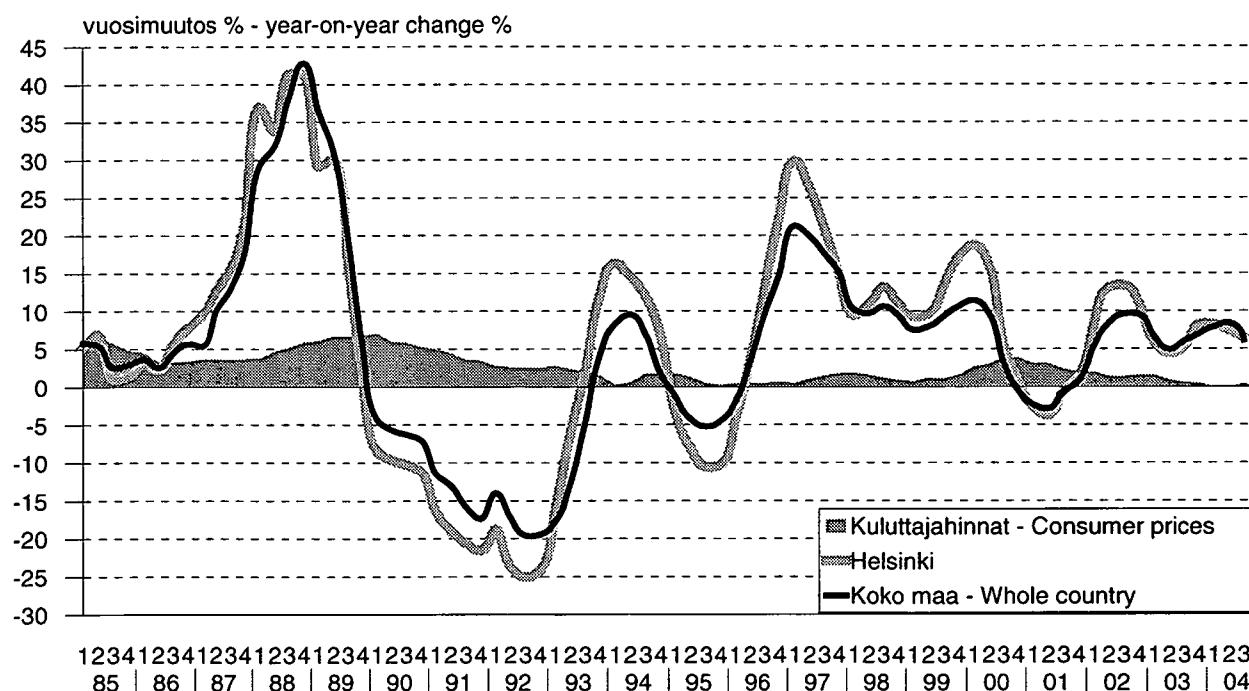
The rise of house prices halted

The rise of house prices halted during the third quarter of year 2004. The prices of old apartments in blocks of flats came down on average by 0.2 per cent compared to the previous quarter. In Greater Helsinki prices came down by 0.9 per cent but the prices went up in the rest of country by 0.5 per cent.

The year-on-year change in old apartments in blocks of flats was on average 6.1 per cent.

The information is from Statistics Finland's quarterly house price statistics based on data from the tax authorities.

Kuva 1. Asuntojen hintaindeksin 1983=100 (kerrostalot) ja kuluttajahintaindeksin vuosimuutokset
Årsförändringar för boendepreisindex 1983=100 (höghus) och konsumentprisindex
Year-on-year changes in the house price index 1983=100 (blocks of flats) and in the consumer price index



Sisällys

	sivu
Asuntojen hintojen nousu pysähtyi.....	3
Johdanto.....	4
Tilaston kuvaus ja luotettavuusarvio.....	4
Taulukoiden tunnusluvut.....	5
Taulukko A. Vanhojen kerrostaloasuntojen keskimääräiset velattomat neliöhinnat ja indeksit 2004/3*.....	6
Kuva 1. Kerrostaloasuntojen hintaindeksit 1970=100 ...	7
Kuva 2. Kerrostaloasuntojen hintaindeksit 2000=100....	7
Taulukko B. Kerrostaloasuntojen hintaindeksit neljännesvuosittain 1983=100.....	8
Taulukko C. Kerrostaloasuntojen reaalihintaindeksi 1983=100 neljännesvuosittain.....	8
Laskentamenetelmä.....	9
Taulukko 1. Vanhojen osakehuoneistojen velattomat neliöhinnat ja asuntojen hintaindeksi 2000=100.....	12
Taulukko 2. Vanhojen osakehuoneistojen velattomat neliöhinnat huoneistotyyppin ja talotyyppin mukaan.....	37
Taulukko 3. Asuntojen hintaindeksi 1983=100.....	40
Taulukko 4. Kerrostalojen hintaindeksi 1970=100.....	43
Taulukko 5. Kauppahintojen jakaumia €/m ² huoneluvun mukaan (rivitalot yhteensä) ja tilastossa mukana olevien kauppojen lukumäärät.....	44
Liite 1 Helsingin osa-alueet.....	45
Liite 2 Luettelo osa-alueista.....	46

Contents

	page
The rise of house prices halted.....	3
Introduction.....	4
Description of the statistics and reliability estimate.....	4
Table Statistics.....	5
Table A. Unencumbered selling prices per square metre and indices for old blocks of flats 2004/3*.....	6
Figure 1. The price indices for blocks of flats 1970=100.....	7
Figure 2. The price indices for blocks of flats 2000=100.....	7
Table B. The price indices for blocks of flats by quarter 1983=100.....	8
Table C. Real price index 1983=100 for blocks of flats by quarter.....	8
Calculation method.....	9
Table 1. Unencumbered selling prices per square metre for old housing corporation flats and the house price index 2000=100.....	12
Table 2. Unencumbered selling prices per square metre for old housing corporation flats by type of dwelling and by type of housing.....	37
Table 3. The house price index 1983=100	40
Table 4. The blocks of flats price index 1970=100	43
Table 5. Price breakdowns €/sq m by number of rooms (terraced houses, total) and number of transactions in the statistics.....	44
Appendix 1 Sub-areas of Helsinki.....	45
Appendix 2 List of quarters and districts.....	46

ASUNTOJEN HINNAT – 2004, 3. neljännes

KORJAUS JULKAISUN TIETOIHIN

Hyvä tilastojulkaisun tilaaja,

Asuntojen hinnat -tilaston vuoden 2004 3. neljänneksen tilastojulkaisussa, taulukon 5 tiedot ovat vuoden 2004 2. neljänneksen päivitetty tiedot eikä 3. neljänneksen tiedot kuten taulukon otsikossa sanotaan. Ohessa on korjattu taulukko, joka korvaa tilastojulkaisun sivun 44 (taulukko 5).

Pahoittelemme virhettämme.

Ystävällisin terveisin,



Annika Klimentko
Yliaktuaari

Taulukko 5. Neliöhintojen jakauma, €/m², huoneluvun mukaan (rivitalot yhteensä) ja tilastossa olevien kauppojen lukumäärät, 2004/3. neljännes

Helsinki	Q1	med	Q3	Lkm
Kerrostalot	2152	2637	3139	1668
Yksiöt	2486	2839	3316	599
Kaksiot	2011	2520	3000	653
Kolmiot+	1887	2380	3020	416
Rivitalot yht.	2139	2424	2750	157

Helsinki 1	Q1	med	Q3	Lkm
Kerrostalot	3161	3513	3926	276
Yksiöt	3250	3570	3960	122
Kaksiot	3102	3370	3818	89
Kolmiot+	3141	3538	4000	65
Rivitalot yht.

Helsinki 2	Q1	med	Q3	Lkm
Kerrostalot	2444	2786	3100	870
Yksiöt	2553	2839	3163	363
Kaksiot	2370	2760	3038	329
Kolmiot+	2324	2690	3133	178
Rivitalot yht.	2372	2642	3130	45

Helsinki 3	Q1	med	Q3	Lkm
Kerrostalot	1899	2131	2444	237
Yksiöt	2174	2437	2587	60
Kaksiot	1896	2100	2329	107
Kolmiot+	1831	1986	2256	70
Rivitalot yht.	2191	2461	2752	44

Helsinki 4	Q1	med	Q3	Lkm
Kerrostalot	1566	1789	2101	285
Yksiöt	2000	2165	2298	54
Kaksiot	1586	1735	2010	128
Kolmiot+	1473	1594	1886	103
Rivitalot yht.	1937	2266	2500	66

Espoo+Kauniainen	Q1	med	Q3	Lkm
Kerrostalot	1727	2056	2464	347
Yksiöt	2049	2395	2654	81
Kaksiot	1843	2087	2451	124
Kolmiot+	1571	1773	2250	142
Rivitalot yht.	2179	2421	2744	209

Vantaa	Q1	med	Q3	Lkm
Kerrostalot	1465	1654	1900	335
Yksiöt	1788	1968	2306	70
Kaksiot	1455	1596	1773	147
Kolmiot+	1332	1567	1744	118
Rivitalot yht.	1893	2122	2266	154

Kehyskunnat	Q1	med	Q3	Lkm
Kerrostalot	1212	1414	1614	408
Yksiöt	1225	1498	1747	83
Kaksiot	1190	1388	1554	208
Kolmiot+	1213	1391	1622	117
Rivitalot yht.	1518	1735	1938	312

Tampere	Q1	med	Q3	Lkm
Kerrostalot	1215	1618	1921	595
Yksiöt	1472	1829	2100	164
Kaksiot	1208	1581	1829	278
Kolmiot+	1059	1467	1802	153
Rivitalot yht.	1580	1709	1897	144

Turku	Q1	med	Q3	Lkm
Kerrostalot	1104	1368	1768	620
Yksiöt	1368	1736	2013	173
Kaksiot	1095	1317	1659	263
Kolmiot+	877	1212	1597	184
Rivitalot yht.	1273	1587	1833	128

Oulu	Q1	med	Q3	Lkm
Kerrostalot	1173	1444	1677	278
Yksiöt	1467	1591	1838	65
Kaksiot	1161	1427	1664	135
Kolmiot+	1127	1265	1522	78
Rivitalot yht.	1226	1414	1597	127

Lahti	Q1	med	Q3	Lkm
Kerrostalot	968	1140	1426	298
Yksiöt	1114	1311	1688	81
Kaksiot	952	1103	1333	135
Kolmiot+	932	1041	1245	82
Rivitalot yht.	1310	1458	1537	60

Kuopio	Q1	med	Q3	Lkm
Kerrostalot	1196	1415	1681	269
Yksiöt	1462	1729	1930	57
Kaksiot	1158	1362	1606	138
Kolmiot+	1173	1315	1526	74
Rivitalot yht.	1306	1419	1523	75

Jyväskylä	Q1	med	Q3	Lkm
Kerrostalot	1137	1480	1762	199
Yksiöt	1392	1722	2037	50
Kaksiot	1096	1417	1685	109
Kolmiot+	1148	1337	1589	40
Rivitalot yht.	1265	1382	1529	49

Pori	Q1	med	Q3	Lkm
Kerrostalot	731	1089	1302	129
Yksiöt	663	1250	1395	31
Kaksiot	806	982	1220	65
Kolmiot+	675	1104	1361	33
Rivitalot yht.	783	1037	1256	88

Kotka	Q1	med	Q3	Lkm
Kerrostalot	675	926	1151	151
Yksiöt	667	903	1063	41
Kaksiot	700	922	1106	74
Kolmiot+	731	1053	1253	36
Rivitalot yht.	963	1082	1171	48

Lappeenranta	Q1	med	Q3	Lkm
Kerrostalot	1028	1279	1538	143
Yksiöt	1235	1424	1639	42
Kaksiot	1028	1218	1456	65
Kolmiot+	949	1063	1525	36
Rivitalot yht.	1255	1389	1581	40

Asuntojen hintojen nousu pysähtyi

Ennakkotietojen mukaan asuntojen hintojen nousu pysähtyi vuoden 2004 kolmannella neljänneksellä. Vanhojen kerrostaloasuntojen hinnat laskivat keskimäärin 0,2 prosenttia edelliseen neljännekseen verrattuna koko maan tasolla. Pääkaupunkiseudulla hinnat laskivat 0,9 prosenttia, mutta muualla Suomessa hinnat nousivat 0,5 prosenttia.

Helsingissä vanhojen kerrostaloasuntojen hinnat laskivat 1,0 prosenttia. Vantaalla hinnat laskivat 1,8 prosenttia, mutta Espoossa hinnat pysyivät lähes ennallaan. Tampereella hinnat nousivat 0,4 prosenttia, Turussa 1,6 prosenttia, Kuopiossa 2,0 prosenttia ja Oulussa 2,8 prosenttia. Hinnat laskivat Lahdessa 2,4 prosenttia ja Jyväskylässä 0,3 prosenttia

Vuositasolla vanhojen kerrostaloasuntojen hinnat nousivat keskimäärin 6,1 prosenttia.

Tiedot ilmenevät Tilastokeskuksen laatimasta asuntojen hintatilastosta, joka perustuu verohallinnon aineistoon.

Neljännesvuositilaston tiedot tarkentuvat

Vuoden 2002 alusta lähtien Tilastokeskuksen Asuntojen hintojen neljännesvuositilastot ovat perustuneet verohallinnon tietoihin osakehuoneistojen kaupoista ja hinnoista. Tilaston ilmestyessä siinä on mukana tuoreimman tilastoneljänneksen osalta noin 2/3 kaikista kaupoista. Loput tiedoista Tilastokeskus saa myöhemmin sitä mukaa kuin ne kertyvät verohallinnossa. Tilaston laadun parantamiseksi Tilastokeskus alkoi vuoden 2002 kolmannesta neljänneksestä lähtien julkaista jokaisesta vuosineljänneksestä päivitettyjä tietoja asuntojen kaupoista ja hinnoista. Päivityksissä ovat mukana kaikki siihen mennessä saadut tiedot kuluvan vuoden kaupoista ja hinnoista.

Seuraava tilasto 4. neljännes 2004, ilmestyy 28.1.2005.

The rise of house prices halted

The rise of house prices halted during the third quarter of year 2004. Prices of old apartments in blocks of flats came down on average by 0.2 per cent compared to the previous quarter in the whole country. In Greater Helsinki prices came down by 0.9 per cent but in the rest of country the prices went up by 0.5 per cent.

In Helsinki prices came down by 1.0 per cent. In Vantaa prices came down by 1.8 per cent but in Espoo the prices remained nearly unchanged. In Tampere prices went up by 0.4 per cent, in Turku by 1.6 per cent, in Kuopio by 2.0 per cent and in Oulu by 2.8 per cent. In Lahti prices came down by 2.4 per cent and in Jyväskylä by 0.3 per cent.

The year-on-year change in old apartments in blocks of flats was on average 6.1 per cent.

The information is from Statistics Finland's quarterly house price statistics based on data from the tax authorities.

The quarterly statistics information is subject to updates

Since the beginning of year 2002 the quarterly statistics on house prices compiled by Statistics Finland have been using information provided by the tax authorities. At the time the statistics is published information on the most recent quarter it is based on about 2/3 of all transactions. The information concerning the remaining transactions is received and processed by the tax authorities later on and subsequently received by Statistics Finland. To improve the quality of the statistics since the 3rd quarter of 2002 Statistics Finland started publishing updated information on the prices and transactions for the current year. The updated information is based on all information for the current years prices and transactions available by the time the statistics is compiled

The next statistics on house prices, the 4th quarter of 2004, will be published on January, 28th, 2005

Johdanto

Asuntojen hintatilasto kuvaa vanhojen osakehuoneistojen velattomia neliöhintoja ja niiden muutoksia. Tilasto laaditaan varainsiirtoverolaskelmia varten kerättyjen hintatietojen perusteella. Tilastossa käytetyt aluejaot on esitelty liitteissä 1 ja 2. Kehyskunnilla tarkoitetaan seuraavia kuntia: Hyvinkää, Järvenpää, Kerava, Riihimäki, Kirkkonummi, Nurmijärvi, Sipoo, Tuusula ja Vihti. Pääkaupunkiseutuun kuuluvat Helsinki, Espoo, Vantaa ja Kauniainen. Vanhoilla asunnoilla tarkoitetaan asuntoja, jotka on otettu käyttöön ennen vuotta 2003.

Asuntojen hintatilaston aineiston peittävyys on tuoreimman neljänneksen osalta keskimäärin noin 2/3 kaikista kaupoista

Tilaston kuvaus ja luotettavuusarvio

Asuntojen neljännesvuosihintatilasto ja -indeksit laaditaan neljännesvuosittain ja julkaistaan kuukauden kuluessa ko. neljänneksen päättymisestä.

Asuntojen neljännesvuosihintatilasto laaditaan vuoden 2002 alusta lähtien verohallinnon varainsiirtoverolaskelmia varten keräämistä hintatietoista. Asunnon luokitusmuuttujat, kuten huoneluku ja valmistumisvuosi, on saatu yhdistämällä verohallinnon tiedot Väestötietokeskuksen ylläpitämään kiinteistörekisterijärjestelmään. Kaikki neljänneksellä tehdyt vanhat osakehuoneistokaupat eivät tule tilastoon. Syynä on se, että ostajalla on kaksi kuukautta aikaa maksaa varainsiirtovero. Monet henkilöt maksavat varainsiirtoveron nopeammin ja kiinteistönvälittäjien välittämässä kauppoissa vero maksetaan kaupantekohetkellä.

Vuoden 2002 kolmannelta neljänneksestä lähtien Tilastokeskus alkoi julkaista jokaisesta vuosineljänneksestä päivitettyt tiedot kaupoista ja hinnoista vuoden alusta lähtien. Päivityksissä ovat mukana kaikki siihen mennessä saadut tiedot kuluvan vuoden kaupoista ja hinnoista. Lopulliset tiedot vuoden 2004 osalta julkaistaan seuraavan vuoden ensimmäisen vuosineljänneksen julkaisussa.

Siirryttäessä jatkuvaan tietojen päivitykseen tilastossa on tehty seuraavat muutokset vuodesta 2000 alkaen. Vuoden 2000 keskihinnat on korjattu lisäämällä niihin arvio yhtiövelan osuudesta (keskimäärin noin 1 % kauppahinnasta). Vuoden 2002 tiedot on laskettu käyttäen kaikkia tietoja kaupoista ja hinnoista. Vuoden 2003 vuosineljänneksien tiedot on laskettu käyttäen kaikkia vuoden 2004 huhtikuun puoleenväliin mennessä käytettävissä olevia tietoja.

Asuntojen hinnat 2000=100 indeksi on laadittu yhdistämällä klassisen Laspeyresin luokitusindeksin laskentaperiaate ja ns. hedoninen menetelmä. Menetelmällä pyritään entistä paremmin erottamaan aito hintakehitys asuntojen ominaisuuksista johtuvista hinnanmuutoksista

Introduction

The statistics on house prices describe the unencumbered prices and price movements per square metre of old housing corporation flats according to data gathered by the tax authorities in connection with the asset transfer tax. Regional divisions used in these statistics are presented in Appendices 1 and 2. The surrounding municipalities consist of the following: Hyvinkää, Järvenpää, Kerava, Riihimäki, Kirkkonummi, Nurmijärvi, Sipoo, Tuusula and Vihti. Greater Helsinki comprises Helsinki, Espoo, Vantaa and Kauniainen. Old dwellings are understood to mean those dwellings which have been taken in use before 2003.

The coverage for the most recent quarter is on average about 2/3 of all transactions.

Description of the Statistics and Reliability Estimate

The house price statistics and indices are compiled on a quarterly basis and are published one month after the end of the said quarter.

The quarterly housing price statistics are compiled on the basis of price information gathered by the tax authorities in connection with the asset transfer tax. The classification variables such as construction year and number of rooms are obtained from the Population Register Centre's information on buildings and residences. All transactions of old housing shares are not included in the quarterly statistics, because the buyer has two months time after the purchase date to pay the tax. However many buyers pay much prompter and in case the transaction has been brokered by a real estate agent, the tax is paid immediately.

Since the 3rd quarter of 2002 Statistics Finland started publishing updated information on the prices and transactions for the current year. The updated information is based on all information for the current years prices and transactions available by the time the statistics is compiled. The final information for year 2004 is published in the statistics for the first quarter of the following year.

In connection with the change towards revised publishing the following changes regarding information since year 2000 were made. The average prices for 2000 were revised to augment an estimate of the average housing-share debt (about 1 per cent of the transaction price). The statistics for 2002 are re-compiled using all information on prices and transactions. In 2003 the quarterly information has been calculated using all information available by the mid-April in 2004.

The compilation method of the housing price index House prices 2000=100, is compiled by combining a classical Laspeyres principle with the so-called hedonic method. With the new method we aim at better separating true price developments from price effects due to

eri ajankohtina. Yksityiskohtaisempi selostus löytyy julkaisun "Laskentamenetelmä" -osasta.

Tilastossa ilmoitetut keskineliöhinnat yhdistetyissä luokissa (kerrostalot yhteensä, rivitalot yhteensä yms.) on saatu painottamalla yhteen alueen, talotyyppin ja huoneluvun painottamattomat geometriset keskihinnat. Painot on laskettu vuoden 2000 osakehuoneistokannasta alueen, talotyyppin ja huoneluvun mukaan jaoteltuna. Tietyn alueen, talotyyppin ja huoneluvun luokassa ilmoitettu keskineliöhinta on painottamaton geometrinen keskihinta.

Koska hintaindeksissä on otettu huomioon eri ajankohtien myytyjen asuntojen valmistumisvuoden, pinta-alan ja tarkemmin määritellyn asuntojen sijainnin ja-kaumassa tapahtuneet muutokset ja niiden hintavaikutus, tilaston keskihinnat muuttuvat eri tavoin kuin hintaindeksi. Näin on menetelty, koska eri tilanteessa hintaindeksi ja neliöhinnat ovat kukin käyttökelpoisia mittareita.

Hintaindeksillä pyritään vastaamaan mahdollisimman hyvin kysymykseen, paljonko enemmän/vähemmän keskiwerto vanha osakehuoneisto maksaa nyt kuin aikaisemmin. Keskihinta taas kertoo, mikä on ollut vallitseva hintataso kaupan kohteena olevissa asunnoissa ottamatta kantaa siihen, olivatko ne vanhempia, uudempia, isompia vai pienempiä kuin aikaisemmin myytyt.

Taulukoiden tunnusluvut

Indeksit: Julkaisussa on tietoja kolmesta eri indeksistä. Julkaisuindeksit ovat 2000=100, 1983=100 ja 1970=100.

Hintaindeksi: Kertoo hintojen muutoksen kyseisen indeksin perusajankohtaan (2000, 1983 tai 1970) verrattuna.

Reaalihintaindeksi: Kertoo reaalisen hintojen muutoksen indeksin perusajankohtaan (2000, 1983 tai 1970) verrattuna. Reaalihintaindeksi saadaan jakamalla nimellishintaindeksin luku vastaavan ajankohdan kuluttajahintaindeksin luvulla.

Q1 (alakvartiili) = 25 % neliöhinnnoista ovat pienempiä tai yhtä suuria kuin Q1.

Med (mediaani) = Keskimäinen neliöhinta, kun neliöhinnat on järjestetty suuruusjärjestykseen.

Q3 (Yläkvartiili) = 75 % neliöhinnnoista ovat pienempiä tai yhtä suuria kuin Q3.

m² (pinta-ala) = asuinpinta-ala neliömetreinä.

Lkm = Kauppojen lukumäärä tilastossa.

.. = Alle 20 havaintoa, tuloksia ei julkaista.

* = tieto ei ole lopullinen

compositional changes in the data at different time periods. A more detailed description of the method is provided in the "Calculation Method" -section of this publication.

The average prices concerning the aggregate classes (i.e. apartments in blocks of flats, apartments in terraced houses) are compiled as weighted averages of the simple geometric average prices of the individual classes obtained by stratifying the data by location, type of building and number of rooms. The weights are computed according to the stock of old housing share dwellings in 2000. The average price in a separate class (location/type of building/number of rooms) is a non-weighted geometric average of prices per square metre of the dwellings in the class.

Since the house price index accounts for compositional changes of construction year, dwelling floor area and postal-code location of the dwellings in each class, the average prices and the index do not change in the same way. The average prices and the index serve different purposes. The purpose of the index is to measure as precisely as possible what is the price change of a typical dwelling in the stock. The average prices describe the price level of the dwellings actually sold during a quarter without taking into account of whether they were older, newer, bigger or smaller than the ones sold before.

Table Statistics

Indices: There are three different indices in the publication. The indices are 2000=100, 1983=100 and 1970=100.

Price index: Price change compared to the base year (2000, 1983, 1970) of the corresponding index.

Real price index: Real price change compared to the base year (2000, 1983, 1970) of the corresponding index. Real price index is calculated by dividing the nominal price index with the consumer price index of the corresponding period.

Q1 (lower quartile) = 25 % of the deals were concluded at a lower price than this.

Med (median) = The middle price. Half of the deals were concluded at a lower price than this.

Q3 (upper quartile) = 75 % of the deals were concluded at a lower price than this.

m² (area) = dwelling floor-area in square metres.

Lkm = The number of transactions in the statistics.

.. = Less than 20 observations, results not published.

* = Figures are not final

Taulukko A. Vanhojen kerrostaloasuntojen keskimääräiset velattomat neliöhinnat ja indeksit (2000=100)
3. neljännes 2004, tiedot eivät ole lopullisia

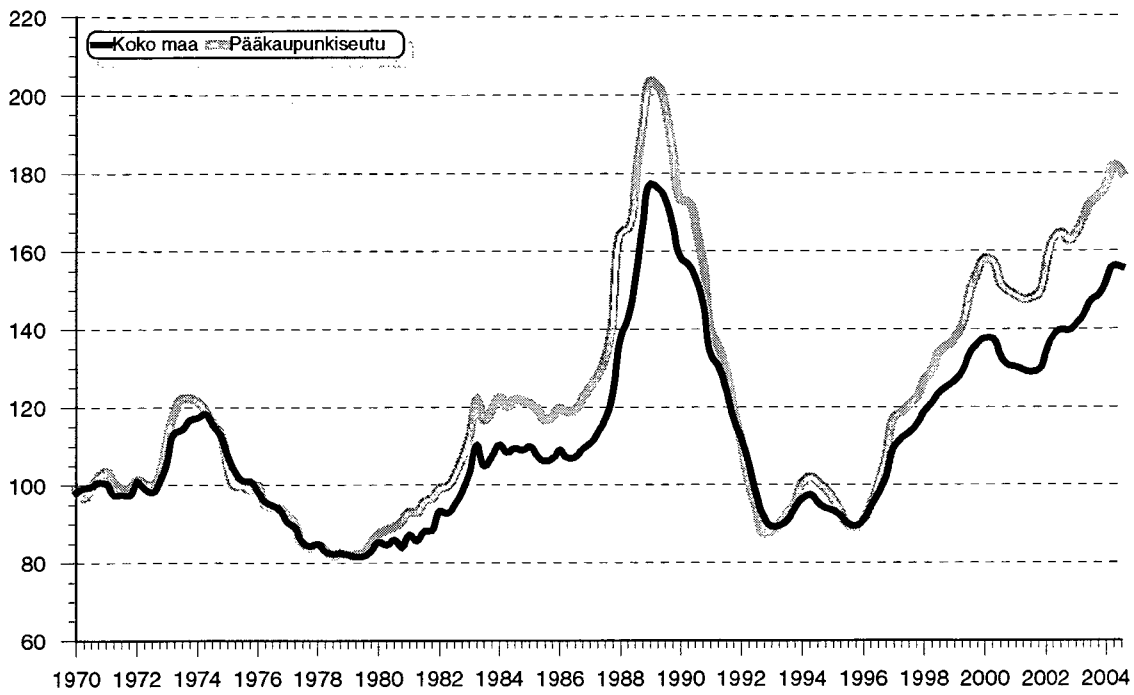
Alue	€/m ²	Indeksi	Indeksin	Indeksin	Reaali-	Reaali-indeksin	Kaupat tilas- tossa lkm
	3.nelj.	2000=100 3.nelj.	muutos edell. neljännes %	muutos ed. v. vast. nelj. %	indeksi** 2000=100 3.nelj.	muutos edell. neljännes %	
Koko maa	1 599	121,9	-0,2	6,1	115,8	-0,3	7965
Pääkaupunkiseutu	2 385	123,0	-0,9	4,6	116,8	-1,0	2350
Muu Suomi	1 188	120,9	0,5	7,7	114,8	0,4	5615
Uusimaa	2 239	123,1	-0,6	5,0	116,9	-0,8	2866
Itä-Uusimaa	1 413	128,8	2,1	5,4	122,3	1,9	80
Varsinais-Suomi	1 246	127,0	1,5	9,8	120,6	1,4	892
Satakunta	961	119,7	-0,9	11,3	113,7	-1,0	215
Kanta-Häme	1 152	123,4	1,0	7,3	117,2	0,8	243
Pirkanmaa	1 400	121,1	0,1	7,4	115,0	0,0	841
Päijät-Häme	1 084	123,5	-0,7	7,9	117,3	-0,9	425
Kymenlaakso	887	116,2	-0,8	5,6	110,4	-1,0	298
Etelä-Karjala	1 131	115,5	-0,5	2,9	109,7	-0,6	202
Etelä-Savo	967	112,2	-5,8	5,3	106,6	-5,9	183
Pohjois-Savo	1 173	121,1	0,3	6,6	115,0	0,1	400
Pohjois-Karjala	1 197	130,1	3,2	7,7	123,6	3,0	153
Keski-Suomi	1 204	115,0	-0,1	5,3	109,2	-0,3	299
Etelä-Pohjanmaa	924	111,5	0,7	1,9	105,9	0,5	68
Pohjanmaa	1 125	112,8	-0,2	7,9	107,1	-0,3	157
Keski-Pohjanmaa	887	112,9	-7,6	2,3	107,3	-7,8	24
Pohjois-Pohjanmaa	1 351	124,6	2,9	8,9	118,3	2,7	335
Kainuu	944	108,1	3,0	11,2	102,7	2,9	78
Lappi	835	106,7	1,9	8,5	101,4	1,8	206
Helsinki	2 617	123,6	-1,0	4,5	117,4	-1,1	1668
Helsinki-1	3 527	123,6	0,0	5,1	117,4	-0,1	276
Helsinki-2	2 720	124,8	-1,6	4,6	118,5	-1,8	870
Helsinki-3	2 104	125,3	1,4	6,4	119,0	1,3	237
Helsinki-4	1 754	118,1	-3,4	0,7	112,2	-3,5	285
Espoo-Kauniainen	2 019	120,7	0,1	4,5	114,7	0,0	347
Vantaa	1 627	121,3	-1,8	5,9	115,2	-1,9	335
Kehyskunnat*	1 381	122,3	1,1	6,4	116,2	1,0	408
Porvoo	1 620	133,5	3,2	10,7	126,8	3,0	65
Tampere	1 575	122,3	0,4	7,3	116,1	0,2	595
Turku	1 376	131,2	1,6	11,1	124,6	1,4	620
Pori	1 018	120,1	-0,4	8,0	114,1	-0,6	129
Rauma	1 029	125,3	-2,0	17,2	119,1	-2,2	73
Lappeenranta	1 271	117,2	-1,2	4,7	111,3	-1,4	143
Kotka	933	118,7	-0,5	6,6	112,7	-0,7	151
Kouvola	893	111,2	-4,3	2,1	105,6	-4,4	69
Lahti	1 148	123,4	-2,4	7,2	117,3	-2,6	298
Hämeenlinna	1 397	128,7	2,2	7,2	122,3	2,0	138
Kuopio	1 390	125,0	2,0	8,0	118,7	1,9	269
Jyväskylä	1 404	117,4	-0,3	6,4	111,5	-0,5	199
Vaasa	1 216	111,6	-2,0	6,1	106,0	-2,1	111
Seinäjoki	992	109,0	-0,2	-0,9	103,5	-0,4	52
Kokkola	892	114,0	-8,2	2,5	108,3	-8,3	24
Mikkeli	1 185	116,5	-3,5	4,0	110,7	-3,7	76
Joensuu	1 417	137,9	2,6	9,6	130,9	2,4	121
Oulu	1 450	127,0	2,8	9,2	120,6	2,6	278
Kajaani	977	111,2	3,9	13,0	105,6	3,7	58
Rovaniemi	993	112,8	5,8	12,1	107,1	5,7	108

* Hyvinkää, Järvenpää, Kerava, Riihimäki, Kirkkonummi, Nurmijärvi, Sipoo, Tuusula ja Vihti

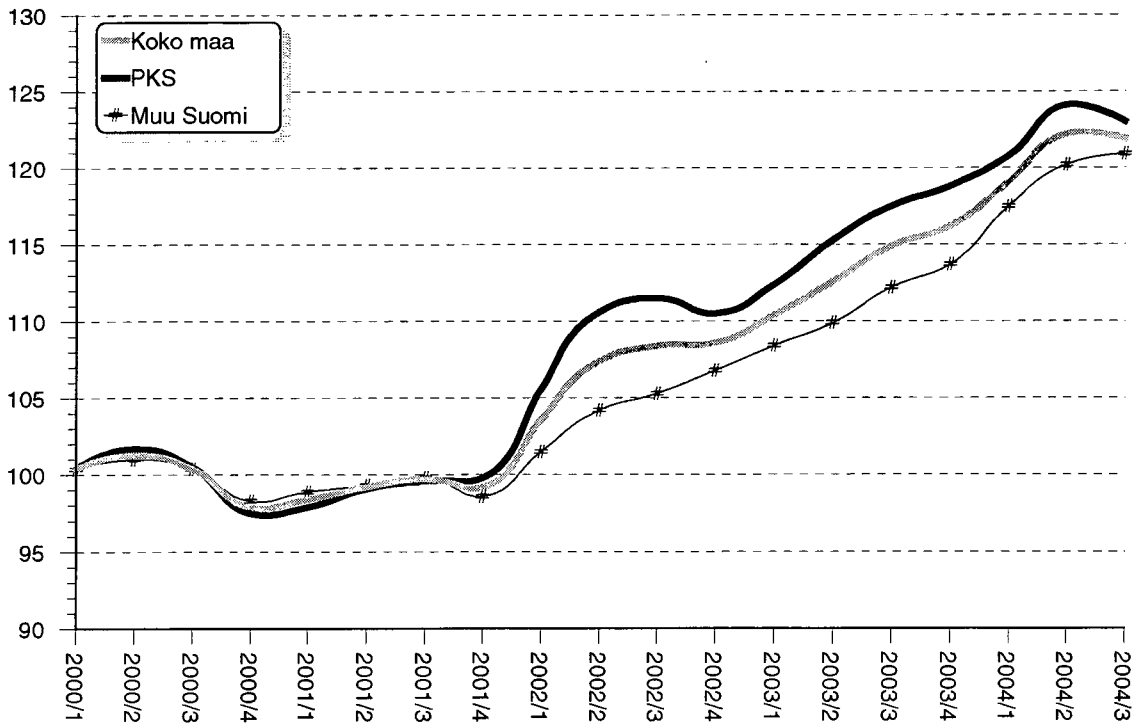
** Kuluttajahintojen suhteen

Helsingin aluejako on selostettu liitteessä 1

Kuva 1.
Kerrostaloasuntojen reaalihintaindeksi 1970=100



Kuva 2.
Kerrostaloasuntojen hintaindeksi 2000=100



**Taulukko B. Kerrostaloasuntojen hintaindeksi 1983=100 neljännesvuosittain,
* = tieto ei ole lopullinen**

Vuosi	Koko maa	PKS	Muu Suomi
1992	164,0	147.3	174.9
	155.5	134.4	169.2
	144.1	126.1	155.8
	136.3	118.1	148.1
1993	134.6	120.2	144.1
	135.7	123.7	143.6
	137.3	126.6	144.4
	142.3	130.3	150.1
1994	145.9	137.9	151.2
	148.6	140.8	153.9
	146.8	139.9	151.5
	144.7	138.0	149.2
1995	143.8	134.0	150.3
	142.1	129.9	150.2
	139.0	125.3	147.6
	138.2	124.3	146.7
1996	141.0	127.4	149.5
	146.9	133.7	155.4
	152.2	140.6	160.1
	159.0	151.2	165.1
1997	171.0	165.2	175.9
	176.1	168.8	181.5
	178.9	171.8	184.2
	183.1	175.5	187.9
1998	188.5	182.2	192.5
	193.2	187.0	197.5
	197.8	194.4	200.8
	200.3	196.4	203.2
1999	202.6	199.2	205.3
	208.4	206.2	210.1
	216.3	219.2	215.8
	221.4	227.5	218.8
2000	225.6	234.5	221.8
	228.7	236.7	225.2
	223.2	229.9	219.9
	220.4	228.5	216.2
2001	220.2	227.2	216.8
	222.0	229.2	218.5
	221.6	230.1	217.3
	222.2	231.7	217.9
2002	232.0	245.3	224.2
	240.6	256.8	230.2
	242.8	258.9	232.6
	243.3	256.6	235.8
2003	247.3	261.1	239.5
	252.3	267.8	242.8
	257.3	273.0	247.9
	260.4	275.8	251.1
2004	266.8*	280.5*	259.4*
	273.6*	288.2*	265.5*
	273.1*	285.6*	266.9*

**Taulukko C. Kerrostaloasuntojen reaalihintaindeksi 1983=100 neljännesvuosittain,
* = tieto ei ole lopullinen**

Vuosi	Koko maa	Helsinki	Tampere	Turku
1992	107.1	94.2	110.2	102.0
	100.8	85.9	107.3	95.2
	93.3	80.3	95.8	87.9
	87.8	75.4	94.5	85.2
1993	85.7	76.8	91.6	81.1
	85.9	78.8	95.8	82.3
	87.2	80.5	92.5	84.5
	90.3	83.4	92.9	89.0
1994	92.6	89.1	98.0	87.5
	93.6	89.8	98.5	88.7
	91.6	88.5	94.3	85.3
	90.3	87.5	96.5	83.6
1995	89.7	84.3	98.9	83.8
	88.3	81.3	93.9	85.1
	86.3	78.7	91.5	83.9
	85.9	78.2	92.5	81.1
1996	87.4	80.3	92.0	82.2
	90.7	83.6	93.4	88.4
	94.0	88.5	97.0	91.2
	98.2	95.4	102.8	92.4
1997	105.5	103.6	114.6	96.2
	107.6	104.5	115.6	97.1
	108.9	105.4	117.9	100.2
	111.0	107.6	119.8	102.1
1998	114.1	111.2	121.0	104.3
	116.3	114.0	127.7	105.7
	118.9	117.9	129.7	107.9
	120.3	118.3	131.8	109.5
1999	121.8	120.7	132.8	109.2
	123.9	123.4	136.7	108.4
	128.6	132.2	140.6	113.3
	130.9	136.3	144.9	114.4
2000	132.2	139.6	146.3	117.8
	132.0	139.1	146.7	116.9
	127.7	134.2	141.3	112.9
	125.4	132.2	133.6	112.0
2001	125.1	131.5	137.9	111.8
	124.2	129.8	136.0	109.2
	123.8	130.6	133.8	109.1
	124.3	131.8	132.7	109.9
2002	129.2	139.6	136.6	114.0
	132.7	144.8	138.0	116.4
	134.2	146.4	142.7	119.5
	134.1	143.8	144.6	121.2
2003	135.5	145.4	144.3	123.0
	138.0	149.9	147.6	125.1
	141.4	153.3	152.8	127.6
	142.8	154.9	155.8	129.9
2004	146.3*	157.4*	155.9*	137.8*
	150.0*	161.4*	162.9*	139.3*
	149.4*	159.6*	163.2*	141.3*

Laskentamenetelmä

Tässä osiossa kuvataan uusi menetelmä asuntojen hintaindeksin konstruomisesta. Menetelmä yhdistää klassisen aineiston luokitukseseen perustuvan metodin ja regressio-analyysin (ns. hedoninen menetelmä). Hintaindeksillä pyritään toteutuneiden kauppahintojen perusteella vastaamaan mahdollisimman hyvin kysymykseen paljonko enemmän/vähemmän tyypillinen osakehuoneisto maksaa nyt kuin aikaisemmin. Tässä kysymyksen asettelussa keskihintojen muutosten seuranta ei ole välttämättä tyydyttävä ratkaisu, koska keskihinnat muuttuvat myös sen vuoksi, että eri ajan-kohtina myytyjen asuntojen koostumus ei ole sama. Esimerkiksi eri huoneistotyyppien osuus voi vaihdella neljänneksestä toiseen.

Menetelmällä pyritään entistä paremmin erottamaan aito hintakehitys asuntojen ominaisuuksista johtuvista hinnan-muutoksista eri ajan-kohtina.

Koska sijainti, talotyyppi ja huonelukumäärä ovat tärkeimmät asunnon hintaan vaikuttavat tekijät, myytyjen asuntojen koostumusta vakioidaan ensin näiden suhteen luokittamalla. Alueluokitus on muodostettu niin, että se olisi toisaalta maantieteellisesti mielekäs ja toisaalta asuntojen hintatason kannalta mahdollisimman homogeeninen. Suurimmat kaupungit on jaettu useampaan osa-alueeseen. Toisaalta pienimmät kunnat, joissa tehdään vain vähän osake-huoneistokauppoja on yhdistetty. Alueen sisällä osake-huoneistot on jaettu talotyypin mukaan kahteen luokkaan: kerrostaloasunnot sekä rivi- ja pientalot. Kerrostalot on sitten edelleen ryhmitelty huoneluvun mukaan yksioiksi, kaksioiksi ja vähintään kolmen huoneen asunnoiksi. Rivitalot on jaettu huoneluvun mukaan kahteen luokkaan – alle 3 huonetta ja vähintään 3 huonetta.

Käytetty luokitus ei välttämättä homogenisoi aineistoa riittävästi, koska esimerkiksi luokan sisällä huoneistot eroavat mm. mikro-sijainnin, pinta-alan, valmistumisvuoden yms. suhteen. Käytettävässä aineistossa on tietoja asunnon sijainnista postinumeroalueella, iästä ja pinta-alasta. Regressiomallin avulla näillä tiedoilla voidaan korjata vertailuperiodin luokkakeskiahintaa niin, että tämä ns. laatu-korjattu keskihinta ottaa huomioon luokan sisäisiä aineiston koostumuksen muutoksia perus- ja vertailuperiodilla relevanttien muuttujien suhteen. Spesifioidaan seuraava regressiomalli:

$$(1) \quad \text{Log}(p_{ij}) = \beta_0 + \sum_{l=1}^{L_j} \beta_l A_{l,ij} + \gamma_1(\text{pinta_ala}_{ij}) + \gamma_2 \sqrt{(\text{pinta_ala}_{ij})} + \delta_1(2000 - \text{valm.vuosi})_{ij} + \delta_2 \sqrt{(2000 - \text{valm.vuosi})_{ij}} + \sum_{k=1}^3 v_k \text{huone}_{ijk} + \eta_1 RT_{ij} + \eta_2 (RT)_{ij} * (\text{huone3})_{ij} + \varepsilon_{ij}$$

Mallin notaatio on standardi. $\text{Log}(p_{ij})$ on alueen j asunnon i logaritminen neliöhinta asuinpinta-alaneliötä kohti. Muuttujat A_l ovat mikro-alueindikaattoreita (postinumeroalueita suurten kaupunkien osalta ja kuntaindikaattoreita yhdistelmäalueilla). Huone-nimiset muuttujat ovat huonelukuindikaattoreita, RT on indi-

Calculation method

This section describes the new index compilation method, which combines the classical classification approach and regression analysis (the so-called hedonic method). The price index aims at answering the question how much more/less a typical housing share apartment costs now than before. Following average price changes will not necessarily provide an adequate answer, since average prices change also because of the composition of dwellings sold changes between periods. For example the relative share of different dwelling types varies.

The current method aims at separating, better than before, the true price developments from price effects due to compositional changes.

Since location, type of building and number of rooms are the most important price determinants, first we control for changes in the sample with respect to those characteristics by classifying the raw data according to them. The classification according to location has been conducted by following two objectives: relatively homogenous price level and geographical meaningfulness. The largest municipalities are subdivided into two to four sub-areas. On the other hand, small municipalities where few transactions take place have been grouped together. Within each location the dwellings have been further stratified by type of building into apartments in blocks of flats and apartments in terraced houses. The apartments in blocks of flats are divided into three classes: single-room, two-room and at least three-room apartments. There are two room-number classes in terraced houses: 1 or 2 rooms, and at least three rooms.

The classification which is used does not necessarily homogenise the data enough. Factors affecting price such as construction year, floor area and micro-level location are not controlled for by the classification. There is information on these characteristics in the data, so one can use them to construct a quality adjusted within class average price ratio of the basic and comparison periods.

Let's specify the following regression equation:

Notation is standard. $\text{Log}(p_{ij})$ is the logarithmic price per square metre of dwelling floor area of dwelling i in location j . The variables A_l are micro-location indicators (postal codes are indicators in the larger municipalities and municipality indicators in the compound locations). The huone- variables are number-of-room

kaattori rivitaloasunnoille ja (RT)*(huone3) on interaktio-termi rivitaloille, joissa on vähintään 3 huonetta.

Mallit on estimoitu pienimmän neliösumman menetelmällä (OLS) eri alueille, eikä luokittain, koska jälkimmäinen vaihtoehto ei ollut vapausasteongelmien vuoksi mahdollinen. Funktiomuoto on standardi puolilogaritmisen funktio ja mallissa on asuinpinta-alan sekä valmistumisvuoden neliöjuuret, koska oletettavasti valmistumisvuoden ja pinta-alan vaikutus hintaan on epälineaarinen. Huoneluokka-indikaattorit ovat tietenkin korreloituneita pinta-alan kanssa, mutta niitä on pidetty mukana teknisistä syistä. Ne varmistavat yhdessä RT-indikaattorin ja (RT)*(huone3) –interaktiotermien kanssa, että jäännöstermien summa jokaisessa indeksilaskentaluokassa on perusperiodilla (vuosi 2000) nolla.

Merkitään mallin parametrien, $\beta_0, \beta_1, \dots, \beta_{L_j}, \gamma_1, \gamma_2, \delta_1, \delta_2, \nu_1, \nu_2, \nu_3, \eta_1, \eta_2$ estimaatteja indeksiluokassa i vektorilla \mathbf{b}_0^i sekä ominaisuuksien (valmistumisvuosi, koko, postinumeroalueindikaattori) keskiarvoja perus- ja vastaavasti vertailuajankohdalla vektoreilla $\bar{\mathbf{x}}_0^i$ ja $\bar{\mathbf{x}}_1^i$. Tällöin kunkin indeksiluokan i sisällä laatukorjausta koon, valmistumisvuoden ja postinumeroalueen sijainnin mukaan voidaan esittää muodossa $\mathbf{b}_0^i(\bar{\mathbf{x}}_0^i - \bar{\mathbf{x}}_1^i)$. Laatukorjaus toimii seuraavasti: Jos esimerkiksi tilastointineljänneksellä luokassa i asunnot ovat keskimäärin vanhempia kuin perusajankohdalla, indeksiä täytyy korjata ylöspäin, koska muuten asuntojen korkeammasta iästä johtuva matalampi hinta tulkittaisiin väärin hintojen laskuna. Korjauksen suuruus määräytyy regressiomallien valmistumisvuosikertoimista sekä perus- ja vertailuajankohdan myytyjen asuntojen keskimääräisen valmistumisvuoden erosta.

Koko maan indeksin pisteluku saadaan aggregoimalla indeksiluokakohtaiset hinnat muutokset ja laatukorjaukset ns. log-Laspeyres indeksikaavalla:

$$(2) \quad \log La_0^1 = \exp\left(\sum_{i=1}^N w_0^i \ln\left(\frac{\bar{P}_1^i}{\bar{P}_0^i}\right)\right) \exp\left(\sum_{j=1}^N w_0^j \mathbf{b}_0^j (\bar{\mathbf{x}}_0^j - \bar{\mathbf{x}}_1^j)\right)$$

Kaavassa (2) N on indeksiluokkien lukumäärä, $\frac{\bar{P}_1^i}{\bar{P}_0^i}$ on

luokan i geometrisen keskihinnan muutos ja w_0^i on luokan paino. Geometriset keskihinnat lasketaan yksittäisten havaintojen neliöhinnoina kaavalla:

$$(3) \quad \bar{P}_j^i = \frac{1}{N_{ij}} \sqrt[N_{ij}]{\prod_{k=1}^{N_{ij}} P_{ijk}}$$

Painot ovat vuoden 2000 vanhan osakehuoneistokannan arvo-osuuksia:

indicators, the RT is a terraced house indicator and (RT)*(huone3) is an interaction term for terraced house apartments with at least three rooms.

The models are estimated using ordinary least squares (OLS) for each location separately. The models were not estimated for each class, because this would have led to degrees-of-freedom problems. The functional form is standard semi-log and the square root of construction year and dwelling floor area are included as explanatory variables to capture non-linear price effects. The huone-indicators are naturally strongly correlated with dwelling-floor area, but they are included for technical reasons, namely in this way it is guaranteed that the sum of residuals in the base period (year 2000) are zero in all index classes.

Let \mathbf{b}_0^i denote the estimates of the model parameters, $\beta_0, \beta_1, \dots, \beta_{L_j}, \gamma_1, \gamma_2, \delta_1, \delta_2, \nu_1, \nu_2, \nu_3, \eta_1, \eta_2$ in the index class i and let $\bar{\mathbf{x}}_0^i$ and $\bar{\mathbf{x}}_1^i$ denote the averages of the sample characteristics (construction year, size, postal-area code indicators) of the dwellings in the base and comparison periods respectively. Then within each class the quality adjustment due to differences in construction year, dwelling floor area and location according to postal code area can be written as $\mathbf{b}_0^i(\bar{\mathbf{x}}_0^i - \bar{\mathbf{x}}_1^i)$. The quality adjustment works in the following way. If the average construction year, for example, is older in the comparison period than in the base period, the index must be corrected upwards, because otherwise lower prices due to earlier construction year would be wrongly interpreted as price fall. The size of the adjustment depends on the difference in the average construction year of the dwellings and on the estimated construction year coefficients in the regression.

The overall index point-number for the whole country is obtained via the log-Laspeyres formula:

In formula (2) N is the number of classes, $\frac{\bar{P}_1^i}{\bar{P}_0^i}$ is the

geometric price ratio in class i and w_0^i is the class weight. Geometric prices are calculated for observations' prices per square metre via the following formula:

$$\bar{P}_j^i = \frac{1}{N_{ij}} \sqrt[N_{ij}]{\prod_{k=1}^{N_{ij}} P_{ijk}}$$

Weights are derived as value-shares of the stock of apartments in 2000.

$$(4) \quad w_0^i = \frac{(\overline{ala}_0^i * n_0^i) * \overline{p}_0^i}{\sum_{i=1}^N (\overline{ala}_0^i * n_0^i) * \overline{p}_0^i}$$

Tässä \overline{ala}_0^i on asuntojen keskimääräinen pinta-ala luokassa i vuonna 2000, n_0^i on asuntojen lukumäärä luokassa ja \overline{p}_0^i on luokan keskihinta vuonna 2000.

Indeksille on estimoitu 95 %:n luottamusvälit bootstrap-menetelmällä. Koko maan tasolla indeksin luottamusväli on $\pm 0,7$ %, pääkaupunkiseudulla ± 1.4 % ja muualla maassa $\pm 0,8$ %

Here \overline{ala}_0^i is the average dwelling-floor area of the dwellings in class i in 2000, n_0^i is the number of dwellings in the class and \overline{p}_0^i is the average price in the class in 2000.

95 % confidence intervals have been estimated for the index by using a bootstrap method. In whole country confidence interval is $\pm 0,7$ %, in Greater Helsinki ± 1.4 % and in other country ± 0.8 %.

Taulukko 1. Asuntojen hintaindeksi 2000 = 100, * = tieto ei ole lopullinen

	2002	2002/1	2002/2	2002/3	2002/4	2003	2003/1	2003/2	2003/3	2003/4	2004	2004/1*	2004/2*	2004/3*
Koko maa														
<i>Kerrostalot €/m2</i>	1400	1354	1409	1415	1421	1489	1442	1477	1506	1530		1564	1606	1599
indeksi	107.0	103.6	107.4	108.4	108.6	113.5	110.4	112.6	114.9	116.2		119.1	122.2	121.9
muutos ed. neli.	-	4.4	3.7	0.9	0.2	-	1.6	2.0	2.0	1.2		2.5	2.5	-0.2
muutos ed. vuosi	7.9	5.2	8.3	8.7	9.5	6.1	6.6	4.9	6.0	7.0		7.9	8.5	6.1
lkm	39789	10261	10622	10056	8850	44104	10848	11401	11419	10436		11674	10989	7965
<i>Rivitalot €/m2</i>	1260	1228	1261	1276	1276	1352	1315	1336	1364	1394		1435	1469	1482
indeksi	106.5	103.6	106.2	108.0	108.2	113.8	110.4	112.7	115.1	117.0		120.3	123.4	123.2
muutos ed. neli.	-	2.7	2.5	1.6	0.2	-	2.1	2.1	2.1	1.7		2.8	2.6	-0.2
muutos ed. vuosi	6.3	4.5	6.1	7.4	7.3	6.9	6.6	6.1	6.6	8.2		8.9	9.5	7.0
lkm	19432	4697	5768	4954	4013	20843	4811	5843	5516	4673		4958	5330	3914
<i>Asunnot yht €/m2</i>	1349	1308	1355	1365	1368	1439	1396	1426	1454	1481		1517	1556	1556
indeksi	106.8	103.6	107.0	108.3	108.5	113.6	110.4	112.6	115.0	116.5		119.5	122.6	122.4
muutos ed. neli.	-	3.8	3.3	1.2	0.2	-	1.8	2.0	2.1	1.3		2.6	2.6	-0.2
muutos ed. vuosi	7.4	5.0	7.6	8.3	8.7	6.4	6.6	5.3	6.2	7.4		8.2	8.8	6.4
lkm	59221	14958	16390	15010	12863	64947	15659	17244	16935	15109		16632	16319	11879
Pääkaupunkiseutu														
<i>Kerrostalot €/m2</i>	2112	2038	2139	2143	2127	2247	2163	2233	2274	2318		2348	2410	2385
indeksi	109.5	105.6	110.6	111.5	110.5	116.0	112.4	115.3	117.5	118.8		120.8	124.1	123.0
muutos ed. neli.	-	5.9	4.7	0.8	-0.9	-	1.7	2.6	2.0	1.0		1.7	2.7	-0.9
muutos ed. vuosi	10.5	7.9	11.6	11.9	10.8	5.9	6.4	4.3	5.4	7.5		7.4	7.6	4.6
lkm	12797	3598	3414	2958	2827	14502	3621	3731	3588	3582		4018	3584	2950
<i>Rivitalot €/m2</i>	1973	1923	1972	2013	1984	2128	2066	2106	2141	2198		2270	2304	2333
indeksi	108.4	105.0	108.9	110.9	109.0	116.4	112.5	116.2	117.5	119.8		124.4	125.7	124.8
muutos ed. neli.	-	3.0	3.6	1.8	-1.7	-	3.3	3.2	1.1	2.0		3.9	1.0	-0.8
muutos ed. vuosi	7.3	6.3	7.4	8.7	6.9	7.4	7.1	6.7	6.0	9.9		10.6	8.2	6.2
lkm	3023	803	900	686	634	3252	788	913	770	781		847	835	520
<i>Asunnot yht €/m2</i>	2072	2005	2091	2106	2086	2213	2136	2196	2236	2283		2325	2360	2370
indeksi	109.2	105.5	110.1	111.3	110.1	116.1	112.4	115.5	117.5	119.0		121.8	124.5	123.5
muutos ed. neli.	-	5.1	4.4	1.1	-1.1	-	2.1	2.7	1.7	1.3		2.3	2.3	-0.9
muutos ed. vuosi	9.7	7.5	10.4	11.1	9.7	6.3	6.6	4.9	5.6	8.1		8.3	7.8	5.1
lkm	15820	4401	4314	3644	3461	17754	4409	4644	4338	4363		4865	4419	2870
Muu Suomi (koko maa - PKS)														
<i>Kerrostalot €/m2</i>	1028	998	1028	1036	1052	1093	1085	1082	1106	1119		1155	1186	1188
indeksi	104.4	101.5	104.2	105.3	106.8	111.1	108.4	109.9	112.2	113.7		117.5	120.2	120.9
muutos ed. neli.	-	2.9	2.7	1.0	1.4	-	1.6	1.4	2.1	1.3		3.3	2.3	0.5
muutos ed. vuosi	5.3	2.6	5.0	5.5	8.2	6.3	6.8	5.5	6.6	6.5		8.3	9.3	7.7
lkm	26992	6663	7208	7098	6023	29602	7227	7670	7851	6854		7656	7405	5615
<i>Rivitalot €/m2</i>	1033	1007	1034	1042	1051	1105	1075	1091	1116	1138		1170	1203	1211
indeksi	105.4	102.8	104.7	106.3	107.7	112.2	109.2	110.7	113.7	115.4		117.9	122.1	122.3
muutos ed. neli.	-	2.6	1.9	1.5	1.3	-	1.4	1.4	2.7	1.5		2.1	3.6	0.1
muutos ed. vuosi	5.7	3.5	5.4	6.6	7.5	6.5	6.2	5.7	7.0	7.2		8.0	10.3	7.5
lkm	16409	3894	4868	4258	3379	17591	4023	4930	4746	3892		4111	4495	3394
<i>Asunnot yht €/m2</i>	1030	1001	1030	1038	1052	1098	1069	1086	1110	1127		1161	1193	1197
indeksi	104.8	102.0	104.4	105.7	107.1	111.5	108.7	110.2	112.8	114.4		117.6	121.0	121.4
muutos ed. neli.	-	2.8	2.4	1.2	1.3	-	1.5	1.4	2.3	1.4		2.8	2.8	0.4
muutos ed. vuosi	5.5	3.0	5.1	5.9	7.9	6.4	6.6	5.6	6.7	6.8		8.2	9.7	7.6
lkm	43401	10557	12076	11366	9402	47193	11250	12600	12597	10746		11767	11900	9009

Taulukko 1. Asuntojen hintaindeksi 2000 = 100, * = tieto ei ole lopullinen

	2002	2002/1	2002/2	2002/3	2002/4	2003	2003/1	2003/2	2003/3	2003/4	2004	2004/1*	2004/2*	2004/3*
Uusimaa														
<i>Kerrostalot €/m2</i>	1978	1906	2005	2006	1994	2105	2031	2088	2128	2172		2198	2258	2239
indeksi	109,3	105,3	110,3	111,1	110,3	115,7	112,3	114,9	117,2	118,6		120,6	123,8	123,1
muutos ed. neli.	-	5,6	4,8	0,7	-0,7	-	1,7	2,3	2,1	1,1		1,7	2,7	-0,6
muutos ed. vuosi	10,3	7,6	11,3	11,8	10,6	5,9	6,6	4,1	5,5	7,5		7,4	7,8	5,0
lkkm	15443	4920	4151	3573	3999	17302	4289	4455	4288	4270		4763	4287	2866
<i>Rivitalot €/m2</i>	1796	1745	1792	1834	1816	1946	1887	1922	1959	2014		2071	2102	2131
indeksi	108,3	104,6	108,5	110,8	109,4	116,6	112,8	116,1	117,6	120,1		124,3	126,1	125,3
muutos ed. neli.	-	2,5	3,8	2,1	-1,3	-	3,2	2,8	1,4	2,1		3,5	1,4	-0,6
muutos ed. vuosi	7,5	6,0	7,6	9,2	7,2	7,7	7,9	6,9	6,2	9,8		10,2	8,7	6,5
lkkm	5056	1321	1518	1178	1039	5620	1324	1603	1360	1333		1371	1398	927
<i>Asunnot yht €/m2</i>	1919	1853	1935	1950	1936	2053	1984	2034	2073	2120		2157	2207	2204
indeksi	109,0	105,1	109,8	111,0	110,0	116,0	112,4	115,2	117,4	119,0		121,7	124,5	123,7
muutos ed. neli.	-	4,6	4,5	1,1	-0,9	-	2,2	2,5	1,8	1,4		2,2	2,3	-0,6
muutos ed. vuosi	9,4	7,1	10,2	11,0	9,6	6,5	7,0	5,0	5,7	8,2		8,3	8,1	5,4
lkkm	20499	5641	5669	4751	4438	22922	5613	6058	5648	5603		6134	5685	3793
Itä-Uusimaa														
<i>Kerrostalot €/m2</i>	1129	1088	1206	1039	1184	1241	1257	1072	1296	1338		1388	1331	1413
indeksi	105,2	103,0	110,7	98,1	109,4	115,5	114,2	99,8	122,1	128,1		127,7	126,2	128,8
muutos ed. neli.	-	1,1	7,5	-11,4	11,5	-	4,4	-12,7	22,4	4,9		-0,3	-1,2	2,1
muutos ed. vuosi	4,0	2,4	13,1	-5,8	7,3	9,9	10,9	-9,9	24,5	17,1		11,8	26,5	5,4
lkkm	463	107	99	160	97	473	96	177	108	92		119	112	80
<i>Rivitalot €/m2</i>	1196	1120	1171	1206	1267	1232	1200	1137	1260	1332		1349	1432	1433
indeksi	109,0	103,8	106,3	107,9	118,5	111,8	108,2	104,8	114,0	121,0		125,2	136,2	140,8
muutos ed. neli.	-	10,8	2,4	1,4	9,8	-	-8,7	-3,1	8,7	6,1		3,5	8,8	3,3
muutos ed. vuosi	14,8	10,2	15,3	8,1	26,4	2,6	4,2	-1,4	5,7	2,1		15,8	30,0	23,5
lkkm	223	46	71	62	44	228	54	78	52	44		66	55	58
<i>Asunnot yht €/m2</i>	1156	1101	1192	1106	1225	1237	1234	1097	1282	1335		1373	1372	1421
indeksi	106,7	103,3	109,0	101,8	112,8	114,1	111,8	101,7	118,9	125,2		126,7	130,0	133,3
muutos ed. neli.	-	4,8	5,5	-6,6	10,8	-	-0,9	-9,0	16,9	5,4		1,2	2,6	2,6
muutos ed. vuosi	8,1	5,4	14,0	-0,6	14,4	7,0	8,2	-6,7	16,8	11,0		13,4	27,8	12,2
lkkm	686	153	170	222	141	701	150	255	160	136		185	167	138
Varsinais-Suomi														
<i>Kerrostalot €/m2</i>	1042	1003	1045	1045	1074	1126	1096	1112	1141	1155		1214	1231	1246
indeksi	106,4	102,9	106,4	107,3	109,2	114,8	111,6	113,6	115,7	118,3		124,0	125,1	127,0
muutos ed. neli.	-	3,8	3,4	0,8	1,8	-	2,2	1,8	1,8	2,2		4,9	0,9	1,5
muutos ed. vuosi	5,7	2,1	5,3	5,5	10,2	7,9	8,5	6,8	7,9	8,3		11,1	10,1	9,8
lkkm	4231	1036	1112	1094	989	4654	1172	1195	1207	1080		1246	1089	892
<i>Rivitalot €/m2</i>	1088	1069	1101	1101	1082	1159	1119	1150	1169	1199		1217	1260	1264
indeksi	105,2	103,6	104,2	106,7	106,1	111,5	107,0	109,2	114,3	115,8		117,5	121,4	122,5
muutos ed. neli.	-	3,3	0,6	2,4	-0,5	-	0,8	2,0	4,7	1,4		1,5	3,3	0,9
muutos ed. vuosi	5,0	3,0	3,5	7,7	5,8	6,0	3,3	4,8	7,1	9,1		9,8	11,2	7,2
lkkm	2072	525	609	518	420	2209	544	586	618	461		523	563	414
<i>Asunnot yht €/m2</i>	1057	1024	1063	1063	1077	1137	1103	1124	1150	1170		1215	1240	1252
indeksi	106,0	103,1	105,7	107,1	108,2	113,7	110,1	112,1	115,2	117,4		121,9	123,9	125,5
muutos ed. neli.	-	3,7	2,5	1,3	1,0	-	1,8	1,9	2,8	1,9		3,8	1,6	1,3
muutos ed. vuosi	5,5	2,4	4,7	6,3	8,7	7,3	6,7	6,1	7,6	8,6		10,7	10,5	8,9
lkkm	6303	1561	1721	1612	1409	6863	1716	1781	1825	1541		1769	1652	1306

Taulukko 1. Asuntojen hintaindeksi 2000 = 100, * = tieto ei ole lopullinen

	2002	2002/1	2002/2	2002/3	2002/4	2003	2003/1	2003/2	2003/3	2003/4	2004	2004/1*	2004/2*	2004/3*
Satakunta														
Kerrostalot €/m ²	843	829	864	845	832	884	855	886	871	923		966	986	961
indeksi	102,1	100,4	103,7	102,7	101,8	108,7	106,8	108,9	107,5	111,4		115,8	120,8	119,7
muutos ed. neli.	-	2,3	3,2	-0,9	-0,9	-	4,9	1,9	-1,2	3,6		3,9	4,3	-0,9
muutos ed. vuosi	2,0	-1,1	3,5	2,1	3,7	6,4	6,4	5,0	4,7	9,5		8,4	10,9	11,3
lkkm	1075	261	296	294	234	1305	336	340	333	296		355	347	215
Rivitalot €/m²														
Kerrostalot €/m ²	849	817	849	872	857	880	856	883	875	905		936	981	991
indeksi	102,2	98,9	102,1	105,2	102,5	106,7	104,2	105,8	105,9	111,1		113,7	119,2	119,7
muutos ed. neli.	-	-0,9	3,2	3,1	-2,6	-	1,6	1,5	0,1	4,9		2,3	4,8	0,4
muutos ed. vuosi	2,3	-1,5	0,8	7,5	2,7	4,4	5,3	3,6	0,6	8,3		9,1	12,7	13,1
lkkm	980	217	312	260	191	1001	230	275	266	230		226	226	180
Asumusvht €/m²														
Kerrostalot €/m ²	845	824	858	857	843	882	856	884	873	915		953	983	974
indeksi	102,2	99,8	103,0	103,8	102,1	107,8	105,7	107,5	106,8	111,3		114,9	120,1	119,7
muutos ed. neli.	-	0,9	3,2	0,7	-1,6	-	3,5	1,7	-0,6	4,2		3,2	4,5	-0,3
muutos ed. vuosi	2,2	-1,3	2,3	4,4	3,3	5,5	5,9	4,4	3,0	9,0		8,7	11,7	12,0
lkkm	2055	478	598	554	425	2306	566	615	599	526		581	573	395
Kanta-Häme														
Kerrostalot €/m ²	994	969	995	1005	1009	1059	1044	1045	1070	1076		1101	1143	1152
indeksi	105,8	104,7	105,4	106,1	107,0	113,0	109,8	112,5	115,0	115,0		116,8	122,2	123,4
muutos ed. neli.	-	2,0	0,7	0,7	0,8	-	2,6	2,5	2,2	0,1		1,5	4,6	1,0
muutos ed. vuosi	5,8	7,4	7,1	4,4	4,3	6,9	4,9	6,7	8,3	7,5		6,4	8,6	7,3
lkkm	912	209	249	240	214	1071	257	272	265	277		266	267	243
Rivitalot €/m²														
Kerrostalot €/m ²	1021	991	997	1041	1056	1075	1039	1071	1088	1100		1128	1243	1182
indeksi	105,6	101,3	103,7	109,1	108,5	113,5	108,6	112,3	116,3	116,9		117,1	131,5	125,5
muutos ed. neli.	-	-0,5	2,4	5,2	-0,6	-	0,1	3,4	3,6	0,5		0,2	12,3	-4,6
muutos ed. vuosi	7,1	7,9	5,3	8,8	6,5	7,5	7,2	8,3	6,6	7,8		7,8	17,1	7,9
lkkm	592	142	174	155	121	612	144	152	163	133		177	170	157
Asumusvht €/m²														
Kerrostalot €/m ²	1005	977	996	1019	1027	1065	1042	1055	1077	1085		1111	1181	1164
indeksi	105,7	103,3	104,7	107,3	107,6	113,2	109,3	112,4	115,5	115,7		116,9	125,7	124,2
muutos ed. neli.	-	1,0	1,3	2,4	0,3	-	1,6	2,8	2,7	0,2		1,0	7,5	-1,2
muutos ed. vuosi	6,3	7,6	6,4	6,1	5,1	7,1	5,8	7,3	7,7	7,6		7,0	11,8	7,5
lkkm	1504	351	423	395	335	1683	401	424	448	410		443	437	400
Pirkanmaa														
Kerrostalot €/m ²	1199	1164	1167	1219	1246	1288	1250	1272	1297	1332		1325	1402	1400
indeksi	103,9	100,7	102,4	105,2	107,3	111,3	107,9	109,9	112,7	114,8		115,5	120,9	121,1
muutos ed. neli.	-	3,5	1,6	2,8	2,0	-	0,5	1,9	2,5	1,8		0,6	4,7	0,1
muutos ed. vuosi	6,0	3,0	4,5	6,2	10,3	7,1	7,1	7,3	7,1	6,9		7,1	10,0	7,4
lkkm	4191	1080	1062	1106	943	4431	1007	1149	1263	1012		1168	1154	841
Rivitalot €/m²														
Kerrostalot €/m ²	1195	1161	1199	1186	1236	1297	1255	1274	1334	1324		1353	1380	1429
indeksi	108,5	106,0	108,2	107,3	112,5	115,7	112,8	114,3	117,9	117,8		120,8	124,2	126,4
muutos ed. neli.	-	6,2	2,0	-0,8	4,8	-	0,3	1,3	3,2	-0,1		2,5	2,8	1,8
muutos ed. vuosi	7,9	4,0	8,9	6,4	12,6	6,7	6,4	5,7	9,9	4,8		7,1	8,6	7,2
lkkm	1922	433	566	484	439	2104	469	603	569	463		493	577	350
Asumusvht €/m²														
Kerrostalot €/m ²	1198	1163	1178	1208	1243	1291	1252	1273	1310	1329		1334	1395	1410
indeksi	105,4	102,5	104,3	105,9	109,0	112,7	109,5	111,4	114,4	115,8		117,2	122,0	122,9
muutos ed. neli.	-	4,4	1,8	1,5	2,9	-	0,4	1,7	2,8	1,2		1,3	4,1	0,7
muutos ed. vuosi	6,6	3,3	6,0	6,3	11,1	7,0	6,8	6,8	8,1	6,2		7,1	9,6	7,4
lkkm	6113	1513	1628	1590	1382	6535	1476	1752	1832	1475		1661	1731	1191

Taulukko 1. Asuntojen hintaindeksi 2000 = 100, * = tieto ei ole lopullinen

	2002	2002/1	2002/2	2002/3	2002/4	2003	2003/1	2003/2	2003/3	2003/4	2004	2004/1*	2004/2*	2004/3*
Päijät-Häme														
Kerrostalot €/m ²	904	862	920	902	933	988	992	991	1018	1011		1085	1110	1084
indeksi	102,5	99,2	104,6	101,8	104,3	112,2	107,2	110,7	114,5	116,7		121,7	124,4	123,5
muutos ed. neli.	-	2,6	5,4	-2,6	2,5	-	2,8	3,3	3,4	2,0		4,3	2,2	-0,7
muutos ed. vuosi	4,9	2,7	5,1	4,1	7,9	9,5	8,0	5,8	12,4	11,9		13,5	12,4	7,9
lkm	2273	547	603	608	515	2320	583	624	576	537		614	595	425
Rivitalot €/m ²	1009	980	1003	1011	1042	1103	1044	1062	1167	1140		1149	1165	1225
indeksi	102,9	101,0	101,7	100,2	109,1	113,6	104,0	112,9	117,5	120,9		116,7	121,0	124,3
muutos ed. neli.	-	-0,8	0,6	-1,4	8,8	-	-4,7	8,5	4,1	2,9		-3,5	3,7	2,7
muutos ed. vuosi	3,6	5,2	3,5	-1,3	7,2	10,4	2,9	11,0	17,2	10,8		12,2	7,2	5,8
lkm	690	159	212	187	132	689	150	190	186	163		137	198	134
Asunnot yht €/m ²	934	895	944	933	963	1020	964	1011	1060	1047		1103	1125	1124
indeksi	102,6	99,8	103,7	101,4	105,7	112,6	106,3	111,3	115,3	117,9		120,2	123,4	123,7
muutos ed. neli.	-	1,6	4,0	-2,3	4,3	-	0,5	4,8	3,6	2,3		1,9	2,7	0,3
muutos ed. vuosi	4,5	3,4	4,6	2,5	7,7	9,8	6,5	7,3	13,8	11,6		13,1	10,8	7,3
lkm	2963	706	815	795	647	3009	733	814	762	700		751	793	559
Kymenlaakso														
Kerrostalot €/m ²	788	751	802	793	806	817	816	806	839	809		876	882	887
indeksi	104,2	100,6	103,8	105,2	107,3	108,6	108,1	108,4	110,1	107,7		115,1	117,2	116,2
muutos ed. neli.	-	1,7	3,1	1,4	2,0	-	0,7	0,3	1,6	-2,1		6,8	1,9	-0,8
muutos ed. vuosi	4,0	3,0	2,1	2,7	8,5	4,2	7,4	4,5	4,6	0,4		6,4	8,1	5,6
lkm	1374	347	359	354	314	1546	365	407	406	368		410	370	298
Rivitalot €/m ²	866	857	868	853	887	939	898	917	977	965		1001	1003	1056
indeksi	105,9	104,6	106,6	104,9	107,6	116,3	111,9	114,9	120,0	118,5		121,7	124,7	127,5
muutos ed. neli.	-	5,9	1,9	-1,6	2,6	-	4,0	2,7	4,5	-1,3		2,7	2,5	2,2
muutos ed. vuosi	6,3	4,7	8,1	3,7	9,0	9,7	7,0	7,7	14,4	10,1		8,8	8,6	6,3
lkm	725	171	204	189	161	788	189	206	220	173		173	200	177
Asunnot yht €/m ²	819	793	829	817	838	866	848	850	894	871		926	930	954
indeksi	104,9	102,3	105,0	105,1	107,5	111,7	109,7	111,1	114,1	112,1		117,8	120,3	120,8
muutos ed. neli.	-	3,4	2,6	0,1	2,2	-	2,1	1,3	2,8	-1,8		5,1	2,1	0,4
muutos ed. vuosi	5,0	3,7	4,6	3,1	8,7	6,5	7,2	5,8	8,6	4,3		7,4	8,3	5,9
lkm	2099	518	563	543	475	2334	554	613	626	541		583	570	475
Etelä-Karjala														
Kerrostalot €/m ²	1061	1035	1050	1067	1091	1081	1054	1088	1127	1056		1155	1155	1131
indeksi	105,9	102,4	106,5	106,7	108,3	109,7	107,1	110,9	112,3	108,6		116,1	116,0	115,5
muutos ed. neli.	-	1,6	4,0	0,3	1,4	-	-1,1	3,5	1,2	-3,3		6,9	-0,1	-0,5
muutos ed. vuosi	5,2	2,7	5,9	4,9	7,5	3,5	4,6	4,2	5,2	0,3		8,4	4,6	2,9
lkm	837	190	250	211	186	908	236	227	243	202		237	220	202
Rivitalot €/m ²	1028	997	1020	1050	1044	1083	1059	1047	1131	1094		1178	1102	1160
indeksi	109,4	109,8	110,3	108,8	108,8	112,9	110,1	110,2	119,5	112,1		122,0	118,6	123,4
muutos ed. neli.	-	8,2	0,4	-1,3	0,1	-	1,2	0,1	8,5	-6,2		8,8	-2,8	4,0
muutos ed. vuosi	7,3	8,2	6,4	7,3	7,2	3,2	0,2	-0,1	9,9	3,0		10,8	7,6	3,2
lkm	367	89	129	76	73	329	73	89	81	86		82	99	89
Asunnot yht €/m ²	1049	1022	1040	1061	1074	1082	1056	1074	1128	1069		1163	1136	1141
indeksi	107,1	104,8	107,7	107,4	108,5	110,8	108,1	110,7	114,6	109,8		118,0	116,9	118,1
muutos ed. neli.	-	3,8	2,8	-0,3	1,0	-	-0,3	2,4	3,6	-4,3		7,5	-1,0	1,0
muutos ed. vuosi	5,9	4,5	6,1	5,7	7,4	3,4	3,2	2,7	6,7	1,2		9,2	5,6	3,0
lkm	1204	279	379	287	259	1237	309	316	324	288		319	319	291

Taulukko 1. Asuntojen hintaindeksi 2000 = 100, * = tieto ei ole lopullinen

	2002	2002/1	2002/2	2002/3	2002/4	2003	2003/1	2003/2	2003/3	2003/4	2004	2004/1*	2004/2*	2004/3*
Etelä-Savo														
<i>Kerrostalot €/m²</i>	877	893	888	840	887	888	881	866	885	922		942	990	967
indeksi	103,0	102,8	101,3	103,3	104,5	106,0	104,4	103,4	106,5	109,8		112,3	119,1	112,2
muutos ed. neli.	-	3,9	-1,5	2,0	1,2	-	-0,1	-0,9	3,1	3,0		2,3	6,1	-5,8
muutos ed. vuosi	3,0	1,2	2,2	3,0	5,5	2,9	1,5	2,0	3,1	5,0		7,6	15,2	5,3
lkm	891	191	234	260	206	1060	240	261	320	239		254	301	183
<i>Rivitalot €/m²</i>	843	865	830	860	818	858	845	859	863	866		887	948	981
indeksi	103,0	104,1	101,0	104,7	102,2	107,4	105,5	108,4	108,0	107,7		109,8	116,5	119,8
muutos ed. neli.	-	3,4	-3,0	3,7	-2,4	-	3,3	2,8	-0,4	-0,3		1,9	6,2	2,8
muutos ed. vuosi	2,9	4,2	1,5	4,4	1,5	4,3	1,4	7,4	3,1	5,4		4,0	7,5	10,9
lkm	502	117	150	114	121	554	135	138	164	117		117	165	119
<i>Asunnot vht €/m²</i>	863	882	864	849	859	876	866	863	876	899		919	973	972
indeksi	103,0	103,3	101,2	103,9	103,6	106,5	104,8	105,3	107,1	108,9		111,3	118,1	115,1
muutos ed. neli.	-	3,7	-2,1	2,6	-0,3	-	1,2	0,5	1,7	1,7		2,1	6,1	-2,5
muutos ed. vuosi	3,0	2,4	1,9	3,6	3,9	3,4	1,4	4,1	3,1	5,2		6,2	12,1	7,5
lkm	1393	308	384	374	327	1614	375	399	484	356		371	466	302
Pohjois-Savo														
<i>Kerrostalot €/m²</i>	1020	1017	1007	1019	1036	1088	1046	1082	1105	1120		1155	1173	1173
indeksi	104,8	103,8	103,4	105,8	106,2	111,5	106,5	111,7	113,6	114,2		120,0	120,7	121,1
muutos ed. neli.	-	4,9	-0,5	2,4	0,4	-	0,3	4,9	1,7	0,5		5,1	0,6	0,3
muutos ed. vuosi	4,9	4,1	3,4	4,7	7,4	6,3	2,6	8,1	7,3	7,5		12,6	8,1	6,6
lkm	1754	461	489	424	380	1876	482	476	480	438		448	466	400
<i>Rivitalot €/m²</i>	927	918	940	943	907	996	963	1006	993	1021		1086	1122	1080
indeksi	102,9	100,6	104,0	105,2	101,8	111,6	108,1	112,1	113,1	113,3		119,7	122,3	121,4
muutos ed. neli.	-	2,7	3,4	1,1	-3,2	-	6,2	3,7	0,9	0,2		5,6	2,2	-0,7
muutos ed. vuosi	4,1	0,4	3,9	8,1	3,9	8,5	7,5	7,7	7,5	11,3		10,7	9,1	7,4
lkm	1014	242	253	305	214	1037	249	272	285	231		242	259	205
<i>Asunnot vht €/m²</i>	984	980	982	990	987	1053	1014	1053	1063	1082		1129	1154	1138
indeksi	104,1	102,6	103,6	105,6	104,6	111,5	107,1	111,8	113,4	113,9		119,9	121,3	121,2
muutos ed. neli.	-	4,1	0,9	1,9	-0,9	-	2,4	4,4	1,4	0,4		5,3	1,2	-0,1
muutos ed. vuosi	4,6	2,8	3,6	5,9	6,1	7,1	4,3	8,0	7,4	8,8		11,9	8,5	6,9
lkm	2768	703	742	729	594	2913	731	748	765	669		690	725	605
Pohjois-Karjala														
<i>Kerrostalot €/m²</i>	998	963	1004	1005	1018	1085	1058	1052	1124	1109		1128	1185	1197
indeksi	107,7	103,2	106,4	111,3	110,1	117,8	115,6	114,9	120,9	120,1		126,8	126,2	130,1
muutos ed. neli.	-	-1,8	3,1	4,6	-1,1	-	5,0	-0,6	5,2	-0,7		5,7	-0,5	3,2
muutos ed. vuosi	3,2	-1,3	2,0	7,7	4,7	9,4	12,0	8,0	8,6	9,1		9,7	9,8	7,7
lkm	657	139	187	185	146	693	168	183	179	163		188	200	153
<i>Rivitalot €/m²</i>	795	771	816	806	786	850	874	796	846	883		953	953	928
indeksi	104,4	104,3	103,6	105,7	103,9	111,2	112,4	106,6	112,5	113,2		120,6	122,0	120,0
muutos ed. neli.	-	2,8	-0,7	2,0	-1,7	-	8,2	-5,2	5,5	0,6		6,5	1,2	-1,6
muutos ed. vuosi	4,9	4,6	4,5	8,1	2,4	6,5	7,8	2,9	6,5	8,9		7,2	14,4	6,7
lkm	699	165	204	188	142	784	183	239	198	164		205	183	178
<i>Asunnot vht €/m²</i>	886	867	910	906	902	968	966	924	985	996		1041	1069	1063
indeksi	106,2	103,7	105,1	108,7	107,2	114,7	114,1	111,0	117,0	116,9		123,9	124,2	125,4
muutos ed. neli.	-	0,3	1,4	3,4	-1,4	-	6,5	-2,7	5,4	-0,1		6,1	0,3	1,0
muutos ed. vuosi	4,0	1,4	3,1	7,9	3,7	8,1	10,1	5,6	7,6	9,0		8,6	11,9	7,2
lkm	1356	304	391	373	288	1477	351	422	377	327		393	383	331

Taulukko 1. Asuntojen hintaindeksi 2000 = 100, * = tieto ei ole lopullinen

	2002	2002/1	2002/2	2002/3	2002/4	2003	2003/1	2003/2	2003/3	2003/4	2004	2004/1*	2004/2*	2004/3*
Keski-Suomi														
Kerrostalot €/m ²	1069	1037	1061	1101	1077	1127	1110	1123	1145	1131		1210	1226	1204
indeksi	103,0	100,2	101,5	105,3	105,3	108,0	107,3	107,0	109,2	108,6		113,1	115,1	115,0
muutos ed. neli.	-	4,1	1,3	3,7	0,0	-	1,9	-0,2	2,0	-0,5		4,2	1,8	-0,1
muutos ed. vuosi	6,4	3,4	5,3	7,5	9,3	4,8	7,0	5,5	3,8	3,8		5,5	7,6	5,3
lkkm	1622	384	437	447	354	1800	466	458	472	404		414	426	299
Rivitalot €/m²														
indeksi	104,3	101,1	102,5	106,4	107,5	109,5	109,5	109,1	106,8	112,6		114,5	120,9	120,4
muutos ed. neli.	-	2,9	1,4	3,8	1,1	-	1,8	-0,4	-2,1	5,5		1,6	5,6	-0,5
muutos ed. vuosi	5,3	-0,2	5,7	6,6	9,4	4,9	8,3	6,4	0,4	4,8		4,5	10,9	12,7
lkkm	1008	235	302	264	207	1104	223	330	310	241		234	252	157
Asunnot yht €/m²														
indeksi	104,4	101,6	103,9	106,3	105,9	110,3	109,7	110,1	110,0	111,5		117,2	121,8	119,9
muutos ed. neli.	-	3,6	1,3	3,7	0,4	-	1,9	-0,3	0,4	1,8		3,2	3,3	-0,3
muutos ed. vuosi	6,0	2,0	5,5	7,1	9,3	4,9	7,5	5,8	2,4	3,8		5,1	8,8	8,1
lkkm	2630	619	739	711	561	2904	689	788	782	645		648	678	456
Etelä-Pohjanmaa														
Kerrostalot €/m ²	833	808	822	820	884	888	879	884	901	889		808	900	924
indeksi	102,4	98,3	100,9	102,5	108,3	107,4	108,0	106,6	109,4	105,6		103,6	110,7	111,5
muutos ed. neli.	-	-1,8	2,6	1,5	5,7	-	-0,3	-1,2	2,6	-3,5		-1,8	6,8	0,7
muutos ed. vuosi	2,5	-2,3	-0,2	4,6	8,2	4,8	9,8	5,7	6,7	-2,5		-4,0	3,8	1,9
lkkm	329	85	84	89	71	315	100	67	84	64		77	85	68
Rivitalot €/m²														
indeksi	101,2	98,3	101,5	101,4	103,5	104,1	102,9	105,3	102,6	105,5		107,7	108,3	106,0
muutos ed. neli.	-	1,5	3,2	-0,1	2,0	-	-0,5	2,3	-2,5	2,8		2,1	0,5	-2,1
muutos ed. vuosi	3,3	0,0	2,8	3,5	6,8	2,9	4,7	3,7	1,2	2,0		4,7	2,8	3,3
lkkm	674	171	196	171	136	662	148	179	175	160		169	168	129
Asunnot yht €/m²														
indeksi	101,6	98,3	101,3	101,8	105,1	105,2	104,7	105,8	105,0	105,5		106,3	109,1	107,9
muutos ed. neli.	-	0,3	3,0	0,5	3,3	-	-0,4	1,0	-0,8	0,5		0,7	2,7	-1,1
muutos ed. vuosi	3,0	-0,8	1,8	3,9	7,3	3,6	6,5	4,4	3,1	0,4		1,5	3,2	2,8
lkkm	1003	256	280	260	207	977	248	246	259	224		246	253	197
Pohjanmaa														
Kerrostalot €/m ²	1030	1002	1031	1051	1035	1064	1053	1100	1042	1061		1065	1125	1125
indeksi	103,9	101,8	105,5	104,8	103,7	106,3	106,2	109,4	104,5	105,3		107,4	113,0	112,8
muutos ed. neli.	-	3,9	3,7	-0,7	-1,0	-	2,4	3,0	-4,4	0,7		2,0	5,2	-0,2
muutos ed. vuosi	4,4	-0,7	5,1	7,3	5,9	2,3	4,3	3,7	-0,2	1,5		1,2	3,3	7,9
lkkm	942	243	246	247	206	1070	252	291	288	259		258	215	157
Rivitalot €/m²														
indeksi	907	910	905	905	909	966	940	989	976	961		990	1023	1011
muutos ed. neli.	97,8	94,5	98,7	97,0	101,3	104,0	98,0	103,3	108,4	106,8		104,9	112,1	109,2
muutos ed. vuosi	-	-8,8	4,5	-1,7	4,4	-	-3,3	5,5	4,9	-1,5		-1,8	6,9	-2,6
muutos ed. vuosi	-4,2	-3,0	-4,4	-7,0	-2,2	6,4	3,7	4,7	11,7	5,4		7,1	8,5	0,8
lkkm	410	114	113	116	67	436	96	132	113	95		101	109	69
Asunnot yht €/m²														
indeksi	993	975	994	1007	997	1035	1019	1067	1022	1031		1043	1095	1091
muutos ed. neli.	102,2	99,7	103,6	102,6	103,0	105,7	103,9	107,7	105,6	105,7		106,7	112,7	111,8
muutos ed. vuosi	-	0,3	3,9	-1,0	0,4	-	0,8	3,7	-2,0	0,1		1,0	5,6	-0,8
muutos ed. vuosi	2,0	-1,3	2,4	3,2	3,6	3,4	4,2	3,9	2,9	2,6		2,8	4,7	5,9
lkkm	1352	357	359	363	273	1506	348	423	381	354		359	324	226

Taulukko 1. Asuntojen hintaindeksi 2000 = 100, * = tieto ei ole lopullinen

	2002	2002/1	2002/2	2002/3	2002/4	2003	2003/1	2003/2	2003/3	2003/4	2004	2004/1*	2004/2*	2004/3*
Keski-Pohjanmaa														
Kerrostalot €/m ²	848	833	867	825	866	866	842	886	840	897		964	983	887
indeksi	104,8	98,8	108,8	104,2	107,6	107,5	105,6	108,8	110,4	105,2		112,8	122,2	112,9
muutos ed. neli.	-	-0,1	10,1	-4,2	3,3	-	-1,9	3,0	1,5	-4,7		7,2	8,4	-7,6
muutos ed. vuosi	6,1	2,6	8,7	4,5	8,8	2,5	6,8	0,0	6,0	-2,3		6,8	12,4	2,3
lkm	210	61	55	49	45	224	58	47	72	47		59	57	24
Rivitalot €/m ²	839	833	866	861	797	891	929	863	895	876		914	960	..
indeksi	102,2	101,6	104,2	103,4	99,7	110,4	113,9	107,8	109,8	110,3		115,7	117,3	..
muutos ed. neli.	-	2,3	2,5	-0,7	-3,6	-	14,3	-5,4	1,8	0,5		4,9	1,4	..
muutos ed. vuosi	3,4	8,0	1,9	3,3	0,4	8,0	12,1	3,5	6,1	10,6		1,5	8,8	..
lkm	188	58	51	46	33	183	42	63	48	30		61	53	..
Asumnot vht €/m ²	843	833	866	843	831	878	885	874	867	866		939	971	916
indeksi	103,5	100,2	106,5	103,8	103,7	108,9	109,6	108,3	110,1	107,7		114,2	119,8	114,3
muutos ed. neli.	-	1,1	6,3	-2,5	-0,2	-	5,7	-1,2	1,7	-2,2		6,0	4,9	-4,6
muutos ed. vuosi	4,7	5,2	5,3	3,9	4,6	5,2	9,4	1,7	6,0	3,8		4,2	10,6	3,8
lkm	398	119	106	95	78	407	100	110	120	77		120	110	42
Pohjois-Pohjanmaa														
Kerrostalot €/m ²	1173	1127	1184	1185	1196	1236	1194	1226	1253	1270		1311	1316	1351
indeksi	107,3	103,8	107,2	108,1	110,3	114,1	111,5	113,2	114,4	117,5		122,0	121,1	124,6
muutos ed. neli.	-	3,3	3,3	0,9	2,0	-	1,1	1,5	1,0	2,7		3,9	-0,8	2,9
muutos ed. vuosi	7,8	4,9	9,2	7,5	9,8	6,3	7,4	5,6	5,8	6,5		9,4	7,0	8,9
lkm	1506	329	453	424	300	1731	426	428	464	413		433	470	335
Rivitalot €/m ²	1032	990	1033	1052	1055	1110	1063	1115	1112	1148		1181	1215	1173
indeksi	107,7	103,8	105,9	109,9	111,1	114,0	111,3	112,8	114,8	117,1		119,4	122,6	119,6
muutos ed. neli.	-	1,9	2,0	3,7	1,1	-	0,2	1,4	1,8	2,0		2,0	2,6	-2,4
muutos ed. vuosi	6,7	4,6	4,7	8,6	9,0	5,9	7,2	6,5	4,5	5,4		7,3	8,7	4,2
lkm	1451	334	437	398	282	1634	351	463	450	370		372	422	355
Asumnot vht €/m ²	1104	1060	1110	1120	1127	1174	1130	1172	1184	1210		1248	1267	1264
indeksi	107,5	103,8	106,6	109,0	110,7	114,0	111,4	113,0	114,6	117,3		120,8	121,8	122,3
muutos ed. neli.	-	2,7	2,7	2,2	1,6	-	0,7	1,4	1,4	2,4		3,0	0,8	0,4
muutos ed. vuosi	7,3	4,8	7,1	8,0	9,4	6,1	7,3	6,0	5,2	6,0		8,5	7,8	6,7
lkm	2957	663	890	822	582	3365	777	891	914	783		805	892	690
Kainuu														
Kerrostalot €/m ²	859	885	835	857	860	861	838	867	847	893		872	938	944
indeksi	96,9	97,0	95,7	96,4	98,7	99,4	98,6	97,2	97,3	104,6		101,0	104,9	108,1
muutos ed. neli.	-	2,2	-1,4	0,8	2,3	-	0,0	-1,4	0,1	7,5		-3,5	4,0	3,0
muutos ed. vuosi	2,0	2,0	0,8	1,2	3,9	2,5	1,7	1,6	0,9	6,0		2,4	8,0	11,2
lkm	356	88	100	87	81	434	96	100	149	89		141	96	78
Rivitalot €/m ²	847	839	855	819	875	882	874	840	867	948		928	977	981
indeksi	104,1	106,6	102,5	101,5	105,9	108,1	102,4	103,5	109,6	117,7		106,9	114,6	116,4
muutos ed. neli.	-	7,7	-3,8	-1,0	4,3	-	-3,3	1,0	5,9	7,4		-9,1	7,1	1,6
muutos ed. vuosi	6,4	9,4	6,3	3,2	6,9	3,8	-4,0	0,9	7,9	11,1		4,4	10,7	6,2
lkm	262	47	84	75	56	265	61	68	81	55		69	67	66
Asumnot vht €/m ²	855	867	843	842	866	869	852	856	855	915		894	953	959
indeksi	99,6	100,6	98,2	98,3	101,3	102,6	100,0	99,5	101,8	109,4		103,2	108,5	111,2
muutos ed. neli.	-	4,2	-2,3	0,1	3,1	-	-1,3	-0,5	2,3	7,5		-5,7	5,2	2,5
muutos ed. vuosi	3,6	4,8	2,9	1,9	5,1	3,0	-0,5	1,3	3,5	7,9		3,1	9,0	9,3
lkm	618	135	184	162	137	699	157	168	230	144		210	163	144

Taulukko 1. Asuntojen hintaindeksi 2000 = 100, * = tieto ei ole lopullinen

	2002	2002/1	2002/2	2002/3	2002/4	2003	2003/1	2003/2	2003/3	2003/4	2004	2004/1*	2004/2*	2004/3*
Lappi														
Kerrostalot €/m ²	781	774	739	829	782	802	767	826	818	797		851	829	835
indeksi	94,4	93,2	90,5	98,3	95,7	98,0	95,9	100,6	98,4	97,1		105,3	104,7	106,7
muutos ed. neli.	-	-0,5	-2,9	8,6	-2,6	-	0,2	4,9	-2,2	-1,3		8,4	-0,5	1,9
muutos ed. vuosi	-0,2	-1,2	-4,8	3,1	2,2	3,8	2,9	11,1	0,1	1,5		9,8	4,1	8,5
lkkm	723	183	166	204	170	891	219	244	242	186		224	232	206
Rivitalot €/m ²	816	814	822	783	845	834	824	820	833	860		914	963	907
indeksi	98,1	98,3	97,1	96,8	100,5	101,6	103,3	97,6	103,3	102,3		107,2	113,8	111,8
muutos ed. neli.	-	2,5	-1,2	-0,4	3,8	-	2,8	-5,5	5,8	-0,9		4,8	6,1	-1,7
muutos ed. vuosi	3,0	2,4	3,5	1,4	4,9	3,5	5,1	0,5	6,7	1,9		3,9	16,6	8,3
lkkm	597	111	183	168	135	604	146	177	157	124		140	166	132
Asumusvht €/m ²	797	792	778	808	811	817	794	823	825	826		880	891	868
indeksi	96,1	95,5	93,5	97,6	97,9	99,6	99,2	99,2	100,6	99,5		106,2	108,8	109,1
muutos ed. neli.	-	0,9	-2,1	4,3	0,3	-	1,4	-0,1	1,4	-1,1		6,7	2,5	0,2
muutos ed. vuosi	1,3	0,4	-1,0	2,3	3,4	3,7	3,9	6,1	3,1	1,7		7,0	9,7	8,4
lkkm	1320	294	349	372	305	1495	365	421	399	310		364	398	338
Hel sinki														
Kerrostalot €/m ²	2317	2238	2352	2352	2324	2468	2362	2456	2499	2555		2587	2647	2617
indeksi	110,1	106,3	111,3	112,3	110,7	116,6	112,5	116,1	118,3	119,7		121,7	124,8	123,6
muutos ed. neli.	-	6,4	4,7	1,0	-1,5	-	1,6	3,2	1,8	1,2		1,6	2,6	-1,0
muutos ed. vuosi	10,9	8,3	11,8	12,7	10,9	5,9	5,9	4,4	5,3	8,2		8,2	7,5	4,5
lkkm	8985	2471	2368	2096	2050	10063	2546	2610	2457	2450		2802	2504	1668
Rivitalot €/m ²	2022	1974	2024	2056	2033	2229	2111	2188	2220	2395		2365	2343	2428
indeksi	107,6	103,5	108,3	109,9	108,9	117,8	111,5	116,0	118,8	125,3		123,9	123,0	126,1
muutos ed. neli.	-	2,9	4,6	1,4	-0,9	-	2,4	4,0	2,4	5,5		-1,1	-0,7	2,5
muutos ed. vuosi	7,3	5,6	5,6	10,0	8,2	9,4	7,7	7,1	8,1	15,0		11,1	6,1	6,2
lkkm	915	228	285	200	222	925	230	283	217	195		243	269	157
Asumusvht €/m ²	2264	2191	2293	2299	2272	2425	2317	2408	2449	2527		2547	2593	2583
indeksi	109,7	105,8	110,8	111,9	110,4	116,8	112,3	116,1	118,4	120,6		122,0	124,5	124,0
muutos ed. neli.	-	5,8	4,7	1,0	-1,4	-	1,8	3,4	1,9	1,9		1,2	2,0	-0,4
muutos ed. vuosi	10,3	7,8	10,8	12,2	10,4	6,5	6,2	4,8	5,8	9,3		8,6	7,2	4,8
lkkm	9900	2699	2633	2296	2272	10988	2776	2893	2674	2645		3045	2773	1825
Hel sinki-1														
Kerrostalot €/m ²	3174	3087	3211	3205	3192	3314	3187	3352	3322	3397		3480	3507	3527
indeksi	111,9	108,8	112,6	114,3	112,0	117,0	113,9	117,2	117,6	119,2		122,4	123,6	123,6
muutos ed. neli.	-	10,2	3,5	1,5	-2,0	-	1,7	2,9	0,3	1,4		2,7	1,0	0,0
muutos ed. vuosi	13,2	12,2	12,1	14,9	13,5	4,5	4,7	4,1	2,9	6,4		7,5	5,4	5,1
lkkm	1584	470	410	345	359	1752	439	451	401	461		590	477	276
Asumusvht €/m ²	3174	3088	3212	3205	3192	3315	3187	3352	3322	3397		3481	3508	3527
indeksi	111,9	108,8	112,6	114,3	112,0	117,0	113,9	117,2	117,6	119,2		122,4	123,6	123,6
muutos ed. neli.	-	10,2	3,5	1,5	-2,0	-	1,7	2,9	0,3	1,4		2,7	1,0	0,0
muutos ed. vuosi	13,2	12,2	12,1	14,9	13,5	4,5	4,7	4,1	2,9	6,4		7,5	5,4	5,1
lkkm	1589	473	411	346	359	1754	440	452	401	461		590	478	278

Taulukko 1. Asuntojen hintaindeksi 2000 = 100, * = tieto ei ole lopullinen

	2002	2002/1	2002/2	2002/3	2002/4	2003	2003/1	2003/2	2003/3	2003/4	2004	2004/1*	2004/2*	2004/3*
Helsinki-2														
Kerrostalot €/m2	2388	2310	2448	2425	2369	2566	2451	2540	2606	2668		2699	2791	2720
indeksi	110,0	106,1	112,1	111,8	110,1	117,0	112,6	116,5	119,3	120,0		122,0	126,8	124,8
muutos ed. neli.	-	6,2	5,6	-0,3	-1,5	-	2,2	3,5	2,4	0,6		1,7	3,9	-1,6
muutos ed. vuosi	10,4	7,1	12,8	11,6	10,2	6,4	6,1	3,9	6,7	8,9		8,4	8,9	4,6
lkm	4524	1218	1237	1074	995	5092	1290	1297	1225	1280		1389	1250	870
Asumnot vht €/m2	2383	2320	2415	2428	2369	2560	2437	2532	2584	2686		2690	2759	2714
indeksi	110,1	106,7	111,2	112,3	110,3	117,1	112,2	116,7	119,0	120,6		122,0	125,7	124,2
muutos ed. neli.	-	6,7	4,2	1,0	-1,8	-	1,7	4,0	2,0	1,4		1,1	3,1	-1,2
muutos ed. vuosi	10,3	7,5	11,6	11,8	10,3	6,3	5,1	4,9	5,9	9,3		8,7	7,7	4,4
lkm	4759	1273	1304	1120	1062	5381	1362	1381	1293	1345		1452	1315	915
Helsinki-3														
Kerrostalot €/m2	1830	1740	1859	1847	1875	1954	1850	1938	1974	2053		2071	2091	2104
indeksi	108,9	103,9	110,8	110,7	110,7	115,8	110,2	114,7	117,7	121,0		122,9	123,5	125,3
muutos ed. neli.	-	2,5	6,6	-0,1	0,0	-	-0,4	4,1	2,6	2,8		1,6	0,5	1,4
muutos ed. vuosi	9,0	4,8	12,0	10,3	9,2	6,3	6,1	3,6	6,4	9,3		11,5	7,7	6,4
lkm	1436	374	369	344	349	1536	410	406	386	334		368	344	237
Asumnot vht €/m2	1865	1766	1919	1883	1894	2021	1905	1992	2030	2155		2143	2153	2206
indeksi	108,3	102,6	111,2	110,2	109,4	117,2	110,7	115,9	118,7	124,0		124,4	124,2	127,3
muutos ed. neli.	-	0,7	8,4	-0,9	-0,8	-	1,3	4,6	2,4	4,5		0,3	-0,1	2,4
muutos ed. vuosi	7,9	4,8	10,5	9,1	7,3	8,2	7,9	4,2	7,7	13,4		12,3	7,2	7,2
lkm	1721	450	440	406	425	1809	471	493	446	399		444	434	281
Helsinki-4														
Kerrostalot €/m2	1562	1500	1546	1616	1585	1691	1628	1654	1739	1743		1723	1788	1754
indeksi	107,4	103,4	105,9	111,1	109,4	115,3	111,3	113,9	117,3	119,0		117,8	122,2	118,1
muutos ed. neli.	-	2,7	2,4	5,0	-1,5	-	1,7	2,4	2,9	1,4		-1,0	3,8	-3,4
muutos ed. vuosi	9,1	6,6	8,0	13,4	8,7	7,4	7,7	7,6	5,5	8,7		5,8	7,3	0,7
lkm	1441	409	352	333	347	1683	407	456	445	375		455	433	285
Asumnot vht €/m2	1630	1572	1628	1666	1655	1787	1729	1752	1835	1832		1857	1904	1885
indeksi	106,5	102,1	106,4	108,8	109,0	115,6	111,9	113,3	117,7	119,6		119,5	123,2	121,2
muutos ed. neli.	-	2,2	4,2	2,3	0,1	-	2,6	1,3	3,9	1,6		-0,1	3,1	-1,7
muutos ed. vuosi	8,3	5,0	7,1	12,1	9,2	8,5	9,6	6,5	8,1	9,7		6,8	8,8	3,0
lkm	1831	503	478	424	426	2044	503	567	534	440		559	546	351

Taulukko 1. Asuntojen hintaindeksi 2000 = 100, * = tieto ei ole lopullinen

	2002	2002/1	2002/2	2002/3	2002/4	2003	2003/1	2003/2	2003/3	2003/4	2004	2004/1*	2004/2*	2004/3*
Espoo-Kauniainen														
<i>Kerrostalot €/m²</i>	1797	1718	1815	1817	1837	1902	1873	1886	1925	1923		1928	2016	2019
indeksi	107.7	103.2	108.4	109.0	110.5	114.1	112.9	112.7	115.5	115.1		115.7	120.6	120.7
muutos ed. neli.	-	5.1	5.0	0.6	1.3	-	2.2	-0.1	2.5	-0.4		0.6	4.2	0.1
muutos ed. vuosi	10.2	6.1	11.2	11.1	12.4	5.9	9.3	4.1	6.0	4.2		2.5	6.9	4.5
lkm	1961	647	556	405	353	2189	526	554	547	562		652	578	347
<i>Rivitalot €/m²</i>	2 063	2 021	2 045	2 126	2 061	2 182	2 155	2 177	2 214	2 182		2 313	2 393	2 379
indeksi	109.2	107.0	108.9	112.5	108.4	115.5	113.7	116.7	116.3	115.1		123.9	126.8	121.6
muutos ed. neli.	-	4.0	1.7	3.3	-3.6	-	4.9	2.7	-0.4	-1.0		7.6	2.3	-4.1
muutos ed. vuosi	7.1	6.4	8.2	8.5	5.4	5.8	6.3	7.2	3.4	6.2		9.0	8.7	4.6
lkm	1900	367	399	299	235	1379	330	363	326	360		398	378	209
<i>Asumnot yht €/m²</i>	1 934	1 874	1 934	1 976	1 952	2 046	2 018	2 036	2 074	2 056		2 127	2 210	2 204
indeksi	108.5	105.3	108.6	110.9	109.3	114.8	113.3	114.9	115.9	115.1		120.1	123.9	121.2
muutos ed. neli.	-	4.5	3.2	2.1	-1.4	-	3.7	1.4	0.9	-0.7		4.3	3.2	-2.2
muutos ed. vuosi	8.5	6.3	9.6	9.7	8.5	5.8	7.7	5.7	4.6	5.3		6.0	7.9	4.6
lkm	3261	1014	955	704	588	3568	856	917	873	922		1050	956	556
Espoo-Kauniainen 1														
<i>Kerrostalot €/m²</i>	2232	2214	2226	2276	2212	2336	2326	2275	2357	2386		2541	2444	2542
indeksi	107.8	106.6	108.8	110.3	107.6	112.6	111.5	109.7	114.5	114.6		123.1	117.0	124.2
muutos ed. neli.	-	7.4	0.2	3.2	-2.4	-	3.6	-1.6	4.4	0.1		7.4	-4.9	6.1
muutos ed. vuosi	11.9	10.5	13.6	15.0	8.4	4.4	4.6	2.7	3.8	6.5		10.4	6.7	8.5
lkm	465	163	131	93	78	516	121	127	138	130		151	141	63
<i>Asumnot yht €/m²</i>	2 252	2 240	2 205	2 314	2 251	2 400	2 399	2 397	2 423	2 381		2 592	2 580	2 596
indeksi	106.4	105.1	104.6	109.8	106.4	112.8	112.1	113.9	114.6	110.6		123.1	120.9	121.2
muutos ed. neli.	-	5.3	-0.5	5.0	-3.0	-	5.3	1.6	0.6	-3.5		11.3	-1.8	0.3
muutos ed. vuosi	7.0	6.2	7.2	7.9	6.6	5.9	6.6	8.9	4.4	4.0		9.9	6.1	5.7
lkm	632	211	181	131	109	671	161	175	162	173		211	206	89
Espoo-Kauniainen 2														
<i>Kerrostalot €/m²</i>	1774	1650	1779	1783	1883	1883	1824	1867	1905	1937		1863	2041	1967
indeksi	107.2	100.0	107.9	107.7	113.7	113.8	110.8	112.2	115.9	116.3		112.7	123.3	117.4
muutos ed. neli.	-	2.0	7.9	-0.2	5.6	-	-2.6	1.3	3.3	0.3		-3.0	9.4	-4.8
muutos ed. vuosi	9.8	3.3	9.9	10.5	16.0	6.1	10.8	4.0	7.6	2.2		1.7	9.9	1.3
lkm	741	233	202	173	133	853	209	209	194	220		268	203	134
<i>Asumnot yht €/m²</i>	1 944	1 845	1 964	1 970	1 996	2 017	1 973	2 003	2 049	2 043		2 095	2 230	2 197
indeksi	110.1	104.9	111.7	111.1	112.8	114.5	112.6	113.4	116.4	115.6		119.1	126.4	120.8
muutos ed. neli.	-	2.9	6.4	-0.5	1.6	-	-0.2	0.7	2.7	-0.7		3.0	6.2	-4.4
muutos ed. vuosi	9.6	6.1	11.7	10.0	10.7	4.0	7.3	1.5	4.8	2.4		5.7	11.5	3.7
lkm	1335	389	390	317	239	1497	385	373	337	402		455	364	229
Espoo-Kauniainen 3														
<i>Kerrostalot €/m²</i>	1569	1498	1615	1587	1578	1671	1660	1681	1698	1645		1640	1748	1768
indeksi	108.2	104.0	110.1	109.4	109.4	115.6	116.4	116.0	116.1	114.2		113.1	120.6	121.5
muutos ed. neli.	-	6.5	5.9	-0.6	0.0	-	6.4	-0.3	0.1	-1.6		-1.0	6.7	0.7
muutos ed. vuosi	9.2	5.5	10.7	8.6	11.9	6.9	11.8	5.3	6.1	4.4		-2.8	4.0	4.7
lkm	755	251	223	139	142	820	175	218	215	212		233	234	150
<i>Asumnot yht €/m²</i>	1 726	1 677	1 734	1 774	1 721	1 857	1 829	1 848	1 884	1 869		1 872	1 959	1 968
indeksi	108.4	105.8	108.6	111.6	107.7	116.9	115.3	117.6	116.5	118.5		118.9	123.6	121.8
muutos ed. neli.	-	5.8	2.6	2.7	-3.4	-	7.0	2.0	-0.9	1.7		0.3	4.0	-1.5
muutos ed. vuosi	8.5	6.5	9.1	10.9	7.7	7.9	9.0	8.3	4.4	9.9		3.1	5.1	4.6
lkm	1294	414	384	256	240	1400	310	369	374	347		384	386	238

Taulukko 1. Asuntojen hintaindeksi 2000 = 100, * = tieto ei ole lopullinen

	2002	2002/1	2002/2	2002/3	2002/4	2003	2003/1	2003/2	2003/3	2003/4	2004	2004/1*	2004/2*	2004/3*
Vantaa														
<i>Kerrostalot €/m2</i>	1434	1387	1431	1458	1461	1521	1487	1499	1534	1565		1614	1661	1627
indeksi	107,5	103,8	108,4	108,5	109,2	113,6	111,0	112,3	114,5	116,6		121,1	123,5	121,3
muutos ed. neli.	-	2,6	4,4	0,1	0,6	-	1,7	1,1	2,0	1,8		3,9	2,0	-1,8
muutos ed. vuosi	8,3	7,5	10,3	7,5	7,9	5,7	6,9	3,6	5,5	6,7		9,0	10,0	5,9
lkm	1851	480	490	457	424	2250	549	567	564	570		564	502	335
<i>Rivitalot €/m2</i>	1678	1609	1709	1679	1717	1807	1781	1784	1822	1841		1984	2031	2042
indeksi	108,3	103,4	110,2	109,1	110,6	115,9	111,9	115,2	117,5	119,1		127,1	129,5	130,0
muutos ed. neli.	-	0,5	6,5	-1,0	1,4	-	1,2	2,9	2,1	1,4		6,7	1,9	0,3
muutos ed. vuosi	8,0	7,8	10,1	6,5	7,5	7,0	8,2	4,5	7,7	7,7		13,6	12,5	10,6
lkm	808	208	236	187	177	948	228	267	227	226		206	188	154
<i>Asunnot vht €/m2</i>	1523	1467	1532	1538	1554	1625	1594	1602	1638	1665		1748	1795	1777
indeksi	107,8	103,7	109,1	108,7	109,8	114,5	111,4	113,4	115,7	117,6		123,4	125,8	124,6
muutos ed. neli.	-	1,8	5,2	-0,3	0,9	-	1,5	1,8	2,0	1,6		5,0	2,0	-0,9
muutos ed. vuosi	8,2	7,6	10,2	7,1	7,7	6,2	7,4	3,9	6,4	7,1		10,8	11,0	7,7
lkm	2659	688	726	644	601	3198	777	834	791	796		770	690	489
Vantaa 1														
<i>Kerrostalot €/m2</i>	1586	1545	1584	1602	1614	1685	1650	1661	1700	1727		1757	1851	1778
indeksi	104,5	101,6	105,7	105,0	105,6	110,9	108,9	109,6	112,5	112,5		117,4	121,0	119,2
muutos ed. neli.	-	2,0	4,0	-0,7	0,6	-	3,1	0,6	2,6	0,0		4,4	3,1	-1,5
muutos ed. vuosi	6,4	6,4	8,5	4,7	6,1	6,1	7,2	3,7	7,2	6,5		7,8	10,4	6,0
lkm	773	213	187	185	188	910	206	211	241	252		214	221	138
<i>Asunnot vht €/m2</i>	1634	1585	1645	1640	1667	1752	1712	1724	1787	1785		1865	1947	1909
indeksi	105,3	101,9	107,2	104,9	107,3	112,7	109,4	111,5	115,0	114,9		121,3	124,5	122,8
muutos ed. neli.	-	1,0	5,2	-2,1	2,3	-	2,0	1,9	3,2	-0,1		5,6	2,6	-1,3
muutos ed. vuosi	6,7	7,4	9,2	3,8	6,5	7,0	7,4	4,0	9,7	7,0		10,8	11,7	6,8
lkm	1142	315	287	267	273	1343	320	322	340	361		303	305	207
Vantaa 2														
<i>Kerrostalot €/m2</i>	1330	1278	1326	1359	1356	1409	1375	1388	1419	1453		1514	1529	1523
indeksi	110,1	105,8	110,8	111,7	112,4	116,0	112,9	114,6	116,3	120,2		124,3	125,6	123,1
muutos ed. neli.	-	3,1	4,7	0,8	0,6	-	0,4	1,5	1,5	3,3		3,4	1,1	-2,0
muutos ed. vuosi	10,0	8,4	11,9	10,0	9,5	5,3	6,7	3,4	4,2	7,0		10,1	9,6	5,9
lkm	1078	267	303	272	236	1340	343	356	323	318		350	281	197
<i>Asunnot vht €/m2</i>	1439	1379	1446	1461	1468	1529	1505	1511	1527	1575		1659	1680	1678
indeksi	110,0	105,3	110,8	112,3	111,9	116,1	113,1	115,1	116,3	120,0		125,3	127,0	126,2
muutos ed. neli.	-	2,4	5,3	1,3	-0,3	-	1,1	1,7	1,0	3,2		4,4	1,4	-0,6
muutos ed. vuosi	9,5	7,8	11,1	10,3	8,9	5,5	7,5	3,9	3,6	7,2		10,8	10,3	8,6
lkm	1517	373	439	377	328	1855	457	512	451	435		467	385	282

Taulukko 1. Asuntojen hintaindeksi 2000 = 100, * = tieto ei ole lopullinen

	2002	2002/1	2002/2	2002/3	2002/4	2003	2003/1	2003/2	2003/3	2003/4	2004	2004/1*	2004/2*	2004/3*
Kehyskunnat														
<i>Kerrostalot €/m²</i>	1198	1141	1209	1211	1234	1283	1244	1271	1287	1331		1324	1371	1381
indeksi	106,0	101,6	106,5	107,0	109,2	113,7	110,9	112,3	114,9	117,0		118,2	120,9	122,3
muutos ed. nelj.	-	2,3	4,8	0,5	2,0	-	1,6	1,3	2,4	1,8		1,1	2,3	1,1
muutos ed. vuosi	7,8	4,3	7,9	9,1	9,9	7,3	9,1	5,4	7,4	7,2		6,7	7,7	6,4
lkm	2142	595	592	473	482	2225	536	565	576	548		587	547	408
<i>Rivitalot €/m²</i>	1420	1373	1391	1461	1456	1555	1512	1529	1555	1624		1636	1654	1684
indeksi	108,2	103,9	106,4	111,5	111,1	117,1	113,9	115,8	117,3	121,3		123,6	126,2	126,6
muutos ed. nelj.	-	3,0	2,4	4,8	-0,3	-	2,5	1,7	1,3	3,4		1,9	2,0	0,4
muutos ed. vuosi	8,4	6,1	5,8	11,4	10,2	8,2	9,7	8,9	5,2	9,2		8,6	8,9	7,9
lkm	1616	421	487	392	326	1952	419	546	467	420		400	419	312
<i>Asunnot vht €/m²</i>	1310	1258	1301	1337	1346	1420	1379	1401	1422	1479		1481	1514	1534
indeksi	107,2	102,8	106,4	109,4	110,2	115,5	112,5	114,2	116,2	119,3		121,1	123,8	124,6
muutos ed. nelj.	-	2,7	3,5	2,8	0,7	-	2,1	1,5	1,8	2,6		1,5	2,2	0,7
muutos ed. vuosi	8,1	5,3	6,7	10,4	10,0	7,8	9,4	7,3	6,2	8,2		7,7	8,4	7,2
lkm	3758	1016	1079	855	808	4077	955	1111	1043	968		987	966	720
Porvoo														
<i>Kerrostalot €/m²</i>	1271	1229	1320	1162	1373	1379	1410	1211	1418	1474		1518	1502	1620
indeksi	108,1	106,9	110,2	99,9	115,9	116,5	115,9	102,7	120,7	128,3		126,2	129,4	133,5
muutos ed. nelj.	-	1,4	3,2	-9,3	16,0	-	0,0	-11,4	17,5	6,3		-1,6	2,5	3,2
muutos ed. vuosi	4,3	4,3	7,5	-4,0	10,0	7,8	8,5	-6,9	20,7	10,7		8,9	26,0	10,7
lkm	406	98	86	134	88	375	73	131	90	81		100	92	65
<i>Rivitalot €/m²</i>	1406	1267	1424	1386	1548	1483	1399	1441	1489	1602		1613	1646	1646
indeksi	108,4	100,2	109,9	107,6	117,7	111,3	105,2	112,3	110,9	117,2		130,5	132,2	136,0
muutos ed. nelj.	-	1,9	8,8	-1,2	9,4	-	-10,6	6,7	-1,3	5,7		11,3	1,4	2,9
muutos ed. vuosi	9,8	3,6	10,8	5,6	19,8	2,7	5,0	3,1	3,1	-0,5		24,0	17,7	22,7
lkm	162	34	52	47	29	154	45	44	37	28		48	36	42
<i>Asunnot vht €/m²</i>	1317	1242	1355	1238	1432	1414	1407	1289	1442	1517		1550	1550	1629
indeksi	108,2	104,5	109,8	102,5	116,5	114,7	112,1	105,9	117,2	124,3		127,7	130,4	134,4
muutos ed. nelj.	-	1,6	5,1	-6,6	13,7	-	-3,8	-5,5	10,6	6,1		2,7	2,1	3,1
muutos ed. vuosi	6,2	4,1	8,6	-0,8	13,3	6,0	7,3	-3,5	14,3	6,6		13,9	23,1	14,7
lkm	568	132	138	181	117	529	118	175	127	109		148	128	107
Tampere														
<i>Kerrostalot €/m²</i>	1333	1291	1297	1360	1384	1442	1383	1424	1465	1495		1482	1568	1575
indeksi	104,1	100,5	102,5	105,8	107,6	112,2	108,0	110,6	114,0	116,5		116,6	121,8	122,3
muutos ed. nelj.	-	3,4	1,9	3,3	1,6	-	0,4	2,4	3,1	2,2		0,1	4,5	0,4
muutos ed. vuosi	6,7	3,7	5,3	7,2	10,6	7,8	7,4	7,9	7,7	8,3		8,0	10,2	7,3
lkm	3094	805	766	819	704	3275	736	816	967	756		848	826	595
<i>Rivitalot €/m²</i>	1408	1375	1392	1396	1469	1543	1477	1521	1591	1682		1624	1657	1695
indeksi	109,7	107,7	108,2	108,4	114,4	118,5	115,4	117,3	121,6	119,8		124,8	127,3	128,2
muutos ed. nelj.	-	6,1	0,5	0,2	5,5	-	0,9	1,7	3,7	-1,5		4,2	2,0	0,7
muutos ed. vuosi	8,5	5,0	9,7	6,9	12,6	8,0	7,1	8,4	12,1	4,7		8,1	8,5	5,4
lkm	841	194	244	198	205	866	191	267	221	187		214	260	144
<i>Asunnot vht €/m²</i>	1352	1312	1321	1369	1405	1467	1407	1448	1496	1517		1518	1591	1605
indeksi	105,5	102,3	103,9	106,5	109,3	113,8	109,8	112,3	115,9	117,3		118,6	123,2	123,7
muutos ed. nelj.	-	4,1	1,6	2,5	2,6	-	0,5	2,2	3,2	1,2		1,1	3,8	0,5
muutos ed. vuosi	7,1	4,0	6,4	7,1	11,1	7,9	7,3	8,0	8,8	7,4		8,0	9,7	6,8
lkm	3935	999	1010	1017	909	4141	927	1083	1188	943		1082	1086	739

Taulukko 1. Asuntojen hintaindeksi 2000 = 100, * = tieto ei ole lopullinen

	2002	2002/1	2002/2	2002/3	2002/4	2003	2003/1	2003/2	2003/3	2003/4	2004	2004/1*	2004/2*	2004/3*
Tampere 1														
Kerrostalot €/m ²	1590	1547	1526	1643	1645	1724	1650	1692	1752	1801		1775	1873	1898
indeksi	104,7	101,1	102,2	107,3	108,4	113,3	108,5	111,1	115,4	118,4		117,7	122,7	124,3
muutos ed. neli.	-	4,1	1,1	5,0	1,0	-	0,1	2,4	3,9	2,6		-0,7	4,3	1,3
muutos ed. vuosi	7,0	2,9	5,1	8,5	11,6	8,2	7,3	8,8	7,6	9,3		8,4	10,4	7,7
lkm	1307	344	323	323	317	1410	304	347	410	349		349	349	242
Asumnot vht €/m ²	1597	1559	1537	1639	1655	1731	1653	1701	1767	1804		1774	1867	1899
indeksi	106,1	103,0	103,5	107,7	110,5	114,4	109,9	112,1	116,7	119,0		118,6	123,2	125,6
muutos ed. neli.	-	5,7	0,4	4,0	2,6	-	-0,6	2,0	4,1	2,0		-0,3	3,9	1,9
muutos ed. vuosi	8,0	3,8	6,5	8,5	13,3	7,8	6,6	8,3	8,3	7,7		8,0	9,9	7,6
lkm	1405	366	348	354	337	1519	326	378	442	373		379	391	259
Tampere 2														
Kerrostalot €/m ²	1321	1257	1312	1333	1384	1410	1339	1408	1439	1455		1485	1607	1532
indeksi	105,5	100,8	105,2	107,3	109,0	111,2	106,0	111,3	112,3	115,4		119,4	125,8	121,3
muutos ed. neli.	-	4,7	4,3	2,0	1,6	-	-2,8	5,1	0,9	2,8		3,4	5,4	-3,6
muutos ed. vuosi	10,0	8,8	9,5	8,5	13,2	5,4	5,1	5,9	4,7	5,9		12,7	13,0	8,0
lkm	509	128	132	140	109	540	131	132	153	124		148	134	128
Asumnot vht €/m ²	1348	1301	1331	1361	1400	1468	1410	1462	1500	1502		1542	1618	1591
indeksi	106,1	102,4	105,2	107,5	109,4	114,1	109,4	114,4	116,2	116,6		121,4	126,4	122,9
muutos ed. neli.	-	3,6	2,7	2,2	1,8	-	0,0	4,6	1,6	0,3		4,1	4,1	-2,8
muutos ed. vuosi	8,4	6,8	7,7	8,4	10,6	7,6	6,8	8,8	8,1	6,6		11,0	10,5	5,8
lkm	938	224	253	235	226	968	229	261	264	214		249	260	191
Tampere 3														
Kerrostalot €/m ²	1005	975	994	1006	1046	1090	1057	1083	1103	1115		1103	1159	1174
indeksi	102,2	99,4	101,7	102,3	105,3	110,6	107,9	109,2	112,0	113,2		113,1	118,0	118,9
muutos ed. neli.	-	1,3	2,4	0,6	2,9	-	2,5	1,1	2,6	1,1		-0,1	4,4	0,7
muutos ed. vuosi	4,4	2,6	3,6	4,1	7,4	8,2	8,6	7,3	9,5	7,5		4,7	8,1	6,1
lkm	1278	333	311	356	278	1325	301	337	404	283		351	343	225
Asumnot vht €/m ²	1096	1060	1088	1091	1146	1199	1148	1174	1210	1225		1235	1284	1305
indeksi	104,1	101,2	103,7	104,1	107,4	112,6	110,0	110,9	114,4	115,3		116,6	120,8	121,7
muutos ed. neli.	-	2,1	2,4	0,4	3,2	-	2,4	0,9	3,2	0,7		1,1	3,6	0,8
muutos ed. vuosi	5,0	2,3	5,4	4,1	8,3	8,2	8,7	7,0	10,0	7,4		6,0	8,9	6,3
lkm	1592	409	409	428	346	1654	372	444	482	356		434	435	289
Turku														
Kerrostalot €/m ²	1126	1084	1113	1140	1166	1222	1191	1211	1238	1245		1327	1350	1376
indeksi	108,3	104,1	107,3	109,9	111,9	117,2	114,1	116,2	118,1	120,4		127,7	129,1	131,2
muutos ed. neli.	-	4,3	3,0	2,5	1,7	-	2,0	1,8	1,6	2,0		6,1	1,1	1,6
muutos ed. vuosi	6,7	2,4	5,5	7,0	12,0	8,3	9,7	8,4	7,4	7,7		11,9	11,1	11,1
lkm	2896	691	774	743	688	3135	783	816	815	721		844	763	620
Rivitalot €/m ²	1301	1273	1316	1328	1288	1394	1317	1386	1436	1396		1446	1496	1607
indeksi	108,6	107,7	106,4	111,5	108,9	115,4	108,2	114,8	121,7	117,3		121,5	126,3	132,5
muutos ed. neli.	-	5,8	-1,2	4,8	-2,3	-	-0,7	6,1	6,0	-3,6		3,6	4,0	4,9
muutos ed. vuosi	8,2	8,3	4,9	12,9	7,0	6,3	0,5	7,9	9,2	7,7		12,3	10,0	8,8
lkm	732	188	207	177	160	720	195	185	193	147		161	186	128
Asumnot vht €/m ²	1159	1120	1151	1175	1189	1252	1215	1244	1276	1274		1350	1377	1420
indeksi	108,3	104,8	107,1	110,3	111,2	116,8	112,9	115,9	118,8	119,8		126,4	128,5	131,5
muutos ed. neli.	-	4,6	2,1	3,0	0,9	-	1,5	2,7	2,5	0,8		5,5	1,7	2,3
muutos ed. vuosi	7,0	3,6	5,4	8,2	11,0	7,8	7,7	8,3	7,7	7,7		12,0	10,9	10,6
lkm	3628	879	981	920	848	3855	978	1001	1008	868		1005	949	748

Taulukko 1. Asuntojen hintaindeksi 2000 = 100, * = tieto ei ole lopullinen

	2002		2002/1	2002/2	2002/3	2002/4	2003	2003/1	2003/2	2003/3	2003/4	2004	2004/1*	2004/2*	2004/3*	
Turku 1																
<i>Kerrostalot €/m2</i>	1423	1365	1415	1454	1458	1458	1547	1532	1528	1545	1581		1705	1741	1757	
indeksi	109,9	104,4	110,1	112,4	112,8	112,8	119,4	118,3	118,3	118,8	122,3		132,5	134,2	135,5	
muutos ed. neli.	-	5,0	5,5	2,1	0,3	-	-	4,8	0,0	0,4	3,0		8,3	1,3	1,0	
muutos ed. vuosi	7,7	1,0	8,8	7,8	13,4	8,7	8,7	13,3	7,4	5,6	8,4		12,0	13,5	14,1	
lkkm	1016	231	264	277	244	244	1076	261	283	290	242		316	256	228	
<i>Asunnot vht €/m2</i>	1440	1385	1431	1481	1464	1464	1560	1536	1544	1574	1587		1718	1752	1784	
indeksi	110,1	105,2	109,7	113,3	112,4	112,4	119,0	116,9	118,1	119,6	121,6		131,5	133,8	136,2	
muutos ed. neli.	-	5,5	4,3	3,3	-0,8	-	-	4,0	1,0	1,3	1,7		8,2	1,7	1,8	
muutos ed. vuosi	8,1	2,2	7,7	10,1	12,7	8,1	8,1	11,1	7,6	5,6	8,2		12,6	13,4	13,9	
lkkm	1255	285	330	341	299	299	1303	314	347	351	291		368	313	260	
Turku 2																
<i>Kerrostalot €/m2</i>	1065	1023	1042	1070	1126	1126	1160	1123	1152	1186	1180		1243	1270	1316	
indeksi	107,0	103,6	104,9	108,1	111,7	111,7	116,3	112,1	115,4	118,4	119,6		125,1	126,5	130,1	
muutos ed. neli.	-	3,2	1,3	3,0	3,3	3,3	-	0,3	3,0	2,5	1,0		4,6	1,1	2,9	
muutos ed. vuosi	5,6	3,1	2,3	5,8	11,3	11,3	8,7	8,2	10,0	9,5	7,0		11,6	9,6	9,9	
lkkm	1274	337	329	318	290	290	1390	359	371	349	311		355	320	255	
<i>Asunnot vht €/m2</i>	1132	1096	1120	1132	1181	1181	1224	1174	1224	1247	1249		1301	1322	1388	
indeksi	107,5	104,9	105,6	108,1	111,4	111,4	116,3	110,8	115,9	118,8	119,7		123,7	125,8	129,8	
muutos ed. neli.	-	4,6	0,7	2,3	3,1	3,1	-	-0,6	4,6	2,6	0,8		3,3	1,7	3,2	
muutos ed. vuosi	6,3	4,8	3,7	5,9	11,1	11,1	8,2	5,6	9,7	9,9	7,5		11,6	8,6	9,3	
lkkm	1595	421	416	395	363	363	1716	450	456	432	378		435	404	322	
Turku 3																
<i>Kerrostalot €/m2</i>	738	725	736	741	751	751	788	742	789	820	803		849	839	844	
indeksi	106,5	104,6	104,9	107,3	109,4	109,4	112,8	107,4	112,1	115,0	117,0		120,7	121,1	121,2	
muutos ed. neli.	-	4,9	0,3	2,3	2,0	2,0	-	-1,9	4,4	2,6	1,7		3,2	0,4	0,0	
muutos ed. vuosi	6,7	4,8	4,2	7,9	9,8	9,8	5,9	2,7	6,9	7,2	6,9		12,4	8,1	5,4	
lkkm	606	123	181	148	154	154	669	163	162	176	168		173	187	137	
<i>Asunnot vht €/m2</i>	796	775	798	809	801	801	854	820	843	892	861		901	932	945	
indeksi	106,1	103,8	104,2	108,4	107,9	107,9	112,8	108,4	110,8	116,9	115,3		120,8	122,6	124,1	
muutos ed. neli.	-	2,4	0,4	4,0	-0,5	-0,5	-	0,5	2,2	5,5	-1,4		4,8	1,4	1,2	
muutos ed. vuosi	6,0	3,9	4,1	9,7	6,4	6,4	6,3	4,4	6,3	7,8	6,8		11,5	10,6	6,2	
lkkm	778	173	235	184	186	186	836	214	198	225	199		202	232	166	
Pori																
<i>Kerrostalot €/m2</i>	893	887	921	883	884	884	953	907	978	939	988		1031	1039	1018	
indeksi	103,5	102,5	106,5	102,7	102,3	102,3	111,4	108,4	113,9	111,3	112,0		115,3	120,6	120,1	
muutos ed. neli.	-	3,9	3,9	-3,5	-0,4	-0,4	-	5,9	5,0	-2,3	0,7		2,9	4,6	-0,4	
muutos ed. vuosi	3,2	-0,2	6,7	2,6	3,8	3,8	7,6	5,8	7,0	8,3	9,5		6,4	5,9	8,0	
lkkm	600	138	170	170	122	122	722	176	195	201	150		200	199	129	
<i>Rivitalot €/m2</i>	874	847	872	889	887	887	930	919	921	963	917		963	1032	1001	
indeksi	103,3	99,0	104,4	104,4	105,4	105,4	109,5	106,8	108,8	110,3	112,0		114,6	121,6	117,2	
muutos ed. neli.	-	-2,3	5,4	0,0	1,0	1,0	-	1,3	1,9	1,4	1,5		2,3	6,1	-3,6	
muutos ed. vuosi	4,1	5,2	2,9	4,2	4,0	4,0	6,0	7,8	4,2	5,7	6,2		7,3	11,7	6,2	
lkkm	368	84	119	96	69	69	347	76	92	102	77		91	97	88	
<i>Asunnot vht €/m2</i>	888	875	907	885	885	885	946	911	961	946	967		1011	1037	1013	
indeksi	103,4	101,5	105,9	103,2	103,2	103,2	110,8	107,9	112,4	111,0	112,0		115,1	120,9	119,3	
muutos ed. neli.	-	2,1	4,3	-2,5	0,0	0,0	-	4,6	4,1	-1,2	0,9		2,8	5,0	-1,3	
muutos ed. vuosi	3,4	1,3	5,6	3,1	3,8	3,8	7,2	6,4	6,2	7,6	8,5		6,6	7,6	7,5	
lkkm	968	222	289	266	191	191	1069	252	287	303	227		291	296	217	

Taulukko 1. Asuntojen hintaindeksi 2000 = 100, * = tieto ei ole lopullinen

	2002	2002/1	2002/2	2002/3	2002/4	2003	2003/1	2003/2	2003/3	2003/4	2004	2004/1*	2004/2*	2004/3*
Porri 1														
Kerrostalot €/m ²	1025	1005	1067	1005	1025	1124	1051	1140	1118	1186		1209	1193	1211
indeksi	102,9	101,3	106,4	101,9	102,2	112,7	109,3	115,8	112,7	113,0		115,6	119,5	121,3
muutos ed. neli.	-	2,6	5,0	-4,2	0,4	-	6,9	5,9	-2,7	0,3		2,3	3,4	1,5
muutos ed. vuosi	2,3	-2,0	7,4	0,5	3,5	9,5	7,9	8,9	10,6	10,5		5,7	3,2	7,7
lkm	376	93	101	101	81	459	113	122	136	88		134	119	79
Asumnot vht €/m ²	1 005	983	1 046	990	1 002	1 089	1 025	1 103	1 076	1 151		1 183	1 175	1 194
indeksi	103,2	101,1	108,9	102,1	102,9	111,7	108,1	115,0	110,8	113,0		116,3	120,4	122,4
muutos ed. neli.	-	1,7	5,8	-4,5	0,8	-	5,0	6,3	-3,7	2,1		2,9	3,5	1,6
muutos ed. vuosi	2,6	-1,0	7,4	0,7	3,6	8,2	6,9	7,5	8,5	9,8		7,6	4,7	10,5
lkm	489	119	141	130	99	574	138	145	175	116		166	152	106
Porri 2														
Kerrostalot €/m ²	668	685	671	674	642	661	661	701	633	649		727	778	689
indeksi	105,0	105,7	106,7	105,0	102,6	108,0	106,0	108,9	107,7	109,5		114,6	123,6	117,1
muutos ed. neli.	-	7,5	1,0	-1,6	-2,3	-	3,3	2,7	-1,2	1,7		4,6	7,8	-5,3
muutos ed. vuosi	5,6	4,6	4,8	8,7	4,4	2,9	0,3	2,1	2,5	6,8		8,1	13,5	8,7
lkm	224	45	69	69	41	263	63	73	65	62		66	80	50
Asumnot vht €/m ²	758	755	752	768	755	788	784	804	802	763		822	885	813
indeksi	103,7	102,0	104,4	104,8	103,7	109,6	107,7	108,7	111,4	110,5		113,3	121,6	114,8
muutos ed. neli.	-	2,6	2,3	0,4	-1,1	-	3,9	0,9	2,4	-0,7		2,5	7,3	-5,6
muutos ed. vuosi	4,6	4,8	2,9	6,6	4,2	5,7	5,6	4,2	6,3	6,7		5,2	11,9	3,1
lkm	479	103	148	136	92	495	114	142	128	111		125	144	111
Rauma														
Kerrostalot €/m ²	843	830	844	858	841	873	840	834	881	935		1013	1057	1029
indeksi	100,5	98,2	99,6	102,3	102,1	107,1	104,8	102,4	106,9	114,6		124,9	127,9	125,3
muutos ed. neli.	-	1,6	1,4	2,7	-0,2	-	2,7	-2,2	4,4	7,2		9,0	2,4	-2,0
muutos ed. vuosi	1,9	-0,4	0,8	1,8	5,6	6,6	6,7	2,9	4,6	12,3		19,2	24,8	17,2
lkm	316	87	77	79	73	379	98	98	92	91		109	112	73
Rivitalot €/m ²	994	970	996	1 030	981	1 050	957	1 032	1 032	1 180		1 199	1 255	1 216
indeksi	104,4	97,0	103,4	110,2	107,7	109,8	105,8	103,5	107,2	123,9		120,1	129,9	126,5
muutos ed. neli.	-	1,8	6,7	6,5	-2,3	-	-1,7	-2,2	3,6	15,5		-3,1	8,2	-2,6
muutos ed. vuosi	5,4	-8,1	3,7	14,5	13,1	5,1	9,2	0,0	-2,7	15,1		13,4	25,5	18,0
lkm	196	42	57	57	40	196	45	54	54	43		47	38	35
Asumnot vht €/m ²	899	882	900	921	893	938	883	907	936	1 025		1 082	1 129	1 098
indeksi	102,0	97,7	101,1	105,3	104,2	108,2	105,2	102,9	107,1	118,1		123,0	128,7	125,8
muutos ed. neli.	-	1,7	3,4	4,2	-1,0	-	0,9	-2,2	4,1	10,4		4,1	4,6	-2,2
muutos ed. vuosi	3,3	-3,5	1,9	6,5	8,5	6,0	7,7	1,8	1,7	13,4		16,9	25,1	17,5
lkm	512	129	134	136	113	575	143	152	146	134		156	150	108

Taulukko 1. Asuntojen hintaindeksi 2000 = 100, * = tieto ei ole lopullinen

	2002	2002/1	2002/2	2002/3	2002/4	2003	2003/1	2003/2	2003/3	2003/4	2004	2004/1*	2004/2*	2004/3*
Lappeenranta														
Kerrostalot €/m ²	1182	1156	1168	1194	1212	1215	1181	1222	1251	1208	1306	1299	1271	1271
indeksi	107,6	104,1	108,6	107,7	110,2	111,2	108,4	112,7	111,9	112,1	118,3	118,6	117,2	117,2
muutos ed. neli.	-	3,4	4,2	-0,8	2,4	-	-1,7	4,0	-0,8	0,2	5,5	0,3	-1,2	-1,2
muutos ed. vuosi	7,8	6,5	8,8	6,6	9,5	3,4	4,0	3,8	3,9	1,7	4,7	5,2	4,7	4,7
lkm	577	129	173	147	128	611	152	155	171	133	153	138	143	143
Rivitalot €/m²														
indeksi	107,0	109,9	107,0	108,4	102,7	110,5	107,7	106,8	118,0	110,0	117,3	119,5	125,2	125,2
muutos ed. neli.	-	8,3	-2,7	1,3	-5,2	-	4,9	-0,9	10,5	-6,8	6,6	1,9	4,8	4,8
muutos ed. vuosi	6,1	8,1	5,2	10,3	1,2	3,4	-2,0	-0,2	8,9	7,1	8,9	11,9	6,1	6,1
lkm	155	38	56	36	25	135	24	34	38	39	30	35	40	40
Asumusvht €/m²														
indeksi	107,5	105,5	108,2	107,8	108,5	111,1	108,2	111,3	113,3	111,6	118,1	118,8	119,0	119,0
muutos ed. neli.	-	4,5	2,6	-0,3	0,6	-	-0,2	2,9	1,7	-1,5	5,8	0,6	0,1	0,1
muutos ed. vuosi	7,4	6,9	8,0	7,4	7,5	3,4	2,6	2,9	5,0	2,9	9,1	6,7	5,0	5,0
lkm	732	167	229	183	153	746	176	189	209	172	183	173	183	183
Lappeenranta 1														
Kerrostalot €/m ²	1407	1383	1384	1432	1430	1446	1386	1477	1491	1428	1566	1555	1490	1490
indeksi	109,2	105,5	111,9	109,1	110,5	112,6	109,2	114,8	112,8	113,6	120,3	120,7	117,0	117,0
muutos ed. neli.	-	5,4	6,1	-2,4	1,2	-	-1,1	5,1	-1,7	0,7	5,9	0,3	-3,0	-3,0
muutos ed. vuosi	9,3	8,1	13,0	5,8	10,4	3,1	3,5	2,6	3,4	2,8	10,1	5,1	3,8	3,8
lkm	307	76	94	70	67	291	64	81	77	69	69	84	74	74
Asumusvht €/m²														
indeksi	110,5	107,3	112,4	110,5	111,8	113,4	110,5	115,3	114,5	113,1	121,1	118,7	118,6	118,6
muutos ed. neli.	-	7,5	4,8	-1,7	1,2	-	-1,1	4,3	-0,7	-1,2	7,1	-2,0	-0,1	-0,1
muutos ed. vuosi	10,6	9,2	12,8	8,3	12,0	2,6	3,0	2,6	3,6	1,2	9,6	2,9	3,6	3,6
lkm	341	85	106	76	74	322	68	94	84	76	78	89	85	85
Lappeenranta 2														
Kerrostalot €/m ²	928	900	922	925	964	955	950	933	979	958	1011	1010	1023	1023
indeksi	105,1	102,0	103,3	105,3	109,9	109,1	106,9	109,4	110,3	109,7	115,1	115,3	117,4	117,4
muutos ed. neli.	-	0,2	1,2	2,0	4,4	-	-2,7	2,3	0,9	-0,6	4,9	0,1	1,8	1,8
muutos ed. vuosi	5,4	3,8	2,1	7,9	8,0	3,8	4,9	5,9	4,8	-0,2	7,6	5,4	6,4	6,4
lkm	270	53	79	77	61	320	88	74	94	64	84	54	69	69
Asumusvht €/m²														
indeksi	104,1	103,4	103,5	104,8	104,7	108,5	105,6	106,8	111,9	109,8	114,6	118,9	119,4	119,4
muutos ed. neli.	-	1,1	0,1	1,3	-0,1	-	0,8	1,2	4,7	-1,8	4,3	3,8	0,4	0,4
muutos ed. vuosi	3,9	4,2	2,6	6,4	2,4	4,3	2,1	3,3	6,7	4,9	8,6	11,3	6,7	6,7
lkm	391	82	123	107	79	424	108	95	125	96	105	125	84	84

Taulukko 1. Asuntojen hintaindeksi 2000 = 100, * = tieto ei ole lopullinen

	2002	2002/1	2002/2	2002/3	2002/4	2003	2003/1	2003/2	2003/3	2003/4	2004	2004/1*	2004/2*	2004/3*
Kotika														
Kerrostalot €/m ²	822	776	858	804	852	846	863	827	891	804	804	923	929	933
indeksi	104.9	100.8	106.8	102.7	109.5	108.6	110.2	107.6	111.3	105.3	116.4	119.3	119.3	118.7
muutos ed. neli.	-	1.1	6.0	-3.8	6.7	-	0.6	-2.3	3.4	-5.4	10.6	2.4	2.4	-0.5
muutos ed. vuosi	2.8	2.0	3.6	-3.8	9.8	3.5	9.3	0.8	8.4	-3.9	5.7	10.8	10.8	6.6
lkm	666	173	172	171	150	717	158	182	204	173	206	172	172	151
Rivitalot €/m ²	897	870	883	885	939	951	895	941	959	1009	1012	1008	1008	1116
indeksi	107.9	107.1	106.9	106.5	111.3	114.7	109.3	110.8	117.9	121.2	122.3	130.7	130.7	132.0
muutos ed. neli.	-	9.9	-0.2	-0.4	4.5	-	-1.8	1.3	6.4	2.8	0.9	6.9	6.9	1.0
muutos ed. vuosi	6.9	5.2	2.9	5.6	14.2	6.3	2.1	3.6	10.7	8.9	11.9	18.0	18.0	12.0
lkm	195	44	59	53	39	264	59	73	65	67	51	62	62	48
Asunnot vht €/m ²	844	804	868	827	877	877	873	861	911	864	949	952	952	986
indeksi	105.8	102.7	106.8	103.8	110.1	110.4	109.9	108.6	113.3	109.9	118.2	122.7	122.7	122.6
muutos ed. neli.	-	3.7	4.1	-2.8	6.0	-	-0.1	-1.2	4.3	-3.0	7.6	3.8	3.8	-0.1
muutos ed. vuosi	4.0	2.9	3.4	-1.0	11.1	4.3	7.1	1.6	9.1	-0.2	7.5	13.0	13.0	8.2
lkm	861	217	231	224	189	981	217	255	269	240	257	234	234	199
Kotika 1														
Kerrostalot €/m ²	934	872	972	922	970	976	1003	929	1051	920	1068	1070	1070	1065
indeksi	106.4	100.7	107.5	104.9	112.7	111.8	114.2	109.3	116.0	107.7	118.6	122.8	122.8	120.2
muutos ed. neli.	-	-0.9	6.8	-2.4	7.4	-	1.3	-4.2	6.1	-7.1	10.1	3.5	3.5	-2.1
muutos ed. vuosi	2.7	0.0	3.6	-3.3	10.9	5.1	13.4	1.7	10.6	-4.4	3.9	12.3	12.3	3.6
lkm	443	115	111	118	99	452	104	116	127	105	130	104	104	96
Asunnot vht €/m ²	941	882	964	923	994	992	1000	954	1052	961	1076	1062	1062	1101
indeksi	106.6	101.9	107.1	104.9	112.6	112.3	113.7	109.1	116.3	110.4	119.2	124.3	124.3	120.4
muutos ed. neli.	-	0.2	5.1	-2.0	7.3	-	1.0	-4.1	6.6	-5.1	8.1	4.3	4.3	-3.1
muutos ed. vuosi	3.2	1.2	3.8	-2.4	10.7	5.4	11.6	1.8	10.8	-2.0	4.9	14.0	14.0	3.5
lkm	494	124	130	128	112	533	122	141	147	123	148	117	117	102
Kotika 2														
Kerrostalot €/m ²	601	586	631	569	617	589	587	625	572	572	634	649	649	670
indeksi	100.6	101.1	104.7	96.3	100.6	99.6	99.0	102.7	98.4	98.2	110.2	109.4	109.4	114.1
muutos ed. neli.	-	7.2	3.5	-8.0	4.5	-	-1.6	3.7	-4.2	-0.2	12.2	-0.8	-0.8	4.3
muutos ed. vuosi	3.2	8.2	3.8	-5.2	6.7	-1.1	-2.1	-1.9	2.2	-2.4	11.3	6.5	6.5	16.0
lkm	223	58	61	53	51	265	54	66	77	68	76	68	68	55
Asunnot vht €/m ²	725	707	750	709	733	735	716	745	736	744	792	817	817	844
indeksi	104.6	104.0	106.4	102.1	106.2	107.4	104.1	107.8	106.6	109.1	116.5	120.1	120.1	126.1
muutos ed. neli.	-	9.5	2.4	-4.1	4.0	-	-1.9	3.5	0.8	0.4	6.8	3.0	3.0	5.0
muutos ed. vuosi	5.4	5.8	2.9	1.3	11.9	2.6	0.2	1.3	6.4	2.7	11.9	11.4	11.4	16.0
lkm	367	93	101	96	77	448	95	114	122	117	109	117	117	97
Kouvola														
Kerrostalot €/m ²	807	801	792	829	807	855	843	843	846	887	899	900	900	893
indeksi	102.5	101.6	99.6	104.0	104.9	109.0	106.8	109.0	108.9	111.2	114.6	116.1	116.1	111.2
muutos ed. neli.	-	6.7	-2.0	4.5	0.9	-	1.8	2.0	-0.1	2.2	3.1	1.3	1.3	-4.3
muutos ed. vuosi	5.4	6.4	0.5	5.0	10.2	6.3	5.1	9.5	4.7	6.0	7.3	6.5	6.5	2.1
lkm	468	116	128	129	95	499	125	137	125	112	112	119	119	69
Rivitalot €/m ²	921	920	898	916	948	1042	978	1018	1109	1062	1114	1131	1131	1152
indeksi	100.9	98.8	101.8	101.6	101.4	113.7	106.8	115.7	119.1	113.4	119.6	126.3	126.3	125.3
muutos ed. neli.	-	4.4	3.0	-0.2	-0.2	-	5.3	8.3	3.0	-4.8	5.4	5.6	5.6	-0.8
muutos ed. vuosi	4.0	0.4	6.6	2.0	7.2	12.7	8.1	13.7	17.2	11.8	11.9	9.2	9.2	5.2
lkm	154	36	45	40	33	153	39	44	39	31	32	36	36	40
Asunnot vht €/m ²	844	839	826	857	852	915	886	900	931	943	968	974	974	976
indeksi	101.9	100.6	100.3	103.2	103.7	110.6	106.8	111.3	112.4	112.0	116.4	119.7	119.7	116.1
muutos ed. neli.	-	5.9	-0.2	2.8	0.5	-	3.0	4.2	1.0	-0.4	3.9	2.8	2.8	-3.0
muutos ed. vuosi	4.9	4.2	2.6	3.9	9.1	8.5	6.2	11.0	9.0	8.0	9.0	7.5	7.5	3.2
lkm	622	152	173	169	128	652	164	181	164	143	144	155	155	109

Taulukko 1. Asuntojen hintaindeksi 2000 = 100, * = tieto ei ole lopullinen

	2002	2002/1	2002/2	2002/3	2002/4	2003	2003/1	2003/2	2003/3	2003/4	2004	2004/1*	2004/2*	2004/3*
Lahti														
Kerrostalot €/m ²	961	915	970	966	992	1054	1006	1051	1084	1073		1163	1194	1148
indeksi	102,9	99,3	104,5	103,6	104,3	113,3	109,4	111,1	115,2	117,7		122,6	126,5	123,4
muutos ed. nelj.	-	3,9	5,2	-0,9	0,7	-	4,9	1,5	3,7	2,2		4,1	3,2	-2,4
muutos ed. vuosi	5,7	2,6	5,6	5,4	9,1	10,1	10,1	6,3	11,2	12,9		12,0	13,9	7,2
lkkm	1717	432	456	439	390	1766	433	467	444	422		472	439	298
Rivitalot €/m ²	1135	1061	1107	1169	1203	1293	1203	1229	1354	1385		1332	1413	1455
indeksi	105,4	102,3	103,5	105,2	110,8	118,4	109,4	112,4	125,1	127,9		117,6	126,1	131,9
muutos ed. nelj.	-	1,7	1,2	1,6	5,3	-	-1,3	2,8	11,3	2,3		-8,0	7,2	4,6
muutos ed. vuosi	8,6	9,8	9,8	4,8	10,2	12,4	6,9	8,6	18,9	15,5		7,6	12,2	5,5
lkkm	249	63	77	65	44	250	64	66	57	63		46	77	60
Asunnot yht €/m²														
indeksi	989	938	992	998	1026	1092	1037	1080	1128	1123		1190	1229	1197
muutos ed. nelj.	103,3	99,9	104,3	103,9	105,4	114,2	109,4	111,3	116,9	119,5		121,7	126,4	125,0
muutos ed. vuosi	6,2	3,9	6,3	5,3	9,3	10,5	9,6	6,7	12,6	13,3		11,2	13,6	6,8
lkkm	1966	495	533	504	434	2016	497	533	501	485		518	516	358
Lahhti 1														
Kerrostalot €/m ²	1137	1062	1154	1153	1177	1240	1176	1234	1292	1256		1344	1400	1323
indeksi	103,2	98,5	105,6	104,8	103,9	113,6	109,2	110,6	116,3	118,8		120,1	126,2	121,7
muutos ed. nelj.	-	2,9	7,2	-0,7	-0,9	-	5,1	1,3	5,1	2,2		1,1	5,0	-3,5
muutos ed. vuosi	6,2	2,6	6,5	7,0	8,6	10,2	10,8	4,7	11,0	14,3		10,0	14,1	4,7
lkkm	869	212	248	216	193	843	213	226	207	197		232	211	146
Asunnot yht €/m²														
indeksi	1154	1079	1168	1169	1199	1275	1220	1255	1318	1307		1366	1416	1358
muutos ed. nelj.	103,5	99,4	105,5	104,6	104,6	114,4	109,7	110,3	117,4	120,8		119,0	125,0	122,8
muutos ed. vuosi	6,6	4,3	7,1	6,9	8,0	10,6	10,4	4,6	12,2	15,5		-1,4	5,0	-1,8
lkkm	945	235	272	233	205	918	234	242	220	222		241	230	163
Lahhti 2														
Kerrostalot €/m ²	784	768	785	778	806	867	835	868	876	891		982	967	972
indeksi	102,5	100,4	103,0	101,9	104,9	112,8	109,7	111,7	113,7	116,3		126,0	127,0	125,9
muutos ed. nelj.	-	5,3	2,6	-1,1	2,9	-	4,6	1,9	1,8	2,2		8,4	0,8	-0,9
muutos ed. vuosi	5,0	2,7	4,3	3,1	9,9	10,0	9,2	8,4	11,6	10,9		14,9	13,7	10,7
lkkm	848	220	208	223	197	923	220	241	237	225		240	228	152
Asunnot yht €/m²														
indeksi	834	806	827	839	864	921	867	915	950	952		1026	1055	1047
muutos ed. nelj.	103,2	100,4	102,9	103,0	106,5	113,9	109,0	112,5	116,4	118,0		125,0	128,2	127,7
muutos ed. vuosi	5,7	3,4	5,4	3,4	11,0	10,4	8,6	9,4	13,1	10,8		14,7	14,0	9,7
lkkm	1021	260	261	271	229	1098	263	291	281	263		277	286	195

Taulukko 1. Asuntojen hintaindeksi 2000 = 100, * = tieto ei ole lopullinen

	2 002	2002/1	2002/2	2002/3	2002/4	2 003	2003/1	2003/2	2003/3	2003/4	2 004	2004/1*	2004/2*	2004/3*
Hämeenlinna														
<i>Kerrostalot €/m²</i>	1174	1137	1160	1190	1211	1267	1258	1249	1275	1287		1315	1349	1397
indeksi	107,7	105,6	107,5	107,2	110,7	117,5	114,2	116,6	120,0	119,1		122,6	126,0	128,7
muutos ed. neli.	-	2,9	1,8	-0,2	3,2	-	3,2	2,1	2,9	-0,8		2,9	2,8	2,2
muutos ed. vuosi	7,2	6,6	8,7	5,8	7,8	9,0	8,2	8,5	11,9	7,6		7,3	8,0	7,2
lkm	587	126	172	140	149	654	164	167	162	161		164	163	138
<i>Rivitalot €/m²</i>	1162	1125	1132	1195	1194	1234	1202	1218	1243	1272		1326	1419	1412
indeksi	106,6	102,5	103,4	111,0	109,7	114,8	111,9	113,7	116,4	117,5		121,0	134,3	132,3
muutos ed. neli.	-	1,8	0,9	7,4	-1,2	-	2,0	1,6	2,4	0,9		2,9	11,0	-1,5
muutos ed. vuosi	7,9	6,2	4,4	12,0	9,0	7,7	9,2	9,9	4,8	7,2		8,1	18,2	13,7
lkm	268	63	75	77	53	272	60	65	82	65		84	83	63
<i>Asunnot yht €/m²</i>	1170	1133	1151	1191	1205	1257	1240	1240	1265	1283		1319	1371	1402
indeksi	107,4	104,6	106,2	108,4	110,4	116,6	113,5	115,7	118,9	118,6		122,1	128,5	129,8
muutos ed. neli.	-	2,6	1,5	2,1	1,8	-	2,8	1,9	2,8	-0,2		2,9	5,3	1,0
muutos ed. vuosi	7,4	6,5	7,3	7,7	8,2	8,6	8,5	8,9	9,7	7,5		7,6	11,1	9,2
lkm	855	189	247	217	202	926	224	232	244	226		248	246	201
Hämeenlinna 1														
<i>Kerrostalot €/m²</i>	1260	1196	1255	1293	1297	1357	1366	1348	1341	1372		1412	1448	1499
indeksi	108,2	106,1	108,6	107,8	110,3	117,7	115,8	117,1	118,6	119,5		122,9	126,9	129,6
muutos ed. neli.	-	3,3	2,3	-0,7	2,3	-	4,9	1,2	1,3	0,7		2,9	3,3	2,2
muutos ed. vuosi	8,1	6,1	11,0	8,0	7,4	8,8	9,1	7,9	10,0	8,3		6,1	8,3	9,3
lkm	415	93	113	98	111	457	118	114	118	107		103	117	100
<i>Asunnot yht €/m²</i>	1255	1200	1241	1288	1293	1358	1363	1364	1337	1367		1411	1480	1501
indeksi	106,4	103,9	106,8	106,9	108,0	116,4	114,6	116,5	116,8	117,6		121,0	129,0	127,7
muutos ed. neli.	-	2,5	2,8	0,1	1,0	-	6,1	1,7	0,2	0,7		2,9	6,6	-1,0
muutos ed. vuosi	7,4	4,4	10,3	8,4	6,6	9,4	10,3	9,1	9,2	8,9		5,6	10,7	9,4
lkm	461	105	121	114	121	497	127	123	134	113		113	126	111
Hämeenlinna 2														
<i>Kerrostalot €/m²</i>	981	1005	947	956	1016	1067	1015	1028	1125	1099		1099	1126	1168
indeksi	106,4	104,1	104,6	105,6	111,6	116,7	110,1	115,1	123,9	118,2		121,8	123,5	126,1
muutos ed. neli.	-	1,8	0,5	1,0	5,6	-	-1,4	4,6	7,6	-4,6		3,1	1,4	2,1
muutos ed. vuosi	4,9	8,1	2,5	0,1	9,1	9,7	5,8	10,1	17,3	5,9		10,7	7,3	1,8
lkm	172	33	59	42	38	197	46	53	44	54		61	46	38
<i>Asunnot yht €/m²</i>	1070	1055	1046	1078	1102	1138	1096	1094	1180	1183		1211	1242	1286
indeksi	108,7	105,6	105,4	110,5	113,7	117,0	112,0	114,6	121,9	120,0		123,6	127,8	132,8
muutos ed. neli.	-	2,6	-0,2	4,8	2,9	-	-1,5	2,3	6,4	-1,5		3,0	3,4	3,9
muutos ed. vuosi	7,4	9,4	3,4	6,7	10,4	7,6	6,0	8,7	10,3	5,6		10,4	11,6	9,0
lkm	394	84	126	103	81	429	97	109	110	113		135	120	90

Taulukko 1. Asuntojen hintaindeksi 2000 = 100, * = tieto ei ole lopullinen

	2002	2002/1	2002/2	2002/3	2002/4	2003	2003/1	2003/2	2003/3	2003/4	2004	2004/1*	2004/2*	2004/3*
Kuopio														
Kerrostalot €/m ²	1160	1156	1141	1173	1172	1265	1225	1254	1292	1288		1340	1363	1390
indeksi	104.3	102.4	102.9	106.1	105.9	112.9	108.0	113.6	115.7	114.7		122.0	122.5	125.0
muutos ed. neli.	-	4.3	0.5	3.1	-0.2	-	1.9	5.2	1.9	-0.9		6.4	0.4	2.0
muutos ed. vuosi	5.1	3.5	3.7	5.4	7.8	8.3	5.4	10.3	9.0	8.3		13.0	7.9	8.0
lkm.	1200	327	325	292	256	1233	315	320	318	280		282	324	269
Rivitalot €/m ²	1151	1122	1183	1193	1108	1263	1195	1274	1265	1317		1403	1486	1379
indeksi	103.9	98.9	107.2	107.5	102.2	116.2	111.6	114.8	118.0	120.4		128.4	131.7	129.7
muutos ed. neli.	-	-1.0	8.4	0.2	-4.9	-	9.2	2.9	2.8	2.0		6.6	2.5	-1.5
muutos ed. vuosi	4.7	1.7	4.6	10.3	2.4	11.8	12.8	7.1	9.8	17.8		15.1	14.7	9.9
lkm.	383	89	102	106	86	399	108	105	99	87		112	93	75
Asunnot vht €/m ²	1158	1147	1152	1178	1155	1264	1217	1259	1285	1296		1357	1396	1387
indeksi	104.2	101.5	104.0	106.5	104.9	113.8	108.9	113.9	116.3	116.2		123.6	124.8	126.2
muutos ed. neli.	-	2.9	2.5	2.3	-1.4	-	3.8	4.6	2.1	-0.1		6.4	1.0	1.1
muutos ed. vuosi	5.0	3.0	3.9	6.6	6.4	9.2	7.3	9.5	9.2	10.7		13.6	9.6	8.5
lkm.	1583	416	427	398	342	1632	423	425	417	367		394	417	344
Kuopio 1														
Kerrostalot €/m ²	1370	1365	1350	1384	1383	1485	1484	1485	1486	1503		1570	1575	1603
indeksi	105.2	102.5	104.5	107.8	106.1	112.3	107.4	115.7	113.0	113.2		122.8	121.3	124.5
muutos ed. neli.	-	5.0	2.0	3.1	-1.5	-	1.2	7.7	-2.4	0.2		8.5	-1.3	2.7
muutos ed. vuosi	5.6	4.0	3.6	6.2	8.7	6.8	4.8	10.7	4.9	6.7		14.3	4.8	10.2
lkm.	562	155	157	135	115	560	124	147	147	142		103	148	120
Asunnot vht €/m ²	1372	1367	1360	1391	1371	1477	1451	1492	1474	1492		1570	1586	1582
indeksi	105.0	100.6	105.3	108.4	105.8	112.3	107.8	116.0	113.2	112.1		123.0	122.4	124.6
muutos ed. neli.	-	2.7	4.7	2.9	-2.4	-	1.9	7.6	-2.4	-1.0		9.8	-0.5	1.8
muutos ed. vuosi	5.5	3.0	3.0	8.1	8.0	6.9	7.2	10.2	4.4	5.9		14.1	5.5	10.0
lkm.	616	167	169	153	127	613	135	161	162	155		118	158	129
Kuopio 2														
Kerrostalot €/m ²	995	992	976	1006	1006	1092	1038	1072	1140	1120		1160	1197	1223
indeksi	103.4	102.4	101.3	104.4	105.7	113.6	108.5	111.3	118.6	116.2		121.1	123.8	125.5
muutos ed. neli.	-	3.6	-1.1	3.1	1.2	-	2.7	2.6	6.5	-2.0		4.2	2.2	1.3
muutos ed. vuosi	4.5	2.9	3.8	4.5	6.9	9.8	5.9	9.9	13.6	10.0		11.6	11.3	5.8
lkm.	638	172	168	157	141	673	191	173	171	138		179	176	149
Asunnot vht €/m ²	1040	1026	1038	1061	1036	1148	1089	1132	1181	1189		1240	1292	1281
indeksi	103.7	102.1	103.1	105.1	104.3	114.8	109.6	112.4	118.5	119.1		124.1	126.6	127.4
muutos ed. neli.	-	3.0	1.0	1.9	-0.8	-	5.1	2.5	5.4	0.5		4.2	2.0	0.6
muutos ed. vuosi	4.6	3.1	4.6	5.6	5.2	10.8	7.3	9.0	12.7	14.2		13.2	12.6	7.5
lkm.	967	249	258	245	215	1019	288	264	255	212		276	259	215
Jyväskylä														
Kerrostalot €/m ²	1229	1178	1214	1282	1241	1298	1282	1278	1327	1307		1397	1453	1404
indeksi	103.4	100.3	102.0	106.0	105.3	108.6	108.0	106.5	110.4	109.5		114.3	117.8	117.4
muutos ed. neli.	-	5.1	1.7	3.9	-0.7	-	2.6	-1.5	3.7	-0.7		4.4	3.0	-0.3
muutos ed. vuosi	7.2	4.1	6.2	8.3	10.3	5.1	7.7	4.4	4.1	4.0		5.8	10.6	6.4
lkm.	1034	243	291	272	228	1147	299	304	294	250		258	278	199
Rivitalot €/m ²	1187	1137	1171	1185	1255	1234	1187	1217	1247	1284		1341	1439	1417
indeksi	106.3	101.5	105.4	106.0	112.6	110.0	108.8	108.3	109.2	113.9		119.1	125.0	124.6
muutos ed. neli.	-	3.7	3.8	0.5	6.2	-	3.7	-0.5	0.9	4.3		4.6	5.0	-0.3
muutos ed. vuosi	8.0	0.8	10.9	5.7	15.0	3.5	7.2	2.7	3.0	1.2		9.4	15.5	14.1
lkm.	348	93	108	91	56	341	65	101	100	75		72	81	49
Asunnot vht €/m ²	1218	1167	1203	1256	1245	1281	1257	1262	1306	1301		1382	1450	1407
indeksi	104.1	100.6	102.8	106.0	107.1	108.9	108.2	106.9	110.1	110.6		115.5	119.5	119.2
muutos ed. neli.	-	4.7	2.2	3.1	1.0	-	1.1	-1.2	3.0	0.5		4.7	3.5	-0.3
muutos ed. vuosi	7.4	3.3	7.4	7.6	11.5	4.7	7.6	4.0	3.8	3.3		6.7	11.8	8.3
lkm.	1382	336	399	363	284	1488	364	405	394	325		330	359	248

Taulukko 1. Asuntojen hintaindeksi 2000 = 100, * = tieto ei ole lopullinen

	2002	2002/1	2002/2	2002/3	2002/4	2003	2003/1	2003/2	2003/3	2003/4	2004	2004/1*	2004/2*	2004/3*
Jyväskylä 1														
Kerrostalot €/m ²	1403	1331	1378	1491	1412	1480	1478	1442	1512	1490		1598	1665	1624
indeksi	102,4	98,5	100,7	106,6	104,1	107,5	107,6	104,4	109,8	108,3		113,1	117,2	117,1
muutos ed. neli.	-	4,9	2,3	5,9	-2,3	-	3,3	-3,0	5,2	-1,4		4,5	3,6	-0,1
muutos ed. vuosi	6,9	3,1	5,1	8,7	11,0	5,0	9,3	3,7	3,0	4,0		5,1	12,3	6,7
lkm	586	134	168	149	135	721	195	187	185	154		157	174	123
Asunnot vht €/m²														
Kerrostalot €/m ²	1397	1325	1366	1472	1426	1469	1450	1439	1494	1495		1574	1657	1611
indeksi	103,1	98,8	101,4	106,0	106,3	107,9	107,6	105,0	109,4	109,9		112,9	118,0	117,9
muutos ed. neli.	-	4,2	2,6	4,6	0,3	-	1,2	-2,4	4,1	0,5		2,8	4,5	0,0
muutos ed. vuosi	7,1	3,1	5,7	7,7	12,2	4,7	8,9	3,6	3,1	3,3		5,0	12,3	7,9
lkm	704	164	208	192	150	849	222	219	223	185		184	200	135
Jyväskylä 2														
Kerrostalot €/m ²	961	943	962	960	978	1019	980	1027	1042	1026		1088	1127	1065
indeksi	105,5	104,5	105,0	104,6	107,9	111,1	109,0	111,3	111,6	112,4		117,2	118,9	117,9
muutos ed. neli.	-	5,3	0,5	-0,3	3,1	-	1,0	2,1	0,2	0,7		4,2	1,5	-0,9
muutos ed. vuosi	7,9	6,3	8,9	7,4	8,8	5,3	4,3	6,0	6,6	4,2		7,5	6,8	5,6
lkm	448	109	123	123	93	426	104	117	109	96		101	104	76
Asunnot vht €/m²														
Kerrostalot €/m ²	1008	982	1012	1004	1033	1061	1030	1055	1086	1074		1157	1207	1168
indeksi	105,8	103,6	105,3	105,9	108,3	110,6	109,3	110,0	111,2	111,9		119,9	122,1	121,1
muutos ed. neli.	-	5,5	1,7	0,6	2,2	-	0,9	0,7	1,1	0,6		7,2	1,9	-0,8
muutos ed. vuosi	7,9	3,6	10,1	7,6	10,3	4,6	5,5	4,5	5,0	3,3		9,7	11,0	8,9
lkm	678	172	191	181	134	639	142	186	171	140		146	159	113
Vaasa														
Kerrostalot €/m ²	1119	1102	1121	1148	1106	1161	1137	1205	1145	1156		1174	1232	1216
indeksi	104,1	102,7	105,4	105,1	103,1	107,1	105,7	110,5	105,2	107,1		108,4	113,8	111,6
muutos ed. neli.	-	5,6	2,6	-0,2	-1,9	-	2,5	4,5	-4,8	1,8		1,3	5,0	-2,0
muutos ed. vuosi	4,6	0,7	4,6	7,2	6,1	2,9	3,0	4,9	0,1	3,8		2,5	3,0	6,1
lkm	688	183	181	187	137	774	181	204	191	198		190	148	111
Rivitalot €/m²														
Kerrostalot €/m ²	1054	1025	1073	1029	1090	1157	1096	1192	1195	1145		1195	1258	1297
indeksi	100,5	98,1	101,4	98,7	103,8	108,4	102,1	109,5	111,2	110,9		108,0	117,5	117,7
muutos ed. neli.	-	..	3,3	-2,7	5,2	-	-1,7	7,3	1,5	-0,3		-2,6	8,8	0,2
muutos ed. vuosi	-0,3	3,1	-1,7	-3,7	..	7,8	4,0	8,0	12,7	6,9		5,8	7,3	5,8
lkm	177	55	51	47	24	188	48	53	43	44		55	42	27
Asunnot vht €/m²														
Kerrostalot €/m ²	1108	1089	1112	1127	1103	1160	1129	1203	1154	1154		1178	1236	1231
indeksi	103,4	101,9	104,7	104,0	103,2	107,3	105,1	110,4	106,3	107,7		108,3	114,5	112,6
muutos ed. neli.	-	3,8	2,7	-0,7	-0,7	-	1,8	5,0	-3,7	1,4		0,6	5,7	-1,6
muutos ed. vuosi	3,7	1,1	3,5	5,2	5,2	3,8	3,2	5,5	2,2	4,3		3,1	3,7	6,0
lkm	865	238	232	234	161	962	229	257	234	242		245	190	138
Vaasa 1														
Kerrostalot €/m ²	1233	1222	1243	1264	1205	1282	1259	1329	1268	1271		1276	1354	1345
indeksi	105,1	104,3	107,2	106,1	103,0	108,5	107,2	111,8	106,5	108,4		108,5	114,3	113,5
muutos ed. neli.	-	6,5	2,8	-1,0	-2,9	-	4,1	4,3	-4,7	1,7		0,1	5,4	-0,7
muutos ed. vuosi	5,4	1,5	6,9	8,3	5,2	3,2	2,8	4,3	0,4	5,2		1,2	2,2	6,5
lkm	492	131	136	133	92	570	138	143	137	152		137	115	88
Asunnot vht €/m²														
Kerrostalot €/m ²	1226	1211	1232	1247	1213	1278	1250	1318	1272	1273		1271	1349	1347
indeksi	105,1	104,2	106,7	105,3	104,2	108,7	107,0	111,5	107,5	108,9		108,6	114,3	114,0
muutos ed. neli.	-	5,8	2,4	-1,3	-1,1	-	2,7	4,2	-3,6	1,4		-0,3	5,2	-0,3
muutos ed. vuosi	5,4	1,7	6,8	7,5	5,7	3,4	2,7	4,5	2,0	4,6		1,5	2,5	6,0
lkm	576	156	162	156	102	667	161	170	151	175		161	132	100

Taulukko 1. Asumtojen hintaindeksi 2000 = 100, * = tieto ei ole lopullinen

	2002	2002/1	2002/2	2002/3	2002/4	2003	2003/1	2003/2	2003/3	2003/4	2004	2004/1*	2004/2*	2004/3*
Vaasa 2														
Kerrostalot €/m2	793	760	772	816	823	813	786	849	793	823		883	880	845
indeksi	99,7	96,1	97,8	101,1	103,8	101,6	99,7	105,3	99,8	101,7		108,1	111,8	103,9
muutos ed. neli.	-	..	1,8	3,4	2,6	-	-3,9	5,6	-5,2	1,8		6,3	3,4	-7,0
muutos ed. vuosi	1,2	-2,7	-4,7	3,0	..	1,9	3,8	7,6	-1,3	-2,1		8,4	6,2	4,1
lkm	196	52	45	54	45	204	43	61	54	46		53	33	23
Asumnot vht €/m2	870	841	871	884	881	922	886	970	917	913		991	1009	996
indeksi	99,1	95,9	99,4	100,3	100,8	103,8	100,2	107,5	103,1	104,5		107,6	114,9	109,2
muutos ed. neli.	-	..	3,7	0,9	0,5	-	-0,7	7,3	-4,1	1,5		2,9	6,8	-5,0
muutos ed. vuosi	-0,6	-0,6	-4,9	-0,6	..	4,7	4,4	8,1	2,7	3,7		7,4	6,9	6,0
lkm	289	82	70	78	59	305	68	87	83	67		84	58	38
Seinätki														
Kerrostalot €/m2	919	870	920	906	981	974	962	918	1011	1007		902	984	992
indeksi	102,6	99,1	101,3	102,8	107,3	108,0	107,5	106,5	109,9	107,8		105,7	109,2	109,0
muutos ed. neli.	-	0,8	2,3	1,4	4,4	-	0,2	-0,9	3,2	-1,9		-2,0	3,3	-0,2
muutos ed. vuosi	3,1	-0,4	0,8	3,0	9,1	5,2	8,5	5,1	7,0	0,5		-1,7	2,5	-0,9
lkm	238	67	59	65	47	226	65	51	60	50		50	60	52
Rivitalot €/m2	1001	952	987	1008	1057	1042	988	1070	1032	1078		1090	1031	1165
indeksi	103,2	101,0	101,8	106,4	103,5	106,5	100,9	106,8	107,1	111,6		112,7	110,8	112,4
muutos ed. neli.	-	-0,8	0,8	4,5	-2,7	-	-2,5	5,9	0,3	4,3		1,0	-1,7	1,5
muutos ed. vuosi	4,2	7,7	-0,6	8,1	1,7	3,3	-0,1	4,9	0,6	7,8		11,7	3,7	5,0
lkm	247	56	69	66	56	222	58	64	54	46		64	64	41
Asumnot vht €/m2	955	906	949	951	1015	1004	973	986	1020	1038		985	1005	1069
indeksi	102,8	100,0	101,6	104,4	105,5	107,3	104,4	106,7	108,6	109,6		108,9	109,9	110,5
muutos ed. neli.	-	0,1	1,6	2,8	1,1	-	-1,1	2,1	1,8	0,9		-0,6	1,0	0,5
muutos ed. vuosi	3,6	3,3	0,2	5,3	5,6	4,3	4,5	5,0	4,0	3,8		4,3	3,1	1,8
lkm	485	123	128	131	103	448	123	115	114	96		114	124	93
Kokkola														
Kerrostalot €/m2	849	834	870	825	869	869	843	891	841	902		975	895	892
indeksi	105,2	98,7	109,5	104,5	108,2	108,1	106,0	109,5	111,2	105,6		113,8	124,1	114,0
muutos ed. neli.	-	-0,1	10,9	-4,5	3,5	-	-2,1	3,3	1,6	-5,1		7,7	9,1	-8,2
muutos ed. vuosi	6,6	2,8	9,4	4,8	9,5	2,7	7,4	0,0	6,4	-2,4		7,3	13,4	2,5
lkm	197	55	53	46	43	214	56	44	69	45		56	55	24
Rivitalot €/m2	949	960	977	982	..	1081	1103	991	1012	1019		1082	1118	..
indeksi	104,2	105,2	108,5	103,9	..	115,7	123,2	110,2	113,1	116,6		121,0	124,6	..
muutos ed. neli.	-	..	3,1	-4,3	..	-	..	-10,5	2,6	3,0		3,9	2,9	..
muutos ed. vuosi	3,3	13,4	4,6	0,6	..	11,0	17,1	1,5	8,9	..		-1,7	13,1	..
lkm	124	42	33	32	..	119	28	47	23	21		41	26	..
Asumnot vht €/m2	890	885	913	889	872	935	949	931	911	950		1018	1045	975
indeksi	104,7	101,4	109,1	104,2	104,3	111,2	113,0	109,8	112,0	110,1		116,8	124,3	117,4
muutos ed. neli.	-	0,4	7,5	-4,4	0,1	-	8,3	-2,8	2,1	-1,7		6,1	6,4	-5,5
muutos ed. vuosi	5,2	7,2	7,3	3,0	3,2	6,2	11,4	0,6	7,5	5,5		3,4	13,3	4,8
lkm	321	97	86	78	60	333	84	91	92	66		97	81	41

Taulukko 1. Asuntojen hintaindeksi 2000 = 100, * = tieto ei ole lopullinen

	2002	2002/1	2002/2	2002/3	2002/4	2003	2003/1	2003/2	2003/3	2003/4	2004	2004/1*	2004/2*	2004/3*
Mikkeli														
Kerrostalot €/m2	1029	1037	1002	1009	1069	1099	1060	1101	1086	1150		1205	1160	1185
indeksi	104.6	104.8	100.6	104.9	108.3	111.9	110.2	110.3	112.0	115.3		121.9	120.8	116.5
muutos ed. neli.	-	3.7	-4.0	4.3	3.3	-	1.7	0.1	1.5	2.9		5.8	-0.9	-3.5
muutos ed. vuosi	3.4	4.7	-0.3	2.2	7.1	7.0	5.1	9.6	6.8	6.4		10.7	9.5	4.0
lkm	413	101	103	128	81	470	118	113	135	104		123	112	76
Rivitalot €/m2	1102	1099	1049	..	1075	1168	1113	1160	1199	1202		1200	1275	1336
indeksi	106.3	106.3	103.5	..	104.7	116.7	111.1	115.5	120.9	119.6		117.3	122.6	126.4
muutos ed. neli.	-	-1.3	-2.7	-	6.1	4.0	4.6	-1.1		-1.9	4.5	3.1
muutos ed. vuosi	6.3	8.2	7.7	..	-2.9	9.8	4.5	11.6	..	14.2		5.6	6.1	4.6
lkm	115	31	33	..	32	146	44	37	35	30		27	33	32
Asumnot vht €/m2	1051	1055	1016	1061	1071	1120	1075	1118	1120	1165		1203	1194	1229
indeksi	105.1	105.3	101.5	106.6	107.2	113.3	110.4	111.8	114.6	116.5		120.5	121.3	119.4
muutos ed. neli.	-	2.2	-3.6	5.1	0.6	-	3.0	1.3	2.4	1.7		3.4	0.7	-1.6
muutos ed. vuosi	4.2	5.7	2.0	5.2	4.1	7.8	4.9	10.2	7.5	8.7		9.1	8.5	4.2
lkm	528	132	136	147	113	616	162	150	170	134		150	145	108
Mikkeli 1														
Kerrostalot €/m2	1155	1195	1103	1147	1176	1213	1170	1205	1210	1267		1361	1311	1318
indeksi	106.6	109.5	99.8	107.9	109.6	113.2	111.8	109.9	114.0	117.2		123.4	123.1	116.9
muutos ed. neli.	-	8.4	-8.9	8.1	1.6	-	2.0	-1.7	3.7	2.8		5.4	-0.3	-5.1
muutos ed. vuosi	4.4	9.2	-1.9	2.1	8.5	6.2	2.1	10.1	5.7	6.9		10.4	12.0	2.5
lkm	256	59	66	79	52	298	76	66	92	64		77	72	46
Asumnot vht €/m2	1157	1181	1110	1185	1150	1214	1155	1205	1216	1281		1358	1295	1316
indeksi	106.5	108.6	101.1	109.0	107.5	114.3	111.0	110.7	116.0	119.7		123.7	121.2	117.3
muutos ed. neli.	-	5.6	-6.9	7.8	-1.3	-	3.3	-0.3	4.8	3.2		3.3	-2.0	-3.2
muutos ed. vuosi	4.7	10.3	0.1	4.2	4.6	7.3	2.3	9.5	6.4	11.3		11.4	9.5	1.2
lkm	309	74	81	87	67	371	100	87	108	76		87	90	59
Mikkeli 2														
Kerrostalot €/m2	826	781	839	786	895	915	881	932	886	961		951	914	968
indeksi	100.5	95.4	102.5	98.7	105.6	109.2	106.6	111.2	107.7	111.3		118.7	116.0	115.8
muutos ed. neli.	-	-5.9	7.4	-3.7	7.0	-	0.9	4.3	-3.1	3.3		6.7	-2.3	-0.2
muutos ed. vuosi	1.3	-4.4	3.2	2.4	4.2	8.7	11.7	8.5	9.2	5.4		11.4	4.3	7.5
lkm	157	42	37	49	29	172	42	47	43	40		46	40	30
Asumnot vht €/m2	919	899	900	906	971	1002	976	1010	1000	1021		1011	1068	1121
indeksi	103.0	100.4	102.0	103.0	106.8	111.9	109.5	113.6	112.5	111.8		115.9	121.6	122.6
muutos ed. neli.	-	-3.0	1.6	1.0	3.7	-	2.6	3.8	-1.0	-0.6		3.6	4.9	0.9
muutos ed. vuosi	3.5	-0.9	5.1	6.9	3.1	8.6	9.1	11.4	9.2	4.7		5.8	7.0	9.0
lkm	219	58	55	60	46	245	62	63	62	58		63	55	49
Joensuu														
Kerrostalot €/m2	1145	1099	1156	1142	1184	1272	1240	1232	1309	1308		1334	1436	1417
indeksi	110.4	105.2	110.4	113.4	112.9	122.9	119.3	120.4	125.7	126.3		133.5	134.4	137.9
muutos ed. neli.	-	-1.1	4.9	2.7	-0.4	-	5.6	0.9	4.5	0.5		5.7	0.7	2.6
muutos ed. vuosi	4.6	-0.1	3.8	8.8	6.2	11.3	13.4	9.1	10.9	11.9		11.9	11.6	9.6
lkm	504	102	150	140	112	518	132	133	141	112		139	133	121
Rivitalot €/m2	958	921	968	982	962	1056	1041	995	1071	1118		1202	1226	1220
indeksi	108.3	105.8	106.4	110.0	110.9	119.7	119.4	112.1	123.5	124.2		131.8	137.2	133.7
muutos ed. neli.	-	2.7	0.6	3.4	0.8	-	7.6	-6.1	10.2	0.5		6.1	4.1	-2.5
muutos ed. vuosi	8.8	9.7	5.9	12.2	7.7	10.6	12.8	5.3	12.3	12.0		10.4	22.4	8.2
lkm	350	82	94	93	81	344	87	110	79	68		110	89	78
Asumnot vht €/m2	1074	1031	1084	1081	1099	1189	1164	1141	1217	1255		1283	1355	1341
indeksi	109.7	105.4	109.0	112.2	112.2	121.8	119.3	117.4	125.0	125.6		132.9	135.4	136.4
muutos ed. neli.	-	0.2	3.4	3.0	0.0	-	6.3	-1.6	6.4	0.5		5.8	1.8	0.8
muutos ed. vuosi	6.1	3.2	4.5	10.0	6.7	11.0	13.2	7.7	11.4	11.9		11.4	15.3	9.2
lkm	854	184	244	233	193	862	219	243	220	180		249	222	199

Taulukko 1. Asuntojen hintaindeksi 2000 = 100, * = tieto ei ole lopullinen

	2002	2002/1	2002/2	2002/3	2002/4	2003	2003/1	2003/2	2003/3	2003/4	2004	2004/1*	2004/2*	2004/3*
Joensuu 1														
<i>Kerrostalot €/m2</i>	1223	1181	1233	1214	1266	1370	1327	1317	1404	1433		1424	1536	1540
indeksi	108,9	104,2	108,1	112,4	111,3	123,0	119,1	119,3	126,2	127,8		133,5	132,7	137,5
muutos ed. neli.	-	-1,4	3,8	3,9	-1,0	-	7,0	0,2	5,7	1,3		4,5	-0,6	3,6
muutos ed. vuosi	3,5	0,2	0,9	7,8	5,4	13,0	14,3	10,4	12,3	14,8		12,1	11,2	9,0
lkm	376	70	119	104	83	395	102	110	96	87		101	104	87
<i>Asumnot vht €/m2</i>	1205	1164	1209	1200	1246	1340	1301	1301	1368	1390		1403	1517	1513
indeksi	108,5	105,0	107,4	110,9	110,9	121,7	118,0	118,7	124,7	125,7		132,8	133,1	135,3
muutos ed. neli.	-	-0,1	2,3	3,3	0,0	-	6,4	0,5	5,1	0,9		5,6	0,2	1,7
muutos ed. vuosi	4,7	4,6	1,3	7,4	5,6	12,2	12,4	10,5	12,4	13,4		12,5	12,2	8,6
lkm	447	83	141	126	97	449	115	121	114	99		122	126	103
Joensuu 2														
<i>Kerrostalot €/m2</i>	925	869	940	939	952	997	996	994	1040	957		1082	1152	1071
indeksi	116,0	109,0	119,0	117,1	119,1	122,3	120,0	124,2	124,1	120,9		133,4	140,6	139,0
muutos ed. neli.	-	0,2	9,2	-1,6	1,7	-	0,7	3,5	-0,1	-2,6		10,3	5,4	-1,1
muutos ed. vuosi	8,8	-1,1	15,0	12,6	9,5	5,4	10,1	4,4	6,0	1,5		11,2	13,2	12,0
lkm	128	32	31	36	29	123	30	23	45	25		38	29	34
<i>Asumnot vht €/m2</i>	924	879	942	945	931	1018	1008	960	1045	1059		1147	1171	1145
indeksi	111,4	106,0	111,3	114,1	114,2	121,8	121,3	115,6	125,4	125,3		133,0	138,7	138,0
muutos ed. neli.	-	0,7	5,1	2,5	0,1	-	6,2	-4,7	8,5	-0,1		6,1	4,3	-0,5
muutos ed. vuosi	8,2	1,3	9,5	14,0	8,5	9,4	14,5	3,8	9,9	9,7		9,7	20,0	10,0
lkm	407	101	103	107	96	413	104	122	106	81		127	96	96
Oulu														
<i>Kerrostalot €/m2</i>	1245	1190	1254	1262	1274	1319	1273	1294	1349	1359		1400	1425	1450
indeksi	108,0	104,0	107,5	109,1	111,6	115,5	112,6	114,6	116,3	118,5		124,1	123,6	127,0
muutos ed. neli.	-	2,6	3,4	1,5	2,2	-	0,9	1,8	1,5	1,9		4,7	-0,4	2,8
muutos ed. vuosi	8,4	6,3	8,9	8,4	10,1	6,9	8,2	6,5	6,5	6,2		10,3	7,9	9,2
lkm	1243	266	392	338	247	1442	350	355	391	346		377	383	278
<i>Rivitalot €/m2</i>	1229	1183	1213	1255	1265	1324	1287	1316	1329	1363		1378	1428	1376
indeksi	107,4	102,6	105,8	110,3	111,1	115,9	112,9	114,1	117,7	118,9		121,5	125,4	121,2
muutos ed. neli.	-	-0,6	3,1	4,3	0,7	-	1,6	1,1	3,1	1,0		2,2	3,3	-3,4
muutos ed. vuosi	6,4	4,2	4,8	9,2	7,6	7,9	10,0	7,9	6,7	7,0		7,6	9,9	3,0
lkm	639	147	203	171	118	711	155	211	201	144		158	203	127
<i>Asumnot vht €/m2</i>	1240	1187	1240	1260	1271	1320	1278	1301	1342	1360		1392	1426	1425
indeksi	107,8	103,5	106,9	109,5	111,4	115,6	112,7	114,4	116,8	118,7		123,2	124,2	124,9
muutos ed. neli.	-	1,5	3,3	2,5	1,7	-	1,1	1,6	2,1	1,6		3,8	0,8	0,6
muutos ed. vuosi	7,7	5,6	7,4	8,7	9,2	7,2	8,8	7,0	6,6	6,5		9,3	8,6	7,0
lkm	1882	413	595	509	365	2153	505	566	592	490		535	586	405

Taulukko 1. Asuntojen hintaindeksi 2000 = 100, * = tieto ei ole lopullinen

	2002	2002/1	2002/2	2002/3	2002/4	2003	2003/1	2003/2	2003/3	2003/4	2004	2004/1*	2004/2*	2004/3*
Oulu 1														
Kerrostalot €/m ²	1352	1300	1354	1361	1393	1425	1378	1396	1467	1460	1506	1529	1565	1565
indeksi	108.9	105.1	108.2	109.4	113.0	116.0	113.4	114.8	116.8	119.2	124.2	123.3	127.4	127.4
muutos ed. neli.	-	3.6	2.9	1.2	3.3	-	0.3	1.2	1.8	2.0	4.2	-0.7	3.4	3.4
muutos ed. vuosi	8.8	6.8	9.3	7.7	11.4	6.5	7.9	6.1	6.8	5.5	9.6	7.4	9.1	9.1
lkm.	786	158	253	211	163	942	237	237	239	229	240	256	167	167
Asunnot vht €/m ²	1354	1305	1355	1375	1380	1429	1383	1400	1460	1471	1514	1547	1540	1540
indeksi	108.1	104.6	107.2	109.4	111.3	115.1	112.4	114.0	115.7	118.6	122.4	123.1	123.9	123.9
muutos ed. neli.	-	2.4	2.4	2.1	1.7	-	1.0	1.4	1.5	2.5	3.2	0.6	0.6	0.6
muutos ed. vuosi	7.9	7.2	7.8	7.7	8.9	6.5	7.5	6.4	5.7	6.5	8.8	8.0	7.1	7.1
lkm.	1022	205	334	282	201	1190	290	308	308	284	297	321	204	204
Oulu 2														
Kerrostalot €/m ²	1021	957	1045	1055	1026	1095	1052	1080	1100	1146	1176	1205	1209	1209
indeksi	105.8	101.1	105.9	108.3	107.8	114.0	110.4	114.0	114.8	116.8	123.9	124.3	125.7	125.7
muutos ed. neli.	-	0.0	4.8	2.3	-0.5	-	2.4	3.3	0.7	1.8	6.0	0.3	1.2	1.2
muutos ed. vuosi	7.4	5.0	7.9	10.4	6.6	7.8	9.2	7.6	6.0	8.4	12.2	9.0	9.5	9.5
lkm.	457	107	139	127	84	500	113	118	152	117	137	127	111	111
Asunnot vht €/m ²	1094	1038	1094	1113	1132	1183	1143	1175	1192	1220	1237	1272	1277	1277
indeksi	107.4	101.8	106.5	109.7	111.6	116.4	113.0	115.1	118.5	118.8	124.5	126.0	126.6	126.6
muutos ed. neli.	-	0.1	4.6	3.0	1.7	-	1.3	1.8	3.0	0.2	4.8	1.2	0.5	0.5
muutos ed. vuosi	7.5	3.1	6.9	10.2	9.7	8.4	11.0	8.0	8.0	6.5	10.1	9.4	6.8	6.8
lkm.	860	208	261	227	164	963	215	258	284	206	238	265	201	201
Kaiaani														
Kerrostalot €/m ²	858	840	833	863	894	883	857	903	850	921	891	908	977	977
indeksi	98.9	98.4	95.7	99.4	102.3	101.6	99.7	102.9	98.4	105.8	101.9	107.0	111.2	111.2
muutos ed. neli.	-	3.0	-2.7	3.8	2.9	-	-2.5	3.2	-4.4	7.5	-3.7	5.1	3.9	3.9
muutos ed. vuosi	3.9	3.8	1.5	3.5	7.0	2.7	1.3	7.5	-1.0	3.4	2.2	4.0	13.0	13.0
lkm.	294	70	83	74	67	360	74	84	125	77	120	81	58	58
Rivitalot €/m ²	935	928	943	920	947	971	1003	880	992	1010	1061	1093	1096	1096
indeksi	105.7	107.9	103.9	103.6	107.2	110.4	110.8	100.9	114.8	115.6	112.8	119.4	120.0	120.0
muutos ed. neli.	-	11.0	-3.7	-0.3	3.5	-	3.3	-8.9	13.7	0.7	-2.4	5.8	0.5	0.5
muutos ed. vuosi	9.0	10.2	10.7	5.0	10.3	4.5	2.7	-2.9	10.8	7.8	1.8	18.3	4.5	4.5
lkm.	171	30	53	50	38	170	39	44	45	42	48	45	40	40
Asunnot vht €/m ²	885	871	872	883	913	914	908	895	900	952	951	973	1019	1019
indeksi	101.3	101.7	98.6	100.9	104.0	104.7	103.5	102.2	104.0	109.2	105.7	111.3	114.2	114.2
muutos ed. neli.	-	5.8	-3.1	2.3	3.1	-	-0.5	-1.3	1.8	5.0	-3.2	5.3	2.6	2.6
muutos ed. vuosi	5.7	6.1	4.7	4.0	8.2	3.3	1.8	3.6	3.1	5.0	2.1	8.9	9.9	9.9
lkm.	465	100	136	124	105	530	113	128	170	119	168	126	98	98
Rovaniemi														
Kerrostalot €/m ²	870	849	866	893	873	921	888	931	964	899	914	947	993	993
indeksi	92.7	89.4	92.5	94.6	94.3	99.2	98.0	100.9	100.6	97.2	103.6	106.5	112.8	112.8
muutos ed. neli.	-	-1.8	3.4	2.4	-0.4	-	3.9	3.0	-0.3	-3.4	6.6	2.8	5.8	5.8
muutos ed. vuosi	1.5	-3.2	1.2	4.6	3.5	7.0	9.6	9.2	6.3	3.1	5.7	5.5	12.1	12.1
lkm.	476	109	113	145	109	560	143	158	153	106	127	122	108	108
Rivitalot €/m ²	929	900	948	935	934	954	949	942	941	985	1057	1052	1132	1132
indeksi	99.9	97.6	97.2	104.1	100.7	103.0	106.0	100.5	102.0	103.6	109.0	111.6	114.0	114.0
muutos ed. neli.	-	-3.3	-0.4	7.1	-3.3	-	5.3	-5.3	1.5	1.6	5.2	2.4	2.1	2.1
muutos ed. vuosi	0.1	-2.4	-1.4	4.9	-0.3	3.1	8.6	3.3	-2.0	2.9	2.8	11.1	11.7	11.7
lkm.	177	30	56	56	35	168	47	49	40	32	35	33	45	45
Asunnot vht €/m ²	886	863	888	904	889	929	904	934	958	921	952	975	1030	1030
indeksi	94.5	91.5	93.7	97.0	95.9	100.2	100.1	100.8	101.0	98.8	105.0	107.8	113.1	113.1
muutos ed. neli.	-	-2.2	2.4	3.6	-1.1	-	4.3	0.8	0.2	-2.1	6.2	2.7	4.9	4.9
muutos ed. vuosi	1.1	-3.0	0.5	4.7	2.5	6.0	9.3	7.6	4.0	3.0	5.0	7.0	12.0	12.0
lkm.	653	139	169	201	144	728	190	207	193	138	162	155	153	153

Taulukko 2. Vanhojen osakehuoneistojen velattomat m²-hinnat huoneistotyypin ja talotyypin mukaan 3. neljännes 2004, tiedot eivät ole lopullisia

Alue	Kerrostalot yht.			Yksiöt			Kaksiot			Kolmiot+			Rivitalot yht.		
	€/m ²	lkm	m ²	€/m ²	lkm	m ²	€/m ²	lkm	m ²	€/m ²	lkm	m ²	€/m ²	lkm	m ²
Koko maa	1599	7965	53	1846	0,5	2189	32	1519	3578	52	1593	2218	76	1482	3914
Pääkaupunkiseutu	2385	2350	52	2752	-0,7	750	31	2341	924	50	2310	676	79	2333	520
Muu Suomi	1188	5615	54	1351	1,9	1419	33	1166	2654	53	1157	1542	75	1211	3394
Uusimaa	2239	2866	53	2585	-0,5	854	31	2161	1183	51	2196	829	78	2131	927
Itä-Uusimaa	1413	80	55	1492	33	52	1272	29	72	1433	58
Varsinais-Suomi	1246	892	54	1459	0,0	244	33	1206	394	55	1222	254	74	1264	414
Satakunta	961	215	54	1135	-0,8	48	31	945	110	52	927	57	77	991	180
Kanta-Häme	1152	243	53	1272	9,7	64	33	1127	120	52	1135	59	79	1182	69
Pirkanmaa	1400	841	54	1567	3,2	221	33	1394	393	53	1348	227	77	1429	69
Päijät-Häme	1084	425	54	1216	1,9	114	33	1089	181	52	1044	130	76	1225	74
Kymenlaakso	887	298	52	942	-4,0	77	30	867	144	52	888	77	72	1056	77
Etelä-Karjala	1131	202	51	1276	4,4	62	35	1106	95	52	1091	45	72	1160	74
Etelä-Savo	967	183	53	1054	2,2	44	32	948	90	53	958	49	71	981	67
Pohjois-Savo	1173	400	53	1290	5,1	82	31	1145	210	52	1167	108	73	1080	69
Pohjois-Karjala	1197	153	51	1309	-3,2	53	33	1232	68	52	1109	32	76	928	61
Keski-Suomi	1204	299	52	1415	1,2	75	32	1181	156	52	1156	68	75	1192	70
Etelä-Pohjanmaa	924	68	56	926	35	52	859	20	78	934	66
Pohjanmaa	1125	157	55	1359	6,1	43	34	1029	65	54	1138	49	75	1011	75
Keski-Pohjanmaa	887	24	56
Pohjois-Pohjanmaa	1351	335	53	1512	2,0	83	33	1347	162	53	1294	90	73	1173	71
Kainuu	944	78	50	1098	-1,6	26	31	889	36	55	981	70
Lappi	895	206	57	1062	-0,3	45	33	841	92	54	765	69	77	907	69
Helsinki	2617	1668	50	2891	-1,3	599	30	2539	653	49	2580	416	78	2428	95
Helsinki-1	3527	276	54	3572	-1,6	122	33	3408	89	50	3579	65	99
Helsinki-2	2720	870	45	2836	-1,3	363	29	2689	329	47	2688	178	73	2677	102
Helsinki-3	2104	237	52	2337	-0,1	60	30	2125	107	49	2034	70	75	2447	93
Helsinki-4	1754	285	57	2174	-1,8	54	31	1790	128	52	1659	103	77	2192	92
Espoo-Kauniainen	2019	347	59	2410	4,0	81	32	2110	124	52	1907	142	80	2379	99
Espoo-Kauniainen 1	2542	63	58	2525	30	50	2482	22	81	2645	124
Espoo-Kauniainen 2	1967	134	55	2371	4,7	40	31	2120	46	52	1813	48	77	2394	95
Espoo-Kauniainen 3	1768	150	63	2131	1,1	30	33	1867	48	53	1655	72	81	2181	95
Vantaa	1627	335	58	1970	0,8	70	32	1627	147	54	1558	118	77	2042	80
Vantaa 1	1778	138	56	2219	1,4	37	32	1752	53	53	1711	48	78	2111	81
Vantaa 2	1523	197	59	1799	0,3	33	34	1545	94	54	1449	70	77	1981	80
Kehyskunnat	1381	408	56	1443	-2,5	83	35	1352	208	53	1393	117	75	1684	79
Porvoo	1620	65	55	1676	25	52	1480	25	71	1646	69

Taulukko 2. Vanhojen osakehuoneistojen velattomat m²-hinnat huoneistotyyppin ja talotyyppin mukaan 3. neljännes 2004, tiedot eivät ole lopullisia

Alue	Kerrostalot yht.			Yksiot			Kaksiot			Kolmiot+			Rivitalot yht.		
	€/m ²	lkm	m ²	€/m ²	lkm	m ²	€/m ²	lkm	m ²	€/m ²	lkm	m ²	€/m ²	lkm	m ²
Tampere	1575	595	54	1761	164	33	1581	278	53	1503	153	78	1695	144	80
Tampere 1	1898	242	52	1991	86	33	1890	99	52	1867	57	80
Tampere 2	1532	128	51	1756	31	33	1547	69	51	1429	28	71	1649	63	74
Tampere 3	1174	225	57	1337	47	33	1199	110	54	1111	68	78	1688	64	86
Turku	1378	620	54	1663	173	31	1356	263	55	1314	184	75	1607	128	65
Turku 1	1757	228	50	1912	89	32	1678	90	54	1765	49	74	1987	32	45
Turku 2	1316	255	53	1527	63	30	1297	118	53	1285	74	72	1635	67	63
Turku 3	844	137	64	1075	21	32	906	55	60	767	61	78	1277	29	91
Pori	1018	129	53	1197	31	30	963	65	51	1022	33	76	1001	88	67
Pori 1	1211	79	55	1151	41	51	1214	23	77	1101	25	56
Pori 2	689	50	49	686	24	52	963	61	71
Rauma	1029	73	55	1068	39	53	1216	35	79
Lappeenranta	1271	143	52	1472	42	34	1275	65	53	1175	36	71	1427	40	84
Lappeenranta 1	1490	74	49	1614	25	34	1513	32	49
Lappeenranta 2	1023	69	55	1007	33	56	1317	29	84
Kotka	933	151	51	870	41	30	902	74	52	990	36	74	1116	48	76
Kotka 1	1065	96	50	982	27	29	1010	45	50	1158	24	74
Kotka 2	670	55	53	683	29	55	1041	42	76
Kouvola	893	69	53	911	34	50	798	23	67	1152	40	82
Lahti	1148	298	53	1348	81	33	1151	135	51	1095	82	76	1455	60	84
Lahti 1	1323	146	50	1496	50	33	1360	63	50	1238	33	75
Lahti 2	972	152	56	1115	31	33	961	72	53	955	49	76	1369	43	80
Hämeenlinna	1397	138	52	1545	34	32	1382	72	50	1361	32	77	1412	63	74
Hämeenlinna 1	1499	100	50	1662	28	32	1458	54	51
Hämeenlinna 2	1168	38	57	1386	52	76

Taulukko 2. Vanhojen osakehuoneistojen velattomat m²-hinnat huoneistotyyppin ja talotyyppin mukaan 3. neljännes 2004, tiedot eivät ole lopullisia

Alue	Kerrostalot yht.			Yksiöt			Kaksiot			Kolmiot+			Rivitalot yht.							
	€/m ²	indeksin muutos ed. nelj	lkm	m ²	€/m ²	indeksin muutos ed. nelj	lkm	m ²	€/m ²	indeksin muutos ed. nelj	lkm	m ²	€/m ²	indeksin muutos ed. nelj	lkm	m ²				
Kuopio	1390	2,0	269	54	1640	4,5	57	31	1384	2,5	138	51	1339	0,9	74	76	1379	-1,5	75	77
Kuopio 1	1603	2,7	120	49	1804	1,9	37	29	1627	5,8	56	49	1512	0,1	27	78
Kuopio 2	1223	1,3	149	57	1399	-	20	34	1199	-0,6	82	52	1217	1,6	47	75	1382	-0,5	66	77
Jyväskylä	1404	-0,3	199	51	1723	0,2	50	32	1401	0,5	109	51	1309	-1,5	40	74	1417	-0,3	49	76
Jyväskylä 1	1624	-0,1	123	48	1902	0,4	31	30	1646	1,8	67	47	1496	-2,6	25	73
Jyväskylä 2	1065	-0,9	76	55	1014	-2,5	42	57	1344	-0,7	37	75
Vaasa	1216	-2,0	111	56	1511	3,9	31	33	1152	-4,1	39	54	1184	-2,1	41	76	1297	0,2	27	77
Vaasa 1	1345	-0,7	88	54	1630	7,6	26	32	1249	-3,5	30	53	1332	-1,3	32	74
Vaasa 2	845	-7,0	23	62
Seinäjoki	992	-0,2	52	55	989	-1,3	27	53	1165	1,5	41	68
Kokkola	892	-8,2	24	56
Mikkeli	1185	-3,5	76	52	1139	-3,9	38	53	1183	-6,8	21	67	1336	3,1	32	72
Mikkeli 1	1318	-5,1	46	51	1260	-6,6	21	54
Mikkeli 2	988	-0,2	30	54
Joensuu	1417	2,6	121	50	1587	-6,1	42	32	1482	6,5	55	51	1281	3,1	24	79	1220	-2,5	78	66
Joensuu 1	1540	3,6	87	48	1678	-5,1	33	32	1602	6,1	41	50
Joensuu 2	1071	-1,1	34	57	1185	-0,2	62	65
Oulu	1450	2,8	278	53	1635	0,9	65	32	1449	2,8	135	53	1383	3,6	78	72	1376	-3,4	127	77
Oulu 1	1565	3,4	167	51	1699	2,3	41	31	1567	3,4	84	51	1509	3,9	42	71	1447	-8,4	37	74
Oulu 2	1209	1,2	111	57	1471	-2,9	24	35	1188	1,2	51	56	1150	2,8	36	74	1340	0,0	90	79
Kajaani	977	3,9	58	51	929	3,1	27	54	1096	0,5	40	75
Rovaniemi	993	5,8	108	56	1221	-2,2	26	32	1002	5,5	48	53	923	9,2	34	77	1132	2,1	45	74

Taulukko 3. Asuntojen hintaindeksi 1983 = 100. * = tieto ei ole lopullinen

	2001	2001/1	2001/2	2001/3	2001/4	2002	2002/1	2002/2	2002/3	2002/4	2003	2003/1	2003/2	2003/3	2003/4	2004	2004/1*	2004/2*	2004/3*	
Kotka																				
Kerrostalot	212,9	207,5	214,1	223,1	210,1	221,1	212,4	225,1	216,4	230,8	228,8	232,2	226,8	234,6	221,8	204	245,4	251,4	250,0	
Reaali-indeksi	119,5	117,8	119,8	124,7	117,6	122,2	118,3	124,2	119,6	127,2	125,4	127,2	124,1	128,9	121,6	2004	134,5	137,8	136,8	
Asumot yht	209,0	206,3	208,8	213,8	208,4	222,7	216,1	224,9	218,5	231,7	232,3	231,3	228,5	238,4	231,2	2004	248,7	258,2	258,0	
Reaali-indeksi	117,3	117,1	116,8	119,5	116,6	123,2	120,3	124,1	120,8	127,6	127,4	126,7	125,0	131,0	126,8	2004	136,4	141,5	141,2	
Rauma																				
Kerrostalot	242,8	260,0	244,1	240,9	232,2	241,5	235,9	239,2	245,7	245,2	257,4	251,8	246,2	257,0	275,4	2004	300,1	307,3	301,2	
Reaali-indeksi	136,3	147,7	136,6	134,7	129,9	133,5	131,3	132,0	135,8	135,1	141,1	138,0	134,7	141,2	151,0	2004	164,5	168,4	164,8	
Asumot yht	226,9	233,0	228,0	247,2	218,5	232,0	222,2	229,8	239,4	237,0	245,9	239,2	233,9	243,4	268,6	2004	279,7	292,6	286,0	
Reaali-indeksi	127,4	132,3	127,6	138,2	122,3	128,3	123,7	126,8	132,3	130,5	134,8	131,1	127,9	133,7	147,3	2004	153,3	160,4	156,5	
Kuopio																				
Kerrostalot	207,8	208,9	208,3	208,7	205,6	218,4	214,4	215,4	222,1	221,6	236,4	225,9	237,7	242,2	240,1	2004	255,4	256,4	261,6	
Reaali-indeksi	116,7	118,6	116,6	116,7	115,0	120,7	119,4	118,9	122,7	122,1	129,6	123,8	130,0	133,0	131,6	2004	140,0	140,5	143,2	
Asumot yht	209,6	209,6	209,5	210,6	208,7	220,5	214,7	220,1	225,2	222,0	240,7	230,4	240,9	246,0	245,7	2004	261,6	264,1	267,0	
Reaali-indeksi	117,7	119,0	117,2	117,7	116,8	121,9	119,6	121,4	124,5	122,3	131,9	128,2	131,8	135,2	134,7	2004	143,4	144,7	146,1	
Jyväskylä																				
Kerrostalot	207,1	207,8	206,6	207,0	207,4	224,6	217,9	221,6	230,3	228,8	236,0	234,8	231,4	239,8	238,0	2004	248,5	255,9	255,1	
Reaali-indeksi	116,3	118,0	115,6	115,7	116,1	124,2	121,3	122,3	127,3	126,0	129,4	128,6	126,6	131,8	130,5	2004	136,3	140,3	139,6	
Asumot yht	205,5	206,2	203,3	205,4	207,3	224,7	217,1	222,0	228,7	231,1	235,1	233,6	230,7	237,5	238,7	2004	249,3	258,0	257,2	
Reaali-indeksi	115,4	117,1	113,8	114,8	116,0	124,2	120,9	122,5	126,4	127,3	128,9	128,0	126,2	130,5	130,9	2004	136,7	141,4	140,7	
Vaasa																				
Kerrostalot	211,7	211,4	209,3	212,8	212,9	227,9	224,8	230,7	230,2	225,8	234,5	231,5	242,0	230,4	234,4	2004	237,4	249,2	244,3	
Reaali-indeksi	118,9	120,1	117,1	118,9	119,1	128,0	125,8	127,3	127,2	124,4	128,6	126,8	132,4	126,6	128,5	2004	130,1	136,6	133,7	
Asumot yht	216,2	219,0	213,2	216,5	217,1	228,8	225,3	231,5	229,9	228,4	237,4	232,4	244,1	235,0	238,3	2004	239,6	253,2	249,2	
Reaali-indeksi	121,4	124,4	119,3	121,0	121,5	128,5	125,4	127,7	127,1	125,8	130,1	127,3	133,5	129,1	130,6	2004	131,4	138,7	136,3	
Mikkeli																				
Kerrostalot	231,3	230,3	225,9	231,6	236,8	245,0	245,5	285,6	245,6	253,7	262,1	257,9	258,3	262,2	269,9	2004	285,5	282,9	272,8	
Reaali-indeksi	129,9	130,8	126,4	129,4	132,5	135,5	136,7	130,0	135,7	139,8	143,7	141,3	141,3	144,1	148,0	2004	156,6	155,0	149,3	
Asumot yht	228,9	225,7	225,3	228,1	235,5	240,2	240,6	231,8	243,5	245,0	258,9	252,3	255,5	261,8	266,3	2004	275,4	277,2	272,8	
Reaali-indeksi	128,5	128,2	126,0	127,5	131,8	132,8	133,9	127,9	134,6	135,0	141,9	138,3	139,8	143,8	146,0	2004	151,0	151,9	149,3	
Joensuu																				
Kerrostalot	194,1	195,4	195,3	194,3	190,9	198,2	188,8	198,1	203,5	202,7	220,6	214,2	216,1	225,7	226,8	2004	239,7	241,2	247,5	
Reaali-indeksi	109,0	111,0	109,3	108,6	106,8	109,6	105,1	109,3	112,5	111,7	120,9	117,3	118,2	124,0	124,3	2004	131,4	132,2	135,4	
Asumot yht	196,7	197,3	197,1	196,1	196,5	205,0	197,0	203,7	209,7	209,8	227,6	223,0	219,5	233,6	234,7	2004	248,4	253,0	255,0	
Reaali-indeksi	110,4	112,0	110,3	109,6	110,0	113,4	109,7	112,4	115,9	115,6	124,8	122,2	120,1	128,3	128,7	2004	136,2	138,7	139,5	
Oulu																				
Kerrostalot	219,5	215,5	219,4	220,7	223,1	237,8	228,9	236,7	240,2	245,6	254,2	247,8	252,2	256,0	260,9	2004	273,2	272,0	279,5	
Reaali-indeksi	123,2	122,4	122,8	123,4	124,9	131,5	127,5	130,6	132,7	135,3	139,3	135,8	138,0	140,6	143,1	2004	149,8	149,1	152,9	
Riitalot	247,7	241,1	250,8	247,3	252,8	263,1	251,3	259,1	270,2	272,1	283,9	276,5	279,6	288,4	291,3	2004	297,6	307,3	297,0	
Reaali-indeksi	139,1	136,9	140,2	138,2	141,5	145,5	139,9	143,0	149,3	149,9	155,6	151,5	153,0	158,4	159,7	2004	163,2	168,4	162,5	
Asumot yht	226,6	222,0	227,6	227,1	230,1	243,2	233,5	241,2	247,1	251,3	260,8	254,2	258,1	263,4	267,7	2004	277,9	280,2	281,9	
Reaali-indeksi	127,2	126,1	127,4	127,0	128,8	134,5	130,0	133,1	136,6	138,4	143,0	139,3	141,2	144,7	146,8	2004	152,4	153,6	154,2	
Rovaniemi																				
Kerrostalot	156,1	158,7	160,1	152,0	156,1	158,9	153,3	158,5	162,3	161,7	170,0	168,0	173,1	172,5	166,7	2004	177,7	182,7	193,3	
Reaali-indeksi	87,6	90,1	89,6	84,9	87,4	87,9	85,4	87,5	89,7	89,1	93,2	92,1	94,7	94,8	91,4	2004	97,4	100,1	105,8	
Asumot yht	160,8	159,9	164,6	159,8	158,7	160,3	155,2	158,9	164,6	162,7	169,9	169,7	171,0	171,3	167,7	2004	178,2	182,9	191,8	
Reaali-indeksi	90,3	90,8	92,1	89,3	88,8	88,7	86,4	87,7	91,0	89,6	93,1	93,0	93,6	94,1	91,9	2004	97,7	100,3	105,0	

Taulukko 4. Asuntojen hintaindeksi 1970 = 100 Kerrostalot, * = tieto ei ole lopullinen

	1970	1975	1980	1985	1990	2002	2002/2	2002/3	2002/4	2003	2003/1	2003/2	2003/3	2003/4	2004	2004/1*	2004/2*	2004/3*
Koko maa	100,0	181,2	248,3	473,3	858,7	967,6	971,3	980,4	982,6	1026,7	998,7	1018,6	1039,1	1051,3	1077,4	1104,8	1102,7	
Reaali-indeksi	100,0	103,1	85,1	107,7	153,5	138,0	134,5	138,3	139,8	145,2	141,2	143,7	147,3	148,7	152,4	156,2	155,7	
Pääkaup.seutu	100,0	177,4	261,9	521,5	934,4	1134,7	1094,2	1145,6	1155,0	1144,9	1201,6	1164,7	1194,5	1217,8	1230,6	1251,4	1285,6	1274,1
Reaali-indeksi	100,0	100,9	89,7	118,7	167,0	161,9	157,2	163,1	164,6	162,7	169,9	164,6	168,6	172,6	174,1	177,0	181,8	179,9
Helsinki	100,0	178,3	265,7	538,9	957,9	1194,3	1152,7	1206,7	1218,2	1200,5	1265,1	1220,3	1259,8	1283,0	1298,7	1319,9	1353,9	1340,7
Reaali-indeksi	100,0	101,4	91,0	122,6	171,2	170,4	165,6	171,8	173,7	170,6	178,9	172,5	177,8	181,9	183,7	186,7	191,4	189,3
HKI-1	100,0	174,9	279,7	649,5	1173,9	1700,0	1652,7	1710,1	1736,5	1702,0	1776,6	1730,1	1780,4	1786,0	1811,0	1859,2	1877,2	1877,9
Reaali-indeksi	100,0	99,5	95,8	147,8	209,8	242,5	237,4	243,4	247,5	241,9	251,2	244,5	251,3	253,1	256,2	263,0	265,4	265,1
HKI-2	100,0	181,9	282,9	561,3	961,6	1228,4	1185,1	1251,9	1248,2	1229,7	1306,8	1257,0	1300,8	1331,5	1339,5	1362,5	1416,2	1393,1
Reaali-indeksi	100,0	103,5	96,9	127,7	171,8	175,2	170,2	178,2	177,9	174,8	184,8	177,7	183,6	189,5	192,7	200,2	202,2	196,7
HKI-3	100,0	176,1	252,7	505,9	889,5	1060,7	1011,5	1078,2	1077,3	1077,3	1127,7	1073,1	1116,6	1146,0	1177,6	1196,6	1202,6	1219,7
Reaali-indeksi	100,0	100,2	86,6	115,1	159,0	151,3	145,3	153,5	153,6	153,1	159,5	151,7	157,6	162,4	166,6	169,3	170,0	172,2
HKI-4	100,0	180,1	258,3	508,3	942,5	1013,3	975,1	999,0	1048,5	1032,4	1088,1	1050,2	1074,9	1106,6	1122,3	1111,1	1153,3	1114,5
Reaali-indeksi	100,0	102,5	88,5	115,7	168,4	144,6	140,1	142,2	149,5	146,7	153,9	148,4	151,7	156,8	157,2	163,1	157,3	
Espoo+Kauniainen	100,0	158,7	228,2	446,6	802,3	974,1	933,5	979,8	985,7	998,8	1031,3	1020,7	1019,4	1044,8	1040,6	1046,3	1090,1	1091,6
Reaali-indeksi	100,0	90,3	78,2	101,6	143,4	139,0	134,1	139,5	140,5	141,9	145,8	144,3	143,9	147,2	148,0	154,1	154,1	
Vantaa	100,0	190,5	258,2	468,2	876,6	903,5	873,0	911,3	912,3	918,1	954,9	933,4	943,9	962,9	980,0	1017,8	1038,1	1019,7
Reaali-indeksi	100,0	108,4	88,5	106,5	156,6	128,9	125,4	129,7	130,0	130,5	135,0	131,9	133,2	136,5	138,6	144,0	146,8	143,9
Tampere	100,0	175,9	231,6	396,2	769,5	897,0	866,5	883,3	912,3	927,1	987,0	930,4	953,2	982,3	1003,8	1004,8	1049,9	1053,8
Reaali-indeksi	100,0	100,0	79,3	90,1	137,5	128,0	124,5	125,7	130,0	131,8	136,8	131,5	134,5	139,2	142,0	142,1	148,4	148,8
Turku	100,0	188,2	227,9	460,1	788,6	873,5	839,9	865,5	887,2	902,6	945,6	921,1	937,8	952,6	971,7	1030,7	1042,1	1058,7
Reaali-indeksi	100,0	107,0	78,1	104,7	140,9	124,6	120,6	123,2	126,5	128,3	133,7	130,2	132,4	135,0	137,4	145,8	147,3	149,5
Pori	100,0	175,4	206,8	332,1	602,5	665,0	658,5	684,2	660,1	657,6	715,8	696,7	731,8	715,0	720,0	741,2	775,1	771,9
Reaali-indeksi	100,0	99,8	70,8	75,6	107,7	94,9	94,6	97,4	94,1	93,5	101,2	98,5	103,3	101,3	101,8	104,8	109,6	109,0
Lappeenranta	100,0	190,2	247,8	417,8	735,1	802,7	776,8	809,6	803,0	822,3	829,7	808,1	840,8	834,3	836,0	882,4	884,6	873,8
Reaali-indeksi	100,0	108,2	84,9	95,1	131,4	114,5	111,6	115,2	114,5	116,8	117,3	114,2	118,7	118,3	124,8	125,1	123,3	
Kouvola	100,0	184,3	212,3	392,2	704,6	699,7	693,4	679,6	710,1	716,3	743,8	729,0	743,9	743,2	759,3	782,4	792,5	758,8
Reaali-indeksi	100,0	104,9	72,7	89,2	125,9	99,8	99,6	96,7	101,2	101,8	105,2	103,0	105,3	107,4	110,7	112,1	107,1	
Kuopio	100,0	209,5	279,1	472,3	820,4	903,2	886,9	891,0	918,6	916,8	977,7	934,6	983,1	1001,6	993,0	1056,3	1060,5	1082,2
Reaali-indeksi	100,0	119,2	95,6	107,5	146,6	128,8	127,4	126,8	130,9	130,3	138,3	132,1	138,7	142,0	140,5	149,4	149,9	152,8
Oulu	100,0	196,4	244,4	417,8	755,7	931,1	896,5	926,8	940,7	961,6	995,2	970,2	987,4	1002,3	1021,6	1069,8	1065,0	1094,3
Reaali-indeksi	100,0	111,7	83,7	95,1	135,0	132,8	128,8	131,9	134,1	136,6	140,7	137,1	139,4	142,1	144,5	151,3	150,6	154,5

Vuosina 1970-1979 laulukon kaupungit. Vuoden 1980 ensimmäisestä neljänneksestä alkaen asuntojen hintaindeksi 1970=100 on kehitetty 1983=100 kerrostalojen osaindeksiin.

Taulukko 5. Neliöhintojen jakauma, €/m², huoneluvun mukaan (rivitalot yhteensä) ja tilastossa olevien kauppojen lukumäärät, 2004/3. neljännes, tiedot eivät ole lopullisia

Helsinki	Q1	mediaani	Q3	Lkm
Kerrostalot	2170	2677	3208	2504
Yksiöt	2551	2965	3428	754
Kaksiot	2018	2546	3063	1020
Kolmiot+	1937	2500	3122	730
Rivitalot yht.	2053	2360	2678	269

Helsinki 1	Q1	mediaani	Q3	Lkm
Kerrostalot	3214	3529	3958	477
Yksiöt	3383	3612	4000	183
Kaksiot	3107	3394	3787	152
Kolmiot+	3036	3502	4006	142
Rivitalot yht.

Helsinki 2	Q1	mediaani	Q3	Lkm
Kerrostalot	2500	2813	3142	1250
Yksiöt	2628	2898	3190	443
Kaksiot	2446	2734	3063	508
Kolmiot+	2431	2787	3122	299
Rivitalot yht.	2189	2539	3076	65

Helsinki 3	Q1	mediaani	Q3	Lkm
Kerrostalot	1889	2102	2389	344
Yksiöt	2203	2411	2632	66
Kaksiot	1875	2042	2375	151
Kolmiot+	1856	2013	2223	127
Rivitalot yht.	2136	2408	2746	90

Helsinki 4	Q1	mediaani	Q3	Lkm
Kerrostalot	1585	1788	2116	433
Yksiöt	2052	2202	2325	62
Kaksiot	1574	1736	2008	209
Kolmiot+	1513	1732	1947	162
Rivitalot yht.	1945	2224	2488	113

Espoo+Kaun.	Q1	mediaani	Q3	Lkm
Kerrostalot	1734	2098	2444	578
Yksiöt	2053	2243	2660	91
Kaksiot	1789	2136	2540	215
Kolmiot+	1646	1933	2349	272
Rivitalot yht.	2165	2439	2723	378

Vantaa	Q1	mediaani	Q3	Lkm
Kerrostalot	1474	1677	1980	502
Yksiöt	1714	2005	2290	86
Kaksiot	1466	1691	1981	235
Kolmiot+	1413	1595	1751	181
Rivitalot yht.	1903	2112	2266	188

Kehyskunnat	Q1	mediaani	Q3	Lkm
Kerrostalot	1219	1424	1627	547
Yksiöt	1381	1568	1769	118
Kaksiot	1210	1413	1589	249
Kolmiot+	1161	1316	1515	180
Rivitalot yht.	1488	1696	1909	419

Tampere	Q1	mediaani	Q3	Lkm
Kerrostalot	1167	1580	1933	826
Yksiöt	1326	1660	2000	210
Kaksiot	1193	1595	1955	392
Kolmiot+	1028	1352	1824	224
Rivitalot yht.	1544	1671	1830	260

Turku	Q1	mediaani	Q3	Lkm
Kerrostalot	1035	1300	1714	763
Yksiöt	1349	1714	2000	175
Kaksiot	1053	1278	1638	304
Kolmiot+	913	1163	1452	284
Rivitalot yht.	1211	1485	1794	186

Oulu	Q1	mediaani	Q3	Lkm
Kerrostalot	1220	1440	1698	383
Yksiöt	1464	1667	1819	80
Kaksiot	1218	1440	1688	185
Kolmiot+	1112	1287	1494	118
Rivitalot yht.	1282	1441	1601	203

Lahti	Q1	mediaani	Q3	Lkm
Kerrostalot	957	1126	1489	439
Yksiöt	1000	1300	1608	79
Kaksiot	970	1123	1489	211
Kolmiot+	939	1073	1357	149
Rivitalot yht.	1223	1415	1545	77

Kuopio	Q1	mediaani	Q3	Lkm
Kerrostalot	1172	1358	1586	324
Yksiöt	1371	1684	1923	57
Kaksiot	1173	1340	1533	176
Kolmiot+	1114	1288	1500	91
Rivitalot yht.	1363	1482	1573	93

Jyväskylä	Q1	mediaani	Q3	Lkm
Kerrostalot	1223	1544	1816	278
Yksiöt	1515	1783	1964	66
Kaksiot	1231	1516	1768	133
Kolmiot+	1080	1399	1747	79
Rivitalot yht.	1244	1417	1648	81

Pori	Q1	mediaani	Q3	Lkm
Kerrostalot	837	1055	1286	199
Yksiöt	980	1237	1583	48
Kaksiot	744	981	1144	93
Kolmiot+	859	1059	1272	58
Rivitalot yht.	909	1094	1184	97

Kotka	Q1	mediaani	Q3	Lkm
Kerrostalot	664	960	1121	172
Yksiöt	665	873	1081	60
Kaksiot	646	971	1111	73
Kolmiot+	740	1081	1247	39
Rivitalot yht.	952	1012	1119	62

Lappeenranta	Q1	mediaani	Q3	Lkm
Kerrostalot	1039	1339	1659	138
Yksiöt	1214	1492	1746	31
Kaksiot	1035	1274	1650	70
Kolmiot+	942	1336	1581	37
Rivitalot yht.	1163	1310	1411	35

LIITE 1 Helsingin osa-alueet

HELSINKI 1

10	Helsingin keskusta
12	Punavuori
13	Kaartinkaupunki
14	Kaivopuisto
15	Eira
16	Katajanokka
17	Kruunuhaka
18	Ruoholahti

HELSINKI 2

20	Lauttasaari
21	Vattuniemi
24	Länsi-Pasila
25	Taka-Töölö
26	Keski-Töölö
27	Pohjois-Meilahti
28	Ruskeasuo
29	Meilahden sairaala-alue
30	Pikku-Huopalahti
31	Kivihaka
32	Etelä-Haaga
33	Munkkiniemi
34	Kuusisaari-Lehtisaari
35	Munkkivuori-Niemenmäki
38	Pitäjänmäen teollisuusalue
40	Pohjois-Haaga
44	Lassila
50	Sörnäinen
51	Etu-Vallila
52	Itä-Pasila
53	Kallio
55	Vallila
57	Kulosaari
61	Käpylä
66	Länsi-Pakila
67	Paloheinä
68	Itä-Pakila
83	Tammisalo
85	Jollas

HELSINKI 3

36	Pajamäki
37	Reimari
39	Konala
41	Malminkartano
42	Kannelmäki
43	Maununneva
56	Toukola, Vanha Kaupunki
60	Koskela
62	Metsälä, Etelä-Oulunkylä
63	Maunula, Suursuo
64	Pakila, Oulunkylä
65	Veräjämäki
70	Malmi
72	Pukinmäki, Savela
78	Tapaninvainio
80,81	Herttoniemi
84	Laajasalo
87	Etelä-Laajasalo

HELSINKI 4

19	Suomenlinna
58	Sörnäinen teollisuusalue
69	Torpparinmäki
71	Pihlajamäki
73	Tapanila
74	Siltämäki
75	Puistola
76	Suurmetsä
77	Jakomäki
82	Roihuvuori
86	Santahamina
88	Roihupellon teoll. alue
90	Puotinharju
91	Puotila
92	Myllypuro
93	Marjaniemi, Itäkeskus
94	Kontula
95	Vartioharju
96	Pohjois-Vuosaari
97	Mellunkylä
98	Etelä-Keskivuosaari
99	Aurinkolahti

LIITE 2 Tilaston aluejaot

◆ Espoo 1	2100, 2110, 2120, 2130, 2160, 2170, 2700, 2750
◆ Espoo 2	370, 2140, 2150, 2180, 2200, 2210, 2230, 2270, 2280, 2300, 2600, 2610, 2630, 2680, 2730, 2940
◆ Espoo 3	Muut postinnumeroalueet
◆ Hämeenlinna 1	13100, 13130, 13200
◆ Hämeenlinna 2	Muut postinnumeroalueet
◆ Joensuu 1	80100, 80110, 80120, 80200
◆ Joensuu 2	Muut postinnumeroalueet
◆ Jyväskylä 1	40100, 40200, 40500, 40520, 40600, 40700, 40720
◆ Jyväskylä 2	Muut postinnumeroalueet
◆ Kotka 1	48100, 48210, 48310, 48600
◆ Kotka 2	Muut postinnumeroalueet
◆ Kuopio 1	70100, 70110, 70300, 70600, 70800
◆ Kuopio 2	Muut postinnumeroalueet
◆ Lahti 1	15100, 15110, 15140, 15150, 15800, 15850, 15900, 15950
◆ Lahti 2	Muut postinnumeroalueet
◆ Lappeenranta 1	53100, 53500, 53600, 53900
◆ Lappeenranta 2	Muut postinnumeroalueet
◆ Mikkeli 1	50100, 50170
◆ Mikkeli 2	Muut postinnumeroalueet
◆ Oulu 1	90100, 90120, 90140, 90160, 90230, 90240, 90420, 90500
◆ Oulu 2	Muut postinnumeroalueet
◆ Pori 1	28100, 28130, 28360, 28500, 28660
◆ Pori 2	Muut postinnumeroalueet
◆ Tampere 1	33100, 33180, 33200, 33210, 33230, 33240, 33250, 33270, 33500, 33700
◆ Tampere 2	33340, 33400, 33520, 33530, 33540, 33560, 33580, 33610, 33730, 34240
◆ Tampere 3	Muut postinnumeroalueet
◆ Turku 1	20100, 20110, 20120, 20140, 20500, 20520, 20700, 20900, 20960
◆ Turku 2	20200, 20300, 20320, 20380, 20540, 20720, 20740, 20810, 20880
◆ Turku 3	Muut postinnumeroalueet
◆ Vaasa 1	65100, 65170, 65200, 65280
◆ Vaasa 2	Muut postinnumeroalueet
◆ Vantaa 1	1230, 1300, 1370, 1380, 1390, 1400, 1420, 1600, 1630, 1640, 1670, 1690, 1700, 1710
◆ Vantaa 2	Muut postinnumeroalueet
◆ Pääkaupunkiseutu	Helsinki, Espoo, Vantaa ja Kauniainen
◆ Kehyskunnat	Hyvinkää, Järvenpää, Kerava, Riihimäki, Kirkkonummi, Nurmijärvi, Sipoo, Tuusula, Vihti

Port Payé
Finlande
126676

Suomen
Posti Oyj

SVT Suomen virallinen tilasto
Finlands officiella statistik
Official Statistics of Finland

Asuminen 2004:9
Boende
Housing

Lisätietoja – Förfrågningar – Inquiries

Petri Kettunen (09) 1734 3558
petri.kettunen@tilastokeskus.fi
Annika Klimenko (09) 1734 3397
annika.klimenko@tilastokeskus.fi
Mikko Saarnio (09) 1734 3632
mikko.saarnio@tilastokeskus.fi

Vastaava tilastojohtaja – Ansvarig statistikdirektör –
Director in charge

Kari Molnar

TIETOA ASUNTOJEN HINNOISTA !

Tarjoamme Sinulle varainsiirtoverolaskelmiin perustuvaa,
monipuolista ja kattavaa tilastojulkaisua

ASUNTOJEN HINNAT 2003

Julkaisu sisältää asuntojen keskimääräiset hinnat,
kauppojen lukumäärät kunnittain ja kauppasummat
maakunnittain.

Lisäksi Sinulla on mahdollisuus tilata yksityiskohtaisia
tietopalvelutulosteita oman toivomuksesi mukaan. Tietoja
saat postinumeron ja kuukauden tarkkuudella aina
vuodesta 1987 lähtien.

Soita puh. (09) 1734 2011 ja tilaa valmis julkaisu (27 €).
Internet: www.tilastokeskus.fi/tilastotori

Lisätietoja puh. (09) 1734 3558 / Asumisen hinnat

Internet: www.tilastokeskus.fi/asuminen

Tiedot omakotitalojen ja -tonttien hintaindekseistä saat osoitteesta:

<http://tilastokeskus.fi/til/kihi/index.html>

Käy tutustumassa palveluumme !

Asiakaspalaute: www.tilastokeskus.fi/palaute