

Asuntojen hinnat

House prices

2004, 1. neljännes

2004, 1st quarter

Asuntojen hinnat nousivat

Asuntojen hinnat nousivat vuoden 2004 ensimmäisellä neljänneksellä. Vanhojen kerrostaloasuntojen hinnat nousivat keskimäärin 1,2 prosenttia edelliseen neljännekseen verrattuna. Pääkaupunkiseudulla nousua oli 0,1 prosenttia ja muualla Suomessa 2,5 prosenttia.

Vuositasolla vanhojen kerrostaloasuntojen hinnat nousivat keskimäärin 6,6 prosenttia.

Tiedot ilmenevät Tilastokeskuksen laatimasta asuntojen hintatilastosta, joka perustuu verohallinnon aineistoon.

House prices rose

House prices rose during the first quarter of year 2004. The prices of old apartments in blocks of flats rose on average by 1.2 per cent compared to the previous quarter. In Greater Helsinki prices rose by 0.1 per cent and in the rest of country by 2.5 per cent.

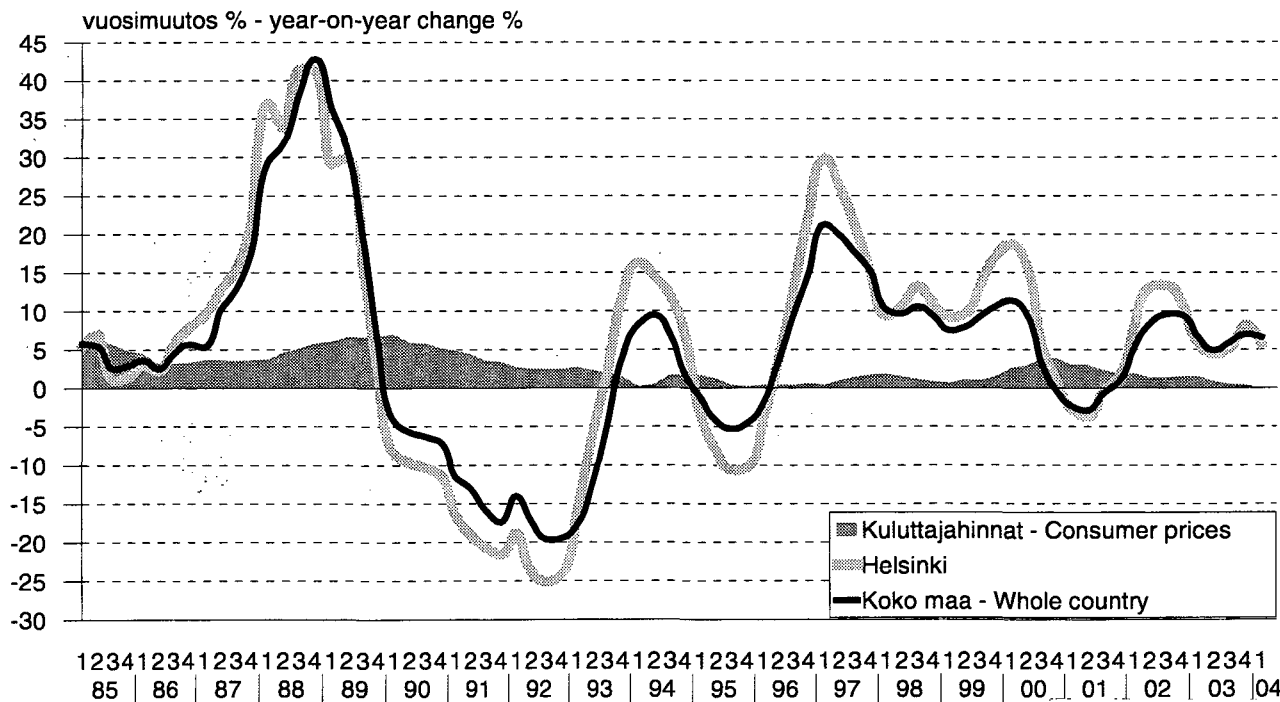
The year-on-year change in old apartments in blocks of flats was on average 6.6 per cent.

The information is from Statistics Finland's quarterly house price statistics based on data from the tax authorities.

Kuva 1. Asuntojen hintaindeksin 1983=100 (kerrostalot) ja kuluttajahintaindeksin vuosimuutokset

Årsförändringar för boendepreisindex 1983=100 (högghus) och konsumentprisindex

Year-on-year changes in the house price index 1983=100 (blocks of flats) and in the consumer price index



Sisällys

Contents

	sivu		page
Asuntojen hinnat nousivat.....	3	House prices rose.....	3
Johdanto.....	4	Introduction.....	4
Tilaston kuvaus ja luotettavuusarvio.....	4	Description of the statistics and reliability estimate.....	4
Taulukoiden tunnusluvut.....	5	Table Statistics.....	5
Taulukko A. Vanhojen kerrostaloasuntojen keskimääräiset velattomat neliöhinnat ja indeksit 2004/1*.....	6	Table A. Unencumbered selling prices per square metre and indices for old blocks of flats 2004/1*.....	6
Kuva 1. Kerrostaloasuntojen hintaindeksit 1970=100 ...	7	Figure 1. The price indices for blocks of flats 1970=100.....	7
Kuva 2. Kerrostaloasuntojen hintaindeksit 2000=100....	7	Figure 2. The price indices for blocks of flats 2000=100.....	7
Taulukko B. Kerrostaloasuntojen hintaindeksit neljännesvuosittain 1983=100.....	8	Table B. The price indices for blocks of flats by quarter 1983=100.....	8
Taulukko C. Kerrostaloasuntojen reaalihintaindeksi 1983=100 neljännesvuosittain.....	8	Table C. Real price index 1983=100 for blocks of flats by quarter.....	8
Laskentamenetelmä.....	9	Calculation method.....	9
Taulukko 1. Vanhojen osakehuoneistojen velattomat neliöhinnat ja asuntojen hintaindeksi 2000=100.....	12	Table 1. Unencumbered selling prices per square metre for old housing corporation flats and the house price index 2000=100.....	12
Taulukko 2. Vanhojen osakehuoneistojen velattomat neliöhinnat huoneistotyyppin ja talotyyppin mukaan.....	37	Table 2. Unencumbered selling prices per square metre for old housing corporation flats by type of dwelling and by type of housing.....	37
Taulukko 3. Asuntojen hintaindeksi 1983=100.....	40	Table 3. The house price index 1983=100	40
Taulukko 4. Kerrostalojen hintaindeksi 1970=100.....	43	Table 4. The blocks of flats price index 1970=100	43
Taulukko 5. Kauppahintojen jakaumia €/m ² huoneluvun mukaan (rivitalot yhteensä) ja tilastossa mukana olevien kauppojen lukumäärät.....	44	Table 5. Price breakdowns €/sq m by number of rooms (terraced houses, total) and number of transactions in the statistics.....	44
Liite 1 Helsingin osa-alueet.....	45	Appendix 1 Sub-areas of Helsinki.....	45
Liite 2 Luettelo osa-alueista.....	46	Appendix 2 List of quarters and districts.....	46

Asuntojen hinnat nousivat

Ennakkotietojen mukaan asuntojen hinnat nousivat vuoden 2004 ensimmäisellä neljänneksellä. Vanhojen kerrostaloasuntojen hinnat nousivat keskimäärin 1,2 prosenttia edelliseen neljännekseen verrattuna koko maan tasolla. Pääkaupunkiseudulla nousua oli 0,1 prosenttia ja muualla Suomessa 2,5 prosenttia.

Helsingissä vanhojen kerrostaloasuntojen hinnat laskivat 0,6 prosenttia. Vantaalla hinnat nousivat 3,5 prosenttia ja Espoossa 1,5 prosenttia. Lahdessa hinnat nousivat 1,7 prosenttia, Jyväskylässä 4,3 prosenttia, Turussa 4,9 prosenttia sekä Kuopiossa 6,0 ja Oulussa 4,7 prosenttia. Tampereella hinnat laskivat 0,9 prosenttia.

Helsingin osalta ensimmäisellä neljänneksellä tilastoon sisältyy noin kolmannes tehdyistä kaupoista.

Vuositasolla vanhojen kerrostaloasuntojen hinnat nousivat keskimäärin 6,6 prosenttia.

Tiedot ilmenevät Tilastokeskuksen laatimasta asuntojen hintatilastosta, joka perustuu verohallinnon aineistoon.

Neljännesvuositilaston tiedot tarkentuvat

Vuoden 2002 alusta lähtien Tilastokeskuksen Asuntojen hintojen neljännesvuositilastot ovat perustuneet verohallinnon tietoihin osakehuoneistojen kaupoista ja hinnoista. Tilaston ilmestyessä siinä on mukana tuoreimman tilastoneeljänneksen osalta noin 2/3 kaikista kaupoista. Loput tiedoista Tilastokeskus saa myöhemmin sitä mukaa kuin ne kertyvät verohallinnossa. Tilaston laadun parantamiseksi Tilastokeskus alkoi vuoden 2002 kolmannesta neljänneksestä lähtien julkaista jokaisesta vuosineljänneksestä päivitettyjä tietoja asuntojen kaupoista ja hinnoista. Päivityksissä ovat mukana kaikki siihen mennessä saadut tiedot kuluvan vuoden kaupoista ja hinnoista.

Seuraava tilasto 2. neljännes 2004, ilmestyy 30.7.2004.

House prices rose

House prices rose during the first quarter of year 2004. Prices of old apartments in blocks of flats rose on average by 1.0 per cent compared to the previous quarter in the whole country. In Greater Helsinki prices rose by 0.1 per cent and in the rest of country 2.5 per cent.

In Helsinki prices came down by 0.6 per cent. In Vantaa prices rose by 3.5 per cent and in Espoo by 1.5 per cent. In Lahti the prices went up by 1.7 per cent, in Jyväskylä by 4.3 per cent, in Turku by 4.9 per cent, and in Kuopio 6.0 and in Oulu 4.7 per cent. In Tampere prices came down by 0.9 per cent.

The statistics includes about one third of the transactions made in Helsinki during the first quarter of 2004.

The year-on-year change in old apartments in blocks of flats was on average 6.6 per cent.

The information is from Statistics Finland's quarterly house price statistics based on data from the tax authorities.

The quarterly statistics information is subject to updates

Since the beginning of year 2002 the quarterly statistics on house prices compiled by Statistics Finland have been using information provided by the tax authorities. At the time the statistics is published information on the most recent quarter it is based on about 2/3 of all transactions. The information concerning the remaining transactions is received and processed by the tax authorities later on and subsequently received by Statistics Finland. To improve the quality of the statistics since the 3rd quarter of 2002 Statistics Finland started publishing updated information on the prices and transactions for the current year. The updated information is based on all information for the current years prices and transactions available by the time the statistics is compiled

The next statistics on house prices, the 2nd quarter of 2004, will be published on July, 30th, 2004

Johdanto

Asuntojen hintatilasto kuvaa vanhojen osakehuoneistojen velattomia neliöhintoja ja niiden muutoksia. Tilasto laaditaan varainsiirtoverolaskelmia varten kerättyjen hintatietojen perusteella. Tilastossa käytetyt aluejaot on esitelty liitteissä 1 ja 2. Kehyskunnilla tarkoitetaan seuraavia kuntia: Hyvinkää, Järvenpää, Kerava, Riihimäki, Kirkkonummi, Nurmijärvi, Sipoo, Tuusula ja Vihti. Pääkaupunkiseutuun kuuluvat Helsinki, Espoo, Vantaa ja Kauniainen. Vanhoilla asunnoilla tarkoitetaan asuntoja, jotka on otettu käyttöön ennen vuotta 2003.

Asuntojen hintatilaston aineiston peittävyys on tuoreimman neljänneksen osalta keskimäärin noin 2/3 kaikista kaupoista

Tilaston kuvaus ja luotettavuusarvio

Asuntojen neljännesvuosihintatilasto ja -indeksit laaditaan neljännesvuosittain ja julkaistaan kuukauden kuluessa ko. neljänneksen päättymisestä.

Asuntojen neljännesvuosihintatilasto laaditaan vuoden 2002 alusta lähtien verohallinnon varainsiirtoverolaskelmia varten keräämistä hintatietoista. Asunnon luokitusmuuttajat, kuten huoneluku ja valmistumisvuosi, on saatu yhdistämällä verohallinnon tiedot Väestötietokeskuksen ylläpitämään kiinteistörekisterijärjestelmään. Kaikki neljänneksellä tehdyt vanhat osakehuoneistokaupat eivät tule tilastoon. Syynä on se, että ostajalla on kaksi kuukautta aikaa maksaa varainsiirtovero. Monet henkilöt maksavat varainsiirtoveron nopeammin ja kiinteistönvälittäjien välittämässä kauppoissa vero maksetaan kaupantekohetkellä.

Vuoden 2002 kolmannelta neljänneksestä lähtien Tilastokeskus alkoi julkaista jokaisesta vuosineljänneksestä päivitettyt tiedot kaupoista ja hinnoista vuoden alusta lähtien. Päivityksissä ovat mukana kaikki siihen mennessä saadut tiedot kuluvan vuoden kaupoista ja hinnoista. Lopulliset tiedot vuoden 2003 osalta julkaistaan seuraavan vuoden ensimmäisen vuosineljänneksen julkaisussa.

Siirryttäessä jatkuvaan tietojen päivitykseen tilastossa on tehty seuraavat muutokset vuodesta 2000 alkaen. Vuoden 2000 keskihinnat on korjattu lisäämällä niihin arvio yhtiövelan osuudesta (keskimäärin noin 1 % kauppahinnasta). Vuoden 2002 tiedot on laskettu käyttäen kaikkia tietoja kaupoista ja hinnoista. Vuoden 2003 vuosineljänneksien tiedot on laskettu käyttäen kaikkia vuoden 2004 huhtikuun puoleenväliin mennessä käytävissä olevia tietoja.

Asuntojen hinnat 2000=100 indeksi on laadittu yhdistämällä klassisen Laspeyresin luokitusindeksin laskentaperiaate ja ns. hedoninen menetelmä. Menetelmällä pyritään entistä paremmin erottamaan aito hintakehitys asuntojen ominaisuuksista johtuvista hinnanmuutoksista

Introduction

The statistics on house prices describe the unencumbered prices and price movements per square metre of old housing corporation flats according to data gathered by the tax authorities in connection with the asset transfer tax. Regional divisions used in these statistics are presented in Appendices 1 and 2. The surrounding municipalities consist of the following: Hyvinkää, Järvenpää, Kerava, Riihimäki, Kirkkonummi, Nurmijärvi, Sipoo, Tuusula and Vihti. Greater Helsinki comprises Helsinki, Espoo, Vantaa and Kauniainen. Old dwellings are understood to mean those dwellings which have been taken in use before 2003.

The coverage for the most recent quarter is on average about 2/3 of all transactions.

Description of the Statistics and Reliability Estimate

The house price statistics and indices are compiled on a quarterly basis and are published one month after the end of the said quarter.

The quarterly housing price statistics are compiled on the basis of price information gathered by the tax authorities in connection with the asset transfer tax. The classification variables such as construction year and number of rooms are obtained from the Population Register Centre's information on buildings and residences. All transactions of old housing shares are not included in the quarterly statistics, because the buyer has two months time after the purchase date to pay the tax. However many buyers pay much prompter and in case the transaction has been brokered by a real estate agent, the tax is paid immediately.

Since the 3rd quarter of 2002 Statistics Finland started publishing updated information on the prices and transactions for the current year. The updated information is based on all information for the current years prices and transactions available by the time the statistics is compiled. The final information for year 2003 is published in the statistics for the first quarter of the following year.

In connection with the change towards revised publishing the following changes regarding information since year 2000 were made. The average prices for 2000 were revised to augment an estimate of the average housing-share debt (about 1 per cent of the transaction price). The statistics for 2002 are re-compiled using all information on prices and transactions. In 2003 the quarterly information has been calculated using all information available by the mid-April in 2004.

The compilation method of the housing price index House prices 2000=100, is compiled by combining a classical Laspeyres principle with the so-called hedonic method. With the new method we aim at better separating true price developments from price effects due to

eri ajankohtina. Yksityiskohtaisempi selostus löytyy julkaisun "Laskentamenetelmä" - osasta.

Tilastossa ilmoitetut keskineliöhinnat yhdistetyissä luokissa (kerrostalot yhteensä, rivitalot yhteensä yms.) on saatu painottamalla yhteen alueen, talotyypin ja huoneluvin painottamattomat geometriset keskihinnat. Painot on laskettu vuoden 2000 osakehuoneistokannasta alueen, talotyypin ja huoneluvin mukaan jaoteltuna. Tietyn alueen, talotyypin ja huoneluvin luokassa ilmoitettu keskineliöhinta on painottamaton geometrinen keskihinta.

Koska hintaindeksissä on otettu huomioon eri ajan-kohtien myytyjen asuntojen valmistumisvuoden, pinta-alan ja tarkemmin määritellyn asuntojen sijainnin ja-kaumassa tapahtuneet muutokset ja niiden hintavaikutus, tilaston keskihinnat muuttuvat eri tavoin kuin hintaindeksi. Näin on menetelty, koska eri tilanteessa hintaindeksi ja neliöhinnat ovat kukin käyttökelpoisia mittareita.

Hintaindeksillä pyritään vastaamaan mahdollisimman hyvin kysymykseen, paljonko enemmän/vähemmän keskiverto vanha osakehuoneisto maksaa nyt kuin aikaisemmin. Keskihinta taas kertoo, mikä on ollut vallitseva hintataso kaupan kohteena olevissa asunnoissa ottamatta kantaa siihen, olivatko ne vanhempia, uudempia, isompia vai pienempiä kuin aikaisemmin myytyt.

Taulukoiden tunnusluvut

Indeksit: Julkaisussa on tietoja kolmesta eri indeksistä. Julkaisuindeksit ovat 2000=100, 1983=100 ja 1970=100.

Hintaindeksi: Kertoo hintojen muutoksen kyseisen indeksin perusajankohtaan (2000, 1983 tai 1970) verrattuna.

Reaalihintaindeksi: Kertoo reaalisen hintojen muutoksen indeksin perusajankohtaan (2000, 1983 tai 1970) verrattuna. Reaalihintaindeksi saadaan jakamalla nimellishintaindeksin luku vastaavan ajankohdan kuluttajahintaindeksin luvulla.

Q1 (alakvartiili) = 25 % neliöhinnoista ovat pienempiä tai yhtä suuria kuin Q1.

Med (mediaani) = Keskimäinen neliöhinta, kun neliöhinnat on järjestetty suuruusjärjestykseen.

Q3 (yläkvartiili) = 75 % neliöhinnoista ovat pienempiä tai yhtä suuria kuin Q3.

m² (pinta-ala) = asuinpinta-ala neliömetreinä.

Lkm = Kauppojen lukumäärä tilastossa.

.. = Alle 20 havaintoa, tuloksia ei julkaista.

* = tieto ei ole lopullinen

compositional changes in the data at different time periods. A more detailed description of the method is provided in the "Calculation Method" -section of this publication.

The average prices concerning the aggregate classes (i.e. apartments in blocks of flats, apartments in terraced houses) are compiled as weighted averages of the simple geometric average prices of the individual classes obtained by stratifying the data by location, type of building and number of rooms. The weights are computed according to the stock of old housing share dwellings in 2000. The average price in a separate class (location/type of building/number of rooms) is a non-weighted geometric average of prices per square metre of the dwellings in the class.

Since the house price index accounts for compositional changes of construction year, dwelling floor area and postal-code location of the dwellings in each class, the average prices and the index do not change in the same way. The average prices and the index serve different purposes. The purpose of the index is to measure as precisely as possible what is the price change of a typical dwelling in the stock. The average prices describe the price level of the dwellings actually sold during a quarter without taking into account of whether they were older, newer, bigger or smaller than the ones sold before.

Table Statistics

Indices: There are three different indices in the publication. The indices are 2000=100, 1983=100 and 1970=100.

Price index: Price change compared to the base year (2000, 1983, 1970) of the corresponding index.

Real price index: Real price change compared to the base year (2000, 1983, 1970) of the corresponding index. Real price index is calculated by dividing the nominal price index with the consumer price index of the corresponding period.

Q1 (lower quartile) = 25 % of the deals were concluded at a lower price than this.

Med (median) = The middle price. Half of the deals were concluded at a lower price than this.

Q3 (upper quartile) = 75 % of the deals were concluded at a lower price than this.

m² (area) = dwelling floor-area in square metres.

Lkm = The number of transactions in the statistics.

.. = Less than 20 observations, results not published.

* = Figures are not final

Taulukko A. Vanhojen kerrostaloasuntojen keskimääräiset velattomat neliöhinnat ja indeksit (2000=100)
1. neljännes 2004, tiedot eivät ole lopullisia

Alue	€/m ²	Indeksi 2000=100	Indeksin muutos edell. neljännes	Indeksin muutos ed. v. vast. nelj.	Reaali- indeksi** 2000=100	Reaali-indeksin muutos edell. neljännes	Kaupat tilas- tossa lkm
	1.nelj.	1.nelj.	%	%	1.nelj.	%	
Koko maa	1 549	117,7	1,2	6,6	112,0	1,2	7345
Pääkaupunkiseutu	2 321	118,9	0,1	5,7	113,1	0,1	1773
Muu Suomi	1 146	116,5	2,5	7,5	110,9	2,5	5572
Uusimaa	2 173	118,7	0,1	5,7	113,0	0,1	2332
Itä-Uusimaa	1 441	129,9	1,4	13,7	123,6	1,4	72
Varsinais-Suomi	1 194	122,7	3,8	9,9	116,8	3,8	925
Satakunta	948	115,9	4,0	8,5	110,3	4,0	253
Kanta-Häme	1 109	117,2	1,9	6,8	111,5	1,9	200
Pirkanmaa	1 315	114,9	0,1	6,5	109,3	0,1	872
Päijät-Häme	1 077	119,4	2,3	11,4	113,7	2,3	456
Kymenlaakso	870	115,1	6,8	6,4	109,5	6,8	339
Etelä-Karjala	1 144	114,4	5,4	6,8	108,9	5,4	184
Etelä-Savo	977	111,3	1,4	6,7	106,0	1,4	126
Pohjois-Savo	1 146	118,9	4,1	11,6	113,1	4,1	366
Pohjois-Karjala	1 088	120,9	0,7	4,6	115,1	0,7	150
Keski-Suomi	1 191	112,6	3,6	5,0	107,1	3,6	300
Etelä-Pohjanmaa	810	105,0	-0,5	-2,7	99,9	-0,5	54
Pohjanmaa	1 068	105,9	0,6	-0,3	100,8	0,6	124
Keski-Pohjanmaa	1 018	113,8	8,2	7,8	108,3	8,2	33
Pohjois-Pohjanmaa	1 309	122,0	3,9	9,4	116,1	3,9	311
Kainuu	882	103,6	-1,0	5,0	98,6	-1,0	89
Lappi	830	103,0	6,1	7,4	98,0	6,1	159
Helsinki***	2 548	119,0	-0,6	5,8	113,3	-0,6	934
Helsinki-1***	3 455	121,8	2,1	6,9	115,9	2,1	213
Helsinki-2***	2 670	119,3	-0,6	5,9	113,5	-0,6	443
Helsinki-3***	2 091	122,2	1,1	10,9	116,3	1,1	115
Helsinki-4***	1 597	109,0	-8,4	-2,1	103,7	-8,4	163
Espoo-Kauniainen	1 938	116,8	1,5	3,4	111,1	1,5	424
Vantaa	1 607	120,7	3,5	8,7	114,8	3,5	415
Kehyskunnat*	1 298	116,1	-0,8	4,7	110,5	-0,8	444
Porvoo	1 570	127,4	-0,6	10,0	121,3	-0,6	61
Tampere	1 466	115,5	-0,9	7,0	109,9	-0,9	644
Turku	1 312	126,3	4,9	10,7	120,3	4,9	634
Pori	998	115,6	3,2	6,6	110,0	3,2	133
Rauma	1 006	125,6	9,6	19,9	119,6	9,6	87
Lappeenranta	1 281	115,8	3,3	6,8	110,2	3,3	118
Kotka	916	116,3	10,4	5,5	110,7	10,4	157
Kouvola	896	114,4	2,8	7,1	108,9	2,8	104
Lahti	1 145	119,8	1,7	9,5	114,0	1,7	340
Hämeenlinna	1 339	123,1	3,3	7,7	117,1	3,3	119
Kuopio	1 340	121,6	6,0	12,6	115,8	6,0	225
Jyväskylä	1 386	114,2	4,3	5,7	108,7	4,3	190
Vaasa	1 191	107,9	0,7	2,0	102,7	0,7	86
Seinäjoki	907	107,3	-0,5	-0,2	102,1	-0,5	31
Kokkola	1 033	114,9	8,8	8,4	109,4	8,8	30
Mikkeli	1 268	118,6	2,9	7,7	112,9	2,9	24
Joensuu	1 276	126,5	0,2	6,1	120,4	0,2	108
Oulu	1 399	124,1	4,7	10,2	118,1	4,7	267
Kajaani	910	105,5	-0,2	5,9	100,5	-0,2	72
Rovaniemi	884	100,5	3,3	2,5	95,6	3,3	79

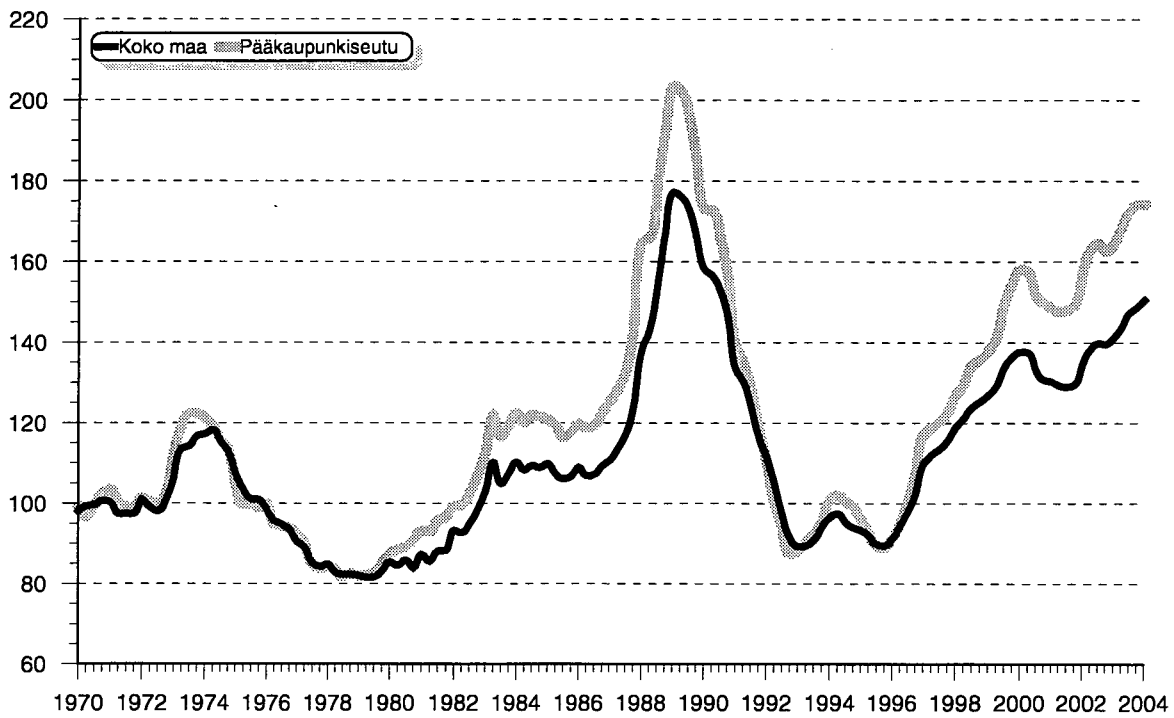
* Hyvinkää, Järvenpää, Kerava, Riihimäki, Kirkkonummi, Nummijärvi, Sipoo, Tuusula ja Vihti

** Kuluttajahintojen suhteen

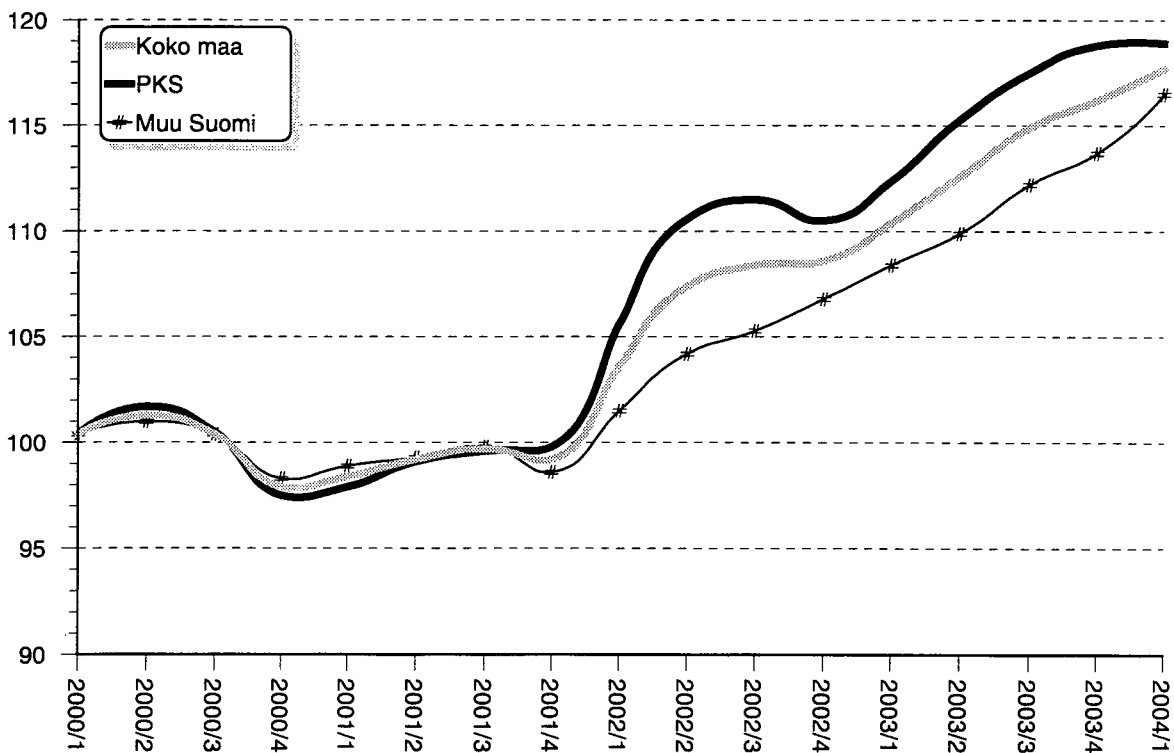
*** Helsingistä saatu tilastoon vain noin kolmannes kaupoista

Helsingin aluejako on selostettu liitteessä 1

Kuva 1.
Kerrostaloasuntojen reaalihintaindeksi 1970=100



Kuva 2.
Kerrostaloasuntojen hintaindeksi 2000=100



**Taulukko B. Kerrostaloasuntojen hintaindeksi
1983=100 neljännesvuosittain,
* = tieto ei ole lopullinen**

Vuosi	Koko maa	PKS	Muu Suomi
1991	190.7	180.3	197.7
	188,0	176.6	195.6
	179.4	168.9	186.4
	169.4	156.1	178.2
1992	164,0	147.3	174.9
	155.5	134.4	169.2
	144.1	126.1	155.8
	136.3	118.1	148.1
1993	134.6	120.2	144.1
	135.7	123.7	143.6
	137.3	126.6	144.4
	142.3	130.3	150.1
1994	145.9	137.9	151.2
	148.6	140.8	153.9
	146.8	139.9	151.5
	144.7	138.0	149.2
1995	143.8	134.0	150.3
	142.1	129.9	150.2
	139.0	125.3	147.6
	138.2	124.3	146.7
1996	141.0	127.4	149.5
	146.9	133.7	155.4
	152.2	140.6	160.1
	159.0	151.2	165.1
1997	171.0	165.2	175.9
	176.1	168.8	181.5
	178.9	171.8	184.2
	183.1	175.5	187.9
1998	188.5	182.2	192.5
	193.2	187.0	197.5
	197.8	194.4	200.8
	200.3	196.4	203.2
1999	202.6	199.2	205.3
	208.4	206.2	210.1
	216.3	219.2	215.8
	221.4	227.5	218.8
2000	225.6	234.5	221.8
	228.7	236.7	225.2
	223.2	229.9	219.9
	220.4	228.5	216.2
2001	220.2	227.2	216.8
	222.0	229.2	218.5
	221.6	230.1	217.3
	222.2	231.7	217.9
2002	232.0	245.3	224.2
	240.6	256.8	230.2
	242.8	258.9	232.6
	243.3	256.6	235.8
2003	247.3	261.1	239.5
	252.3	267.8	242.8
	257.3	273.0	247.9
	260.4	275.8	251.1
2004	263.6*	276.0*	257.3*

**Taulukko C. Kerrostaloasuntojen reaalihin-
taindeksi 1983=100 neljännesvuosittain,
* = tieto ei ole lopullinen**

Vuosi	Koko maa	Helsinki	Tampere	Turku
1991	128.0	119.3	128.9	119.9
	125.0	115.6	121.0	121.6
	119.1	110.0	117.4	110.5
	111.9	102.0	110.7	108.5
1992	107.1	94.2	110.2	102.0
	100.8	85.9	107.3	95.2
	93.3	80.3	95.8	87.9
	87.8	75.4	94.5	85.2
1993	85.7	76.8	91.6	81.1
	85.9	78.8	95.8	82.3
	87.2	80.5	92.5	84.5
	90.3	83.4	92.9	89.0
1994	92.6	89.1	98.0	87.5
	93.6	89.8	98.5	88.7
	91.6	88.5	94.3	85.3
	90.3	87.5	96.5	83.6
1995	89.7	84.3	98.9	83.8
	88.3	81.3	93.9	85.1
	86.3	78.7	91.5	83.9
	85.9	78.2	92.5	81.1
1996	87.4	80.3	92.0	82.2
	90.7	83.6	93.4	88.4
	94.0	88.5	97.0	91.2
	98.2	95.4	102.8	92.4
1997	105.5	103.6	114.6	96.2
	107.6	104.5	115.6	97.1
	108.9	105.4	117.9	100.2
	111.0	107.6	119.8	102.1
1998	114.1	111.2	121.0	104.3
	116.3	114.0	127.7	105.7
	118.9	117.9	129.7	107.9
	120.3	118.3	131.8	109.5
1999	121.8	120.7	132.8	109.2
	123.9	123.4	136.7	108.4
	128.6	132.2	140.6	113.3
	130.9	136.3	144.9	114.4
2000	132.2	139.6	146.3	117.8
	132.0	139.1	146.7	116.9
	127.7	134.2	141.3	112.9
	125.4	132.2	133.6	112.0
2001	125.1	131.5	137.9	111.8
	124.2	129.8	136.0	109.2
	123.8	130.6	133.8	109.1
	124.3	131.8	132.7	109.9
2002	129.2	139.6	136.6	114.0
	132.7	144.8	138.0	116.4
	134.2	146.4	142.7	119.5
	134.1	143.8	144.6	121.2
2003	135.5	145.4	144.3	123.0
	138.0	149.9	147.6	125.1
	141.4	153.3	152.8	127.6
	142.8	154.9	155.8	129.9
2004	144.5*	153.9*	154.4*	136.3*

Laskentamenetelmä

Tässä osiossa kuvataan uusi menetelmä asuntojen hintaindeksin konstruomisesta. Menetelmä yhdistää klasสิกisen aineiston luokituksen perustuvan metodin ja regressio-analyysin (ns. hedoninen menetelmä). Hintaindeksillä pyritään toteutuneiden kauppahintojen perusteella vastaamaan mahdollisimman hyvin kysymykseen paljonko enemmän/vähemmän tyypillinen osakehuoneisto maksaa nyt kuin aikaisemmin. Tässä kysymyksen asettelussa keskihintojen muutosten seuranta ei ole välttämättä tyydyttävä ratkaisu, koska keskihinnat muuttuvat myös sen vuoksi, että eri ajankohtina myytyjen asuntojen koostumus ei ole sama. Esimerkiksi eri huoneistotyyppien osuus voi vaihdella neljänneksestä toiseen.

Menetelmällä pyritään entistä paremmin erottamaan aito hintakehitys asuntojen ominaisuuksista johtuvista hinnan-muutoksista eri ajankohtina.

Koska sijainti, talotyyppi ja huonelukumäärä ovat tärkeimmät asunnon hintaan vaikuttavat tekijät, myytyjen asuntojen koostumusta vakioidaan ensin näiden suhteen luokittelemalla. Alueluokitus on muodostettu niin, että se olisi toisaalta maantieteellisesti mielekäs ja toisaalta asuntojen hintatason kannalta mahdollisimman homogeeninen. Suurimmat kaupungit on jaettu useampaan osa-alueeseen. Toisaalta pienimmät kunnat, joissa tehdään vain vähän osake-huoneistokauppoja on yhdistetty. Alueen sisällä osake-huoneistot on jaettu talotyypin mukaan kahteen luokkaan: kerrostaloasunnot sekä rivi- ja pientalot. Kerrostalot on sitten edelleen ryhmitelty huoneluvun mukaan yksioiksi, kaksioiksi ja vähintään kolmen huoneen asunnoiksi. Rivitalot on jaettu huoneluvun mukaan kahteen luokkaan – alle 3 huonetta ja vähintään 3 huonetta.

Käytetty luokitus ei välttämättä homogenisoi aineistoa riittävästi, koska esimerkiksi luokan sisällä huoneistot eroavat mm. mikro-sijainnin, pinta-alan, valmistumisvuoden yms. suhteen. Käytettävässä aineistossa on tietoja asunnon sijainnista postinumeroalueella, iästä ja pinta-alasta. Regressiomallin avulla näillä tiedoilla voidaan korjata vertailuperiodin luokakeskihinta niin, että tämä ns. laatu-korjattu keskihinta ottaa huomioon luokan sisäisiä aineiston koostumuksen muutoksia perus- ja vertailuperiodilla relevanttien muuttujien suhteen. Spesifioidaan seuraava regressiomalli:

$$(1) \quad \text{Log}(p_{ij}) = \beta_0 + \sum_{i=1}^{L_j} \beta_1 A_{ij} + \gamma_1 (\text{pinta_ala}_{ij}) + \gamma_2 \sqrt{(\text{pinta_ala}_{ij})} + \delta_1 (2000 - \text{valm.vuosi}_{ij}) + \delta_2 \sqrt{(2000 - \text{valm.vuosi}_{ij})} + \sum_{k=1}^3 v_k \text{huone}_{ijk} + \eta_1 RT_{ij} + \eta_2 (RT)_{ij} * (\text{huone3})_{ij} + \varepsilon_{ij}$$

Mallin notaatio on standardi. $\text{Log}(p_{ij})$ on alueen j asunnon i logaritminen neliöhinta asuinpinta-alaneliötä kohti. Muuttujat A_i ovat mikro-alueindikaattoreita (postinumeroalueita suurten kaupunkien osalta ja kuntaindikaattoreita yhdistelmäalueilla). Huone-nimiset muuttujat ovat huonelukuindikaattoreita, RT on indi-

Calculation method

This section describes the new index compilation method, which combines the classical classification approach and regression analysis (the so-called hedonic method). The price index aims at answering the question how much more/less a typical housing share apartment costs now than before. Following average price changes will not necessarily provide an adequate answer, since average prices change also because of the composition of dwellings sold changes between periods. For example the relative share of different dwelling types varies.

The current method aims at separating, better than before, the true price developments from price effects due to compositional changes.

Since location, type of building and number of rooms are the most important price determinants, first we control for changes in the sample with respect to those characteristics by classifying the raw data according to them. The classification according to location has been conducted by following two objectives: relatively homogenous price level and geographical meaningfulness. The largest municipalities are subdivided into two to four sub-areas. On the other hand, small municipalities where few transactions take place have been grouped together. Within each location the dwellings have been further stratified by type of building into apartments in blocks of flats and apartments in terraced houses. The apartments in blocks of flats are divided into three classes: single-room, two-room and at least three-room apartments. There are two room-number classes in terraced houses: 1 or 2 rooms, and at least three rooms.

The classification which is used does not necessarily homogenise the data enough. Factors affecting price such as construction year, floor area and micro-level location are not controlled for by the classification. There is information on these characteristics in the data, so one can use them to construct a quality adjusted within class average price ratio of the basic and comparison periods.

Let's specify the following regression equation:

Notation is standard. $\text{Log}(p_{ij})$ is the logarithmic price per square metre of dwelling floor area of dwelling i in location j . The variables A_i are micro-location indicators (postal codes are indicators in the larger municipalities and municipality indicators in the compound locations). The huone- variables are number-of-room

kaattori rivitaloasunnoille ja $(RT)*(huone3)$ on interaktio-termi rivitaloille, joissa on vähintään 3 huonetta.

Mallit on estimoitu pienimmän neliösumman menetelmällä (OLS) eri alueille, eikä luokittain, koska jälkimmäinen vaihtoehto ei ollut vapausasteongelmien vuoksi mahdollinen. Funktiomuoto on standardi puolilogaritmisen funktion ja mallissa on asuinpinta-alan sekä valmistumisvuoden neliöjuuret, koska oletettavasti valmistumisvuoden ja pinta-alan vaikutus hintaan on epälineaarinen. Huoneluokka-indikaattorit ovat tietenkin korreloituneita pinta-alan kanssa, mutta niitä on pidetty mukana teknisistä syistä. Ne varmistavat yhdessä RT -indikaattorin ja $(RT)*(huone3)$ -interaktiotermin kanssa, että jäännöstermien summa jokaisessa indeksiluokassa on perusperiodilla (vuosi 2000) nolla.

Merkittään mallin parametrien, $\beta_0, \beta_1, \dots, \beta_{Lj}, \gamma_1, \gamma_2, \delta_1, \delta_2, \nu_1, \nu_2, \nu_3, \eta_1, \eta_2$, estimaatteja indeksiluokassa i vektorilla \mathbf{b}_i sekä ominaisuuksien (valmistumisvuosi, koko, postinumeroalueindikaattori) keskiarvoja perus- ja vastaavasti vertailuajankohdalla vektoreilla $\bar{\mathbf{x}}_0^i$ ja $\bar{\mathbf{x}}_1^i$. Tällöin kunkin indeksiluokan i sisällä laatukorjausta koon, valmistumisvuoden ja postinumeroalueta-son sijainnin mukaan voidaan esittää muodossa $\mathbf{b}_0^i(\bar{\mathbf{x}}_0^i - \bar{\mathbf{x}}_1^i)$. Laatukorjaus toimii seuraavasti: Jos esimerkiksi tilastointineljänneksellä luokassa i asunnot ovat keskimäärin vanhempia kuin perusajan kohdalla, indeksiä täytyy korjata ylöspäin, koska muuten asuntojen korkeammasta iästä johtuva matalampi hinta tulkittaisiin väärin hintojen laskuna. Korjauksen suuruus määräytyy regressiomallien valmistumisvuosikertoimista sekä perus- ja vertailuajankohdan myytyjen asuntojen keskimääräisen valmistumisvuoden eroista.

Koko maan indeksin pisteluku saadaan aggregoimalla indeksiluokakohtaiset hinnan muutokset ja laatukorjaukset ns. log-Laspeyres indeksikaavalla:

$$(2) \quad \log La_0^1 = \exp\left(\sum_{i=1}^N w_0^i \ln\left(\frac{\bar{p}_1^i}{\bar{p}_0^i}\right)\right) \exp\left(\sum_{j=1}^N w_0^j \mathbf{b}_0^j (\bar{\mathbf{x}}_0^j - \bar{\mathbf{x}}_1^j)\right)$$

Kaavassa (2) N on indeksiluokkien lukumäärä, $\frac{\bar{p}_1^i}{\bar{p}_0^i}$ on

luokan i geometrisen keskihinnan muutos ja w_0^i on luokan paino. Geometriset keskihinnat lasketaan yksittäisten havaintojen neliöhinnoista kaavalla:

$$(3) \quad \bar{p}_j^i = \frac{1}{N_j} \sqrt[N_j]{\prod_{k=1}^{N_j} p_{ijk}}$$

Painot ovat vuoden 2000 vanhan osakehuoneistokannan arvo-osuuksia:

indicators, the RT is a terraced house indicator and $(RT)*(huone3)$ is an interaction term for terraced house apartments with at least three rooms.

The models are estimated using ordinary least squares (OLS) for each location separately. The models were not estimated for each class, because this would have led to degrees-of-freedom problems. The functional form is standard semi-log and the square root of construction year and dwelling floor area are included as explanatory variables to capture non-linear price effects. The huone-indicators are naturally strongly correlated with dwelling-floor area, but they are included for technical reasons, namely in this way it is guaranteed that the sum of residuals in the base period (year 2000) are zero in all index classes.

Let \mathbf{b}_i denote the estimates of the model parameters, $\beta_0, \beta_1, \dots, \beta_{Lj}, \gamma_1, \gamma_2, \delta_1, \delta_2, \nu_1, \nu_2, \nu_3, \eta_1, \eta_2$ in the index class i and let $\bar{\mathbf{x}}_0^i$ and $\bar{\mathbf{x}}_1^i$ denote the averages of the sample characteristics (construction year, size, postal-area code indicators) of the dwellings in the base and comparison periods respectively. Then within each class the quality adjustment due to differences in construction year, dwelling floor area and location according to postal code area can be written as $\mathbf{b}_0^i(\bar{\mathbf{x}}_0^i - \bar{\mathbf{x}}_1^i)$. The quality adjustment works in the following way. If the average construction year, for example, is older in the comparison period than in the base period, the index must be corrected upwards, because otherwise lower prices due to earlier construction year would be wrongly interpreted as price fall. The size of the adjustment depends on the difference in the average construction year of the dwellings and on the estimated construction year coefficients in the regression.

The overall index point-number for the whole country is obtained via the log-Laspeyres formula:

In formula (2) N is the number of classes, $\frac{\bar{p}_1^i}{\bar{p}_0^i}$ is the geometric price ratio in class i and w_0^i is the class weight. Geometric prices are calculated for observations' prices per square metre via the following formula:

$$\bar{p}_j^i = \frac{1}{N_j} \sqrt[N_j]{\prod_{k=1}^{N_j} p_{ijk}}$$

Weights are derived as value-shares of the stock of apartments in 2000.

$$(4) \quad w_0^i = \frac{(\overline{ala}_0^i * n_0^i) * \overline{p}_0^i}{\sum_{i=1}^N (\overline{ala}_0^i * n_0^i) * \overline{p}_0^i}$$

Tässä \overline{ala}_0^i on asuntojen keskimääräinen pinta-ala luokassa i vuonna 2000, n_0^i on asuntojen lukumäärä luokassa ja \overline{p}_0^i on luokan keskihinta vuonna 2000.

Indeksille on estimoitu 95 %:n luottamusvälit bootstrap-menetelmällä. Koko maan tasolla indeksin luottamusväli on $\pm 0,7$ %, pääkaupunkiseudulla ± 1.4 % ja muualla maassa $\pm 0,8$ %

Here \overline{ala}_0^i is the average dwelling-floor area of the dwellings in class i in 2000, n_0^i is the number of dwellings in the class and \overline{p}_0^i is the average price in the class in 2000.

95 % confidence intervals have been estimated for the index by using a bootstrap method. In whole country confidence interval is $\pm 0,7$ %, in Greater Helsinki ± 1.4 % and in other country ± 0.8 %.

Taulukko 1. Asuntojen hintaindeksi 2000 = 100, * = tieto ei ole lopullinen

	2002	2002/1	2002/2	2002/3	2002/4	2003	2003/1	2003/2	2003/3	2003/4	2004	2004/1*
Koko maa												
Kerrostalot €/m ²	1400	1354	1409	1415	1421	1489	1442	1477	1506	1530	1549	1549
indeksi	107.0	103.6	107.4	108.4	108.6	113.5	110.4	112.6	114.9	116.2	117.7	117.7
muutos ed. nelj.	-	4.4	3.7	0.9	0.2	-	1.6	2.0	2.0	1.2	1.2	1.2
muutos ed. vuosi	7.9	5.2	8.3	8.7	9.5	6.1	6.6	4.9	6.0	7.0	6.6	6.6
lkm	39789	10261	10622	10056	8850	44104	10848	11401	11419	10436	7345	7345
Rivitalot €/m²												
indeksi	106.5	103.6	106.2	108.0	108.2	113.8	110.4	112.7	115.1	117.0	119.3	119.3
muutos ed. nelj.	-	2.7	2.5	1.6	0.2	-	2.1	2.1	2.1	1.7	1.9	1.9
muutos ed. vuosi	6.3	4.5	6.1	7.4	7.3	6.9	6.6	6.1	6.6	8.2	8.0	8.0
lkm	19432	4697	5768	4954	4013	20843	4811	5843	5516	4673	3345	3345
Asumnot yht €/m²												
indeksi	106.8	103.6	107.0	108.3	108.5	113.6	110.4	112.6	115.0	116.5	118.2	118.2
muutos ed. nelj.	-	3.8	3.3	1.2	0.2	-	1.8	2.0	2.1	1.3	1.5	1.5
muutos ed. vuosi	7.4	5.0	7.6	8.3	8.7	6.4	6.6	5.3	6.2	7.4	7.1	7.1
lkm	59221	14958	16390	15010	12863	64947	15659	17244	16935	15109	10690	10690
Pääkaupunkiseutu												
Kerrostalot €/m ²	2112	2038	2139	2143	2127	2247	2163	2233	2274	2318	2321	2321
indeksi	109.5	105.6	110.6	111.5	110.5	116.0	112.4	115.3	117.5	118.8	118.9	118.9
muutos ed. nelj.	-	5.9	4.7	0.8	-0.9	-	1.7	2.6	2.0	1.0	0.1	0.1
muutos ed. vuosi	10.5	7.9	11.6	11.9	10.8	5.9	6.4	4.3	5.4	7.5	5.7	5.7
lkm	12797	3598	3414	2958	2827	14502	3621	3731	3568	3582	1773	1773
Rivitalot €/m²												
indeksi	108.4	105.0	108.9	110.9	109.0	116.4	112.5	116.2	117.5	119.8	122.5	122.5
muutos ed. nelj.	-	3.0	3.6	1.8	-1.7	-	3.3	3.2	1.1	2.0	2.3	2.3
muutos ed. vuosi	7.3	6.3	7.4	8.7	6.9	7.4	7.1	6.7	6.0	9.9	8.9	8.9
lkm	3023	803	900	686	634	3252	788	913	770	781	432	432
Asumnot yht €/m²												
indeksi	109.2	105.5	110.1	111.3	110.1	116.1	112.4	115.5	117.5	119.0	119.8	119.8
muutos ed. nelj.	-	5.1	4.4	1.1	-1.1	-	2.1	2.7	1.7	1.3	0.7	0.7
muutos ed. vuosi	9.7	7.5	10.4	11.1	9.7	6.3	6.6	4.9	5.6	8.1	6.6	6.6
lkm	15820	4401	4314	3644	3461	17754	4409	4644	4338	4363	2205	2205
Muu Suomi (koko maa - PKS)												
Kerrostalot €/m ²	1028	998	1028	1036	1052	1093	1065	1082	1106	1119	1146	1146
indeksi	104.4	101.5	104.2	105.3	106.8	111.1	108.4	109.9	112.2	113.7	116.5	116.5
muutos ed. nelj.	-	2.9	2.7	1.0	1.4	-	1.6	1.4	2.1	1.3	2.5	2.5
muutos ed. vuosi	5.3	2.6	5.0	5.5	8.2	6.3	6.8	5.5	6.6	6.5	7.5	7.5
lkm	26992	6663	7208	7098	6023	29602	7227	7670	7851	6854	5572	5572
Rivitalot €/m²												
indeksi	105.4	102.8	104.7	106.3	107.7	112.2	109.2	110.7	113.7	115.4	117.4	117.4
muutos ed. nelj.	-	2.6	1.9	1.5	1.3	-	1.4	1.4	2.7	1.5	1.7	1.7
muutos ed. vuosi	5.7	3.5	5.4	6.6	7.5	6.5	6.2	5.7	7.0	7.2	7.5	7.5
lkm	16409	3894	4868	4268	3379	17591	4023	4990	4746	3892	2913	2913
Asumnot yht €/m²												
indeksi	104.8	102.0	104.4	105.7	107.1	111.5	108.7	110.2	112.8	114.4	116.9	116.9
muutos ed. nelj.	-	2.8	2.4	1.2	1.3	-	1.5	1.4	2.3	1.4	2.2	2.2
muutos ed. vuosi	5.5	3.0	5.1	5.9	7.9	6.4	6.6	5.6	6.7	6.8	7.5	7.5
lkm	43401	10557	12076	11366	9402	47193	11250	12600	12597	10746	8485	8485

Taulukko 1. Asuntojen hintaindeksi 2000 = 100, * = tieto ei ole lopullinen

	2002	2002/1	2002/2	2002/3	2002/4	2003	2003/1	2003/2	2003/3	2003/4	2004	2004/1*
Uusimaa												
Kerrostalot €/m ²	1978	1906	2005	2006	1994	2105	2031	2088	2128	2172		2173
indeksi	109.3	105.3	110.3	111.1	110.3	115.7	112.3	114.9	117.2	118.6		118.7
muutos ed. nelj.	-	5.6	4.8	0.7	-0.7	-	1.7	2.3	2.1	1.1		0.1
muutos ed. vuosi	10.3	7.6	11.3	11.8	10.6	5.9	6.6	4.1	5.5	7.5		5.7
lkkm	15443	4320	4151	3573	3399	17302	4289	4455	4288	4270		2332
Rivitalot €/m ²	1796	1745	1792	1834	1816	1946	1887	1922	1959	2014		2023
indeksi	108.3	104.6	108.5	110.8	109.4	116.6	112.8	116.1	117.6	120.1		122.6
muutos ed. nelj.	-	2.5	3.8	2.1	-1.3	-	3.2	2.8	1.4	2.1		2.1
muutos ed. vuosi	7.5	6.0	7.6	9.2	7.2	7.7	7.9	6.9	6.2	9.8		8.7
lkkm	5056	1321	1518	1178	1039	5620	1324	1603	1360	1333		796
Asunnot vht €/m ²	1919	1853	1935	1950	1936	2053	1984	2034	2073	2120		2124
indeksi	109.0	105.1	109.8	111.0	110.0	116.0	112.4	115.2	117.4	119.0		119.9
muutos ed. nelj.	-	4.6	4.5	1.1	-0.9	-	2.2	2.5	1.8	1.4		0.7
muutos ed. vuosi	9.4	7.1	10.2	11.0	9.6	6.5	7.0	5.0	5.7	8.2		6.6
lkkm	20499	5641	5669	4751	4438	22922	5613	6058	5648	5603		3128
Itä-Uusimaa												
Kerrostalot €/m ²	1129	1088	1206	1039	1184	1241	1257	1072	1296	1338		1441
indeksi	105.2	103.0	110.7	98.1	109.4	115.5	114.2	99.8	122.1	128.1		129.9
muutos ed. nelj.	-	1.1	7.5	-11.4	11.5	-	4.4	-12.7	22.4	4.9		1.4
muutos ed. vuosi	4.0	2.4	13.1	-5.8	7.3	9.9	10.9	-9.9	24.5	17.1		13.7
lkkm	463	107	99	160	97	473	96	177	108	92		72
Rivitalot €/m ²	1196	1120	1171	1206	1287	1232	1200	1137	1260	1332		1350
indeksi	109.0	103.8	106.3	107.9	118.5	111.8	108.2	104.8	114.0	121.0		124.4
muutos ed. nelj.	-	10.8	2.4	1.4	9.8	-	-8.7	-3.1	8.7	6.1		2.9
muutos ed. vuosi	14.8	10.2	15.3	8.1	26.4	2.6	4.2	-1.4	5.7	2.1		15.0
lkkm	223	46	71	62	44	228	54	78	52	44		40
Asunnot vht €/m ²	1156	1101	1192	1106	1225	1237	1234	1097	1282	1335		1405
indeksi	106.7	103.3	109.0	101.8	112.8	114.1	111.8	101.7	118.9	125.2		127.7
muutos ed. nelj.	-	4.8	5.5	-6.6	10.8	-	-0.9	-9.0	16.9	5.4		2.0
muutos ed. vuosi	8.1	5.4	14.0	-0.6	14.4	7.0	8.2	-6.7	16.8	11.0		14.2
lkkm	686	153	170	222	141	701	150	255	160	136		112
Varsinais-Suomi												
Kerrostalot €/m ²	1042	1003	1045	1045	1074	1126	1096	1112	1141	1155		1194
indeksi	106.4	102.9	106.4	107.3	109.2	114.8	111.6	113.6	115.7	118.3		122.7
muutos ed. nelj.	-	3.8	3.4	0.8	1.8	-	2.2	1.8	1.8	2.2		3.8
muutos ed. vuosi	5.7	2.1	5.3	5.5	10.2	7.9	8.5	6.8	7.9	8.3		9.9
lkkm	4231	1036	1112	1094	989	4654	1172	1195	1207	1080		925
Rivitalot €/m ²	1088	1069	1101	1101	1082	1159	1119	1150	1169	1199		1173
indeksi	105.2	103.6	104.2	106.7	106.1	111.5	107.0	109.2	114.3	115.8		114.9
muutos ed. nelj.	-	3.3	0.6	2.4	-0.5	-	0.8	2.0	4.7	1.4		-0.8
muutos ed. vuosi	5.0	3.0	3.5	7.7	5.8	6.0	3.3	4.8	7.1	9.1		7.3
lkkm	2072	525	609	518	420	2209	544	586	618	461		372
Asunnot vht €/m ²	1057	1024	1063	1063	1077	1137	1103	1124	1150	1170		1187
indeksi	106.0	103.1	105.7	107.1	108.2	113.7	110.1	112.1	115.2	117.4		120.1
muutos ed. nelj.	-	3.7	2.5	1.3	1.0	-	1.8	1.9	2.8	1.9		2.2
muutos ed. vuosi	5.5	2.4	4.7	6.3	8.7	7.3	6.7	6.1	7.6	8.6		9.1
lkkm	6303	1561	1721	1612	1409	6863	1716	1781	1825	1541		1297

Taulukko 1. Asuntojen hintaindeksi 2000 = 100, * = tieto ei ole lopullinen

	2002	2002/1	2002/2	2002/3	2002/4	2003	2003/1	2003/2	2003/3	2003/4	2004	2004/1*
Satakunta												
Kerrostalot €/m ²	843	829	864	845	832	884	855	886	871	923		948
indeksi	102,1	100,4	103,7	102,7	101,8	108,7	106,8	108,9	107,5	111,4		115,9
muutos ed. nelj.	-	2,3	3,2	-0,9	-0,9	-	4,9	1,9	-1,2	3,6		4,0
muutos ed. vuosi	2,0	-1,1	3,5	2,1	3,7	6,4	6,4	5,0	4,7	9,5		8,5
lkkm	1075	261	286	294	234	1305	336	340	333	296		253
Rivitalot €/m²												
indeksi	849	817	849	872	857	880	856	883	875	905		929
muutos ed. nelj.	102,2	98,9	102,1	105,2	102,5	106,7	104,2	105,8	105,9	111,1		112,8
muutos ed. vuosi	2,3	-1,5	0,8	7,5	2,7	4,4	5,3	3,6	0,6	8,3		1,6
lkkm	980	217	312	260	191	1001	230	275	266	230		162
Asunnot vht €/m²												
indeksi	845	824	858	857	843	882	856	884	873	915		940
muutos ed. nelj.	102,2	99,8	103,0	103,8	102,1	107,8	105,7	107,5	106,8	111,3		114,6
muutos ed. vuosi	2,2	-1,3	2,3	4,4	3,3	5,5	5,9	4,4	3,0	9,0		8,4
lkkm	2055	478	598	554	425	2306	566	615	599	526		415
Kanta-Häme												
Kerrostalot €/m ²	994	969	995	1005	1009	1059	1044	1045	1070	1076		1109
indeksi	105,8	104,7	105,4	106,1	107,0	113,0	109,8	112,5	115,0	115,0		117,2
muutos ed. nelj.	-	2,0	0,7	0,7	0,8	-	2,6	2,5	2,2	0,1		1,9
muutos ed. vuosi	5,8	7,4	7,1	4,4	4,3	6,9	4,9	6,7	8,3	7,5		6,8
lkkm	912	209	249	240	214	1071	257	272	265	277		200
Rivitalot €/m²												
indeksi	1021	991	997	1041	1056	1075	1039	1071	1088	1100		1089
muutos ed. nelj.	105,6	101,3	103,7	109,1	108,5	113,5	108,6	112,3	116,3	116,9		114,1
muutos ed. vuosi	7,1	7,9	5,3	8,8	6,5	7,5	7,2	8,3	6,6	7,8		5,1
lkkm	592	142	174	155	121	612	144	152	183	133		123
Asunnot vht €/m²												
indeksi	1005	977	996	1019	1027	1065	1042	1055	1077	1085		1102
muutos ed. nelj.	105,7	103,3	104,7	107,3	107,6	113,2	109,3	112,4	115,5	115,7		116,0
muutos ed. vuosi	6,3	7,6	6,4	6,1	5,1	7,1	5,8	7,3	7,7	7,6		6,1
lkkm	1504	351	423	395	335	1683	401	424	448	410		323
Pirkanmaa												
Kerrostalot €/m ²	1199	1164	1167	1219	1246	1288	1250	1272	1297	1332		1315
indeksi	103,9	100,7	102,4	105,2	107,3	111,3	107,9	109,9	112,7	114,8		114,9
muutos ed. nelj.	-	3,5	1,6	2,8	2,0	-	0,5	1,9	2,5	1,8		0,1
muutos ed. vuosi	6,0	3,0	4,5	6,2	10,3	7,1	7,1	7,3	7,1	6,9		6,5
lkkm	4191	1080	1062	1106	943	4431	1007	1149	1263	1012		872
Rivitalot €/m²												
indeksi	1195	1161	1199	1186	1236	1297	1255	1274	1334	1324		1357
muutos ed. nelj.	108,5	106,0	108,2	107,3	112,5	115,7	112,8	114,3	117,9	117,8		121,2
muutos ed. vuosi	7,9	4,0	8,9	6,4	12,6	6,7	6,4	5,7	9,9	4,8		2,9
lkkm	1922	433	566	484	439	2104	469	603	569	463		334
Asunnot vht €/m²												
indeksi	1198	1163	1178	1208	1243	1291	1252	1273	1310	1329		1329
muutos ed. nelj.	105,4	102,5	104,3	105,9	109,0	112,7	109,5	111,4	114,4	115,8		117,0
muutos ed. vuosi	6,6	3,3	6,0	6,3	11,1	7,0	6,8	6,8	8,1	6,2		6,8
lkkm	6113	1513	1628	1590	1382	6535	1476	1752	1832	1475		1206

Taulukko 1. Asuntojen hintaindeksi 2000 = 100, * = tieto ei ole lopullinen

	2002	2002/1	2002/2	2002/3	2002/4	2003	2003/1	2003/2	2003/3	2003/4	2004	2004/1*
Päijät-Häme												
Kerrostalot €/m ²	904	862	920	902	933	988	932	991	1018	1011		1077
indeksi	102,5	99,2	104,6	101,8	104,3	112,2	107,2	110,7	114,5	116,7		119,4
muutos ed. nelj.	-	2,6	5,4	-2,6	2,5	-	2,8	3,3	3,4	2,0		2,3
muutos ed. vuosi	4,9	2,7	5,1	4,1	7,9	9,5	8,0	5,8	12,4	11,9		11,4
lkkm	2273	547	603	608	515	2320	583	624	576	537		456
Rivitalot €/m ²	1009	980	1003	1011	1042	1103	1044	1062	1167	1140		1170
indeksi	102,9	101,0	101,7	100,2	109,1	113,6	104,0	112,9	117,5	120,9		121,1
muutos ed. nelj.	-	-0,8	0,6	-1,4	8,8	-	-4,7	8,5	4,1	2,9		0,2
muutos ed. vuosi	3,6	5,2	3,5	-1,3	7,2	10,4	2,9	11,0	17,2	10,8		16,5
lkkm	690	159	212	187	132	689	150	190	186	163		96
Asunnot vht €/m²	934	895	944	933	963	1020	964	1011	1060	1047		1103
indeksi	102,6	99,8	103,7	101,4	105,7	112,6	106,3	111,3	115,3	117,9		119,9
muutos ed. nelj.	-	1,6	4,0	-2,3	4,3	-	0,5	4,8	3,6	2,3		1,7
muutos ed. vuosi	4,5	3,4	4,6	2,5	7,7	9,8	6,5	7,3	13,8	11,6		12,9
lkkm	2963	706	815	795	647	3009	733	814	762	700		552
Kvmenlaakso												
Kerrostalot €/m ²	788	751	802	793	806	817	816	806	839	809		870
indeksi	104,2	100,6	103,8	105,2	107,3	108,6	108,1	108,4	110,1	107,7		115,1
muutos ed. nelj.	-	1,7	3,1	1,4	2,0	-	0,7	0,3	1,6	-2,1		6,8
muutos ed. vuosi	4,0	3,0	2,1	2,7	8,5	4,2	7,4	4,5	4,6	0,4		6,4
lkkm	1374	347	359	354	314	1546	365	407	406	368		339
Rivitalot €/m ²	866	857	868	853	887	939	898	917	977	965		989
indeksi	105,9	104,6	106,6	104,9	107,6	116,3	111,9	114,9	120,0	118,5		121,1
muutos ed. nelj.	-	5,9	1,9	-1,6	2,6	-	4,0	2,7	4,5	-1,3		2,2
muutos ed. vuosi	6,3	4,7	8,1	3,7	9,0	9,7	7,0	7,7	14,4	10,1		8,2
lkkm	725	171	204	189	161	788	189	206	220	173		142
Asunnot vht €/m²	819	793	829	817	838	866	848	850	894	871		918
indeksi	104,9	102,3	105,0	105,1	107,5	111,7	109,7	111,1	114,1	112,1		117,5
muutos ed. nelj.	-	3,4	2,6	0,1	2,2	-	2,1	1,3	2,8	-1,8		4,9
muutos ed. vuosi	5,0	3,7	4,6	3,1	8,7	6,5	7,2	5,8	8,6	4,3		7,2
lkkm	2099	518	563	543	475	2334	554	613	626	541		481
Etelä-Karjala												
Kerrostalot €/m ²	1061	1035	1050	1067	1091	1081	1054	1088	1127	1056		1144
indeksi	105,9	102,4	106,5	106,7	108,3	109,7	107,1	110,9	112,3	108,6		114,4
muutos ed. nelj.	-	1,6	4,0	0,3	1,4	-	-1,1	3,5	1,2	-3,3		5,4
muutos ed. vuosi	5,2	2,7	5,9	4,9	7,5	3,5	4,6	4,2	5,2	0,3		6,8
lkkm	837	190	250	211	186	908	236	227	243	202		184
Rivitalot €/m ²	1028	997	1020	1050	1044	1083	1059	1047	1131	1094		1170
indeksi	109,4	109,8	110,3	108,8	108,8	112,9	110,1	110,2	119,5	112,1		121,3
muutos ed. nelj.	-	8,2	0,4	-1,3	0,1	-	1,2	0,1	8,5	-6,2		8,1
muutos ed. vuosi	7,3	8,2	6,4	7,3	7,2	3,2	0,2	-0,1	9,9	3,0		10,1
lkkm	367	89	129	76	73	329	73	89	81	86		61
Asunnot vht €/m²	1049	1022	1040	1061	1074	1082	1056	1074	1128	1069		1153
indeksi	107,1	104,8	107,7	107,4	108,5	110,8	108,1	110,7	114,6	109,8		116,7
muutos ed. nelj.	-	3,8	2,8	-0,3	1,0	-	-0,3	2,4	3,6	-4,3		6,3
muutos ed. vuosi	5,9	4,5	6,1	5,7	7,4	3,4	3,2	2,7	6,7	1,2		7,9
lkkm	1204	279	379	287	259	1237	309	316	324	288		245

Taulukko 1. Asuntojen hintaindeksi 2000 = 100, * = tieto ei ole lopullinen

	2002	2002/1	2002/2	2002/3	2002/4	2003	2003/1	2003/2	2003/3	2003/4	2004	2004/1*
Etelä-Savo												
Kerrostalot €/m ²	877	893	888	840	887	888	881	866	885	922		977
indeksi	103,0	102,8	101,3	103,3	104,5	106,0	104,4	103,4	106,5	109,8		111,3
muutos ed. neli.	-	3,9	-1,5	2,0	1,2	-	-0,1	-0,9	3,1	3,0		1,4
muutos ed. vuosi	3,0	1,2	2,2	3,0	5,5	2,9	1,5	2,0	3,1	5,0		6,7
lkm	891	191	234	280	206	1060	240	261	320	239		126
Rivitalot €/m²												
Kerrostalot €/m ²	843	865	830	860	818	858	845	859	863	866		907
indeksi	103,0	104,1	101,0	104,7	102,2	107,4	105,5	108,4	108,0	107,7		111,5
muutos ed. neli.	-	3,4	-3,0	3,7	-2,4	-	3,3	2,8	-0,4	-0,3		3,5
muutos ed. vuosi	2,9	4,2	1,5	4,4	1,5	4,3	1,4	7,4	3,1	5,4		5,7
lkm	502	117	150	114	121	554	135	138	164	117		83
Asumus vht €/m²												
Kerrostalot €/m ²	863	882	884	849	859	876	866	863	876	899		948
indeksi	103,0	103,3	101,2	103,9	103,6	106,5	104,8	105,3	107,1	108,9		111,4
muutos ed. neli.	-	3,7	-2,1	2,6	-0,3	-	1,2	0,5	1,7	1,7		2,2
muutos ed. vuosi	3,0	2,4	1,9	3,6	3,9	3,4	1,4	4,1	3,1	5,2		6,3
lkm	1393	308	384	374	327	1614	375	399	484	356		209
Pohjois-Savo												
Kerrostalot €/m ²	1020	1017	1007	1019	1036	1088	1046	1082	1105	1120		1146
indeksi	104,8	103,8	103,4	105,8	106,2	111,5	106,5	111,7	113,6	114,2		118,9
muutos ed. neli.	-	4,9	-0,5	2,4	0,4	-	0,3	4,9	1,7	0,5		4,1
muutos ed. vuosi	4,9	4,1	3,4	4,7	7,4	6,3	2,6	8,1	7,3	7,5		11,6
lkm	1754	461	489	424	380	1876	482	476	480	438		366
Rivitalot €/m²												
Kerrostalot €/m ²	927	918	940	943	907	996	963	1006	993	1021		1089
indeksi	102,9	100,6	104,0	105,2	101,8	111,6	108,1	112,1	113,1	113,3		120,7
muutos ed. neli.	-	2,7	3,4	1,1	-3,2	-	6,2	3,7	0,9	0,2		6,5
muutos ed. vuosi	4,1	0,4	3,9	8,1	3,9	8,5	7,5	7,7	7,5	11,3		11,6
lkm	1014	242	253	305	214	1037	249	272	285	231		189
Asumus vht €/m²												
Kerrostalot €/m ²	984	980	982	990	987	1053	1014	1053	1063	1082		1124
indeksi	104,1	102,6	103,6	105,6	104,6	111,5	107,1	111,8	113,4	113,9		119,5
muutos ed. neli.	-	4,1	0,9	1,9	-0,9	-	2,4	4,4	1,4	0,4		5,0
muutos ed. vuosi	4,6	2,8	3,6	5,9	6,1	7,1	4,3	8,0	7,4	8,8		11,6
lkm	2768	703	742	729	594	2913	731	748	765	669		555
Pohjois-Karjala												
Kerrostalot €/m ²	998	963	1004	1005	1018	1085	1058	1052	1124	1109		1088
indeksi	107,7	103,2	106,4	111,3	110,1	117,8	115,6	114,9	120,9	120,1		120,9
muutos ed. neli.	-	-1,8	3,1	4,6	-1,1	-	5,0	-0,6	5,2	-0,7		0,7
muutos ed. vuosi	3,2	-1,3	2,0	7,7	4,7	9,4	12,0	8,0	8,6	9,1		4,6
lkm	657	139	187	185	146	693	168	183	179	163		150
Rivitalot €/m²												
Kerrostalot €/m ²	795	771	816	806	786	850	874	796	846	883		953
indeksi	104,4	104,3	103,6	105,7	103,9	111,2	112,4	106,6	112,5	113,2		120,4
muutos ed. neli.	-	2,8	-0,7	2,0	-1,7	-	8,2	-5,2	5,5	0,6		6,4
muutos ed. vuosi	4,9	4,6	4,5	8,1	2,4	6,5	7,8	2,9	6,5	8,9		7,1
lkm	699	165	204	188	142	784	183	239	198	164		163
Asumus vht €/m²												
Kerrostalot €/m ²	896	867	910	906	902	968	966	924	985	996		1020
indeksi	106,2	103,7	105,1	108,7	107,2	114,7	114,1	111,0	117,0	116,9		120,7
muutos ed. neli.	-	0,3	1,4	3,4	-1,4	-	6,5	-2,7	5,4	-0,1		3,3
muutos ed. vuosi	4,0	1,4	3,1	7,9	3,7	8,1	10,1	5,6	7,6	9,0		5,7
lkm	1356	304	391	373	288	1477	351	422	377	327		313

Taulukko 1. Asuntojen hintaindeksi 2000 = 100, * = tieto ei ole lopullinen

	2002	2002/1	2002/2	2002/3	2002/4	2003	2003/1	2003/2	2003/3	2003/4	2004	2004/1*
Keski-Suomi												
Kerrostalot €/m ²	1069	1037	1061	1101	1077	1127	1110	1123	1145	1131		1191
indeksi	103,0	100,2	101,5	105,3	105,3	108,0	107,3	107,0	109,2	108,6		112,6
muutos ed. nelj.	-	4,1	1,3	3,7	0,0	-	1,9	-0,2	2,0	-0,5		3,6
muutos ed. vuosi	6,4	3,4	5,3	7,5	9,3	4,8	7,0	5,5	3,8	3,2		5,0
lkkm	1622	384	437	447	354	1800	466	458	472	404		300
Rivitalot €/m ²	1008	986	1008	1008	1033	1068	1079	1069	1035	1091		1098
indeksi	104,3	101,1	102,5	106,4	107,5	109,5	109,5	109,1	106,8	112,6		112,7
muutos ed. nelj.	-	2,9	1,4	3,8	1,1	-	1,8	-0,4	-2,1	5,5		0,1
muutos ed. vuosi	5,3	-0,2	5,7	6,6	9,4	4,9	8,3	6,4	0,4	4,8		3,0
lkkm	1008	235	302	264	207	1104	223	330	310	241		149
Asunnot vht €/m ²	1044	1016	1039	1063	1059	1103	1097	1101	1100	1115		1153
indeksi	103,5	100,6	101,9	105,7	106,1	108,6	108,1	107,8	108,2	110,2		112,6
muutos ed. nelj.	-	3,6	1,3	3,7	0,4	-	1,9	-0,3	0,4	1,8		2,2
muutos ed. vuosi	6,0	2,0	5,5	7,1	9,3	4,9	7,5	5,8	2,4	3,8		4,2
lkkm	2630	619	739	711	561	2904	689	788	782	645		449
Etelä-Pohjanmaa												
Kerrostalot €/m ²	833	808	822	820	884	888	879	884	901	889		810
indeksi	102,4	98,3	100,9	102,5	108,3	107,4	108,0	106,6	109,4	105,6		105,0
muutos ed. nelj.	-	-1,8	2,6	1,5	5,7	-	-0,3	-1,2	2,6	-3,5		-0,5
muutos ed. vuosi	2,5	-2,3	-0,2	4,6	8,2	4,8	9,8	5,7	6,7	-2,5		-2,7
lkkm	329	85	84	89	71	315	100	67	84	64		54
Rivitalot €/m ²	850	827	858	848	868	874	868	888	852	887		924
indeksi	101,2	98,3	101,5	101,4	103,5	104,1	102,9	105,3	102,6	105,5		107,4
muutos ed. nelj.	-	1,5	3,2	-0,1	2,0	-	-0,5	2,3	-2,5	2,8		1,8
muutos ed. vuosi	3,3	0,0	2,8	3,5	6,8	2,9	4,7	3,7	1,2	2,0		4,3
lkkm	674	171	196	171	136	662	148	179	175	160		110
Asunnot vht €/m ²	844	820	845	838	874	879	872	887	870	888		884
indeksi	101,6	98,3	101,3	101,8	105,1	105,2	104,7	105,8	105,0	105,5		106,5
muutos ed. nelj.	-	0,3	3,0	0,5	3,3	-	-0,4	1,0	-0,8	0,5		1,0
muutos ed. vuosi	3,0	-0,8	1,8	3,9	7,3	3,6	6,5	4,4	3,1	0,4		1,8
lkkm	1003	256	280	260	207	977	248	246	259	224		164
Pohjanmaa												
Kerrostalot €/m ²	1030	1002	1031	1051	1035	1064	1053	1100	1042	1061		1068
indeksi	103,9	101,8	105,5	104,8	103,7	106,3	106,2	109,4	104,5	105,3		105,9
muutos ed. nelj.	-	3,9	3,7	-0,7	-1,0	-	2,4	3,0	-4,4	0,7		0,6
muutos ed. vuosi	4,4	-0,7	5,1	7,3	5,9	2,3	4,3	3,7	-0,2	1,5		-0,3
lkkm	942	243	246	247	206	1070	252	291	268	259		124
Rivitalot €/m ²	907	910	905	905	909	966	940	989	976	961		998
indeksi	97,8	94,5	98,7	97,0	101,3	104,0	98,0	103,3	108,4	106,8		105,2
muutos ed. nelj.	-	-8,8	4,5	-1,7	4,4	-	-3,3	5,5	4,9	-1,5		-1,5
muutos ed. vuosi	-4,2	-3,0	-4,4	-7,0	-2,2	6,4	3,7	4,7	11,7	5,4		7,4
lkkm	410	114	113	116	67	436	96	132	113	95		54
Asunnot vht €/m ²	993	975	994	1007	997	1035	1019	1067	1022	1031		1047
indeksi	102,2	99,7	103,6	102,6	103,0	105,7	103,9	107,7	105,6	105,7		105,7
muutos ed. nelj.	-	0,3	3,9	-1,0	0,4	-	0,8	3,7	-2,0	0,1		0,0
muutos ed. vuosi	2,0	-1,3	2,4	3,2	3,6	3,4	4,2	3,9	2,9	2,6		1,7
lkkm	1352	357	359	363	273	1506	348	423	381	354		178

Taulukko 1. Asuntojen hintaindeksi 2000 = 100, * = tieto ei ole lopullinen

	2002	2002/1	2002/2	2002/3	2002/4	2003	2003/1	2003/2	2003/3	2003/4	2004	2004/1*
Keski-Pohjanmaa												
Kerrostalot €/m ²	848	833	867	825	866	866	842	886	840	897		1018
indeksi	104,8	98,8	108,8	104,2	107,6	107,5	105,6	108,8	110,4	105,2		113,8
muutos ed. nelj.	-	-0,1	10,1	-4,2	3,3	-	-1,9	3,0	1,5	-4,7		8,2
muutos ed. vuosi	6,1	2,6	8,7	4,5	8,8	2,5	6,8	0,0	6,0	-2,3		7,8
lkkm	210	61	55	49	45	224	58	47	72	47		33
Rivitalot €/m ²	839	833	866	861	797	891	929	863	895	876		975
indeksi	102,2	101,6	104,2	103,4	99,7	110,4	113,9	107,8	109,8	110,3		118,4
muutos ed. nelj.	-	2,3	2,5	-0,7	-3,6	-	14,3	-5,4	1,8	0,5		7,4
muutos ed. vuosi	3,4	8,0	1,9	3,3	0,4	8,0	12,1	3,5	6,1	10,6		4,0
lkkm	188	58	51	46	33	183	42	63	48	30		35
Asumnot vht €/m ²	843	833	866	843	831	878	885	874	867	886		997
indeksi	103,5	100,2	106,5	103,8	103,7	108,9	109,6	108,3	110,1	107,7		116,1
muutos ed. nelj.	-	1,1	6,3	-2,5	-0,2	-	5,7	-1,2	1,7	-2,2		7,8
muutos ed. vuosi	4,7	5,2	5,3	3,9	4,6	5,2	9,4	1,7	6,0	3,8		5,9
lkkm	398	119	106	95	78	407	100	110	120	77		68
Pohjois-Pohjanmaa												
Kerrostalot €/m ²	1173	1127	1184	1185	1196	1236	1194	1226	1253	1270		1309
indeksi	107,3	103,8	107,2	108,1	110,3	114,1	111,5	113,2	114,4	117,5		122,0
muutos ed. nelj.	-	3,3	3,3	0,9	2,0	-	1,1	1,5	1,0	2,7		3,9
muutos ed. vuosi	7,8	4,9	9,2	7,5	9,8	6,3	7,4	5,6	5,8	6,5		9,4
lkkm	1506	329	453	424	300	1731	426	428	464	413		311
Rivitalot €/m ²	1032	990	1033	1052	1055	1110	1063	1115	1112	1148		1183
indeksi	107,7	103,8	105,9	109,9	111,1	114,0	111,3	112,8	114,8	117,1		118,9
muutos ed. nelj.	-	1,9	2,0	3,7	1,1	-	0,2	1,4	1,8	2,0		1,6
muutos ed. vuosi	6,7	4,6	4,7	8,6	9,0	5,9	7,2	6,5	4,5	5,4		6,9
lkkm	1451	334	437	398	282	1634	351	463	450	370		281
Asumnot vht €/m ²	1104	1060	1110	1120	1127	1174	1130	1172	1184	1210		1247
indeksi	107,5	103,8	106,6	109,0	110,7	114,0	111,4	113,0	114,6	117,3		120,6
muutos ed. nelj.	-	2,7	2,7	2,2	1,6	-	0,7	1,4	1,4	2,4		2,8
muutos ed. vuosi	7,3	4,8	7,1	8,0	9,4	6,1	7,3	6,0	5,2	6,0		8,2
lkkm	2957	663	890	822	582	3365	777	891	914	783		592
Kainuu												
Kerrostalot €/m ²	859	885	835	857	860	861	838	867	847	893		882
indeksi	96,9	97,0	95,7	96,4	98,7	99,4	98,6	97,2	97,3	104,6		103,6
muutos ed. nelj.	-	2,2	-1,4	0,8	2,3	-	0,0	-1,4	0,1	7,5		-1,0
muutos ed. vuosi	2,0	2,0	0,8	1,2	3,9	2,5	1,7	1,6	0,9	6,0		5,0
lkkm	356	88	100	87	81	434	96	100	149	89		89
Rivitalot €/m ²	847	839	855	819	875	882	874	840	867	948		941
indeksi	104,1	106,6	102,5	101,5	105,9	108,1	102,4	103,5	109,6	117,7		108,0
muutos ed. nelj.	-	7,7	-3,8	-1,0	4,3	-	-3,3	1,0	5,9	7,4		-8,3
muutos ed. vuosi	6,4	9,4	6,3	3,2	6,9	3,8	-4,0	0,9	7,9	11,1		5,4
lkkm	262	47	84	75	56	265	61	68	81	55		48
Asumnot vht €/m ²	855	867	843	842	866	869	852	856	855	915		906
indeksi	99,6	100,6	98,2	98,3	101,3	102,6	100,0	99,5	101,8	109,4		105,2
muutos ed. nelj.	-	4,2	-2,3	0,1	3,1	-	-1,3	-0,5	2,3	7,5		-3,8
muutos ed. vuosi	3,6	4,8	2,9	1,9	5,1	3,0	-0,5	1,3	3,5	7,9		5,2
lkkm	618	135	184	162	137	699	157	168	230	144		137

Taulukko 1. Asuntojen hintaindeksi 2000 = 100, * = tieto ei ole lopullinen

	2002	2002/1	2002/2	2002/3	2002/4	2003	2003/1	2003/2	2003/3	2003/4	2004	2004/1*
Lappi												
Kerrostalot €/m ²	781	774	739	829	782	802	767	826	818	797		830
indeksi	94,4	93,2	90,5	98,3	95,7	98,0	95,9	100,6	98,4	97,1		103,0
muutos ed. nelj.	-	-0,5	-2,9	8,6	-2,6	-	0,2	4,9	-2,2	-1,3		6,1
muutos ed. vuosi	-0,2	-1,2	-4,8	3,1	2,2	3,8	2,9	11,1	0,1	1,5		7,4
lkkm	723	183	166	204	170	891	219	244	242	186		159
Rivitalot €/m ²	816	814	822	783	845	834	824	820	833	860		869
indeksi	98,1	98,3	97,1	96,8	100,5	101,6	103,3	97,6	103,3	102,3		105,5
muutos ed. nelj.	-	2,5	-1,2	-0,4	3,8	-	2,8	-5,5	5,8	-0,9		3,1
muutos ed. vuosi	3,0	2,4	3,5	1,4	4,9	3,5	5,1	0,5	6,7	1,9		2,2
lkkm	597	111	183	168	135	604	146	177	157	124		107
Asunnot vht €/m ²	797	792	778	808	811	817	794	823	825	826		848
indeksi	96,1	95,5	93,5	97,6	97,9	99,6	99,2	99,2	100,6	99,5		104,2
muutos ed. nelj.	-	0,9	-2,1	4,3	0,3	-	1,4	-0,1	1,4	-1,1		4,7
muutos ed. vuosi	1,3	0,4	-1,0	2,3	3,4	3,7	3,9	6,1	3,1	1,7		5,0
lkkm	1320	284	349	372	305	1495	365	421	399	310		266
Hel sinki												
Kerrostalot €/m ²	2317	2238	2352	2352	2324	2468	2362	2456	2499	2555		2548
indeksi	110,1	106,3	111,3	112,3	110,7	116,6	112,5	116,1	118,3	119,7		119,0
muutos ed. nelj.	-	6,4	4,7	1,0	-1,5	-	1,6	3,2	1,8	1,2		-0,6
muutos ed. vuosi	10,9	8,3	11,8	12,7	10,9	5,9	5,9	4,4	5,3	8,2		5,8
lkkm	8985	2471	2368	2096	2050	10063	2546	2610	2457	2450		934
Rivitalot €/m ²	2022	1974	2024	2056	2033	2229	2111	2188	2220	2395		2295
indeksi	107,6	103,5	108,3	109,9	108,9	117,8	111,5	116,0	118,8	125,3		121,4
muutos ed. nelj.	-	2,9	4,6	1,4	-0,9	-	2,4	4,0	2,4	5,5		-3,1
muutos ed. vuosi	7,3	5,6	5,6	10,0	8,2	9,4	7,7	7,1	8,1	15,0		8,9
lkkm	915	228	265	200	222	925	230	283	217	195		68
Asunnot vht €/m ²	2264	2191	2293	2299	2272	2425	2317	2408	2449	2527		2503
indeksi	109,7	105,8	110,8	111,9	110,4	116,8	112,3	116,1	118,4	120,6		119,4
muutos ed. nelj.	-	5,8	4,7	1,0	-1,4	-	1,8	3,4	1,9	1,9		-1,0
muutos ed. vuosi	10,3	7,8	10,8	12,2	10,4	6,5	6,2	4,8	5,8	9,3		6,3
lkkm	9900	2699	2633	2296	2272	10988	2776	2893	2674	2645		1002
Hel sinki-1												
Kerrostalot €/m ²	3174	3087	3211	3205	3192	3314	3187	3352	3322	3397		3455
indeksi	111,9	108,8	112,6	114,3	112,0	117,0	113,9	117,2	117,6	119,2		121,8
muutos ed. nelj.	-	10,2	3,5	1,5	-2,0	-	1,7	2,9	0,3	1,4		2,1
muutos ed. vuosi	13,2	12,2	12,1	14,9	13,5	4,5	4,7	4,1	2,9	6,4		6,9
lkkm	1584	470	410	345	359	1752	439	451	401	461		213
Asunnot vht €/m ²	3174	3088	3212	3205	3192	3315	3187	3352	3322	3397		3455
indeksi	111,9	108,8	112,6	114,3	112,0	117,0	113,9	117,2	117,6	119,2		121,8
muutos ed. nelj.	-	10,2	3,5	1,5	-2,0	-	1,7	2,9	0,3	1,4		2,1
muutos ed. vuosi	13,2	12,2	12,1	14,9	13,5	4,5	4,7	4,1	2,9	6,4		6,9
lkkm	1589	473	411	346	359	1754	440	452	401	461		213

Taulukko 1. Asuntojen hintaindeksi 2000 = 100, * = tieto ei ole lopullinen

	2002	2002/1	2002/2	2002/3	2002/4	2003	2003/1	2003/2	2003/3	2003/4	2004	2004/1*
Helsinki-2												
Kerrostalot €/m2	2388	2310	2448	2425	2369	2566	2451	2540	2606	2668		2670
indeksi	110,0	106,1	112,1	111,8	110,1	117,0	112,6	116,5	119,3	120,0		119,3
muutos ed. nelj.	-	6,2	5,6	-0,3	-1,5	-	2,2	3,5	2,4	0,6		-0,6
muutos ed. vuosi	10,4	7,1	12,8	11,6	10,2	6,4	6,1	3,9	6,7	8,9		5,9
lkm	4524	1218	1237	1074	995	5092	1290	1297	1225	1280		443
Asumat yht €/m2												
indeksi	110,1	106,7	111,2	112,3	110,3	117,1	112,2	116,7	119,0	120,6		119,3
muutos ed. nelj.	-	6,7	4,2	1,0	-1,8	-	1,7	4,0	2,0	1,4		-1,1
muutos ed. vuosi	10,3	7,5	11,6	11,8	10,3	6,3	5,1	4,9	5,9	9,3		6,3
lkm	4759	1273	1304	1120	1062	5381	1362	1381	1293	1345		465
Helsinki-3												
Kerrostalot €/m2	1830	1740	1859	1847	1875	1954	1850	1938	1974	2053		2091
indeksi	108,9	103,9	110,8	110,7	110,7	115,8	110,2	114,7	117,7	121,0		122,2
muutos ed. nelj.	-	2,5	6,6	-0,1	0,0	-	-0,4	4,1	2,6	2,8		1,1
muutos ed. vuosi	9,0	4,8	12,0	10,3	9,2	6,3	6,1	3,6	6,4	9,3		10,9
lkm	1436	374	369	344	349	1536	410	406	386	334		115
Asumat yht €/m2												
indeksi	108,3	102,6	111,2	110,2	109,4	117,2	110,7	115,9	118,7	124,0		123,9
muutos ed. nelj.	-	0,7	8,4	-0,9	-0,8	-	1,3	4,6	2,4	4,5		-0,1
muutos ed. vuosi	7,9	4,8	10,5	9,1	7,3	8,2	7,9	4,2	7,7	13,4		11,9
lkm	1721	450	440	406	425	1809	471	493	446	399		138
Helsinki-4												
Kerrostalot €/m2	1562	1500	1546	1616	1585	1691	1628	1654	1739	1743		1597
indeksi	107,4	103,4	105,9	111,1	109,4	115,3	111,3	113,9	117,3	119,0		109,0
muutos ed. nelj.	-	2,7	2,4	5,0	-1,5	-	1,7	2,4	2,9	1,4		-8,4
muutos ed. vuosi	9,1	6,6	8,0	13,4	8,7	7,4	7,7	7,6	5,5	8,7		-2,1
lkm	1441	409	352	333	347	1683	407	456	445	375		163
Asumat yht €/m2												
indeksi	106,5	102,1	106,4	108,8	109,0	115,6	111,9	113,3	117,7	119,6		112,1
muutos ed. nelj.	-	2,2	4,2	2,3	0,1	-	2,6	1,3	3,9	1,6		-6,3
muutos ed. vuosi	8,3	5,0	7,1	12,1	9,2	8,5	9,6	6,5	8,1	9,7		0,2
lkm	1831	503	478	424	426	2044	503	567	534	440		186

Taulukko 1. Asuntojen hintaindeksi 2000 = 100, * = tieto ei ole lopullinen

	2002	2002/1	2002/2	2002/3	2002/4	2003	2003/1	2003/2	2003/3	2003/4	2004	2004/1*
Espoo-Kauniainen												
Kerrostalot €/m ²	1797	1718	1815	1817	1837	1902	1873	1886	1925	1923		1938
indeksi	107.7	103.2	108.4	109.0	110.5	114.1	112.9	112.7	115.5	115.1		116.8
muutos ed. nelj.	-	5.1	5.0	0.6	1.3	-	2.2	-0.1	2.5	-0.4		1.5
muutos ed. vuosi	10.2	6.1	11.2	11.1	12.4	5.9	9.3	4.1	6.0	4.2		3.4
lkkm	1961	647	556	405	353	2189	526	554	547	582		424
Rivitalot €/m²												
indeksi	2063	2021	2045	2126	2061	2182	2155	2177	2214	2182		2257
muutos ed. nelj.	109.2	107.0	108.9	112.5	108.4	115.5	113.7	116.7	116.3	115.1		122.2
muutos ed. vuosi	7.1	4.0	1.7	3.3	-3.6	-	4.9	2.7	-0.4	-1.0		6.2
lkkm	1300	367	399	299	235	1379	330	363	326	360		245
Asumusvähennys €/m²												
indeksi	1934	1874	1934	1976	1952	2046	2018	2036	2074	2056		2102
muutos ed. nelj.	108.5	105.3	108.6	110.9	109.3	114.8	113.3	114.9	115.9	115.1		119.7
muutos ed. vuosi	8.5	4.5	3.2	2.1	-1.4	-	3.7	1.4	0.9	-0.7		4.0
lkkm	3261	1014	955	704	588	3568	856	917	873	922		669
Espoo-Kauniainen 1												
Kerrostalot €/m ²	2232	2214	2226	2276	2212	2336	2326	2275	2357	2386		2512
indeksi	107.8	106.6	106.8	110.3	107.6	112.6	111.5	109.7	114.5	114.6		121.7
muutos ed. nelj.	-	7.4	0.2	3.2	-2.4	-	3.6	-1.6	4.4	0.1		6.2
muutos ed. vuosi	11.9	10.5	13.6	15.0	8.4	4.4	4.6	2.7	3.8	6.5		9.2
lkkm	465	163	131	93	78	516	121	127	138	130		91
Asumusvähennys €/m²												
indeksi	2252	2240	2205	2314	2251	2400	2399	2397	2423	2381		2510
muutos ed. nelj.	106.4	105.1	104.6	109.8	106.4	112.8	112.1	113.9	114.6	110.6		120.2
muutos ed. vuosi	7.0	5.3	-0.5	5.0	-3.0	-	5.3	1.6	0.6	-3.5		8.7
lkkm	632	211	181	131	109	671	161	175	162	173		128
Espoo-Kauniainen 2												
Kerrostalot €/m ²	1774	1650	1779	1783	1883	1883	1824	1867	1905	1937		1889
indeksi	107.2	100.0	107.9	107.7	113.7	113.8	110.8	112.2	115.9	116.3		114.8
muutos ed. nelj.	-	2.0	7.9	-0.2	5.6	-	-2.6	1.3	3.3	0.3		-1.3
muutos ed. vuosi	9.8	3.3	9.9	10.5	16.0	6.1	10.8	4.0	7.6	2.2		3.6
lkkm	741	233	202	173	133	853	230	209	194	220		175
Asumusvähennys €/m²												
indeksi	1944	1845	1964	1970	1996	2017	1973	2003	2049	2043		2096
muutos ed. nelj.	110.1	104.9	111.7	111.1	112.8	114.5	112.6	113.4	116.4	115.6		119.4
muutos ed. vuosi	9.6	6.1	11.7	10.0	10.7	4.0	7.3	1.5	4.8	2.4		6.0
lkkm	1335	389	390	317	239	1497	385	373	337	402		297
Espoo-Kauniainen 3												
Kerrostalot €/m ²	1569	1498	1615	1587	1578	1671	1660	1681	1698	1645		1656
indeksi	108.2	104.0	110.1	109.4	109.4	115.6	116.4	116.0	116.1	114.2		114.9
muutos ed. nelj.	-	6.5	5.9	-0.6	0.0	-	6.4	-0.3	0.1	-1.6		0.6
muutos ed. vuosi	9.2	5.5	10.7	8.6	11.9	6.9	11.8	5.3	6.1	4.4		-1.2
lkkm	755	251	223	139	142	820	175	218	215	212		158
Asumusvähennys €/m²												
indeksi	1726	1677	1734	1774	1721	1857	1829	1848	1884	1869		1856
muutos ed. nelj.	108.4	105.8	108.6	111.6	107.7	116.9	115.3	117.6	116.5	118.5		119.6
muutos ed. vuosi	8.5	5.8	2.6	2.7	-3.4	-	7.0	2.0	-0.9	1.7		1.0
lkkm	1294	414	384	256	240	1400	310	369	374	347		244

Taulukko 1. Asuntojen hintaindeksi 2000 = 100, * = tieto ei ole lopullinen

	2002	2002/1	2002/2	2002/3	2002/4	2003	2003/1	2003/2	2003/3	2003/4	2004	2004/1*
Vantaa												
Kerrostalot €/m ²	1434	1387	1431	1458	1461	1521	1487	1499	1534	1565		1607
indeksi	107.5	103.8	108.4	108.5	109.2	113.6	111.0	112.3	114.5	116.6		120.7
muutos ed. nelj.	-	2.6	4.4	0.1	0.6	-	1.7	1.1	2.0	1.8		3.5
muutos ed. vuosi	8.3	7.5	10.3	7.5	7.9	5.7	6.9	3.6	5.5	6.7		8.7
lkm	1851	480	490	457	424	2250	549	567	564	570		415
Rivitalot €/m²												
indeksi	1678	1609	1709	1679	1717	1807	1781	1784	1822	1841		1957
muutos ed. nelj.	108.3	103.4	110.2	109.1	110.6	115.9	111.9	115.2	117.5	119.1		126.0
muutos ed. vuosi	8.0	7.8	10.1	6.5	7.5	7.0	8.2	4.5	7.7	7.7		12.5
lkm	808	208	236	187	177	948	228	267	227	226		119
Asumusvht €/m²												
indeksi	1523	1467	1532	1538	1554	1625	1594	1602	1638	1665		1733
muutos ed. nelj.	107.8	103.7	109.1	108.7	109.8	114.5	111.4	113.4	115.7	117.6		122.7
muutos ed. vuosi	8.2	7.6	10.2	7.1	7.7	6.2	7.4	3.9	6.4	7.1		10.2
lkm	2659	688	726	644	601	3198	777	834	791	796		534
Vantaa 1												
Kerrostalot €/m ²	1586	1545	1584	1602	1614	1685	1650	1661	1700	1727		1748
indeksi	104.5	101.6	105.7	105.0	105.6	110.9	108.9	109.6	112.5	112.5		117.0
muutos ed. nelj.	-	2.0	4.0	-0.7	0.6	-	3.1	0.6	2.6	0.0		4.0
muutos ed. vuosi	6.4	6.4	8.5	4.7	6.1	6.1	7.2	3.7	7.2	6.5		7.4
lkm	773	213	187	185	188	910	206	211	241	252		159
Asumusvht €/m²												
indeksi	1634	1585	1645	1640	1667	1752	1712	1724	1787	1785		1873
muutos ed. nelj.	105.3	101.9	107.2	104.9	107.3	112.7	109.4	111.5	115.0	114.9		120.9
muutos ed. vuosi	6.7	7.4	9.2	3.8	6.5	7.0	7.4	4.0	9.7	7.0		10.4
lkm	1142	315	287	267	273	1343	320	322	340	361		207
Vantaa 2												
Kerrostalot €/m ²	1330	1278	1326	1359	1356	1409	1375	1388	1419	1453		1509
indeksi	110.1	105.8	110.8	111.7	112.4	116.0	112.9	114.6	116.3	120.2		123.9
muutos ed. nelj.	-	3.1	4.7	0.8	0.6	-	0.4	1.5	1.5	3.3		3.1
muutos ed. vuosi	10.0	8.4	11.9	10.0	9.5	5.3	6.7	3.4	4.2	7.0		9.8
lkm	1078	267	303	272	236	1340	343	356	323	318		256
Asumusvht €/m²												
indeksi	1439	1379	1446	1461	1468	1529	1505	1511	1527	1575		1629
muutos ed. nelj.	110.0	105.3	110.8	112.3	111.9	116.1	113.1	115.1	116.3	120.0		124.4
muutos ed. vuosi	9.5	7.8	11.1	10.3	8.9	5.5	7.5	3.9	3.6	7.2		10.0
lkm	1517	373	439	377	328	1855	457	512	451	435		327

Taulukko 1. Asuntojen hintaindeksi 2000 = 100, * = fieto ei ole lopullinen

	2002	2002/1	2002/2	2002/3	2002/4	2003	2003/1	2003/2	2003/3	2003/4	2004	2004/1*
Kehykunnat												
Kerrostalot €/m2	1198	1141	1209	1211	1234	1283	1244	1271	1287	1331		1298
indeksi	106,0	101,6	106,5	107,0	109,2	113,7	110,9	112,3	114,9	117,0		116,1
muutos ed. nelj.	-	2,3	4,8	0,5	2,0	-	1,6	1,3	2,4	1,8		-0,8
muutos ed. vuosi	7,8	4,3	7,9	9,1	9,9	7,3	9,1	5,4	7,4	7,2		4,7
lkm	2142	595	592	473	482	2225	536	565	576	548		444
Rivitalot €/m2	1420	1373	1391	1461	1456	1555	1512	1529	1555	1624		1603
indeksi	108,2	103,9	106,4	111,5	111,1	117,1	113,9	115,8	117,3	121,3		122,2
muutos ed. nelj.	-	3,0	2,4	4,8	-0,3	-	2,5	1,7	1,3	3,4		0,8
muutos ed. vuosi	8,4	6,1	5,8	11,4	10,2	8,2	9,7	8,9	5,2	9,2		7,3
lkm	1616	421	487	382	326	1852	419	546	467	420		277
Asunnot vht €/m2												
indeksi	107,2	102,8	106,4	109,4	110,2	115,5	112,5	114,2	116,2	119,3		119,4
muutos ed. nelj.	-	2,7	3,5	2,8	0,7	-	2,1	1,5	1,8	2,6		0,1
muutos ed. vuosi	8,1	5,3	6,7	10,4	10,0	7,8	9,4	7,3	6,2	8,2		6,1
lkm	3758	1016	1079	855	808	4077	955	1111	1043	968		721
Porvoo												
Kerrostalot €/m2	1271	1229	1320	1162	1373	1379	1410	1211	1418	1474		1570
indeksi	108,1	106,9	110,2	99,9	115,9	116,5	115,9	102,7	120,7	128,3		127,4
muutos ed. nelj.	-	1,4	3,2	-9,3	16,0	-	0,0	-11,4	17,5	6,3		-0,6
muutos ed. vuosi	4,3	4,3	7,5	-4,0	10,0	7,8	8,5	-6,9	20,7	10,7		10,0
lkm	406	98	86	134	88	375	73	131	90	81		61
Rivitalot €/m2	1406	1267	1424	1386	1548	1483	1399	1441	1489	1602		1597
indeksi	108,4	100,2	108,9	107,6	117,7	111,3	105,2	112,3	110,9	117,2		128,9
muutos ed. nelj.	-	1,9	8,8	-1,2	9,4	-	-10,6	6,7	-1,3	5,7		10,0
muutos ed. vuosi	9,8	3,6	10,8	5,6	19,8	2,7	5,0	3,1	3,1	-0,5		22,5
lkm	162	34	52	47	29	154	45	44	37	28		25
Asunnot vht €/m2												
indeksi	1317	1242	1355	1238	1432	1414	1407	1289	1442	1517		1579
muutos ed. nelj.	108,2	104,5	109,8	102,5	116,5	114,7	112,1	105,9	117,2	124,3		128,0
muutos ed. vuosi	6,2	4,1	8,6	-0,8	13,3	6,0	7,3	-3,5	14,3	6,6		14,2
lkm	568	132	138	181	117	529	118	175	127	109		86
Tampere												
Kerrostalot €/m2	1333	1291	1297	1360	1384	1442	1383	1424	1465	1495		1466
indeksi	104,1	100,5	102,5	105,8	107,6	112,2	108,0	110,6	114,0	116,5		115,5
muutos ed. nelj.	-	3,4	1,9	3,3	1,6	-	0,4	2,4	3,1	2,2		-0,9
muutos ed. vuosi	6,7	3,7	5,3	7,2	10,6	7,8	7,4	7,9	7,7	8,3		7,0
lkm	3094	805	766	819	704	3275	736	816	967	756		644
Rivitalot €/m2	1408	1375	1392	1396	1469	1543	1477	1521	1591	1582		1648
indeksi	109,7	107,7	108,2	108,4	114,4	118,5	115,4	117,3	121,6	119,8		126,9
muutos ed. nelj.	-	6,1	0,5	0,2	5,5	-	0,9	1,7	3,7	-1,5		6,0
muutos ed. vuosi	8,5	5,0	9,7	6,9	12,6	8,0	7,1	8,4	12,1	4,7		10,0
lkm	841	194	244	198	205	866	191	267	221	187		135
Asunnot vht €/m2												
indeksi	1352	1312	1321	1369	1405	1467	1407	1448	1496	1517		1512
muutos ed. nelj.	105,5	102,3	103,9	106,5	109,3	113,8	109,8	112,3	115,9	117,3		118,3
muutos ed. vuosi	7,1	4,0	6,4	7,1	11,1	7,9	7,3	8,0	8,8	7,4		7,7
lkm	3935	959	1010	1017	909	4141	927	1083	1188	943		779

Taulukko 1. Asuntojen hintaindeksi 2000 = 100, * = tieto ei ole lopullinen

	2002	2002/1	2002/2	2002/3	2002/4	2003	2003/1	2003/2	2003/3	2003/4	2004	2004/1*
Tampere 1												
Kerrosalot €/m ²	1590	1547	1526	1643	1645	1724	1650	1692	1752	1801		1746
indeksi	104,7	101,1	102,2	107,3	108,4	113,3	108,5	111,1	115,4	118,4		116,1
muutos ed. neli.	-	4,1	1,1	5,0	1,0	-	0,1	2,4	3,9	2,6		-1,9
muutos ed. vuosi	7,0	2,9	5,1	8,5	11,6	8,2	7,3	8,8	7,6	9,3		7,0
ikm	1307	344	323	323	317	1410	304	347	410	349		269
Asumusvht €/m²												
indeksi	1597	1559	1537	1639	1655	1731	1653	1701	1767	1804		1764
muutos ed. neli.	106,1	103,0	103,5	107,7	110,5	114,4	109,9	112,1	116,7	119,0		118,4
muutos ed. vuosi	8,0	3,8	6,5	8,5	13,3	7,8	6,6	8,3	8,3	7,7		-0,5
ikm	1405	366	348	354	337	1519	326	378	442	373		284
Tampere 2												
Kerrosalot €/m ²	1321	1257	1312	1333	1384	1410	1339	1408	1439	1455		1511
indeksi	105,5	100,8	105,2	107,3	109,0	111,2	106,0	111,3	112,3	115,4		120,6
muutos ed. neli.	-	4,7	4,3	2,0	1,6	-	-2,8	5,1	0,9	2,8		4,5
muutos ed. vuosi	10,0	8,8	9,5	8,5	13,2	5,4	5,1	5,9	4,7	5,9		13,8
ikm	509	128	132	140	109	540	131	132	153	124		111
Asumusvht €/m²												
indeksi	1348	1301	1331	1361	1400	1468	1410	1462	1500	1502		1568
muutos ed. neli.	106,1	102,4	105,2	107,5	109,4	114,1	109,4	114,4	116,2	116,6		122,7
muutos ed. vuosi	8,4	6,8	7,7	8,4	10,6	7,6	6,8	8,8	8,1	6,6		5,2
ikm	938	224	253	235	226	968	229	261	264	214		181
Tampere 3												
Kerrosalot €/m ²	1005	975	994	1006	1046	1090	1057	1083	1103	1115		1085
indeksi	102,2	99,4	101,7	102,3	105,3	110,6	107,9	109,2	112,0	113,2		111,6
muutos ed. neli.	-	1,3	2,4	0,6	2,9	-	2,5	1,1	2,6	1,1		-1,5
muutos ed. vuosi	4,4	2,6	3,6	4,1	7,4	8,2	8,6	7,3	9,5	7,5		3,4
ikm	1278	333	311	356	278	1325	301	337	404	283		264
Asumusvht €/m²												
indeksi	1096	1060	1088	1091	1146	1189	1148	1174	1210	1225		1213
muutos ed. neli.	104,1	101,2	103,7	104,1	107,4	112,6	110,0	110,9	114,4	115,3		114,9
muutos ed. vuosi	5,0	2,3	5,4	4,1	8,3	8,2	8,7	7,0	10,0	7,4		-0,3
ikm	1592	409	409	428	346	1654	372	444	482	356		314
Turku												
Kerrosalot €/m ²	1126	1084	1113	1140	1166	1222	1191	1211	1238	1245		1312
indeksi	108,3	104,1	107,3	109,9	111,9	117,2	114,1	116,2	118,1	120,4		126,3
muutos ed. neli.	-	4,3	3,0	2,5	1,7	-	2,0	1,8	1,6	2,0		4,9
muutos ed. vuosi	6,7	2,4	5,5	7,0	12,0	8,3	9,7	8,4	7,4	7,7		10,7
ikm	2896	691	774	743	688	3135	783	816	815	721		634
Rivitalot €/m²												
indeksi	1301	1273	1316	1328	1288	1384	1317	1386	1436	1396		1427
muutos ed. neli.	108,6	107,7	108,4	111,5	108,9	115,4	108,2	114,8	121,7	117,3		119,5
muutos ed. vuosi	8,2	8,3	4,9	12,9	7,0	6,3	0,5	7,9	9,2	7,7		1,9
ikm	732	188	207	177	160	720	195	185	193	147		115
Asumusvht €/m²												
indeksi	1159	1120	1151	1175	1189	1252	1215	1244	1276	1274		1334
muutos ed. neli.	108,3	104,8	107,1	110,3	111,2	116,8	112,9	115,9	118,8	119,8		124,9
muutos ed. vuosi	7,0	3,6	5,4	8,2	11,0	7,8	7,7	8,3	7,7	7,7		4,3
ikm	3628	879	981	920	848	3855	978	1001	1008	868		749

Taulukko 1. Asuntojen hintaindeksi 2000 = 100, * = tieto ei ole lopullinen

	2002	2002/1	2002/2	2002/3	2002/4	2003	2003/1	2003/2	2003/3	2003/4	2004	2004/1*
Turku 1												
Kerrostalot €/m ²	1423	1365	1415	1454	1458	1547	1532	1528	1545	1581	1690	
indeksi	109.9	104.4	110.1	112.4	112.8	119.4	118.3	118.3	118.8	122.3	131.1	
muutos ed. nelj.	-	5.0	5.5	2.1	0.3	-	4.8	0.0	0.4	3.0	7.2	
muutos ed. vuosi	7.7	1.0	8.8	7.8	13.4	8.7	13.3	7.4	5.6	8.4	10.8	
lkm	1016	231	264	277	244	1076	261	283	290	242	232	
Asunnot vht €/m²												
indeksi	110.1	105.2	109.7	113.3	112.4	119.0	116.9	118.1	119.6	121.6	129.1	
muutos ed. nelj.	-	5.5	4.3	3.3	-0.8	-	4.0	1.0	1.3	1.7	6.2	
muutos ed. vuosi	8.1	2.2	7.7	10.1	12.7	8.1	11.1	7.6	5.6	8.2	10.5	
lkm	1255	285	330	341	299	1303	314	347	351	291	267	
Turku 2												
Kerrostalot €/m ²	1065	1023	1042	1070	1126	1160	1123	1152	1186	1180	1225	
indeksi	107.0	103.6	104.9	108.1	111.7	116.3	112.1	115.4	118.4	119.6	123.3	
muutos ed. nelj.	-	3.2	1.3	3.0	3.3	-	0.3	3.0	2.5	1.0	3.1	
muutos ed. vuosi	5.6	3.1	2.3	5.8	11.3	8.7	8.2	10.0	9.5	7.0	10.0	
lkm	1274	337	329	318	290	1390	359	371	349	311	270	
Asunnot vht €/m²												
indeksi	1132	1096	1120	1132	1181	1224	1174	1224	1247	1249	1294	
muutos ed. nelj.	-	4.6	0.7	2.3	3.1	-	-0.6	4.6	2.6	0.8	3.0	
muutos ed. vuosi	6.3	4.8	3.7	5.9	11.1	8.2	5.6	9.7	9.9	7.5	11.3	
lkm	1595	421	416	395	363	1716	450	456	432	378	325	
Turku 3												
Kerrostalot €/m ²	738	725	736	741	751	788	742	789	820	803	839	
indeksi	106.5	104.6	104.9	107.3	109.4	112.8	107.4	112.1	115.0	117.0	120.3	
muutos ed. nelj.	-	4.9	0.3	2.3	2.0	-	-1.9	4.4	2.6	1.7	2.8	
muutos ed. vuosi	6.7	4.8	4.2	7.9	9.8	5.9	2.7	6.9	7.2	6.9	12.0	
lkm	606	123	181	148	154	669	163	162	176	168	132	
Asunnot vht €/m²												
indeksi	106.1	103.8	104.2	108.4	107.9	112.8	108.4	110.8	116.9	115.3	118.5	
muutos ed. nelj.	-	2.4	0.4	4.0	-0.5	-	0.5	2.2	5.5	-1.4	2.8	
muutos ed. vuosi	6.0	3.9	4.1	9.7	6.4	6.3	4.4	6.3	7.8	6.8	9.3	
lkm	778	173	235	184	186	836	214	198	225	199	157	
Pori												
Kerrostalot €/m ²	893	887	921	883	884	953	907	978	939	988	998	
indeksi	103.5	102.5	106.5	102.7	102.3	111.4	108.4	113.9	111.3	112.0	115.6	
muutos ed. nelj.	-	3.9	3.9	-3.5	-0.4	-	5.9	5.0	-2.3	0.7	3.2	
muutos ed. vuosi	3.2	-0.2	6.7	2.6	3.8	7.6	5.8	7.0	8.3	9.5	6.6	
lkm	600	138	170	170	122	722	176	195	201	150	133	
Rivitalot €/m²												
indeksi	874	847	872	889	887	930	919	921	963	917	969	
muutos ed. nelj.	-	-2.3	5.4	0.0	1.0	-	1.3	1.9	1.4	1.5	4.7	
muutos ed. vuosi	4.1	5.2	2.9	4.2	4.0	6.0	7.8	4.2	5.7	6.2	9.8	
lkm	368	84	119	96	69	347	76	92	102	77	61	
Asunnot vht €/m²												
indeksi	888	875	907	885	885	946	911	961	946	967	989	
muutos ed. nelj.	-	2.1	4.3	-2.5	0.0	-	4.6	4.1	-1.2	0.9	3.6	
muutos ed. vuosi	3.4	1.3	5.6	3.1	3.8	7.2	6.4	6.2	7.6	8.5	7.5	
lkm	968	222	289	266	191	1069	252	287	303	227	194	

Taulukko 1. Asuntojen hintaindeksi 2000 = 100, * = tieto ei ole lopullinen

	2002	2002/1	2002/2	2002/3	2002/4	2003	2003/1	2003/2	2003/3	2003/4	2004	2004/1*
Pori 1												
Kerrostalot €/m ²	1025	1005	1067	1005	1025	1124	1051	1140	1118	1186		1158
indeksi	102,9	101,3	106,4	101,9	102,2	112,7	109,3	115,8	112,7	113,0		116,2
muutos ed. neli.	-	2,6	5,0	-4,2	0,4	-	6,9	5,9	-2,7	0,3		2,9
muutos ed. vuosi	2,3	-2,0	7,4	0,5	3,5	9,5	7,9	8,9	10,6	10,5		6,3
lkkm	376	93	101	101	81	459	113	122	136	88		92
Asunnot vht €/m²												
indeksi	1005	983	1046	990	1002	1089	1025	1103	1076	1151		1138
muutos ed. neli.	103,2	101,1	106,9	102,1	102,9	111,7	108,1	115,0	110,8	113,0		117,1
muutos ed. vuosi	2,6	-1,0	7,4	0,7	3,6	8,2	6,9	7,5	8,5	9,8		8,3
lkkm	489	119	141	130	99	574	138	145	175	116		117
Pori 2												
Kerrostalot €/m ²	668	685	671	674	642	661	661	701	633	649		725
indeksi	105,0	105,7	106,7	105,0	102,6	108,0	106,0	108,9	107,7	109,5		113,9
muutos ed. neli.	-	7,5	1,0	-1,6	-2,3	-	3,3	2,7	-1,2	1,7		3,9
muutos ed. vuosi	5,6	4,6	4,8	8,7	4,4	2,9	0,3	2,1	2,5	6,8		7,4
lkkm	224	45	69	69	41	263	63	73	65	62		41
Asunnot vht €/m²												
indeksi	758	755	752	768	755	788	784	804	802	763		825
muutos ed. neli.	103,7	102,0	104,4	104,8	103,7	109,6	107,7	108,7	111,4	110,5		114,5
muutos ed. vuosi	4,6	4,8	2,9	6,6	4,2	5,7	5,6	4,2	6,3	6,7		6,3
lkkm	479	103	148	136	92	495	114	142	128	111		77
Rauma												
Kerrostalot €/m ²	843	830	844	858	841	873	840	834	881	935		1006
indeksi	100,5	98,2	99,6	102,3	102,1	107,1	104,8	102,4	106,9	114,6		125,6
muutos ed. neli.	-	1,6	1,4	2,7	-0,2	-	2,7	-2,2	4,4	7,2		9,6
muutos ed. vuosi	1,9	-0,4	0,8	1,8	5,6	6,6	6,7	2,9	4,6	12,3		19,9
lkkm	316	87	77	79	73	379	98	98	92	91		87
Rivitalot €/m²												
indeksi	994	970	996	1030	981	1050	957	1032	1032	1180		1160
muutos ed. neli.	104,4	97,0	103,4	110,2	107,7	109,8	105,8	103,5	107,2	123,9		115,0
muutos ed. vuosi	-	1,8	6,7	6,5	-2,3	-	-1,7	-2,2	3,6	15,5		-7,1
lkkm	196	42	57	57	40	196	45	54	54	43		37
Asunnot vht €/m²												
indeksi	899	882	900	921	893	938	883	907	936	1025		1063
muutos ed. neli.	102,0	97,7	101,1	105,3	104,2	108,2	105,2	102,9	107,1	118,1		121,4
muutos ed. vuosi	-	1,7	3,4	4,2	-1,0	-	0,9	-2,2	4,1	10,4		2,7
lkkm	3,3	-3,5	1,9	6,5	8,5	6,0	7,7	1,8	1,7	13,4		15,4
lkkm	512	129	134	136	113	575	143	152	146	134		124

	2002	2002/1	2002/2	2002/3	2002/4	2003	2003/1	2003/2	2003/3	2003/4	2004	2004/1*
Lappeenranta												
Kerrosalat €/m ²	1182	1156	1168	1194	1212	1215	1181	1222	1251	1208		1281
indeksi	107,6	104,1	108,6	107,7	110,2	111,2	108,4	112,7	111,9	112,1		115,8
muutos ed. nelj.	-	3,4	4,2	-0,8	2,4	-	-1,7	4,0	-0,8	0,2		3,3
muutos ed. vuosi	7,8	6,5	8,8	6,6	9,5	3,4	4,0	3,8	3,9	1,7		6,8
lkm	577	129	173	147	128	611	152	155	171	133		118
Rivitalot €/m ²	1206	1165	1182	1285	1191	1258	1229	1249	1328	1227		1328
indeksi	107,0	109,9	107,0	108,4	102,7	110,5	107,7	106,8	118,0	110,0		116,0
muutos ed. nelj.	-	8,3	-2,7	1,3	-5,2	-	4,9	-0,9	10,5	-6,8		5,5
muutos ed. vuosi	6,1	8,1	5,2	10,3	1,2	3,4	-2,0	-0,2	8,9	7,1		7,7
lkm	155	38	56	36	25	135	24	34	38	39		20
Asunnot vht €/m ²	1188	1158	1171	1215	1207	1225	1192	1228	1269	1212		1292
indeksi	107,5	105,5	108,2	107,8	108,5	111,1	108,2	111,3	113,3	111,6		115,8
muutos ed. nelj.	-	4,5	2,6	-0,3	0,6	-	-0,2	2,9	1,7	-1,5		3,8
muutos ed. vuosi	7,4	6,9	8,0	7,4	7,5	3,4	2,6	2,9	5,0	2,9		7,0
lkm	732	167	229	183	153	746	176	189	209	172		138
Lappeenranta 1												
Kerrosalat €/m ²	1407	1383	1384	1432	1430	1446	1386	1477	1491	1428		1520
indeksi	109,2	105,5	111,9	109,1	110,5	112,6	109,2	114,8	112,8	113,6		115,6
muutos ed. nelj.	-	5,4	6,1	-2,4	1,2	-	-1,1	5,1	-1,7	0,7		1,8
muutos ed. vuosi	9,3	8,1	13,0	5,8	10,4	3,1	3,5	2,6	3,4	2,8		5,9
lkm	307	76	94	70	67	291	64	81	77	69		50
Asunnot vht €/m ²	1422	1389	1389	1457	1454	1459	1409	1490	1511	1427		1539
indeksi	110,5	107,3	112,4	110,5	111,8	113,4	110,5	115,3	114,5	113,1		117,2
muutos ed. nelj.	-	7,5	4,8	-1,7	1,2	-	-1,1	4,3	-0,7	-1,2		3,6
muutos ed. vuosi	10,6	9,2	12,8	8,3	12,0	2,6	3,0	2,6	3,6	1,2		6,0
lkm	341	85	106	76	74	322	68	94	84	76		57
Lappeenranta 2												
Kerrosalat €/m ²	928	900	922	925	964	955	950	933	979	958		1010
indeksi	105,1	102,0	103,3	105,3	109,9	109,1	106,9	109,4	110,3	109,7		116,0
muutos ed. nelj.	-	0,2	1,2	2,0	4,4	-	-2,7	2,3	0,9	-0,6		5,8
muutos ed. vuosi	5,4	3,8	2,1	7,9	8,0	3,8	4,9	5,9	4,8	-0,2		8,5
lkm	270	53	79	77	61	320	88	74	94	64		68
Asunnot vht €/m ²	988	961	984	1008	996	1026	1008	1005	1062	1029		1081
indeksi	104,1	103,4	103,5	104,8	104,7	108,5	105,6	106,8	111,9	109,8		114,2
muutos ed. nelj.	-	1,1	0,1	1,3	-0,1	-	0,8	1,2	4,7	-1,8		4,0
muutos ed. vuosi	3,9	4,2	2,6	6,4	2,4	4,3	2,1	3,3	6,7	4,9		8,2
lkm	391	82	123	107	79	424	108	95	125	96		81

Taulukko 1. Asuntojen hintaindeksi 2000 = 100, * = tieto ei ole lopullinen

	2002	2002/1	2002/2	2002/3	2002/4	2003	2003/1	2003/2	2003/3	2003/4	2004	2004/1*
Kotka												
Kerrostalot €/m ²	822	776	868	804	852	846	863	827	891	804		916
indeksi	104.9	100.8	106.8	102.7	109.5	108.6	110.2	107.6	111.3	105.3		116.3
muutos ed. nelj.	-	1.1	6.0	-3.8	6.7	-	0.6	-2.3	3.4	-5.4		10.4
muutos ed. vuosi	2.8	2.0	3.6	-3.8	9.8	3.5	9.3	0.8	8.4	-3.9		5.5
lkkm	666	173	172	171	150	717	158	182	204	173		157
Rivitalot €/m ²	897	870	893	885	939	951	895	941	959	1009		1025
indeksi	107.9	107.1	106.9	106.5	111.3	114.7	109.3	110.8	117.9	121.2		123.2
muutos ed. nelj.	-	9.9	-0.2	-0.4	4.5	-	-1.8	1.3	6.4	2.8		1.6
muutos ed. vuosi	6.9	5.2	2.9	5.6	14.2	6.3	2.1	3.6	10.7	8.9		12.7
lkkm	195	44	59	53	39	264	59	73	65	67		38
Asumusvht €/m ²	844	804	868	827	877	877	873	861	911	864		948
indeksi	105.8	102.7	106.8	103.8	110.1	110.4	109.9	108.6	113.3	109.9		118.3
muutos ed. nelj.	-	3.7	4.1	-2.8	6.0	-	-0.1	-1.2	4.3	-3.0		7.7
muutos ed. vuosi	4.0	2.9	3.4	-1.0	11.1	4.3	7.1	1.6	9.1	-0.2		7.6
lkkm	861	217	231	224	189	981	217	255	269	240		195
Kotka 1												
Kerrostalot €/m ²	934	872	972	922	970	976	1003	929	1051	920		1060
indeksi	106.4	100.7	107.5	104.9	112.7	111.8	114.2	109.3	116.0	107.7		118.7
muutos ed. nelj.	-	-0.9	6.8	-2.4	7.4	-	1.3	-4.2	6.1	-7.1		10.2
muutos ed. vuosi	2.7	0.0	3.6	-3.3	10.9	5.1	13.4	1.7	10.6	-4.4		4.0
lkkm	443	115	111	118	99	452	104	116	127	105		99
Asumusvht €/m ²	941	882	964	923	994	992	1000	954	1052	961		1072
indeksi	106.6	101.9	107.1	104.9	112.6	112.3	113.7	109.1	116.3	110.4		119.7
muutos ed. nelj.	-	0.2	5.1	-2.0	7.3	-	1.0	-4.1	6.6	-5.1		8.5
muutos ed. vuosi	3.2	1.2	3.8	-2.4	10.7	5.4	11.6	1.8	10.8	-2.0		5.3
lkkm	494	124	130	128	112	533	122	141	147	123		111
Kotka 2												
Kerrostalot €/m ²	601	586	631	569	617	589	587	625	572	572		630
indeksi	100.6	101.1	104.7	96.3	100.6	99.6	99.0	102.7	98.4	98.2		109.1
muutos ed. nelj.	-	7.2	3.5	-8.0	4.5	-	-1.6	3.7	-4.2	-0.2		11.1
muutos ed. vuosi	3.2	8.2	3.8	-5.2	6.7	-1.1	-2.1	-1.9	2.2	-2.4		10.2
lkkm	223	58	61	53	51	265	54	66	77	68		58
Asumusvht €/m ²	725	707	750	709	733	735	716	745	736	744		794
indeksi	104.6	104.0	106.4	102.1	106.2	107.4	104.1	107.8	106.6	109.1		116.1
muutos ed. nelj.	-	9.5	2.4	-4.1	4.0	-	-1.9	3.5	0.8	0.4		6.4
muutos ed. vuosi	5.4	5.8	2.9	1.3	11.9	2.6	0.2	1.3	6.4	2.7		11.5
lkkm	367	93	101	96	77	448	95	114	122	117		84
Kouvola												
Kerrostalot €/m ²	807	801	792	829	807	855	843	843	846	887		896
indeksi	102.5	101.6	99.6	104.0	104.9	109.0	106.8	109.0	108.9	111.2		114.4
muutos ed. nelj.	-	6.7	-2.0	4.5	0.9	-	1.8	2.0	-0.1	2.2		2.8
muutos ed. vuosi	5.4	6.4	0.5	5.0	10.2	6.3	5.1	9.5	4.7	6.0		7.1
lkkm	468	116	128	129	95	499	125	137	125	112		104
Rivitalot €/m ²	921	920	898	916	948	1042	978	1018	1109	1062		1087
indeksi	100.9	98.8	101.8	101.6	101.4	113.7	106.8	115.7	119.1	113.4		115.5
muutos ed. nelj.	-	4.4	3.0	-0.2	-0.2	-	5.3	8.3	3.0	-4.8		1.8
muutos ed. vuosi	4.0	0.4	6.6	2.0	7.2	12.7	8.1	13.7	17.2	11.8		8.1
lkkm	154	36	45	40	33	153	39	44	39	31		27
Asumusvht €/m ²	844	839	826	857	852	915	886	900	931	943		951
indeksi	101.9	100.6	100.3	103.2	103.7	110.6	106.8	111.3	112.4	112.0		114.8
muutos ed. nelj.	-	5.9	-0.2	2.8	0.5	-	3.0	4.2	1.0	-0.4		2.5
muutos ed. vuosi	4.9	4.2	2.6	3.9	9.1	8.5	6.2	11.0	9.0	8.0		7.5

Taulukko 1. Asuntojen hintaindeksi 2000 = 100, * = tieto ei ole lopullinen

	2002	2002/1	2002/2	2002/3	2002/4	2003	2003/1	2003/2	2003/3	2003/4	2004	2004/1*
Lahti												
Kerrostalot €/m ²	961	915	970	966	992	1054	1006	1051	1084	1073		1145
indeksi	102,9	99,3	104,5	103,6	104,3	113,3	109,4	111,1	115,2	117,7		119,8
muutos ed. nelj.	-	3,9	5,2	-0,9	0,7	-	4,9	1,5	3,7	2,2		1,7
muutos ed. vuosi	5,7	2,6	5,6	5,4	9,1	10,1	10,1	6,3	11,2	12,9		9,5
lkkm	1717	432	456	439	390	1766	433	467	444	422		340
Rivitalot €/m ²	1 135	1 061	1 107	1 169	1 203	1 293	1 203	1 229	1 354	1 385		1 409
indeksi	105,4	102,3	103,5	105,2	110,8	118,4	109,4	112,4	125,1	127,9		123,4
muutos ed. nelj.	-	1,7	1,2	1,6	5,3	-	-1,3	2,8	11,3	2,3		-3,6
muutos ed. vuosi	8,6	9,8	9,8	4,8	10,2	12,4	6,9	8,6	18,9	15,5		12,8
lkkm	249	63	77	65	44	250	64	66	57	63		28
Asumnot vht €/m ²	989	998	992	998	1 026	1 092	1 037	1 080	1 128	1 123		1 187
indeksi	103,3	99,9	104,3	103,9	105,4	114,2	109,4	111,3	116,9	119,5		120,4
muutos ed. nelj.	-	3,5	4,5	-0,4	1,5	-	3,7	1,7	5,1	2,2		0,8
muutos ed. vuosi	6,2	3,9	6,3	5,3	9,3	10,5	9,6	6,7	12,6	13,3		10,1
lkkm	1966	495	533	504	434	2016	497	533	501	485		368
Lahti 1												
Kerrostalot €/m ²	1137	1082	1154	1153	1177	1240	1176	1234	1292	1256		1310
indeksi	103,2	98,5	105,6	104,8	103,9	113,6	109,2	110,6	116,3	118,8		115,8
muutos ed. nelj.	-	2,9	7,2	-0,7	-0,9	-	5,1	1,3	5,1	2,2		-2,5
muutos ed. vuosi	6,2	2,6	6,5	7,0	8,6	10,2	10,8	4,7	11,0	14,3		6,0
lkkm	869	212	248	216	193	843	213	226	207	197		166
Asumnot vht €/m ²	1 154	1 079	1 168	1 169	1 199	1 275	1 220	1 255	1 318	1 307		1 363
indeksi	103,5	99,4	105,5	104,6	104,6	114,4	109,7	110,3	117,4	120,8		117,7
muutos ed. nelj.	-	2,6	6,2	-0,9	0,0	-	4,9	0,6	6,4	2,9		-2,5
muutos ed. vuosi	6,6	4,3	7,1	6,9	8,0	10,6	10,4	4,6	12,2	15,5		7,3
lkkm	945	235	272	233	205	918	234	242	220	222		171
Lahti 2												
Kerrostalot €/m ²	784	768	785	778	806	867	835	868	876	891		980
indeksi	102,5	100,4	103,0	101,9	104,9	112,8	109,7	111,7	113,7	116,3		125,6
muutos ed. nelj.	-	5,3	2,6	-1,1	2,9	-	4,6	1,9	1,8	2,2		8,0
muutos ed. vuosi	5,0	2,7	4,3	3,1	9,9	10,0	9,2	8,4	11,6	10,9		14,5
lkkm	848	220	208	223	197	923	220	241	237	225		174
Asumnot vht €/m ²	834	806	827	839	864	921	867	915	950	952		1 023
indeksi	103,2	100,4	102,9	103,0	106,5	113,9	109,0	112,5	116,4	118,0		123,9
muutos ed. nelj.	-	4,6	2,4	0,1	3,4	-	2,4	3,2	3,4	1,3		5,0
muutos ed. vuosi	5,7	3,4	5,4	3,4	11,0	10,4	8,6	9,4	13,1	10,8		13,6
lkkm	1021	260	261	271	229	1098	263	291	281	263		197

Taulukko 1. Asuntojen hintaindeksi 2000 = 100, * = tieto ei ole lopullinen

	2002	2002/1	2002/2	2002/3	2002/4	2003	2003/1	2003/2	2003/3	2003/4	2004	2004/1*
Hämeenlinna												
Kerrostalot €/m ²	1174	1137	1160	1190	1211	1267	1258	1249	1275	1287		1339
indeksi	107,7	105,6	107,5	107,2	110,7	117,5	114,2	116,6	120,0	119,1		123,1
muutos ed. nelj.	-	2,9	1,8	-0,2	3,2	-	3,2	2,1	2,9	-0,8		3,3
muutos ed. vuosi	7,2	6,6	8,7	5,8	7,8	9,0	8,2	8,5	11,9	7,6		7,7
lkm	587	126	172	140	149	654	164	167	162	161		119
Rivitalot €/m²												
indeksi	1162	1125	1132	1195	1194	1234	1202	1218	1243	1272		1289
muutos ed. nelj.	106,6	102,5	103,4	111,0	109,7	114,8	111,9	113,7	116,4	117,5		120,6
muutos ed. vuosi	7,9	6,2	4,4	12,0	9,0	7,7	9,2	9,9	4,8	7,2		7,8
lkm	268	63	75	77	53	272	60	65	82	65		58
Asumus yht €/m²												
indeksi	1170	1133	1151	1191	1205	1257	1240	1240	1265	1283		1323
muutos ed. nelj.	107,4	104,6	106,2	108,4	110,4	116,6	113,5	115,7	118,9	118,6		122,3
muutos ed. vuosi	7,4	6,5	7,3	7,7	8,2	8,6	8,5	8,9	9,7	7,5		7,8
lkm	855	189	247	217	202	926	224	232	244	226		177
Hämeenlinna 1												
Kerrostalot €/m ²	1260	1196	1255	1293	1297	1357	1366	1348	1341	1372		1443
indeksi	108,2	106,1	108,6	107,8	110,3	117,7	115,8	117,1	118,6	119,5		124,2
muutos ed. nelj.	-	3,3	2,3	-0,7	2,3	-	4,9	1,2	1,3	0,7		4,0
muutos ed. vuosi	8,1	6,1	11,0	8,0	7,4	8,8	9,1	7,9	10,0	8,3		7,3
lkm	415	93	113	98	111	457	118	114	118	107		74
Asumus yht €/m²												
indeksi	1255	1200	1241	1288	1293	1358	1363	1364	1337	1367		1439
muutos ed. nelj.	106,4	103,9	106,8	106,9	108,0	116,4	114,6	116,5	116,8	117,6		122,3
muutos ed. vuosi	7,4	4,4	10,3	8,4	6,6	9,4	10,3	9,1	9,2	8,9		6,7
lkm	461	105	121	114	121	497	127	123	134	113		81
Hämeenlinna 2												
Kerrostalot €/m ²	981	1005	947	956	1016	1067	1015	1028	1125	1099		1103
indeksi	106,4	104,1	104,6	105,6	111,6	116,7	110,1	115,1	123,9	118,2		120,0
muutos ed. nelj.	-	1,8	0,5	1,0	5,6	-	-1,4	4,6	7,6	-4,6		1,5
muutos ed. vuosi	4,9	8,1	2,5	0,1	9,1	9,7	5,8	10,1	17,3	5,9		9,0
lkm	172	33	59	42	38	197	46	53	44	54		45
Asumus yht €/m²												
indeksi	1070	1055	1046	1078	1102	1138	1096	1094	1180	1183		1187
muutos ed. nelj.	108,7	105,6	105,4	110,5	113,7	117,0	112,0	114,6	121,9	120,0		122,3
muutos ed. vuosi	7,4	9,4	3,4	6,7	10,4	7,6	6,0	8,7	10,3	5,6		9,3
lkm	394	84	126	103	81	429	97	109	110	113		96

Taulukko 1. Asuntojen hintaindeksi 2000 = 100, * = tieto ei ole lopullinen

	2 002	2002/1	2002/2	2002/3	2002/4	2 003	2003/1	2003/2	2003/3	2003/4	2 004	2004/1*
Kuopio												
Kerrostalot €/m2	1160	1156	1141	1173	1172	1265	1225	1254	1292	1288		1340
indeksi	104.3	102.4	102.9	106.1	105.9	112.9	108.0	113.6	115.7	114.7		121.6
muutos ed. nelj.	-	4.3	3.1	-0.2	-	-	1.9	5.2	1.9	-0.9		6.0
muutos ed. vuosi	5.1	3.5	3.7	5.4	7.8	8.3	5.4	10.3	9.0	8.3		12.6
lkm.	1200	327	325	292	256	1233	315	320	318	280		225
Rivitalot €/m2	1151	1122	1183	1193	1108	1263	1195	1274	1265	1317		1395
indeksi	103.9	98.9	107.2	107.5	102.2	116.2	111.6	114.8	118.0	120.4		128.5
muutos ed. nelj.	-	-1.0	8.4	0.2	-4.9	-	9.2	2.9	2.8	2.0		6.2
muutos ed. vuosi	4.7	1.7	4.6	10.3	2.4	11.8	12.8	7.1	9.8	17.8		15.2
lkm.	383	89	102	106	86	399	108	105	99	87		76
Asummott vht €/m2	1158	1147	1152	1178	1155	1264	1217	1259	1285	1296		1355
indeksi	104.2	101.5	104.0	106.5	104.9	113.8	108.9	113.9	116.3	116.2		123.4
muutos ed. nelj.	-	2.9	2.5	2.3	-1.4	-	3.8	4.6	2.1	-0.1		6.2
muutos ed. vuosi	5.0	3.0	3.9	6.6	6.4	9.2	7.3	9.5	9.2	10.7		13.3
lkm.	1583	416	427	398	342	1632	423	425	417	367		301
Kuopio 1												
Kerrostalot €/m2	1370	1365	1350	1384	1383	1485	1464	1485	1486	1503		1585
indeksi	105.2	102.5	104.5	107.8	106.1	112.3	107.4	115.7	113.0	113.2		122.9
muutos ed. nelj.	-	5.0	2.0	3.1	-1.5	-	1.2	7.7	-2.4	0.2		8.6
muutos ed. vuosi	5.6	4.0	3.6	6.2	8.7	6.8	4.8	10.7	4.9	6.7		14.4
lkm.	562	155	157	135	115	580	124	147	147	142		79
Asummott vht €/m2	1372	1367	1360	1391	1371	1477	1451	1492	1474	1492		1585
indeksi	105.0	100.6	105.3	108.4	105.8	112.3	107.8	116.0	113.2	112.1		122.7
muutos ed. nelj.	-	2.7	4.7	2.9	-2.4	-	1.9	7.6	-2.4	-1.0		9.5
muutos ed. vuosi	5.5	3.0	3.0	8.1	8.0	6.9	7.2	10.2	4.4	5.9		13.7
lkm.	616	167	169	153	127	613	135	161	162	155		89
Kuopio 2												
Kerrostalot €/m2	995	992	976	1006	1006	1092	1038	1072	1140	1120		1148
indeksi	103.4	102.4	101.3	104.4	105.7	113.6	108.5	111.3	118.6	116.2		120.2
muutos ed. nelj.	-	3.6	-1.1	3.1	1.2	-	2.7	2.6	6.5	-2.0		3.4
muutos ed. vuosi	4.5	2.9	3.8	4.5	6.9	9.8	5.9	9.9	13.6	10.0		10.8
lkm.	638	172	168	157	141	673	191	173	171	138		146
Asummott vht €/m2	1040	1026	1038	1061	1036	1148	1089	1132	1181	1189		1229
indeksi	103.7	102.1	103.1	105.1	104.3	114.8	109.6	112.4	118.5	119.1		123.9
muutos ed. nelj.	-	3.0	1.0	1.9	-0.8	-	5.1	2.5	5.4	0.5		4.0
muutos ed. vuosi	4.6	3.1	4.6	5.6	5.2	10.8	7.3	9.0	12.7	14.2		13.0
lkm.	967	248	258	245	215	1019	288	264	255	212		212
Jyväskylä												
Kerrostalot €/m2	1229	1178	1214	1282	1241	1298	1282	1278	1327	1307		1386
indeksi	103.4	100.3	102.0	106.0	105.3	108.6	108.0	106.5	110.4	109.5		114.2
muutos ed. nelj.	-	5.1	1.7	3.9	-0.7	-	2.6	-1.5	3.7	-0.7		4.3
muutos ed. vuosi	7.2	4.1	6.2	8.3	10.3	5.1	7.7	4.4	4.1	4.0		5.7
lkm.	1034	243	291	272	228	1147	299	304	294	250		190
Rivitalot €/m2	1187	1137	1171	1185	1255	1234	1187	1217	1247	1284		1311
indeksi	106.3	101.5	105.4	106.0	112.6	110.0	108.8	108.3	109.2	113.9		118.6
muutos ed. nelj.	-	3.7	3.8	0.5	6.2	-	-3.4	-0.5	0.9	4.3		4.2
muutos ed. vuosi	8.0	0.8	10.9	5.7	15.0	3.5	7.2	2.7	3.0	1.2		9.0
lkm.	348	93	108	91	56	341	65	101	100	75		48
Asummott vht €/m2	1218	1167	1203	1256	1245	1281	1257	1262	1306	1301		1366
indeksi	104.1	100.6	102.8	106.0	107.1	108.9	108.2	106.9	110.1	110.6		115.3
muutos ed. nelj.	-	4.7	2.2	3.1	1.0	-	1.1	-1.2	3.0	0.5		4.2
muutos ed. vuosi	7.4	3.3	7.4	7.6	11.5	4.7	7.6	4.0	3.8	3.3		6.5
lkm.	1382	336	399	363	284	1488	364	405	394	325		238

Taulukko 1. Asuntojen hintaindeksi 2000 = 100, * = tieto ei ole lopullinen

	2002	2002/1	2002/2	2002/3	2002/4	2003	2003/1	2003/2	2003/3	2003/4	2004	2004/1*
Jyväskylä 1												
Kerrostalot €/m ²	1403	1331	1378	1491	1412	1480	1478	1442	1512	1490		1585
indeksi	102.4	98.5	100.7	106.6	104.1	107.5	107.6	104.4	109.8	108.3		112.7
muutos ed. nelj.	-	4.9	2.3	5.9	-2.3	-	3.3	-3.0	5.2	-1.4		4.1
muutos ed. vuosi	6.9	3.1	5.1	8.7	11.0	5.0	9.3	3.7	3.0	4.0		4.7
lkkm	586	134	168	149	135	721	195	187	185	154		112
Asunnot vht €/m²												
indeksi	1397	1325	1366	1472	1426	1469	1450	1439	1494	1495		1554
muutos ed. nelj.	103.1	98.8	101.4	106.0	106.3	107.9	107.6	105.0	109.4	109.9		112.7
muutos ed. vuosi	-	4.2	2.6	4.6	0.3	-	1.2	-2.4	4.1	0.5		2.6
lkkm	7.1	3.1	5.7	7.7	12.2	4.7	8.9	3.6	3.1	3.3		4.8
lkkm	704	164	208	182	150	849	222	219	223	185		131
Jyväskylä 2												
Kerrostalot €/m ²	961	943	982	960	978	1019	980	1027	1042	1026		1082
indeksi	105.5	104.5	105.0	104.6	107.9	111.1	109.0	111.3	111.6	112.4		117.7
muutos ed. nelj.	-	5.3	0.5	-0.3	3.1	-	1.0	2.1	0.2	0.7		4.7
muutos ed. vuosi	7.9	6.3	8.9	7.4	8.8	5.3	4.3	6.0	6.6	4.2		8.0
lkkm	448	109	123	123	93	426	104	117	109	96		78
Asunnot vht €/m²												
indeksi	1008	982	1012	1004	1033	1061	1030	1055	1086	1074		1147
muutos ed. nelj.	105.8	103.6	105.3	105.9	108.3	110.6	109.3	110.0	111.2	111.9		119.7
muutos ed. vuosi	-	5.5	1.7	0.6	2.2	-	0.9	0.7	1.1	0.6		7.0
lkkm	7.9	3.6	10.1	7.6	10.3	4.6	5.5	4.5	5.0	3.3		9.5
lkkm	678	172	191	181	134	639	142	186	171	140		107
Vaasa												
Kerrostalot €/m ²	1119	1102	1121	1148	1106	1161	1137	1205	1145	1156		1191
indeksi	104.1	102.7	105.4	105.1	103.1	107.1	105.7	110.5	105.2	107.1		107.9
muutos ed. nelj.	-	5.6	2.6	-0.2	-1.9	-	2.5	4.5	-4.8	1.8		0.7
muutos ed. vuosi	4.6	0.7	4.6	7.2	6.1	2.9	3.0	4.9	0.1	3.8		2.0
lkkm	688	183	181	187	137	774	181	204	191	198		86
Rivitalot €/m²												
indeksi	1054	1025	1073	1029	1090	1157	1096	1192	1195	1145		1216
muutos ed. nelj.	100.5	98.1	101.4	98.7	103.8	108.4	102.1	109.5	111.2	110.9		109.8
muutos ed. vuosi	-0.3	3.1	-1.7	-3.7	5.2	-	-1.7	7.3	1.5	-0.3		-1.0
lkkm	177	55	51	47	24	188	48	53	43	44		28
Asunnot vht €/m²												
indeksi	1108	1089	1112	1127	1103	1160	1129	1203	1154	1154		1195
muutos ed. nelj.	103.4	101.9	104.7	104.0	103.2	107.3	105.1	110.4	106.3	107.7		108.2
muutos ed. vuosi	-	3.8	2.7	-0.7	-0.7	-	1.8	5.0	-3.7	1.4		0.4
lkkm	865	238	232	234	161	962	229	257	234	242		114
Vaasa 1												
Kerrostalot €/m ²	1233	1222	1243	1264	1205	1282	1259	1329	1268	1271		1301
indeksi	105.1	104.3	107.2	106.1	103.0	108.5	107.2	111.8	106.5	108.4		108.3
muutos ed. nelj.	-	6.5	2.8	-1.0	-2.9	-	4.1	4.3	-4.7	1.7		-0.1
muutos ed. vuosi	5.4	1.5	6.9	8.3	5.2	3.2	2.8	4.3	0.4	5.2		1.0
lkkm	492	131	136	133	92	570	138	143	137	152		55
Asunnot vht €/m²												
indeksi	1226	1211	1232	1247	1213	1278	1250	1318	1272	1273		1294
muutos ed. nelj.	105.1	104.2	106.7	105.3	104.2	108.7	107.0	111.5	107.5	108.9		108.5
muutos ed. vuosi	-	5.8	2.4	-1.3	-1.1	-	2.7	4.2	-3.6	1.4		-0.4
lkkm	576	156	162	156	102	657	161	170	151	175		68

Taulukko 1. Asuntojen hintaindeksi 2000 = 100, * = tieto ei ole lopullinen

	2002	2002/1	2002/2	2002/3	2002/4	2003	2003/1	2003/2	2003/3	2003/4	2004	2004/1*
Vaasa 2												
Kerrostalot €/m ²	793	760	772	816	823	813	786	849	793	823		875
indeksi	99,7	96,1	97,8	101,1	103,8	101,6	99,7	105,3	99,8	101,7		106,1
muutos ed. nelj.	-	..	1,8	3,4	2,6	-	-3,9	5,6	-5,2	1,8		4,4
muutos ed. vuosi	1,2	-2,7	-4,7	3,0	..	1,9	3,8	7,6	-1,3	-2,1		6,4
lkm	196	52	45	54	45	204	43	61	54	46		31
Asunnot vht €/m ²	870	841	871	884	861	922	866	970	917	913		998
indeksi	99,1	95,9	99,4	100,3	100,8	103,8	100,2	107,5	103,1	104,5		107,4
muutos ed. nelj.	-	..	3,7	0,9	0,5	-	-0,7	7,3	-4,1	1,5		2,7
muutos ed. vuosi	-0,6	-0,6	-4,9	-0,6	..	4,7	4,4	8,1	2,7	3,7		7,2
lkm	289	82	70	78	59	305	68	87	83	67		46
Seinäjoki												
Kerrostalot €/m ²	919	870	920	906	981	974	962	918	1011	1007		907
indeksi	102,6	99,1	101,3	102,8	107,3	108,0	107,5	106,5	109,9	107,8		107,3
muutos ed. nelj.	-	0,8	2,3	1,4	4,4	-	0,2	-0,9	3,2	-1,9		-0,5
muutos ed. vuosi	3,1	-0,4	0,8	3,0	9,1	5,2	8,5	5,1	7,0	0,5		-0,2
lkm	238	67	59	65	47	226	65	51	60	50		31
Rivitalot €/m ²	1 001	952	987	1 008	1 057	1 042	988	1 070	1 032	1 078		1 076
indeksi	103,2	101,0	101,8	106,4	103,5	106,5	100,9	106,8	107,1	111,6		113,3
muutos ed. nelj.	-	-0,8	0,8	4,5	-2,7	-	-2,5	5,9	0,3	4,3		1,5
muutos ed. vuosi	4,2	7,7	-0,6	8,1	1,7	3,3	-0,1	4,9	0,6	7,8		12,3
lkm	247	56	69	66	56	222	58	64	54	46		36
Asunnot vht €/m ²	955	906	949	951	1 015	1 004	973	986	1 020	1 038		982
indeksi	102,8	100,0	101,6	104,4	105,5	107,3	104,4	106,7	108,6	109,6		110,0
muutos ed. nelj.	-	0,1	1,6	2,8	1,1	-	-1,1	2,1	1,8	0,9		0,4
muutos ed. vuosi	3,6	3,3	0,2	5,3	5,6	4,3	4,5	5,0	4,0	3,8		5,3
lkm	485	123	128	131	103	448	123	115	114	96		67
Kokkola												
Kerrostalot €/m ²	849	834	870	825	869	869	843	891	841	902		1033
indeksi	105,2	98,7	109,5	104,5	108,2	108,1	106,0	109,5	111,2	105,6		114,9
muutos ed. nelj.	-	-0,1	10,9	-4,5	3,5	-	-2,1	3,3	1,6	-5,1		8,8
muutos ed. vuosi	6,6	2,8	9,4	4,8	9,5	2,7	7,4	0,0	6,4	-2,4		8,4
lkm	197	55	53	46	43	214	56	44	69	45		30
Rivitalot €/m ²	949	960	977	982	..	1 031	1 103	991	1 012	1 019		1 195
indeksi	104,2	105,2	108,5	103,9	..	115,7	123,2	110,2	113,1	116,6		128,9
muutos ed. nelj.	-	..	3,1	-4,3	..	-	..	-10,5	2,6	3,0		10,6
muutos ed. vuosi	3,3	13,4	4,6	0,6	..	11,0	17,1	1,5	8,9	..		4,7
lkm	124	42	33	32	..	119	28	47	23	21		20
Asunnot vht €/m ²	890	885	913	889	872	935	949	931	911	950		1 099
indeksi	104,7	101,4	109,1	104,2	104,3	111,2	113,0	109,8	112,0	110,1		120,7
muutos ed. nelj.	-	0,4	7,5	-4,4	0,1	-	8,3	-2,8	2,1	-1,7		9,6
muutos ed. vuosi	5,2	7,2	7,3	3,0	3,2	6,2	11,4	0,6	7,5	5,5		6,8
lkm	321	97	86	78	60	333	84	91	92	66		50

Taulukko 1. Asuntojen hintaindeksi 2000 = 100. * = tieto ei ole lopullinen

	2002	2002/1	2002/2	2002/3	2002/4	2003	2003/1	2003/2	2003/3	2003/4	2004	2004/1*
Mikkeli												
Kerrostalot €/m ²	1029	1037	1002	1009	1069	1099	1060	1101	1086	1150		1268
indeksi	104.6	104.8	100.6	104.9	108.3	111.9	110.2	110.3	112.0	115.3		118.6
muutos ed. nelj.	-	3.7	-4.0	4.3	3.3	-	1.7	0.1	1.5	2.9		2.9
muutos ed. vuosi	3.4	4.7	-0.3	2.2	7.1	7.0	5.1	9.6	6.8	6.4		7.7
lkm	413	101	103	128	81	470	118	113	135	104		24
Rivitalot €/m²												
indeksi	1102	1099	1049	1075	1167	1168	1113	1160	1199	1202		..
muutos ed. nelj.	106.3	106.3	103.5	104.7	116.7	116.7	111.1	115.5	120.9	119.6		..
muutos ed. vuosi	-	-1.3	-2.7	9.8	6.1	4.0	4.6	-1.1		..
lkm	6.3	8.2	7.7	..	-2.9	146	4.5	11.6	..	14.2		..
	115	31	33	..	32	146	44	37	35	30		..
Asunnot vht €/m²												
indeksi	1051	1055	1016	1061	1071	1120	1075	1118	1120	1165		1272
muutos ed. nelj.	105.1	105.3	101.5	106.6	107.2	113.3	110.4	111.8	114.6	116.5		119.5
muutos ed. vuosi	4.2	5.7	2.0	5.2	4.1	7.8	4.9	10.2	7.5	8.7		2.5
lkm	528	132	136	147	113	616	162	150	170	134		34
Mikkeli 1												
Kerrostalot €/m ²	1155	1195	1103	1147	1176	1213	1170	1205	1210	1267		..
indeksi	106.6	109.5	99.8	107.9	109.6	113.2	111.8	109.9	114.0	117.2		..
muutos ed. nelj.	-	8.4	-8.9	8.1	1.6	-	2.0	-1.7	3.7	2.8		..
muutos ed. vuosi	4.4	9.2	-1.9	2.1	8.5	6.2	2.1	10.1	5.7	6.9		..
lkm	256	59	66	79	52	298	76	66	92	64		..
Asunnot vht €/m²												
indeksi	1157	1181	1110	1185	1150	1214	1155	1205	1216	1281		..
muutos ed. nelj.	106.5	108.6	101.1	109.0	107.5	114.3	111.0	110.7	116.0	119.7		..
muutos ed. vuosi	4.7	10.3	0.1	4.2	4.6	7.3	2.3	9.5	6.4	11.3		..
lkm	309	74	81	87	67	371	100	87	108	76		..
Mikkeli 2												
Kerrostalot €/m ²	826	781	839	786	895	915	881	932	886	961		..
indeksi	100.5	95.4	102.5	98.7	105.6	109.2	106.6	111.2	107.7	111.3		..
muutos ed. nelj.	-	-5.9	7.4	-3.7	7.0	-	0.9	4.3	-3.1	3.3		..
muutos ed. vuosi	1.3	-4.4	3.2	2.4	4.2	8.7	11.7	8.5	9.2	5.4		..
lkm	157	42	37	49	29	172	42	47	43	40		..
Asunnot vht €/m²												
indeksi	919	899	900	906	971	1002	976	1010	1000	1021		..
muutos ed. nelj.	103.0	100.4	102.0	103.0	106.8	111.9	109.5	113.6	112.5	111.8		..
muutos ed. vuosi	3.5	-0.9	5.1	6.9	3.1	8.6	9.1	11.4	9.2	4.7		..
lkm	219	58	55	60	46	245	62	63	62	58		..
Joensuu												
Kerrostalot €/m ²	1145	1099	1156	1142	1184	1272	1240	1232	1309	1308		1276
indeksi	110.4	105.2	110.4	113.4	112.9	122.9	119.3	120.4	125.7	126.3		126.5
muutos ed. nelj.	-	-1.1	4.9	2.7	-0.4	-	5.6	0.9	4.5	0.5		0.2
muutos ed. vuosi	4.6	-0.1	3.8	8.8	6.2	11.3	13.4	9.1	10.9	11.9		6.1
lkm	504	102	150	140	112	518	132	133	141	112		108
Rivitalot €/m²												
indeksi	958	921	968	982	962	1056	1041	995	1071	1118		1189
muutos ed. nelj.	108.3	105.8	106.4	110.0	110.9	119.7	119.4	112.1	123.5	124.2		129.8
muutos ed. vuosi	8.8	9.7	5.9	12.2	7.7	10.6	12.8	5.3	12.3	12.0		8.8
lkm	350	82	94	93	81	344	87	110	79	68		90
Asunnot vht €/m²												
indeksi	1074	1031	1084	1081	1099	1189	1164	1141	1217	1235		1243
muutos ed. nelj.	109.7	105.4	109.0	112.2	112.2	121.8	119.3	117.4	125.0	125.6		127.7
muutos ed. vuosi	6.1	3.2	4.5	10.0	6.7	11.0	13.2	7.7	11.4	11.9		1.7
lkm	854	184	244	233	193	862	219	243	220	180		198

Taulukko 1. Asuntojen hintaindeksi 2000 = 100, * = tieto ei ole lopullinen

	2002	2002/1	2002/2	2002/3	2002/4	2003	2003/1	2003/2	2003/3	2003/4	2004	2004/1*
Joensuu 1												
Kerrostalot €/m ²	1223	1181	1233	1214	1266	1370	1327	1317	1404	1433		1343
indeksi	108,9	104,2	108,1	112,4	111,3	123,0	119,1	119,3	126,2	127,8		124,9
muutos ed. nelj.	-	-1,4	3,8	3,9	-1,0	-	7,0	0,2	5,7	1,3		-2,3
muutos ed. vuosi	3,5	0,2	0,9	7,8	5,4	13,0	14,3	10,4	12,3	14,8		4,9
lkm	376	70	119	104	83	395	102	110	96	87		73
Asumnot vht €/m ²	1 205	1 164	1 209	1 200	1 246	1 340	1 301	1 301	1 368	1 390		1 338
indeksi	108,5	105,0	107,4	110,9	110,9	121,7	118,0	118,7	124,7	125,7		125,9
muutos ed. nelj.	-	-0,1	2,3	3,3	0,0	-	6,4	0,5	5,1	0,9		0,1
muutos ed. vuosi	4,7	4,6	1,3	7,4	5,6	12,2	12,4	10,5	12,4	13,4		6,6
lkm	447	83	141	126	97	449	115	121	114	99		91
Joensuu 2												
Kerrostalot €/m ²	925	869	940	939	952	997	996	994	1040	957		1089
indeksi	116,0	109,0	119,0	117,1	119,1	122,3	120,0	124,2	124,1	120,9		132,7
muutos ed. nelj.	-	0,2	9,2	-1,6	1,7	-	0,7	3,5	-0,1	-2,6		9,7
muutos ed. vuosi	8,8	-1,1	15,0	12,6	9,5	5,4	10,1	4,4	6,0	1,5		10,6
lkm	128	32	31	36	29	123	30	23	45	25		35
Asumnot vht €/m ²	924	879	942	945	931	1 018	1 008	960	1 045	1 059		1 135
indeksi	111,4	106,0	111,3	114,1	114,2	121,8	121,3	115,6	125,4	125,3		130,4
muutos ed. nelj.	-	0,7	5,1	2,5	0,1	-	6,2	-4,7	8,5	-0,1		4,0
muutos ed. vuosi	8,2	1,3	9,5	14,0	8,5	9,4	14,5	3,8	9,9	9,7		7,5
lkm	407	101	103	107	96	413	104	122	106	81		107
Oulu												
Kerrostalot €/m ²	1245	1190	1254	1262	1274	1319	1273	1294	1349	1359		1399
indeksi	108,0	104,0	107,5	109,1	111,6	115,5	112,6	114,6	116,3	118,5		124,1
muutos ed. nelj.	-	2,6	3,4	1,5	2,2	-	0,9	1,8	1,5	1,9		4,7
muutos ed. vuosi	8,4	6,3	8,9	8,4	10,1	6,9	8,2	6,5	6,5	6,2		10,2
lkm	1243	266	392	338	247	1442	350	355	391	346		267
Rivitalot €/m ²	1 229	1 183	1 213	1 255	1 265	1 324	1 287	1 316	1 329	1 363		1 371
indeksi	107,4	102,6	105,8	110,3	111,1	115,9	112,9	114,1	117,7	118,9		121,1
muutos ed. nelj.	-	-0,6	3,1	4,3	0,7	-	1,6	1,1	3,1	1,0		1,9
muutos ed. vuosi	6,4	4,2	4,8	9,2	7,6	7,9	10,0	7,9	6,7	7,0		7,3
lkm	639	147	203	171	118	711	155	211	201	144		110
Asumnot vht €/m ²	1 240	1 187	1 240	1 260	1 271	1 320	1 278	1 301	1 342	1 360		1 389
indeksi	107,8	103,5	106,9	109,5	111,4	115,6	112,7	114,4	116,8	118,7		123,0
muutos ed. nelj.	-	1,5	3,3	2,5	1,7	-	1,1	1,6	2,1	1,6		3,7
muutos ed. vuosi	7,7	5,6	7,4	8,7	9,2	7,2	8,8	7,0	6,6	6,5		9,2
lkm	1882	413	595	509	365	2153	505	566	592	490		377

Taulukko 1. Asuntojen hintaindeksi 2000 = 100, * = tieto ei ole lopullinen

	2002	2002/1	2002/2	2002/3	2002/4	2003	2003/1	2003/2	2003/3	2003/4	2004	2004/1*
Oulu 1												
Kerrostalot €/m ²	1352	1300	1354	1361	1393	1425	1378	1396	1467	1460		1514
indeksi	108.9	105.1	108.2	109.4	113.0	116.0	113.4	114.8	116.8	119.2		125.0
muutos ed. nelj.	-	3.6	2.9	1.2	3.3	-	0.3	1.2	1.8	2.0		4.9
muutos ed. vuosi	8.8	6.8	9.3	7.7	11.4	6.5	7.9	6.1	6.8	5.5		10.3
ikm	786	159	253	211	163	942	237	237	239	229		169
Asumusvht €/m ²	1354	1305	1355	1375	1380	1429	1383	1400	1460	1471		1531
indeksi	108.1	104.6	107.2	109.4	111.3	115.1	112.4	114.0	115.7	118.6		123.5
muutos ed. nelj.	-	2.4	2.4	2.1	1.7	-	1.0	1.4	1.5	2.5		4.2
muutos ed. vuosi	7.9	7.2	7.8	7.7	8.9	6.5	7.5	6.4	5.7	6.5		9.9
ikm	1022	205	334	282	201	1190	290	308	308	284		210
Oulu 2												
Kerrostalot €/m ²	1021	957	1045	1055	1026	1095	1052	1080	1100	1146		1158
indeksi	105.8	101.1	105.9	106.3	107.8	114.0	110.4	114.0	114.8	116.8		121.5
muutos ed. nelj.	-	0.0	4.8	2.3	-0.5	-	2.4	3.3	0.7	1.8		4.0
muutos ed. vuosi	7.4	5.0	7.9	10.4	6.6	7.8	9.2	7.6	6.0	8.4		10.1
ikm	457	107	139	127	84	500	113	118	152	117		98
Asumusvht €/m ²	1094	1038	1094	1113	1132	1183	1143	1175	1192	1220		1210
indeksi	107.4	101.8	106.5	109.7	111.6	116.4	113.0	115.1	116.5	118.8		122.3
muutos ed. nelj.	-	0.1	4.6	3.0	1.7	-	1.3	1.8	3.0	0.2		2.9
muutos ed. vuosi	7.5	3.1	6.9	10.2	9.7	8.4	11.0	8.0	8.0	6.5		8.2
ikm	860	208	261	227	164	963	215	258	284	206		167
Kajaani												
Kerrostalot €/m ²	858	840	833	863	894	863	857	903	850	921		910
indeksi	98.9	98.4	95.7	99.4	102.3	101.6	99.7	102.9	98.4	105.8		105.5
muutos ed. nelj.	-	3.0	-2.7	3.8	2.9	-	-2.5	3.2	-4.4	7.5		-0.2
muutos ed. vuosi	3.9	3.8	1.5	3.5	7.0	2.7	1.3	7.5	-1.0	3.4		5.9
ikm	294	70	83	74	67	360	74	84	125	77		72
Rivitalot €/m ²	935	928	943	920	947	971	1003	880	992	1010		1075
indeksi	105.7	107.9	103.9	103.6	107.2	110.4	110.8	100.9	114.8	115.6		114.2
muutos ed. nelj.	-	11.0	-3.7	-0.3	3.5	-	3.3	-8.9	13.7	0.7		-1.2
muutos ed. vuosi	9.0	10.2	10.7	5.0	10.3	4.5	2.7	-2.9	10.8	7.8		3.1
ikm	171	30	53	50	38	170	39	44	45	42		28
Asumusvht €/m ²	885	871	872	883	913	914	908	895	900	952		968
indeksi	101.3	101.7	98.6	100.9	104.0	104.7	103.5	102.2	104.0	109.2		108.6
muutos ed. nelj.	-	5.8	-3.1	2.3	3.1	-	-0.5	-1.3	1.8	5.0		-0.6
muutos ed. vuosi	5.7	6.1	4.7	4.0	8.2	3.3	1.8	3.6	3.1	5.0		4.9
ikm	465	100	136	124	105	530	113	128	170	119		100
Rovaniemi												
Kerrostalot €/m ²	870	849	866	893	873	921	888	931	964	899		884
indeksi	92.7	89.4	92.5	94.6	94.3	99.2	98.0	100.9	100.6	97.2		100.5
muutos ed. nelj.	-	-1.8	3.4	2.4	-0.4	-	3.9	3.0	-0.3	-3.4		3.3
muutos ed. vuosi	1.5	-3.2	1.2	4.6	3.5	7.0	9.6	9.2	6.3	3.1		2.5
ikm	476	109	113	145	109	560	143	158	153	106		79
Rivitalot €/m ²	929	900	948	935	934	954	949	942	941	985		1004
indeksi	99.9	97.6	97.2	104.1	100.7	103.0	106.0	100.5	102.0	103.6		109.9
muutos ed. nelj.	-	-3.3	-0.4	7.1	-3.3	-	5.3	-5.3	1.5	1.6		6.0
muutos ed. vuosi	0.1	-2.4	-1.4	4.9	-0.3	3.1	8.6	3.3	-2.0	2.9		3.6
ikm	177	30	56	56	35	168	47	49	40	32		26
Asumusvht €/m ²	866	863	888	904	869	929	904	934	958	921		915
indeksi	94.5	91.5	93.7	97.0	95.9	100.2	100.1	100.8	101.0	98.8		102.8
muutos ed. nelj.	-	-2.2	2.4	3.6	-1.1	-	4.3	0.8	0.2	-2.1		4.0
muutos ed. vuosi	1.1	-3.0	0.5	4.7	2.5	6.0	9.3	7.6	4.0	3.0		2.8
ikm	653	139	169	201	144	728	190	207	193	138		105

Taulukko 2. Vanhojen osakehuoneistojen velattomat m²-hinnat huoneistotyypin ja talotyypin mukaan 1. neljännes 2004, tiedot eivät ole lopullisia

Alue	Kerrostalot yht.			Yksiöt			Kaksiot			Kolmiot+			Rivitalot yht.						
	€/m ²	lkm	m ²	€/m ²	indeksin muutos ed. nelj	lkm	m ²	€/m ²	indeksin muutos ed. nelj	lkm	m ²	€/m ²	indeksin muutos ed. nelj	lkm	m ²	€/m ²	indeksin muutos ed. nelj		
Koko maa	1549	7345	55	1793	1,3	1719	32	1492	2,0	3327	52	1524	0,6	2299	77	1414	1,9	3345	74
Pääkaupunkiseutu	2321	1773	57	2683	0,3	394	31	2285	0,4	772	52	2240	-0,2	607	80	2214	2,3	432	93
Muu Suomi	1146	5572	55	1308	2,4	1325	33	1151	3,3	2555	53	1089	1,7	1692	76	1159	1,7	2913	72
Uusimaa	2173	2332	57	2531	0,3	519	31	2114	0,7	1029	52	2112	-0,4	784	79	2023	2,1	796	86
Itä-Uusimaa	1441	72	54	1416	1,7	27	52	1398	1,2	26	72	1350	2,9	40	74
Varsinais-Suomi	1194	925	57	1356	1,6	210	33	1191	4,1	416	54	1151	4,2	299	79	1173	-0,8	372	71
Satakunta	948	253	54	1118	3,3	66	32	964	7,8	114	53	881	0,4	73	77	929	1,6	162	72
Kanta-Häme	1109	200	55	1185	1,3	46	33	1105	0,7	98	53	1086	3,5	56	75	1089	-2,4	123	75
Pirkanmaa	1315	872	54	1513	1,8	225	33	1328	0,1	391	53	1235	-0,6	256	76	1357	2,9	334	76
Päijät-Häme	1077	456	56	1218	5,3	91	31	1068	2,6	204	52	1047	1,1	161	76	1170	0,2	96	79
Kymenlaakso	870	339	51	893	1,7	102	32	873	8,1	152	51	860	7,5	85	74	989	2,2	142	72
Etelä-Karjala	1144	184	49	1167	-0,6	67	35	1168	7,1	80	52	1102	6,8	37	71	1170	8,1	61	73
Etelä-Savo	977	126	55	1044	3,0	29	33	944	1,5	56	50	992	0,7	41	77	907	3,5	83	68
Pohjois-Savo	1146	366	54	1229	2,4	68	33	1138	4,2	204	52	1130	4,5	94	75	1089	6,5	189	70
Pohjois-Karjala	1098	150	55	1341	1,5	40	32	1062	-1,1	65	54	1006	2,4	45	77	953	6,4	163	64
Keski-Suomi	1191	300	53	1337	-0,5	69	33	1214	4,0	148	51	1113	5,0	83	74	1098	0,1	149	67
Etelä-Pohjanmaa	810	54	60	851	0,5	23	53	741	-3,8	22	78	924	1,8	110	66
Pohjanmaa	1068	124	58	1351	19,1	23	35	1106	2,9	52	52	963	-6,4	49	76	998	-1,5	54	79
Keski-Pohjanmaa	1018	33	53	975	7,4	35	72
Pohjois-Pohjanmaa	1309	311	55	1520	3,0	65	34	1295	5,3	149	53	1242	2,6	97	72	1183	1,6	281	70
Kainuu	882	89	50	1030	-	27	31	881	-0,1	43	51	941	-8,3	48	65
Lappi	830	159	58	1003	-0,8	36	31	885	9,5	64	53	725	5,0	59	78	869	3,1	107	63
Helsinki	2548	934	54	2822	-0,2	264	30	2482	-0,6	401	51	2502	-0,8	269	83	2295	-3,1	68	93
Helsinki-1	3455	213	63	3496	0,3	67	34	3365	1,3	67	54	3491	3,2	79	94
Helsinki-2	2670	443	48	2778	0,4	159	28	2672	0,2	185	50	2613	-1,7	99	79	2556	-4,5	22	100
Helsinki-3	2091	115	55	2092	-0,1	66	51	2029	1,6	34	76	2265	-2,5	23	104
Helsinki-4	1597	163	57	1955	-9,7	23	34	1614	-6,6	83	50	1528	-9,4	57	78	2089	-2,1	23	75
Espoo-Kauniainen	1938	424	62	2258	3,1	61	32	2012	2,0	163	53	1846	0,8	200	79	2257	6,2	245	99
Espoo-Kauniainen 1	2512	91	58	2544	11,2	37	50	2447	2,0	41	74	2508	10,9	37	130
Espoo-Kauniainen 2	1869	175	61	2135	-3,9	28	32	2055	0,4	74	53	1754	-1,8	73	80	2273	7,0	122	96
Espoo-Kauniainen 3	1656	158	66	2066	2,1	20	34	1673	-3,1	52	55	1580	2,6	86	80	2070	1,3	86	90
Vantaa	1607	415	58	1985	2,8	69	33	1624	5,1	208	53	1518	2,4	138	77	1957	5,7	119	82
Vantaa 1	1748	159	57	2292	5,6	27	31	1755	5,4	76	52	1636	2,6	56	76	2066	6,9	48	84
Vantaa 2	1509	256	59	1774	0,5	42	35	1537	4,9	132	54	1433	2,3	82	78	1862	4,6	71	82
Kehyskunnat	1298	444	56	1536	-1,4	95	33	1326	1,8	208	54	1190	-3,5	141	75	1603	0,8	277	78
Porvoo	1570	61	53	1494	-1,6	22	52	1581	0,3	21	73	1597	10,0	25	77

Taulukko 2. Vanhojen osakehuoneistojen velattomat m²-hinnat huoneistotyyppin ja talotyyppin mukaan 1. neljännes 2004, tiedot eivät ole lopullisia

Alue	Kerrostalot yht.			Yksiot			Kaksiot			Kolmiot+			Rivitalot yht.						
	€/m ²	lkm	m ²	€/m ²	indeksin muutos ed. nelj.	lkm	m ²	€/m ²	indeksin muutos ed. nelj.	lkm	m ²	€/m ²	indeksin muutos ed. nelj.	lkm	m ²				
Tampere	1466	644	54	1675	1,7	171	32	1480	-1,1	278	53	1379	-1,7	195	75	1648	6,0	135	81
Tampere 1	1746	269	50	1898	2,4	95	32	1749	-2,3	112	52	1680	-3,4	62	75
Tampere 2	1511	111	53	1540	6,3	58	50	1439	4,6	34	68	1625	6,0	70	80
Tampere 3	1085	264	58	1294	1,5	57	32	1104	-3,1	108	54	1015	-0,9	99	77	1568	2,1	50	80
Turku	1312	634	58	1542	1,8	133	33	1343	6,8	268	53	1226	4,4	233	78	1427	1,9	115	69
Turku 1	1690	232	55	1743	-1,1	64	34	1727	13,0	97	51	1634	5,8	71	79	1705	-0,7	35	62
Turku 2	1225	270	58	1446	6,5	53	31	1231	1,6	115	53	1171	3,4	102	76	1532	2,7	55	66
Turku 3	839	132	65	885	1,9	56	57	779	3,4	60	81	1034	2,9	25	87
Pori	998	133	54	1203	4,5	30	31	1005	8,5	60	50	934	-2,3	43	74	969	4,7	61	75
Pori 1	1158	92	51	1305	-	25	32	1222	11,2	41	49	1059	-3,3	26	71	1027	8,4	25	66
Pori 2	725	41	60	947	3,3	36	81
Rauma	1006	87	56	1139	1,9	27	33	1024	8,8	35	56	951	13,4	25	82	1160	-7,1	37	77
Lappeenranta	1281	118	50	1366	-2,4	38	34	1324	6,3	56	51	1189	2,7	24	71	1328	5,5	20	82
Lappeenranta 1	1520	50	45	1568	6,3	27	49
Lappeenranta 2	1010	68	54	1049	6,1	29	54	936	-	20	70
Koivka	916	157	51	893	-0,3	48	32	899	12,6	74	52	943	12,6	35	75	1025	1,6	38	80
Koivka 1	1060	99	50	990	-4,3	29	34	1043	14,2	47	50	1105	12,1	23	72
Koivka 2	630	58	52	608	8,3	27	54	978	2,7	26	75
Kouvola	896	104	52	965	1,2	25	33	919	6,7	47	49	844	-0,9	32	72	1067	1,8	27	78
Lahti	1145	340	56	1320	7,5	66	31	1147	1,2	153	51	1100	0,5	121	76	1409	-3,6	28	87
Lahti 1	1310	166	54	1454	6,7	44	30	1360	-3,2	67	50	1223	-5,1	55	77
Lahti 2	980	174	58	1107	9,1	22	32	954	7,0	86	52	980	8,7	66	76	1210	-4,4	23	85
Hämeenlinna	1339	119	54	1427	2,1	31	33	1336	2,2	56	52	1311	5,0	32	77	1289	2,6	58	79
Hämeenlinna 1	1443	74	53	1413	1,5	41	51
Hämeenlinna 2	1103	45	54	1259	2,2	51	78

Taulukko 2. Vanhojen osakehuoneistojen velattomat m²-hinnat huoneistotyyppin ja talotyyppin mukaan 1. neljännes 2004, tiedot eivät ole lopullisia

Alue	Kerrostalot yht.			Yksiöt			Kaksiot			Kolmiot+			Rivitalot yht.					
	€/m ²	lkm	m ²	€/m ²	lkm	m ²	€/m ²	lkm	m ²	€/m ²	lkm	m ²	€/m ²	lkm	m ²	€/m ²	lkm	m ²
Kuopio	1340	225	56	1543	41	31	1340	119	53	1294	65	76	1395	76	79			
Kuopio 1	1585	79	49	1680	24	31	1588	39	50									
Kuopio 2	1148	146	59				1154	80	54	1112	49	77	1371	66	79			
Jväskylä	1386	4,3	190	1646	38	32	1409	90	50	1283	62	73	1311	48	77			
Jväskylä 1	1585	4,1	112	1811	23	30	1629	55	48	1450	34	73						
Jväskylä 2	1082	4,7	78				1063	35	54	1060	28	74	1257	29	76			
Vaasa	1191	0,7	86				1284	34	52	1036	38	77	1216	28	81			
Vaasa 1	1301	-0,1	55				1386	24	51	1135	22	78						
Vaasa 2	875	4,4	31															
Seinäjoeki	907	-0,5	31										1076	36	75			
Kokkola	1033	8,8	30										1195	20	79			
Mikkeli	1268	2,9	24															
Mikkeli 1																		
Mikkeli 2																		
Joensuu	1276	0,2	108	1615	28	32	1273	48	54	1142	32	78	1189	90	70			
Joensuu 1	1343	-2,3	73	1648	23	31	1313	28	52	1229	22	78						
Joensuu 2	1089	9,7	35				1175	20	57				1159	72	68			
Oulu	1399	4,7	267	1655	55	34	1398	126	53	1306	86	73	1371	110	76			
Oulu 1	1514	4,9	169	1765	34	32	1494	82	52	1433	53	71	1596	41	72			
Oulu 2	1158	4,0	98	1377	21	36	1185	44	53	1069	33	75	1257	69	78			
Kajaani	910	-0,2	72				921	37	51				1075	28	72			
Rovaniemi	884	3,3	79				956	27	52	744	33	80	1004	26	68			

Taulukko 3. Asuntojen hintaindeksi 1983 = 100. * = tieto ei ole lopullinen

	2001	2001/1	2001/2	2001/3	2001/4	2002	2002/1	2002/2	2002/3	2002/4	2003*	2003/1*	2003/2*	2003/3*	2003/4*	2004	2004/1*
Vantaa																	
Kerrostalot	204.9	201.0	205.6	205.3	208.3	221.2	213.7	223.1	223.3	224.8	233.8	228.5	231.1	235.7	239.9	248.4	
Reaali-indeksi	115.0	114.1	115.1	114.8	116.5	122.3	119.0	123.1	123.8	123.8	129.1	125.2	126.4	129.5	131.5	136.2	
Rivitalot	239.0	231.1	239.2	241.0	242.3	254.9	243.4	259.3	256.8	260.4	272.9	263.5	271.1	276.7	280.5	296.6	
Reaali-indeksi	134.2	131.2	133.9	134.7	135.6	141.0	135.5	143.1	141.9	143.4	149.6	144.4	148.3	152.0	153.8	162.6	
Asunnot vht	211.0	206.0	212.2	211.8	214.4	226.8	218.2	229.6	228.9	231.0	241.0	234.4	238.6	243.5	247.4	258.3	
Reaali-indeksi	118.5	117.0	118.8	118.4	120.0	125.4	121.5	126.7	126.5	127.2	132.1	128.4	130.5	133.8	135.7	141.6	
Kehyskunnat																	
Kerrostalot	219.3	213.9	220.5	217.9	223.4	238.4	228.5	239.5	240.6	245.4	255.7	249.2	252.4	258.4	263.0	260.9	
Reaali-indeksi	123.1	121.5	123.4	121.8	125.0	131.8	127.2	132.1	132.9	135.2	140.2	136.6	138.1	142.0	144.2	143.1	
Rivitalot	226.5	221.4	228.3	228.3	226.7	243.2	233.4	239.2	250.7	249.8	263.1	256.0	260.4	263.7	272.7	274.8	
Reaali-indeksi	127.2	125.7	127.8	127.6	126.8	134.5	130.0	132.0	138.5	137.6	144.2	140.3	142.4	144.9	149.5	150.7	
Asunnot vht	219.3	213.5	220.5	219.6	222.2	237.8	228.1	236.1	242.7	244.5	256.3	249.5	253.3	257.8	264.7	264.8	
Reaali-indeksi	123.1	121.2	123.4	122.7	124.3	131.5	127.0	130.3	134.1	134.7	140.5	136.7	138.6	141.7	145.1	145.2	
Tampere																	
Kerrostalot	240.4	242.9	243.1	239.4	237.2	253.9	245.3	250.0	258.2	262.4	273.7	263.3	269.8	278.0	284.1	281.7	
Reaali-indeksi	135.0	137.9	136.0	133.8	132.7	140.4	136.6	138.0	142.7	144.6	150.0	144.3	147.6	152.8	155.8	154.4	
Rivitalot	229.7	234.4	230.6	223.9	231.8	250.3	245.9	247.1	247.5	261.1	270.4	263.3	267.7	277.5	273.4	289.7	
Reaali-indeksi	129.0	133.1	129.0	125.2	129.7	138.4	136.9	136.3	136.8	143.8	148.2	144.3	146.5	152.5	149.9	158.8	
Asunnot vht	240.4	243.9	242.4	238.2	238.5	255.9	248.2	252.1	258.4	265.1	276.0	266.4	272.3	281.1	284.6	286.9	
Reaali-indeksi	135.0	138.5	135.6	133.1	133.5	141.5	138.2	139.1	142.8	146.0	151.3	145.9	149.0	154.4	156.0	157.3	
Turku																	
Kerrostalot	195.8	196.8	195.2	195.1	196.4	213.0	204.8	211.0	216.3	220.1	230.6	224.6	228.7	232.3	236.9	248.6	
Reaali-indeksi	109.9	111.8	109.2	109.1	109.9	117.8	114.0	116.4	119.5	121.2	126.4	123.0	125.1	127.6	129.9	136.3	
Rivitalot	228.4	211.9	231.5	227.3	229.9	245.3	243.2	240.3	251.9	246.1	260.7	244.4	259.3	274.9	265.0	270.0	
Reaali-indeksi	128.3	126.0	129.6	127.1	128.7	135.7	136.4	132.6	139.2	135.5	142.9	133.9	141.8	151.1	145.3	148.0	
Asunnot vht	200.6	200.9	201.2	198.9	201.5	217.7	210.7	215.2	221.6	223.5	234.7	226.8	232.9	238.8	240.7	250.9	
Reaali-indeksi	112.6	114.1	112.6	111.2	112.7	120.4	117.3	118.7	122.4	123.1	128.7	124.3	127.4	131.2	132.0	137.6	
Porti																	
Kerrostalot	238.1	250.0	242.3	237.2	228.2	239.5	237.1	246.4	237.7	236.8	257.7	250.9	263.5	257.4	259.2	267.4	
Reaali-indeksi	133.7	142.0	135.6	132.6	127.7	132.4	132.0	135.9	131.3	130.4	141.3	137.4	144.2	141.4	142.1	146.6	
Asunnot vht	238.9	246.4	241.6	235.0	234.6	244.1	239.5	249.9	243.5	243.6	261.6	254.8	265.2	262.0	264.4	273.9	
Reaali-indeksi	134.1	139.9	135.2	131.3	131.3	135.0	133.3	137.9	134.6	134.2	143.4	139.6	145.1	143.9	145.0	150.2	
Lappeenranta																	
Kerrostalot	200.0	198.6	201.3	198.6	201.7	215.5	208.5	217.4	215.6	220.8	222.8	217.0	225.7	224.0	224.5	231.8	
Reaali-indeksi	112.3	112.8	112.7	111.0	112.9	119.2	116.1	119.9	119.1	121.6	122.1	118.9	123.5	123.1	123.1	127.1	
Asunnot vht	200.6	199.9	201.4	198.9	202.3	215.5	211.5	216.9	216.2	217.5	222.7	217.0	223.2	227.1	223.8	232.2	
Reaali-indeksi	112.6	113.5	112.7	111.2	113.2	119.2	117.7	119.7	119.5	119.8	122.1	118.9	122.1	124.8	122.7	127.3	
Kouvola																	
Kerrostalot	198.0	188.6	200.6	199.9	200.4	215.8	213.8	209.6	219.0	220.9	229.3	224.8	229.4	229.2	234.1	240.8	
Reaali-indeksi	111.2	107.1	112.2	111.8	112.1	119.3	119.0	115.6	121.7	125.7	129.3	123.2	125.5	125.9	128.4	132.0	
Asunnot vht	201.1	194.3	203.3	202.2	202.4	217.1	214.3	213.8	219.0	220.9	235.7	227.5	237.2	239.6	238.6	244.5	
Reaali-indeksi	112.9	110.3	113.8	113.0	113.3	120.1	119.3	118.0	121.4	121.7	129.2	124.7	129.8	131.6	130.8	134.1	
Lahti																	
Kerrostalot	206.0	204.3	208.6	205.0	206.1	221.9	214.2	225.4	223.3	224.9	244.3	235.9	239.5	248.4	253.9	258.3	
Reaali-indeksi	115.7	116.0	116.8	114.6	115.3	122.7	119.2	124.3	123.4	123.9	133.9	129.2	131.0	136.5	139.2	141.6	
Asunnot vht	205.7	203.5	207.8	205.5	205.7	220.4	212.9	222.4	221.4	224.8	243.5	233.2	237.3	249.3	254.8	256.8	
Reaali-indeksi	115.5	115.6	116.3	114.9	115.1	121.9	118.5	122.7	122.4	123.9	133.5	127.8	129.8	137.0	139.7	140.8	
Hämeenlinna																	
Kerrostalot	279.2	272.0	275.5	279.3	285.5	299.7	293.7	299.1	298.4	307.9	326.8	317.8	324.4	333.9	331.4	342.4	
Reaali-indeksi	156.8	154.5	154.1	156.1	159.8	165.7	163.5	165.0	164.9	169.6	179.2	174.1	177.5	183.5	181.7	187.7	
Asunnot vht	277.9	268.0	278.9	278.8	281.6	296.4	288.8	293.2	299.2	304.6	322.0	313.3	319.3	328.2	327.4	337.6	
Reaali-indeksi	156.0	152.2	156.1	155.8	157.6	163.9	160.8	161.8	165.3	167.8	176.5	171.6	174.7	180.3	179.5	185.1	

Taulukko 3. Asuntojen hintaindeksi 1983 = 100. * = tieto ei ole lopullinen

	2001	2001/1	2001/2	2001/3	2001/4	2002	2002/1	2002/2	2002/3	2002/4	2003	2003/1	2003/2	2003/3	2003/4	2004	2004/1*
Kotka																	
Kerrostalot	212.9	207.5	214.1	223.1	210.1	221.1	212.4	225.1	216.4	230.8	228.8	232.2	226.8	234.6	221.8		245.0
Reaali-indeksi	119.5	117.8	119.8	124.7	117.6	122.2	118.3	124.2	119.6	127.2	125.4	127.2	124.1	128.9	121.6		134.3
Asunnot yht	209.0	206.3	208.8	213.8	208.4	222.7	216.1	224.9	218.5	231.7	232.3	231.3	228.5	238.4	231.2		249.0
Reaali-indeksi	117.3	117.1	116.8	119.5	116.6	123.2	120.3	124.1	120.8	127.6	127.4	126.7	125.0	131.0	126.8		136.5
Rauma																	
Kerrostalot	242.8	260.0	244.1	240.9	232.2	241.5	235.9	239.2	245.7	245.2	257.4	251.8	246.2	257.0	275.4		301.8
Reaali-indeksi	136.3	147.7	136.6	134.7	129.9	133.5	131.3	132.0	135.8	135.1	141.1	138.0	134.7	141.2	151.0		165.5
Asunnot yht	226.9	233.0	228.0	247.2	218.5	232.0	222.2	229.8	239.4	237.0	245.9	239.2	233.9	243.4	268.6		276.0
Reaali-indeksi	127.4	132.3	127.6	138.2	122.3	128.3	123.7	126.8	132.3	130.5	134.8	131.1	127.9	133.7	147.3		151.3
Kuopio																	
Kerrostalot	207.8	208.9	208.3	208.7	205.6	218.4	214.4	215.4	222.1	221.6	236.4	225.9	237.7	242.2	240.1		254.5
Reaali-indeksi	116.7	118.6	116.6	116.7	115.0	120.7	119.4	118.9	122.7	122.1	129.6	123.8	130.0	133.0	131.6		139.6
Asunnot yht	209.6	209.6	209.5	210.6	208.7	220.5	214.7	220.1	225.2	222.0	240.7	230.4	240.9	246.0	245.7		281.0
Reaali-indeksi	117.7	119.0	117.2	117.7	116.8	121.9	119.6	121.4	124.5	122.3	131.9	126.2	131.8	135.2	134.7		143.1
Jyväskylä																	
Kerrostalot	207.1	207.8	206.6	207.0	207.4	224.6	217.9	221.6	230.3	228.8	236.0	234.8	231.4	239.8	238.0		248.2
Reaali-indeksi	116.3	118.0	115.6	115.7	116.1	124.2	121.3	122.3	127.3	126.0	129.4	128.6	126.6	131.8	130.5		136.1
Asunnot yht	205.5	206.2	203.3	205.4	207.3	224.7	217.1	222.0	228.7	231.1	235.1	233.6	230.7	237.5	238.7		248.8
Reaali-indeksi	115.4	117.1	113.8	114.8	116.0	124.2	120.9	122.5	126.4	127.3	128.9	128.0	126.2	130.5	130.9		136.4
Vaasa																	
Kerrostalot	211.7	211.4	209.3	212.8	212.9	227.9	224.8	230.7	230.2	225.8	234.5	231.5	242.0	230.4	234.4		236.2
Reaali-indeksi	118.9	120.1	117.1	118.9	119.1	126.0	125.2	127.3	127.2	124.4	128.6	126.8	132.4	126.6	128.5		129.5
Asunnot yht	216.2	219.0	213.2	216.5	217.1	228.8	225.3	231.5	229.9	228.4	237.4	232.4	244.1	235.0	238.3		239.3
Reaali-indeksi	121.4	124.4	119.3	121.0	121.5	126.5	125.4	127.7	127.1	125.8	130.1	127.3	133.5	129.1	130.6		131.2
Mikkeli																	
Kerrostalot	231.3	230.3	225.9	231.6	236.8	245.0	245.5	235.6	245.6	253.7	262.1	257.9	258.3	262.2	269.9		277.7
Reaali-indeksi	129.9	130.8	126.4	129.4	132.5	135.5	136.7	130.0	135.7	139.8	143.7	141.3	141.3	144.1	148.0		152.3
Asunnot yht	228.9	225.7	225.3	228.1	235.5	240.2	240.6	231.8	243.5	245.0	258.9	252.3	255.5	261.8	266.3		273.0
Reaali-indeksi	128.5	128.2	126.0	127.5	131.8	132.8	133.9	127.9	134.6	135.0	141.9	138.3	139.8	143.8	146.0		149.7
Joensuu																	
Kerrostalot	194.1	195.4	195.3	194.3	190.9	198.2	188.8	198.1	203.5	202.7	220.6	214.2	216.1	225.7	226.8		227.1
Reaali-indeksi	109.0	111.0	109.3	108.6	106.8	109.6	105.1	109.3	112.5	111.7	120.9	117.3	118.2	124.0	124.3		124.5
Asunnot yht	196.7	197.3	197.1	196.1	196.5	205.0	197.0	203.7	209.7	209.8	227.6	223.0	219.5	233.6	234.7		238.7
Reaali-indeksi	110.4	112.0	110.3	109.6	110.0	113.4	109.7	112.4	115.9	115.6	124.8	122.2	120.1	128.3	128.7		130.9
Oulu																	
Kerrostalot	219.5	215.5	219.4	220.7	223.1	237.8	228.9	236.7	240.2	245.6	254.2	247.8	252.2	256.0	260.9		273.1
Reaali-indeksi	123.2	122.4	122.8	123.4	124.9	131.5	127.5	130.6	132.7	135.3	139.3	135.8	138.0	140.6	143.1		149.7
Rivitalot	247.7	241.1	250.6	247.3	252.8	263.1	251.3	259.1	270.2	272.1	283.9	276.5	279.6	288.4	291.3		296.7
Reaali-indeksi	139.1	136.9	140.2	138.2	141.5	145.5	139.9	143.0	149.3	149.9	155.6	151.5	153.0	158.4	159.7		162.7
Asunnot yht	226.6	220.2	227.6	227.1	230.1	243.2	233.5	241.2	247.1	251.3	260.8	254.2	258.1	263.4	267.7		277.5
Reaali-indeksi	127.2	126.1	127.4	127.0	128.8	134.5	130.0	133.1	136.6	138.4	143.0	139.3	141.2	144.7	146.8		152.2
Rovaniemi																	
Kerrostalot	156.1	158.7	160.1	152.0	156.1	158.9	153.3	158.5	162.3	161.7	170.0	168.0	173.1	172.5	166.7		172.2
Reaali-indeksi	87.6	90.1	89.6	84.9	87.4	87.9	85.4	87.5	89.7	89.1	93.2	92.1	94.7	94.8	91.4		94.4
Asunnot yht	160.8	159.9	164.6	159.8	158.7	160.3	155.2	158.9	164.6	162.7	169.9	169.7	171.0	171.3	167.7		174.5
Reaali-indeksi	90.3	90.8	92.1	89.3	88.8	88.7	86.4	87.7	91.0	89.6	93.1	93.0	93.6	94.1	91.9		95.7

1 a luvun 4. Asuntojen hintaindeksi 1970 = 100 Kerrostalot, * = tieto ei ole lopullinen

	1970	1975	1980	1985	1990	2002	2002/1	2002/2	2002/3	2002/4	2003	2003/1	2003/2	2003/3	2003/4	2004	2004/1*
Koko maa	100,0	181,2	248,3	473,3	858,7	967,6	936,7	971,3	980,4	982,6	1026,7	998,7	1018,6	1039,1	1051,3	1064,4	1064,4
<i>Reaali-indeksi</i>	100,0	103,1	85,1	107,7	153,5	138,0	134,5	138,3	139,8	139,6	145,2	141,2	143,7	147,3	148,7	150,6	150,6
Pääkaup.seutu	100,0	177,4	261,9	521,5	934,4	1134,7	1094,2	1145,6	1155,0	1144,9	1201,6	1164,7	1194,5	1217,8	1230,6	1231,3	1231,3
<i>Reaali-indeksi</i>	100,0	100,9	89,7	118,7	167,0	161,9	157,2	163,1	164,6	162,7	169,9	164,6	168,6	172,6	174,1	174,2	174,2
Helsinki	100,0	178,3	265,7	538,9	957,9	1194,3	1152,7	1206,7	1218,2	1200,5	1265,1	1220,3	1259,8	1283,0	1298,7	1290,8	1290,8
<i>Reaali-indeksi</i>	100,0	101,4	91,0	122,6	171,2	170,4	165,6	171,8	173,7	170,6	178,9	172,5	177,8	181,9	183,7	182,6	182,6
HKI-1	100,0	174,9	279,7	649,5	1173,9	1700,0	1652,7	1710,1	1736,5	1702,0	1776,6	1730,1	1780,4	1786,0	1811,0	1849,9	1849,9
<i>Reaali-indeksi</i>	100,0	99,5	95,8	147,8	209,8	242,5	237,4	243,4	247,5	241,9	251,2	244,5	251,3	253,1	256,2	261,7	261,7
HKI-2	100,0	181,9	282,9	561,3	961,6	1228,4	1185,1	1251,9	1248,2	1229,7	1306,8	1257,0	1300,8	1331,5	1339,5	1331,8	1331,8
<i>Reaali-indeksi</i>	100,0	103,5	96,9	127,7	171,8	175,2	170,2	178,2	177,9	174,8	184,8	177,7	183,6	188,7	189,5	188,4	188,4
HKI-3	100,0	176,1	252,7	505,9	889,5	1060,7	1011,5	1078,2	1077,3	1077,3	1127,7	1073,1	1116,6	1146,0	1177,6	1190,0	1190,0
<i>Reaali-indeksi</i>	100,0	100,2	86,6	115,1	159,0	151,3	145,3	153,5	153,6	153,1	159,5	151,7	157,6	162,4	166,6	168,3	168,3
HKI-4	100,0	180,1	258,3	508,3	942,5	1013,3	975,1	999,0	1048,5	1032,4	1088,1	1050,2	1074,9	1106,6	1122,3	1028,3	1028,3
<i>Reaali-indeksi</i>	100,0	102,5	88,5	115,7	168,4	144,6	140,1	142,2	149,5	146,7	153,9	148,4	151,7	156,8	158,7	145,5	145,5
Espoo+Kauniainen	100,0	158,7	228,2	446,6	802,3	974,1	933,5	979,8	985,7	998,8	1031,3	1020,7	1019,4	1044,8	1040,6	1055,9	1055,9
<i>Reaali-indeksi</i>	100,0	90,3	78,2	101,6	143,4	139,0	134,1	139,5	140,5	141,9	145,8	144,3	143,9	148,1	147,2	149,4	149,4
Vantaa	100,0	190,5	258,2	468,2	876,6	903,5	873,0	911,3	912,3	918,1	954,9	933,4	943,9	962,9	980,0	1014,5	1014,5
<i>Reaali-indeksi</i>	100,0	108,4	88,5	106,5	156,6	128,9	125,4	129,7	130,0	130,5	135,0	131,9	133,2	136,5	138,6	143,5	143,5
Tampere	100,0	175,9	231,6	396,2	769,5	897,0	866,5	883,3	912,3	927,1	967,0	930,4	953,2	982,3	1003,8	995,2	995,2
<i>Reaali-indeksi</i>	100,0	100,0	79,3	90,1	137,5	128,0	124,5	125,7	130,0	131,8	136,8	131,5	134,5	139,2	142,0	140,8	140,8
Turku	100,0	188,2	227,9	460,1	788,6	873,5	839,9	865,5	887,2	902,6	945,6	921,1	937,8	952,6	971,7	1019,5	1019,5
<i>Reaali-indeksi</i>	100,0	107,0	78,1	104,7	140,9	124,6	120,6	123,2	126,5	128,3	133,7	130,2	132,4	135,0	137,4	144,2	144,2
Pori	100,0	175,4	206,8	332,1	602,5	665,0	658,5	684,2	680,1	657,6	715,8	696,7	731,8	715,0	720,0	742,7	742,7
<i>Reaali-indeksi</i>	100,0	99,8	70,8	75,6	107,7	94,9	94,6	97,4	94,1	93,5	101,2	98,5	103,3	101,3	101,8	105,1	105,1
Lappeenranta	100,0	190,2	247,8	417,8	735,1	802,7	776,8	809,6	803,0	822,3	829,7	808,1	840,8	834,3	836,0	863,4	863,4
<i>Reaali-indeksi</i>	100,0	108,2	84,9	95,1	131,4	114,5	111,6	115,2	114,5	116,8	117,3	114,2	118,7	118,2	118,3	122,1	122,1
Kouvola	100,0	184,3	212,3	392,2	704,6	699,7	693,4	679,6	710,1	716,3	743,8	729,0	743,9	743,2	759,3	780,8	780,8
<i>Reaali-indeksi</i>	100,0	104,9	72,7	89,2	125,9	99,8	99,6	96,7	101,2	101,8	105,2	103,0	105,0	105,3	107,4	110,4	110,4
Kuopio	100,0	209,5	279,1	472,3	820,4	903,2	886,9	891,0	918,6	916,8	977,7	934,6	983,1	1001,6	993,0	1052,8	1052,8
<i>Reaali-indeksi</i>	100,0	119,2	95,6	107,5	146,6	128,8	127,4	126,8	130,9	130,3	138,3	132,1	138,7	142,0	140,5	148,9	148,9
Oulu	100,0	196,4	244,4	417,8	755,7	931,1	896,5	926,8	940,7	961,6	995,2	970,2	987,4	1002,3	1021,6	1069,3	1069,3
<i>Reaali-indeksi</i>	100,0	111,7	83,7	95,1	135,0	132,8	128,8	131,9	134,1	136,6	140,7	137,1	139,4	142,1	144,5	151,2	151,2

Vuosina 1970-1979 taulukon kaupungit. Vuoden 1980 ensimmäisessä neljänneksessä alkaen asuntojen hintaindeksi 1970=100 on kehitetty 1983=100 kerrostalojen osaindeksiin.

Taulukko 5. Neliöhintojen jakauma, €/m², huoneluvun mukaan (rivitalot yhteensä) ja tilastossa olevien kauppojen lukumäärät, 2004/1. neljännes, tiedot eivät ole lopullisia

Helsinki	Q1	mediaani	Q3	Lkm
Kerrostalot	2125	2622	3143	934
Yksiöt	2510	2857	3240	264
Kaksiöt	1974	2478	2991	401
Kolmiot+	2045	2485	3180	269
Rivitalot yht.	2092	2335	2622	68

Helsinki 1	Q1	mediaani	Q3	Lkm
Kerrostalot	3143	3414	3722	213
Yksiöt	3150	3480	3846	67
Kaksiöt	3075	3358	3574	67
Kolmiot+	3163	3405	4110	79
Rivitalot yht.				

Helsinki 2	Q1	mediaani	Q3	Lkm
Kerrostalot	2400	2702	3000	443
Yksiöt	2541	2800	3050	159
Kaksiöt	2389	2683	2966	185
Kolmiot+	2284	2533	2898	99
Rivitalot yht.	2238	2615	3017	22

Helsinki 3	Q1	mediaani	Q3	Lkm
Kerrostalot	1967	2115	2300	115
Yksiöt
Kaksiöt	1930	2117	2338	66
Kolmiot+	1967	2057	2147	34
Rivitalot yht.	1969	2219	2537	23

Helsinki 4	Q1	mediaani	Q3	Lkm
Kerrostalot	1376	1575	1909	163
Yksiöt	1759	1900	2319	23
Kaksiöt	1405	1555	1859	83
Kolmiot+	1246	1400	1825	57
Rivitalot yht.	2014	2281	2472	23

Espoo+Kaun.	Q1	mediaani	Q3	Lkm
Kerrostalot	1639	2000	2399	424
Yksiöt	2087	2290	2633	61
Kaksiöt	1709	2126	2459	163
Kolmiot+	1577	1766	2190	200
Rivitalot yht.	2065	2314	2527	245

Vantaa	Q1	mediaani	Q3	Lkm
Kerrostalot	1422	1627	1840	415
Yksiöt	1686	1967	2228	69
Kaksiöt	1421	1605	1787	208
Kolmiot+	1338	1499	1701	138
Rivitalot yht.	1784	2022	2222	119

Kehyskunnat	Q1	mediaani	Q3	Lkm
Kerrostalot	1166	1329	1555	444
Yksiöt	1340	1561	1771	95
Kaksiöt	1152	1348	1477	208
Kolmiot+	1053	1222	1347	141
Rivitalot yht.	1456	1664	1870	277

Tampere	Q1	mediaani	Q3	Lkm
Kerrostalot	1089	1525	1837	644
Yksiöt	1357	1644	2105	171
Kaksiöt	1107	1523	1827	278
Kolmiot+	968	1242	1719	195
Rivitalot yht.	1501	1628	1788	135

Turku	Q1	mediaani	Q3	Lkm
Kerrostalot	1052	1297	1649	634
Yksiöt	1257	1559	1848	133
Kaksiöt	1054	1271	1658	268
Kolmiot+	961	1169	1403	233
Rivitalot yht.	1243	1443	1733	115

Oulu	Q1	mediaani	Q3	Lkm
Kerrostalot	1161	1365	1623	267
Yksiöt	1412	1597	1884	55
Kaksiöt	1182	1345	1579	126
Kolmiot+	1049	1293	1510	86
Rivitalot yht.	1192	1362	1609	110

Lahti	Q1	mediaani	Q3	Lkm
Kerrostalot	947	1092	1407	340
Yksiöt	1104	1340	1581	66
Kaksiöt	916	1059	1383	153
Kolmiot+	926	1033	1211	121
Rivitalot yht.	1100	1272	1408	28

Kuopio	Q1	mediaani	Q3	Lkm
Kerrostalot	1081	1273	1550	225
Yksiöt	1379	1606	1764	41
Kaksiöt	1083	1250	1483	119
Kolmiot+	1019	1176	1400	65
Rivitalot yht.	1302	1402	1505	76

Jyväskylä	Q1	mediaani	Q3	Lkm
Kerrostalot	1126	1408	1717	190
Yksiöt	1242	1672	1944	38
Kaksiöt	1114	1464	1729	90
Kolmiot+	1093	1269	1494	62
Rivitalot yht.	1177	1325	1493	48

Pori	Q1	mediaani	Q3	Lkm
Kerrostalot	878	1088	1333	133
Yksiöt	1164	1309	1470	30
Kaksiöt	878	1102	1356	60
Kolmiot+	703	932	1084	43
Rivitalot yht.	850	1015	1116	61

Kotka	Q1	mediaani	Q3	Lkm
Kerrostalot	667	902	1123	157
Yksiöt	670	879	1056	48
Kaksiöt	644	900	1083	74
Kolmiot+	642	1008	1273	35
Rivitalot yht.	961	1024	1130	38

Lappeenranta	Q1	mediaani	Q3	Lkm
Kerrostalot	1023	1213	1559	118
Yksiöt	1070	1258	1562	38
Kaksiöt	1046	1256	1598	56
Kolmiot+	883	1012	1102	24
Rivitalot yht.	1141	1325	1522	20

LIITE 1 Helsingin osa-alueet

HELSINKI 1

10	Helsingin keskusta
12	Punavuori
13	Kaartinkaupunki
14	Kaivopuisto
15	Eira
16	Katajanokka
17	Kruunuhaka
18	Ruoholahti

HELSINKI 2

20	Lauttasaari
21	Vattuniemi
24	Länsi-Pasila
25	Taka-Töölö
26	Keski-Töölö
27	Pohjois-Meilahti
28	Ruskeasuo
29	Meilahden sairaala-alue
30	Pikku-Huopalahti
31	Kivihaka
32	Etelä-Haaga
33	Munkkiniemi
34	Kuusisaari-Lehtisaari
35	Munkkivuori-Niemenmäki
38	Pitäjänmäen teollisuusalue
40	Pohjois-Haaga
44	Lassila
50	Sörnäinen
51	Etu-Vallila
52	Itä-Pasila
53	Kallio
55	Vallila
57	Kulosaari
61	Käpylä
66	Länsi-Pakila
67	Paloheinä
68	Itä-Pakila
83	Tammisalo
85	Jollas

HELSINKI 3

36	Pajamäki
37	Reimari
39	Konala
41	Malminkartano
42	Kannelmäki
43	Maununneva
56	Toukola, Vanha Kaupunki
60	Koskela
62	Metsälä, Etelä-Oulunkylä
63	Maunula, Suursuo
64	Pakila, Oulunkylä
65	Veräjämäki
70	Malmi
72	Pukinmäki, Savela
78	Tapaninvainio
80,81	Herttoniemi
84	Laajasalo
87	Etelä-Laajasalo

HELSINKI 4

19	Suomenlinna
58	Sörnäinen teollisuusalue
69	Torpparinmäki
71	Pihlajamäki
73	Tapanila
74	Siltämäki
75	Puistola
76	Suurmetsä
77	Jakomäki
82	Roihuvuori
86	Santahamina
88	Roihupellon teoll.alue
90	Puotinharju
91	Puotila
92	Myllypuro
93	Marjaniemi, Itäkeskus
94	Kontula
95	Vartioharju
96	Pohjois-Vuosaari
97	Mellunkylä
98	Etelä-Keskivuosaari
99	Aurinkolahti

LIITE 2 Tilaston aluejaot

◆ Espoo 1	2100, 2110, 2120, 2130, 2160, 2170, 2700, 2750
◆ Espoo 2	370, 2140, 2150, 2180, 2200, 2210, 2230, 2270, 2280, 2300, 2600, 2610, 2630, 2680, 2730, 2940
◆ Espoo 3	Muut postinnumeroalueet
◆ Hämeenlinna 1	13100, 13130, 13200
◆ Hämeenlinna 2	Muut postinnumeroalueet
◆ Joensuu 1	80100, 80110, 80120, 80200
◆ Joensuu 2	Muut postinnumeroalueet
◆ Jyväskylä 1	40100, 40200, 40500, 40520, 40600, 40700, 40720
◆ Jyväskylä 2	Muut postinnumeroalueet
◆ Kotka 1	48100, 48210, 48310, 48600
◆ Kotka 2	Muut postinnumeroalueet
◆ Kuopio 1	70100, 70110, 70300, 70600, 70800
◆ Kuopio 2	Muut postinnumeroalueet
◆ Lahti 1	15100, 15110, 15140, 15150, 15800, 15850, 15900, 15950
◆ Lahti 2	Muut postinnumeroalueet
◆ Lappeenranta 1	53100, 53500, 53600, 53900
◆ Lappeenranta 2	Muut postinnumeroalueet
◆ Mikkeli 1	50100, 50170
◆ Mikkeli 2	Muut postinnumeroalueet
◆ Oulu 1	90100, 90120, 90140, 90160, 90230, 90240, 90420, 90500
◆ Oulu 2	Muut postinnumeroalueet
◆ Pori 1	28100, 28130, 28360, 28500, 28660
◆ Pori 2	Muut postinnumeroalueet
◆ Tampere 1	33100, 33180, 33200, 33210, 33230, 33240, 33250, 33270, 33500, 33700
◆ Tampere 2	33340, 33400, 33520, 33530, 33540, 33560, 33580, 33610, 33730, 34240
◆ Tampere 3	Muut postinnumeroalueet
◆ Turku 1	20100, 20110, 20120, 20140, 20500, 20520, 20700, 20900, 20960
◆ Turku 2	20200, 20300, 20320, 20380, 20540, 20720, 20740, 20810, 20880
◆ Turku 3	Muut postinnumeroalueet
◆ Vaasa 1	65100, 65170, 65200, 65280
◆ Vaasa 2	Muut postinnumeroalueet
◆ Vantaa 1	1230, 1300, 1370, 1380, 1390, 1400, 1420, 1600, 1630, 1640, 1670, 1690, 1700, 1710
◆ Vantaa 2	Muut postinnumeroalueet
◆ Pääkaupunkiseutu	Helsinki, Espoo, Vantaa ja Kauniainen
◆ Kehuskunnat	Hyvinkää, Järvenpää, Kerava, Riihimäki, Kirkkonummi, Nurmijärvi, Sipoo, Tuusula, Vihti

Port Payé
Finlande
126676

Suomen
Posti Oyj

SVT Suomen virallinen tilasto
Finlands officiella statistik
Official Statistics of Finland

Asuminen 2004:2
Boende
Housing

Lisätietoja – Förfrågningar – Inquiries

Petri Kettunen (09) 1734 3558
petri.kettunen@tilastokeskus.fi
Annika Paavola (09) 1734 3397
annika.paavola@tilastokeskus.fi
Mikko Saarnio (09) 1734 3632
mikko.saarnio@tilastokeskus.fi

Vastaava tilastojohtaja – Ansvarig statistikdirektör –
Director in charge

Kari Molnar

TIETOA ASUNTOJEN HINNOISTA !

Viikosta 20 lähtien saatavilla varainsiirtoverolaskelmiin perustuva, monipuolinen ja kattava tilastojulkaisu

ASUNTOJEN HINNAT 2003

Julkaisu sisältää asuntojen keskimääräiset hinnat, kauppojen lukumäärät kunnittain ja kauppasummat maakunnittain.

Lisäksi Sinulla on mahdollisuus tilata yksityiskohtaisia tietopalvelutulosteita oman toivomuksesi mukaan. Tietoja saat postinumeron ja kuukauden tarkkuudella aina vuodesta 1987 lähtien.

Soita puh. (09) 1734 2011 ja tilaa valmis julkaisu (27 €).
Internet: www.tilastokeskus.fi/tilastotori

Lisätietoja puh. (09) 1734 3558 / Asumisen hinnat

Internet: www.tilastokeskus.fi/asuminen

Tiedot omakotitalojen ja -tonttien hintaindekseistä saat osoitteesta:

http://tilastokeskus.fi/tk/hp/omakoti_hintaind.html

Käy tutustumassa palveluumme !

Asiakaspalaute: www.tilastokeskus.fi/palaute