

Asuntojen hinnat

House prices

2003, 1. neljännes

2003, 1st quarter

Asuntojen hinnat nousivat hieman

Asuntojen hinnat nousivat vuoden 2003 ensimmäisellä neljänneksellä hieman. Vanhojen kerrostaloasuntojen hinnat nousivat keskimäärin 1,0 prosenttia edelliseen neljännekseen verrattuna. Pääkaupunkiseudulla nousua oli 0,6 prosenttia. Tiedot ilmenevät Tilastokeskuksen laatimasta asuntojen hintatilastosta, joka perustuu verohallinnon aineistoon.

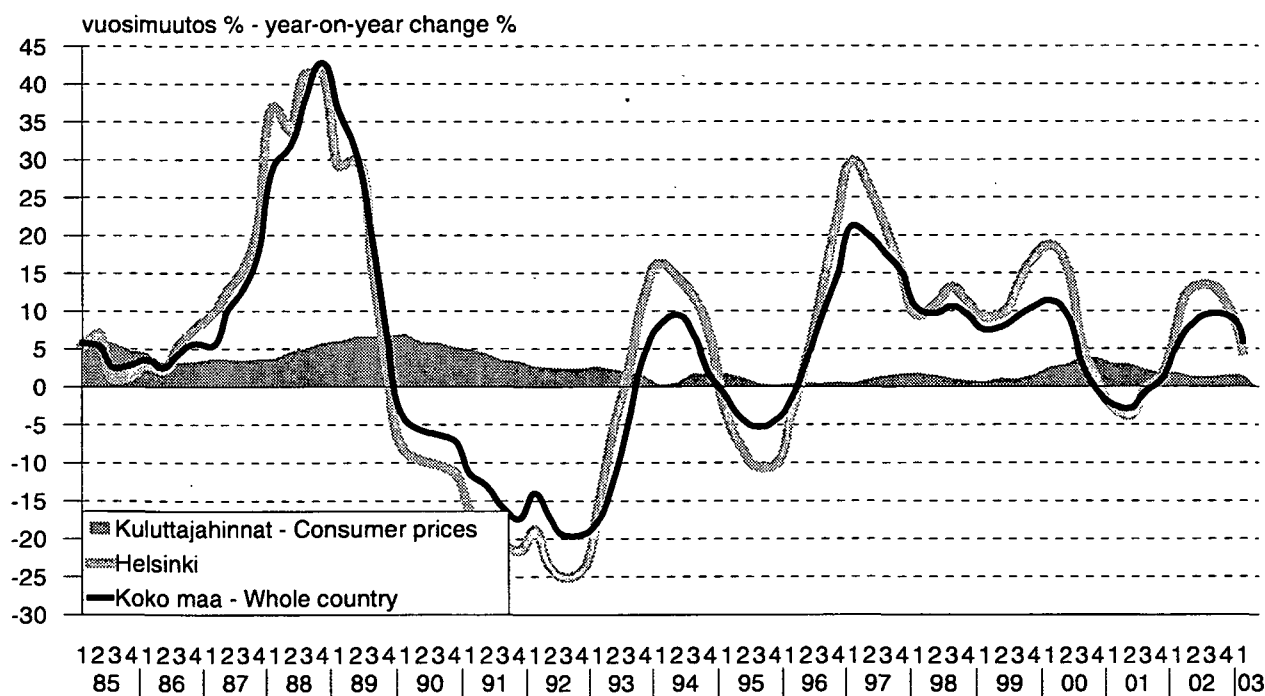
Vuositasolla vanhojen kerrostaloasuntojen hinnat nousivat keskimäärin 5,9 prosenttia.

House prices rose a little

House prices rose a little during the first quarter of year 2003. The prices of old apartments in blocks of flats rose on average by 1.0 per cent compared to the previous quarter. In Greater Helsinki prices rose by 0.6 per cent. The information is from Statistics Finland's quarterly house price statistics based on data from the tax authorities.

The year-on-year change in old apartments in blocks of flats was on average 5.9 per cent.

Kuva 1. Asuntojen hintaindeksin 1983=100 (kerrostalot) ja kuluttajahintaindeksin vuosimuutokset
Årsförändringar för boendepreisindex 1983=100 (höghus) och konsumentprisindex
Year-on-year change in the house price index 1983=100 (blocks of flats) and in the consumer price index



Sisällys

Contents

	sivu		page
Asuntojen hinnat nousivat hieman.....	3	House prices rose a little.....	3
Johdanto.....	4	Introduction.....	4
Tilaston kuvaus ja luotettavuusarvio.....	4	Description of the statistics and reliability estimate.....	4
Taulukoiden tunnusluvut.....	5	Table Statistics.....	5
Taulukko A. Vanhojen kerrostaloasuntojen keskimääräiset velattomat neliöhinnat ja indeksit 2003/1*.....	6	Table A. Unencumbered selling prices per square metre and indices for old blocks of flats 2003/1*.....	6
Kuva 1. Kerrostaloasuntojen hintaindeksit 1970=100 ...	7	Figure 1. The price indices for blocks of flats 1970=100.....	7
Kuva 2. Kerrostaloasuntojen hintaindeksit 2000=100....	7	Figure 2. The price indices for blocks of flats 2000=100.....	7
Taulukko B. Kerrostaloasuntojen hintaindeksit neljännesvuosittain 1983=100.....	8	Table B. The price indices for blocks of flats by quarter 1983=100.....	8
Taulukko C. Kerrostaloasuntojen reaalihintaindeksi 1983=100 neljännesvuosittain.....	8	Table C. Real price index 1983=100 for blocks of flats by quarter.....	8
Laskentamenetelmä.....	9	Calculation method.....	9
Taulukko 1. Vanhojen osakehuoneistojen velattomat neliöhinnat ja asuntojen hintaindeksi 2000=100.....	12	Table 1. Unencumbered selling prices per square metre for old housing corporation flats and the house price index 2000=100.....	12
Taulukko 2. Vanhojen osakehuoneistojen velattomat neliöhinnat huoneistotyypin ja talotyypin mukaan.....	37	Table 2. Unencumbered selling prices per square metre for old housing corporation flats by type of dwelling and by type of housing.....	37
Taulukko 3. Asuntojen hintaindeksi 1983=100.....	40	Table 3. The house price index 1983=100	40
Taulukko 4. Asuntojen hintaindeksi 1970=100.....	43	Table 4. The house price index 1970=100	43
Taulukko 5. Kauppahintojen jakaumia €/m ² huoneluvun mukaan (rivitalot yhteensä) ja tilastossa mukana olevien kauppojen lukumäärät.....	44	Table 5. Price breakdowns €/sq m by number of rooms (terraced houses, total) and number of transactions in the statistics.....	44
Liite 1 Helsingin osa-alueet.....	45	Appendix 1 Sub-areas of Helsinki.....	45
Liite 2 Luettelo osa-alueista.....	46	Appendix 2 List of quarters and districts.....	46

Asuntojen hinnat nousivat hieman

Asuntojen hinnat nousivat vuoden 2003 ensimmäisellä neljänneksellä hieman. Vanhojen kerrostaloasuntojen hinnat nousivat keskimäärin 1,0 prosenttia edelliseen neljännekseen verrattuna koko maan tasolla. Pääkaupunkiseudulla nousua oli 0,6 prosenttia ja muualla Suomessa 1,4 prosenttia. Tiedot ilmenevät Tilastokeskuksen laatimasta asuntojen hintatilastosta, joka perustuu verohallinnon aineistoon.

Helsingissä vanhojen kerrostaloasuntojen hinnat nousivat 0,6 prosenttia ja Vantaalla 1,2 prosenttia. Espoossa hinnat pysyivät ennallaan. Lahdessa hinnat nousivat 4,9 prosenttia, Kuopiossa 2,4 prosenttia, Jyväskylässä 1,9 prosenttia, Turussa 1,5 prosenttia sekä Tampereella ja Oulussa 0,6 prosenttia.

Vuositasolla vanhojen kerrostaloasuntojen hinnat nousivat keskimäärin 5,9 prosenttia.

Neljännesvuositilaston tiedot tarkentuvat

Vuoden 2002 alusta lähtien Tilastokeskuksen Asuntojen hintojen neljännesvuositilastot ovat perustuneet verohallinnon tietoihin osakehuoneistojen kaupoista ja hinnoista. Tilaston ilmestyessä mukana on tuoreimman tilastoneljänneksen osalta noin 2/3 kaikista kaupoista. Loput tiedoista Tilastokeskus saa myöhemmin sitä mukaa kuin ne kertyvät verohallinnossa. Tilaston laadun parantamiseksi Tilastokeskus alkoi vuoden 2002 kolmannelta neljänneksestä lähtien julkaisemaan jokaisesta vuosineljänneksestä päivitettyjä tietoja kaupoista ja hinnoista vuoden alusta lähtien. Päivityksissä ovat mukana kaikki siihen mennessä saadut tiedot kuluvan vuoden hinnoista ja kaupoista.

Seuraava tilasto 2. neljännes 2003, ilmestyy 30.7.2003.

House prices rose a little

House prices rose a little during the first quarter of year 2003. Prices of old apartments in blocks of flats rose on average by 1.0 per cent compared to the previous quarter in the whole country. In Greater Helsinki prices rose by 0.6 per cent and in the rest of country 1.4 per cent. The information is from Statistics Finland's quarterly house price statistics based on data from the tax authorities.

In Helsinki prices went up by 0.6 per cent and in Vantaa by 1.2 per cent. In Espoo prices remained unchanged. In Lahti the prices went up by 4.9 per cent, in Kuopio by 2.4 per cent, in Jyväskylä by 1.9 per cent, in Turku by 1.5 per cent and in Tampere and in Oulu by 0.6 per cent.

The year-on-year change in old apartments in blocks of flats was on average 5.9 per cent.

The quarterly statistics information is subject to updates

Since the beginning of year 2002 the quarterly statistics on house prices compiled by Statistics Finland have been using information provided by the tax authorities. At the time the statistics is published information on the most recent quarter it is based on about 2/3 of all transactions. The information concerning the remaining transactions is received and processed by the tax authorities later on and subsequently received by Statistics Finland. To improve the quality of the statistics since the 3rd quarter of 2002 Statistics Finland started publishing updated information on the prices and transactions for the current year. The updated information is based on all information for the current years prices and transactions available by the time the statistics is compiled

The next statistics on house prices, the 2nd quarter of 2003, will be published on July, 30th, 2003

Johdanto

Asuntojen hintatilasto kuvaa vanhojen osakehuoneistojen velattomia neliöhintoja ja niiden muutoksia. Tilasto laaditaan varainsiirtoverolaskelmia varten kerättyjen hintatietojen perusteella. Tilastossa käytetyt aluejaot on esitelty liitteissä 1 ja 2. Kehyskunnilla tarkoitetaan seuraavia kuntia: Hyvinkää, Järvenpää, Kerava, Riihimäki, Kirkkonummi, Nurmijärvi, Sipoo, Tuusula ja Vihti. Pääkaupunkiseutu on Helsinki, Espoo, Vantaa ja Kauniainen. Vanhoilla asunnoilla tarkoitetaan asuntoja, jotka on otettu käyttöön ennen vuotta 2002.

Asuntojen hintatilaston aineiston peittävyys on tuoreimman neljänneksen osalta keskimäärin noin 2/3 kaikista kaupoista

Tilaston kuvaus ja luotettavuusarvio

Asuntojen neljännesvuosihintatilasto ja -indeksit laaditaan neljännesvuosittain ja julkaistaan kuukauden viiveellä ao. neljänneksen päättymisestä.

Asuntojen neljännesvuosihintatilasto laaditaan vuoden 2002 alusta lähtien verohallinnon varainsiirtoverolaskelmia varten keräämistä hintatietoista. Asunnon luokitus-muuttajat, kuten huoneluku ja valmistumisvuosi on saatu yhdistämällä verohallinnon tiedot Väestötietokeskuksen ylläpitämään kiinteistörekisterijärjestelmään. Kaikki neljänneksellä tehdyt vanhat osakehuoneistokaupat eivät tule tilastoon. Syynä on se, että ostajalla on kaksi kuukautta aikaa maksaa varainsiirtovero. Monet henkilöt maksavat varainsiirtoveron nopeammin ja kiinteistönvälittäjien välittämässä kaupoissa vero maksetaan kaupantekohetkellä.

Vuoden 2002 kolmannesta neljänneksestä lähtien Tilastokeskus alkoi julkaisemaan jokaisesta vuosineljänneksestä päivitettyt tiedot kaupoista ja hinnoista vuoden alusta lähtien. Päivityksissä ovat mukana kaikki siihen mennessä saadut tiedot kuluvan vuoden kaupoista ja hinnoista. Lopulliset tiedot vuoden 2002 osalta julkaistaan seuraavan vuoden ensimmäisen vuosineljänneksen julkaisussa.

Siirryttäessä jatkuvaan tietojen päivitykseen tilastossa on tehty seuraavat muutokset koskien vuosien 2000-2003/1 tietoja, joita julkaistaan taulukossa 1. Vuoden 2000 keskihinnat on korjattu lisäämällä niihin arvio yhtiövelan osuudesta (keskimäärin noin 1 % kauppahinnasta). Vuoden 2001 tiedot on laskettu käyttäen kaikkia tietoja kaupoista ja hinnoista. Vuoden 2002 vuosineljänneksien ja kuluvan vuoden 1. neljänneksen tiedot on laskettu käyttäen kaikkia huhtikuun puoleen-väliin mennessä käytettävissä olevia tietoja

Asuntojen hinnat 2000=100 indeksi on laadittu yhdistämällä klassisen Laspeyresin luokitusindeksin laskentaperiaate ja ns. hedoninen menetelmä. Menetelmällä pyritään entistä paremmin erottamaan aito hintakehitys

Introduction

The statistics on house prices describe the unencumbered prices and price movements per square metre of old housing corporation flats according to data gathered by the tax authorities in connection with the asset transfer tax. Regional divisions used in these statistics are presented in Appendices 1 and 2. The surrounding municipalities consist of the following: Hyvinkää, Järvenpää, Kerava, Riihimäki, Kirkkonummi, Nurmijärvi, Sipoo, Tuusula and Vihti. Greater Helsinki comprises Helsinki, Espoo, Vantaa and Kauniainen. Old dwellings are understood to mean those dwellings which have been taken in use before 2002.

The coverage for the most recent quarter is on average about 2/3 of all transactions.

Description of the Statistics and Reliability Estimate

The house price statistics and indices are compiled on a quarterly basis and are published one month after the end of the said quarter.

The quarterly housing price statistics are compiled on the basis of price information gathered by the tax authorities in connection with the asset transfer tax. The classification variables such as construction year and number of rooms are obtained from the Population Register Centre's information on buildings and residences. All transactions of old housing shares are not included in the quarterly statistics, because the buyer has two months time after the purchase date to pay the tax. However many buyers pay much prompter and in case the transaction has been brokered by a real estate agent, the tax is paid immediately.

Since the 3rd quarter of 2002 Statistics Finland started publishing updated information on the prices and transactions for the current year. The updated information is based on all information for the current years prices and transactions available by the time the statistics is compiled. The final information for year 2002 is published in the statistics for the first quarter of the following year.

In connection with the change towards revised publishing the following changes regarding information on the years 2000-2003/1 and published in table 1 were made. The average prices for 2000 were revised to augment an estimate of the average housing-share debt (about 1 per cent of the transaction price). The statistics for 2001 are re-compiled using all information on prices and transactions. The statistics for the quarters of 2002 and for the first quarter of 2003 are revised using all information available by the mid-April 2003.

The compilation method of the housing price index House prices 2000=100, is compiled by combining a classical Laspeyres principle with the so-called hedonic method. With the new method we aim at better separating true price developments from price effects due to compositional changes in the data at different time

asuntojen ominaisuuksista johtuvista hinnanmuutoksista eri ajankohtina. Yksityiskohtaisempi selostus löytyy julkaisun "Laskentamenetelmä" -osasta.

Tilastossa ilmoitetut keskineliöhinnat yhdistetyissä luokissa (kerrostalot yhteensä, rivitalot yhteensä yms.) on laskettu painottamalla alueen, talotyypin ja huone-luvun painottamattomat geometriset keskihinnat. Painot on laskettu vuoden 2000 osakehuoneistokannasta alueen, talotyypin ja huone-luvun mukaan jaoteltuna. Tietyn alueen, talotyypin ja huone-luvun luokassa ilmoitettu keskineliöhinta on painottamaton geometrinen keski-hinta.

Koska hintaindeksissä on otettu huomioon eri ajan-kohtien myytyjen asuntojen valmistumisvuoden, pinta-alan ja tarkemmin määritellyn asuntojen sijainnin ja-kaumassa tapahtuneet muutokset ja niiden hintavaiku-tus, tilaston keskihinnat muuttuvat eri tavoin kuin hin-taindeksi. Näin on menetelty, koska hintaindeksi ja neliöhinnat ovat käyttökelpoisia mittareita eri tilantees-sa.

Hintaindeksillä pyritään vastaamaan mahdollisimman hyvin kysymykseen, paljonko enemmän/vähemmän keskiverto vanha osakehuoneisto maksaa nyt kuin ai-kaisemmin. Keskihinta taas kertoo, mikä on ollut vallit-seva hintataso kaupan kohteena olevissa asunnoissa ottamatta kantaa siihen, olivatko ne vanhempia, uu-dempia, isompia vai pienempiä kuin aikaisemmin myy-dyt.

Taulukoiden tunnusluvut

Indeksit: Julkaisussa on tietoja kolmesta eri indeksistä. Julkaisuindeksit ovat 2000=100, 1983=100 ja 1970=100.

Hintaindeksi: Kertoo hintojen muutoksen kyseisen indeksin perusajankohtaan (2000, 1983 tai 1970) ver-rattuna.

Reaalihintaindeksi: Kertoo reaalisien hintojen muutok-sen indeksin perusajankohtaan (2000, 1983 tai 1970) verrattuna. Reaalihintaindeksi saadaan jakamalla ni-mellishintaindeksin luku vastaavan ajankohdan kulut-tajahintaindeksin luvulla.

Q1 (alakvartiili) = 25 % neliöhinnoista ovat pienempiä tai yhtä suuria kuin Q1.

Med (mediaani) = Keskimäinen neliöhinta, kun ne-liöhinnat on järjestetty suuruusjärjestykseen.

Q3 (yläkvartiili) = 75 % neliöhinnoista ovat pienempiä tai yhtä suuria kuin Q3.

m² (pinta-ala) = asuinpinta-ala neliömetreinä.

Lkm = Kauppojen lukumäärä tilastossa.

.. = Alle 20 havaintoa, tuloksia ei julkaista.

* = tieto ei ole lopullinen

periods. A more detailed description of the method is provided in the "Calculation Method" -section of this publication.

The average prices concerning the aggregate classes (i.e. apartments in blocks of flats, apartments in terraced houses) are compiled as weighted averages of the simple geometric average prices of the individual classes obtained by stratifying the data by location, type of building and number of rooms. The weights are com-puted according to the stock of old housing share dwellings in 2000. The average price in a separate class (location/type of building/number of rooms) is a non-weighted geometric average of prices per square metre of the dwellings in the class.

Since the house price index accounts for compositional changes of construction year, dwelling floor area and postal-code location of the dwellings in each class, the average prices and the index do not change in the same way. The average prices and the index serve different purposes. The purpose of the index is to measure as precisely as possible what is the price change of a typi-cal dwelling in the stock. The average prices describe the price level of the dwellings actually sold during a quarter without taking into account of whether they were older, newer, bigger or smaller than the ones sold before.

Table Statistics

Indices: There are three different indices in the publi-cation. The indices are 2000=100, 1983=100 and 1970=100.

Price index: Price change compared to the base year (2000, 1983, 1970) of the corresponding index.

Real price index: Real price change compared to the base year (2000, 1983, 1970) of the corresponding index. Real price index is calculated by dividing the nominal price index with the consumer price index of the corresponding period.

Q1 (lower quartile) = 25 % of the deals were concluded at a lower price than this.

Med (median) = The middle price. Half of the deals were concluded at a lower price than this.

Q3 (upper quartile) = 75 % of the deals were con-cluded at a lower price than this.

m² (area) = dwelling floor-area in square metres.

Lkm = The number of transactions in the statistics.

.. = Less than 20 observations, results not published.

* = Figures are not final

**Taulukko A. Vanhojen kerrostaloasuntojen keskimääräiset velattomat neliöhinnat ja indeksit (2000=100)
1. neljännes 2003, tiedot eivät ole lopullisia**

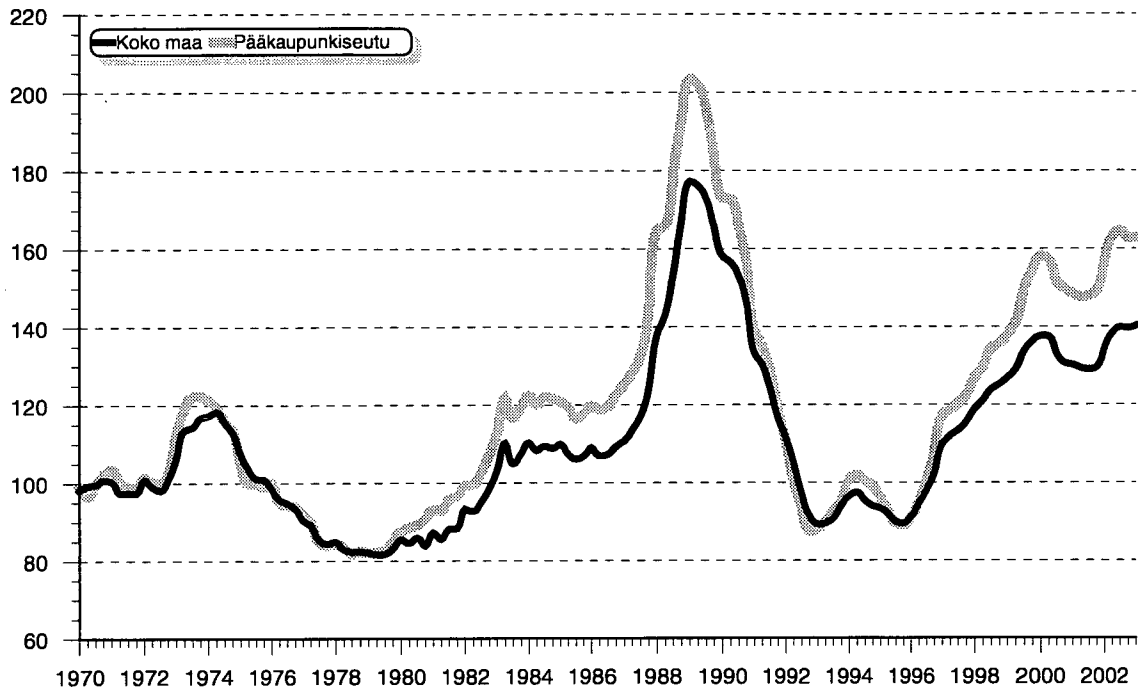
Alue	€/m ²	Indeksi 2000=100	Indeksin muutos edell. neljännes	Indeksin muutos ed. v. vast. nelj.	Reaali- indeksi** 2000=100	Reaali-indeksin muutos edell. neljännes	Kaupat tilas- tossa
	1.nelj.	1.nelj.	%	%	1.nelj.	%	lkm
Koko maa	1 430	109,7	1,0	5,9	104,3	0,4	7520
Pääkaupunkiseutu	2 138	111,1	0,6	5,2	105,7	0,0	2505
Muu Suomi	1 060	108,2	1,4	6,6	102,9	0,8	5015
Uusimaa	2 002	111,0	0,6	5,4	105,6	0,1	2923
Itä-Uusimaa	1 230	111,4	1,9	8,1	106,0	1,3	57
Varsinais-Suomi	1 088	111,0	1,6	7,8	105,5	1,1	857
Satakunta	850	107,3	5,4	6,9	102,1	4,9	246
Kanta-Häme	1 044	110,8	3,6	5,9	105,4	3,0	181
Pirkanmaa	1 245	107,6	0,3	6,9	102,4	-0,3	734
Päijät-Häme	938	107,6	3,1	8,4	102,3	2,5	475
Kymenlaakso	816	108,6	1,2	7,9	103,3	0,7	268
Etelä-Karjala	1 073	108,3	0,1	5,9	103,0	-0,5	161
Etelä-Savo	901	106,5	1,9	3,5	101,3	1,3	179
Pohjois-Savo	1 056	107,3	1,0	3,4	102,1	0,5	357
Pohjois-Karjala	1 053	116,4	5,8	12,8	110,7	5,2	130
Keski-Suomi	1 112	107,0	1,6	6,8	101,8	1,1	203
Etelä-Pohjanmaa	856	105,0	-3,1	6,7	99,8	-3,6	72
Pohjanmaa	1 034	103,8	0,1	2,0	98,7	-0,4	123
Keski-Pohjanmaa	860	109,0	1,2	10,2	103,6	0,7	40
Pohjois-Pohjanmaa	1 202	111,2	0,8	7,1	105,8	0,3	268
Kainuu	828	96,0	-2,7	-1,0	91,3	-3,2	70
Lappi	775	95,9	0,3	2,9	91,2	-0,3	176
Helsinki	2 334	111,3	0,6	4,8	105,9	0,0	1869
Helsinki-1	3 156	112,6	0,5	3,5	107,1	0,0	278
Helsinki-2	2 405	111,1	0,8	4,6	105,6	0,3	962
Helsinki-3	1 840	109,9	-0,7	5,8	104,5	-1,2	313
Helsinki-4	1 629	110,6	1,1	7,1	105,2	0,6	316
Espoo-Kauniainen	1 838	110,5	0,0	7,0	105,1	-0,5	256
Vantaa	1 486	110,5	1,2	6,4	105,1	0,7	380
Kehyskunnat	1 174	108,0	-1,1	6,3	102,7	-1,6	333
Porvoo	1 358	110,7	-4,5	3,6	105,3	-5,0	43
Tampere	1 387	108,2	0,6	7,6	102,9	0,0	563
Turku	1 183	113,6	1,5	9,1	108,0	1,0	583
Pori	912	109,5	7,0	6,9	104,2	6,5	139
Rauma	829	104,4	2,3	6,4	99,3	1,8	63
Lappeenranta	1 187	108,1	-2,0	3,8	102,8	-2,5	108
Kotka	877	112,4	2,6	11,5	106,9	2,0	103
Kouvola	831	106,0	1,0	4,4	100,8	0,5	104
Lahti	1 009	109,4	4,9	10,2	104,1	4,3	350
Hämeenlinna	1 257	114,6	3,5	8,5	109,0	3,0	118
Kuopio	1 236	108,5	2,4	5,9	103,2	1,9	219
Jyväskylä	1 291	107,3	1,9	7,0	102,0	1,3	108
Vaasa	1 103	102,7	-0,4	0,0	97,7	-0,9	87
Seinäjoki	959	107,1	-0,2	8,0	101,8	-0,7	56
Kokkola	863	109,6	1,3	11,0	104,3	0,8	40
Mikkeli	1 072	111,5	2,9	6,3	106,0	2,3	82
Joensuu	1 240	120,8	7,0	14,9	114,9	6,4	104
Oulu	1 278	112,2	0,6	7,9	106,8	0,1	220
Kajaani	852	98,7	-3,5	0,3	93,9	-4,0	62
Rovaniemi	885	96,6	2,4	8,0	91,8	1,8	112

* Hyvinkää, Järvenpää, Kerava, Riihimäki, Kirkkonummi, Nurmijärvi, Sipoo, Tuusula ja Vihti

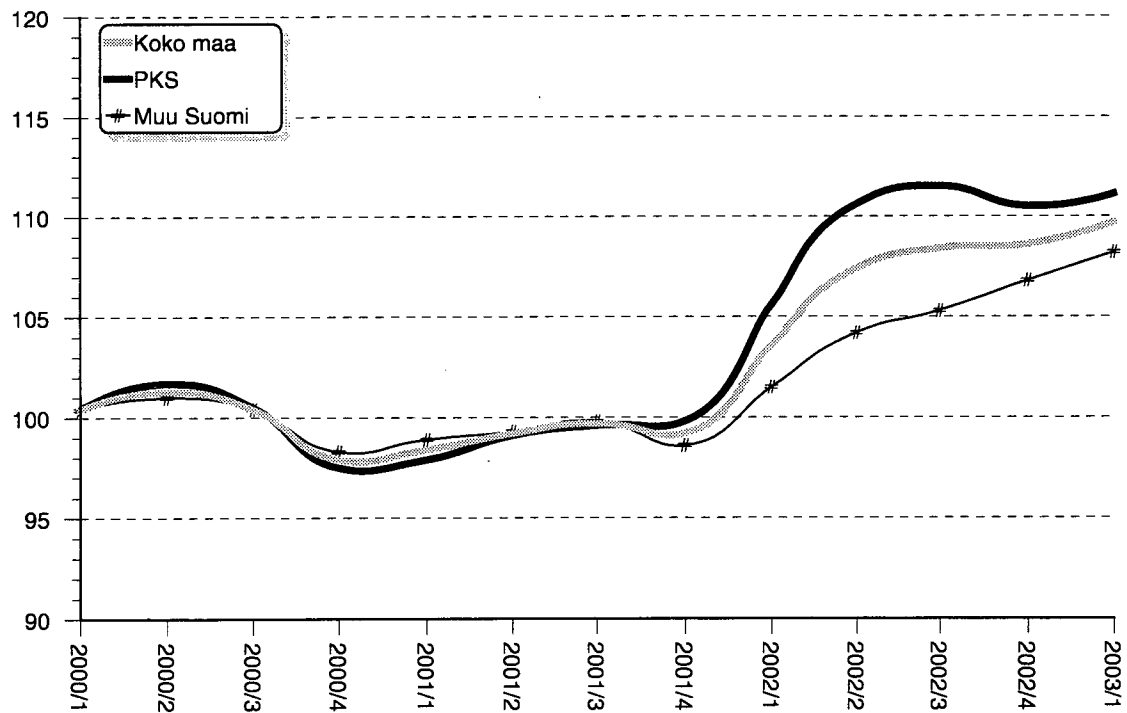
** Kuluttajahintojen suhteen

Helsingin aluejako on selostettu liitteessä 1

Kuva 1.
Kerrostaloasuntojen reaalihintaindeksi 1970=100



Kuva 2.
Kerrostaloasuntojen hintaindeksi 2000=100



Taulukko B. Kerrostaloasuntojen hintaindeksi 1983=100 neljännesvuosittain, * = tieto ei ole lopullinen

Vuosi	Koko maa	PKS	Muu Suomi
1990	215.7	213.6	217.5
	216.2	216.0	216.9
	213.2	209.1	216.3
	205.1	198.7	209.7
1991	190.7	180.3	197.7
	188.0	176.6	195.6
	179.4	168.9	186.4
	169.4	156.1	178.2
1992	164.0	147.3	174.9
	155.5	134.4	169.2
	144.1	126.1	155.8
	136.3	118.1	148.1
1993	134.6	120.2	144.1
	135.7	123.7	143.6
	137.3	126.6	144.4
	142.3	130.3	150.1
1994	145.9	137.9	151.2
	148.6	140.8	153.9
	146.8	139.9	151.5
	144.7	138.0	149.2
1995	143.8	134.0	150.3
	142.1	129.9	150.2
	139.0	125.3	147.6
	138.2	124.3	146.7
1996	141.0	127.4	149.5
	146.9	133.7	155.4
	152.2	140.6	160.1
	159.0	151.2	165.1
1997	171.0	165.2	175.9
	176.1	168.8	181.5
	178.9	171.8	184.2
	183.1	175.5	187.9
1998	188.5	182.2	192.5
	193.2	187.0	197.5
	197.8	194.4	200.8
	200.3	196.4	203.2
1999	202.6	199.2	205.3
	208.4	206.2	210.1
	216.3	219.2	215.8
	221.4	227.5	218.8
2000	225.6	234.5	221.8
	228.7	236.7	225.2
	223.2	229.9	219.9
	220.4	228.5	216.2
2001	220.2	227.2	216.8
	222.0	229.2	218.5
	221.6	230.1	217.3
	222.2	231.7	217.9
2002	232.0	245.3	224.2
	240.6	256.8	230.2
	242.8	258.9	232.6
	243.3	256.6	235.8
2003	245.7*	258.1*	239.0*

Taulukko C. Kerrostaloasuntojen reaalihintaindeksi 1983=100 neljännesvuosittain, * = tieto ei ole lopullinen

Vuosi	Koko maa	Helsinki	Tampere	Turku
1990	151.9	149.8	156.7	137.9
	150.2	149.3	157.5	134.6
	146.7	143.7	149.8	133.8
	140.1	134.6	140.2	127.0
1991	128.0	119.3	128.9	119.9
	125.0	115.6	121.0	121.6
	119.1	110.0	117.4	110.5
	111.9	102.0	110.7	108.5
1992	107.1	94.2	110.2	102.0
	100.8	85.9	107.3	95.2
	93.3	80.3	95.8	87.9
	87.8	75.4	94.5	85.2
1993	85.7	76.8	91.6	81.1
	85.9	78.8	95.8	82.3
	87.2	80.5	92.5	84.5
	90.3	83.4	92.9	89.0
1994	92.6	89.1	98.0	87.5
	93.6	89.8	98.5	88.7
	91.6	88.5	94.3	85.3
	90.3	87.5	96.5	83.6
1995	89.7	84.3	98.9	83.8
	88.3	81.3	93.9	85.1
	86.3	78.7	91.5	83.9
	85.9	78.2	92.5	81.1
1996	87.4	80.3	92.0	82.2
	90.7	83.6	93.4	88.4
	94.0	88.5	97.0	91.2
	98.2	95.4	102.8	92.4
1997	105.5	103.6	114.6	96.2
	107.6	104.5	115.6	97.1
	108.9	105.4	117.9	100.2
	111.0	107.6	119.8	102.1
1998	114.1	111.2	121.0	104.3
	116.3	114.0	127.7	105.7
	118.9	117.9	129.7	107.9
	120.3	118.3	131.8	109.5
1999	121.8	120.7	132.8	109.2
	123.9	123.4	136.7	108.4
	128.6	132.2	140.6	113.3
	130.9	136.3	144.9	114.4
2000	132.2*	139.6	146.3	117.8
	132.0	139.1	146.7	116.9
	127.7	134.2	141.3	112.9
	125.4	132.2	133.6	112.0
2001	125.1	131.5	137.9	111.8
	124.2	129.8	136.0	109.2
	123.8	130.6	133.8	109.1
	124.3	131.8	132.7	109.9
2002	129.2	139.6	136.6	114.0
	132.7	144.8	138.0	116.4
	134.2	146.4	142.7	119.5
	134.1	143.8	144.6	121.2
2003	134.6*	143.9*	144.6*	122.4*

Laskentamenetelmä

Tässä osiossa kuvataan uusi menetelmä asuntojen hintaindeksin konstruomisesta. Menetelmä yhdistää klas-sisen aineiston luokituksen perustuvan metodin ja regressio-analyysin (ns. hedoninen menetelmä). Hinta-indeksillä pyritään toteutuneiden kauppahintojen perusteella vastaamaan mahdollisimman hyvin kysy-mykseen paljonko enemmän/vähemmän tyyppinen osakehuoneisto maksaa nyt kuin aikaisemmin. Tässä kysymyksen asettelussa keskihintojen muutosten seu-ranta ei ole välttämättä tyydyttävä ratkaisu, koska kes-kihinnat muuttuvat myös sen vuoksi, että eri ajan-kohtina myytyjen asuntojen koostumus ei ole sama. Esimerkiksi eri huoneistotyyppien osuus voi vaihdella neljänneksestä toiseen.

Menetelmällä pyritään entistä paremmin erottamaan aito hintakehitys asuntojen ominaisuuksista johtuvista hinnan-muutoksista eri ajankohtina.

Koska sijainti, talotyyppi ja huonelukumäärä ovat tärkeimmät asunnon hintaan vaikuttavat tekijät, myy-tyjen asuntojen koostumusta vakioidaan ensin näiden suhteen luokittamalla. Alueluokitus on muodostettu niin, että se olisi toisaalta maantieteellisesti mielekäs ja toisaalta asuntojen hintatason kannalta mahdollisimman homogeeninen. Suurimmat kaupungit on jaettu useam-paan osa-alueeseen. Toisaalta pienimmät kunnat, joissa tehdään vain vähän osake-huoneistokauppoja on yhdis-tetty. Alueen sisällä osake-huoneistot on jaettu talotyy-pin mukaan kahteen luokkaan: kerrostaloasunnot sekä rivi- ja pientalot. Kerrostalot on sitten edelleen ryhmi-telty huoneluvun mukaan yksiöiksi, kaksioiksi ja vä-hintään kolmen huoneen asunnoiksi. Rivitalot on jaettu huoneluvun mukaan kahteen luokkaan – alle 3 huonetta ja vähintään 3 huonetta.

Käytetty luokitus ei välttämättä homogenisoi aineistoa riittävästi, koska esimerkiksi luokan sisällä huoneistot eroavat mm. mikro-sijainnin, pinta-alan, valmistumis-vuoden yms. suhteen. Käytettävässä aineistossa on tietoja asunnon sijainnista postinumeroaluetasolla, iästä ja pinta-alasta. Regressiomallin avulla näillä tiedoilla voidaan korjata vertailuperiodin luokkakeskiahinta niin, että tämä ns. laatukorjattu keskihinta ottaa huomioon luokan sisäisiä aineiston koostumuksen muutoksia per-us- ja vertailuperiodilla relevanttien muuttujien suh-teen. Spesifioidaan seuraava regressiomalli:

$$(1) \quad \text{Log}(p_{ij}) = \beta_0 + \sum_{l=1}^{L_j} \beta_l A_{l,ij} + \gamma_1 (\text{pinta_ala}_{ij}) + \gamma_2 \sqrt{(\text{pinta_ala}_{ij})} + \delta_1 (2000 - \text{valm.vuosi}_{ij}) + \delta_2 \sqrt{(2000 - \text{valm.vuosi}_{ij})} + \sum_{k=1}^3 v_k \text{huone}_{ijk} + \eta_1 RT_{ij} + \eta_2 (RT)_{ij} * (\text{huone3}_{ij}) + \epsilon_{ij}$$

Notaatio on standardi. $\text{Log}(p_{ij})$ on alueen j asunnon i logaritminen neliöhinta asuinpinta-alaneliötä kohti. Muuttujat A_l ovat mikro-alueindikaattoreita (postinu-meroalueita suurten kaupunkien osalta ja kuntaindi-kaattoreita yhdistelmäalueilla). Huone-nimiset muuttu-jat ovat huonelukuindikaattoreita, RT on indikaattori rivitaloasunnoille ja $(RT) * (\text{huone3})$ on interaktio-termi rivitaloille, joissa on vähintään 3 huonetta.

Calculation method

This section describes the new index compilation method, which combines the classical classification approach and regression analysis (the so-called hedonic method). The price index aims at answering the ques-tion how much more/less a typical housing share apartment costs now than before. Following average price changes will not necessarily provide an adequate answer, since average prices change also because of the composition of dwellings sold changes between peri-ods. For example the relative share of different dwelling types varies.

The current method aims at separating, better than be-fore, the true price developments from price effects due to compositional changes.

Since location, type of building and number of rooms are the most important price determinants, first we control for changes in the sample with respect to those characteristics by classifying the raw data according to them. The classification according to location has been conducted by following two objectives: relatively ho-mogenous price level and geographical meaningfulness. The largest municipalities are subdivided into two to four sub-areas. On the other hand, small municipalities where few transactions take place have been grouped together. Within each location the dwellings have been further stratified by type of building into apartments in blocks of flats and apartments in terraced houses. The apartments in blocks of flats are divided into three classes: single-room, two-room and at least three-room apartments. There are two room-number classes in terraced houses: 1 or 2 rooms, and at least three rooms.

The classification which is used does not necessarily homogenise the data enough. Factors affecting price such as construction year, floor area and micro-level location are not controlled for by the classification. There is information on these characteristics in the data, so one can use them to construct a quality adjusted within class average price ratio of the basic and com-parison periods.

Let's specify the following regression equation:

Notation is standard. $\text{Log}(p_{ij})$ is the logarithmic price per square metre of dwelling floor area of dwelling i in location j . The variables A_l are micro-location indica-tors (postal codes are indicators in the larger munici-palities and municipality indicators in the compound locations). The huone- variables are number-of-room indicators, the RT is a terraced house indicator and $(RT) * (\text{huone3})$ is an interaction term for terraced house

Mallit on estimoitu pienimmän neliösumman menetelmällä (OLS) eri alueille, eikä luokittain, koska jälkimmäinen vaihtoehto ei ollut vapausasteongelmien vuoksi mahdollinen. Funktiomuoto on standardi puolilogaritminen ja mallissa on asuinpinta-alan sekä valmistumisvuoden neliöjuuret, koska oletettavasti valmistumisvuoden ja pinta-alan vaikutus hintaan on epälineaarinen. Huoneluokka-indikaattorit ovat tietenkin korreloituneita pinta-alan kanssa, mutta niitä on pidetty mukana teknisistä syistä. Ne varmistavat yhdessä RT-indikaattorin ja $(RT) \cdot (\text{huone3})$ -interaktiotermin kanssa, että jäännöstermien summa jokaisessa indeksilaskentaluokassa on perusperiodilla (vuosi 2000) nolla.

Merkitään mallin parametrien, $\beta_0, \beta_1, \dots, \beta_{L_j}, \gamma_1, \gamma_2, \delta_1, \delta_2, v_1, v_2, v_3, \eta_1, \eta_2$, estimaatteja indeksiluokassa i vektorilla \mathbf{b}_0^i sekä ominaisuuksien (valmistumisvuosi, koko, postinumeroalueindikaattori) keskiarvoja perus- ja vastaavasti vertailuajankohdalla vektoreilla $\bar{\mathbf{x}}_0^i$ ja $\bar{\mathbf{x}}_1^i$. Tällöin kunkin indeksiluokan i sisällä laatukorjausta koon, valmistumisvuoden ja postinumeroalueen sijainnin mukaan voidaan esittää muodossa $\mathbf{b}_0^i(\bar{\mathbf{x}}_0^i - \bar{\mathbf{x}}_1^i)$. Laatukorjaus toimii seuraavasti: Jos esimerkiksi tilastointineljänneksellä luokassa i asunnot ovat keskimäärin aikaisemmin rakennettuja kuin perusajankohdalla, indeksiä täytyy korjata ylöspäin, koska muuten aikaisemmasta valmistumisvuodesta johtuva matalampi hinta tulkittaisiin väärin hintojen laskuna. Korjauksen suuruus määräytyy regressiomallien valmistumisvuosikertoimista sekä perus- ja vertailuajankohdan myytyjen asuntojen keskimääräisen valmistumisvuoden erosta.

Koko maan indeksin pisteluku saadaan aggregoimalla indeksiluokakohtaiset hinnan muutokset ja laatukorjaukset ns. log-Laspeyres indeksikaavalla:

$$(2) \quad \log La_0^1 = \exp\left(\sum_{i=1}^N w_0^i \ln\left(\frac{\bar{p}_1^i}{\bar{p}_0^i}\right)\right) \exp\left(\sum_{j=1}^N w_0^j \mathbf{b}_0^j (\bar{\mathbf{x}}_0^j - \bar{\mathbf{x}}_1^j)\right)$$

Kaavassa (2) N on indeksiluokkien lukumäärä, $\frac{\bar{p}_1^i}{\bar{p}_0^i}$ on luokan i geometrisen keskihinnan muutos ja w_0^i on luokan paino. Geometriset keskihinnat lasketaan yksittäisten havaintojen neliöhinnosta kaavalla:

$$(3) \quad \bar{p}_j^i = \frac{1}{N_{ij}} \sqrt[N_{ij}]{\prod_{k=1}^{N_{ij}} p_{ijk}}$$

Painot ovat vuoden 2000 vanhan osakehuoneistokannan arvo-osuuksia:

apartments with at least three rooms.

The models are estimated using ordinary least squares (OLS) for each location separately. The models were not estimated for each class, because this would lead to degrees-of-freedom problems. The functional form is standard semi-log and the square root of construction year and dwelling floor area are included as explanatory variables to capture non-linear price effects. The huone-indicators are naturally strongly correlated with dwelling-floor area, but they are included for technical reasons, namely in this way it is guaranteed that the sum of residuals in the base period (year 2000) are zero in all index classes.

Let \mathbf{b}_0^i denote the estimates of the model parameters, $\beta_0, \beta_1, \dots, \beta_{L_j}, \gamma_1, \gamma_2, \delta_1, \delta_2, v_1, v_2, v_3, \eta_1, \eta_2$ in the index class i and let $\bar{\mathbf{x}}_0^i$ and $\bar{\mathbf{x}}_1^i$ denote the averages of the sample characteristics (construction year, size, postal-area code indicators) of the dwellings in the base and comparison periods respectively. Then within each class the quality adjustment due to differences in construction year, dwelling floor area and location according to postal code area can be written as $\mathbf{b}_0^i(\bar{\mathbf{x}}_0^i - \bar{\mathbf{x}}_1^i)$. The quality adjustment works in the following way. If the average construction year, for example, is older in the comparison period than in the base period, the index must be corrected upwards, because otherwise lower prices due to earlier construction year would be wrongly interpreted as price fall. The size of the adjustment depends on the difference in the average construction year of the dwellings and on the estimated construction year coefficients in the regression.

The overall index point-number for the whole country is obtained via the log-Laspeyres formula:

In formula (2) N is the number of classes, $\frac{\bar{p}_1^i}{\bar{p}_0^i}$ is the geometric price ratio in class i and w_0^i is the class weight. Geometric prices are calculated for observations' prices per square metre via the following formula:

$$\bar{p}_j^i = \frac{1}{N_{ij}} \sqrt[N_{ij}]{\prod_{k=1}^{N_{ij}} p_{ijk}}$$

Weights are derived as value-shares of the stock of apartments in 2000.

$$(4) \quad w_0^i = \frac{(\overline{ala}_0^i * n_0^i) * \overline{p}_0^i}{\sum_{i=1}^N (\overline{ala}_0^i * n_0^i) * \overline{p}_0^i}$$

Tässä \overline{ala}_0^i on asuntojen keskimääräinen pinta-ala luokassa i vuonna 2000, n_0^i on asuntojen lukumäärä luokassa ja \overline{p}_0^i on keskihinta luokassa vuonna 2000.

Indeksille on estimoitu 95 %:n luottamusvälit bootstrappimenetelmällä. Koko maan tasolla indeksin luottamusväli on $\pm 0,7$ %, pääkaupunkiseudulla ± 1.4 % ja muualla maassa $\pm 0,8$ %

Here \overline{ala}_0^i is the average dwelling-floor area of the dwellings in class i in 2000, n_0^i is the number of dwellings in the class and \overline{p}_0^i is the average price in the class in 2000.

For index is estimated 95 % confidence intervals by bootstrap method. In whole country confidence interval is $\pm 0,7$ %, in Greater Helsinki ± 1.4 % and in other country ± 0.8 %.

Taulukko 1. Asuntojen hintaindeksi 2000 = 100, * = tieto ei ole lopullinen

	2001	2001/1	2001/2	2001/3	2001/4	2002	2002/1	2002/2	2002/3	2002/4	2003	2003/1*	2003/2	2003/3	2003/4
Koko maa															
Kerrostalot €/m ²	1292	1284	1292	1298	1292	1400	1354	1409	1415	1421		1430			
indeksi	99.1	98.4	99.2	99.7	99.2	107.0	103.6	107.4	108.4	108.6		109.7			
muutos ed. neli.	-	0.5	0.8	0.5	-0.5	-	4.4	3.7	0.9	0.2		1.0			
muutos ed. vuosi	-0.9	-2.0	-2.1	-0.7	1.3	7.9	5.2	8.3	8.7	9.5		5.9			
ikm	39406	9492	9929	10207	9778	39789	10261	10622	10056	8850		7520			
Fivitalot €/m²															
indeksi	1175	1164	1180	1175	1184	1260	1228	1261	1276	1276		1301			
muutos ed. neli.	100.1	99.1	100.1	100.6	100.8	106.5	103.6	106.2	108.0	108.2		109.5			
muutos ed. vuosi	0.1	0.1	1.0	0.5	0.3	-	2.7	2.5	1.6	0.2		1.2			
ikm	20160	4678	5556	5343	4583	19432	4697	5768	4954	4013		2944			
Asunnot vht €/m²															
indeksi	1249	1240	1251	1253	1253	1349	1308	1355	1365	1368		1383			
muutos ed. neli.	99.5	98.6	99.5	100.0	99.8	106.8	103.6	107.0	108.3	108.5		109.6			
muutos ed. vuosi	-0.5	-1.3	-1.7	-0.5	1.5	7.4	5.0	7.6	8.3	8.7		5.8			
ikm	59566	14170	15485	15550	14361	59221	14958	16390	15010	12863		10464			
Pä kaununkiseutu															
Kerrostalot €/m ²	1907	1886	1905	1919	1919	2112	2038	2139	2143	2127		2138			
indeksi	99.1	97.9	99.1	99.6	99.8	109.5	105.6	110.6	111.5	110.5		111.1			
muutos ed. neli.	-	0.4	1.2	0.5	0.2	-	5.9	4.7	0.8	-0.9		0.6			
muutos ed. vuosi	-0.9	-2.5	-2.6	-0.9	2.3	10.5	7.9	11.6	11.9	10.8		5.2			
ikm	13084	3236	3386	3183	3279	12797	3598	3414	2958	2827		2505			
Fivitalot €/m²															
indeksi	1824	1774	1835	1841	1847	1973	1923	1972	2013	1984		2074			
muutos ed. neli.	101.0	98.8	101.3	101.9	102.0	108.4	105.0	108.9	110.9	109.0		111.6			
muutos ed. vuosi	1.0	-0.7	-0.3	1.3	3.8	7.3	6.3	7.4	8.7	6.9		6.3			
ikm	3265	760	930	808	767	3023	803	900	686	634		448			
Asunnot vht €/m²															
indeksi	1883	1854	1885	1896	1898	2072	2005	2091	2106	2086		2120			
muutos ed. neli.	99.6	98.1	99.7	100.2	100.4	109.2	105.5	110.1	111.3	110.1		111.3			
muutos ed. vuosi	-0.4	-2.0	-2.0	-0.3	2.7	9.7	7.5	10.4	11.1	9.7		5.5			
ikm	16349	3996	4316	3991	4046	15820	4401	4314	3644	3461		2953			
Muu Suomi (koko maa - PKS)															
Kerrostalot €/m ²	970	969	973	975	965	1028	998	1028	1036	1052		1060			
indeksi	99.2	98.9	99.3	99.8	98.6	104.4	101.5	104.2	105.3	106.8		108.2			
muutos ed. neli.	-	0.6	0.3	0.5	-1.2	-	2.9	2.7	1.0	1.4		1.4			
muutos ed. vuosi	-0.8	-1.4	-1.7	-0.5	0.3	5.3	2.6	5.0	5.5	8.2		6.6			
ikm	26322	6256	6543	7024	6499	26992	6663	7208	7098	6023		5015			
Fivitalot €/m²															
indeksi	969	969	971	963	972	1033	1007	1034	1042	1051		1055			
muutos ed. neli.	99.6	99.3	99.4	99.7	100.2	105.4	102.8	104.7	106.3	107.7		108.3			
muutos ed. vuosi	-0.4	0.2	-1.4	-0.9	0.7	5.7	3.5	5.4	6.6	7.5		5.3			
ikm	16895	3918	4826	4535	3816	16409	3894	4868	4288	3379		2496			
Asunnot vht €/m²															
indeksi	970	969	972	970	968	1030	1001	1030	1038	1052		1058			
muutos ed. neli.	99.4	99.1	99.3	99.8	99.2	104.8	102.0	104.4	105.7	107.1		108.2			
muutos ed. vuosi	-0.6	-0.8	-1.6	-0.7	0.5	5.5	3.0	5.1	5.9	7.9		6.1			
ikm	43217	10174	11169	11559	10315	43401	10557	12076	11366	9402		7511			

Taulukko 1. Asuntojen hintaindeksi 2000 = 100, * = tieto ei ole lopullinen

	2001	2001/1	2001/2	2001/3	2001/4	2002	2002/1	2002/2	2002/3	2002/4	2003	2003/1*	2003/2	2003/3	2003/4
Uusimaa															
<i>Kerrostalot €/m²</i>	1789	1769	1790	1797	1800	1978	1906	2005	2006	1994	1994	2002			
indeksi	99.0	97.9	99.1	99.5	99.7	109.3	105.3	110.3	111.1	110.3	111.0	111.0			
muutos ed. neli.	-	0.2	1.2	0.4	0.3	-	5.6	4.8	0.7	-0.7	0.6	0.6			
muutos ed. vuosi	-1.0	-2.3	-2.5	-1.0	2.1	10.3	7.6	11.3	11.8	10.6	10.6	5.4			
ikm	15677	3827	4075	3814	3961	15443	4320	4151	3573	3399	2923	2923			
<i>Pivotalot €/m²</i>	1660	1619	1668	1668	1684	1796	1745	1792	1834	1816	1865	1865			
indeksi	100.8	98.7	100.9	101.5	102.0	108.3	104.6	108.5	110.8	109.4	111.5	111.5			
muutos ed. neli.	0.8	0.2	2.2	0.6	0.5	7.5	2.5	3.8	2.1	-1.3	2.0	2.0			
muutos ed. vuosi	5594	1313	1589	1382	1310	5056	1321	1518	1178	1039	649	649			
ikm	1747	1720	1750	1755	1762	1919	1853	1935	1950	1936	1957	1957			
<i>Asunnot vht €/m²</i>	99.6	98.1	99.6	100.1	100.4	109.0	105.1	109.8	111.0	110.0	111.2	111.2			
indeksi	-	0.2	1.6	0.4	0.4	-	4.6	4.5	1.1	-0.9	1.0	1.0			
muutos ed. neli.	-0.4	-1.8	-2.0	-0.4	2.6	9.4	7.1	10.2	11.0	9.6	5.8	5.8			
ikm	21271	5140	5664	5196	5271	20499	5641	5669	4751	4438	3572	3572			
Itä-Uusimaa															
<i>Kerrostalot €/m²</i>	1086	1097	1042	1120	1087	1129	1088	1206	1039	1184	1230	1230			
indeksi	101.1	100.6	97.9	104.1	101.9	105.2	103.0	110.7	98.1	109.4	111.4	111.4			
muutos ed. neli.	-	-0.6	-2.7	6.3	-2.2	-	1.1	7.5	-11.4	11.5	1.9	1.9			
muutos ed. vuosi	1.1	2.7	0.4	0.6	0.7	4.0	2.4	13.1	-5.8	7.3	8.1	8.1			
ikm	367	88	93	106	80	463	107	99	160	97	57	57			
<i>Pivotalot €/m²</i>	1008	1000	988	1064	982	1196	1120	1171	1206	1287	1211	1211			
indeksi	94.9	94.3	92.2	99.8	93.7	109.0	103.8	106.3	107.9	118.5	110.1	110.1			
muutos ed. neli.	-	-7.2	-2.2	8.2	-6.1	-	10.8	2.4	1.4	9.8	-7.1	-7.1			
muutos ed. vuosi	219	54	60	53	52	223	46	71	62	44	31	31			
ikm	1055	1058	1020	1098	1045	1156	1101	1192	1106	1225	1222	1222			
<i>Asunnot vht €/m²</i>	98.6	98.1	95.6	102.4	98.6	106.7	103.3	109.0	101.8	112.8	110.9	110.9			
indeksi	-	-3.2	-2.5	7.1	-3.7	-	4.8	5.5	-6.6	10.8	-1.7	-1.7			
muutos ed. neli.	-1.4	-0.2	-1.1	-1.4	-2.7	8.1	5.4	14.0	-0.6	14.4	7.3	7.3			
ikm	586	142	153	159	132	686	153	170	222	141	88	88			
Varsinais-Suomi															
<i>Kerrostalot €/m²</i>	981	981	984	995	966	1042	1003	1045	1045	1074	1088	1088			
indeksi	100.7	100.8	101.1	101.7	99.1	106.4	102.9	106.4	107.3	109.2	111.0	111.0			
muutos ed. neli.	-	1.9	0.3	0.6	-2.5	-	3.8	3.4	0.8	1.8	1.6	1.6			
muutos ed. vuosi	0.7	0.4	0.7	1.4	0.2	5.7	2.1	5.3	5.5	10.2	7.8	7.8			
ikm	4029	979	1057	1002	991	4231	1036	1112	1094	989	857	857			
<i>Pivotalot €/m²</i>	1027	1029	1047	1009	1024	1088	1069	1101	1101	1082	1096	1096			
indeksi	100.2	100.6	100.7	99.0	100.3	105.2	103.6	104.2	106.7	106.1	105.0	105.0			
muutos ed. neli.	-	1.0	0.1	-1.7	1.2	-	3.3	0.6	2.4	-0.5	-1.1	-1.1			
muutos ed. vuosi	0.2	3.3	-1.5	-1.8	0.7	5.0	3.0	3.5	7.7	5.8	1.3	1.3			
ikm	2095	484	556	511	474	2072	525	609	518	420	360	360			
<i>Asunnot vht €/m²</i>	996	996	1004	1000	984	1057	1024	1063	1063	1077	1090	1090			
indeksi	100.5	100.8	101.0	100.8	99.5	106.0	103.1	105.7	107.1	108.2	109.0	109.0			
muutos ed. neli.	-	1.6	0.2	-0.2	-1.3	-	3.7	2.5	1.3	1.0	0.7	0.7			
muutos ed. vuosi	0.5	1.4	-0.1	0.3	0.4	5.5	2.4	4.7	6.3	8.7	5.6	5.6			
ikm	6124	1463	1613	1513	1535	6303	1561	1721	1612	1409	1217	1217			

Taulukko 1. Asuntojen hintaindeksi 2000 = 100, * = tieto ei ole lopullinen

	2001	2001/1	2001/2	2001/3	2001/4	2002	2002/1	2002/2	2002/3	2002/4	2003	2003/1*	2003/2	2003/3	2003/4
Satakunta															
Kerrostilat €/m2	816	816	821	813	813	843	829	864	845	832		850			
indeksi	100.1	101.5	100.2	100.6	98.2	102.1	100.4	103.7	102.7	101.8		107.3			
muutos ed. nelj.	-	5.0	-1.3	0.4	-2.4	-	2.3	3.2	-0.9	-0.9		5.4			
muutos ed. vuosi	0.1	2.0	-2.6	-0.5	1.6	2.0	-1.1	3.5	2.1	3.7		6.9			
lkm	1127	283	262	296	286	1075	261	286	294	234		246			
Rivitalot €/m2															
indeksi	810	802	817	805	814	849	817	849	872	857		855			
muutos ed. nelj.	99.9	100.4	101.3	97.9	99.8	102.2	98.9	102.1	105.2	102.5		104.8			
muutos ed. vuosi	-0.1	2.4	0.2	-1.1	-2.0	2.3	-1.5	0.8	7.5	2.7		5.9			
lkm	946	211	246	270	219	980	217	312	260	191		174			
Asunnot vht €/m2															
indeksi	813	810	819	809	813	845	824	858	857	843		852			
muutos ed. nelj.	100.0	101.1	100.7	99.4	98.9	102.2	98.8	103.0	103.8	102.1		106.2			
muutos ed. vuosi	-	2.2	-0.4	-1.2	-0.5	-	0.9	3.2	0.7	-1.6		4.0			
lkm	2073	494	508	566	505	2055	478	598	554	425		420			
Kanta-Häme															
Kerrostilat €/m2	940	919	932	960	950	994	969	995	1005	1009		1044			
indeksi	100.0	97.4	98.4	101.7	102.6	105.8	104.7	105.4	106.1	107.0		110.8			
muutos ed. nelj.	-	-3.1	0.9	3.3	1.0	-	2.0	0.7	0.7	0.8		3.6			
muutos ed. vuosi	0.0	-2.5	-2.8	3.3	2.1	5.8	7.4	7.1	4.4	4.3		5.9			
lkm	910	232	208	250	220	912	209	249	240	214		181			
Rivitalot €/m2															
indeksi	932	906	937	952	932	1021	991	997	1041	1056		1035			
muutos ed. nelj.	98.6	93.9	98.5	100.3	101.8	105.6	101.3	103.7	109.1	108.5		108.7			
muutos ed. vuosi	-1.4	-7.8	-1.4	-0.7	4.5	7.1	7.9	5.3	8.8	6.5		7.3			
lkm	626	175	168	149	134	592	142	174	155	121		98			
Asunnot vht €/m2															
indeksi	937	914	934	957	943	1005	977	996	1019	1027		1041			
muutos ed. nelj.	99.5	96.1	98.4	101.1	102.3	105.7	103.3	104.7	107.3	107.6		110.0			
muutos ed. vuosi	-0.5	-3.3	2.5	2.8	1.2	-	1.0	1.3	2.4	0.3		2.3			
lkm	1536	407	376	399	354	1504	351	423	395	335		279			
Pirkanmaa															
Kerrostilat €/m2	1121	1129	1118	1128	1110	1199	1164	1167	1219	1246		1245			
indeksi	98.0	97.8	98.0	99.1	97.3	103.9	100.7	102.4	105.2	107.3		107.6			
muutos ed. nelj.	-	0.8	0.2	1.2	-1.8	-	3.5	1.6	2.8	2.0		0.3			
muutos ed. vuosi	-2.0	-3.3	-3.4	-1.5	0.3	6.0	3.0	4.5	6.2	10.3		6.9			
lkm	4059	949	1001	1115	994	4191	1080	1062	1106	943		734			
Rivitalot €/m2															
indeksi	1113	1131	1107	1105	1110	1195	1161	1199	1186	1236		1237			
muutos ed. nelj.	100.5	102.0	99.3	100.8	99.9	108.5	106.0	108.2	107.3	112.5		110.7			
muutos ed. vuosi	0.5	3.0	-2.5	-0.1	1.6	7.9	4.0	8.9	6.4	12.6		-1.6			
lkm	2037	460	598	533	446	1922	433	566	484	439		313			
Asunnot vht €/m2															
indeksi	1118	1129	1114	1120	1110	1198	1163	1178	1208	1243		1242			
muutos ed. nelj.	98.9	99.2	98.4	99.7	98.2	105.4	102.5	104.3	105.9	109.0		108.7			
muutos ed. vuosi	-	1.8	-0.8	1.3	-1.5	-	4.4	1.8	1.5	2.9		-0.3			
lkm	6096	1409	1599	1648	1440	6113	1513	1628	1590	1382		1047			

Taulukko 1. Asuntojen hintaindeksi 2000 = 100, * = tieto ei ole lopullinen

	2001	2001/1	2001/2	2001/3	2001/4	2002	2002/1	2002/2	2002/3	2002/4	2003	2003/1*	2003/2	2003/3	2003/4
Päijät-Häme															
Kerrostalot €/m ²	860	859	877	853	850	904	862	920	902	933		938			
indeksi	97.7	96.6	99.6	97.8	96.7	102.5	99.2	104.6	101.8	104.3		107.6			
muutos ed. nelj.	-	-2.4	3.0	-1.8	-1.1	-	2.6	5.4	-2.6	2.5		3.1			
muutos ed. vuosi	-2.3	-4.3	-0.5	-2.2	-2.4	4.9	2.7	5.1	4.1	7.9		8.4			
lkm.	2137	476	493	512	656	2273	547	603	608	515		475			
Rivitalot €/m ²	936	917	947	936	945	1009	980	1003	1011	1042		1067			
indeksi	99.4	96.0	98.3	101.5	101.8	102.9	101.0	101.7	100.2	109.1		102.6			
muutos ed. nelj.	-	-2.4	2.4	3.3	0.3	-	-0.8	0.6	-1.4	8.8		-5.9			
muutos ed. vuosi	-0.6	-5.9	-2.2	2.3	3.5	3.6	5.2	3.5	-1.3	7.2		1.6			
lkm.	666	148	209	172	137	690	159	212	187	132		106			
Asumot vht €/m ²	881	875	897	877	876	934	895	944	933	963		974			
indeksi	98.2	96.4	99.2	98.9	98.2	102.6	99.8	103.7	101.4	105.7		106.1			
muutos ed. nelj.	-	-2.4	2.8	-0.3	-0.7	-	1.6	4.0	-2.3	4.3		0.3			
muutos ed. vuosi	-1.8	-4.7	-1.0	-0.9	-0.7	4.5	3.4	4.6	2.5	7.7		6.3			
lkm.	2803	624	702	684	793	2963	706	815	795	647		581			
Kymenlaakso															
Kerrostalot €/m ²	750	736	767	766	732	788	751	802	793	806		816			
indeksi	100.2	97.7	101.7	102.5	98.9	104.2	100.6	103.8	105.2	107.3		108.6			
muutos ed. nelj.	-	-1.0	4.1	0.8	-3.5	-	1.7	3.1	1.4	2.0		1.2			
muutos ed. vuosi	0.2	-3.0	1.2	2.3	0.3	4.0	3.0	2.1	2.7	8.5		7.9			
lkm.	1356	326	304	364	362	1374	347	359	354	314		268			
Rivitalot €/m ²	808	814	814	803	803	866	857	868	853	887		886			
indeksi	99.6	99.9	98.6	101.2	98.8	105.9	104.6	106.6	104.9	107.6		111.9			
muutos ed. nelj.	-	0.3	-1.3	2.7	-2.4	-	5.9	1.9	-1.6	2.6		3.9			
muutos ed. vuosi	-0.4	1.7	-1.7	-0.6	-0.9	6.3	4.7	8.1	3.7	9.0		6.9			
lkm.	780	176	229	216	159	725	171	204	189	161		127			
Asumot vht €/m ²	773	767	786	781	760	819	793	829	817	838		844			
indeksi	99.9	98.6	100.4	102.0	98.9	104.9	102.3	105.0	105.1	107.5		110.0			
muutos ed. nelj.	-	-0.5	1.8	1.6	-3.0	-	3.4	2.6	0.1	2.2		2.3			
muutos ed. vuosi	-0.1	-1.1	0.0	1.1	-0.2	5.0	3.7	4.6	3.1	8.7		7.5			
lkm.	2136	502	533	580	521	2099	518	563	543	475		395			
Etelä-Karjala															
Kerrostalot €/m ²	1005	1002	1002	1011	1006	1061	1035	1050	1067	1091		1073			
indeksi	100.7	99.6	100.5	101.7	100.7	105.9	102.4	106.5	106.7	108.3		108.3			
muutos ed. nelj.	-	0.1	0.9	1.2	-1.0	-	1.6	4.0	0.3	1.4		0.1			
muutos ed. vuosi	0.7	1.9	-0.6	0.2	1.2	5.2	2.7	5.9	4.9	7.5		5.9			
lkm.	924	224	217	272	211	837	190	250	211	186		161			
Rivitalot €/m ²	971	982	965	954	982	1028	997	1020	1050	1044		1045			
indeksi	102.0	101.5	103.7	101.4	101.5	109.4	109.8	110.3	108.8	108.8		107.1			
muutos ed. nelj.	-	0.4	2.1	-2.2	0.1	-	8.2	0.4	-1.3	0.1		-1.6			
muutos ed. vuosi	2.0	0.6	3.1	4.2	0.3	7.3	8.2	6.4	7.3	7.2		-2.5			
lkm.	365	88	91	111	75	367	89	129	76	73		39			
Asumot vht €/m ²	993	995	990	991	998	1049	1022	1040	1061	1074		1063			
indeksi	101.1	100.3	101.6	101.6	101.0	107.1	104.8	107.7	107.4	108.5		107.9			
muutos ed. nelj.	-	0.2	1.3	0.1	-0.6	-	3.8	2.8	-0.3	1.0		-0.5			
muutos ed. vuosi	1.1	1.4	0.7	1.5	0.9	5.9	4.5	6.1	5.7	7.4		3.0			
lkm.	1289	312	308	383	286	1204	279	379	287	259		200			

Taulukko 1. Asuntojen hintaindeksi 2000 = 100, * = tieto ei ole lopullinen

	2001	2001/1	2001/2	2001/3	2001/4	2002	2002/1	2002/2	2002/3	2002/4	2003	2003/1*	2003/2	2003/3	2003/4
Etelä-Savo															
Kerrostalot €/m ²	843	854	852	843	823	877	893	888	840	887		901			
indeksi	100.0	101.6	99.1	100.3	99.0	103.0	102.8	101.3	103.3	104.5		106.5			
muutos ed. neli.	-	3.7	-2.4	1.1	-1.3	-	3.9	-1.5	2.0	1.2		1.9			
muutos ed. vuosi	0.0	1.8	-2.1	-0.7	1.1	3.0	1.2	2.2	3.0	5.5		3.5			
lkm.	867	218	207	232	210	891	191	234	260	206		179			
Rivitalot €/m ²	780	785	774	781	781	843	865	830	860	818		838			
indeksi	100.1	99.9	99.5	100.3	100.7	103.0	104.1	101.0	104.7	102.2		104.7			
muutos ed. neli.	-	-1.7	-0.4	0.8	0.4	-	3.4	-3.0	3.7	-2.4		2.4			
muutos ed. vuosi	0.1	1.9	-1.5	1.1	-1.0	2.9	4.2	1.5	4.4	1.5		0.5			
lkm.	547	132	146	151	118	502	117	150	114	121		105			
Asumusvht €/m ²	817	826	820	818	806	863	882	864	849	859		876			
indeksi	100.0	100.9	99.3	100.3	99.7	103.0	103.3	101.2	103.9	103.6		105.8			
muutos ed. neli.	-	1.5	-1.6	1.0	-0.6	-	3.7	-2.1	2.6	-0.3		2.1			
muutos ed. vuosi	0.0	1.8	-1.9	0.0	0.2	3.0	2.4	1.9	3.6	3.9		2.3			
lkm.	1414	350	353	383	328	1393	308	384	374	327		284			
Pohjois-Savo															
Kerrostalot €/m ²	966	965	960	973	966	1020	1017	1007	1019	1036		1056			
indeksi	99.9	99.7	100.0	101.1	98.9	104.8	103.8	103.4	105.8	106.2		107.3			
muutos ed. neli.	-	2.7	0.3	1.1	-2.2	-	4.9	-0.5	2.4	0.4		1.0			
muutos ed. vuosi	-0.1	-2.6	-0.6	1.1	1.9	4.9	4.1	3.4	4.7	7.4		3.4			
lkm.	1647	411	402	435	399	1754	461	489	424	380		357			
Rivitalot €/m ²	889	902	889	875	889	927	918	940	943	907		976			
indeksi	98.9	100.2	100.1	97.3	97.9	102.9	100.6	104.0	105.2	101.8		109.8			
muutos ed. neli.	-	1.2	-0.1	-2.8	0.7	-	2.7	3.4	1.1	-3.2		7.8			
muutos ed. vuosi	-1.1	-0.8	-0.7	-2.1	-1.0	4.1	0.4	3.9	8.1	3.9		9.2			
lkm.	973	232	259	262	220	1014	242	253	305	214		167			
Asumusvht €/m ²	937	941	933	936	937	984	980	982	990	987		1026			
indeksi	99.5	99.9	100.0	99.7	98.6	104.1	102.6	103.6	105.6	104.6		108.2			
muutos ed. neli.	-	2.2	0.1	-0.3	-1.1	-	4.1	0.9	1.9	-0.9		3.4			
muutos ed. vuosi	-0.5	-2.0	-0.6	-0.1	0.8	4.6	2.8	3.6	5.9	6.1		5.4			
lkm.	2620	643	661	697	619	2768	703	742	729	594		524			
Pohjois-Karjala															
Kerrostalot €/m ²	937	944	940	918	948	998	963	1004	1005	1018		1053			
indeksi	104.3	104.5	104.4	103.4	105.1	107.7	103.2	106.4	111.3	110.1		116.4			
muutos ed. neli.	-	6.6	-0.2	-0.9	1.7	-	-1.8	3.1	4.6	-1.1		5.8			
muutos ed. vuosi	4.3	3.9	2.5	3.9	7.1	3.2	-1.3	2.0	7.7	4.7		12.8			
lkm.	728	163	186	217	162	657	139	187	185	146		130			
Rivitalot €/m ²	753	749	772	729	763	795	771	816	806	786		886			
indeksi	99.5	99.7	99.1	97.8	101.5	104.4	104.3	103.6	105.7	103.9		113.0			
muutos ed. neli.	-	-1.1	-0.6	-1.3	3.7	-	2.8	-0.7	2.0	-1.7		8.7			
muutos ed. vuosi	-0.5	0.6	-0.1	-3.0	0.6	4.9	4.6	4.5	8.1	2.4		8.3			
lkm.	728	145	203	231	149	699	165	204	188	142		152			
Asumusvht €/m ²	846	847	856	824	855	896	867	910	906	902		969			
indeksi	102.1	102.3	101.9	100.8	103.4	106.2	103.7	105.1	108.7	107.2		114.8			
muutos ed. neli.	-	3.0	-0.4	-1.1	2.6	-	0.3	1.4	3.4	-1.4		7.1			
muutos ed. vuosi	2.1	2.4	1.3	0.7	4.1	4.0	1.4	3.1	7.9	3.7		10.7			
lkm.	1456	308	389	448	311	1356	304	391	373	288		282			

Taulukko 1. Asumujen hintaindeksi 2000 = 100, * = tieto ei ole lopullinen

	2001	2001/1	2001/2	2001/3	2001/4	2002	2002/1	2002/2	2002/3	2002/4	2003	2003/1*	2003/2	2003/3	2003/4
Keski-Suomi															
Kerrostalot €/m²	1007	1006	1001	1017	1004	1069	1037	1061	1101	1077		1112			
indeksi	96.9	96.3	97.9	96.3	96.3	103.0	100.2	101.5	105.3	105.3		107.0			
muutos ed. neli.	-	-1.8	-0.6	1.6	-1.6	-	4.1	1.3	3.7	0.0		1.6			
muutos ed. vuosi	-3.1	-3.9	-4.3	-1.9	-2.4	6.4	3.4	5.3	7.5	9.3		6.8			
lkm	1607	365	428	426	388	1622	384	437	447	354		203			
Rivitalot €/m²	960	988	950	964	939	1008	986	1008	1008	1033		994			
indeksi	99.1	101.4	97.0	99.8	98.3	104.3	101.1	102.5	106.4	107.5		105.4			
muutos ed. neli.	-	3.9	-4.3	2.9	-1.5	-	2.9	1.4	3.8	1.1		-1.9			
muutos ed. vuosi	-0.9	2.4	-2.9	-3.7	0.8	5.3	-0.2	5.7	6.6	9.4		4.3			
lkm	1031	234	276	296	225	1008	235	302	264	207		92			
Asumot vht €/m²	988	999	980	996	978	1044	1016	1039	1063	1059		1064			
indeksi	97.7	98.6	96.6	98.6	97.1	103.5	100.6	101.9	105.7	106.1		106.4			
muutos ed. neli.	-	0.4	-2.0	2.1	-1.6	-	3.6	1.3	3.7	0.4		0.3			
muutos ed. vuosi	-2.3	-1.5	-3.7	-2.6	-1.2	6.0	2.0	5.5	7.1	9.3		5.8			
lkm	2638	599	704	722	613	2630	619	739	711	561		295			
Etelä-Pohjanmaa															
Kerrostalot €/m²	820	807	838	820	817	833	808	822	820	884		856			
indeksi	100.0	100.6	101.1	98.0	100.1	102.4	98.3	100.9	102.5	108.3		105.0			
muutos ed. neli.	-	-0.2	0.5	-3.1	2.2	-	-1.8	2.6	1.5	5.7		-3.1			
muutos ed. vuosi	0.0	0.7	1.2	-1.3	-0.7	2.5	-2.3	-0.2	4.6	8.2		6.7			
lkm	357	92	85	87	93	329	85	84	89	71		72			
Rivitalot €/m²	805	800	806	809	805	850	827	858	848	868		888			
indeksi	98.0	98.3	98.7	98.0	96.9	101.2	98.3	101.5	101.4	103.5		102.8			
muutos ed. neli.	-	-1.9	0.4	-0.7	-1.1	-	1.5	3.2	-0.1	2.0		-0.7			
muutos ed. vuosi	-2.0	-1.4	0.2	-3.5	-3.3	3.3	0.0	2.8	3.5	6.8		4.5			
lkm	652	157	161	171	163	674	171	196	171	136		113			
Asumot vht €/m²	810	802	818	813	809	844	820	845	838	874		876			
indeksi	98.7	99.1	99.5	98.0	98.0	101.6	98.3	101.3	101.8	105.1		103.5			
muutos ed. neli.	-	-1.3	0.4	-1.6	0.0	-	0.3	3.0	0.5	3.3		-1.5			
muutos ed. vuosi	-1.3	-0.7	0.5	-2.7	-2.4	3.0	-0.8	1.8	3.9	7.3		5.3			
lkm	1009	249	246	258	256	1003	256	280	260	207		185			
Pohjanmaa															
Kerrostalot €/m²	991	1009	985	972	997	1030	1002	1031	1051	1035		1034			
indeksi	99.6	102.5	100.4	97.7	97.9	103.9	101.8	105.5	104.8	103.7		103.8			
muutos ed. neli.	-	4.6	-2.0	-2.7	0.3	-	3.9	3.7	-0.7	-1.0		0.1			
muutos ed. vuosi	-0.4	3.4	-0.4	-4.4	0.0	4.4	-0.7	5.1	7.3	5.9		2.0			
lkm	744	199	207	238	100	942	243	246	247	206		123			
Rivitalot €/m²	905	866	924	897	934	907	910	905	905	909		909			
indeksi	102.1	97.3	103.2	104.3	103.6	97.8	94.5	98.7	97.0	101.3		104.6			
muutos ed. neli.	-	-4.4	6.0	1.1	-0.7	-	-8.8	4.5	-1.7	4.4		3.2			
muutos ed. vuosi	2.1	-1.4	5.9	2.2	1.8	-4.2	-3.0	-4.4	-7.0	-2.2		10.7			
lkm	365	113	95	99	58	410	114	113	116	67		40			
Asumot vht €/m²	965	966	967	950	978	993	975	994	1007	997		996			
indeksi	100.3	101.0	101.1	99.4	99.4	102.2	99.7	103.6	102.6	103.0		104.0			
muutos ed. neli.	-	2.1	0.1	-1.7	0.0	-	0.3	3.9	-1.0	0.4		0.9			
muutos ed. vuosi	0.3	2.1	1.2	-2.7	0.5	2.0	-1.3	2.4	3.2	3.6		4.3			
lkm	1109	312	302	337	158	1352	357	359	363	273		163			

Taulukko 1. Asuntojen hintaindeksi 2000 = 100, * = tieto ei ole lopullinen

	2001	2001/1	2001/2	2001/3	2001/4	2002	2002/1	2002/2	2002/3	2002/4	2003	2003/1*	2003/2	2003/3	2003/4
Keski-Pohjanmaa															
Kerrosalajat €/m ²	814	787	840	804	827	848	833	867	825	866		860			
indeksi	98.8	96.3	100.1	99.8	98.9	104.8	98.8	108.8	104.2	107.6		109.0			
muutos ed. neli.	-	-1.4	3.9	-0.3	-0.8	-	-0.1	10.1	-4.2	3.3		1.2			
muutos ed. vuosi	-1.2	-4.5	0.2	-1.8	1.3	6.1	2.6	8.7	4.5	8.8		10.2			
lkm.	190	48	39	48	55	210	61	55	49	45		40			
Rivitalot €/m ²	780	777	826	762	752	839	833	866	861	797		943			
indeksi	98.9	94.1	102.2	100.1	99.3	102.2	101.6	104.2	103.4	99.7		115.4			
muutos ed. neli.	-	-9.3	8.6	-2.0	-0.8	-	2.3	2.5	-0.7	-3.6		15.8			
muutos ed. vuosi	-1.1	-6.8	3.9	3.4	-4.3	3.4	8.0	1.9	3.3	0.4		13.6			
lkm.	145	40	41	42	22	188	58	51	46	33		23			
Asunnot vht €/m²															
indeksi	98.8	95.3	101.1	100.0	99.1	103.5	100.2	106.5	103.8	103.7		112.1			
muutos ed. neli.	-	-5.3	6.2	-1.2	-0.8	-	1.1	6.3	-2.5	-0.2		8.1			
muutos ed. vuosi	-1.2	-5.6	2.0	0.7	-1.5	4.7	5.2	5.3	3.9	4.6		11.9			
lkm.	335	88	80	90	77	398	119	106	95	78		63			
Pohjois-Pohjanmaa															
Kerrosalajat €/m ²	1074	1073	1053	1085	1084	1173	1127	1184	1185	1196		1202			
indeksi	99.6	98.9	98.2	100.6	100.5	107.3	103.8	107.2	108.1	110.3		111.2			
muutos ed. neli.	-	1.6	-0.7	2.4	-0.2	-	3.3	3.3	0.9	2.0		0.8			
muutos ed. vuosi	-0.4	-1.7	-3.5	0.4	3.1	7.8	4.9	9.2	7.5	9.8		7.1			
lkm.	1570	359	387	469	355	1506	329	453	424	300		268			
Rivitalot €/m ²	964	957	961	959	981	1032	990	1033	1052	1055		1072			
indeksi	100.9	99.2	101.2	101.2	101.9	107.7	103.8	105.9	109.9	111.1		112.8			
muutos ed. neli.	-	-1.3	2.0	0.0	0.7	-	1.9	2.0	3.7	1.1		1.6			
muutos ed. vuosi	0.9	0.6	1.3	0.3	1.4	6.7	4.6	4.7	8.6	9.0		8.7			
lkm.	1583	332	418	476	357	1451	334	437	398	282		198			
Asunnot vht €/m²															
indeksi	1020	1016	1008	1023	1033	1104	1060	1110	1120	1127		1138			
muutos ed. neli.	-	0.3	0.5	1.3	0.2	-	2.7	2.7	2.2	1.6		1.2			
muutos ed. vuosi	0.2	-0.6	-1.3	0.3	2.3	7.3	4.8	7.1	8.0	9.4		7.8			
lkm.	3153	691	805	945	712	2957	663	890	822	582		466			
Kainuu															
Kerrosalajat €/m ²	827	820	849	825	816	859	885	835	857	860		828			
indeksi	95.0	95.1	94.9	95.3	94.9	96.9	97.0	95.7	96.4	98.7		96.0			
muutos ed. neli.	-	-2.0	-0.2	0.5	-0.4	-	2.2	-1.4	0.8	2.3		-2.7			
muutos ed. vuosi	-5.0	-6.4	-6.7	-4.5	-2.1	2.0	2.0	0.8	1.2	3.9		-1.0			
lkm.	387	101	98	109	79	356	88	100	87	81		70			
Rivitalot €/m ²	817	828	772	839	827	847	839	855	819	875		914			
indeksi	97.9	97.5	96.5	98.4	99.0	104.1	106.6	102.5	101.5	105.9		101.3			
muutos ed. neli.	-	2.6	-1.0	2.0	0.6	-	7.7	-3.8	-1.0	4.3		-4.3			
muutos ed. vuosi	-2.1	-1.6	-6.4	-4.5	4.2	6.4	9.4	6.3	3.2	6.9		-5.0			
lkm.	256	54	72	67	63	262	47	84	75	56		47			
Asunnot vht €/m²															
indeksi	823	823	819	831	820	855	867	843	842	866		862			
muutos ed. neli.	-	96.0	95.5	96.5	96.5	99.6	100.6	98.2	98.3	101.3		98.0			
muutos ed. vuosi	-3.9	-0.2	-0.5	1.1	0.0	-	4.2	-2.3	0.1	3.1		-3.3			
lkm.	643	155	170	176	142	618	135	184	162	137		117			

Taulukko 1. Asuntojen hintaindeksi 2000 = 100, * = tieto ei ole lopullinen

	2001	2001/1	2001/2	2001/3	2001/4	2002	2002/1	2002/2	2002/3	2002/4	2003	2003/1*	2003/2	2003/3	2003/4
Lappi															
Kerrostalot €/m2	772	764	784	781	757	781	774	739	829	782		775			
indeksi	94,6	94,3	95,1	95,3	93,7	94,4	93,2	90,5	98,3	95,7		95,9			
muutos ed. neli.	-	-3,0	0,8	0,2	-1,7	-	-0,5	-2,9	8,6	-2,6		0,3			
muutos ed. vuosi	-5,4	-8,4	-5,7	-3,7	-3,7	-0,2	-1,2	-4,8	3,1	2,2		2,9			
lkm	723	152	180	215	176	723	183	166	204	170		176			
Rivitalot €/m2	802	828	796	790	795	816	814	822	783	845		815			
indeksi	95,2	96,0	93,8	95,4	95,8	98,1	98,3	97,1	96,8	100,5		103,5			
muutos ed. neli.	-	-2,1	-2,3	1,7	0,4	-	2,5	-1,2	-0,4	3,8		3,0			
muutos ed. vuosi	-4,8	-4,3	-7,8	-4,6	-2,3	3,0	2,4	3,5	1,4	4,9		5,3			
lkm	552	130	139	151	132	597	111	183	168	135		110			
Asunnot vht €/m2	786	793	790	786	775	797	792	778	808	811		794			
indeksi	94,9	95,1	94,5	95,4	94,7	96,1	95,5	93,5	97,6	97,9		99,4			
muutos ed. neli.	-	-2,6	-0,6	0,9	-0,7	-	0,9	-2,1	4,3	0,3		1,5			
muutos ed. vuosi	-5,1	-6,5	-6,7	-4,1	-3,0	1,3	0,4	-1,0	2,3	3,4		4,0			
lkm	1275	282	319	366	308	1320	294	349	372	305		286			
Heisinki															
Kerrostalot €/m2	2086	2066	2085	2096	2099	2317	2238	2352	2352	2324		2334			
indeksi	99,3	98,2	99,5	99,7	99,8	110,1	106,3	111,3	112,3	110,7		111,3			
muutos ed. neli.	-	1,2	1,3	0,2	0,2	-	6,4	4,7	1,0	-1,5		0,6			
muutos ed. vuosi	-0,7	-2,4	-2,0	-1,2	2,9	10,9	8,3	11,8	12,7	10,9		4,8			
lkm	8920	2203	2306	2164	2247	8985	2471	2368	2096	2050		1869			
Rivitalot €/m2	1870	1789	1923	1869	1898	2022	1974	2024	2056	2033		2166			
indeksi	100,3	98,0	102,6	99,9	100,6	107,6	103,5	108,3	109,9	108,9		112,8			
muutos ed. neli.	-	1,5	4,6	-2,6	0,7	-	2,9	4,6	1,4	-0,9		3,6			
muutos ed. vuosi	0,3	-1,7	0,0	-1,2	4,1	7,3	5,6	5,6	10,0	8,2		9,0			
lkm	926	219	261	233	213	915	228	265	200	222		148			
Asunnot vht €/m2	2047	2016	2056	2056	2063	2264	2191	2293	2299	2272		2304			
indeksi	99,5	98,1	100,0	99,7	100,0	109,7	105,8	110,8	111,9	110,4		111,6			
muutos ed. neli.	-	1,2	1,9	-0,3	0,2	-	5,8	4,7	1,0	-1,4		1,1			
muutos ed. vuosi	-0,5	-2,3	-1,7	-1,2	3,1	10,3	7,8	10,8	12,2	10,4		5,4			
lkm	9846	2422	2567	2397	2460	9900	2699	2633	2296	2272		2017			
Heisinki-1															
Kerrostalot €/m2	2804	2757	2835	2826	2798	3174	3087	3211	3205	3192		3156			
indeksi	98,9	96,9	100,5	99,5	98,8	111,9	108,8	112,6	114,3	112,0		112,6			
muutos ed. neli.	-	1,5	3,7	-1,0	-0,8	-	10,2	3,5	1,5	-2,0		0,5			
muutos ed. vuosi	-1,1	-3,7	-0,7	-3,3	3,4	13,2	12,2	12,1	14,9	13,5		3,5			
lkm	1732	400	432	440	460	1584	470	410	345	359		278			
Asunnot vht €/m2	2804	2758	2835	2827	2798	3174	3088	3212	3205	3192		3157			
indeksi	98,9	96,9	100,5	99,5	98,8	111,9	108,8	112,6	114,3	112,0		112,6			
muutos ed. neli.	-	1,5	3,7	-1,0	-0,8	-	10,2	3,5	1,5	-2,0		0,5			
muutos ed. vuosi	-1,1	-3,7	-0,7	-3,3	3,4	13,2	12,2	12,1	14,9	13,5		3,5			
lkm	1734	402	432	440	460	1589	473	411	346	359		279			

Taulukko 1. Asuntojen hintaindeksi 2000 = 100, * = tieto ei ole lopullinen

	2001	2001/1	2001/2	2001/3	2001/4	2002	2002/1	2002/2	2002/3	2002/4	2003	2003/1*	2003/2	2003/3	2003/4
Helsinki-2															
Kerrosalot €/m2	2166	2154	2158	2174	2178	2388	2310	2448	2425	2369		2405			
indeksi	99,6	99,1	99,4	100,2	99,9	110,0	106,1	112,1	111,8	110,1		111,1			
muutos ed. nelj.	-	0,4	0,3	0,8	-0,2	-	6,2	5,6	-0,3	-1,5		0,8			
muutos ed. vuosi	-0,4	-0,6	-2,1	0,1	1,2	10,4	7,1	12,8	11,6	10,2		4,6			
lkm	4381	1112	1129	1052	1088	4524	1218	1237	1074	995		962			
Asunnot vht €/m2															
indeksi	2 165	2 137	2 161	2 173	2 187	2 383	2 320	2 415	2 428	2 369		2 414			
muutos ed. nelj.	99,9	99,3	99,7	100,4	100,0	110,1	106,7	111,2	112,3	110,3		111,4			
muutos ed. vuosi	-0,1	-0,3	-2,0	0,0	1,8	10,3	7,5	11,6	11,8	10,3		4,4			
lkm	4632	1164	1201	1120	1147	4759	1273	1304	1120	1062		1007			
Helsinki-3															
Kerrosalot €/m2	1679	1670	1680	1686	1700	1830	1740	1859	1847	1875		1840			
indeksi	99,9	99,1	98,9	100,4	101,3	108,9	103,9	110,8	110,7	110,7		109,9			
muutos ed. nelj.	-	3,8	-0,2	1,5	1,0	-	2,5	6,6	-0,1	0,0		-0,7			
muutos ed. vuosi	-0,1	-2,2	-3,9	-0,1	6,2	9,0	4,8	12,0	10,3	9,2		5,8			
lkm	1353	313	343	349	348	1436	374	369	344	349		313			
Asunnot vht €/m2															
indeksi	1 722	1 690	1 723	1 735	1 741	1 865	1 766	1 919	1 883	1 894		1 903			
muutos ed. nelj.	100,4	98,0	100,6	101,0	102,0	108,3	102,6	111,2	110,2	109,4		110,6			
muutos ed. vuosi	0,4	-1,8	2,7	0,4	1,0	-	0,7	8,4	-0,9	-0,8		1,1			
lkm	1644	388	426	414	416	1721	450	440	406	425		357			
Helsinki-4															
Kerrosalot €/m2	1410	1390	1400	1414	1436	1562	1500	1546	1616	1585		1629			
indeksi	98,4	97,0	98,1	98,0	100,7	107,4	103,4	105,9	111,1	109,4		110,6			
muutos ed. nelj.	-	0,4	1,1	-0,1	2,8	-	2,7	2,4	5,0	-1,5		1,1			
muutos ed. vuosi	-1,6	-5,4	-2,9	-2,0	4,2	9,1	6,6	8,0	13,4	8,7		7,1			
lkm	1454	378	402	323	351	1441	409	352	333	347		316			
Asunnot vht €/m2															
indeksi	1 484	1 458	1 501	1 477	1 500	1 630	1 572	1 628	1 666	1 655		1 739			
muutos ed. nelj.	98,4	97,2	99,4	97,1	99,8	106,5	102,1	106,4	108,8	109,0		111,3			
muutos ed. vuosi	-1,6	-4,3	-1,5	-4,0	3,5	8,3	5,0	7,1	12,1	9,2		9,0			
lkm	1836	468	508	423	437	1831	503	478	424	426		374			

Taulukko 1. Asuntojen hintaindeksi 2000 = 100, * = tieto ei ole lopullinen

	2001	2001/1	2001/2	2001/3	2001/4	2002	2002/1	2002/2	2002/3	2002/4	2003	2003/1*	2003/2	2003/3	2003/4
Espoo-Kauniainen															
Kerrostalot €/m²	1625	1618	1626	1636	1620	1797	1718	1815	1817	1837		1838			
indeksi	97,8	97,3	97,4	98,1	98,3	107,7	103,2	108,4	109,0	110,5		110,5			
muutos ed. neli.	-	-2,6	0,1	0,7	0,2	-	5,1	5,0	0,6	1,3		0,0			
muutos ed. vuosi	-2,2	-1,3	-5,4	-0,5	-1,6	10,2	6,1	11,2	11,1	12,4		7,0			
lkm	2089	499	559	519	512	1961	647	556	405	353		256			
Flivitalot €/m²	1914	1893	1897	1942	1926	2063	2021	2045	2126	2061		2129			
indeksi	101,9	100,6	100,6	103,7	102,9	109,2	107,0	108,9	112,5	108,4		110,8			
muutos ed. neli.	-	1,3	0,1	3,0	-0,8	-	4,0	1,7	3,3	-3,6		2,3			
muutos ed. vuosi	1,9	1,5	-0,5	3,2	3,6	7,1	6,4	8,2	8,5	5,4		3,6			
lkm	1459	337	433	342	347	1300	367	399	299	235		154			
Asumnot vht €/m²	1774	1759	1765	1794	1778	1934	1874	1934	1976	1952		1988			
indeksi	100,0	99,0	99,1	101,1	100,7	108,5	105,3	108,6	110,9	109,3		110,7			
muutos ed. neli.	-	-0,5	0,1	2,0	-0,4	-	4,5	3,2	2,1	-1,4		1,2			
muutos ed. vuosi	0,0	0,2	-2,8	1,5	1,2	8,5	6,3	9,6	9,7	8,5		5,1			
lkm	3548	836	992	861	859	3261	1014	955	704	588		410			
Espoo-Kauniainen 1															
Kerrostalot €/m²	2008	2023	1963	2013	2034	2232	2214	2226	2276	2212		2317			
indeksi	96,4	96,4	94,0	95,9	99,2	107,8	106,6	106,8	110,3	107,6		110,9			
muutos ed. neli.	-	-4,9	-2,4	2,0	3,5	-	7,4	0,2	3,2	-2,4		3,1			
muutos ed. vuosi	-3,6	-0,1	-9,8	-2,3	-2,1	11,9	10,5	13,6	15,0	8,4		4,1			
lkm	503	119	144	133	107	465	163	131	93	78		58			
Asumnot vht €/m²	2117	2121	2076	2164	2106	2252	2240	2205	2314	2251		2420			
indeksi	99,5	99,0	97,5	101,7	99,9	106,4	105,1	104,6	109,8	106,4		110,2			
muutos ed. neli.	-	-0,1	-1,5	4,3	-1,8	-	5,3	-0,5	5,0	-3,0		3,5			
muutos ed. vuosi	-0,5	1,2	-6,6	2,9	0,8	7,0	6,2	7,2	7,9	6,6		4,8			
lkm	714	159	208	181	166	632	211	181	131	109		78			
Espoo-Kauniainen 2															
Kerrostalot €/m²	1602	1588	1611	1600	1611	1774	1650	1779	1783	1883		1777			
indeksi	97,6	96,8	98,2	97,5	98,0	107,2	100,0	107,9	107,7	113,7		107,7			
muutos ed. neli.	-	-1,8	1,4	-0,7	0,6	-	2,0	7,9	-0,2	5,6		-5,3			
muutos ed. vuosi	-2,4	-4,2	-4,8	0,1	-0,5	9,8	3,3	9,9	10,5	16,0		7,7			
lkm	819	185	219	202	213	741	233	202	173	133		116			
Asumnot vht €/m²	1764	1728	1756	1776	1796	1944	1845	1964	1970	1996		1922			
indeksi	100,4	98,9	100,0	101,0	102,0	110,1	104,9	111,7	111,1	112,8		109,4			
muutos ed. neli.	-	0,2	1,1	1,1	0,9	-	2,9	6,4	-0,5	1,6		-3,1			
muutos ed. vuosi	0,4	-1,5	-1,5	1,5	3,3	9,6	6,1	11,7	10,0	10,7		4,2			
lkm	1473	324	419	358	372	1335	389	390	317	239		195			
Espoo-Kauniainen 3															
Kerrostalot €/m²	1427	1414	1447	1455	1392	1569	1498	1615	1587	1578		1622			
indeksi	99,1	98,6	99,5	100,8	97,7	108,2	104,0	110,1	109,4	109,4		113,2			
muutos ed. neli.	-	-1,4	0,9	1,3	-3,0	-	6,5	5,9	-0,6	0,0		3,5			
muutos ed. vuosi	-0,9	0,9	-2,3	0,3	-2,3	9,2	5,5	10,7	8,6	11,9		8,8			
lkm	767	195	196	184	192	755	251	223	139	142		82			
Asumnot vht €/m²	1572	1568	1583	1583	1554	1726	1677	1734	1774	1721		1790			
indeksi	99,9	99,3	99,6	100,6	100,0	108,4	105,8	108,6	111,6	107,7		112,7			
muutos ed. neli.	-	-1,7	0,3	1,1	-0,6	-	5,8	2,6	2,7	-3,4		4,6			
muutos ed. vuosi	-0,1	1,4	-1,1	0,3	-1,0	8,5	6,5	9,1	10,9	7,7		6,5			
lkm	1361	353	365	322	321	1294	414	384	256	240		137			

Taulukko 1. Asuntojen hintaindeksi 2000 = 100, * = tieto ei ole lopullinen

	2001	2001/1	2001/2	2001/3	2001/4	2002	2002/1	2002/2	2002/3	2002/4	2003	2003/1*	2003/2	2003/3	2003/4
Vantaa															
Kerrosalot €/m ²	1321	1285	1309	1340	1351	1434	1387	1431	1458	1461		1486			
indeksi	99,2	96,6	98,3	100,9	101,2	107,5	103,8	108,4	108,5	109,2		110,5			
muutos ed. nelj.	-	-1,0	1,7	2,7	0,3	-	2,6	4,4	0,1	0,6		1,2			
muutos ed. vuosi	-0,8	-4,9	-2,7	0,9	3,7	8,3	7,5	10,3	7,5	7,9		6,4			
lkm	2075	534	521	500	520	1851	480	490	457	424		380			
Rivitalot €/m ²	1535	1483	1527	1560	1571	1678	1609	1709	1679	1717		1770			
indeksi	100,3	96,0	100,1	102,4	102,9	108,3	103,4	110,2	109,1	110,6		110,9			
muutos ed. nelj.	-	-3,5	4,3	2,3	0,5	-	0,5	6,5	-1,0	1,4		0,2			
muutos ed. vuosi	0,3	-4,0	-0,8	2,7	3,5	8,0	7,8	10,1	6,5	7,5		7,2			
lkm	880	204	236	233	207	808	208	236	187	177		146			
Asunnot vht €/m²															
indeksi	1399	1357	1388	1420	1431	1523	1467	1532	1538	1554		1589			
muutos ed. nelj.	99,6	96,4	99,0	101,5	101,9	107,8	103,7	109,1	108,7	109,8		110,7			
muutos ed. vuosi	-0,4	-4,5	-2,0	1,6	3,6	8,2	7,6	10,2	7,1	7,7		6,7			
lkm	2955	738	757	733	727	2659	688	726	644	601		526			
Vantaa 1															
Kerrosalot €/m ²	1481	1437	1472	1509	1506	1586	1545	1584	1602	1614		1644			
indeksi	98,1	95,5	97,4	100,2	99,6	104,5	101,6	105,7	105,0	105,6		108,4			
muutos ed. nelj.	-	-2,6	2,0	2,9	-0,6	-	2,0	4,0	-0,7	0,6		2,6			
muutos ed. vuosi	-1,9	-5,1	-3,4	-0,3	1,5	6,4	6,4	8,5	4,7	6,1		6,7			
lkm	839	230	204	206	199	773	213	187	185	188		152			
Asunnot vht €/m ²	1519	1471	1514	1546	1546	1634	1585	1645	1640	1667		1712			
indeksi	98,7	94,9	98,2	101,1	100,8	105,3	101,9	107,2	104,9	107,3		108,9			
muutos ed. nelj.	-	-3,5	3,5	3,0	-0,2	-	1,0	5,2	-2,1	2,3		1,5			
muutos ed. vuosi	-1,3	-5,3	-2,4	0,1	2,5	6,7	7,4	9,2	3,8	6,5		6,9			
lkm	1234	324	297	320	293	1142	315	287	267	273		228			
Vantaa 2															
Kerrosalot €/m ²	1211	1180	1196	1224	1243	1330	1278	1326	1359	1356		1377			
indeksi	100,2	97,6	99,0	101,5	102,6	110,1	105,8	110,8	111,7	112,4		112,4			
muutos ed. nelj.	-	0,5	1,5	2,5	1,1	-	3,1	4,7	0,8	0,6		0,0			
muutos ed. vuosi	0,2	-4,6	-2,1	2,0	5,7	10,0	8,4	11,9	10,0	9,5		6,2			
lkm	1236	304	317	294	321	1078	267	303	272	236		228			
Asunnot vht €/m ²	1308	1270	1292	1325	1344	1439	1379	1446	1461	1488		1496			
indeksi	100,5	97,7	99,7	101,9	102,8	110,0	105,3	110,8	112,3	111,9		112,2			
muutos ed. nelj.	-	-0,6	2,1	2,2	0,9	-	2,4	5,3	1,3	-0,3		0,3			
muutos ed. vuosi	0,5	-3,9	-1,6	3,0	4,6	9,5	7,8	11,1	10,3	8,9		6,6			
lkm	1721	414	460	413	434	1517	373	439	377	328		298			

Taulukko 1. Asuntojen hintaindeksi 2000 = 100, * = tieto ei ole lopullinen

	2001	2001/1	2001/2	2001/3	2001/4	2002	2002/1	2002/2	2002/3	2002/4	2003	2003/1*	2003/2	2003/3	2003/4
Kaivaskunnat															
Kerrostalot €/m²	1108	1085	1128	1099	1119	1198	1141	1209	1211	1234		1174			
indeksi	98.4	97.5	98.8	98.1	99.4	106.0	101.6	106.5	107.0	109.2		108.0			
muutos ed. neli.	-	-1.8	1.3	-0.7	1.3	-	2.3	4.8	0.5	2.0		-1.1			
muutos ed. vuosi	-1.6	-0.8	-3.2	-2.4	0.1	7.8	4.3	7.9	9.1	9.9		6.3			
lkkm	2043	472	534	496	541	2142	595	592	473	482		333			
Rivitalot €/m²	1305	1286	1321	1297	1318	1420	1373	1391	1461	1456		1389			
indeksi	99.8	97.8	100.5	100.1	100.8	108.2	103.9	106.4	111.5	111.1		110.7			
muutos ed. neli.	-	-1.8	2.8	-0.4	0.7	-	3.0	2.4	4.8	-0.3		-0.4			
muutos ed. vuosi	-0.2	-1.6	-0.9	0.7	1.2	8.4	6.1	5.8	11.4	10.2		6.6			
lkkm	1803	436	530	434	403	1616	421	487	382	326		133			
Asunnot vht €/m²	1207	1186	1225	1199	1220	1310	1258	1301	1337	1346		1283			
indeksi	99.2	97.7	99.7	99.2	100.2	107.2	102.8	106.4	109.4	110.2		109.4			
muutos ed. neli.	-	-1.8	2.1	-0.6	1.0	-	2.7	3.5	2.8	0.7		-0.7			
muutos ed. vuosi	-0.8	-1.3	-2.0	-0.7	0.7	8.1	5.3	6.7	10.4	10.0		6.4			
lkkm	3846	908	1064	930	944	3758	1016	1079	855	808		466			
Porvoo															
Kerrostalot €/m²	1226	1236	1200	1240	1227	1271	1229	1320	1162	1373		1358			
indeksi	103.6	102.4	102.6	104.1	105.3	108.1	106.9	110.2	99.9	115.9		110.7			
muutos ed. neli.	-	-0.8	0.2	1.5	1.2	-	1.4	3.2	-9.3	16.0		-4.5			
muutos ed. vuosi	3.6	7.7	3.4	1.4	2.1	4.3	4.3	7.5	-4.0	10.0		3.6			
lkkm	314	73	83	90	68	406	98	86	134	88		43			
Rivitalot €/m²	1252	1215	1247	1288	1259	1406	1267	1424	1386	1548		1413			
indeksi	98.8	96.6	98.3	101.9	98.3	108.4	100.2	108.9	107.6	117.7		105.1			
muutos ed. neli.	-	-7.1	1.7	3.6	-3.5	-	1.9	8.8	-1.2	9.4		-10.7			
muutos ed. vuosi	-1.2	0.1	0.3	0.3	-5.5	9.8	3.6	10.8	5.6	19.8		4.9			
lkkm	159	35	47	39	38	162	34	52	47	29		27			
Asunnot vht €/m²	1234	1229	1216	1256	1237	1317	1242	1355	1238	1432		1377			
indeksi	101.9	100.4	101.1	103.3	102.8	108.2	104.5	109.8	102.5	116.5		108.7			
muutos ed. neli.	-	-3.0	0.7	2.2	-0.5	-	1.6	5.1	-6.6	13.7		-6.7			
muutos ed. vuosi	1.9	5.0	2.3	1.0	-0.6	6.2	4.1	8.6	-0.8	13.3		4.0			
lkkm	473	108	130	129	106	568	132	138	181	117		70			
Tampere															
Kerrostalot €/m²	1238	1241	1233	1249	1229	1333	1291	1297	1360	1384		1387			
indeksi	97.6	97.0	97.3	98.7	97.2	104.1	100.5	102.5	105.8	107.6		108.2			
muutos ed. neli.	-	-0.6	0.3	1.5	-1.5	-	3.4	1.9	3.3	1.6		0.6			
muutos ed. vuosi	-2.4	-4.2	-3.6	-1.5	-0.4	6.7	3.7	5.3	7.2	10.6		7.6			
lkkm	2962	703	716	827	716	3094	805	766	819	704		563			
Rivitalot €/m²	1304	1308	1285	1317	1304	1408	1375	1392	1396	1469		1473			
indeksi	101.1	102.6	98.7	101.5	101.5	109.7	107.7	108.2	108.4	114.4		114.5			
muutos ed. neli.	-	5.3	-3.8	2.8	0.1	-	6.1	0.5	0.2	5.5		0.1			
muutos ed. vuosi	1.1	4.1	-3.7	-0.1	4.2	8.5	5.0	9.7	6.9	12.6		6.3			
lkkm	888	196	236	251	205	841	194	244	198	205		136			
Asunnot vht €/m²	1255	1258	1246	1266	1248	1352	1312	1321	1369	1405		1408			
indeksi	98.5	98.4	97.7	99.4	98.3	105.5	102.3	103.9	106.5	109.3		109.8			
muutos ed. neli.	-	0.9	-0.7	1.8	-1.1	-	4.1	1.6	2.5	2.6		0.5			
muutos ed. vuosi	-1.5	-2.1	-3.6	-1.2	0.8	7.1	4.0	6.4	7.1	11.1		7.3			
lkkm	3850	899	952	1078	921	3935	999	1010	1017	909		699			

Taulukko 1. Asuntojen hintaindeksi 2000 = 100, * = tieto ei ole lopullinen

	2001	2001/1	2001/2	2001/3	2001/4	2002	2002/1	2002/2	2002/3	2002/4	2003	2003/1*	2003/2	2003/3	2003/4
Tampere 1															
Kerrostalot €/m ²	1465	1490	1450	1469	1449	1590	1547	1526	1643	1645		1654			
indeksi	97.9	98.3	97.2	98.9	97.1	104.7	101.1	102.2	107.3	108.4		108.6			
muutos ed. neli.	-	0.4	-1.1	1.8	-1.9	-	4.1	1.1	5.0	1.0		0.2			
muutos ed. vuosi	-2.1	-2.2	-3.6	-2.0	-0.8	7.0	2.9	5.1	8.5	11.6		7.5			
lkm	1264	293	303	370	298	1307	344	323	323	317		227			
Asunnot vht €/m ²	1458	1485	1439	1463	1445	1597	1559	1537	1639	1655		1650			
indeksi	98.3	99.3	97.2	99.2	97.5	106.1	103.0	103.5	107.7	110.5		109.5			
muutos ed. neli.	-	1.6	-2.1	2.1	-1.7	-	5.7	0.4	4.0	2.6		-0.9			
muutos ed. vuosi	-1.7	-1.0	-3.8	-1.8	-0.2	8.0	3.8	6.5	8.5	13.3		6.2			
lkm	1375	314	333	403	325	1405	366	348	354	337		244			
Tampere 2															
Kerrostalot €/m ²	1207	1183	1194	1252	1201	1321	1257	1312	1333	1384		1363			
indeksi	95.9	92.6	96.1	98.8	96.2	105.5	100.8	105.2	107.3	109.0		107.6			
muutos ed. neli.	-	-4.6	3.7	2.9	-2.6	-	4.7	4.3	2.0	1.6		-1.3			
muutos ed. vuosi	-4.1	-10.1	-5.4	0.4	-0.8	10.0	8.8	9.5	8.5	13.2		6.8			
lkm	506	122	135	122	127	509	128	132	140	109		95			
Asunnot vht €/m ²	1253	1232	1246	1276	1258	1348	1301	1331	1361	1400		1418			
indeksi	97.9	95.9	97.7	99.1	98.9	106.1	102.4	105.2	107.5	109.4		109.8			
muutos ed. neli.	-	-1.7	1.8	1.5	-0.3	-	3.6	2.7	2.2	1.8		0.3			
muutos ed. vuosi	-2.1	-4.2	-4.2	-1.2	1.3	8.4	6.8	7.7	8.4	10.6		7.2			
lkm	951	228	248	252	223	938	224	253	235	226		165			
Tampere 3															
Kerrostalot €/m ²	958	944	970	963	955	1005	975	994	1006	1046		1050			
indeksi	97.9	96.9	98.2	98.3	98.1	102.2	99.4	101.7	102.3	105.3		107.7			
muutos ed. neli.	-	-0.5	1.4	0.1	-0.3	-	1.3	2.4	0.6	2.9		2.2			
muutos ed. vuosi	-2.1	-4.9	-2.7	-1.6	0.7	4.4	2.6	3.6	4.1	7.4		8.4			
lkm	1192	288	278	335	291	1278	333	311	356	278		241			
Asunnot vht €/m ²	1042	1035	1044	1054	1036	1096	1060	1088	1091	1146		1149			
indeksi	99.1	98.9	98.4	100.0	99.1	104.1	101.2	103.7	104.1	107.4		110.2			
muutos ed. neli.	-	1.7	-0.5	1.6	-0.9	-	2.1	2.4	0.4	3.2		2.6			
muutos ed. vuosi	-0.9	-2.3	-2.9	-0.1	1.9	5.0	2.3	5.4	4.1	8.3		8.9			
lkm	1524	357	371	423	373	1592	409	409	428	346		290			
Turku															
Kerrostalot €/m ²	1056	1054	1056	1076	1038	1126	1084	1113	1140	1166		1183			
indeksi	101.5	101.7	101.7	102.7	99.8	108.3	104.1	107.3	109.9	111.9		113.6			
muutos ed. neli.	-	2.3	0.0	1.0	-2.8	-	4.3	3.0	2.5	1.7		1.5			
muutos ed. vuosi	1.5	0.7	1.5	3.2	0.5	6.7	2.4	5.5	7.0	12.0		9.1			
lkm	2780	655	743	689	693	2896	691	774	743	688		583			
Rivitalot €/m ²	1199	1188	1225	1172	1211	1301	1273	1316	1328	1288		1307			
indeksi	100.3	99.5	101.4	98.8	101.8	108.6	107.7	106.4	111.5	106.9		106.4			
muutos ed. neli.	-	-1.2	1.9	-2.6	3.0	-	5.8	-1.2	4.8	-2.3		-2.3			
muutos ed. vuosi	0.3	2.1	-1.7	-0.1	1.1	8.2	8.3	4.9	12.9	7.0		-1.1			
lkm	763	175	185	172	231	732	188	207	177	160		138			
Asunnot vht €/m ²	1083	1079	1088	1094	1071	1159	1120	1151	1175	1189		1206			
indeksi	101.2	101.2	101.6	101.9	100.2	108.3	104.8	107.1	110.3	111.2		112.0			
muutos ed. neli.	-	1.6	0.4	0.3	-1.6	-	4.6	2.1	3.0	0.9		0.7			
muutos ed. vuosi	1.2	1.0	0.8	2.5	0.6	7.0	3.6	5.4	8.2	11.0		6.8			
lkm	3543	830	928	861	924	3628	879	981	920	848		721			

Taulukko 1. Asuntojen hintaindeksi 2000 = 100, * = tieto ei ole lopullinen

	2001	2001/1	2001/2	2001/3	2001/4	2002	2002/1	2002/2	2002/3	2002/4	2003	2003/1*	2003/2	2003/3	2003/4
Turku 1															
Kerrostalot €/m ²	1324	1334	1312	1353	1296	1423	1365	1415	1454	1458		1539			
indeksi	102.1	103.4	101.2	104.3	99.4	109.9	104.4	110.1	112.4	112.8		119.0			
muutos ed. neli.	-	4.6	-2.1	3.1	-4.7	-	5.0	5.5	2.1	0.3		5.5			
muutos ed. vuosi	2.1	2.7	0.8	4.2	0.6	7.7	1.0	8.8	7.8	13.4		14.0			
lkkm	1005	219	279	237	270	1016	231	264	277	244		188			
Asunnot vht €/m²															
indeksi	1336	1341	1341	1350	1314	1440	1385	1431	1481	1484		1542			
muutos ed. neli.	101.8	102.9	101.9	102.9	99.7	110.1	105.2	109.7	113.3	112.4		117.4			
muutos ed. vuosi	1.8	3.0	0.7	2.8	0.8	8.1	2.2	7.7	10.1	12.7		11.7			
lkkm	1230	269	333	290	338	1255	285	330	341	298		229			
Turku 2															
Kerrostalot €/m ²	1007	988	1017	1031	991	1065	1023	1042	1070	1126		1108			
indeksi	101.4	100.5	102.6	102.1	100.4	107.0	103.6	104.9	108.1	111.7		111.2			
muutos ed. neli.	-	0.2	2.1	-0.5	-1.7	-	3.2	1.3	3.0	3.3		-0.5			
muutos ed. vuosi	1.4	-1.6	3.3	3.7	0.1	5.6	3.1	2.3	5.8	11.3		7.3			
lkkm	1145	279	308	297	261	1274	337	329	318	290		273			
Asunnot vht €/m²															
indeksi	1059	1044	1066	1082	1046	1132	1096	1120	1132	1181		1161			
muutos ed. neli.	101.1	100.1	101.9	102.0	100.3	107.5	104.9	105.6	108.1	111.4		110.0			
muutos ed. vuosi	1.1	-0.7	1.6	4.2	-0.7	6.3	4.8	3.7	5.9	11.1		-1.3			
lkkm	1505	363	390	385	367	1595	421	416	395	363		338			
Turku 3															
Kerrostalot €/m ²	697	705	696	694	692	738	725	736	741	751		723			
indeksi	99.9	99.8	100.6	99.5	99.6	106.5	104.6	104.9	107.3	109.4		103.8			
muutos ed. neli.	-	0.9	0.9	-1.1	0.2	-	4.9	0.3	2.3	2.0		-5.1			
muutos ed. vuosi	-0.1	1.0	-1.1	-1.2	0.8	6.7	4.8	4.2	7.9	9.8		-0.7			
lkkm	630	157	156	155	162	606	123	181	148	154		122			
Asunnot vht €/m²															
indeksi	756	762	758	743	761	796	775	798	809	801		798			
muutos ed. neli.	100.1	99.9	100.2	98.8	101.4	106.1	103.8	104.2	108.4	107.9		104.1			
muutos ed. vuosi	0.1	0.5	-1.0	-2.6	3.5	6.0	3.9	4.1	9.7	6.4		-3.5			
lkkm	808	198	205	186	219	778	173	235	184	186		154			
Pori															
Kerrostalot €/m ²	852	856	860	836	856	893	887	921	883	884		912			
indeksi	100.3	102.7	99.8	100.1	98.6	103.5	102.5	106.5	102.7	102.3		109.5			
muutos ed. neli.	-	8.2	-2.8	0.3	-1.4	-	3.9	3.9	-3.5	-0.4		7.0			
muutos ed. vuosi	0.3	2.5	-3.7	-1.4	3.9	3.2	-0.2	6.7	2.6	3.8		6.9			
lkkm	573	127	120	173	153	600	138	170	170	122		139			
Fivitalot €/m²															
indeksi	825	793	835	845	828	874	847	872	889	887		911			
muutos ed. neli.	99.3	94.2	101.5	100.2	101.4	103.3	99.0	104.4	104.4	105.4		107.0			
muutos ed. vuosi	-0.7	-5.3	1.0	-0.2	1.7	4.1	-2.3	5.4	0.0	1.0		1.4			
lkkm	352	81	98	92	81	368	84	119	96	69		63			
Asunnot vht €/m²															
indeksi	844	837	852	839	847	888	875	907	885	885		912			
muutos ed. neli.	100.0	100.1	100.3	100.1	99.4	103.4	101.5	105.9	103.2	103.2		108.8			
muutos ed. vuosi	0.0	0.2	-2.3	-1.1	3.3	3.4	1.3	5.6	3.1	3.8		7.2			
lkkm	925	208	218	265	234	968	222	289	266	191		202			

Taulukko 1. Asuntojen hintaindeksi 2000 = 100, * = tieto ei ole lopullinen

	2001	2001/1	2001/2	2001/3	2001/4	2002	2002/1	2002/2	2002/3	2002/4	2003	2003/1*	2003/2	2003/3	2003/4
Pori 1															
Kerrostalot €/m2	996	1012	1006	975	991	1025	1005	1067	1005	1025		1067			
indeksi	100,6	103,3	99,1	101,4	98,8	102,9	101,3	106,4	101,9	102,2		111,4			
muutos ed. neli.	-	10,3	-4,1	2,3	-2,6	-	2,6	5,0	-4,2	0,4		8,9			
muutos ed. vuosi	0,6	2,0	-4,6	0,0	5,4	2,3	-2,0	7,4	0,5	3,5		9,9			
lkkm	355	85	72	104	94	376	93	101	101	81		89			
Asunnot vht €/m2															
indeksi	973	980	985	954	974	1005	983	1046	990	1002		1040			
muutos ed. neli.	100,6	102,1	99,5	101,4	99,4	103,2	101,1	106,9	102,1	102,9		110,1			
muutos ed. vuosi	0,6	0,3	-4,1	0,7	5,7	2,6	-1,0	7,4	0,7	3,6		8,9			
lkkm	466	113	96	129	128	489	119	141	130	99		108			
Pori 2															
Kerrostalot €/m2	606	590	611	599	625	668	685	671	674	642		646			
indeksi	99,4	101,0	101,8	96,6	98,3	105,0	105,7	106,7	105,0	102,6		104,9			
muutos ed. neli.	-	2,8	0,8	-5,1	1,7	-	7,5	1,0	-1,6	-2,3		2,2			
muutos ed. vuosi	-0,6	3,9	-1,1	-5,0	0,1	5,6	4,6	4,8	8,7	4,4		-0,8			
lkkm	218	42	48	69	59	224	45	69	69	41		50			
Asunnot vht €/m2															
indeksi	701	679	707	711	707	758	755	752	768	755		770			
muutos ed. neli.	99,1	97,3	101,4	98,3	99,5	103,7	102,0	104,4	104,8	103,7		106,8			
muutos ed. vuosi	-0,9	0,0	0,4	-3,6	-0,2	4,6	4,8	2,9	6,6	4,2		3,1			
lkkm	459	95	122	136	106	479	103	148	136	92		94			
Rauma															
Kerrostalot €/m2	810	810	814	821	792	843	830	844	858	841		829			
indeksi	98,6	98,6	98,7	100,5	96,6	100,5	98,2	99,6	102,3	102,1		104,4			
muutos ed. neli.	-	-0,6	0,2	1,8	-3,9	-	1,6	1,4	2,7	-0,2		2,3			
muutos ed. vuosi	-1,4	0,4	-3,4	0,0	-2,6	1,9	-0,4	0,8	1,8	5,6		6,4			
lkkm	348	99	86	81	82	316	87	77	79	73		63			
Pivitalot €/m2															
indeksi	933	1003	915	924	892	994	970	996	1030	981		975			
muutos ed. neli.	99,1	105,6	99,7	96,2	95,2	104,4	97,0	103,4	110,2	107,7		107,3			
muutos ed. vuosi	-0,9	8,5	-0,9	-2,4	-8,0	5,4	-8,1	3,7	14,5	13,1		10,7			
lkkm	187	47	41	54	45	196	42	57	57	40		32			
Asunnot vht €/m2															
indeksi	855	881	851	859	829	899	882	900	921	893		883			
muutos ed. neli.	98,8	101,2	99,1	98,8	96,1	102,0	97,7	101,1	105,3	104,2		105,5			
muutos ed. vuosi	-1,2	3,5	-2,4	-1,0	-4,7	3,3	-3,5	1,9	6,5	8,5		8,0			
lkkm	535	146	127	135	127	512	129	134	136	113		95			

Taulukko 1. Asuntojen hintaindeksi 2000 = 100, * = tieto ei ole lopullinen

	2001	2001/1	2001/2	2001/3	2001/4	2002	2002/1	2002/2	2002/3	2002/4	2003	2003/1*	2003/2	2003/3	2003/4
Lappeenranta															
Kerrosalot €/m ²	1104	1089	1110	1103	1112	1182	1156	1168	1194	1212		1187			
indeksi	99.8	97.8	99.8	101.0	100.7	107.6	104.1	108.6	107.7	110.2		108.1			
muutos ed. nelj.	-	-1.7	2.0	1.3	-0.3	-	3.4	4.2	-0.8	2.4		-2.0			
muutos ed. vuosi	-0.2	-0.9	-0.9	-0.1	1.2	7.8	6.5	8.8	6.6	9.5		3.8			
lkkm	639	155	149	196	139	577	129	173	147	128		108			
Rivitalot €/m²															
indeksi	1130	1164	1145	1087	1123	1206	1165	1182	1285	1191		..			
muutos ed. nelj.	100.8	101.7	101.7	98.2	101.5	107.0	109.9	107.0	108.4	102.7		..			
muutos ed. vuosi	0.8	1.5	0.6	0.7	3.3	6.1	8.1	5.2	10.3	1.2		..			
lkkm	158	38	40	43	37	155	38	58	36	25		..			
Asunnot vht €/m²															
indeksi	1110	1107	1118	1099	1115	1188	1158	1171	1215	1207		1185			
muutos ed. nelj.	100.0	98.7	100.2	100.4	100.9	107.5	105.5	108.2	107.8	108.5		106.4			
muutos ed. vuosi	0.0	-1.3	1.5	0.2	0.5	-	4.5	2.6	-0.3	0.6		-1.9			
lkkm	797	193	189	239	176	732	167	229	183	153		117			
Lappeenranta 1															
Kerrosalot €/m ²	1301	1284	1299	1317	1304	1407	1383	1384	1432	1430		1381			
indeksi	99.9	97.6	99.0	103.1	100.1	109.2	105.5	111.9	109.1	110.5		108.2			
muutos ed. nelj.	-	-2.4	1.4	4.2	-3.0	-	5.4	6.1	-2.4	1.2		-2.0			
muutos ed. vuosi	-0.1	-1.5	0.0	1.0	0.1	9.3	8.1	13.0	5.8	10.4		2.6			
lkkm	327	73	90	99	65	307	76	94	70	67		46			
Asunnot vht €/m²															
indeksi	1300	1299	1313	1293	1297	1422	1389	1389	1457	1454		1404			
muutos ed. nelj.	99.9	98.3	99.7	102.0	99.8	110.5	107.3	112.4	110.5	111.8		109.6			
muutos ed. vuosi	-0.1	-1.7	1.4	2.3	-2.1	-	7.5	4.8	-1.7	1.2		-2.0			
lkkm	365	84	97	110	74	341	85	106	76	74		49			
Lappeenranta 2															
Kerrosalot €/m ²	879	868	895	859	895	928	900	922	925	964		967			
indeksi	99.7	98.2	101.1	97.6	101.8	105.1	102.0	103.3	105.3	109.9		107.8			
muutos ed. nelj.	-	-0.7	2.9	-3.5	4.3	-	0.2	1.2	2.0	4.4		-1.9			
muutos ed. vuosi	-0.3	0.1	-2.3	-2.0	2.9	5.4	3.8	2.1	7.9	8.0		5.7			
lkkm	312	82	59	97	74	270	53	79	77	61		62			
Asunnot vht €/m²															
indeksi	947	943	951	934	960	988	961	984	1008	996		999			
muutos ed. nelj.	100.2	99.2	100.8	98.5	102.2	104.1	103.4	103.5	104.8	104.7		102.7			
muutos ed. vuosi	0.2	0.9	-2.3	-0.1	2.3	3.9	4.2	2.6	6.4	2.4		-0.6			
lkkm	432	109	92	129	102	391	82	123	107	79		68			

Taulukko 1. Asuntojen hintaindeksi 2000 = 100, * = tieto ei ole lopullinen

	2001	2001/1	2001/2	2001/3	2001/4	2002	2002/1	2002/2	2002/3	2002/4	2003	2003/1*	2003/2	2003/3	2003/4
Kotka															
Kerrostalot €/m ²	782	761	797	820	749	822	776	858	804	852		877			
indeksi	102.0	98.8	103.1	106.7	99.7	104.9	100.8	106.8	102.7	109.5		112.4			
muutos ed. neli.	-	0.5	4.3	3.5	-6.5	-	1.1	6.0	-3.8	6.7		2.6			
muutos ed. vuosi	2.0	-1.0	2.9	5.0	1.4	2.8	2.0	3.6	-3.8	9.8		11.5			
lkm.	596	132	131	166	167	666	173	172	171	150		103			
Rivitalot €/m ²	822	834	849	789	815	897	870	893	885	939		849			
indeksi	101.0	101.8	103.9	100.8	97.5	107.9	107.1	106.9	106.5	111.3		107.4			
muutos ed. neli.	-	-2.4	2.0	-2.9	-3.4	-	9.9	-0.2	-0.4	4.5		-3.5			
muutos ed. vuosi	1.0	2.4	4.1	-0.4	-2.0	6.9	5.2	2.9	5.6	14.2		0.3			
lkm.	234	56	76	65	37	195	44	59	53	39		30			
Asunnot vht €/m²	793	782	813	811	768	844	804	868	827	877		869			
indeksi	101.7	99.7	103.3	104.9	99.0	105.8	102.7	106.8	103.8	110.1		110.8			
muutos ed. neli.	-	1.0	3.6	1.5	-5.6	-	3.7	4.1	-2.8	6.0		0.7			
muutos ed. vuosi	1.7	0.0	3.3	3.3	0.3	4.0	2.9	3.4	-1.0	11.1		8.0			
lkm.	830	188	207	231	204	861	217	231	224	189		133			
Kotka 1															
Kerrostalot €/m ²	884	858	902	930	846	934	872	972	922	970		991			
indeksi	103.6	100.7	103.8	108.5	101.6	106.4	100.7	107.5	104.9	112.7		113.7			
muutos ed. neli.	-	1.9	3.1	4.5	-6.3	-	-0.9	6.8	-2.4	7.4		0.9			
muutos ed. vuosi	3.6	1.6	4.0	6.0	2.9	2.7	0.0	3.6	-3.3	10.9		12.9			
lkm.	378	93	83	95	107	443	115	111	118	99		70			
Asunnot vht €/m²	886	860	902	913	868	941	882	964	923	994		969			
indeksi	103.3	100.7	103.2	107.6	101.7	106.6	101.9	107.1	104.9	112.6		112.8			
muutos ed. neli.	-	1.9	2.5	4.2	-5.4	-	0.2	5.1	-2.0	7.3		0.2			
muutos ed. vuosi	3.3	0.6	4.1	5.4	3.0	3.2	1.2	3.8	-2.4	10.7		10.7			
lkm.	442	107	99	117	119	494	124	130	128	112		78			
Kotka 2															
Kerrostalot €/m ²	579	566	590	602	556	601	586	631	569	617		649			
indeksi	97.5	93.5	100.9	101.5	94.3	100.6	101.1	104.7	96.3	100.6		108.6			
muutos ed. neli.	-	-3.8	7.9	0.7	-7.1	-	7.2	3.5	-8.0	4.5		7.9			
muutos ed. vuosi	-2.5	-8.6	-0.3	2.1	-2.9	3.2	8.2	3.8	-5.2	6.7		7.4			
lkm.	218	39	48	71	60	223	58	61	53	51		33			
Asunnot vht €/m²	679	686	702	685	644	725	707	750	709	733		745			
indeksi	99.3	98.3	103.5	100.8	94.9	104.6	104.0	106.4	102.1	106.2		107.8			
muutos ed. neli.	-	-0.3	5.3	-2.6	-5.8	-	9.5	2.4	-4.1	4.0		1.5			
muutos ed. vuosi	-0.7	-1.0	2.1	0.1	-3.7	5.4	5.8	2.9	1.3	11.9		3.7			
lkm.	388	81	108	114	85	367	93	101	96	77		55			
Kouvola															
Kerrostalot €/m ²	762	756	800	761	729	807	801	792	829	807		831			
indeksi	97.2	95.5	99.1	99.1	95.2	102.5	101.6	99.6	104.0	104.9		106.0			
muutos ed. neli.	-	-2.6	3.8	0.0	-3.9	-	6.7	-2.0	4.5	0.9		1.0			
muutos ed. vuosi	-2.8	-6.9	-2.0	0.8	-2.9	5.4	6.4	0.5	5.0	10.2		4.4			
lkm.	475	125	106	134	110	468	116	128	129	95		104			
Rivitalot €/m ²	894	914	883	901	879	921	920	898	916	948		991			
indeksi	97.0	98.4	95.5	99.6	94.7	100.9	98.8	101.8	101.6	101.4		109.7			
muutos ed. neli.	-	-1.3	-2.9	4.3	-5.0	-	4.4	3.0	-0.2	-0.2		8.2			
muutos ed. vuosi	-3.0	-3.3	-4.5	1.0	-5.1	4.0	0.4	6.6	2.0	7.2		11.1			
lkm.	171	30	55	45	41	154	36	45	40	33		35			
Asunnot vht €/m²	804	807	826	806	777	844	839	826	857	852		883			
indeksi	97.1	96.5	97.8	99.3	95.0	101.9	100.6	100.3	103.2	103.7		107.3			
muutos ed. neli.	-	-2.2	1.3	1.5	-4.3	-	5.9	-0.2	2.8	0.5		3.5			
muutos ed. vuosi	-2.9	-5.6	-2.9	0.9	-3.7	4.9	4.2	2.6	3.9	9.1		6.7			
lkm.	646	155	161	179	151	622	152	173	169	128		139			

Taulukko 1. Asuntojen hintaindeksi 2000 = 100, * = tieto ei ole lopullinen

	2001/1	2001/2	2001/3	2001/4	2002	2002/1	2002/2	2002/3	2002/4	2003	2003/1*	2003/2	2003/3	2003/4
Lahti														
Kerrostalot €/m ²	905	907	920	903	893	961	915	970	966	992	1009			
indeksi	97.4	96.8	99.0	98.3	95.6	102.9	99.3	104.5	103.6	104.3	109.4			
muutos ed. nelj.	-	-2.3	2.2	-0.7	-2.7	-	3.9	5.2	-0.9	0.7	4.9			
muutos ed. vuosi	-2.6	-4.5	-1.2	-1.2	-3.5	5.7	2.6	5.6	5.4	9.1	10.2			
lkm	1672	385	393	378	516	1717	432	456	439	390	350			
Rivitalot €/m ²	1046	1000	1038	1083	1064	1135	1061	1107	1169	1203	1211			
indeksi	97.0	93.2	94.2	100.3	100.6	105.4	102.3	103.5	105.2	110.8	108.9			
muutos ed. nelj.	-	-3.3	1.2	6.4	0.3	-	1.7	1.2	1.6	5.3	-1.7			
muutos ed. vuosi	-3.0	-7.2	-7.9	-0.7	4.4	8.6	9.8	9.8	4.8	10.2	6.4			
lkm	273	64	83	68	58	249	63	77	65	44	51			
Asumnot vht €/m ²	928	922	939	932	920	989	938	992	998	1026	1042			
indeksi	97.3	96.1	98.1	98.6	96.5	103.3	99.9	104.3	103.9	105.4	109.3			
muutos ed. nelj.	-	-2.5	2.0	0.6	-2.2	-	3.5	4.5	-0.4	1.5	3.7			
muutos ed. vuosi	-2.7	-5.0	-2.5	-1.1	-2.2	6.2	3.9	6.3	5.3	9.3	9.5			
lkm	1945	449	476	446	574	1966	495	533	504	434	401			
Lahti 1														
Kerrostalot €/m ²	1050	1056	1071	1036	1039	1137	1062	1154	1153	1177	1192			
indeksi	97.2	96.0	99.1	97.9	95.7	103.2	98.5	105.6	104.8	103.9	109.9			
muutos ed. nelj.	-	-3.8	3.2	-1.2	-2.3	-	2.9	7.2	-0.7	-0.9	5.8			
muutos ed. vuosi	-2.8	-5.4	0.6	-2.3	-4.2	6.2	2.6	6.5	7.0	8.6	11.6			
lkm	810	186	190	186	248	869	212	248	216	193	166			
Asumnot vht €/m ²	1067	1067	1081	1055	1066	1154	1079	1168	1169	1199	1236			
indeksi	97.1	95.3	98.5	97.9	96.8	103.5	99.4	105.5	104.6	104.6	110.0			
muutos ed. nelj.	-	-3.7	3.3	-0.6	-1.0	-	2.6	6.2	-0.9	0.0	5.2			
muutos ed. vuosi	-2.9	-6.4	-0.6	-2.3	-2.2	6.6	4.3	7.1	6.9	8.0	10.7			
lkm	909	211	221	209	268	945	235	272	233	205	181			
Lahti 2														
Kerrostalot €/m ²	760	757	769	769	746	784	768	785	778	806	826			
indeksi	97.7	97.8	98.8	98.8	95.4	102.5	100.4	103.0	101.9	104.9	108.7			
muutos ed. nelj.	-	-0.2	0.9	0.0	-3.4	-	5.3	2.6	-1.1	2.9	3.7			
muutos ed. vuosi	-2.3	-3.2	-3.7	0.4	-2.7	5.0	2.7	4.3	3.1	9.9	8.2			
lkm	862	199	203	192	268	848	220	208	223	197	184			
Asumnot vht €/m ²	798	785	806	816	784	834	806	827	839	864	860			
indeksi	97.6	97.1	97.6	99.6	96.0	103.2	100.4	102.9	103.0	106.5	108.4			
muutos ed. nelj.	-	-1.0	0.5	2.0	-3.6	-	4.6	2.4	0.1	3.4	1.8			
muutos ed. vuosi	-2.4	-3.1	-4.7	0.5	-2.2	5.7	3.4	5.4	3.4	11.0	7.9			
lkm	1036	238	255	237	306	1021	260	261	271	229	220			

Taulukko 1. Asuntojen hintaindeksi 2000 = 100, * = tieto ei ole lopullinen

	2 001	2001/1	2001/2	2001/3	2001/4	2 002	2002/1	2002/2	2002/3	2002/4	2 003	2003/1*	2003/2	2003/3	2003/4
Hämeenlinna															
Kerrostalot €/m ²	1090	1077	1079	1106	1098	1174	1137	1160	1190	1211		1257			
indeksi	100.5	99.0	98.9	101.4	102.6	107.7	105.6	107.5	107.2	110.7		114.6			
muutos ed. neli.	-	-1.2	-0.1	2.5	1.3	-	2.9	1.8	-0.2	3.2		3.5			
muutos ed. vuosi	0.5	-1.0	-3.2	3.7	2.5	7.2	6.6	8.7	5.8	7.8		8.5			
lkm	560	135	132	157	136	587	126	172	140	149		118			
Rivitalot €/m ²	1 039	1 019	1 044	1 024	1 070	1 162	1 125	1 132	1 195	1 194		1 205			
indeksi	98.8	96.5	99.1	99.1	100.6	106.6	102.5	103.4	111.0	109.7		110.2			
muutos ed. neli.	-	-1.1	2.6	0.0	1.5	-	1.8	0.9	7.4	-1.2		0.5			
muutos ed. vuosi	-1.2	-6.3	-0.6	-0.7	3.1	7.9	6.2	4.4	12.0	9.0		7.5			
lkm	313	82	90	74	67	268	63	75	77	53		35			
Asunnot vht €/m ²	1 074	1 059	1 068	1 081	1 089	1 170	1 133	1 151	1 191	1 205		1 241			
indeksi	100.0	98.2	99.0	100.7	102.0	107.4	104.6	106.2	108.4	110.4		113.2			
muutos ed. neli.	-	-1.1	0.8	1.7	1.3	-	2.6	1.5	2.1	1.8		2.6			
muutos ed. vuosi	0.0	-2.6	-2.4	2.3	2.7	7.4	6.5	7.3	7.7	8.2		8.2			
lkm	873	217	222	231	203	855	189	247	217	202		153			
Hämeenlinna 1															
Kerrostalot €/m ²	1151	1151	1129	1155	1168	1260	1196	1255	1293	1297		1355			
indeksi	100.1	100.0	97.8	99.9	102.8	108.2	106.1	108.6	107.8	110.3		116.0			
muutos ed. neli.	-	2.1	-2.2	2.1	2.9	-	3.3	2.3	-0.7	2.3		5.2			
muutos ed. vuosi	0.1	-0.7	-5.1	1.6	4.9	8.1	6.1	11.0	8.0	7.4		9.3			
lkm	388	95	95	114	84	415	93	113	98	111		84			
Asunnot vht €/m ²	1 151	1 156	1 132	1 146	1 169	1 255	1 200	1 241	1 288	1 293		1 351			
indeksi	99.1	99.5	96.9	98.6	101.3	106.4	103.9	106.8	106.9	108.0		113.6			
muutos ed. neli.	-	1.6	-2.6	1.8	2.7	-	2.5	2.8	0.1	1.0		5.2			
muutos ed. vuosi	-0.9	-2.1	-5.8	0.9	3.5	7.4	4.4	10.3	8.4	6.6		9.4			
lkm	433	107	101	129	96	461	105	121	114	121		85			
Hämeenlinna 2															
Kerrostalot €/m ²	954	911	967	996	940	981	1005	947	956	1016		1037			
indeksi	101.5	96.3	102.1	105.6	102.2	106.4	104.1	104.6	105.6	111.6		110.6			
muutos ed. neli.	-	-9.5	6.0	3.4	-3.2	-	1.8	0.5	1.0	5.6		-0.9			
muutos ed. vuosi	1.5	-1.6	2.2	9.7	-3.9	4.9	8.1	2.5	0.1	9.1		6.3			
lkm	172	40	37	43	52	172	33	59	42	38		34			
Asunnot vht €/m ²	984	944	994	1 004	996	1 070	1 055	1 046	1 078	1 102		1 111			
indeksi	101.2	96.5	102.0	103.5	103.0	108.7	105.6	105.4	110.5	113.7		112.6			
muutos ed. neli.	-	-4.9	5.6	1.5	-0.5	-	2.6	-0.2	4.8	2.9		-0.9			
muutos ed. vuosi	1.2	-3.4	2.5	4.4	1.5	7.4	9.4	3.4	6.7	10.4		6.6			
lkm	440	110	121	102	107	394	84	126	103	81		68			

Taulukko 1. Asuntojen hintaindeksi 2000 = 100, * = tieto ei ole lopullinen

	2001	2001/1	2001/2	2001/3	2001/4	2002	2002/1	2002/2	2002/3	2002/4	2003	2003/1*	2003/2	2003/3	2002/4
Kuopio															
Kerrostalot €/m ²	1105	1103	1104	1116	1096	1160	1156	1141	1173	1172	1156	1236			
indeksi	99.3	99.0	99.2	100.7	98.2	104.3	102.4	102.9	106.1	105.9	108.5	108.5			
muutos ed. nelj.	-	2.7	0.3	1.5	-2.5	-	4.3	0.5	3.1	-0.2	2.4	2.4			
muutos ed. vuosi	-0.7	-3.8	-1.0	0.1	1.9	5.1	3.5	3.7	5.4	7.8	5.9	5.9			
ikm	1097	264	278	291	264	1200	327	325	292	256	219	219			
Fivitalot €/m²															
indeksi	1063	1070	1101	1061	1102	1151	1122	1183	1193	1108	1215	1215			
muutos ed. nelj.	99.2	97.2	102.5	97.4	99.9	103.9	98.9	107.2	107.5	102.2	112.5	112.5			
muutos ed. vuosi	-0.8	-1.0	5.5	-5.0	2.5	-1.0	-1.0	8.4	0.2	-4.9	10.1	10.1			
ikm	407	101	103	108	95	383	89	102	106	86	61	61			
Asunnot vht €/m²															
indeksi	1099	1094	1103	1101	1098	1158	1147	1152	1178	1155	1231	1231			
muutos ed. nelj.	99.3	98.5	100.1	99.8	98.6	104.2	101.5	104.0	106.5	104.9	109.5	109.5			
muutos ed. vuosi	-0.7	1.7	1.6	-0.2	-1.2	-	2.9	2.5	2.3	-1.4	4.4	4.4			
ikm	1504	365	381	399	359	1583	416	427	398	342	280	280			
Kuopio 1															
Kerrostalot €/m ²	1297	1294	1306	1317	1271	1370	1365	1350	1384	1383	1491	1491			
indeksi	99.6	98.5	100.9	101.5	97.6	105.2	102.5	104.5	107.8	106.1	109.2	109.2			
muutos ed. nelj.	-	1.4	2.4	0.6	-3.8	-	5.0	2.0	3.1	-1.5	2.9	2.9			
muutos ed. vuosi	-0.4	-3.6	1.1	0.6	0.5	5.6	4.0	3.6	6.2	8.7	6.5	6.5			
ikm	499	129	124	128	118	562	155	157	135	115	86	86			
Asunnot vht €/m²															
indeksi	1301	1301	1313	1308	1283	1372	1367	1360	1391	1371	1483	1483			
muutos ed. nelj.	99.5	97.7	102.2	100.3	98.0	105.0	100.6	105.3	108.4	105.8	109.5	109.5			
muutos ed. vuosi	-0.5	-2.6	1.5	-1.2	0.5	5.5	3.0	3.0	8.1	8.0	8.8	8.8			
ikm	544	140	134	139	131	616	167	169	153	127	92	92			
Kuopio 2															
Kerrostalot €/m ²	954	954	946	958	958	995	992	976	1006	1006	1036	1036			
indeksi	98.9	99.5	97.5	99.9	98.9	103.4	102.4	101.3	104.4	105.7	107.7	107.7			
muutos ed. nelj.	-	4.1	-2.0	2.4	-1.0	-	3.6	-1.1	3.1	1.2	2.0	2.0			
muutos ed. vuosi	-1.1	-4.1	-3.1	-0.3	3.5	4.5	2.9	3.8	4.5	6.9	5.2	5.2			
ikm	598	135	154	163	146	638	172	168	157	141	133	133			
Asunnot vht €/m²															
indeksi	988	981	989	988	996	1040	1026	1038	1061	1036	1093	1093			
muutos ed. nelj.	99.1	99.1	98.6	99.5	99.1	103.7	102.1	103.1	105.1	104.3	109.5	109.5			
muutos ed. vuosi	-0.9	-4.1	-2.0	-0.2	2.9	4.6	3.1	4.6	5.6	5.2	7.3	7.3			
ikm	960	225	247	260	228	967	249	258	245	215	188	188			
Jyväskylä															
Kerrostalot €/m ²	1145	1146	1140	1151	1144	1229	1178	1214	1282	1241	1291	1291			
indeksi	96.4	96.3	96.0	97.8	95.4	103.4	100.3	102.0	106.0	105.3	107.3	107.3			
muutos ed. nelj.	-	-2.3	-0.3	1.9	-2.5	-	5.1	1.7	3.9	-0.7	1.9	1.9			
muutos ed. vuosi	-3.6	-4.7	-4.7	-1.8	-3.2	7.2	4.1	6.2	8.3	10.3	7.0	7.0			
ikm	1021	223	270	290	238	1034	243	291	272	228	108	108			
Fivitalot €/m²															
indeksi	1107	1125	1090	1121	1093	1187	1137	1171	1185	1255	1247	1247			
muutos ed. nelj.	98.5	100.7	95.1	100.3	97.9	106.3	101.5	105.4	106.0	112.6	113.9	113.9			
muutos ed. vuosi	-1.5	5.4	-5.6	5.5	-2.4	-	3.7	3.8	0.5	6.2	1.1	1.1			
ikm	355	85	86	101	83	348	93	108	91	56	24	24			
Asunnot vht €/m²															
indeksi	1135	1140	1126	1143	1131	1218	1167	1203	1256	1245	1279	1279			
muutos ed. nelj.	96.9	97.4	95.8	98.5	96.1	104.1	100.6	102.8	106.0	107.1	108.9	108.9			
muutos ed. vuosi	-	-0.4	-1.7	2.8	-2.4	-	4.7	2.2	3.1	1.0	1.7	1.7			
ikm	1376	308	356	391	321	1382	336	399	363	284	132	132			

Taulukko 1. Asuntojen hintaindeksi 2000 = 100, * = tieto ei ole lopullinen

	2001	2001/1	2001/2	2001/3	2001/4	2002	2002/1	2002/2	2002/3	2002/4	2003	2003/1*	2003/2	2003/3	2003/4
Jyväskylä 1															
Kerrostalot €/m ²	1304	1299	1308	1325	1282	1403	1331	1378	1491	1412		1498			
indeksi	95.8	95.5	95.8	98.0	93.8	102.4	98.5	100.7	106.6	104.1		105.4			
muutos ed. neli.	-	-2.4	0.4	2.3	-4.3	-	4.9	2.3	5.9	-2.3		1.2			
muutos ed. vuosi	-4.2	-5.4	-4.8	-2.5	-4.1	6.9	3.1	5.1	8.7	11.0		7.0			
ikm	628	125	161	187	155	586	134	168	149	135		68			
Asumusvht €/m ²	1 297	1 295	1 297	1 318	1 278	1 397	1 325	1 366	1 472	1 426		1 473			
indeksi	96.2	95.8	95.9	98.5	94.8	103.1	98.8	101.4	106.0	106.3		106.6			
muutos ed. neli.	-	-1.3	0.0	2.7	-3.8	-	4.2	2.6	4.6	0.3		0.2			
muutos ed. vuosi	-3.8	-5.4	-5.1	-2.2	-2.4	7.1	3.1	5.7	7.7	12.2		7.9			
ikm	768	154	201	231	182	704	164	208	182	150		80			
Jyväskylä 2															
Kerrostalot €/m ²	901	910	880	884	932	961	943	962	960	978		972			
indeksi	97.8	98.2	96.4	97.4	99.2	105.5	104.5	105.0	104.6	107.9		111.7			
muutos ed. neli.	-	-2.0	-1.9	1.1	1.8	-	5.3	0.5	-0.3	3.1		3.5			
muutos ed. vuosi	-2.2	-2.9	-4.6	-0.2	-1.0	7.9	6.3	8.9	7.4	8.8		6.9			
ikm	393	98	109	103	83	448	109	123	123	93		40			
Asumusvht €/m ²	945	959	927	938	958	1 008	982	1 012	1 004	1 033		1 052			
indeksi	98.1	100.0	95.6	98.4	96.2	105.8	103.6	105.3	105.9	108.3		112.8			
muutos ed. neli.	-	1.1	-4.4	2.9	-0.2	-	5.5	1.7	0.6	2.2		4.1			
muutos ed. vuosi	-1.9	-1.4	-5.2	-0.3	-0.8	7.9	3.6	10.1	7.6	10.3		8.9			
ikm	608	154	155	160	139	678	172	191	181	134		52			
Vaasa															
Kerrostalot €/m ²	1072	1079	1071	1057	1079	1119	1102	1121	1148	1106		1103			
indeksi	99.5	102.0	100.7	98.0	97.2	104.1	102.7	105.4	105.1	103.1		102.7			
muutos ed. neli.	-	4.2	-1.3	-2.7	-0.8	-	5.6	2.6	-0.2	-1.9		-0.4			
muutos ed. vuosi	-0.5	2.4	0.0	-3.7	-0.7	4.6	0.7	4.6	7.2	6.1		0.0			
ikm	492	131	144	170	47	688	183	181	187	137		87			
Rivitalot €/m ²	1 077	1 009	1 084	1 066	..	1 054	1 025	1 073	1 029	1 090		1 046			
indeksi	100.8	95.2	103.2	102.5	..	100.5	98.1	101.4	98.7	103.8		101.8			
muutos ed. neli.	-	-4.5	8.4	-0.6	..	-	..	3.3	-2.7	5.2		-1.9			
muutos ed. vuosi	0.8	-5.6	3.8	2.5	..	-0.3	3.1	-1.7	-3.7	..		3.7			
ikm	168	53	49	51	..	177	55	51	47	24		22			
Asumusvht €/m ²	1 073	1 066	1 073	1 059	1 092	1 108	1 089	1 112	1 127	1 103		1 093			
indeksi	99.7	100.8	101.1	98.8	98.1	103.4	101.9	104.7	104.0	103.2		102.6			
muutos ed. neli.	-	2.6	0.4	-2.3	-0.7	-	3.8	2.7	-0.7	-0.7		-0.7			
muutos ed. vuosi	-0.3	0.9	0.7	-2.6	-0.1	3.7	1.1	3.5	5.2	5.2		0.7			
ikm	660	184	193	221	62	865	238	232	234	161		109			
Vaasa 1															
Kerrostalot €/m ²	1172	1184	1157	1156	1192	1233	1222	1243	1264	1205		1215			
indeksi	99.7	102.8	100.3	98.0	97.9	105.1	104.3	107.2	106.1	103.0		104.0			
muutos ed. neli.	-	4.1	-2.5	-2.2	-0.1	-	6.5	2.8	-1.0	-2.9		1.0			
muutos ed. vuosi	-0.3	3.4	-0.3	-3.2	-0.8	5.4	1.5	6.9	8.3	5.2		-0.3			
ikm	366	93	104	133	36	492	131	136	133	92		68			
Asumusvht €/m ²	1 166	1 175	1 148	1 149	1 193	1 226	1 211	1 232	1 247	1 213		1 209			
indeksi	99.7	102.4	99.9	98.0	98.5	105.1	104.2	106.7	105.3	104.2		103.9			
muutos ed. neli.	-	3.5	-2.5	-1.9	0.5	-	5.8	2.4	-1.3	-1.1		-0.2			
muutos ed. vuosi	-0.3	3.5	-0.9	-3.3	-0.4	5.4	1.7	6.8	7.5	5.7		-0.2			
ikm	439	110	131	154	44	576	156	162	156	102		76			

Taulukko 1. Asuntojen hintaindeksi 2000 = 100, * = tieto ei ole lopullinen

	2001	2001/1	2001/2	2001/3	2001/4	2002	2002/1	2002/2	2002/3	2002/4	2003	2003/1*	2003/3	2003/4
Vaasa 2														
Kerrosalat €/m ²	783	778	826	775	..	793	760	772	816	823		..		
indeksi	98.4	98.7	102.7	98.2	..	99.7	96.1	97.8	101.1	103.8		..		
muutos ed. neli.	-	4.6	4.0	-4.4	..	-	-	1.8	3.4	2.6		..		
muutos ed. vuosi	-1.6	-1.8	1.5	-5.7	..	1.2	-2.7	-4.7	3.0		
lkkm	126	38	40	37	..	196	52	45	54	45		..		
Asumusvht €/m ²	884	848	923	877	..	870	841	871	884	881		858		
indeksi	99.7	96.5	104.5	101.0	..	99.1	95.9	99.4	100.3	100.8		98.9		
muutos ed. neli.	-	0.2	8.3	-3.4	..	-	-	3.7	0.9	0.5		-1.9		
muutos ed. vuosi	-0.3	-5.7	4.9	-0.9	..	-0.6	-0.6	-4.9	-0.6	..		3.2		
lkkm	221	74	62	67	..	289	82	70	78	59		33		
Seinäjoki														
Kerrosalat €/m ²	888	873	908	900	871	919	870	920	906	981		959		
indeksi	99.5	99.5	100.6	99.8	98.4	102.6	99.1	101.3	102.8	107.3		107.1		
muutos ed. neli.	-	-0.3	1.1	-0.8	-1.4	-	0.8	2.3	1.4	4.4		-0.2		
muutos ed. vuosi	-0.5	-0.9	1.3	-0.8	-1.4	3.1	-0.4	0.8	3.0	9.1		8.0		
lkkm	271	69	67	72	63	238	67	59	65	47		56		
Rivitalot €/m ²	941	894	968	932	971	1 001	952	987	1 008	1 057		986		
indeksi	99.1	93.8	102.4	98.5	101.8	103.2	101.0	101.8	106.4	103.5		101.4		
muutos ed. neli.	-	-5.6	9.2	-3.8	3.3	-	-0.8	0.8	4.5	-2.7		-2.0		
muutos ed. vuosi	-0.9	-6.4	3.9	-3.4	2.5	4.2	7.7	-0.6	8.1	1.7		0.4		
lkkm	235	50	62	64	59	247	56	69	66	56		47		
Asumusvht €/m ²	912	882	935	914	915	955	906	949	951	1 015		971		
indeksi	99.3	96.8	101.4	99.2	99.9	102.8	100.0	101.6	104.4	105.5		104.4		
muutos ed. neli.	-	-2.8	4.7	-2.2	0.7	-	0.1	1.6	2.8	1.1		-1.1		
muutos ed. vuosi	-0.7	-3.5	2.5	-2.0	0.3	3.6	3.3	0.2	5.3	5.6		4.5		
lkkm	506	119	129	136	122	485	123	128	131	103		103		
Kokkola														
Kerrosalat €/m ²	814	784	842	802	827	849	834	870	825	869		863		
indeksi	98.7	96.1	100.1	99.7	98.8	105.2	98.7	109.5	104.5	108.2		109.6		
muutos ed. neli.	-	-1.5	4.2	-0.4	-0.9	-	-0.1	10.9	-4.5	3.5		1.3		
muutos ed. vuosi	-1.3	-4.4	0.3	-2.6	1.4	6.6	2.8	9.4	4.8	9.5		11.0		
lkkm	182	45	38	46	53	197	55	53	46	43		40		
Rivitalot €/m ²	902	836	954	908	..	949	960	977	982	..		1 103		
indeksi	100.8	92.8	103.7	103.2	..	104.2	105.2	108.5	103.9	..		121.9		
muutos ed. neli.	-	-11.9	11.8	-0.5	..	-	..	3.1	-4.3		
muutos ed. vuosi	0.8	-6.2	6.6	4.6	..	3.3	13.4	4.6	0.6	..		15.8		
lkkm	96	25	27	30	..	124	42	33	32	..		20		
Asumusvht €/m ²	850	805	887	845	860	890	885	913	889	872		961		
indeksi	99.6	94.6	101.6	101.2	101.1	104.7	101.4	109.1	104.2	104.3		114.7		
muutos ed. neli.	-	-6.0	7.4	-0.4	-0.1	-	0.4	7.5	-4.4	0.1		9.9		
muutos ed. vuosi	-0.4	-5.1	3.0	0.4	0.3	5.2	7.2	7.3	3.0	3.2		13.1		
lkkm	278	70	65	76	67	321	97	86	78	60		60		

Taulukko 1. Asuntojen hintaindeksi 2000 = 100, * = tieto ei ole lopullinen

	2001	2001/1	2001/2	2001/3	2001/4	2002	2002/1	2002/2	2002/3	2002/4	2003	2003/1*	2003/2	2003/3	2003/4
Mikkeli															
Kerrostalot €/m ²	1011	982	1040	1020	1003	1029	1037	1002	1009	1069		1072			
indeksi	101.2	100.1	100.9	102.6	101.1	104.6	104.8	100.6	104.9	108.3		111.5			
muutos ed. nelj.	-	2.9	0.8	1.7	-1.5	-	3.7	-4.0	4.3	3.3		2.9			
muutos ed. vuosi	1.2	1.5	-0.3	-0.3	3.9	3.4	4.7	-0.3	2.2	7.1		6.3			
ikm	382	87	95	101	99	413	101	103	128	81		82			
Rivitalot €/m ²	983	994	949	980	1010	1102	1099	1049		1075		1099			
indeksi	100.0	98.3	96.1	98.2	107.8	106.3	106.3	103.5		104.7		110.2			
muutos ed. nelj.	-	0.9	-2.3	2.2	9.8	-	-1.3	-2.7							
muutos ed. vuosi	0.0	-2.3	-6.7	-1.0	10.7	6.3	8.2	7.7				3.7			
ikm	124	31	32	39	22	115	31	33		32		34			
Asunnot vht €/m²															
indeksi	1003	985	1013	1008	1005	1051	1055	1016	1061	1071		1080			
muutos ed. nelj.	100.8	99.6	99.5	101.3	103.1	105.1	105.3	101.5	106.6	107.2		111.1			
muutos ed. vuosi	0.8	0.4	-2.2	-0.5	5.9	4.2	5.7	2.0	5.2	4.1		5.5			
ikm	506	118	127	140	121	528	132	136	147	113		116			
Mikkeli 1															
Kerrostalot €/m ²	1129	1092	1147	1168	1109	1155	1195	1103	1147	1176		1185			
indeksi	102.1	100.3	101.7	105.6	101.0	106.6	109.5	99.8	107.9	109.6		113.6			
muutos ed. nelj.	-	3.1	1.4	3.8	-4.3	-	8.4	-8.9	8.1	1.6		3.6			
muutos ed. vuosi	2.1	2.7	1.0	1.0	3.9	4.4	9.2	-1.9	2.1	8.5		3.7			
ikm	245	59	59	60	67	256	59	66	79	52		50			
Asunnot vht €/m²															
indeksi	1095	1064	1114	1131	1072	1157	1181	1110	1185	1150		1166			
muutos ed. nelj.	101.7	98.4	101.0	104.6	102.8	106.5	108.6	101.1	109.0	107.5		112.9			
muutos ed. vuosi	1.7	1.0	0.2	1.2	4.4	4.7	10.3	0.1	4.2	4.6		4.0			
ikm	309	73	80	79	77	309	74	81	87	67		68			
Mikkeli 2															
Kerrostalot €/m ²	820	802	868	780	830	826	781	839	786	895		888			
indeksi	99.2	99.8	99.3	96.4	101.3	100.5	95.4	102.5	98.7	105.6		107.1			
muutos ed. nelj.	-	2.3	-0.6	-2.8	5.1	-	-5.9	7.4	-3.7	7.0		1.4			
muutos ed. vuosi	-0.8	-1.1	-3.0	-2.9	3.8	1.3	-4.4	3.2	2.4	4.2		12.3			
ikm	137	28	36	41	32	157	42	37	49	29		32			
Asunnot vht €/m²															
indeksi	888	887	888	855	921	919	899	900	906	971		972			
muutos ed. nelj.	99.5	101.4	97.1	96.3	103.5	103.0	100.4	102.0	103.0	106.8		108.4			
muutos ed. vuosi	-0.5	-0.7	-5.8	-3.0	8.2	3.5	-3.0	1.6	1.0	3.7		1.5			
ikm	197	45	47	61	44	219	58	55	60	46		48			
Joensuu															
Kerrostalot €/m ²	1073	1093	1073	1045	1084	1145	1099	1156	1142	1184		1240			
indeksi	105.5	105.2	106.3	104.2	106.3	110.4	105.2	110.4	113.4	112.9		120.8			
muutos ed. nelj.	-	7.7	1.0	-2.0	2.0	-	-1.1	4.9	2.7	-0.4		7.0			
muutos ed. vuosi	5.5	4.3	4.0	5.0	8.8	4.6	-0.1	3.8	8.8	6.2		14.9			
ikm	533	127	139	152	115	504	102	150	140	112		104			
Rivitalot €/m²															
indeksi	868	835	908	846	882	956	921	968	982	962		1042			
muutos ed. nelj.	99.5	96.4	100.5	98.1	103.0	108.3	105.8	106.4	110.0	110.9		119.0			
muutos ed. vuosi	-0.5	-2.8	-1.0	-2.5	4.4	8.8	9.7	5.9	12.2	7.7		12.5			
ikm	368	77	105	108	78	350	82	94	93	81		72			
Asunnot vht €/m²															
indeksi	103.4	102.1	104.3	102.0	105.1	109.7	105.4	109.0	112.2	112.2		116.4			
muutos ed. nelj.	-	4.2	2.1	-2.2	3.1	-	0.2	3.4	3.0	0.0		7.1			
muutos ed. vuosi	3.4	1.7	2.2	2.3	7.3	6.1	3.2	4.5	10.0	6.7		14.0			
ikm	901	204	244	260	193	854	184	244	233	193		176			

Taulukko 1. Asuntojen hintaindeksi 2000 = 100, * = tieto ei ole lopullinen

	2001	2001/1	2001/2	2001/3	2001/4	2002	2002/1	2002/2	2002/3	2002/4	2003	2003/1*	2003/2	2003/3	2003/4
Joensuu 1															
Kerrostalot €/m ²	1151	1161	1148	1124	1170	1223	1181	1233	1214	1266		1329			
indeksi	105.2	103.9	107.1	104.2	105.6	108.9	104.2	108.1	112.4	111.3		120.7			
muutos ed. nelj.	-	5.9	3.1	-2.7	1.3	-	-1.4	3.8	3.9	-1.0		8.4			
muutos ed. vuosi	5.2	3.1	5.0	5.2	7.7	3.5	0.2	0.9	7.8	5.4		15.9			
lkkm	405	95	104	114	92	376	70	119	104	83		81			
Asunnot wht €/m ²	1124	1115	1128	1105	1149	1205	1164	1209	1200	1246		1298			
indeksi	103.7	100.4	106.0	103.3	105.1	108.5	105.0	107.4	110.9	110.9		119.0			
muutos ed. nelj.	-	2.2	5.6	-2.6	1.7	-	-0.1	2.3	3.3	0.0		7.3			
muutos ed. vuosi	3.7	-0.8	4.5	4.1	7.0	4.7	4.6	1.3	7.4	5.6		13.3			
lkkm	466	104	129	133	100	447	83	141	126	97		92			
Joensuu 2															
Kerrostalot €/m ²	856	901	859	821	841	925	869	940	939	952		990			
indeksi	106.6	110.2	103.5	104.0	108.8	116.0	109.0	119.0	117.1	119.1		121.3			
muutos ed. nelj.	-	14.7	-6.1	0.5	4.6	-	0.2	9.2	-1.6	1.7		1.8			
muutos ed. vuosi	6.6	8.5	0.6	4.3	13.3	8.8	-1.1	15.0	12.6	9.5		11.2			
lkkm	128	32	35	38	23	128	32	31	36	29		23			
Asunnot wht €/m ²	847	857	875	813	844	924	879	942	945	931		1011			
indeksi	102.9	104.6	101.7	100.1	105.2	111.4	106.0	111.3	114.1	114.2		122.0			
muutos ed. nelj.	-	7.1	-2.8	-1.5	5.1	-	0.7	5.1	2.5	0.1		6.8			
muutos ed. vuosi	2.9	5.6	-1.1	-0.4	7.7	8.2	1.3	9.5	14.0	8.5		15.1			
lkkm	435	100	115	127	93	407	101	103	107	96		84			
Oulu															
Kerrostalot €/m ²	1141	1126	1128	1150	1158	1245	1190	1254	1262	1274		1278			
indeksi	99.6	97.8	98.7	100.7	101.4	108.0	104.0	107.5	109.1	111.6		112.2			
muutos ed. nelj.	-	0.7	0.9	2.0	0.7	-	2.6	3.4	1.5	2.2		0.6			
muutos ed. vuosi	-0.4	-3.0	-3.2	0.7	4.3	8.4	6.3	8.9	8.4	10.1		7.9			
lkkm	1301	292	325	386	288	1243	266	392	338	247		220			
Rivitalot €/m ²	1150	1120	1152	1156	1174	1229	1183	1213	1255	1265		1293			
indeksi	100.9	98.5	101.0	101.0	103.2	107.4	102.6	105.8	110.3	111.1		113.1			
muutos ed. nelj.	-	-2.0	2.5	0.1	2.1	-	-0.6	3.1	4.3	0.7		1.9			
muutos ed. vuosi	0.9	0.4	-0.6	1.1	2.7	6.4	4.2	4.8	9.2	7.6		10.3			
lkkm	732	143	199	231	159	639	147	203	171	118		79			
Asunnot wht €/m ²	1144	1124	1136	1152	1164	1240	1187	1240	1260	1271		1283			
indeksi	100.1	98.1	99.5	100.8	102.0	107.8	103.5	106.9	109.5	111.4		112.5			
muutos ed. nelj.	-	-0.3	1.5	1.3	1.2	-	1.5	3.3	2.5	1.7		1.0			
muutos ed. vuosi	0.1	-1.8	-2.3	0.8	3.8	7.7	5.6	7.4	8.7	9.2		8.7			
lkkm	2033	435	524	627	447	1882	413	595	509	365		299			

Taulukko 1. Asuntojen hintaindeksi 2000 = 100, * = tieto ei ole lopullinen

	2001	2001/1	2001/2	2001/3	2001/4	2002	2002/1	2002/2	2002/3	2002/4	2003	2003/1*	2003/2	2003/3	2003/4
Oulu 1															
Kerrostalot €/m ²	1294	1220	1210	1252	1254	1352	1300	1354	1361	1393		1396			
indeksi	100.1	98.4	99.0	101.7	101.5	108.9	105.1	108.2	109.4	113.0		113.4			
muutos ed. neli.	-	1.4	0.6	2.7	-0.2	-	3.6	2.9	1.2	3.3		0.3			
muutos ed. vuosi	0.1	-2.3	-2.9	1.3	4.6	8.8	6.8	9.3	7.7	11.4		7.9			
lkkm	841	182	206	269	184	786	159	253	211	163		144			
Asumusvht €/m ²	1247	1217	1227	1266	1280	1354	1305	1355	1375	1380		1392			
indeksi	100.2	97.6	99.4	101.6	102.2	108.1	104.6	107.2	109.4	111.3		112.3			
muutos ed. neli.	-	0.2	1.8	2.2	0.5	-	2.4	2.4	2.1	1.7		0.9			
muutos ed. vuosi	0.2	-2.8	-3.0	2.0	4.9	7.9	7.2	7.8	7.7	8.9		7.4			
lkkm	1113	241	278	357	237	1022	205	334	282	201		169			
Oulu 2															
Kerrostalot €/m ²	945	929	955	935	958	1021	957	1045	1055	1026		1031			
indeksi	98.4	96.3	98.2	98.2	101.2	105.8	101.1	105.9	108.3	107.8		109.3			
muutos ed. neli.	-	-1.3	2.0	0.0	3.1	-	0.0	4.8	2.3	-0.5		1.3			
muutos ed. vuosi	-1.6	-4.9	-3.9	-0.9	3.7	7.4	5.0	7.9	10.4	6.6		8.1			
lkkm	460	110	119	127	104	457	107	139	127	84		76			
Asumusvht €/m ²	1012	1005	1021	1006	1017	1094	1038	1094	1113	1132		1144			
indeksi	99.9	98.7	99.6	99.5	101.8	107.4	101.8	106.5	109.7	111.6		112.9			
muutos ed. neli.	-	-1.0	0.9	-0.1	2.2	-	0.1	4.6	3.0	1.7		1.2			
muutos ed. vuosi	-0.1	-0.3	-1.2	-0.9	2.1	7.5	3.1	6.9	10.2	9.7		10.9			
lkkm	920	194	246	270	210	860	208	261	227	164		130			
Kaiaani															
Kerrostalot €/m ²	837	819	857	842	830	858	840	833	863	894		862			
indeksi	95.2	94.8	94.3	96.1	95.6	98.9	98.4	95.7	99.4	102.3		98.7			
muutos ed. neli.	-4.8	-7.0	-7.6	-2.3	-2.2	3.9	3.8	1.5	3.5	7.0		0.3			
muutos ed. vuosi	324	88	79	83	74	294	70	83	74	67		62			
lkkm	871	876	819	921	869	935	928	943	920	947		1021			
Rivitalot €/m ²	96.9	97.9	93.9	98.7	97.2	105.7	107.9	103.9	103.6	107.2		110.6			
indeksi	-	3.6	-4.1	5.1	-1.5	-	11.0	-3.7	-0.3	3.5		3.1			
muutos ed. neli.	-3.1	-4.6	-7.3	-2.9	2.8	9.0	10.2	10.7	5.0	10.3		2.5			
muutos ed. vuosi	186	41	52	53	40	171	30	53	50	38		34			
lkkm	849	839	844	870	844	885	871	872	883	913		912			
Asumusvht €/m ²	95.8	95.9	94.2	97.0	96.2	101.3	101.7	98.6	100.9	104.0		102.8			
indeksi	-	-0.7	-1.8	3.0	-0.9	-	5.8	-3.1	2.3	3.1		-1.2			
muutos ed. neli.	-4.2	-6.2	-7.5	-2.5	-0.4	5.7	6.1	4.7	4.0	8.2		1.1			
muutos ed. vuosi	510	129	131	136	114	465	100	136	124	105		96			
lkkm															
Rovaniemi															
Kerrostalot €/m ²	849	816	883	868	881	870	849	866	893	873		885			
indeksi	91.3	92.4	91.3	90.5	91.1	92.7	89.4	92.5	94.6	94.3		96.6			
muutos ed. neli.	-	-1.5	-1.2	-1.0	0.7	-	-1.8	3.4	2.4	-0.4		2.4			
muutos ed. vuosi	-8.7	-10.0	-10.9	-10.6	-2.9	1.5	-3.2	1.2	4.6	3.5		8.0			
lkkm	428	82	115	127	104	476	109	113	145	109		112			
Rivitalot €/m ²	926	957	922	903	921	929	900	948	935	934		968			
indeksi	99.7	100.1	98.5	99.3	101.0	99.9	97.6	97.2	104.1	100.7		108.8			
muutos ed. neli.	-	1.5	-1.5	0.7	1.7	-	-3.3	-0.4	7.1	-3.3		8.1			
muutos ed. vuosi	-0.3	-0.2	-2.9	-0.3	2.4	0.1	-2.4	-1.4	4.9	-0.3		11.4			
lkkm	160	36	42	47	35	177	30	56	56	35		30			
Asumusvht €/m ²	870	853	893	877	854	886	863	888	904	889		907			
indeksi	93.4	94.4	93.2	92.7	93.6	94.5	91.5	93.7	97.0	95.9		99.6			
muutos ed. neli.	-	-0.7	-1.3	-0.5	1.0	-	-2.2	2.4	3.6	-1.1		3.9			
muutos ed. vuosi	-6.6	-7.5	-8.9	-8.0	-1.6	1.1	-3.0	0.5	4.7	2.5		8.9			
lkkm	588	118	157	174	139	653	139	169	201	144		142			

Taulukko 2. Vanhojen osakehuoneistojen velattomat m²-hinnat huoneistotyypin ja talotyyppin mukaan 1. neljännes 2003, tiedot eivät ole lopullisia

Alue	Kerrostalot yht.			Yksiöt			Kaksiot			Kolmiot+			Rivitalot yht.		
	€/m ²	lkm	m ²	€/m ²	lkm	m ²	€/m ²	lkm	m ²	€/m ²	lkm	m ²	€/m ²	lkm	m ²
Koko maa	1430	7320	54	1669	1924	32	1363	3394	52	1415	2202	77	1301	2944	75
Pääkaupunkiseutu	2138	2505	53	2515	722	31	2091	1057	51	2062	726	78	2074	448	93
Muu Suomi	1060	5015	55	1207	1202	33	1051	2337	53	1022	1476	77	1055	2496	72
Uusimaa	2002	2923	53	2362	816	31	1932	1257	51	1948	850	78	1865	649	88
Itä-Uusimaa	1230	57	53	1212	27	53	1211	31	77
Varsinais-Suomi	1088	857	56	1250	196	33	1087	397	53	1042	264	77	1096	360	73
Satakunta	850	246	57	999	56	34	834	113	54	821	77	79	855	174	71
Kanta-Häme	1044	181	52	1148	60	32	1017	70	52	1035	51	75	1035	98	72
Pirkanmaa	1245	734	55	1392	184	33	1235	332	53	1205	218	76	1237	313	77
Päijät-Häme	938	475	57	1086	106	32	900	216	53	932	153	79	1067	106	85
Kymenlaakso	816	268	52	894	67	33	788	135	52	817	66	73	886	127	75
Etelä-Karjala	1073	161	52	1168	46	35	1048	82	52	1056	33	74	1045	39	70
Etelä-Savo	901	179	56	973	33	32	891	95	53	888	51	78	838	105	70
Pohjois-Savo	1056	357	55	1115	80	32	1029	150	52	1067	127	75	976	78	68
Pohjois-Karjala	1053	130	55	1245	32	34	1095	59	51	921	39	77	886	152	64
Keski-Suomi	1112	203	52	1318	49	33	1127	106	50	1021	48	74	994	92	69
Etelä-Pohjanmaa	856	72	58	843	39	54	840	21	78	888	113	65
Pohjanmaa	1034	123	58	1158	26	36	1023	58	54	1009	39	79	909	40	73
Keski-Pohjanmaa	860	40	58	943	23	76
Pohjois-Pohjanmaa	1202	268	54	1385	69	35	1207	138	54	1125	61	74	1072	198	66
Kainuu	828	70	53	972	21	32	836	30	52	914	47	73
Lappi	775	176	56	904	47	32	761	75	55	754	54	77	815	110	68
Helsinki	2334	1869	51	2648	610	31	2270	771	50	2273	488	78	2166	148	98
Helsinki-1	3156	278	55	3229	117	35	3128	99	54	3147	62	97
Helsinki-2	2405	962	47	2586	373	30	2373	383	48	2340	206	77	2467	45	106
Helsinki-3	1840	313	54	2252	67	29	1838	133	50	1749	113	73	2051	44	99
Helsinki-4	1629	316	55	2035	53	29	1646	156	51	1550	107	74	1998	58	93
Espoo-Kauniainen	1838	256	61	2131	47	32	1835	100	54	1793	109	79	2129	154	100
Espoo-Kauniainen 1	2317	58	62	2237	26	54	2344	27	75	2513	20	114
Espoo-Kauniainen 2	1777	116	60	2192	23	33	1796	47	53	1698	46	81	2045	79	101
Espoo-Kauniainen 3	1622	82	61	1648	27	57	1557	36	80	1970	55	92
Vantaa	1486	380	59	1822	65	32	1494	186	54	1412	129	80	1770	146	81
Vantaa 1	1644	152	60	2058	27	32	1648	62	53	1560	63	79	1818	76	85
Vantaa 2	1377	228	58	1659	38	33	1392	124	54	1307	66	80	1729	70	78
Kehyskunnat	1174	333	56	1338	68	34	1191	165	53	1102	100	76	1389	133	77
Porvoo	1358	43	52	1306	20	52	1413	27	79

Taulukko 2. Vanhojen osakehuoneistojen velattomat m²-hinnat huoneistotyyppin ja talotyyppin mukaan 1. neljännes 2003, tiedot eivät ole lopullisia

Alue	Kerrostalot yht.			Yksiöt			Kaksiot			Kolmiot+			Rivitalot yht.							
	€/m ²	indeksin muutos ed. nelj.	lkm	m ²	€/m ²	indeksin muutos ed. nelj.	lkm	m ²	€/m ²	indeksin muutos ed. nelj.	lkm	m ²	€/m ²	indeksin muutos ed. nelj.	lkm	m ²				
Tampere	1387	0,6	563	55	1543	3,0	141	33	1380	2,0	261	53	1338	-1,8	161	76	1473	0,1	136	82
Tampere 1	1654	0,2	227	53	1698	1,3	68	34	1621	2,9	109	52	1668	-2,7	50	78
Tampere 2	1363	-1,3	95	51	1624	5,6	26	32	1353	-1,5	46	52	1274	-4,1	23	71	1473	1,9	70	80
Tampere 3	1050	2,2	241	58	1211	5,8	47	32	1081	2,5	106	54	983	0,8	88	76	1420	3,6	49	83
Turku	1183	1,5	583	55	1393	2,0	135	31	1202	3,1	265	53	1111	0,0	183	77	1307	-2,3	138	71
Turku 1	1539	5,5	188	52	1639	8,1	55	32	1550	7,3	88	50	1487	2,5	45	83	1567	-2,2	41	45
Turku 2	1108	-0,5	273	54	1197	-8,2	62	31	1139	1,9	127	53	1065	-0,1	84	73	1346	-3,6	65	72
Turku 3	723	-5,1	122	63	715	-6,3	50	57	690	-5,7	54	78	1046	0,6	32	102
Pori	912	7,0	139	56	1128	15,1	31	30	895	4,7	71	55	868	6,8	37	80	911	1,4	63	74
Pori 1	1067	8,9	89	58	1063	5,3	46	55	1020	10,7	27	81
Pori 2	646	2,2	50	52	646	..	25	55	920	3,9	44	79
Rauma	829	2,3	63	60	822	0,2	23	53	797	4,0	25	78	975	-0,3	32	78
Lappeenranta	1187	-2,0	108	52	1330	0,8	27	34	1155	-2,5	55	51	1162	-2,7	26	72
Lappeenranta 1	1381	-2,0	46	49	1326	-0,2	22	48
Lappeenranta 2	967	-1,9	62	54	962	-6,2	33	53
Kotka	877	2,6	103	52	923	16,1	28	33	818	-3,3	51	51	924	4,0	24	74	849	-3,5	30	77
Kotka 1	991	0,9	70	53	950	-3,3	36	51
Kotka 2	649	7,9	33	49	852	-3,5	22	72
Kouvola	831	1,0	104	53	987	4,8	26	32	791	-4,5	49	52	820	6,3	29	74	991	8,2	35	79
Lahti	1009	4,9	350	58	1189	3,4	74	32	973	1,5	153	52	997	8,7	123	80	1211	-1,7	51	94
Lahti 1	1192	5,8	166	57	1308	2,2	43	31	1152	3,1	58	52	1191	9,7	65	80
Lahti 2	826	3,7	184	58	999	5,9	31	33	810	-0,6	95	52	807	7,4	58	80	1008	-4,3	36	89
Hämeenlinna	1257	3,5	118	51	1428	8,2	42	32	1239	1,0	41	50	1216	4,2	35	74	1205	0,5	35	78
Hämeenlinna 1	1355	5,2	84	50	1502	10,7	32	31	1325	2,3	26	49	1330	5,8	26	75
Hämeenlinna 2	1037	-0,9	34	52	1174	-1,0	34	78

Taulukko 2. Vanhojen osakehuoneistojen velattomat m²-hinnat huoneistotyyppin ja talotyyppin mukaan 1. neljännes 2003, tiedot eivät ole lopullisia

Alue	Kerrostalot yht.			Yksiöt			Kaksiöt			Kolmiöt+			Rivitalot yht.			
	€/m ²	indeksin muutos ed. nelj.	ikm	m ²	€/m ²	indeksin muutos ed. nelj.	ikm	m ²	€/m ²	indeksin muutos ed. nelj.	ikm	m ²	€/m ²	indeksin muutos ed. nelj.	ikm	m ²
Kuopio	1236	2,4	219	58	1430	5,8	46	32	1220	2,7	85	52	1207	1,2	88	77
Kuopio 1	1491	2,9	86	53	1535	2,4	29	32	1492	4,3	28	48	1476	1,7	29	79
Kuopio 2	1036	2,0	133	61	1014	1,1	57	54	1017	0,8	59	76
Jyväskylä	1291	1,9	108	50	1638	6,5	22	29	1325	0,1	64	49	1148	2,2	22	74
Jyväskylä 1	1498	1,2	68	49	1525	-0,3	39	47
Jyväskylä 2	972	3,5	40	52	1009	1,1	25	51
Vaasa	1103	-0,4	87	58	1256	-0,9	21	35	1122	-1,7	37	54	1049	0,8	29	81
Vaasa 1	1215	1,0	68	58	1216	-1,4	29	53	1178	2,9	23	81
Vaasa 2
Seinäjoeki	959	-0,2	56	60	945	0,2	30	54
Kokkola	863	1,3	40	58
Mikkeli	1072	2,9	82	57	1092	8,3	41	53	976	-2,5	25	79
Mikkeli 1	1185	3,6	50	56	1181	7,5	21	54
Mikkeli 2	888	1,4	32	60	954	-	20	53
Joensuu	1240	7,0	104	56	1489	2,9	20	34	1328	14,6	52	51	1049	1,1	32	77
Joensuu 1	1329	8,4	81	54	1397	17,2	40	51	1150	2,5	22	76
Joensuu 2	990	1,8	23	62
Oulu	1278	0,6	220	54	1476	5,4	55	35	1288	-3,3	115	54	1195	2,9	50	75
Oulu 1	1396	0,3	144	52	1542	6,4	41	36	1378	-5,2	75	53	1355	4,1	28	75
Oulu 2	1031	1,3	76	57	1087	2,1	40	56	897	0,2	22	74
Kajaani	852	-3,5	62	54	870	-3,6	26	52
Rovaniemi	885	2,4	112	54	1130	-	30	31	894	5,7	47	53	811	-0,8	35	76

Taulukko 3. Asuntojen hintaindeksi 1983 = 100. * = tieto ei ole lopullinen

	2000	2000/1	2000/2	2000/3	2000/4	2001	2001/1	2001/2	2001/3	2001/4	2002	2002/1	2002/2	2002/3	2002/4	2003	2003/1*	2003/2	2003/3	2003/4
Koko maa																				
Kerrostalot	211.9	202.6	208.4	216.3	221.4	224.5	225.6	228.7	223.2	220.4	239.6	232.0	240.6	242.8	243.3					245.7
Reaali-indeksi	126.1	121.8	123.9	128.6	130.9	129.3	132.2	132.0	127.7	125.4	132.5	129.2	132.7	134.2	134.1					134.6
Rivitalot	201.5	194.3	198.8	204.6	209.0	212.6	212.2	215.7	213.0	209.0	226.5	220.4	226.0	229.7	230.1					232.9
Reaali-indeksi	119.9	116.8	118.2	121.6	123.5	122.5	124.3	124.5	121.9	119.0	125.3	122.7	124.7	126.9	126.7					127.6
Asunnot vht	210.1	201.3	206.8	214.2	219.1	222.5	223.0	226.2	221.8	218.6	237.0	229.8	237.4	240.2	240.7					243.3
Reaali-indeksi	125.1	121.0	123.0	127.3	129.5	128.2	130.6	130.5	126.9	124.4	131.1	128.0	131.0	132.7	132.6					133.3
Pä kaununkiseuhu																				
Kerrostalot	212.6	199.2	206.2	219.2	227.5	232.3	234.5	236.7	229.9	228.5	254.3	245.3	256.8	258.9	256.6					258.1
Reaali-indeksi	126.6	119.8	122.6	130.3	134.4	133.8	137.4	136.6	131.5	130.1	140.7	136.6	141.7	143.1	141.4					141.4
Rivitalot	212.8	202.6	209.1	214.8	225.0	232.2	233.5	232.9	234.3	227.6	249.0	241.3	250.1	254.7	250.3					256.4
Reaali-indeksi	126.7	121.8	124.3	127.7	133.0	133.7	136.8	134.4	134.0	129.5	137.7	134.3	138.0	140.7	137.9					140.5
Asunnot vht	212.1	199.3	206.2	218.0	225.9	231.4	233.5	234.9	229.8	227.5	250.9	242.3	252.9	255.7	252.9					255.6
Reaali-indeksi	126.2	119.9	122.6	129.6	133.5	133.3	136.8	135.6	131.4	129.5	138.8	134.9	139.6	141.3	139.3					140.1
Muu Suomi																				
Kerrostalot	212.3	205.3	210.1	215.8	218.8	221.0	221.8	225.2	219.9	216.2	230.7	224.2	230.2	232.6	235.8					239.0
Reaali-indeksi	126.4	123.5	124.9	128.3	129.3	127.3	129.9	130.0	125.8	123.1	127.6	124.8	127.0	128.5	129.9					131.0
Rivitalot	198.6	191.8	196.0	202.1	205.1	207.3	206.7	210.9	207.4	204.0	220.1	214.7	218.8	222.1	225.0					226.2
Reaali-indeksi	118.2	115.3	116.5	120.1	121.2	119.4	121.1	121.7	118.7	116.1	121.7	119.5	120.7	122.7	123.9					123.9
Asunnot vht	210.6	203.7	208.3	214.0	217.1	219.6	219.6	223.5	219.2	215.5	230.6	224.5	229.8	232.6	235.7					238.2
Reaali-indeksi	125.3	122.5	123.9	127.3	128.3	126.5	128.7	129.0	125.4	122.6	127.5	125.0	126.8	128.5	129.8					130.5
Helsinki																				
Kerrostalot	214.9	200.7	207.6	222.4	230.5	236.5	238.2	241.0	234.7	232.3	259.7	250.7	262.4	265.0	261.1					262.6
Reaali-indeksi	127.9	120.7	123.4	132.2	136.3	136.3	139.6	139.1	134.2	132.2	143.6	139.6	144.8	146.4	143.8					143.9
Rivitalot	213.6	198.9	209.6	214.7	230.1	231.9	235.2	236.6	231.0	223.8	247.1	237.8	248.7	252.3	250.1					259.1
Reaali-indeksi	127.2	119.6	124.6	127.7	136.0	133.6	137.8	136.5	132.1	127.4	136.7	132.4	137.2	139.4	137.8					141.9
Asunnot vht	214.9	200.2	208.4	221.9	230.6	236.1	237.9	240.7	234.1	231.4	257.2	248.1	259.6	262.3	258.8					261.5
Reaali-indeksi	127.9	120.4	123.9	131.9	136.3	136.0	139.3	138.9	133.9	131.7	142.2	138.1	143.3	145.0	142.6					143.3
Helsinki-1																				
Kerrostalot	252.4	232.5	245.1	263.9	272.3	291.5	292.0	296.8	290.2	286.9	322.8	313.8	324.7	329.7	323.1					324.8
Reaali-indeksi	150.2	139.8	145.7	156.9	160.9	167.9	171.0	171.3	166.0	163.3	178.5	174.7	179.2	182.2	176.0					177.9
Asunnot vht	252.1	232.2	244.7	263.5	272.0	291.1	291.7	296.5	289.9	286.6	322.2	313.3	324.1	329.1	322.6					324.2
Reaali-indeksi	150.0	139.6	145.5	156.7	160.8	167.7	170.9	171.1	165.8	163.1	178.2	174.4	178.9	181.9	177.7					177.6
Helsinki-2																				
Kerrostalot	212.2	197.7	203.1	218.0	230.1	235.4	235.9	240.1	233.1	232.7	256.9	247.8	261.8	261.0	257.1					259.3
Reaali-indeksi	126.3	118.9	120.8	129.6	136.0	135.6	138.2	138.5	133.3	132.4	142.0	138.0	144.4	144.2	141.6					142.1
Asunnot vht	211.4	196.8	203.1	217.8	228.4	233.5	234.0	237.4	231.1	231.3	255.5	247.6	258.1	260.6	256.0					258.5
Reaali-indeksi	125.8	118.3	120.7	129.5	135.0	134.5	137.1	137.0	132.2	131.6	141.3	137.9	142.4	144.0	141.0					141.7
Helsinki-3																				
Kerrostalot	206.8	193.3	200.1	214.3	221.2	224.1	226.9	227.5	222.7	218.6	240.9	229.7	244.9	244.7	244.7					243.0
Reaali-indeksi	123.1	116.3	118.9	127.4	130.7	129.1	132.9	131.3	127.4	124.4	133.2	127.9	135.1	135.2	134.8					133.1
Asunnot vht	207.7	194.2	201.2	214.8	222.2	225.0	228.4	228.5	223.6	218.6	239.0	226.5	245.4	243.2	241.3					244.0
Reaali-indeksi	123.6	116.8	119.6	127.7	131.3	129.6	133.8	131.8	127.9	124.4	132.2	126.1	135.4	134.4	132.9					133.7
Helsinki-4																				
Kerrostalot	205.3	194.8	200.1	212.6	215.4	217.9	221.4	221.1	216.8	212.3	234.4	225.6	231.1	242.5	238.8					241.5
Reaali-indeksi	122.2	117.1	119.0	126.4	127.3	125.5	129.7	127.6	124.0	120.9	129.6	125.6	127.5	134.0	131.5					132.3
Asunnot vht	204.6	192.5	200.3	210.1	216.5	218.4	220.5	221.4	218.4	213.4	232.5	222.8	232.2	237.5	237.9					242.9
Reaali-indeksi	121.8	115.8	119.1	124.9	128.0	125.8	129.2	127.7	125.0	121.5	128.6	124.0	128.1	131.3	131.0					133.1
Espoo-Kauniainen																				
Kerrostalot	218.4	205.2	215.1	224.3	229.6	240.9	241.1	246.3	237.5	239.1	255.8	245.2	257.3	258.9	262.3					262.4
Reaali-indeksi	130.0	123.4	127.9	133.4	135.7	138.8	141.2	142.1	135.8	136.1	141.5	136.5	142.0	143.1	144.5					143.8
Rivitalot	209.9	201.4	206.1	213.2	218.5	232.1	233.2	227.9	236.5	230.7	247.7	242.8	247.1	255.2	246.0					251.5
Reaali-indeksi	124.9	121.1	122.5	126.7	129.1	133.7	136.6*	131.5	135.3	131.3	137.0	135.2	136.3	141.0	135.5					137.8
Asunnot vht	213.2	201.9	209.9	217.7	223.2	234.8	235.3	236.5	234.3	232.9	248.0	240.6	248.3	253.4	249.9					252.9
Reaali-indeksi	126.9	121.4	124.8	129.4	131.9	135.3	137.9	136.5	134.1	132.6	137.1	133.9	137.0	140.0	137.6					138.6

Taulukko 3. Asuntojen hintaindeksi 1983 = 100. * = tieto ei ole luovullinen

	2000	2000/1	2000/2	2000/3	2000/4	2001	2001/1	2001/2	2001/3	2001/4	2002	2002/1	2002/2	2002/3	2002/4	2003	2003/1*	2003/2	2003/3	2003/4
Vantaa																				
Kerrostalo	193.4	183.4	188.6	196.4	206.6	203.9	207.4	205.5	202.8	200.1	221.2	213.7	223.1	223.3	224.8		227.5			
Reaali-indeksi	115.1	110.3	112.1	116.8	122.1	117.4	121.5	118.6	116.0	113.9	122.3	119.0	123.1	123.4	123.8		124.6			
Rivitalot	219.3	213.6	215.3	221.7	228.6	237.5	236.3	241.9	240.4	231.6	254.9	243.4	259.3	256.8	260.4		261.0			
Reaali-indeksi	130.5	128.4	128.0	131.8	135.1	136.8	138.4	139.6	137.5	131.8	141.0	135.5	143.1	141.9	143.4		143.0			
Asumus vht	198.4	189.6	193.8	201.5	210.4	210.2	213.6	212.7	209.3	205.4	226.8	218.2	229.6	228.9	231.0		232.9			
Reaali-indeksi	118.1	114.0	115.2	119.8	124.3	121.1	125.1	122.7	119.7	116.9	125.4	121.5	126.7	126.5	127.2		127.6			
Kehvskunnat																				
Kerrostalo	206.5	197.7	200.0	213.6	214.2	219.1	222.2	221.8	217.1	215.4	238.4	228.5	239.5	240.6	245.4		242.8			
Reaali-indeksi	122.9	118.9	118.9	127.0	126.6	126.2	130.2	128.0	124.2	122.6	131.8	127.2	132.1	132.9	135.2		133.0			
Rivitalot	213.1	204.1	211.5	217.8	218.8	225.9	224.5	230.1	226.0	223.3	243.2	233.4	239.2	250.7	249.8		248.8			
Reaali-indeksi	126.8	122.8	125.7	129.5	129.3	130.1	131.5	132.8	129.3	127.1	134.5	130.0	132.0	138.5	137.6		136.3			
Asumus vht	205.9	197.4	201.8	211.8	212.4	218.9	219.4	222.1	218.2	216.1	237.8	228.1	236.1	242.7	244.5		242.8			
Reaali-indeksi	122.6	118.7	120.0	125.9	125.5	126.1	128.5	128.1	124.8	123.0	131.5	127.0	130.3	134.1	134.7		133.0			
Tampere																				
Kerrostalo	232.5	220.8	230.0	236.4	245.2	246.8	249.8	254.3	247.0	234.7	263.9	245.3	250.0	258.2	262.4		263.9			
Reaali-indeksi	138.4	132.8	136.7	140.6	144.9	142.2	146.3	146.7	141.3	133.6	140.4	136.6	138.0	142.7	144.6		144.6			
Rivitalot	223.8	209.4	221.5	234.5	237.1	235.6	234.8	244.9	233.7	228.1	250.3	245.9	247.1	247.5	261.1		261.4			
Reaali-indeksi	133.2	125.9	131.7	139.4	140.1	135.7	137.6	141.3	133.7	129.8	138.4	136.9	136.3	136.8	143.8		143.2			
Asumus vht	232.8	220.4	230.2	238.3	246.0	246.8	249.2	255.0	246.9	234.7	255.9	248.2	252.1	258.4	265.1		266.3			
Reaali-indeksi	138.6	132.5	136.9	141.7	145.4	142.2	146.0	147.1	141.3	133.6	141.5	138.2	139.1	142.8	146.0		145.9			
Turku																				
Kerrostalo	186.6	181.5	182.3	190.5	193.5	199.7	201.0	202.6	197.4	196.8	213.0	204.8	211.0	216.3	220.1		223.4			
Reaali-indeksi	111.1	109.2	108.4	113.3	114.4	115.0	117.8	116.9	112.9	117.8	117.8	114.0	116.4	119.5	121.2		122.4			
Rivitalot	209.8	198.4	213.4	218.9	209.7	225.7	225.0	231.4	221.0	224.4	245.3	243.2	240.3	251.9	246.1		240.4			
Reaali-indeksi	124.9	119.3	126.9	130.2	123.9	130.0	131.8	133.5	126.4	127.7	135.7	135.4	132.6	139.2	135.5		131.7			
Asumus vht	188.8	182.9	185.1	193.1	195.5	202.6	203.8	205.5	201.2	198.6	217.7	210.7	215.2	221.6	223.5		225.1			
Reaali-indeksi	112.4	110.0	110.1	114.8	115.5	116.7	119.4	118.6	115.1	113.1	120.4	117.3	118.7	122.4	123.1		123.3			
Pori																				
Kerrostalo	249.8	240.7	256.2	250.8	255.9	241.1	238.3	243.3	244.8	238.6	239.5	237.1	246.4	237.7	236.8		253.5			
Reaali-indeksi	148.7	144.7	152.3	149.1	151.2	138.9	139.6	140.4	140.1	135.8	132.4	132.0	135.9	131.3	130.4		138.9			
Asumus vht	244.7	236.3	249.9	244.6	252.9	240.7	236.8	249.9	240.6	235.2	244.1	239.5	249.9	243.5	243.6		256.8			
Reaali-indeksi	145.7	142.1	148.6	145.4	149.5	138.7	138.8	144.2	137.7	133.8	135.0	133.3	137.9	134.6	134.2		140.7			
Lappeenranta																				
Kerrostalo	201.1	199.0	199.8	200.4	204.9	202.9	199.7	208.2	200.6	204.0	215.5	208.5	217.4	215.6	220.8		216.4			
Reaali-indeksi	119.7	119.7	118.8	119.2	121.1	116.9	117.0	120.1	114.7	116.1	119.2	116.1	119.9	119.1	121.6		118.6			
Asumus vht	200.1	195.2	198.0	200.7	205.5	202.4	200.8	206.5	198.7	204.2	215.5	211.5	216.9	216.2	217.5		213.3			
Reaali-indeksi	119.1	117.4	117.7	119.3	121.4	116.6	117.7	119.2	113.7	116.2	119.2	117.7	119.7	119.5	119.8		116.8			
Kouvola																				
Kerrostalo	201.8	199.1	199.6	202.7	205.9	202.2	207.4	199.9	197.5	202.5	215.8	213.8	209.6	219.0	220.9		223.1			
Reaali-indeksi	120.1	119.7	118.7	120.5	121.7	116.5	121.5	115.3	113.0	115.3	119.3	119.0	115.6	121.0	121.7		122.3			
Asumus vht	200.8	197.3	199.5	203.2	202.3	202.8	203.7	203.2	200.7	203.6	217.1	214.3	213.8	219.7	220.9		228.7			
Reaali-indeksi	119.5	118.6	118.6	120.8	119.6	116.8	119.3	117.2	114.8	115.9	120.1	119.3	118.0	121.4	121.7		125.3			
Lahti																				
Kerrostalo	198.8	193.3	194.8	202.1	205.9	209.7	210.9	215.8	204.7	207.2	221.9	214.2	225.4	223.3	224.9		236.0			
Reaali-indeksi	118.4	116.2	115.8	120.2	121.7	120.8	123.5	124.5	117.1	117.9	122.7	119.2	124.3	123.4	123.9		129.3			
Asumus vht	197.2	191.8	194.5	198.7	204.1	208.5	208.7	214.4	205.2	205.7	220.4	212.9	222.4	221.4	224.8		233.1			
Reaali-indeksi	117.4	115.3	115.6	118.2	120.6	120.1	122.3	123.7	117.4	117.1	121.9	118.5	122.7	122.4	123.9		127.7			
Hämeenlinna																				
Kerrostalo	269.9	260.6	267.5	274.4	276.1	281.5	285.8	289.8	272.1	272.3	299.7	293.7	299.1	298.4	307.9		318.7			
Reaali-indeksi	160.7	156.7	159.1	163.2	163.2	162.2	167.5	167.2	155.7	155.0	165.7	163.5	165.0	164.9	169.6		174.6			
Asumus vht	261.1	250.1	258.2	265.8	270.5	279.0	284.9	285.1	273.3	268.3	296.4	288.8	293.2	299.2	304.6		312.4			
Reaali-indeksi	155.4	150.4	153.5	158.0	159.9	160.7	166.9	164.5	156.4	152.7	163.9	160.8	161.8	165.3	167.8		171.2			

Taulukko 3. Asuntojen hintaindeksi 1983 = 100. * = tieto ei ole lounallinen

Kotika	2000	2000/1	2000/2	2000/3	2000/4	2001	2001/1	2001/2	2001/3	2001/4	2002	2002/1	2002/2	2002/3	2002/4	2003	2003/1*	2003/2	2003/3	2003/4
Kotka																				
Kerrosalot	209.9	205.2	210.5	214.1	208.3	214.0	208.6	216.3	220.5	211.7	221.1	212.4	225.1	216.4	230.8		236.8			
Reaali-indeksi	124.9	123.4	125.1	127.3	123.1	123.3	122.2	124.8	126.1	120.5	122.2	118.3	124.2	119.6	127.2		129.7			
Asunnot vht	204.7	198.9	204.5	208.2	205.7	210.4	206.8	211.2	216.1	208.1	222.7	216.1	224.9	218.5	231.7		233.3			
Reaali-indeksi	121.8	119.6	121.6	123.8	121.6	121.2	121.1	121.8	123.6	118.4	123.2	120.3	124.1	120.8	127.6		127.8			
Rauma																				
Kerrosalot	242.0	223.8	248.5	254.7	250.7	241.6	235.3	237.8	243.8	246.8	241.5	235.9	239.2	245.7	245.2		250.9			
Reaali-indeksi	144.0	134.6	147.8	151.4	148.2	139.1	137.8	137.2	139.5	140.5	133.5	131.3	132.0	135.8	135.1		137.5			
Asunnot vht	224.5	208.5	231.0	235.6	232.1	225.8	225.3	217.8	229.5	231.6	232.0	222.2	229.8	239.4	237.0		240.0			
Reaali-indeksi	133.6	125.4	137.4	140.1	137.2	130.1	132.0	125.7	131.3	131.8	128.3	123.7	126.8	132.3	130.5		131.5			
Kuopio																				
Kerrosalot	216.4	211.9	218.4	218.4	216.6	215.9	217.4	222.9	212.6	208.7	218.4	214.4	215.4	222.1	221.6		227.0			
Reaali-indeksi	128.8	127.4	129.8	129.8	128.0	124.4	127.3	128.6	121.7	118.8	120.7	119.4	118.9	122.7	122.1		124.4			
Asunnot vht	215.4	213.4	214.5	218.0	215.4	214.9	214.3	221.7	213.0	210.0	220.5	214.7	220.1	225.2	222.0		231.7			
Reaali-indeksi	128.2	128.3	127.5	129.6	127.3	123.8	125.5	128.0	121.8	119.5	121.9	119.6	121.4	124.5	122.3		126.9			
Jyväskylä																				
Kerrosalot	201.6	193.0	199.7	205.5	209.9	212.9	216.9	215.5	212.1	208.7	224.6	217.9	221.6	230.3	228.8		233.1			
Reaali-indeksi	120.0	116.1	118.7	122.2	124.0	122.6	127.1	124.3	121.3	118.8	124.2	121.3	122.3	127.3	126.0		127.7			
Asunnot vht	200.0	190.9	198.4	202.9	208.4	209.5	214.0	211.9	210.2	203.8	224.7	217.1	222.0	228.7	231.1		235.0			
Reaali-indeksi	119.1	114.8	117.9	120.6	123.2	120.7	125.4	122.3	120.3	116.0	124.2	120.9	122.5	126.4	127.3		128.8			
Vaasa																				
Kerrosalot	214.9	215.9	216.2	218.1	210.7	220.9	226.6	230.6	218.7	206.0	227.9	224.8	230.7	230.2	225.8		224.9			
Reaali-indeksi	127.9	129.8	128.6	129.6	124.5	127.2	132.8	133.1	125.1	117.3	126.0	125.2	127.3	127.2	124.4		123.2			
Asunnot vht	213.6	212.9	215.5	216.4	209.9	219.2	220.4	223.6	221.4	210.6	228.8	225.3	231.5	229.9	228.4		226.8			
Reaali-indeksi	127.2	128.0	128.1	128.7	124.1	126.3	129.1	129.0	126.6	119.8	126.5	125.4	127.7	127.1	125.8		124.3			
Mikkeli																				
Kerrosalot	223.3	217.1	227.1	224.9	226.1	227.4	220.3	229.7	230.8	229.5	245.0	245.5	235.6	245.6	253.7		261.1			
Reaali-indeksi	132.9	130.6	135.0	133.7	133.6	131.0	129.1	132.6	132.0	130.6	135.5	136.7	130.0	135.7	139.8		143.0			
Asunnot vht	218.6	214.6	218.2	220.9	222.5	225.5	220.9	225.3	227.1	229.8	240.2	240.6	231.8	243.5	245.0		253.9			
Reaali-indeksi	130.1	129.0	129.7	131.3	131.5	129.9	129.4	130.0	129.9	130.8	132.8	133.9	127.9	134.6	135.0		139.1			
Joensuu																				
Kerrosalot	178.8	173.8	180.7	182.0	176.3	184.5	187.6	190.6	178.4	184.0	188.2	188.8	188.1	203.5	202.7		216.9			
Reaali-indeksi	106.4	104.5	107.4	108.2	104.2	106.3	109.9	110.0	102.1	104.7	109.6	105.1	109.3	112.5	111.7		118.8			
Asunnot vht	180.5	175.6	183.2	181.5	180.6	187.8	190.2	191.8	183.5	187.7	205.0	197.0	203.7	209.7	209.8		224.7			
Reaali-indeksi	107.4	105.6	108.9	107.9	106.7	108.2	111.4	110.7	105.0	106.8	113.4	109.7	112.4	115.9	115.6		123.1			
Oulu																				
Kerrosalot	216.9	208.7	213.4	223.4	222.6	219.9	224.6	220.6	219.6	213.7	237.8	228.9	236.7	240.2	245.6		247.1			
Reaali-indeksi	129.1	125.5	126.9	132.8	131.6	126.7	131.6	127.3	125.6	121.6	131.5	127.5	130.6	132.7	135.3		135.4			
Rivitalot	231.8	222.8	228.6	235.7	241.7	246.0	239.6	250.3	249.4	244.4	263.1	251.3	259.1	270.2	272.1		277.1			
Reaali-indeksi	138.0	134.0	135.9	140.1	142.8	141.7	140.3	144.4	142.7	139.1	145.5	139.9	143.0	149.3	149.9		151.8			
Asunnot vht	220.1	211.6	216.6	226.2	226.6	226.9	227.3	229.5	227.9	222.5	243.2	233.5	241.2	247.1	251.3		253.9			
Reaali-indeksi	131.0	127.3	128.8	134.5	133.9	130.7	133.2	132.4	130.4	126.7	134.5	130.0	133.1	136.6	138.4		139.1			
Rovaniemi																				
Kerrosalot	177.1	171.2	171.3	181.7	182.3	175.8	178.3	180.0	176.7	164.7	158.9	153.3	158.5	162.3	161.7		165.5			
Reaali-indeksi	105.4	102.9	101.8	108.0	107.7	101.3	104.4	103.8	101.1	93.7	87.9	85.4	87.5	89.7	89.1		90.7			
Asunnot yht	177.9	173.8	172.7	183.7	181.9	177.9	178.7	183.3	180.3	164.8	160.3	155.2	158.9	164.6	162.7		169.0			
Reaali-indeksi	105.9	104.5	102.7	109.2	107.5	102.5	104.7	105.8	103.1	93.8	88.7	86.4	87.7	91.0	89.6		92.6			

Taulukko 4. Asuntojen hintaindeksi 1970 = 100 Kerrostalot, * = tieto ei ole lopullinen

	1970	1975	1980	1985	1990	2001	2001/1	2001/2	2001/3	2001/4	2002	2002/1	2002/2	2002/3	2002/4	2003	2003/1*	2003/2	2003/3	2003/4
Koko maa	100,0	181,2	248,3	473,3	858,7	894,6	889,2	896,5	894,6	897,2	967,6	936,7	971,3	980,4	982,6	992,1				
<i>Reaali-indeksi</i>	100,0	103,1	85,1	107,7	153,5	129,6	130,3	129,4	129,0	129,5	138,0	134,5	138,3	139,8	139,6	140,2				
Pä kaup.seutu	100,0	177,4	261,9	521,5	934,4	1024,1	1013,6	1022,5	1026,3	1033,5	1134,7	1094,2	1145,6	1155,0	1144,9	1151,4				
<i>Reaali-indeksi</i>	100,0	100,9	89,7	118,7	167,0	148,4	148,5	147,6	148,0	149,2	161,9	157,2	163,1	164,6	162,7	162,7				
Helsinki	100,0	178,3	265,7	538,9	957,9	1072,2	1064,8	1066,7	1074,0	1083,0	1194,3	1152,7	1206,7	1216,2	1200,5	1207,5				
<i>Reaali-indeksi</i>	100,0	101,4	91,0	122,6	171,2	155,4	156,0	154,0	154,9	156,3	170,4	165,6	171,8	173,7	170,6	170,7				
HKI-1	100,0	174,9	279,7	649,5	1173,9	1500,3	1514,7	1495,8	1493,2	1500,0	1700,0	1652,7	1710,1	1736,5	1702,0	1710,5				
<i>Reaali-indeksi</i>	100,0	99,5	95,8	147,8	209,8	217,4	222,0	215,9	215,4	216,5	242,5	237,4	243,4	247,5	241,9	241,8				
HKI-2	100,0	181,9	282,9	561,3	961,6	1103,3	1106,4	1099,1	1092,4	1115,7	1228,4	1185,1	1251,9	1248,2	1229,7	1240,1				
<i>Reaali-indeksi</i>	100,0	103,5	96,9	127,7	171,8	159,9	162,1	158,7	157,6	161,1	175,2	170,2	178,2	177,9	174,8	175,3				
HKI-3	100,0	176,1	252,7	505,9	889,5	976,3	966,1	966,5	985,6	986,5	1060,7	1011,5	1078,2	1077,3	1077,3	1069,9				
<i>Reaali-indeksi</i>	100,0	100,2	86,6	115,1	159,0	141,5	141,6	139,5	142,2	142,4	151,3	145,3	153,5	153,6	153,1	151,2				
HKI-4	100,0	180,1	258,3	508,3	942,5	937,0	916,7	942,0	940,3	949,9	1013,3	975,1	999,0	1048,5	1032,4	1043,9				
<i>Reaali-indeksi</i>	100,0	102,5	88,5	115,7	168,4	135,8	134,3	136,0	135,6	137,1	144,6	140,1	142,2	149,5	146,7	147,5				
Espoo+Kaunainen	100,0	158,7	228,2	446,6	802,3	892,7	886,5	901,5	892,6	888,6	974,1	933,5	979,8	985,7	998,8	999,0				
<i>Reaali-indeksi</i>	100,0	90,3	78,2	101,6	143,4	129,4	129,9	130,1	128,7	128,3	139,0	134,1	139,5	140,5	141,9	141,2				
Vantaa	100,0	190,5	258,2	468,2	876,6	836,8	821,1	840,0	838,6	850,7	903,5	873,0	911,3	912,3	918,1	929,2				
<i>Reaali-indeksi</i>	100,0	108,4	88,5	106,5	156,6	121,3	120,3	121,3	121,0	122,8	128,9	125,4	129,7	130,0	130,5	131,3				
Tampere	100,0	175,9	231,6	396,2	789,5	849,4	858,1	858,9	845,7	838,0	897,0	866,5	883,3	912,3	927,1	932,5				
<i>Reaali-indeksi</i>	100,0	100,0	79,3	90,1	137,5	123,1	125,7	124,0	122,0	121,0	128,0	124,5	125,7	130,0	131,8	131,8				
Turku	100,0	188,2	227,9	460,1	788,6	803,0	807,3	800,7	800,3	805,6	873,5	839,9	865,5	887,2	902,6	916,3				
<i>Reaali-indeksi</i>	100,0	107,0	78,1	104,7	140,9	116,4	118,3	115,6	115,4	116,3	124,6	120,6	123,2	126,5	128,3	129,5				
Pori	100,0	175,4	206,8	332,1	602,5	661,2	694,4	672,9	658,7	633,8	685,0	658,5	684,2	660,1	657,6	703,9				
<i>Reaali-indeksi</i>	100,0	99,8	70,8	75,6	107,7	95,8	101,8	97,1	95,0	91,5	94,9	94,6	97,4	94,1	93,5	99,5				
Lappeenranta	100,0	190,2	247,8	417,8	735,1	744,9	739,7	749,8	739,8	751,1	802,7	776,8	809,6	803,0	822,3	806,2				
<i>Reaali-indeksi</i>	100,0	108,2	84,9	95,1	131,4	107,9	108,4	108,2	106,7	108,4	114,5	111,6	115,2	114,5	116,8	113,9				
Kouvola	100,0	184,3	212,3	392,2	704,6	642,1	611,5	650,4	648,4	649,8	699,7	693,4	679,6	710,1	716,3	723,7				
<i>Reaali-indeksi</i>	100,0	104,9	72,7	89,2	125,9	93,0	89,6	93,9	93,5	93,8	99,8	99,6	96,7	101,2	101,8	102,3				
Kuopio	100,0	209,5	279,1	472,3	820,4	859,7	864,2	861,6	863,4	850,3	903,2	886,9	891,0	918,6	916,8	939,1				
<i>Reaali-indeksi</i>	100,0	119,2	95,6	107,5	146,6	124,6	126,6	124,4	124,5	122,8	128,8	127,4	126,8	130,9	130,3	132,7				
Oulu	100,0	196,4	244,4	417,8	755,7	859,4	843,8	858,9	864,3	873,7	931,1	896,5	926,8	940,7	961,6	967,4				
<i>Reaali-indeksi</i>	100,0	111,7	83,7	95,1	135,0	124,5	123,6	124,0	124,7	126,1	132,8	128,8	131,9	134,1	136,6	136,7				

Vuosi 1970-1979 taulukon kaupungit. Vuoden 1980 ensimmäisestä neljänneksestä alkaen asuntojen hintaindeksi 1970=100 on kehitetty 1983=100 kerrostalojen osaindeksiin.

Taulukko 5. Neliöhintojen jakauma, €/m², huoneluvun mukaan (rivitalot yhteensä) ja tilastossa olevien kauppojen lukumä rät, 2003/1. neljännes, tiedot eivät ole lopullisia

Helsinki	Q1	med	Q3	Lkm
Kerrostalot	1902	2341	2793	1869
Yksiöt	2286	2643	3000	610
Kaksiot	1833	2225	2667	771
Kolmiot+	1662	2054	2625	488
Rivitalot yht.	1870	2144	2415	148

Helsinki 1	Q1	med	Q3	Lkm
Kerrostalot	2885	3209	3526	278
Yksiöt	2964	3262	3590	117
Kaksiot	2856	3195	3505	99
Kolmiot+	2846	3168	3452	62
Rivitalot yht.

Helsinki 2	Q1	med	Q3	Lkm
Kerrostalot	2235	2500	2793	962
Yksiöt	2381	2649	2909	373
Kaksiot	2179	2392	2704	383
Kolmiot+	2120	2443	2717	206
Rivitalot yht.	2120	2343	2752	45

Helsinki 3	Q1	med	Q3	Lkm
Kerrostalot	1707	1914	2165	313
Yksiöt	2107	2298	2433	67
Kaksiot	1701	1914	2102	133
Kolmiot+	1647	1805	1916	113
Rivitalot yht.	1803	2102	2324	44

Helsinki 4	Q1	med	Q3	Lkm
Kerrostalot	1455	1667	1939	316
Yksiöt	1927	2067	2167	53
Kaksiot	1447	1667	1879	156
Kolmiot+	1379	1518	1799	107
Rivitalot yht.	1787	1975	2297	58

Espoo+Kaun.	Q1	med	Q3	Lkm
Kerrostalot	1605	1885	2261	256
Yksiöt	1948	2156	2375	47
Kaksiot	1607	1862	2183	100
Kolmiot+	1544	1743	2198	109
Rivitalot yht.	1859	2148	2371	154

Vantaa	Q1	med	Q3	Lkm
Kerrostalot	1314	1482	1738	380
Yksiöt	1632	1893	2052	65
Kaksiot	1311	1462	1644	186
Kolmiot+	1263	1408	1581	129
Rivitalot yht.	1671	1820	1973	146

Kehyskunnat	Q1	med	Q3	Lkm
Kerrostalot	1062	1235	1373	333
Yksiöt	1172	1435	1584	68
Kaksiot	1075	1231	1350	165
Kolmiot+	1023	1105	1306	100
Rivitalot yht.	1266	1422	1572	133

Tampere	Q1	med	Q3	Lkm
Kerrostalot	1035	1385	1684	563
Yksiöt	1261	1549	1848	141
Kaksiot	1039	1412	1641	261
Kolmiot+	932	1154	1500	161
Rivitalot yht.	1352	1463	1618	136

Turku	Q1	med	Q3	Lkm
Kerrostalot	936	1160	1500	583
Yksiöt	1138	1360	1677	135
Kaksiot	953	1160	1522	265
Kolmiot+	803	1023	1300	183
Rivitalot yht.	1109	1329	1475	138

Oulu	Q1	med	Q3	Lkm
Kerrostalot	1038	1308	1568	220
Yksiöt	1313	1521	1752	55
Kaksiot	1070	1262	1518	115
Kolmiot+	919	1076	1373	50
Rivitalot yht.	1156	1317	1506	79

Lahti	Q1	med	Q3	Lkm
Kerrostalot	800	958	1213	350
Yksiöt	970	1146	1367	74
Kaksiot	780	873	1104	153
Kolmiot+	789	938	1203	123
Rivitalot yht.	951	1155	1288	51

Kuopio	Q1	med	Q3	Lkm
Kerrostalot	986	1180	1475	219
Yksiöt	1275	1482	1625	46
Kaksiot	954	1102	1296	85
Kolmiot+	931	1096	1365	88
Rivitalot yht.	1141	1205	1260	61

Jyväskylä	Q1	med	Q3	Lkm
Kerrostalot	1143	1405	1667	108
Yksiöt	1471	1698	1794	22
Kaksiot	1083	1349	1567	64
Kolmiot+	1036	1193	1445	22
Rivitalot yht.	1153	1239	1400	24

Pori	Q1	med	Q3	Lkm
Kerrostalot	732	968	1197	139
Yksiöt	762	1150	1341	31
Kaksiot	719	966	1175	71
Kolmiot+	728	930	1100	37
Rivitalot yht.	763	897	1089	63

Kotka	Q1	med	Q3	Lkm
Kerrostalot	687	914	1051	103
Yksiöt	699	955	1044	28
Kaksiot	610	845	1008	51
Kolmiot+	731	1043	1224	24
Rivitalot yht.	821	863	960	30

Lappeenranta	Q1	med	Q3	Lkm
Kerrostalot	973	1102	1356	108
Yksiöt	1027	1125	1603	27
Kaksiot	936	1068	1304	55
Kolmiot+	921	1033	1324	26
Rivitalot yht.

LIITE 1 Helsingin osa-alueet

HELSINKI 1

10	Helsingin keskusta
12	Punavuori
13	Kaartinkaupunki
14	Kaivopuisto
15	Eira
16	Katajanokka
17	Kruunuhaka
18	Ruoholahti

HELSINKI 2

20	Lauttasaari
21	Vattuniemi
24	Länsi-Pasila
25	Taka-Töölö
26	Keski-Töölö
27	Pohjois-Meilatti
28	Ruskeasuo
29	Meilahden sairaala-alue
30	Pikku-Huopalahti
31	Kivihaka
32	Etelä-Haaga
33	Munkkiniemi
34	Kuusisaari-Lehtisaari
35	Munkkivuori-Niemenmäki
38	Pitäjänmäen teollisuusalue
40	Pohjois-Haaga
44	Lassila
50	Sörnäinen
51	Etu-Vallila
52	Itä-Pasila
53	Kallio
55	Vallila
57	Kulosaari
61	Käpylä
66	Länsi-Pakila
67	Paloheinä
68	Itä-Pakila
83	Tammisalo
85	Jollas

HELSINKI 3

36	Pajamäki
37	Reimari
39	Konala
41	Malminkartano
42	Kannelmäki
43	Maununneva
56	Toukola, Vanha Kaupunki
60	Koskela
62	Metsälä, Etelä-Oulunkylä
63	Maunula, Suursuo
64	Pakila, Oulunkylä
65	Veräjämäki
70	Malmi
72	Pukinmäki, Savela
78	Tapaninvainio
80,81	Herttoniemi
84	Laajasalo
87	Etelä-Laajasalo

HELSINKI 4

19	Suomenlinna
58	Sörnäinen teollisuusalue
69	Torpparinmäki
71	Pihlajamäki
73	Tapanila
74	Siltämäki
75	Puistola
76	Suurmetsä
77	Jakomäki
82	Roihuvuori
86	Santahamina
88	Roihupellon teoll.alue
90	Puotinharju
91	Puotila
92	Myllypuro
93	Marjaniemi, Itäkeskus
94	Kontula
95	Vartioharju
96	Pohjois-Vuosaari
97	Mellunkylä
98	Etelä-Keskivuosaari
99	Aurinkolahti

LIITE 2 Tilaston aluejaot

◆ Espoo 1	2100, 2110, 2120, 2130, 2160, 2170, 2700, 2750
◆ Espoo 2	370, 2140, 2150, 2180, 2200, 2210, 2230, 2270, 2280, 2300, 2600, 2610, 2630, 2680, 2730, 2940
◆ Espoo 3	Muut postinumeroalueet
◆ Hämeenlinna 1	13100, 13130, 13200
◆ Hämeenlinna 2	Muut postinumeroalueet
◆ Joensuu 1	80100, 80110, 80120, 80200
◆ Joensuu 2	Muut postinumeroalueet
◆ Jyväskylä 1	40100, 40200, 40500, 40520, 40600, 40700, 40720
◆ Jyväskylä 2	Muut postinumeroalueet
◆ Kotka 1	48100, 48210, 48310, 48600
◆ Kotka 2	Muut postinumeroalueet
◆ Kuopio 1	70100, 70110, 70300, 70600, 70800
◆ Kuopio 2	Muut postinumeroalueet
◆ Lahti 1	15100, 15110, 15140, 15150, 15800, 15850, 15900, 15950
◆ Lahti 2	Muut postinumeroalueet
◆ Lappeenranta 1	53100, 53500, 53600, 53900
◆ Lappeenranta 2	Muut postinumeroalueet
◆ Mikkeli 1	50100, 50170
◆ Mikkeli 2	Muut postinumeroalueet
◆ Oulu 1	90100, 90120, 90140, 90160, 90230, 90240, 90420, 90500
◆ Oulu 2	Muut postinumeroalueet
◆ Pori 1	28100, 28130, 28360, 28500, 28660
◆ Pori 2	Muut postinumeroalueet
◆ Tampere 1	33100, 33180, 33200, 33210, 33230, 33240, 33250, 33270, 33500, 33700
◆ Tampere 2	33340, 33400, 33520, 33530, 33540, 33560, 33580, 33610, 33730, 34240
◆ Tampere 3	Muut postinumeroalueet
◆ Turku 1	20100, 20110, 20120, 20140, 20500, 20520, 20700, 20900, 20960
◆ Turku 2	20200, 20300, 20320, 20380, 20540, 20720, 20740, 20810, 20880
◆ Turku 3	Muut postinumeroalueet
◆ Vaasa 1	65100, 65170, 65200, 65280
◆ Vaasa 2	Muut postinumeroalueet
◆ Vantaa 1	1230, 1300, 1370, 1380, 1390, 1400, 1420, 1600, 1630, 1640, 1670, 1690, 1700, 1710
◆ Vantaa 2	Muut postinumeroalueet
◆ Pääkaupunkiseutu	Helsinki, Espoo, Vantaa ja Kauniainen
◆ Kehyskunnat	Hyvinkää, Järvenpää, Kerava, Riihimäki, Kirkkonummi, Nurmijärvi, Sipoo, Tuusula, Vihti

SVT Suomen virallinen tilasto
Finlands officiella statistik
Official Statistics of Finland

Asuminen 2003:2
Boende
Housing

Lisätietoja – Förfrågningar – Inquiries

Mari Suviranta (09) 1734 3397
mari.suviranta@tilastokeskus.fi
Petri Kettunen (09) 1734 3558
petri.kettunen@tilastokeskus.fi

Vastaava tilastojohtaja – Ansvarig statistikdirektör –
Director in charge

Kari Molnar