

Tukku- ja vähittäiskauppa

Wholesale and retail trade

2003, helmikuu - February

Ennakkotiedot helmikuu 2003 - Tarkennetut tiedot tammikuu 2003
Preliminary data February 2003 - Revised data January 2003

Vähittäiskaupan myynti kasvoi helmikuussa 4,4 prosenttia

Vähittäiskaupan kauppapäiväkorjattu myynnin arvo oli helmikuussa 4,4 prosenttia suurempi kuin viime vuoden helmikuussa. Tammi-helmikuussa myynnin arvo kasvoi 4,6 prosenttia edellisvuoden vastaavasta ajanjaksosta. Luvut käyvät ilmi Tilastokeskuksen kauppatilaston ennakkotiedoista.

Retail trade sales grew by 4,4 per cent in February

The value of trading day adjusted retail trade sales was 4,4 per cent greater in February 2003 than in the previous year's February. Over the January to February 2003 period the value of the sales grew by 4,6 per cent from the corresponding time period of the year before. The data derive from Statistics Finland's preliminary trade statistics.

Myynnin kauppapäiväkorjattu arvoindeksi (2000=100) ja sen vuosimuutos Trading day adjusted value index of sales (2000=100) and its year-on-year change

| | Indeksipisteluku Index point figure | | Vuosimuutosprosentti Year-on-year change, % | |
|--------------------------------------|--|----------------|--|---------------------|
| | Tammikuu 2003 | Helmikuu 2003* | Tammikuu 2003/2002 | Helmikuu 2003/2002* |
| | January 2003 | February 2003* | January 2003/2002 | February 2003/2002* |
| Vähittäiskauppa Retail trade | 98,9 | 95,9 | 4,8 % | 4,4 % |
| Autokauppa Sale of Motor vehicles | 102,7 | 100,2 | 3,2 % | 12,5 % |
| Tukkukauppa Wholesale trade | 94,6 | 96,4 | 3,8 % | 5,2 % |

* Ennakkotiedot - Preliminary data

Tuoteseloste

Kaupan tilastointi

Tilastokeskuksen kaupan lyhyen aikavälin tilastointi perustuu EU:n lyhyen aikavälin tilastoasetukseen (N:o 1165/98).

Auto- ja tukkukaupasta sekä vähittäiskaupasta julkaistaan kuukausittain myynti- ja palkkasummakuvaajat. **Kaupan myynnin ennakkotiedot** julkaistaan sekä lehdistötiedotteena että tässä julkaisussa. **Tarkennetut tiedot** julkaistaan tässä julkaisussa ja Internetissä www.tilastokeskus.fi/suhdanteet/bt. Palkkasummaluvut julkaistaan lehdistötiedotteena sekä em. osoitteessa Internetissä.

Julkaistavat tiedot ja toimialaluokitus

Tämä julkaisu sisältää sekä **kaupan myynnin ennakkotiedot** että **tarkennetut tiedot**.

Julkaisussa esitetään toimialoittain kuukausittaiset myynnin euromääräiset arvot. Julkaisussa on myös kuukausittaiset hinta-, arvo- ja määraindeksit. Osa indekseistä on kauppapäiväkorjattuja. Kauppapäiväkorjauksella huomioidaan vastinkuukausien kauppapäivien erilainen jakauma oikaisemalla muun muassa liikkuvien pyhien vaikutukset kauppapäivien lukumääriin. Toimialojen myynnin kehitystä kuvataan myös vuosimuutos- ja kumulatiivisten vuosimuutosprosenttien avulla sekä kolmen kuukauden liukuvalla vuosimuutosprosentilla.

Tilaston perusvuosi on 2000 (2000=100). Vähittäiskaupan tilastoinnissa käytetään yhtenäisiä COICOP-luokituksen mukaisia hintaindekskejä. Verottajan aineistossa havaintoyksikkönä on yritys. Myös suuryritystiedustelussa perushavaintoyksikkönä on yritys, mutta suurimmat, useilla toimialoilla liiketoimintaa harjoittavat yritykset on jaettu toimialapuhtauden säilyttämiseksi toimialayksiköihin. Toimialaluokituksenä käytetään asetuksen mukaista TOL2002-luokitusta, joka perustuu kaikille EU-maille yhteiseen NACE Rev. 1:een.

Ennakkotiedot

Suoraan yrityksiltä kysyttävistä tiedoista julkaistaan koko *auto-, tukku- ja vähittäiskaupasta* kuukausittain myynnin **ennakkotietoja**. Myös vähittäiskaupan alaryhmistä päivittäistavara- (= sis. tämän julkaisun ryhmät 2.1, 2.2 ja 2.3) ja tavaratalokauppa sekä tukkukaupan alaryhmästä yleistukkukauppa julkaistaan ennakkotietoja. Ennakkotiedoilla on kuukautta lyhyempi viive kuin veroaineistosta lasketuilla tilastoilla. Ennakkotiedot julkaistaan noin 45 päivän viipeellä tarkasteltavasta kuukaudesta. Tiedot julkaistaan sekä yksisivuisena Tilastouutisia-nimisenä lehdistötiedotteena että tämän julkaisun sivuilla 6-9.

Ennakkotietojen aineisto kerätään suoraan yrityksiltä, koska verohallinnon arvonlisäverotusta koskeva mak-suvalvonta-aineisto ei ole Tilastokeskuksen käytettävissä EU:n lyhyen aikavälin tilastoja koskevan asetuksen edellyttämässä aikataulussa. Suorakyselyyn on valittu kaupan alalta noin 650 yritystä, jotka ovat liikevaihdolla mitattuna toimialojensa suurimmat. Suuryritystiedustelulla pienennetään pk-yritysten tiedonantorasitetta heikentämättä kuitenkaan merkittävästi tilaston luotettavuutta ennakkotilastossa sovelletulla luokitustasolla.

Tarkennetut tiedot

Verohallinnon arvonlisäveroaineiston, täydennettynä suorakyselyn tiedoilla, avulla lasketaan kaupan myynnille yksilöidympi taso, joka julkaistaan *Tukku- ja vähittäiskauppa-sarjassa* eli tässä julkaisussa kuukausittain noin 75 päivän viipeellä tarkasteltavasta kuukaudesta. Veroaineiston käytöllä voidaan sekä parantaa tietojen luotettavuutta että tarkastella myynnin kehitystä yksilöidymmällä toimialaluokituksen tasolla. Tiedot esitetään tämän julkaisun sivuilla 6-9.

Toimialaluokituksen sisältö

Kaupan toimialaluokitus on esitetty Internetissä osoitteessa:

http://tilastokeskus.fi/tk/tt/luokitukset/toimiala_02_index.html

Autojen tukku- ja vähittäiskauppa muodostavat oman toimialan *autokauppa*. Lisäksi siihen kuuluu huoltamotoininta.

Koko tukkukauppaan lasketaan mukaan *agentuuritoiminta*, jota ei kuitenkaan julkaista erillisenä ryhmänä. Agentuuritoiminnan luonne ei mahdollista sen luotettavaa kuukausittaista tilastointia. Agentuuritoiminta yhdessä tukkukaupan kuuden alatoimialan kanssa muodostavat siis luvun tukkukauppa yhteensä.

Vähittäiskauppa jakaantuu 19 alatoimialaan. *Elin-tarvikkeiden erikoistumaton vähittäiskauppa* sisältää supermarkettikaupan, päivittäistavarojen yleisvähittäiskaupan sekä kioskikaupan. *Elin-tarvikkeiden erikoistuneeseen vähittäiskauppaan* kuuluvat hedelmien ja vihannesten, lihan ja lihatuotteiden, kalan ja äyriäisten, leipomotuotteiden ja tupakkatuotteiden vähittäismyymälät. *Muu vähittäiskauppa* erikoistuneissa myymälöissä sisältää mm. kukkien ja puutarha-alan vähittäiskaupan, taideliikkeen, lemmikkieläinten vähittäiskaupan, leikkikalumyymälät, lastenvaunujen ja -tarvikkeiden vähittäiskaupan sekä lahjatavaraliikkeen. *Postimyynti* on

oma toimialansa. Aiemmin käytetyssä toimialaluokituksessa (=TOL88) postimyynti sisältyi tuotepohjansa perusteella mm. tavaratalo-, kirja- ja kemikaliokauppaan.

Indeksilaskennasta

Indeksi on tilastollinen mitta, jolla tässä tilastossa kuvataan kaupan myynnin suhteellista kehitystä ajassa. Indeksien lähtökohdaksi on perusvuosi, johon mitattavaa ilmiötä, tässä tapauksessa kaupan myynnin kehitystä, verrataan. Indeksien perusvuotta merkitään luvulla 100. Tässä tilastossa perusvuosi on 2000 (2000=100).

Hintaindeksi kuvaa hintojen muutoksia suhteessa valittuun perusvuoteen.

Arvoindeksi kuvaa myynnin arvoa suhteessa perusvuoden arvoon.

Määräindeksi kuvaa myydyissä määrissä tapahtuneita muutoksia. Määräindeksi lasketaan seuraavasti:

$$100 \times \frac{\text{arvoindeksi}}{\text{hintaindeksi}} = \text{määräindeksi}$$

Vuosimuutoksella kuvataan indeksissä tapahtunutta muutosta prosentteina, kun verrataan tarkasteltavan kuukauden indeksin pisteluvun arvoa edellisen vuoden vastaavan kuukauden pisteluvun arvoon.

esim. Vuosimuutos (%) maaliskuu 2002

Indeksien arvot: 03/2002: 105,6 ja 03/2001: 100,3

$$\begin{aligned} & \text{Vuosisuunnitus (\%)} \\ & = 100 \times \frac{\text{ind}(03/2002) - \text{ind}(03/2001)}{\text{ind}(03/2001)} \\ & = 100 \times \frac{105,6 - 100,3}{100,3} \\ & = 5,3 \text{ \%} \end{aligned}$$

Kolmen kuukauden liukuvalla vuosimuutoksella kuvataan indeksissä tapahtunutta muutosta prosentteina, kun verrataan viimeisten kolmen kuukauden indeksin pistelukujen keskiarvoa edellisen vuoden vastaavien kolmen kuukauden indeksipistelukujen keskiarvoon.

esim. Kolmen kuukauden liukuva vuosimuutos (%) kesäkuu 2002

Indeksien arvot vuonna 2002:

04/2002: 107,7 05/2002: 109,1 06/2002: 126,7

Indeksien arvot vuonna 2001:

04/2001: 101,6 05/2001: 102,4 06/2001: 120,7

$$\begin{aligned} & \text{Kolmen kuukauden liukuva vuosimuutos (\%)} \\ & = 100 \times \left(\frac{\text{ind}(04/2002) + \text{ind}(05/2002) + \text{ind}(06/2002)}{\text{ind}(04/2001) + \text{ind}(05/2001) + \text{ind}(06/2001)} - 1 \right) \\ & = 100 \times \left(\frac{107,7 + 109,1 + 126,7}{101,6 + 102,4 + 120,7} - 1 \right) \\ & = 5,8 \text{ \%} \end{aligned}$$

Kumulatiivisella vuosimuutoksella kuvataan indeksissä tapahtunutta keskimääräistä muutosta prosentteina, kun verrataan tarkasteltavan vuoden tilastoitujen kuukausien indeksien pistelukujen keskiarvoa edellisen vuoden vastaavien kuukausien pistelukujen keskiarvoon.

Kaupan laskentaa uudistettu

Tilastokeskus on uudistanut kaupan laskentaa tilastovuoden 2003 alusta. Kaupan laskenta on perustunut tähän saakka pelkästään ns. muutosestimointiin. Tässä menetelmässä on laskettu toimialoitteiset summat niiden yritysten perusteella, joilla on vertailukelpoiset liikevaihtotiedot sekä tarkasteltavalta että edellisen vuoden vastaavalta kuukaudelta. Näin saaduista summista on laskettu toimialoilta vuosimuutokset. Näillä vuosimuutoksilla on korotettu edellisen vuoden vastaavan kuukauden liikevaihtoindeksit. Vuoden 2003 alusta alkaen käytetään edelleen pohjana muutosestimointia, mutta sen lisäksi arvioidaan aloittaneiden ja lopettaneiden yritysten vaikutus laskettaviin indekseihin. Aloittaneiden ja lopettaneiden yritysten vaikutusta indekseihin voidaan estimoita, jos laskettavalta tilastokuukaudelta on käytössä Verohallinnolta saatava arvonlisäverotusaineisto.

Koska ennakkotiedot voidaan laskea pelkästään Tilastokeskuksen suoraan yrityksiltä kysymistä tiedoista, ennakkotietojen laskenta perustuu vastaisuudessakin ns. muutosestimointiin, kun taas tarkennettujen tietojen laskennassa huomioidaan myös aloittaneiden ja lopettaneiden yritysten vaikutukset laskettaviin indekseihin.

Myös tilaston perusvuosi on uudistettu vuodeksi 2000 (2000=100). Eri toimialojen hintaindeksien painorakenteet on myös päivitetty vuoden 2000 mukaiseksi. Toimialoitteiset indeksisarjat on laskettu vuoden 2000 alusta lähtien uudestaan. Toimialaluokituksessa on myös siirrytty käyttämään TOL2002-luokitusta, joka ei kuitenkaan kaupan osalta eroa merkittävästi vanhasta luokituksesta.

Product presentation

Statistics on trade

Statistics Finland produces statistics on trade in compliance with the EU's Regulation (No. 1165/98) concerning short-term statistics.

Indicators of sales and total wagebills are published monthly for motor vehicle trade, wholesale trade and retail trade. **Preliminary data on trade sales** are published both as a press release and in this publication. **Revised data** are released in this publication and on the Internet at: www.stat.fi/suhdanteet/bt. Wagebill figures are published as a press release and at the above Internet address.

The published data and the industrial classification

This publication contains both preliminary and revised data on trade sales.

This publication presents the monthly values of sales by industry in euro. It also contains monthly price, value and volume indices, of which some are trading day adjusted. Trading day adjusting takes into consideration different distributions of trading days in comparison months by correcting for the effects of e.g. moving public holidays on the numbers of trading days. Trends in the sales of different industries are also depicted with year-on-year and cumulative year-on-year percentages and with a 3 month year-on-year percentage.

The base year of the statistics is the year 2000 (2000=100). The statistics on retail trade are compiled using harmonised price indices complying with COICOP. The observation unit in the data of the tax authorities is an enterprise. In the survey inquiry of major enterprises the basic observation unit is also an enterprise, but to retain the purity of industries, the largest enterprises having activity in multiple industries have been broken down to kind-of-activity units. The used classification of industries is the Standard Industrial Classification 2002, which complies with the EU Regulation and is based on the NACE Rev.1 classification that is common to all EU Member States.

Preliminary data

Preliminary data on the total sales of motor vehicle, wholesale and retail trade are published monthly from the information inquired direct from enterprises. Preliminary data are also published for the retail trade sub-categories of sale of daily consumer goods (includes categories 2.1, 2.2 and 2.3 of this publication) and sale in department stores. Preliminary data are produced with a lag that is one month shorter than that with statistics produced from taxation data. Preliminary data are published within approximately 45 days from the statistical reference month. The data are published as a one-page *Statistical News* press release and

on pages 6 to 9 of this publication.

Information for the preliminary data are collected direct from enterprises because the Tax Administration's payment control data concerning value added tax do not become available to Statistics Finland within the timetable required by the EU's Regulation on short-term statistics. Approximately 650 enterprises from trade, representing the largest ones in their respective branches in terms of turnover, are selected to the direct inquiry. Targeting the inquiry to large enterprises reduces the data supply burden on small and medium size enterprises without essentially weakening the reliability of the statistics at the classification accuracy required from preliminary statistics.

Revised data

The Tax Administration's data on value added tax payments, supplemented with those from the direct inquiry are used to calculate trade sales at more detailed levels and the results are published monthly in the Trade series under the title *Wholesale and retail trade*, i.e. this publication, within a lag of 75 days from the examined statistical reference month. Using the taxation data both improves the reliability of the produced statistics and facilitates examining the development of trade sales at more detailed classification levels. These data are presented on pages 6 to 9 of this publication.

Contents of the classification of trade industries

The classification of trade industries is presented on the Internet at:

http://stat.fi/tk/luokitukset/toimiala_02_index.html.

Wholesale and retail sale of **motor cars** form their own industry category of *Sales of motor vehicle*, which also comprises service station activities.

Total wholesale trade also contains *wholesale on a fee on contract basis*, which is, however, not treated as a separate group of its own. The nature of wholesale on a fee or contract basis makes the production of reliable monthly statistics on it impossible. Thus, the category of total wholesale trade is formed from wholesale on a fee or contract basis and from six other sub-categories of wholesale trade.

Retail trade sales is divided into 19 sub-categories. *Retail sale of food in non-specialised stores* comprises retail sale in supermarkets, retail sale of daily consumer goods in non-specialised stores and retail sale from kiosks. *Retail sale of food in specialised stores* includes retail sales of fruit and vegetables, meat and

meat products, fish and crustaceans, bakery products and tobacco products. *Other retail sale* in specialised stores embraces retail sale of e.g. flowers and gardening goods and supplies, art gallery activities, retail sale of pet animals, toys and hobby materials, perambulators and accessories and gift articles. *Retail sale via mail order houses* constitutes an industry of its own. In the previously used industrial classification (SIC88), retail sale via mail order houses was included in retail sale of department stores, books or cosmetic or toilet articles dependent on its merchandise basis.

On index calculation

An index is a statistical measure with which these statistics describe the relative, temporal development of trade sales. The point of departure for the index is the base year against which the phenomenon to be measured – in this case development of trade sales – is compared. The base year of an index is denoted by the figure 100. The base year for these statistics is the year 2000 (2000=100).

Price index describes changes in prices relative to the base year.

Value index describes the value of sales relative to the base year value.

Volume index describes changes in sales volumes. The volume index is calculated as follows:

$$100 \times \frac{\text{value index}}{\text{price index}} = \text{volume index}$$

Year-on-year change describes as a percentage the change that has taken place in the index when the value of the point figure of the month being examined is compared to the value of the point figure of the corresponding month of the year before.

For example, Year-on-year change (%) March 2002

Index values: 03/2002: 105.6 and 03/2001: 100.3

$$\begin{aligned} &\text{Year-on-year change (\%)} \\ &= 100 \times \frac{\text{ind}(03/2002) - \text{ind}(03/2001)}{\text{ind}(03/2001)} \\ &= 100 \times \frac{105.6 - 100.3}{100.3} = 5.3\% \end{aligned}$$

Three month year-on-year change describes as a percentage the change that has taken place in the index when the mean value of the index point figures of the last three months is compared to the mean value of the index point figures of the three corresponding months of the year before.

For example, 3 month year-on-year change (%) June 2002

Index values in 2002:

04/2002:107.7; 05/2002:109.1; 06/2002: 126.7

Index values in 2001:

04/2001:101.6; 05/2001: 102.4; 06/2001: 120.7

$$\begin{aligned} &3 \text{ month year-on-year change (\%)} \\ &= 100 \times \left(\frac{\text{ind}(04/2002) + \text{ind}(05/2002) + \text{ind}(06/2002)}{\text{ind}(04/2001) + \text{ind}(05/2001) + \text{ind}(06/2001)} - 1 \right) \\ &= 100 \times \left(\frac{107.7 + 109.1 + 126.7}{101.6 + 102.4 + 120.7} - 1 \right) = 5.8\% \end{aligned}$$

Year-on-year cumulative change describes as a percentage the average change that has happened in the index when the mean of the index point figures of the months on which statistics have been produced in the year under examination is compared to the mean of the index point figures for the corresponding months of the year before.

Revised calculation method

As of the beginning of 2003, Statistics Finland uses a revised method for calculating trade statistics. The calculation method used previously was based solely on so called estimations of change. In this method, total sums are calculated by industry for both the reference month and for the corresponding month of the previous year from data on the enterprises for which comparable information on turnover exists. Annual changes by industry are then calculated from these totals and the annual change figures are then used to inflate the turnover indices of the previous year's corresponding month. As of the beginning of 2003, the calculations will still be based on estimations of change, but they will also include assessments of the impact of enterprise start-ups and closures on the indices that are being calculated. This impact can be estimated provided the data on value added tax supplied by the Tax Administration are available for the statistical reference month concerned.

Because preliminary data can only be calculated from the information collected by Statistics Finland direct from enterprises, estimations of change will continue to be used in calculation of preliminary data, whereas calculations of final, revised data will take into consideration the impact of enterprise start-ups and closures on the calculated indices.

The year 2000 has also been introduced as the new base year for the statistics on trade (2000=100). The weight structures of the price indices of different industries have also been updated for the year 2000. Index series by industry have been recalculated from the beginning of the year 2000. Moreover, the Standard Industrial Classification 2002 (SIC200) has been introduced as the applicable industrial classification, although it does not, in fact, essentially differ from the previously used classification as far as trade is concerned.

Auto- ja tukkukaupan myynti

Motor vehicle and wholesale trade sales

Tarkennetut tiedot tammikuu 2003

Revised data January 2003

| | Milj. euroa EUR million Liikevaihto Turnover | Indeksi (2000=100) | | |
|---|---|--------------------|----------------------------|-------------------|
| | | Hinta Price | Indeksi Arvo* Value* | Määrä* Volume* |
| 50 Moottoriajoneuvojen kauppa, korjaus ja huolto sekä polttoaineen vähittäismyynti <i>Sale, maintenance and repair of motor vehicles and motor cycles; retail sale of automotive fuel</i> | 1 325 | 101,2 | 102,7 | 101,3 |
| 0.1 Moottoriajoneuvojen kauppa <i>Sale of motor vehicles</i> | 1 094 | 101,1 | 105,1 | 103,7 |
| 0.2 Polttoaineiden vähittäiskauppa <i>Retail sale of automotive fuel</i> | 166 | 101,5 | 89,2 | 88,1 |
| 51 Agentuuritoiminta ja tukkukauppa <i>Wholesale trade and commission trade</i> | 4 242 | 97,7 | 94,6 | 96,9 |
| 1.2 Maatalousraaka-aineiden ja elävien eläinten tukkukauppa <i>Wholesale of agricultural raw materials and live animals</i> | 113 | 98,8 | 95,1 | 96,3 |
| 1.3 Elintarvikkeiden, juomien ja tupakan tukkukauppa <i>Wholesale of food, beverages and tobacco</i> | 473 | 101,1 | 94,3 | 93,4 |
| 1.4 Taloustavaroiden tukkukauppa <i>Wholesale of household goods</i> | 581 | 100,4 | 100,1 | 99,8 |
| 1.5 Puolivalmisteiden, jätteiden ja romun tukkukauppa poislukien maatalousraaka-aineet <i>Wholesale of non-agricultural intermediate products, waste and scrap</i> | 1 284 | 100,3 | 91,3 | 91,2 |
| 1.6 Koneiden, laitteiden ja tarvikkeiden tukkukauppa <i>Wholesale of machinery, equipment and supplies</i> | 1 041 | 89,5 | 93,3 | 104,9 |
| 1.7 Yleistukkukauppa - sisältää muun tukkukaupan <i>Non-specialised wholesale - including other wholesale</i> | 592 | 100,6 | 100,3 | 100,1 |

Ennakkotiedot helmikuu 2003

Preliminary data February 2003

| | | | | |
|---|-------|-------|-------|-------|
| 50 Moottoriajoneuvojen kauppa, korjaus ja huolto sekä polttoaineen vähittäismyynti <i>Sale, maintenance and repair of motor vehicles and motor cycles; retail sale of automotive fuel</i> | 1 232 | 101,5 | 100,2 | 94,6 |
| 51 Agentuuritoiminta ja tukkukauppa <i>Wholesale trade and commission trade</i> | 4 326 | 98,2 | 96,4 | 98,2 |
| 1.7 Yleistukkukauppa - sisältää muun tukkukaupan <i>Non-specialised wholesale - including other wholesale</i> | 637 | 100,7 | 107,9 | 107,1 |

* Kauppapäiväkorjattu - Trading day adjusted

| Vuosi­muutos, % Year-on-year change, % | | 3 kk liukuva vuosi­muutos, % 3 month year-on-year change, % | | Kumulatiivinen vuosi­muutos, % Year-on-year cumulative change, % | | |
|---|-------------------|--|-------------------|---|-------------------|-----|
| Arvo* Value* | Määrä* Volume* | Arvo* Value* | Määrä* Volume* | Arvo* Value* | Määrä* Volume* | |
| 3,2 | 1,8 | 5,7 | 3,3 | 3,2 | 1,8 | 50 |
| 3,7 | 2,6 | 6,2 | 4,1 | 3,7 | 2,6 | 0.1 |
| 9,8 | 1,6 | 6,0 | -1,2 | 9,8 | 1,6 | 0.2 |
| 3,8 | 3,0 | 3,5 | 3,3 | 3,8 | 3,0 | 51 |
| 0,2 | 2,6 | 1,8 | 3,8 | 0,2 | 2,6 | 1.2 |
| 0,5 | 0,3 | 1,1 | 0,8 | 0,5 | 0,3 | 1.3 |
| 2,2 | 2,2 | 2,1 | 2,5 | 2,2 | 2,2 | 1.4 |
| 9,4 | 8,0 | 8,4 | 6,9 | 9,4 | 8,0 | 1.5 |
| 0,0 | 3,7 | -2,4 | 1,5 | 0,0 | 3,7 | 1.6 |
| 3,0 | 3,9 | 2,1 | 1,1 | 3,0 | 3,9 | 1.7 |

| | | | | | | |
|------|-----|------|-----|------|-----|-----|
| 12,5 | 6,5 | 10,7 | 5,1 | 11,9 | 5,6 | 50 |
| 5,2 | 3,7 | 3,8 | 3,1 | 4,6 | 3,4 | 51 |
| 2,1 | 2,3 | 2,7 | 1,3 | 2,6 | 3,1 | 1.7 |

Vähittäiskaupan myynti

Retail trade sales

Tarkennetut tiedot tammikuu 2003

Revised data January 2003

| | Milj. euroa EUR million Liikevaihto Turnover | Indeksi (2000=100) Index | | |
|--|---|-----------------------------|-----------------|-------------------|
| | | Hinta Price | Arvo* Value* | Määrä* Volume* |
| 52 Vähittäiskauppa Retail trade | 1 710 | 102,5 | 98,9 | 96,4 |
| 2.1 Elintarvikkeiden erikoistumaton vähittäiskauppa - Retail sale of food in non-specialised stores | 620 | 106,4 | 104,5 | 98,4 |
| 2.2 Elintarvikkeiden erikoistunut vähittäiskauppa - Retail sale of food in specialised stores | 21 | 107,8 | 107,4 | 99,6 |
| 2.3 Alkoholijuomien ja muiden juomien vähittäiskauppa - Retail sale of alcoholic and other beverages | 28 | 104,9 | 87,9 | 83,8 |
| 2.4 Tavaratalokauppa - Retail sale in department stores | 295 | 101,0 | 91,9 | 91,0 |
| 2.5 Lääkkeiden, sairaanhoitotarvikkeiden sekä kosmetiikka- ja hygieniatuotteiden vähittäiskauppa - Retail sale of pharmac. and medical goods, cosmetic and toilet articles | 154 | 109,0 | 124,6 | 114,8 |
| 2.6 Tekstiilien ja vaatteiden vk. - Retail sale of textiles and clothing | 97 | 94,1 | 100,0 | 106,7 |
| 2.7 Jalkineiden ja nahkatavaroiden vähittäiskauppa - Retail sale of footwear and leather goods | 12 | 95,6 | 90,8 | 95,0 |
| 2.8 Huonekalujen, valaisimien ja muiden taloustavaroiden vk. - Retail sale of furniture, lighting equipment and other household art. | 69 | 105,3 | 94,3 | 89,6 |
| 2.9 Kodinkoneiden, viihde-elektroniikan ja musiikkitarvikkeiden vk. - Retail sale of electrical household appliances and radio and tv goods | 74 | 92,1 | 105,0 | 114,1 |
| 2.10 Rautakauppatavaroiden, maalien ja lasin vähittäiskauppa - Retail sale of hardware, paints and glass | 95 | 106,5 | 72,3 | 68,1 |
| 2.11 Kirjojen, sanomalehtien ja paperitavaran vähittäiskauppa - Retail sale of books, newspapers and stationery | 37 | 106,0 | 119,4 | 106,8 |
| 2.12 Valokuvausalan vähittäiskauppa - Retail sale of photographic equipment; photography services | 7 | 101,2 | 81,7 | 80,5 |
| 2.13 Optisen alan vähittäiskauppa - Retail sale of optical goods | 21 | 106,8 | 119,4 | 111,1 |
| 2.14 Kultasepänteosten ja kellojen vähittäiskauppa - Retail sale of jewellery, watches and clocks | 12 | 105,0 | 70,1 | 66,5 |
| 2.15 Urheilualan sekä veneiden ja veneilytarvikkeiden vähittäiskauppa - Retail sale of sports and leisure goods and boats and boating access. | 45 | 103,5 | 101,0 | 97,7 |
| 2.16 Tietokonelaitteistojen sekä tietoliikennevälineiden ja toimistokoneiden vk. - Retail sale of computer hardware, telecommunication equipment and office machinery | 49 | 59,8 | 99,0 | 165,9 |
| 2.17 Muu vähittäiskauppa - Other retail sale | 36 | 104,7 | 80,7 | 77,1 |
| 2.18 Postimyynti ja verkkokauppa - Retail sale via mail order houses | 36 | 98,7 | 111,1 | 112,6 |
| 2.19 Tori- ja markkinakauppa sekä käytettyjen tavaroiden vk. myymälöissä - Retail sale via stalls and markets and second hand goods in stores | 9 | 104,5 | 89,9 | 86,1 |

Ennakkotiedot helmikuu 2003

Preliminary data February 2003

| | | | | |
|--|-------|-------|-------|------|
| 52 Vähittäiskauppa Retail trade | 1 658 | 103,3 | 95,9 | 92,8 |
| 2.1-3 Päivittäistavara-kauppa (= 2.1 + 2.2 + 2.3) Retail sale of consumer goods | 647 | 107,2 | 100,4 | 93,7 |
| 2.4 Tavaratalokauppa Retail sale in department stores | 278 | 102,2 | 86,6 | 84,7 |

* Kauppapäiväkorjattu - Trading day adjusted

| Vuosimuutos, % <i>Year-on-year change, %</i> | | 3 kk liukuva vuosimuutos, % <i>3 month year-on-year change, %</i> | | Kumulatiivinen vuosimuutos, % <i>Year-on-year cumulative change, %</i> | | |
|--|--------------------------|---|--------------------------|--|--------------------------|-------------|
| Arvo* <i>Value*</i> | Määrä* <i>Volume*</i> | Arvo* <i>Value*</i> | Määrä* <i>Volume*</i> | Arvo* <i>Value*</i> | Määrä* <i>Volume*</i> | |
| 4,8 | 4,8 | 3,2 | 2,8 | 4,8 | 4,8 | 52 |
| 5,7 | 7,0 | 3,8 | 3,9 | 5,7 | 7,0 | 2.1 |
| 7,8 | 9,3 | 7,1 | 7,2 | 7,8 | 9,3 | 2.2 |
| 6,7 | 5,4 | 4,9 | 3,3 | 6,7 | 5,4 | 2.3 |
| -0,4 | -0,9 | -0,7 | -1,1 | -0,4 | -0,9 | 2.4 |
| 10,9 | 6,7 | 9,9 | 5,7 | 10,9 | 6,7 | 2.5 |
| 1,6 | 1,6 | 1,1 | 1,1 | 1,6 | 1,6 | 2.6 |
| 0,8 | 1,2 | -2,7 | -0,6 | 0,8 | 1,2 | 2.7 |
| -0,7 | -2,6 | 1,9 | -0,3 | -0,7 | -2,6 | 2.8 |
| 9,8 | 14,9 | 5,9 | 10,9 | 9,8 | 14,9 | 2.9 |
| 2,3 | 1,7 | 3,4 | 1,6 | 2,3 | 1,7 | 2.10 |
| 0,9 | -4,1 | 1,8 | -0,8 | 0,9 | -4,1 | 2.11 |
| -0,2 | -0,6 | 2,9 | 1,2 | -0,2 | -0,6 | 2.12 |
| 7,2 | 7,1 | 4,2 | 2,8 | 7,2 | 7,1 | 2.13 |
| -6,6 | -7,7 | -6,3 | -8,0 | -6,6 | -7,7 | 2.14 |
| 9,4 | 9,0 | 9,9 | 9,5 | 9,4 | 9,0 | 2.15 |
| -0,5 | 23,3 | 1,5 | 24,9 | -0,5 | 23,3 | 2.16 |
| -1,5 | -2,2 | 3,8 | 2,2 | -1,5 | -2,2 | 2.17 |
| 8,9 | 9,5 | 8,8 | 9,4 | 8,9 | 9,5 | 2.18 |
| 3,2 | 1,5 | 2,4 | 0,7 | 3,2 | 1,5 | 2.19 |

| | | | | | | |
|-----|-----|-----|-----|-----|-----|--------------|
| 4,4 | 4,1 | 3,3 | 3,1 | 4,6 | 4,5 | 52 |
| 3,3 | 3,0 | 3,9 | 3,9 | 4,4 | 4,6 | 2.1-3 |
| 4,7 | 3,9 | 0,9 | 0,0 | 2,3 | 1,6 | 2.4 |

Auto-, tukku- ja vähittäiskaupan sarjat Series

| Indeksi 2000=100 | | Autokauppa | | Tukkukauppa | | Vähittäiskauppa | |
|------------------|-------------------|--------------------------------------|--|--------------------------------------|--|--------------------------------------|--|
| Index | | Sale of motor vehicles | | Wholesale trade | | Retail trade | |
| Vuosi Year | Kuukausi Month | Kaupapäiväkorjattu määräindeksi | Vuosimuutos,% Year-on-year change, % | Kaupapäiväkorjattu määräindeksi | Vuosimuutos,% Year-on-year change, % | Kaupapäiväkorjattu määräindeksi | Vuosimuutos,% Year-on-year change, % |
| | | Trading day adjusted volume index | Year-on-year change, % | Trading day adjusted volume index | Year-on-year change, % | Trading day adjusted volume index | Year-on-year change, % |
| 2000 | 1 | 104,9 | 3,9 | 85,7 | 5,6 | 86,8 | 5,9 |
| | 2 | 93,2 | 7,7 | 87,6 | 3,9 | 82,7 | 5,3 |
| | 3 | 100,8 | -1,4 | 102,2 | 1,9 | 93,1 | 4,0 |
| | 4 | 105,3 | -4,3 | 97,8 | 3,4 | 95,4 | 6,7 |
| | 5 | 110,3 | 3,6 | 102,8 | 4,1 | 103,6 | 6,3 |
| | 6 | 100,9 | -5,1 | 99,9 | 4,0 | 103,2 | 3,0 |
| | 7 | 94,0 | -1,9 | 89,8 | 5,1 | 106,4 | 4,7 |
| | 8 | 96,9 | 2,7 | 101,4 | 7,3 | 103,3 | 4,1 |
| | 9 | 98,4 | 1,2 | 105,2 | 3,6 | 95,6 | 3,6 |
| | 10 | 102,9 | -4,3 | 108,3 | 4,7 | 99,6 | 2,3 |
| | 11 | 94,3 | -0,3 | 105,8 | 3,0 | 99,3 | 3,6 |
| | 12 | 88,6 | 1,3 | 112,8 | 3,9 | 132,5 | 4,8 |
| 2001 | 1 | 98,9 | -5,7 | 92,3 | 7,8 | 91,1 | 5,0 |
| | 2 | 86,9 | -6,9 | 94,2 | 7,5 | 86,1 | 4,1 |
| | 3 | 100,9 | 0,1 | 110,2 | 7,9 | 96,7 | 3,9 |
| | 4 | 99,5 | -5,5 | 105,4 | 7,8 | 98,9 | 3,7 |
| | 5 | 106,3 | -3,6 | 107,1 | 4,1 | 105,7 | 2,0 |
| | 6 | 99,6 | -1,3 | 106,7 | 6,8 | 107,9 | 4,6 |
| | 7 | 94,6 | 0,6 | 94,4 | 5,1 | 110,7 | 4,0 |
| | 8 | 94,0 | -3,0 | 105,0 | 3,5 | 106,8 | 3,4 |
| | 9 | 96,5 | -2,0 | 109,4 | 4,0 | 101,2 | 5,8 |
| | 10 | 103,6 | 0,7 | 113,8 | 5,1 | 104,7 | 5,1 |
| | 11 | 96,0 | 1,8 | 107,8 | 1,9 | 104,3 | 5,0 |
| | 12 | 85,1 | -3,9 | 113,0 | 0,1 | 138,1 | 4,3 |
| 2002 | 1 | 99,6 | 0,7 | 94,1 | 1,9 | 92,0 | 1,0 |
| | 2 | 88,9 | 2,3 | 94,7 | 0,5 | 89,2 | 3,6 |
| | 3 | 101,6 | 0,7 | 110,0 | -0,2 | 98,9 | 2,3 |
| | 4 | 111,9 | 12,4 | 105,6 | 0,2 | 103,3 | 4,4 |
| | 5 | 117,5 | 10,5 | 110,0 | 2,7 | 109,6 | 3,7 |
| | 6 | 112,9 | 13,4 | 109,0 | 2,2 | 112,9 | 4,6 |
| | 7 | 102,5 | 8,3 | 95,4 | 1,0 | 112,9 | 2,0 |
| | 8 | 103,0 | 9,6 | 105,5 | 0,5 | 111,1 | 4,0 |
| | 9 | 103,8 | 7,6 | 110,1 | 0,6 | 104,6 | 3,4 |
| | 10 | 114,3 | 10,3 | 115,5 | 1,5 | 109,6 | 4,7 |
| | 11 | 101,6 | 5,8 | 112,4 | 4,2 | 107,7 | 3,3 |
| | 12 | 87,0 | 2,2 | 115,9 | 2,6 | 139,7 | 1,1 |
| 2003 | 1 | 101,3 | 1,8 | 96,9 | 3,0 | 96,4 | 4,8 |
| | 2 | 94,6 | 6,5 | 98,2 | 3,7 | 92,8 | 4,1 |

Kauppapäiväkorjattujen määraindeksien vuosimuutosprosentit - viimeiset 12 kuukautta

Trading day adjusted volume indices, year on year changes - latest 12 months

| (2000=100) | | Autokauppa | | Tukkukauppa | | | | | | |
|------------|----------|-------------------------------|------|------------------------|-----|------|------|------|------|--|
| | | <i>Sale of motor vehicles</i> | | <i>Wholesale trade</i> | | | | | | |
| Vuosi | Kuukausi | 0.1 | 0.2 | 1.2 | 1.3 | 1.4 | 1.5 | 1.6 | 1.7 | |
| Year | Month | | | | | | | | | |
| 2002 | 2 | 3,3 | -0,8 | 9,4 | 7,4 | 5,9 | -5,8 | -4,5 | 12,9 | |
| | 3 | -0,7 | 5,5 | 1,2 | 6,5 | 4,4 | -4,5 | -3,0 | 15,5 | |
| | 4 | 11,0 | 1,2 | 5,9 | 0,0 | 8,7 | -2,8 | -3,2 | 9,3 | |
| | 5 | 10,8 | 5,7 | -1,5 | 4,0 | 8,0 | 2,3 | -3,3 | 9,7 | |
| | 6 | 15,8 | 3,6 | -3,7 | 0,4 | 8,2 | -0,7 | -5,9 | 10,0 | |
| | 7 | 11,5 | -3,7 | 6,1 | 0,4 | 6,7 | 0,1 | -2,9 | 1,5 | |
| | 8 | 12,1 | -2,1 | 1,7 | 0,7 | 2,2 | 0,6 | -4,9 | 3,7 | |
| | 9 | 9,9 | -1,9 | -8,1 | 2,2 | 2,2 | 2,6 | -6,4 | 5,1 | |
| | 10 | 12,5 | -2,6 | 4,3 | 3,6 | 2,7 | 3,7 | -2,5 | 1,6 | |
| | 11 | 7,1 | -2,1 | -0,7 | 1,5 | 5,7 | 5,9 | 2,0 | 1,6 | |
| | 12 | 2,6 | -2,8 | 8,0 | 0,6 | -0,7 | 7,0 | -0,8 | -1,5 | |
| 2003 | 1 | 2,6 | 1,6 | 2,6 | 0,3 | 2,2 | 8,0 | 3,7 | 3,9 | |

Sarakkeiden numeeriset otsikot (0.1, 0.2) ja (1.2, 1.3, 1.4, 1.5, 1.6, 1.7) vastaavat sivun 15 toimialoja.
Column titles (0.1, 0.2) and (1.2, 1.3, 1.4, 1.5, 1.6, 1.7) correspond to sectors on page 15.

| (2000=100) | | Vähittäiskauppa | | | | | | | | | |
|------------|----------|------------------------|------|------|------|------|------|------|------|------|--|
| | | <i>Retail trade</i> | | | | | | | | | |
| Vuosi | Kuukausi | 2.1 | 2.2 | 2.3 | 2.4 | 2.5 | 2.6 | 2.7 | 2.8 | 2.9 | |
| Year | Month | | | | | | | | | | |
| 2002 | 2 | 1,3 | 12,9 | 4,8 | 5,6 | 3,7 | 5,1 | -3,9 | 5,0 | 11,2 | |
| | 3 | 4,1 | 10,2 | 9,9 | 3,0 | 4,1 | 3,6 | 0,3 | 1,5 | 8,3 | |
| | 4 | -0,5 | 9,0 | -1,0 | 6,6 | 4,9 | 7,0 | 1,4 | 0,0 | 12,7 | |
| | 5 | 1,8 | 13,0 | 6,5 | 4,5 | 5,7 | 7,3 | 7,2 | 3,7 | 10,9 | |
| | 6 | 4,4 | 7,6 | 4,4 | 3,8 | 6,6 | 6,7 | 0,5 | 2,9 | 13,9 | |
| | 7 | 0,6 | 8,7 | 3,7 | 1,8 | 5,1 | 5,5 | 0,1 | 4,4 | 11,4 | |
| | 8 | 5,2 | 9,6 | 6,7 | 2,3 | 5,5 | 0,7 | -0,7 | -0,2 | 12,7 | |
| | 9 | 1,5 | 8,3 | 1,5 | 3,2 | 7,1 | 6,2 | -1,7 | 2,6 | 8,1 | |
| | 10 | 3,5 | 6,9 | 4,1 | 3,3 | 6,5 | 5,8 | 0,9 | 1,8 | 7,1 | |
| | 11 | 2,4 | 8,1 | 2,5 | 1,5 | 5,3 | 2,2 | -4,7 | 3,1 | 9,2 | |
| | 12 | 2,6 | 5,1 | 2,7 | -2,7 | 5,2 | -0,1 | 1,8 | -1,6 | 9,9 | |
| 2003 | 1 | 7,0 | 9,3 | 5,4 | -0,9 | 6,7 | 1,6 | 1,2 | -2,6 | 14,9 | |
| Vuosi | Kuukausi | 2.10 | 2.11 | 2.12 | 2.13 | 2.14 | 2.15 | 2.16 | 2.17 | 2.18 | |
| Year | Month | | | | | | | | | | |
| 2002 | 2 | 1,4 | -4,2 | -2,6 | -3,2 | -1,9 | 4,6 | 8,4 | 6,7 | -6,7 | |
| | 3 | -2,7 | 3,1 | -2,2 | -4,1 | -2,3 | 1,9 | 13,6 | 3,8 | -4,2 | |
| | 4 | -1,1 | 5,2 | -2,3 | 2,9 | -7,5 | 0,9 | 13,9 | 4,7 | -1,2 | |
| | 5 | 4,4 | 7,6 | 0,9 | 0,2 | -1,5 | 0,8 | 18,6 | 4,2 | 0,8 | |
| | 6 | 0,0 | 2,8 | -1,4 | 3,2 | -5,1 | 0,2 | 14,7 | 1,2 | 0,1 | |
| | 7 | -1,7 | 1,6 | -0,2 | 3,6 | -8,9 | 0,9 | 12,5 | 3,2 | 7,7 | |
| | 8 | -0,9 | -0,5 | -0,8 | 2,6 | -4,9 | 0,4 | 22,3 | 0,9 | 4,5 | |
| | 9 | 4,2 | -0,4 | -1,4 | -3,1 | -9,5 | 4,0 | 15,3 | 6,1 | 9,0 | |
| | 10 | 3,2 | 0,5 | -2,9 | 4,9 | -7,7 | 9,3 | 18,7 | 2,4 | 5,4 | |
| | 11 | 1,6 | 4,3 | 2,3 | -0,7 | -8,2 | 9,8 | 28,1 | 2,5 | 13,3 | |
| | 12 | 1,5 | -1,7 | 1,6 | 2,0 | -8,0 | 9,8 | 23,8 | 4,5 | 3,6 | |
| 2003 | 1 | 1,7 | -4,1 | -0,6 | 7,1 | -7,7 | 9,0 | 23,3 | -2,2 | 9,5 | |

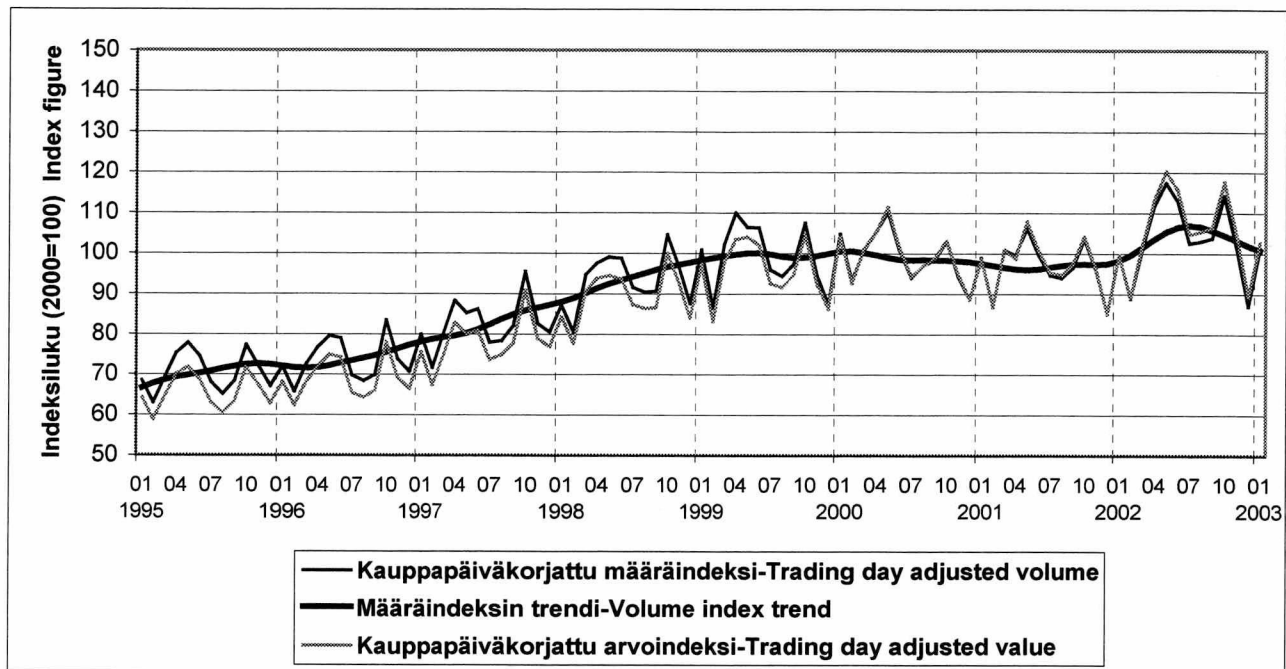
Sarakkeiden numeeriset otsikot (2.1, 2.2, 2.3, ... , 2.18) vastaavat sivun 15 toimialaluokkia.
Column titles (2.1, 2.2, 2.3, ... , 2.18) correspond to sectors on page 15.

Autokauppa ja tukkukauppa kuvioina 1/1995 - 1/2003

Sale of motor vehicles and wholesale trade in 1/1995 - 1/2003

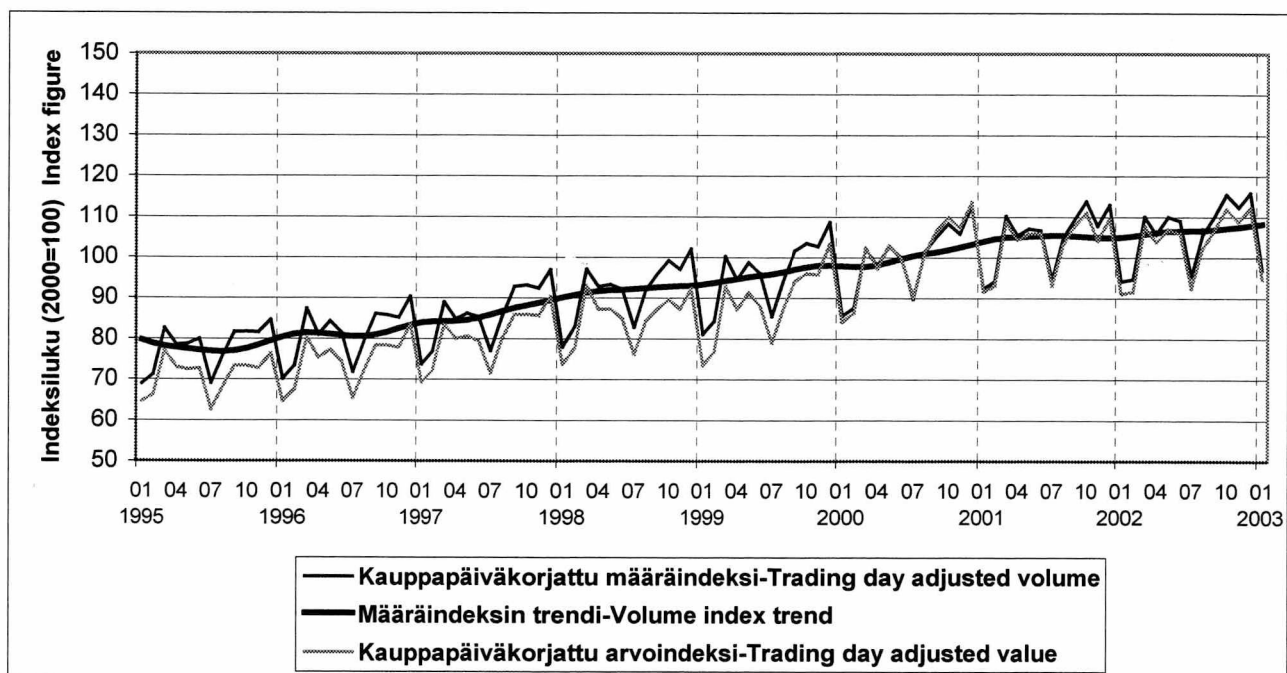
50 Moottoriajoneuvojen kauppa, korjaus ja huolto sekä polttoaineen vähittäismyynti

50 Sale, maintenance and repair of motor vehicles and motor cycles; retail sale of automotive fuel



51 Agentuuritoiminta ja tukkukauppa

51 Wholesale trade and commission trade



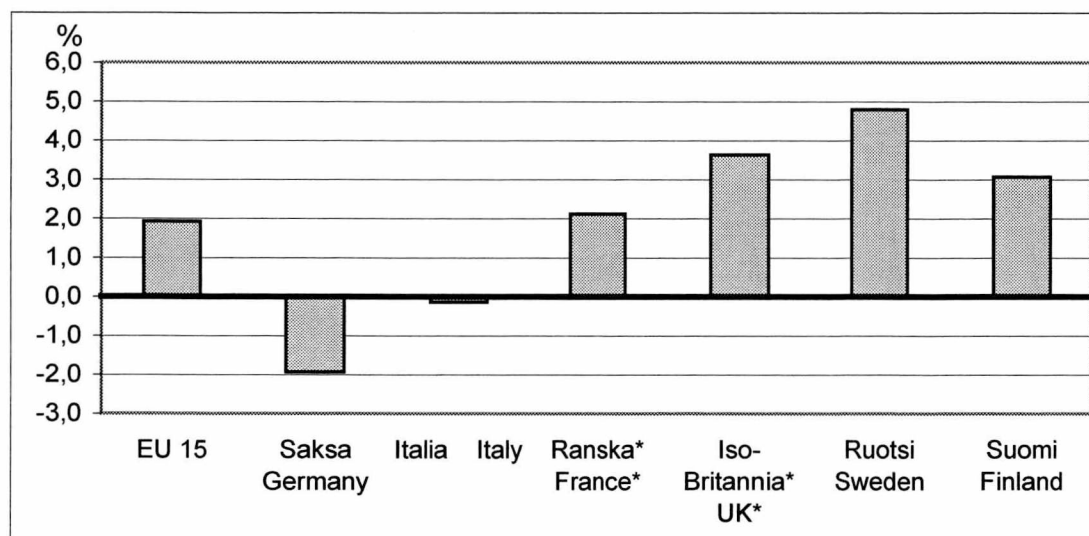
Vähittäiskaupan kansainvälinen vertailu International comparison of retail trade

Vähittäiskaupan kausitasoitettujen arvoindeksin (1995=100) kehitys eräissä maissa Seasonally adjusted retail trade value index (1995=100) in some countries

| | 2002 | 2002 | 2002 | 2002 | 2002 | 2002 | 2002 | 2002 | 2002 | 2002 | 2002 | 2002 | 2003 | viimeisin 3 kk vuosimuutos,% 3 month year-on-year change, % |
|-----------------------------------|------|------|------|------|------|------|------|------|------|------|------|------|------|--|
| | 2 | 3 | 4 | 5 | 6 | 7 | 8 | 9 | 10 | 11 | 12 | 1 | | |
| EU 15 | 126 | 126 | 126 | 126 | 126 | 126 | 127 | 127 | 128 | 127 | 127 | 129 | 1,9 | |
| Saksa Germany | 104 | 105 | 102 | 103 | 102 | 103 | 104 | 104 | 104 | 102 | 102 | 105 | -1,9 | |
| Italia Italy | 102 | 103 | 102 | 102 | 102 | 102 | 102 | 102 | 102 | 102 | 102 | 102 | -0,1 | |
| Ranska* France* | 132 | 133 | 133 | 133 | 132 | 134 | 134 | 134 | 134 | 134 | 134 | 137 | 2,1 | |
| Iso-Britannia* United Kingdom* | 137 | 137 | 139 | 137 | 136 | 138 | 139 | 139 | 140 | 140 | 142 | 140 | 3,6 | |
| Ruotsi Sweden | 131 | 132 | 133 | 133 | 134 | 134 | 134 | 136 | 137 | 136 | 136 | 137 | 4,8 | |
| Suomi Finland | 140 | 139 | 141 | 141 | 141 | 140 | 141 | 142 | 143 | 143 | 142 | 143 | 3,1 | |

Vähittäiskaupan kausitasoitettujen arvoindeksin kolmen kuukauden liukuva vuosimuutos marraskuu 2002-tammikuu 2003

Three month year-on-year change of seasonally adjusted retail sales value index: November 2002-January 2003



* Iso-Britannian ja Ranskan vähittäiskaupan indeksit sisältävät myös muiden henkilökohtaisten esineiden ja kotitalousesineiden korjauksen. *The United Kingdom's and France's retail sales indices include repair of personal and household goods.*

Lähde: Eurostatin NewCronos tietokanta
Source: Eurostat's NewCronos database

Julkaisun toimialaluokat

Industry classes of the publication

| Toimialan koodi julkaisussa Code of industry in this publication | Toimialaluokitus 2002:n koodi Code of industry in SIC 2002 | Toimialan nimi suomeksi Name of the industry in Finnish | Toimialan nimi englanniksi Name of the industry in English |
|---|---|--|---|
| 50 | 50 | Moottoriajoneuvojen kauppa, korjaus ja huolto sekä polttoaineen vähittäismyynti | Sale, maintenance and repair of motor vehicles and motorcycles; retail sale of automotive fuel |
| 0.1 | 501-504 | Moottoriajoneuvojen kauppa | Sale of motor vehicles |
| 0.2 | 505 | Polttoaineiden vähittäiskauppa | Retail sale of automotive fuel |
| 51 | 51 | Agentuuritoiminta ja tukkukauppa | Wholesale trade and commission trade |
| 1.1 | 511 | Agentuuritoiminta (tietoja ei julkaista) | Wholesale on a fee or contract basis |
| 1.2 | 512 | Maatalousraaka-aineiden ja elävien eläinten tukkukauppa. | Wholesale of agricultural raw materials and live animals |
| 1.3 | 513 | Elintarvikkeiden, juomien ja tupakan tk. | Wholesale of food, beverages and tobacco |
| 1.4 | 514 | Taloustavaroiden tukkukauppa | Wholesale of household goods |
| 1.5 | 515 | Puolivalmisteiden, jätteiden ja romun tukkukauppa poislukien maatalousraaka-aineet | Wholesale of non-agricultural intermediate products, waste and scrap |
| 1.6 | 518 | Koneiden, laitteiden ja tarvikkeiden tk. | Wholesale of machinery, equipment and supplies |
| 1.7 | 519 | Yleistukkukauppa - sis. muu tukkukauppa | Non-specialised wholes., incl. other wholes. |
| 52 | 52 | Vähittäiskauppa | Retail trade |
| 2.1 | 5211 | Elintarvikkeiden erikoistumaton vk. | Retail sale of food in non-specialised stores |
| 2.2 | 5221-4, -6, -7 | Elintarvikkeiden erikoistunut vk. | Retail sale of food in specialised stores |
| 2.3 | 5225 | Alkoholin ja muiden juomien vk. | Retail sale of alcoholic and other beverages |
| 2.1-3 | 5211, 5221-4, -6, -7, 5225 | Päivittäistavara- ja tukkukauppa | Retail sale of daily consumer goods |
| 2.4 | 5212 | Tavaratalokauppa | Retail sale in department stores |
| 2.5 | 523 | Lääkkeiden, sairaanhoitotarvikkeiden sekä kosmetiikka- ja hygieniatuotteiden vk. | Retail sale of pharmaceutical and medical goods, cosmetic and toilet articles |
| 2.6 | 5241, 5242 | Tekstiilien ja vaatteiden vähittäiskauppa | Retail sale of textiles and clothing |
| 2.7 | 5243 | Jalkineiden ja nahkatavaroiden vk. | Retail sale of footwear and leather goods |
| 2.8 | 5244, 52489 | Huonekalujen, valaisimien ja muiden taloustavaroiden vähittäiskauppa | Retail sale of furniture, lighting equipment and household articles |
| 2.9 | 5245 | Kodinkoneiden, viihde-elektroniikan ja musiikkitarvikkeiden vähittäiskauppa | Retail sale of electrical household appliances and radio and television goods |
| 2.10 | 5246 | Rautakauppatavaroiden, maalien ja lasin vk. | Retail sale of hardware, paints and glass |
| 2.11 | 5247 | Kirjojen, sanomalehtien ja paperitavaran vk. | Retail s. of books, newspapers and stationery |
| 2.12 | 52485 | Valokuvausalan vähittäiskauppa | Retail sale of photographic equipment; photography services |
| 2.13 | 52486 | Optisen alan vähittäiskauppa | Retail sale of optical goods |
| 2.14 | 52487 | Kultasepänteosten ja kellojen vk. | Retail sale of jewellery, watches and clocks |
| 2.15 | 52488, 52491 | Urheilualan sekä veneiden ja veneilytarvikkeiden vähittäiskauppa | Retail sale of sports and leisure goods, and boats and boating accessories |
| 2.16 | 52492, 52493 | Tietokone- ja tietoliikennevälineiden ja toimistokoneiden vähittäiskauppa | Retail sale of computer hardware, telecommunication equipment and office machinery |
| 2.17 | 52481-84, 52494-99 | Muu vähittäiskauppa | Other retail sale |
| 2.18 | 52610 | Postimyynti ja verkkokauppa | Retail sale via mail order houses |
| 2.19 | 5250, 5262, 5263 | Tori- ja markkinakauppa sekä käytettyjen tavaroiden vähittäiskauppa myymälöissä | Retail sale via stalls and markets and second hand goods in stores |

Postitus
2 Ik
kirje

PMM
Sopimus
00022/1

SVT Suomen virallinen tilasto
Finlands officiella statistik
Official Statistics of Finland

Kauppa 2003:4
Handel
Trade

Lisätietoja – Förfrågningar – Inquiries

Klaus Bossart (09) 1734 3552
klaus.bossart@tilastokeskus.fi
Eeva Immonen (09) 1734 3464
eeva.immonen@tilastokeskus.fi
Aila Kovanen (09) 1734 3384
aila.kovanen@tilastokeskus.fi

Vastaava tilastojohtaja –
Ansvarig statistikdirektör – Director in charge

Ilkka Hyppönen

**TILAA TIETOA LIIKETOIMINNAN
SUHDANNEKEHITYKSESTÄ!**

Tuotamme sinulle tietoa liiketoiminnan uusimmasta kehityksestä omien tietotarpeittesi pohjalta. Voit seurata lähes minkä tahansa sinua kiinnostavan toimialan ja alueen kehitystä kahden - kolmen kuukauden viiveellä. Tietopalvelun voi tilata kertaselvityksenä tai esimerkiksi kuukausittain tai puolivuositain päivitettyinä. Tietoja tuotetaan liikevaihdosta, palkoista, viennistä ja henkilöstömääristä.

Palvelun tuloksia hyödynnät esimerkiksi päätöksenteon tukena ja nopeana vertailutietona suhdanne-ennusteille ja barometreille. Suhdannetietoja voit käyttää myös liiketoiminnan suunnittelussa ja yrityksesi toimintaympäristön ajantasaisessa seurannassa.

Lisätiedot ja tilaukset:

Tuija Leinonen (09) 1734 3553
Satu Elho (09) 1734 2966
s-posti: palvelut.suhdanne@tilastokeskus.fi