

Rakenteellisen työttömyyden riski kasvaa

Meri Obstbaum vanhempi ekonomisti
Juha Tuomala erikoistutkija

Keskustelu rakenteellisen työttömyyden lisääntymisestä viriää aina, kun työttömyysaste nousee tai pysyy kauan korkeana. Rakenteellisen työttömyyden taso antaa suuntaviivat hallituksen talous- ja työvoimapolitiikalle. Viime aikoina rakenteellisen työttömyyden riski on jonkin verran kasvanut.

Suhdanneluonteista työttömyyttä voidaan pyrkiä vähentämään vaikuttamalla kokonaiskysyntään. Voidaan lisätä julkisia menoja tai keventää rahapolitiikkaa ilman pelkoa inflaation kiihtymisestä ja kansainvälisen kilpailukyvyn menettämisestä.

Sen sijaan rakenteellisen työttömyyden alentaminen vaatii – jo nimensä mukaisesti – rakenteellisia toimia, uudistuksia työmarkkinoilla. Toimet vaikuttavat työvoiman tarjontaan ja kysyntään sekä työpaikkojen ja työntekijöiden ammatilliseen ja alueelliseen yhteensopivuuteen.

Talusteoriasta lähtevät määritelmät voi karkeasti jakaa kahteen: tasapainotyöttömyys, johon vaikuttavat pelkät rakenteelliset tekijät, ja NAIRU, non-accelerating inflation rate unemployment, joka tarkoittaa inflaatiota kiihdyttämätöntä työttömyysastetta.

Lisäksi Suomessa työ- ja elinkeinoministeriö raportoi tilastoihin perustuvasta rakennetyöttömyydestä, jolla ei ole suoraa yhteyttä talusteorian rakennetyöttömyyteen. Sen tietoja kuitenkin käytetään tässä yhteydessä NAIRUn ja tasapainotyöttömyyden ohella yhtenä arvioinnin lähteenä.



Tasapainotyöttömyyden käsite

Tasapainotyöttömyyden käsitettä voidaan tarkastella Peter Diamondin, Dale Mortensenin ja Christopher Pissaridesin kehikossa, joka korostaa työn etsinnän ja luomisen kitkatekijöitä työmarkkinoilla¹.

Tasapainotyöttömyyteen vaikuttavat pelkästään rakenteelliset tekijät: työmarkkinoiden tehokkuus sovittaa yhteen työnhakijat ja avoimet työpaikat, työttömyysturvan korvausaste ja työmarkkinaosapuolten neuvottelut. Jos rakenteelliset tekijät muuttuvat, tasapainotyöttömyys hakeutuu uudelle tasolle. Tasapainotyöttömyyteen eivät vaikuta talouden nimellisten muuttujien, kuten hintojen ja palkkojen, lyhytaikaiset muutokset.

Syvä, pitkään kestävä taantuma voi vaikuttaa tasapainotyöttömyyteen. Työttömyyden pitkittyessä työnhakijoiden osaaminen rapautuu ja työnhakuaktiivisuus heikentyy. Tilanteesta seuraa, että avoimet työpaikat täyttyvät hitaasti, uusia työpaikkoja luodaan entistä vähemmän ja tasapainotyöttömyys lisääntyy. On mahdollista, että syvän taantuman seurauksena suhdanne-työttömyys muuttuu rakennetyöttömyydeksi.

Tasapainotyöttömyys lisääntyy, jos työpaikkojen tuhoutumisaste kasvaa, palkansaajien neuvotte-
luvoima lisääntyy, palkkapyynnöt, eli niin sanottu kynnispalkka, kohoavat tai minimipalkat nousevat. Työpaikkojen tuhoutumisaste kuvaa uusien, alkaneiden työttömyysjaksojen ja työttömien työnhakijoiden suhdetta.

Verotuksen kiristäminen ja työttömyyskorvauksen nostaminen lisäävät tasapainotyöttömyyttä ja kasvattavat kynnispalkkaa. Työmarkkinoiden toiminnan paraneminen puolestaan alentaa tasapainotyöttömyyttä.

Työmarkkinoiden toimivuutta ilmentävä Beveridge-käyrä kuvaa työttömien työnhakijoiden ja avoimien työpaikkojen suhdetta. Kuvioissa 1a ja 1b tämä suhde on kuvattu sekä Tilastokeskuksen työvoimatutkimuksen että työ- ja elinkeinoministeriön (TEM) Työnvälitystilaston työttömyysluvuilla. Molemmat käyrät ovat kyseisellä ajanjaksolla siirtyneet ulospäin, sillä sekä avoimia työpaikkoja että työttömiä työnhakijoita on yhtä aikaa enemmän. Tämä viittaa työmarkkinoiden toiminnan heikentymiseen ja rakennetyöttömyyden riskin kasvamiseen.

TEM:n työttömyysluvuilla lasketun Beveridge-käyrän mukaan työmarkkinoiden kohtaanto on heikentynyt enemmän kuin Tilastokeskuksen lukujen perusteella. Ero ei silti muuta johtopäätöstä työmarkkinoiden toiminnan heikentymisestä. Tilastokeskuksen avoimien työpaikkojen käyttäminen TEM:n avoimien työpaikkojen sijaan ei sekään muuta tilannetta.²

Tasapainotyöttömyyteen vaikuttavat rakenteelliset tekijät eivät pysy samoina, joten tasapainotyöttömyyden tasokin vaihtelee. Suomessa ei ole raportoitu tasapainotyöttömyyden tasoa, mutta esimerkiksi Ruotsissa tasapainotyöttömyyskehikko on vakiintunut tapa arvioida rakenteellista työttömyyttä.³ Tason sijaan tasapainotyöttömyyden muutosta voidaan kuitenkin karkeasti arvioida siihen vaikuttavien tekijöiden avulla.

Työpaikkojen tuhoutumisaste – uusien, alkaneiden työttömyysjaksojen ja työttömien työnhakijoiden suhde – laskee voimakkaasti Suomessa kaksoistaantumassa finanssikriisin jälkeen. Lasku ei silti pienentänyt rakenteellisen työttömyyden riskiä, sillä työpaikan löytäneiden työttömien määrä on vähentynyt vielä enemmän ja kasvat-
tanut työttömien joukkoa.

Kynnispalkkaan vaikuttavat tekijät ovat Suomessa kehittyneet lähinnä rakennetyöttömyyttä nostavasti, vaikka sitä on hankalaa arvioida tarkasti. Työn verotuksen kiristyminen, työttömyysturvan tasokorotus sekä asumis- ja toimeentulotuen korotukset ovat nostaneet kynnispalkkaa ja siten heikentäneet työllistymiskannustimia. Tasapainotyöttömyyteen vaikuttavien rakenteellisten tekijöiden perusteella vaikuttaa siltä, että rakennetyöttömyys on kohonnut.

NAIRU

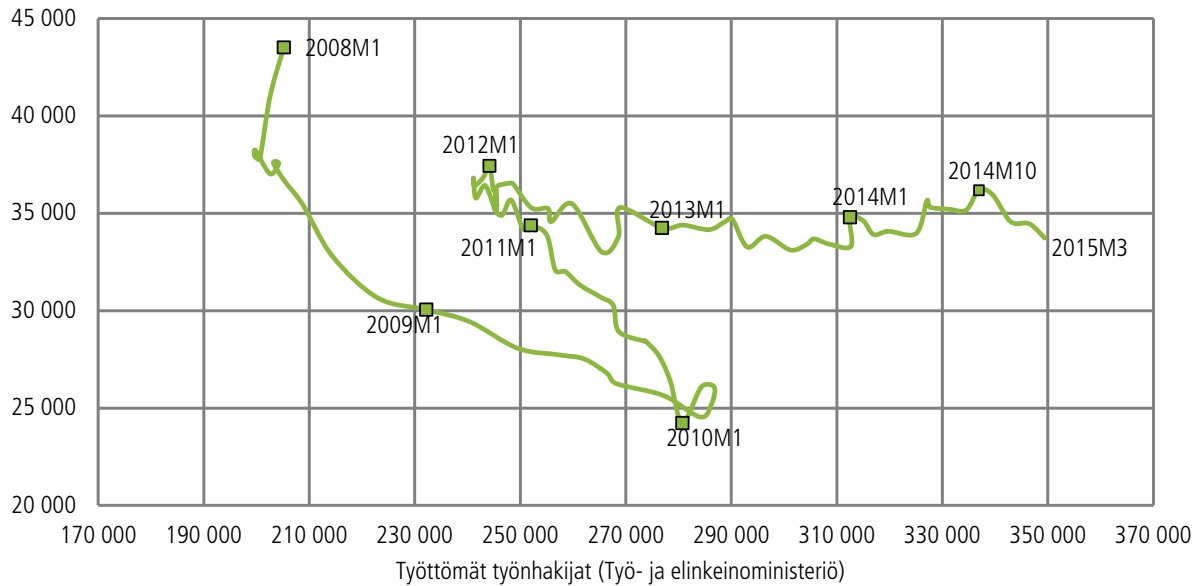
Toinen rakennetyöttömyyden määritelmä NAIRU on työttömyyden taso, jolla inflaatiovauhti on vakio. NAIRU-käsitettä käyttää muun muassa OECD. NAIRUn mukaiseen tasapainotyöttömyyden tasoon voivat vaikuttaa rakenteellisten tekijöiden ohella palkkojen, hintojen ja inflaatio-odotusten lyhytaikaiset vaihtelut.

NAIRU-käsitteen taustalla on talousteoriassa tunnettu työttömyyden ja inflaation välinen suhde: muutokset rahapolitiikassa tai kokonaiskysynnässä työntävät lyhyellä aikavälillä työttömyyttä ja inflaatiota vastakkaisiin suuntiin. Työttömyyden ja inflaation suhteen mukaisesti

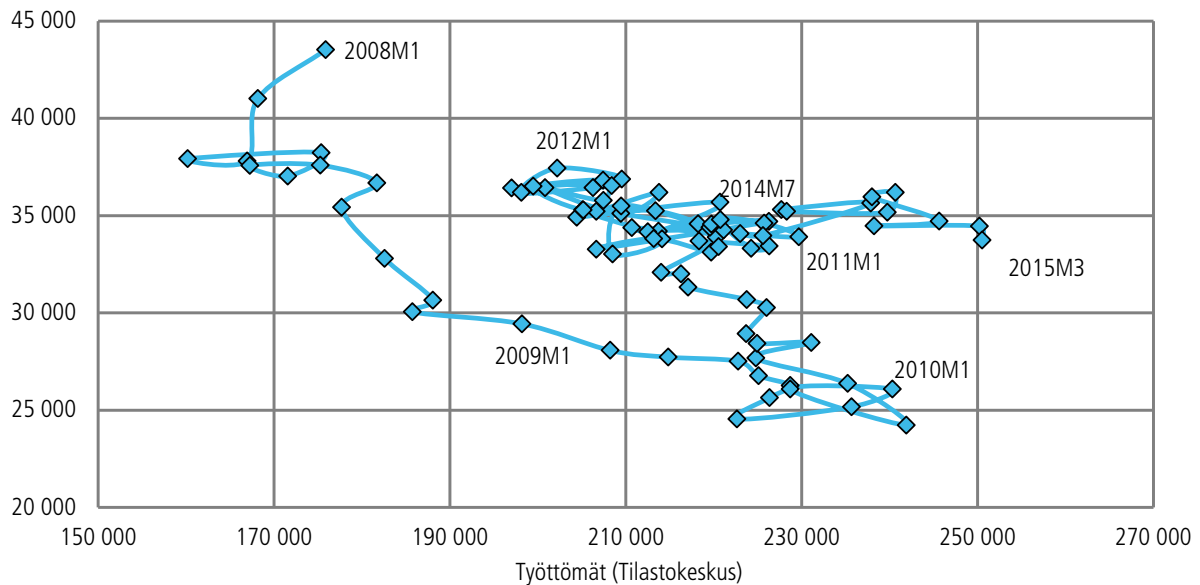
Kuvio 1a ja 1b: Työmarkkinoiden yhteensopivuus

Lähteet: Työ- ja elinkeinoministeriö, Tilastokeskus.

Avoimet työpaikat



Avoimet työpaikat



vakaata inflaatiovauhtia vastaa tietty työttömyyden taso (ks. esim. Ball ja Mankiw, 2002). Tästä periaatteesta vallitsee taloustieteessä nykyään laaja yhteisymmärrys. Sen sijaan kysymykseen, miksi tuo suhde on olemassa tai miksi NAIRU vaihtelee, on huomattavasti vaikeampi vastata.

Inflaation ja työttömyyden negatiivinen korrelaatio lyhyellä aikavälillä voi johtua epätäydellisestä informaatiosta, pitkäaikaisista työehtosopimuksista, hintamuutoksiin liittyvistä kustannuksista tai talouden toimijoiden epä-

rationalisuudesta. Kaikkia selityksiä yhdistää se, että rahan tarjonnan muutokset vaikuttavat reaalitalouteen, koska markkinat ovat jollain tavalla epätäydelliset.

NAIRUa on tunnetusti hankalaa tarkasti estimoida, sillä se on ajassa muuttuva, havaitsematon muuttuja (ks. mm. Uusitalo, 2000). Euroopan komissio käyttää NAIRUlle läheistä käsitettä NAWRU, non-accelerating wage inflation rate of unemployment, laskiessaan EU:n jäsenvaltioiden tasapainotyöttömyyttä. NAWRU lasketaan komission ja jäsenmaiden

yhteisesti hyväksyttyä menetelmää käyttäen (European Commission, 2014).

Tuoreimman valtiovarainministeriön arvion mukaan Suomen tasapainotyöttömyys on 7,5 prosentin tuntumassa, kun se vuonna 2008 oli 7,2 prosenttia, joten rakennetyöttömyys olisi lievästi lisääntynyt.

OECD:n arvion mukaan (OECD, 2014) Suomen NAIRU on kuluvaan vuonna 7,4 prosenttia, eli sama kuin vuonna 2008. Arviot vaihtelevat jonkin verran laskentakierroksesta toiseen sekä historian että ennusteiden osalta, joten näiden laskelmien perusteella on vaikeaa yksiselitteisesti arvioida rakennetyöttömyyden kehitystä. Epätarkkuus heijastuu Euroopan komission tuotantokuilua ja rakenteellista alijäämää koskeviin arvioihin, joiden laskemisessa hyödynnetään samoja lukuja.

Rakennetyöttömyys tilastoissa

Työ- ja elinkeinoministeriön tilastojen mukaan Suomessa oli rakennetyöttömiä 201 055 henkilöä tammikuussa 2015. Vuoden takaiseen verrattuna heitä oli noin 27 220 henkilöä enemmän, eli 15,7 prosenttia. Vuonna 2014 rakennetyöttömiä oli kuukaudessa keskimäärin 186 000 henkilöä.

TEM:n tilaston rakennetyöttömyydellä ei kuitenkaan ole suoraa yhteyttä talusteorian rakennetyöttömyyteen. Tasapainotyöttömyysteorioissa työttömyys on joko tasapainotason ylä- tai alapuolella, ja tästä suhteesta lähtee tarve kiristää tai elvyttää politiikkaa.

TEM:n rakennetyöttömyys eroaa olennaisesti tasapainotason kehikosta. Toisaalta nimenomaan pitkäaikaistyöttömät ja muut vaikeasti työllistyvät samaistetaan suomalaisessa, julkisessa keskustelussa rakennetyöttömiksi. Voikin olla, että termin rakennetyöttömyys käyttö on harhaanjohtavaa.

Yhteys talusteoriaan syntyy kuitenkin, kun TEM:n tilastoja käytetään teorian mukaisten muuttujien empiirisenä vastinparina. Esimerkiksi Beveridge-käyrän laskemiseen käytetään työttömyystilastoja. Työ- ja elinkeinoministeriön ja Tilastokeskuksen lukujen perusteella päädyttiin hieman erilaisiin johtopäätöksiin työmarkkinoiden toiminnan heikentymisestä. Jos työttömyys on mitattu tilastossa epätarkoituksenmukaisesti, niin tämä voi aiheuttaa ongelmia taloudellisten ilmiöiden tulkinnessa.

Työ- ja elinkeinoministeriön Työnvälitystilastossa vaikeasti työllistyvät tai rakenteellisesti työttömät lasketaan oheisen taulukon mukaisesti.

Vaikeasti työllistyviksi tai rakenteellisesti työttömiksi lasketaan:

Pitkäaikaistyöttömät

Vähintään vuoden yhtäjaksoisesti työttömänä työnhakijana olleet

Rinnasteiset pitkäaikaistyöttömät

Viimeisen 16 kuukauden aikana vähintään 12 kuukautta työttöminä työnhakijoina olleet

Palvelulta palvelulle sijoitetut

Työllistämässä, työharjoittelussa tai työelämävalmennuksessa, työvoimakoulutuksessa, valmennuksessa, kokeilussa, vuorotteluvapaasijaisena, omaehtoisessa opiskelussa tai kuntouttavassa työtoiminnassa laskentapäivänä olevat, jotka ovat olleet viimeisen 16 kuukauden aikana em. palveluissa, joka on kuitenkin päättynyt 3 kuukautta ennen laskentapäivänä voimassa olevan palvelun alkua. Lisäksi henkilön on täytynyt olla viimeisen 16 kuukauden aikana yhteensä vähintään 12 kuukautta työttömänä työnhakijana tai em. palvelussa.

Palveluilta työttömäksi jääneet

Viimeisen 12 kuukauden aikana työllistämässä, työharjoittelussa tai työelämävalmennuksessa, työvoimakoulutuksessa, valmennuksessa, kokeilussa, vuorotteluvapaasijaisena, omaehtoisessa opiskelussa tai kuntouttavassa työtoiminnassa olleet, joiden työllistäminen on päättynyt 3 kuukautta ennen laskentapäivää ja jotka ovat kuukauden laskentapäivänä työttöminä työnhakijoina

Rakenteellisen työttömyyden tasosta ei ole yksimielisyyttä

Rakennetyöttömyyttä on arvioinut Suomessa myös talouspolitiikan arviointineuvosto (2015), jonka mukaan viimeaikainen työttömyyden lisääntyminen selittyy pääosin suhdanneteki- jöillä. Rakennetyöttömyyden arviointia hankaloittaa etenkin se, että TEM:n työttömyysluvat eivät ole ajallisesti vertailukelpoisia. Siksi TEM:n työttömyyslukuihin tulisi laskea mukaan työttömyyseläkeläiset.

Ajallisesti vertailukelpoisilla luvuilla laskettuna pitkäaikaistyöttömien osuus kaikista työttömistä on vähentynyt lama-aikana. Näin ollen talouspolitiikan arviointineuvoston raportin mukaan työttömyys on pääosin suhdanneluonteista eikä pitkäaikaistyöttömyys olisi lisääntynyt. Myöskään alueelliset erot työttömyysasteissa eivät ole kasvaneet, mikä viittaisi siihen, etteivät alueelliset työmarkkinoiden yhteensopivuusongelmat olisi pahentuneet viime vuosina.

Alueellisten erojen tasoittuminen johtuu osin kuitenkin siitä, että työttömyys on laskenut 2000-luvun alun huippulukemista joillakin korkean työttömyysasteen alueilla.

Toisaalta monilla matalamman työttömyyden alueilla työttömyys on viime vuosina ollut kasvussa: esimerkiksi Uudellamaalla työttömyys on lisääntynyt vuonna 2014 keskimääräistä enemmän. Uudellamaalla työttömyyden kasvua leimaa nuorten ja korkeasti koulutettujen työttömyyden lisääntyminen, vaikka työttömyysaste on edelleen selvästi alle maan keskiarvon.

Myös Suomen Pankissa on tehty arvioita työmarkkinoiden kehityksestä (Kajanoja 2014). Toimialoitain tarkasteltuna työttömyyskehitys on eriytynyt, kun teollisuudesta on hävinnyt työpaikkoja ja lähinnä palvelualoille syntynyt uusia. Kymmenessä vuodessa teollisuudesta on hävinnyt yli 80 000 työllistä.

Erityisesti pienillä teollisuuspaikkakunnilla uudelleen työllistyminen saattaa olla vaikeaa. Työllistymistä voivat hidastaa alue- ja koulutustekijät sekä työttömien korkea ikä. Nämä ovat rakenteellisia tekijöitä, joiden seurauksena työttömyysjaksot voivat pidentyä.

Pitkäaikais- ja rakennetyöttömyyden kehitys ikäryhmittäin

Onko työ- ja elinkeinoministeriön tilastojen mukainen rakennetyöttömyys lisääntynyt? Vai selittyykö muutos pelkästään työttömyyseläkeläisillä?

TEM:n määritelmän mukaisten pitkäaikaistyöttömien, yli vuoden yhtäjaksoisesti työttömänä työnhakijana olleiden, määrät, olivat laskussa 2000-luvun alussa. Muutaman viime vuoden heikossa suhdannetilanteessa työttömyysjaksojen kestot ja pitkäaikaistyöttömien määrät ovat kääntyneet selvään nousuun. Isolle osalle työttömistä työllistyminen avoimille työmarkkinoille on vaikeutunut. Hyvässäkin suhdannetilanteessa pitkäaikaistyöttömien on vaikeampaa saada työpaikka avoimilta työmarkkinoilta kuin lyhyemmän aikaa työttömänä olleiden.

Jos työttömyyseläkkeellä olevat lasketaan mukaan, ikääntyneiden pitkäaikaistyöttömien määrä oli etenkin 2000-luvun alussa selvästi nykyistä suurempi. Vuoden 2005 eläkeuudistuksessa työttömyyseläkkeestä luovuttiin, ja vuodesta 2010 lähtien työttömyyseläkeläisten määrä on laskenut jyrkästi. Viimeiset työttömyyseläkkeet myönnettiin vuonna 2011.

Työttömyyseläkkeen tilalle tulivat työttömyysturvan lisäpäivät. Ikääntyneiden työttömyys siirtyi eläkejärjestelmästä työttömyysturvajärjestelmään eli työttömyysturvan lisäpäivillä olevat määritellään työttömiksi työnhakijoiksi. Lisäksi vertailua 1990-luvun lopun ja 2000-luvun alun välillä vaikeuttavat väestön ikärakenteen muutokset.

Työttömyyseläkeläisiä on mielekästä verrata ikääntyneisiin pitkäaikaistyöttömiin, jotka ovat olleet yhtäjaksoisesti yli vuoden työttöminä työnhakijoina. Kuviossa 2a näkyvät yli vuoden työttömänä työnhakijana olleiden pitkäaikais-työttömien ja työttömyyseläkkeellä olevien määrät ikäryhmittäin vuosina 2006–2014. Kuviossa 2b on vertailun vuoksi kaikkien TEM:n määritelmän mukaisten rakennetyöttömien määrät ikäryhmittäin.

Finanssikriisin jälkeen, vuodesta 2009 lähtien, pitkäaikaistyöttömien määrä on lisääntynyt lähes kaikissa ikäryhmissä. Työttömyyseläkkeen lopetus näkyy siinä, että yli 60-vuotiaita pitkäaikaistyöttömiä on yhä enemmän, kun taas 55–59-vuotiaiden pitkäaikaistyöttömyys on

samaan aikaan lisääntynyt vain vähän. Huomionarvoista on, että nuorten ja parhaassa työiässä olevien pitkäaikaistyöttömyyden lisääntyminen on viime vuosina ollut selvästi jyrkempää.

Vuoden 2014 loppuun mennessä yli 60-vuotiaiden pitkäaikaistyöttömien määrä kasvoi 30 000:een, kun se vuoden 2006 tienoilla oli alle 10 000 henkilöä. Vuoden 2014 loppuun mennessä 25–54-vuotiaita pitkäaikaistyöttömiä oli yli 50 000, kun sen ikäisten työttömien määrä alimmillaan oli noin 15 000.

Alle 25-vuotiaita pitkäaikaistyöttömiä oli vähimmillään vain parisataa, mutta vuoden 2014 lopussa heitä oli jo yli kaksi tuhatta. Nuorten

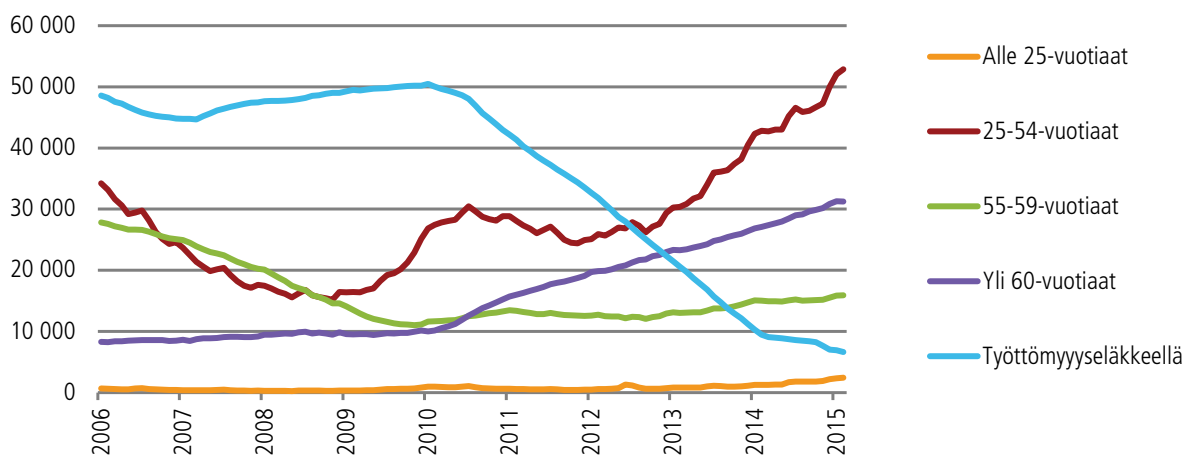
pitkäaikaistyöttömyys onkin viime vuosina kasvanut suhteellisesti eniten. Kuvioista 2b näkyy, että kaikista TEM:n rakennetyöttömistä ylivoimaisesti suurin osa on 25–54-vuotiaita. Heidän määränsä on ollut selvässä nousussa viime vuosina, ja tammikuussa 2015 heitä oli lähes 120 000.

Kun lasketaan yhteen pitkäaikaistyöttömät ja työttömyyseläkeläiset, vuoden 2015 tammikuussa heitä on 108 000. Tammikuussa 2009 vastaava määrä oli alle 90 000. Lakimuutosten takia työttömyyseläkeläisten määrä on vähentynyt, joten se ei enää ole muutama vuoteen vaikuttanut ikääntyneiden pitkäaikaistyöttömien määrään. Pitkäaikaistyöttömyyden on arvioitu jatkavan kasvuaan edelleen tänä vuonna.

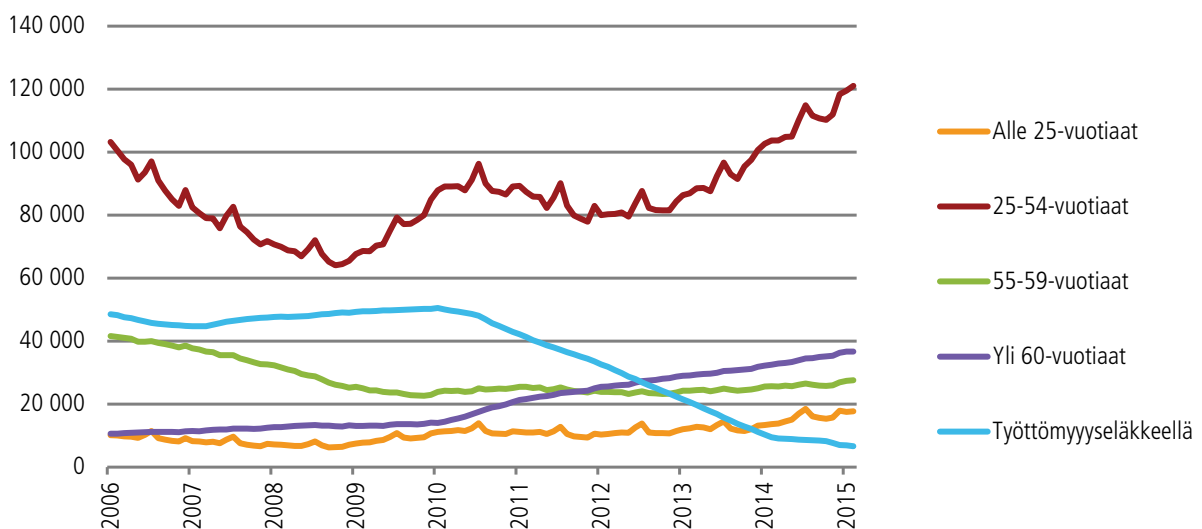
Kuvio 2a. Yli vuoden yhtäjaksoisesti työttömänä työnhakijana olleet ikäryhmittäin ja työttömyyseläkkeellä olevat
Kuvio 2b. Kaikki vaikeasti työllistettävät (rakennetyöttömyys)

Lähteet: Työ- ja elinkeinoministeriö, Tilastokeskus.

Yli vuoden yhtäjaksoisesti työttömänä työnhakijana olleet ikäryhmittäin ja työttömyyseläkkeellä olevat



Kaikki vaikeasti työllistettävät (rakennetyöttömyys)



Kuviossa 2b näkyy, että yli 60-vuotiaita rakennetyöttömiä oli kuluvan vuoden tammikuussa vajaat 37 000. Suurin osa heistä kuului yli vuoden yhtäjaksoisesti työtä hakeneiden ryhmään. Alle 25-vuotiailla painottuvat enemmän muut rakennetyöttömyyden lajit kuin vähintään vuoden yhtäjaksoinen työttömyys.

Pitkäaikaistyöttömyyden pieni osuus nuorten rakennetyöttömyydestä johtuu osittain siitä, että nuorten työttömyysjaksot katkaistaan muita nopeammin nuorisotakuulla: kaikille alle 25-vuotiaille nuorille ja vastavalmistuneille alle 30-vuotiaille pyritään löytämään jokin aktiivinen vaihtoehto kolmessa kuukaudessa työttömyyden alkamisesta.

TEM:n luvuista laskettu pitkäaikaistyöttömien osuus kaikista työttömistä työnhakijoista laski 2000-luvun puolivälissä pitkään ja oli alimmillaan vuonna 2009 vain 15,6 prosenttia. Sen jälkeen pitkäaikaistyöttömien osuus kääntyi selvään nousuun ja oli vuonna 2014 jo 27,8 prosenttia.

Jos työttömyyseläkeläiset lasketaan mukaan, pitkäaikaistyöttömien keskimääräinen osuus alkoi kasvaa vuoden 2010 alussa, supistui vuoden 2011 lopulta vuoden 2013 lopulle ja lähti tuolloin uudestaan kasvamaan. Tämä ei ole yllättävää Suomen kaksoistaantumassa. Matala-suhdanteessa pitkäaikaistyöttömien osuus usein aluksi pienenee, koska lyhyen aikaa työttömänä olleiden lukumäärä kasvaa nopeasti. Taantumien jatkuessa pitkään työttömänä olleiden osuus kääntyy nousuun.

Toisaalta OECD:n mukaan Suomen syvässä taantumassa aktiivinen työvoimapolitiikka toimi kohtuullisen hyvin (OECD 2014; Martin 2015). Työttömyysjaksoja on pystytty katkaisemaan aktiivisen työvoimapolitiikan keinoin aiempaa tehokkaammin. Tämä ei silti vielä kerro, että toimet olisivat auttaneet työttömiä työllistymään.

Pitkäaikaistyöttömien lukumäärä on kasvanut muutaman viime vuoden ajan. Kokonaiskuvaan työttömyyden tasosta ja sen muutoksista vaikuttaisi jonkin verran, jos työttömyyseläkeläiset rinnastettaisiin työttömiksi. On silti selvää, ettei TEM:n rakennetyöttömyyden kasvu johdu pelkästään työttömyyseläkkeen poistumisesta, sillä kaikkein eniten työttömyys on lisääntynyt nuoremmassa ikäluokassa.

Johtopäätöksiä rakenteellisesta työttömyydestä Suomessa

Kun rakennetyöttömyyden voi määritellä monin tavoin, ei sen tasosta tai kehityssuunnasta vallitse täyttä yksimielisyyttä. Silti työttömyyden kasvu, pitkäaikaistyöttömyyden kasvu ja kauan avoimena pysyvät työpaikat viittaavat selvästi työmarkkinoiden rakenteellisten ongelmien lisääntyneeseen. Monet muutkin, tasapainotyöttömyyttä nostavat, rakenteelliset ongelmat ovat viime vuosina lisääntyneet. Myös jotkut, Suomelle lasketut NAIRU-arviot viittaavat rakennetyöttömyyden lievään nousuun.

Mikään kolmesta arviointitavasta ei yksinään anna kattavaa kuvaa rakenteellisesta työttömyydestä. Eri mittarit täydentävät toisiaan ja niiden kaikkien tulkinnassa on puutteensa. Selvää ei ole edes, miten työttömien tai avointen työpaikkojen määrää tulisi mitata. Esimerkiksi Beveridgekäyrät antavat osittain eri kuvan tasapainotyöttömyydestä sen mukaan, käytetäänkö työ- ja elinkeinoministeriön vai Tilastokeskuksen lukuja.

Työttömäksi jääneen kannalta kysymys rakennetyöttömyydestä ei ole olennainen. Pitkään työttömänä olleen mahdollisuus työllistyä avoimille työmarkkinoille jää usein pysyvästi muita huonommaksi, vaikka suhdanteet paransivat. Sen takia pyrkimys katkaista pitkittyvä työttömyysjakso aktiivisella työvoimapolitiikalla voi olla järkevä. Jos työvoimapolitiikan toimien jälkeen ihminen päätyy uudestaan työttömäksi tai toistuviin palvelujaksoihin, kyseessä ei silti ole mikään menestystarina.

Rakennetyöttömyyden tason arviointia pidetään tärkeänä, jotta saadaan laskettua suhdannetyöttömyys. Kokonais- ja rakennetyöttömyyden väliin jäävää suhdannetyöttömyyttä voi vähentää finanssi- tai rahapolitiikalla. Suomen nykyisessä taloustilanteessa kumpikaan keino ei vain ole käytettävissä. Rahapolitiikasta päätetään yhteisesti euroalueella, ja finanssipoliittisen elvytyksen mahdollisuutta rajoittaa julkisen talouden keho tilanne.

Rakennetyöttömyyttä on järkevää vähentää, vaikkei sen tarkkaa tasoa tiedetä. Useat, edellä kuvatut arviointimenetelmät viittaavat, että rakennetyöttömyyden riski on viime vuosina lisääntynyt. Työttömyyden vähentämiseen pyrkivän rakennepolitiikan tärkeys Suomen nykyisessä taloustilanteessa korostuu, jotta heikentyneet työmarkkinat eivät muodostaisi pullonkaulaa, kun talous alkaa kasvaa.

Kirjoittajat

Vanhempi ekonomisti Meri Obstbaum työskentelee Suomen Pankin rahapolitiikka- ja tutkimusosastolla.

Lisätietoja: www.suomenpankki.fi

Erikoistutkija Juha Tuomalan tutkimusaiheita ovat työmarkkinatutkimus ja työvoimapolitiittisten toimenpiteiden vaikutusten arviointi.

Lisätietoja: www.vatt.fi/juha-tuomala

Viitteet

1. Tasapainotyöttömyysteoria esitellään mm. teoksessa Pissarides (2000): "Equilibrium Unemployment Theory", MIT Press.

2. Jos Beveridge-käyrä piirretään ajanjaksolta 2003–2012, jolta on saatavissa sekä työ- ja elinkeinoministeriön että Tilastokeskuksen tilastot avoimista työpaikoista, kaikilla työttömyyslukujen ja avoimien työpaikkojen yhdistelmällä

käyrä siirtyy selvästi ulospäin, ja on lähimpänä origoa vuoden 2008 lopulla. Beveridge-käyrän antama kuva ei myöskään muutu, jos työttömyyseläkeläiset lasketaan mukaan työttömiin.

3. Ks. mm. Konjunkturinstituten (2013): "Lönebildningsrapporten"

Kirjallisuus

Alatalo J. – Hämäläinen H. - Maunu T. (2014): Työ- ja elinkeinoministeriön lyhyen aikavälin työmarkkinaennuste. TEM-analyysija 60/2014.

Alatalo J. – Hämäläinen H. - Maunu T. (2015): Työ- ja elinkeinoministeriön lyhyen aikavälin työmarkkinaennuste. TEM-analyysija 66/2015.

Ball L. – Mankiw G. (2002): The NAIRU in Theory and Practice. Journal of Economic Perspectives, vol. 16 (4).

European Commission (2014): The Production Function Methodology for Calculating Potential Growth Rates & Output Gaps, European Economy. Economic Papers 535.

Konjunkturinstituten (2013): Lönebildningsrapporten.

Martin J. (2015): Activation and active labour market policies in OECD countries: stylised facts and evidence on their effectiveness. IZA Journal of Labor Policy 4:4.

OECD (2014): OECD Economic Surveys: Finland 2014. OECD Publishing.

Pissarides (2000): Equilibrium Unemployment Theory. MIT Press.

Pyykkönen T. - Pyykkönen J. (2014): Nousukausikaan ei ratkaisisi rakennetyöttömyyttä. Tieto & Trendit 5/2014.

Kajanoja L. (2014): Onko perusteita sopeuttaa vasta vuonna 2017? Suomen Pankki Blogit.

Talouselinkeinon arviointineuvoston raportti 2014

Uusitalo R. (2000): "Onks NAIRUU näkyny?", Kansantaloudellinen aikakauskirja 1/2000.



Policy Brief on Valtion taloudellisen tutkimuskeskuksen artikkelisarja, joka esittelee taloustieteellisiä näkökulmia ajankohtaisiin yhteiskunnallisiin kysymyksiin ja talouspolitiikan päätöksiin. Artikkelit julkaistaan VATT:n verkkosivuilla www.vatt.fi.

Kannen kuvitus: Shutterstock

Graafinen suunnittelu: Henri Lassander

© Valtion taloudellinen tutkimuskeskus 2015

www.vatt.fi