

VATT-KESKUSTELUALOITTEITA
VATT-DISCUSSION PAPERS

40

ALUEELLINEN
MUUTTOLIIKE
JA VÄESTÖN
IKÄÄNTYMINEN

Pekka Parkkinen

ISBN 951-561-052-4

ISSN 0788-5016

Valtion taloudellinen tutkimuskeskus

Hämeentie 3, 00530 Helsinki

Valtion painatuskeskus

Pasilan VALTIMO

Helsinki 1992

PARKKINEN, PEKKA: ALUEELLINEN MUUTTOLIIKE JA VÄESTÖN IKÄÄNTYMINEN. Helsinki, VATT, Valtion taloudellinen tutkimuskeskus, Government Institute for Economic Research, 1992, 44 s. (C, ISSN 0788-5016; No 40) ISBN 951-561-052-4.

TIIVISTELMÄ: Vuosittain Suomessa vaihtaa asuntoa 600 000 henkeä, joista kolmannes muuttaa toiseen kuntaan. Aiemmin tehtyjen kyselytutkimusten mukaan maassamuuton tärkeimmät syyt Suomessa ovat työ ja asuminen. Kuntien välistä muuttoliikettä voidaan tämänkin tutkimuksen mukaan selittää väestön ikärakenteella, työttömien lukumäärällä ja valmistuneilla asunnoilla.

Vuonna 1988 maassamme oli 461 kuntaa ja 197 työssäkäyntialuetta. Jos työssäkäynti naapurikunnissa on vilkasta, muodostuu työssäkäyntialue useasta kunnasta. Työssäkäyntialuetta vaihtaneita on vuodessa selvästi yli sata tuhatta, joista noin 70 prosenttia muuttaa toiseen lääneihin. Alhaisen syntyvyyden ja väestön ikääntymisen takia nykyisten työssäkäyntialueiden välinen muuttaminen supistuu viidenneksellä vuoteen 2030 mennessä, jos muuttoalttius eri iässä säilyy nykyisellään.

Liikkumismahdollisuuksien edelleen parantuessa työssäkäyntialueet suurenevat, jolloin asuntojen, koulujen ja muun yhteiskunnan perusrakenteen käytettävyys paranee mutta työmatkaliikenne lisääntyy. Laajemmilla työssäkäyntialueilla on nykyistä enemmän ja monipuolisempaa työvoimaa, jolloin työvoimamarkkinoiden toimivuus paranee.

ASIASANAT: Maassamuutto, ikä, työssäkäyntialue

PARKKINEN, PEKKA: ALUEELLINEN MUUTTOLIIKE JA VÄESTÖN IKÄÄNTYMINEN. Helsinki, VATT, Valtion taloudellinen tutkimuskeskus, Government Institute for Economic Research, 1992, 44 s. (C, ISSN 0788-5016; No 40) ISBN 951-561-052-4.

ABSTRACT: Annually 600 000 Finns change their residence. A third of them move to another municipality. According to earlier survey studies the most important factors behind the internal migration were the jobs and housing conditions in Finland. In this study it was found that migration between municipalities can be explained by the age-structure of the population, unemployment and dwellings completed.

In 1988 there were 461 municipalities and 197 commuting regions in Finland. In a commuting region, which consists of neighboring municipalities, commuter traffic between municipalities is a common phenomenon. Annually over 100 000 Finns move to another commuting region and about 70 per cent of them move to another province. Because of lowering fertility and aging population the migration between the current commuting regions will diminish by 20 per cent up to 2030, if the propensity to migrate by age-groups would stay stable.

The number of commuting regions is decreasing due to an increase in car ownerships and improved traffic network. This trend also facilitates larger commuting regions in the future. Hence houses, schools and other infrastructure can be used more efficiently than today. However, as a side-effect commuter traffic will increase. Larger and more diversified labor force in an average commuting region will make labour markets function better.

KEY WORDS: Migration, Age, Commuting region

SISÄLLYS

	Sivu
1. TUTKIMUKSEN LÄHTÖKOHDAT	5
2. KUNTIEN VÄLINEN MUUTTOLIIKE	10
3. TYÖSSÄKÄYNTIALUEIDEN VÄLINEN MUUTTOLIIKE	17
4. MUUTTOLIIKE ALUERYHMITTÄIN	21
5. TIIVISTELMÄ JA JOHTOPÄÄTÖKSIÄ	27
LÄHTEET	30
LIITTEET	32

1. TUTKIMUKSEN LÄHTÖKOHDAT

Tässä tutkimuksessa maassamuuttoa tarkastellaan yhtäältä kuntien välisen (luku 2) ja toisaalta työssäkäyntialueiden välisen (luvut 3 ja 4) muuttoliikkeen näkökulmasta erityisesti väestön ikärakenteen kannalta. Jos työssäkäynti naapurikunnassa on yleistä, ovat työssäkäyntialueet usean kunnan muodostamia alueita. Liitteen 1 työssäkäyntialueiden koostumus sekä liitetaulukoissa 1 ja 2 ynnä luvun 4 kuvioissa esitetyt työssäkäyntialueelta toiselle muuttaneiden lukumäärät ja muuttokertoimet ovat aikaisemmin julkaisematonta aineistoa.

Koska työssäkäyntialueiden välistä muuttamista ei ainakaan vielä virallisesti tilastoida, on työvoiman alueellista liikkuvuutta jouduttu mittaamaan joko kuntien välisellä tai läänien välisellä muuttamisella. Edellinen mittari yliarvioi ja jälkimmäinen mittari aliarvioi työvoiman alueellisen liikkuvuuden suuruutta.

Edellä mainittujen maassamuuttomittarien lisäksi tilastoidaan kuntien sisäistä muuttamista asuntoa vaihtaneiden lukumäärällä. Vuonna 1989 asunnosta toiseen muutti liki 600 000 suomalaista. Heistä kolmannes vaihtoi samalla asuinkuntaa, ja näistä runsas puolet siirtyi toiselle työssäkäyntialueelle. Työssäkäyntialueen vaihtajista yli 70 prosenttia muutti toisen läänin työssäkäyntialueelle.

Taulukko 1.1 Maassamuutto Suomessa vuonna 1989

	Muuttaneiden lukumäärä, henkeä	Muuttaneiden osuus väestöstä, %
Asunnonvaihtajat	598 572	12,03
Asuinkuntaa vaihtaneet	208 639	4,19
Työssäkäyntialuetta vaihtaneet	116 047	2,33
Lääniä vaihtaneet	83 376	1,68

Maassamuuton syistä on esitetty useita teorioita. Työnnön ja vedon teorioissa painotetaan lähtö- ja tulomuuttoalueiden ominaisuuksien eroja (esim. Purola, 1964 ja Lee, 1966). Tulomuuttoalue on muuttajan mielestä niin paljon parempi kuin lähtömuuttoalue, että hänen kannattaa uhrata muuttamisesta aiheutuvat taloudelliset ja muut kustannukset. Lähtömuuttoalueelta ei esimerkiksi ole saatavissa koulutusta vastaavaa työtä ja yhteiskunnalliset palvelut voivat olla huonompia kuin tulomuuttoalueella.

Korkiasaaren tutkimuksen (1991, s.118) mukaan kaksi muuttajaa kolmesta mainitsi muuton tärkeimmäksi syyksi työn tai asumisen. Suomea koskevissa ekonometrisissa maassamuuttotutkimuksissa on lähtö- ja tulomuuttoalueiden eroja mitattu muun muassa työttömyysaste- ja palkkaeroilla (Eriksson, 1986; Susiluoto, 1982). Muuttajien tulot ovatkin Holmlundin Ruotsin muuttajista tekemän tutkimuksen (1984, s. 164 - 188) mukaan nousseet keskimääräistä enemmän.

Yksilön tarpeiden tyydyttämisteoria painottaa muuttamisen syynä tarpeiden tyydyttämistä (Bogue, 1969). Tämän teorian mukaan muuttaja uskoo tulomuuttoalueella voivansa tyydyttää paremmin tarpeensa kuin lähtömuuttoalueella.

Eryteisesti kuntien sisäistä muuttamista kuvaa hyvin elinvaiheteoriat (Reynarsson, 1984). Onhan kunnassa muuttamisessa useasti kyse elinvaiheeseen liittyvästä asumistarpeen tyydyttämisestä (Huikuri, 1985; Karjalainen, 1986; Valkonen, Martelin ja Summa, 1984). Asuntoa vaihdetaan samassa kunnassa, koska asumistilan tarve muuttuu kotitalouden koon ja taloudellisen tilan muuttuessa.

Näiden yksilökeskeisten muuttoliiketeorioiden sijaan Ismo Söderling on tutkimuksissaan (1983 ja 1988) korostanut maassamuuton selittyvän kolmen ulottuvuuden eli yksilö-, alue- ja yhteiskuntatason muodostamalla kokonaisuudella. Nuoret, joita työikäisistä kunnasta toiseen muuttajista on puolet, muuttavat dynaamisiin keskuksiin ja metropoleihin, jotka tarjoavat koulutetuille runsaasti työpaikkoja. Varsinaiset uramuuttajat muuttavat dynaamisesta keskuksista toiseen.

Söderlingin tavoin Jouni Korkiasaari päätyi "Liikkuvuus ja rakennemuutos" -tutkimuksessaan (1991, s. 162) siihen, että väestön alueellinen liikkuvuus on yhteydessä talous- ja väestökehitykseen yleisesti eikä vain sen yksittäisiin indikaattoreihin kuten työttömyyteen ja palkkaeroihin.

Todettakoon, että Reino Lento kartoitti ensimmäisessä Suomen maassamuutosta laaditussa väitöskirjassa (1951) maassamuuton syitä ja väestöllisiä seurauksia ennen toista maailmansotaa tutkimalla sekä kunnittaista että lääneittäistä maassamuuttoa vuosina 1878 - 1939.

Maassamuutto on Suomessa toisen maailmansodan jälkeen ollut selvästi vilkkaampaa kuin sitä ennen (Väestöntutkimuksen vuosikirja 1992, s. 118). Vielä 1950- ja 1960-luvuilla maassamuuton tärkeänä osasyynä oli sodan jälkeen harjoitettu asutuspolitiikka. Sodan jälkeen luovutetuilta alueilta kotoisin olevista ihmisistä valtaosa asutettiin maaseudulle. Lisäksi lukuisille rintamamiehille annettiin maata pääosin maalaiskunnista. Vuonna 1950 maamme neljästä miljoonasta asukkaasta yli kaksi kolmasosaa asui maalaiskunnissa.

Vuodesta 1950 Suomen kokonaistuotanto on lähes viisinkertaistunut. Tuotanto on lisääntynyt suuresti kaupungeissa mukaan luettuna aikaisemmat kauppamatkat sekä näiden

lähikunnissa eli nykyisten kaupunkien työssäkäyntialueilla. Muissa kunnissa tuotannon kasvu jäi hitaaksi, koska maa- ja metsätaloudessa työpaikkojen määrä supistui suuresti. Tällaisesta kehityksestä on ollut seurauksena mittava maassamuutto, jota lisäsi suurten ikäluokkien tulo työmarkkinoille 1960-luvulla.

Muuttovirrat ovat tuoneet väkeä sisämaasta rannikolle, maalaiskunnista kaupunkeihin ja haja-asutusalueilta taajamiin. Tilastokeskuksen taajamatilaston (1992) mukaan taajamissa asui vuonna 1960 alle 2,5 miljoonaa suomalaista, mutta vuonna 1990 jo lähes 4 miljoonaa. Kolmen viime vuosikymmenen aikana taajamaväestö on lisääntynyt lähinnä muuttoliikkeen vuoksi puolella miljoonalla hengellä jokaisella vuosikymmenellä.

Nykyisin jo neljä suomalaista viidestä asuu taajamissa, joilla Suomessa tarkoitetaan vähintään 200 hengen yhteisöjä. Maassamme oli vuonna 1990 yhteensä 879 taajamaa, joiden osuus maapinta-alastamme oli 2,6 prosenttia. Haja-asutusalueilla eli 97,4 prosentilla Suomen pinta-alasta asuu enää miljoona kansalaistamme. Siksi muuttovirrat haja-asutusalueilta taajamiin ovat ehtymässä.

Vuolaat muuttovirrat ovat viime vuosikymmenelle saakka vieneet suomalaisia leveämmän leivän ääreen ulkomaille, erityisesti työvoimapulasta kärsivään Ruotsiin. Vuosina 1950 - 1991 maamme nettomuuttotappio oli 226 000 henkeä, joista suurin osa muutti Ruotsiin. Erityisesti 1960-luvulla nettosiirtolaisuus kohosi korkeaksi eli yhteensä 150 000 henkeen. Edelliseltä vuosikymmeneltä nettosiirtolaisuus kaksinkertaistui, koska toisen maailmansodan jälkeen syntyneille suurille ikäluokille ei ollut riittävästi työpaikkoja eikä asuntoja Suomessa.

Vielä 1970-luvulla maamme menetti väestöä siirtolaisuuden takia, mutta viime vuosikymmenellä Suomi sai jo muuttovoittoa 33 000 henkeä. Tämän vuosikymmenen alussa maahamme on muuttanut 30 000 henkeä enemmän kuin maastamme ulkomaille, koska erityisesti entisen Neuvostoliiton alueelta muuttaminen Suomeen on huomattavasti vilkastunut. Vuonna 1992 muuttovoitto näyttää alkuvuoden perusteella nousevan kymmeneen tuhanteen henkeen.

Taulukko 1.2 Nettomaahanmuutto Suomeen vuosina 1950 - 1992, henkeä

1950 - 59	1960 - 69	1970 - 79	1980 - 89	1990 - 92
-76 434	-150 388	-62 972	32 984	30 000

Maassamuuttoa on 1960-luvulta lähtien pyritty hillitsemään aluepoliittisin keinoin tukemalla kehitysalueiden tuotantoa. Koulutus-, terveys-, sosiaali- ja muiden yhteis-

kunnallisten palvelujen tarjontaa on viime vuosikymmeninä olennaisesti lisätty kehitysalueilla. Näistäkin syistä maassamuutto on selvästi vaimentunut 1970-luvun puolesta välistä. Myös työttömyysturvan parantuminen ilmeisesti hillitsee maassamuuttoa. Suuriin taajamiin muuttoa on myös hidastanut vuokra-asuntojen puute ja viime vuosikymmenellä omistusasuntojen tuntuva kallistuminen.

Tässä tutkimuksessa käytetään Tilastokeskuksen 31.12. 1991 päivättyä väestöennustetta, jota on tarkemmin kuvattu Parkkisen tutkimuksessa (1992). Tämän väestöennusteen mukaan syntyneiden lukumäärä supistuu edelleen tulevaisuudessa ja odotettavissa oleva elinaika pidentyy. Siksi nuorten lukumäärä vähenee ja ikääntyneen väestön määrä kasvaa (kuviot 1.1). Edellisten muuttoalttius on korkea ja jälkimmäisten alhainen, joten väestön ikärakenteen muutoksen takia muuttovirrat heikkenevät.

Luvussa 2 kuvataan kuntien välistä muuttamista vuosina 1950 - 1991. Toteutunutta kuntien välistä muuttamista selitetään yksinkertaisilla malleilla. Ikäryhmittäisten muuttokertoimien ja Tilastokeskuksen tuoreimman väestöennusteen avulla arvioidaan väestön ikärakenteen muutoksen vaikutusta kuntien väliseen muuttoliikkeeseen aina vuoteen 2030 saakka.

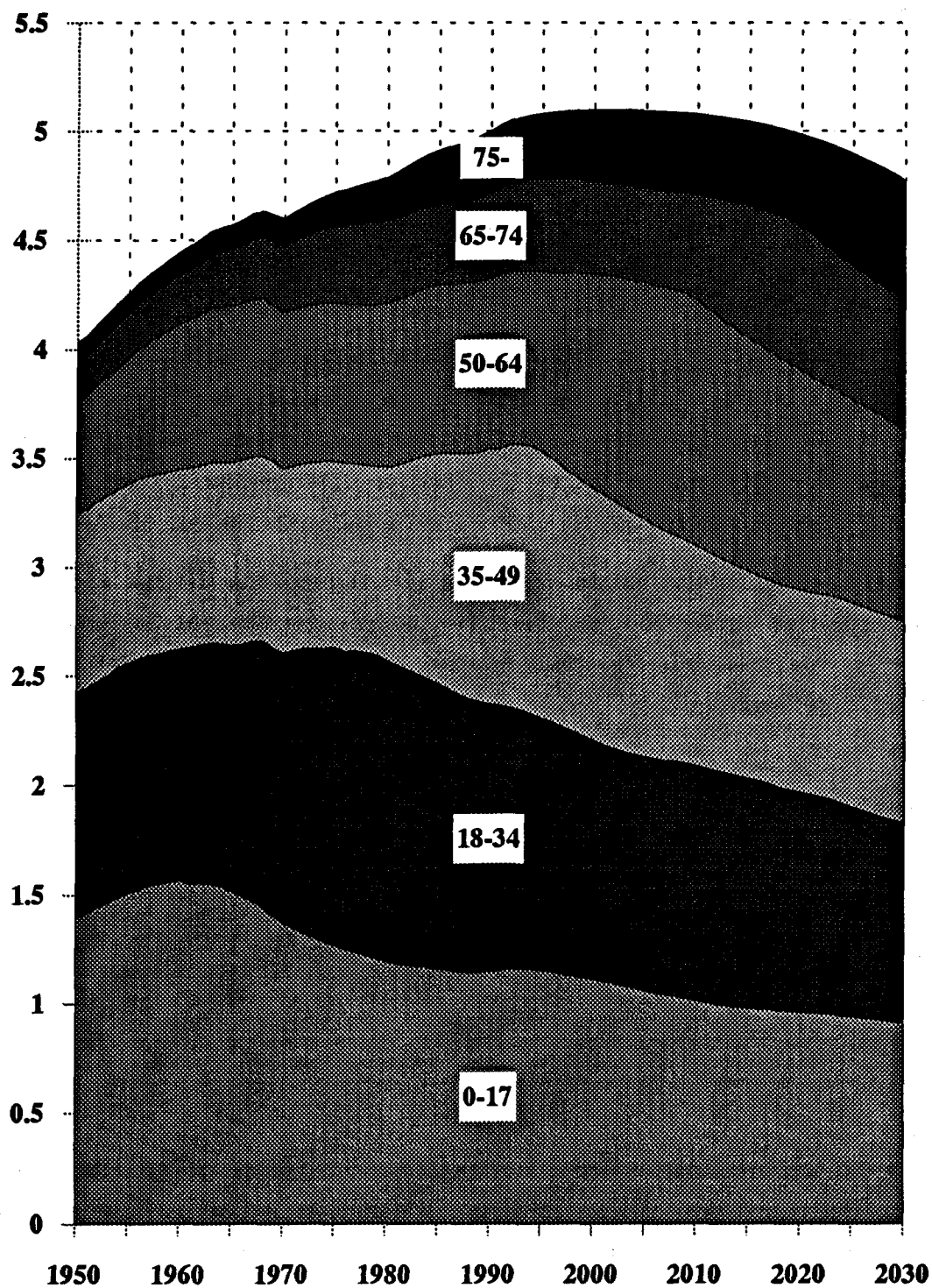
Luvussa 3 tarkastellaan työssäkäyntialueiden välistä muuttoliikettä erityisesti ikäryhmittäin. Työssäkäyntialue koostuu silloin useata kunnasta, jos asuinkunnasta työssäkäynti naapurikunnissa on yleistä (liite 1).

Luvussa 4 kuvataan työssäkäyntialueiden välistä maassamuuttoa Suomessa alueryhmittäin, jotka on muodostettu ympäristöministeriön ohjeiden mukaan (Seutus suunnitelun keskusliitto ja ympäristöministeriö, 1990).

Luvussa 5 on tutkimuksen tiivistelmä ja johtopäätöksiä.

Liitetaulukoissa esitetään vuosilta 1988 ja 1989 sekä kunnasta toiseen että työssäkäyntialueelta toiseen muuttaneiden lukumäärät ja väestöosuudet iän mukaan.

**Kuvio 1.1: SUOMEN VÄESTÖ IKÄRYHMITÄIN VUOSINA
1950 - 2030, miljoonaa henkeä**



2. KUNTIEN VÄLINEN MUUTTOLIIKE

Neljän viime vuosikymmenen aikana on keskimäärin 200 000 henkeä vaihtanut vuosittain Suomessa asuinkuntaa. Neljä vuosikymmentä sitten kuntaa vaihtoi vuosittain vain 150 000 henkeä. Seuraavan vuosikymmenen alussa muuttaneita oli jo yli 200 000 ihmistä vuodessa.

Maassamuuton huippuvuonna 1974 kuntaa vaihtoi yli 270 000 suomalaista. Tämän jälkeen kuntien välinen muuttoliike vakiintui vajaaksi 200 000 hengeksi vuodessa. Todettakoon, että tässä raportissa on vuosien 1970 ja 1971 virheellisten virallisten maassamuuttolukujen sijasta käytetty Myrskylän julkaisun (1978) mukaisia lukuja.

Viime vuosikymmenen lopun korkeasuhdanteen aikana kuntaa vaihtoi vuosittain selvästi yli 200 000 henkeä. Taloudellisen laman syvetessä kuntien välinen muuttoliike on laantunut. Vuonna 1991 kotikuntaa vaihtoi vain 183 000 henkeä, kuten kuviossa 2.1 on nähtävissä.

Vuonna 1950 Suomessa oli 547 kuntaa. Vuonna 1992 kuntien määrä on 460. Kuntien määrän vähentyminen on luonnollisesti supistanut kuntaa vaihtaneiden tilastoitua määrää. Myrskylän tutkimuksen (1978, s. 9) mukaan ilman kuntien yhdistämissä muuttaneiden määrät saattaisivat olla 5 - 10 prosenttia toteutuneita suurempia. Tällöin hän vertaili vuoden 1950 tilannetta vuoteen 1975, jolloin Suomessa oli 477 kuntaa.

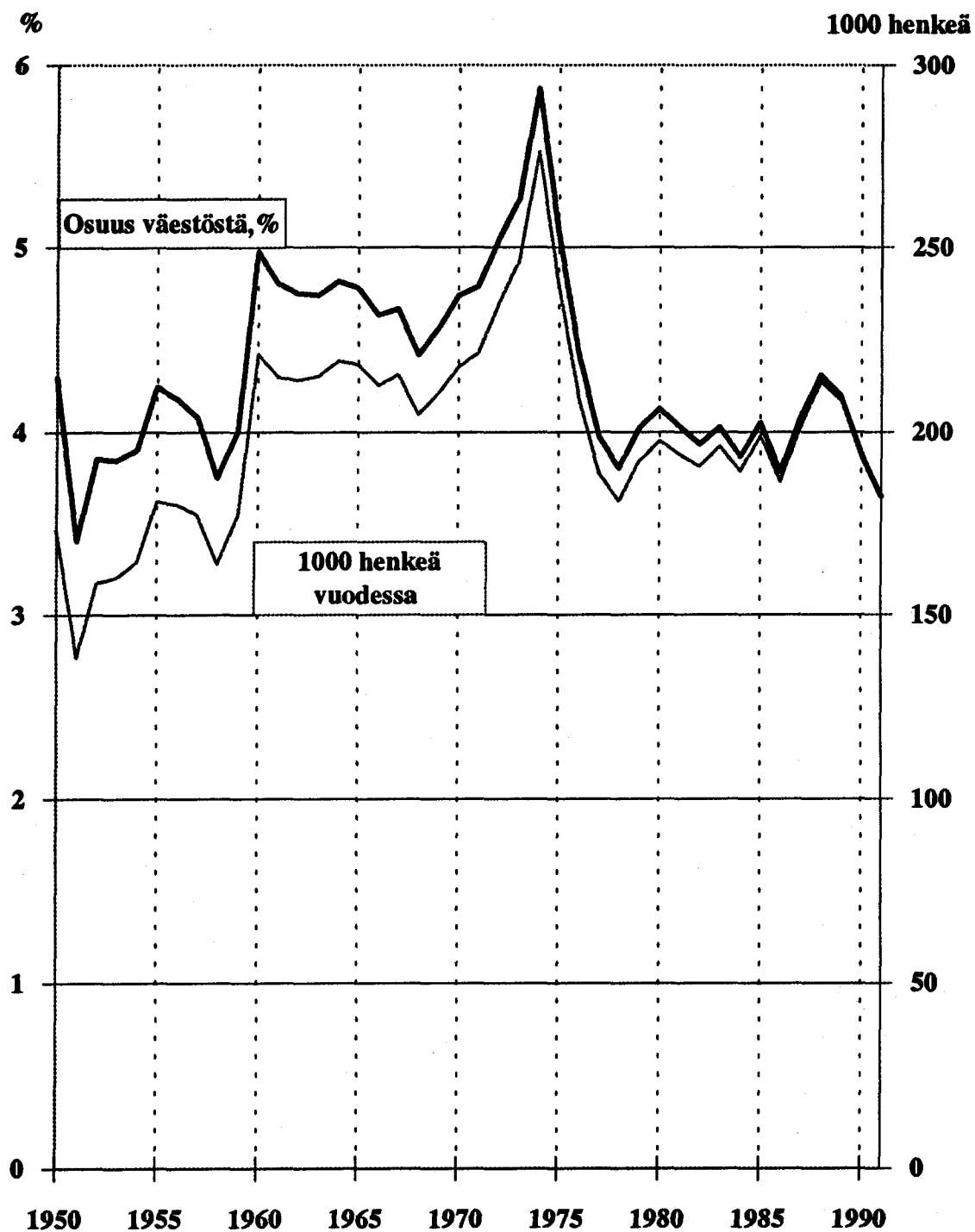
Vuonna 1989 asuinkuntaa vaihtoi lähes 209 000 suomalaista. Heistä enemmän kuin kolme neljäsosaa oli 18 - 64 -vuotiaita. Näistä työikäisistä maassamuuttajista puolet oli 18 - 27 -vuotiaita. Alle 18-vuotiaita lapsia muuttaneista oli viidennes ja eläkeikäisiä vain pari prosenttia.

Taulukko 2.1 Kunnasta toiseen muuttaneet ikäryhmittäin vuonna 1989

	Ikä, vuotta			Yhteensä
	0 - 17	18 - 64	65 - 110	
Henkeä	43 627	160 980	4 032	208 639
Jakauma, %	20,9	77,2	1,9	100,0

Kuntien välinen muuttoalttius eli muuttaneiden osuus väestöstä vaihtelee suuresti iän mukaan. Vuosina 1988 - 89 kunnasta toiseen muutti keskimäärin 4,2 prosenttia koko väestöstä, mutta 21 - 26 -vuotiaista kuntaa vaihtoi yli 12 prosenttia (liitetaulukko 1).

Kuvio 2.1: KUNTIEN VÄLINEN MUUTTOLIIKE 1950-91



Nuorten muuttoalttius kunnasta toiseen on siten kolminkertainen koko väestön muuttoalttiuteen nähden.

Kun nuori on vakiintunut työelämään, alenee hänen muuttoalttiutensa olennaisesti. Niinpä 35-vuotiaista vain runsas 4 prosenttia ja 45-vuotiaista enää 2 prosenttia vaihtaa vuosittain asuinkuntaa. Eläkeiässä asuinkunnan vaihtaminen on melko harvinaista.

Lasten kirjautuminen kunnasta toiseen muuttaneiksi riippuu luonnollisesti heidän huoltajiensa muuttamisesta. Tilastokeskuksen rekistereiden mukaan vuosina 1988 ja 1989 alle yksivuotiaista kuntaa vaihtoi keskimäärin kahdeksan prosenttia. Lapsen eli hänen huoltajansa muuttoalttius vähenee jyrkästi aina siihen saakka, kunnes lapsi on 15-vuotias. Tässä iässä kuntaa vaihtaa vain alle 2 prosenttia lapsista. Lasten koulunkäynti näyttää siten olennaisesti vähentävän hänen huoltajiensa maassamuuttoa.

Kuvion 2.2 mukaan väestön ikärakenne vaikuttaa tuntuvasti muuttaneiden määrään. Onhan 18 - 35 -vuotiaiden muuttoalttius erittäin korkea ja ikääntyneen väestön muuttoalttius erittäin alhainen. Todettakoon, ettei tähän saakka opiskelua ole hyväksytty kuntaan muuton syyksi. Siten todellisuudessa opiskeluikäisten muuttoalttiudet ovat suurempia kuin virallisissa tilastoissa, joita tässäkin tutkimuksessa joudutaan käyttämään.

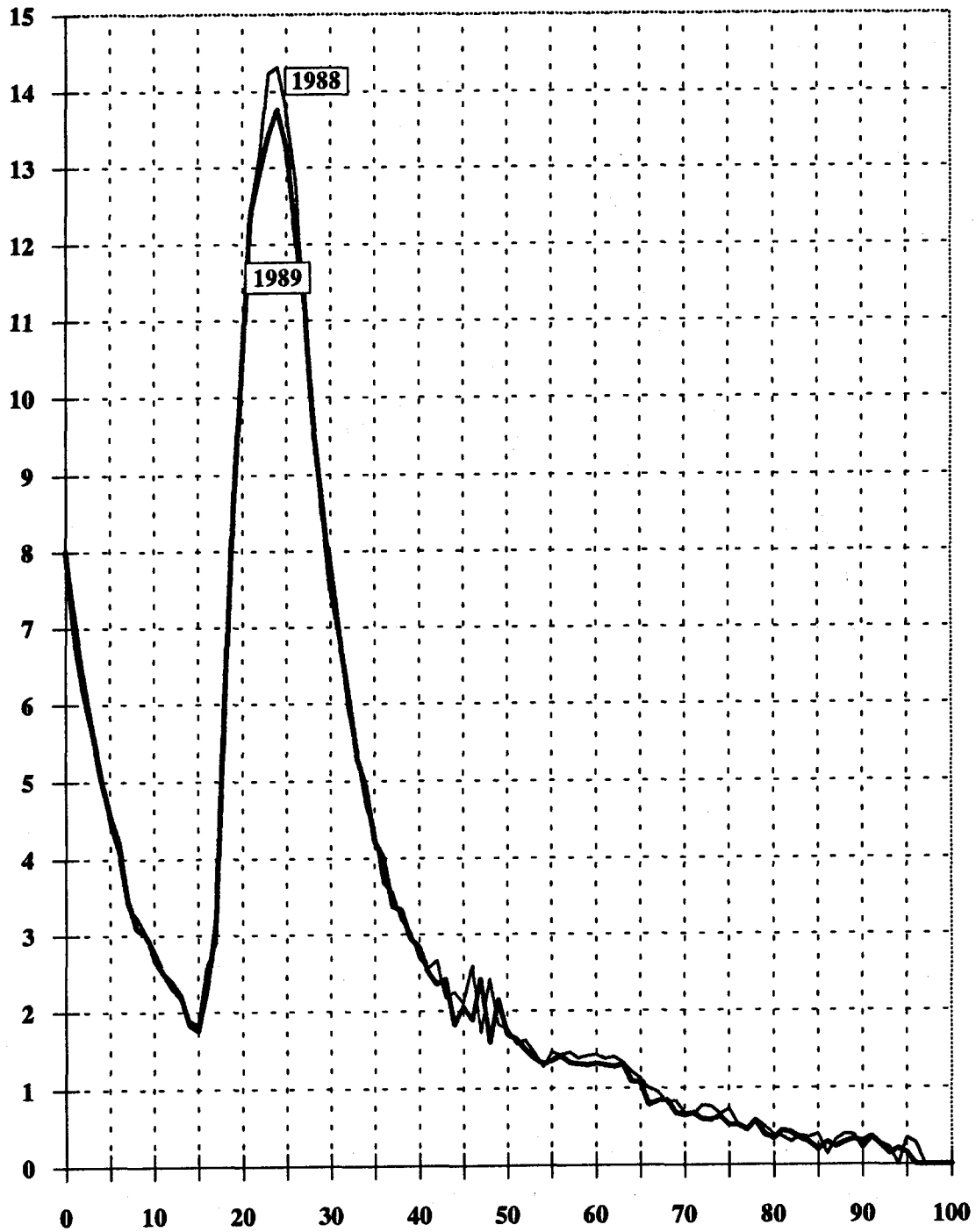
Maamme väestön ikärakenne oli kuntien välisen muuttamisen kannalta edullisin 1970-luvun puolessa välissä, jolloin myös alueellinen muuttovirta oli vuolaimmillaan neljän viime vuosikymmenen aikana (kuvio 2.3). Väestön ikärakenteen muutoksen takia tänä vuonna kuntaa vaihtaa vuoden 1989 ikäryhmittäisten muuttokertoimien avulla arvioituna 12 000 henkeä vähemmän kuin 1970-luvun puolessa välissä. Siten demografisista syistä kuntien välinen muuttaminen on supistunut yli viidellä prosentilla.

Jos maamme väestön kehitys olisi Tilastokeskuksen 31.12.1991 päivätyn väestöennusteen mukainen, vähenisi kuntien välinen muuttaminen olennaisesti tulevaisuudessa väestön ikääntymisen takia. Alhaisesta syntyvyydestä on seurauksena nuorten työelämään hakeutuvien ikäluokkien olennainen supistuminen, jolloin parhaassa muuttoikässä on yhä harvempi suomalainen.

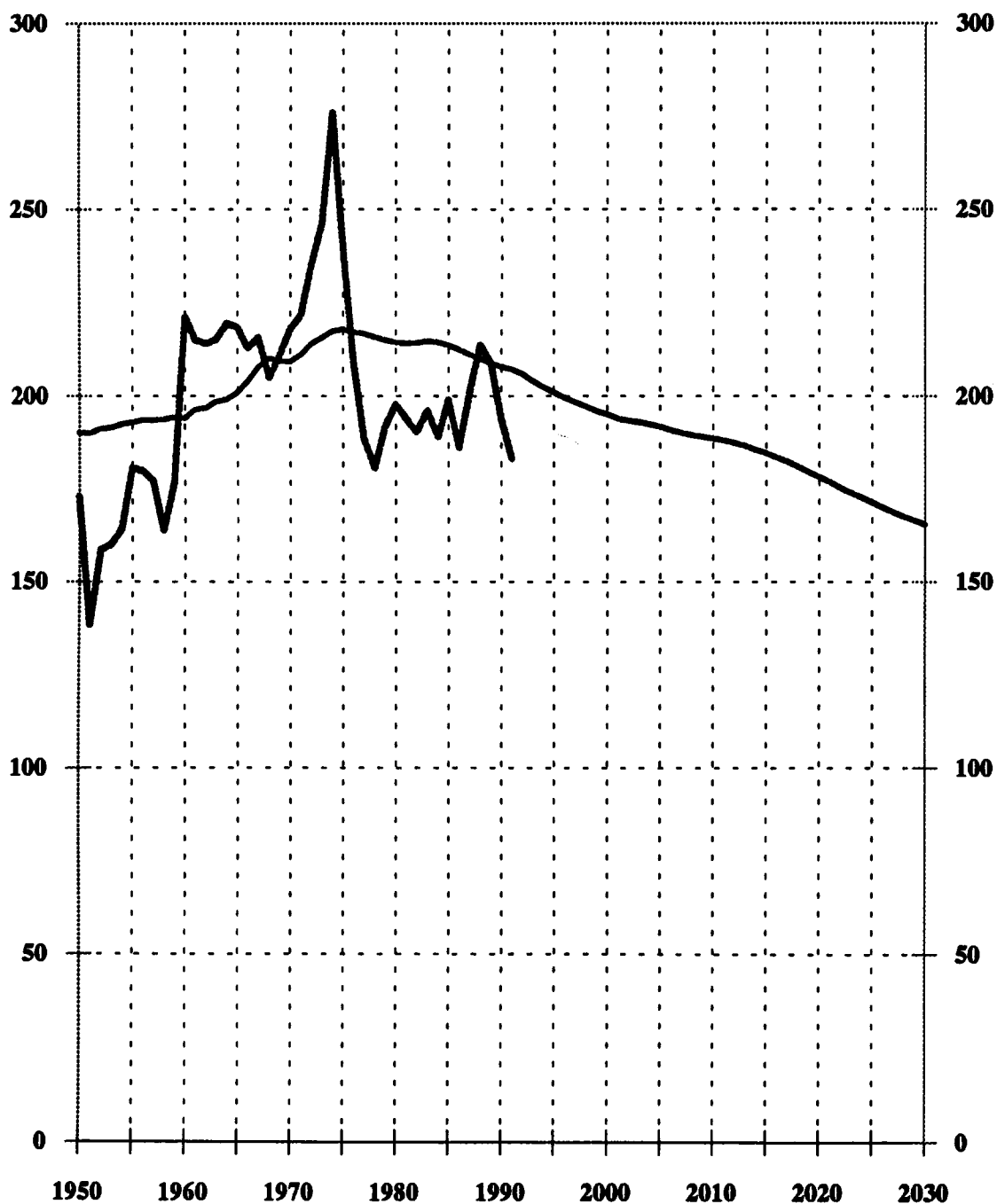
Ikääntyneen työvoiman ja vanhusten määrän kasvu merkitsee sitä, että yhä useampi suomalainen on tulossa alhaisen muuttoalttiuden ikään. Väestön ikärakenteen muutoksen takia nykyisten kuntien välinen muuttaminen supistuu neljässä vuosikymmenessä viidenneksellä eli 40 000 hengellä vuodessa, ellei ikäryhmittäisissä muuttokertoimissa tapahdu olennaista muutosta.

Väestön koulutuksen parantuminen lisää muuttoalttiutta. Korkiasaaren tutkimuksen (1991, s. 100) mukaan alemman keskiasteen (ammattikoulun käyneillä) koulutetuilla muuttoalttius on yli kaksinkertainen ja vähintään ylemmän keskiasteen koulutuksen

**Kuvio 2.2: KUNNASTA TOISEEN MUUTTANEIDEN OSUUS
VÄESTÖSTÄ IÄN MUKAAN VUOSINA 1988 JA 1989, %**



**Kuvio 2.3: KUNTIEN VÄLINEN MUUTTOLIIKE 1950-1991 JA
VUODEN 1989 IKÄRYHMITTÄISIN MUUTTO-
KERTOIMIN 1950-2030, 1000 henkeä**



saaneilla yli kolminkertainen perusasteen koulutuksen saaneisiin nähden.

Kuntien välistä muuttamista on viime vuosikymmenten aikana lisännyt väestömme ammattirakenteen muutos, joka on osittain perustunut väestön parantuneeseen koulutukseen. Muuttoalttiimpia ovat teknisessä, luonnontieteellisessä, kaupallisessa, hallinnollisessa ja tilinpidollisessa ammatissa työskentelevät (Korkiasaari, 1991, s. 103). Näissä ammateissa työskenteli vuonna 1960 runsas viidennes ja vuonna 1991 jo puolet työllisistä. Samalla aikavälillä pienimmän muuttoalttiin ammattiryhmän, maa- ja metsätaloudessa työskentelevien osuus, työllisistä aleni yli kolmanneksesta selvästi alle kymmenesosaan.

Kuviosta 2.3 on havaittavissa, että kuntien välinen muuttoliike riippuu muistakin tekijöistä kuin väestön ikärakenteesta. Tässä tutkimuksessa on toteutuneen muuttoliikkeen ja vuoden 1989 iän mukaisten muuttokertoimien avulla lasketun muuttoliikkeen erotusta selitetty yksinkertaisilla regressiomallilla. Siten selitettävänä muuttujana KME on kuvion 2.3 käyrien erotus: muuttaneiden määrä (henkeä) kunnasta toiseen miinus väestön ikärakenteen perusteella laskettu muuttaneiden määrä.

Koska huomattavasti yli puolet muuttavista kuuluu työvoimaan (Luoto, 1992; Majava, 1986), täytyy kuntien välisen muuttoliikkeen riippua kansantalouden ja työmarkkinoiden tilasta. Korkeasuhdanteen aikana työvoiman kysyntä on suurta, jolloin muuttaneitakin on ilmeisesti enemmän kuin taantumien aikaan. Työttömien määrä kuvastaa sekä kansantalouden että työmarkkinoiden tilaa, joten mallissa käytetään selittäjänä työttömien määrää (1000 henkeä) TYM.

Asuntopulan leimaamassa Suomessa asuntojen tarjonta vaikuttanee muuttaneiden määrään. Mitä enemmän on asuntoja tarjolla sitä useampi voi muuttaa toiselle paikkakunnalle. Erityisesti kuntien välistä maassamuuttoa selittänee asuntojen tarjontatilanne, koska samalla työssäkäyntialueella naapurikuntaan muuttaminen lienee suoraan verrannollinen asuntokannan kasvuun. Koska asuntokantatilastot ovat asuntojen poistuman heikon tilastoinnin takia huonohkot, käytetään valmistuneiden asuntojen kappalemäärää (ASV) selittäjänä muuttoliikemallissa.

Koska 1950-luvulta ei ole käytettävissä työttömien määrää, estimoitiin malli vain vuosilta 1960 - 1991. Pienimmän neliösumman menetelmällä saatiin seuraava malli, jossa suluissa on esitetty t-arvot:

$$\text{KME} = 6813 - 0,3944 \cdot \text{TYM} + 0,5475 \cdot \text{ASV}$$

$$(0,677) \quad (-10,8) \quad (2,85)$$

Molempien selittäjien kertoimet poikkeavat yhden prosentin riskitasolla merkitsevästi nolasta. Malli selittää kokonaisvarianssista vapausasteilla korjattuna 79,5 prosenttia. Durbin-Watson-testisuureen arvo (1,656) viittaa siihen, ettei mallissa autokorrelaatio ole ongelma.

Tämän yksinkertaisen mallin mukaan työttömien lukumäärän kohottua tuhannella hengellä väheni estimointiperiodilla vuosina 1960 - 1991 kunnasta toiseen muuttaminen lähes 400 hengellä. Kun valmistuneiden asuntojen määrä nousi tuhannella, lisääntyi paikkakunnalta toiseen muuttaminen yli 500 hengellä.

Tämän mallin lisäksi estimointiin kunnasta toiseen muuttaneiden lukumäärälle KM useita malleja. Niistä parhaimman selityksasteen tuotti logaritminen malli, jossa selittäjinä olivat kuvioista 2.3 näkyvä vuoden 1989 ikäryhmittäisten muuttokertoimien avulla laskettu muuttaneiden määrä KMI, työttömien määrä TYM ja avointen työpaikkojen määrä AVT. Edellisen mallin selitettävä KME on siis muuttajien KM ja KMI erotus. Todettakoon, ettei valmistuneiden asuntojen määrämullu ASV ollut tässä uudessa mallissa tilastollisesti merkitsevä muuttuja.

Pienimmän neliösumman menetelmä tuotti vuosien 1960 - 1991 havaintojen perusteella seuraavan mallin:

$$\ln KM = -6,272 + 1,534 \cdot \ln KMI - 0,1659 \cdot \ln TYM + 0,0470 \cdot \ln AVT$$

(1,68) (4,92) (10,96) (3,16)

Jokaisen selittäjän kertoimet poikkeavat tilastollisesti merkitsevästi nolasta. Vapausasteilla korjattuna malli selittää 82 prosenttia varianssista. Tässäkään mallissa autokorrelaatio ei Durbin-Watson testisuureen (1,81) mukaan ole ongelmana.

Tämän mallin mukaan kunnasta toiseen muuttaneiden määrä vähenee 15 prosentilla työttömien lukumäärän kaksinkertaistuttua ja lisääntyy lähes viidellä prosentilla avointen työpaikkojen määrän kaksinkertaistuttua. Voimakkaimmin muuttaneiden määrään vaikuttaa kuitenkin väestön ikärakenteen muutos.

3. TYÖSSÄKÄYNTIALUEIDEN VÄLINEN MUUTTOLIIKE

Liikenneyhteyksien parannuttua käydään asuinkunnasta yhä useammin töissä naapurikunnassa. Erityisesti suurehkot kaupungit lähikuntineen muodostavat nykyisin yhteisen työssäkäyntialueen. Asuinkunta ja työssäkäyntikunta ovat yhä useammin eri kuntia.

Työmarkkinoiden kannalta on kuntien välistä muuttoliikettä tärkeämpi työssäkäyntialueiden välinen muuttoliike. Tilastokeskuksen vuoden 1988 työssäkäyntialueluokituksen mukaan esimerkiksi Helsingin työssäkäyntialueeseen kuuluvat ympäristökunnat aina Riihimäkeä myöten.

Vuonna 1988 Suomessa oli 461 kuntaa. Tilastokeskus on liitteen 1 mukaisesti ryhmitellyt ne yhteensä 197 työssäkäyntialueeksi tutkimalla kuntien asukkaiden työssäkäyntiä muissa kunnissa (Tilastokeskus, 1991). Työssäkäyntialueet on muodostettu määrittelemällä aluksi aluekeskukset.

Jos kunnassa asuvista työllisistä vähintään 80 prosenttia käy töissä kotikunnassa eikä työssäkäynti missään naapurikunnassa ylitä 7,5 prosenttia kunnan työllisistä, on kunta aluekeskus. Muut kunnat kuuluvat siihen työssäkäyntialueeseen, jonka aluekeskuksessa kunnasta käydään eniten töissä. Kunta muodostaa yksin oman työssäkäyntialueen, mikäli se on aluekeskus eikä minkään naapurikunnan suurin työssäkäyntivirta kohdistu siihen.

Kunnasta toiseen muuttaminen samalla työssäkäyntialueella on työmarkkinoiden kannalta rinnastettavissa asunnonvaihtoon kotikunnassa. Siksi kuntien välinen muuttoliike mittaa huonosti työmarkkinoiden kannalta tärkeää alueellista liikkuvuutta. Työssäkäyntialueiden välisten muuttoliiketilastojen puuttumisen takia on väitöskirjojen tasoissakin tutkimuksissa (Söderling, 1988; Tervämäki, 1987) jouduttu Suomessa analysoimaan maassamuuttoa kuntien välisten muuttoliikesarjojen avulla.

Liikenneyhteydet ovat vuosien kuluessa olennaisesti parantuneet muun muassa henkilöautokannan moninkertaistuessa, jolloin pienten kuntien Suomessa yhä useampi kunta muodostaa naapurikunnan tai -kuntien kanssa yhteisen työssäkäyntialueen. Siksi kuntien väliset muuttoliikeaikasarjat eivät kuvaa riittävän tarkasti työvoiman todellista alueellista liikkuvuutta. Nämä aikasarjat ovat alkaneet yhä suuremmassa määrin kuvata asuntojen vaihtoa eli työssäkäyntialueiden sisäistä muuttoliikettä.

Työssäkäyntialueiden välisten muuttoliiketilastojen tuottaminen olisi erittäin tärkeää. Tässä tutkimuksessa tällaiset muuttoliikesarjat on rakennettu vain vuosille 1988 ja 1989 (liitetaulukko 2).

Kun vuonna 1989 asuinkuntaa vaihtoi 209 000 suomalaista, muutti työssäkäyntialuetta vain 116 000 henkeä. Työssäkäyntialuetta vaihtoi sinä vuonna 2,5 prosenttia suomalaisista, kun kunnasta toiseen muutti 4,2 prosenttia asukkaista.

Taulukko 3.1 Työssäkäyntialueiden välinen muuttaminen ikäryhmittäin vuonna 1989

	Ikä, vuotta			Yhteensä
	0 - 17	18 - 64	65 -	
Henkeä	24 540	89 019	2 488	116 047
Jakauma, %	21,1	76,7	2,1	100

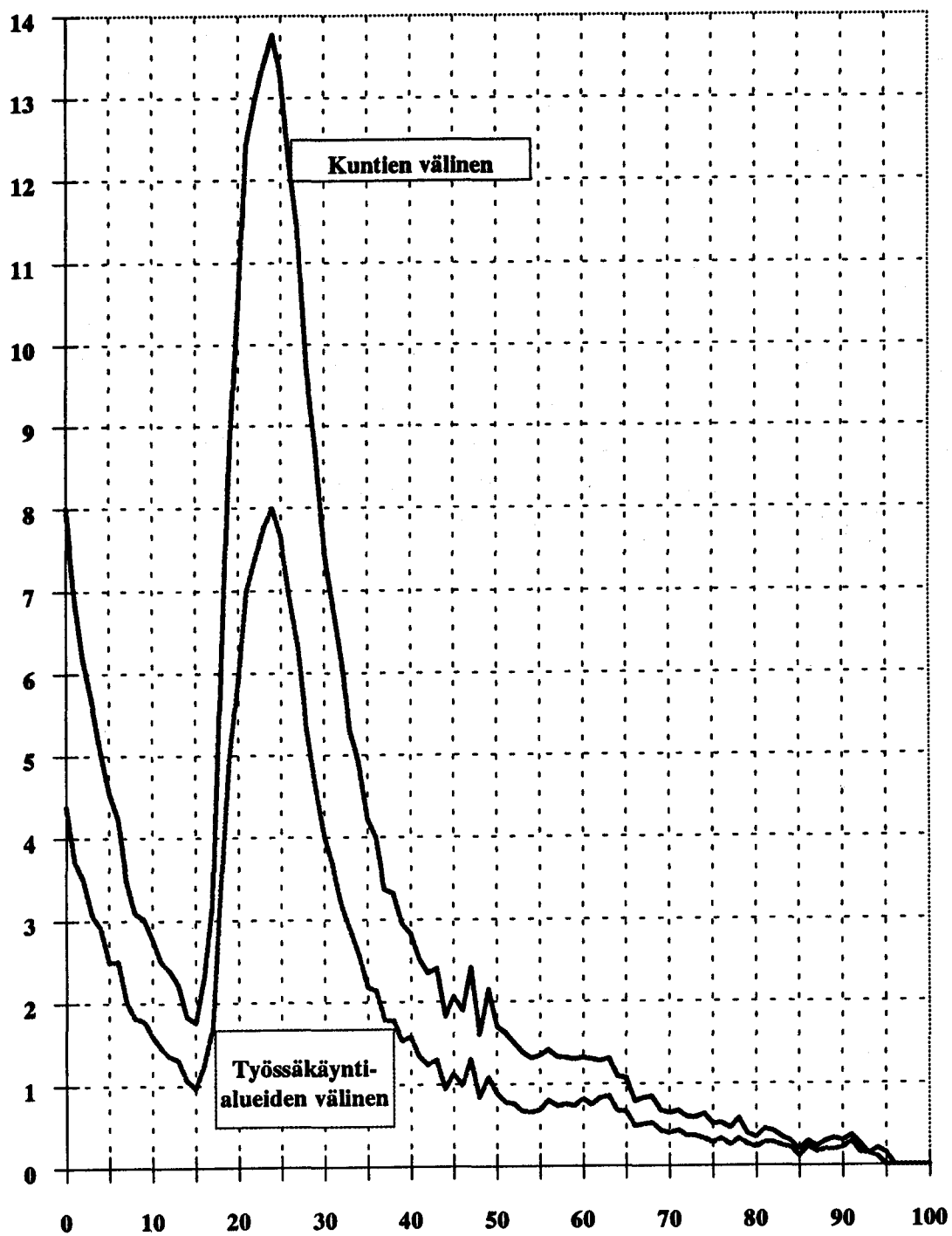
Työssäkäyntialueiden välinen muuttoalttius vaihtelee iän mukaan samalla tavalla kuin kuntien välinen muuttoalttius. Iän mukaiset työssäkäyntialueiden väliset muuttokertoimet ovat suunnilleen puolta pienemmät kuin kuntien väliset muuttoliikekertoimet. Vuonna 1989 työssäkäyntialuetta vaihtoi 21 - 27 -vuotiaista yli kuusi prosenttia, mutta 50 vuotta täyttäneistä alle prosentti (kuvio 3.1).

Syntyneiden lukumäärän alentuminen vähentää muuttoalttiimpien nuorten määrää tulevaisuudessa, jolloin kuntien välisen muuttamisen lisäksi myös työssäkäyntialueiden välinen muuttaminen vähenee. Vuoden 1989 iän mukaisten työssäkäyntialueiden välisten muuttokertoimien avulla arvioituna tässä tutkimuksessa määriteltä työssäkäyntialuetta vaihtaisi vuonna 2030 vain runsas 92 000 henkeä eli 22 000 henkeä vähemmän kuin vuonna 1992. Väestön ikääntyminen alentaa siten viidenneksellä nykyisten työssäkäyntialueiden välistä muuttamista neljässä vuosikymmenessä.

On selvää, että liikenneyhteydet paranevat myös tulevaisuudessa. Henkilöautokanta kasvaa väestöä nopeammin ja junien matkanopeudet lisääntyvät. Siksi työssäkäyntialueiden lukumäärä vähenee eli työpaikka voi olla yhä kauempana kotoa. Näin ollen vuoden 2030 työssäkäyntialueet ovat nykyisiä työssäkäyntialueita olennaisesti suurempia. Tästä syystä neljän vuosikymmenen kuluttua työssäkäyntialueiden välinen muuttaminen lienee tuntuvasti nykyistä vähäisempää.

Työssäkäyntialueiden suurentuminen vuosien saatossa vaikuttaa monin tavoin kansantalouteen. Työmarkkinoiden joustavuus paranee, koska työssäkäyntialueiden keskimääräinen väestö ja työvoima on nykyistä suurempi ja monipuolisempi, jolloin työvoiman kysynnän kasvaessa on entistä helpompaa rekrytoida työvoimaa samalta työssäkäyntialueelta.

Kuvio 3.1: MUUTTANEIDEN OSUUS VÄESTÖSTÄ VUONNA 1989, %



Työssäkäyntialueiden keskikoon kasvaessa asunnonvaihto ei enää ole yhtä useasti tarpeen kuin nykyisin työpaikkaa vaihdettaessa. Tällöin olemassa olevien asuntojen, teiden, koulujen ja muun kansantalouden perusrakenteen käytettävyys paranee. Samalla vähenevät perusrakenneinvestoinnit tulomuuttoalueilla. Toisaalta työssäkäyntialueiden suurentuminen lisää työmatkaliikennettä ja liikenneverkkoinvestointeja.

Työssäkäyntialueiden välistä muuttotarvetta saattaa tulevaisuudessa vähentää myös väestön aluerakenteen muutos. Viime vuosikymmenten aikana suomalaiset ovat nimittäin jo suuressa määrin hakeutuneet nykyisin parhaat tuotannon kasvuedellytykset omaaville työssäkäyntialueille kuten rannikkoalueelle ja suurten taajamien työssäkäyntialueille. Näiden alueiden osuus työmarkkinoille hakeutuvista nuorista kasvaa koko ajan. Siksi tulevaisuudessa ei ole yhtä polttavaa tarvetta hakeutua työhön muille työssäkäyntialueille kuin menneisyydessä, jos tuotannon alueellisessa sijoittumisessa ei tapahdu oleellisia muutoksia.

Syvenevä Euroopan integraatio ja nopea teknologinen muutos saattaa kuitenkin mittavastikin muuttaa tulevana vuosikymmeninä tuotannon alueellista rakennetta Suomessa. Esimerkiksi Euroopan yhteisön jäsenyydestä on Suomelle olennaisia taloudellisia seurauksia, kuten maataloustuotannon tuntuva supistuminen (Valtion taloudellinen tutkimuskeskus, 1992). Tällöin myös alueelliset tuotannon kasvuedellytykset saattavat muuttua, mikä lisäisi työssäkäyntialueiden välistä muuttamista.

4. MUUTTOLIIKE ALUERYHMITÄIN

Jokaisessa läänissä on taloudellisen toiminnan kannalta hyviä ja huonoja alueita. Esimerkiksi Uudenmaan läänin syrjäisissä kunnissa tuotannon kasvuedellytykset ja yhteiskunnallisten palvelujen tarjonta ovat olennaisesti huonommat kuin Mikkelin työssäkäyntialueella. Maassamuuton analysoinnissa olisikin otettava huomioon taloudellisilta ominaisuuksiltaan erilaiset työssäkäyntialueet lääneissä.

Tässä luvussa maassamuuttoa iän mukaan tarkastellaan neljässä alueryhmässä, jotka on määritelty ympäristöministeriön ohjeiden mukaisesti (Seutusunnittelun keskusliitto ja ympäristöministeriö, 1990).

Helsingin työssäkäyntialuetta kutsutaan valtakunnan keskuksiksi. Oulun, Kuopion, Tampereen ja Turun työssäkäyntialueet muodostavat valtakunnan osakeskukset. Muiden aluekeskusten työssäkäyntialueita kutsutaan mainitun julkaisun mukaisesti maakuntakeskuksiksi. Neljäntenä ryhmänä on liitteestä 1 ilmenevät muut työssäkäyntialueet eli "muu maa".

Näiden alueryhmien sisäiset muuttovirrat ovat tarkastelussa mukana, jos kyse on työssäkäyntialueen vaihdosta. Täten esimerkiksi valtakunnan osakeskusten muuttovirroissa ovat mukana Kuopiosta Tampereelle muuttaneet.

Vuonna 1989 Helsingin työssäkäyntialueella asui 1,2 miljoonaa henkeä eli neljännes suomalaisista. Valtakunnan osakeskusten eli Oulun, Kuopion, Tampereen ja Turun työssäkäyntialueilla väestöä oli 900 000 henkeä. Maakuntakeskusten työssäkäyntialueilla asui lähes 1,3 miljoonaa ja "muun maan" työssäkäyntialueilla 1,6 miljoonaa henkeä. Täten "keskusten" työssäkäyntialueilla asuu jo yli kaksi kolmasosaa Suomen väestöstä.

Viime neljän vuosikymmenen aikana lähinnä alueellinen muuttoliike on olennaisesti muuttanut väestön alueellista jakaumaa, kuten taulukosta 4.1 on todettavissa. Muuttovirrat ovat tuoneet tuntuvasti lisää väkeä Helsingin nykyiselle työssäkäyntialueelle, jossa väestö on lähes kaksinkertaistunut vuodesta 1950. Tämän alueen osuus Suomen väestöstä on noussut alle kuudesosasta lähes neljännekseen.

Korostettakoon tässäkin yhteydessä sitä, että tässä luvussa tarkastellaan vuoden 1988 työssäkäynnin perusteella muodostettuja työssäkäyntialueita (liite 1). Todellisuudessa Helsingin ja useiden muiden keskusten työssäkäyntialueet ovat olennaisesti laajentuneet kuluneen neljän vuosikymmenen kuluessa. Siten väestön kasvu olisi ollut tuntuvasti nopeampaa keskusten työssäkäyntialueilla, mikäli työssäkäyntialueiden suureneminen olisi voitu ottaa huomioon.

Myös valtakunnan osakeskusten nykyisten työssäkäyntialueiden osuus maan väestöstä on koko ajan lisääntynyt. Vuonna 1950 Oulun, Kuopion, Tampereen ja Turun työssäkäyntialueilla asui 15 prosenttia Suomen väestöstä, mutta vuonna 1989 jo yli 18 prosenttia.

Maakuntakeskusten nykyisillä työssäkäyntialueilla väestö on lisääntynyt suunnilleen yhtä nopeasti kuin koko maassa, joten näiden työssäkäyntialueiden osuus maan asukkaista on ollut vuodesta 1950 lähtien noin neljännes.

"Muun maan" asukasluku on muuttoliikkeen takia supistunut yli 200 000 hengellä vuodesta 1950 lähtien. Tämän alueryhmän osuus Suomen väestöstä oli vuonna 1950 vielä 45 prosenttia, mutta on sen jälkeen alentunut alle kolmannekseen.

Taulukko 4.1 Väestön jakauma alueryhmittäin vuosina 1950 - 1989, %

	1950	1960	1970	1980	1989
Helsingin työssäkäyntialue	15.4	17.8	21	22.7	24.1
Valtakunnan osakeskukset	15	15.8	16.9	17.5	18.1
Maakuntakeskukset	24.5	24.9	25.5	25.8	25.6
Muu maa	45	41.4	36.6	33.9	32.3
Väestö yhteensä	100	100	100	100	100
- miljoonaa henkeä	4.03	4.45	4.6	4.79	4.97

Helsingin työssäkäyntialueella asuu suhteellisen paljon työkäisiä, koska muuttovirrat tuovat nuoria työnhakijoita tälle alueelle. Alhaisen syntyvyyden ja lasten huoltajien nettomuuton takia Helsingin työssäkäyntialueella alaikäisten lasten osuus väestöstä on pienin alueryhmissä. Tällä työssäkäyntialueella asuu alle viidennes Suomen vanhukista, kun koko väestöstä vastaava osuus on lähes neljännes. Tämä on seurausta näihin aikoihin jatkuneesta nuorten muutosta Helsingin työssäkäyntialueelle.

Sekä valtakunnan osakeskusten että maakuntakeskusten työssäkäyntialueilla väestön ikärakenne on lähellä koko väestön ikärakennetta. Maassamuuton takia "muussa maassa" eläkeikäisten osuus asukkaista on huomattavasti suurempi kuin keskusten työssäkäyntialueilla.

Taulukko 4.2 Väestö alue- ja ikäryhmittäin vuonna 1989, miljoonaa henkeä

	Ikä, vuotta			Yhteensä
	0 - 17	18 - 64	65 - 110	
Helsingin työssäkäyntialue	0,26	0,8	0,13	1,2
Valtakunnan osakeskukset	0,21	0,58	0,12	0,9
Maakuntakeskukset	0,29	0,81	0,17	1,27
"Muu maa"	0,38	0,99	0,25	1,61
Koko Suomi	1,14	3,17	0,66	4,97

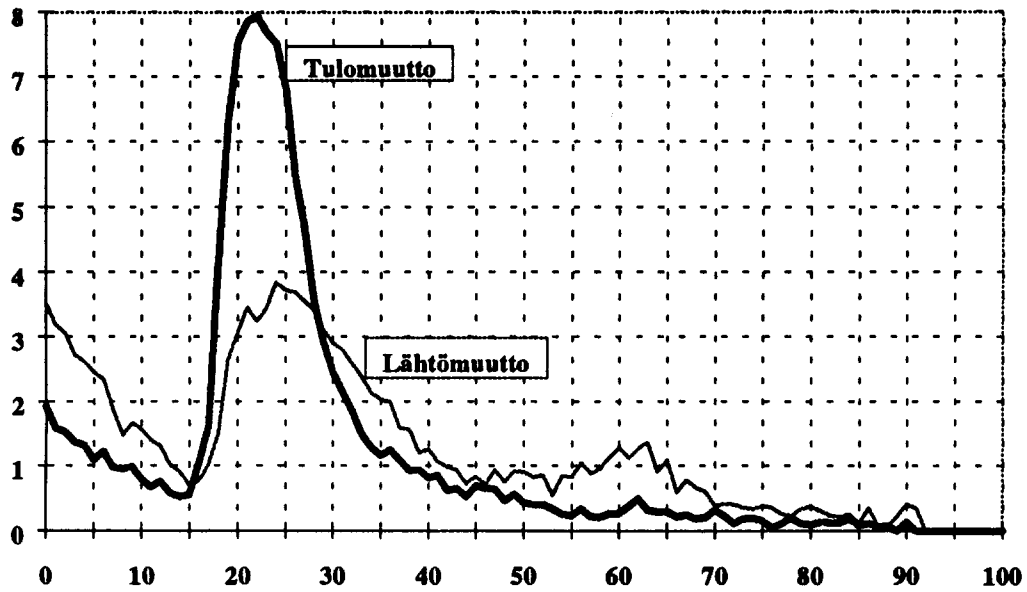
Valtakunnan osakeskusten työssäkäyntialueet saivat vuonna 1989 suurimman muuttovoiton. Alueiden välisestä nettomuuttovirrasta kaksi kolmasosaa eli yli 3 000 henkeä nimittäin suuntautui Oulun, Kuopion, Tampereen ja Turun työssäkäyntialueille.

Helsingin työssäkäyntialueen muuttovoitto oli vähäinen, vaikka työikäisiä tuli tälle alueelle 3 000 henkeä enemmän kuin lähti. Helsingin työssäkäyntialue menetti muuttoliikkeen takia sekä lapsia että vanhuksia.

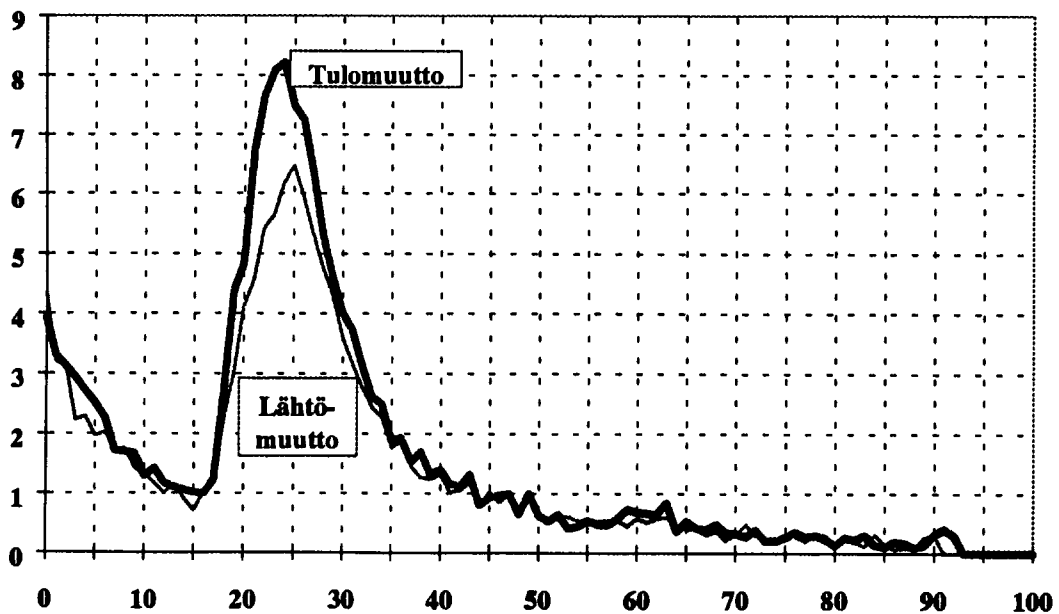
Maakuntakeskusten työssäkäyntialueet menettivät muuttoliikkeen takia hieman työikäistä väestöä, mutta saivat erityisesti lasten eli lapsiperheiden muutossa muuttovoittoa.

"Muun maan" työssäkäyntialueille muutti vuonna 1989 enemmän lapsia ja vanhuksia sieltä pois. Tämän alueen muuttotappio oli kuitenkin tuntuva, sillä se menetti yli 5 000 työikäistä ihmistä maassamuuton takia.

Kuvio 4.1: MUUTTOALTTIUS IÄN MUKAAN HELSINGIN
TYÖSSÄKÄYNTIALUEELLA VUONNA 1989, %



Kuvio 4.2: MUUTTOALTTIUS IÄN MUKAAN VALTAKUNNAN OSA-
KESKUSTEN TYÖSSÄKÄYNTIALUEILLA VUONNA 1989, %



Taulukko 4.3 Nettomuutto alue- ja ikäryhmittäin vuonna 1989, henkeä

	Ikä, vuotta			
	0 - 17	18 - 64	65 - 110	Yhteensä
Helsingin työssäkäyntialue	-2 148	3 079	-368	563
Valtakunnan osakeskukset	303	2 559	39	2 901
Maakuntakeskukset	1 066	-122	106	1 050
"Muu maa"	779	-5 516	223	-4 514

Kuvio 4.1 kertoo muuttoalttiuden iän mukaan Helsingin työssäkäyntialueella vuonna 1989. Tulomuutto tälle alueelle oli lähtömuuttoa suurempi vain 16 - 27 -vuotiailla. Työelämään hakeutuvien nuorten tulomuutto Helsingin työssäkäyntialueelle on kaksinkertainen heidän lähtömuuttoonsa verrattuna.

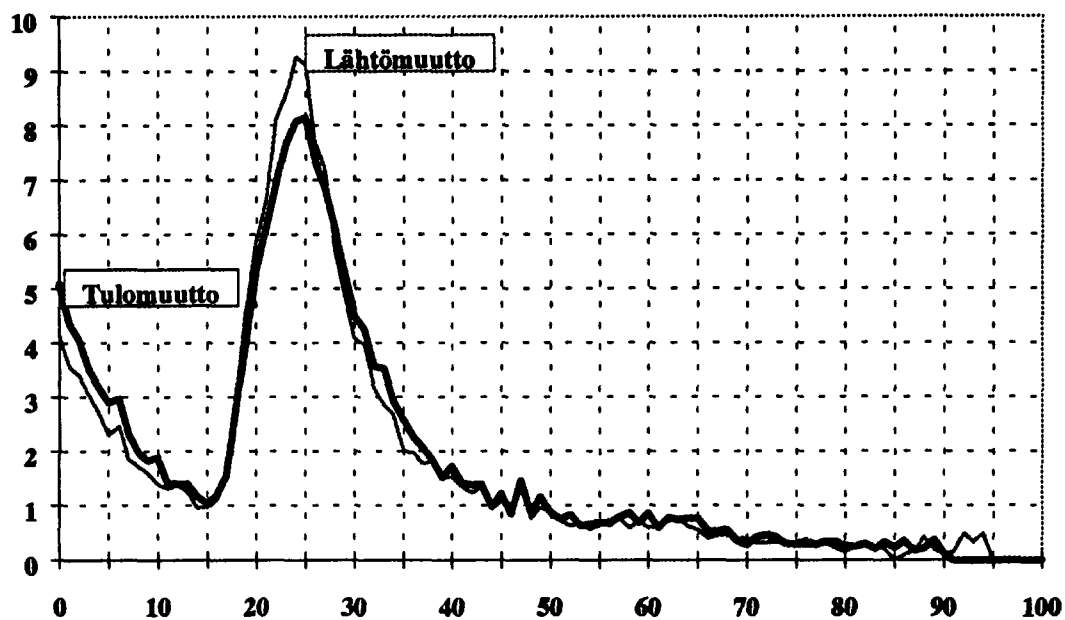
Tulomuuttoon nähden lähtömuutto Helsingin työssäkäyntialueelta on suhteellisen suurta alle kouluikäisten lasten vanhemmilla ja lakisääteistä eläkeikää lähestyvillä. Ilmeisesti varhaiseläkkeelle hakeutuneet muuttavat mielellään tältä alueelta takaisin vanhalle kotiseudulleen.

Valtakunnan osakeskusten työssäkäyntialueille vain nuorten tulomuutto on olennaisesti lähtömuuttoa vilkkaampaa (kuvio 4.2). Sekä alle 15-vuotiaita lapsia että vähintään 35-vuotiaita aikuisia muuttaa tälle alueelle suunnilleen saman verran kuin tältä alueelta pois.

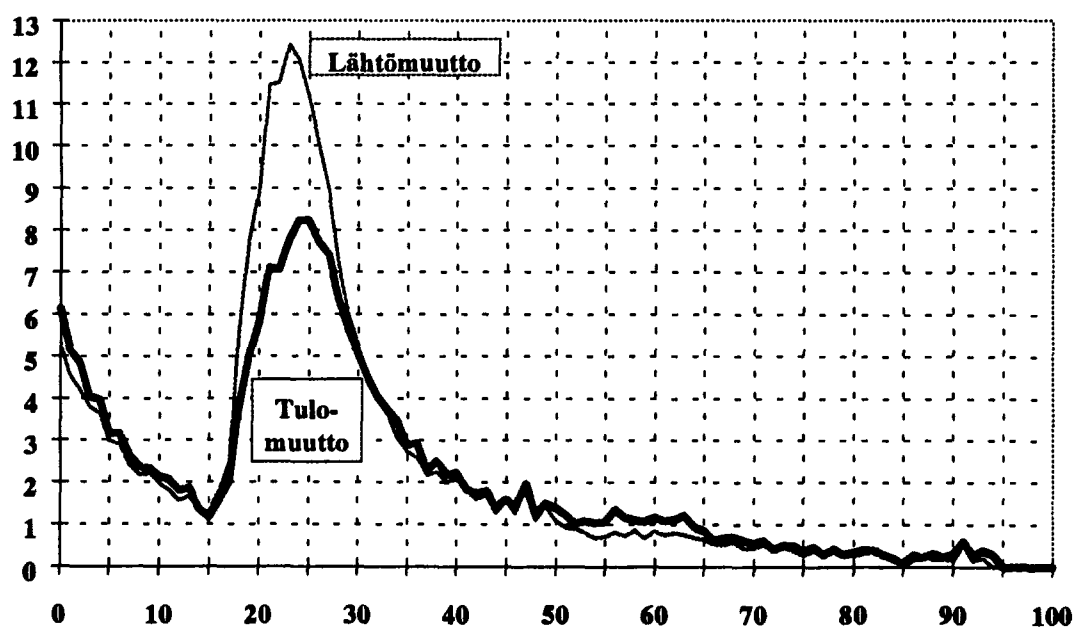
Maakuntakeskusten työssäkäyntialueilla tulo- ja lähtömuuttoalttiudet ovat suunnilleen yhtä suuret (kuvio 4.3). Alle 15-vuotiaita lapsia muutti vanhempiensa mukana tälle alueelle vuonna 1989 hieman enemmän kuin alueelta pois. Vastaavasti opiskelunsa päättäneitä nuoria muuttaa jonkin verran enemmän maakuntakeskusten työssäkäyntialueilta pois kuin sinne.

"Muun maan" työssäkäyntialueilla tulo- ja lähtömuuttoalttiudet ovat yhtä suuria lukuunottamatta työelämään hakeutuvia nuoria (kuvio 4.4). Tältä alueelta on 18 - 27-vuotiaiden lähtömuutto keskimäärin puolitoistakertainen heidän tulomuuttoonsa verrattuna. Tältä alueelta muutti pois 23- ja 24-vuotiaista peräti yli 12 prosenttia vuonna 1989.

**Kuvio 4.3: MUUTTOALTTIUS IÄN MUKAAN MAAKUNTA-
KESKUSTEN TYÖSSÄKÄYNTIALUEILLA VUONNA 1989, %**



**Kuvio 4.4: MUUTTOALTTIUS IÄN MUKAAN MUUN MAAN
TYÖSSÄKÄYNTIALUEILLA VUONNA 1989, %**



5. TIIVISTELMÄ JA JOHTOPÄÄTÖKSIÄ

Kuluneen neljän vuosikymmenen aikana asuinkuntaa on vaihtanut vuosittain keskimäärin 200 000 suomalaista. Maassamuutto vilkastui 1950-luvun alusta lähtien aina 1970-luvun puoleen väliin saakka, jolloin maassamuuton ennätysvuonna 1974 kotikuntaa vaihtoi yli 270 000 suomalaista. Viime vuosikymmenellä asuinkuntaa vaihtoi vuosittain keskimäärin alle kaksisataa tuhatta henkeä. Korkeasuhdannevuosina 1988 ja 1989 kuntaa vaihtaneita oli selvästi tätä enemmän mutta nykyisen laman aikana vähemmän.

Kotikuntaa vaihtoi viime vuosikymmenellä vuosittain neljä prosenttia suomalaisista. Maassamuuton ennätysvuonna 1974 lähes kuusi prosenttia kansalaisistamme muutti toiseen kuntaan.

Vuosina 1988 ja 1989 kotikuntaa vaihtaneista viidennes oli alle 18-vuotiaita lapsia, mutta vain pari prosenttia eläkeikäisiä eli 65 vuotta täyttäneitä. Kuntien välinen muuttoalttius on suurimmillaan työelämään tulovaiheessa. Mainittuina vuosina 21 - 26 -vuotiaista vaihtoi kotikuntaa vuoden aikana joka kahdeksas, kun koko väestöstä kuntaa vaihtaneita oli vain 4,2 prosenttia. Työelämään hakeutumisen jälkeen muuttoalttius vähenee nopeasti. Niinpä asuinkuntaa vaihtoi 35-vuotiaista enää neljä prosenttia, 45-vuotiaista kaksi prosenttia ja 65-vuotiaista vain prosentti.

Vuosien 1960 - 91 kuntien välistä maassamuuttoa selittää melko hyvin väestön ikärakenne, työttömyys ja asuntotuotanto. Kyselytutkimustenkin mukaan työ ja asuminen ovat Suomessa tärkeimmät muuttamisen syyt. Työttömyyden lisääntyessä asuinkunnan vaihtaminen vähenee. Asuntotuotannon kasvaessa muuttaminen lisääntyy. Sekä työttömyys että asuntotuotanto mittaavat myös yleistä taloudellista tilannetta, sillä taloudellisesti hyvinä aikoina työttömiä on vähän ja asuntorakentaminen on vilkasta. Muuttovirrat ovat taloudellisesti hyvinä aikoina tuntuvasti vuolaampia kuin huonoina aikoina.

Vuoden 1989 iän mukaisten muuttokertoimien avulla arvioituna maamme väestön ikärakenne oli maassamuuton kannalta edullisimmillaan 1970-luvun puolessa välissä, jolloin myös asuinkuntaa vaihtaneita oli eniten. Näiden muuttokertoimien avulla laskettuna tänä vuonna kuntaa vaihtaa 12 000 henkeä vähemmän kuin 1970-luvun puolessa välissä.

Alhaisen syntyvyyden takia muuttoalttiimpien nuorten lukumäärä supistuu tulevaisuudessa. Eläkeikäisen väestön määrä kasvaa. Siksi mainittujen muuttokertoimien mukaan kuntien välinen muuttaminen vähenee neljässä vuosikymmenessä viidenneksellä eli 40 000 hengellä vuodessa.

Kuntien välinen muuttoliike mittaa huonosti työvoiman alueellista liikkuvuutta, koska liikenneyhteyksien parannuttua pienten kuntien Suomessa käydään yhä useammin töissä naapurikunnassa. Erityisesti suurehkot kaupungit muodostavat lähikuntien kanssa nykyisin yhtenäisen työssäkäyntialueen. Tilastokeskus on ryhmitellyt Suomen kunnat 197 työssäkäyntialueeksi tutkimalla työllisten työssäkäyntiä kotikunnan ulkopuolella.

Kun vuonna 1989 asuinkuntaa vaihtoi 209 000 suomalaista, muutti heistä työssäkäyntialueelta toiselle vain 116 000 henkeä. Siten toiselle työssäkäyntialueelle muuttaneita oli vain 2,5 prosenttia väestöstä, kun kuntaa vaihtaneita oli sinä vuonna 4,2 prosenttia.

Työssäkäyntialueiden välinen muuttoalttius vaihtelee iän mukaan samalla tavalla kuin kuntien välinen muuttoalttius. Vuonna 1989 työssäkäyntialuetta vaihtoi 21 - 27 -vuotiaista kuusi prosenttia mutta 50 vuotta täyttäneistä alle prosentti. Alhaisen syntyvyyden ja väestön ikääntymisen takia nykyisten työssäkäyntialueiden välinen muuttaminen supistuu viidenneksellä vuoteen 2030 mennessä, jos muuttoalttius säilyy eri iässä nykyisellään.

Työssäkäyntialueiden välinen liikkuvuus vähentynee tuntuvasti tätä enemmän, sillä vuolaat muuttovirrat ovat jo tähän mennessä tuoneet suuren osan väestöstä tuotannon parhaimmat kasvuedellytykset omaaville alueille suurehkojen taajamien työssäkäyntialueille. Näillä alueilla luonnollinen väestön kasvu ja siten myös työvoiman tarjonnan kasvu on suhteellisen nopeaa. Helsingin, valtakunnan osakeskusten ja maakuntakeskusten työssäkäyntialueilla asuu jo yli kaksi kolmasosaa väestöstä.

Liikenneyhteyksien edelleen parantuessa laajenevat työssäkäyntialueet. Neljän vuosikymmenen kuluttua maassamme on olennaisesti nykyistä vähemmän työssäkäyntialueita. Tästä syystä vuoden 2030 työssäkäyntialueiden väliset muuttovirrat ovat tuntuvasti ehtyneet verrattuna nykyisten työssäkäyntialueiden välisiin muuttovirtoihin.

Kansantalouden kannalta työssäkäyntialueiden laajentumisella on sekä hyviä että huonoja seurauksia. Asuntojen, koulujen ja muun yhteiskunnan perusrakenteen käytettävyys paranee työssäkäyntialueiden laajentuessa, mutta samalla työmatkaliikenne kasvaa. Työmarkkinoiden toimivuus paranee työssäkäyntialueiden laajentuessa. Laajemmilla työssäkäyntialueilla on tarjolla nykyistä enemmän ja nykyistä monipuolisempaa työvoimaa, jolloin tuotannon kasvua aikaisempaa vähemmän rajoittaa työvoiman saatavuus.

Jokaisessa läänissä on taloudellisen toiminnan kannalta hyviä ja huonoja alueita. Tässä julkaisussa muuttoliikettä on tarkasteltu neljässä alueryhmässä, jotka on muodostettu ympäristöministeriön ohjeiden mukaisesti. Helsingin työssäkäyntialueen lisäksi muuttoliikettä tarkastellaan valtakunnan osakeskusten, maakuntakeskusten ja "muun maan" työssäkäyntialueilla.

Vuonna 1989 Helsingin työssäkäyntialueelle muutti alle kuusi sataa henkeä enemmän kuin sieltä pois. Vain 16 - 27 -vuotiaiden tulomuutto oli lähtömuuttoa suurempaa. Valtakunnan osakeskusten työssäkäyntialueet saivat lähes 3 000 hengen muuttovoiton, mikä koostui pääasiassa työikäisistä. Maakuntakeskusten työssäkäyntialueiden tuhannen hengen muuttovoitto oli seurausta lasten muuttovoitosta tälle alueelle.

"Muu maa" menetti maassamuuton takia 4 500 henkeä, vaikka tälle alueelle niin lasten kuin vanhusten tulomuutto oli lähtömuuttoa suurempaa.

LÄHTEET

- Bogue, Donald** (1969): "Principles of Demography", New York.
- Eriksson, Tor** (1986): "International Migration and Regional Differentials in Unemployment and Wages: Some Empirical Evidence from Finland", In **Gordon and Thirlwall** (eds.): "European Factor Mobility, Trends and Consequences", Macmillan Press, London.
- Holmlund, Bertil** (1984): "Labor Mobility, Studies of Labor Turnover and Migration in the Swedish Labor Market", Almquist & Wicksell International, Stockholm.
- Huikuri, Juha** (1985): "Asunnonvaihto Joensuussa", Karjalan tutkimuslaitoksen julkaisuja no 70, Joensuu.
- Karjalainen, Elli** (1986): "Muuttoliike ja sen vaikutukset Kuhmon alueelliseen väestökehitykseen 1954 - 84", Oulun yliopisto, Pohjois-Suomen tutkimuslaitos, B 6, Oulu.
- Korkiasaari, Jouni** (1991): "Liikkuvuus ja rakennemuutos, maassamuutto ja työvoiman liikkuvuus osana yhteiskunnan rakennemuutosta", Työministeriön työvoimapolitiittinen tutkimus nro 11, Helsinki.
- Lee, Everett** (1966): "Theory of Migration", *Demography* 3, p. 47 - 57.
- Lento, Reino** (1951): "Maassamuutto ja siihen vaikuttavat tekijät Suomessa vuosina 1878 - 1939", Helsinki.
- Luoto, Olli-Pekka** (1992): "Työvoiman liikkuvuus ja alueelliset tuloerot", Työministeriön työvoimapolitiittinen katsaus 3/1992, Helsinki.
- Majava, Altti** (1986): "Työvoiman liikkuvuus ja tietoyhteiskunta", teoksessa "Muuttoliikesymposium 1985, Turku 18.-20.1985", Turku.
- Myrskylä, Pekka** (1978): "Maassamuutto sekä Suomen ja Ruotsin välinen muuttoliike 1950 - 75", Tilastokeskus, Helsinki.
- Parkkinen, Pekka** (1992): "Koulutusmenojen kehityspiirteitä vuoteen 2030", Valtion taloudellinen tutkimuskeskus, VATT- tutkimuksia 9, Helsinki.
- Purola, Tapio** (1964): "Maassamuuton vilkkaus, Tutkimus maassamuuton vilkkauksen alueittaisista eroista ja niihin liittyvistä tekijöistä Suomessa v. 1951 - 1955", Helsinki.
- Reynarsson, Bjarni** (1984): "Spatial Movement of Life-Cycle Groups", In **Springfeldt, Peter and Warnström, Marie-Louise** (eds.): "The Sixth Scandinavian Demographic Symposium 16. - 19. June 1982 in Kungälv, Sweden", *Scandinavian Population Studies* 6:1, pp. 93-108, Stockholm.

Seutusuunnittelun keskusliitto ja ympäristöministeriö (1990): "Maakuntien kehittämissstrategiat: yhteenveto seutukaavaliittojen laatimista seutusuunnitelmista 1988", Seutusuunnittelun keskusliitto A 79, Helsinki.

Susiluoto, Ilkka (1982): "Seudullinen nettomuutto ja taloudelliset aikasarjat - empiirisiä kokeita", Tilastokeskus, Neljännesvuosikatsaus 1982:4, Helsinki.

Söderling, Ismo (1988): "Maassamuuton ulottuvuudet", Turun yliopiston julkaisuja C 65, Turku.

Söderling, Ismo (1983): "Maassamuutto ja muuttovirrat", Siirtolaisuustutkimuksia A 11, Siirtolaisuusinstituutti, Turku.

Tervämäki, Erkki (1987): "Migration in Finland: A Multi-level System of Regions", Helsingin yliopiston maantieteen laitoksen julkaisuja A 130, Helsinki.

Tilastokeskus (1991): "Pendeli, työssäkäyntialuemalli", Helsinki.

Tilastokeskus (1992): "Taajamat 1990", Suomen virallinen tilasto, Väestö 1992:11, Helsinki.

Valkonen, Tapani, Martelin, Tuija ja Summa, Hilikka (1984): "Muuttoliike ja asunnonvaihdot pääkaupunkiseudulla", Pääkaupunkiseudun yhteistyövaltuuskunta, Helsinki.

Valtion taloudellinen tutkimuskeskus (1992): "Suomi Euroopan yhteisön jäseneksi? Taloudelliset vaikutukset", Valtion taloudellisen tutkimuskeskus, VATT-tutkimuksia 5, Helsinki.

Väestöntutkimuslaitos (1992): "Yearbook of Population Research in Finland, XXX, Vammalan kirjapaino Oy, Vammala.

Liite 1. Suomen työssäkäyntialueet vuonna 1988**A. Valtakunnan keskuksen työssäkäyntialue****1. Helsingin työssäkäyntialue**

Helsinki	Lohja	Askola
Espoo	Mäntsälä	Hausjärvi
Vantaa	Nummi-Pusula	Karjalohja
Hyvinkää	Nurmijärvi	Lohjan kunta
Inkoo	Pornainen	Loppi
Järvenpää	Porvoo	Porvoon mlk
Karkkila	Riihimäki	Pukkila
Kauniainen	Sipoo	Sammatti
Kerava	Tuusula	Siuntio
Kirkkonummi	Vihti	

B. Valtakunnan osakeskusten työssäkäyntialueet**2. Kuopion työssäkäyntialue**

Kuopio	Maaninka	Tuusniemi
Karttula	Siilinjärvi	Vehmersalmi

3. Oulun työssäkäyntialue

Oulu	Liminka	Tyrnävä
Hailuoto	Lumijoki	Yli-Ii
Haukipudas	Muhos	Ylikiiminki
Ii	Oulunsalo	Piippola
Kempele	Pulkkila	
Kiiminki	Temmes	

4. Tampereen työssäkäyntialue

Tampere	Pälkäne	Kuhmalahdi
Hämeenkyrö	Sahalahti	Kylmäkoski
Kangasala	Suodenniemi	Längelmäki
Lempäälä	Toijala	Mouhijärvi
Nokia	Vesilahti	Viljakkala
Orivesi	Viiala	
Pirkkala	Ylöjärvi	

5. Turun työssäkäyntialue

Turku	Mietoinen	Rymättylä
Askainen	Mynämäki	Sauvo
Aura	Naantali	Taivassalo
Kaarina	Nousiainen	Tarvasjoki
Karinainen	Parainen	Vahto
Lemu	Paimio	Vehmaa
Lieto	Piikkiö	Velkua
Marttila	Pöytyä	Yläne
Masku	Raisio	Houtskari
Merimasku	Rusko	

C. Maakuntakeskusten työssäkäyntialueet

6. Hämeenlinnan työssäkäyntialue	Hämeenlinna Hattula Hauho	Janakkala Kalvola Renko	Tuulos
7. Joensuun työssäkäyntialue	Joensuu Kiihtelysvaara	Kontiolahti Liperi	Polvijärvi Pyhäselkä
8. Jyväskylän työssäkäyntialue	Jyväskylä Jyväskylän mlk Korpilahti	Laukaa Muurame Petäjävesi	Säynätsalo Toivakka Uurainen
9. Kajaanin työssäkäyntialue	Kajaani Paltamo	Ristijärvi Sotkamo	Vuolijoki
10. Kemin työssäkäyntialue	Kemi Simo	Keminmaa	Kuivaniemi
11. Kokkolan työssäkäyntialue	Kokkola Himanka	Kruunupyy Kälviä	Lohtaja
12. Kotkan työssäkäyntialue	Kotka Hamina	Pyhtää Miehikkälä	Vehkalahti Virolahti
13. Kouvolan työssäkäyntialue	Kouvola Elimäki	Kuusankoski Anjalankoski	Valkeala Jaala
14. Lahden työssäkäyntialue	Lahti Asikkala Hollola	Koski Hl Kärkölä Nastola	Orimattila Myrskylä
15. Lappeenrannan työssäkäyntialue	Lappeenranta Joutseno Lemi	Luumäki Nuijamaa Savitaipale	Taipalsaari Ylämaa
16. Mikkelin työssäkäyntialue	Mikkeli Anttola	Hirvensalmi Mikkelin mlk	Ristiina
17. Porin työssäkäyntialue	Pori Kullaa Luvia	Nakkila Noormarkku Pomarkku	Ulvila
18. Rovaniemen työssäkäyntialue	Rovaniemi	Pelkosenniemi	Rovaniemen mlk
19. Seinäjoen työssäkäyntialue	Seinäjoki Ilmajoki	Lapua Nurmo	Peräseinäjoki Ylistaro

20. Vaasan työssäkäyntialue

Vaasa
Isokyrö
Jurva

Laihia
Maalahti
Mustasaari

Vähäkyrö

D. Muun maan työssäkäyntialueet

21. Artjärvi

22. Hanko

23. Loviisan työssäkäyntialue

Loviisa
Lapinjärvi

Liljendal
Pernaja

Ruotsinpyhtää

24. Tammisaaren työssäkäyntialue

Tammisaari
Pohja

Tenhola

Karjaa

25. Dragsfjärdin työssäkäyntialue

Dragsfjärd

Västanfjärd

26. Eura

27. Harjavallan työssäkäyntialue

Harjavalta

Kiukainen

28. Honkajoki

29. Huittisten työssäkäyntialue

Huittinen

Vampula

30. Ikaalinen

31. Kankaanpään työssäkäyntialue

Kankaanpää

Jämijärvi

32. Karvia

33. Kemiö

34. Kihniö

35. Kokemäki

36. Koski TI

37. Kustavi

38. Lavia

39. Loimaan työssäkäyntialue

Loimaa
Alastaro

Loimaan kunta
Mellilä

Oripää

40. Meriakarvia

41. Nauvon työssäkäyntialue

Nauvo

Korppoo

Iniö

42. Parkano

43. Punkalaidun

44. Rauman työssäkäyntialue

Rauma
Eurajoki

Kodisjoki
Lappi

Pyhäranta
Rauman mlk

45. Salon työssäkäyntialue

Salo
Halikko
Kiikala
Kisko

Kuusjoki
Muurla
Perniö
Pertteli

Suomusjärvi
Särkisalo

46. Siikainen

47. Säskylän työssäkäyntialue	Säskylä	Köyliö	
48. Uudenkaupungin työssäkäyntialue	Uusikaupunki	Laitila	Kalanti
49. Vammalan työssäkäyntialue	Vammala	Äetsä	Kiikoinen
50. Maarianhaminan työssäkäyntialue	Maarianhamina	Hammarland	Saltvik
	Brändö	Jomala	Sottunga
	Eckerö	Kumlinge	Sund
	Finström	Kökar	Vårdö
	Föglö	Lemland	
	Geta	Lumparland	
51. Forssan työssäkäyntialue	Forssa	Jokioinen	Ypäjä
	Humppila	Tammela	
52. Juupajoki			
53. Kuru			
54. Lammi			
55. Luopioinen			
56. Mäntän työssäkäyntialue	Mänttä	Kuorevesi	Vilppula
57. Padasjoki			
58. Ruovesi			
59. Somero			
60. Urjala			
61. Valkeakoski			
62. Virrat			
63. Iitti			
64. Imatran työssäkäyntialue	Imatra	Rautjärvi	Ruokolahti
65. Parikkalan työssäkäyntialue	Parikkala	Saari	
66. Suomenniemi			
67. Hartola			
68. Haukivuori			
69. Heinävesi			
70. Juva			
71. Kangasniemi			
72. Mäntyharju			
73. Pertunmaa			
74. Puumala			
75. Rantasalmi			
76. Savonlinnan työssäkäyntialue	Savonlinna	Kerimäki	Enonkoski
	Punkaharju		
77. Savonranta			
78. Sulkava			
79. Sysmä			
80. Heinolan työssäkäyntialue	Heinola	Heinolan mlk	

81. Pieksämäen työssäkäyntialue Pieksämäki Virtasalmi	Pieksämäen mlk	Jäppilä
82. Eno		
83. Ilomantsi		
84. Juuka		
85. Kesälahden työssäkäyntialue Kesälahti	Uukuniemi	
86. Kitee		
87. Outokumpu		
88. Lieksa		
89. Nurmeksien työssäkäyntialue Nurmes	Valtimo	
90. Rääkkylä		
91. Tohmajärven työssäkäyntialue Tohmajärvi	Värtsilä	
92. Tuupovaara		
93. Iisalmen työssäkäyntialue Iisalmi Vieremä	Sonkajärvi	Lapinlahti
94. Juankosken työssäkäyntialue Juankoski	Kaavi	
95. Keitele		
96. Kiuruvesi		
97. Nilsinä		
98. Pielavesi		
99. Rautalampi		
100. Rautavaara		
101. Suonenjoki		
102. Tervo		
103. Varkauden työssäkäyntialue Varkaus Leppävirta	Kangaslampi	Joroinen
104. Varpaisjärvi		
105. Vesanto		
106. Hankasalmi		
107. Joutsa		
108. Jämsän työssäkäyntialue Jämsä	Jämsänkoski	
109. Kannonkoski		
110. Karstulan työssäkäyntialue Karstula	Pylkönmäki	
111. Keuruun työssäkäyntialue Keuruu	Multia	
112. Kinnula		
113. Kivijärvi		
114. Konnevesi		
115. Kuhmoinen		
116. Kyyjärvi		
117. Leivonmäki		
118. Luhanka		

119. Pihtipudas
 120. Saarijärvi
 121. Viitasaari
 122. Äänekosken työssäkäyntialue
 Äänekoski Suolahti Konginkangas
 Sumiainen
123. Alahärmä
 124. Alajärvi
 125. Alavus
 126. Evijärvi
 127. Halsua
 128. Isojoki
 129. Jalasjärvi
 130. Kannus
 131. Kaskinen
 132. Kauhajoki
 133. Kauhava
 134. Kaustinen
 135. Korsnäs
 136. Korttesjärvi
 137. Kristiinankaupungin työssäkäyntialue
 Kristiinankaupunki Karijoki
138. Kuortane
 140. Kurikka
 141. Lappajärvi
 142. Lehtimäki
 143. Lestijärvi
 144. Närpiö
 145. Oravainen
 146. Perho
 147. Pietarsaaren työssäkäyntialue
 Pietarsaari Pedersören kunta Luoto
148. Soini
 149. Teuva
 150. Toholampi
 151. Töysä
 152. Ullava
 153. Uusikaarlepyy
 154. Veteli
 155. Vimpeli
 156. Vöyrin työssäkäyntialue
 Vöyri Maksamaa
157. Ylihärmä
 158. Ähtäri
 159. Haapajärvi
 160. Haapavesi
 161. Hyrynsalmi
 162. Kalajoki
 163. Kestilä
 164. Kuhmo
 165. Kuusamo

166. Kärsämäki			
167. Nivala			
168. Oulaisen työssäkäyntialue			
Oulainen	Merijärvi		
169. Pudasjärvi			
170. Puolanka			
171. Pyhäjärvi			
172. Pyhäntä			
173. Raahen työssäkäyntialue			
Raahe	Pyhäjoki	Siikajoki	
Pattijoki	Ruukki	Vihanti	
174. Rantsila			
175. Reisjärvi			
176. Sievi			
177. Suomussalmi			
178. Vaala			
179. Taivalkoski			
180. Utajärvi			
181. Ylivieskan työssäkäyntialue			
Ylivieska	Alavieska		
182. Enontekiö			
183. Inari			
184. Kittilä			
185. Kolari			
186. Kemijärvi			
187. Muonio			
188. Posio			
189. Ranua			
190. Salla			
191. Savukoski			
192. Sodankylä			
193. Tervola			
194. Tornio			
195. Pello			
196. Utsjoki			
197. Ylitornio			

Liitetaulukko 1. Kuntien välinen muuttoliike iän mukaan vuosina 1988 ja 1989

Ikä, vuotta	Muuttaneet, henkeä		Muuttaneiden osuus väestöstä, %	
	1988	1989	1988	1989
0	5056	5050	8	8
1	4303	4359	7,2	6,9
2	3888	3685	6,4	6,2
3	3592	3426	5,7	5,6
4	3368	3178	5,2	5,1
5	2987	2982	4,5	4,6
6	2720	2842	4,1	4,2
7	2174	2317	3,4	3,5
8	2063	1983	3,2	3,1
9	1943	1921	3	3
10	1708	1776	2,7	2,8
11	1636	1611	2,5	2,5
12	1532	1569	2,3	2,4
13	1412	1473	2,2	2,2
14	1175	1194	1,9	1,8
15	1038	1092	1,8	1,8
16	1528	1300	2,6	2,3
17	1771	1869	2,9	3,2
18	3479	3647	5,5	6
19	5604	5406	8,7	8,6
20	7204	6798	10,3	10,5
21	9037	8675	12,5	12,4
22	9624	9376	13,2	12,9
23	10433	9806	14,2	13,4
24	10756	10091	14,3	13,8
25	10461	9990	13,7	13,3
26	9680	9276	12,9	12,2
27	8486	8543	11,3	11,3
28	7493	7323	9,9	9,7
29	6400	6580	8,5	8,7
30	5843	5692	7,9	7,5
31	5411	5062	7	6,9
32	4750	4766	5,9	6,1
33	4286	4255	5,4	5,3
34	3753	3931	4,7	4,9
35	3474	3388	4,3	4,2
36	3069	3201	3,7	4
37	2894	2810	3,6	3,4
38	2710	2699	3,2	3,3
39	2674	2503	3	2,9
40	2425	2485	2,7	2,8

**Liitetaulukko 1. (jatkuu) Kuntien välinen muuttoliike iän mukaan vuosina
1988 ja 1989**

Ikä, vuotta	Muuttaneet henkeä		Muuttaneiden osuus väestöstä, %	
	1988	1989	1988	1989
41	2304	2268	2,6	2,5
42	2360	2115	2,7	2,3
43	1723	2130	2,2	2,4
44	1446	1450	2,2	1,8
45	1291	1321	2,1	2,1
46	1277	1158	2,6	1,9
47	1240	1186	1,7	2,4
48	1236	1149	2,4	1,6
49	1098	1096	1,8	2,1
50	1033	1016	1,8	1,7
51	862	948	1,6	1,6
52	854	820	1,6	1,5
53	776	725	1,5	1,4
54	651	692	1,3	1,3
55	707	682	1,5	1,3
56	732	680	1,4	1,4
57	768	672	1,5	1,3
58	753	687	1,4	1,3
59	757	699	1,4	1,3
60	755	700	1,4	1,3
61	696	679	1,4	1,3
62	704	632	1,4	1,3
63	657	644	1,3	1,3
64	571	528	1,2	1,1
65	533	497	1,1	1,1
66	437	364	1	0,8
67	412	355	0,9	0,8
68	356	360	0,8	0,8
69	262	285	0,8	0,7
70	243	197	0,7	0,6
71	227	236	0,7	0,7
72	251	201	0,8	0,6
73	245	185	0,8	0,6
74	215	195	0,7	0,6
75	224	162	0,7	0,5
76	162	152	0,5	0,5
77	127	132	0,4	0,5
78	154	154	0,6	0,6
79	123	96	0,5	0,4
80	87	79	0,4	0,3

**Liitetaulukko 1. (jatkuu) Kuntien välinen muuttoliike iän mukaan vuosina
1988 ja 1989**

Ikä, vuotta	Muuttaneet henkeä		Muuttaneiden osuus väestöstä, %	
	1988	1989	1988	1989
81	72	89	0,4	0,4
82	51	74	0,3	0,4
83	53	53	0,4	0,3
84	45	37	0,4	0,3
85	40	22	0,4	0,2
86	12	26	0,1	0,3
87	23	17	0,3	0,2
88	22	18	0,4	0,3
89	17	15	0,4	0,3
90	7	11	0,2	0,3
91	8	10	0,3	0,4
92	5	5	0,3	0,3
93	3	2	0,2	0,1
94	0	2	0	0,2
95	2	1	0,3	0,2
96	1	0	0,3	0
97	0	0	0	0
98	0	0	0	0
99	0	0	0	0
100	0	0	0	0
Yhteensä	213510	208639	4,3	4,2

Liitetaulukko 2. Työssäkäyntialueiden välinen muuttoliike iän mukaan vuosina 1988 ja 1989

Ikä, vuotta	Muuttaneet, henkeä		Muuttaneiden osuus väestöstä, %	
	1988	1989	1988	1989
0	2624	2757	4,2	4,4
1	2202	2339	3,7	3,7
2	2077	2095	3,4	3,5
3	1907	1862	3	3,1
4	1806	1828	2,8	2,9
5	1618	1631	2,4	2,5
6	1469	1679	2,2	2,5
7	1193	1337	1,9	2
8	1135	1166	1,8	1,8
9	1081	1133	1,7	1,8
10	935	1030	1,5	1,6
11	925	946	1,4	1,5
12	799	886	1,2	1,3
13	784	872	1,2	1,3
14	638	694	1	1,1
15	521	599	0,9	1
16	730	704	1,2	1,2
17	941	982	1,5	1,7
18	1926	2110	3	3,5
19	3215	3127	5	5
20	4037	3833	5,8	5,9
21	5170	4877	7,1	7
22	5528	5337	7,6	7,4
23	5999	5682	8,2	7,8
24	6362	5859	8,5	8
25	5999	5761	7,9	7,7
26	5493	5262	7,3	6,9
27	4543	4760	6	6,3
28	3995	4010	5,3	5,3
29	3294	3468	4,4	4,6
30	2957	3033	4	4
31	2719	2692	3,5	3,7
32	2429	2456	3	3,2
33	2212	2305	2,8	2,9
34	1834	2060	2,3	2,6
35	1738	1750	2,2	2,2
36	1618	1713	1,9	2,1
37	1450	1486	1,8	1,8
38	1337	1441	1,6	1,8
39	1356	1298	1,5	1,5
40	1234	1388	1,4	1,6

Liitetaulukko 2. (jatkuu) Työssäkäyntialueiden välinen muuttoliike iän mukaan vuosina 1988 ja 1989

Ikä, vuotta	Muuttaneet, henkeä		Muuttaneiden osuus väestöstä, %	
	1988	1989	1988	1989
41	1118	1203	1,2	1,3
42	1214	1113	1,4	1,2
43	817	1144	1	1,3
44	697	752	1,1	0,9
45	648	724	1,1	1,1
46	631	605	1,3	1
47	573	641	0,8	1,3
48	596	606	1,2	0,8
49	483	553	0,8	1,1
50	499	534	0,9	0,9
51	390	455	0,7	0,8
52	433	415	0,8	0,8
53	389	352	0,7	0,7
54	328	348	0,6	0,7
55	360	348	0,7	0,7
56	371	383	0,7	0,8
57	399	372	0,8	0,7
58	405	392	0,7	0,8
59	430	395	0,8	0,7
60	456	431	0,9	0,8
61	383	390	0,8	0,7
62	426	411	0,8	0,8
63	400	420	0,8	0,8
64	345	324	0,7	0,7
65	332	308	0,7	0,7
66	259	225	0,6	0,5
67	245	217	0,6	0,5
68	212	222	0,5	0,5
69	164	179	0,5	0,4
70	135	122	0,4	0,4
71	128	151	0,4	0,4
72	148	122	0,5	0,4
73	148	115	0,5	0,4
74	141	103	0,4	0,3
75	137	89	0,4	0,3
76	94	96	0,3	0,3
77	83	73	0,3	0,3
78	98	89	0,4	0,3
79	84	65	0,3	0,3
80	50	53	0,2	0,2

Liitetaulukko 2. (jatkuu) Työssäkäyntialueiden välinen muuttoliike iän mukaan vuosina 1988 ja 1989

Ikä, vuotta	Muuttaneet, henkeä		Muuttaneiden osuus väestöstä, %	
	1988	1989	1988	1989
81	48	57	0,2	0,3
82	34	50	0,2	0,3
83	35	37	0,2	0,2
84	31	27	0,2	0,2
85	23	13	0,2	0,1
86	10	20	0,1	0,2
87	13	12	0,2	0,2
88	15	12	0,3	0,2
89	11	9	0,2	0,2
90	4	8	0,1	0,2
91	7	8	0,3	0,3
92	3	3	0,2	0,2
93	0	2	0	0,1
94	0	1	0	0,1
95	1	0	0,2	0
96	1	0	0,3	0
97	0	0	0	0
98	0	0	0	0
99	0	0	0	0
100	0	0	0	0
Yhteensä	115315	116047	2,3	2,3