

VATT-KESKUSTELUALOITTEITA
VATT-DISCUSSION PAPERS

51

VEROPERUSTEIDEN
JA TULONSIIRTOJEN
MUUTOSTEN
VAIKUTUS
KÄYTETTÄVISSÄ
OLEVIIN TULOIHIN
VUONNA 1994 *

Teemu Lehtinen
Aino Salomäki

* Muistio on alunperin laadittu tulopoliittisen selvitystoimikunnan käyttöön. Sitä on käsitelty toimikunnassa syksyn 1993 aikana, ja keskeiset tulokset on julkaistu toimikunnan raportissa "Tulopoliittisen selvitystoimikunnan arvioita tulo- ja hintakehityksestä", 30.9.1993. Kiitämme toimikunnan puheenjohtajaa, ylijohtaja Sixten Korkmania, ja toimikunnan jäseniä saamistamme kommentteista.

Toimikunnalle esitettyyn muistioon nähden tähän raporttiin on tarkistettu eräiden tulonsiirtoratkaisujen vaikutusarvioita. Nämä koskevat työttömyysturvaa, sairas-, äitiys-, isyys- ja vanhempainpäivärahoja sekä keskiasteen opintotukiudistusta. Tarkistukset eivät muuttaneet kaikkien kotitalouksien keskimääräistä vaikutusarviota, ja vaikutukset tarkasteluihin ovat muutoinkin suhteellisen vähäisiä.

ISBN 951 - 561 - 070 - 2

ISSN 0788 - 5016

Valtion taloudellinen tutkimuskeskus

Government Institute for Economic Research

Hämeentie 3, 00530 Helsinki, Finland

Painatuskeskus Pikapaino Opastinsilta

Helsinki 1993

LEHTINEN, TEEMU, SALOMÄKI, AINO: VEROPERUSTEIDEN JA TULONSIIRTOJEN MUUTOSTEN VAIKUTUS KÄYTETTÄVISSÄ OLEVIIN TULOIHIN VUONNA 1994. Helsinki: VATT, Valtion taloudellinen tutkimuskeskus, 1993. (C, ISSN 0788- 5016, No 51). ISBN 951-561-070-2.

TIIVISTELMÄ: Selvityksessä tarkastellaan vuodelle 1994 esitettyjen veroperusteiden ja tulonsiirtojen muutosten vaikutuksia kotitalouksien käytettävissä oleviin tuloihin. Eri toimenpiteiden vaikutukset on simuloitu koko väestöä kuvaavalle otosaineistolle. Laskelmat on tehty vuoden 1994 tasossa. Selvityksessä ei siten kuvata tulojen kehitystä vuodesta 1993 vuoteen 1994, vaan tarkasteltujen toimenpiteiden vaikutusta tuloihin vuonna 1994. Vuodelle 1994 esitetyt veroperusteiden ja tulonsiirtojen muutokset vaikuttavat merkittävästi kotitalouksien käytettävissä oleviin tuloihin. Verotus- ja tulonsiirtoratkaisujen arvioidaan alentavan kotitalouksien käytettävissä olevia tuloja keskimäärin 3,0 %. Markkamääräisesti vähenys on 4000 markkaa kotitaloutta kohti. Huomattavimmat uudistuskokonaisuudet ovat perhetuki uudistus ja arvonlisäverouudistus. Perhetuki uudistus pienentää kotitalouksien käytettävissä olevia tuloja ensi vuonna 0,3 % ja arvonlisäverouudistus 0,6 %. Muita merkittäviä muutoksia ovat tulonsiirtojen indeksitarkistuksista luopuminen, palkansaajien työttömyysvakuutusmaksun ja eläkkeensaajien sairausvakuutusmaksun korotukset, auton käyttömaksu sekä kunnallisveroäyrin hintojen odotettavissa olevat korotukset. Yksittäiset toimenpiteet kohdistuvat eri tavoin eri kotitalousryhmiin, mutta niiden yhteenlaskettu vaikutus on verrattain tasainen.

ASIASANAT: tuloverotus, tulonsiirrot, tulojako, kotitaloudet, perhetuki, arvonlisävero

LEHTINEN, TEEMU, SALOMÄKI, AINO: VEROPERUSTEIDEN JA TULONSIIRTOJEN MUUTOSTEN VAIKUTUS KÄYTETTÄVISSÄ OLEVIIN TULOIHIN VUONNA 1994. Helsinki: VATT, Valtion taloudellinen tutkimuskeskus, 1993. (C, ISSN 0788- 5016, No 51). ISBN 951-561-070-2.

ABSTRACT: The impact of the proposed changes in the tax and transfer systems on the disposable income of households in Finland has been simulated on a sample of households. The analysis covers measures proposed in the government's budget proposal for the fiscal year of 1994. All calculations are fixed in the income level of 1994 so any changes in the pre-tax incomes of households are excluded from the analysis. The proposed changes have a significant impact on the disposable income of households. The average reduction of income is 4000 marks. This is equivalent with a relative reduction of 3,0 per cent. The two major reforms planned for the fiscal year of 1994 are the reform of family policy benefits and the replacement of the present turnover tax with a value added tax (VAT). The reduction in the disposable income of households due to these two reforms is respectively 0,3 % and 0,6 %. Other major proposals for 1994 include omitting index adjustments of all transfer payments, an increase in the unemployment insurance contribution for wage-earners, an increase in the sickness insurance contribution for pensioners, a user fee for car-owners and a forecast increase in the municipal income tax. The incidence of the individual measures is different for various socioeconomic groups of households, but the combined impact of all proposals is found to be rather balanced.

KEY WORDS: income taxation, transfers, income distribution, households, family policy benefits, value added tax

SISÄLLYS

| | sivu |
|---|------|
| 1. JOHDANTO | 5 |
| 2. LASKELMIEN PERUSTEET | 5 |
| 2.1 Aineisto ja sen käsittely | 5 |
| 2.2 Vertailulaskelman perusteet | 6 |
| 2.3 Muutoslaskelman perusteet | 6 |
| 2.4 Kotitalouksien luokitus tuloksia esittäessä | 10 |
| 3. TULOKSIA | 11 |
| 3.1 Veroperusteiden ja tulonsiirtojen muutosten kokonaisvaikutukset | 11 |
| 3.2 Eriteltyjä tarkasteluja | 13 |
| 3.2.1 Yleistä | 13 |
| 3.2.2 Indeksitarkistuksista luopuminen ja muut tulonsiirtojen muutokset | 13 |
| 3.2.3 Perhetukiuuditus | 15 |
| 3.2.4 Muut veroperustemuutokset | 17 |
| 3.2.5 Arvonlisäverouudistus | 18 |

TAULUKOT

1. Käytettävissä olevien tulojen muutos yhteensä tuloviidenneksittäin ja sosioekonomisen ryhmän mukaan.
2. 1. Indeksitarkistuksista luopuminen ja muut tulonsiirtojen muutokset tuloviidenneksittäin ja sosioekonomisen ryhmän mukaan.
3. 2. Perhetukiuudistus tuloviidenneksittäin ja sosioekonomisen ryhmän mukaan.
4. 3. Muut veroperustemuutokset tuloviidenneksittäin ja sosioekonomisen ryhmän mukaan.
5. 4. Arvonlisäverouudistus tuloviidenneksittäin ja sosioekonomisen ryhmän mukaan.
6. Käytettävissä olevien tulojen muutos yhteensä tuloviidenneksittäin ja perhetyypeittäin.
7. 1. Indeksitarkistuksista luopuminen ja muut tulonsiirtojen muutokset tuloviidenneksittäin ja perhetyypeittäin.
8. 2. Perhetukiuudistus tuloviidenneksittäin ja perhetyypeittäin.
9. 3. Muut veroperustemuutokset tuloviidenneksittäin ja perhetyypeittäin.
10. 4. Arvonlisäverouudistus tuloviidenneksittäin ja perhetyypeittäin.
11. Kotitalouksien lukumäärät tuloviidenneksittäin ja sosioekonomisen ryhmän mukaan.
12. Kotitalouksien lukumäärät tuloviidenneksittäin ja perhetyypeittäin.

1. JOHDANTO

Tämä selvitys kuvaa vuodelle 1994 esitettyjen veroperusteiden ja tulonsiirtojen uudistusten ja muiden keskeisten muutosten vaikutuksia kotitalouksien käytettävissä oleviin tuloihin. Veroperusteisiin ja tulonsiirtoihin esitetyt muutokset ovat laskelmissa hallituksen talousarvioesityksen mukaisina. Lisäksi laskelmissa on oletettu kunnallisveroäyrin hintojen keskimääräiseksi nousuksi 0,5 penniä vuonna 1994.

Selvityksessä verrataan keskenään kahta laskelmaa, joista toisessa kotitalouksiin sovelletaan vuoden 1993 verotuksen ja tulonsiirtojen perusteita (= vertailulaskelma), ja toisessa vuodelle 1994 esitettyjä perusteita (= muutoslaskelma). Vertailulaskelman ja muutoslaskelman ero kuvastaa vuodelle 1994 esitettyjen verotuksen ja tulonsiirtojen perusteiden muutoksien vaikutuksia. Muilta osin tulot on laskelmissa vakioitu vuoden 1994 tasoon. Ansiotason, työllisyyden tai yrittäjätulojen muutoksia ei laskelmiin siten sisällytetä.

2. LASKELMIEN PERUSTEET

2.1 Aineisto ja sen käsittely

Laskelmat on tehty Valtion taloudellisen tutkimuskeskuksen TUJA-mallilla, jonka perusaineistona on Tilastokeskuksen tulonjakotilaston aineisto vuodelta 1990. Otos käsittää noin 11.400 kotitalouteen kuuluvat 31.500 henkilöä eli noin 0,6 prosenttia koko Suomen väestöstä. Otoksen tiedot saatetaan koko väestöä kuvaaviksi kotitalouskohtaisten korotuskertoimien avulla.

Tulotiedot on saatettu vuoden 1994 tasoon arvioimalla tulojen kehitys tulolajeittain ansiotasoindeksiä ja muita tulojen keskimääräisiä muutoksia kuvaavia indeksejä hyväksikäyttäen. Mikäli tulojen tai tulonsiirtojen perusteet ovat muuttuneet, näiden ajantasaistus on tehty mallintaen perustemuutokset. Tämä ajantasaistusmenetelmä ei sellaisenaan heijasta esimerkiksi työttömien tai eläkeläisten lukumäärien muutoksia tai muitakaan kotitalouksien rakenteessa tapahtuvia muutoksia. Kotitalouksien rakennetiedot ovat pääosin aineiston perusvuodelta eli vuodelta 1990. Työttömyyden osalta otoksen rakennetta on kuitenkin korjattu siten, että työttömien ja palkansaajien määrät vastaavat vuoden 1993 tilannetta. Tämä on tehty poimimalla toimialoittain osa palkansaajista joukkoon, joka on määritelty työttömyyden lisäykseksi. Näiden otoshenkilöiden tulotiedot on muokattu vastaamaan työttömyyden aikaisia tuloja.

Verotuksen ja tulonsiirtojen perusteiden muutoksien vaikutuksia laskettaessa sekä vuoden 1993 perusteita (vertailulaskelma) että vuodelle 1994 esitettyjä perusteita (muutoslaskelma) on sovellettu samoihin vuoden 1994 tasoon

saatettuihin tulotietoihin. Laskelmissa kuvataan siten tuloissa vuodesta 1993 vuoteen 1994 tapahtuvia muutoksia ainoastaan siltä osin, kuin ne nimenomaisesti johtuvat tulonsiirtojen perusteisiin esitetystä muutoksista.

2.2 Vertailulaskelman perusteet

Laskelmien perusvaihtoehto on **vertailulaskelma**, joka kuvaa vuonna 1993 sovellettujen verotusta ja tulonsiirtoja koskevien säädösten ja muiden perusteiden mukaisia tuloja vuonna 1994. Tulonsiirtojen osalta tämä tarkoittaa, että vuoden 1994 tasoon arvioituihin tuloihin on vertailulaskelmassa sisällytetty eläkkeiden ja muiden voimassaolevan lainsäädännön mukaan indeksidonnaisten tulonsiirtojen indeksikorotukset.

Vertailulaskelmassa tuloihin sovelletaan sellaisenaan vuoden 1993 veroperusteita, kuitenkin siten, että eläketulovähennyksiin on tehty oletetuista indeksitarkistuksista aiheutuvat enimmäismäärien muutokset.

2.3 Muutoslaskelman perusteet

Muutoslaskelmaan on sisällytetty neljään osakokonaisuuteen ryhmitettynä joukko keskeisiä vuodelle 1994 ehdotettuja tai oletettuja sekä jo voimassaolevaan lainsäädäntöön perustuvia veroperusteiden ja tulonsiirtojen muutoksia.

Laskelmassa on otettu huomioon eläkkeiden ja muiden tulonsiirtojen indeksitarkistuksista luopuminen, perhetukiuudistus, arvonlisäverouudistus sekä muut tuloverotusta, sosiaaliturvamaksuja ja auton käyttömaksua koskevat veroperustemuutokset. Kunnallisveron keskimääräisen äyrinhinnan on oletettu kohoavan 0,5 penniä. Työllisyyskehityksen ja palkkaratkaisujen, kuten julkisen sektorin palkkamenojen pienentämisen, vaikutuksia ei ole laskelmaan sisällytetty. Arvonlisäverouudistuksen ja auton käyttömaksun vaikutus on tulkittu käytettävissä olevien tulojen pienenemiseksi, vaikka ne välillisinä veroina itse asiassa ovat kulutusmenoja lisääviä.

Muutoslaskelman sisällytetyt veroperusteiden ja tulonsiirtojen muutokset ovat neljään osakokonaisuuteen jaettuna seuraavat:

1. Indeksitarkistuksista luopuminen ja muut tulonsiirtojen muutokset:

Vuodelle 1994 annettuun tulo- ja menoarvioesitykseen sisältyy useita hallituksen ehdotuksia tulonsiirtojen muutoksiksi. Tähän laskelmaan on sisällytetty tulonsiirtojen indeksitarkistuksista luopuminen, työttömyysturvaan ja sairas-, äitiys-, isyys- ja vanhempainpäivärahoihin kohdistuvat leikkaukset, maatalouden tasapainottamismenojen pienentäminen sekä keskiasteen opintotukiuudistus.

- Tulonsiirtojen indeksitarkistuksista luopuminen. Laskelmassa on oletettu KEL-indeksin muuttuvan 2,5 % ja TEL-indeksin 1,5 % vuonna 1994. Indeksitarkistukset vaikuttavat paitsi eläkkeisiin myös kaikkiin päivärahoihin, lasten kotihoidon tukeen, toimeentulotukeen ja eläkeläisten asumistukeen.
- Maatalouden tasapainottamismenojen pienentäminen. Vaikutus on noin 400 milj.mk, mikä vastaa vuonna 1993 toteutuvien ja vuodelle 1994 esitettyjen menojen erotusta.
- Työttömyysturvan ansioturvan yhteensovitus osa-aikaisen työn tulojen kanssa, lomautusajan työttömyysturvan heikennykset, palkansaajien työeläkevakuutus- ja työttömyysvakuutusmaksun huomioon ottaminen etuuden perusteena olevaa palkkaa laskettaessa sekä työmarkkinatuen käyttönotosta johtuvat menojen lisäykset. Yhteisvaikutus noin 700 milj.mk.
- Palkansaajien työeläkevakuutus- ja työttömyysvakuutusmaksun huomioon ottaminen sairaus-, äitiys-, isyys- ja vanhempainpäivärahan perusteena olevaa palkkaa laskettaessa sekä näiden etuuksien lapsikorotusten poistaminen. Vaikutus kotitalouksille maksettaviin tulonsiirtoihin noin 150 milj. mk.
- Keskiasteen opintotuki uudistus. Uudistuksen vaikutuksena opintotukimenojen arvioidaan lisääntyvän 400 milj. mk.

Vertailulaskelmassa lakisääteiset indeksikorotukset oletetaan tehdyksi normaalisti. Muutoslaskelmassa niitä ei oleteta tehtäväksi, joten indeksidonnaisille tulonsiirroille on tällöin käytetty sellaisenaan vuoden 1993 perusteiden mukaisia määriä. Indeksitarkistuksista luopuminen ei kuitenkaan tarkoita samassa mielessä varsinaista tulonmenetystä kuin muut tässä selvityksessä tarkastellut toimenpiteet, sillä kyse on tekemättä jätettävästä tulojen lisäyksestä eikä varsinaisesta leikkauksesta. Indeksikorotuksista luopuminen on sisällytetty tarkasteluun, koska kyse on lakisääteisen korotuksen tekemättä jättämisestä, mikä on tulkittu hallituksen esittämäksi aktiiviseksi tulonsiirtojen perusteiden muutokseksi.

Maatalouden tasapainottamismenojen kokonaissäästöä vastaavan tulojen pienenemisen on laskelmassa arvioitu jakautuvan maatalousyrittäjien kesken maatalouden ansiotulojen suhteessa.

Sairas-, äitiys-, isyys- ja vanhempainpäivärahoihin sekä opintotukeen kohdistuvat muutokset on tehty mallintaen perustemuutokset. Sen sijaan työttömyysturvan muutokset, ennen kaikkea osa-aikaisen työn ansioiden ja työttömyysturvan yhteensovitus sääntöjen tarkistus ja lomautusajan työttömyysturvan määräytyminen eivät ole täsmällisesti mallinnettavissa ja siksi työttömyysturvan muutokset on arvioitu ansioturvaa saavien kesken suhteellisenä muutoksena siten, että muutos kohdistuu voimakkaampana keskimääräistä ansioturvaa suurempiin etuuksiin.

2. Perhetukiuudistus:

Lapsiperheiden taloudellista tukijärjestelmää uudistetaan ensi vuonna siten, että verotuksen kautta annettavasta tuesta luovutaan ja tästä syntyviä säästöjä suunnataan perheille suorana taloudellisena tukena korottamalla lapsilisiä. Vähennyksiin ja lapsilisiin liittyvät toimenpiteet merkitsevät yhteensä noin 700 miljoonalla markan säästöä vuoteen 1993 verrattuna. Tämän lisäksi uudistukseen on liitetty pienituloisten lapsiperheiden asemaa parantavina toimenpiteinä lapsiperheiden asumistuen korotus 370 miljoonalla markalla ja tämän rahoittamiseksi vakuutetun sairausvakuutusmaksun korotus 0,4 pennillä siltä osin kuin vakuutetun äyrimäärä ylittää 80000 markkaa.

- Lapsilisien korotus seuraavasti: 180 mk ensimmäisestä, 250 mk toisesta ja 400 mk kolmannesta ja sitä seuraavista lapsista.
- Alle kolmivuotiaiden korotetusta lapsilisästä (nk. vaippalisä) luopuminen ja 16-vuotiaiden saattaminen lapsilisän porrastuksen piiriin.
- Perhepoliittisista verovähennyksistä eli kunnallisverotuksen lapsivähennyksestä ja yksinhuoltajavähennyksestä sekä valtionverotuksen lapsenhoidovähennyksestä ja verosta tehtävä elatusvelvollisuusvähennyksestä luopuminen.
- Asumistuen lapsiperheille suunnattava lisäys 370 milj. mk.
- Vakuutetun sairausvakuutusmaksun korotus 0,4 penniä 80.000 äyriä ylittävältä osalta.

Asumistuen korotukset on laskelmassa arvioitu asumistukea saaville lapsiperheille niiden nykyperusteiden saaman asumistuen suhteessa.

3. Muut veroperustemuutokset:

Tuloverotukseen kohdistuu useita muutoksia. Pääomatulojen verouudistukseen liittyen muuttuvat eräiden siirtymäkauden vähennysten määräytymissäännöt. Määräaikaiseksi säädetyn kunnallisverotuksen ansiotulovähennyksen oletetaan poistuvan. Tulo- ja menoarviossa ehdotetaan nk. raippaverosta luopumista ja palkansaajien työttömyysvakuutusmaksun korotusta. Viimeksi mainittua toimenpidettä vastaavasti eläkkeensaajien sairausvakuutusmaksua korotetaan ja yrittäjien lakisääteisen eläkevakuutusmaksun perusprosenttia korotetaan. Lisäksi tuloverotuksen arvioidaan kiristyvän kunnallisveroäyrihintojen nousun takia. Muuhun kuin tuloverotukseen kohdistuvana esitetään korkotulojen lähdeveroprosentin nostoa ja auton käyttömaksun käyttöönottoa.

- Voimassaolevan lainsäädännön perusteella vuonna 1994 muuttuvat veroperusteet: Ylimääräisen korkovähennyksen pieneminen 17,5 %:sta 15,0 %:iin, ansiotoiminnan korkojen siirtymäjärjestelyn pieneminen ja kunnallisverotuksen ansiotulovähennyksen (nk. TUPO-vähennys) poistuminen.

- Kansaneläkevakuutusmaksun alennus 1,80 pennistä 1,55 penniin /äyri ja eläkkeensaajien osalta 2,80 pennistä 2,55 penniin/äyri (= nk. raippaveron poisto).
- Palkansaajan työttömyysvakuutusmaksun korotus 0,2 %:sta 1,87 %:iin. Maksu on verotuksessa vähennyskelpoinen.
- Eläkkeensaajan sairausvakuutusmaksun korotus 1,0 p/äyri.
- Maatalous- ja muiden yrittäjien lakisääteisen eläkevakuutusmaksun perusprosentin korotus 18,2 %:sta 19,4 %:iin.
- Kunnallisveroäyrin hintojen nousu. Laskentaoletuksena keskimääräisen äyrinhinnan kohoaminen 0,5 penniä vuonna 1994.
- Korkotulojen lähdeveron korotus 20 %:sta 25 %:iin.
- Auton käyttömaksu 300 mk vanhoille ja 500 mk uusille autoille.

4. Arvonlisäverouudistus:

Arvonlisäverotukseen siirtyminen merkitsee yleisen kulutusverotuksen laajentamista kattamaan periaatteessa kaiken tavaroiden ja palvelujen kulutuksen. Arvonlisävero kohdistuu nykyistä liikevaihtoveroa selvemmin hyödykkeiden kulutukseen ja muuhun loppukäyttöön. Uudistus lisää siten kotitalouksien kulutuksen verorasitusta. Mikäli verorasituksen kasvu siirtyy sellaisenaan kuluttajahintoihin, sen arvioidaan nostavan kuluttajahintoja 1,6 % vuositasolla. Arvonlisäverotukseen siirtyminen myös muuttaa yleisen kulutusverotuksen kohtaantoa yhtäältä lisäämällä veropohjan laajentamisen kohteena olevien hyödykkeiden verorasitusta ja toisaalta pienentämällä ns. piilevää verorasitusta, jota nykyjärjestelmässä aiheutuu tuotantopanosten hankintaan sisältyvän veron vähennysoikeuksien rajoituksista.

- Esitetyn uudistuksen vaikutus kotitalouksien kulutukseen sisältyviin välillisiin veroihin vuonna 1994 arvioidaan 1500 milj. markaksi.

Arvonlisäverouudistuksen oletetaan tulevan voimaan 1.6.1994. Laskelmassa on oletettu, että veromuutokset siirtyisivät sellaisenaan tavaroiden ja palvelusten hintoihin ja että kotitalouksien käyttämien tavaroiden ja palvelujen määrä pysyy samana. Laskelma kertoo, kuinka paljon kulutukseen sisältyvän veron määrä muuttuu, kun kulutuksen määrä on vakioitu ja verojärjestelmän muutoksen vaikutus on kokonaan siirtynyt hyödykkeiden hintoihin. On kuitenkin oletettavaa, etteivät veron muutokset välittömästi siirry kokonaan hyödykkeiden hintoihin. Siten arvio ensi vuoden verovaikutuksista on yliarvioiva.

Kotitalouksien kulutukseen sisältyvää liikevaihto- ja arvonlisäveroa laskettaessa lähtökohtana ovat tiedot kotitalouksien kulutusmenoista hyödykkeittäin sekä eri hyödykkeiden liikevaihto- ja arvonlisäverosisällöt. Tiedot kotitalouksien kulutusmenojen jakautumisesta on saatu Tilastokeskuksen kotitaloustiedustelusta 1990. Tulonjakotilaston otoskotitalouksille kulutusmenot on arvioitu kotitalousryhmittäin määriteltyjen kulutusprofiilien eli hyödykkeiden kulutusalttiuksien avulla. Eri hyödykkeiden liikevaihto- ja arvonlisäverosisäl-

löt on puolestaan laskettu Tilastokeskuksen panos-tuotos -mallilla. Kunkin kotitalouden maksamat välilliset verot on saatu kertomalla eri kulutushyödykkeisiin käytetyt rahamäärät ao. hyödykkeiden verosisällöillä ja laskemalla näin saadut hyödykkeittäiset veromäärät lopuksi yhteen.

2.4 Kotitalouksien luokitus tuloksia esittäessä

Tuloksien esittämistä varten kotitaloudet on luokiteltu kolmella eri tavalla:

- tuloviidenneksittäin (=kvintiileittäin)
- sosioekonomisen ryhmän mukaan
- perhetyypin mukaan

Kvintiililuokitus on tehty kotitalouksittain yhteenlaskettujen kokonaistulojen perusteella. Kotitaloudet on jaettu tällä perusteella viiteen tasalukaiseen ryhmään. Kvintiililuokkien tulorajat on esitetty liitetaulukkojen yhteydessä.

Sosioekonomisen ryhmän mukaisessa luokituksessa on käytetty hyväksi tulonjakotilaston perusaineistoon rakennetietona sisältyvää tietoa kunkin otoshenkilön sosioekonomisesta asemasta. Kotitalouden sosioekonominen ryhmä on määrätty kotitalouden suurituloisimman jäsenen sosioekonomisen aseman mukaiseksi. Taulukoissa käytetty luokittelu vastaa perusvuoden tietojaa. Työttömyyden lisäästä vastaava rakennekorjaus kotitalouksien tuloihin vuonna 1994 ei ole muuttanut kotitalouden sosioekonomista asemaa, vaan työttömät sisältyvät pääasiassa palkansaajien ryhmään.

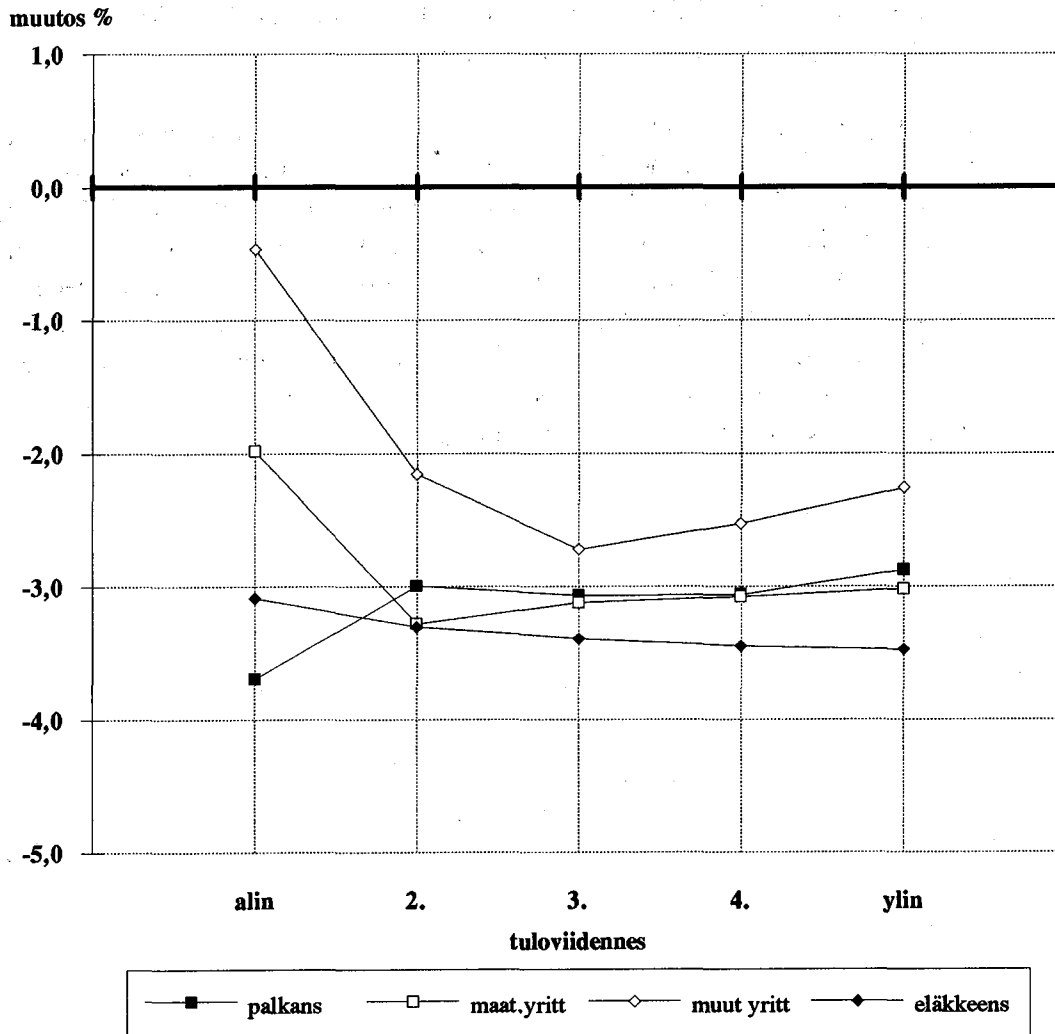
Perhetyyppiluokituksessa kotitaloudet on jaettu lapsiperheisiin ja niihin kotitalouksiin, joissa ei ole lapsia. Lisäksi kumpikin edellä mainittu ryhmä on jaettu kolmeen osaan kotitalouteen kuuluvien täysi-ikäisten henkilöiden lukumäärän perusteella. Yksinhuoltajataloudet on edellä sanotusta poiketen muodostettu siten, että kaikkien niiden kotitalouksien lisäksi, joissa on yksi aikuinen ja kaikki lapset alaikäisiä, ryhmään on luettu myös kotitaloudet, joissa osa lapsista voi olla täysi-ikäisiä mutta jotka eivät ole perheen huoltajia.

Kotitalouksien lukumäärät tulojen, sosioekonomisen aseman sekä perhetyypin mukaisissa luokissa on esitetty liitetaulukoissa 11 ja 12.

3. TULOKSIA

3.1 Veroperusteiden ja tulonsiirtojen muutosten kokonaisvaikutukset

Ensi vuodelle esitetyt keskeisten veroperusteiden ja tulonsiirtojen muutokset vaikuttavat merkittävästi kotitalouksien käytettävissä oleviin tuloihin, vaikka tulot muutoin pysyisivät ennallaan. Verotus- ja tulonsiirtoratkaisujen arvioidaan alentavan kotitalouksien käytettävissä olevia tuloja keskimäärin 3,0 %. Markkamääräisesti vähennys on 4000 markkaa kotitaloutta kohti. Kokonaisuutena on esitetty tuloluokittain sekä sosioekonomisen ryhmän ja perheyyden mukaan luokiteltuna liitetaulukoissa 1 ja 6.



Kuva 3.1 Kotitalouksien käytettävissä olevien tulojen muutos tuloluokittain ja sosioekonomisen ryhmän mukaan.

Yksittäiset toimenpiteet kohdistuvat eri tavoin eri kotitalousryhmiin. Yhteenlaskettu vaikutus on kuitenkin tasaisempi kuin yksittäisten toimenpiteiden vaikutukset erikseen tarkasteltuna. Sosioekonomisen aseman mukaan tarkasteltuna eniten arvioidaan alentuvan eläkkeensaajien tulojen. Mikäli eläkkeensaajien tulon menetykseksi ei lueta eläkkeiden indeksitarkistuksista luopumista, heidän tulonsa pienenevät muita vähemmän. Yrittäjien (muiden kuin maatalousyrittäjien) tulojen arvioidaan alentuvan muita ryhmiä vähemmän, mikä johtuu siitä, ettei heihin kohdistu erityisesti heidän tuloihinsa suunnattuja leikkauksia. Maatalousyrittäjien ja palkansaajien tulojen pieneneminen on lähes samansuuruista.

Kunkin sosioekonomisen ryhmän sisällä tulojen suhteellinen pieneneminen on verrattain tasaista ja markkamääräisesti ylemmissä tuloryhmissä suurempaa kuin alemmissä. Yrittäjien kohdalla alin tulokvintiili on kuitenkin poikkeus, sillä myös suhteellisesti tämän ryhmän tulot pienenevät selvästi muita vähemmän. Tätä selittää lähinnä perhetukiudistus eikä niinkään erityisesti ao. tulonsaajaryhmään kohdistetut toimenpiteet.

Perhetyypeittäin tarkasteltuna suhteelliset muutokset ovat kussakin tuloluokassa yleensä samansuuntaisia. Kaikkein alimmassa tuloviidenneksessä lapsiperheet hyötyvät selvästi lapsettomiin kotitalouksiin verrattuna, mikä johtuu lähinnä perhetukiudituksen pienituloisimpia lapsiperheitä suosivista vaikutuksista. Alimman kvintiilin lapsettomissa kotitalouksissa on suurelta osin eläkeläisiä, joihin ei vastaavia pienituloisia suosivia ratkaisuja ole kohdistettu. Toimenpiteiden yhteisvaikutus yksinhuoltajien tuloihin on keskimääräistä positiivisempi varsinkin kolmessa alimmassa tuloviidenneksessä, joihin suurin osa yksinhuoltajatalouksista kuuluu.

3.2 Eriteltyjä tarkasteluja

3.2.1 Yleistä

Laskelmissa veroperusteiden ja tulonsiirtojen muutokset eriteltiin neljään osakokonaisuuteen, joiden sisältö on kuvattu edellä luvussa 2.3. Muihin veroperusteisiin sisältyvistä muutoksista arvioitu kunnallisveroäyrin hintojen nousu yksin merkitsee 0,5 % vähennystä käytettävissä oleviin tuloihin.

Toimenpiteiden vaikutus kotitalouksien käytettävissä oleviin tuloihin

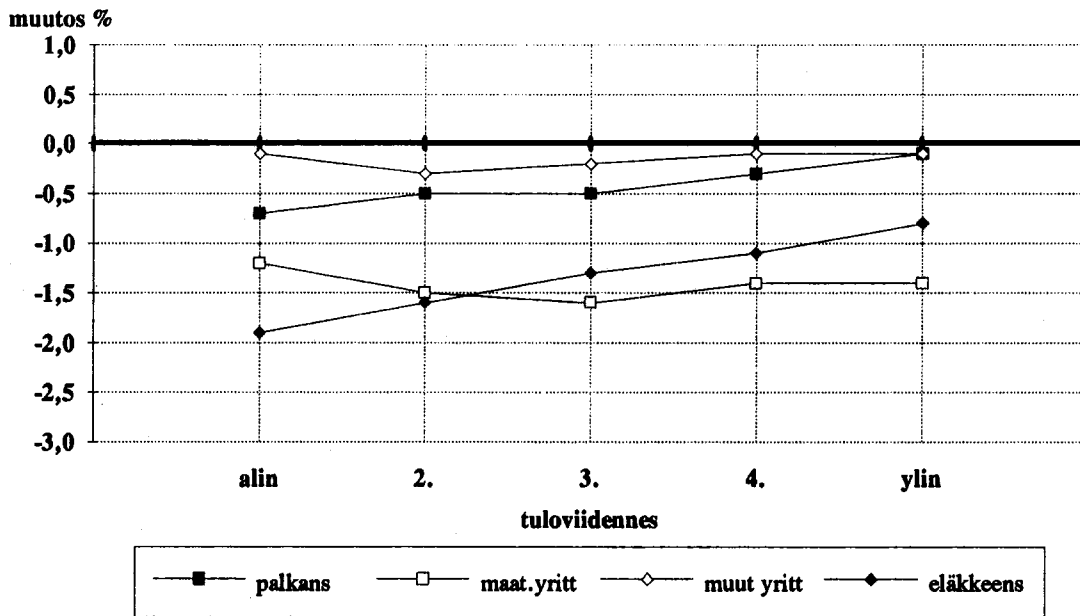
| | Kotitalouksien käytettävissä olevien tulojen muutos | |
|---|---|---------------|
| | % | mk/kotitalous |
| Indeksitarkistuksista luopuminen ja muut tulonsiirtojen muutokset | -0,5 | -700 |
| Perhetuki uudistus | -0,3 | -400 |
| Arvonlisäverouudistus | -0,6 | -700 |
| Muut veroperustemuutokset | -1,6 | -2200 |
| Yhteensä | -3,0 | -4000 |

Eri toimenpidekokonaisuuksista tulonsiirtojen indeksitarkistuksista luopuminen ja arvonlisäverouudistus kohdistuvat suhteellisesti eniten pientuloisiin kotitalouksiin, mutta perhetuki uudistuksen sekä muiden veroperustemuutosten vaikutukset puolestaan voimakkaimmin suurituloisiin kotitalouksiin.

Kunkin yllä mainitun toimenpidekokonaisuuden erillinen vaikutus kotitalouksien käytettävissä oleviin tuloihin tuloluokittain sekä sosioekonomisen ryhmän ja perhetyypin mukaan jaoteltuna on esitetty liitetaulukoissa 2 - 5 ja 7 - 10.

3.2.2 Tulonsiirtojen indeksitarkistuksista luopuminen ja muut tulonsiirtojen muutokset

Tulonsiirtojen indeksitarkistuksista luopuminen ja muut tulonsiirtoihin liittyvät esitykset pienentävät kotitalouksien keskimääräisiä käytettävissä olevia tuloja noin 700 markkaa eli suhteellisesti 0,5 %. Vaikutuksia on esitetty liitetaulukoissa 2 ja 7 sekä kuvassa 3.2.



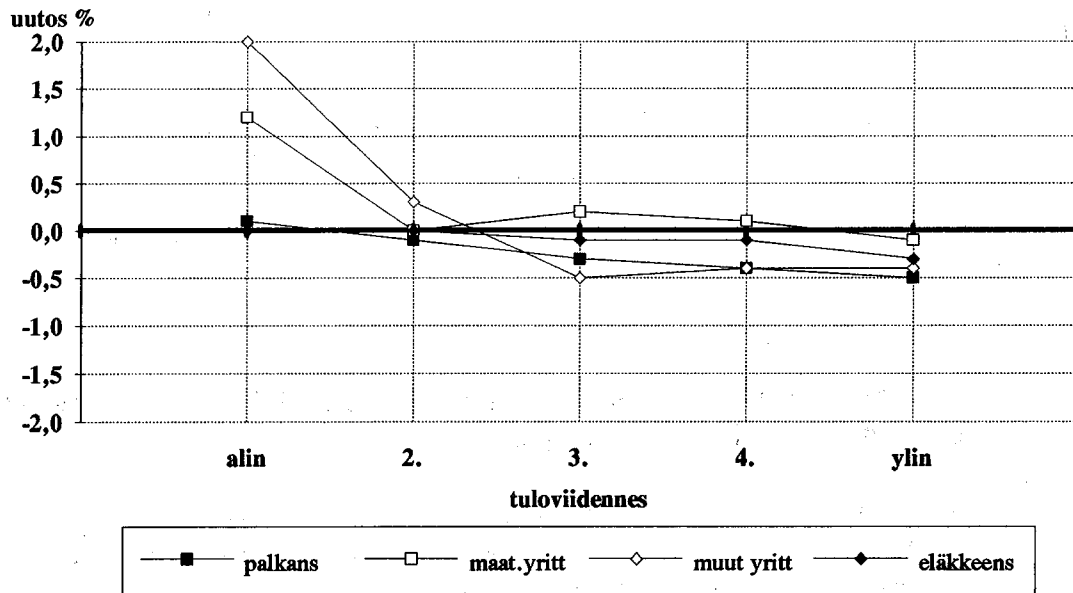
Kuva 3.2 Indeksitarkistuksista luopumisen ja muiden tulonsiirtojen muutosten vaikutukset kotitalouksien käytettävissä oleviin tuloihin tuloviidenneksittäin ja sosioekonomisen ryhmän mukaan.

Esitetty indeksitarkistuksista luopuminen kohdistuu pääasiassa eläkeläisiin. Eläkkeensaajien keskimääräinen käytettävissä oleva tulo pienenee tästä syystä 1,5 %, mikä on lähes puolet ao. ryhmän koko tulomuutoksesta. Kuten edellä on todettu indeksitarkistuksista luopumisesta ei ole kyse varsinaisesta tulojen leikkaamisesta vaan lakisääteisen korotuksen tekemättä jättämisestä. Mikäli indeksikorotuksista luopumista ei lueta tulonmenetykseksi eläkkeensaajien tulot pienenevät muita ryhmiä vähemmän.

Myös maatalousyrittäjillä indeksitarkistuksista luopuminen ja tulonsiirtojen muutokset ovat noin puolet koko tulomuutoksesta. Maatalousyrittäjien tuloja vähentää erityisesti esitetty maatalouden tasapainottamismenojen pienentäminen, joka on tässä katsottu tulonsiirtojen leikkaukseksi. Palkansaajien osalta tulonsiirto- ja tulo- ja eläkekorotuksilla, ennen kaikkea työttömyys- ja sairaspäivärahoihin kohdistuvilla toimenpiteillä, on merkitystä pieni- ja keskituloisille kotitalouksille. Muilla yrittäjillä tulonsiirto- ja tulo- ja eläkekorotuksien merkitys on vähäinen. Ryhmään muut kotitaloudet sisältyvät mm. itsenäisesti asuvat opiskelijat. Tämän ryhmän tulomuutosta tasapainottaa keskiasteen opintotuki uudistus eikä etenkin pienituloisten osalta tapahdu merkittäviä muutoksia.

3.2.3 Perhetukiudistus

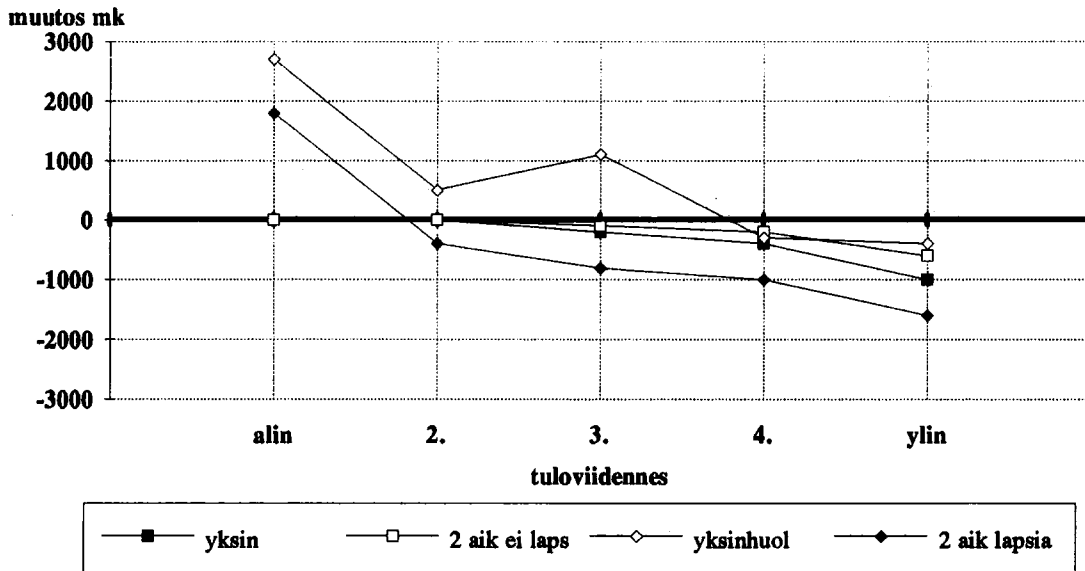
Perhetukiudistus pienentää kotitalouksien käytettävissä olevia tuloja keskimäärin 400 markkaa ja suhteellisesti noin 0,3 %. Perhetukiudistuksen vaikutuksia on esitetty liitetaulukoissa 3 ja 8. Kuvassa 3.3 on perhetukiudistuksen keskimääräiset vaikutukset sosioekonomisen ryhmän mukaan tarkasteltuna.



Kuva 3.3 Perhetukiudistuksen vaikutus kotitalouksien käytettävissä oleviin tuloihin tuloviidenneksittäin ja sosioekonomisen ryhmän mukaan.

Perhetukiudistukseen sisältyvät toimenpiteet kohdistuvat lähes kokonaisuudessaan lapsiperheisiin. Ainoastaan vakuutetun sairausvakuutusmaksun korotus 0,4 pennillä veroäyriä 80.000 äyriä ylittävältä tulonosalta ja elatusvelvollisuusvähennyksen poistaminen kohdistuvat myös sellaisiin kotitalouksiin, joissa ei ole lapsia. Tästä syystä mm. keski- ja suurituloiset eläkeläiset menettävät perhetukiudistuksessa.

Sosioekonomisen ryhmän mukaan tarkasteltuna perhetukiudistus ei tuo suuria eroja sen vaikutusarvioihin. Maatalousyrittäjien keskimääräisiä käytettävissä olevia tuloja uudistus ei muuta, mikä on vähemmän kuin vaikutus kaikkiin kotitalouksiin keskimäärin. Tähän vaikuttavat mm. maatalousyrittäjäperheiden suurempi lapsiluku ja maanviljelijöiden pienempi verotettava ansiotulo kuin palkansaaajilla ja muilla yrittäjillä.



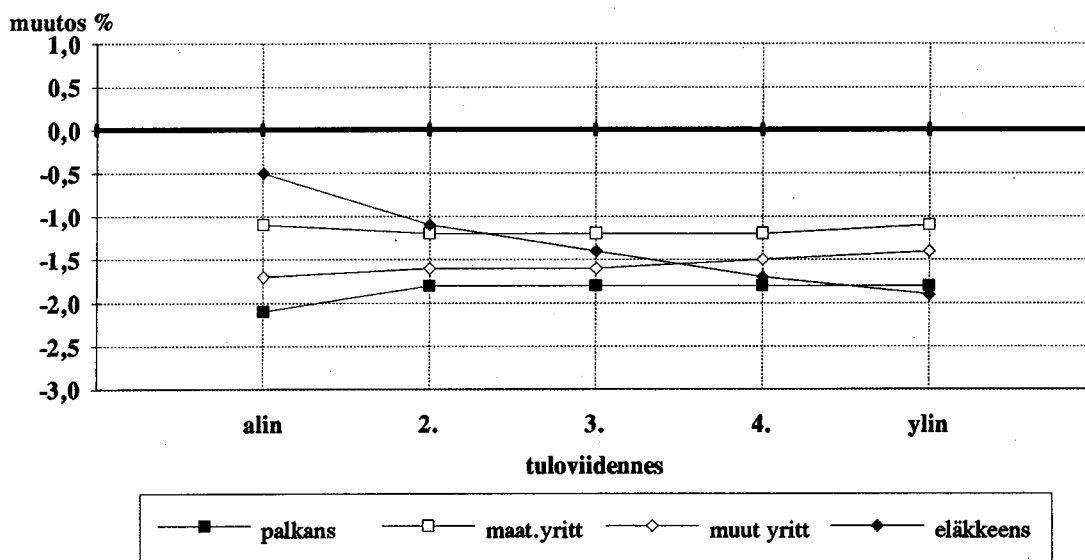
Kuva 3.4 Perhetukiudituksen vaikutus kotitalouksien käytettävissä oleviin tuloihin tuloviidenneksittäin ja perhetyypeittäin.

Kuvassa 3.4 on esitetty perhetukiudituksen vaikutuksia perhetyypeittäin. Uudistus vähentää eniten suurituloisten perheiden käytettävissä olevia tuloja. Kaikkein pienituloisimmat useissa tapauksissa hyötyvät uudistuksesta. Tämä johtuu siitä, että pienituloiset eivät aina ole voineet käyttää täysimääräisesti hyväkseen verovähennyksiä ja lisäksi valtionverotuksessa tuloista tehtävä lapsenhoitovähennys on antanut suurituloisille suuremman edun. Lisäksi uudistukseen vähennysten poistamisen ja lapsilisien korottamisen ohella liitetyt lapsiperheiden asumistuen lisäys ja korotetun sairausvakuutusmaksun nosto korostavat uudistuksen pienituloisia lapsiperheitä suosivia vaikutuksia.

Kuvassa 3.4 ei ole eritelty lapsiperheitä lasten iän tai lukumäärän mukaan. Menetykset ovat yleensä keskimääräistä suurempia nimenomaan niissä perheissä, joissa on 3-7 vuotiaita lapsia eli jotka ovat ennen uudistusta saaneet valtionverotuksen lapsenhoitovähennyksen. Monilapsiset perheet hyötyvät uudistuksesta muita enemmän, mikä johtuu pääosin lapsilisien korotusten painottamisesta monilapsisille perheille sekä siitä, että verovähennysten sijaan tuleva lapsilisän korotus on kokonaan lapsikohtainen.

3.2.4 Muut veroperustemuutokset

Tuloverotukseen ja sosiaaliturvamaksuihin tulevat veroperusteiden muutokset ja uusi auton käyttömaksu pienentävät käytettävissä olevia tuloja 1,6 %. Niistä merkittävimpiä ovat palkansaajien työttömyysvakuutusmaksun ja eläkkeensaajien sairausvakuutusmaksun korotukset, uusi auton käyttömaksu sekä kunnallisveroäyrin hintojen odotettavissa olevat korotukset. Veroperustemuutosten vaikutuksia on esitetty liitetaulukoissa 4 ja 9 ja kuvassa 3.5.

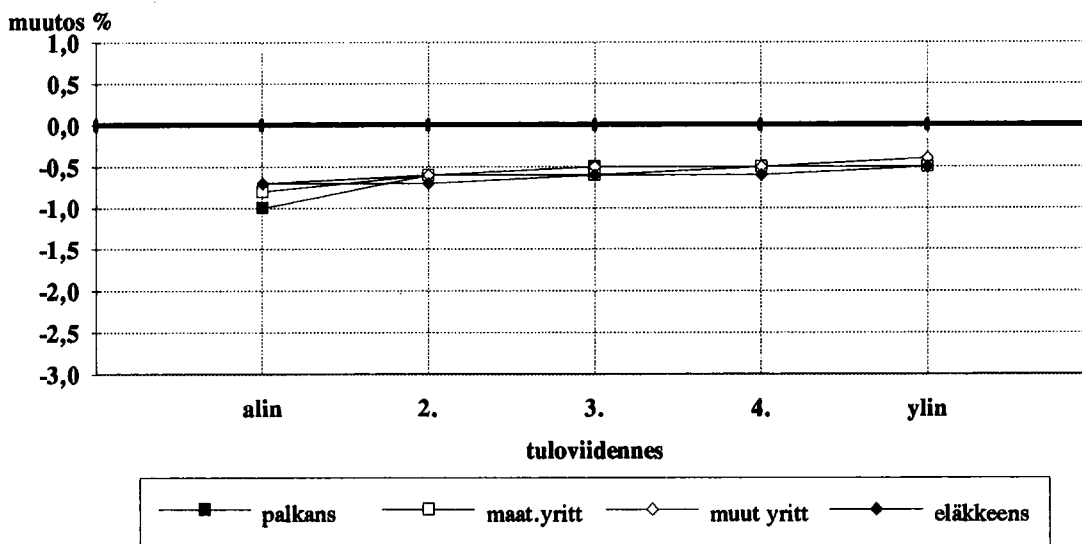


Kuva 3.5 Muiden veroperustemuutosten vaikutus kotitalouksien käytettävissä oleviin tuloihin tuloviidenneksittäin ja sosioekonomisen ryhmän mukaan.

Toimenpiteet kohdistuvat palkansaajiin ja yrittäjiin jonkin verran voimakkaammin kuin maatalousyrittäjiin ja eläkkeensaajiin. Palkansaajien ja maatalousyrittäjien välinen ero selittyy suurelta osin palkansaajien työttömyysvakuutusmaksun korotuksella.

3.2.5 Arvonlisäverouudistus

Arvonlisäverouudistuksen arvioidaan lisäävän kulutukseen sisältyvää verorasitusta vuonna 1994 keskimäärin noin 700 markalla. Siten käytettävissä olevista tuloista menee kulutusveroihin 0,6 % enemmän. Tässä selvityksessä tämä määrä on tulkittu käytettävissä olevien tulojen pienenemiseksi. Vaikutuksia on esitetty liitetaulukoissa 5 ja 10 ja kuvassa 3.6.



Kuva 3.6 Arvonlisäverouudistuksen vaikutus kotitalouksien käytettävissä oleviin tuloihin vuonna 1994 tuloviidenneksittäin ja sosioekonomisen ryhmän mukaan.

Arvonlisäverouudistuksen vaikutukset kohdistuvat suhteellisesti jonkin verran voimakkaampina pienituloisiin kuin suurituloisiin kotitalouksiin, kun veron lisäys lasketaan suhteessa käytettävissä oleviin tuloihin. Suhteessa kulutusmenoihin vaikutus on lähes tasainen. Sosioekonomisen aseman mukaan tai perhetyypeittäin tarkasteltuna vaikutus on samansuuruinen (0,5 %) lukuun ottamatta eläkeläisten ja yksin asuvien kotitalouksia, joissa veron lisäys suhteessa käytettävissä oleviin tuloihin on 0,7 %. Eroja eri perhetyyppien kesken selittävät ensisijaisesti perheiden kulusrakenteen erot. Eläkeläisten kulutukseen sisältyy keskimääräistä enemmän liikevaihtoverottomia tai vajaasti verotettuja hyödykkeitä, mm. asumismenoja ja terveydenhoitomenoja. Arvonlisäverouudistus lisää nimenomaan palveluiden verorasitusta, sen sijaan tavaroiden verotus jopa hieman kevenee piilevän verorasituksen poistuessa.

VATT/TLE 16.10.1993

VEROPERUSTEIDEN JA TULONSIIRTOJEN MUUTOSTEN VAIKUTUKSET TULONJAKOON VUONNA 1994.

KÄYTETTÄVISSÄ OLEVIA TULOJEN MUUTOS MK/KOTIT

| TULO- VII- DENNES | TULORAJAT, KOTITALOUDEN KOKONAISTULO | KAIKKI | PAL- KAN- SAAJAT | MAAT. YRIT- TÄJÄT | MUUT YRIT- TÄJÄT | ELÄK- KEEN- SAAJAT | MUUT |
|-------------------------|--|--------|------------------------|-------------------------|------------------------|--------------------------|--------|
| 1. | - 81000 | -1 500 | -1 800 | -1 200 | -200 | -1 700 | -500 |
| 2. | 81000 - 133000 | -2 600 | -2 400 | -3 400 | -2 000 | -2 900 | -1 500 |
| 3. | 133000 - 195000 | -3 800 | -3 600 | -4 700 | -3 700 | -4 200 | -3 000 |
| 4. | 195000 - 274000 | -5 000 | -5 000 | -6 000 | -4 500 | -5 600 | - |
| 5. | 274000 - | -7 000 | -6 800 | -8 700 | -6 700 | -8 400 | - |
| KAIKKI | | -4 000 | -4 500 | -5 700 | -4 500 | -3 000 | -1 100 |

KÄYTETTÄVISSÄ OLEVIA TULOJEN MUUTOS, PROS.

| TULO- VII- DENNES | TULORAJAT, KOTITALOUDEN KOKONAISTULO | KAIKKI | PAL- KAN- SAAJAT | MAAT. YRIT- TÄJÄT | MUUT YRIT- TÄJÄT | ELÄK- KEEN- SAAJAT | MUUT |
|-------------------------|--|--------|------------------------|-------------------------|------------------------|--------------------------|------|
| 1. | - 81000 | -2,9 | -3,7 | -2,0 | -0,5 | -3,1 | -1,3 |
| 2. | 81000 - 133000 | -3,1 | -3,0 | -3,3 | -2,2 | -3,3 | -1,8 |
| 3. | 133000 - 195000 | -3,1 | -3,1 | -3,1 | -2,7 | -3,4 | -2,3 |
| 4. | 195000 - 274000 | -3,1 | -3,1 | -3,1 | -2,5 | -3,4 | - |
| 5. | 274000 - | -2,8 | -2,9 | -3,0 | -2,3 | -3,5 | - |
| KAIKKI | | -3,0 | -3,0 | -3,1 | -2,3 | -3,3 | -1,8 |

VATT/TLE 16.10.1993

VEROPERUSTEIDEN JA TULONSIIRTOJEN MUUTOSTEN VAIKUTUKSET TULONJAKOON VUONNA 1994.
1. INDEKSITARKISTUKSISTA LUOPUMINEN JA MUUT TULONSIIRTOJEN MUUTOKSET

KÄYTETTÄVISSÄ OLEVIA TULOJEN MUUTOS MK/KOTIT

| TULO- VII- DENNES | TULORAJAT, KOTITALOUDEN KOKONAISTULO | KAIKKI | PAL- KAN- SAAJAT | MAAT. YRIT- TÄJÄT | MUUT YRIT- TÄJÄT | ELÄK- KEEN- SAAJAT | MUUT |
|-------------------------|--|--------|------------------------|-------------------------|------------------------|--------------------------|--------|
| 1. | - 81000 | -700 | -300 | -700 | 0 | -1 000 | 200 |
| 2. | 81000 - 133000 | -800 | -400 | -1 600 | -200 | -1 400 | -400 |
| 3. | 133000 - 195000 | -900 | -500 | -2 400 | -200 | -1 600 | -1 300 |
| 4. | 195000 - 274000 | -700 | -500 | -2 800 | -200 | -1 700 | - |
| 5. | 274000 - | -500 | -200 | -4 000 | -300 | -2 000 | - |
| KAIKKI | | -700 | -400 | -2 700 | -200 | -1 300 | -100 |

KÄYTETTÄVISSÄ OLEVIA TULOJEN MUUTOS, PROS.

| TULO- VII- DENNES | TULORAJAT, KOTITALOUDEN KOKONAISTULO | KAIKKI | PAL- KAN- SAAJAT | MAAT. YRIT- TÄJÄT | MUUT YRIT- TÄJÄT | ELÄK- KEEN- SAAJAT | MUUT |
|-------------------------|--|--------|------------------------|-------------------------|------------------------|--------------------------|------|
| 1. | - 81000 | -1,4 | -0,7 | -1,2 | -0,1 | -1,9 | 0,5 |
| 2. | 81000 - 133000 | -1,0 | -0,5 | -1,5 | -0,3 | -1,6 | -0,5 |
| 3. | 133000 - 195000 | -0,7 | -0,5 | -1,6 | -0,2 | -1,3 | -1,0 |
| 4. | 195000 - 274000 | -0,4 | -0,3 | -1,4 | -0,1 | -1,1 | - |
| 5. | 274000 - | -0,2 | -0,1 | -1,4 | -0,1 | -0,8 | - |
| KAIKKI | | -0,5 | -0,3 | -1,5 | -0,1 | -1,5 | -0,2 |

VATT/TLE 16.10.1993

VEROPERUSTEIDEN JA TULONSIIRTOJEN MUUTOSTEN VAIKUTUKSET TULONJAKOON VUONNA 1994.
2. PERHETUKIUUDISTUS

KÄYTETTÄVISSÄ OLEVIA TULOJEN MUUTOS MK/KOTIIT

| TULO- VII- DENNES | TULORAJAT, KOTITALOUDEN KOKONAISTULO | KAIKKI | PAL- KAN- SAAJAT | MAAT. YRIT- TÄJÄT | MUUT YRIT- TÄJÄT | ELÄK- KEEN- SAAJAT | MUUT |
|-------------------------|--|--------|------------------------|-------------------------|------------------------|--------------------------|------|
| 1. | - 81000 | 100 | 100 | 700 | 1 000 | 0 | 200 |
| 2. | 81000 - 133000 | 0 | -100 | 0 | 300 | 0 | 700 |
| 3. | 133000 - 195000 | -200 | -300 | 300 | -600 | -100 | 900 |
| 4. | 195000 - 274000 | -600 | -700 | 100 | -700 | -200 | - |
| 5. | 274000 - | -1 000 | -1 100 | -400 | -1 100 | -700 | - |
| KAIKKI | | -400 | -600 | 100 | -600 | 0 | 400 |

KÄYTETTÄVISSÄ OLEVIA TULOJEN MUUTOS, PROS.

| TULO- VII- DENNES | TULORAJAT, KOTITALOUDEN KOKONAISTULO | KAIKKI | PAL- KAN- SAAJAT | MAAT. YRIT- TÄJÄT | MUUT YRIT- TÄJÄT | ELÄK- KEEN- SAAJAT | MUUT |
|-------------------------|--|--------|------------------------|-------------------------|------------------------|--------------------------|------|
| 1. | - 81000 | 0,2 | 0,1 | 1,2 | 2,0 | 0,0 | 0,6 |
| 2. | 81000 - 133000 | 0,0 | -0,1 | 0,0 | 0,3 | 0,0 | 0,8 |
| 3. | 133000 - 195000 | -0,2 | -0,3 | 0,2 | -0,5 | -0,1 | 0,7 |
| 4. | 195000 - 274000 | -0,4 | -0,4 | 0,1 | -0,4 | -0,1 | - |
| 5. | 274000 - | -0,4 | -0,5 | -0,1 | -0,4 | -0,3 | - |
| KAIKKI | | -0,3 | -0,4 | 0,0 | -0,3 | -0,1 | 0,6 |

VATT/TLE 16.10.1993

VEROPERUSTEIDEN JA TULONSIIRTOJEN MUUTOSTEN VAIKUTUKSET TULONJAKOON VUONNA 1994.
3. MUUT VEROPERUSTEMUUTOKSET

KÄYTETTÄVISSÄ OLEVIA TULOJEN MUUTOS MK/KOTIT

| TULO- VII- DENNES | TULORAJAT, KOTITALOUDEN KOKONAISTULO | KAIKKI | PAL- KAN- SAAJAT | MAAT. YRIT- TÄJÄT | MUUT YRIT- TÄJÄT | ELÄK- KEEN- SAAJAT | MUUT |
|-------------------------|--|--------|------------------------|-------------------------|------------------------|--------------------------|--------|
| 1. | - 81000 | -500 | -1 000 | -700 | -900 | -300 | -600 |
| 2. | 81000 - 133000 | -1 200 | -1 500 | -1 200 | -1 500 | -1 000 | -1 300 |
| 3. | 133000 - 195000 | -2 000 | -2 200 | -1 700 | -2 100 | -1 700 | -1 900 |
| 4. | 195000 - 274000 | -2 900 | -3 000 | -2 300 | -2 700 | -2 700 | - |
| 5. | 274000 - | -4 300 | -4 400 | -3 000 | -4 000 | -4 500 | - |
| KAIKKI | | -2 200 | -2 800 | -2 100 | -2 800 | -1 000 | -1 000 |

KÄYTETTÄVISSÄ OLEVIA TULOJEN MUUTOS, PROS.

| TULO- VII- DENNES | TULORAJAT, KOTITALOUDEN KOKONAISTULO | KAIKKI | PAL- KAN- SAAJAT | MAAT. YRIT- TÄJÄT | MUUT YRIT- TÄJÄT | ELÄK- KEEN- SAAJAT | MUUT |
|-------------------------|--|--------|------------------------|-------------------------|------------------------|--------------------------|------|
| 1. | - 81000 | -1,0 | -2,1 | -1,1 | -1,7 | -0,5 | -1,5 |
| 2. | 81000 - 133000 | -1,5 | -1,8 | -1,2 | -1,6 | -1,1 | -1,6 |
| 3. | 133000 - 195000 | -1,7 | -1,8 | -1,2 | -1,6 | -1,4 | -1,4 |
| 4. | 195000 - 274000 | -1,8 | -1,8 | -1,2 | -1,5 | -1,7 | - |
| 5. | 274000 - | -1,7 | -1,8 | -1,1 | -1,4 | -1,9 | - |
| KAIKKI | | -1,6 | -1,9 | -1,1 | -1,4 | -1,2 | -1,5 |

VATT/TLE 16.10.1993

VEROPERUSTEIDEN JA TULONSIIRTOJEN MUUTOSTEN VAIKUTUKSET TULONJAKOON VUONNA 1994.
4. ARVONLISÄVEROUUDISTUS

KÄYTETTÄVISSÄ OLEVIA TULOJEN MUUTOS MK/KOTIT

| TULO- VII- DENNES | TULORAJAT, KOTITALOUDEN KOKONAISTULO | KAIKKI | PAL- KAN- SAAJAT | MAAT. YRIT- TÄJÄT | MUUT YRIT- TÄJÄT | ELÄK- KEEN- SAAJAT | MUUT |
|-------------------------|--|--------|------------------------|-------------------------|------------------------|--------------------------|------|
| 1. | - 81000 | -400 | -500 | -500 | -400 | -400 | -400 |
| 2. | 81000 - 133000 | -500 | -500 | -600 | -500 | -600 | -400 |
| 3. | 133000 - 195000 | -700 | -600 | -800 | -700 | -800 | -700 |
| 4. | 195000 - 274000 | -800 | -800 | -1 000 | -900 | -900 | - |
| 5. | 274000 - | -1 200 | -1 100 | -1 300 | -1 300 | -1 300 | - |
| KAIKKI | | -700 | -800 | -1 000 | -900 | -600 | -400 |

KÄYTETTÄVISSÄ OLEVIA TULOJEN MUUTOS, PROS.

| TULO- VII- DENNES | TULORAJAT, KOTITALOUDEN KOKONAISTULO | KAIKKI | PAL- KAN- SAAJAT | MAAT. YRIT- TÄJÄT | MUUT YRIT- TÄJÄT | ELÄK- KEEN- SAAJAT | MUUT |
|-------------------------|--|--------|------------------------|-------------------------|------------------------|--------------------------|------|
| 1. | - 81000 | -0,8 | -1,0 | -0,8 | -0,7 | -0,7 | -0,9 |
| 2. | 81000 - 133000 | -0,6 | -0,6 | -0,6 | -0,6 | -0,7 | -0,5 |
| 3. | 133000 - 195000 | -0,6 | -0,5 | -0,6 | -0,5 | -0,6 | -0,5 |
| 4. | 195000 - 274000 | -0,5 | -0,5 | -0,5 | -0,5 | -0,6 | - |
| 5. | 274000 - | -0,5 | -0,5 | -0,5 | -0,4 | -0,5 | - |
| KAIKKI | | -0,6 | -0,5 | -0,5 | -0,5 | -0,7 | -0,7 |

VATT/TLE 16.10.1993

VEROPERUSTEIDEN JA TULONSIIRTOJEN MUUTOSTEN VAIKUTUKSET TULONJAKOON VUONNA 1994.

KÄYTETTÄVISSÄ OLEVIA TULOJEN MUUTOS MK/KOTIT

| TULO- VII- DENNES | TULORAJAT, KOTITALOUDEN KOKONAISTULO | KAIKKI | YKSIN ASUVAT | 2. AIK. EI LAP- SIA | YKSIN- HUOL- TAJAT | 2 AIK. LAPSIA | 3+ AIK. LAPSIA | 3+ AIK. EI LAP- SIA |
|-------------------------|--|--------|-----------------|---------------------------|--------------------------|------------------|-------------------|---------------------------|
| 1. | - 81000 | -1 500 | -1 600 | -1 900 | 1 100 | 0 | - | - |
| 2. | 81000 - 133000 | -2 600 | -2 400 | -3 100 | -1 500 | -3 400 | - | -3 200 |
| 3. | 133000 - 195000 | -3 800 | -3 000 | -4 100 | -1 100 | -4 700 | -3 300 | -4 800 |
| 4. | 195000 - 274000 | -5 000 | -4 000 | -4 800 | -3 500 | -5 400 | -4 300 | -5 700 |
| 5. | 274000 - | -7 000 | -6 400 | -6 800 | -5 200 | -7 200 | -6 200 | -7 500 |
| KAIKKI | | -4 000 | -2 200 | -4 400 | -1 400 | -5 900 | -5 300 | -6 300 |

KÄYTETTÄVISSÄ OLEVIA TULOJEN MUUTOS, PROS.

| TULO- VII- DENNES | TULORAJAT, KOTITALOUDEN KOKONAISTULO | KAIKKI | YKSIN ASUVAT | 2. AIK. EI LAP- SIA | YKSIN- HUOL- TAJAT | 2 AIK. LAPSIA | 3+ AIK. LAPSIA | 3+ AIK. EI LAP- SIA |
|-------------------------|--|--------|-----------------|---------------------------|--------------------------|------------------|-------------------|---------------------------|
| 1. | - 81000 | -2,9 | -3,1 | -3,0 | 1,8 | 0,0 | - | - |
| 2. | 81000 - 133000 | -3,1 | -3,1 | -3,3 | -1,6 | -3,7 | - | -3,0 |
| 3. | 133000 - 195000 | -3,1 | -2,8 | -3,3 | -0,9 | -3,6 | -2,2 | -3,4 |
| 4. | 195000 - 274000 | -3,1 | -2,9 | -3,0 | -2,1 | -3,2 | -2,3 | -3,2 |
| 5. | 274000 - | -2,8 | -3,1 | -2,8 | -2,2 | -2,9 | -2,3 | -2,9 |
| KAIKKI | | -3,0 | -3,0 | -3,1 | -1,3 | -3,1 | -2,3 | -3,0 |

VATT/TLE 16.10.1993

VEROPERUSTEIDEN JA TULONSIIRTOJEN MUUTOSTEN VAIKUTUKSET TULONJAKOON VUONNA 1994.
1. INDEKSITARKISTUKSISTA LUOPUMINEN JA MUUT TULONSIIRTOJEN MUUTOKSET

KÄYTETTÄVISSÄ OLEVIA TULOJEN MUUTOS MK/KOTIT

| TULO- VII- DENNES | TULORAJAT, KOTITALOUDEN KOKONAISTULO | KAIKKI | YKSIN ASUVAT | 2. AIK. EI LAP- SIA | YKSIN- HUOL- TAJAT | 2 AIK. LAPSIA | 3+ AIK. LAPSIA | 3+ AIK. EI LAP- SIA |
|-------------------------|--|--------|-----------------|---------------------------|--------------------------|------------------|-------------------|---------------------------|
| 1. | - 81000 | -700 | -700 | -800 | -500 | -400 | - | - |
| 2. | 81000 - 133000 | -800 | -500 | -1 300 | -300 | -800 | - | -1 600 |
| 3. | 133000 - 195000 | -900 | -300 | -1 200 | 200 | -1 000 | -400 | -2 000 |
| 4. | 195000 - 274000 | -700 | -300 | -900 | 100 | -600 | 300 | -1 700 |
| 5. | 274000 - | -500 | -700 | -700 | 0 | -400 | 400 | -1 200 |
| KAIKKI | | -700 | -600 | -1 100 | -100 | -600 | 300 | -1 500 |

KÄYTETTÄVISSÄ OLEVIA TULOJEN MUUTOS, PROS.

| TULO- VII- DENNES | TULORAJAT, KOTITALOUDEN KOKONAISTULO | KAIKKI | YKSIN ASUVAT | 2. AIK. EI LAP- SIA | YKSIN- HUOL- TAJAT | 2 AIK. LAPSIA | 3+ AIK. LAPSIA | 3+ AIK. EI LAP- SIA |
|-------------------------|--|--------|-----------------|---------------------------|--------------------------|------------------|-------------------|---------------------------|
| 1. | - 81000 | -1,4 | -1,4 | -1,3 | -0,9 | -0,6 | - | - |
| 2. | 81000 - 133000 | -1,0 | -0,7 | -1,5 | -0,3 | -0,9 | - | -1,5 |
| 3. | 133000 - 195000 | -0,7 | -0,3 | -1,0 | 0,2 | -0,7 | -0,3 | -1,4 |
| 4. | 195000 - 274000 | -0,4 | -0,2 | -0,5 | 0,1 | -0,4 | 0,1 | -1,0 |
| 5. | 274000 - | -0,2 | -0,3 | -0,3 | 0,0 | -0,2 | 0,1 | -0,5 |
| KAIKKI | | -0,5 | -0,8 | -0,8 | -0,1 | -0,3 | 0,1 | -0,7 |

VATT/TLE 16.10.1993

VEROPERUSTEIDEN JA TULONSIIRTOJEN MUUTOSTEN VAIKUTUKSET TULONJAKOON VUONNA 1994.
2. PERHETUKIUUDISTUS

KÄYTETTÄVISSÄ OLEVIA TULOJEN MUUTOS MK/KOTIT

| TULO- VII- DENNES | TULORAJAT, KOTITALOUDEN KOKONAISTULO | KAIKKI | YKSIN ASUVAT | 2. AIK. EI LAP- SIA | YKSIN- HUOL- TAJAT | 2 AIK. LAPSIA | 3+ AIK. LAPSIA | 3+ AIK. EI LAP- SIA |
|-------------------------|--|--------|-----------------|---------------------------|--------------------------|------------------|-------------------|---------------------------|
| 1. | - 81000 | 100 | 0 | 0 | 2 700 | 1 800 | - | - |
| 2. | 81000 - 133000 | 0 | 0 | 0 | 500 | -400 | - | 0 |
| 3. | 133000 - 195000 | -200 | -200 | -100 | 1 100 | -800 | 200 | 0 |
| 4. | 195000 - 274000 | -600 | -400 | -200 | -300 | -1 000 | -500 | -100 |
| 5. | 274000 - | -1 000 | -1 000 | -600 | -400 | -1 600 | -700 | -400 |
| KAIKKI | | -400 | -100 | -200 | 800 | -1 100 | -600 | -200 |

KÄYTETTÄVISSÄ OLEVIA TULOJEN MUUTOS, PROS.

| TULO- VII- DENNES | TULORAJAT, KOTITALOUDEN KOKONAISTULO | KAIKKI | YKSIN ASUVAT | 2. AIK. EI LAP- SIA | YKSIN- HUOL- TAJAT | 2 AIK. LAPSIA | 3+ AIK. LAPSIA | 3+ AIK. EI LAP- SIA |
|-------------------------|--|--------|-----------------|---------------------------|--------------------------|------------------|-------------------|---------------------------|
| 1. | - 81000 | 0,2 | 0,0 | 0,0 | 4,4 | 2,9 | - | - |
| 2. | 81000 - 133000 | 0,0 | -0,1 | 0,0 | 0,5 | -0,4 | - | 0,0 |
| 3. | 133000 - 195000 | -0,2 | -0,2 | -0,1 | 0,9 | -0,6 | 0,1 | 0,0 |
| 4. | 195000 - 274000 | -0,4 | -0,3 | -0,1 | -0,2 | -0,6 | -0,3 | 0,0 |
| 5. | 274000 - | -0,4 | -0,5 | -0,3 | -0,2 | -0,6 | -0,3 | -0,2 |
| KAIKKI | | -0,3 | -0,1 | -0,1 | 0,7 | -0,6 | -0,2 | -0,1 |

VATT/TLE 16.10.1993

VEROPERUSTEIDEN JA TULONSIIRTOJEN MUUTOSTEN VAIKUTUKSET TULONJAKOON VUONNA 1994.
3. MUUT VEROPERUSTEMUUTOKSET

KÄYTETTÄVISSÄ OLEVIEN TULOJEN MUUTOS MK/KOTIT

| TULO- VII- DENNES | TULORAJAT, KOTITALOUDEN KOKONAISTULO | KAIKKI | YKSIN ASUVAT | 2. AIK. EI LAP- SIA | YKSIN- HUOL- TAJAT | 2 AIK. LAPSIA | 3+ AIK. LAPSIA | 3+ AIK. EI LAP- SIA |
|-------------------------|--|--------|-----------------|---------------------------|--------------------------|------------------|-------------------|---------------------------|
| 1. | - 81000 | -500 | -500 | -600 | -700 | -1 000 | - | - |
| 2. | 81000 - 133000 | -1 200 | -1 300 | -1 100 | -1 300 | -1 600 | - | -900 |
| 3. | 133000 - 195000 | -2 000 | -2 000 | -2 000 | -1 800 | -2 200 | -2 100 | -1 900 |
| 4. | 195000 - 274000 | -2 900 | -2 600 | -2 900 | -2 600 | -2 900 | -3 000 | -2 900 |
| 5. | 274000 - | -4 300 | -3 700 | -4 300 | -3 800 | -4 100 | -4 500 | -4 600 |
| KAIKKI | | -2 200 | -1 100 | -2 400 | -1 600 | -3 200 | -3 800 | -3 500 |

KÄYTETTÄVISSÄ OLEVIEN TULOJEN MUUTOS, PROS.

| TULO- VII- DENNES | TULORAJAT, KOTITALOUDEN KOKONAISTULO | KAIKKI | YKSIN ASUVAT | 2. AIK. EI LAP- SIA | YKSIN- HUOL- TAJAT | 2 AIK. LAPSIA | 3+ AIK. LAPSIA | 3+ AIK. EI LAP- SIA |
|-------------------------|--|--------|-----------------|---------------------------|--------------------------|------------------|-------------------|---------------------------|
| 1. | - 81000 | -1,0 | -1,0 | -1,0 | -1,1 | -1,5 | - | - |
| 2. | 81000 - 133000 | -1,5 | -1,7 | -1,2 | -1,4 | -1,7 | - | -0,8 |
| 3. | 133000 - 195000 | -1,7 | -1,9 | -1,7 | -1,4 | -1,7 | -1,4 | -1,4 |
| 4. | 195000 - 274000 | -1,8 | -1,8 | -1,9 | -1,5 | -1,7 | -1,6 | -1,7 |
| 5. | 274000 - | -1,7 | -1,8 | -1,8 | -1,6 | -1,7 | -1,7 | -1,8 |
| KAIKKI | | -1,6 | -1,5 | -1,7 | -1,4 | -1,7 | -1,6 | -1,7 |

VATT/TLE 16.10.1993

VEROPERUSTEIDEN JA TULONSIIRTOJEN MUUTOSTEN VAIKUTUKSET TULONJAKOON VUONNA 1994.
4. ARVONLISÄVEROUUDISTUS

KÄYTETTÄVISSÄ OLEVIEN TULOJEN MUUTOS MK/KOTIT

| TULO- VII- DENNES | TULORAJAT, KOTITALOUDEN KOKONAISTULO | KAIKKI | YKSIN ASUVAT | 2. AIK. EI LAP- SIA | YKSIN- HUOL- TAJAT | 2 AIK. LAPSIA | 3+ AIK. LAPSIA | 3+ AIK. EI LAP- SIA |
|-------------------------|--|--------|-----------------|---------------------------|--------------------------|------------------|-------------------|---------------------------|
| 1. | - 81000 | -400 | -400 | -400 | -400 | -500 | - | - |
| 2. | 81000 - 133000 | -500 | -500 | -600 | -400 | -600 | - | -700 |
| 3. | 133000 - 195000 | -700 | -600 | -700 | -600 | -700 | -1 000 | -800 |
| 4. | 195000 - 274000 | -800 | -700 | -800 | -800 | -900 | -1 100 | -900 |
| 5. | 274000 - | -1 200 | -1 000 | -1 100 | -1 100 | -1 200 | -1 300 | -1 300 |
| KAIKKI | | -700 | -500 | -700 | -500 | -1 000 | -1 200 | -1 100 |

KÄYTETTÄVISSÄ OLEVIEN TULOJEN MUUTOS, PROS.

| TULO- VII- DENNES | TULORAJAT, KOTITALOUDEN KOKONAISTULO | KAIKKI | YKSIN ASUVAT | 2. AIK. EI LAP- SIA | YKSIN- HUOL- TAJAT | 2 AIK. LAPSIA | 3+ AIK. LAPSIA | 3+ AIK. EI LAP- SIA |
|-------------------------|--|--------|-----------------|---------------------------|--------------------------|------------------|-------------------|---------------------------|
| 1. | - 81000 | -0,8 | -0,8 | -0,7 | -0,6 | -0,7 | - | - |
| 2. | 81000 - 133000 | -0,6 | -0,6 | -0,7 | -0,5 | -0,7 | - | -0,7 |
| 3. | 133000 - 195000 | -0,6 | -0,6 | -0,6 | -0,5 | -0,6 | -0,7 | -0,6 |
| 4. | 195000 - 274000 | -0,5 | -0,5 | -0,5 | -0,5 | -0,5 | -0,6 | -0,5 |
| 5. | 274000 - | -0,5 | -0,5 | -0,5 | -0,5 | -0,5 | -0,5 | -0,5 |
| KAIKKI | | -0,6 | -0,7 | -0,5 | -0,5 | -0,5 | -0,5 | -0,5 |

VM/TLE 13.8.1993

KOTITALOUKSIEN LUKUMÄÄRÄT TULOVIIDENNEKSITTÄIN JA SOSIOEKONOMISEN LUOKAN MUKAAN.

| TULO- VII- DENNES | TULORAJAT, KOTITALOUDEN KOKONAISTULO | KAIKKI | PAL- KAN- SAAJAT | MAAT. YRIT- TÄJÄT | MUUT YRIT- TÄJÄT | ELÄK- KEEN- SAAJAT | MUUT |
|-------------------------|--|-----------|------------------------|-------------------------|------------------------|--------------------------|--------|
| 1. | - 81000 | 434 000 | 82 000 | 7 000 | 10 000 | 278 000 | 57 000 |
| 2. | 81000 - 133000 | 434 000 | 210 000 | 12 000 | 14 000 | 182 000 | 16 000 |
| 3. | 133000 - 195000 | 434 000 | 282 000 | 19 000 | 20 000 | 104 000 | 9 000 |
| 4. | 195000 - 274000 | 434 000 | 340 000 | 24 000 | 28 000 | 40 000 | 2 000 |
| 5. | 274000 - | 434 000 | 340 000 | 23 000 | 46 000 | 25 000 | 0 |
| KAIKKI | | 2 170 000 | 1 254 000 | 85 000 | 118 000 | 629 000 | 84 000 |

VM/TLE 13.8.1993

KOTITALOUKSIEN LUKUMÄÄRÄT TULOVIIDENNEKSITTÄIN JA PERHETYYPEITTÄIN

| TULO- VII- DENNES | TULORAJAT, KOTITALOUDEN KOKONAISTULO | KAIKKI | YKSIN ASUVAT | 2. AIK. EI LAP- SIA | YKSIN- HUOL- TAJAT | 2 AIK. LAPSIA | 3+ AIK. LAPSIA | 3+ AIK. EI LAP- SIA |
|-------------------------|--|-----------|-----------------|---------------------------|--------------------------|------------------|-------------------|---------------------------|
| 1. | - 81000 | 434 000 | 391 000 | 26 000 | 12 000 | 4 000 | 0 | 1 000 |
| 2. | 81000 - 133000 | 434 000 | 221 000 | 143 000 | 35 000 | 28 000 | 1 000 | 6 000 |
| 3. | 133000 - 195000 | 434 000 | 110 000 | 172 000 | 25 000 | 96 000 | 7 000 | 24 000 |
| 4. | 195000 - 274000 | 434 000 | 32 000 | 141 000 | 11 000 | 184 000 | 22 000 | 44 000 |
| 5. | 274000 - | 434 000 | 13 000 | 104 000 | 3 000 | 198 000 | 48 000 | 68 000 |
| KAIKKI | | 2 170 000 | 767 000 | 586 000 | 86 000 | 510 000 | 78 000 | 143 000 |