



VALTION TALOUDELLINEN TUTKIMUSKESKUS

VATT

VATT-MUISTIOITA 14

**KATSAUS ERÄIDEN EUROOPPALAISTEN TUTKIMUS-
LAITOSTEN TOIMINTAAN**

Virve Oksanen

Helsinki 1995

SISÄLLYSLUETTELO:

- 1. Centraal Planbureau/The Central Planning Bureau
of the Netherlands (CPB) 1**
- 2. The Institute for Fiscal Studies (IFS) 5**
- 3. Österreichische Institut für Wirtschaftsforschung/
Austrian Institute of Economic Research (WIFO) 9**
- 4. Maastricht Economic Research Institute on Innovation
and Technology (MERIT) 13**
- 5. Konjunkturinstitutet (KI) 16**

Katsauksessa tarkastellaan seuraavia eurooppalaisia tutkimuslaitoksia: Centraal Planbureau/The Central Planning Bureau of the Netherlands (CPB, Haag), The Institute for Fiscal Studies (IFS, Lontoo), Österreichische Institut für Wirtschaftsforschung/Austrian Institute of Economic Research (WIFO, Wien), Maastricht Economic Research Institute on Innovation and Technology (MERIT, Maastricht) ja Konjunkturinstitutet (KI, Tukholma). Katsaus perustuu tutkimuslaitosten lähettämään kirjalliseen aineistoon (vastaukset VATT:n esittämiin kysymyksiin, vuosikertomukset, julkaisuluettelot, esitteet) ja käsittelee niiden tehtäviä, rahoitusta ja organisaatiota.

1. Centraal Planbureau/The Central Planning Bureau of the Netherlands (CPB)

CPB perustettiin vuonna 1947 Haagiin. Ensimmäinen taloustieteen nobelisti Jan Tinbergen (yhdessä Ragnar Frischin kanssa) oli laitoksen perustaja ja sen sielu. CPB:llä on kaksi roolia. Se toimii hallituksen tarvitseman taloudellisen analyysin keskuksena ja toisaalta se on itsenäinen taloudellisia ennusteita ja taloudellista tutkimusta tekevä laitos. Toiminnan luonne muistuttaa huomattavasti VATT:n toimintaa.

Tehtävät

CPB:n tehtävä on tuottaa riippumattomia taloudellisia arvioita ja ennusteita hallituksen, parlamentin, poliittisten puolueiden, yritysten ja muiden organisaatioiden käyttöön. Lyhyellä tähtämellä CPB:n tehtävänä on avainmuuttujien seuranta ja lyhyen aikavälin ennusteiden teko. Keskipitkällä aikajänteellä tarkastellaan talouden rakeneongelmia ja analysoidaan erilaisia politiikkavaihtoehtoja. Keskipitkän aikavälin ennusteet päivitetään kahden vuoden välein ja ne koskevat tulevia neljää viittä vuotta. Pitkän aikavälin tutkimukset paneutuvat rakenteellisiin ongelmiin ja pitkän ajan politiikkavaihtoehtoihin.

Vuodesta 1961 alkaen on CPB valmistellut vuosittain makrotaloudellisen katsauksen. Sitä käytetään ministereiden apuna budjetin laadinnassa, ja se julkaistaan tarkistusten jälkeen syyskuussa yhdessä CPB:n makrotaloudellisiin ennusteisiin pohjautuvan hallituksen budjettimuistion kanssa.

Vuodesta 1946 alkaen on julkaistu huhtikuussa vuosittain taloussuunnitelma, joka antaa kuvauksen kuluvan vuoden taloudellisesta kehityksestä. Vuodesta 1989 lähtien on julkaistu huhtikuussa myös tulevan vuoden talousennuste.

Pitkän ajan kehitysarvio "Scanning the Future", joka ilmestyi 1992, oli merkittävä kansainvälistä ja Hollannin taloutta kartoittava julkaisu.

CPB:n ennusteista ja analyyseista keskustellaan usein talouskomissiossa. Sen johtokuntaan kuuluu korkean tason virkamiehiä, CPB:n johtaja ja keskuspankin johtaja.

Taloussuunnitelman ja makrotaloudellisen katsauksen luonnoksista keskustellaan talouspoliittisessa ministerivaliokunnassa. Hallituksen on lain mukaan päätettävä suunnitelman lopullisesta versiosta.

Lain mukaan CPB toimii talousministeriön alaisuudessa, koska kyseisen ministerin tehtäviin kuuluu makrotalouspolitiikan koordinointi. CPB on yleisen taloudellisen tiedon keskusyksikkö ja pidättäytyy sen vuoksi käsittelemästä monia yksityiskohtaisia päivänpolitiikkaan liittyviä kysymyksiä. Niitä varten ministerillä on oma henkilökuntansa.

Myös sosiaali- ja talousneuvosto (SER) toimii hallituksen neuvonantajana. SER:n raportit valmistellaan jaostoissa ja alajaostoissa, jotka ovat pysyviä. SER koostuu työnantajaorganisaatioiden ja ammattiliittojen edustajista sekä hallituksen nimittämistä asiantuntijoista, joista useimmat ovat yliopistojen professoreita ja joihin kuuluu myös keskuspankin johtaja ja CPB:n johtaja. CPB:n asiantuntijat osallistuvat useiden jaostojen työskentelyyn.

Näkyvä osa CPB:n työstä on puolueiden tai muiden järjestöjen (kuten työnantaja- ja työntekijäjärjestöjen) ohjelmien taloudellisten vaikutusten arviointi.

CPB:n työ rajoittuu talouteen. Talouteen läheisesti liittyvistä, hallituksen politiikkaan kuuluvista asioista vastaavat muut laitokset. CPB toimii niiden kanssa läheisessä yhteistyössä, erityisesti pitkän aikavälin tutkimuksia laadittaessa.

Tarvitsemansa tiedon saannin turvaamiseksi CPB:llä on tiiviit suhteet tilastokeskukseen, keskuspankkiin, useisiin kansainvälisiin organisaatioihin, erityisesti OECD:hen, ja Saksan taloudellisiin tutkimuslaitoksiin. Jotta hallituksen budjetista saataisiin tuoreet tiedot, ovat yhteydet eri ministeriöihin, erityisesti valtiovarainministeriöön tärkeitä. Liike-elämään pidetään suhteita yllä lukuisten epävirallisten kontaktien lisäksi myös vuosittaisilla vierailuilla noin sataan suureen yritykseen. Yhteyksiä yliopistoihin ja muihin tutkimuslaitoksiin otetaan yleensä tarpeen mukaan ja ne perustuvat henkilökohtaisiin kontakteihin. Ne ovat kuitenkin tärkeitä CPB:n oman tutkimusohjelman muotoilussa ja uuden henkilökunnan hankkimisessa.

Liike-elämän, yliopistojen ja ministeriöiden edustajat vaikuttavat CPB:n toimintaan suunnittelukomission kautta. Komissio kokoontuu vuosittain keskustelemaan CPB:n laatimasta taloussuunnitelmaluonnoksesta ja tarpeen mukaan myös muista CPB:n projekteista.

Kansainväliset suhteet

Kansainvälinen yhteistyö on ollut melko vähäistä. Siihen on kuulunut työryhmätyöskentely OECD:ssa (Economic Policy Committee), pieni EU:n käynnistämä yhteistyöprojekti sekä yhteistyö muiden organisaatioiden kanssa, kuten Economic Commission for Europe, YK ja Group of European Planners. Lisäksi CPB:n henkilökuntaa työskentelee ulkomailla, ja ulkomaisten tutkimuslaitosten edustajat voivat työskennellä CPB:ssä. Kansainvälisten toimintojen tiivistämisestä keskustellaan, mutta päätöksiä toiminnan laadusta ja aikataulusta ei ole tehty.

Rahoitus

CPB:n vuosibudjetti on 17 miljoonaa fl (47,2 milj. mk)¹, josta 16 miljoonaa (44,4 milj. mk) saadaan talousministeriöstä. 1 miljoona (2,8 milj. mk) saadaan tutkimussopimuksista, joista valtaosa solmitaan muiden ministeriöiden kanssa, eli tutkimustoiminta rahoitetaan julkisin varoin. Julkaisujen myynnin arvo on 50 000 fl (139 000 mk).

Käytetyt menetelmät

CPB:llä on ollut perinteisesti hyvin kehittynyt malli- ja menetelmätyö. Laitoksen käytössä olevia isoja malleja ovat maailmanmalli WM, kansallinen neljännesvuosiaineistoon perustuva suhdannemalli FK, yleisen tasapainon malli MIMIC pitkän aikavälin vaikutusten analysoimiseksi ja kansallinen vuosiaineistoon perustuva keskipitkän ja pitkän aikavälin sektorimalli Athena.

Sisäinen organisaatio

CPB työllistää 135 henkilöä kokopäiväisesti ja 12 henkilöä erillisissä projekteissa. Projektien rahoitus tulee talousministeriön ulkopuolelta (muut ministeriöt ja organisaatiot), mutta ministeriölle on ennakoon annettava tieto käynnistettävistä projekteista. Organisaatio koostuu neljästä pääosastosta (hoofdafdeling/department), jotka jakautuvat toimistoihin (afdeling/division). Toimistoissa työskentelee keskimäärin viisi kuusi henkilöä. Lisäksi on kaksi tukitoimistoa, joista toinen on sovelletun matematiikan ja tietojenkäsittelytieteen toimisto ja toinen tilastollisten ja ekonometristen analyysien toimisto. Hallinnollisia ja teknisiä palveluja varten on yhteensä kolme toimistoa. Seuraavan sivun taulukossa on esitelty CPB:n pääosastot ja niiden sisällä olevat toimistot.

¹ Valuutat on muunnettu Suomen markoiksi maaliskuun 1995 keskikurssin mukaan.

Taulukko 1. CPB:n sisäinen organisaatio.

PÄÄOSASTO I: Mallien rakentaminen ja taloudelliset analyysit	PÄÄOSASTO II: Lyhyt aikaväli
-sovelletut yleisen tasapainon mallit	-tulot ja hinnat
-keskipitkä aikaväli	-suhdanneanalyysit
-makrotaloudellisten mallien kehittäminen	-työvoima
-sektorimallit	-julkinen rahoitus
	-sosiaaliturva
PÄÄOSASTO III: Sektorit	PÄÄOSASTO IV: Kansainväliset taloudelliset analyysit
-sektorikoordinointi	-kansainväliset suhdanneanalyysit
-rakentaminen	-kansainvälinen keskipitkä aikaväli
-teollisuus	-kansainvälisten mallien rakentaminen
-palvelut	-energia ja muut raaka-aineet
-maatalous ja elintarviketeollisuus	-pitkä aikaväli

Julkaisut

Edellä mainittujen säännöllisesti ilmestyvien julkaisujen lisäksi CPB julkaisee työpapereita (Working Papers), tutkimusmuistioita (Research Memoranda) ja monografi-oita. Julkaisuluettelo ilmestyy vuosittain.

Vuonna 1994 työpapereita-sarjassa ilmestyivät seuraavat julkaisut:

No.65: Elections in the Netherlands

The economic consequences of five party platforms.

No.66: Macroeconomic effects of the high speed railway line (hollanniksi)

No.67: The public expenditures in the period 1950-1990; a breakdown of the components in the share of government expenditures in GDP (hollanniksi)

No.68: Turning growth into jobs

Papers and proceedings of the European Economic Forum of 23 March 1994

No.69: AIECE Working Group Reports. Spring 1994

World trade 1993-1995 and world commodity prices

No.70: Long-term perspectives for the Dutch insurance markets

Three scenarios in the period 1990-2015 (hollanniksi)

No.71: Compulsory additional education for young unskilled and low skilled people (hollanniksi)

No.72: AIECE Working Group Reports - Autumn 1994

World trade 1993-1995 and world commodity prices.

Tutkimusmuistioita-sarjassa ilmestyivät seuraavat julkaisut:

No.112: A negative income tax in a mini welfare state:

A simulation exercise with MIMIC

No.113: Pensions, Savings and the Labour Market in the Netherlands

No.114: Internal and external forces in sectoral wage formation:
evidence from the Netherlands

No.115: Profitability and the (net) capital income share (hollanniksi)

Muusta toiminnasta voidaan mainita Saksan ja Alankomaiden vertaileva tutkimus, joka aloitettiin vuoden 1992 jälkipuoliskolla. Tarkoituksena on tutkia maiden talouksia laajasta näkökulmasta niiden vahvuuksien ja heikkouksien ymmärtämiseksi. Tuotantotekijöitä tarkastellaan institutionaalista taustaa vasten, koska institutionaaliset puitteet vaikuttavat sekä tuotantotekijöiden syntymiseen että käyttöön.

Lisäksi on kehitetty menetelmiä sekä arvioitu infrastruktuurirakentamisen makrotaloudellisia vaikutuksia, samoin kuin talouden ja ympäristön suhteita (hiilidioksidivero).

2. The Institute for Fiscal Studies (IFS)

IFS on poliittisesti itsenäinen laitos, joka tutkii finanssipolitiikkaa. IFS pyrkii kaventamaan poliitikkojen ja akateemisen maailman välistä eroa tuomalla akateemista kurinalaisuutta poliittiseen keskusteluun ja poliittista ongelman asettelua akateemiseen tutkimukseen. IFS:n toiminta on osoittautunut arvokkaaksi virkamiehille, lehdistölle ja yksityisille yrityksille talouspolitiikkaa koskevissa kysymyksissä.

IFS perustettiin vuonna 1969, ja se sijaitsee Lontoossa. Vuonna 1982 IFS julkaisi ensimmäisen vihreän budjetin. 1980-luvun loppupuolella aloitettiin keskustelu IFS:n mahdollisuudesta saada taloudellisen ja sosiaalisen tutkimusneuvoston (Economic and Social Research Council, ESRC) tutkimuskeskuksen asema. Tämä nähtiin mahdollisuutena tutkimuksen ydinalueiden rahoituksen saamiseksi vakaammalle pohjalle sekä henkilöstön hankkimisen ja säilyttämisen helpottumiseksi. Vuonna 1991 ESRC perusti IFS:n yhteyteen Centre for Micro-Economic Analysis of Fiscal Policy -tutkimuskeskuksen. Tällä on ollut suuri vaikutus laitoksen työhön. Se on erityisesti edistänyt laskentamallien kehittämistä, ja uudesta tutkimuskeskuksesta on tullut pysyvän rahoituksen perusta noin 40 %:n osuudellaan IFS:n kokonaisbudjetista. Keskuksella on ollut tärkeä asema veropolitiikan analyysissä.

IFS:n kansainvälinen maine kasvoi 80-luvun lopulla ja 90-luvun alussa. Työ kattoi EU:n verotuksen harmonisoinnin vaikutusten analysoinnin, OECD:lle tehdyt raportit yritysverotuksesta ja talletusten verotuksesta, sekä verosimuloinnit Tsekinmaassa ja Puolassa. Työtä ovat edesauttaneet akateemiset suhteet Yhdysvaltoihin (National Bureau of Economic Research) sekä useisiin eurooppalaisiin laitoksiin. IFS on johtanut EU:n rahoittamaa julkisen toiminnan mikrotaloudellisen tutkimuksen verkostoa

(Microeconomics of Public Policy), mikä on kasvattanut IFS:n työn vaikutuksia ja arvostusta Euroopassa huomattavasti.

Tutkimusohjelmat

Tutkimusohjelmat on jaettu neljään ryhmään, joista jokaista johtaa ohjelmakoordinaattori. Kukin ryhmä on tuloksikkö. Koordinaattori ja hallintoasioiden hoitaja ovat vastuussa ryhmän tuloksista ja kustannuksista. Kustannuslaskenta laaditaan ja tarkistetaan kahden kuukauden välein. Tutkimusohjelma arvioidaan neljännesvuositaisissa kokouksissa johtoryhmän ja tutkimusryhmän kaikkien tutkijoiden kesken.

Tutkimusryhmät ovat:

1) Yrityssektorin tutkimus (Corporate sector research)

Tämä ryhmä tarkastelee julkisen sektorin ja liike-elämän välisiä suhteita: yritysverotusta, yritysten investointeja ja rahoituskäyttäytymistä, kansainvälistä verotusta ja monikansallisia yrityksiä sekä tutkimus- ja kehitystoimintaa.

2) Kotitaloussektorin tutkimus (Personal sector research)

Ryhmässä tutkitaan kysymyksiä, joista IFS tunnetaan parhaiten: tuloverotus, sosiaaliturva, eläkkeet ja tulonjako. Seuraavia tutkimuskokonaisuuksia on käsitelty:

1980-luvun verouudistusten vaikutukset työn tarjontaan

Palkkarakenne

Verotuksen ja etuuksien mallintaminen sekä politiikan vaikutukset kotitalouksiin

Köyhyyttä kuvaavat tilastot ja eriarvoisuuden mittaaminen

Eläkkeiden vaikutus eläkkeelle siirtymiseen

3) Kulutuksen ja säästämisen tutkimus (Consumption and savings research)

Kulutustutkimusryhmä tutkii sitä, milloin ja miten kotitaloudet käyttävät tulonsa. Tutkimuksen pääteema on analysoida välillisten verojen vaikutusta kulutuspäätöksiin. Toinen aihe on hintaindeksien merkitys ja kotitalouksien elinkustannusten mittaaminen. Seuraavia tutkimuskokonaisuuksia on käsitelty:

Kysyntäyhtälöjärjestelmä ja välillisen verotuksen uudistuksen arviointi

Auton omistaminen, auton käyttö ja verotus

Kulutus ja tulojen epävarmuus

Kotitalouksien säästäminen ja varallisuus

4) Euroopan julkisen rahoituksen tutkimus (*European public finance research*)

Julkisen rahoituksen tutkimus on jaettu kahtia siten, että tutkitaan sekä kotimaista että eurooppalaista julkista rahoitusta ja verrataan niitä keskenään. Kotimaista julkista rahoitusta tutkitaan esimerkiksi kunnallisverotuksen sekä keskushallinnon ja paikallishallinnon välisten suhteiden näkökulmasta. Eurooppalainen tutkimus tarkastelee kysymyksiä, joita käsitellään enemmän eurooppalaisella kuin kansallisella tasolla. Esimerkkejä ovat ympäristöpolitiikka, välillisen verotuksen harmonisointi ja EU:n budjetti. Seuraavia tutkimuskokonaisuuksia on käsitelty:

- Verouudistus Itä-Euroopassa
- Eurooppalainen veroharmonisointi
- Euroopan unionin budjetti
- Energian verotus ja ympäristö
- Vesimaksut
- Henkilöveron kierto
- Paikallinen julkinen kulutus ja kansalaisten arvostukset
- Alueellinen rahoitus EU-maissa

Tulevaisuuden tutkimusaiheita ovat muun muassa seuraavat, joista useat ovat jatko-tutkimuksia:

- Verojen ja sosiaaliturvajärjestelmän vaikutukset työvoiman tarjontaan
- Eläkkeiden vaikutukset eläkkeelle siirtymiseen
- Rahoitusrajoitteet, pääomakannan sopeuttaminen ja yritysverotuksen muutokset
- Kansainvälinen verotus
- Välillinen verotus
- Elinkustannukset ja välillinen verotus
- Ympäristöverotus

Myös seuraavia aiheita suunnitellaan otettavaksi tutkimusohjelmaan:

- Tulonjaon muutokset
- Innovaatio-ohjelma
- Yrityssyntymät ja -kuolemat
- Paikallishallinnon rahoituksen tarkastelu
- Paikallishallinnon rahoitus Itä-Euroopassa
- Koulutus ja henkisen pääoman muodostuminen

Henkilöstö

IFS työllistää 27 ekonomistia ja kolme hallinnollista työntekijää. Lisäksi yhteistyökumppaneita (research fellows/associates) on 33 pääasiassa yliopistoissa Iso-Britanniassa, USA:ssa, Australiassa ja eri puolilla Eurooppaa. Ulkomaalaisia ja kotimaisia vierailijoita käy IFS:ssä ja ESRC-keskuksessa jatkuvasti. Suhde yhteistyökumppaneihin on pitkäaikainen ja research fellows -henkilöt osallistuvat tutkimuksen ohjaukseen viettäen vähintään päivän viikossa tutkimuskeskuksessa.

Jäsenyys

IFS:llä on yli tuhat jäsentä, joihin kuuluu suuria valtionyhtiöitä, valtionhallinnon yksiköitä ja yksityisiä henkilöitä. Jäsenet rahoittavat laitoksen työtä ja auttavat tutkimusohjelmien pysymistä käytännönläheisinä. Jäsenmaksut vuonna 1993 olivat seuraavat: akateemiset jäsenet 30 £ (210 mk), muut yksityiset henkilöt 35 £ (245 mk), voittoa tavoittelemattomat laitokset 100 £ (700 mk), henkilöyhtiöt 20 £ (140 mk) henkilöltä ja yritykset vähintään 500 £ (3 500 mk). Jäsenet saavat julkaisuja ja konferenssimaksuja erikoishintaan, mutta yritykset ja henkilöyhtiöt kuitenkin maksavat huomattavasti enemmän kuin saavat etuja. Jäsenistä vuonna 1993 oli yrityksiä 146, henkilöyhtiöitä 48 ja yksityishenkilöitä 967.

Rahoitus

IFS:n rahoittajia ovat taloudellinen ja sosiaalinen tutkimusneuvosto (ESRC), hallitus, yritykset (lahjoitukset), yksityiset rahastot, sponsorit, yksittäiset jäsenet ja Euroopan unioni. IFS:n tulot olivat 1 177 943 £ (8 250 419 mk) vuonna 1993. Menot olivat 1 176 535 £ (8 240 557 mk). Seuraavassa taulukossa on esitetty tulojen ja menojen jakautuminen.

Taulukko 2. IFS:n tulojen ja menojen jakautuminen vuonna 1993.

TULOT	%	MENOT	%
Tutkimusapurahat	81,6	Tutkimus	68,7
Jäsenmaksut	10,5	Kiinteistöt	21,3
Julkaisut	4,5	Julkaisut	4,4
Konferenssit	3,4	Konferenssit	3,2
		Jäsenistä aiheutuvat kulut	2,4
Yhteensä	100,0	Yhteensä	100,0

Tutkijakoulutus

Tutkijakoulutus on organisoitu neljälle tasolle, mikä heijastaa IFS:n erilaisia ekonomistiryhmiä.

Kokopäiväiset tutkijat otetaan työhön yleensä sen jälkeen, kun he ovat suorittaneet jatko-opintonsa loppuun. Heillä on usein muutakin työkokemusta. He työskentelevät yleensä kahdessa kolmessa projektissa vuoden aikana.

Tutkijoita, joilla ei ole jatko-opintoja, kannustetaan opiskelemaan lisensiaatti- tai tohtoritutkintoon osapäiväisesti.

Kesäharjoittelupaikkoja tarjotaan opiskelijoille, jotka yleensä tekevät lyhyitä kahdeksan viikon projekteja.

Tutkimuskeskus tarjoaa myös tutkimusstipendin sovelletun mikrotaloustieteen alalla. Stipendiaatit tulevat University College -yliopiston tohtorinkoulutusohjelmasta.

Edellä mainitun lisäksi kirjoitus- ja esiintymistaitojen sekä ATK-taitojen kehittämistä pidetään tärkeinä. Tutkijoiden odotetaan tuottavan akateemisia julkaisuja, talouspolitiikkaan liittyviä julkaisuja ja lehtiartikkeleita. Suullisia esiintymistaitoja tarvitaan akateemisissa seminaareissa, konferensseissa ja tutkimustulosten esittämisessä tiedotusvälineille.

Julkaisut

Tutkimustiedon levittäminen on tärkeä osa laitoksen työtä. IFS on käyttänyt siinä useita kanavia: monografiat, luvut kirjoissa, akateemiset julkaisut ja artikkelit, keskustelualoitteet, konferenssi esiintymiset, sanomalehtiartikkelit ja televisio- ja radioesiintymiset.

Vuonna 1993 julkaistiin 40 artikkelia akateemisissa aikakauskirjoissa ja 26 lukua kirjoissa. Kirjoituksista yli 20 julkaistiin korkeatasoisissa aikakauskirjoissa, esimerkiksi the American Economic Review, the Review of Economic Studies, the Journal of Public Economics ja the Journal of Econometrics.

IFS on julkaissut vuodesta 1979 Fiscal Studies -lehteä, jossa tutkimustuloksia esitetään sellaisessa muodossa, että tieto on laajemman yleisön luettavissa. Julkaisun levikki on lähes 1700 kappaletta.

IFS oli runsaasti esillä sanomalehdissä vuonna 1993. IFS:ää lainattiin The Financial Times -lehdessä 60 kertaa sekä The Guardian ja The Times -lehdissä 44 kertaa kummassakin.

IFS:n henkilökunta antoi valtakunnallisessa televisiossa 81 haastattelua, valtakunnallisessa radiossa 44 haastattelua ja paikallisradioissa 47 haastattelua vuonna 1993.

IFS järjestää vuosittain 10-15 konferenssia, joista osan rahoittaa ESRC kokonaan. Vuonna 1993 järjestettiin 14 konferenssia.

3. Österreichische Institut für Wirtschaftsforschung/Austrian Institute of Economic Research (WIFO)

WIFO perustettiin vuonna 1927. Se on yksityinen, voittoa tavoittelematon organisaatio. Sen tavoitteena on tutkia taloudellisen suorituskyvyn ja kehityksen ehtoja ja suuntaviivoja Itävallassa ja muissa maissa tieteellisten menetelmien avulla ja levittää tutkimustuloksia kansallisen ja kansainvälisen talouden toiminnasta niiden

ymmärtämisen edistämiseksi. WIFO:n toimintaa tukevat kaikki merkittävät itävaltalaiset talouspolitiikan instituutiot, kuten liittovaltio, aluehallinto, etujärjestöt, keskuspankki ja yksityiset yhdistykset.

Tehtävät

WIFO:n työtä ohjaa kolme periaatetta: riippumattomuus, sovellutusorientoitunut empiirinen tutkimus ja tarjotun tiedon tieteellinen perusta. Tutkimus toteutetaan oman tutkimussuunnitelman pohjalta ja sitä täydennetään ulkopuolelta saaduilla toimeksiannoilla. WIFO on erikoistunut politiikan huomioon ottaviin empiirisiin analyyseihin, joiden tulokset palvelevat yritysten ja talouspolitiikan päätöksentekijöitä. WIFO:n päätehtäviin kuuluu tarjota Itävallan taloudelle ei-byrokraattisia, puolueettomia ja päteviä neuvoja ja tietoja.

Työ keskittyy seuraaville alueille: Itävallan suhdanteiden kuukausittaiset analyysit ja neljännesvuosittaiset ennusteet, kansainvälisten suhdanteiden säännölliset arvioinnit, alueellisten taloudellisten kehityssuuntien periodittaiset analyysit, kansallisen ja kansainvälisen talouden keskipitkän aikavälin ennusteet. Tutkimuksia on tehty muun muassa julkisesta sektorista, rahoitusmarkkinoista, ulkomaankaupasta, turismista, työmarkkinoista, tuloista ja hinnoista, talouspolitiikan keinojen tehokkuudesta, kulutuksesta ja investointipäätöksistä, innovaatioprosessista, eri toimialoista, alueellisesta rakenteesta ja kehityksestä, kansantalouden tilinpidosta, Euroopan taloudellisesta integraatiosta sekä idän ja lännen taloudellisista suhteista.

WIFO tekee jatkuvasti tutkimusta yritysten suhdannetilanteesta, investointisuunnitelmista ja innovaatiotoiminnasta. Tuloksista tiedotetaan tutkimuksiin osallistuville yrityksille ja ne esitetään WIFO:n julkaisuissa. WIFO:n järjestämissä konferensseissa ja seminaareissa keskustellaan talouspolitiikan ja tutkimuksen tärkeistä kysymyksistä ulkopuolisten asiantuntijoiden ja korkeatasoisten osanottajien kanssa.

Tärkeä osa WIFO:n työtä on ollut EU-tutkimus. WIFO oli ensimmäinen laitos Itävallassa, joka tutki EU:n jäseneksi liittymisen tai EU:n ulkopuolelle jättäytymisen etuja ja haittoja. Vuoden 1988 alussa julkaistiin aiheesta ensimmäinen laaja tutkimus. Lisäksi EU-kirjassa tutkittiin seuraavia asioita: kilpailuoikeus ja avustukset, maatalous, elintarviketeollisuus, hinnat ja kustannukset, pankit ja pääomaliikkeet, alueelliset näkökohdat ja transit-liikenne, tuotanto ja palvelut. Tutkimukset olivat pohjana vuonna 1989 hallituksen päätökselle aloittaa liittymisneuvottelut. EU-tutkimus jatkuu edelleen.

Menetelmärakennetta pitää yllä noin viisi taloustieteilijää, jotka tekevät työtä WIFO:n makrotaloudellisen mallin sekä aikasarja- ja panos-tuotosanalyysin parissa.

Henkilöstö

WIFO työllistää 100 henkilöä, joista noin 35 on ekonomistia. ATK-asiantuntijoita on viisi henkilöä, avustavaa henkilöstöä 30 (projektiassistentteja) ja hallinnollista henkilökuntaa 30. Johtamisesta vastaavat ylijohdaja sekä rahoitus- ja tutkimusjohtajat. Osastoja on noin 15, mutta osastonjohtajia ei ole.

Henkilöstö työskentelee seuraavien aiheiden parissa:

- Liike-elämän suhdanteet ja ennusteet
- Pitkän aikavälin kasvu
- Kansantalouden tilinpito
- Sovellettu ekonometria
- Sosiaalipolitiikka
- Maailmantalous
- Julkinen talous
- Valuuttakurssipolitiikka, rahoitusmarkkinat
- Hinnat, palkat
- Ympäristötaloustiede
- Energiasektori
- Teollisuus, teknologia
- Suhdanne- ja investointikyselyt (WIFO-Surveys)
- Rakennusteollisuus
- Maatalous
- Metsätalous
- Liikenne
- Turismi
- Kauppa, yksityinen kulutus
- Palvelusektori
- Työmarkkinat
- Ulkomaankauppa
- Aluetalous

Jokaisen aiheen parissa työskentelee 1-4 ekonomistia ja 1-4 avustavaa henkilöä. Yhden henkilön työkenttään voi kuulua useampia aihealueita.

WIFO:n ekonomisteilla on tiiviit kontaktit koti- ja ulkomaisiin tutkimuslaitoksiin ja Itävallan hallintoon. He kuuluvat lukuisiin neuvoa-antaviin elimiin ja työryhmiin ja esitelmöivät erilaisissa tilaisuuksissa. Monet heistä luennoivat yliopistolla.

Jäsenyys

WIFO:n johtokunnan jäsenenä on akateemisen tutkimuksen, liike-elämän ja julkishallinnon johtohenkilöitä. WIFO:n jäsenyys on avoin kaikille yksityisille henkilöille ja organisaatioille. WIFO:lla on noin 100 sponsoria ja useita satoja jäseniä.

Vuosittainen jäsenmaksu on sponsoreille 22 000 AS (9 733 mk) ja jäsenille 5 500 AS (2 433 mk). Itävallassa nämä jäsenmaksut ja muut avustukset WIFO:lle on vapautettu arvonlisäverosta, ja ovat liiketoiminnasta aiheutuvina kuluina vähennyskelpoisia. Jäsenmaksua vastaan jäsenet saavat palveluita, kuten julkaisuja ja neuvoja ilmaiseksi tai alennetulla hinnalla.

Rahoitus

WIFO:n budjetti on noin 100 miljoonaa AS (44,3 milj. mk). Valtiovarainministeriö rahoittaa noin kolmasosan budjetista, muut instituutiot (keskuspankki, etujärjestöt, aluehallinto, pankkisektori, suurteollisuus jne.) myös kolmasosan ja loput saadaan maksullisista projekteista, jäsenmaksuista, julkaisujen myynnistä ja muusta toiminnasta. Muut ministeriöt ja julkiset viranomaiset tilaavat suurimman osan maksetuista tutkimusprojekteista. Ongelmana on, että avustusten osuus WIFO:n budjetissa laskee. Maksullisten projektien osuus kasvaa, mutta ei riittävästi.

Kansainväliset suhteet

WIFO on tutkimuslaitosten kansainvälisten organisaatioiden ERECO:n (European Economic Research and Advisory Consortium) ja AIECE:n (Association d'Instituts Européens de Conjoncture Economique) jäsen. ERECO:on kuuluvat seuraavat tutkimuslaitokset: Ifo-München, BIPE-Pariisi, Prometeia-Bologna, NEI-Rotterdam, Cambridge Econometrics, ECOTEC-Birmingham ja WIFO-Wien. Suhteet OECD:hen ovat läheiset erityisesti OECD:n Itävallan maakatsausten laadinnassa. Yhteistyö muiden eurooppalaisten tutkimuslaitosten kanssa toteutuu EU-projektien muodossa. WIFO on ehdottanut myös VATT:lle osin EU:n rahoituksella toteutettavaa tutkimusyhteistyötä. Tulevaisuudessa EU-projekteihin osallistumisesta on tarkoitus lisätä.

Julkaisut

WIFO:n pääjulkaisu on kuukausittain ilmestyvä "WIFO-Monatsberichte", joka sisältää raportteja ajankohtaisista taloudellisista suuntaviivoista Itävallassa ja muissa maissa, tutkimuksia eri aiheista, liike-elämän suhdanneindikaattoreita, tilastokeskukseen kanssa yhteistyössä julkaistu tilastoliite ja muita liitteitä.

WIFO Studies sisältää WIFO:n konferensseissa ja seminaareissa pidettyjä esitelmiä sekä muita tärkeitä tutkimuksia.

WIFO Lecture Series sisältää WIFO:n henkilökunnan erilaisissa yhteyksissä pitämiä luentoja.

WIFO Working Papers on tarkoitettu keskustelualoitteiksi. Niitä ovat laatineet WIFO:n henkilökunta, konsultit ja WIFO:n vierailevat tutkijat.

Empirica on puolivuositainen englanninkielinen julkaisu, joka käsittelee taloudellista integraatiota ja toimialarakennetta sekä tarjoaa talouspoliittisen keskustelufoorumin.

Euroopan integraatiota, Itä-Eurooppaa ja finanssimarkkinoita koskevista julkaisuista on tehty omat julkaisuluettelonsa.

WIFO pitää myös yllä Itävallan laajinta taloudellisten tilastojen tietopankkia.

4. Maastricht Economic Research Institute on Innovation and Technology (MERIT)

MERIT perustettiin vuonna 1988 Limburgin yliopiston yhteyteen Maastrichtissa. Päätehtävänä on teknologia- ja innovaatiotutkimus, ja tavoitteena on koota yhteen eri maista tutkijoita, joita kiinnostavat teknologisen muutoksen taloudelliset ja sosiaaliset vaikutukset.

Tutkimusohjelmat

MERIT:n tutkimusohjelma yhdistää teoreettisen, empiirisen ja poliittisen tutkimuksen näkökantoja. Ensimmäisten viiden vuoden aikana tutkimustyö oli organisoitu kahdeksaksi teemaksi: 1) talousteoria ja tekninen muutos, 2) tekninen muutos ja työvoima, 3) teknologia, kansainvälinen kilpailukyky ja yritysten käyttäytyminen, 4) innovoinnin johtaminen, 5) empiirinen teknologian mallintaminen, 6) teknologiapoliitiikka, 7) teknologian arviointi ja 8) teknologia ja päätöksenteko. Ensimmäisen viisivuotiskauden päätteeksi järjestettiin suuri juhlakonferenssi, jonka aiheena oli taloudellisen kasvun ja teknologisen muutoksen läheneminen ja eriytyminen (Convergence and Divergence in Economic Growth and Technical Change).

Rakenteen selkiyttämiseksi ja synergian luomiseksi tutkimusorganisaatiota uudistettiin, ja kahdeksan teemakokonaisuutta supistettiin vuonna 1993 viideksi teemaksi:

1) Talousteoria ja tekninen muutos (Economic Theory and Technical Change)

Teoreettinen ja perustavaa laatua oleva tutkimus, joka keskittyy teknologian ja talouden vuorovaikutuksen eri näkökohtiin, sekä kysymykset, jotka liittyvät päätöksentekoon yritystasolla, kuten tuotannonsuunnitteluun ja älykkäisiin päätöksenteon tukijärjestelmiin, kuuluvat ensimmäiseen teemakokonaisuuteen. Alue voidaan jakaa kolmeen osaan. Ensimmäinen osa sisältää evolutionäärisen mallintamisen, kuten peliteoreettiset mallit ja skenaarioanalyysit. Toinen osa koostuu taloussuuntautuneesta teoreettisesta tutkimuksesta, joka joskus hyödyntää evolutionäärisiä käsitteitä ja toisiinsa perinteisempiä taloustieteen menetelmiä kuten dynaamista optimointia. Tähän kuuluu myös toimialarakenteeseen ja kansainväliseen talouteen ja kansainvälisen

kaupan teoriaan liittyviä aiheita, kuten patentit ja standardit. Kolmanteen alueeseen kuuluu päätöksentekotutkimus, ja se yhdistää monia operationaalisen tutkimuksen kysymyksiä, jotka liittyvät esimerkiksi tuotannon johtamiseen.

2) *Teknologia, työ ja organisaatio (Technology, Work and Organisation)*

Tämä teema yhdistää kaksi aikaisempaa teemaa, "innovoinnin johtaminen" sekä "teknologia ja työvoima". Jälkimmäinen aihe tutkii teknologisen muutoksen, sosiaalisten suhteiden ja työllisyyden välisiä riippuvuuksia. Uuden ohjelman tavoitteet ovat: 1) edistää organisaatiotieteiden kehittämistä, erityisesti organisaatiomuutoksen, teollisen dynamiikan ja institutionaalisen muutoksen alueilla; 2) kehittää menetelmiä ja välineitä, joilla voidaan mitata ja hallita organisaatiomuutoksen prosesseja ja 3) tehdä empiiristä tutkimusta, minkä avulla voidaan testata välineitä ja teoreettisia käsitteitä, joille MERIT:n kehittämät menetelmät perustuvat. Työ on poikkitieteellistä ja käsittää organisaatioiden oppimisteoriat, teollisen ja organisaatiomuutoksen institutionaaliset teoriat sekä hollantilaisen koulukunnan sosioteknisen systeemisuunnittelun kehittämisen. Ohjelman perustana on ajatus, että organisaatiomuutos ja teknologinen muutos ovat läheisesti liittyneet toisiinsa.

3) *Teknologia ja kansainvälinen kilpailu (Technology and International Competition)*

Tutkimuksen perusta on kansainvälinen business-strategia suhteessa teknologian kehittymisen kansallisiin ja kansainvälisiin näkökohtiin. Yksikön yhteys yliopiston talous- ja liiketaloustieteen tiedekuntaan on kiinteä ja tämän tutkimuksen alan odotetaan kasvavan MERIT:ssä tulevaisuudessa. "Yritysten välinen yhteistyö, kilpailu ja teknologinen kehitys" -ohjelmassa tutkitaan yritysten innovaatiostrategioiden kansainvälistymistä ja kansainvälisen kilpailun vaikutusta strategisten ryhmien muodostumiseen, johtavien monikansallisten informaatioteknologiayritysten innovaatiokyvyn kansainvälistymistä sekä teknologisen muutoksen, rakennemuutoksen ja innovaatiostrategioiden välisiä yhteyksiä erilaisissa yrityksissä. "Suorat ulkomaiset sijoitukset ja teknologinen kehitys" -ohjelmassa on tutkittu suorien ulkomaisten sijoitusten ja teollistuneiden maiden taloudellisten rakenteiden välisiä yhteyksiä. Lisäksi on tutkittu monikansallisten yritysten tutkimus- ja kehittämistoimien kansainvälistymistä.

4) *Teknologiamallit ja data-analyysi (Technology Modelling and Data Research Programme)*

Teema yhdistää MERIT:n sovelletun ja ekonometrisen tutkimuksen. Se tarkastelee erilaisia mahdollisuuksia testata empiirisesti olemassa olevia teorioita ja muodostaa uusia oletuksia. Kuuden vuoden aikana kerättyä dataa käytetään teknologian, kasvun ja kaupan evoluutioteorioiden empiiriseen testaamiseen.

5) Tiede- ja teknologiapolitiikka (*Science and Technology Policy and Assessment*)

Kaikki politiikkavaikutteinen tutkimus kuuluu viidenteen teemaan. Teknologia-politiikkaa käsittelevien projektien määrä on kasvanut huomattavasti. Niihin kuuluvat innovaatiotutkimukset, joiden tarkoituksena on tarjota parempia näkemyksiä siitä, kuinka teknologiaa voidaan levittää ja omaksua, jotta voitaisiin kehittää paremmin suunniteltuja politiikkaehdotuksia. Yleisemmin viidennen teeman tutkimusprojektit käsittelevät tiede- ja teknologiapolitiikkakysymyksiä, joita ei käsitellä muissa tutkimusryhmissä. Näihin kuuluu teknologian arviointi, jota MERIT tekee yhteistyössä yliopiston kanssa (Faculty of Culture and Arts). Teknologia-politiikan suunnittelussa hyödynnetään useita menetelmiä, kuten kriittisten teknologioiden ennustaminen, teknologisten mahdollisuuksien DELPHI-tutkimus ja tutkimusohjelmien portfolio-analyysit.

MERIT:n tutkijoiden artikkeleita ilmestyi vuonna 1994 noin 10 kappaletta kansantaloustieteen tai menetelmätieteiden tunnetuissa aikakauskirjoissa.

Kesäkuusta 1994 alkaen MERIT:n vuosikertomus ja tutkimusmuistiot ovat olleet luettavissa Internetin kautta. Internetissä on myös tietoa ajankohtaisista konferensseista, seminaareista ja tutkimusprojekteista.

Opetus

Viimeinen jatko-opintokurssi aloitti MERIT:ssä syyskuussa 1992. Lukuvuonna 1993-94 aloitti toimintansa EU:n rahoittama European Inter-University Education Programme on Society, Science and Technology (ESST) -ohjelma, johon kuuluu 15 eurooppalaista yliopistoa tai laitosta. Lisäksi syyskuussa 1995 aloitetaan tohtorinkoulutusohjelma yhteistyössä INTECH:n (the United Nations University research institute on Innovation and Technology) kanssa.

MERIT:n tutkimusohjelmissa työskentelee 22 tohtoriopiskelijaa. Heidän tulee valmistella englanninkielinen väitöskirja neljässä vuodessa.

Rahoitus

Saatuun viiden vuoden ajan rahoitusta opetus- ja tiedeministeriöltä ja Limburgin paikallisviranomaisilta MERIT:n oli vuonna 1993 ensimmäistä kertaa selvittävä ilman mitään muodollista tukea tutkimusta varten. Tutkimuksen kokonaisvolyyymiksi arvioitiin vuonna 1992 kolme miljoonaa fl (8,3 milj. mk). Vuonna 1993 se kasvoi siitä huolimatta, että 1,8 miljoonan fl:n (5 milj. mk) tuki poistui. MERIT näkee mahdollisuutensa siinä, että akateemisen tieteellisen tutkimuksen kysyntä on kasvanut. MERIT toimii sekä akateemisen teoreettisen tutkimuksen että sovelletumman, politiikan huomioon ottavan tutkimuksen parissa. Rahoituksen saaminen yksityiseltä taholta teoreettiseen tutkimukseen ei ole helppoa, ja julkinen rahoitus on tarkoitettu

kansalliseen tutkimukseen, vaikka kansainvälisen verkoston tarve on suuri. Useista lähteistä rahoitusta keräämällä MERIT on onnistunut säilyttämään merkittävän osuuden teoreettista tutkimusta. Rahoittajia ovat olleet esimerkiksi EU:n SPES-ohjelma (Stimulating Programme for the Economic Sciences), Hollannin kuninkaallinen akatemia, talousministeriö, muutamat Limburgin yliopiston tiedekunnat sekä tutkimusjäsenet. MERIT:n pitkän aikavälin tavoitteena on saavuttaa kestävä rahoituksellinen itsenäisyys. Hyvien olosuhteiden vallitessa se voisi olla mahdollista vuosituhannen vaihteeseen mennessä.

Henkilöstö

Suuri osa sovelletun tutkimuksen projekteista käynnistettiin vuonna 1993, ja sopimustutkimuksen määrä kasvoi merkittävästi. Tämän takia laitoksen henkilökunnan määrä nousi. Tutkimushenkilöstöä on nyt yli 70, joista yli puolet työskentelee täysipäiväisesti.

Kansainväliset suhteet

EU:lta saatava rahallinen tuki on ollut tärkeä kannustin eurooppalaisia verkostoja perustettaessa. Verkostot ovat osoittautuneet hyödyllisiksi kansainvälisten suhteiden ylläpidon kannalta, vaikka niiden rakenne on ollut melko irrallinen. Alla on lueteltu tärkeimmät verkot, joissa MERIT on mukana:

EuNETIC (European Network on the Economics of Technical and Institutional Change)

MODEM (Modem for Organisational Design and Effective Management)

IIASA (International Institute of Applied Systems Analysis) -projekti "Economic and Industrial Evolution"

ENCIP (European Network for Communication and Information Perspectives)

PACE (Policies, Appropriation and Competitiveness for European Enterprises)

Vaikka verkot ulottuvat Euroopan ulkopuolelle, on MERIT:n asema viime vuosina vahvistunut erityisesti eurooppalaisena tutkimuslaitoksena.

5. Konjunkturitutet (KI)

Konjunkturitutet on itsenäinen, vuonna 1937 Tukholmaan perustettu laitos. Pääasiassa se tarjoaa tietoa talouspolitiikan päätöksentekoa varten.

Tehtävät

Laitos on organisoitu osastoihin, joista suurin on ennusteosasto. Työ kattaa kolme pääaluetta:

1) *Suhdanneanalyysit ja ennusteet.*

Arviot vallitsevasta taloudellisesta tilanteesta ja kehitysennusteet kahdeksi vuodeksi eteenpäin julkaistaan suhdanneraporteissa kolme kertaa vuodessa, eli yksi valtiopäiväkauden alussa (lokakuussa) ja kaksi valtiovarainministeriön budjetin laadinnan perustaksi (maaliskuussa ja joulukuussa). Raporttien liitteenä julkaistaan paljon yksityiskohtaisia taulukoita. Barometritutkimukset teollisuudesta, rakennustoiminnasta, kaupasta ja palveluista julkaistaan neljännesvuosittain. Tutkimukset sopeutetaan jatkossa EU-tilastojen mukaisiksi.

Analyysi- ja ennustetoiminnan tarkoitus on pitää yllä riittävää tietopohjaa talouspolitiikan päätöksentekoa varten. Sillä on myös yleisempi tiedotustehtävä, mikä on motivoinut julkaisu- ja tiedonlevitystoimintaa muussa muodossa. Taloudessa viime vuosina tapahtuneet merkittävät rakenteelliset muutokset ovat aiheuttaneet sen, että suhdanneanalyysit täytyy laajentaa, uusia analyysimalleja kehittää ja kiinnittää huomiota uusiin selittäviin tekijöihin. Seuraavat alueet asetetaan etusijalle: julkisen sektorin rahoitus tilanteen analysoinnin kehittäminen, yksityinen palvelusektori, rahamarkkinoiden kehitys ja yksityisen kulutuksen päätöksentekoon vaikuttavat tekijät.

2) *Tutkimus ja menetelmien kehittäminen*

Tutkimus keskittyy taloudellisiin ja ekonometrisiin malleihin, joita käytetään suhdannekehityksen, keskipitkän ja pitkän aikavälin taloudellisen kehityksen ennustamiseen ja talouspolitiikan vaikutusten arvioimiseen. Suhdannemalleja käytetään osittain laitoksen omien ennusteiden laatimiseen, osittain valtiovarainministeriön lyhyen ja keskipitkän aikavälin kehitysennusteisiin. Laitos vastaa myös rakenteellisten ja dynaamisten mallien kehittämisestä, jolloin tarkoitus on selvittää pääomanmuodostuksen ja -käytön (inhimillinen pääoma ja luonnonvarat) vaikutuksia talouteen. Tutkimuksen uusi osa-alue on tietokantojen ja mallien kehittäminen ympäristötaloustiedettä varten. Ruotsissa tuotettuja lyhyen ajan ennusteita kerätään tietokantaan, jossa niitä voidaan vertailla. Tutkimustoiminta toteutetaan osittain projektityöskentelynä yhdessä taloudellisen neuvoston (Ekonomiska Rådet) kanssa. Tulokset julkaistaan esimerkiksi laitoksen toukokuun raporteissa sekä erityisissä julkaisusarjoissa, jotka toimitetaan yhdessä neuvoston kanssa.

3) *Erilliset selvitykset*

Tämän aikaisemmin pienen tehtäväalueen kysyntä on kasvanut voimakkaasti, erityisesti finanssi-, työmarkkina- ja rahapolitiikan aloilla varsinaisten suhdanneanalyysien

ja ennusteiden lisäksi. Rahoitustavan mukaan selvitystehtävät voidaan jakaa kahteen ryhmään: valtiovarainministeriön toimeksiannot (määräraharahoitteiset selvitykset), sekä komiteat, organisaatiot ja yritykset (maksurahoitteiset selvitykset). Ennusteiden aikajänne saattaa olla paljon pitempi kuin laitoksen muussa toiminnassa. Seuraavat alueet ovat etusijalla: talouden korkoherkkyys, korko- ja valuuttakurssien muotoutuminen, julkisen sektorin rahoitus keskipitkällä aikavälillä ja erilaisten menostrategioiden vaikutukset kulutus- ja investointikäyttäytymiseen sekä makrotaloudelliseen kehitykseen. Lisäksi tutkitaan työmarkkinoiden toimintatapaa.

Tehtäviin kuuluu myös taloudellisten tilastojen kehittäminen ja parantaminen. Laitoksen tietopankista voi ostaa dataa esimerkiksi työmarkkinoista, kotitalouksista, julkisesta sektorista, investoinneista ja teollisuustuotannosta.

Käytetyt menetelmät

Laitos käyttää seuraavia menetelmiä:

Ennuste- ja simulointimalli KOSMOS

Yleisen tasapainon mallit MECMOD, ISMOD, MODEST ja MAMMA, joista viimeksi mainittu on intertemporaalinen tasapainomalli.

Lyhyen aikavälin aikasarja-analyysiin perustuvat mallit, joista osa hyödyntää Kalman-filtterimenetelmää.

Rahoitus

Laitoksen toiminta rahoitetaan pääasiassa budjettivaroin. Vuoden 1993/94 määräraha oli 25 miljoonaa kruunua (15 milj. mk). Maksurahoitteisesta toiminnasta (tilastopalvelut, sihteeristöpalvelut, selvitysraportit) saatiin 1,4 miljoonaa kruunua (840 000 mk).

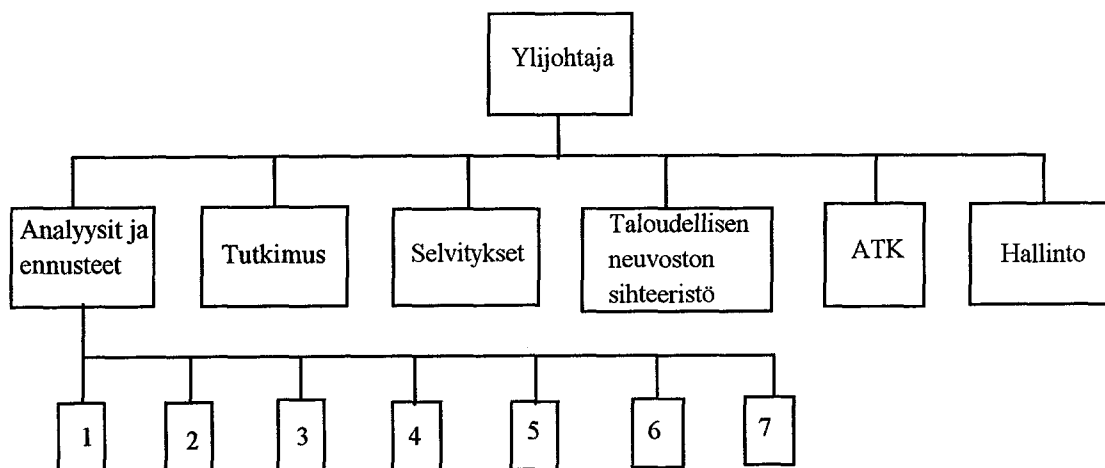
Henkilöstö

Vuosina 1993/94 laitoksen palveluksessa oli 61 henkilöä. Heistä 13 oli johtajia, 14 tutkijoita ja 14 assistentteja. Kahdeksalla henkilöllä on tohtorintutkinto kansantaloustieteessä ja useimmat heistä työskentelevät tutkimusyksikössä. Tutkijoilla on arvona kansantaloustieteessä ja tilastotieteessä. Vastavalmistuneilta vaaditaan yleensä vähintään 60 opintoviikon opinnot kansantaloustieteessä ja 20 opintoviikon opinnot tilastotieteessä tai kursseja ekonometriassa. Laitoksen työntekijöille on järjestetty muun muassa menetelmä-, ATK- ja kielikoulutusta. Aikaisempina vuosina henkilöstön vaihtuvuus oli ongelma, koska laitoksen palkat eivät olleet kilpailukykyiset. Nykyinen heikko kysyntä työmarkkinoilla on helpottanut tilannetta.

Sisäinen organisaatio

Laitoksen toiminta on organisoitu seuraavan kaavion osoittamalla tavalla.

Kaavio 1. KI:n sisäinen organisaatio



1. Kansainvälinen taloudellinen kehitys ja ruotsalaisten vientituotteiden markkinoiden kasvu
2. Kotitaloudet ja kuluttajahinnat
3. Elinkeinoelämän kannattavuus ja investoinnit
4. Ulkomaankauppa, tuotanto ja varastoinvestoinnit
5. Työmarkkinat, palkat ja työllisyys
6. Julkinen sektori ja pääomamarkkinat
7. Suhdannebarometri

Julkaisut

"Konjunkturläget", joka sisältää yleisiä taloudellisia ennusteita, julkaistaan neljä kertaa vuodessa. Kolme julkaisua esittelee yksityiskohtaiset ennusteet ja neljäs yhteenvedon tilanteesta. Jokaisen julkaisun yhteydessä ilmestyy erillinen englanninkielinen tiivistelmä "The Swedish Economy".

"Suhdanteet: tehdasteollisuus ja rakennustoiminta". Neljännesvuosittaiset julkaisut perustuvat noin 2000 yrityksen otokseen. Suhdannearviot esitetään jokaiselle toimialalle sekä kokonaisuudelle. Julkaisusta tehdään myös englanninkielinen tiivistelmä.

"Suhdanteet: palvelusektori". Tutkimus kattaa noin 2300 vähittäis- ja tukkukaupan, tiekuljetusten ja liike-elämän palveluiden yritystä ja on periaatteiltaan samanlainen kuin edellä mainittu tehdasteollisuutta ja rakennustoimintaa käsittelevä julkaisu. Englanninkielinen tiivistelmä on saatavilla.

Työpapereita-sarja, joka julkaistaan yhdessä taloudellisen neuvoston kanssa, on englanninkielinen ja esittelee laitoksen tutkimustuloksia. Vuoden 1992 lokakuusta vuoden 1993 toukokuuhun julkaistiin 17 työpaperia. Työpapereiden nimet julkaistaan The Swedish Economy -lehdessä.

VATT-MUISTIOITA / WORKING NOTES

1. Lehtinen Teemu: Suomen tuloverojärjestelmän efektiivinen rakenne ja sen poikkeaminen suhteellisuudesta. Helsinki 1991.
2. Mäki Tuomo & Tossavainen Pekka: Työmarkkinat vuosina 1990 - 1995. Helsinki 1991.
3. Salomäki Aino & Viitamäki Heikki & Virtanen Sari: Valtion tuki kotitalouksille: suorat tulonsiirrot ja verotuet 1968 - 1990. Helsinki 1991.
4. Valtion taloudellisen tutkimuskeskuksen julkaisutoiminta. Helsinki 1991.
5. PM. VATT:n siirtyminen tulosohjaukseen sekä Henkilöstöpoliittisen työryhmän muistio. Helsinki 1991.
6. Maksupolitiikan yleispiirteet OECD-maissa ja erityisesti Pohjoismaissa. Helsinki 1992.
7. Lehtinen Teemu: Nykyarvolaskelmat asuntorahaston uusiin lainoihin sisältyvän tuen arvioinnissa. Helsinki 1992.
8. Hirvonen Kirsi: Terveys- ja sosiaalipalvelujen markkinat: selvitys tietolähteiden nykytilasta. Helsinki 1993.
9. Sarho Risto: Vapaakuntakokeilun maksuihin liittyvät poikkeamishakemukset. Helsinki 1993.
10. VATT:n koulutuspoliittinen ohjelma. Koulutuspoliittisen työryhmän muistio. Helsinki 1993.
11. Säynätjoki Leena: Japanilaisen työelämän peruspiirteitä. Helsinki 1993.
12. Törmä - Vaitinen - Rutherford: Economic Effects of the Finnish Value-Added Tax Reform with Different Treatments of the Basic Production Deduction. Helsinki 1994.
13. Lehtinen - Niinivaara - Salomäki - Viitamäki - Alajääskö: TUJA-käsikirja 1991. Tulonsiirtojen ja verotuksen jakaumavaikutusten laskentamalli. Helsinki 1994.