

Merenkululaitoksen sisäisiä julkaisuja 1/2003

Merenkululaitoksen tilastotoimen kehittäminen 2004 - 2008



 Merenkululaitos

Helsinki 2003
ISSN 1456-9442

Merenkululaitoksen sisäisiä julkaisuja 1/2003

Merenkululaitoksen tilastotoimen kehittäminen 2004 - 2008



Helsinki 2003
ISSN 1456-9442

Sisältö

1. JOHDANTO	5
2. MERENKULKULAITOS TILASTOJEN TUOTTAJANA	6
3. NYKYTILA	6
3.1. Tilastojärjestelmät ja tilastot	6
3.2. Tietojen keruu	10
3.3. Tilastotietopalvelu	10
3.4. Tilastojen käyttäjät	12
3.5. Tilastokeskus tilastotuotannon koordinoijana	13
3.6. Eurostat	13
4. LAATUVAATIMUKSET JA TARPEET TILASTOTUOTANNOLLE	14
4.1. Yleiset tilastojen laatuvaatimukset	14
4.2. EU:n tilastovaatimukset ja -tarpeet	15
4.3. Käyttäjien tilastotarpeet asiakaskyselyn perusteella	15
4.3.1. Käyttäjien arvio Merenkululaitoksen nykyisestä tilastotuotannosta	15
4.3.2. Käyttäjien ehdottamat muutokset ja lisäykset	17
5. MERENKULKUTILASTOT JA NIIDEN KEHITTÄMINEN	20
5.1. Tilastotoimi Merenkululaitoksessa	20
5.2. Tilastojärjestelmien ja tilastojen kehittäminen	20
6. KEHITTÄMISOHJELMA	23
7. RESURSSIT	25
8. YHTEENVETO	28
LIITTEET	29

1. JOHDANTO

Merenkululaitoksen organisaatiouudistuksen yhteydessä vuonna 2003 tilastotoimistosta tuli Merenkulun tukipalvelut -yksikön osa, Tilastopalvelut. Merenkulun tukipalvelut -yksikön erääksi tulostavoitteeksi vuodelle 2003 asetettiin Merenkululaitoksen tilastotoimen kehittämissuunnitelman valmistelu. Tätä varten perustettiin yksikön sisäinen työryhmä, jonka tehtäväksi annettiin laatia vuoden 2003 loppuun mennessä Merenkululaitoksen tilastotoimen kehittämissuunnitelma vuosille 2004 - 2008.

Työryhmään kuuluivat Risto Hytti, Sirkka Späd-Jurvanen ja Harry Federley. Saimaan kanavan ja sisävesien liikenteen tilastoinnin osalta oltiin yhteydessä Järvi-Suomen merenkulupiiriin Seppo Piiroseen.

Työryhmän tehtävänä oli selvittää tilastotuotannon merkitys yleisesti Merenkululaitoksessa ja kuvata merenkulutilastojen nykytilaa sekä tilastotietojen keruuseen, tilastojärjestelmiin ja tilastotietopalveluun liittyviä kehittämistoimenpiteitä tulevina vuosina.

Ajantasaisen, luotettavan ja monipuolisen tiedon tarve merenkulun eri alueilta on kasvanut valtionhallinnon, merenkuluelinkeinon ja muun yhteiskunnan piirissä. Olennaista tilastoinnin kehitystyössä on edetä asiakkaiden ja sidosryhmien tarpeiden mukaan. Tällöin on tärkeää selvittää, kuinka hyvin nykyinen tilastointi palvelee asiakkaita ja pystyy vastaamaan nykypäivän tarpeisiin. Asiakkaiden tietotarpeiden kartoittamiseksi ja merenkulkuun liittyvien tilastojen nykytilan arvioimiseksi työryhmä teki asiakaskyselyn kaikkiaan 62 Merenkululaitoksen tilastojen käyttäjälle.

EU ja sen integraatioprosessin syveneminen ja laajeneminen tulevat osaltaan vaikuttamaan edelleen myös merenkulun tilastointiin. Lisäksi on huomioitava sähköisten tietoverkkojen merkityksen kasvu merenkulutilastopalvelujenkin tarjonnassa ja toisaalta tietojen keruussa tulevaisuudessa, kun halutaan rakentaa tehokas ja asiakkaita hyvin palveleva järjestelmä.

2. MERENKULKULAITOS TILASTOJEN TUOTTAJANA

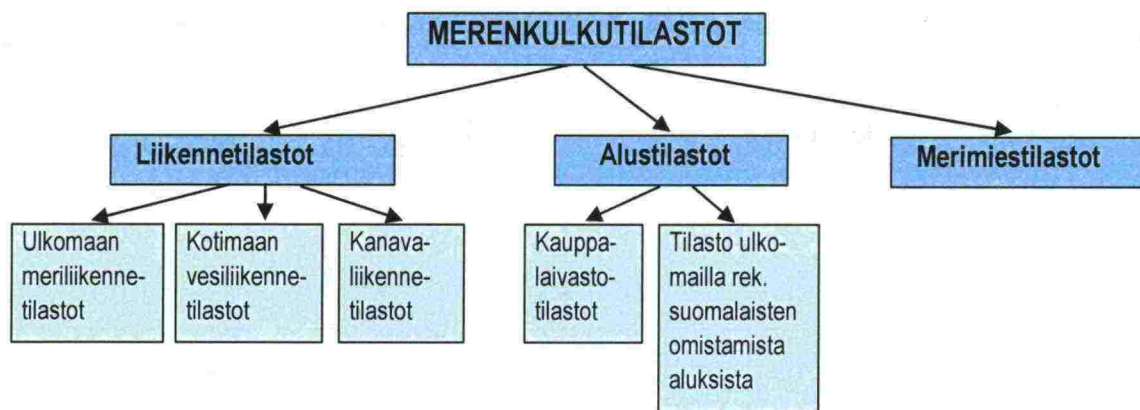
Merenkulkulaitos on tilastolain tarkoittama tilastoja laativa viranomainen, joka tuottaa yleiseen käyttöön tilastoja omalta toimialueeltaan. Merenkulkulaitoksen tehtäviin¹ kuuluu kerätä suunnittelu- ja valvontatehtäviään varten tietoja alusten liikennöinnistä sekä aluksissa kuljetettavista matkustajaja tavaramääristä Suomen satamissa. Näistä tiedoista tuotetaan myös merenkulkuilastot. Merenkulkulaitoksen Tilastopalvelut vastaa merenkulkuilastojen tuotannosta ja tilasto-palvelusta. Tilastot julkaistaan *Merenkulkulaitoksen tilastoja* -sarjassa. Tilastopalvelut hoitaa lisäksi merenkulkuilastoihin liittyvän kansainvälisen yhteistyön.

Merenkulkulaitoksen eri yksiköt hoitavat omaan toimintaansa liittyvän tilastoinnin kuten luotsaustilastot, väylätilastot ja taloustilastot. Näitä tietoja esitetään myös Merenkulkulaitoksen vuositilastossa, joka kuvaa laitoksen toimintaa.

3. NYKYTILA

3.1. Tilastojärjestelmät ja tilastot

Merenkulkulaitoksen tuottamat merenkulkuilastot kuvaavat merenkulkuelinkeinoa sen eri puolilta: meri- ja sisävesiliikennettä, käytettävää kalustoa sekä aluksilla palvelevaa henkilöstöä. Näiden lisäksi tuotetaan hallinnollisia tilastoja. Seuraavassa esitetään pääpiirteittäin eri tilastojärjestelmien ja tilastojen sisältö. Yksityiskohtaisemmin tilastojärjestelmät ja tilastot on kuvattu liitteessä 1.



Ulkomaan meriliikennetilastot

Ulkomaan meriliikennetilastoja on tuotettu Merenkulkulaitoksessa jo vuodesta 1918 alkaen. Vuonna 1981 luotiin nykyisen järjestelmän perusta, josta edellisen vuonna 1992 tehdyn laitoksen tilastoinnin kehittämissuunnitelman mukaisesti rakennettiin nykyisin käytössä oleva meriliikennetilastojärjestelmä (MLT). Samoihin aikoihin otettiin tiedonkeruussa käyttöön PortNet-palveluverkon ensimmäinen versio.

Ulkomaan meriliikennetilastot sisältävät tietoja meritse tapahtuvista tavaroiden ja matkustajien kuljetuksista Suomen ja ulkomaisten satamien välillä sekä tietoja ulkomaan alusliikenteestä Suomen

¹ Laki Merenkulkulaitoksesta 939/2003

satamissa. Meriliikennetilastojärjestelmä sisältää tiedot myös Saimaan kanavan sekä ulkomaan että kotimaan liikenteestä.

Meriliikennetilastojärjestelmä on varta vasten tilastointia varten rakennettu tietojärjestelmä, jonka tietoja käytetään Merenkululaitoksessa meriliikennetilastojen tuottamisen lisäksi valvontaan, suunnitteluun sekä EU:n tilastovirastolle Eurostatille toimitettavien meriliikennetilastotietojen tuottamiseen. Lisäksi meriliikennetietojärjestelmää käytetään Saimaan kanavan liikenteen sekä kotimaan vesiliikenteen tavaraliikenteen tilastointiin. Meriliikennetilastojärjestelmä on lähes reaaliaikainen järjestelmä.

Perustiedot saadaan laiva-asiamiehiltä ja varustamoilta valtakunnallisen merenkulkua ja satamatoimintoja varten suunnitellun PortNet-palveluverkon kautta sähköisessä muodossa. Tulli valvoo tietojen saantia.

Kotimaan vesiliikennetilastot

Kotimaan vesiliikennetilastot sisältävät tiedot rannikon ja sisävesien tavaroiden ja matkustajien kuljetuksista, joiden sekä lähtö- että määräpaikka ovat kotimaassa. Tavaraliikenteeseen kuuluvat myös raakapuun uitto sekä ruoppausmassojen kuljetukset. Kuljetusmäärien ohella on tietoja lisäksi kuljetussuoritteista ja liikenteessä käytetystä aluskalustosta. Erikseen käsitellään valtion sulkukanavien liikennettä sekä Ahvenanmaan ja saariston yhteysalusliikennettä.

Tavaraliikenteessä alusliikenteen tiedot saadaan laivanasiamiehiltä ja varustamoilta valtakunnallisen PortNet-järjestelmän kautta sähköisessä muodossa sekä satamilta kuukausittain. Uittotiedot ovat peräisin Järvi-Suomen uittoyhdistykseltä. Henkilöliikenteen sekä ruoppausmassojen kuljetustiedot perustuvat vuosittaiseen kyselyyn liikennöitsijöille. Tiedot yhteysalusten kuljetuksista saadaan Saaristomeren merenkulkupiiriltä sekä Ahvenanmaan maakuntahallitukselta.

Kauppalaivastotilastot

Kauppalaivastotilastot sisältävät tietoja Suomessa rekisteröidyistä aluksista sekä ulkomaanliikenteen kauppalaivastotilastot sisältävät tietoja Suomessa rekisteröidyistä aluksista sekä ulkomaanliikenteen kauppalaivastotilastot sisältävät tietoja EU-alueen ja maailman kauppalaivastosta.

Suomen kauppalaivastoa koskevat tilastot ovat yhteenveto Merenkululaitoksen ja Ahvenanmaan lääninhallituksen yhdessä ylläpitämän Suomen alusrekisterin tiedoista. Alusrekisterinpito perustuu *alusrekisterilakiin*, jonka mukaan jokainen suomalainen kauppamerenkulkuun käytettävä vähintään 15 metriä pitkä alus on rekisteröitävä Suomen alusrekisteriin. Lisäksi alusrekisteriin voidaan merkitä omistajan pyynnöstä vähintään 10 metriä pitkät kauppamerenkulkuun käytettävät alukset.

Ulkomaanliikenteen kauppalaivastotilastot voidaan lain määräämin edellytyksin merkitä Suomen alusrekisteriin rekisteröity lastialus tai sellainen muu alus, joka on tarkoitettu pääasiallisesti lastin kuljettamiseen sekä kolmansien maiden välillä ja vuoden 2002 alusta myös säännöllisesti suomalaisesta satamasta liikennöivä matkustaja-alus. Kauppalaivastotilastot sisältävät tietoja EU-alueen ja maailman kauppalaivastosta.

Kanavaliikennetilastot

Kanavaliikennetilastot sisältävät tiedot Saimaan kanavan kautta tapahtuvasta kotimaan ja ulkomaan tavaraliikenteestä sekä Saimaan satamien liikennemääristä. Muiden sulkukanavien osalta

tilastoidaan sulutusten määrä, alusliikenne ja uitto. Saimaan kanavan kautta kulkeva kotimaan ja ulkomaan tavara- ja henkilöliikenne tilastoidaan meriliikennetilastojärjestelmässä. Kanavaliikennetilastointi hoidetaan Järvi-Suomen merenkulkupiirissä.

Saimaan kanavan liikenteen perustiedot saadaan varustamoilta ja alusten edustajilta valtakunnallisen PortNet-järjestelmän kautta sähköisessä muodossa. Muiden valtion sulkukanavien liikennetiedot saadaan sulkujen kuukausiraporteista, liikennöitsijöiltä sekä Järvi-Suomen uittoyhdistykseltä.

Merimiestilastot

Merimiestilastot sisältävät tietoja suomalaisten merimiesten ja suomalaisilla aluksilla työskentelevien ulkomaisten merimiesten määrästä ja tehdyistä henkilötyövuosista ammateittain.

Perustiedot merimiestilastoihin saadaan Merenkululaitoksen merenkulkuosastolla pidettävästä *merimiesrekisteristä*, johon varustamot ovat velvollisia antamaan tiedot merimiesten palvelujaksoista aluksella.

Tilasto ulkomailla rekisteröidyistä suomalaisten omistamista aluksista

Tilastaselvitys sisältää tietoja ulkomailla rekisteröidyistä suomalaisten varustamoiden osittain tai kokonaan omistamista aluksista sekä suomalaisten ulkomailta aikarahtaamista aluksista.

Selvitys perustuu alusrekisteriin sekä Finnish Maritime Indexin tietoihin, joita on tarkistettu eri lähteistä.

Hallinnolliset tilastot

Merenkululaitoksen vuositilasto

Merenkululaitoksen vuositilasto (entinen Merenkululaitoksen toimintakertomus) sisältää tietoja ja tilastoja Merenkululaitoksesta ja sen eri toiminnoista. Vuositilasto on julkaistu jo vuodesta 1965 alkaen.

Väylämaksutilastot

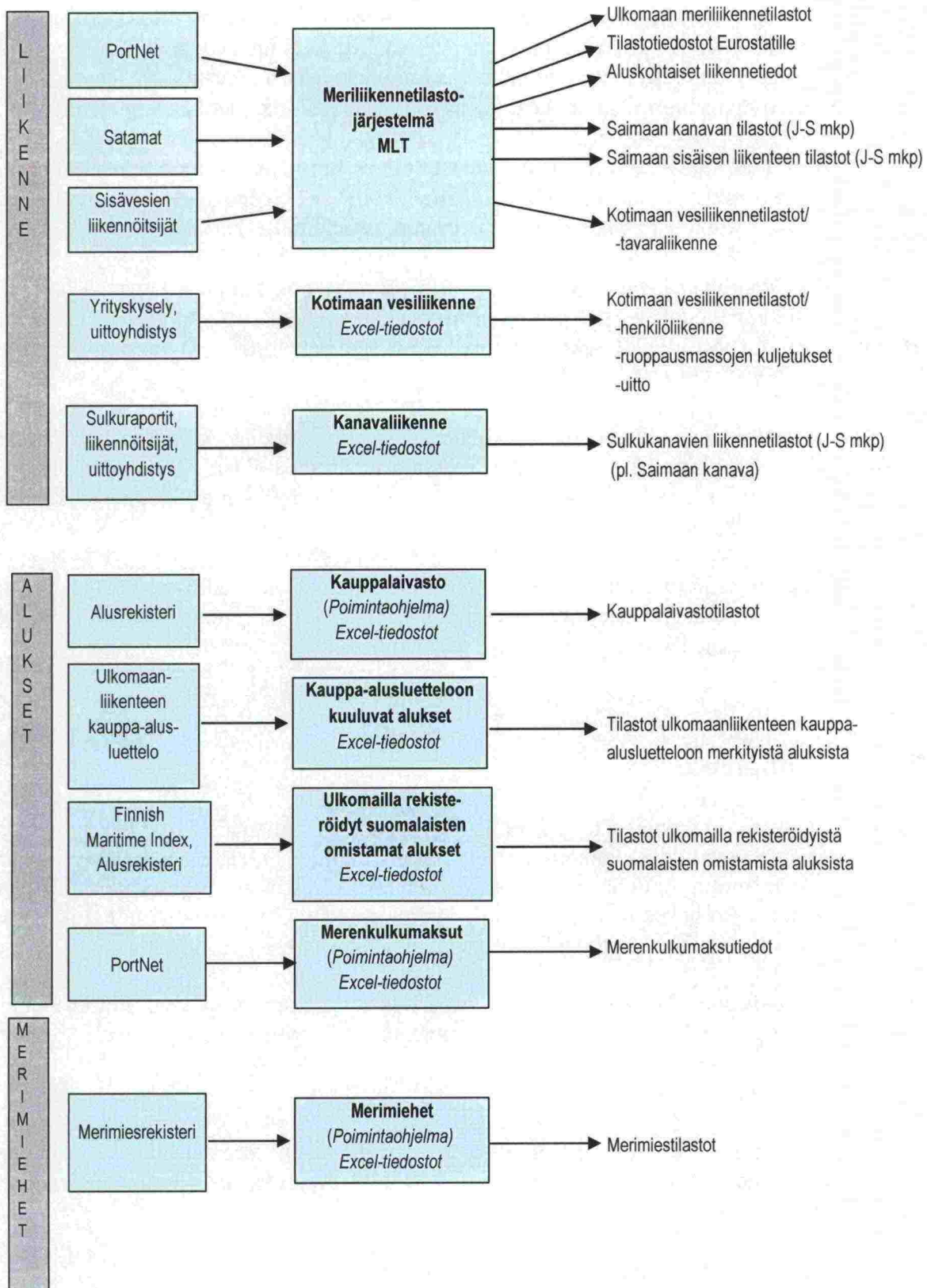
Väylämaksutilastot tehdään tullitoimipaikoissa PortNet-järjestelmään tallennetusta aineistosta. Tullitoimipaikassa tehdyn väylämaksupäätöksen tiedot tallentuvat aluskohtaisina PortNet-järjestelmään, josta ne poimitaan Merenkululaitoksen käyttöön. Aineistoa käytetään Suomen satamissa käyneen aluskannan analysointiin. Lisäksi tehdään erilaisia väylämaksutilastoja Merenkululaitoksen taloussuunnittelua ja -seurantaa varten.

TILASTOJÄRJESTELMÄT

Perusaineisto

Tietojärjestelmä

Tilastotiedot



3.2. Tietojen keruu

Tilastolain mukaan tilastojen laadinnassa on ensisijassa hyödynnettävä muussa yhteydessä kerättyjä tietoja, kuten erilaisia rekistereitä. Jos tarvittavia tietoja ei ole muuten saatavissa, voidaan käyttää suoraan tietojen keruuta. Tietojen antaminen voi olla vapaaehtoista tai lakisääteistä.

Kuten edellä jo esitettiin, laki Merenkululaitoksesta antaa Merenkululaitokselle oikeuden kerätä suunnittelu- ja valvontatehtäviä varten tietoja alusten omistajilta ja heidän edustajilta sekä satamilta alusten liikennöinnistä Suomen satamissa ja aluksissa kuljetettavista matkustaja- ja tavaramääristä. Näitä tietoja käytetään myös meriliikennetilastojen ja kotimaan vesiliikennetilastojen laadintaan.

Merenkulutilastoihin tarvittava perusaineisto saadaan kolmesta eri lähteestä; toiminnan yhteydessä syntyvistä tiedoista, eri rekistereistä sekä ulkopuolisilta kerättävistä tiedoista. Merenkululaitoksen tuottamissa tilastoissa ei käytetä otantamenetelmää, vaan tilastot kattavat kaikki tiedot.

Merenkululaitoksen toiminnan yhteydessä syntyviä tietoja ovat mm. Saimaan kanavan ja muiden sulkukanavien liikennetiedot, saariston yhteysalusliikenteen tiedot, luotsaustiedot, jäänmurtotoimintaan liittyvät tiedot sekä merenkulkumaksuja (luotsaus-, väylä- ja lästimaksut) koskevat tiedot.

Rekistereitä ja tietokantoja, joiden tietoja hyödynnetään Merenkululaitoksen tilastotuotannossa ovat merimiesrekisteri, alusrekisteri, ulkomaanliikenteen kauppa-alusluettelo sekä PortNet-järjestelmä, jonka kautta saadaan varustamoilta ja alusten edustajilta meriliikenteen, kotimaan rannikkoliikenteen sekä Saimaan kanavan liikennetiedot.

Ulkopuolisilta kerättäviä tietoja ovat osa kotimaan alusliikenteen tiedoista sekä raakapuun uittotiedot, mitkä ovat peräisin satamilta, liikennöitsijöiltä ja Järvi-Suomen uittoyhdistykseltä. Kotimaan matkustajaliikennetiedot ja ruoppausmassojen kuljetustiedot kerätään vuosittain kyselyllä liikenteen harjoittajilta.

3.3. Tilastotietopalvelu

Tilastotietojen jakelussa hyödynnetään painettujen julkaisujen ja paperitulosteiden lisäksi yhä enemmän sähköisiä tietoverkkoja. Painettujen julkaisujen merkitys tilastotiedon välitysmuotona vähenee ajan myötä, mutta niiden tarve tulee kuitenkin jatkossakin säilymään. Sähköisessä tietopalvelussa asiakas joko hakee tarvitsemansa tiedon internet-sivuilta ja erilaisista tietokannoista tai hänelle lähetetään useimmiten sähköpostilla tarvittavat tilastot.

Tilastotietopalveluun sisältyvät tilastojulkaisut ja paperitulosteet, internet-palvelu, muu sähköinen tietopalvelu, graafinen tietopalvelu sekä kyselyihin vastaaminen ja erillisselvitykset.

Julkaisut ja muut paperitulosteet

Kaikista tietojärjestelmistä tuotetaan säännöllisesti tilastojulkaisut vuositasolla sekä kauppa-laivastosta, meriliikenteestä ja Saimaan kanavan liikenteestä myös kuukausittain. Säännöllisesti julkaistavat tilastot ovat:

- *Meriliikenne Suomen ja ulkomaiden välillä* (SVT vuosijulkaisu)
- *Merenkulutilasto* (SVT kuukausijulkaisu)

- *Tavara- ja matkustajaliikenne aluksilla Suomen satamissa* (vuosijulkaisu) (Sat. ja log. yksikkö)
- *Kotimaan vesiliikenne* (SVT vuosijulkaisu)
- *Kauppalaivasto* (SVT vuosijulkaisu)
- *Alustilasto* (SVT kuukausijulkaisu)
- *Suomen kauppalaivasto ja kalastusalukset* (alusluettelo vuosittain)
- *Saimaan kanavan liikenne* (vuosijulkaisu) (J-S mkp)
- *Saimaan kanavan liikennesraportti* (kuukausittain) (J-S mkp)
- *Kanavaliikennetilasto* (vuosijulkaisu) (J-S mkp)
- *Merimiestilasto* (vuosijulkaisu)
- *Ulkomailla rekisteröidyt suomalaisten varustamoiden omistamat sekä ulkomailta aikarahtaamat alukset* (vuosijulkaisu)

Alusluettelo *Suomen kauppalaivasto ja kalastusalukset* sekä kuukausitilastoja lukuun ottamatta kaikki tilastot julkaistaan **Merenkululaitoksen tilastoja** -sarjassa.

Meriliikennetilastojärjestelmästä sekä alusrekisteristä on lisäksi mahdollista tehdä tarpeen mukaan erillispoimintoja.

Merenkulusta on tehty vuosittain myös kaksi tilastokarttaa: *Merikuljetukset ja Ulkomaan liikenteen jäänmurtaja-avustus*.

Internet

Merenkululaitoksen internetin tilastot -sivuilla julkaistaan kaikista Merenkululaitoksen tuottamista tilastoista keskeisimmät tiedot. Kuukausijulkaisu *Merenkulutilasto* (SVT) on nähtävissä kokonaisuudessaan internet-sivuilla. Myös Saimaan kanavan liikenteen kehitys päivitetään kuukausittain sivuille. Vuositasolla kaikista tilastoista on keskeisimmät tilastotaulukot ja aikasarjat.

Tilastot -sivulta löytyy myös luettelo hintatietoineen Merenkululaitoksen tilastoja -sarjan julkaisuista vuosittain.

Martina

Martina on tilastotiedon analysointiohjelma, jolla käyttäjä voi itse omalla työasemallaan käsitellä ulkomaan meriliikennetilastotietoja. Martinassa voidaan tarkastella ulkomaan tavaraliikenteen, transitoliikenteen sekä suuryksikköliikenteen tietoja vuositasolla. Perusaineisto Martinaa varten on ladattavissa internet-sivuilta.

Muu sähköinen tietopalvelu

Kaikki eri tilastojulkaisujen taulukot ovat excel-tiedostoina, joten ne ovat hyödynnettävissä mm. sähköpostin välityksellä.

Ulkomaan meriliikennetilastojärjestelmästä (MLT) on mahdollista saada tällä hetkellä seitsemän keskeisintä tilastotulostetta ASCII-tiedostona, jolloin tietoja voi hyödyntää tietokantaohjelmissa:

- *Tavaravirrat Suomen satamien ja ulkomaiden satamien välillä*
- *Tavaraliikenne Suomen satamissa alustyypeittäin*

- *Konttien ja muiden kuljetusvälineiden kuljetukset Suomen satamien ja ulkomaiden satamien välillä*
- *Konttien kuljetukset Suomen satamien ja ulkomaiden satamien välillä*
- *Transitoliikenne Suomen satamien ja ulkomaiden satamien välillä*
- *Konttien ja muiden kuljetusvälineiden kuljetukset transitoliikenteessä Suomen satamien ja ulkomaiden satamien välillä*
- *Matkustajaliikenne Suomen satamien ja ulkomaiden satamien välillä*

Tilastotiedot graafisessa muodossa

Ulkomaan meriliikenteestä, kotimaan vesiliikenteestä sekä kauppalaivastotilastoista tuotetaan keskeisistä asioista säännöllisesti graafiset kuviot PowerPoint-muodossa. Kaikista eri merenkulku-tilastoista on olemassa valmiita excel-muotoisia kuvioita. Tarpeen mukaan kuvioita voidaan tuottaa lisää.

Kyselyt ja erillisselvitykset

Tilastokyselyjä tulee Merenkululaitoksen Tilastopalveluun päivittäin useita. Sekä laitoksen sisäiset että laitoksen tilaamiin tai rahoittamiin tutkimuksiin ja selvityksiin liittyvät tietopyynnöt ovat viime vuosina huomattavasti lisääntyneet. Eniten kyselyjä tulee kuitenkin laitoksen ulkopuolelta sähköpostitse ja puhelimitse. Perinteisten kirjeiden määrä on viime vuosina vähentynyt. Tiedon tarvisijoiden joukko kattaa yhteiskunnan laidasta laitaan. Yritykset, mediat, muut viranomaiset, tutkimuslaitokset ja opiskelijat tarvitsevat merenkulkuun liittyviä tilastotietoja.

Merenkulku-tilastoihin perustuvia erillisselvityksiä on tehty etupäässä laitoksen sisäiseen käyttöön ja maksusta myös laitoksen ulkopuolisille asiakkaille.

Tilastokeskuksen Tilastollisen vuosikirjan sekä Liikennetilastollisen vuosikirjan merenkulkua koskevia taulukoita päivitetään vuosittain kymmeniä. Lisäksi Tilastokeskus välittää vuosittain Tilastopalveluun useita sekä EU:n että YK:n järjestöjen lähettämiä tilastokyselyjä.

Meriliikennetilastodirektiivin perusteella Tilastopalvelut toimittaa EU:n tilastotoimistolle Eurostatille viidesti vuodessa meriliikennettä koskevia tilastotiedostoja.

Ennusteet

Meriliikennetilastojen perusteella laaditaan ulkomaan merikuljetuksista lyhyen aikavälin ennusteita Merenkululaitoksen talous- ja toimintasuunnittelua varten. Ennusteiden perustana käytetään Merenkululaitoksen ulkopuolisilla konsulteilla teettämiä selvityksiä meriliikenteen kasvunäkymistä. Tämänhetkinen ennuste ulottuu aina vuoteen 2020 saakka.

3.4. Tilastojen käyttäjät

Merenkulku-tilastoja käyttävät säännöllisesti sekä Merenkululaitoksen eri yksiköt että laaja ulkopuolinen asiakaskunta. Tilastojen vakiokäyttäjien joukko on viime vuosina kasvanut huomattavasti. Uusi merkittävä meriliikennetilastojen käyttäjäryhmä ovat rahoitusalan yritykset, jotka seuraavat säännöllisesti tavaraliikenteen kehitystä.

Merenkululaitoksen eri yksiköille toimitetaan kaikki tilastojulkaisut ja keskeisimmät tilastotiedot on saatavissa myös laitoksen intranet-sivuilta.

Merenkululaitoksen sisällä, erityistilastoja käyttäviä tahoja ovat mm. talousyksikkö, satama- ja logistiikkayksikkö, liikenteen ohjaus, talvimerenkulku, varustamoyksikkö, luotsausyksikkö, merenkulkuosasto sekä merenkulkupiirit. Merenkulkuilastojen käyttö laitoksen sisällä on viime vuosina entisestään lisääntynyt.

Ulkopuolisille asiakkaille toimitetaan säännöllisesti kuukausitilastoja, vuositilastoja sekä erillistulosteita tilauksesta. Eniten tilastoja käyttävät tällä hetkellä ministeriöt ja keskusvirastot, varustamot, meklari- ja huolintaliikkeet, satamat sekä rahoitusalan yritykset. Merenkulkuilastojen vakiokäyttäjii on tilaajarekistereissämme kaikkiaan useita satoja. Internetin tilastosivujen käytön laajuudesta ei ole tällä hetkellä saatavissa tietoja.

3.5. Tilastokeskus tilastotuotannon koordinoijana

Tilastokeskus on Suomen tilastoalan yleisviranomainen. Muita tilastoviranomaisia ovat Tullihallitus, Stakes sekä Maa- ja metsätalousministeriön tietopalvelukeskus TIKE. Muut viranomaiset, kuten Merenkululaitos, ovat puolestaan tilastoja laativia viranomaisia.

Suomen Virallinen Tilasto (SVT) on julkaisusarja, jossa esitetään vuosittain keskeisimmät tilastot aihealueittain. Tilastokeskus tuottaa suurimman osan SVT -sarjan julkaisuista. Muut tilastoja laativat viranomaiset tuottavat omaa aihepiiriään koskevat osat sarjasta. Merenkululaitos tuottaa kolme julkaisua SVT -sarjaan.

Tilastokeskus koordinoi ja johtaa kansallista tilastotointia. Tilastokeskuksella on myös vastuu kansainvälisen tilastoyhteistyön koordinoinnista Suomessa.

Tilastokeskuksen johdolla toimii liikennetilastojen koordinointi- ja kehittämissyöryhmä, jonka tavoitteena on eri liikennemuotojen tilastojen vertailtavuuden ja yhtenäisyyden parantaminen. Työryhmässä on lisäksi Tullihallitus ulkomaan kuljetustilastojen osalta. Tilastokeskus julkaisee työn perusteella vuosittain Liikennetilastollisen Vuosikirjan.

Tilastokeskus määrittelee Suomen Viralliseen Tilastoon (SVT) kuuluvien julkaisujen laatukriteerit. Parhaillaan ollaan laatimassa Suomen Virallisen Tilaston kehittämissohjelmaa, joka valmistuu vuonna 2005.

3.6. Eurostat

Eurostat on EU:n tilastovirasto, joka kerää koko yhteisön alueelta tilastotietoja sekä koordinoi jäsenvaltioidensa tilastotointia. Eurostatin johdolla valmistellaan tilastoalan direktiivit ja regulaatiot, joiden perusteella laaditaan EU:n viralliset tilastot.

Liikennetilastot kuuluvat Energy and Transport Unit D4:ään. Eri liikennemuotojen tilastoyhteistyötä varten ovat olemassa pysyvät työryhmät, joissa on edustaja kustakin jäsenmaasta ja nykyisin myös jäsenkandidaattimaista. Työryhmien työtä koordinoi ja valvoo Coordinating Committee for Statistics on Transport. Koordinoitukomitea käsittelee tilastoasiat ennen niiden toimittamista EU:n komission jatkokäsittelyyn.

Meriliikennetilastoista vastaa Working Group Maritime Transport Statistics. Merenkululaitos on Suomen edustajana meriliikennetilastotyöryhmässä, joka on toiminut 1980 -luvun lopulta lähtien.

Tänä aikana on valmistunut Meriliikennetilastodirektiivi (95/64/EY), jonka mukaan meriliikennetilastot tuotetaan. Tilastoja on jatkuvasti kehitetty ja tarkennettu.

Sisävesiliikennetilastodirektiiviä (80/1119/EY), jonka perusteella kerätään tietoja sisävesiliikenteestä eri maiden välillä, ollaan parhaillaan uusimassa. Suomi ilmoittaa direktiivin mukaisesti vain tietoja sisävesialuksista sekä kanavien pituuksista, koska maamme sisävesiltä ei ole suoraa yhteyttä minkään muun maan sisävesille.

Eurostat ylläpitää lukuisia tietokantoja, joista tietoja on saatavissa maittain. Liikennetilastojen osalta keskeisiä tietokantoja ovat Cirka ja New Cronos, joka meriliikenteen osalta on vasta kehitteillä.

4. LAATUVAATIMUKSET JA TARPEET TILASTOTUOTANNOLLE

4.1. Yleiset tilastojen laatuvaatimukset ²

Tilastolaki (62/1994) on valtion tilastotoimen yleislaki, jota sovelletaan koko valtion tilastotoimeen. Lain tarkoituksena on luoda edellytykset tehokkaalle ja yhtenäiselle tilastotoimelle, joka ottaa huomioon sekä kansalliset että kansainväliset tietotarpeet. Tilastolaki määrittää selkeän ja luottamusta herättävän toimintapolitiikan, jota sovelletaan tietojen antajiin ja käyttäjiin. Laki sisältää säännöksiä tilastojen laatimisen eri vaiheista ja kiinnittää erityistä huomiota tietojen keruun rationalisointiin, tiedonantajasuhteisiin, tilastoeettisten periaatteiden toteuttamiseen ja tietosuojaan. Tilastotoimessa edellytetään hyvän tilastotavan ja tilastotalalla yleensä sovellettavien suositusten ja menettelytapojen noudattamista.

Tilastojen on oltava mahdollisimman luotettavia ja annettava oikea kuva yhteiskuntaoloista ja niiden kehityksestä. Tietojen vertailukelpoisuuden varmistamiseksi tilastojen laadinnassa on mahdollisuuksien mukaan käytettävä yhdenmukaisia käsitteitä, määritelmiä ja luokituksia.

Tilastotoimen tietosuojaperiaatteella pyritään varmistamaan kattavien ja luotettavien tietojen saaminen ylläpitämällä luottamuksellisia suhteita tiedonantajiin. Tietosuojavaatimukset rajaavat sen, mitä tietoja voidaan kerätä ja miten tietoja voidaan käsitellä sekä missä muodossa ne voidaan julkaista. Tietosuoja vaikuttaa siten tilastojen laatimisessa sovellettaviin menettelytapoihin ja julkaistavien tilastojen sisältöön. Tietosuoja on tilastotoiminnassa keskeinen peruseriaate ja osa tilastoviranomaisen ulkoista imagoa.

Suomen Virallinen Tilasto (SVT) on kattava ja objektiivinen tilastojulkaisusarja Suomen yhteiskunnasta. SVT -sarjaan kuuluvan tilaston on täytettävä SVT -kriteerit ja julkaisun tuottavan viraston tai laitoksen on kuuluttava Tilastokeskuksen ylläpitämään luetteloon SVT -tuottajista. Julkaiseva organisaatio vastaa julkaisun sisällöstä ja oikeellisuudesta ja takaa jatkuvuuden tilaston tuottamiselle samansisältöisenä.

Tilastotietopalvelun tehtävänä on tilastopalvelujen ja -tuotteiden tunnetuksi tekeminen, asiakkaiden tietotarpeiden kartoittaminen sekä asiakkaiden opastaminen tarvittavan tiedon oikealle lähteelle. Asiakkaiden tietotarpeiden kartoittamisella on suuri merkitys sekä tilastotiedon keruun suunnitteluvaiheessa että lopputuotteiden käytön edistämiseen liittyvissä toimenpiteissä. Laadukkailla tilastopalveluilla on mahdollista edistää julkisen hallinnon ja yritysten tietoon ja

² Tilastokeskus: www.stat.fi/laatuatilastoissa

tosiasioihin perustuvaa päätöksentekoa ja toimintaedellytyksiä, luoda edellytyksiä yhteiskuntatutkimukselle ja auttaa kansalaisia muodostamaan luotettavan kuvan yhteiskunnasta.

4.2. EU:n tilastovaatimukset ja -tarpeet

Kansallisen tilastotoimen kehittäminen liittyy kiinteästi siihen työhön, jota tehdään Euroopan tilastojärjestelmän kehittämiseksi. Järjestelmän kehittämistä ohjaa unionin politiikkaintressi. Yhteisön politiikan toteutumisen seuranta perustuu vahvasti tilastotietoihin. EU:n tilastotoimen kehitys näyttää johtavan paitsi tilastojen sisällölliseen laajentumiseen myös edellyttävän jatkuvaa laadintaperiaatteiden yhtenäistämistä.³

Merenkulkutilastoista EU:n tilastotoimen kehittäminen koskettaa eniten liikennetilastoja, joiden kehitystä ohjaavat Meriliikennetilastodirektiivi (95/64/EY) sekä Sisävesiliikennedirektiivi (80/1119/EY) ja sen uudistamistyö. Direktiivit määrittelevät tarkasti kerättävän tiedon sisällön ja käytettävät luokitukset.

EU:n liikennetilastoihin liittyvä uudistettu kaikkia liikennemuotoja koskeva kuljetustilastojen tavaranimikkeistö NST/2000 tulee aiheuttamaan muutoksia myös Suomen meriliikennetilastoihin. Nimikkeistö otetaan käyttöön vuosina 2005-2006. Myös meriliikenteen kuljetussuoritteiden tilastointijärjestelmä on kehitteillä EU:ssa.

4.3. Käyttäjien tilastotarpeet asiakaskyselyn perusteella

4.3.1. Käyttäjien arvio Merenkululaitoksen nykyisestä tilastotuotannosta

Tilastotoimen kehittämisessä on otettava huomioon sekä Merenkululaitoksen omat että ulkopuolisten sidosryhmien tilastotarpeet. Tietotarpeiden selvittämiseksi työryhmä teki asiakaskyselyn 62:lle merenkulkutilastojen käyttäjälle. Kyselylomakkeessa pyydettiin arvioimaan Merenkululaitoksen tilastotuotteiden sekä tietopalvelun laatua ja esittämään mahdollisia uusia tilastotarpeita sekä nykyisten tilastojen ja tilastotietopalvelun kehittämiskohteita. Kyselyn kohdejoukoksi valittiin merenkulkutilastojen käyttäjiä Merenkululaitoksesta, Liikenne- ja viestintäministeriöstä, Tullista, Tilastokeskuksesta, satamista, varustamoista, järjestöistä, yliopistoista sekä konsultti- ja rahoitusyrityksistä. Kyselylomake jakeluineen on lopussa liitteenä.

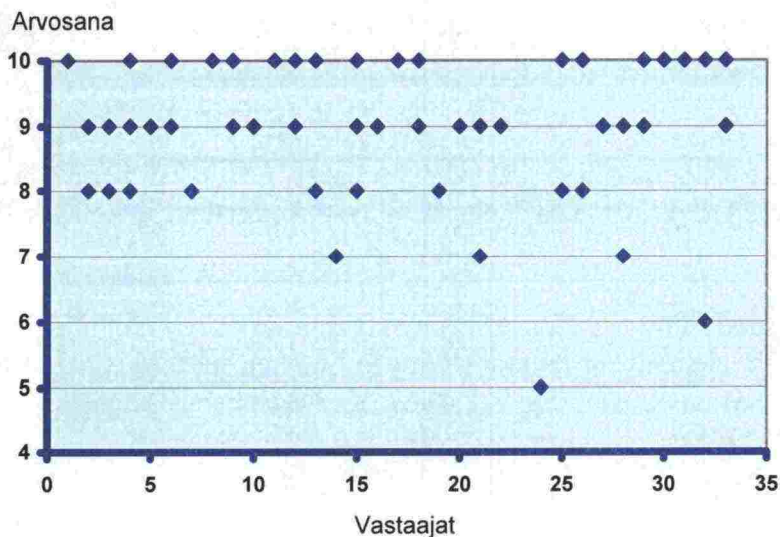
Kyselyyn saatiin 39 vastausta eli vastausprosentti oli 63. Kyselyyn vastaajat antoivat eri tilastoryhmien kattavuuden ja luotettavuuden tasosta seuraavat arviot asteikolla 4 - 10:

Tilastoryhmät	Tilastojen kattavuus	Tilastojen luotettavuus
Ulkomaan meriliikennetilastot	9,2	9,1
Kotimaan vesiliikennetilastot	8,6	8,7
Kauppalaivastotilastot	9,4	9,4
Kanavaliikennetilastot	8,6	9,3
Merimiestilastot	9,0	9,2
Tilasto ulkomaille rekisteröidyistä suomalaisten omistamista aluksista	9,1	9,0
KAIKKI TILASTOT	9,0	9,1

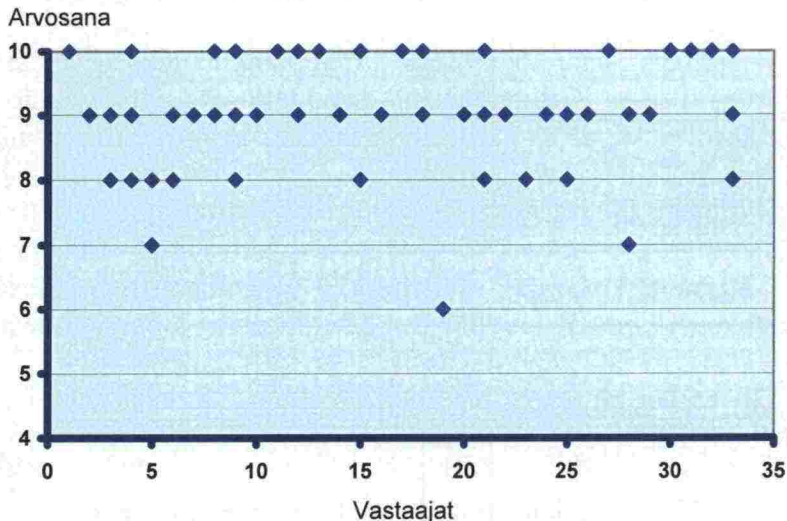
³ Valtion tilastotoimen kehittäminen 2002 - 2006

Seuraavissa kuvioissa on esitetty 34 vastaajan antamat kaikki yksittäiset arvosanat tilastojen kattavuudesta ja luotettavuudesta. Jos vastaaja on antanut saman arvosanan useammalle tilastoryhmälle, niin esitystekniikasta johtuen nämä samat arvosanat esiintyvät kuviossa vain yhtenä merkinä. Tämän tilastojen kattavuutta ja luotettavuutta koskevan kyselyn kohdan täytti 34 vastaajaa.

Tilastojen kattavuus



Tilastojen luotettavuus



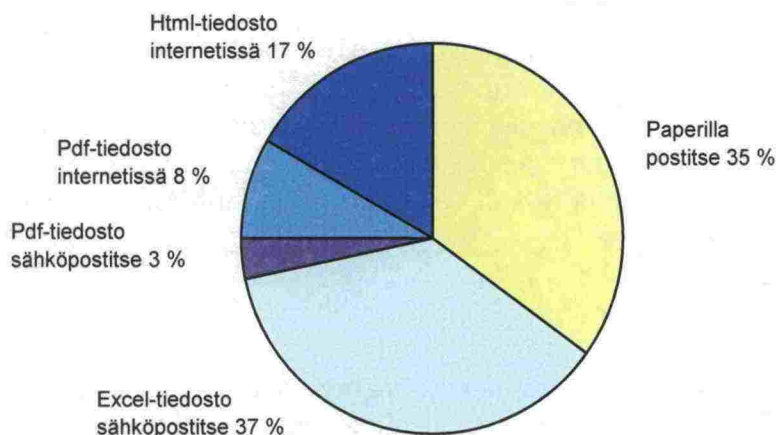
Merenkulkulaitoksen tilastotuotannon tasoa ja tilastopalvelua pidettiin valtaosin hyvänä. Perustavaa laatua olevia muutoksia tilastojärjestelmiin tai tilastoihin ei esitetty. Yksittäisiä muutos- ja parannusehdotuksia saatiin sitä vastoin runsaasti.

Merenkulkulaitoksen internetin tilastosivuja pidettiin asiallisina ja selkeinä. Käyttäjien mukaan sivuilta saa hyvän kuvan Merenkulkulaitoksen koko tilastotuotannosta ja tietojen hakua pidettiin helppona. Sivujen kattavuutta toivottiin kuitenkin edelleen lisättävän.

Tilastojen nykyiseen aikajaksotukseen (vuosi, kuukausi) oltiin pääosin tyytyväisiä. Ainoastaan kotimaan tavaraliikenteen osalta on vuositilastojen ohella ilmeistä tarvetta kuukausikohtaisiin lukuihin.

Tilastotietojen jakelukanavana julkaisut ja paperitulosteet sekä excel-tiedostot olivat käyttäjien mielestä ylivoimaisesti parhaimpia. Nämä tiedonjakelutavat lähes kolme neljäsosaa vastanneista asetti etusijalle.

Meriliikennetilastojen toivottu jakelutapa



4.3.2. Käyttäjien ehdottamat muutokset ja lisäykset

Merenkululaitoksen tilastotoimen yksittäisiä kehittämisehdotuksia saatiin runsaasti. Seuraavassa on kirjattu tärkeimpiä ehdotuksia kommentteineen luokiteltuna tilaston aihepiirin tai tietopalvelumuodon mukaisesti.

Uusia tilastoja koskevat ehdotukset

Uusia tilastoja esitettiin tuotettavaksi jääluokkarekisteristä, alusten käyttämistä todellisista kulkusyväyksistä eri väylillä sekä tavaravirroista Suomen eri talousalueiden ja satamien välillä.

Kommentit

Jääluokkarekisterin tiedot välittyvät PortNetin kautta meriliikennetilastojärjestelmään, mikä mahdollistaa tilastojen tekemisen jääluokittain. Alusten käyttämä todellinen kulkusyväys on merkitty luotsauslaskuihin, mutta kulkusyväystietoa ei tällä hetkellä tallenneta mihinkään järjestelmään. Tietoja tavaroiden reiteistä satamiin ja satamista edelleen käyttäjille ei kerätä missään keskitetysti.

Ulkomaan meriliikennetilastoja koskevat ehdotukset

- Konttiliikenteen tilastoinnissa tulisi yksiköiden lukumäärän ja lastin lisäksi esittää yksiköiden *TEU-määrät*. Kuukausitilastossa tulisi esittää *kuorma-autot ja perävaunut erikseen*.
- Tavaratilastoissa tavaralajien järjestys tulisi esittää *kuljetustavan mukaisessa järjestyksessä*: nesteet – bulk – kappaletavara sekä *lisätä liikenteen analysointia tavararyhmittäin*.

- Meriliikenteen kuukausitilastoon sekä internetiin olisi liitettävä *tuoteseloste*, joka sisältää tiedot mm. tilastotietojen keruutavasta ja käytetyn tavaraluokituksen yhteydestä tavaraluokituksiin CN ja SITC.
- Kuukausitilastossa tulisi esittää sekä *kuukausikohtaiset että kumulatiiviset tiedot* sekä *muutosprosentteja*.
- Tulisi olla tilastoja suomalaisissa satamissa käyneistä aluksista *jääluokan, kantavuuden sekä iän mukaan* sekä *tilastoja satamien liikenteestä liikenneerajoitusten aikana*.
- Meriliikennetilastoissa tulisi esittää ulkomaanliikenteen ja kotimaanliikenteen lisäksi myös tieto *eri satamien kokonaisliikenteestä*.

Kommentit

Konttiliikennetilastoihin on mahdollista lisätä tiedot myös TEU -määränä. Kuukausitilaston ja internet-sivujen uusimisen yhteydessä uusitaan tilastotaulukot ja lisätään tuoteselosteet. Meriliikennetilastojärjestelmän alustiedostossa on tiedot alusten jääluokasta, kantavuudesta sekä rakennusvuodesta, mikä mahdollistaa jääluokan, kantavuuden ja iän mukaiset tilastot. Satamien ulkomaan- ja kotimaanliikenne tilastoidaan tällä hetkellä erikseen. Julkaisuihin ja internet-sivuille lisätään taulukot eri satamien kokonaisliikenteestä.

Kotimaan vesiliikennetilastoja koskevat ehdotukset

- Saimaan vesistöalueen *sisäinen liikenne tulisi esittää erillään* muusta kotimaan liikenteestä.
- Satamien järjestys kaikissa tilastoissa (ulkomaan-/kotimaanliikenne) tulisi olla sama.

Kommentit

Saimaan sisäinen liikenne tullaan esittämään tilastoissa myös erikseen. Sekä ulkomaan että kotimaan liikennetilastoissa satamat on esitetty maantieteellisessä järjestyksessä Haminasta Tornioon sekä sisävesisatamat vesistöalueittain etelästä pohjoiseen.

Kauppalaivastotilastoja koskevat ehdotukset

- Kauppalaivastoa kuvaavissa kuukausitilastoissa tulisi käyttää *tarkempaa kokoryhmittelyä*.
- Kuukausitilastoon ulkomaanliikenteen kauppalaivastoluetteloon merkityistä aluksista oltiin muuten tyytyväisiä, mutta lisäksi toivottiin tarkempia *tilastoja mm. tukien sekä merimiesten määristä tukea saavilla laivoilla*.

Kommentti

Kauppalaivaston kokoluokitus kuukausitilastoissa tarkistetaan ja tilastot muutetaan sen mukaisesti.

Merimiestilastoja koskevat ehdotukset

- Esitettiin erikseen tilastoitavaksi varsinaiset merimiehet (STCW-pätevyys) sekä matkustajalusten taloushenkilöstö.

Kommentti

Merimiestilastoissa merimiehet jo tilastoidaan ammattittain sekä ammattiryhmittäin ja taloushenkilökunta esitetään erikseen.

Tietopalvelua koskevat ehdotukset

- Esitettiin lisättäväksi informaatiota MKL:n tietopalvelusta internet-sivuille ym. foorumeille.
- Ehdotettiin tuotettavaksi helpokäyttöisiä tilastoja excel-muodossa.

Kommentit

Internet-sivujen uusimisen yhteydessä lisätään sivuille tarkemmat yhteystiedot, tuotetietoa tilastojulkaisuista ja tilastoista sekä tuoteselosteet. Samassa yhteydessä lisätään tilastotietoa myös muussa kuin html-muodossa. Keskeisimpiä merenkulkutilastoja aletaan tuottaa myös excel-tiedostoina.

Julkaisuja koskevat ehdotukset

- Todettiin usealta taholta, että painettuja julkaisuja tarvitaan jatkossakin. Julkaisuihin tulisi lisätä graafisia kuviota.
- Julkaisujen kielipolitiikka olisi selkeytettävä sekä julkaisunopeutta lisättävä.

Kommentit

Julkaisuja uudistetaan ulkoasua yhtenäistämällä sekä lisäämällä graafista esitystapaa. SVT-julkaisut tehdään tilastoissa käytettyjen kielten suhteen yhdenmukaisiksi.

Internetiä ja muuta sähköistä tietopalvelua koskevat ehdotukset

- Internet-sivuille haluttiin lisää Tilastopalvelun yhteystietoja, maininta tilattavista tilastotuotteista, eri tilastojen tuoteselosteet sekä tiedot saatavista olevista graafisista esityksistä. Lisäksi esitettiin, että sivuilla olisi kaikki tilastojulkaisut kokonaisuudessaan pdf-muotoisina.
- Tilastoja toivottiin myös excel-muodossa sekä graafisia esityksiä keskeisistä asioista.
- Sivuille haluttiin enemmän satamakohtaisia tilastoja. Myös hakukonetyyppistä palvelua toivottiin.
- Tiedot tulisi päivittää nopeammin ajan tasalle.

Kommentti

Edellä esitettyihin seikkoihin tullaan kiinnittämään huomiota internet-sivuja uusittaessa.

Martinaa koskevat ehdotukset

- Martinaa tulee kehittää edelleen asiakkaiden toiveiden pohjalta, lisäämällä mm. kuukausitietojen analysointimahdollisuus.

Kommentti

Martinan kehitystarpeiden kartoittamiseksi valmistuu vuoden 2003 aikana asiakashaastatteluun perustuva tarveselvitys. Samassa yhteydessä Martina päivitetään toimimaan myös Windows 2000 - ja Windows XP - käyttöjärjestelmissä. Martinan kehittämisraportin pohjalta suunnitellaan jatkotoimenpiteet.

Graafista tietopalvelua koskevat ehdotukset

- Graafista tietopalvelua useat vastaajat pitivät tarpeellisena. Toivottiin valmiita PowerPoint-diapaketteja sekä graafisia esityksiä myös internet-sivuille.

Kommentti

Lisätään internet-sivuille graafisia kuvioita.

5. MERENKULKUTILASTOT JA NIIDEN KEHITTÄMINEN

5.1. Tilastotoimi Merenkululaitoksessa

Tilastotoimi on Suomessa hajautettu: Tilastoviranomaisia ovat Tilastokeskus alan yleisviranomaisena sekä Tullihallitus, Stakes ja Maa- ja metsätalousministeriön tietopalvelukeskus TIKE. Muita tilastoja laativia viranomaisia ovat Maanmittauslaitos, Maa- ja elintarviketalouden tutkimuskeskus, Metsäntutkimuslaitos, Riista- ja kalatalouden tutkimuslaitos, Ilmatieteen laitos, Ilmailulaitos, Merenkululaitos, Tiehallinto, Ratahallintokeskus, Kansanterveyslaitos, Sosiaali- ja terveystieteiden ministeriö, Suomen ympäristökeskus, Työministeriö sekä Vakuutusvalvontavirasto.

Merenkululaitoksen tehtävänä on tuottaa merenkulutilastot. Lisäksi Merenkululaitos tuottaa meriliikennetilastodirektiivin mukaisesti Suomen osalta Euroopan Unionin tilastotoimiston Eurostatin meriliikenne- ja muut vesiliikennetilastot ja on Suomen edustajana Eurostatin meriliikennetilastotyöryhmässä.

Valtaosa Merenkululaitoksen tuottamista merenkulutilastoista perustuu Merenkululaitoksen toiminnan yhteydessä syntyviin tai Merenkululaitoksen eri rekisterien tietoihin. Valvontaa ja suunnittelua varten Merenkululaitos voi lain mukaan kerätä tietoja alusten liikennöinnistä suomalaisissa satamissa sekä alusten kuljettamista tavaroista ja matkustajista. Tämä tiedonkeruu tapahtuu valtakunnallisen PortNet-palvelujärjestelmän kautta. Merenkululaitos toimii PortNet-järjestelmän pääisäntänä. PortNetin avulla kerätyistä tiedoista saadaan myös suurin osa meriliikennetilastojärjestelmään (MLT) tarvittavista tiedoista. Meriliikennetilastojärjestelmä on tilastointia varten rakennettu lähes reaaliaikainen tietojärjestelmä, josta tilastojen tuottamisen lisäksi saadaan yksityiskohtaista tietoa Merenkululaitokselle mm. väylämaksuvalvonnan, väyläsuunnittelun ja talvimerenkulun seurannan tarpeisiin. Myöskin Eurostatille toimitettavat meriliikennetilastotiedostot saadaan MLT-järjestelmästä.

Merenkululaitoksen tuottamat merenkulutilastot muodostavat toisiinsa läheisesti liittyvän kokonaisuuden, joka kuvaa merenkuluelinkeinoja liikenteen, aluskaluston ja merimiesten osalta. Merenkulutilastoilla on laaja käyttäjäkunta Merenkululaitoksen ohella ministeriöissä, keskusvirastoissa, elinkeinoelämässä, opetustoimessa, järjestöissä ym. Myöskin tehdyn asiakaskyselyn perusteella voidaan todeta, että Merenkululaitoksen tuottamat merenkulutilastot ovat tarpeellisia ja niillä on laaja käyttäjäkunta.

Merenkululaitos tarvitsee toimintansa suunnittelun ja seurannan perustaksi yksityiskohtaisia tietoja merenkulun eri alueilta. Tästä syystä Merenkululaitoksen on pidettävä yllä nykyisen kaltaista tietojen keruuta siinäkin tapauksessa, vaikka osa merenkulutilastojen teosta siirrettäisiin Tilastokeskukselle, sillä Merenkululaitos ei voisi tilastolain mukaan käyttää suunnittelu- ja valvontatarkoituksiin Tilastokeskuksen tilastotarkoituksiin keräämiä perustietoja. Tilastonpidon jonkin osan siirtäminen pois Merenkululaitoksesta ei näin ollen säästäisi resursseja, koska samoja tietoja jouduttaisiin käsittelemään kahdessa eri paikassa. Merenkululaitoksen tilastojärjestelmissä ja sen tuottamissa tilastoissa ei ole sellaisia osia, jotka olisi syytä siirtää Tilastokeskuksen hoidettaviksi.

5.2. Tilastojärjestelmien ja tilastojen kehittäminen

Merenkululaitoksen Tilastopalvelut -yksikön tavoitteiksi ja strategioiksi on kirjattu:

- Kansainvälisesti laadukkaiden, nopeiden ja monipuolisten merenkulkuilastojen tuottaminen huomioon ottaen asiakkaiden tarpeet.
- Internetin ja muun sähköisen tietopalvelun tehostaminen ja laajentaminen tilastotiedon jakelussa.
- Hyvästä ja joustavasta asiakaspalvelusta huolehtiminen sekä panostaminen tilastoja laativan henkilökunnan ammattitaitoon.

Merenkulkuilastoinnin tarkoituksena on mahdollisimman tehokkaasti palvella Merenkululaitosta, sen eri sidosryhmiä sekä muita asiakkaita tuottamalla heidän käyttöönsä merenkulkua koskevia tilastotietoja. Olennaisinta tilastotoimen kehittämisessä on toimia sidosryhmien ja asiakkaiden tarpeiden pohjalta.

Valtaosa asiakaskyselyyn vastanneista piti tuotettuja merenkulkuilastoja hyvin luotettavina, kattavina sekä tarpeellisina. Tilastotuotteisiin ja tietopalveluun tehtiin kuitenkin runsaasti yksittäisiä kehittämis- ja muutosehdotuksia.

Asiakaskyselyn tulosten perusteella voidaan päätellä, että merenkulun tilastoinnissa on keskitytty oikeiden asioiden tilastointiin ja tilastopalvelu on hoidettu hyvin. Perustavaa laatua olevia muutoksia ei ole tarpeen tehdä, vaan voidaan keskittyä olemassa olevien tiedonkeruumenetelmien, tilastojärjestelmien ja tilastojen sisällön edelleen kehittämiseen sekä panostaa asiakaspalvelussa entistä enemmän sähköisen verkon hyväksikäyttöön.

Seuraavassa on esitetty Merenkululaitoksen merenkulkuilastojen kehittämiskohteet, joissa on otettu huomioon asiakaskyselyn tulokset ja jo aikaisemmin muuten esille tulleet kehittämistarpeet sekä Tilastopalvelulle kirjatut tavoitteet. Kehittämissuunnitelma on joustava ja sitä tarkistetaan vuosittain.

Tilastotoimen kehittäminen yleisesti

Tiedonkeruuta, aineiston käsittelyä ja tilastotuotteiden tuotantomenetelmiä kehitetään jatkuvasti tietotekniikkaa hyödyntämällä, jotta resurssija jää enemmän kasvavaan tietopalveluun ja kehittämistyöhön. Lisäksi Tilastopalvelun internet-sivujen kehittämistavoitteena on, että asiakkaat yhä useammin ja helpommin löytävät tarvitsemansa tiedon internet-sivuilta.

Ulkomaan meriliikennetilastot

- Uutena tilastokohteena toteutetaan vaarallisten aineiden kuljetusten tilastointi
- Kehitetään meriliikennetilastojärjestelmää Eurostatin vaatimusten mukaisesti (vuosittain).
- Uusitaan meriliikenteen vuosijulkaisu:
 - SVT -julkaisun tuoteseloste, ulkoasu ja tilastossa käytettävät kielet muutetaan SVT- julkaisujen uusien vaatimusten mukaisiksi.
 - Lisätään julkaisuun uusia graafisia kuvioita.
 - Lisätään liikenteen analysointia tavararyhmittäin.
- Uusitaan meriliikenteen kuukausitilasto internet-versioksi:
 - Tilastossa esitetään sekä kuukausiluvut että kumulatiiviset luvut sekä muutokset prosentteina.
 - Kuukausitilastoon liitetään lyhyt tuoteseloste.
 - Konttiliikennetilastoissa otetaan käyttöön myös TEU -määrät.
 - Kuorma-autojen ja perävaunujen määrät ilmoitetaan erikseen.
 - Lisätään graafisia kuvioita.

- Tuotetaan kuukausitilasto internetiin myös englanninkielisenä.
- Kehitetään mlt-järjestelmää siten, että voidaan tuottaa valinnaisia tilastoja ja listauksia aluksista ja satamien liikenteestä alusten eri ominaisuuksien mukaan (tyyppi, jääluokka, ikä, kantavuus).
- Tehdään selvitys koko meriliikennetilastojärjestelmän kehittämisestä; tietojen keruun, tietovaraston ja tietotuotannon osalta.
- Meriliikennetilastojärjestelmä uusitaan selvityksen mukaisesti.

Kotimaan vesiliikennetilastot

- Kotimaan vesiliikenteestä aletaan tuottaa satamien alus- ja tavaratilastoja myös kuukausitasolla.
 - Tilastot julkaistaan internetissä.
 - Tämä edellyttää meriliikennetilastojärjestelmässä muutoksia ja uusien tilasto-ohjelmien rakentamista.
- Uusitaan kotimaan vesiliikenteen vuosijulkaisu:
 - SVT -julkaisun tuoteseloste, ulkoasu ja tilastossa käytettävät kielet muutetaan SVT -julkaisujen uusien vaatimusten mukaisiksi.
 - Saimaan sisäinen tavaraliikenne tilastoidaan myös erillään.
- Selvitetään sähköisen kyselylomakkeen käyttömahdollisuus henkilöliikenteen yrityskyselyssä.

Kauppalaivastotilastot

- Kauppalaivaston vuositilasto uusittiin vuonna 2003. Tuoteseloste yhtenäistetään muiden Merenkululaitoksen SVT-tilastojen kanssa.
- Selvitetään ulkomaanliikenteen kauppalaivastoluettelon kuuluvien alusten tilastoinnin laajuus.
- Alusrekisterin ja ulkomaanliikenteen kauppalaivastoluettelon kuukausimuutokset ja -tilastot viedään internet-sivuille.

Kanavaliikennetilastot

- Kanavaliikennetilastot tuotetaan Järvi-Suomen merenkulkupiirissä.
- Kanavaliikennetilastojen vuosijulkaisujen esitystapa yhtenäistetään muiden Merenkululaitoksen tilastoja -sarjan julkaisujen kanssa.
- Muiden sulkukanavien (pl. Saimaan kanava) liikenteen tilastointitapa selvitetään:
 - Yhä useampi kanava muutetaan itsepalveluperiaatteella toimivaksi, joten tietoja niiden läpi kulkeneesta tavara- ja matkustajaliikenteestä sekä huviveneistä ei saada enää sulkujen kuukausiraporteista.

Merimiestilastot

- Tuotetaan merimiestilastoja myös alustyypeittäin.
 - Tämä edellyttää poimintaohjelman muuttamista tiedonhallintayksikön toimesta.
- Tuotetaan merimiestilastoja ulkomaanliikenteen kauppalaivastoluettelon kuuluvista aluksista.

Tilasto ulkomailla rekisteröidyistä suomalaisten omistamista aluksista

- Tilasto ulkomailla rekisteröidyistä suomalaisten omistamista aluksista on vuosittainen selvitys.
 - Sen sisältö uusittiin vastaamaan asiakkaiden esittämiä toiveita vuoden 2003 julkaisussa.

Hallinnolliset tilastot

Merenkululaitoksen vuositilasto

- Merenkululaitoksen vuositilasto tullaan tekemään vuoden 2003 osalta edellisen vuoden tapaan. Varustamo- ja luotsausyksikön eriydyttyä Merenkululaitoksesta vuoden 2004 alusta Merenkululaitoksen toiminta tulee muuttumaan huomattavasti.
- On selvittettävä tarvitaanko entisen kaltaista laitoksen toimintaa kuvaavaa vuositilastoa jatkossa ja jos tarvitaan niin minkä muotoisena.
- On päätettävä mikä yksikkö sen tuottaa.

Väylämaksutilastot

- Väylämaksutilastoihin tarvittavat tiedot saadaan PortNet-järjestelmän kautta Tullin tekemistä merenkulkumaksupäätöksistä. Väylämaksutilastoja on tehty tarpeen mukaan mm. Merenkululaitoksen taloussuunnittelua varten.
- Kun väylämaksulainsäädäntö muuttuu, joudutaan muuttamaan poimintaohjelmia.

Tietopalvelu

- Tietopalvelua tehostetaan ja laajennetaan internetin käytössä ja muussa sähköisessä tietopalvelussa kuten kunkin tilastoryhmän kohdalla esitetään.
- Merenkululaitoksen tilastopalvelun markkinointia lisätään:
 - Laaditaan esite Merenkululaitoksen tilastotuotannosta.
 - Perusaineisto Martinaa varten on ladattavissa internet-sivuilta. Hyödynnetään internet-sivuja markkinoinnissa.

Internet

- Tilastojen internet-sivut tullaan uudistamaan:
 - Lisätään Tilastopalvelun kaikki yhteystiedot, tuoteselosteet, hinnat, julkaisu-aikataulu jne.
 - Lisätään sivuille enemmän satamakohtaisia tilastoja.
 - Lisätään graafisia kuvioita.
 - Keskeisimmät tilastot viedään sivuilla myös excel-muodossa.
 - Selvitetään mahdollisuus julkaista kaikki SVT -julkaisut internetissä pdf-muodossa.
 - Tietojen päivitystä nopeutetaan tietotekniikkaa hyödyntäen.

Martina

- Selvitys Martinan kehittämistarpeista valmistuu vuoden 2003 loppuun mennessä. Konsultti tekee asiakkaiden haastatteluun pohjautuvan selvityksen Martinan käytöstä ja sen kehittämistarpeista.
- Tämän pohjalta ratkaistaan jatkotoimenpiteet.

6. KEHITTÄMISOHJELMA

Merenkululaitoksen tilastotoimen kehittämisohjelma vuosille 2004-2008 on esitetty seuraavan sivun taulukossa.

TILASTOTOIMEN KEHITTÄMISOHJELMA JA KUSTANNUSARVIO VUOSILLE 2004 - 2008

Vuosi	Kehittämiskohde	Kustannukset €
2004	Meriliikenteen valinnaisten tilastojen kehittäminen alusten jääluokan, iän ja dwt:n suhteen Meriliikenteen kuukausitilasto uusitaan ja siitä tehdään internet-sovellus Alusrekisterin ja ulkomaaniikenteen kauppaa-alusluettelon kuukausimuutokset ja -tilastot viedään internetiin Uusitaan tilaston internet-sivut Aloitetaan meriliikennetilastoja järjestelmän kehittämissuunnitelman teko syksyllä 2004	10 000 20 000 20 000 10 000 60 000
2005-2008	Meriliikennetilaston vuosijulkaisu uusitaan Kotimaan vesiliikenteen vuosijulkaisu uusitaan Laaditaan esite Merenkululaitoksen tilastotuotannosta Osa meriliikennetilastoista tuotetaan excel-muodossa ja viedään internet-sivuille Kotimaan vesiliikennetilastoja tuotetaan myös kuukausitasolla Kot. vesiliikennetilastokyselyn sähköinen kyselylomake Kanavaliikennetilastojen kehittäminen (J-S mkp) Sulkukanavien liikenteen tilastoinnin kehittäminen (J-S mkp) Vaarallisten aineiden tilastoinnin kehittäminen Merimietilastot alustyypeittäin ja ulk. kauppaa-alusluettelon alusten merimietilastot Martinan kehittämisen suunnittelu ja toteuttaminen ¹ Meriliikennetilastoja järjestelmän uusiminen ²	Kehittämiskulut 40 000/v
2004-2008	Meriliikennetilastoja järjestelmän kehittäminen Eurostatin vaatimusten mukaan	yht. 20 000

¹ Martinan kehittäminen toteutetaan T&K hankkeena v. 2005

² Meriliikennetilastoja järjestelmän uusiminen toteutetaan T&K hankkeena v. 2006-2007

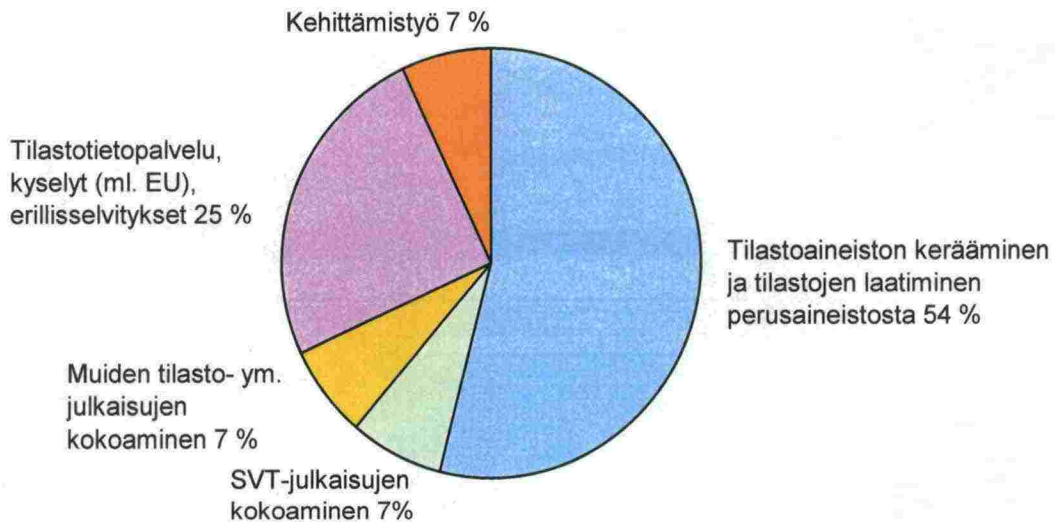
7. RESURSSIT

Merenkululaitoksen Merenkulun Tukipalvelut -yksikön Tilastopalvelussa työskentelee 6 henkilöä, joista 4,7 henkilön työpanos on tilastotoimeen liittyvissä tehtävissä ja 1,3 henkilön työpanos alusrekisterin ja ship-alustietokannan ylläpitoon liittyvissä tehtävissä (ks. Merenkulun tulipalvelut yksikön organisaatiokaavio). Järvi-Suomen merenkulkupiirissä yksi henkilö osallistuu Saimaan kanavan, muiden sulkukanavien ja sisävesien tavaraliikenteen tilastointiin. Olemassa olevilla resursseilla pystytään hoitamaan nykyisen laajuinen tilastotuotanto ja -palvelu sekä suunnitellut kehittämistehtävät.

Koulutuksella lisätään henkilöstön valmiuksia käyttää monipuolisesti hyväksi eri atk-ohjelmien tarjoamia mahdollisuuksia.

Järjestelmien tietotekninen toteuttaminen hankitaan ulkopuolisilta konsulteilta.

Tilastotuotantoon käytetyn työajan jakaantuminen eri tehtävien kesken (arvio)



Tilastopalvelun tulot ja kustannukset vuonna 2003

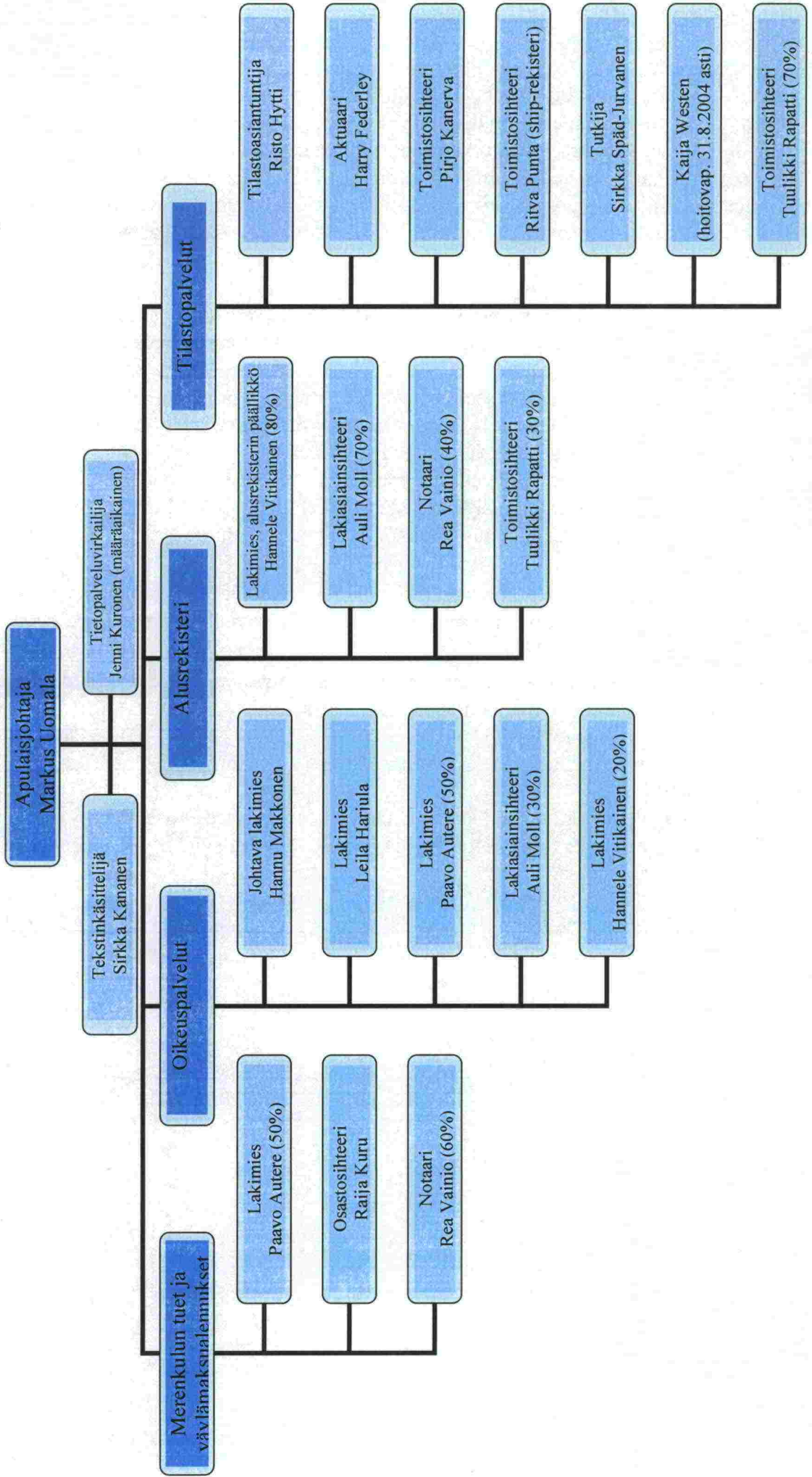
	euroa
TULOT	6 300
Tilastojen ja tulosteiden myynti	6 300
KULUTUSMENOT	387 000
Henkilöstökulut	254 000
Vuokrat	55 000
Palvelujen ostot	58 000
- Atk-käytön ylläpito	13 000
- Atk-kehittämistyöt	30 000
- Painatustyöt	15 000
Aineet ja tarvikkeet	15 000
Muut kulut	5 000

Vuosittain Tilastopalvelun kustannukset ovat samansuuruiset. Vuonna 2004 käytetään lisäksi 20 000 euroa tilaston uusien internet-sivujen laatimiseen.

Tilastopalvelun tilastojen ja tulosteiden myynnistä asiakkaille saadaan vuosittain noin 5 000-7 000 euroa. Tilastojen myyntihinnat ovat maksuperustelain ja Merenkululaitoksen maksupolitiikan mukaiset.

Merenkulun tukipalvelut

2003



9. YHTEENVETO

Merenkulkulaitoksen tuottamat merenkulkuilastot muodostavat kokonaisuuden, joka kuvaa merenkulkuelinkeinoa liikenteen, aluskaluston ja merimiesten osalta. Yksittäisistä järjestelmistä laajin on meriliikennetilastojärjestelmä (MLT), joka on tilastointia varten rakennettu tietojärjestelmä, jolla hoidetaan ulkomaan meriliikenteen, kotimaan vesiliikenteen tavarakuljetusten ja Saimaan kanavan liikenteen tilastointi. Lisäksi tällä järjestelmällä tuotetaan Eurostatille toimitettavat tilastotiedostot sekä sen aluskohtaisia tietoja käytetään Merenkulkulaitoksessa suunnitteluun ja valvontaan. Muut merenkulkuilastot tuotetaan pääasiassa Merenkulkulaitoksen eri rekistereistä.

Merenkulkulaitoksen tilastojärjestelmissä ja sen tuottamissa tilastoissa ei ole sellaisia osia, joita on tarve siirtää Tilastokeskuksen hoidettaviksi ja joiden siirto säästäisi resursseja.

Tehdyn asiakaskyselyn vastaukset vahvistavat käsitystä, että merenkulkuilastot ovat tarpeellisia ja niillä on laaja käyttäjäkunta. Kyselyn mukaan asiakkaat ovat tyytyväisiä tuotettujen tilastojen laatuun ja sisältöön sekä asiakaspalveluun. Perustavaa laatua olevia muutoksia tilastojärjestelmiin ei ole tarpeen tehdä, vaan voidaan keskittyä olemassa olevien tiedonkeruumenetelmien, tilastojärjestelmien ja tilastojen sisällön edelleen kehittämiseen sekä tietopalvelun tehostamiseen ja laajentamiseen internetissä ja muussa sähköisessä tietopalvelussa.

Kehitystyön lähtökohdaksi asetettuun kysymykseen, palveleeko Merenkulkulaitoksen nykyinen tilastotoimi asiakkaiden tarpeita ja pystyykö se täyttämään ne, voidaan vastata kyllä.

Esitetyn kehittämisohjelman toteuttamisen tuloksena saavutetaan Merenkulkulaitoksen, sidosryhmien sekä muiden asiakkaiden kannalta seuraavat vaikutukset:

- Merenkulkulaitoksella on käytettävissä entistä monipuolisempia tietoja päätöksenteon perustaksi.
- Tilastot ja julkaisut monipuolistuvat ja niiden laatu paranee entisestään.
- Tilastotietojen saatavuus helpottuu ja tietoja on saatavissa yhä enemmän sähköisessä ja graafisessa muodossa.
- Tilastotietopalvelu paranee.
- Tilastojulkaisujen painatus- ja jakelukustannukset pienenevät ja postitustyö vähenee, kun tilastojen jakelua siirretään yhä enemmän internetiin.

LIITTEET

Liite 1. Merenkulkuilastojärjestelmät

Liite 2. Asiakaskyselyn saatekirje jakeluineen

Liite 3. Asiakaskyselyn kyselylomake

1. ULKOMAAN MERILIIKENNETILASTOT

Sisältö

Ulkomaan meriliikennetilastot sisältävät tietoja meritse tapahtuvista tavaroiden ja matkustajien kuljetuksista Suomen ja ulkomaiden satamien välillä sekä tietoja ulkomaan alusliikenteestä Suomen satamissa. Meriliikennetilastojärjestelmästä saadaan myös Saimaan kanavan sekä ulkomaan että kotimaan liikennetiedot.

Perusaineiston keruu

Suurin osa perustiedoista saadaan laivanasiamiehiltä ja varustamoilta valtakunnallisen merenkulkua ja satamatoimintoja varten suunnitellun palveluverkon PortNet:in kautta sähköisessä muodossa.

PortNet pohjautuu elektronisesti välitettäviin aikataulu-, lasti- yms. ilmoituksiin, jotka päivitetään keskitettyyn tietokantaan, joka on kaikkien satamassa toimivien osapuolten käytävissä. Palveluverkon peruseriaatteet ovat tiedon syöttäminen vain kerran, tiedon päivittäminen tarpeen vaatiessa, tosiaikaisuus ja kaikkien merellisten osapuolten saavutettavissa oleminen. Useat aiemmat saapumis- ja lähtöilmoitukset ovat korvautuneet yhdellä ilmoituksella. Järjestelmä palvelee laivameklareita, satamia, varustamoita, merenkuluviranomaisia, tullia sekä satamatoimintoihin liittyviä yrityksiä.

PortNetistä saadut liikenteen perustiedot tarkastetaan Merenkululaitoksessa ja niitä täydennetään satamilta saaduilla tiedoilla. Saimaan vesistöalueen ulkomaanliikenteen tilastointi hoidetaan Järvi-Suomen merenkulkupiirissä yhteisen tilastotietojärjestelmän (MLT) avulla.

Tietojärjestelmä

Merenkululaitokselle tehty Meriliikennetilastojärjestelmä (MLT) on toteutettu Oraclen Forms 6i ja Reports 6i välinein ja Oracle -tietokannalle. MLT:n tuotantoympäristönä on Merenkululaitoksen verkko ja Windows 2000 -laiteympäristö. Saimaan alueen osasovelluksesta huolehtii Järvi-Suomen merenkulkupiiri ja koko meriliikennetilastojärjestelmästä (MLT) Merenkululaitoksen tilastopalvelut.

Säädökset ja perusteet

- *Laki Merenkululaitoksesta* (13/1990) antaa oikeuden meriliikennetilastoissa tarvittavien tietojen saantiin.
- *Meriliikennetilastodirektiivi* (95/64/EY) on myös määrävänä säädöksenä, jonka tarkoituksena on EU -tasolla yhdenmukaistaa meriliikennetilastotietojen kerääminen ja julkaiseminen. EU:n tilastotoimistolle (EUROSTAT) on toimitettava säännöllisesti viidesti vuodessa sähköisesti määrämuotoiset tilastotiedostot.
- Tilastot julkaistaan Tilastokeskuksen koordinoimassa sarjassa *Suomen Virallinen Tilasto* (SVT), joka määrittelee tilaston laatukriteerit.

Tilastotietojen julkaiseminen

- Meriliikennetilastoaineistosta tuotetaan kuukausittain kymmeniä erilaisia yksityiskohtaisia tilastotaulukoita paperitulosteina sekä excel-tiedostoina.
- Meriliikennetilastoaineistosta on mahdollista poimia tarpeen mukaan tilastotietoja tutkimusta ja valvontaa varten.
- Kuukausijulkaisussa *Merenkulkutilasto* (SVT) kuvataan ulkomaan meriliikenteessä tapahtuneet keskeiset muutokset.
- Vuosijulkaisussa *Meriliikenne Suomen ja ulkomaiden välillä* (SVT) esitetään tärkeimmät tavara-, matkustaja- ja alusliikenteen tilastotiedot taulukoina ja kuvioina. Vuosijulkaisussa *Tavara- ja matkustajaliikenne Suomen satamissa* esitetään tavara- ja matkustajaliikenne aikasarjoina jokaisesta Suomen satamasta erikseen.
- *Martina* on Merenkululaitoksen tilastojen analysointiin kehitetty PC-ohjelma, jolla voi tehdä tarpeen mukaan analyysejä ulkomaan meriliikennetilastoista.
- Merenkululaitoksen internet-sivuilla on keskeisimmät tilastotiedot ulkomaan meriliikenteestä.

2. KOTIMAAN VESILIKENNETILASTOT

Sisältö

Kotimaan vesiliikennetilastot sisältävät tiedot rannikon ja sisävesien tavaroiden ja matkustajien kuljetuksista, joiden sekä lähtö- että määräpaikka ovat kotimaassa. Tavaraliikenteeseen kuuluvat myös raakapuun uitto sekä ruoppausmassojen kuljetukset. Kuljetusmäärien ohella on tietoja lisäksi kuljetussuoritteista ja liikenteessä käytetystä aluskalustosta. Erikseen on käsitelty valtion sulkukanavien liikennettä sekä Ahvenanmaan ja saariston yhteysalusliikennettä.

Perusaineiston keruu

Tavaraliikenteen tiedot saadaan laivanasiamiehiltä ja varustamoilta valtakunnallisen PortNet-järjestelmän kautta sähköisessä muodossa sekä satamilta kuukausittain. Uittotiedot ovat peräisin Järvi-Suomen uittoyhdistykseltä. Henkilöliikenteen sekä ruoppausmassojen kuljetustiedot perustuvat yrityskyselyyn. Tiedot yhteysalusten kuljetuksista saadaan Saaristomeren merenkulkupiiriltä sekä Ahvenanmaan maakuntahallitukselta.

Tietojärjestelmä

Kotimaan alusliikenteen tavaraliikennetiedot ovat meriliikennetilastojärjestelmässä. Henkilöliikenne-, uitto- ja ruoppausmassojen kuljetustiedot käsitellään excel-taulukkolaskentaohjelmalla.

Säädökset ja perusteet

- a) *Laki Merenkululaitoksesta* (13/1990) antaa oikeuden kotimaan vesiliikennetilastoissa tarvittavien tietojen saantiin.
- b) *Meriliikennetilastodirektiivi* (95/64/EY) kattaa ulkomaan meriliikenteen ohella myös rannikko-liikenteen.
- c) *Sisävesiliikennedirektiivin* (80/1119) mukaisesti ilmoitetaan tietoja sisävesialuksista ja kanavien ja väylien pituuksista Suomen NUTS-aluejaon mukaan Eurostatille.
- d) Tilastot julkaistaan Tilastokeskuksen koordinoimassa tilaston laatukriteerit määrittelevässä sarjassa *Suomen Virallinen Tilasto* (SVT).

Tilastotietojen julkaiseminen

- Kotimaan vesiliikennetilastotiedot julkaistaan pääosin vuositasolla, mutta satamien tavaraliikenteestä aluksilla on mahdollista saada myös kuukausikohtaisia tilastoja.
- Vuositilastossa *Kotimaan vesiliikenne* (SVT) julkaistaan kaikki kotimaan vesiliikenteen tilastot.
- Kaikki tilastotaulukot on saatavissa myös excel-tiedostoina.
- Merenkululaitoksen internet-sivuilla on keskeisimmät tilastotiedot kotimaan vesiliikenteestä.

3. KAUPPALAIVASTOTILASTOT

Sisältö

Kauppalaivastotilasto sisältää tietoja Suomessa rekisteröidyistä aluksista sekä ulkomaanliikenteen kauppalaivastotilastoon merkityistä aluksista. Lisäksi on tietoja EU-alueen ja maailman kauppalaivastosta.

Perusaineisto

Suomen kauppalaivastoa koskevat tilastot ovat yhteenveto Merenkululaitoksen ja Ahvenanmaan lääninhallituksen yhdessä ylläpitämän Suomen alusrekisterin tiedoista. Alusrekisterin pito perustuu *alusrekisterilakiin*, jonka mukaan jokainen suomalainen kauppamerenkulkuun käytettävä vähintään 15 metriä pitkä alus on rekisteröitävä Suomen alusrekisteriin. Lisäksi alusrekisteriin voidaan merkitä omistajan pyynnöstä vähintään 10 metriä pitkät kauppamerenkulkuun käytettävät alukset.

Ulkomaanliikenteen kauppalaivastotilastoon voidaan lain määräämin edellytyksin merkitä Suomen alusrekisteriin rekisteröity lastialus tai sellainen muu alus, joka on tarkoitettu pääasiallisesti lastin kuljettamiseen sekä kolmansien maiden välillä ja vuoden 2002 alusta myös säännöllisesti suomalaisesta satamasta liikennöivä matkustaja-alus. Kauppalaivastotilastoon merkityille aluksille myönnetään hakemuksesta tukea.

Tietojärjestelmä

Alusrekisteri on toteutettu Merenkululaitoksessa Oraclen Forms 6i välinein ja Oraclen tietokannalle. Alusrekisteri toimii Merenkululaitoksen verkossa ja Windows 2000 - laiteympäristössä. Ahvenanmaan lääninhallitus on verkkoyhteydessä Merenkululaitoksen alusrekisterikantaan. Poimintaohjelmalla saadaan tilastoihin tarvittavat perustiedot alusrekisterin tietokannasta

Säädökset ja perusteet

- a) Suomen alusrekisterin pito perustuu *alusrekisterilakiin* (512/1993).
- b) *Laki ulkomaanliikenteen kauppalaivastotilastosta* (1707/1991) säättää kauppalaivastotilaston pitämisestä ja myönnettävästä tuesta.

Tilastotietojen julkaiseminen

- Kuukausijulkaisussa *Alustilasto* (SVT) esitetään alusrekisterissä ja ulkomaanliikenteen kauppalaivastotilastossa kyseisen kuukauden aikana tapahtuneet muutokset sekä tilastotiedot rekisteröidyistä ja kauppalaivastotilastoon merkityistä aluksista.
- Vuosijulkaisussa *Kauppalaivasto* (SVT) on keskeisimmät tilastotiedot taulukoina ja kuvioina Suomen alusrekisteriin ja ulkomaanliikenteen kauppalaivastotilastoon merkityistä aluksista. Lisäksi on tietoja merimiesten määristä sekä EU-maiden ja maailman kauppalaivastosta.
- Vuosittain ilmestyvässä alusluettelossa, *Suomen kauppalaivasto ja kalastusalukset* on yksityiskohtaiset tiedot Suomen alusrekisteriin ja maa- ja metsätalousministeriön pitämään kalastusalusrekisteriin merkityistä aluksista ja niiden omistajista.
- Valtaosa kauppalaivastotilastoista on saatavissa myös excel-tiedostoina.
- Merenkululaitoksen internet-sivuilla on keskeisimmät kauppalaivastotilastot.

4. KANAVALIIKENNETILASTOT

Sisältö

Kanavaliikennetilastot sisältävät tiedot Saimaan kanavan kautta tapahtuvasta kotimaan ja ulkomaan tavara- ja henkilöliikenteestä sekä Saimaan satamien liikennemääristä. Muiden sulkukanavien osalta tilastoidaan sulutusten määrä, alusliikenne ja uitto.

Perusaineiston keruu

Saimaan kanavan liikenteen perustiedot saadaan varustamoilta ja alusten edustajilta valtakunnallisen PortNet-järjestelmän kautta sähköisessä muodossa. Muiden valtion sulkukanavien liikennetiedot saadaan sulkujen kuukausiraporteista, liikennöitsijöiltä sekä Järvi-Suomen uittoyhdistykseltä.

Tietojärjestelmä

Saimaan kanavan kautta tapahtuvat kotimaan ja ulkomaan tavara- ja henkilöliikennetiedot ovat Meriliikennetilastojärjestelmässä.

Säädökset ja perusteet

- a) *Laki Merenkululaitoksesta* (13/1990) antaa oikeuden tarvittavien tietojen saantiin.
- b) *Meriliikennetilastodirektiivi* (95/64/EY) säätää tilastointia ulkomaan liikenteen osalta.
- e) *Sisävesiliikennedirektiivin* (80/1119) mukaisesti ilmoitetaan tietoja sisävesialuksista ja kanavien pituuksista Suomen NUTS-aluejaon mukaan Eurostatille.

Tilastotietojen julkaiseminen

- Kuukausiraportti Saimaan kanavan liikenteestä julkaistaan excel-tiedostona ja Merenkululaitoksen internet -sivuilla.
- Vuosijulkaisussa *Saimaan kanavan liikenne* esitetään tiedot Saimaan kanavan alus-, tavara- ja matkustajaliikenteestä sekä Saimaan vesistöalueen satamien liikenteestä.
- Vuosijulkaisussa *Kanavaliikennetilasto* esitetään muiden sulkukanavien (pl. Saimaan kanava) sulutus-, tavaraliikenne- ja uittotiedot.
- Merenkululaitoksen internet-sivuilla on keskeisimmät kanavaliikennetilastot.

Kanavaliikennetilastointi hoidetaan Järvi-Suomen merenkulkupiirissä.

5. MERIMIESTILASTOT

Sisältö

Merimiestilastot sisältävät tietoja suomalaisten merimiesten ja suomalaisilla aluksilla työskentelevien ulkomaisten merimiesten määrästä ja tehdyistä henkilötyövuosista.

Perusaineiston keruu

Tiedot merimiestilastoihin saadaan Merenkululaitoksen merenkulkuosastolla pidettävästä *merimiesrekisteristä*, johon varustamot ovat velvollisia antamaan tiedot merimiesten palvelujaksoista aluksella.

Tietojärjestelmä

Merimiesrekisteri on toteutettu Oraclen välinein ja Oraclen tietokannalle. Poimintaohjelmalla saadaan tarvittavat perustiedot merimiesrekisterin tietokannasta.

Säädökset ja perusteet

Merimiesrekisterin pito perustuu *merimieskatselmuslakiin* (1005/86). Lain mukaan varustamon on ilmoitettava, kun merimies aloittaa ja lopettaa palvelun aluksella.

Tilastotietojen julkaiseminen

- Vuosijulkaisussa *Merimiestilasto* on kaikki saatavissa olevat tiedot merimiesammateissa työskentelevistä.
- Merenkululaitoksen internet -sivuilla on tilastotietoja merimiehistä.
- Tilastotaulukot on saatavina myös excel-tiedostoina.

Liite 1/6

6. TILASTO ULKOMAILLA REKISTERÖIDYISTÄ SUOMALAISTEN OMISTAMISTA ALUKSISTA

Sisältö

Selvitys sisältää tietoja ulkomailla rekisteröidyistä suomalaisten varustamoiden osittain tai kokonaan omistamista aluksista sekä suomalaisten ulkomailta aikarahtamista aluksista.

Perusaineisto

Selvitys perustuu Finnish Maritime Indexin tietoihin, joita on tarkistettu eri lähteistä.

Tilastotietojen julkaiseminen

- Selvitys julkaistaan vuosittain ja se sisältää tilastotietoa kuluvasta vuodesta sekä aikasarjoja edeltäneeltä 10 vuodelta.
- Tilastotaulukot ovat saatavissa myös excel-muotoisina.

Hyvä asiakkaamme

Merenkululaitoksen tehtäviin kuuluu kerätä tietoja merenkulusta sekä tuottaa niiden perusteella viralliset merenkulutilastot, jotka on esitelty oheisessa esitteessä.

Merenkululaitoksessa on tekeillä tilastotoimen kehittämisohjelma vuosille 2004 - 2007. Kehittämisohjelman laatimisen yhteydessä haluamme tietää myös tilastojemme käyttäjien näkemykset nykyisistä merenkulutilastoista sekä tiedustella, miten niitä tulisi mielestänne kehittää ja mahdollisesti muuttaa. Tähän liittyen olemme laatineet lyhyen asiakaskyselyn, johon toivomme Teidän vastaavan.

Pyydämme palauttamaan kyselyn oheisessa vastauskuoressa tai faksilla 0204 48 4640 viimeistään **17.10.2003**. Vastaamalla kyselyyn voitte osaltanne vaikuttaa merenkulutilastojen kehittämiseen.

Lisätietoja kyselystä antavat Risto Hytti puh. 0204 48 4239, Harry Federley puh. 0204 48 4238, Sirkka Späd-Jurvanen puh. 0204 48 4246 sekä Seppo Piironen (kanavaliikennetilastot) puh. 0204 48 3162.

Yhteistyöterveisin

Tilastoasiantuntija

Risto Hytti

Liitteet:

Kyselylomake
Merenkulutilastot - esite

Jakelu:

Merenkululaitoksen sisäiset asiakkaat:

Meriliikenteen ohjaus, Matti Aaltonen
Talvimerenkulku, Ilmari Aro
Väylänpito, Keijo Kostiainen
Merenkulkuosasto, Jukka Häkämies
Varustamoyksikkö, Markku Mylly
Satama- ja logistiikkayksikkö, Taneli Antikainen
Talouslyksikkö, Mauri Paukkonen
Satama- ja logistiikkayksikkö, Jukka Valjakka
Henkilöstö- ja hallintoyksikkö, Jouko Vuoristo
MKL Järvi-Suomen merenkulkupiiri
MKL Pohjanlahden merenkulkupiiri
MKL Saaristomeren merenkulkupiiri
MKL Suomenlahden merenkulkupiiri

Ulkoiset asiakkaat:

Liikenne- ja viestintäministeriö, Lassi Hilska
Liikenne- ja viestintäministeriö, Raimo Kurki
Tilastokeskus, Sinikka Parkko
Tullihallitus, Valvontatoimisto, Henrik Enström
Tullihallitus, Tilastopalvelut
Etelä-Karjalan liitto
Evli Pankki Oy, Matti Riikonen
Finnlines Oyj Cargo Service, Markus Roms
Haminan Satama Oy, Seppo Herrala
Helsingin Satama, Tauno Sieranoja
Helsingin Satama, Eve Tuomola-Oininen
Itä-Uudenmaan liitto
Joensuun kaupunki, satamapäällikkö Matti Linervo
Joensuun Laivaus Oy, Markku Pennanen
Kotkan Satama Oy, Martti Sipilä
Kotkan Satama Oy, Kimmo Naski
Kuopion kaupunki, satamapäällikkö Lasse Ruotsalainen
Kymenlaakson liitto
Lapeenrannan kaupunki, satamajohtaja Juha Willberg
Merenkulkualan koulutuskeskus, Juhani Vainio
Naantalın Satama, Kari Rahja
Saimaa Terminals Oy, Auvo Muraja
Raahen Satama, Kaarlo Heikkinen
Rahtialusyhdistys ry, Olof Widen
Rauman Satama, Hannu Asumalahti
Satakuntaliitto
Satamaoperaattorit ry
Silja Line Oy, Bengt Ölander
Steveco Oy, Esa Raki
Steveco Oy, Kati Tavast
Suomen Huolintaliikkeiden Liitto, Krister Kronlund
Suomen Merimies-Unioni ry
Suomen Satamaliitto ry
Suomen Varustamoyhdistys ry, Henrik Lönnqvist
Suomen vesitieyhdistys ry, Antero Pulkkanen
Superfast Ferries Oy, Mikko Tiililä
Teollisuuden ja Työnantajien Keskusliitto, Maire Kaartama
Transfennica Oy, Pirjo Pellinen
Turun Kaupakamari, Jarkko Heinonen

Turun Satama, Reijo Toivonen
Turun Yliopisto, Pekka Saarto
Turun Yliopisto, Jorma Taina
Ulkomaanliikenteenharjoittajat ry, Antti Seppälä
Uudenmaan liitto
Varkauden satama, Teuvo Pitkänen
Varsinais-Suomen liitto
Viking Line Marketing Oy, Hannu Vaarama
VR-Yhtymä Oy, Päivi Minkkinen
Ålands Redarförening, Hans Ahlström

Hyvä tilastojemme käyttäjä

Olemme laatimassa Merenkululaitoksen tilastotoimen kehittämisohjelmaa vuosille 2004-2007. Haluaisimme tietää, mitä mieltä Te tilastojemme käyttäjänä olette Merenkululaitoksen julkaisemista tilastoista ja tilastotietopalvelusta ja miten mahdollisesti haluaisitte niitä kehitettävän. Käytämme antamianne tietoja Merenkululaitoksen tilastotoimen edelleen kehittämisessä. Olkaa hyvä ja kertokaa mielipiteenne vastaamalla alla oleviin kysymyksiin ja palauttakaa kysely oheisessa palautuskuoressa tai faksilla 0204 48 4640.

- 1. Seuraavassa on lueteltu Merenkululaitoksen tuottamat tilastot ja tilastopalvelut. (ks. myös oheinen esite). Merkitkää rasti niihin, joita olette käyttänyt sekä arvionne tilastojen kattavuudesta ja luotettavuudesta käyttäen kouluarvosanoja 4 – 10.**

	Olen käyttänyt	Arvioikaa tilastojen	
		Kattavuus	Luotettavuus
1. Ulkomaan meriliikennetilastot		—	—
Kopiot atk-tulosteista	—		
Excel-tilastotiedostot	—		
Martina – tilastojen analysointiohjelma	—		
Kuukausitilastojulkaisu	—		
Vuositilastojulkaisu	—		
Internetin tilastotiedot	—		
2. Kotimaan vesiliikennetilastot		—	—
Excel-tilastotiedostot	—		
Vuositilastojulkaisu	—		
Internetin tilastotiedot	—		
3. Kauppalaivastotilastot		—	—
Excel-tilastotiedostot	—		
Kuukausitilastojulkaisu	—		
Vuositilastojulkaisu	—		
Internetin tilastotiedot	—		
4. Kanavaliikennetilastot		—	—
Excel-tilastotiedostot	—		
Vuositilastojulkaisu	—		
Internetin tilastotiedot	—		
5. Merimiestilastot		—	—
Vuositilastojulkaisu	—		
Internetin tilastotiedot	—		
6. Tilasto ulkomailla rekisteröidyistä suomalaisten omistamista aluksista		—	—
Vuositilastojulkaisu	—		

- 2. Onko merenkulkuun liittyviä asioita, joista ette ole löytäneet tilastotietoja, mutta haluaisitte niitä tuotettavan?**

3. Mitä käyttämissänne Merenkululaitoksen tuottamissa tilastoissa haluaisitte muuttaa?

4. Merenkululaitos julkaisee tilastoja lähinnä kuukausi- ja vuositasolla. Merkitkää taulukkoon teidän tarpeitanne parhaiten palvelevat tilastojaksot.

	Vuosi	Nelj.-v	kk	Muu,mikä
1. Ulkomaan meriliikennetilastot	_____	_____	_____	_____
2. Kotimaan vesiliikennetilastot	_____	_____	_____	_____
3. Kauppalaivastotilastot	_____	_____	_____	_____
4. Kanavaliikennetilastot	_____	_____	_____	_____
5. Merimiestilastot	_____	_____	_____	_____

5. Millä tavalla haluaisitte mieluiten saada tarvitsemanne tilastotiedot?

1. Paperijulkaisu postitse	_____
2. Excel-tiedosto sähköpostitse	_____
3. PDF-tiedosto sähköpostitse	_____
4. PDF-tiedosto Internetistä	_____
5. HTML-taulukko Internetistä	_____
6. Muulla tavalla, miten	_____

6. Jos olette käyttänyt Merenkululaitoksen Internet-sivuja www.fma.fi/palvelut/tietopalvelut/tilastot tilastotiedon hakemiseen, mitä mieltä olette tilastosivuistamme?

7. Mitä muita ja missä muodossa olevia tilastotietoja haluaisitte Internet-sivujemme sisältävän?

8. Onko teillä tarvetta saada tilastotietoja graafisessa muodossa?

9. Seuraavilla riveillä voitte antaa vapaamuotoista palautetta ym.

10. Vastaajan yhteystiedot

Nimi ja organisaatio _____

Sähköposti tai puh. _____

Kiitos vastauksestanne!

Kyselyn palautus:

Merenkululaitos

Tilastopalvelut

PL 171

00181 Helsinki

faksi 0204 48 4640

Lisätietoja kyselystä:

Risto Hytti

puh. 0204 48 4239

risto.hytti@fma.fi

Harry Federley

puh. 0204 48 4238

harry.federley@fma.fi

Sirkka Späd-Jurvanen

puh. 0204 48 4246

sirkka.jurvanen@fma.fi

Seppo Piironen (kanavaliikennetilastot) puh. 0204 48 3162

seppo.piironen@fma.fi