

Suomenlahden merenkulkupiirin vuosikatsaus 1995



 **Merenkululaitos**
Suomenlahden merenkulupiiri

Toukokuu 1996



6401

Suomenlahden merenkulkuupiiri
Haapaniemenkatu 4 A, PL 285
00531 HELSINKI

vaihde: (90) 18 081
faksi: (90) 180 8460

Kansikuvassa kantosiipialus ohittaa Harmajan luotsiaseman.

Valokuva: Riitta Ruonakangas

Sisällysluettelo:

Suomenlahden merenkulkupiirin vuosikatsaus 1995	1
Merenkulkupiirit	2
Tehtävät ja voimavarat	6
Tehtävät	
Toimipaikat	
Organisaatio	
Henkilöstö	
Kalusto	
Talous	
Merenkulku	13
Vesiliikenne	
Ulkomaanliikenne	
Kotimaanliikenne	
Satamakäynnit	
Merenkulun turvallisuus ja valvonta	16
Merionnettomuudet	
Merenkulun turvallisuusvalvonta	
Väylien suunnittelu	19
Väylien rakentaminen	21
Kauppamerenkulun väylien parantaminen	
Veneväylien kehittäminen	
Väylänhoito	24
Muu rakennustoiminta	26
Satamien ja laitureiden rakentaminen	
Rakennuksiin ja kiinteistöihin liittyvä toiminta	
Luotsaustoiminta	27
Yhteiset toiminnot	32
Hallinto	
Atk-toiminta	
Henkilöstökoulutus	
Kuljetuskaluston hankinta ja ylläpito	
Tiedotustoiminta	
Tukipalvelut	

Suomenlahden merenkulkupiirin vuosikatsaus 1995

Merenkululaitoksella on hyvä tiedonkeruu- ja tilastointijärjestelmä. Raportteja on mahdollista saada mistä tahansa rahankäyttöä edellyttäneestä hankkeesta. Laitos julkaisee keväisin edellisen vuoden toimintakertomuksen, vuosikertomuksen ja vuositilaston. Joka vuosi laaditaan laitoksen toiminta- ja taloussuunnitelma seuraaville vuosille. Viimeksi tehty suunnitelma yltää vuosituhannen loppuun saakka. Näissä julkaisuissa on tarkkaa tietoa merenkululaitoksen kuluneiden vuosien tuloksista ja tulevien vuosien aikomuksista.

Laitoksen toimintaa osoittavat keskiarvoluvut eivät valitettavasti kerro yksittäisen tulosyksikön saavutuksista ja suunnitelmista juuri mitään. Suomenlahden merenkulkupiiri ei ole keskiarvopiiri. Laitoksen tilastoista ei selviä kuinka Suomenlahden merenkulkupiiri on parantanut väylästään, tehostanut väylänhoitoaan ja päässyt lähes kustannusvastaavaan luotsaustoimintaan, vaikka nämä ovat piirin toiminnan kannalta oleellisia asioita. Tästä syystä Suomenlahden merenkulkupiirin vuosikatsausta on pidetty tarpeellisena piirin henkilökunnalle ja niille laitoksen muiden yksiköiden ihmisille, jotka suunnittelevat tai seuraavat piirin toimintoja. Nyt jo neljännen kerran ilmestyvässä vuosikatsauksessa on piirin toiminnasta viiden vuoden historiatietoa ja neljän vuoden tulevaisuuden näkymät. Koko 1990-luvun piirin toimintoja käsittävästä aineistosta on arvioitavissa kehityksen suunta.

Tässä vuosikatsauksessa on paneuduttu tutuksi tulleiden asioiden ohella piirin nykyiseen organisaatioon. Piirissä työskentelevät ihmiset on esitelty tehtävineen kutakin toimintaa koskevassa kohdassa.

Valtion talouden ahdinko koskettaa myös merenkululaitosta ja Suomenlahden merenkulkupiiriä. Menoja on vähennettävä vuosi vuodelta, vaikka liikenne lisääntyy. Tähän ongelmaan yritetään etsiä pitkän aikavälin ratkaisua. Liikenneministeriön asettama työryhmä on ehdottanut, että merenkululaitos muodostettaisiin liikelaitokseksi vuoden 1998 alusta. Tällöin merenkululaitos perisi mm. väylämaksun, jolla katetaan kauppamerenkulun väylien ylläpito- ja rakentamiskustannukset.

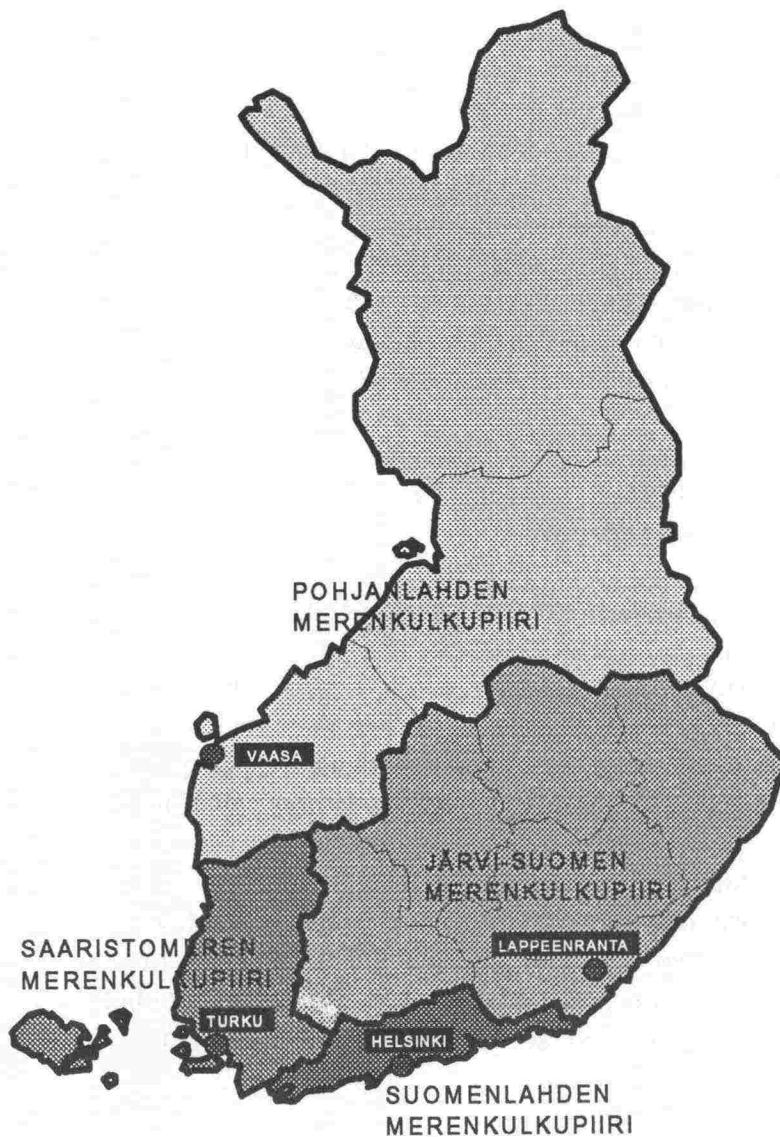
Piirin organisaatio muuttuu tulevaisuudessa joka tapauksessa samaan tapaan kuin se on muuttunut piirin olemassaolon aikana, eli rauhallisesti kehittyen. Tällä kehittämisellä pidämme huolen siitä, että pärjäämme toimimmepa virastomuodossa tai liikelaitoksena. Tehtävämme ovat välttämättömiä. Olemassaolon uhka syntyy vasta sitten, jos joku toinen osaisi hoitaa tehtävämme meitä paremmin tai pienemmin kustannuksin.

Paavo Sarkkinen

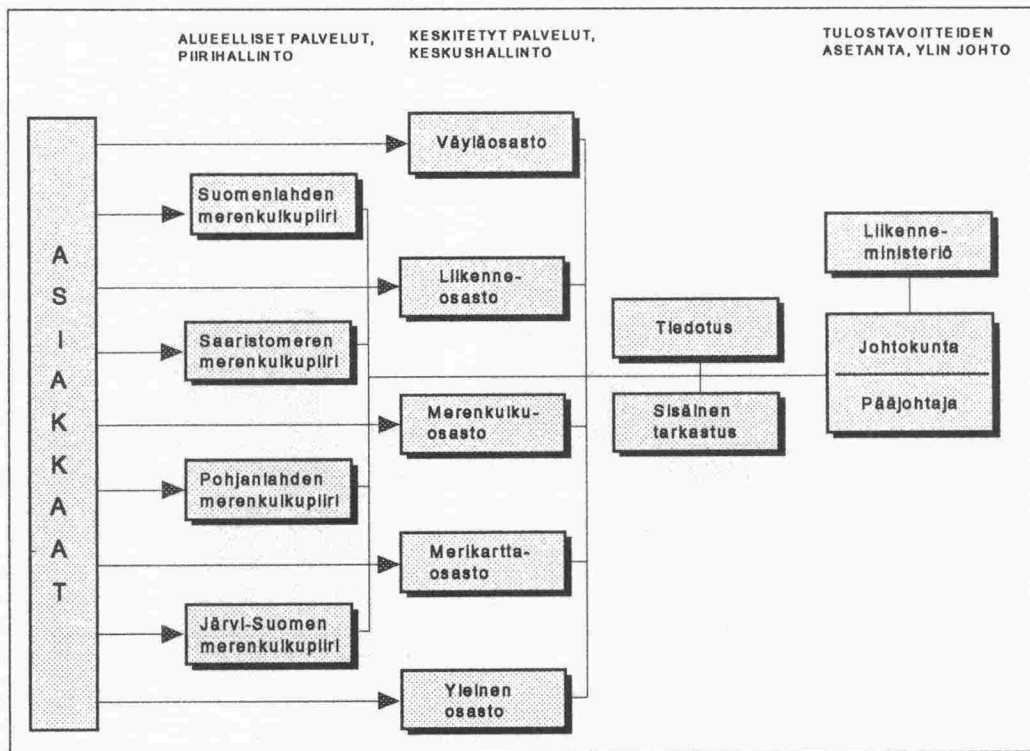
Merenkulkupiirit

Liikenneministeriön alainen merenkululaitos muodostuu keskushallinnosta sekä Suomenlahden (SLMP), Saaristomeren (SMMP), Pohjanlahden (PLMP) ja Järvi-Suomen merenkulkupiireistä (JSMP).

Merenkulkupiirit huolehtivat toimialueensa merenkulun ja veneilyn turvallisuuden edistämisestä ja valvonnasta, luotsauksesta, väylien, kanavien ja satamien hoidosta ja kehittämisestä sekä yhteysalusliikenteestä. Piirit toimivat laitoksen pääjohtajan alaisina, itsenäisinä ja tulosvastuullisina alueellisinä yksiköinä.

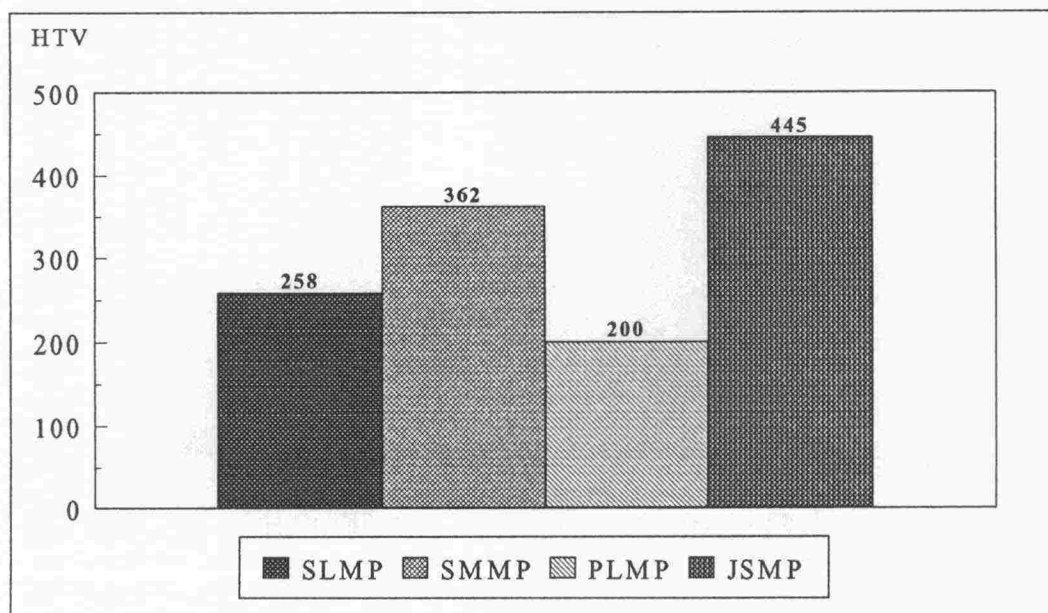


Merenkulkupiirien rajat ja keskushallintopaikat.

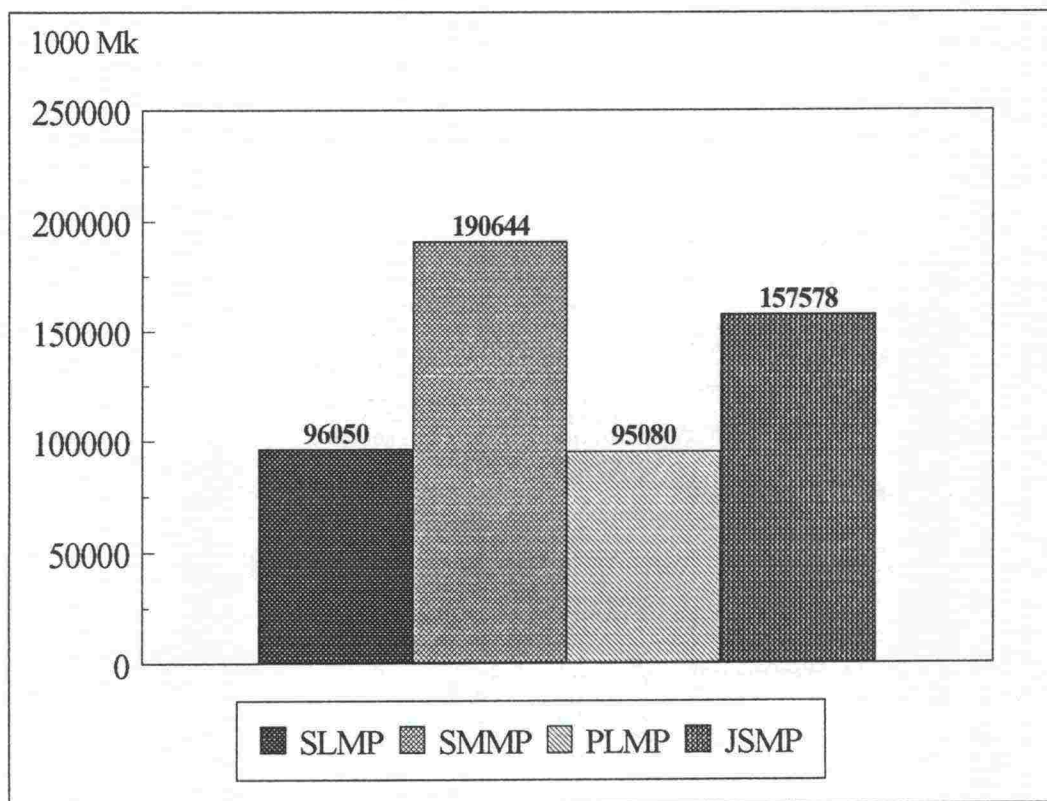


Merenkululaitoksessa on ylin johto, keskushallinto ja neljä aluehallintoyksikköä.

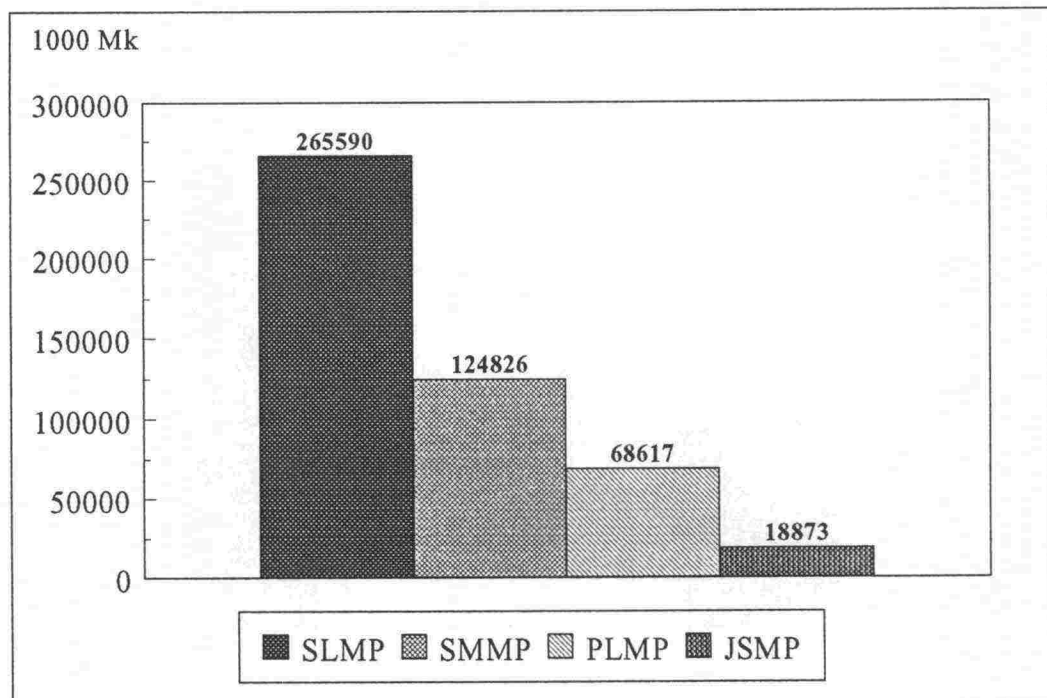
Merenkululaitoksen henkilöstö oli vuonna 1995 yhteensä 1980 henkilötyövuotta, josta piirien osuus oli 1265 eli 63,9 prosenttia koko merenkululaitoksen henkilötyövuosimäärästä.



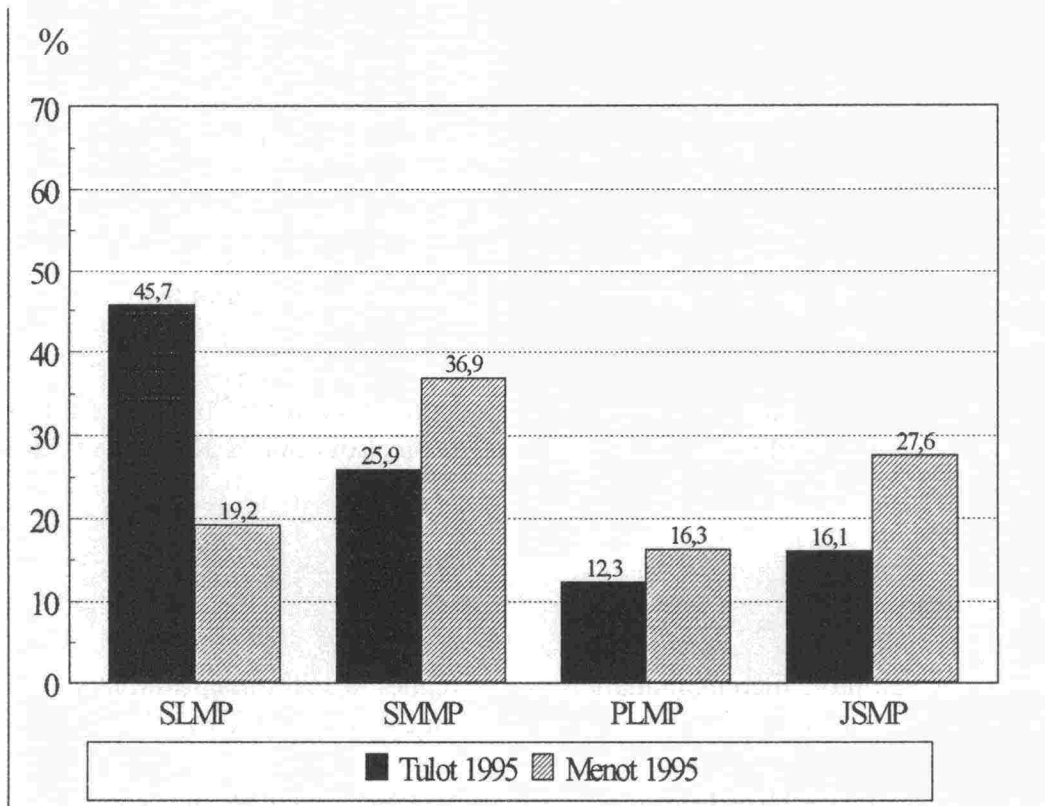
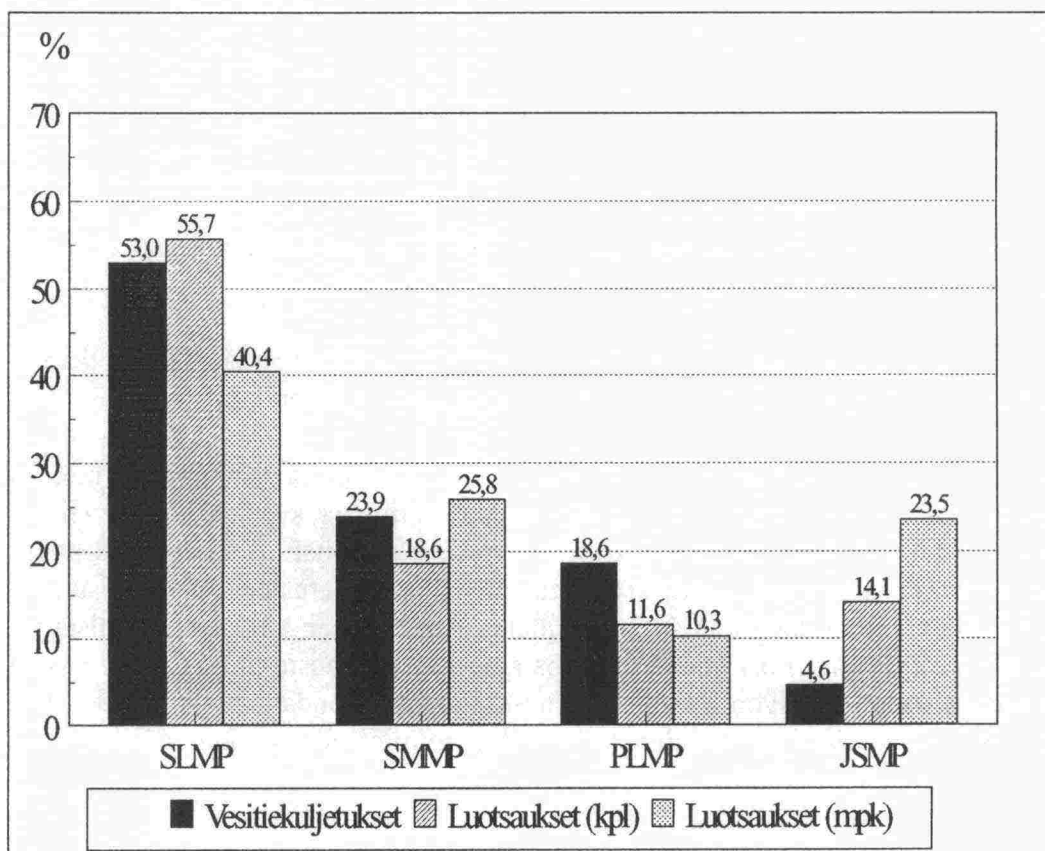
Merenkulkupiirien henkilöstö vuonna 1995 henkilötyövuosina laskettuna.



Merenkulkupiirien menot vuonna 1995. Luvut sisältävät palkat, muut kulutusmenot, investoinnit, satamien rakentamisen ja valtionavut sekä työllisyyden hoidon.



Merenkulkupiirien tulot vuonna 1995. Tulot sisältävät myös väylämaksut.



Merenkulkupiirien vuoden 1995 vesitiekuljetusten, luotsausten sekä tulojen ja menojen vertailu.

Tehtävät ja voimavarat

Tehtävät

Suomenlahden merenkulkupiirin toiminta-ajatuksena on toimivaltansa rajoissa edistää, turvata ja valvoa tulostavasti Kymen läänin rannikkokuntien ja Uudenmaan läänin alueella merenkulkua ja vesillä liikkumista.

Piirin toimialueeseen kuuluu koko Uudenmaan lääni ja Kymen läänistä Kotkan ja Haminan kaupungit sekä Pyhtään, Vehkalahden ja Virolahden kunnat.

Piirin työ on sekä yksittäisiin veneilijöihin, varustamoihin ja satamanpitäjiin kohdistuvaa palvelutoimintaa että yhteistoimintaa valtion ja kuntien viranomaisten kanssa. Suomenlahden merenkulkupiiri kehittää ja ylläpitää toimialueensa kaupparenkulun tarvitsemaa väylästä liikenteen ja kuljetusten taloudellisuuden vaatimalla tavalla sekä parantaa Suomenlahden merialueen väylästä teknistä tasoa ja turvallisuutta. Piiri huolehtii myös alueensa luotsaustoiminnasta ja alusten katsastuksista sekä valvoo meriturvallisuussäännösten noudattamista. Lisäksi piirin tehtäviin kuuluu merenkulun ja veneilyn toimintaedellytysten edistäminen, turvaaminen ja kehittäminen.

Toimipaikat

Piirin keskushallintopaikka, piirikonttori, on Helsingissä, Haapaniemenkadulla. Osa piirikonttoria toimii myös Helsingin Lauttasaarella ja Kotkassa.

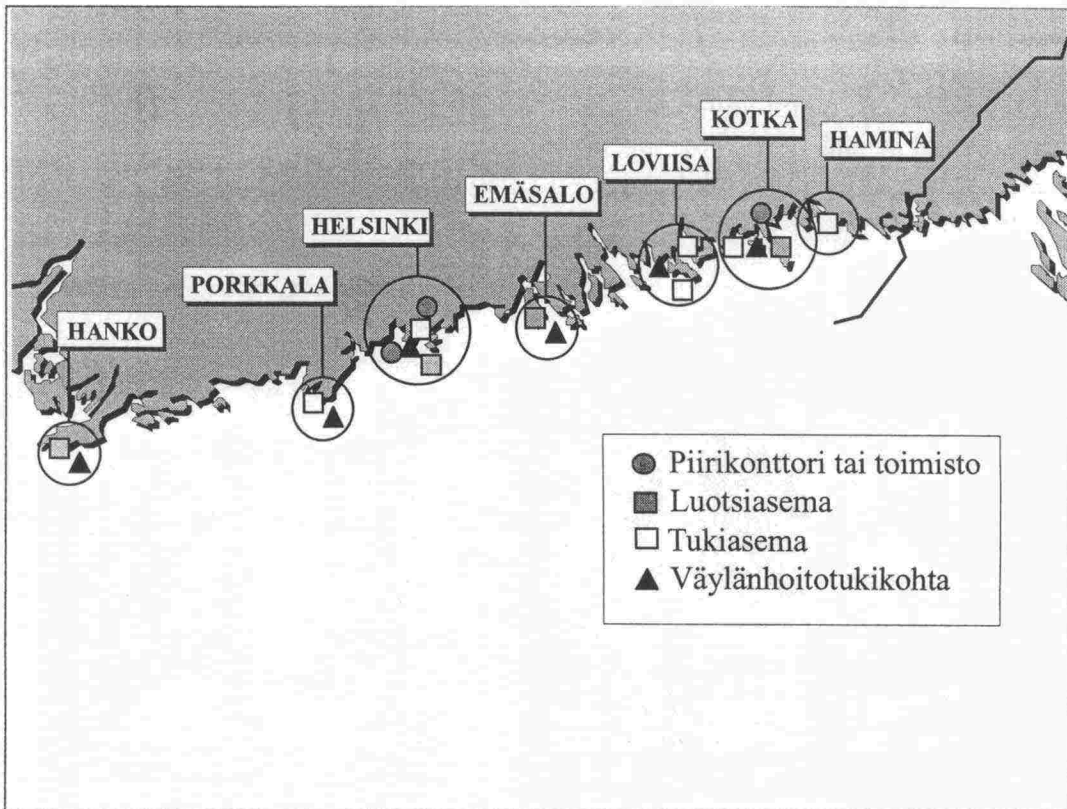
Luotsausta varten piirissä on neljä luotsiasemaa ja kuusi tukiasemaa. Luotsiasemat ovat Hangossa, Helsingissä (Harmajalla), Emäsalossa ja Kotkassa ja tukiasemat Porkkalassa, Helsingissä (Laivastokadulla), Loviisassa, Orregrundissa, Mussalossa ja Haminassa.

Väylänhoitoa varten piirin toimialue on jaettu kuuteen väylänhoitoalueeseen, jotka ovat Hangon, Porkkalan, Helsingin, Emäsalon, Loviisan ja Kotkan väylänhoitoalueet.

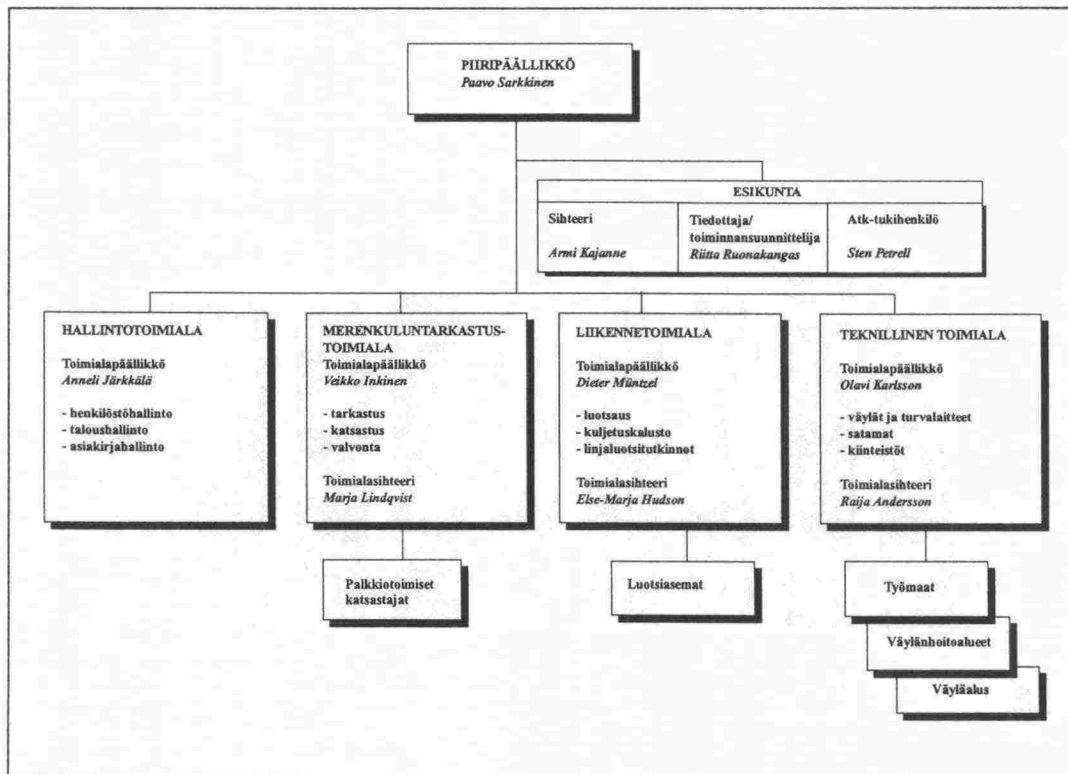
Organisaatio

Piirissä on hallinto-, merenkuluntarkastus-, liikenne- ja teknillinen toimiala sekä piiripäällikön esikunta. Piiriä johtaa ja sen toiminnasta vastaa piiripäällikkö.

Toiminnan kannalta tärkeitä asioita käsitellään ennen ratkaisua piirin johtoryhmässä. Johtoryhmään kuuluvat piiripäällikkö ja toimialojen päälliköt sekä henkilöstön edustaja.



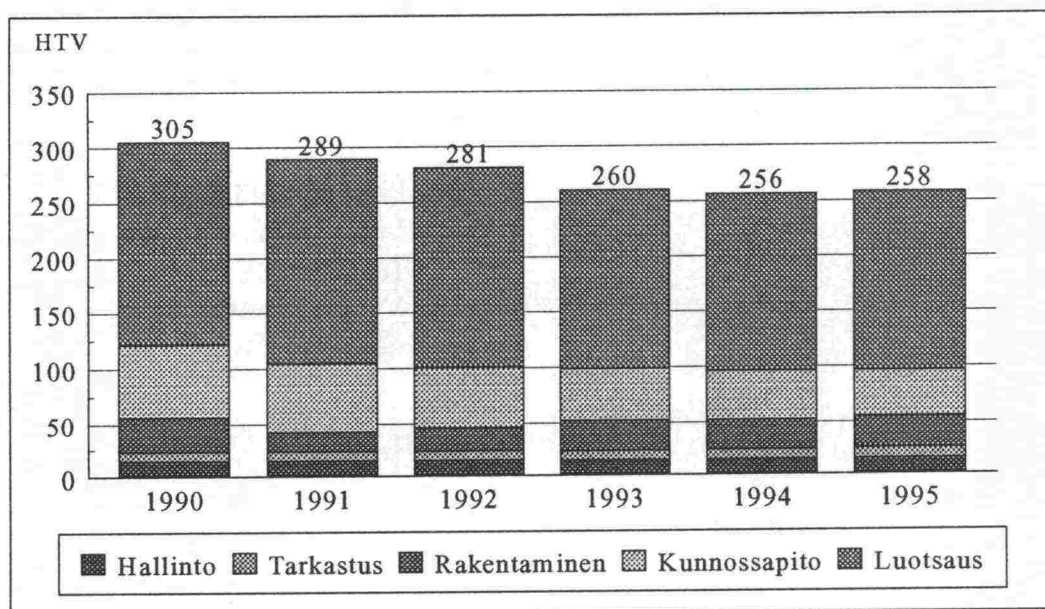
Piirin toimipaikat sijaitsevat useissa kohteissa Suomenlahden rannikolla.



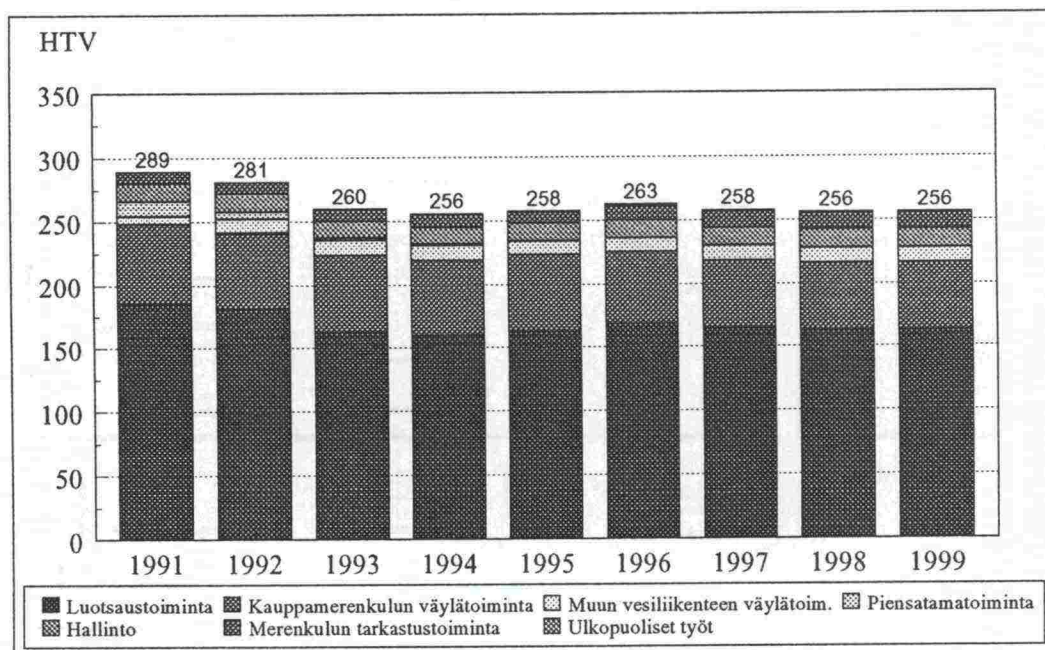
Suomenlahden merenkulkupiirin organisaatio.

Henkilöstö

Piirin tehtävien hoitoon käytettiin vuonna 1995 kaikkiaan 258 henkilötyövuotta. Piirin henkilöstöstä työskenteli piirikonttorissa ja Kotkan toimistossa 44, luotsi- asemilla 152, väylähoitotukikohdissa 17, väyläaluksella 19 sekä rakentamis- ja tutkimustehtävissä 26 henkilöä.



Suomenlahden merenkulkupiirin henkilöstömäärän kehitys toiminnoittain vuosina 1990-95



Suomenlahden merenkulkupiirin henkilöstö tulosalueittain vuosina 1991-95 sekä arvio vuosien 1996-99 henkilöstömäärien kehityksestä.

Kalusto

Suomenlahden merenkulkupiirillä on tehtäviensä hoitamista varten luotsikuttereita ja luotsiveneitä, väylänhoitoveneitä, hydrokoptereita, tutkimuskalustoa ja lukuisa määrä pienveneitä. Väylänhoidon raskaita nostoja ja erikoistöitä varten on piirillä käytössään väyläalus Seili ja rakennustoissa toimiva öljyntorjunta-alus Oili I, joiden työskentelyalueena on koko Suomenlahden rannikko.

Vuoden 1995 kesällä valmistui uudentyypinen tutkimusalus, Merilla, jota käytetään väylien mittaustöihin. Viime vuonna valmistui myös uusi iso luotsivene, joka on sijoitettu Orregrundin tukiasemalle. Piiri uusi myös pienkalustoaan hankkimalla mm. 12 moottorikelkkaa ja kolme autoa.

Vuosi	Luotsi-kutterit ja -veneet, väylänhoitoveneet	Viitta-veneet	Hydrokopterit	Autot	Moottorikelkat	Työkoneet	Alukset ja muu venekalusto
1991	26	4	4	9	24	5	14
1992	26	4	5	10	26	5	14
1993	28	4	5	15	19	5	13
1994	29	1	4	15	10	5	14
1995	32	1	4	18	22	5	15

Kalusto vuosina 1991-95.

Luotsiasema	Luotsi-kutterit ja -veneet	Viitta-veneet	Hydrokopterit	Autot	Moottorikelkat	Alukset ja muu venekalusto
Hanko	4	-	-	-	1	-
Helsinki	8	-	-	-	2	-
Emäsalo	3	-	-	-	1	1
Kotka	8	-	-	1	1	3
Liikenne-toimiala	1	1	-	-	2	-
Yhteensä 1995	24	1	1	1	7	4
1994	22	1	1	1	6	4
1993	21	4	4	2	4	7
1992	20	4	4	2	4	9
1991	20	4	4	2	4	9

Luotsaustoimintaan käytetty kalusto vuosina 1991-95.

Väylänhoito- tukikohta	Väylän- hoitoveneet	Hydro- kopterit	Autot	Moottori- kelkat	Työkoneet	Alukset ja muu vene- kalusto
Hanko	1	-	1	1	-	1
Porkkala	1	-	1	1	-	1
Helsinki	2	-	2	1	-	1
Emäsalo	1	1	1	1	-	1
Loviisa	1	1	1	1	-	1
Kotka	1	1	1	1	-	1
Teknillinen toimiala	1	-	4	12	5	9
Yhteensä 1995	8	3	11	18	5	15
1994	7	3	9	6	5	14
1993	7	3	11	12	5	13
1992	6	3	6	17	5	13
1991	6	2	5	15	5	13

Väylänhoito- ja rakennuskalusto vuosina 1991-95.

Vuonna 1996 valmistuu joulukussa 1995 tilattu iso uudentyypinen luotsikutteri ja lisäksi piiri uusii autokalustoaan sekä luotsiasemien tutkia ja linkkejä.

Vuosina 1997-99 piiri on suunnitellut hankkivansa luotsikutterin ja ison nopean luotsiveneen sekä uusivansa auto- ja muuta kuljetuskalustoaan.

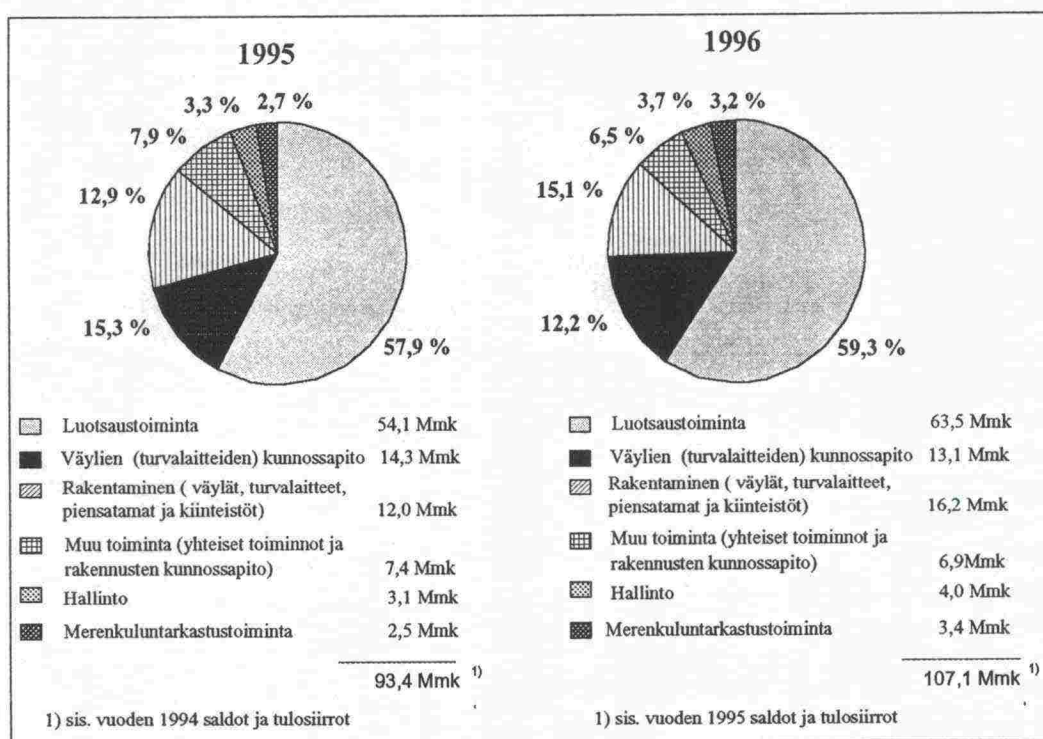


Kesällä 1995 valmistui uudentyypinen tutkimusalus, Merilla, jonka suurin pituus on 14,9 metriä, suurin leveys 4,5 metriä ja suurin syväys 1,6 metriä.

Talous

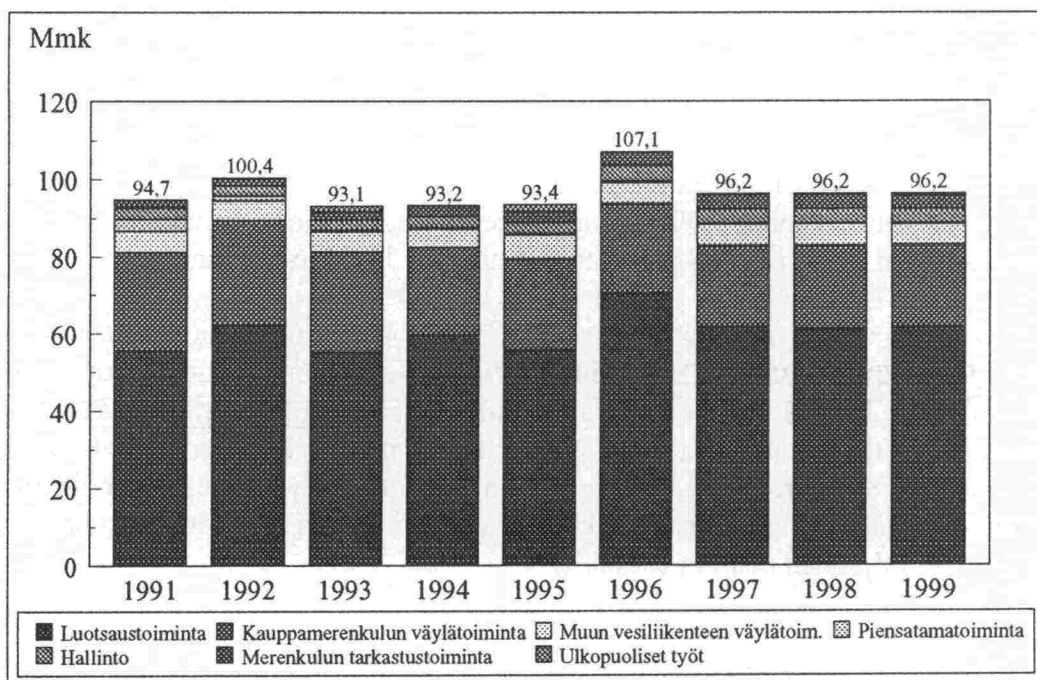
Vuonna 1995 Suomenlahden merenkulkupiirin käyttöön myönnettiin yhteensä 97,3 miljoonaa markkaa, mistä toimintamenojen osuus oli 96,9 miljoonaa markkaa ja väylärakennusmomentilta rahoitettaviin töiden osuus 0,4 miljoonaa markkaa. Piirin tulot vuonna 1995 olivat yhteensä 53,7 miljoonaa markkaa, joista luotsaustulojen osuus oli 93,8 prosenttia eli noin 50,3 miljoonaa markkaa.

Vuonna 1996 piirillä on käytettävissään 107,5 miljoonaa markkaa (sisältää vuodelta 1995 siirtyvät saldot ja tulosiirrot). Toimintamomentin bruttomenot ovat noin 107,1 miljoonaa, joista bruttotuloilla rahoitetaan 57,4 miljoonaa. Toimintamomentin rahoista kuluu palkkoihin ja muihin kulutusmenoihin 90,6 miljoonaa eli 84,6 prosenttia, jolloin toimintamomentilta rahoitettaviin investointeihin jää 16,4 miljoonaa markkaa. Väylämomentilta rahoitettavia töitä piiri tekee 0,4 miljoonan markan edestä.



Suomenlahden merenkulkupiirin vuosien 1995-96 toimintamomentin bruttomenot toiminnoittain.

Vuosina 1997-99 on piirin toimintaan suunniteltu käytettävän vuosittain keskimäärin 98,9 miljoonaa markkaa. Vuosien 1997-99 toimintamenojen bruttorahoitustarve on 96,2 miljoonaa markkaa vuodessa, josta investointien vuosittainen osuus on noin 5,2 miljoonaa markkaa. Suunnittelukauden väylärakennusmomentilta rahoitettaviin töihin piiri käyttää keskimäärin 2,6 miljoonaa markkaa vuodessa. Tuloja on piiri arvioinnut saavansa vuosittain noin 57,5 miljoonaa markkaa.



Suomenlahden merenkulkupiirin vuosien 1991-95 toimintamomentin toteutuneet bruttomenot sekä arvio vuosien 1996-99 menoista tulosalueittain.

	Toteutuma 1994	Toteutuma 1995	Suunnitelma 1996	Vuosi 1997	Vuosi 1998	Vuosi 1999
Piirin kokonaistuottavuus	145,2	^{*)} 121,1	116,9	116,2	117,1	117,2
Hallinto						
- tuottavuus	97,9	99,1	88,8	88,3	88,3	88,3
- osuus kustannuksista	3,9	3,6	4,0	3,9	4,0	4,0
Merenkulun-tarkastustoiminta						
- tuottavuus	91,5	96,8	76,1	70,8	70,8	70,7
Kauppamerenkulun väylät						
- tuottavuus	126,3	^{*)} 97,7	99,9	103,5	104,1	106,3
- mk/väyläkilometri	9 651	12 827	12 967	12 513	12 439	12 182
Muun vesiliikenteen väylät						
- tuottavuus	112,6	^{*)} 82,1	85,4	81,3	84,5	89,6
- mk/väyläkilometri	4 066	5 726	5 680	5 961	5 739	5 412
Luotsaustoiminta						
- tuottavuus	152,9	131,0	124,3	122,9	123,8	122,8
- mk/luotsaus	2 315	2 371	2 600	2 631	2 611	2 633
- mk/mpk	137	165	181	183	182	183

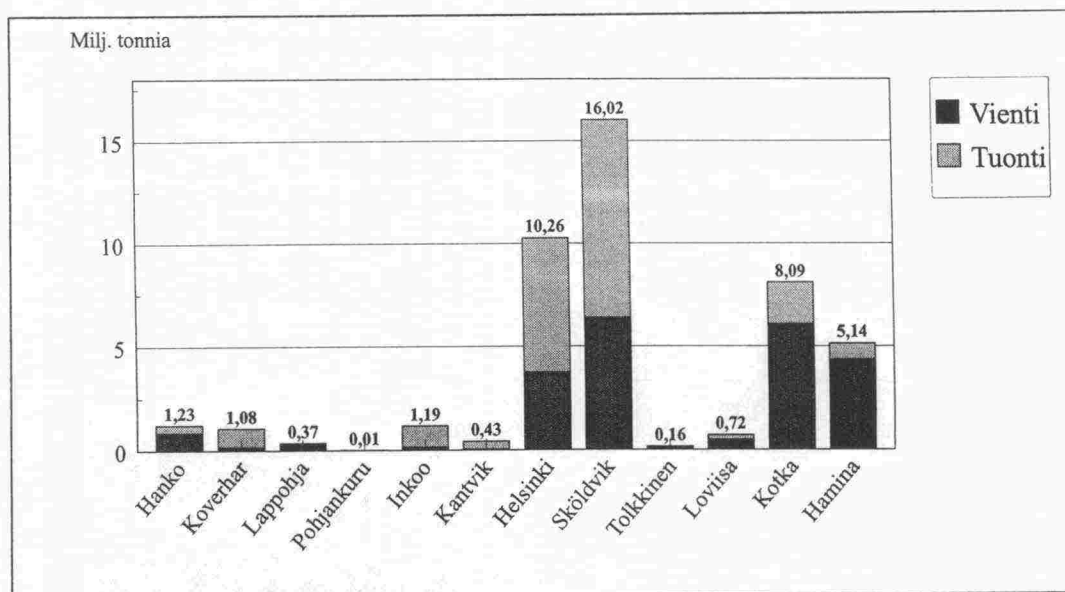
^{*)}Vuonna 1995 on kulutusmenojen ja investointien kirjauserusteita muutettu.

Suomenlahden merenkulkupiirin vuosien 1994-95 tuottavuus ja taloudellisuus tulosalueittain sekä arvio vuosien 1996-99 tuottavuuden kehittymisestä.

Merenkulku

Vesiliikenne

Vesitiekuljetusten kokonaistavaramäärä Suomessa oli vuonna 1995 noin 85,2 miljoonaa tonnia, mistä Suomenlahden merenkulkupiirin osuus oli 53,0 prosenttia.



Vesitiekuljetusten kokonaismäärät (sisältää koti- ja ulkomaan tavaraliikenteen) Suomenlahden tärkeimmissä satamissa vuonna 1995.

Ulkomaanliikenne

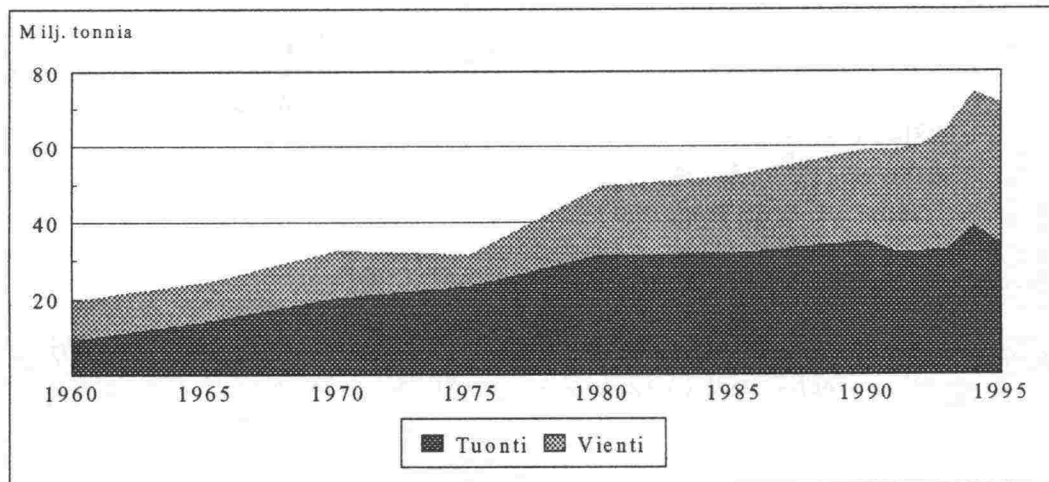
Suomen merikuljetusten kokonaismäärä ulkomaaliikenteessä oli vuonna 1995 yli 71,1 miljoonaa tonnia ja se väheni 4,2 prosenttia edelliseen, kuljetusmääriltään poikkeuksellisen hyvään vuoteen verrattuna. Suomenlahden osuus koko maan merikuljetuksista oli 38,5 miljoonaa tonnia eli 54,1 prosenttia. Piirin toimialueella on Suomen kolme suurinta satamaa: Sköldvik, Helsinki ja Kotka, joiden kautta kulki 35,9 prosenttia Suomen satamien ulkomaan tavaraliikenteestä. Merikuljetusmäärät vähenivät myös Suomenlahdella. Vuonna 1995 piirin toimialueen satamien kautta kuljetettiin 0,8 miljoonaa tonnia vähemmän kuin vuonna 1994.

Satamien transitokuljetukset vuonna 1995 olivat koko maassa 4,7 miljoonaa tonnia, josta Suomenlahden satamien kautta kulki 3,7 miljoonaa tonnia eli 79,3 prosenttia koko maan transitoliikenteestä. Transitokuljetukset ovat keskittyneet Suomenlahden itäosaan. Piirin toimialueella olevien Kotkan ja Haminan satamien kautta kulki 70,5 prosenttia koko maan kauttakulkuliikenteestä. Kauttakulkuliikenne Suomessa väheni edelliseen vuoteen verrattuna 0,8 miljoonaa tonnia, josta Suomenlahden satamien kauttakulkuliikenteen osuus oli 0,3 miljoonaa tonnia.

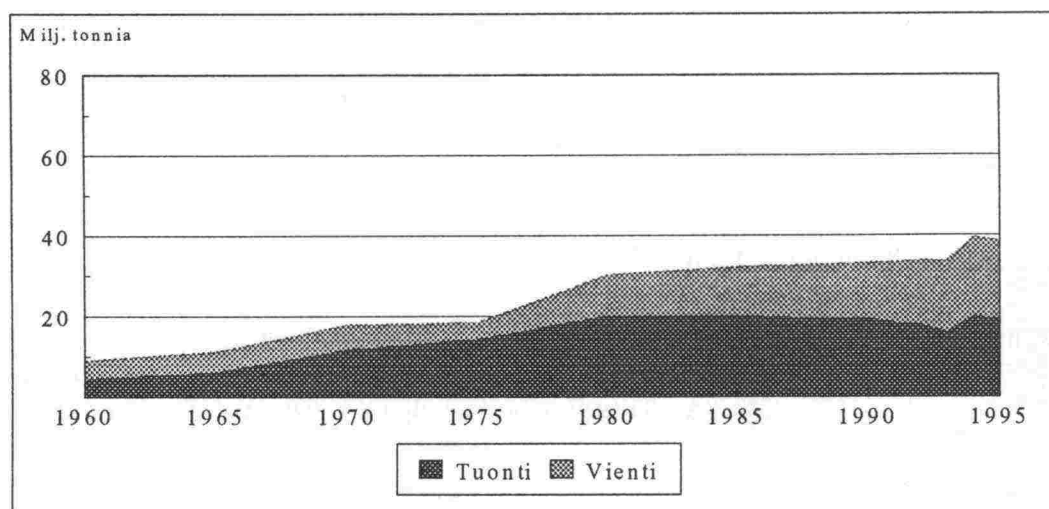
Vuonna 1995 Suomen ja ulkomaiden välinen matkustajaliikenne oli 13,9 miljoonaa matkustajaa. Kasvua edelliseen vuoteen verrattuna oli 1,4 miljoonaa matkustajaa. Piirin toimialueella olevien satamien kautta kulki 1,2 miljoonaa matkustajaa enemmän kuin vuonna 1994 eli yli 7,4 miljoonaa matkustajaa ja yksinomaan Suomen suurimman matkustajasataman, Helsingin, kautta kulki 53,0 prosenttia koko Suomen matkustajaliikenteestä.

Liikenteen kysyntään vaikuttavat liikenne- ja talouspolitiikka, valtion taloudellinen tilanne sekä yhdyskunta- ja aluerakenteessa tapahtuvat muutokset. Liikennemääriin vaikuttavat myös kansainvälinen kehitys ja kansainvälisessä työnjaossa tapahtuvat muutokset.

Liikenneministeriön toiminta- ja talousuunnitelmassa vuosille 1996 -99 esitettyjen liikenne-ennusteiden mukaan merikuljetusten arvioidaan kasvavan vuosittain neljä prosenttia ja laivaliikenteen matkustajamäärien 2,5 prosenttia.



Meriliikenteen määrän kehitys Suomessa vuosina 1960-95.



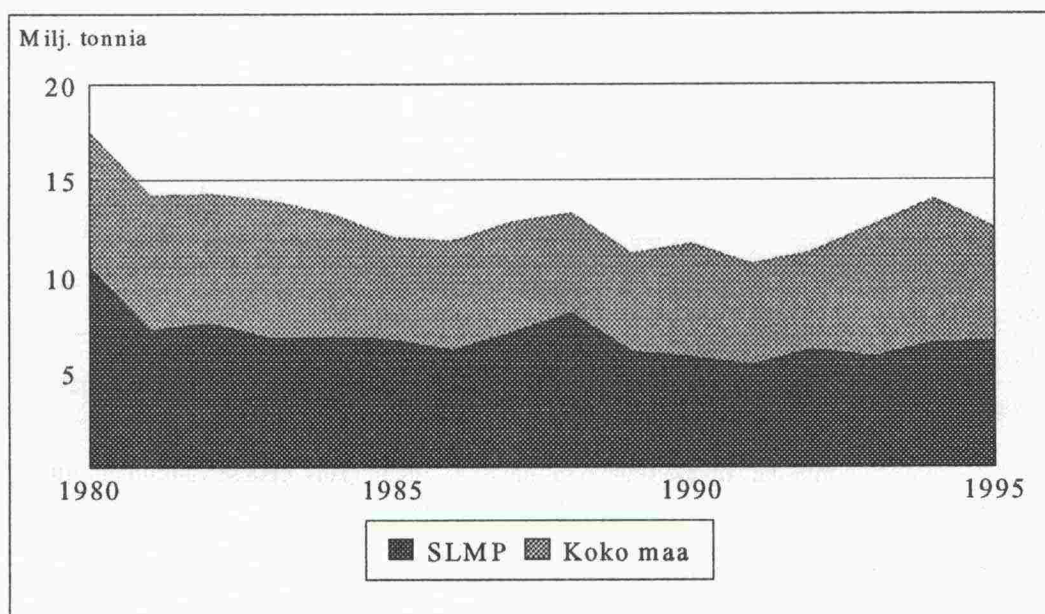
Meriliikenteen määrän kehitys Suomenlahdella vuosina 1960-95.

Kotimaanliikenne

Koko maan kotimaan vesiliikenteen vuoden 1995 tavarankuljetusmäärä, ilman ruopausmassoja, oli yhteensä noin 14,0 miljoonaa tonnia. Saapuvan ja lähtevän tavarankuljetuksen osuus kuljetuksista oli yhteensä noin 12,4 miljoonaa tonnia ja uiton osuus noin 1,6 miljoonaa tonnia. Suomenlahden osuus alusliikenteen tuonnista ja viennistä oli 53,2 prosenttia ja uitosta 0,3 prosenttia.

Kotimaan vesiliikenteen matkustajamäärä koko maassa oli vuonna 1995 yli 4,0 miljoonaa matkustajaa. Rannikkoalueen 3,5 miljoonasta matkustajasta Suomenlahden osuus oli 69,4 prosenttia.

Liikenneministeriön ennusteiden mukaan kotimaan vesiliikenteen tavarankuljetussuorite vuosina 1996-99 kasvaa vuosittain kaksi prosenttia.



Kotimaanliikenteen kehitys Suomessa ja Suomenlahdella vuosina 1980-95.

Satamakäynnit

Piirin voimavarojen käyttö väylähoitoon, luotsaukseen ja meriturvallisuusvalvontaan riippuu satamakäynneistä eli alusliikenteestä.

Vuonna 1995 Suomenlahden satamiin saapui ulkomailta 14 562 alusta ja lähti ulkomaille 14 459 eli yhteensä 29 021 alusta. Alusliikenne Suomenlahden satamissa kasvoi edelliseen vuoteen verrattuna yli kahdeksan prosenttia ja oli vuonna 1995 48,2 prosenttia koko maan alusliikenteestä.

Merenkulun turvallisuus ja valvonta

Merionnettomuudet

Vuonna 1995 Suomenlahden merenkulkupiiriin ilmoitettiin 17 merionnettomuutta. Onnettomuuksista 10 sattui piirin alueella, yksi toisen piirin alueella ja kuusi aluevesien ulkopuolella. Onnettomuuksien määriä on laskenut karilleajojen ja pohjakosketusten vähenemisen takia. Tarkastelujakson lyhyiden vuoksi tästä ei kuitenkaan voida tehdä pysyviä johtopäätöksiä.

Onnettomuuden laji	Määrä (kpl) vuonna 1992	Määrä (kpl) vuonna 1993	Määrä (kpl) vuonna 1994	Määrä (kpl) vuonna 1995
Karilleajo tai pohjakosketus	16	13	6	8
Yhteentörmäys	1	1	4	1
Törmäys laituriin tms.	2	2	3	2
Kone-, potkuri-, ruori-, ym. teknillinen vaurio	1	1	1	-
Tulipalo, räjähdys	1	2	1	1
Muu vahinko ¹⁾	3	5	3	5
Yhteensä	24	24	18	17

Luvuissa ei ole mukana suoraan merenkulkuhallitukselle ilmoitettuja onnettomuuksia.

¹⁾ Muu vahinko on mm. laivamatkustajalle sattunut kuolemantapaus, eikä se välttämättä liity aluksen koneistoon, varusteisiin, rakenteisiin tai käyttöön.

Suomenlahden merenkulkupiiriin vuosina 1992 - 95 ilmoitetut onnettomuudet.

Syy	Määrä (kpl) vuonna 1992	Määrä (kpl) vuonna 1993	Määrä (kpl) vuonna 1994	Määrä (kpl) vuonna 1995
Inhimillinen tekijä	8	16	7	2
Tekninen vika	2	3	1	-
Sääolosuhteet	8	2	2	6
Jääolosuhteet	1	1	4	-
Muu syy	3	1	4	8
Tuntematon syy	2	1	-	1
Yhteensä	24	24	18	17

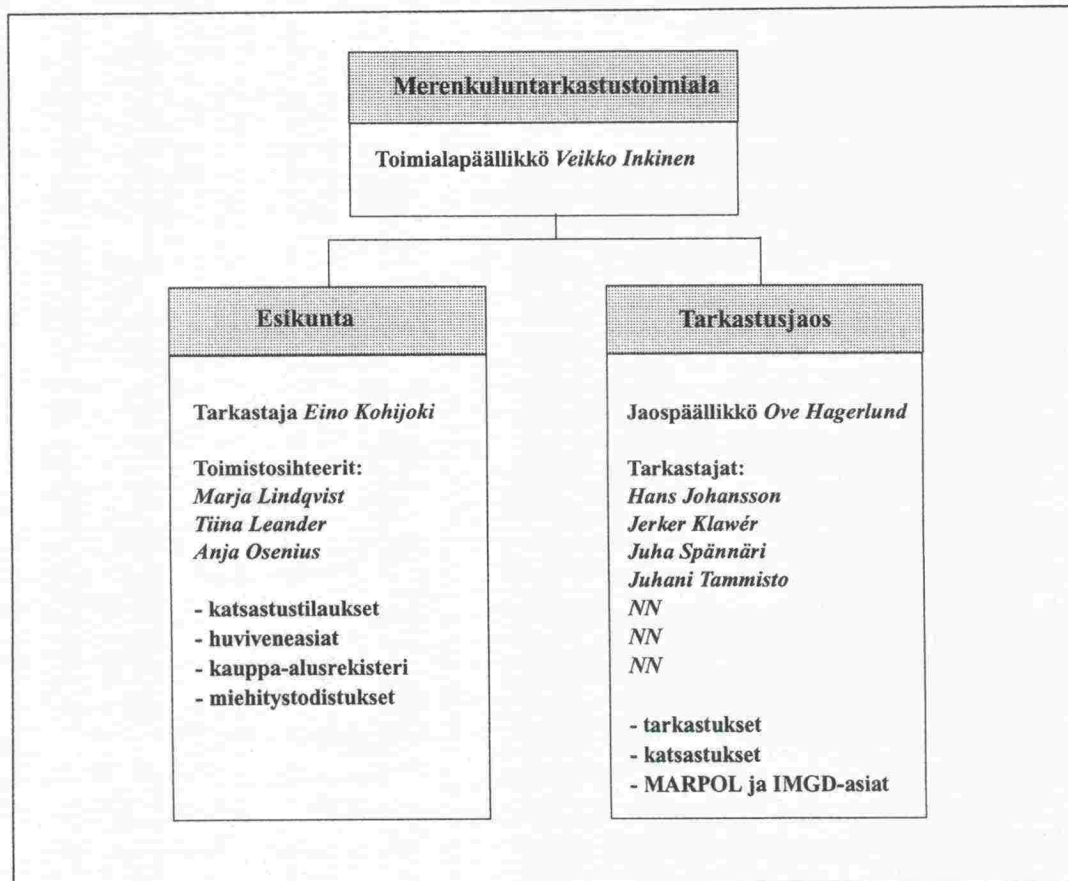
Onnettomuuksien jakautuminen ilmoitetun syyn perusteella vuosina 1992 -95.

Merenkulun turvallisuusvalvonta

Alusten kuntoa, miehitystä, lastinkuljetusta ja meriympäristön suojelua valvotaan määräaikaisten katsastuksien ja harkinnanvaraisien tarkastuksien avulla. Piiri vahvistaa myös kotimaanliikenteen alusten miehityksen sekä antaa alusten kuljettajille ja merimiehille erilaisia lupia ja todistuksia. Lisäksi piiriin tehtävänä on Suomenlahden alueella tapahtuvien merionnettomuuksien selvittäminen ja mahdollinen syytösteeseen ilmoittaminen.

Piiri valvoo osaltaan kansainvälisen merenkulun järjestön IMO:n päätöksiin perustuen noudattavatko kemikaali- ja kaasusäiliöalukset meren pilaantumisen ehkäisemistä koskevaa Marpol-sopimusta. Vuonna 1995 piirissä tehtiin 128 Port State Control -tarkastusta.

Piiriin palveluksessa oli vuonna 1995 kahdeksan merenkuluntarkastajaa, jotka valvoivat merenkulun ja veneilyn turvallisuutta sekä meriympäristön suojelua koskevien säännösten noudattamista. Merenkulun tarkastajia avusti merikelpoisuuden valvonnassa yksitoista valtion ja kuntien palkkaamaa satamakatsantomiestä. Katsastuksia, merimieskatselmuksia ja kemikaalilastien purkausvalvontaa hoiti 20 palkkiotoimista katsastajaa.



Merenkuluntarkastustoimialan päätoimintoja ovat alusturvallisuusvalvonta ja meriturvallisuuskatsastukset.

Tarkastukset	Vuosi 1992 (kpl)	Vuosi 1993 (kpl)	Vuosi 1994 (kpl)	Vuosi 1995 (kpl)
Yleisiä tarkastuksia	130	97	36	33
MOU-tarkastuksia	103	123	129	128
Viljalaivojen tarkastuksia	25	7	7	4
Puutavaralastauksia	4	7	14	7
Alusten pysäyttämisiä	8	11	9	6
Satamakatsantomiestarkastuksia	699	632	823	626
Yhteensä	969	877	1 018	804

Laivatarkastukset ja Marpol Annex II-tarkastukset vuosina 1992 -95.

Katsastuslaji	Virkamieskatsastukset (Yli 15 m kauppa-alukset)		Palkkiotoimiset katsastukset (Alle 15 m kauppa-alukset ja kalastusalukset)	
	1 994	1 995	1 994	1 995
Peruskatsastus	25	29	-	-
Määräaikaikatsastus	74	76	71	72
Vuosikatsastus	76	61	87	98
Välirikatsastus	5	2	-	-
Ylimääräinen katsastus	32	32	3	2
Lossi	-	3	-	-
Muut virkamieskatsastukset	3	12	-	-
Kalastusalus	-	-	28	45
Vuokravene	-	-	4	4
Yhteensä	215	215	193	221

Virkamiesten ja palkkiotoimisten katsastajien suorittamat katsastukset vuosina 1994-95.

Piirin tavoitteena on painottaa alusten tarkastus- ja katsastustoiminta turvallisuuden kannalta keskeisimpiin asioihin ottaen toiminnassa huomioon kansallisten ja kansainvälisten säädösten aiheuttamat muutokset. Tarkastustoiminnassa valmistaudutaan huolehtimaan myös kotimaanliikenteen alusten turvallisuusjohtamisjärjestelmätarkastuksista vuonna 1996 voimaantulevan alusturvallisuuden valvonnan tehostamista koskevan lain edellyttämällä tavalla.

Väylien suunnittelu

Piirin alueella on merikarttaan merkittyjä ja turvalaittein varustettuja meriväyliä yhteensä 2429 km, joista valaistuja väyliä on yhteensä 1375 kilometriä, valaismattomia väyliä 765 kilometriä ja venereittejä 289 kilometriä. Väylillä on valtion ylläpitämiä merenkulun turvalaitteita yhteensä 3292 kappaletta.

Valaistut väylät	Kulkusyvyys (m)	Väyläpituus (km)
Kauppamerenkulun pääväylät	> 8,0	856,0
Muut kauppamerenkulun väylät	4,0 - 7,9	686,9
Muun vesiliikenteen väylät	< 4,0	886,5
Yhteensä		2 429,4

Väylät ja niiden pituudet syvyysluokittain vuonna 1995.

Turvalaitelaji	Määrä (kpl)
Majakat	12
Sektor- ja apuloistot	99
Linja- ja suuntamerkit	738
Reunamerkit	43
Tutkamerkit	67
Pojjut ja viittapojjut	258
Viitat	1 934
Muut turvalaitteet	141
Yhteensä	3 292

Valtion ylläpitämien turvalaitteiden jakautuma turvalaitelajeittain vuonna 1995.

Piiriin perustettiin viime marraskuussa väyläsuunnittelujaos, johon kuuluu kaksi suunnittelijaa, kaksi valmistelijaa ja yksi tarkastaja. Suunnittelujaoksen päätehtävänä on hoitaa väylien suunnitteluun kuuluvia töitä, joita esimerkiksi ovat väylästön kehittämiseen liittyvät suunnittelutehtävät, väyläsuunnitelmien teko ja teettäminen, merenmittausohjelmaluonnosten suunnittelu sekä ympäristöselvitykset ja vesioikeusasiakirjojen valmistelu. Lisäksi suunnittelujaoksen tehtävänä on kehittää piiriin toimintaa laitoksessa käynnissä olevan NAVI 2003 -hankkeen periaatteiden mukaan.

NAVI 2003-hankkeen tarkoituksena on kehittää ja yhtenäistää merenkulkulaitoksen väylä-, merenmittaus- ja karttatoimintoja sekä tietojärjestelmiä. Hankkeen valmistuessa kauppamerenkulun pääväylästön väylä-, turvalaite- ja syvyystiedot ovat ajan tasalla ja yhteiskäyttöisissä tietokannoissa.

Väylien suunnittelu
<p>Jaospäällikkö <i>Kari Pohjola</i> - väyläsuunnittelu - NAVI 2003-projekti</p>
<p>Suunnittelija <i>Paavo Repo</i> - väylä- ja satamasuunnittelu - väylärekisteri</p> <p>Tarkastaja <i>Kauko Salonen</i> - erityistehtävät</p> <p>Valmistelija <i>Ari Käpylä</i> Valmistelija <i>Päivi Saarinen</i> - piirtämistehtävät sekä niihin liittyvät tiedon kokoamis- ja käsittelytehtävät - suunnittelun avustaminen</p>

Suunnittelujao on osa piirin teknillistä toimialaa.

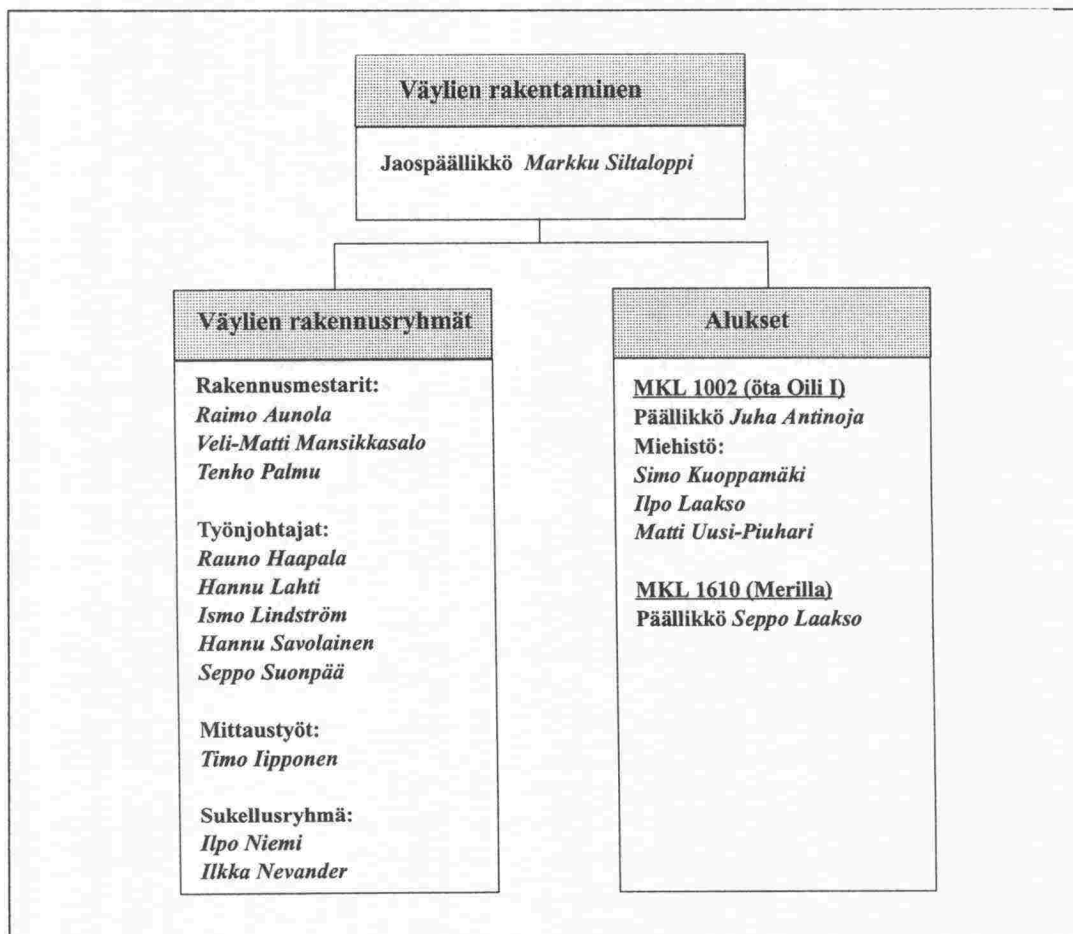
Vuoden 1995 lopussa keskityttiin väyläsuunnittelujaoksen toiminnan käynnistämiseen sekä tulevan toiminnan suunnitteluun. Merkittävin valmistunut suunnitelmakokonaisuus oli Etelä-Suomen tälviväylä Helsingin ja Porkkalan välillä sekä Haminan 8,6 metrin väylän väylätilan määrittely. Veneilyn runkoväylän osalta valmistui mm. Vastaholmenin suojapaikan väyläosuus ja aloitettiin useamman, kesällä 1995 tutkitun kohteen suunnittelu.

Vuoden 1996 keskeisimpiä omia suunnitteluhankkeita ovat Hangon 13,0 metrin ja Inkoon 13,0 metrin väylät, joiden väyläalueen merkintä merikartoille tulee toteuttaa. Merenkulkuhallituksen väyläosasto jatkaa Kotka-Orrengrundin ja Sköldvikin väylien väylätilan määrittelyä. Väylätilan määrittely aloitetaan myös Lappohjan väylällä, jossa Merenkulkuhallituksen I merenmittausretkikunta suorittaa kesällä väylän merenmittaustietojen perusteellisen uudistustyön. Matalaväylästä hankkeita ovat mm. Bågaskärin merivartioaseman väylä, Kitöön venereitti, Mullinmatala-Varvionmatala oikoväylä sekä useita veneilyn runkoväyläkohteita.

Vuosina 1997-98 jatkuu kauppamerenkulun pääväylien merkintätyö. Kohteita ovat mm. Lappohjan väylän suunnittelun loppuunvienti sekä Loviisan väylä. Osin siirytään tarkastelemaan matalampia kauppamerenkulun väyliä. Veneväylien osalta painopiste siirtyy veneilyn runkoväylästä sen tärkeimpiin yhdysväyliin.

Väylien rakentaminen

Väylien rakentamisesta ja parantamisesta huolehtii piirin teknillisen toimialan rakentamisjaos, johon kuuluu jaospäällikkönä toimiva insinööri, kolme rakennusmestaria, maanmittausteknikko, viisi työnjohtajaa ja kahdesta sukeltajasta koostuva sukellusryhmä. Rakentamisorganisaatioon kuuluvat myös tutkimusala Merilla ja öljyntorjunta-alus Oili I miehistöineen

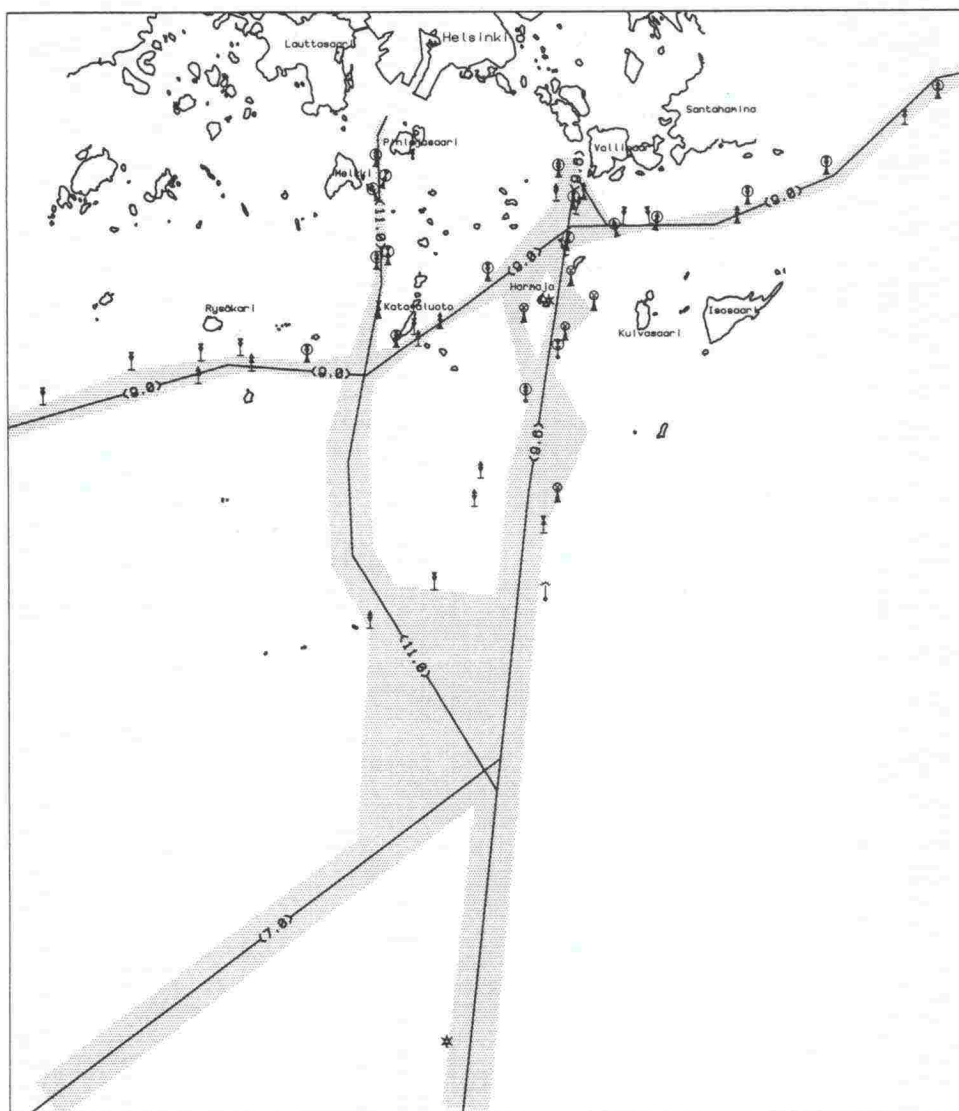


Teknilliseen toimialaan kuuluva väylien rakentamisorganisaatio.

Kauppamerenkulun väylien parantaminen

Suomen ulkomaankaupan tavarakuljetuksista kuljetetaan keskimäärin 85 prosenttia meritse. Pääväylien ylläpidon ja kehittämisen lähtökohtana on pitää ne kasvavan liikenteen edellyttämässä ja elinkeinoelämän kilpailukykyä tukevassa kunnossa. Väylästä on tällä hetkellä kunnoltaan tyydyttävä, mutta liikennemäärät huomioon ottaen on sen teknistä laatutasoa nostettava. Väylien rakentamisen ja parantamisen avulla parannetaan myös meriturvallisuutta ja pienennetään ympäristöriskejä.

Piirissä on keskitytty perusteelliseen kauppamerenkulun väylien kuntoonpanoon. Työ on aloitettu tärkeimmistä väylistä. Väylillä tehdään ensin uudet merenmittaukset. Syviltä kohdilta väyläalue tutkitaan riittävän tihein linjaluotauksin ja muuaalta kaikuluotauksin. Sen jälkeen kriittiset alueet varmistetaan vielä tankoharauksin. Mahdolliset harausten kosketuskohdat poistetaan väyläalueelta sukellustyönä tai ruoppauksin. Kaikkien turvalaitteiden sijoitus ja riittävyys tarkistetaan ja tehdään tarpeelliset korjaukset ja rakennustyöt. Lopputuloksena saatu uusi väylä merkitään kartalle väyläalueena. Merenkulkijoille ilmoitetaan varmistettu väylä-alue eli se alue, josta väylänpitäjä vastaa.

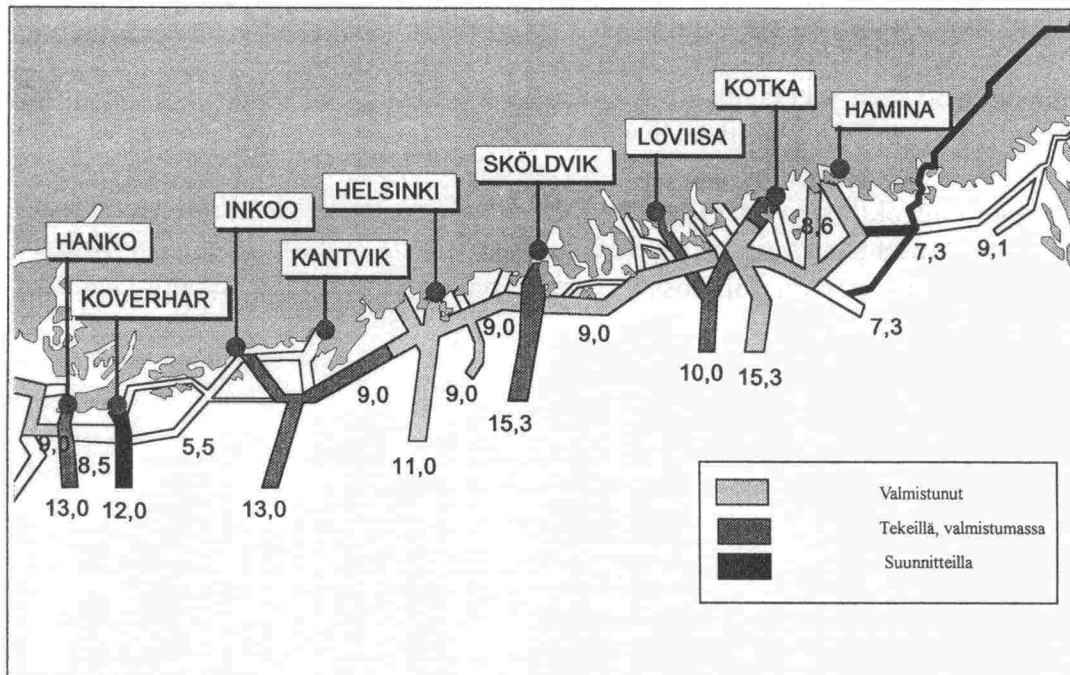


Helsingin alueen pääväylien väylätilan merkitseminen kartalle.

Vuonna 1995 valmistuneita väylänrakennushankkeita olivat Kistskär-Tulliniemi ja Etelä-Suomen talviväylän väli Kuiva-Hevonen-Läletta. Piiri lisäsi myös Sköldvikin väylän väylätilaa ja paransi Mullinmatala-Varvionmatala-väylää.

Piirissä on suunniteltu vuosina 1997-99 käytettävän Suomenlahden kauppamerenkulun pääväylien investointeihin noin 2,4 miljoonaa markkaa vuodessa.

Piirin tavoitteena on jatkaa alueen pääväylästä kunnostusta liikenteen ja kuljetusten taloudellisuuden sekä merenkulun turvallisuuden edellyttämällä tavalla.



Suomenlahden tärkeimmät satamat ja väylien kulkusyvydet sekä väylästäön kehittämistilanne.

Veneväylien kehittäminen

Piirin alueella on veneväyliä (kulkusyvyys < 4,0 metriä) noin 886 kilometriä. Talouden elyessä on odotettavissa, että veneily lisääntyy, jolloin piensatamiin tarvitaan lisää venepaikkoja.

Merenkulkupiiri huolehtii veneväylien ja venereittien runkoväylästäön rakentamisesta ja kunnossapidosta. Vuonna 1996 piiri jatkaa rannikon suuntaisen Hangosta Virolahdelle kaikille veneille soveltuvan hyvin merkityn suojaisten 2,4 metrin väylän rakentamista. Väylä muodostuu pääosin Suomenlahden nippuhinausväylästä ja lisäksi muista ruoppaustöiden osalta valmiista väyläosista, mutta väylän merkintä uudistetaan. Vuonna 1996 piiri aloittaa myös muiden rannikon suuntaisten veneväylien suunnittelun ja käynnistää niiden kunnostuksen.

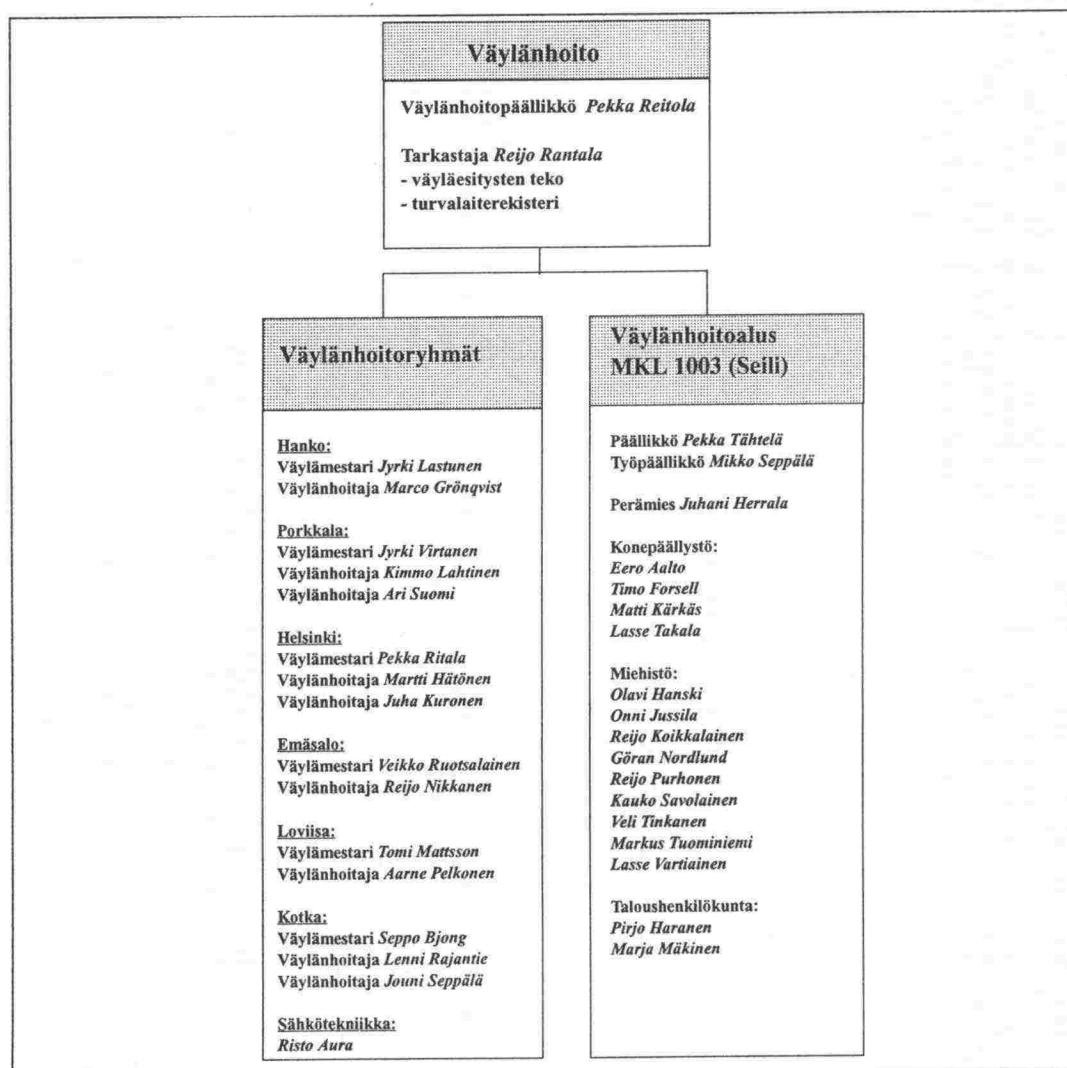
Merenkulkupiiri voi lisäksi rakentaa sellaisia venesatamiin johtavia yhdysväyliä, -reittejä tai osia niistä, joilla on huomattavaa merkitystä venematkailulle. Muulloin yhdysväylien ja -reittien rakentaminen ja kunnossapito kuuluvat satamanpitäjälle.

Väylänhoito

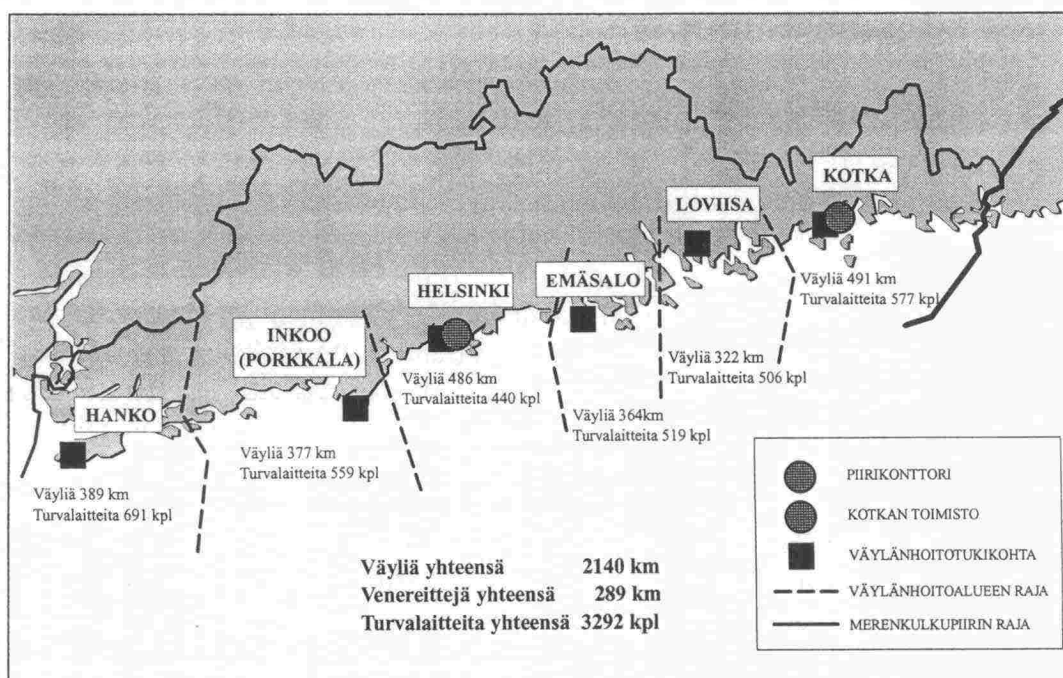
Väylänhoitoa varten piiri on jaettu kuuteen väylänhoitoalueeseen, joita ovat Hangon, Porkkalan, Helsingin, Emäsalon, Loviisan ja Kotkan väylänhoitoalueet.

Huhtikuussa 1995 väyläalus Lonna myytiin Viroon ja tilalle tuli Lonnan sisaralus Seili Saaristomeren merenkulkupiiristä. Muutos lisäsi väyläaluksen henkilökuntaa. Joulukuussa 1995 päästiin ao. ammattijärjestöjen kanssa sopimukseen väyläalus Seilin miehityksen alentamisesta kolmeentoista. Miehityksen vähennys tapahtuu siirtoja ja luonnollista poistumaa hyväksi käyttäen.

Väylänhoitohenkilöstön muodostivat kuusi väylämestaria, yhdeksän väylänhoitajaa, sähköasentaja ja väyläalus Seili miehistöineen. Lisäksi Hangon ja Emäsalon väylänhoitoalueilla oli osan vuotta työllisyysvaroilla palkattu henkilö väylänhoitotehtävissä.



Piirin väylänhoito-organisaatio.



Väylänhoitoalueet sekä väylien pituudet ja turvalaitteiden määrä väylänhoitoalueittain.

Väylänhoitoalue	Loistojen huolto	Turvalaitteiden rakenn./peruskorj.	Poiju-/viittähuolto
Hanko	380	33	120
Porkkala	324	143	305
Helsinki	207	25	148
Emäsalo	407	31	202
Loviisa	171	14	469
Kotka	212	8	200
Va Seili	8	6	259
1995 yhteensä	1 709	260	1 703
1994 yhteensä	1 359	329	843
1993 yhteensä	1 602	252	1 226
1992 yhteensä	1 481	189	1 089
1991 yhteensä	1 264	177	864

Turvalaitteiden kunnossapitokerrat väylänhoitoalueittain vuosina 1991-95

Piirin tavoitteena on nostaa väylänhoidon tasoa ja alentaa väylänhoidon kustannuksia välineitä, työtapoja ja -menetelmiä kehittämällä. Henkilöstön käytön tehostamiseksi tarkistetaan myös väylänhoitoalueiden rajat.

Muu rakennustoiminta

Satamien ja laitureiden rakentaminen

Väylien rakentamisorganisaatio huolehtii myös satamien ja laitureiden rakentamisesta.

Vuonna 1995 valmistuivat Norrkullalandetin, Keihässalmen ja Majasaaren yhteysliikennelaiturit ja Kuusisen sataman purkauslaituri. Piiri rakensi myös Mussalon luotsilaiturin sekä korjasi Harmajan luotsisataman pää- ja rantalaiturit sekä Hurpun merivartioaseman sataman. Lisäksi kunnostettiin Orregrundin tukiaseman laituri.

Vuosina 1996- 99 piiri jatkaa luotsilaitureiden kunnostustöitä, joihin on suunniteltu käytettävän vuosittain noin 350 000 markkaa. Piirin suunnitelmissa on myös aloittaa Inkoon väylänhoitotukikohdan sataman rakentaminen vuonna 1998.

Rakennuksiin ja kiinteistöihin liittyvä toiminta

Piirin neljänkymmenen kiinteistön kunnossapidosta huolehtii kaksi rakennusmestaria ja työnjohtaja. Heidän tehtävänä on atk-pohjaisen kiinteistörekisterin ylläpito, kiinteistöjen kunnan tarkkailu sekä kunnostustöiden suunnittelu, toteutus ja valvonta.

Talonrakennukset ja kiinteistöjen kunnossapito
<p>Rakennusmestari <i>Tapio Hallamaa</i> Rakennusmestari <i>Lasse Sakki</i> - kiinteistörekisterin ylläpito - kunnostustöiden suunnittelu, toteutus ja valvonta</p> <p>Työnjohtaja <i>Jouko Rantonen</i> - kunnostustyöt ja niiden valvonta</p>

Kiinteistöjen rakentamis- ja kunnossapito-organisaatio on osa piirin teknillistä toimialaa.

Vuonna 1995 piirissä ei tehty uudisrakennustöitä vaan keskityttiin piirin kiinteistöjen kunnostus- ja huoltotöihin. Kiinteistöjen kunnostus- ja huoltotyöt ovat jatkuvaa toimintaa, johon käytetään vuosittain noin 300 000 markkaa. Lähivuosien suunnitelmien mukaan varsinaisina uudisrakennuskohteina aloitetaan Inkoon väylänhoitotukikohdan rakentaminen vuonna 1998 ja Helsingin meriliikennekeskuksen rakentaminen vuonna 1999.

Luotsaustoiminta

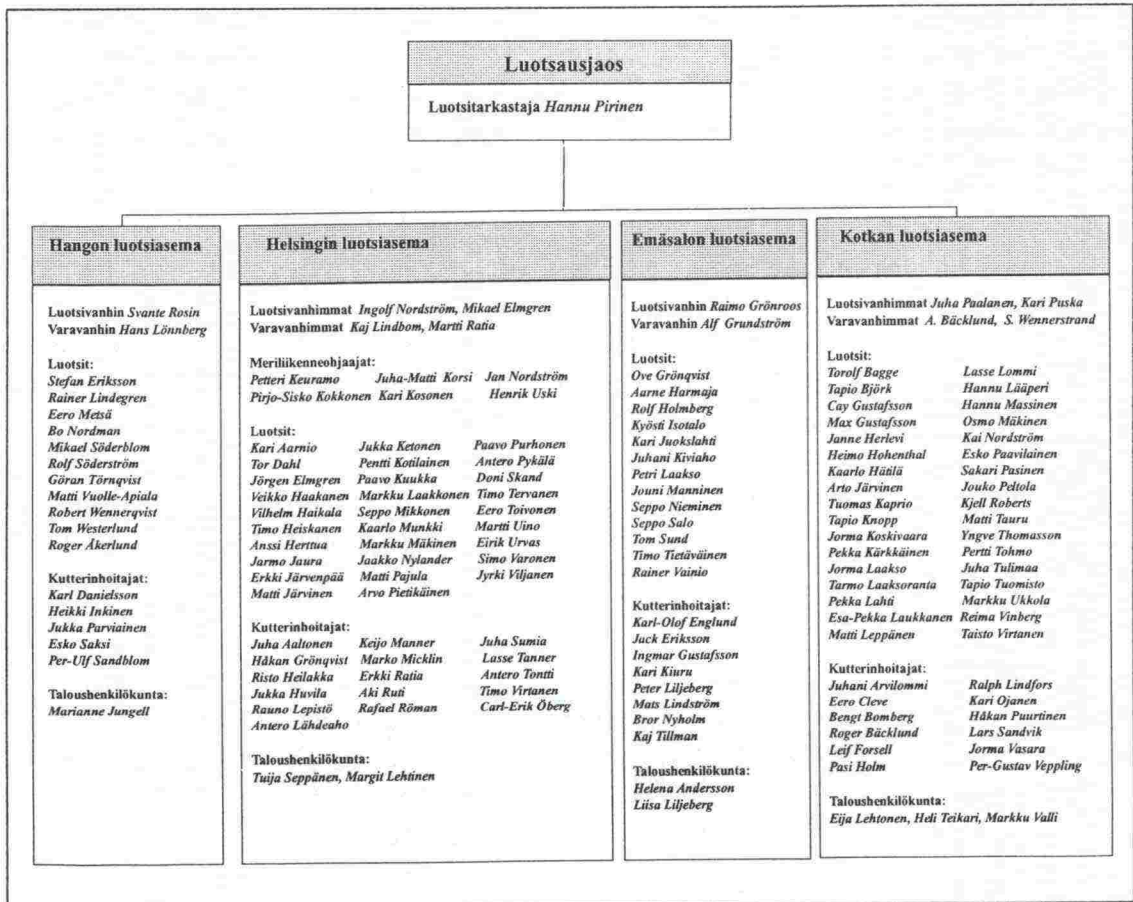
Suomenlahden merenkulkupiirin alueella oli vuonna 1995 neljä luotsiasemaa, jotka sijaitsivat Hangossa, Helsingissä (Harmajalla), Emäsalossa ja Kotkassa. Tukiaseemat ovat Porkkalassa, Helsingissä Laivastokadulla, Loviisassa, Orrengrundissa, Mussalossa ja Haminassa. Luotsiasemilla työskenteli 101 luotsia ja 43 kutterinhoitajaa sekä kahdeksan siivoojaa tai emäntä-siivoojaa.

Vuosi 1994 oli poikkeava kovan talven vuoksi. Liikenne johdettiin noin kahden kuukauden ajan talviväylää pitkin Porkkalan kautta, mikä lisäsi luotsausmääriä ja ennenkaikkea luotsausmatkoja.

Vuonna 1995 tehtiin sopimus Helsingin Sataman kanssa yhteisen meriliikennekeskuksen rakentamisesta Helsinkiin. Vuonna 1996 investoidaan uuteen Helsingin meriliikennekeskukseen noin viisi miljoonaa markkaa ja palkataan kuusi meriliikenneohjaajaa, joista aiheutuu tilapäinen kasvu luotsauskustannuksiin.



Vuonna 1995 piirin palveluksessa oleva luotsi nousi laivaan 22 439 kertaa.



Luotsaustoiminnan organisaatio.

Luotsiasema	Luotsit	Kutterin- hoitajat	Talous- henkilökunta
Hanko	13	6	1
Helsinki	35	16	2
Emäsalo	15	8	2
Kotka	38	13	3
1995 yhteensä	101	43	8

1994 yhteensä	103	44	9
1993 yhteensä	100	45	4
1992 yhteensä	104	45	4
1991 yhteensä	113	45	4
1990 yhteensä	114	45	4

Luotsiasemat ja niiden henkilökunta vuosina 1990 - 95.

Piirin alueella tehtiin yhteensä 22 439 luotsausta ja luotsattu matka oli yhteensä 321 637 mailia. Luotsauksista oli kahden luotsin luotsauksia 113 kappaletta, yhteensä 2474 mpk. Vuoden 1995 aikana pidettiin linjaluotsinkirjan kuulusteluja yhteensä 35 kappaletta ja luotseille myönnettiin 32 ohjauskirjaa.

Luotsiasema	Luotseja	Luotsauksia yhteensä	Luotsauksia / luotsi	Luotsattu matka yhteensä	Luotsattu matka/ luotsi
Hanko	13	1 970	152	32 654	2 512
Helsinki	35	12 313	325	89 285	2 551
Emäsalo	15	2 059	137	40 413	2 694
Kotka	38	6 097	160	159 285	4 192
1995 yhteensä	101	22 439	222	321 637	3 185

1994 yhteensä ¹⁾	103	23 424	239	395 985	4 040
1993 yhteensä	100	19 955	200	295 728	2 957
1992 yhteensä	104	18 898	182	286 960	2 759
1991 yhteensä	113	15 199	135	253 491	2 263
1990 yhteensä	114	15 562	139	263 290	2 351

¹⁾ Tehty noin kahden kuukauden ajan luotsauksia talvivälillä.

Luotsaustoiminta vuosina 1990-95.

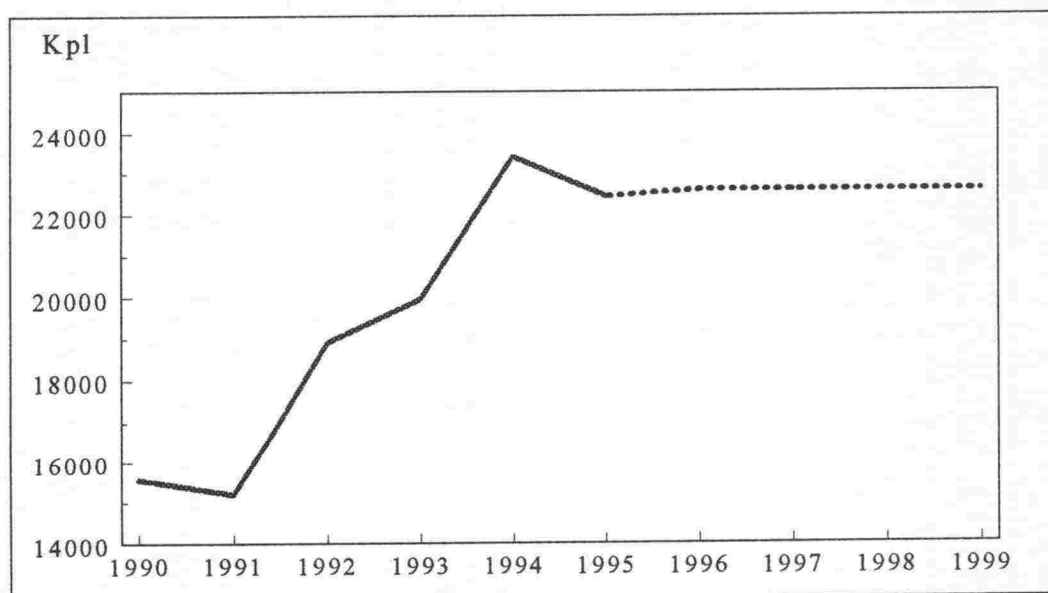
Luotsauskustannus	Vuosi 1991	Vuosi 1992	Vuosi 1993	Vuosi 1994	Vuosi 1995
Mk/mpk	211	201	173	137	166
Mk/luotsaus	3 521	3 055	2 565	2 315	2 373

Luotsauskustannukset vuosina 1991-95.

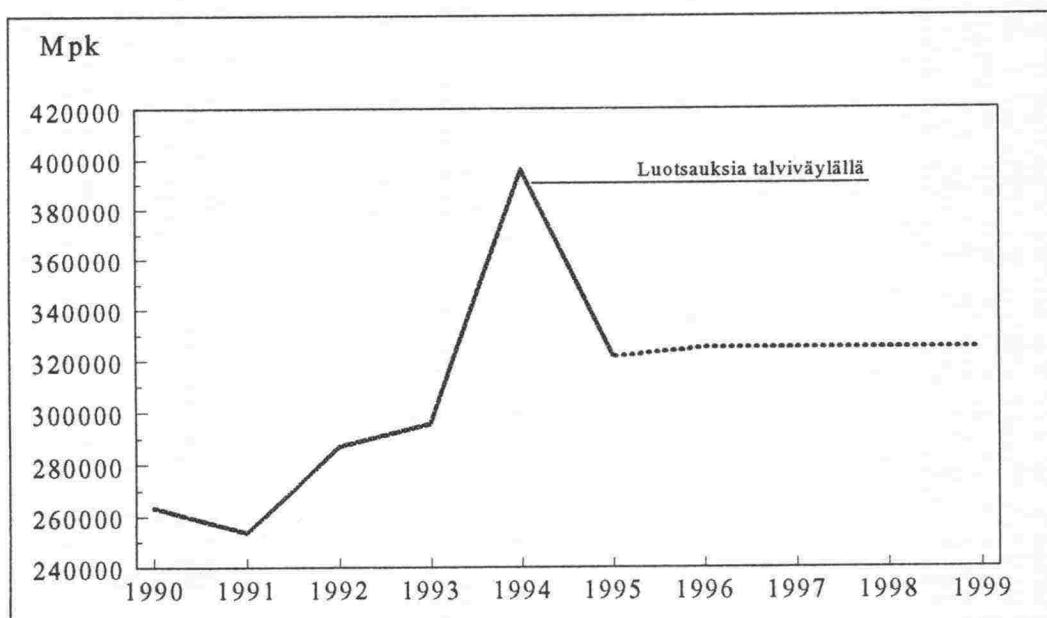
Luotsiasema	Vuosi 1993		Vuosi 1994		Vuosi 1995	
	mk/mpk	mk/luotsaus	mk/mpk	mk/luotsaus	mk/mpk	mk/luotsaus
Hanko	204	2 921	193	2 899	185	3 061
Helsinki	217	1 630	151	1 501	213	1 542
Emäsalo	197	3 926	115	2 646	182	3 580
Kotka	125	3 227	113	3 208	119	3 097
Piiri yhteensä	173	2 562	137	2 315	166	2 373

Luotsauskustannukset luotsiasemittain vuosina 1993-95.

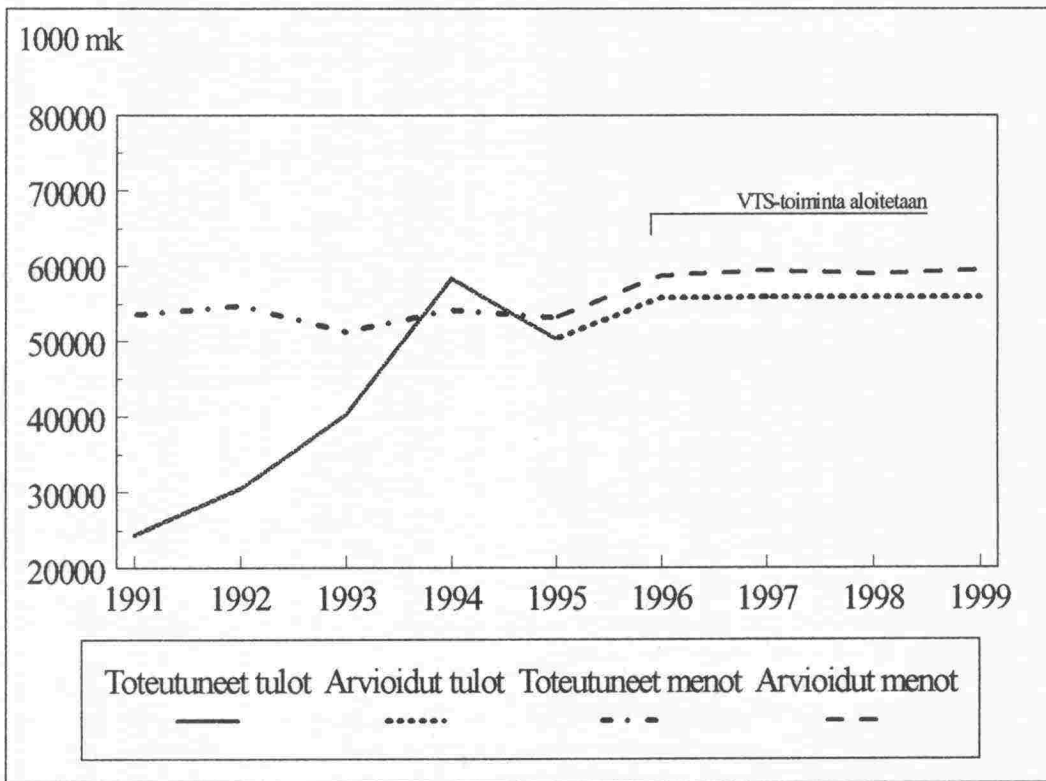
Piirin tavoitteena on luotsaustoiminnan kehittäminen edelleen taloudellisuusnäkökohdat huomioon ottaen. Vuonna 1996 otetaan Helsingin meriliikennekeskus käyttöön ja Harmajan luotsipäivystys siirretään sinne. Luotsaustoiminnan kehittämiseksi käynnistetään myös suunnittelu Emäsalon luotsipäivystyksen siirtämiseksi Helsinkiin.



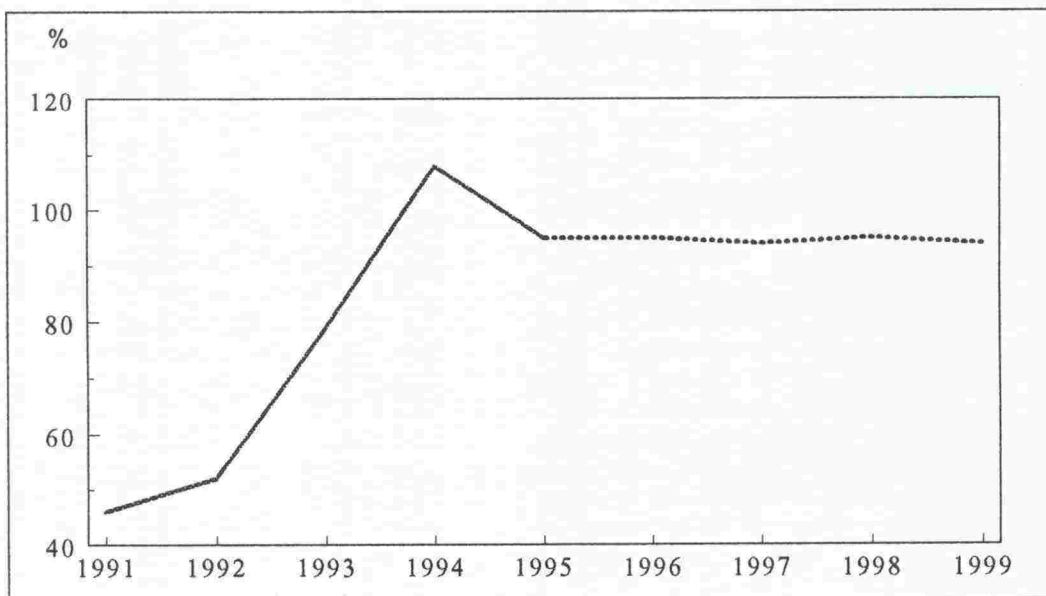
Luotsausmäärien (kpl) kehitys vuosina 1990-95 ja arvio vuosien 1996-99 luotsausmäärien kehityksestä.



Luotsausmäärien (mailia) kehitys vuosina 1990-95 ja arvio vuosien 1996-99 luotsausmäärien kehityksestä.



Luotsaustulot ja -menot vuosina 1990-95 sekä arvio vuosien 1996-99 luotsaustulojen ja -menojen kehityksestä.



Luotsausten tulo-menovastaavuus vuosina 1991-95 ja arvio vuosien 1996-99 tulo-menovastaavuuden kehityksestä.

Yhteiset toiminnot

Hallinto

Hallintotoimiala hoitaa keskitetysti piirin asiakirja-, henkilöstö- ja taloushallintoon kuuluvia asioita. Toimialaan kuuluu toimialapäällikkö, tarkastaja, taloustarkastaja viisi toimistosihteeriä ja kaksi toimistovirkailijaa. Toimialan henkilöstöstä kolme työskentelee Kotkan toimistossa.

Hallintotoimiala
Toimialapäällikkö <i>Anneli Järkkälä</i>
Tarkastaja <i>Anja Hälikkä</i> - maksuliikkeen valvonta - KOM-pääkäyttäjä
Taloustarkastaja <i>Marjukka Pailomaa</i> - luotsihenkilöstön matkalaskut
Toimistosihteeri <i>Raija Niemi</i> - kirjaamo, arkisto - nimikirjat
Toimistosihteeri <i>Anneli Markkanen</i> - palkanlaskenta
Toimistosihteeri <i>Kaija Säikkö</i> - saatavareskontra - kassa
Toimistosihteeri <i>Sirkka Valima</i> - luotsauslaskut - velkareskontra
Toimistosihteeri <i>Liisa Ylikleemola</i> - kirjanpito
Toimistovirkailijat: <i>Marjo Autio</i> <i>Leila Saarelainen</i> - luotsien työaikailmoitukset

Hallintotoimialan organisaatio.

Vuoden 1995 tärkein kehittämistehtävä oli osana laitoksen käyttöomaisuuskirjanpitojärjestelmän kehittämistä huolehtia piirin käyttöomaisuuden rekisteröinnistä toimialojen inventointien perusteella. Käyttöomaisuuden arvo on nyt selvitetty ensimmäisen kerran ja jatkossa sen seuranta tulee olemaan osa muuta kirjanpitoa. Piirin käyttöomaisuuden arvo on noin 250 miljoonaa markkaa.

Atk-toiminta

Piirin atk-tukihenkilö on Sten Petrell. Hänen tehtävänä on vastata mm. atk-laitteiden hankinnasta, asennuksista ja huolloista. Hän huolehtii myös piirin koneiden ja ohjelmien päivityksistä sekä käyttäjäkoulutuksesta.

Vuonna 1994 piirillä oli 73 PC-konetta. Vuonna 1995 uusittiin vanhaa tietokonekantaan vastaamaan vuonna 1996 merenkululaitoksessa tehtävää toimistorjestelmän muutosta hankkimalla 16 uutta mikrotietokonetta. Valtaosassa piirin PC-koneista on tällä hetkellä Windows-pohjainen käyttöliittymä.

Vuoden 1996 aikana vaihdetaan piirin VAX-keskuskone Windows NT-palvelimeen ja jatketaan piirin atk-kaluston uusimista uusien ohjelmien ja atk:n käytön laajenemisen edellyttämällä tavalla.

Henkilöstökoulutus

Piiri noudattaa tuloksellisuutta tukevaa koulutuspolitiikkaa henkilöstönsä ammatitaidon ylläpitämiseksi ja kehittämiseksi. Koulutus kytkeytyy työtehtävien hoitoon, tavoitteena moniosaaminen. Sisäinen koulutus, eri ammattiryhmien tarpeisiin muokatut koulutuspaketit sekä työssä oppiminen ovat tärkeitä koulutusmuotoja. Koulutuksen vaikuttavuutta työtehtävien hoitoon ja uusien toimintatapojen kehittämiseen pyritään piirissä seuraamaan yhä tarkemmin.

Piirin koulutuskoordinaattori on Armi Kajanne. Lisäksi jokaiselle toimialalle on nimetty koulutusyhdyshenkilö. Toimialojen koulutusyhdyshenkilöt ovat: Anneli Järkkälä hallintotoimiala, Hannu Pirinen liikennetoimiala, Markku Siltaloppi teknillinen toimiala ja Ove Hagerlund merenkuluntarkastustoimiala.

Toimiala	Koulutus- päivät 1992	Koulutus- päivät 1993	Koulutus- päivät 1994	Koulutus- päivät 1995	Koulutus- päivät 1996 (suunn.)
Hallintotoimiala + esikunta	77	78	69	140	100
Liikennetoimiala	530	262	676	640	650
Teknillinen toimiala	211	264	271	360	254
Merenkuluntarkastus- toimiala	31	50	105	130	182
Yhteensä	849	654	1 121	1 270	1 186

Koulutuspäivät vuosina 1992-96.

Toimiala	Määrä- rahat 1992	Määrä- rahat 1993	Määrä- rahat 1994	Määrä- rahat1995	Määrä- rahat 1996 (suunn)
Hallintotoimiala + esikunta	25 000	29 000	27 000	54 000	60 000
Liikennetoimiala	180 000	235 000	245 000	305 000	350 000
Teknillinen toimiala	137 000	163 000	140 000	161 000	19 000
Merenkuluntarkastus- toimiala	18 000	23 000	20 000	51 000	70 000
Yhteensä	360 000	450 000	532 000	571 000	670 000

Koulutusmäärärahat vuosina 1992-96.

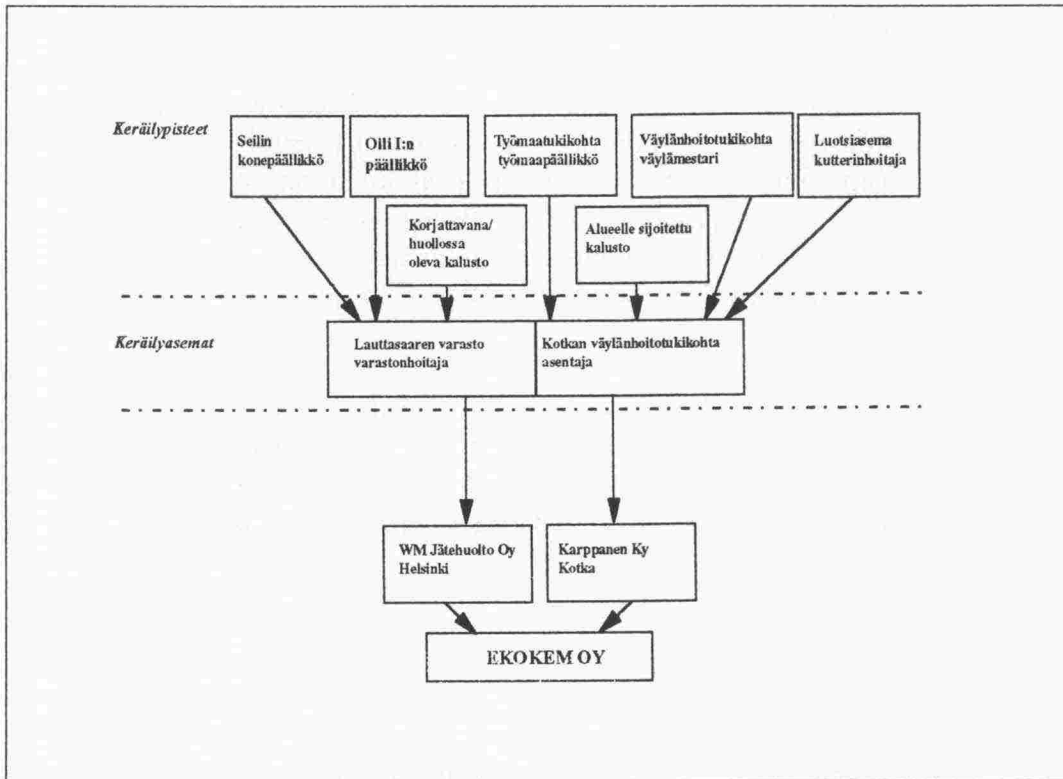
Kuljetuskaluston hankinta ja ylläpito

Piirin kuljetuskaluston hankinta ja ylläpito on keskitetty liikennetoimialaan kuuluvaan kuljetuskalustojaokseen. Jaoksen tehtävänä on osallistua uuden kuljetuskaluston kehittämiseen, hoitaa kaluston korjaustyöt ja polttoainehankinnat. Jaoksen tehtävänä on myös huolehtia piirin ongelmajätehuollosta. Kuljetusjaokseen kuuluu laivanrakennusinsinööri, ylikonemestari ja asentaja.

Kuljetuskalustojaos
<p>Laivanrakennusinsinööri <i>Jack Mikander</i> - venekaluston rakentamisen suunnittelu ja valvonta - kaluston kunnossapito</p> <p>Ylikonemestari <i>Jouko Pettinen</i> - poltto- ja voiteluaineasiat - kaluston kunnossapito - ongelmajätehuolto</p> <p>Asentaja <i>Seppo Jouhikainen</i> - asennustyöt</p>

Kuljetuskalustojaos on osa piirin liikennetoimialaa.

Syksyllä piirin johtoryhmässä hyväksyttiin ongelmajätehuollon keräilyperiaatteet. Piirin toiminnassa syntyviä ongelmajätteitä ovat mm. käytetyt voiteluöljyt, pilssi-vedet, jäädytinnesteet, maalijätteet, liuottimet jne. Esimerkiksi vuonna 1995 väylänhoito- ja luotsiveneet sekä luotsikutterit kuluttivat yli 9000 litraa voiteluöljyä. Piirin ongelmajätehuolto-organisaatiosta ja -toiminnasta vastaa teknillisen toimialan päällikkö Olavi Karlsson. Ongelmajätetoiminnoista raportoidaan tarpeen mukaan piiripäällikölle ja johtoryhmälle.



Piirin ongelmajätehuollon organisaatio.



Öljyntorjunta-alus Olli I väylänrakennustöissä.

Tiedotustoiminta

Piirin tiedotustoiminnan tarkoituksena on kertoa laitoksen omalle henkilöstölle, asiakkaille ja sidosryhmille mm. piirin toiminnasta, suunnitelmista ja päätöksistä. Vaikka ylin vastuu piirin tiedotuksesta on piiripäälliköllä, on jokaisella piirin palveluksessa olevalla oikeus ja velvollisuus osallistua omista työtehtävistään tiedottamiseen. Tiedottaja/toiminnansuunnittelija Riitta Ruonakangas hoitaa mm. tiedotustoimintaan liittyviä käytännön töitä ja vastaa piirin henkilöstölehden Megafoinin toimittamisesta.

Vuonna 1995 ilmestyi kahdeksan henkilöstölehden numeroa, joista joulunumero lähetettiin myös piirin yhteistyöryhmille. Toinen yhteistyöryhmille lähetetty julkaisu oli piirin vuosikatsaus 1994. Piiri toimitti vuonna 1995 myös 15 sisäistä tiedotetta ja lähetti viisi sidosryhmätiedotetta sekä osallistui omalla osastollaan Kotkan meripäiville 27. - 30.7.

Tukipalvelut

Tukipalvelujaoksen tehtävänä on huolehtia teknillisen toimialan yleisistä tehtävistä kuten toiminnansuunnittelusta, henkilöstöasioista, laskujen käsittelystä, määrärahasurannasta yms. toimialan hallintoon liittyvistä asioista. Lisäksi jaoksen vastuualueeseen kuuluu piirin keskusvaraston toiminta, johon sisältyy pienkonekaluston huolto- ja korjaustoiminta. Jaos hoitaa myös piirille kuuluvia kalasatama- ja vene-satama-asioita sekä huolehtii erilaisista lausunnoista kunnille, vesioikeuksille yms.

Tukipalvelujaokseen kuuluvat jaospäällikkö, toimistos sihteeri, keskusvarastonhoitaja, varastonhoitaja ja asentaja.

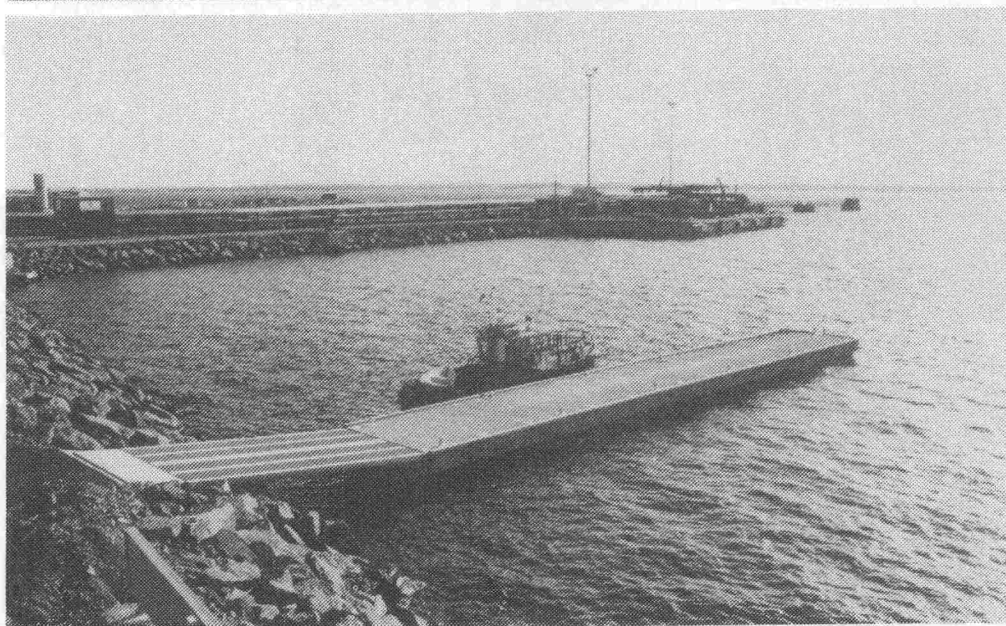
Tukipalvelujaos
<p>Jaospäällikkö Yrjö Laaksolahti - toimialan toiminnansuunnittelu - kalasatama- ja veneilysatama-avustukset - vesioikeudelliset lausuntoasiat</p> <p>Toimistos sihteeri Kaija Nuutinen - teknillisen toimialan laskujen ja matkalaskujen esikäsittely</p>
Lauttasaaren varasto
<p>Keskusvarastonhoitaja Juhani Seppä Varastonhoitaja Antero Puhakka - varastonhoito ja hankinnat</p> <p>Asentaja Pekka Rudov - pienkaluston huolto ja korjaus</p>

Tukipalvelujaos kuuluu teknilliseen toimialaan.

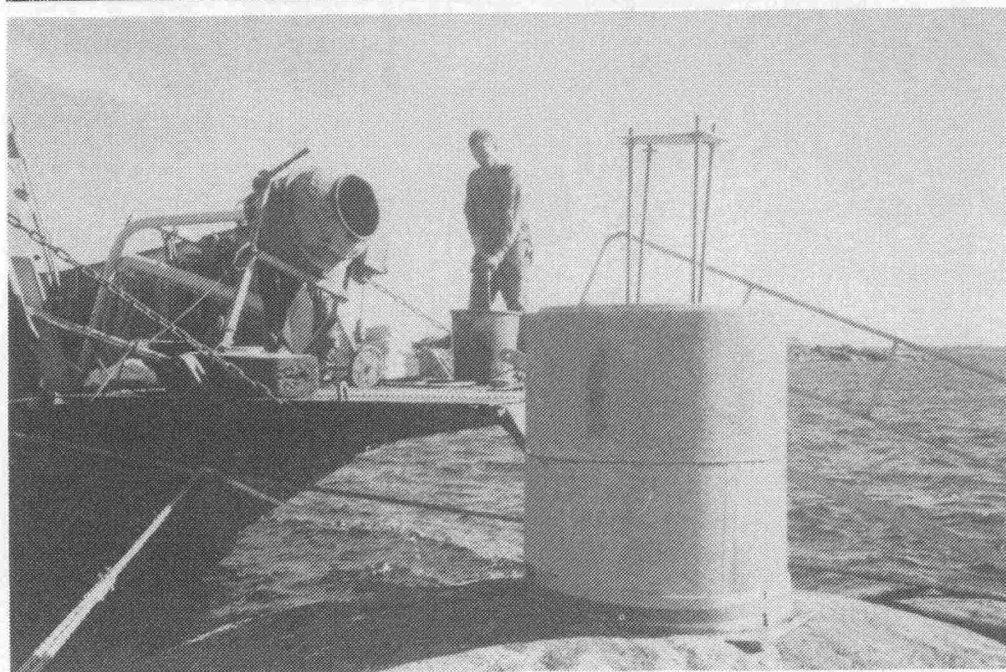
*Uusi, iso luotsi-
vene koeajossa.*



*Mussalon luotsialus-
laituri valmistui
kesällä 1995.*

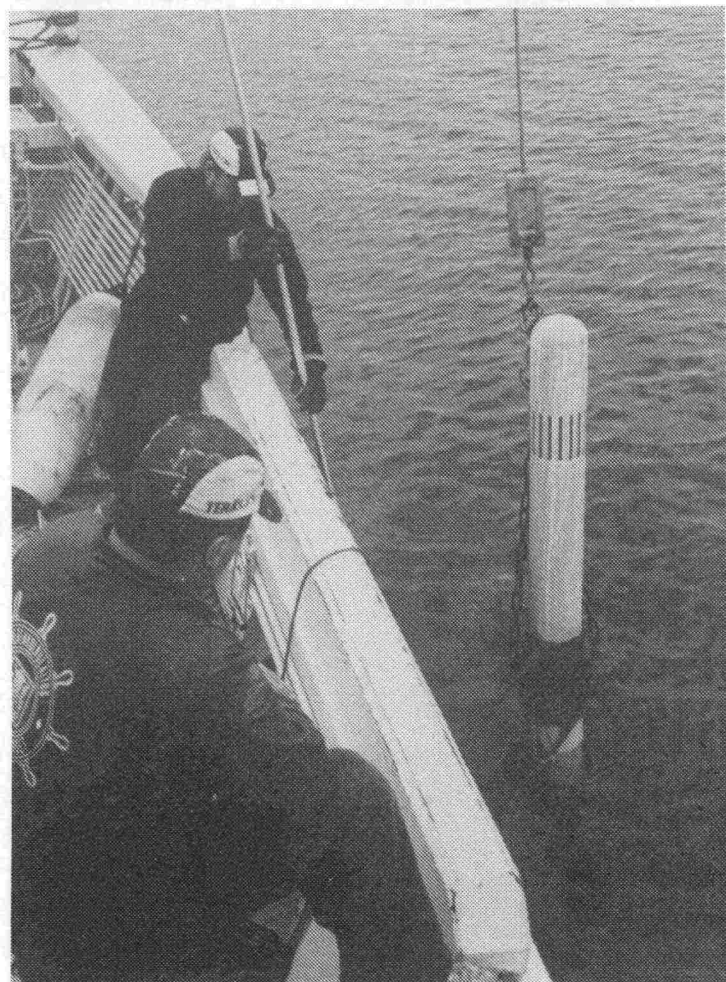


*Kummelin perustus-
työt käynnissä.*





Joskus vaikeissa olosuhteissa joudutaan turvautumaan poikkeuksellisiin työmenetelmiin.



Väylänhoitoryhmien joka keväinen työ on viittojen tarkastaminen ja vioittuneiden vaihtaminen talven jälkeen.

Piirin toimintaa ohjaavia periaatteita

- * Valtion etu
- * Toiminnan tuloksellisuus
- * Merenkulun edistäminen
- * Turvallisuus ja vastuu ympäristöstä
- * Rehtiys
- * Uudistushakuisuus
- * Yrityshalu
- * Palvelualltius
- * Avoin viestintä
- * Henkilökunnan motivointi



Merenkululaitos
Suomenlahden merenkulkupiiri

Kirjasto/MKH 3 kpl