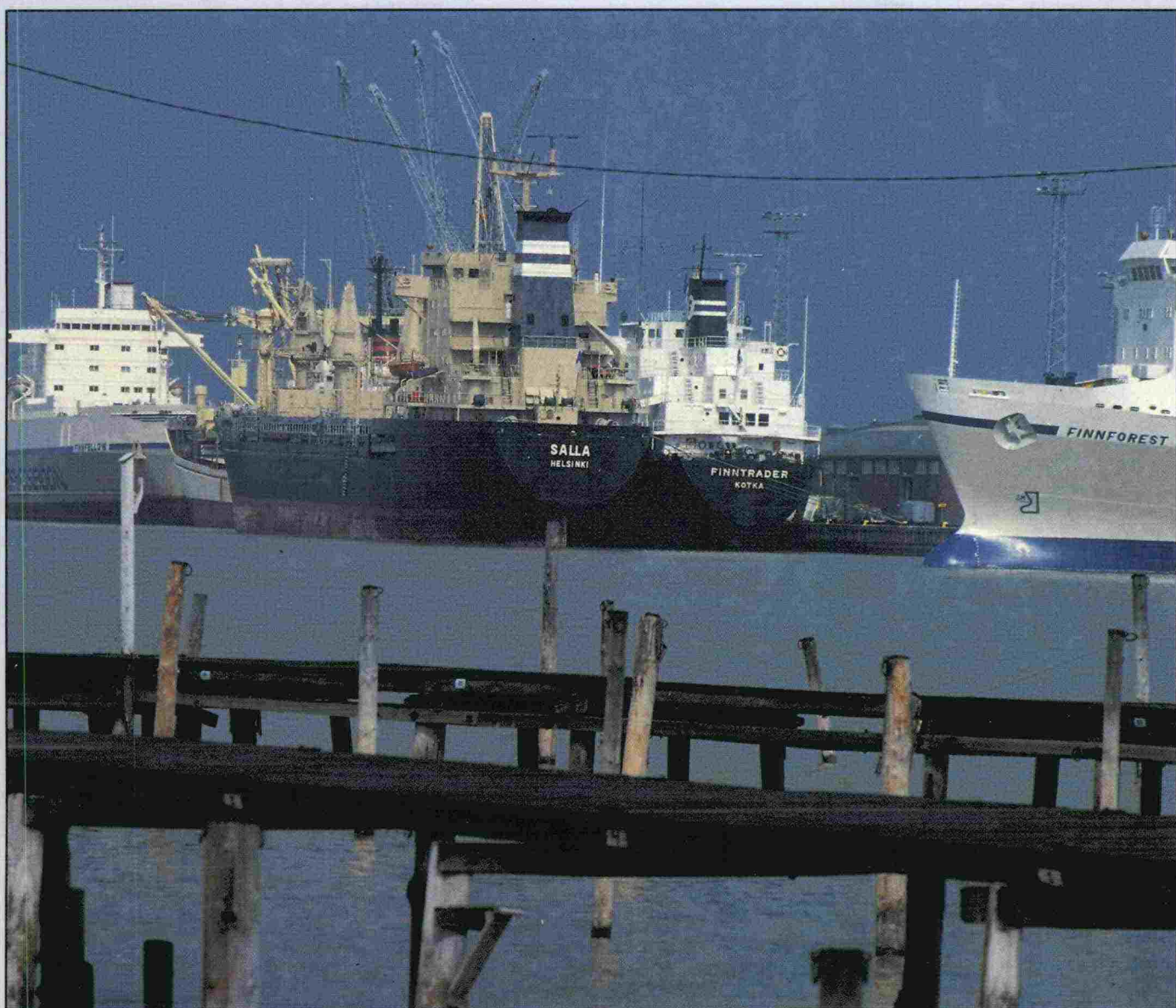




Merenkululaitos  
Sjöfartsverket  
National Board of Navigation

SVT

# Kauppalaiivasto Handelsflottan Merchant fleet 1991





Merenkululaitos  
Sjöfartsverket  
National Board of Navigation

SVT

# **Kauppalaivasto Handelsflottan Merchant fleet 1991**

Merenkululaitoksen tilastoja 9/1992

---

ISBN 951-49-0921-6  
ISSN 1235-6336

PAINATUSKESKUS OY, HELSINKI 1993

## Alkusanat

”Kauppalaivasto” julkaistaan 74. kerran. Se julkaistiin vuoteen 1989 asti SVT sarjassa I B, Merenkulku. Nykyisin se julkaistaan **Merenkulkulaitoksen tilastoja-sarjassa**.

Aineisto on saatu samoista lähteistä kuin aikaisemminkin eli osaksi maistraattien heinäkuun 29 päivänä 1927 alusrekisteristä annetun lain perusteella pitämistä alusrekistereistä, osaksi niistä tiedoista, joita aluksen omistajat ovat velvolliset antamaan merenkulkuhallitukselle. Aluksen omistajien velvollisuus antaa tietoja aluksistaan perustuu yleiseen tilastolakiin eli maaliskuun 5 päivänä 1954 annettuun lakiin eräiden tietojen antamisesta virallisia tilastoja varten ja joulukuun 10 päivänä 1964 annettuun valtioneuvoston päätökseen eräiden tietojen antamisesta virallista merenkulkuilastoa varten.

Alusrekisteristä annetun lain mukaan on kauppamerenkulkuun käytettävistä aluksista, joiden vetoisuus on vähintään 19 nettorekisteritonnia, pidettävä rekisteriä, lukuunottamatta proomuja, joita käytetään ainoastaan tavaroiden siirtämiseen lastaus-, purkaus- tai varastoimistarkoituksessa samalla satama-alueella tai lastauspaikalla. Sitä paitsi voidaan, jos omistaja haluaa, rekisteröidä pienemmätkin alukset, mikäli niiden pituus on vähintään 10 metriä. Tämä selvitys koskee kuitenkin vain rekisteröimispakon alaisia eli siis vähintään 19 nettorekisteritonnin aluksia, sillä myös aluksien omistajilta on pyydetty tiedot vain näistä aluksista, joten pienemmät vesiliikennevälineet jäävät sen ulkopuolelle.

**Vuoden 1969 kansainvälinen aluksenmittausyleissopimus tuli voimaan Suomessa 18 päivänä heinäkuuta 1982. Tämän sopimuksen perusteella alusten vetoisuudet ilmoitetaan mittakirjassa brutto- ja nettolukuina aikaisempien bruttorekisteritonnin ja nettorekisteritonnin sijaan.**

**Brutto- ja nettoluvut on otettu käyttöön myös tilastoissa vuodesta 1986 alkaen. Tilastot sisältävät kuitenkin vielä aluksia, jotka on mitattu Oslon sopimuksen (1947) mukaan.**

Tekstiosassa on esitetty erikseen pohjoismaiden määrittelemä, niiden kesken vertailukelpoinen kauppalaivasto, joka käsittää varsinaiset kauppa-alukset, joiden bruttovetoisuus on vähintään 100, lukuunottamatta erikoisaluksia, joita ei käytetä kauppamerenkulkuun. Samoin siinä on esitetty tämän kauppalaivaston jakaantuminen suuruus- ja ikäryhmiin.

Liitetaulut 1—3, jotka valaisevat kauppalaivaston kotipaikkaa, vetomäärää ja ikää, on laadittu maistraattien alusrekisterien perusteella, kun taas muut taulut perustuvat varustajien antamiin tietoihin.

**Vuodesta 1972 alkaen ilmoitetaan alusten vetoisuudet suljetun mitan mukaan.**

Helsingissä, merenkulkuhallituksen tilastotoimistossa marraskuussa 1992.

## Förord

”Handelsflottan” publiceras för 74:e gången. Den publicerats ända till året 1989 i serien SVT I B, Sjöfart. Nuförtiden den utkommer i serien **Statistik från sjöfartsverket**.

Materialet till statistiken har tagits ur samma källor som tidigare, dels ur de av magistraterna enligt lagen om fartygsregister den 29 juli 1927 förda fartygsregistren och dels ur de uppgifter som redarna är skyldiga att avge till sjöfartsstyrelsen. Fartygsredarnas skyldighet att lämna uppgifter angående sina fartyg grundar sig på den allmänna statistiklagen eller lagen den 5 mars 1954 om lämnade av vissa uppgifter för officiell statistik och på statsrådets beslut om lämnade av vissa uppgifter för officiell sjöfartsstatistik den 10 december 1964.

Enligt lagen om fartygsregister är fartyg i handelssjöfart med en dräktighet av minst 19 nettoregister-ton registreringspliktiga, med undantag av prämar som används endast vid förflyttning av varor i lastnings-, lossnings- eller upplagringssyfte på samma hamnområde. Om ägaren så önskar kan jämväl mindre fartyg registreras förutsatt att dess längd är minst 10 meter. Denna redogörelse omfattar endast registreringspliktiga fartyg, d.v.s. fartyg om minst 19 nettoregister-ton, ty av fartygsägarna har endast uppgifter angående dessa fartyg inforrats. De mindre farkoster-na faller utom ramen för denna redogörelse.

**Den internationella skeppsmättningskonventionen av år 1969 trädde i kraft i Finland den 18 juli 1982. Enligt denna konvention uppges fartygens dräktighet i mätbrevet som brutto- eller nettotal i stället för de tidigare bruttoregister-ton och nettoregister-ton.**

**Brutto- och nettotalen har från och med år 1986 även tagits i bruk i statistiken. I den ingår dock fortfarande fartyg som mätts enligt Oslo-konventionen (1947).**

I textavdelningen har skilt behandlats den av de nordiska länderna preciserade, dem emellan jämförbara handelsflottan, som omfattar endast de egentliga handelsfartygen med en bruttodräktighet om minst 100 till vilka specialfartyg icke hänförs. Däri har även redogjorts för denna handelsflottan fördelning på olika storleks- och åldersgrupper.

Tabellerna 1—3, som belyser handelsflottans hemort, dräktighet och ålder, har utarbetats på basen av magistraternas fartygsregister, medan övriga tabeller grundar sig på uppgifter lämnade av redarna.

**Fr.o.m. år 1972 räknas fartygens dräktighet enligt slutet mått.**

Helsingfors, november 1992, vid sjöfartsstyrelsens statistikbyrå.

## Sisällys

	Sivu
I. Kauppalaivasto ja sen kehitys . . . . .	5
II. Pohjoismaiden kauppalaivastot . . . . .	14
III. Kauppalaivaston käyttäminen . . . . .	16
IV. Kauppalaivaston arvo . . . . .	17
V. Kauppalaivaston rahtitulot . . . . .	18
VI. Muita tietoja . . . . .	22
<i>Summary</i> . . . . .	24
Taulusto . . . . .	27

## Innehåll

	Sida
I. Handelsflottan och dess utveckling . . . . .	5
II. De nordiska ländernas handelsflottor . . . . .	14
III. Handelsflottans användning . . . . .	16
IV. Handelsflottans värde . . . . .	17
V. Handelsflottans fraktinkomster . . . . .	18
VI. Övriga uppgifter . . . . .	22
<i>Summary</i> . . . . .	24
Tabeller . . . . .	27

## Contents

	Page
<i>I. The merchant fleet and its development</i> . . . . .	5
<i>II. The merchant fleet of the Nordic countries</i> . . . . .	14
<i>III. Operating of the merchant fleet</i> . . . . .	16
<i>IV. Value of the merchant fleet</i> . . . . .	17
<i>V. Freight income</i> . . . . .	18
<i>VI. Other information</i> . . . . .	22
<i>Summary</i> . . . . .	24
<i>Tables</i> . . . . .	27

## I. Kauppalaivasto ja sen kehitys

Voimakas kasvu on ollut tunnusomaista maailman kauppalaivaston kehitykselle 1970-luvun alusta lähtien. Mutta vuonna 1981 kasvu pysähtyi lähes täysin. Maailman kauppalaivasto (bruttovetoisuus > 100) käsitti Lloyd's Register of Shippingin mukaan heinäkuun 1991 alussa 80 030 alusta, bruttovetoisuudeltaan 436 milj. vastaavien lukujen ollessa 78 336 alusta ja 424 milj. vuotta aikaisemmin. Vuoden aikana lisäys oli siten 1 694 alusta, ja bruttovetoisuuden kasvu 12 miljoonaa.

Maailman merikuljetusten volyymi kasvoi vuonna 1991 1,2 %, kun merikuljetukset vuonna 1990 kasvoivat 3,0 %. Maailman tavaraliikenne meritse oli vuonna 1990 3 977 milj. tonnia ja vuonna 1991 4 025 milj. tonnia, mistä määrästä 38 % oli raakaöljyä tai öljytuotteita.

Kansainvälisten rahtimarkkinoiden kehitystä kuvaavista rahti-indekseistä mainittakoon seuraavaa. Lloyd's Ship Manager kuivalastialusten hakurahti-indeksi (1965/66 = 100) oli vuonna 1991 keskimäärin 204,8 ja vuonna 1990 197,8 sekä aikarahti-indeksi vastaavasti 334,8 ja 330,6. Suuruusluokkaan 150 000 dwt ja yli kuuluvien säiliöalusten kohdalla oli rahti-indeksi vuonna 1991 keskimäärin 65,3 ja vuonna 1990 63,2.

Suomen kauppalaivastolle vuosi 1991 merkitsi tonniston vetoisuuden 5,7 % vähennystä. Tonniston vetoisuuden väheneminen kohdistui sekä säiliöalusten että matkustaja- ja kuivalastialusten osalle.

## I. Handelsflottan och dess utveckling

Världshandelsflottans utveckling har karakteriserats av en kraftig expansion från början av 1970-talet. Men år 1981 avstannade ökningen nästan helt och hållet. Världens handelsflotta (bruttodräktighet > 100) omfattade enligt Lloyd's Register of Shipping i början av juli 1991 80 030 fartyg med den sammanlagda bruttodräktigheten 436 milj. mot 78 336 fartyg med bruttodräktigheten 424 milj. året förut. Årets ökning utgjorde således 1 694 fartyg och bruttodräktighetsökningen 12 miljoner.

År 1991 ökade den sjöburna handeln med 1,2 % medan ökningen år 1990 var 3,0 %. Den sjöburna godsmängden utgjorde år 1990 3 977 milj. ton och år 1991 4 025 milj. ton, varav 38 % bestod av råolja eller oljeprodukter.

Angående fraktindexen som belyser utvecklingen på de internationella fraktmarknaderna kan följande nämnas. Lloyd's Ship Manager trampfartindex för torrlastfartyg (1965/66 = 100) var 1991 i genomsnitt 204,8 och år 1990 197,8 samt tidsfraktindex 334,8 och 330,6. Fraktindex för tankfartyg på 150 000 dwt och över som 1991 i genomsnitt var 65,3 var år 1990 63,2.

För Finlands handelsflotta innebar år 1991 en minskning i tonnaget med 5,7 %. Minskningen i tonnage gällde tank-, passagerar-, och torrlastfartyg.

**A. Kauppalaivaston suuruudessa v. 1991 tapahtuneet muutokset — Förändringarna i fartygsbeståndet år 1991**

<i>Vuoden alkaessa — Vid årets början:</i>	Luku Antal	Brutto	Netto	Dwt
Matkustaja-alukset — Passagerarfartyg .....	189	397 883	214 678	49 056
Säiliöalukset — Tankfartyg .....	27	278 818	126 693	421 489
Kuivalastialukset — Torrlastfartyg .....	102	353 956	154 908	423 732
Muut alukset — Andra fartyg .....	133	62 945	19 846	55 917
<b>Yhteensä — Summa</b>	<b>451</b>	<b>1 093 602</b>	<b>516 125</b>	<b>950 194</b>
Rekisteröityjä proomuja — Registrerade pråmar .....	66	49 076	21 594	..
<i>Vähennys (—) tai lisäys (+) — Minskning (—) eller ökning (+):</i>				
Matkustaja-alukset — Passagerarfartyg .....	+ 3	—13 400	— 4 918	— 2 918
Säiliöalukset — Tankfartyg .....	—1	—36 024	—16 484	—50 926
Kuivalastialukset — Torrlastfartyg .....	+ 5	—14 357	—13 415	—45 108
Muut alukset — Andra fartyg .....	+ 6	+ 1 325	+ 801	+ 1 172
<b>Yhteensä — Summa</b>	<b>+13</b>	<b>—62 456</b>	<b>—34 016</b>	<b>—97 780</b>
Rekisteröityjä proomuja — Registrerade pråmar .....	—6	— 6 244	— 4 331	..
<i>Vuoden päättyessä — Vid årets slut:</i>				
Matkustaja-alukset — Passagerarfartyg .....	192	384 483	209 760	46 138
Säiliöalukset — Tankfartyg .....	26	242 794	110 209	370 563
Kuivalastialukset — Torrlastfartyg .....	107	339 599	141 493	378 624
Muut alukset — Andra fartyg .....	139	64 270	20 647	57 089
<b>Yhteensä — Summa</b>	<b>464</b>	<b>1 031 146</b>	<b>482 109</b>	<b>852 414</b>
Rekisteröityjä proomuja — Registrerade pråmar .....	60	42 832	17 263	..

Edelliseen vuoteen verrattuna on säiliötonniston bruttovetoisuus vähentynyt 36 024 eli 12,9 %. Matkustaja-alusten bruttovetoisuus väheni 13 400 eli 3,4 % ja kuivalastialusten 14 357 eli 4,1 %.

Rekisteröityyn kauppalaivastoon (nettovetoisuus vähintään 19) lisää tulneiden alusten lukumäärä proomuja lukuunottamatta oli 34 ja bruttovetoisuus 67 542 eli 6,2 % kauppalaivastosta vuoden alussa (sivu 8).

Lisää tulleista aluksista oli 8 yksikköä bruttovetoisuudeltaan 10 920 eli 16,2 %, kotimaassa rakennettuja uusia aluksia ja 17 yksikköä bruttovetoisuudeltaan 55 083 eli 81,6 %, ulkomailta hankittuja aluksia.

Kokonaisvähennys oli 21 alusta bruttovetoisuudeltaan 129 998 eli 11,9 % kauppalaivastosta vuoden alussa. Vähennyksestä oli suurin osa, 99,5 % ulkomaille myytyä tonnistoja, jonka keskimääräinen ikä bruttoa kohden oli 13,7 vuotta.

Tankfartygstonnagens bruttodräktighet har sedan föregående år minskat med 36 024 eller 12,9 %. Passagerartonagens bruttodräktighet har minskat med 13 400 eller 3,4 % och torrlastfartygstonnagens minskat med 14 357 eller 4,1 %.

De tillkomna registrerade fartygen (nettodräktighet minst 19) utgjorde år 1991, om inte pråmarna medräknas, 34 enheter med bruttodräktigheten 67 542 eller 6,2 % av handelsflottan vid årets början (sida 8).

Av de tillkomna fartygen var 8 enheter med den sammanlagda bruttodräktigheten 10 920 eller 16,2 % i Finland byggda nya fartyg och 17 enheter med den sammanlagda bruttodräktigheten 55 083 eller 81,6 % från utlandet anskaffade fartyg.

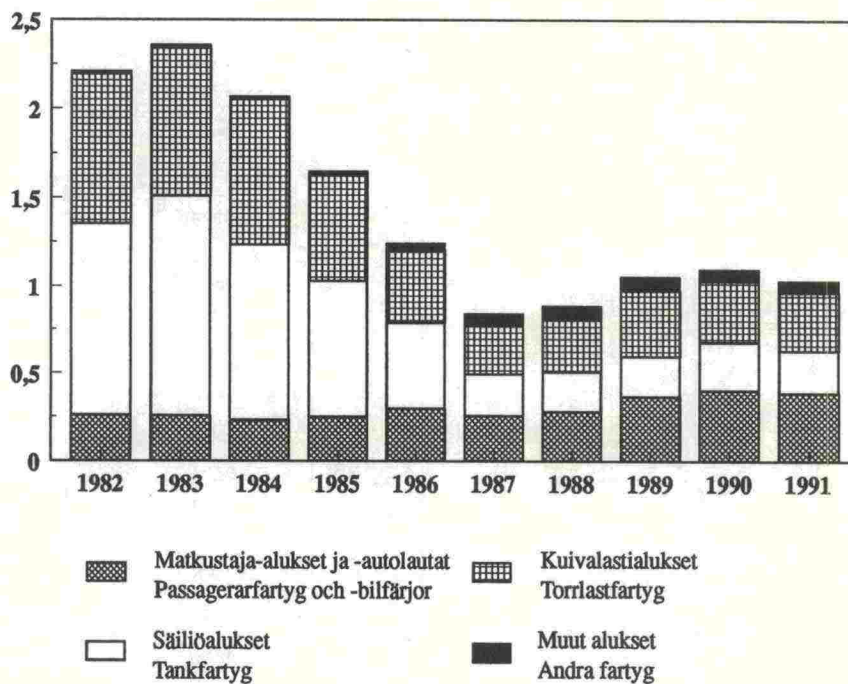
Den totala minskningen utgjorde 21 fartyg med den sammanlagda bruttodräktigheten 129 998 eller 11,9 % av handelsflottan vid årets början. Av minskningen kom den största delen eller 99,5 % på till utlandet försålt tonnage, vars medelålder, räknat per brutto, var 13,7 år.

**B. Kauppalaivasto vv. 1989, 1990 ja 1991 – Handelsflottan åren 1989, 1990 och 1991**

	1989-12-31			
	Luku Antal	Brutto	Netto	Dwt
Matkustaja-alukset — Passagerarfartyg .....	144	25 465	12 015	4 285
Matkustaja-autolautat — Passagerar-bilfärjor .....	37	339 008	183 791	40 569
Lastilautat — Lastfärjor .....	21	157 298	54 458	147 803
Irtolastialukset — Bulkfartyg .....	10	129 502	68 626	170 502
Jäähdytysalukset — Kylfartyg .....	1	498	277	818
Muut kuivalastialukset — Andra torrlastfartyg .....	74	92 483	51 206	124 829
Säiliöalukset — Tankfartyg .....	25	230 034	104 421	330 958
Muut alukset — Andra fartyg .....	129	79 117	24 025	80 196
<b>Yhteensä — Summa</b>	<b>441</b>	<b>1 053 405</b>	<b>498 819</b>	<b>899 960</b>
Siitä höyryaluksia — Därav ångfartyg .....	23	3 276	1 690	1 182
Proomut — Pråmar .....	66	50 396	22 012	..

**Kuvio 1.**  
**Figur 1.**  
**Kauppalaivaston bruttovetoisuus vuoden päättyessä**  
**Handelsflottans bruttodräktighet vid årets slut**

Milj. brutto



Varsinaisen kauppalaivaston, proomuja lukuunottamatta, alusten luvusta oli 354 alusta eli 76,3 % bruttovetoisuudeltaan alle 500. Näiden alusten bruttovetoisuus oli vain 52 123 eli 5,1 % koko kauppalaivastosta.

Inom den egentliga handelsflottan — dvs. exklusive prämarna — hade 354 fartyg eller 76,3 % av hela antalet fartyg en bruttodräktighet mindre än 500. Dessa fartygs bruttodräktighet var endast 52 123 eller 5,1 % av hela handelsflottan.

1990—12—31				1991—12—31			
Luku Antal	Brutto	Netto	Dwt	Luku Antal	Brutto	Netto	Dwt
152	33 629	14 958	5 451	160	28 510	13 101	4 583
37	364 254	199 720	43 605	32	355 973	196 659	41 555
23	169 044	57 982	156 269	26	192 982	63 816	164 407
9	104 149	52 374	156 634	8	80 414	40 848	122 187
—	—	—	—	—	—	—	—
70	80 763	44 552	110 829	73	66 203	36 829	92 030
27	278 818	126 693	421 489	26	242 794	110 209	370 563
133	62 945	19 846	55 917	139	64 270	20 647	57 089
<b>451</b>	<b>1 093 602</b>	<b>516 125</b>	<b>950 194</b>	<b>464</b>	<b>1 031 146</b>	<b>482 109</b>	<b>852 414</b>
23	3 276	1 690	1 182	21	3 123	1 611	1 182
66	49 076	21 594	..	60	42 832	17 263	..



## C. Kauppalavaston lisäytyminen v. 1991 — Fartygsbeståndets ökning år 1991

	Kotimaassa rakennettuja Nybyggeda inom landet		Ulkomailla rakennettuja Nybyggeda å utrikes ort		Ulkomailla osettuja Förvärvade från utlandet		Uudetaan rakennettuja, kunnostettuja, mitattuja tai rekisteröityä aluksia Ombyggeda, på nytt upprustade eller mätta eller omregistrerade fartyg		Lajin muutos Andring av art		Yhteensä Summa	
	Luku — Antal	Brutto	Netto	Luku — Antal	Brutto	Netto	Luku — Antal	Brutto	Netto	Luku — Antal	Brutto	Netto
Matkustaja-alukset — Passagerarfartyg	4	351	121	—	1 998	747	3	145	753	—	2 494	1 621
Säiliöalukset — Tankfartyg	3	10 507	4 336	—	885	558	1	424	72	—	62 909	23 814
Kuivalastialukset — Torrlastfartyg	1	62	19	—	753	435	3	754	411	—	1 715	919
Muut alukset — Andra fartyg	8	10 920	4 476	—	3 636	1 740	8	1 393	1 253	—	67 542	26 426
<b>Yhteensä — Summa</b>												
Vuonna — År 1990	7	68 503	39 916	3	13 215	4 076	8	888	315	—	160 093	78 013
<b>Proomut — Prämar</b>	1	117	36	—	—	—	—	—	—	—	117	36
Vuonna — År 1990	1	117	36	—	—	—	—	—	—	—	117	36

## D. Kauppalavaston väheneminen v. 1991 — Fartygsbeståndets minskning år 1991

	Haaksirikko-tuneita Förölyckade		Ulkomailla myytyjä Försälda till utlandet		Hylkisi tuomit-tuja tai purettuja Kondemnerade eller slopade		Uudetaan raken-nettuja tai mitattuja Ombyggeda eller ommätta		Lajin muutos Andring av art		Muista syistä poistettuja Av annan orsak avförda		Yhteensä Summa		
	Luku — Antal	Brutto	Netto	Luku — Antal	Brutto	Netto	Luku — Antal	Brutto	Netto	Luku — Antal	Brutto	Netto	Luku — Antal	Brutto	Netto
Matkustaja-alukset — Passagerarfartyg	—	—	—	4	15 627	6 420	—	—	47	1	121	72	6	15 894	6 539
Säiliöalukset — Tankfartyg	—	—	—	2	36 448	16 556	—	—	—	—	191	116	2	36 448	16 556
Kuivalastialukset — Torrlastfartyg	—	—	—	9	77 075	37 113	—	—	—	—	218	68	10	77 266	37 229
Muut alukset — Andra fartyg	—	—	—	1	172	50	—	—	—	—	530	256	3	390	118
<b>Yhteensä — Summa</b>															
Vuonna — År 1990	—	—	—	17	103 873	52 337	—	148	147	3	15 875	8 223	20	119 896	60 707
<b>Proomut — Prämar</b>	—	—	—	4	5 277	3 809	—	—	322	1	472	200	6	6 244	4 331
Vuonna — År 1990	—	—	—	1	1 434	431	—	3	23	—	—	—	1	1 437	454

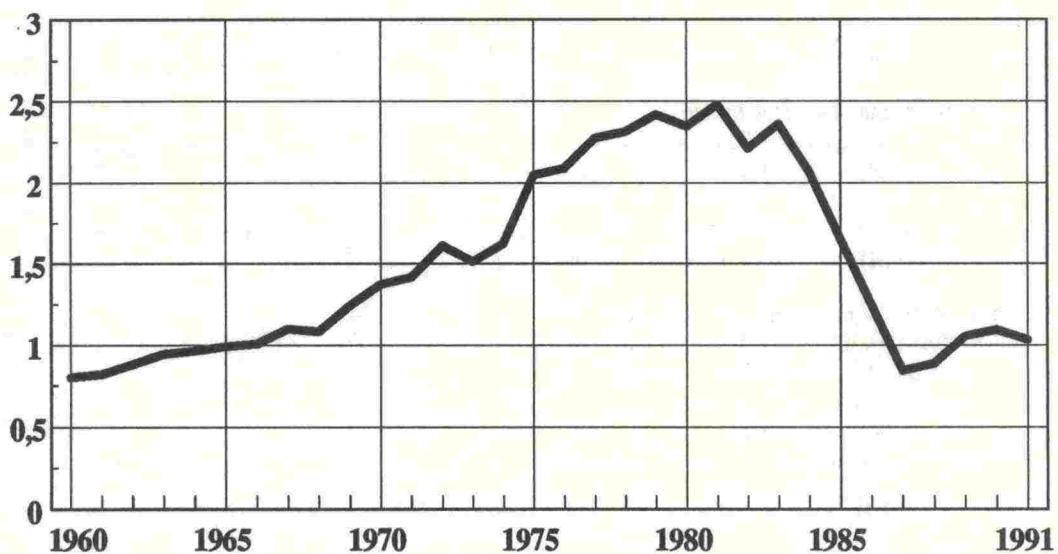
## Kuvio 2.

## Figur 2.

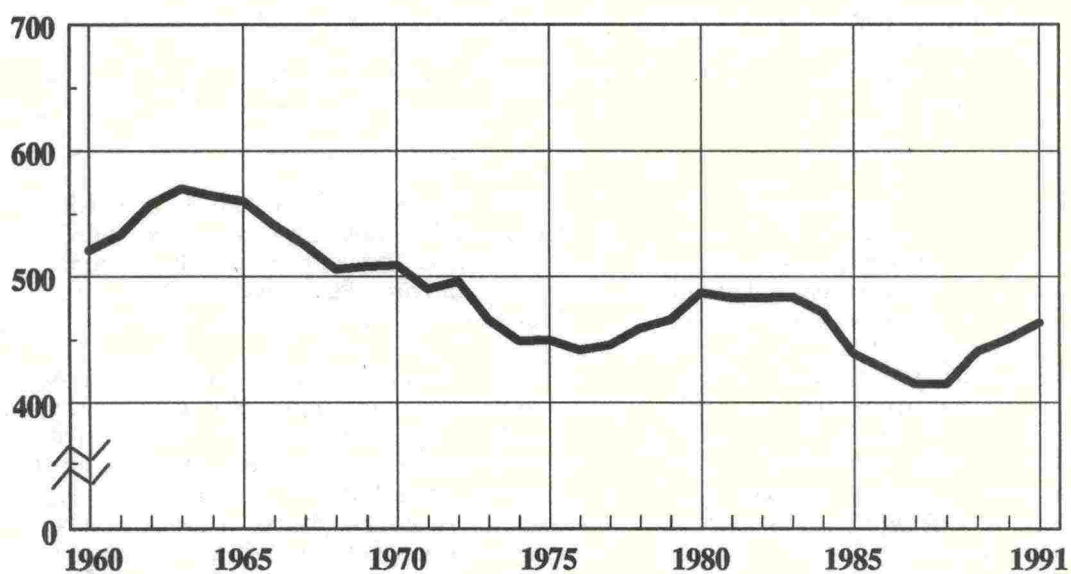
## Kauppalaivaston kehitys vuosina 1960-1991

## Handelsflottans utveckling åren 1960-1991

Milj. brutto



Lukumäärä Antal



Iän mukaan jakaantui rekisteröity kauppalaivasto taulukon E osoittamalla tavalla.

Bruttovetoisuuden mukaan laskettuna siitä oli, proomuja lukuunottamatta, uutta eli alle 5 vuotta vanhaa tonnistoa 39,8 % ja alle 10 vuotta vanhaa tonnistoa 68,6 % kun taas 7,1 % tonnistosta oli 20 vuotta vanhaa tai sitä vanhempaa. Alusten luvusta sen sijaan oli vielä 58,4 % yli 20 vuotta vanhoja aluksia.

Rekisteröidyn kauppalaivaston keskimääräinen ikä bruttoa kohden oli vuoden 1991 lopussa 8,81 vuotta, kun se vuotta aikaisemmin oli 8,83 vuotta.

I åldershänseende fördelade sig den registrerade handelsflottan såsom framgår av tabell E.

Om prämarna inte medräknas, utgjorde andelen nytt tonnage eller tonnage under 5 år räknat enligt bruttodräktighet 39,8 % och andelen tonnage under 10 år 68,6 %, medan 7,1 % av tonnaget ännu var 20 år eller däröver. Räknat enligt fartygens antal var däremot hela 58,4 % av handelsflottan över 20 år gammal.

Den registrerade handelsflottans medelålder per brutto var i slutet av år 1991 8,81 år, medan den ett år tidigare var 8,83.

#### Kauppalaivaston keskimääräinen ikä 31.12.1991 — Handelsflottans medelålder 31.12.1991

##### Bruttoa kohden — Per brutto

Matkustaja-alukset — Passagerarfartyg .....	8,13
Säiliöalukset — Tankfartyg .....	8,84
Kuivalastialukset — Torrlastfartyg .....	8,44
Muut alukset — Andra fartyg .....	14,74
Koko kauppalaivasto — Hela handelsflottan .....	8,81

##### Lukumäärän mukaan — Enligt antal

Matkustaja-alukset — Passagerarfartyg .....	33,29
Säiliöalukset — Tankfartyg .....	20,42
Kuivalastialukset — Torrlastfartyg .....	30,69
Muut alukset — Andra fartyg .....	31,24
Koko kauppalaivasto — Hela handelsflottan .....	31,36

Alusten keskimääräinen bruttovetomäärä ilmenee seuraavasta asetelmasta:

Fartygens medelbruttodräktighet framgår av följande sammanställning:

Matkustaja-alukset — Passagerarfartyg .....	2 003
Säiliöalukset — Tankfartyg .....	9 338
Kuivalastialukset — Torrlastfartyg .....	3 174
Muut alukset — Andra fartyg .....	462
<i>Alusten laatuun katsomatta — Oavsett fartygens art</i> .....	2 222
Proomut — Pråmar .....	714

Kauppalaivaston keskimääräinen bruttovetoisuus pieneni vuonna 1991 8,4 %. Säiliöalusten keskimääräinen bruttovetoisuus oli 9 338 ja siten huomattavasti suurempi kuin matkustaja-alusten ja kuivalastialusten, joilla se oli vastaavasti 2 003 ja 3 174. Muutokset edelliseen vuoteen verrattuna olivat -9,6 %, -4,8 % ja -8,5 %.

Väylämaksua on velvollinen suorittamaan jokainen, joka harjoittaa kauppamerenkulkua Suomen aluevesillä rekisteröidyllä suomalaisella aluksella taikka ulkomaalaisella aluksella. Maksun suuruuden määrittämistä varten alukset luetaan rakenteensa, lujuutensa, konetehonsa ja radiolaitteittensa perusteella eri jääluokkiin, joista merenkulkuhallitus on antanut määräykset vuodesta 1932 alkaen. Tällä hetkellä voimassa olevat määräykset annettiin lokakuun 2. päivänä 1985. Taulukossa F esitetään kauppalaivastomme jakaantuminen eri jääluokkiin.

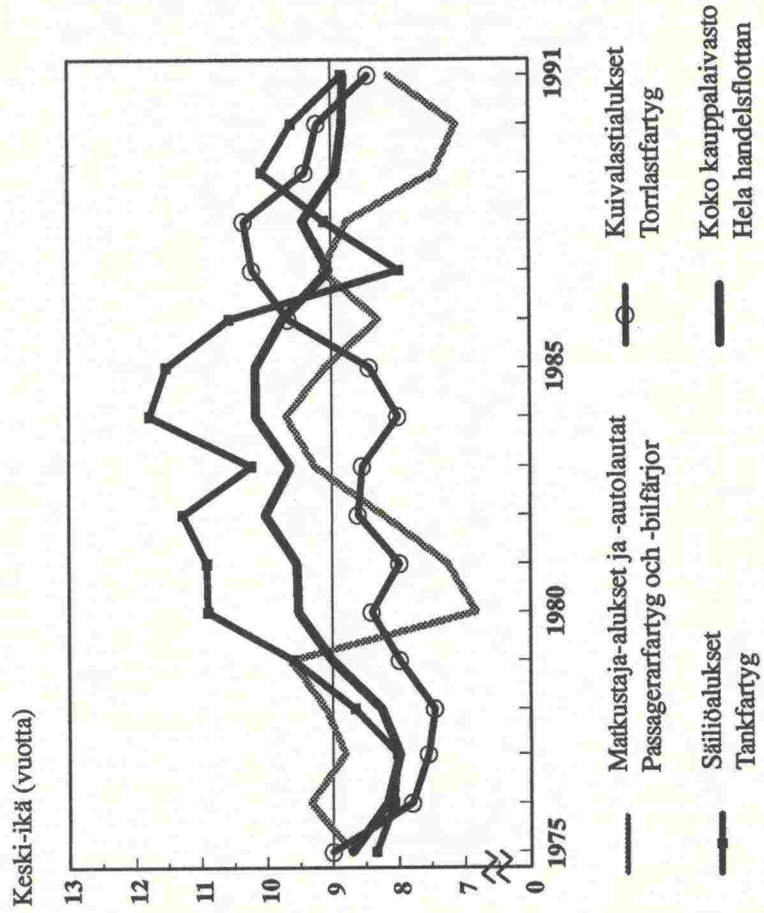
Handelsflottans medelbruttodräktighet minskade under år 1991 med 8,4 %. Tankfartygens medelbruttodräktighet var 9 338 och således märkbart större än passagerar- och torrlastfartygens, för vilka den utgjorde 2 003 resp. 3 174. Förändringarna sedan föregående år var -9,6 %, -4,8 % och -8,5 %.

Envar som idkar handelssjöfart i Finlands territorialvatten med registrerat finskt fartyg eller utländskt fartyg är skyldig att erlægga farledsavgift. För bestämmandet av avgiftens storlek hänförs fartyg beroende av konstruktion, hållfasthet, maskineffekt och radioanläggning till olika isklasser, angående vilka sjöfartsstyrelsen utfärdat bestämmelser sedan år 1932. De nu ikraftvarande bestämmelserna utfärdades den 2 oktober 1985. I tabell F framställs handelsflottans fördelning på olika isklasser.

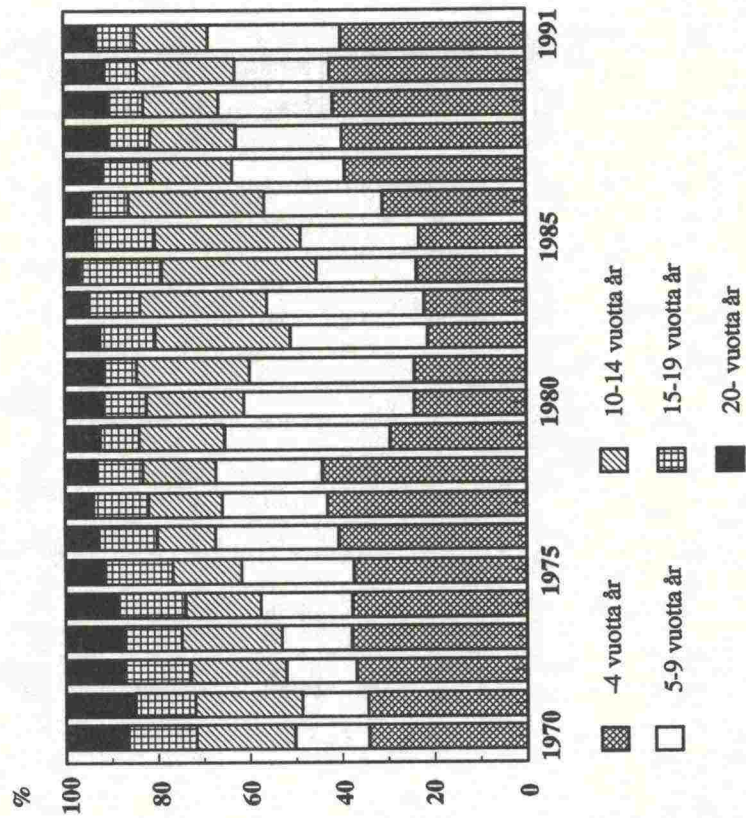
**E. Kauppalaivaston jakaantuminen eri suuruus- ja ikäryhmiin v. 1991 — Handelsflottans fördelning på olika storleks- och åldersgrupper år 1991**

Suuruusryhmät Brutto Storleksgrupper Brutto	0-4v. — år		5-9 v. — år		10-14 v. — år		15-19 v. — år		20 v. ja yli 20 år och däröver		Yhteensä Summa	
	Luku Antal	Brutto	Luku Antal	Brutto	Luku Antal	Brutto	Luku Antal	Brutto	Luku Antal	Brutto	Luku Antal	Brutto
<b>Matkustaja-alukset</b>												
<b>Passagerarfartyg</b>												
— 99 .....	12	748	15	768	10	463	7	321	56	2 931	100	5 231
100— 499 .....	3	687	6	1 317	4	1 214	5	1 039	51	10 108	69	14 365
500— 999 .....	1	760	2	1 815	—	—	—	—	1	933	4	3 508
1 000— 1 999 .....	1	1 469	—	—	—	—	—	—	2	2 109	3	3 578
2 000— 4 999 .....	—	—	—	—	—	—	2	8 450	1	3 878	3	12 328
5 000— 9 999 .....	1	5 709	—	—	—	—	—	—	—	—	1	5 709
10 000—14 999 .....	—	—	—	—	1	10 757	—	—	2	20 856	3	31 613
15 000—19 999 .....	—	—	—	—	1	15 598	—	—	—	—	1	15 598
20 000—24 999 .....	—	—	1	21 484	—	—	—	—	—	—	1	21 484
25 000—29 999 .....	—	—	—	—	1	25 908	—	—	—	—	1	25 908
30 000—39 999 .....	2	68 770	2	71 617	—	—	—	—	—	—	4	140 387
40 000—49 999 .....	1	46 398	—	—	—	—	—	—	—	—	1	46 398
50 000— .....	1	58 376	—	—	—	—	—	—	—	—	1	58 376
<b>Yhteensä — Summa</b>	<b>22</b>	<b>182 917</b>	<b>26</b>	<b>97 001</b>	<b>17</b>	<b>53 940</b>	<b>14</b>	<b>9 810</b>	<b>113</b>	<b>40 815</b>	<b>192</b>	<b>384 483</b>
<b>Säiliöalukset</b>												
<b>Tankfartyg</b>												
— 99 .....	—	—	—	—	—	—	—	—	1	59	1	59
100— 499 .....	—	—	—	—	—	—	—	—	5	1 226	5	1 226
500— 999 .....	—	—	—	—	—	—	—	—	—	—	—	—
1 000— 1 999 .....	—	—	—	—	—	—	—	—	—	—	—	—
2 000— 4 999 .....	—	—	—	—	2	8 930	3	13 270	—	—	5	22 200
5 000— 9 999 .....	—	—	3	24 197	3	21 098	—	—	—	—	6	45 295
10 000—14 999 .....	—	—	2	27 948	2	22 580	2	22 580	—	—	6	73 108
15 000—19 999 .....	—	—	—	—	—	—	—	—	—	—	—	—
20 000—24 999 .....	—	—	—	—	—	—	—	—	—	—	—	—
25 000—29 999 .....	—	—	2	56 584	—	—	—	—	—	—	2	56 584
30 000—39 999 .....	—	—	—	—	—	—	—	—	—	—	—	—
40 000—49 999 .....	1	44 322	—	—	—	—	—	—	—	—	1	44 322
50 000— .....	—	—	—	—	—	—	—	—	—	—	—	—
<b>Yhteensä — Summa</b>	<b>1</b>	<b>44 322</b>	<b>7</b>	<b>108 729</b>	<b>7</b>	<b>52 608</b>	<b>5</b>	<b>35 850</b>	<b>6</b>	<b>1 285</b>	<b>26</b>	<b>242 794</b>
<b>Kuivalastialukset</b>												
<b>Torrlastfartyg</b>												
— 99 .....	2	133	—	—	—	—	1	33	2	132	5	298
100— 499 .....	—	—	—	—	1	213	3	1 496	45	12 248	49	13 957
500— 999 .....	—	—	1	698	—	—	2	1 997	1	999	4	3 694
1 000— 1 999 .....	—	—	1	1 662	1	1 376	5	7 677	1	1 274	8	11 989
2 000— 4 999 .....	10	38 268	3	12 068	2	9 562	2	5 779	—	—	17	65 677
5 000— 9 999 .....	9	59 135	2	17 421	4	24 827	2	13 743	—	—	17	115 126
10 000—14 999 .....	1	10 374	1	10 215	—	—	—	—	—	—	2	20 589
15 000—19 999 .....	2	39 882	—	—	1	19 854	—	—	—	—	3	59 736
20 000—24 999 .....	—	—	1	20 203	—	—	—	—	—	—	1	20 203
25 000—29 999 .....	—	—	1	28 330	—	—	—	—	—	—	1	28 330
<b>Yhteensä — Summa</b>	<b>24</b>	<b>147 792</b>	<b>10</b>	<b>90 597</b>	<b>9</b>	<b>55 832</b>	<b>15</b>	<b>30 725</b>	<b>49</b>	<b>14 653</b>	<b>107</b>	<b>339 599</b>
<b>Muut alukset</b>												
<b>Andra fartyg</b>												
— 99 .....	2	127	2	161	—	—	1	75	54	3 955	59	4 318
100— 499 .....	4	909	2	292	7	1 811	8	1 756	45	7 901	66	12 669
500— 999 .....	—	—	1	511	—	—	1	680	3	2 162	5	3 553
1 000—1 999 .....	4	7 092	—	—	—	—	—	—	—	—	4	7 092
2 000—4 999 .....	—	—	—	—	—	—	—	—	1	2 630	1	2 630
5 000—9 999 .....	3	27 198	—	—	—	—	1	7 010	—	—	4	34 208
<b>Yhteensä — Summa</b>	<b>13</b>	<b>35 326</b>	<b>5</b>	<b>964</b>	<b>7</b>	<b>1 811</b>	<b>11</b>	<b>9 521</b>	<b>103</b>	<b>16 648</b>	<b>139</b>	<b>64 270</b>
<b>Varsinainen kauppalaivasto — Den egentliga handelsflottan</b>												
— 99 .....	16	1 008	17	929	10	463	9	429	113	7 077	165	9 906
100— 499 .....	7	1 596	8	1 609	12	3 238	16	4 291	146	31 483	189	42 217
500— 999 .....	1	760	4	3 024	—	—	3	2 677	5	4 094	13	10 555
1 000— 1 999 .....	5	8 561	1	1 662	1	1 376	5	7 677	3	3 383	15	22 659
2 000— 4 999 .....	10	38 268	3	12 068	4	18 492	7	27 499	2	6 508	26	102 835
5 000— 9 999 .....	13	92 042	5	41 618	7	45 925	3	20 753	—	—	28	200 338
10 000—14 999 .....	1	10 374	3	38 163	3	33 337	2	22 580	2	20 856	11	125 310
15 000—19 999 .....	2	39 882	—	—	2	35 452	—	—	—	—	4	75 334
20 000—24 999 .....	—	—	2	41 687	—	—	—	—	—	—	2	41 687
25 000—29 999 .....	—	—	3	84 914	1	25 908	—	—	—	—	4	110 822
30 000—39 999 .....	2	68 770	2	71 617	—	—	—	—	—	—	4	140 387
40 000—49 999 .....	2	90 720	—	—	—	—	—	—	—	—	2	90 720
50 000— .....	1	58 376	—	—	—	—	—	—	—	—	1	58 376
<b>Kaikkiaan — I allt</b>	<b>60</b>	<b>410 357</b>	<b>48</b>	<b>297 291</b>	<b>40</b>	<b>164 191</b>	<b>45</b>	<b>85 906</b>	<b>271</b>	<b>73 401</b>	<b>464</b>	<b>1 031 146</b>
<b>Proomut — Pråmar</b>												
— 99 .....	—	—	2	87	4	120	1	49	16	529	23	785
100— 499 .....	—	—	—	—	2	409	1	414	18	4 283	21	5 106
500— 999 .....	1	604	1	506	2	1 497	2	1 077	—	—	6	3 684
1 000—1 999 .....	—	—	—	—	—	—	2	3 259	1	1 156	3	4 415
2 000—4 999 .....	1	4 712	5	14 900	—	—	—	—	—	—	6	19 612
5 000—9 999 .....	—	—	—	—	—	—	1	9 230	—	—	1	9 230
<b>Yhteensä — Summa</b>	<b>2</b>	<b>5 316</b>	<b>8</b>	<b>15 493</b>	<b>8</b>	<b>2 026</b>	<b>7</b>	<b>14 029</b>	<b>35</b>	<b>5 968</b>	<b>60</b>	<b>42 832</b>

**Kuvio 4.**  
**Figur 4.**  
**Kauppalaivaston keski-ikä 1975-1991 bruttoa kohden**  
**Handelsflottans medelålder 1975-1991 per brutto**



**Kuvio 3.**  
**Figur 3.**  
**Kauppalaivaston ikärakenne vuosina 1970-1991**  
**bruttovetoisuuden mukaan**  
**Handelsflottans åldersstruktur åren 1970-1991**  
**enligt bruttodräktighet**



Vuoden 1991 lopussa oli kauppalaivastossamme 117 jääluokkiin IA Super, IA, IB, IC ja II kuuluvaa alusta. Niiden yhteenlaskettu bruttovetoisuus oli 973 828 eli 94,4 % koko tonnistosta.

Jääluokkaan III kuuluvat tai luokattomat alukset, joita jäänmurtajat avustavat vain erikoistapauksessa, olivat suurimmaksi osaksi kotimaiseen liikenteeseen käytettyjä aluksia.

Av vår handelsflotta hänförde sig i slutet av år 1991 117 fartyg till isklasserna IA Super, IA, IB, IC och II. Deras sammanlagda bruttodräktighet utgjorde 973 828 eller 94,4 % av hela tonnaget.

De fartyg som tillhör isklass III eller är utan klass och vilka assisteras av isbrytare endast i undantagsfall, var till största delen i inrikesfart använda fartyg.

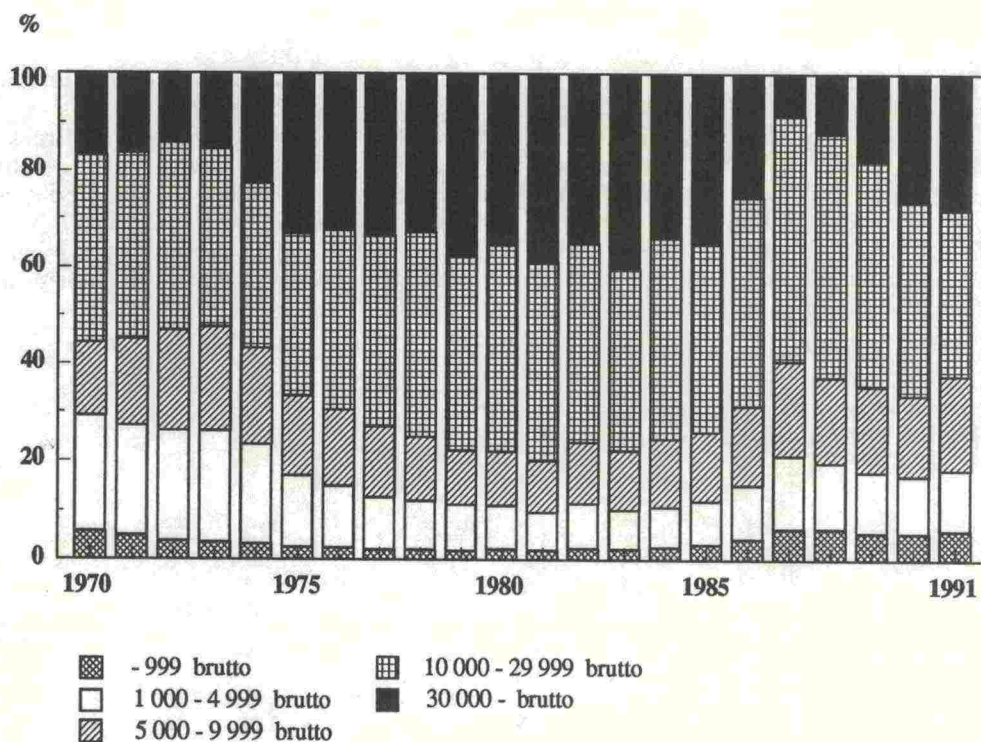
#### F. Kauppalaivaston jakaantuminen eri jääluokkiin v. 1991 — Handelsflottans fördelning efter olika isklasser år 1991

Jääluokka Isklass	Matkustaja-alukset Passagerarfartyg		Säiliöalukset Tankfartyg		Kuivalastialukset Torrlastfartyg		Muut alukset Andra fartyg		Yhteensä Summa	
	Luku Antal	Brutto	Luku Antal	Brutto	Luku Antal	Brutto	Luku Antal	Brutto	Luku Antal	Brutto
I A Super .....	7	271 069	8	66 929	14	130 055	9	39 720	38	507 773
I A .....	10	88 201	11	130 258	32	157 243	9	5 779	62	381 481
I B .....	—	—	—	—	3	4 688	2	1 132	5	5 820
I C .....	—	—	—	—	2	29 329	2	451	4	29 780
II .....	—	—	1	44 322	6	4 454	1	198	8	48 974
III tai ilman jää- luokkaa — eller utan isklass .....	175	25 213	6	1 285	50	13 830	116	16 990	347	57 318
<b>Yhteensä — Summa</b>	<b>192</b>	<b>384 483</b>	<b>26</b>	<b>242 794</b>	<b>107</b>	<b>339 599</b>	<b>139</b>	<b>64 270</b>	<b>464</b>	<b>1 031 146</b>

#### Kuvio 5.

#### Figur 5.

Kauppalaivaston suuruusjakauma vuosina 1970-1991 bruttovetoisuuden mukaan  
Handelsflottans storleksfördelning åren 1970-1991 enligt bruttodräktighet



Kauppalaivastosta, proomuja lukuunottamatta oli vuoden 1991 lopussa bruttovetoisuuden mukaan laskettuna rekisteröity Helsinkiin 33,1 %, Maarianhaminaan 22,5 % ja Naantaliin 21,8 % eli näiden kolmen paikkakunnan osuus oli 77,4 % koko maan tonnistosta. Vuonna 1990 vastaavat osuudet olivat: Helsinki 38,3 %, Naantali 23,8 % ja Maarianhamina 21,0 %.

Handelsflottan, med undantag av pråmarna, var i slutet av år 1991, räknat enligt bruttodräktighet till 33,1 % registrerad i Helsingfors, till 22,5 % i Mariehamn och till 21,8 % i Nådendal, alltså var 77,4 % av landets hela tonnage registrerat på dessa orter. År 1990 var motsvarande andelar: Helsingfors 38,3 %, Nådendal 23,8 % och Mariehamn 21,0 %.

### G. Kauppalaivaston jakaantuminen alusten kotipaikan mukaan v. 1991 Handelsflottans fördelning efter hemort år 1991

	Kaupungeissa I städer		Brutto		Maaseudulla På landsbygden		Brutto	
	Luku Antal	%		%	Luku Antal	%		%
Matkustaja-alukset — Passagerarfartyg	166	86,4	371 646	96,7	26	13,6	12 837	3,3
Säiliöalukset — Tankfartyg	25	96,2	242 657	100,0	1	3,8	137	0,0
Kuivalastialukset — Torrlastfartyg	57	53,3	260 313	76,7	50	46,7	79 286	23,3
Muut alukset — Andra fartyg	89	64,0	58 974	91,8	50	36,0	5 296	8,2
<b>Yhteensä — Summa</b>	<b>337</b>	<b>72,6</b>	<b>933 590</b>	<b>90,5</b>	<b>127</b>	<b>27,4</b>	<b>97 556</b>	<b>9,5</b>
Proomut — Pråmar	55	91,7	42 482	99,2	5	8,3	350	0,8
<b>Kaikkiaan — I alt</b>	<b>392</b>	<b>74,8</b>	<b>976 072</b>	<b>90,9</b>	<b>132</b>	<b>25,2</b>	<b>97 906</b>	<b>9,1</b>

### H. Kauppalaivaston suuruus v. 1991 niillä paikkakunnilla, joiden osalle tuli vähintään 10 000 bruttorekisteritonna Handelsflottans fördelning år 1991 på de orter vilkas andel var minst 10 000 bruttoregister-ton

	Matkustaja-alukset Passagerarfartyg	Säiliöalukset Tankfartyg	Kuivalastialukset Torrlastfartyg	Muut alukset Andra fartyg	Yhteensä Summa	%	Proomut Pråmar
	Brutto	Brutto	Brutto	Brutto	Brutto		Brutto
Helsinki — Helsingfors	131 402	17 163	182 221	10 778	341 564	33,1	9 785
Maarianhamina — Mariehamn	190 489	—	41 031	643	232 163	22,5	—
Naantali — Nådendal	—	219 462	—	5 254	224 716	21,8	10 148
Nauvo — Nagu	5 736	137	33 796	406	40 075	3,9	—
Turku — Åbo	4 387	299	23 459	3 380	31 525	3,6	2 934
Vaasa — Vasa	30 288	—	428	—	30 716	3,0	—
Raahe — Brahestad	—	—	—	28 760	28 760	2,8	—
Piikkiö — Pikis	—	—	16 682	—	16 682	1,6	—
Brändö	—	—	13 052	57	13 109	1,3	—
Muut — Andra	22 181	5 733	28 930	14 992	71 836	6,4	19 965
<b>Yhteensä — Summa</b>	<b>384 483</b>	<b>242 794</b>	<b>339 599</b>	<b>64 270</b>	<b>1 031 146</b>	<b>100,0</b>	<b>42 832</b>

## II. Pohjoismaiden kauppalaivastot

Tilastollisen vertailun aikaansaamiseksi eri pohjoismaiden kauppalaivastojen välillä tarkastellaan pohjoismaiden määrittelyn mukaista kauppalaivastoa, joka käsittää varsinaiset kauppa-alukset, joiden bruttovetoisuus on vähintään 100. Näihin ei lueta erikoisaluksia kuten hinaajia, pelastusaluksia eikä kalastusaluksia. Määrittelyn mukaiset eri pohjoismaiden kauppalaivastot vuoden 1991 päättyessä on esitetty taulukossa I.

### I. Pohjoismaiden määrittelyn mukaiset kauppalaivastot v. 1991 De nordiska handelsflottorna enligt definitionen år 1991

	Suomi Finland		Ruotsi Sverige		Norja <sup>1)</sup> Norge		Tanska <sup>2)</sup> Danmark		Islanti Island	
	Luku Antal	Brutto (1000)	Luku Antal	Brutto (1000)	Luku Antal	Brutto (1000)	Luku Antal	Brutto (1000)	Luku Antal	Brutto (1000)
Säiliöalukset — Tankfartyg	25	243	94	1 094	372	13 469	67	1 748	3	3
Irtolastialukset — Bulkfartyg	8	80	12	358	249	7 053	—	—	—	—
Jäähdytysalukset — Kylfartyg	—	—	1	12	24	117	—	—	4	8
Matkustaja-alukset ja -autolautat — Passagerarfartyg och bilfärjor	92	379	181	687	414	686	104	378	6	3
Muut kuivalastialukset — Övriga torrlastfartyg	94	259	167	1 052	772	1 971	496	3 055	11	24
<b>Yhteensä — Summa</b>	<b>219</b>	<b>961</b>	<b>455</b>	<b>3 203</b>	<b>1 831</b>	<b>23 296</b>	<b>667</b>	<b>5 181</b>	<b>24</b>	<b>38</b>

<sup>1)</sup> Sisältää NOR ja NIS — Omfattar NOR och NIS

<sup>2)</sup> Vuosi 1990 — År 1990

## II. De nordiska ländernas handelsflottor

I syfte att göra de nordiska ländernas handelsflottor statistiskt jämförbara beaktar man den av de nordiska länderna preciserade handelsflottan, som omfattar endast de egentliga handelsfartygen med en bruttodräktighet om minst 100, till vilka specialfartyg icke hänförs. De olika nordiska ländernas handelsflottor enligt definitionen visas i tabell I.

Tämä määrittelyn mukainen kauppalaivasto käsitti vuoden 1991 lopussa 219 alusta bruttovetoisuudeltaan 961 000. Vetoisuus on vuodesta 1990 vähentynyt 65 000 (6,3 %) ja alusten lukumäärä on vähentynyt 2 yksiköllä (0,9 %).

Edelliseen vuoteen verrattuna Ruotsin kauppalaivaston bruttovetoisuus on kasvanut 283 000 (9,7 %), Norjan kauppalaivaston vähentynyt 311 000 (1,3 %), Tanskan kauppalaivaston kasvanut 533 000 (11,5 %) ja Islannin kauppalaivaston vähentynyt 5 000 (11,6 %). Ruotsin kauppalaivaston alusten lukumäärä on kasvanut 9 yksiköllä, Norjan kauppalaivaston vähentynyt 55 yksiköllä, Tanskan kauppalaivaston kasvanut 41 yksiköllä ja Islannin kauppalaivaston vähentynyt 5 yksiköllä.

Seuraavassa asetelmassa on esitetty pohjoismaiden määrittelyn mukaiset kauppalaivastot jaettuna suuruusryhmiin.

Finlands handelsflotta omfattade enligt definitionen vid slutet av år 1991 219 fartyg med den sammanlagda bruttodräktigheten 961 000. Dräktigheten har från år 1990 minskat med 65 000 (6,3 %) och antalet fartyg har minskat med 2 enheter (0,9 %).

Jämfört med föregående år ökade Sveriges handelsflottas bruttodräktighet med 283 000 (9,7 %), Norges minskade med 311 000 (1,3 %), Danmarks ökade med 533 000 (11,5 %) och Islands minskade med 5 000 (11,6 %). Den svenska handelsflottans fartygsbestånd ökade med 9 enheter, den norska minskade med 55 enheter, den danska ökade med 41 enheter och den isländska minskade med 5 enheter.

I följande tabell visas de nordiska handelsflottorna enligt definitionen, indelade i grupper enligt storlek.

Suuruusryhmät Brutto Storlek Brutto	Suomi Finland		Ruotsi Sverige		Norja Norge		Tanska Danmark		Islanti Island	
	Luku Antal	Brutto (1000)	Luku Antal	Brutto (1000)	Luku Antal	Brutto (1000)	Luku Antal	Brutto (1000)	Luku Antal	Brutto (1000)
100— 499 .....	123	30	..	..	700	191	300	93	9	3
500— 4 999 .....	44	123	..	..	462	762	210	432	13	22
5 000— 9 999 .....	24	166	..	..	98	757	34	239	2	13
10 000— 19 999 .....	15	200	..	..	215	3 312	52	801	—	—
20 000— 49 999 .....	12	384	..	..	232	7 112	49	1 670	—	—
50 000— 99 999 .....	1	58	..	..	84	5 520	15	824	—	—
100 000— .....	—	—	..	..	40	5 642	7	1 122	—	—
<b>Yhteensä — Summa</b>	<b>219</b>	<b>961</b>	<b>..</b>	<b>..</b>	<b>1 831</b>	<b>23 296</b>	<b>667</b>	<b>5 181</b>	<b>24</b>	<b>38</b>

Kun verrataan pienimmän suuruusryhmän osuutta eri pohjoismaiden kauppalaivastoissa, havaitaan että näitä aluksia oli Suomen kauppalaivastossa 123 bruttovetoisuudeltaan 30 000 ja Norjan kauppalaivastossa 700 bruttovetoisuudeltaan 191 000.

Alusten luvun mukaan laskettuna oli pienimpään ryhmään kuuluvien suhteellinen osuus suurin Suomen kauppalaivastossa 56,2 %, ja Norjan kauppalaivastossa 38,2 %. Lisäksi voidaan todeta, että Suomen kauppalaivastossa oli ainoastaan yksi alus, jonka bruttovetoisuus oli yli 50 000, kun niitä oli Norjan kauppalaivastossa 124 (6,8 %).

Pohjoismaiden määrittelyn mukaiset kauppalaivastot jakaantuivat eri ikäryhmiin seuraavasti:

Om man jämför andelarna för den minsta storleksgruppen i de nordiska handelsflottorna framgår det att deras andel i Finlands handelsflotta var 123 fartyg med bruttodräktigheten 30 000 och i Norges handelsflotta 700 fartyg med bruttodräktigheten 191 000.

Räknat enligt fartygens antal var den minsta storleksgruppens relativa andel störst i Finlands handelsflotta med 56,2 %, och i Norges handelsflotta med 38,2 %. Vidare kan nämnas att det i Finlands handelsflotta fanns bara ett fartyg med bruttodräktigheten över 50 000, medan motsvarande antal enheter i den norska handelsflottan uppgick till 124 (6,8 %).

De nordiska handelsflottorna enligt definitionen kan enligt ålder indelas på följande sätt:



Ikä Ålder	Suomi Finland		Ruotsi Sverige		Norja Norge		Tanska Danmark		Islanti Island	
	Luku Antal	Brutto (1000)	Luku Antal	Brutto (1000)	Luku Antal	Brutto (1000)	Luku Antal	Brutto (1000)	Luku Antal	Brutto (1000)
0—4 v. — år .....	33	374	..	..	170	3 118	121	1 670	1	0
5—9 » — » .....	28	296	..	..	255	4 527	148	1 516	2	2
10—14 » — » .....	23	162	..	..	361	6 527	96	1 135	6	19
15—19 » — » .....	26	76	..	..	368	8 188	64	680	11	16
20—24 » — » .....	9	15	..	..	252	763	70	97	1	1
25—29 » — » .....	11	14	..	..	123	66	61	46	2	0
30— » — » .....	89	24	..	..	302	107	107	37	1	0
<b>Yhteensä — Summa</b>	<b>219</b>	<b>961</b>	<b>..</b>	<b>..</b>	<b>1 831</b>	<b>23 296</b>	<b>667</b>	<b>5 181</b>	<b>24</b>	<b>38</b>

Tästä tonnista oli Suomessa bruttovetomäärän mukaan laskettuna alle 5 vuotta vanhaa tonnista 38,9 %, alle 10 vuotta vanhaa tonnista 69,7 % ja yli 20 vuotta vanhaa tonnista 5,5 %. Vastaavat suhdeluvut olivat Norjan kauppalaivastossa 13,4 %, 32,8 % ja 4,0 %.

Av detta tonnage var i Finland enligt bruttodräktighe- ten 38,9 % under 5 år gammalt, 69,7 % under 10 år och 5,5 % över 20 år. Motsvarande relationstal var i den norska handelsflottan 13,4 %, 32,8 % och 4,0 %.

### III. Kauppalaivaston käyttäminen

Kauppalaivaston käyttämisestä on varustajilta saatu tietoja 469 rekisteröidystä (netto > 19) aluksesta ja proomusta, joiden bruttovetoisuus oli 1 195 373. Näistä 409 alusta bruttovetoisuudeltaan 1 152 541, kuului varsinaiseen kauppalaivastoon ja loput olivat proomuja. Lisäksi tietoja ei ole kerätty rekisteröidystä kalastusaluksista (vuoden lopussa 65 alusta).

Mitä liikenteen eri lajeihin tulee, on kaikissa alusten käyttöä koskeissa tauluissa vuodesta 1959 lähtien käytetty jakoperusteena alusten pääasiallista käyttöä. Sen sijaan aikaisempina vuosina sisälsivät Suomen satamien välinen liikenne ja ulkomaan satamien välinen liikenne yksinomaan näissä liikenteissä olleet alukset ja ryhmään ”Suomen ja ulkomaan välillä” luettiin kaikki alukset, jotka olivat tehneet yhdenkin lastimatkan Suomen ja ulkomaan välillä. Alusten pääasiallista käyttöä koskeva taulu on kyllä sisällytynyt jokaisen ko. tilastojulkaisun tekstiosaan lisätauluna vuodesta 1949 lähtien, joten uuden jakoperus-

### III. Handelsflottans användning

Redarnas uppgifter om användningen av handelsflottan täcker 469 registrerade (netto > 19) fartyg och pråmar med en sammanlagd bruttodräktighet av 1 195 373. Av dessa hörde 409 fartyg med den sammanlagda bruttodräktighe- ten 1 152 541 till den egentliga handelsflottan, medan de övriga var pråmar. I statistiken ingår inte heller uppgifter om de registrerade fiskefartygen (65 fartyg vid utgången av året).

Beträffande olika slag av fart har i alla tabeller angående handelsflottans användning fr.o.m. år 1959 såsom indel- ningsgrund använts fartygens huvudsakliga sysselsättning. Däremot omfattade under tidigare år trafiken mellan finska hamnar och trafiken mellan utländska hamnar fartyg enbart i dessa farter, och till gruppen ”mellan Finland och utlandet” hänfördes samtliga fartyg som utfört någon lastresa mellan Finland och utlandet. Tabel- len över handelsflottans huvudsakliga sysselsättning har dock ingått i textdelen i varje statistisk publikation såsom tilläggsstabell fr.o.m. år 1949, så att jämförelser

### J. Kauppalaivaston käyttäminen v. 1991<sup>1)</sup> — Handelsflottans användning år 1991<sup>1)</sup>

	Suomen satamien välillä Mellan finska hamnar			Suomen ja ulkomaan välillä Mellan Finland och utlandet			Ulkomaan satamien välillä Mellan utländska hamnar			Seisoneet Upplagda			Yhteensä Summa		
	Luku — Antal	Brutto	Netto	Luku — Antal	Brutto	Netto	Luku — Antal	Brutto	Netto	Luku — Antal	Brutto	Netto	Luku — Antal	Brutto	Netto
Matkustaja-alukset															
Passagerarfartyg .....	149	19 135	8 649	21	370 698	203 043	1	4 655	2 098	23	5 102	2 177	194	399 590	215 967
Säiliöalukset															
Tankfartyg .....	6	16 720	7 540	16	230 105	105 372	4	32 094	13 674	2	323	179	28	279 242	126 765
Kuivalastialukset															
Torrlastfartyg .....	35	15 509	7 275	56	349 286	146 530	5	46 389	21 709	19	5 155	2 991	115	416 339	178 505
Muut alukset															
Andra fartyg .....	44	18 717	4 593	10	35 499	11 721	—	—	—	18	3 154	1 642	72	57 370	17 956
<b>Yhteensä — Summa</b>	<b>234</b>	<b>70 081</b>	<b>28 057</b>	<b>103</b>	<b>985 588</b>	<b>466 666</b>	<b>10</b>	<b>83 138</b>	<b>37 481</b>	<b>62</b>	<b>13 734</b>	<b>6 989</b>	<b>409</b>	<b>1 152 541</b>	<b>539 193</b>
Proomut — Pråmar .....	26	12 093	4 226	6	13 517	4 587	2	11 269	3 381	26	5 953	5 069	60	42 832	17 263
<b>Kaikkiaan — I allt</b>	<b>260</b>	<b>82 174</b>	<b>32 283</b>	<b>109</b>	<b>999 105</b>	<b>471 253</b>	<b>12</b>	<b>94 407</b>	<b>40 862</b>	<b>88</b>	<b>19 687</b>	<b>12 058</b>	<b>469</b>	<b>1 195 373</b>	<b>556 456</b>

<sup>1)</sup> Sisältää myös vuoden aikana ulkomaille myydyt alukset — Inbegriper även de fartyg som under året sålts till utlandet

## K. Kauppamerenkulkuun käytetyt kauppalaivat vuosina 1987—91 — Handelsfartyg i handelssjöfart år 1987—1991

	1991		1990		1989		1988		1987	
	Luku — Antal	Brutto	Luku — Antal	Brutto	Luku — Antal	Brutto	Luku — Antal	Brutto	Luku — Antal	Brutto
Suomen satamien välillä — Mellan finska hamnar .....	234	70 081	235	106 718	202	79 084	200	75 081	199	56 765
<i>Siitä yksinomaan tässä liikenteessä —</i>										
<i>Därav enbart i denna trafik .....</i>	232	54 323	229	56 894	198	40 844	196	42 584	196	39 907
Suomen ja ulkomaan välillä — Mellan Finland och utlandet .....	103	985 588	80	752 957	95	788 845	90	741 917	97	908 051
Ulkomaan satamien välillä — Mellan utländska hamnar .....	10	83 138	21	291 147	13	145 516	10	70 405	12	205 149
<i>Siitä yksinomaan tässä liikenteessä —</i>										
<i>Därav enbart i denna trafik .....</i>	6	52 903	4	62 697	6	63 730	4	20 840	8	166 544
Seisoneet — Upplagda .....	62	13 734	63	27 084	56	10 161	53	13 013	57	19 237
<b>Yhteensä — Summa</b>	<b>409</b>	<b>1 152 541</b>	<b>399</b>	<b>1 177 906</b>	<b>366</b>	<b>1 023 606</b>	<b>353</b>	<b>900 416</b>	<b>365</b>	<b>1 189 202</b>

teen mukainen vertailu voidaan tehdä mainittuun vuoteen saakka.

Vertailun vuoksi esitetään taulussa K myös yksinomaan kotimaisessa ja yksinomaan ulkomaisten välisessä liikenteessä olleet alukset.

Varsinaisesta kauppamerenkulkuun käytetystä kauppalaivastosta on koko vuoden ollut seisomassa 62 alusta, joiden yhteinen bruttovetoisuus oli 13 734 eli 1,2 %. Liikenteessä olleesta tonnistosta on 6,2 % ollut pääasiallisesti kotimaisessa liikenteessä, 86,5 % pääasiallisesti Suomen ja ulkomaisten välisessä liikenteessä ja 7,3 % pääasiallisesti ulkomaisten välisessä liikenteessä. Yksinomaan kotimaisessa liikenteessä on ollut 4,7 % tonnistosta ja yksinomaan ulkomaisten välisessä liikenteessä 4,6 %.

Ulkomaisessa liikenteessä olleista aluksista, siis Suomen ja ulkomaisten sekä ulkomaisten välisessä liikenteessä olleista, joka käsitti 113 alusta, joiden bruttovetoisuus oli 1 068 726, on 35 alusta bruttovetoisuudeltaan 501 287 eli 46,9 % ollut pääasiallisesti linjaliikenteessä. Pääasiallisesti sopimusliikenteessä on ollut 60 alusta bruttovetoisuudeltaan 486 004 eli 45,5 % ja pääasiallisesti hakurahtiliikenteessä 10 alusta, bruttovetoisuudeltaan 26 051 eli 2,4 %. Muu osa tästä tonnistosta, 8 alusta bruttovetoisuudeltaan 55 384 eli 5,2 %, on ollut pääasiallisesti ulkomaisten välisessä aikarahtauksessa.

#### IV. Kauppalaivaston arvo

Varsinaisen kauppalaivaston arvo kasvoi vuoden 1991 aikana 59 milj. markalla. Kasvua tapahtui kuivalastialusten arvossa, 225 milj. mk ja säiliöalusten arvossa 38 milj. mk. Sen sijaan matkustaja-alusten ja -autolautojen arvo väheni 311 milj. mk.

kan göra enligt den nya indelningsgrunden fr.o.m. nämnda år.

För jämförelsens skull behandlar tabell K även de fartyg, som varit enbart i inrikesfart eller enbart i trafik mellan utländska hamnar.

Av den egentliga handelsflottan var 62 enheter med den sammanlagda bruttodräktigheten 13 734 dvs. 1,2 % upplagda året runt. Av det i gång varande tonnaget har 6,2 % huvudsakligen varit i trafik mellan finska hamnar, 86,5 % huvudsakligen mellan Finland och utlandet samt 7,3 % huvudsakligen mellan utländska hamnar. Av tonnaget har 4,7 % gått enbart i inrikesfart och 4,6 % i trafik enbart mellan utländska hamnar.

Av tonnaget i utländsk fart, dvs. i fart mellan Finland och utlandet samt mellan utländska hamnar, vilket omfattade 113 fartyg med en sammanlagd bruttodräktighet om 1 068 726 har 35 fartyg med en sammanlagd bruttodräktighet om 501 287 eller 46,9 % huvudsakligen gått i linjefart. Huvudsakligen i kontraktsfart har varit 60 fartyg med en sammanlagd bruttodräktighet om 486 004 eller 45,5 % och huvudsakligen i trampfart 10 fartyg med en sammanlagd bruttodräktighet om 26 051 eller 2,4 %. Den övriga delen av detta tonnage, 8 fartyg med en sammanlagd bruttodräktighet om 55 384 eller 5,2 %, har huvudsakligen varit tidsbefraktat i trafik mellan utländska hamnar.

#### IV. Handelsflottans värde

Den egentliga handelsflottans värde ökade under år 1991 med 59 milj. mk. Ökningen var störst för torrlastfartygens del, 225 milj. mk. Tankfartygens värde ökade med 38 milj. mk, men passagerarfartygens och -bifärjornas värde minskade med 311 milj. mk.

## L. Kauppalaivaston arvo vuosina 1986—91 — Handelsflottans värde åren 1986—91

Vuosi År	Matkustaja-alukset Passagerarfartyg	Säiliöalukset Tankfartyg	Kuivalastialukset Torrlastfartyg	Muut alukset Andra fartyg	Yhteensä Summa	Proomut Pråmar
	milj. mk	milj. mk	milj. mk	milj. mk	milj. mk	milj. mk
1991	5 301,927	1 354,934	2 807,607	628,625	10 093,093	101,308
1990	5 612,857	1 316,694	2 582,906	521,982	10 034,439	102,863
1989	4 524,782	1 620,834	2 497,325	660,675	9 303,616	112,819
1988	3 252,141	1 624,031	2 063,923	569,531	7 509,626	106,497
1987	3 049,234	1 700,954	1 808,130	567,727	7 126,045	109,901
1986	3 421,873	1 771,929	2 682,336	327,103	8 203,241	91,661

Kauppalaivastoon, jättäen proomut huomioon ottamatta, otettujen kiinnityksien kokonaismäärä oli vuoden 1991 päättyessä 5 426 milj. mk eli 53,8 % kauppalaivaston arvosta.

Det totala inteckningsbeloppet i handelsflottan, pråmarna icke medräknade, utgjorde i slutet av år 1991 5 426 milj. mk eller 53,8 % av handelsflottans värde.

M. Kiinnitysten määrä ja summa alusten laadun mukaan v. 1991<sup>1)</sup> – Antal och summa inteckningar enligt fartygens art år 1991<sup>1)</sup>

	Matkustaja-alukset Passagerarfartyg		Säiliöalukset Tankfartyg		Kuivalastialukset Torrlastfartyg		Muut alukset Andra fartyg		Yhteensä Summa		Proomut Pråmar	
	Luku Antal	milj. mk	Luku Antal	milj. mk	Luku Antal	milj. mk	Luku Antal	milj. mk	Luku Antal	milj. mk	Luku Antal	milj. mk
Vuoden alkaessa												
Vid årets ingång	1 910	3 763,403	46	38,547	1 513	1 629,194	412	83,746	3 881	5 514,890	209	67,344
Lisäys — Ökning	54	12,900	—	—	449	476,837	30	15,520	533	505,257	—	—
Vähennys — Minskning	146	341,557	4	0,200	213	250,964	3	1,500	366	594,221	16	7,024
Vuoden päättyessä												
Vid årets utgång	1 818	3 434,746	42	38,347	1 749	1 855,067	439	97,766	4 048	5 425,926	193	60,320

## V. Kauppalaivaston rahtitulot

Liitetauluissa 4—6 esitetään tietoja kauppalaivaston ansaitsemista bruttotuloista. Bruttorehtien kokonaismäärä oli vuonna 1991 4 920,8 milj. mk, josta 4 890,4 milj. mk tuli varsinaisen kauppalaivaston osalle. Varsinaisen kauppalaivaston bruttotulot kasvoivat 438,6 milj. mk, vastaten 9,8 %.

Aikarahtaustuloista todettakoon, että jos alus on ollut aikarahdattuna toiselle kotimaiselle varustamolle, on bruttotuloiksi otettu aikarahtimaksujen sijasta aluksella ansaitut todelliset tulot eli ne tulot, jotka aikarahtaaja on tällä aluksella ansainnut.

## V. Handelsflottans fraktinkomster

I tabellbilagorna 4—6 lämnas uppgifter om av handelsflottan intjänta bruttofrakter. Det totala bruttofraktbeloppet belöpte sig år 1991 till 4 920,8 milj. mk, varav 4 890,4 milj. mk hänförde sig till den egentliga handelsflottan. Den egentliga handelsflottans bruttofrakter ökade med 438,6 milj. mk, motsvarande 9,8 %.

Angående tidsbefraktningsavgifterna må beaktas att om ett fartyg tidsbefraktats åt någon finsk redare, har som bruttofrakter i stället för tidsbefraktningsavgifterna intägit de med fartyget inbegladda verkliga inkomsterna eller de inkomster, som inbegladdas av tidsbefraktaren med detta fartyg.

## N. Kauppalaivaston ansaitsemat bruttorahdit vuosina 1981—1991 — Av handelsflottan intjänta bruttofrakter åren 1981—1991

Vuosi År	Varsinainen kauppalaivasto Den egentliga handelsflottan										Proomut Pråmar		Kaikkiaan I allt
	Matkustajien kuljetuksesta Befordran av passagerare		Tavaran kuljetuksesta Godsfrakter		Hinauksista ja pelastuksista Bogserings- och bärningsavgifter		Aikarahtauk- sesta Tidsbefrakt- ningsavgifter		Yhteensä Summa		milj. mk	%	
	milj. mk	%	milj. mk	%	milj. mk	%	milj. mk	%	milj. mk	%			
1991	3 117,507	63,7	1 650,393	33,7	20,073	0,5	102,386	2,1	4 890,359	100,0	30,469	0,6	4 920,828
1990	2 478,292	55,7	1 746,764	39,2	21,173	0,5	205,493	4,6	4 451,721	100,0	46,096	1,0	4 497,817
1989	2 418,603	55,5	1 743,935	40,0	20,629	0,5	172,526	4,0	4 355,693	100,0	39,085	0,9	4 394,778
1988	2 090,559	51,9	1 799,915	44,7	23,680	0,6	113,236	2,8	4 027,390	100,0	40,895	1,0	4 068,285
1987	2 082,297	51,5	1 891,596	46,8	30,540	0,7	40,780	1,0	4 045,213	100,0	31,058	0,8	4 076,271
1986	2 203,101	48,4	2 260,033	49,6	25,111	0,6	64,445	1,4	4 552,690	100,0	31,158	0,7	4 583,848
1985	2 032,710	40,7	2 792,441	55,9	25,943	0,5	146,813	2,9	4 997,907	100,0	7,287	0,2	5 005,194
1984	1 793,224	34,4	3 135,270	60,2	23,303	0,4	260,613	5,0	5 212,410	100,0	34,007	0,6	5 246,417
1983	1 606,462	35,1	2 634,452	57,6	26,054	0,6	303,956	6,7	4 570,924	100,0	11,632	0,3	4 582,556
1982	1 394,911	33,4	2 380,870	56,9	21,855	0,5	385,485	9,2	4 183,121	100,0	20,065	0,5	4 203,186
1981	1 282,612	30,6	2 449,512	58,5	17,458	0,4	436,951	10,4	4 186,533	100,0	6,468	0,2	4 193,001

<sup>1)</sup> Maistraattien alusrekisteristä saatujen tietojen mukaan — Enligt uppgifter hämtade ur magistraternas fartygsregister.

**O. Bruttorehtien jakaantuminen erilaisen meriliikenteen osalle vv. 1981—1991 — Bruttofrakternas fördelning på olika slag av fart åren 1981—1991**

Vuosi År	Kotimainen liikenne Inrikesfart		Suomen ja ulkomaan välillä Mellan Finland och utlandet		Ulkomaan satamien välillä Mellan utländska hamnar		Yhteensä Summa	
	milj. mk	%	milj. mk	%	milj. mk	%	milj. mk	%
1991	218,5	4,4	4 443,6	90,3	258,7	5,3	4 920,8	100,0
1990	219,0	4,9	3 933,8	87,5	345,0	7,6	4 497,8	100,0
1989	201,6	4,6	3 894,6	88,6	298,6	6,8	4 394,8	100,0
1988	213,3	5,3	3 609,5	88,7	245,5	6,0	4 068,3	100,0
1987	208,3	5,1	3 588,3	88,0	279,7	6,9	4 076,3	100,0
1986	216,2	4,7	3 799,6	82,9	568,0	12,4	4 583,8	100,0
1985	206,9	4,1	3 901,7	78,0	896,6	17,9	5 005,2	100,0
1984	205,8	3,9	3 877,5	73,9	1 163,1	22,2	5 246,4	100,0
1983	201,9	4,4	3 354,6	73,2	1 026,1	22,4	4 582,6	100,0
1982	193,4	4,6	3 092,3	73,6	917,4	21,8	4 203,2	100,0
1981	185,9	4,4	3 035,9	72,4	971,2	23,2	4 193,0	100,0

**P. Bruttorehtien jakaantuminen alusten laadun mukaan erilaisessa meriliikenteessä v. 1991  
Bruttofrakternas fördelning enligt fartygens art och på olika sjöfartskategorier år 1991**

	Matkustaja-alukset Passagerarfartyg		Säiliöalukset Tankfartyg		Kuivalasti-alukset Torrlastfartyg		Muut alukset Andra fartyg		Yhteensä Summa		Proomut Prämar	
	milj. mk	%	milj. mk	%	milj. mk	%	milj. mk	%	milj. mk	%	milj. mk	%
Suomen satamien välillä — Mellan finska hamnar	56,408	26,3	97,873	45,6	22,571	10,5	37,728	17,6	214,580	100,0	3,935	1,8
Suomen ja ulkomaan välillä — Mellan Finland och utlandet	3 258,788	73,6	292,930	6,6	846,207	19,1	29,678	0,7	4 427,603	100,0	16,037	0,4
Ulkomaan satamien välillä — Mellan utländska hamnar	1,908	0,8	172,207	69,4	67,397	27,2	6,664	2,6	248,176	100,0	10,498	4,2
<b>Yhteensä — Summa</b>	<b>3 317,104</b>	<b>67,8</b>	<b>563,010</b>	<b>11,5</b>	<b>936,175</b>	<b>19,1</b>	<b>74,070</b>	<b>1,6</b>	<b>4 890,359</b>	<b>100,0</b>	<b>30,470</b>	<b>0,6</b>

**Q. Suomen merenkulku: Bruttotulot 1991 — Finlands sjöfart: Bruttointäkter 1991**

	milj. mk
<b>Suomalaisten alusten tulot — Intäkter med finska fartyg</b>	<b>4 920,828</b>
Tulot ulkomaan liikenteestä — Intäkter av utrikesfart	4 702,314
(Siitä cross-trade tulot — Därav cross-tradeintäkter)	(258,673)
Suomalaisten alusten ansaitsemat bruttorahdit — Bruttofrakter intjänade av finska fartyg	4 273,890
Tavaratulot — Godsfrakter	1 537,964
Matkustajatulot — Passagerarintäkter	2 735,926
Ulkomaille aikarahdattujen alusten aikarahdit — Tidsfrakt för fartyg tidsbefraktade till utlandet	102,386
Risteilytulot — Kryssningsintäkter	326,038
Tulot kotimaan liikenteestä — Intäkter av inrikesfart	218,515
Tavaratulot — Godsfrakter	142,899
Matkustajatulot — Passagerarintäkter	39,288
Risteilytulot — Kryssningsintäkter	16,255
Hinaustulot — Bogseringsintäkter	20,073
<b>Ulkomailta aikarahdatuilla aluksilla ansaitut tulot — Intäkter intjänade med fartyg tidsbefraktade från utlandet</b>	<b>903,575<sup>1)</sup></b>
Tulot ulkomaan liikenteestä — Intäkter av utrikesfart	903,575
(Siitä cross-trade tulot — Därav cross-tradeintäkter)	(252,304)
<b>Merenkulun kokonaistulot — Sjöfartens totalintäkter</b>	<b>5 824,403</b>

Varsinaisen kauppalaivaston bruttotuloista 11,5 % oli tankkirahtituloja. Kotimaisen liikenteen tuloista oli 45,6 % tankkirahtituloja. Vastaavat prosenttiluvut Suomen ja ulkomaiden sekä ulkomaiden satamien välisen liikenteen osalta olivat 6,6 % ja 69,4 %.

Koko ulkomaisen liikenteen bruttotulot olivat 4 702,3 milj. mk (tähän sisältyy cross-trade tuloja 258,7 milj. mk eli 5,5 % ulkomaisen liikenteen bruttotuloista), josta 89,3 % tuli kuivalasti- ja matkustaja-alusten osalle ja 9,9 % säiliöalusten osalle. Vuonna 1990 vastaavat osuudet olivat 87,2 % ja 10,8 %. Ulkomaisen liikenteen rahtitulot kasvoivat vuonna 1991 9,9 %.

Av den egentliga handelsflottans bruttofrakter var 11,5 % tankfrakter. Av bruttofrakterna i inrikesfart kom 45,6 % på tankfrakterna. Motsvarande procental för fart mellan Finland och utlandet samt fart mellan utländska hamnar var 6,6 % resp. 69,4 %.

Det totala bruttofraktbelopp som erhöles i utrikesfart utgjorde 4 702,3 milj. mk (häri inkluderas cross-tradeintäkter å 258,7 milj. mk eller 5,5 % av bruttofrakterna erhållna i utrikesfart), varav 89,3 % kom på torrlast- och passagerarfartyg och 9,9 % på tankfartyg. År 1990 var motsvarande andelar 87,2 resp. 10,8 %. Intäkterna i utrikesfart ökade under år 1991 med 9,9 %.

<sup>1)</sup> Ulkomailta aikarahdattujen alusten bruttorahdit ja ulkomaille maksetut kustannukset sisältävät lisäksi vuonna 1991 tuloja ja kustannuksia suomalaisten yritysten ulkomailta omistamista aluksista, joiden rahaliikenne hoidetaan Suomessa. — Bruttofrakterna som intjänats av fartyg tidsbefraktade från utlandet och de till utlandet betalda kostnaderna omfattar år 1991 även intäkter och kostnader för fartyg som ägs av finländska företag utomlands, men vilkas penningrörelse sköts i Finland.

R. Ulkomaan liikenteen bruttotulojen jakaantuminen erilaisen liikenteen mukaan v. 1991<sup>1)</sup> — Bruttoinkomster av utrikestrafiken enligt trafikslag år 1991<sup>1)</sup>

	Matkustaja- alukset Passagerarfartyg		Säiliöalukset Tankfartyg		Kuivalasti- alukset Torrlastfartyg		Muut alukset Andra fartyg		Yhteensä Summa	
	milj. mk	%	milj. mk	%	milj. mk	%	milj. mk	%	milj. mk	%
Linjaliikenne — Linjefart	3 220,533	98,8	—	—	480,896	52,6	—	—	3 701,429	79,2
Sopimusliikenne — Kontraktstfart	—	—	447,153	96,1	300,481	33,0	36,342	100,0	783,976	16,8
Hakuliikenne — Trampfart	—	—	—	—	87,988	9,6	—	—	87,988	1,9
Aikarahtaus — Tidsbefraktning	40,163	1,2	17,984	3,9	44,239	4,8	—	—	102,386	2,1
<b>Yhteensä — Summa</b>	<b>3 260,696</b>	<b>100,0</b>	<b>465,137</b>	<b>100,0</b>	<b>913,604</b>	<b>100,0</b>	<b>36,342</b>	<b>100,0</b>	<b>4 675,779</b>	<b>100,0</b>

<sup>1)</sup> Varustajilta saatujen tietojen mukaan — Enligt uppgifter från redarna  
Ilman proomuja — Prämarna icke medräknade

S. Bruttorehtien<sup>2)</sup> jakaantuminen Suomen ja ulkomaiden sekä ulkomaiden välisessä liikenteessä vuonna 1991  
Fördelningen av bruttofrakterna<sup>2)</sup> från trafiken mellan Finland och främmande länder samt mellan främmande länder år 1991

	Suomesta allamai- nittuihin maihin Från Finland till		Allamainituista maista Suomeen Till Finland från		Ulkomaan paikoista allamainittuihin maihin Från utrikes ort till		Allamainituista maista ulkomaan paikkoihin Till utrikes ort från		Yhteensä <sup>3)</sup> Summa <sup>3)</sup>	
	milj. mk	%	milj. mk	%	milj. mk	%	milj. mk	%	milj. mk	%
Ruotsi — Sverige	1 454,546	68,2	1 373,123	71,3	32,260	17,1	20,758	11,0	2 854,178	67,2
Tanska — Danmark	22,412	1,0	11,875	0,6	20,910	11,1	29,132	15,4	59,308	1,4
Norja — Norge	8,183	0,4	6,114	0,3	5,753	3,0	12,487	6,6	23,417	0,6
Islanti — Island	—	—	—	—	0,114	0,1	0,108	0,1	0,111	0,0
Neuvostoliitto — Sovjetunionen	—	—	69,501	3,6	—	—	19,506	10,3	79,254	1,9
Puola — Polen	5,432	0,2	65,461	3,4	1,475	0,8	0,192	0,1	71,727	1,7
Saksa — Tyskland	332,821	15,6	241,211	12,5	20,401	10,8	5,675	3,0	587,070	13,8
Iso-Britannia ja P. Irlanti — Storbri- tannien och Nordirland	96,898	4,5	42,042	2,2	26,736	14,2	7,571	4,0	156,094	3,7
Irlanti — Irland	0,322	0,0	0,097	0,0	—	—	—	—	0,419	0,0
Alankomaat — Nederländerna	51,971	2,4	42,548	2,2	24,898	13,2	27,699	14,7	120,818	2,8
Belgia — Belgien	36,027	1,7	5,490	0,3	4,393	2,3	1,475	0,8	44,451	1,0
Ranska — Frankrike	9,924	0,5	0,231	0,0	0,180	0,1	3,249	1,7	11,870	0,3
Espanja — Spanien	24,874	1,2	3,731	0,2	0,319	0,2	0,101	0,1	28,815	0,7
Portugali — Portugal	1,150	0,1	0,210	0,0	0,101	0,0	3,916	2,1	3,369	0,1
Italia — Italien	—	—	—	—	2,669	1,4	0,232	0,1	1,450	0,0
Pohj.-Afrikka — Nordafrika	—	—	—	—	0,045	0,0	—	—	0,022	0,0
Länsi-Afrikka — Västafrika	—	—	—	—	—	—	—	—	—	—
Etelä-Afrikka — Sydafrika	—	—	—	—	0,101	0,0	—	—	0,050	0,0
Lounais-Aasia — Sydvästasien	—	—	—	—	5,202	2,8	6,233	3,3	5,717	0,1
Etelä-Aasia — Sydäsen	—	—	—	—	—	—	—	—	—	—
Itä-Aasia — Ostasien	—	—	—	—	0,004	0,0	0,004	0,0	0,004	0,0
Kanada — Canada	—	—	0,388	0,0	0,039	0,0	13,982	7,4	7,398	0,2
Amerikan Yhdysvallat — Amerikas Föreata Stater	10,196	0,5	15,840	0,8	4,736	2,5	0,039	0,0	28,424	0,7
Meksiko — Mexiko	—	—	—	—	—	—	2,089	1,1	1,044	0,0
Keski-Amer. — Centr.amerika	—	—	—	—	—	—	—	—	—	—
Länsi-Intia — Västindien	—	—	—	—	—	—	—	—	—	—
Etelä-Amerikka — Sydamerika	—	—	4,713	0,3	2,090	1,1	—	—	5,758	0,1
Muut — Andra	78,416	3,7	42,817	2,3	36,365	19,3	34,343	18,2	156,587	3,7
<b>Yhteensä — Summa</b>	<b>2 133,172</b>	<b>100,0</b>	<b>1 925,392</b>	<b>100,0</b>	<b>188,791</b>	<b>100,0</b>	<b>188,791</b>	<b>100,0</b>	<b>4 247,355</b>	<b>100,0</b>

<sup>2)</sup> Aikarahtaus- ja risteilytuloja sekä proomujen tuloja ei ole otettu huomioon — Tidsbefraktningsavgifter, kryssningsintäkter och prämarnas intäkter har icke medräknats.

<sup>3)</sup> Kun ulkomaisten välisen liikenteen rahtitulot on ilmoitettu sekä lähtö- että tulomaan kohdalla, on niistä yhteismäärissä kaksinkertaisen laskemisen välttämiseksi puolet otettu lähtömaasta ja puolet tulomaan osalle. Tämä merkitsee sitä, että kahden ulkomaisen paikan välinen rahti jakaantuu kahteen osaan siten, että ensimmäistä puolikasta tarkastellaan vientinä lähtömaasta ja toista puolikasta tuontina määrärahaan. — Då frakterna i trafik mellan utrikes orter redovisas på såväl ankomst- som avgångsland, har för undvikande av dubbelräkning i slutsummorna hälften av dem hänförs till avgångs- resp. ankomstländerna. Detta innebär, att frakten mellan tvänne länder avräknas dem emellan mittsöss, så att hälften betraktas som utfrakt från det ena landet och den andra hälften som infrakt till det andra.

Varsinaisen kauppalaivaston Suomen ja ulkomaisten välisen liikenteen rahtituloista oli, jättäen aikarahtaus- ja risteilytulot lukuunottamatta, 52,6 % tuloja liikenteestä Suomesta ulkomaille ja 47,4 % tuloja liikenteestä ulkomailta Suomeen. Edelliseen vuoteen verrattuna ovat vientirahdit lisääntyneet 14,6 % ja tuontirahdit 13,2 %.

Eri maihin ja eri maista tapahtuneesta liikenteestä saaduista rahtituloista, lukuunottamatta aikarahtaus- ja risteilytuloja voidaan todeta, että Ruotsin liikenne oli ensimmäisellä sijalla. Ruotsin liikenteen osalle tuli 2 854,2 milj. mk eli 67,2 % kaikista bruttotuloista. Toisella tilalla oli Saksan liikenne, jonka osuus oli 13,8 % ko. tuloista.

Jos halutaan tietää ei ainoastaan Suomen kauppalaivaston, vaan Suomen koko laivanvarustuselinkeinojen ansaitsemat bruttotulot ulkomaanliikenteessä, on otettava huomioon myös suomalaisten varustamoiden aikarahtaus- ja risteilytuloja ulkomaisilla aluksilla ansaitsemat bruttotulot. Varustajien antamien tietojen mukaan olivat ko. bruttotulot vuonna 1991 903,6 milj. mk. Koko laivanvarustuselinkeinojen bruttotuloiksi ulkomaan liikenteessä tuli 5 605,8 milj. mk.

Jotta saataisiin selville, kuinka paljon kauppalaivaston ulkomaanliikenteessä ansaitsemista bruttotuloista tulee kotimaan hyväksi, on tunnettava kauppalaivaston kustannukset ulkomailta. Laivanvarustuselinkeinojen bruttotulot ulkomaanliikenteestä ja kustannukset ulkomaille ilmenevät seuraavasta asetelmasta:

Oma kauppalaivasto Egen handelsflotta				Aikarahdatut ulkomaiset <sup>1)</sup> alukset Tidsbefraktade utländska fartyg					
Bruttotulot Bruttofrakter		Kustannukset ulkomaille Kostnader i utlandet		Bruttotulot Bruttofrakter		Kustannukset ulkomaille Kostnader i utlandet		Bruttotulot kotimaan hyväksi Bruttofrakter hemlandet till godo	
milj. mk 1990	1991	milj. mk 1990	1991	milj. mk 1990	1991	milj. mk 1990	1991	milj. mk 1990	1991
4 278,807	4 702,314	652,713	791,309	1 089,689	903,575	615,060	715,989	4 100,723	4 098,591

Kuten asetelmasta ilmenee, tuli laivanvarustuselinkeinojen ulkomaanliikenteessä vuonna 1991 ansaitsemista bruttotuloista maan hyväksi 4 098,6 milj. mk. Oman kauppalaivaston bruttotuloista jäi ulkomaille 16,8 % vastaten 15,3 % edellisellä vuonna.

Oman kauppalaivaston ulkomaisten kustannusten jakautuma ilmenee seuraavasta asetelmasta:

Polttoaineet — Bränslen	127,797
Satamakulut — Hamnavgifter	588,452
Korjauskulut — Reparationsutgifter	49,903
Vakuutukset — Försäkringar	9,360
Muut liikennekustannukset — Övriga trafikostnader	15,797
<b>Yhteensä — Summa</b>	<b>791,309</b>

Av den egentliga handelsflottans bruttofrakter från trafiken mellan Finland och utlandet kom, om tidsbefraktningssavgifterna och kryssningsintäkterna inte medräknas, 52,6 % på trafiken från Finland till utlandet och 47,4 % på trafiken från utlandet till Finland. Jämfört med föregående år ökade exportfrakterna med 14,6 % och importfrakterna med 13,2 %.

Vad bruttofrakterna från trafiken mellan olika länder beträffar, tidsbefraktningssavgifterna och kryssningsintäkterna icke medräknade, intog trafiken på Sverige den främsta platsen med bruttofrakter på 2 854,2 milj. mk eller 67,2 % av alla bruttofrakter. Den andra platsen intogs av trafiken på Tyskland med 13,8 % av bruttoinkomsterna i fråga.

För att få en bild av icke enbart den finska handelsflottan, utan av hela den finska rederinäringens bruttointäkter i utrikesfart, måste man beakta även de bruttointäkter som finska rederier fått med tidsbefraktade utländska fartyg. Enligt uppgifter från rederierna utgjorde dessa bruttofrakter år 1991 903,6 milj. mk. Hela rederinäringens bruttofrakter i utrikesfart utgjorde år 1991 5 605,8 milj. mk.

Om man vill utreda hur mycket av handelsflottans bruttofrakter i utrikesfart som kommit hemlandet till godo, bör man även känna till handelsflottans utgifter i utlandet. Rederinäringens bruttointäkter i utrikesfart och kostnader i utlandet framgår ur följande sammanställning:

Såsom av sammanställningen framgår, kom av rederinäringens bruttointäkter i utrikesfart år 1991 4 098,6 milj. mk hemlandet till godo. Av vår egen handelsflottans bruttointäkter stannade 16,8 % i utlandet mot 15,3 % året förut.

Fördelningen av den egna handelsflottans kostnader i utlandet framgår av följande uppställning:

<sup>1)</sup> Katso s. 19 — Se s. 19.

## VI. Muita tietoja

Taulukossa T on esitetty kauppalaivastomme poltto- ja voiteluaineiden kulutus v. 1991. Selontekovuonna on ostettu ulkomailta raskaasta polttoöljystä 43,5 %, kevyestä polttoöljystä 21,2 % ja voiteluaineista 26,3 %.

Kauppalaivaston miehistön tilastointitapa on muutettu täysin vuonna 1983. Aikaisemmin esitetyt luvut perustuvat varustajilta saatuihin tietoihin miehistön keskimääräisestä lukumäärästä alusten kulkiessa. Näiden tietojen laskeutavassa esiintyi kuitenkin huomattavia eroavuuksia eri varustajien kesken. Tästä syystä vuodesta 1983 lähtien miehistötiedot perustuvat otto- ja päästökatselmustietoihin. Erikseen on esitetty vuoden aikana merimiesammateissa työskennelleiden henkilöiden kokonaismäärä sekä kahtena ajankohtana 30.6. ja 31.12. ottokatselmoituna olleiden henkilöiden lukumäärä.

Tiedot liikenteessä olleiden alusten seisonta-ajoista esitetään liitetaulussa n:o 7. Siinä ei ole otettu huomioon sitä poissaoloa liikenteestä, joka johtuu aluksen liittämisestä kauppalaivastoon tai siitä poistamisesta selontekovuoden aikana.

## VI. Övriga uppgifter

Tabell T visar handelsflottans förbrukning av bränsle och smörjämnen år 1991. Under redogörelseåret intogs 43,5 % av den förbrukade tunga brännoljan i utlandet, 21,2 % av den lätta brännoljan och 26,3 % av smörjmedlen.

Uppläggningsen av statistik som gäller manskapet i handelsflottan har helt och hållet ändrats år 1983. Talen byggde tidigare på redarens uppgifter om genomsnittlig manskapsnumerär under fartygens gång. Redarnas beräkningssätt varierade dock avsevärt. Av denna anledning bygger manskapsuppgifterna sedan 1983 på på- och avmönstringstalen. Ytterligare ges uppgifter om det totala antalet personer i sjömansyrken samt om antalet påmönstrade vid två olika tidpunkter, nämligen 30.6. och 31.12.

Uppläggningstidens längd för de fartyg, som varit i trafik, framgår ur tabellbilaga nr 7. Här har inte beaktats den frånvaro från trafiken som berott på att fartyget under redogörelseåret kommit till eller avförts från handelsflottan.

T. Kauppalaivaston poltto- ja voiteluaineen kulutus v. 1991<sup>1)</sup> — Handelsflottans förbrukning av bränsle och smörjmedel år 1991<sup>1)</sup>

	Kulutus Förbrukning	Sittä ostettu — Därav från lager	
		Suomesta i Finland	ulkomailta utom Finland
Raskaasta polttoöljyä — Tung brännolja .....	392 157	221 443	170 714
Kevyttä polttoöljyä ja Marine diesel oil — Lätt brännolja och Marine diesel oil .....	93 967	74 016	19 951
Moottoripetrolia — Motorpetroleum .....	0	0	—
Bensiiniä — Bensin .....	8	8	0
Voiteluöljyä — Smörjöljor .....	4 349	3 111	1 238
Muita voiteluaineita — Övriga smörjmedel .....	968	805	163

## U. Merimiesten määrä vuosina 1985—91 — Antalet sjömän åren 1985—91

	Kaikkiaan vuoden aikana merimies- ammateissa työsken- nellitä <sup>2)</sup> — Det totala antalet personer i sjömansyrken <sup>2)</sup>	30.6. ottokatsel- moituna — Antalet pämönstrade 30.6.	31.12. ottokatsel- moituna — Antalet pämönstrade 31.12.
Vuonna — År 1991			
Matkustaja-alukset — Passagerarfartyg .....	1 433	794	403
Matkustaja-autolautat — Passagerar-bilfärjor .....	6 410	2 805	2 244
Lastilautat — Lastfärjor .....	909	333	327
Irtolastialukset — Bulkfartyg .....	320	140	114
Jäähdytysalukset — Kylfartyg .....	70	42	11
Muut kuivalastialukset — Andra torrlastfartyg .....	673	265	234
Kaasusäiliöalukset — Gastankfartyg .....	111	41	42
Kemikaalisäiliöalukset — Kemikalietankfartyg .....	166	71	75
Muut säiliöalukset — Andra tankfartyg .....	817	347	330
Jäänmurtaajat — Isbrytare .....	438	6	50
Muut merenkulkuhallituksen alukset — Sjöfartsstyrelsens andra fartyg .....	357	272	46
Muut alukset — Andra fartyg .....	1 071	410	148
<b>Yhteensä — Summa</b>	<b>12 775</b>	<b>5 526</b>	<b>4 024</b>
Vuonna — År 1990 .....	14 183	5 814	4 429
1989 .....	13 182	5 916	4 810
1988 .....	11 298	5 889	4 561
1987 .....	11 932	6 675	4 856
1986 .....	13 798	8 979	7 295
1985 .....	15 163	9 805	7 765

<sup>1)</sup> Varustajien antamien tietojen mukaan — Enligt av redarna meddelade uppgifter

<sup>2)</sup> Ylimmän toimen mukaan — Enligt den högsta befattningen

## V. Merimiesten määrä ammateittain v. 1991 — Antalet sjömän enligt yrken år 1991

	Kaikkiaan vuoden aikana merimiesammatteissa työskennelleitä — Det totala antalet personer i sjömansyrken <sup>1)</sup>	30.6. ottokatselmoituna Antalet påmönstrade 30.6	31.12. ottokatselmoituna Antalet påmönstrade 31.12
Päälliköitä — Befälhavare	566	326	175
Yliperämiehiä — Överstyrmän	302	129	100
I perämiehiä — I styrmän	286	108	95
II perämiehiä — II styrmän	151	52	52
III perämiehiä — III styrmän	6	5	1
Perämiehiä — Styrmän	97	52	26
Linjaluotseja — Linjelotsar	28	12	11
Laivureita, kuljettajia — Skeppare, förare	97	46	7
Radiosähköttäjiä — Radiotelegrafister	80	25	25
Pursimiehiä yt — Båtsmän at	23	7	5
Pursimiehiä — Båtsmän	180	89	69
Pumppumiehiä — Pumpmän	48	21	24
Kirvesmiehiä — Timmermän	15	7	3
Kansikorjausmiehiä yt — Däcksreparatörer at	30	2	11
Kansikorjausmiehiä — Däcksreparatörer	56	22	22
Matruuseja yt — Matroser at	204	76	67
Matruuseja — Matroser	529	249	189
Kansimiehiä yt — Däckskarlar at	80	9	3
Kansimiehiä — Däckskarlar	195	138	25
Vahtimiehiä — Vaktmän	9	5	1
Puolimatruuseja yt — Lättmatroser at	97	6	11
Puolimatruuseja — Lättmatroser	503	178	120
Muuta kansihenkilökuntaa — Övrig däckspersonal	200	105	27
<b>Kansihenkilökunta yhteensä — Summa däckspersonal</b>	<b>3 782</b>	<b>1 669</b>	<b>1 069</b>
Konepäälliköitä — Maskinchefer	449	227	155
I konemestareita — I maskinmästare	302	120	106
II konemestareita — II maskinmästare	210	96	71
III konemestareita — III maskinmästare	25	10	10
Konemestareita — Maskinmästare	21	13	5
Päiväkonemestareita — Dagmaskinmästare	19	9	9
Sähkömestareita — Elmästare	36	9	9
Donkeymiehiä yt — Donkeymän at	23	1	4
Donkeymiehiä — Donkeymän	19	13	8
Sorvareita — Svarvare	67	25	22
Koneenhoitajia — Maskinskötare	23	19	2
Korjausmiehiä yt — Reparatorer at	30	15	10
Korjausmiehiä — Reparatorer	165	63	61
Sähkömiehiä yt — Elektriker at	9	2	4
Sähkömiehiä — Elektriker	230	86	73
Moottorimiehiä yt — Motormän at	68	29	27
Moottorimiehiä — Motormän	221	107	84
Konevahtimiehiä — Maskinvaktmän	40	21	4
Konemiehiä yt — Maskinmän at	23	5	2
Konemiehiä — Maskinmän	64	16	10
Muuta konehenkilökuntaa — Övrig maskinpersonal	42	24	12
<b>Konehenkilökunta yhteensä — Summa maskinpersonal</b>	<b>2 086</b>	<b>910</b>	<b>688</b>
<b>Rahtilaivojen taloushenkilökunta — Ekonomipersonal på fraktfartyg</b>	<b>546</b>	<b>197</b>	<b>157</b>
Ravintolahenkilökuntaa — Restaurangpersonal	4 413	1 875	1 436
Hotellihenkilökuntaa — Hotellpersonal	891	413	335
Myyälähenkilökuntaa — Försäljningspersonal	698	341	244
Muuta palveluhenkilökuntaa — Övriga tjänstepersonal	359	121	95
<b>Matkustajalaivojen taloushenkilökunta — Ekonomipersonal på passagerarfartyg</b>	<b>6 361</b>	<b>2 750</b>	<b>2 110</b>
<b>Yhteensä — Summa</b>	<b>12 775</b>	<b>5 526</b>	<b>4 024</b>
— josta ulkomaalaisia — därav utländska	30	20	9
<b>Suomalaisia merimiehiä — Finska sjömän</b>	<b>12 745</b>	<b>5 506</b>	<b>4 015</b>
— joista naisia — därav kvinnor	4 537	1 937	1 446

1) Ylimmän toimen mukaan — Enligt den högsta befattningen.



## Summary

At the end of 1991 the Finnish merchant fleet, consisting of vessels of not less than 19 net tonnage engaged in the transportation of merchandise and passengers, comprised the following number of vessels:

	Number	Gross tonnage
Passenger vessels .....	192	384 483
Tankers .....	26	242 794
Dry cargo vessels .....	107	339 599
Other vessels .....	139	64 270
<i>Total</i>	<i>464</i>	<i>1 031 146</i>
Barges .....	60	42 832
<i>Grand total</i>	<i>524</i>	<i>1 073 978</i>

In the course of the year the merchant fleet, barges excluded, has undergone the following changes:

Increase:	Number	Gross tonnage
New vessels built in Finland .....	8	10 920
New vessels built abroad .....	9	51 447
Vessels bought from abroad .....	8	3 636
Vessels rebuilt, repaired, re-measured or re-registered .....	8	1 393
Vessels converted into some other type of craft .....	1	146
<i>Total</i>	<i>34</i>	<i>67 542</i>

Decrease:	Number	Gross tonnage
Vessels wrecked .....	—	—
Vessels sold abroad .....	16	129 322
Vessels condemned or broken up .....	—	—
Vessels rebuilt or re-measured .....	—	—
Vessels converted into some other type of craft .....	1	146
Other reasons .....	4	530
<i>Total</i>	<i>21</i>	<i>129 998</i>

The merchant fleet is classified by age as follows:

	0—19 years		20 years and above	
	Gross tonnage	%	Gross tonnage	%
Passenger vessels .....	343 668	89,4	40 815	10,6
Tankers .....	241 509	99,5	1 285	0,5
Dry cargo vessels .....	324 946	95,7	14 653	4,3
Other vessels .....	47 622	74,1	16 648	25,9
<i>Total</i>	<i>957 745</i>	<i>92,9</i>	<i>73 401</i>	<i>7,1</i>
Barges .....	36 864	86,1	5 968	13,9
<i>Grand total</i>	<i>994 609</i>	<i>92,6</i>	<i>79 369</i>	<i>7,4</i>

With regard to tonnage the merchant fleet, barges excluded, was divided as follows:

	Number	Gross tonnage
Vessels under 500 gross tonnage .....	354	52 123
Vessels of 500—1 999 gross tonnage .....	28	33 214
Vessels of 2 000—4 999 gross tonnage .....	26	102 835
Vessels of 5 000—9 999 gross tonnage .....	28	200 338
Vessels of 10 000 gross tonnage and above .....	28	642 636
<i>Total</i>	<i>464</i>	<i>1 031 146</i>

The average tonnage of vessels was: steamers 149 and motorships 2 222 gross tonnage.

With regard to home ports 91,7 per cent of the vessels of the Finnish merchant fleet, barges excluded, calculated in tons, were registered in towns.

Barges excluded, the fleet may be divided according to home ports as follows:

Helsinki 38,1 per cent, Mariehamn 22,5 per cent, Naantali 21,8 per cent, Nauvo 3,9 per cent, Turku 3,6 per cent and Vaasa 3,0 per cent.

Information on the value of the vessels of the merchant fleet, their routes, gross freights and crews is based on data which shipowners are obliged to supply every year. According to these data the value of the merchant fleet was Finnish marks at the end of the year, which total was divided amongst different groups of vessels as follows:

	Value 1 000 marks
Passenger vessels .....	5 301 927
Tankers .....	1 354 934
Dry cargo vessels .....	2 807 607
Other vessels .....	628 625
<i>Total</i>	<i>10 093 093</i>
Barges .....	101 308
<i>Grand total</i>	<i>10 194 401</i>

The average value of different kinds of vessels, per gross tonnage was as follows:

	Value in marks
Passenger vessels .....	13 790
Tankers .....	5 581
Dry cargo vessels .....	8 267
Other vessels .....	9 781
Barges .....	2 365

During the year 347 merchant vessels proper, comprising 1 138 807 gross tonnage, were in service; 62 vessels, 13 734 gross tonnage, were laid up.

Of vessels in service 113 vessels, accounting for 1 068 726 gross tonnage, were engaged in international traffic and 234 vessels of 70 081 gross tonnage in all were employed principally in navigation between Finnish ports.

The gross freight revenue of the Finnish merchant fleet amounted in 1991 to 4 920,8 million Finnish marks (See Table 5).

Of this sum 218,5 million marks were earned in navigation between Finnish ports 4 443,6 millions between Finland and foreign countries and 258,7 millions between foreign ports.

The gross freight revenue was classified as being divided as follows:

	1 000 marks
Cargo .....	1 650 393
Passengers .....	3 117 507
Towing and salvage .....	20 073
Time charter .....	102 386
<i>Total</i>	4 890 359
Barges .....	30 469
<i>Grand total</i>	4 920 828

In international navigation the percentage of gross freight revenue from different countries, time charter excluded, was as follows:

Sweden .....	67,2	per cent
Germany .....	13,8	» »
Great Britain .....	3,7	» »
The Netherlands .....	2,8	» »
USSR .....	1,9	» »
Poland .....	1,7	» »
Denmark .....	1,4	» »
USA .....	0,7	» »
Spain .....	0,7	» »
Norway .....	0,6	» »
Belgium .....	1,0	» »
France .....	0,3	» »
Canada .....	0,2	» »
Portugal .....	0,1	» »
Southwest Asia .....	0,1	» »
South America .....	0,1	» »
Ireland .....	0,0	» »
Italy .....	0,0	» »
Other countries .....	3,7	» »

Taulusto  
Tabeller  
*Tables*

**Taulu 1. Kauppalaivastoon kuuluvat 19 nettorekisteritonin suuruiset ja sitä suuremmat alukset vuoden 1991**  
**Tab. 1. Handelsflottans fartyg om 19 nettoregister-ton och däröver vid början och slutet av år 1991<sup>1)</sup>**  
**Table 1. Vessels of the Finnish merchant fleet of 19 net tons and above, at the beginning and end of 1991<sup>1)</sup>**

1	Matkustaja-alukset Passagerarfartyg Passenger vessels			Säiliöalukset Tankfartyg Tankers		
	Luku Antal Number	Brutto Gross	Netto Net	Luku Antal Number	Brutto Gross	Netto Net
2	3	4	5	6	7	
<b>Vuoden alkaessa — Vid årets början — At the beginning of the year .....</b>	<b>189</b>	<b>397 883</b>	<b>214 678</b>	<b>27</b>	<b>278 818</b>	<b>126 693</b>
<i>Lisäys: — Ökning: — Increase:</i>						
kotimaassa rakennettuja — genom nybyggnad inom riket — <i>new vessels built in Finland</i> .....	4	351	121	—	—	—
ulkomailla rakennettuja — genom nybyggnad å utrikes ort — <i>new vessels built abroad</i> .....	—	—	—	—	—	—
ulkomailta ostettuja — genom förvärv från utlandet — <i>bought from abroad</i> .....	2	1 998	747	—	—	—
uudestaan rakennettuja, kunnostettuja, mitattuja tai rekisteröityjä aluksia — ombyggda, på nytt upprustade eller mätta eller omregistrerade fartyg — <i>vessels rebuilt, repaired, remeasured or re-registered</i> .....	3	145	753	1	424	72
lajin muutos — genom ändring av fartygets art — <i>converted into different types of craft</i> .....	—	—	—	—	—	—
<b>Yhteensä — Summa — Total</b>	<b>9</b>	<b>2 494</b>	<b>1 621</b>	<b>1</b>	<b>424</b>	<b>72</b>
<i>Vähennys: — Minskning: — Decrease:</i>						
haaksirikkoutuneita — genom förolyckande — <i>wrecked</i> .....	—	—	—	—	—	—
ulkomaille myytyjä — genom övergång till utlandet — <i>sold abroad</i> .....	4	15 627	6 420	2	36 448	16 556
hylyksi tuomittuja tai purettuja — genom kondemnering eller slopning— <i>condemned or broken up</i> .....	—	—	—	—	—	—
uudestaan rakennettuja tai mitattuja — genom ombyggnad eller ommätning — <i>rebuilt or remeasured</i> .....	—	—	—	—	—	—
lajin muutos — genom ändring av fartygets art — <i>converted into different types of craft</i> .....	1	146	47	—	—	—
muista syistä poistettuja — av annan orsak avförda — <i>other reason</i> .....	1	121	72	—	—	—
<b>Yhteensä — Summa — Total</b>	<b>6</b>	<b>15 894</b>	<b>6 539</b>	<b>2</b>	<b>36 448</b>	<b>16 556</b>
<b>Vuoden päättyessä — Vid årets slut — At the end of the year .....</b>	<b>192</b>	<b>384 483</b>	<b>209 760</b>	<b>26</b>	<b>242 794</b>	<b>110 209</b>

<sup>1)</sup> Sisältää vielä aluksia, jotka on mitattu Oslon sopimuksen mukaan — Här ingår ännu fartyg mättä enligt Oslo-konventionen — Still including vessels measured in accordance

alkaessa ja päättyessä<sup>1)</sup>

Kuivalastialukset Torrlastfartyg Dry cargo vessels			Muut alukset Andra fartyg Other vessels			Yhteensä Summa Total			Proomut Pråmar Barges		
Luku Antal Number	Brutto Gross	Netto Net	Luku Antal Number	Brutto Gross	Netto Net	Luku Antal Number	Brutto Gross	Netto Net	Luku Antal Number	Brutto Gross	Netto Net
8	9	10	11	12	13	14	15	16	17	18	19
102	353 956	154 908	133	62 945	19 846	451	1 093 602	516 125	66	49 076	21 594
3	10 507	4 336	1	62	19	8	10 920	4 476	—	—	—
9	51 447	18 903	—	—	—	9	51 447	18 903	—	—	—
2	885	558	4	753	435	8	3 636	1 740	—	—	—
1	70	17	3	754	411	8	1 393	1 253	—	—	—
—	—	—	1	146	54	1	146	54	—	—	—
15	62 909	23 814	9	1 715	919	34	67 542	26 426	—	—	—
—	—	—	—	—	—	—	—	—	—	—	—
9	77 075	37 113	1	172	50	16	129 322	60 139	4	5 277	3 809
—	—	—	—	—	—	—	—	—	—	—	—
—	—	—	—	—	—	—	—	—	—	—	—
—	—	—	—	—	—	1	146	47	1	495	322
1	191	116	2	218	68	4	530	256	1	472	200
10	77 266	37 229	3	390	118	21	129 998	60 442	6	6 244	4 331
107	339 599	141 493	139	64 270	20 647	464	1 031 146	482 109	60	42 832	17 263

with the Oslo Convention (1947)

**Taulu 2. Kauppalaivastoon kuuluvat 19 nettorekisteritonin suuruiset ja sitä suuremmat alukset, jaettuina koti-Tab. 2. Handelsflottans fartyg om 19 nettoregister-ton och däröver, fördelade efter hemort vid 1991 års slut<sup>1)</sup>**  
**Table 2. Vessels of the Finnish merchant fleet of 19 net tons and above classified by home port, at the end of 1991<sup>1)</sup>**

Aluksien kotipaikka Fartygens hemort Home port of vessels	Matkustaja-alukset Passagerarfartyg Passenger vessels			Säiliöalukset Tankfartyg Tankers			Kuivalastialukset Torrlastfartyg Dry cargo vessels		
	Luku Antal Number	Brutto Gross	Netto Net	Luku Antal Number	Brutto Gross	Netto Net	Luku Antal Number	Brutto Gross	Netto Net
1	2	3	4	5	6	7	8	9	10
<b>Uudenmaan lääni</b>									
<b>Nylands län</b>	<b>41</b>	<b>131 802</b>	<b>69 994</b>	<b>4</b>	<b>17 163</b>	<b>7 488</b>	<b>46</b>	<b>196 976</b>	<b>79 703</b>
Helsinki—Helsingfors . . . . .	36	131 402	69 758	4	17 163	7 488	18	182 221	72 101
Sipoo—Sibbo . . . . .	—	—	—	—	—	—	2	416	187
Espoo—Esbo . . . . .	1	116	77	—	—	—	—	—	—
Kirkkonummi—Kyrkslätt . . . . .	—	—	—	—	—	—	—	—	—
Lohja—Lojo . . . . .	1	62	43	—	—	—	—	—	—
Porvoo—Borgå . . . . .	2	193	96	—	—	—	4	6 900	3 066
Loviisa—Lovisa . . . . .	—	—	—	—	—	—	—	—	—
Porvoon mlk—Borgå lk. . . . .	—	—	—	—	—	—	18	6 607	3 864
Pernaja—Pernå . . . . .	—	—	—	—	—	—	2	397	237
Hanko—Hangö . . . . .	—	—	—	—	—	—	—	—	—
Tammisaari—Ekenäs . . . . .	1	29	20	—	—	—	—	—	—
Pohja—Pojo . . . . .	—	—	—	—	—	—	1	399	229
Karjaa—Karis . . . . .	—	—	—	—	—	—	1	36	19
<b>Turun ja Porin lääni</b>									
<b>Åbo och Björneborgs län</b>	<b>39</b>	<b>11 715</b>	<b>4 273</b>	<b>22</b>	<b>225 631</b>	<b>102 721</b>	<b>35</b>	<b>79 810</b>	<b>38 484</b>
Turku—Åbo . . . . .	27	4 387	1 651	1	299	167	11	23 459	9 183
Parainen—Pargas . . . . .	—	—	—	—	—	—	2	3 719	1 127
Rymättylä—Rimito . . . . .	2	93	53	—	—	—	1	339	243
Nauvo—Nagu . . . . .	2	5 736	2 035	1	137	64	8	33 796	18 129
Korppoo—Korpo . . . . .	—	—	—	—	—	—	—	—	—
Kemiö—Kimito . . . . .	—	—	—	—	—	—	5	1 155	616
Dragsfjärd . . . . .	2	1 125	391	—	—	—	1	85	26
Västansfjärd . . . . .	—	—	—	—	—	—	1	277	191
Piikkiö—Pikis . . . . .	—	—	—	—	—	—	5	16 682	8 807
Salo . . . . .	2	103	48	—	—	—	—	—	—
Sauvo—Sagu . . . . .	—	—	—	—	—	—	1	298	162
Velkua . . . . .	—	—	—	—	—	—	—	—	—
Naantali—Nådendal . . . . .	—	—	—	18	219 462	99 865	—	—	—
Uusikaupunki—Nystad . . . . .	—	—	—	1	5 547	2 510	—	—	—
Kustavi—Gustavs . . . . .	—	—	—	—	—	—	—	—	—
Iniö . . . . .	—	—	—	—	—	—	—	—	—
Taivassalo—Tövsala . . . . .	—	—	—	—	—	—	—	—	—
Rauma—Raumo . . . . .	3	239	76	—	—	—	—	—	—
Luvia . . . . .	—	—	—	—	—	—	—	—	—
Pori—Björneborg . . . . .	—	—	—	1	186	115	—	—	—
Säkylä . . . . .	1	32	19	—	—	—	—	—	—
<b>Landskapet Åland</b>									
<b>Ahvenanmaan maakunta</b>	<b>19</b>	<b>194 788</b>	<b>113 202</b>	<b>—</b>	<b>—</b>	<b>—</b>	<b>17</b>	<b>59 710</b>	<b>21 850</b>
Mariehamn — Maarian- hamina . . . . .	18	190 489	111 322	—	—	—	13	41 031	15 890
Eckerö . . . . .	1	4 299	1 880	—	—	—	—	—	—
Finström . . . . .	—	—	—	—	—	—	1	5 627	1 690
Saltvik . . . . .	—	—	—	—	—	—	—	—	—
Föglö . . . . .	—	—	—	—	—	—	—	—	—
Kumlänge . . . . .	—	—	—	—	—	—	—	—	—
Brändö . . . . .	—	—	—	—	—	—	3	13 052	4 270
Sottunga . . . . .	—	—	—	—	—	—	—	—	—
Sund . . . . .	—	—	—	—	—	—	—	—	—
Hammarland . . . . .	—	—	—	—	—	—	—	—	—
<b>Hämeen lääni</b>									
<b>Tavastehus län</b>	<b>17</b>	<b>1 569</b>	<b>810</b>	<b>—</b>	<b>—</b>	<b>—</b>	<b>—</b>	<b>—</b>	<b>—</b>
Tampere — Tammerfors . . . . .	5	391	238	—	—	—	—	—	—
Nokia . . . . .	—	—	—	—	—	—	—	—	—
Ruovesi . . . . .	2	280	126	—	—	—	—	—	—
Hämeenlinna — Tavastehus	4	409	229	—	—	—	—	—	—
Lahti — Lahtis . . . . .	5	449	196	—	—	—	—	—	—
Hollola . . . . .	—	—	—	—	—	—	—	—	—
Längelmäki . . . . .	1	40	21	—	—	—	—	—	—

<sup>1)</sup> Sisältää vielä aluksia, jotka on mitattu Oslon sopimuksen mukaan — Här ingår ännu fartyg mätta enligt Oslo-konventionen — *Still including vessels measured in accordance with the Oslo Convention (1947)*

paikan mukaan vuoden 1991 päättyessä<sup>1)</sup>

Muut alukset Andra fartyg Other vessels			Yhteensä Summa Total			Proomut Prämar Barges		
Luku Antal Number	Brutto Gross	Netto Net	Luku Antal Number	Brutto Gross	Netto Net	Luku Antal Number	Brutto Gross	Netto Net
11	12	13	14	15	16	17	18	19
<b>38</b>	<b>15 120</b>	<b>3 453</b>	<b>129</b>	<b>361 061</b>	<b>160 638</b>	<b>15</b>	<b>11 771</b>	<b>6 157</b>
14	10 778	1 964	72	341 564	151 311	12	9 785	4 288
—	—	—	2	416	187	—	—	—
1	226	78	2	342	155	—	—	—
—	—	—	—	—	—	—	—	—
—	—	—	1	62	43	—	—	—
4	679	336	10	7 772	3 498	—	—	—
4	453	154	4	453	154	3	1 986	1 869
6	1 102	358	24	7 709	4 222	—	—	—
—	—	—	2	397	237	—	—	—
9	1 882	563	9	1 882	563	—	—	—
—	—	—	1	29	20	—	—	—
—	—	—	1	399	229	—	—	—
—	—	—	1	36	19	—	—	—
<b>51</b>	<b>11 652</b>	<b>5 595</b>	<b>147</b>	<b>328 808</b>	<b>151 073</b>	<b>18</b>	<b>27 752</b>	<b>8 435</b>
15	3 380	1 356	54	31 525	12 357	5	2 934	969
—	—	—	2	3 719	1 127	3	7 975	2 395
2	202	84	5	634	380	—	—	—
5	406	178	16	40 075	20 406	—	—	—
1	86	42	1	86	42	—	—	—
—	—	—	5	1 155	616	—	—	—
2	201	73	5	1 411	490	—	—	—
—	—	—	1	277	191	—	—	—
—	—	—	5	16 682	8 807	—	—	—
—	—	—	2	103	48	—	—	—
—	—	—	1	298	162	—	—	—
1	102	48	1	102	48	—	—	—
7	5 254	2 990	25	224 716	102 855	7	10 148	3 062
5	515	216	6	6 062	2 726	—	—	—
2	265	122	2	265	122	—	—	—
5	373	156	5	373	156	—	—	—
1	99	39	1	99	39	—	—	—
1	232	99	4	471	175	2	1 809	543
2	156	69	2	156	69	—	—	—
2	381	123	3	567	238	1	4 886	1 466
—	—	—	1	32	19	—	—	—
<b>17</b>	<b>1 711</b>	<b>652</b>	<b>53</b>	<b>256 209</b>	<b>135 704</b>	<b>—</b>	<b>—</b>	<b>—</b>
5	643	232	36	232 163	127 444	—	—	—
1	85	26	2	4 384	1 906	—	—	—
—	—	—	1	5 627	1 690	—	—	—
1	61	29	1	61	29	—	—	—
3	356	150	3	356	150	—	—	—
4	320	124	4	320	124	—	—	—
1	57	23	4	13 109	4 293	—	—	—
1	75	33	1	75	33	—	—	—
—	—	—	—	—	—	—	—	—
1	114	35	1	114	35	—	—	—
—	—	—	<b>17</b>	<b>1 569</b>	<b>810</b>	<b>4</b>	<b>334</b>	<b>290</b>
—	—	—	5	391	238	1	41	13
—	—	—	—	—	—	—	—	—
—	—	—	2	280	126	—	—	—
—	—	—	4	409	229	—	—	—
—	—	—	5	449	196	1	39	39
—	—	—	—	—	—	2	254	238
—	—	—	1	40	21	—	—	—

Taulu 2. (Jatk.)

Aluksien kotipaikka Fartygens hemort Home port of vessels	Matkustaja-alukset Passagerarfartyg Passenger vessels			Säiliöalukset Tankfartyg Tankers			Kuivalastialukset Torrlastfartyg Dry cargo vessels		
	Luku Antal Number	Brutto Gross	Netto Net	Luku Antal Number	Brutto Gross	Netto Net	Luku Antal Number	Brutto Gross	Netto Net
1	2	3	4	5	6	7	8	9	10
<b>Kymen lääni</b>									
<b>Kymmene län</b>	<b>16</b>	<b>7 330</b>	<b>3 424</b>	—	—	—	<b>1</b>	<b>237</b>	<b>151</b>
Hamina — Fredrikshamn	1	933	394	—	—	—	—	—	—
Kotka	7	5 180	2 491	—	—	—	1	237	151
Pyhtää — Pyttis	—	—	—	—	—	—	—	—	—
Valkeala	1	33	24	—	—	—	—	—	—
Lappeenranta — Villmanstrand	7	1 184	515	—	—	—	—	—	—
Joutseno	—	—	—	—	—	—	—	—	—
Imatra	—	—	—	—	—	—	—	—	—
<b>Mikkelin lääni</b>									
<b>S:t Michels län</b>	<b>20</b>	<b>1 496</b>	<b>833</b>	—	—	—	<b>4</b>	<b>1 920</b>	<b>850</b>
Heinola	1	24	21	—	—	—	—	—	—
Savonlinna — Nyslott	12	910	525	—	—	—	3	1 824	806
Sulkava	1	46	24	—	—	—	1	96	44
Puumala	1	167	102	—	—	—	—	—	—
Rantasalmi	1	25	22	—	—	—	—	—	—
Kerimäki	1	55	28	—	—	—	—	—	—
Sysmä	2	218	86	—	—	—	—	—	—
Mikkeli — S:t Michel	1	51	25	—	—	—	—	—	—
<b>Kuopion lääni</b>									
<b>Kuopio län</b>	<b>12</b>	<b>1 999</b>	<b>1 200</b>	—	—	—	<b>2</b>	<b>518</b>	<b>187</b>
Varkaus	3	212	122	—	—	—	—	—	—
Kuopio	8	1 626	995	—	—	—	2	518	187
Leppävirta	1	161	83	—	—	—	—	—	—
Vehmersalmi	—	—	—	—	—	—	—	—	—
<b>Pohjois-Karjalan lääni</b>									
<b>Norra Karels län</b>	<b>4</b>	<b>673</b>	<b>268</b>	—	—	—	—	—	—
Joensuu	1	116	53	—	—	—	—	—	—
Nurmes	1	112	51	—	—	—	—	—	—
Lieksa	1	371	125	—	—	—	—	—	—
Kontiolahti	1	74	39	—	—	—	—	—	—
Eno	—	—	—	—	—	—	—	—	—
Kesälahti	—	—	—	—	—	—	—	—	—
<b>Vaasan lääni</b>									
<b>Vasa län</b>	<b>6</b>	<b>30 340</b>	<b>14 504</b>	—	—	—	<b>2</b>	<b>428</b>	<b>268</b>
Kaskinen — Kaskö	—	—	—	—	—	—	—	—	—
Närpiö — Närpes	—	—	—	—	—	—	—	—	—
Mustasaari — Korsholm	—	—	—	—	—	—	—	—	—
Vaasa — Vasa	4	30 288	14 463	—	—	—	2	428	268
Pietarsaari — Jakobstad	1	24	21	—	—	—	—	—	—
Kokkola — Karleby	—	—	—	—	—	—	—	—	—
Himanka — Himango	—	—	—	—	—	—	—	—	—
Ähtäri — Etseri	1	28	20	—	—	—	—	—	—
Maalhti — Malax	—	—	—	—	—	—	—	—	—
<b>Keski-Suomen lääni</b>									
<b>Mellersta Finlands län</b>	<b>9</b>	<b>1 110</b>	<b>590</b>	—	—	—	—	—	—
Jyväskylä	3	469	263	—	—	—	—	—	—
Jämsä	1	63	30	—	—	—	—	—	—
Säynätsalo	1	53	23	—	—	—	—	—	—
Korpilahti	1	88	55	—	—	—	—	—	—
Keuruu	2	320	129	—	—	—	—	—	—
Viitasaari	1	117	90	—	—	—	—	—	—



Tab. 2. (Forts.)

Muut alukset Andra fartyg Other vessels			Yhteensä Summa Total			Proomut Prämar Barges		
Luku Antal Number	Brutto Gross	Netto Net	Luku Antal Number	Brutto Gross	Netto Net	Luku Antal Number	Brutto Gross	Netto Net
11	12	13	14	15	16	17	18	19
<b>11</b>	<b>1 788</b>	<b>604</b>	<b>28</b>	<b>9 355</b>	<b>4 179</b>	<b>1</b>	<b>48</b>	<b>45</b>
2	129	46	3	1 062	440	—	—	—
6	1 297	423	14	6 714	3 065	—	—	—
3	362	135	3	362	135	—	—	—
—	—	—	1	33	24	—	—	—
—	—	—	7	1 184	515	1	48	45
—	—	—	—	—	—	—	—	—
<b>3</b>	<b>692</b>	<b>266</b>	<b>27</b>	<b>4 108</b>	<b>1 949</b>	<b>13</b>	<b>1 850</b>	<b>1 585</b>
—	—	—	1	24	21	—	—	—
3	692	266	18	3 426	1 597	13	1 850	1 585
—	—	—	2	142	68	—	—	—
—	—	—	1	167	102	—	—	—
—	—	—	1	25	22	—	—	—
—	—	—	1	55	28	—	—	—
—	—	—	2	218	86	—	—	—
—	—	—	1	51	25	—	—	—
—	—	—	<b>14</b>	<b>2 517</b>	<b>1 387</b>	<b>3</b>	<b>100</b>	<b>84</b>
—	—	—	3	212	122	—	—	—
—	—	—	10	2 144	1 182	2	78	78
—	—	—	1	161	83	—	—	—
—	—	—	—	—	—	1	22	6
<b>2</b>	<b>198</b>	<b>68</b>	<b>6</b>	<b>871</b>	<b>336</b>	<b>1</b>	<b>604</b>	<b>316</b>
—	—	—	1	116	53	—	—	—
1	135	41	2	247	92	1	604	316
—	—	—	1	371	125	—	—	—
—	—	—	1	74	39	—	—	—
1	63	27	1	63	27	—	—	—
—	—	—	—	—	—	—	—	—
<b>7</b>	<b>1 163</b>	<b>423</b>	<b>15</b>	<b>31 931</b>	<b>15 195</b>	<b>2</b>	<b>255</b>	<b>238</b>
1	329	109	1	329	109	1	255	238
3	424	170	3	424	170	—	—	—
—	—	—	6	30 716	14 731	1	—	—
1	181	56	2	205	77	—	—	—
1	164	68	1	164	68	—	—	—
—	—	—	1	28	20	—	—	—
1	65	20	1	65	20	—	—	—
<b>1</b>	<b>125</b>	<b>47</b>	<b>10</b>	<b>1 235</b>	<b>637</b>	<b>1</b>	<b>44</b>	<b>44</b>
—	—	—	3	469	263	1	44	44
—	—	—	1	63	30	—	—	—
—	—	—	1	53	23	—	—	—
—	—	—	1	88	55	—	—	—
—	—	—	2	320	129	—	—	—
1	125	47	2	242	137	—	—	—

Taulu 2. (Jatk.)

Aluksien kotipaikka Fartygens hemort Home port of vessels	Matkustaja-alukset Passagerarfartyg Passenger vessels			Säiliöalukset Tankfartyg Tankers			Kuivalastialukset Torrlastfartyg Dry cargo vessels		
	Luku Antal Number	Brutto Gross	Netto Net	Luku Antal Number	Brutto Gross	Netto Net	Luku Antal Number	Brutto Gross	Netto Net
1	2	3	4	5	6	7	8	9	10
<b>Oulun lääni</b> <b>Uleåborgs län</b>	<b>6</b>	<b>1 538</b>	<b>585</b>	—	—	—	—	—	—
Raahel — Brahestad .....	—	—	—	—	—	—	—	—	—
Kalajoki .....	1	35	29	—	—	—	—	—	—
Oulu — Uleåborg .....	4	1 382	514	—	—	—	—	—	—
Sotkamo .....	1	121	42	—	—	—	—	—	—
Ii .....	—	—	—	—	—	—	—	—	—
Haukipudas .....	—	—	—	—	—	—	—	—	—
<b>Lapin lääni</b> <b>Lapplands län</b>	<b>3</b>	<b>123</b>	<b>77</b>	—	—	—	—	—	—
Kemi .....	—	—	—	—	—	—	—	—	—
Tornio — Torneå .....	—	—	—	—	—	—	—	—	—
Inari — Enare .....	1	39	27	—	—	—	—	—	—
Kemijärvi .....	2	84	50	—	—	—	—	—	—
<b>Kaikkiaan — I allt —</b> <i>Grand total</i> .....	<b>192</b>	<b>384 483</b>	<b>209 760</b>	<b>26</b>	<b>242 794</b>	<b>110 209</b>	<b>107</b>	<b>339 599</b>	<b>141 493</b>

Tab. 2. (Forts.)

Muut alukset Andra fartyg Other vessels			Yhteensä Summa Total			Proomut Pråmar Barges		
Luku Antal Number	Brutto Gross	Netto Net	Luku Antal Number	Brutto Gross	Netto Net	Luku Antal Number	Brutto Gross	Netto Net
11	12	13	14	15	16	17	18	19
7	29 063	8 726	13	30 601	9 311	2	74	69
4	28 760	8 629	4	28 760	8 629	—	—	—
—	—	—	1	35	29	—	—	—
1	106	31	5	1 488	545	1	—	—
—	—	—	1	121	42	—	—	—
1	62	19	1	62	19	—	—	—
1	135	47	1	135	47	1	74	69
2	2 758	813	5	2 881	890	—	—	—
2	2 758	813	2	2 758	813	—	—	—
—	—	—	—	—	—	—	—	—
—	—	—	1	39	27	—	—	—
—	—	—	2	84	50	—	—	—
139	64 270	20 647	464	1 031 146	482 109	60	42 832	17 263

**Taulu 3. Kauppalaivastoon kuuluvat 19 nettorekisteritonin suuruiset ja sitä suuremmat alukset, jaettuina vetomää-**  
**Tab. 3. Handelsflottans fartyg om 19 nettoregisteriton och däröver, fördelade efter dräktighet, ålder och värde vid**  
**Table 3. Vessels of the Finnish merchant fleet of 19 net tons and above classified by tonnage, age and value, at the**

Suuruusluokka Dräktighetsgrupp Tonnage groups	Ikä — Ålder — Age											
	alle 5v. under 5 år under 5 years			5—9 v. 5—9 år 5—9 years			10—14 v. 10—14 år 10—14 years			15—19 v. 15—19 år 15—19 years		
	Luku — Antal Number	Brutto Gross	Arvo Värde Value 1 000 mk	Luku — Antal Number	Brutto Gross	Arvo Värde Value 1 000 mk	Luku — Antal Number	Brutto Gross	Arvo Värde Value 1 000 mk	Luku — Antal Number	Brutto Gross	Arvo Värde Value 1 000 mk
<b>Matkustaja-alukset — Passagerarfartyg — Passenger vessels</b>	2	3	4	5	6	7	8	9	10	11	12	13
— 99 .....	12	748	34 500	15	768	14 467	10	463	6 153	7	321	2 240
100—199 .....	1	121	3 500	4	490	8 900	1	117	1 000	2	330	4 600
200—299 .....	1	232	5 200	—	—	—	1	238	5 200	3	709	6 000
300—399 .....	1	334	7 500	1	356	13 200	1	368	14 520	—	—	—
400—499 .....	—	—	—	1	471	18 000	1	491	15 730	—	—	—
500—999 .....	1	760	41 105	2	1 815	42 000	—	—	—	—	—	—
1 000—1 499 .....	1	1 469	40 000	—	—	—	—	—	—	—	—	—
3 000—3 999 .....	—	—	—	—	—	—	—	—	—	—	—	—
4 000—4 999 .....	—	—	—	—	—	—	—	—	—	2	8 450	88 000
5 000—5 999 .....	1	5 709	200 000	—	—	—	—	—	—	—	—	—
10 000—11 999 .....	—	—	—	—	—	—	1	10 757	198 000	—	—	—
15 000—19 999 .....	—	—	—	—	—	—	1	15 598	250 000	—	—	—
20 000—24 999 .....	—	—	—	1	21 484	450 000	—	—	—	—	—	—
25 000—29 999 .....	—	—	—	—	—	—	1	25 908	200 000	—	—	—
30 000—39 999 .....	2	68 770	923 750	2	71 617	832 541	—	—	—	—	—	—
40 000—49 999 .....	1	46 398	700 000	—	—	—	—	—	—	—	—	—
50 000—99 999 .....	1	58 376	900 000	—	—	—	—	—	—	—	—	—
<b>Yhteensä — Summa — Total .....</b>	<b>22</b>	<b>182 917</b>	<b>2 855 555</b>	<b>26</b>	<b>97 001</b>	<b>1 379 108</b>	<b>17</b>	<b>53 940</b>	<b>690 603</b>	<b>14</b>	<b>9 810</b>	<b>100 840</b>
<b>Säiliöalukset — Tank- fartyg — Tankers</b>	—	—	—	—	—	—	—	—	—	—	—	—
— 99 .....	—	—	—	—	—	—	—	—	—	—	—	—
100—199 .....	—	—	—	—	—	—	—	—	—	—	—	—
200—299 .....	—	—	—	—	—	—	—	—	—	—	—	—
300—399 .....	—	—	—	—	—	—	—	—	—	—	—	—
3 000—3 999 .....	—	—	—	—	—	—	—	—	—	1	3 811	25 000
4 000—4 999 .....	—	—	—	—	—	—	2	8 930	84 550	2	9 459	50 000
5 000—5 999 .....	—	—	—	—	—	—	1	5 547	50 000	—	—	—
6 000—7 999 .....	—	—	—	1	6 763	60 000	1	6 726	60 000	—	—	—
8 000—9 999 .....	—	—	—	2	17 434	165 000	1	8 825	68 125	—	—	—
10 000—11 999 .....	—	—	—	—	—	—	2	22 580	95 000	2	22 580	95 000
12 000—14 999 .....	—	—	—	2	27 948	150 000	—	—	—	—	—	—
25 000—29 999 .....	—	—	—	2	56 584	290 000	—	—	—	—	—	—
40 000—49 999 .....	1	44 322	160 000	—	—	—	—	—	—	—	—	—
<b>Yhteensä — Summa — Total .....</b>	<b>1</b>	<b>44 322</b>	<b>160 000</b>	<b>7</b>	<b>108 729</b>	<b>665 000</b>	<b>7</b>	<b>52 608</b>	<b>357 675</b>	<b>5</b>	<b>35 850</b>	<b>170 000</b>
<b>Kuivalastialukset — Torrlastfartyg — Dry cargo vessels</b>	2	133	2 500	—	—	—	—	—	—	1	33	30
— 99 .....	—	—	—	—	—	—	—	—	—	—	—	—
100—199 .....	—	—	—	—	—	—	—	—	—	—	—	—
200—299 .....	—	—	—	—	—	—	1	213	2 900	—	—	—
300—399 .....	—	—	—	—	—	—	—	—	—	—	—	—
400—499 .....	—	—	—	—	—	—	—	—	—	3	1 496	8 750

<sup>1)</sup> Sisältää vielä aluksia, jotka on mitattu Oslon sopimuksen mukaan — Här ingår ännu fartyg mätta enligt Oslo-konventionen — Still including vessels measured in accordance with the Oslo Convention (1947)

rän, iän ja arvon mukaan vuoden 1991 päättyessä<sup>1)</sup>  
 1991 års slut<sup>1)</sup>  
 end of 1991<sup>1)</sup>

20—24 v. 20—24 år 20—24 years			25—29 v. 25—29 år 25—29 years			30—39 v. 30—39 år 30—39 years			40 v. ja yli 40 år och däröver 40 years and above			Yhteensä Summa Total		
Luku—Antal Number	Brutto Gross	Arvo Värde Value 1 000 mk	Luku—Antal Number	Brutto Gross	Arvo Värde Value 1 000 mk	Luku—Antal Number	Brutto Gross	Arvo Värde Value 1 000 mk	Luku—Antal Number	Brutto Gross	Arvo Värde Value 1 000 mk	Luku—Antal Number	Brutto Gross	Arvo Värde Value 1 000 mk
14	15	16	17	18	19	20	21	22	23	24	25	26	27	28
13	531	8 292	7	309	3 842	5	208	1 810	31	1 883	19 805	100	5 231	91 109
4	1 009	30 050	4	551	4 510	2	309	2 450	25	3 643	21 057	39	5 561	46 017
1	393	4 500	1	200	1 800	4	931	3 250	4	1 009	2 812	18	4 328	54 312
—	—	—	2	620	1 750	1	371	750	2	628	2 500	9	3 070	44 720
—	—	—	—	—	—	—	—	—	1	444	1 300	3	1 406	35 030
—	—	—	—	—	—	—	—	—	1	933	1 453	4	3 508	84 558
—	—	—	1	1 065	1 060	—	—	—	1	1 044	4 000	3	3 578	45 060
—	—	—	—	—	—	1	3 878	35 000	—	—	—	1	3 878	35 000
—	—	—	—	—	—	—	—	—	—	—	—	2	8 450	88 000
—	—	—	—	—	—	—	—	—	—	—	—	1	5 709	200 000
1	10 341	63 830	1	10 515	60 000	—	—	—	—	—	—	3	31 613	321 830
—	—	—	—	—	—	—	—	—	—	—	—	1	15 598	250 000
—	—	—	—	—	—	—	—	—	—	—	—	1	21 484	450 000
—	—	—	—	—	—	—	—	—	—	—	—	1	25 908	200 000
—	—	—	—	—	—	—	—	—	—	—	—	4	140 387	1 756 291
—	—	—	—	—	—	—	—	—	—	—	—	1	46 398	700 000
—	—	—	—	—	—	—	—	—	—	—	—	1	58 376	900 000
19	12 274	106 672	16	13 260	72 962	13	5 697	43 260	65	9 584	52 927	192	384 483	5 301 927
1	59	450	—	—	—	—	—	—	—	—	—	1	59	450
—	—	—	—	—	—	—	—	—	2	323	309	2	323	309
—	—	—	1	299	500	—	—	—	1	278	200	2	577	700
—	—	—	1	326	800	—	—	—	—	—	—	1	326	800
—	—	—	—	—	—	—	—	—	—	—	—	1	3 811	25 000
—	—	—	—	—	—	—	—	—	—	—	—	4	18 389	134 550
—	—	—	—	—	—	—	—	—	—	—	—	1	5 547	50 000
—	—	—	—	—	—	—	—	—	—	—	—	2	13 489	120 000
—	—	—	—	—	—	—	—	—	—	—	—	3	26 259	233 125
—	—	—	—	—	—	—	—	—	—	—	—	4	45 160	190 000
—	—	—	—	—	—	—	—	—	—	—	—	2	27 948	150 000
—	—	—	—	—	—	—	—	—	—	—	—	2	56 584	290 000
—	—	—	—	—	—	—	—	—	—	—	—	1	44 322	160 000
1	59	450	2	625	1 300	—	—	—	3	601	509	26	242 794	1 354 934
—	—	—	—	—	—	—	—	—	2	132	615	5	298	3 145
—	—	—	—	—	—	2	311	870	6	923	6 401	8	1 234	7 271
—	—	—	—	—	—	2	518	750	21	5 225	3 855	24	5 956	7 505
—	—	—	—	—	—	6	2 229	2 660	6	2 047	1 730	12	4 276	4 390
1	496	5 000	—	—	—	—	—	—	1	499	700	5	2 491	14 450

Taulu 3. (Jatk.)

Suuruusluokka Dräktighetsgrupp Tonnage groups	Ikä — Ålder — Age											
	alle 5v. under 5 år under 5 years			5—9 v. 5—9 år 5—9 years			10—14 v. 10—14 år 10—14 years			15—19 v. 15—19 år 15—19 years		
	Luku— Antal Number	Brutto Gross	Arvo Värde Value 1 000 mk	Luku— Antal Number	Brutto Gross	Arvo Värde Value 1 000 mk	Luku— Antal Number	Brutto Gross	Arvo Värde Value 1 000 mk	Luku— Antal Number	Brutto Gross	Arvo Värde Value 1 000 mk
	2	3	4	5	6	7	8	9	10	11	12	13
500— 999 .....	—	—	—	1	698	1 000	—	—	—	2	1 997	18 851
1 000— 1 499 .....	—	—	—	—	—	—	1	1 376	14 000	1	1 390	13 895
1 500— 1 999 .....	—	—	—	1	1 662	12 000	—	—	—	4	6 287	28 900
2 000— 2 499 .....	—	—	—	—	—	—	—	—	—	1	2 384	11 976
3 000— 3 999 .....	10	38 268	422 800	2	7 388	100 475	—	—	—	1	3 395	16 000
4 000— 4 999 .....	—	—	—	1	4 680	44 699	2	9 562	71 000	—	—	—
5 000— 5 999 .....	5	23 972	302 000	—	—	—	2	11 128	85 000	—	—	—
6 000— 7 999 .....	3	20 635	230 000	—	—	—	2	13 699	100 000	2	13 743	79 000
8 000— 9 999 .....	1	9 528	50 000	2	17 421	258 750	—	—	—	—	—	—
10 000—11 999 .....	1	10 374	130 000	1	10 215	76 000	—	—	—	—	—	—
15 000—19 999 .....	2	39 882	300 000	—	—	—	1	19 854	76 000	—	—	—
20 000—24 999 .....	—	—	—	1	20 203	175 000	—	—	—	—	—	—
25 000—29 999 .....	—	—	—	1	28 330	145 000	—	—	—	—	—	—
<b>Yhteensä — Summa —</b>												
<i>Total</i> .....	<b>24</b>	<b>147 792</b>	<b>1 437 300</b>	<b>10</b>	<b>90 597</b>	<b>812 924</b>	<b>9</b>	<b>55 832</b>	<b>348 900</b>	<b>15</b>	<b>30 725</b>	<b>177 402</b>
<b>Muut alukset — Andra</b>												
<i>fartyg — Other vessels</i>												
— 99 .....	2	127	3 300	2	161	10 550	—	—	—	1	75	1 000
100— 199 .....	2	229	2 600	2	292	9 200	2	313	11 560	3	472	5 900
200— 299 .....	—	—	—	—	—	—	3	851	41 000	5	1 284	30 900
300— 399 .....	2	680	25 000	—	—	—	2	647	17 020	—	—	—
400— 499 .....	—	—	—	1	511	1 000	—	—	—	1	680	15 000
500— 999 .....	—	—	—	—	—	—	—	—	—	—	—	—
1 500— 1 999 .....	4	7 092	166 000	—	—	—	—	—	—	—	—	—
2 500— 2 999 .....	—	—	—	—	—	—	—	—	—	—	—	—
6 000— 7 999 .....	—	—	—	—	—	—	—	—	—	1	7 010	49 300
8 000— 9 999 .....	3	27 198	120 000	—	—	—	—	—	—	—	—	—
<b>Yhteensä — Summa —</b>												
<i>Total</i> .....	<b>13</b>	<b>35 326</b>	<b>316 900</b>	<b>5</b>	<b>964</b>	<b>20 750</b>	<b>7</b>	<b>1 811</b>	<b>69 580</b>	<b>11</b>	<b>9 521</b>	<b>102 100</b>
<b>Kaikkiaan — I allt —</b>												
<i>Grand total</i> .....												
— 99 .....	16	1 008	40 300	17	929	25 017	10	463	6 153	9	429	3 270
100— 199 .....	3	350	6 100	6	782	18 100	3	430	12 560	5	802	10 500
200— 299 .....	1	232	5 200	—	—	—	5	1 302	49 100	8	1 993	36 900
300— 399 .....	3	1 014	32 500	1	356	13 200	3	1 015	31 540	—	—	—
400— 499 .....	—	—	—	1	471	18 000	1	491	15 730	3	1 496	8 750
500— 999 .....	1	760	41 105	4	3 024	44 000	—	—	—	3	2 677	33 851
1 000— 1 499 .....	1	1 469	40 000	—	—	—	1	1 376	14 000	1	1 390	13 895
1 500— 1 999 .....	4	7 092	166 000	1	1 662	12 000	—	—	—	4	6 287	28 900
2 000— 2 499 .....	—	—	—	—	—	—	—	—	—	1	2 384	11 976
2 500— 2 999 .....	—	—	—	—	—	—	—	—	—	—	—	—
3 000— 3 999 .....	10	38 268	422 800	2	7 388	100 475	—	—	—	2	7 206	41 000
4 000— 4 999 .....	—	—	—	1	4 680	44 699	4	18 492	155 550	4	17 909	138 000
5 000— 5 999 .....	6	34 681	502 000	—	—	—	3	16 675	135 000	—	—	—
6 000— 7 999 .....	3	20 635	230 000	1	6 763	60 000	3	20 425	160 000	3	20 753	128 300
8 000— 9 999 .....	4	36 726	170 000	4	34 855	423 750	1	8 825	68 125	—	—	—
10 000—11 999 .....	1	10 374	130 000	1	10 215	76 000	3	33 337	293 000	2	22 580	95 000
12 000—14 999 .....	—	—	—	2	27 948	150 000	—	—	—	—	—	—
15 000—19 999 .....	2	39 882	300 000	—	—	—	2	35 452	326 000	—	—	—
20 000—24 999 .....	—	—	—	2	41 687	625 000	—	—	—	—	—	—
25 000—29 999 .....	—	—	—	3	84 914	435 000	1	25 908	200 000	—	—	—
30 000—39 999 .....	2	68 770	923 750	2	71 617	832 541	—	—	—	—	—	—
40 000—49 999 .....	2	90 720	860 000	—	—	—	—	—	—	—	—	—
50 000—99 999 .....	1	58 376	900 000	—	—	—	—	—	—	—	—	—
<b>Yhteensä — Summa —</b>												
<i>Total</i> .....	<b>60</b>	<b>410 357</b>	<b>4 769 755</b>	<b>48</b>	<b>297 291</b>	<b>2 877 782</b>	<b>40</b>	<b>164 191</b>	<b>1 466 758</b>	<b>45</b>	<b>85 906</b>	<b>550 342</b>
<b>Proomut — Pråmar —</b>												
<i>Barges</i> .....												
— 99 .....	—	—	—	2	87	100	4	120	980	1	49	150
100— 199 .....	—	—	—	—	—	—	1	154	150	—	—	—
200— 299 .....	—	—	—	—	—	—	1	255	700	—	—	—
300— 399 .....	—	—	—	—	—	—	—	—	—	—	—	—
400— 499 .....	—	—	—	—	—	—	—	—	—	1	414	1 500
500— 999 .....	1	604	1 800	1	506	2 000	2	1 497	—	2	1 077	1 600
1 000— 1 499 .....	—	—	—	—	—	—	—	—	—	1	1 269	3 500
1 500— 1 999 .....	—	—	—	—	—	—	—	—	4 000	1	1 990	1 400
2 000— 2 499 .....	—	—	—	2	4 080	16 000	—	—	—	—	—	—
2 500— 2 999 .....	—	—	—	2	5 934	16 000	—	—	—	—	—	—
4 000— 4 999 .....	1	4 712	20 000	1	4 886	21 000	—	—	—	—	—	—
8 000— 9 999 .....	—	—	—	—	—	—	—	—	—	1	9 230	6 000
<b>Yhteensä — Summa —</b>												
<i>Total</i> .....	<b>2</b>	<b>5 316</b>	<b>21 800</b>	<b>8</b>	<b>15 493</b>	<b>55 100</b>	<b>8</b>	<b>2 026</b>	<b>5 830</b>	<b>7</b>	<b>14 029</b>	<b>14 150</b>

Tab. 3. (Forts.)

20—24 v. 20—24 år 20—24 years			25—29 v. 25—29 år 25—29 years			30—39 v. 30—39 år 30—39 years			40 v. ja yli 40 år och däröver 40 years and above			Yhteensä Summa Total		
Luku—Antal Number	Brutto Gross	Arvo Värde Value 1 000 mk	Luku—Antal Number	Brutto Gross	Arvo Värde Value 1 000 mk	Luku—Antal Number	Brutto Gross	Arvo Värde Value 1 000 mk	Luku—Antal Number	Brutto Gross	Arvo Värde Value 1 000 mk	Luku—Antal Number	Brutto Gross	Arvo Värde Value 1 000 mk
14	15	16	17	18	19	20	21	22	23	24	25	26	27	28
1	999	4 500	—	—	—	—	—	—	—	—	—	4	3 694	24 351
1	1274	4 000	—	—	—	—	—	—	—	—	—	3	4 040	31 895
—	—	—	—	—	—	—	—	—	—	—	—	5	7 949	40 900
—	—	—	—	—	—	—	—	—	—	—	—	1	2 384	11 976
—	—	—	—	—	—	—	—	—	—	—	—	13	49 051	539 275
—	—	—	—	—	—	—	—	—	—	—	—	3	14 242	115 699
—	—	—	—	—	—	—	—	—	—	—	—	7	40 100	387 000
—	—	—	—	—	—	—	—	—	—	—	—	7	48 077	409 000
—	—	—	—	—	—	—	—	—	—	—	—	3	26 949	308 750
—	—	—	—	—	—	—	—	—	—	—	—	2	20 589	206 000
—	—	—	—	—	—	—	—	—	—	—	—	3	59 736	376 000
—	—	—	—	—	—	—	—	—	—	—	—	1	20 203	175 000
—	—	—	—	—	—	—	—	—	—	—	—	1	28 330	145 000
<b>3</b>	<b>2 769</b>	<b>13 500</b>	—	—	—	<b>10</b>	<b>3 058</b>	<b>4 280</b>	<b>36</b>	<b>8 826</b>	<b>13 301</b>	<b>107</b>	<b>339 599</b>	<b>2 807 607</b>
4	208	1 600	7	598	6 500	19	1 600	15 672	24	1 549	6 217	59	4 318	44 839
5	735	7 250	8	1 125	8 592	15	2 096	21 020	8	1 302	10 229	45	6 564	76 351
—	—	—	2	483	1 950	3	791	7 465	1	212	1 000	14	3 621	82 315
—	—	—	1	385	8 000	—	—	—	2	772	1 400	7	2 484	51 420
1	621	16 000	—	—	—	1	869	3 000	1	672	400	5	3 353	35 400
—	—	—	—	—	—	—	—	—	—	—	—	4	7 092	166 000
—	—	—	—	—	—	1	2 630	3 000	—	—	—	1	2 630	3 000
—	—	—	—	—	—	—	—	—	—	—	—	1	7 010	49 300
—	—	—	—	—	—	—	—	—	—	—	—	3	27 198	120 000
<b>10</b>	<b>1 564</b>	<b>24 850</b>	<b>18</b>	<b>2 591</b>	<b>25 042</b>	<b>39</b>	<b>7 986</b>	<b>50 157</b>	<b>36</b>	<b>4 507</b>	<b>19 246</b>	<b>139</b>	<b>64 270</b>	<b>628 625</b>
18	798	10 342	14	907	10 342	24	1 808	17 482	57	3 564	26 637	165	9 906	139 543
5	735	7 250	12	1 676	13 102	19	2 716	24 340	41	6 191	37 996	94	13 682	129 948
4	1 009	30 050	4	982	4 250	9	2 240	11 465	27	6 724	7 867	58	14 482	144 832
1	393	4 500	4	1 331	10 550	7	2 600	3 410	10	3 447	5 630	29	10 156	101 330
1	496	5 000	—	—	—	—	—	—	2	943	2 000	8	3 897	49 480
2	1 620	20 500	—	—	—	1	869	3 000	2	1 605	1 853	13	10 555	144 309
1	1 274	4 000	1	1 065	1 060	—	—	—	1	1 044	4 000	6	7 618	76 955
—	—	—	—	—	—	—	—	—	—	—	—	9	15 041	206 900
—	—	—	—	—	—	—	—	—	—	—	—	1	2 384	11 976
—	—	—	—	—	—	1	2 630	3 000	—	—	—	1	2 630	3 000
—	—	—	—	—	—	1	3 878	35 000	—	—	—	15	56 740	599 275
—	—	—	—	—	—	—	—	—	—	—	—	9	41 081	338 249
—	—	—	—	—	—	—	—	—	—	—	—	9	51 356	637 000
—	—	—	—	—	—	—	—	—	—	—	—	10	68 576	578 300
—	—	—	—	—	—	—	—	—	—	—	—	9	80 406	661 875
1	10 341	63 830	1	10 515	60 000	—	—	—	—	—	—	9	97 362	717 830
—	—	—	—	—	—	—	—	—	—	—	—	2	27 948	150 000
—	—	—	—	—	—	—	—	—	—	—	—	4	75 334	626 000
—	—	—	—	—	—	—	—	—	—	—	—	2	41 687	625 000
—	—	—	—	—	—	—	—	—	—	—	—	4	110 822	635 000
—	—	—	—	—	—	—	—	—	—	—	—	4	140 387	1 756 291
—	—	—	—	—	—	—	—	—	—	—	—	2	90 720	860 000
—	—	—	—	—	—	—	—	—	—	—	—	1	58 376	900 000
<b>33</b>	<b>16 666</b>	<b>145 472</b>	<b>36</b>	<b>16 476</b>	<b>99 304</b>	<b>62</b>	<b>16 741</b>	<b>97 697</b>	<b>140</b>	<b>23 518</b>	<b>85 983</b>	<b>464</b>	<b>1031 146</b>	<b>10 093 093</b>
1	41	110	—	—	—	5	78	960	10	410	280	23	785	2 580
2	286	350	2	272	—	1	394	800	5	769	107	12	1 875	1 408
—	—	—	—	—	—	—	—	—	—	—	—	1	255	700
1	326	20	2	778	40	2	628	60	—	—	—	5	1 732	120
—	—	—	2	830	800	—	—	—	—	—	—	3	1 244	2 300
—	—	—	—	—	—	—	—	—	—	—	—	6	3 684	9 400
1	1 156	900	—	—	—	—	—	—	—	—	—	2	2 425	4 400
—	—	—	—	—	—	—	—	—	—	—	—	1	1 990	1 400
—	—	—	—	—	—	—	—	—	—	—	—	2	4 080	16 000
—	—	—	—	—	—	—	—	—	—	—	—	2	5 934	16 000
—	—	—	—	—	—	—	—	—	—	—	—	2	9 598	41 000
—	—	—	—	—	—	—	—	—	—	—	—	1	9 230	6 000
<b>5</b>	<b>1 809</b>	<b>1 380</b>	<b>6</b>	<b>1 880</b>	<b>841</b>	<b>9</b>	<b>1 100</b>	<b>1 820</b>	<b>15</b>	<b>1 179</b>	<b>387</b>	<b>60</b>	<b>42 832</b>	<b>101 308</b>

**Taulu 4. Kauppalaivaston käyttäminen ja bruttorahdit vuonna 1991<sup>1)</sup>**  
**Tab. 4. Handelsflottans användning och bruttofrakter år 1991<sup>1)</sup>**  
**Table 4. Utilization and gross freight revenue of the Finnish merchant fleet in 1991<sup>1)</sup>**

Aluksien kotipaikka Fartygens hemort Home port of vessels	Pääasiallisesti Suomen satamien välillä Huvudsakligen mellan finska hamnar Mainly between Finnish ports			Pääasiallisesti Suomen ja ulkomaiden välillä Huvudsakligen mellan Finland och utlandet Mainly between Finland and foreign countries			Pääasiallisesti ulkomaan satamien välillä Huvudsakligen mellan utländska hamnar		
	Luku Antal Number	Brutto Gross	Netto Net	Luku Antal Number	Brutto Gross	Netto Net	Luku Antal Number	Brutto Gross	Netto Net
1	2	3	4	5	6	7	8	9	10
<b>Uudenmaan lääni</b>									
<b>Nylands län</b>	<b>70</b>	<b>26 407</b>	<b>9 555</b>	<b>35</b>	<b>370 972</b>	<b>167 846</b>	<b>2</b>	<b>34 109</b>	<b>15 813</b>
Helsinki — Helsingfors	41	17 942	5 407	28	362 826	163 695	2	34 109	15 813
Muut kunnat — Övriga kommuner — <i>Other communes</i>	29	8 465	4 148	7	8 146	4 151	—	—	—
<b>Turun ja Porin lääni —</b>									
<b>Åbo och Björneborgs län</b>	<b>77</b>	<b>35 224</b>	<b>13 871</b>	<b>41</b>	<b>315 868</b>	<b>145 245</b>	<b>8</b>	<b>50 963</b>	<b>20 762</b>
Turku — Åbo	42	8 907	3 363	6	21 923	8 357	2	5 811	2 303
Naantali — Nådendal	11	12 899	5 739	15	215 718	99 754	5	41 324	16 443
Muut kunnat — Övriga kommuner — <i>Other communes</i>	24	13 418	4 769	20	78 227	37 134	1	3 828	2 016
<b>Landskapet Åland —</b>									
<b>Ahvenanmaan maakunta</b>	<b>11</b>	<b>3 999</b>	<b>1 317</b>	<b>22</b>	<b>246 993</b>	<b>132 238</b>	<b>1</b>	<b>4 680</b>	<b>2 189</b>
Mariehamn — Maarianhamina	11	3 999	1 317	16	221 048	122 880	1	4 680	2 189
Övriga kommuner — Muut kunnat — <i>Other communes</i>	—	—	—	6	25 945	9 358	—	—	—
<b>Hämeen lääni —</b>									
<b>Tavastehus län</b>	<b>16</b>	<b>1 410</b>	<b>796</b>	—	—	—	—	—	—
<b>Kymen lääni —</b>									
<b>Kymmene län</b>	<b>15</b>	<b>2 034</b>	<b>860</b>	<b>4</b>	<b>6 248</b>	<b>2 851</b>	—	—	—
<b>Mikkelin lääni —</b>									
<b>St Michels län</b>	<b>28</b>	<b>3 886</b>	<b>1 863</b>	—	—	—	—	—	—
<b>Kuopion lääni —</b>									
<b>Kuopio Län</b>	<b>10</b>	<b>1 758</b>	<b>1 048</b>	—	—	—	—	—	—
<b>Pohjois-Karjalan lääni —</b>									
<b>Norra Karels län</b>	<b>6</b>	<b>1 412</b>	<b>625</b>	—	—	—	—	—	—
<b>Vaasan lääni —</b>									
<b>Vasa län</b>	<b>6</b>	<b>576</b>	<b>294</b>	<b>3</b>	<b>30 264</b>	<b>14 444</b>	<b>1</b>	<b>4 655</b>	<b>2 098</b>
<b>Keski-Suomen lääni —</b>									
<b>Mellersta Finlands län</b>	<b>11</b>	<b>1 219</b>	<b>646</b>	—	—	—	—	—	—
<b>Oulun lääni</b>									
<b>Uleåborgs län</b>	<b>6</b>	<b>1 496</b>	<b>542</b>	<b>4</b>	<b>28 760</b>	<b>8 629</b>	—	—	—
Oulu — Uleåborg	3	1 278	452	—	—	—	—	—	—
Muut kunnat — Övriga kommuner — <i>Other communes</i>	3	218	90	4	28 760	8 629	—	—	—
<b>Lapin lääni —</b>									
<b>Lapplands län</b>	<b>4</b>	<b>2 753</b>	<b>866</b>	—	—	—	—	—	—
<b>Kaikkiaan — I allt — Grand total</b>	<b>260</b>	<b>82 174</b>	<b>32 283</b>	<b>109</b>	<b>999 105</b>	<b>471 253</b>	<b>12</b>	<b>94 407</b>	<b>40 862</b>
Siitä — Därav — <i>Of which</i>									
<i>Matkustaja-alukset — Passenger vessels</i>	149	19 135	8 649	21	370 698	203 043	1	4 655	2 098
<i>Säiliöalukset — Tankfartyg Tankers</i>	6	16 720	7 540	16	230 105	105 372	4	32 094	13 674
<i>Kuivalastialukset — Torrlastfartyg — Dry cargo vessels</i>	35	15 509	7 275	56	349 286	146 530	5	46 389	21 709
Muut alukset — Andra fartyg — <i>Other vessels</i>	44	18 717	4 593	10	35 499	11 721	—	—	—
Proomut — Pråmar — <i>Barges</i>	26	12 093	4 226	6	13 517	4 587	2	11 269	3 381

<sup>1)</sup> Ilman kalastusaluksia — Exklusive fiskefartyg — *Fishing-vessels excluded.*



Seisoneet Upplagda Laid up			Yhteensä Summa Total			Bruttoreahteja Bruttofrakter Gross freights mk			
Luku Antal Number	Brutto Gross	Netto Net	Luku Antal Number	Brutto Gross	Netto Net	Suomen satamien välillä Mellan finska hamnar Between Finnish ports	Suomen ja ulko- maan välillä Mellan Finland och utlandet Between Finland and foreign countries	Ulkomaan satamien välillä Mellan utländska hamnar Between foreign ports	Yhteensä Summa Total
11	12	13	14	15	16	17	18	19	20
30	8 348	5 783	137	439 836	198 997	73 169 610	1 690 555 229	30 268 109	1 793 992 948
17	4 826	3 375	88	419 703	188 290	53 270 178	1 674 528 918	27 735 430	1 755 534 526
13	3 522	2 408	49	20 133	10 707	19 899 432	16 026 311	2 532 679	38 458 422
18	4 601	2 132	144	406 656	182 010	97 343 572	494 849 222	187 934 840	780 127 634
8	1 216	804	58	37 857	14 827	16 285 779	94 509 605	5 318 266	116 113 650
3	1 371	537	34	271 312	122 473	64 266 250	244 369 055	177 765 525	486 400 830
7	2 014	791	52	97 487	44 710	16 791 543	155 970 562	4 851 049	177 613 154
5	2 128	937	39	257 800	136 681	1 542 936	1 843 524 131	33 071 166	1 878 138 233
5	2 128	937	33	231 855	127 323	1 305 041	1 681 380 084	32 807 224	1 715 492 349
—	—	—	6	25 945	9 358	237 895	162 144 047	263 942	162 645 884
5	493	304	21	1 903	1 100	3 920 223	—	—	3 920 223
3	458	265	22	8 740	3 976	4 916 847	22 586 696	—	27 503 543
15	2 284	1 793	43	6 170	3 656	18 243 128	—	—	18 243 128
3	312	200	13	2 070	1 248	4 171 601	—	—	4 171 601
1	63	27	7	1 475	652	4 061 909	—	—	4 061 909
2	500	376	12	35 995	17 212	1 119 864	372 898 534	1 908 250	375 926 648
1	88	55	12	1 307	701	3 153 958	—	—	3 153 958
4	284	162	14	30 540	9 333	5 846 705	19 226 761	5 490 960	30 564 426
3	210	93	6	1 488	545	3 800 001	—	—	3 800 001
1	74	69	8	29 052	8 788	2 046 704	19 226 761	5 490 960	26 764 425
1	128	24	5	2 881	890	1 024 521	—	—	1 024 521
88	19 687	12 058	469	1 195 373	556 456	218 514 874	4 443 640 573	258 673 325	4 920 828 772
23	5 102	2 177	194	399 590	215 967	56 408 158	3 258 787 699	1 908 250	3 317 104 107
2	323	179	28	279 242	126 765	97 872 644	292 930 014	172 207 120	563 009 778
19	5 155	2 991	115	416 339	178 505	22 571 170	846 207 359	67 396 525	936 175 054
18	3 154	1 642	72	57 370	17 956	37 727 782	29 678 274	6 664 141	74 070 197
26	5 953	5 069	60	42 832	17 263	3 935 120	16 037 227	10 497 289	30 469 636

**Taulu 5. Kauppalaivaston bruttorahdit vuonna 1991, jaettuina eri tuotantoryhmiin**  
**Tab. 5. Handelsflottans bruttofrakter år 1991, fördelade på olika inkomstgrupper**  
**Table 5. Gross freight revenue of the Finnish merchant fleet in 1991, by different income groups**

1	Suomen satamien välillä Mellan finska hamnar Between Finnish ports					
	Matkustaja-alukset Passagerarfartyg Passenger vessels mk	Säiliöalukset Tankfartyg Tankers mk	Kuivalastialukset Torrlastfartyg Dry cargo vessels mk	Muut alukset Andra fartyg Other vessels mk	Proomut Prämar Barges mk	Yhteensä Summa Total mk
	2	3	4	5	6	7
Matkustajain kuljetuksesta — Persontrafik Passenger .....	52 791 731	—	881 500	1 870 000	—	55 543 231
Tavarain kuljetuksesta — Godstransport Cargo .....	3 616 427	97 872 644	21 689 670	15 785 064	3 935 120	142 898 925
Hinauksista ja pelastuksista — Bogsering och bärgning — Towing and salvage .....	—	—	—	20 072 718	—	20 072 718
Aikarahtauksesta — Tidsbefraktningsav- gifter — Time charter .....	—	—	—	—	—	—
<b>Rahtituloja yhteensä — Summa fraktin- komster — Total .....</b>	<b>56 408 158</b>	<b>97 872 644</b>	<b>22 571 170</b>	<b>37 727 782</b>	<b>3 935 120</b>	<b>218 514 874</b>

Taulu 5. (Jatk.)

1	Ulkomaan satamien välillä Mellan utländska hamnar Between foreign ports					
	Matkustaja-alukset Passagerarfartyg Passenger vessels mk	Säiliöalukset Tankfartyg Tankers mk	Kuivalastialukset Torrlastfartyg Dry cargo vessels mk	Muut alukset Andra fartyg Other vessels mk	Proomut Prämar Barges mk	Yhteensä Summa Total mk
	14	15	16	17	18	19
Matkustajain kuljetuksesta — Persontrafik Passenger .....	—	—	—	—	—	—
Tavarain kuljetuksesta — Godstransport Cargo .....	—	154 223 015	27 903 882	6 664 141	10 497 289	199 288 327
Hinauksista ja pelastuksista — Bogsering och bärgning — Towing and salvage .....	—	—	—	—	—	—
Aikarahtauksesta — Tidsbefraktningsav- gifter — Time charter .....	1 908 250	17 984 105	39 492 643	—	—	59 384 998
<b>Rahtituloja yhteensä — Summa fraktin- komster — Total .....</b>	<b>1 908 250</b>	<b>172 207 120</b>	<b>67 396 525</b>	<b>6 664 141</b>	<b>10 497 289</b>	<b>258 673 325</b>

Suomen ja ulkomaan välillä  
Mellan Finland och utlandet  
Between Finland and foreign countries

Matkustaja-alukset Passagerarfartyg Passenger vessels mk	Säiliöalukset Tankfartyg Tankers mk	Kuivalastialukset Torrlastfartyg Dry cargo vessels mk	Muut alukset Andra fartyg Other vessels mk	Proomut Prämar Barges mk	Yhteensä Summa Total mk
8	9	10	11	12	13
3 061 963 929	—	—	—	—	3 061 963 929
158 568 770	292 930 014	841 461 059	29 678 274	16 037 227	1 338 675 344
—	—	—	—	—	—
38 255 000	—	4 746 300	—	—	43 001 300
<b>3 258 787 699</b>	<b>292 930 014</b>	<b>846 207 359</b>	<b>29 678 274</b>	<b>16 037 227</b>	<b>4 443 640 573</b>

Tab. 5. (Forts.)

Kaikkiaan  
I alt  
Grand total

Matkustaja-alukset Passagerarfartyg Passenger vessels mk	Säiliöalukset Tankfartyg Tankers mk	Kuivalastialukset Torrlastfartyg Dry cargo vessels mk	Muut alukset Andra fartyg Other vessels mk	Proomut Prämar Barges mk	Yhteensä Summa Total mk
20	21	22	23	24	25
3 114 755 660	—	881 500	1 870 000	—	3 117 507 160
162 185 197	545 025 673	891 054 611	52 127 479	30 469 636	1 680 862 596
—	—	—	20 072 718	—	20 072 718
40 163 250	17 984 105	44 238 943	—	—	102 386 298
<b>3 317 104 107</b>	<b>563 009 778</b>	<b>936 175 054</b>	<b>74 070 197</b>	<b>30 469 636</b>	<b>4 920 828 772</b>

**Taulu 6. Kauppalaivaston bruttorahdit v. 1991 Suomen ja ulkomaiden sekä ulkomaiden välisessä liikenteessä**  
**Tab. 6. Handelsflottans bruttofrakter år 1991 i trafik mellan Finland och utlandet samt mellan utländska hamnar**  
**Table 6. Gross freight revenue of the Finnish merchant fleet in 1991 in international navigation**

	Suomesta från Finland <i>from Finland</i>	Ruotsista från Sverige <i>from Sweden</i>	Tanskasta från Danmark <i>from Denmark</i>	Norjasta från Norge <i>from Norway</i>	Islannista från Island <i>from Iceland</i>
	mk	mk	mk	mk	mk
	1	2	3	4	5
1 Suomeen — till Finland .....	—	1 373 122 549	11 875 441	6 114 249	—
2 Ruotsiin — till Sverige .....	1 454 545 909	6 328 888	15 365 118	1 050 301	—
3 Tanskaan — till Danmark .....	22 411 923	1 123 327	6 699 085	10 730 419	—
4 Norjaan — till Norge .....	8 183 441	—	3 160 062	136 880	107 570
5 Islantiin — till Island .....	—	—	114 000	—	—
6 Puolaan — till Polen .....	5 432 136	1 371 697	—	—	—
Saksaan — till Tyskland:					
7 Itämeren satamat — hamnar vid Österjön .....	313 687 766	1 438 536	2 794 356	194 594	—
8 Pohjanmeren satamat — hamnar vid Nordsjön .....	19 133 176	1 827 978	584 670	374 811	—
Iso-Britanniaan ja Pohjois-Irlandiin — till Stor-Britannien och Nordirland .....	96 897 473	2 591 247	114 230	—	—
9 Irlandiin — till Irland .....	321 849	—	—	—	—
10 Alankomaihin — till Nederländerna .....	51 971 235	1 490 189	—	—	—
11 Belgiaan — till Belgien .....	36 027 128	2 807 452	200 000	—	—
Ranskaan — till Frankrike:					
13 Atlantin satamat — hamnar vid Atlanten .....	9 591 950	180 000	—	—	—
14 Välimeren satamat — hamnar vid Medelhavet .....	332 505	—	—	—	—
Espanjaan — till Spanien					
15 Atlantin satamat — hamnar vid Atlanten .....	24 874 134	319 152	—	—	—
16 Portugaliin — till Portugal .....	1 150 115	—	—	—	—
17 Italiaan — till Italien .....	—	—	—	—	—
18 Pohjois-Afrikkaan — till Nordafrika .....	—	44 699	—	—	—
19 Etelä-Afrikkaan — till Sydafrika .....	—	—	100 658	—	—
20 Lounais-Aasiaan — till Sydvästasien .....	—	—	—	—	—
21 Itä-Aasiaan — till Ostasien .....	—	—	—	—	—
Kanadaan — till Canada:					
22 Atlantin satamat — hamnar vid Atlanten .....	—	—	—	—	—
Amerikan Yhdysvaltoihin — till Amerikas Förenta Stater:					
23 Atlantin satamat — hamnar vid Atlanten .....	9 175 180	678 279	—	—	—
24 Meksikonlahden satamat — hamnar vid vid Mexikanska bukten .....	1 020 481	556 236	—	—	—
25 Etelä-Amerikkaan — till Sydamerika .....	—	—	—	—	—
26 Ulkomaille — till utlandet .....	78 415 476	—	—	—	—
<b>Yhteensä — Summa — Total .....</b>	<b>2 133 171 877</b>	<b>1 393 880 229</b>	<b>41 007 620</b>	<b>18 601 254</b>	<b>107 570</b>

Neuvostoliitosta från Sovjetunionen from USSR			Puolasta från Polen from Poland	Saksasta från Tyskland from Germany		Iso-Britanniasta ja P. Irlannista från Storbritannien och N. Irland from Great Britain and Northern Ireland	Irlannista från Irland from Ireland	Alankomaista från Nederländerna from the Netherlands	
Suomenlahden satamista från hamnar vid Finska viken from ports on the Finnish Gulf	Itämeren Satamista från Östersjö- hamnar from Baltic Ports	P. Jäämeren satamista från hamnar vid N. Ishavet from Arctic Ocean ports		Itämeren satamista från Östersjö- hamnar from Baltic ports	Pohjanmeren satamista från Nordsjö- hamnar from North Sea ports				
mk	mk	mk	mk	mk	mk	mk	mk	mk	
6	7	8	9	10	11	12	13	14	
2 014 181	67 487 051	—	65 461 063	235 837 408	5 373 596	42 041 743	97 130	42 547 599	1
1 442 727	309 281	—	—	—	—	1 801 709	—	3 068 122	2
794 152	444 062	—	—	—	—	—	—	1 019 610	3
770 370	969 457	—	—	—	—	323 520	—	285 644	4
—	—	—	—	—	—	—	—	—	5
—	—	—	—	—	—	—	—	103 176	6
—	—	—	—	—	—	11 997	—	2 444 925	7
—	612 757	—	—	—	—	2 056 286	—	416 936	8
1 088 813	140 687	—	191 955	126 566	346 311	1 802 594	—	17 592 093	9
3 607 969	5 858 883	159 964	—	—	—	1 575 200	—	1 071 132	10
1 083 593	201 417	—	—	—	—	—	—	100 489	11
—	—	—	—	—	—	—	—	—	12
—	—	—	—	—	—	—	—	—	13
—	—	—	—	—	—	—	—	—	14
—	—	—	—	—	—	—	—	—	15
—	—	—	—	—	—	—	—	—	16
—	—	—	—	—	—	—	—	—	17
—	—	—	—	—	—	—	—	—	18
—	—	—	—	—	—	—	—	—	19
—	—	—	—	—	5 201 850	—	—	—	20
—	—	—	—	—	—	—	—	—	21
—	—	—	—	—	—	—	—	—	22
—	—	—	—	—	—	—	—	961 920	23
—	—	—	—	—	—	—	—	634 602	24
—	—	—	—	—	—	—	—	—	25
—	—	2 022 019	—	—	—	—	—	—	26
10 801 805	76 023 595	2 181 983	65 653 018	235 963 974	10 921 757	49 613 049	97 130	70 246 248	

	Belgiasta från Belgien from Belgium	Ranskasta från Frankrike from France	Espanjasta från Spanien from Spain	Portugalska från Portugal from Portugal	Italiasta från Italien from Italy	Lounais-Aasiasta <sup>1)</sup> från Sydväst-asien <sup>1)</sup> from South-West Asia <sup>1)</sup>	Itä-Aasiasta <sup>2)</sup> från Ostasien <sup>2)</sup> from East Asia <sup>2)</sup>
	mk	mk	mk	mk	mk	mk	mk
	15	16	17	18	19	20	21
1	5 490 343	231 229	3 731 200	210 000	—	—	—
2	396 300	—	—	2 265 733	231 822	—	—
3	99 775	—	—	—	—	—	—
4	—	—	—	—	—	—	—
5	—	—	—	—	—	—	—
6	—	—	—	—	—	—	—
7	451 809	3 249 621	—	—	—	—	—
8	378 367	—	—	—	—	3 563 697	—
9	148 404	—	—	—	—	—	—
10	—	—	—	—	—	—	—
11	—	—	—	342 677	—	—	—
12	—	—	—	—	—	—	—
13	—	—	—	—	—	—	—
14	—	—	—	—	—	—	—
15	—	—	—	—	—	—	—
16	—	—	100 871	—	—	—	—
17	—	—	—	—	—	2 668 939	—
18	—	—	—	—	—	—	—
19	—	—	—	—	—	—	—
20	—	—	—	—	—	—	—
21	—	—	—	—	—	—	4 092
22	—	—	—	—	—	—	—
23	—	—	—	—	—	—	—
24	—	—	—	1 307 647	—	—	—
25	—	—	—	—	—	—	—
26	—	—	—	—	—	—	—
	<b>6 964 998</b>	<b>3 480 850</b>	<b>3 832 071</b>	<b>4 126 057</b>	<b>231 822</b>	<b>6 232 636</b>	<b>4 092</b>

<sup>1)</sup> Arabia, Irak ja Iran — Arabien, Irak och Iran — *Arabia, Iraq and Iran.*

<sup>2)</sup> Burman itärajalta itään — Från östra gränsen av Burma österut — *Eastward from the eastern frontier of Burma.*

Kanadasta från Canada <i>from Canada</i>	Amerikan Yhdysvalloista från Amerikas Förenta Stater <i>from USA</i>		Meksikosta från Mexiko <i>from Mexico</i>	Etelä-Amer. från Sydamer. <i>from South Am.</i>	Ulkomailta från utlandet <i>From abroad</i>	Yhteensä Summa <i>Total</i>	
Atlantin satamista från hamnar vid Atlanten <i>from Atlantic ports</i>	Atlantin satamista från hamnar vid Atlanten <i>from Atlantic ports</i>	Meksikon- lahden satamista från hamnar vid Mexikanska bukten <i>from ports on the Mexican Gulf</i>	Meksikon- lahden satamista från hamnar vid Mexikanska bukten <i>from ports on the Mexican Gulf</i>	Atlantin satamista från hamnar vid Atlanten <i>from Atlantic ports</i>			
mk	mk	mk	mk	mk	mk	mk	
22	23	24	25	26	27	28	
387 588	10 597 381	5 243 043	—	4 712 561	42 816 612	1 925 391 967	1
—	—	—	—	—	—	1 486 805 910	2
—	—	—	—	—	—	43 322 353	3
—	—	—	—	—	—	13 936 944	4
—	—	—	—	—	—	114 000	5
—	—	—	—	—	—	6 907 009	6
—	—	—	—	—	—	324 273 604	7
—	—	—	—	—	—	28 948 678	8
2 593 556	—	—	—	—	—	123 633 929	9
—	—	—	—	—	—	321 849	10
10 791 626	—	—	—	—	—	76 868 875	11
—	—	—	—	—	—	40 420 079	12
—	—	—	—	—	—	9 771 950	13
—	—	—	—	—	—	332 505	14
—	—	—	—	—	—	25 193 286	15
—	—	—	—	—	—	1 250 986	16
—	—	—	—	—	—	2 668 939	17
—	—	—	—	—	—	44 699	18
—	—	—	—	—	—	100 658	19
—	—	—	—	—	—	5 201 850	20
—	—	—	—	—	—	4 092	21
—	39 278	—	—	—	—	39 278	22
597 026	—	—	—	—	—	11 412 405	23
—	—	—	—	—	—	3 518 966	24
—	—	—	2 089 506	—	—	2 089 506	25
—	—	—	—	—	34 343 070	114 780 565	26
14 369 796	10 636 659	5 243 043	2 089 506	4 712 561	77 159 682	4 247 354 882	

**Taulu 7. Kauppalaivaston riisutut alukset <sup>1)</sup>**  
**Tab. 7. Handelsflottans upplagda fartyg<sup>1)</sup>**  
**Table 7. Finnish merchant vessels<sup>1)</sup> laid up**

	31.3			30.6			30.9			31.12		
	Luku Antal Number	Brutto Gross	Kantavuus Dödsvikt Deadweight	Luku Antal Number	Brutto Gross	Kantavuus Dödsvikt Deadweight	Luku Antal Number	Brutto Gross	Kantavuus Dödsvikt Deadweight	Luku Antal Number	Brutto Gross	Kantavuus Dödsvikt Deadweight
<b>1991</b>												
Matkustaja-alukset — Passagerarfartyg — Passenger Vessels .....	4	18 677	3 548	—	—	—	1	4 655	1 489	3	6 149	1 257
Säiliöalukset — Tankfartyg Tankers .....	—	—	—	—	—	—	1	4 680	6 863	—	—	—
Kuivalastialukset — Torr- lastfartyg — Dry cargo vessels .....	3	9 703	14 440	3	12 781	16 340	2	11 594	14 615	2	13 699	16 000
<b>Yhteensä — Summa — Total</b>	<b>7</b>	<b>28 380</b>	<b>17 988</b>	<b>3</b>	<b>12 781</b>	<b>16 340</b>	<b>4</b>	<b>20 929</b>	<b>22 967</b>	<b>5</b>	<b>19 848</b>	<b>17 257</b>
<b>1990</b>												
Matkustaja-alukset — Passagerarfartyg — Passenger Vessels .....	5	17 116	4 637	—	—	—	1	2 967	930	4	30 780	6 215
Säiliöalukset — Tankfartyg Tankers .....	—	—	—	—	—	—	—	—	—	—	—	—
Kuivalastialukset — Torr- lastfartyg — Dry cargo vessels .....	—	—	—	1	1 274	1 769	—	—	—	2	2 273	3 669
<b>Yhteensä — Summa — Total</b>	<b>5</b>	<b>17 116</b>	<b>4 637</b>	<b>1</b>	<b>1 274</b>	<b>1 769</b>	<b>1</b>	<b>2 697</b>	<b>930</b>	<b>6</b>	<b>33 053</b>	<b>9 884</b>
<b>1989</b>												
Matkustaja-alukset — Passagerarfartyg — Passenger Vessels .....	5	15 130	3 414	—	—	—	1	2 967	930	2	4 011	930
Säiliöalukset — Tankfartyg Tankers .....	—	—	—	—	—	—	—	—	—	—	—	—
Kuivalastialukset — Torr- lastfartyg — Dry cargo vessels .....	1	1 186	1 725	2	2 185	3 625	—	—	—	—	—	—
<b>Yhteensä — Summa — Total</b>	<b>6</b>	<b>16 316</b>	<b>5 139</b>	<b>2</b>	<b>2 185</b>	<b>3 625</b>	<b>1</b>	<b>2 697</b>	<b>930</b>	<b>2</b>	<b>4 011</b>	<b>930</b>
<b>1988</b>												
Matkustaja-alukset — Passagerarfartyg — Passenger Vessels .....	5	14 196	3 252	—	—	—	—	—	—	2	3 850	826
Säiliöalukset — Tankfartyg Tankers .....	—	—	—	—	—	—	—	—	—	—	—	—
Kuivalastialukset — Torr- lastfartyg — Dry cargo vessels .....	3	5 546	7 005	3	5 969	7 705	2	4 725	5 505	2	4 725	5 505
<b>Yhteensä — Summa — Total</b>	<b>8</b>	<b>19 742</b>	<b>10 257</b>	<b>3</b>	<b>5 969</b>	<b>7 705</b>	<b>2</b>	<b>4 725</b>	<b>5 505</b>	<b>4</b>	<b>8 575</b>	<b>6 331</b>
<b>1987</b>												
Matkustaja-alukset — Passagerarfartyg — Passenger Vessels .....	5	20 016	3 838	1	3 878	870	2	5 490	1 408	3	8 457	2 338
Säiliöalukset — Tankfartyg Tankers .....	1	5 547	8 145	—	—	—	1	1 198	2 192	—	—	—
Kuivalastialukset — Torr- lastfartyg — Dry cargo vessels .....	4	7 643	10 158	4	17 808	25 078	3	8 742	11 078	2	5 814	6 978
<b>Yhteensä — Summa — Total</b>	<b>10</b>	<b>33 206</b>	<b>22 141</b>	<b>5</b>	<b>21 686</b>	<b>25 948</b>	<b>6</b>	<b>15 430</b>	<b>14 678</b>	<b>5</b>	<b>14 271</b>	<b>9 316</b>

<sup>1)</sup> Vain alukset yli 500 brt, jotka ovat riisutut rahtimarkkinoiden takia. Aluksia, jotka tilapäisesti ovat poissa liikenteestä esim. korjausten takia, ei ole otettu mukaan — Endast fartyg över 500 brt vilka är upplagda p.g.a. fraktmarknaden. Fartyg som tillfälligt är ur trafik t.e.x. p.g.a. reparation medtages ej — Only vessels of 500 gross tons and over laid up for lack of employment. Vessels temporarily withdrawn from service etc. are not included.





PAINATUSKESKUS

KUSTANNUSTOIMINTA  
 PL 516, 00101 Helsinki  
 vaihde (90) 566 01  
 POSTIMYYNTI  
 puh. (90) 566 0266  
 telekopio (90) 566 0380  
 teleksi 123458 vapk sf  
 VALTIKKA-KIRJAKAUPAT  
 HELSINGISSÄ  
 Annankatu 44  
 vaihde (90) 1734 2012  
 Eteläesplanadi 4  
 puh. (90) 662 801



TRYCKERICENTRALEN

FÖRLAGSVERKSAMHETEN  
 PB 516, 00101 Helsingfors  
 växel (90) 566 01  
 POSTFÖRSÄLJNINGEN  
 telefon (90) 566 0266  
 telefax (90) 566 0380  
 telex 123458 vapk sf  
 VALTIKKA-BOKHANDLARNÄ  
 I HELSINGFORS  
 Annegatan 44  
 växel (90) 1734 2012  
 Södra Esplanaden 4  
 telefon (90) 662 801



PAINATUSKESKUS

PUBLISHING DIVISION  
 P.O.B 516, SF-00101 Helsinki, Finland  
 phone internat. +358 0 566 01  
 MAIL ORDERS  
 phone internat. +358 0 566 0266  
 telefax +358 0 566 0380  
 telex 123458 vapk sf  
 VALTIKKA-BOOKSHOPS  
 IN HELSINKI  
 Annankatu 44  
 phone (90) 1734 2012  
 Eteläesplanadi 4  
 phone (90) 662 801