



**Tielaitos
Vägverket**

Vaasan tiepiiri

Vasa vägdistrikt

TOIMINTA- JA TALOUSSUUNNITELMA

VERKSAMHETS- OCH FINANSIERINGSPLAN

1993 - 1996

Helmikuu 1993

Februari 1993

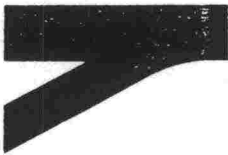
**Vaasan tiepiiri
Vasa vägdistrikt**

08 TIEL/VAA



Tielaitos
Kirjasto

Doknro: 961121
Nidenro: 961468



Jakelussa mainitut
Enligt sändlista

VAASAN TIEPIIRIN TOIMINTA- JA TALOUSSUUNNITELMA VUOSILLE 1993 - 1996

Vaasan tiepiiri lähettää oheisena tiedoksenne piirin toiminta- ja taloussuunnitelman (TTS) vuosille 1993 - 1996.

Piirin toiminta vuodelle 1993 on suunniteltu valtion tulo- ja menoarvion mukaisesti, mutta vuosien 1994 - 1996 suunnitelma on piirin esitys, jota ylemmät viranomaiset eivät ole käsitelleet.

Tämä suunnitelma koskee vanhaa Vaasanpiirin aluetta. Läänin pohjoisosaa on käsitelty Keski-Pohjanmaan piirin vastaavassa suunnitelmassa.

Mahdolliset suunnitelmasta esitettävät lausunnot pyydetään toimittamaan viimeistään heinäkuun 1993 aikana osoitteeseen: Vaasan tiepiiri, PL 93, 65101 Vaasa.

Suunnitelmaan liittyvistä asioista saa lisätietoja piiristä Riku Kauraselta (961) 3264 120 ja Anders Nordströmiltä (961) 3264 113

VERKSAMHETS- OCH FINANSIERINGSPLAN 1993 - 1996 FÖR VASA VÄGDISTRIKT

Vasa vägdistrikt sänder bifogat distriktets verksamhets- och finansieringsplan för åren 1993-1996 till Er kännedom.

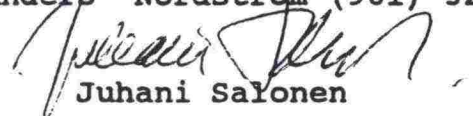
Verksamheten för år 1993 har planerats utgående från statsbudgeten. Planen för åren 1994 - 1996 är däremot distriktets förslag och det har inte behandlats av högre myndigheter.

I planen behandlas distriktets gamla verksamhetsområde. Mellersta Österbottens vägdistrikt har behandlat länets norra del i sin motsvarande plan.

Eventuella utlåtanden om planen bedes sändas före utgången av juli 1993 under adress: Vasa vägdistrikt, PB 93, 65101 Vasa.

Närmare uppgifter om planen ger Riku Kauranen (961) 3264 120 och Anders Nordström (961) 3264 113.

Tiejohtaja
Vägdirektör


Juhani Salonen

Esikunnan päällikkö
Stabschef


Riku Kauranen

JAKELU/SÄNDLISTA

Vaasan lääninhallitus/Länstyrelsen i Vasa län (3 kpl)
Vaasan lääninhallitus, aluekehitys- ja elinkeino-osasto (6 kpl)
Vaasan lääninhallitus, ympäristöosasto (3 kpl)
Vaasan läänin neuvottelukunnan jäsenet
Medlemmarna i länsdelegationen i Vasa län
Vaasan lääninneuvottelukunnan liikennepoliittisen jaoston jäsenet
Vaasan läänin seutukaavaliitto/Regionplaneförbundet för Vasa län
Etelä-Pohjanmaan maakuntaliitto ry.
Keski-Pohjanmaan maakuntaliitto ry.
Svenska Österbottens Landskapsförbund r.f.
Vaasan vesi- ja ympäristöpiiri
Kokkolan "-"
Vaasan vesi- ja ympäristöpiiri, Seinäjoki
Liikkuva poliisi, Vaasa, Kokkola ja Seinäjoki
Vaasan työvoimapiiri
Vaasan TELE
Vaasan POSTI/Tiedottaja
Vaasan kartasto- ja tietopalvelutoimisto
Alajärven maanmittautoimisto
Kaarlelan "-"
Kokkolan "-"
Kurikan "-"
Lapuan "-"
Pietarsaaren "-"
Vaasan "-"
Vöyrin "-"
VR, Tampereen ratakeskus
Vaasan rakennuspiiri
Pohjanmaan sotilasläänin esikunta
Pohjanlahden merenkulkupiiri
Keski-Pohjanmaan metsälautakunta
Etelä-Pohjanmaan metsälautakunta
Österbottens skogsnämnd
Etelä-Pohjanmaan maaseutupiiri
Vasa landsbygdsdistrikt
Ilmajoen lentoasema
Kruunupyyn "-"
Vaasan "-"
VAPO OY, Seinäjoki
Vaasan läänin alueen kansanedustajat/
Riksdagsmännen inom Vasa läns område
Aho Esko
Ala-Harja Kirsti
Björkenheim Rose-Marie
Jätteenmäki Anneli
Kallis Bjarne
Malm Håkan
Mäki-Hakola Pentti

Nordman Håkan
Norrback Ole
Nyby Mats
Renlund Boris
Saari Aapo
Urpilainen Kari
Wahlström Jarmo
Vihriälä Jukka
Vehkaoja Marjatta
Virrankoski Kyösti
Vistbacka Raimo

Vaasan läänin kunnat/Kommunerna inom Vasa län
Etelä-Pohjanmaan kauppakamari
Vaasan kauppakamari/Vasa handelskammare
Vaasan läänin tiedotusvälineet
Maanrakentajain Vaasan piiriyhdistys
Ammattiautoilijain Vaasan lääninyhdistys ry.
Alajärven Puhelinosuuskunta
Vaasan läänin Puhelin Oy, Vaasa ja Seinäjoki
Kokkolan Puhelin Oy
Pietarsaarensuudun Puhelinosakeyhtiö
Vaasan Sähkö Oy
Jyllinkosken Sähkö Oy
Lapuan Sähkö Oy
Laihian Sähkö Oy
Herrfors Oy
Vaasan - ja Seinäjoen tekn.oppilaitos
Vasa tekniska yrkeshögskola
E-P:n matkailuyhdistys
Liikenneturva, Vaasa
Vaasan maakunta-arkisto
Keskushallinto ja palvelukeskukset
Tiepiirit, maakuntakonttorit

SISÄLLYSLUETTELO

INNEHÅLLSFÖRTECKNING

	Sivu/Sida
1. JOHDANTO	1
2. TIEVERKKO JA TIELIIKENNE	2
3. ORGANISAATIO	3
4. PIIRIN TAVOITTEET	4
5. TIENPITO JA TIENPIDON RAHOITUS	5
6. HANKKEIDEN AJOITUS	8
7. KATUJEN JA YKSITYISTEIDEN VALTIONAVUT	9
1. INLEDNING	11
2. VÄGNÄTET OCH VÄGTRAFIKEN	12
3. VÄGVERKETS ORGANISATION	13
4. DISTRIKTETS MÅLSÄTTNING	14
5. VÄGHÅLLNINGEN OCH DESS FINANSIERING	15
6. PRIORITERING AV PROJEKT	18
7. STATS BIDRAG FÖR GATOR OCH ENSKILDA VÄGAR	19

LIITTEET / BILAGOR

Liite/Bilaga 1	Pääteiden kehittämishankkeet/ Utveckling av huvudvägar	21
2	Muiden teiden kehittämishankkeet/ Utveckling av övriga vägar	22
3	Liikenneympäristön parantamishankkeet/ Förbättring av trafikmiljön	23
4.	Rakenteen parantamishankkeet/ Konstruktionsförbättring	25
5	Kunnossapidon toimenpidesuunnitelma/ Åtgärdsprogram för underhållet	26
6.	Talonrakennukset/ Husbyggnad	27
7	Kunnittainen toimenpideohjelma/ Åtgärdsprogram kommunvis	28
8	Svenskspråkiga förklaringar till förkortningarna i åtgärdsprogrammet	86
9	Toimenpideohjelmakartta/Åtgärdsprogramkarta	

VAASAN TIEPIIRIN TOIMINTA- JA TALOUSSUUNNITELMA 1993 - 1996

1. JOHDANTO

Tielaitoksen toiminnansuunnittelujärjestelmän osana kukin tiepiiri laatii vuosittain toiminta- ja taloussuunnitelman. Tämä suunnitelma käsittää vuodet 1993 - 1996.

Suunnitelman lähtökohtana ovat piirin tienpidolle asetetut tavoitteet yhteiskunnallisista vaikutuksista, toiminnasta, taloudellisuudesta ja tehokkuudesta sekä arvio käytettävissä olevasta rahoituksesta. Suunnitteluprosessissa tienpidon suunnittelun tarkoituksena on suunnitella tienpidon toimenpiteet taloudellisesti toteutettavaksi ohjelmaksi, joka toteuttaa tienpidolle asetetut tavoitteet.

Toimenpideohjelman tarkoituksena on myös eri tiehankkeiden ja niiden suunnittelu- ja rakennusvaiheiden yhteensovittaminen. Ohjelmaa ei sellaisenaan vahvisteta, koska rahoituksesta päätetään vasta kutakin vuotta koskevissa tulo- ja menoarvioiden yhteydessä.

2. TIEVERKKO JA TIELIIKENNE

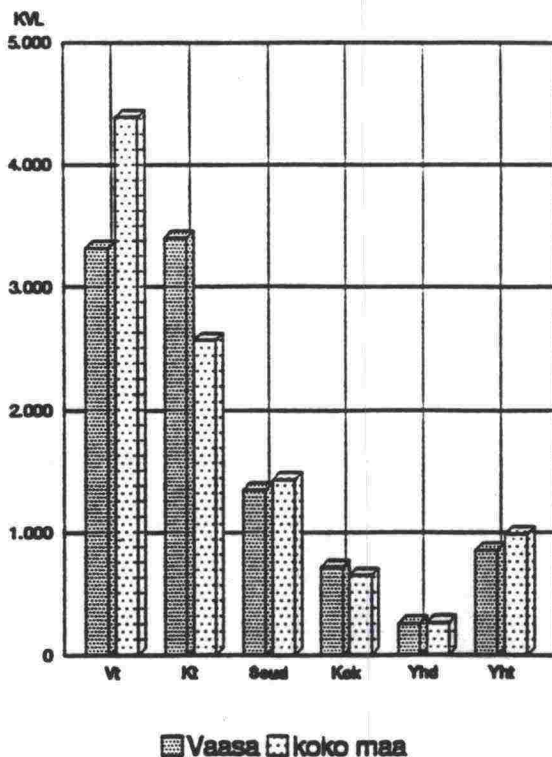
Yleisen tieverkon pituus on koko maassa vuosittain yleensä kasvanut muutamalla sadalla kilometrillä. Vaasan tiepiirissä tieverkko on kasvanut yksityisteiden muuttuessa paikallisteiksi. 1.1.1993 oli koko maassa ilman rampeja ja lauttaväyliä 77755 km yleisiä tietä, joista Vaasan piirin osuus oli 7410 km (9,7 %). Vaasan piirissä oli vuoden 1992 alussa 1057 siltaa, joista 55 oli painorajoitettuja.

1980-luvulla tieliikenne kasvoi voimakkaasti. Piirissä kasvu oli vuodesta 1980 vuoteen 1990 42 %. Vuoden 1989 jälkeen liikennesuorite on kuitenkin pysynyt lähes ennallaan. Maan taloudellisen tilanteen parannuttua on odotettavissa että liikenne taas lähtee kasvuun 2-4 % vuosivauhdilla. Tieliikenteen osuus henkilöliikenteestä on 93 % ja tavaraliikenteestä 68 %. Piirin osuus koko maan liikennesuoritteesta oli vuonna 1991 8,4 %.

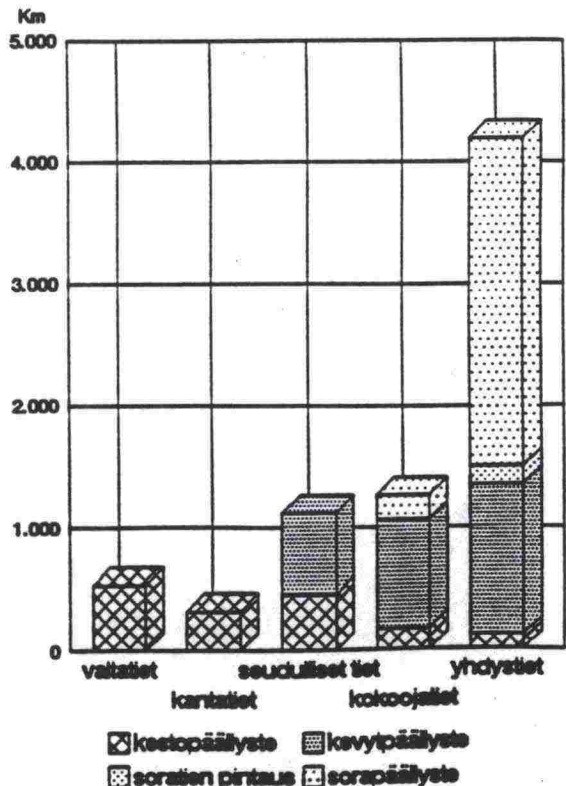
1980-luvun loppu oli liikenneturvallisuuden kannalta synkkä. Vuosittainen onnettomuusmäärien kasvu oli suuri ja vuonna 1989 sattui piirissä lähes 550 henkilövahinko-onnettomuutta. Tämän jälkeen on kehitys ollut hyvä. Vuonna 1992 piirin teillä sattui 283 henkilövahinko-onnettomuutta. Kuolemaan johtaneita onnettomuuksia sattui vuonna 1992 kuitenkin lähes yhtä paljon kuin viimeisten viiden vuoden aikana keskimäärin, mutta onnettomuuksissa kuolleiden määrä väheni.

Päällystetyn tieverkon kuntoa voitiin hieman parantaa vuonna 1992, mutta yli 35 % päällystetyistä teistä on edelleen huonokuntoisia.

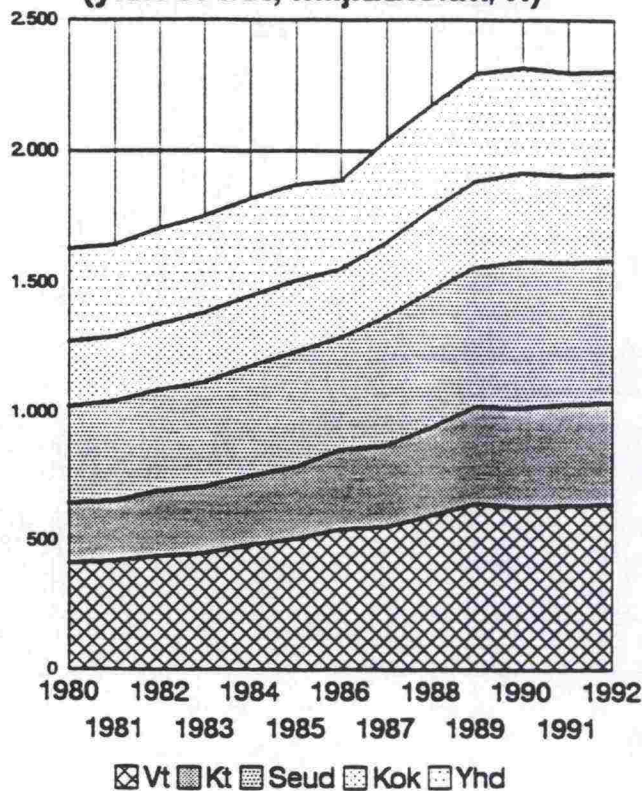
**Keskimääräiset liikennemäärät
vuonna 1991**



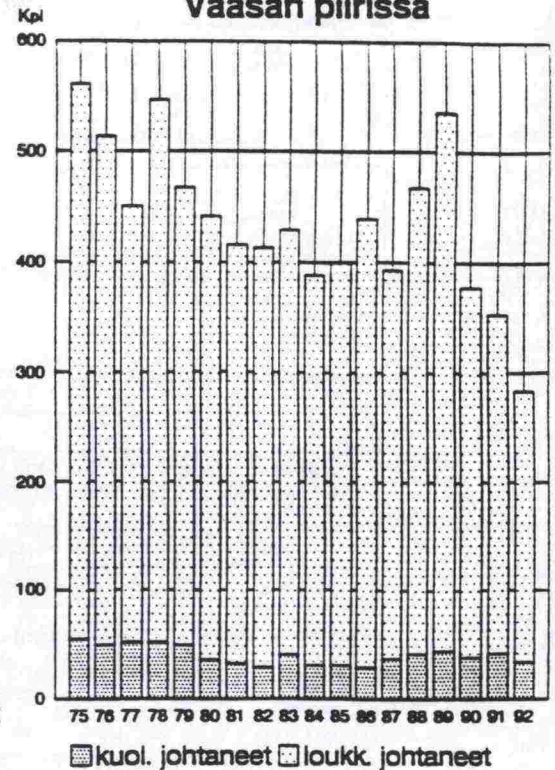
**Päällystepituudet Vaasan piirissä
1.1.1993**



Liikennesuorite Vaasan piirissä (yleiset tiet, milj.autokm/v.)



Henkilövahinko-onnettomuudet Vaasan piirissä



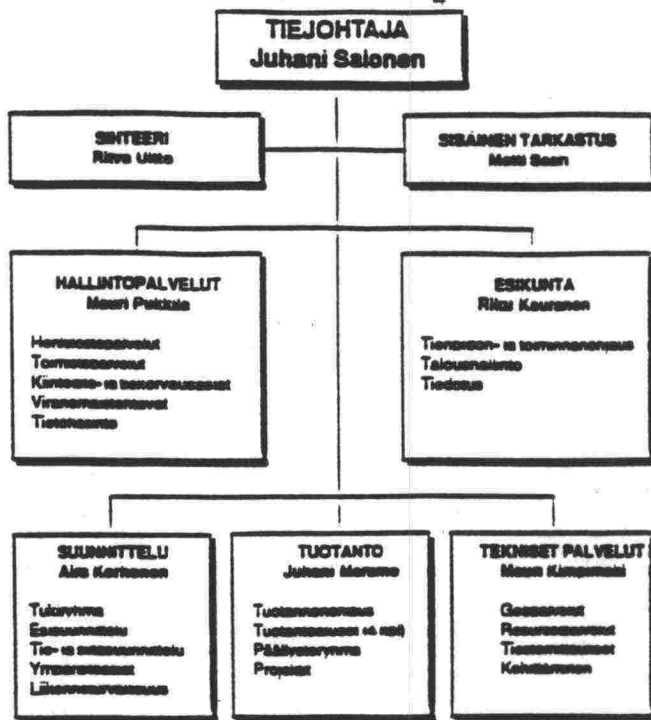
3. ORGANISAATIO

Tielaitos on vahvasti mukana valtionhallinnon uudistusprosessissa. Vuoden 1993 alusta on tiehallitus lakkautettu ja tilalle on muodostettu huomattavasti pienempi keskushallinto ja palveluyksiköjä. Muutaman vuoden kuluttua palveluyksiköiden on elettävä myymillään tuotteilla.

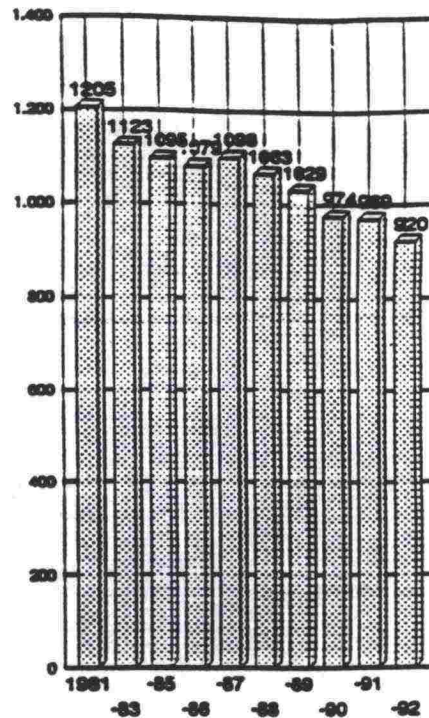
Tiepiirien lukumäärä supistuu. Ensimmäisessä vaiheessa 1.3.1993 Kainuun ja Keski-Pohjanmaan tiepiirit lakkautetaan. Tässä yhteydessä noin 1/3 Keski-Pohjanmaan piiristä yhdistetään Vaasan piiriin ja tämän jälkeen Vaasan piirin rajat noudattavat Vaasan läänin rajoja. Liitos lisää Vaasan piirin tieverkkoa 16,2 % (1200 km) ja liikennesuoritetta 13,1 %. Toisessa vaiheessa 1.3.1994 Pohjois - Karjalan tiepiiri yhdistetään Kuopion tiepiiriin ja Mikkelin tiepiiri Kymin tiepiiriin. Toisen vaiheen jälkeen Suomessa on enää 9 tiepiiriä.

Vaasan tiepiirin organisaatio muuttui 1.1.1993. Tärkein muutos on ollut rakennus- ja kunnossapitotoimialojen yhdistäminen. Piirin tiejohtaja Sven Cederberg jäi eläkkeelle 1.1.1993, ja uudeksi tiejohtajaksi valittiin Juhani Salonen. Vuoden 1993 alusta Jalasjärven ja Ähtärin tiemestaripiirit lakkautettiin. Lakkautettavien tiemestaripiirien tiestö hoidetaan Ilmajoen, Alavuden ja Alajärven tiemestaripiireissä. 1.1.1993 Vaasan piirissä on 14 tiemestaripiiriä.

Piirin henkilöstö on jatkuvasti pienentynyt. Vuonna 1992 oli piirin palveluksessa keskimäärin 920 henkilöä, joista piirikonttorilla 147. Luonnollisen poistuman, uudelleen kohdentamisen ja virkajärjestelyjen kautta tulee henkilöstö edelleenkin vähentymään. Piiri työllistää yksityisiä urakoitsijoita ja konsultteja keskimäärin 250 - 300 henkilötyövuotta.



Piirin oma henkilöstö



4. PIIRIN TAVOITTEET

Vaasan tiepiirin tulostavoitteet on johdettu koko laitoksen tulostavoitteista. Koko suunnittelukaudeksi on piirille asetettu päämääriä. Lisäksi niistä on johdettu tarkemmin määritellyt vuotta 1993 koskevat tavoitteet, joiden taustalla ovat myös valtion tulo- ja menoarviossa esitetyt tavoitekannanotot.

Tavoitteet vuodelle 1993 voidaan aihepiirinsä puolesta ryhmitellä tieliikenneoloja ja tiestöä, ympäristöä, tuottavuutta ja taloudellisuutta sekä piirin sisäistä toimintaa koskeviksi. Piirin tavoitteiden asettelua ovat erityisesti suunnanneet öljysorasteiden huono kunto ja valtion organisaatioiden keventämistarpeet.

Tieliikenneolot ja tiestö

Piirin tavoitteena on, että piirin yleisillä teillä tapahtuu henkilövahinkoihin johtavia onnettomuuksia vuonna 1993 alle 390 kpl. Parantamalla onnettomuuksien kasautumakohtia ja säätelemällä nopeusrajoituksia piirin tulee saada aikaan ainakin 3,5 henkilövahinko-onnettomuuden pysyvä vähennelmä.

Vilkkaimmin liikennöidyt tiet piirin on hoidettava liukkauden, lumisuuden ja tasaisuuden osalta niin hyvin, että vaadittava taso alittuu korkeintaan 11,5 %. Taso mitataan näköhavaintoon ja kitkan mittaukseen perustuvalla seurannalla.

Valta- ja kantateillä syviä uria (yli 20 mm) ei sallita ollenkaan. Pinnaltaan huonokuntoisten päällystettyjen teiden määrä pitää saada pienemmäksi. Pinnan huonokuntoisuus määritellään epätasaisuuden ja vaurioiden perusteella. Vuoden 1992 lopussa piirissä oli 1580 km pinnaltaan huonokuntoisia päällystettyjä teitä.

Ympäristö

Vuonna 1993 piirin tavoitteena on parantaa taajamien liikenneympäristöjä, vähentää tiesuolauksen pohjavesihaittoja ja jatkaa ympäristön tilaselvityksiä yhteistyössä ympäristöviranomaisten kanssa.

Tuottavuus ja taloudellisuus

Kokonaistaloudellisuuden on pysyttävä vuoden 1992 tasolla, mutta yleiskustannuksia piirin on vähennettävä 5 %. Lisäksi henkilökunnan palkka- ja matkakustannusten on vähennyttävä 4 %. Vaihto- ja käyttö-omaisuuserien hallinnasta ja pääomien käytön tehostamisesta on laadittava suunnitelmat.

Muut tavoitteet

Piirissä rakennettujen ja parannettujen tieosuuksien kantavuus- ja tasaisuusvaatimuukset saavat alittaa korkeintaan viisi prosenttia. Tämä tavoite on asetettu varmistamaan se, että laatu ei kärsisi muiden tavoitteiden takia.

Yhteistyötä ja työskentelyilmapiiriä parannetaan käymällä tuloskeskustelut kaikilla organisaation tasoilla. Organisaation kehittämisessä ja taloudellisten tavoitteiden toteuttamisessa noudatetaan laitoksen henkilöstöpolitiikkaa, jossa vakinainen henkilöstövähennys tapahtuu luonnollisen poistuman kautta.

5. TIENPITO JA TIENPIDON RAHOITUS

Tienpidon rahoitus jaetaan perustienpitoon ja kehittämiseen. Kehittämiseen lasketaan kaikki hankkeet, joiden kustannusarvio on yli 10 milj.mk ja joiden päätoimenpide ei ole rakenteen parantaminen. Myös näiden hankkeiden suunnittelu lasketaan kehittämiseen. Perustienpitoon kuuluvat teiden hoito ja kunnostus, peruskorjaukset, pienet liikenneympäristön parantamishankkeet, yleis- ja yhteiskustannukset sekä näiden hankkeiden suunnittelu.

Hoito on tien aurausta, lanausta, suolausta j.n.e. eli hoidolla varmistetaan teiden päivittäinen liikennekelpoisuus. Kunnostus on kuluneiden päällysteiden uusimista ja paikkausta, tienvarsioiden ja siltojen kunnostusta sekä vaurioituneiden tie- ja siltarakenteiden korjaamista.

Piirin toiminta vuodelle 1993 on suunniteltu valtion tulo- ja menoravioesityksen mukaisesti, mutta vuosien 1994 - 96 suunnitelma on piirin esitys, jota ylempät viranomaiset eivät ole käsitelleet.

Suunnittelukaudella perustienpidon varat suunnataan tavoitteiden mukaisesti. Pääpaino on tiestön kunnon säilyttämisessä ja liikenneturvallisuuden parantamisessa. Molemmissa on Vaasan piirin lähtötilanne huonompi kuin maassa keskimäärin. Kunnostamiseen esitetään käytettäväksi noin 440 milj.mk ja liikenneympäristön parantamiseen noin 300 milj.mk. Tästä huoli-

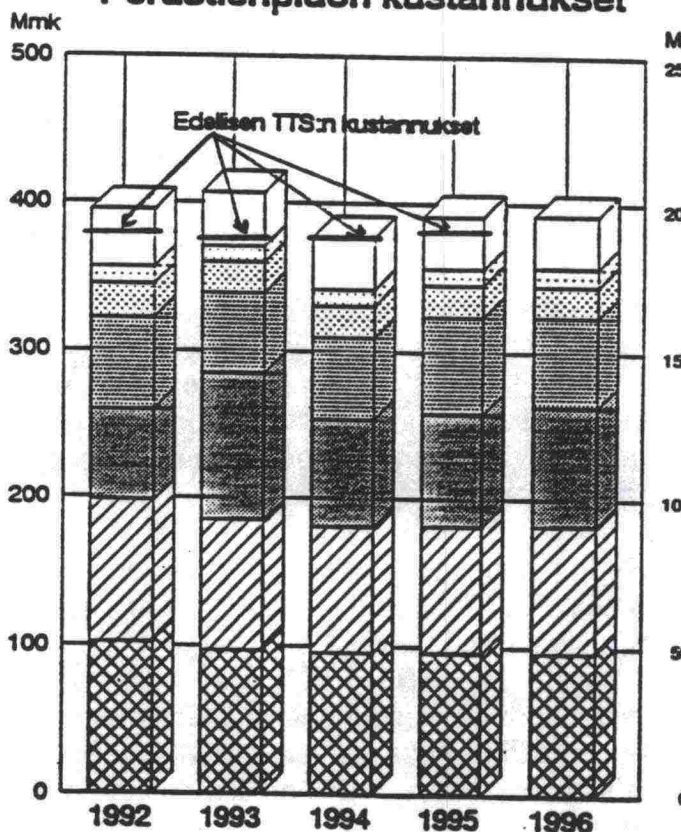
matta on varsinkin liikenneturvallisuuden parantamiseen ohjelmakauden loppupuolella löydettävä lisäresursseja. Tiestön hoidossa on varauduttu siihen, että kauden loppupuolella piiriin hoidettavaksi tulee Eskilsön ja Maksamaan lossit. Hoitoon esitetään käytettäväksi yhteensä 486 milj.mk.

Vuodelle 1993 toteutukseen on valittu mahdollisimman tehokkaita liikenneturvallisuushankkeita yhteensä 54,3 miljoonan markan edestä. Tiestön kuntoa tarkastellaan tienkäyttäjän näkökulmasta, joka on johtanut paljolti keveisiin lyhytvaikutteisiin toimenpiteisiin, jotta annetuilla resursseilla pystytään kunnostamaan tarvittava määrä tiekilometrejä. Kestopäällysteteitä kunnostetaan 120 kilometriä ja kevytpäällysteteitä 235 kilometriä yhteensä 53,8 miljoonan markan edestä.

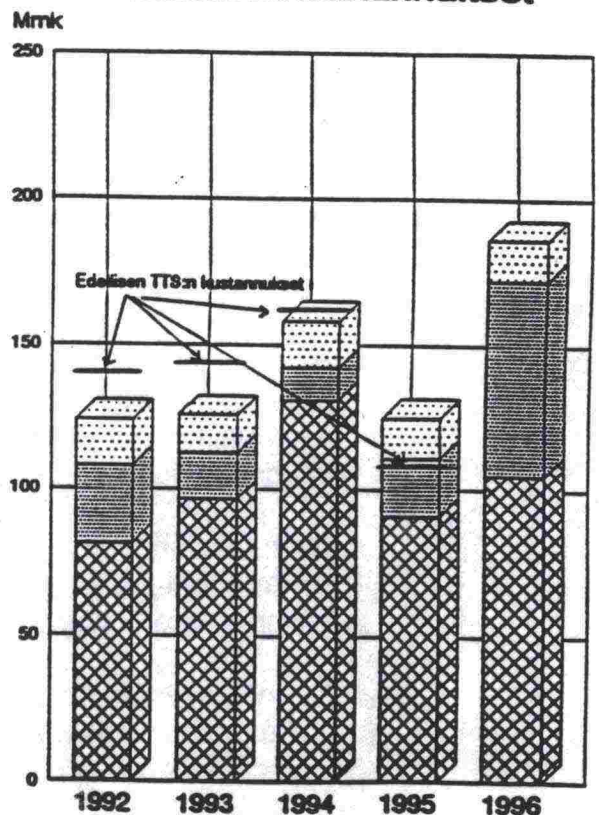
Kehittämishankeohjelma on vuodesta 1994 eteenpäin piiriin esitys. Tielaitoksessa valtion säästötoimet koskevat ensisijassa uusinvestointeja. Tästä syystä on todennäistä, että kehittämishankeohjelmaa joudutaan tarkistamaan jo vuoden 1994 osalta. Vuonna 1993 piirissä alkaa yksi kehittämishanke: mt 663 Kauhajoen keskustassa.

Vuonna 1993 piiriin hankitaan kalustoa 11 milj. markalla, mm. 11 uutta kuorma-autoa. Talonrakennusmäärärahoilla aloitetaan Seinäjoen sivutukikohdan rakentaminen 2,7 miljoonalla markalla.

Perustienpidon kustannukset



Kehittämisen kustannukset



- ☒ Hoito ☒ Kunnostus ☒ Peruskorjaukset
- ☒ Liik.ymp.parantaminen ☒ Suunnittelu
- ☒ Kalusto ☒ Yleiskustannukset

- ☒ Päättöt ☒ Muut tiet ☒ Suunnittelu

TTS 1993-96 KUSTANNUSLASKELMA

VAASAN TIEPIIRI

TR-INDEKSI=138

2.3.1993/an

KUSTANNUKSET (Mmk)	1992	1993	1994	1995	1996
YLEISKUSTANNUKSET					
*HALLINTO	39,3	36,6	36,0	35,6	35,5
*TUTKIMUS- JA KEHITTÄMISTOIMINTA	0,0	0,0	0,0	0,0	0,0
PERUSTIENPIDON KUSTANNUKSET					
*HOITO	102,3	96,8	95,2	95,8	96,3
*KUNNOSTUS	94,9	87,3	85,0	84,9	85,4
*PERUSKORJAUKSET	62,2	100,0	73,4	77,4	81,2
*LIIKENNEYMPÄRISTÖN PARANTAMINEN	62,4	54,3	55,4	65,6	60,5
*HANKEKOHTAINEN SUUNNITTELU	22,0	21,0	21,0	21,0	21,0
*LAUTTA- JA LOSSIHANKINNAT	0,0	0,0	0,0	0,0	0,0
TIEVERKON KEHITTÄMISEN KUSTANNUKSET					
*PÄÄTEIDEN KEHITTÄMINEN	81,2	96,3	130,9	90,6	105,0
*MUIDEN TEIDEN KEHITTÄMINEN	26,9	16,1	11,2	20,1	67,0
*HANKEKOHTAINEN SUUNNITTELU	15,9	13,2	14,0	14,0	14,0
MAA-AINESVARASTOJEN MUUTOS	-0,3	0,0	0,0	0,0	0,0
TYÖLLISYSHANKKEIDEN KUSTANNUKSET	1,0	9,3	0,0	0,0	0,0
MAA-ALUEIDEN HANKINTA JA TIELAIN MUK.KORV.	22,8	22,3	22,8	22,5	20,5
MAKSULLISEN TOIMINNAN ERILLISKUSTANNUKSET					
*MAKSULLINEN TOIMINTA	1,8	1,4	1,7	2,6	3,5
*VIENTIPALVELUT	0,0	0,0	0,0	0,0	0,0
*KEHITYSYHTEISTYÖPROJEKTIT	0,0	0,0	0,0	0,0	0,0
SISÄINEN PALVELUTOIMINTA	0,1	0,2	0,2	0,2	0,2
KUSTANNUKSET YHTEENSÄ	532,5	554,8	546,8	530,3	590,1
LASKENNALLISET VÄHENNYSERÄT					
*POISTOT	-15,1	-13,5	-13,5	-13,5	-13,5
*KOROT	-8,4	-6,0	-6,0	-6,0	-6,0
*RAKENNUSHALLITUKSEN VUOKRAT	-2,7	-2,7	-2,7	-2,7	-2,7
MENOT YHTEENSÄ	506,3	532,6	524,6	508,1	567,9
JAKSOTETTAVAT KÄYTTÖMAISUUSINVESTOINNIT					
*RAKENNUKSET	1,8	4,3	4,7	5,1	4,1
*KALUSTO(EI LAUTAT)	11,7	11,0	11,0	11,0	12,0
RAHOITUSTARVE	519,8	547,9	540,3	524,2	584,0
RAHOITUS (Mmk)					
MYÖNNETTÄVÄ RAHOITUS					
31.24.21 YLEISTEN TEIDEN PERUSTIENPITO	365,8	340,0	352,0	366,7	368,4
31.24.74 TALONRAKENNUKSET	0,0	2,7	2,3	2,8	2,2
31.24.77 TIEVERKON KEHITTÄMINEN	152,3	92,1	153,5	115,1	165,7
31.24.78 ULKOPUOLISILLE TEHTÄVÄT TYÖT					
*MAKSULLINEN PALVELUTOIMINTA (ULKOINEN)	1,8				
*2 MUUT ULKOPUOLISILLE TEHTÄVÄT TYÖT, PTP.	5,4	0,5	2,3	1,7	0,1
*2 MUUT ULKOPUOLISILLE TEHTÄVÄT TYÖT, KEH.	0,0	0,0	2,6	9,6	20,3
31.24.87 MAA-ALUEIDEN HANKINTA JA TIELAIN MUK. KORV.	22,8	22,3	22,8	22,5	20,5
25.50.77 TYÖSIIRTOLOILLE JÄRJESTETTÄVÄT TYÖT	0,0	0,0	0,0	0,0	0,0
34.06.77 SJOITUSMENOT TYÖLLISYDEN TURVAAMISEKSI	2,7	7,7	0,0	0,0	0,0
MYÖNNETTÄVÄ RAHOITUS YHTEENSÄ	550,8	465,3	535,5	518,4	577,2
SALDOT					
31.24.21/SIIRTO EDELLISELTÄ VUODELTA	42,4	41,9	0,0	0,0	0,0
31.24.74/SIIRTO EDELLISELTÄ VUODELTA	1,1	0,2	0,0	0,0	0,0
31.24.77/SIIRTO EDELLISELTÄ VUODELTA	7,4	33,5	0,0	0,0	0,0
25.50.77/SIIRTO EDELLISELTÄ VUODELTA	0,0	0,0	0,0	0,0	0,0
34.06.77/SIIRTO EDELLISELTÄ VUODELTA	0,0	1,6	0,0	0,0	0,0
31.24.21/SIIRTO SEURAAVALLE VUODELLE	-44,5	0,0	0,0	0,0	0,0
31.24.74/SIIRTO SEURAAVALLE VUODELLE	-0,2	0,0	0,0	0,0	0,0
31.24.77/SIIRTO SEURAAVALLE VUODELLE	-35,6	0,0	0,0	0,0	0,0
25.50.77/SIIRTO SEURAAVALLE VUODELLE	0,0	0,0	0,0	0,0	0,0
34.06.77/SIIRTO SEURAAVALLE VUODELLE	-1,7	0,0	0,0	0,0	0,0
SALDOT YHTEENSÄ	-31,1	77,2	0,0	0,0	0,0
TULOT					
MAKSULLISEN TOIMINNAN TULOT					
*JULKISOIKEUDELLISET SUORITTEET		0,3	0,3	0,3	0,3
*MUUT SUORITTEET		1,6	2,0	3,0	4,0
MUUT TULOT		3,3	2,3	2,3	2,3
SISÄISEN PALVELUTOIMINNAN TULOT	0,1	0,2	0,2	0,2	0,2
TULOT YHTEENSÄ	0,1	5,4	4,8	5,8	6,8
KÄYTETTÄVISSÄ OLEVA RAHOITUS	519,8	547,9	540,3	524,2	584,0

6. HANKKEIDEN AJOITUS

Toimenpideohjelmaan otettavien hankkeiden valinta ja ajoitus määräytyvät tienpidolle asetetuista tavoitteista. Muutoksia aikaisempiin ohjelmiin verrattuna aiheuttavat lisäksi rahoituksen muuttuminen, suunnitelmavalmius sekä tien kunnossa, liikenteessä ja liikenneturvallisuuksessa tapahtuneet muutokset. Viime vuosina on ennakoitua halvempi kustannustaso mahdollistanut muutaman hankkeen aikaistamisen.

Pienten hankkeiden ajoitukseen vaikuttavat edellä olevan lisäksi pyrkimys toteuttaa ne mahdollisimman taloudellisesti ja tehokkaasti yhtä aikaa muiden rakennushankkeiden tai päällysteiden kunnostustöiden yhteydessä.

Kehittämishankeohjelmaan piiri on lisännyt seuraavat hankkeet:

- mt 724 Raippaluodon silta
- Ostolantie, uusi sisääntulotie Ähtäriin
- Kokkolan satamatie, uusi yhteys Ykspihlajan satamaan
- mt 717 Vaasa-Höstvesi, Vaasan itäisen sisääntulotien parantaminen
- vt 8 Lapväärtin eritasoliittymä

Perustienpito-ohjelmaan piiri on lisännyt seuraavat hankkeet:

- pt 17935 Pännäinen-Kolppi, liikenneturvallisuusjärjestelyt
- mt 7263 Särkimo-Österö, rakenteen parantaminen ja tien päällystäminen
- mt 665 Tiukka-Myrkkyy, rakenteen parantaminen ja tien päällystäminen
- pt 17777 Vimpelin kalkkitie, tehtaan tieyhteyden parantaminen
- mt 741 Korttesjärvi-Lassfolk, rakenteen ja suuntauksen parantaminen
- mt 718 Vähäkyrö-Koskeby, rakenteen ja suuntauksen parantaminen sekä päällystäminen
- mt 676 Närpiö-Kaskinen, rakenteen ja suuntauksen parantaminen
- mt 673 Molpe-Edsvik, rakenteen parantaminen
- pieniä liikenneturvallisuuksihankkeita yhteensä 17 kpl
- 7 tasoristeyksen parantaminen Suupohjanradalla.

7. KATUJEN JA YKSITYISTEIDEN VALTIONAVUT

Rakennuslain 136a pykälä on 1.1.1993 lähtien kumottu. Uusia avustuspäätöksiä katujen rakentamisesta ei enää tehdä. Tehtyjen avustuspäätösten jatkoerät maksetaan vuosina 1993 ja 1994. Korvausta kauko- tai kauttakul-kuliikenteelle tärkeiden katujen kestopäällystämistä voi vielä hakea vuonna 1993 sellaisista kohteista, jotka päällystettiin vuonna 1992.

Valtioneuvosto teki 14.10.1992 periaatepäätöksen julkisen talouden tasapainon parantamiseksi. Päätöksen mukaan yksityisteiden valtionapujen määrää vähennetään vuosina 1994 ja 1995 kumpanakin 75 miljoonaa markkaa. Vähentäminen koskee tekemisen ja kunnossapidon valtionapuja.

Yksityisteiden kunnossapitoavustusten suuruudesta säädetään aseutuksella. Jotta määrätyt vähennykset pystytään toteuttamaan, on tätä asetusta muutettu antamalla asetus yksityistä teistä annetun asetuksen muuttamisesta (72/93). Tämä asetus on tullut voimaan 1.2.1993. Asetuksen 43 §:n mukaisesti yksityisen tien kunnossapitoon määräytyvästä avustuksesta maksetaan vuosina 1994 ja 1995 enintään 70 % valtion talousarvioon otetun määrärahan rajoissa.

Valtion kunnossapitoavustusta saavien yksityisteiden yhteispituus piirissä oli vuonna 1992 yhteensä 5877 km. Avustusta saaneiden teiden lukumäärä oli 1855 kpl. Avustusosuus kunnossapitokustannuksista oli keskimäärin 54 %. Vuonna 1993 avustuksen kokonaissumma on piirissä noin 17 miljoonaa markkaa.

Yksityisteiden peruskorjaukseen on piirissä vuonna 1993 käytettävissä noin 8,7 miljoonaa markkaa. Avustusta on haettu 27 hankkeelle, joista noin puolet voidaan avustaa.

VERKSAMHETS- OCH FINANSIERINGSPLAN

FÖR VASA VÄGDISTRIKT 1993 - 1996

1. INLEDNING

Som en del av vägverkets system för verksamhetsplanering uppgör varje vägdistrikt årligen en verksamhets- och finansieringsplan. Denna plan omfattar åren 1993 - 1996.

Utgångspunkten för planen är de mål som distriktet uppställt för de samhällsliga effekterna, verksamheten, lönsamheten och effektiviteten samt uppskattningen av den finansiering som man har till sitt förfogande. I planeringsprocessen är avsikten med planeringen av väghållningen att planera åtgärderna i enlighet med de samhälls- och trafikpolitiska målsättningarna.

Avsikten med åtgärdplaneringen är att koordinera väghållningens målsättningar och övriga samhällsliga mål med distriktets resurser till ett ekonomiskt genomförbart program. Avsikten med åtgärdsprogrammet är också att koordinera olika vägprojekt och deras planerings- och byggnadsskeden. Åtgärdsprogrammet som sådant fastställs inte, eftersom finansieringen av vägprojekt slås fast först i samband med ifrågavarande års statsbudget.

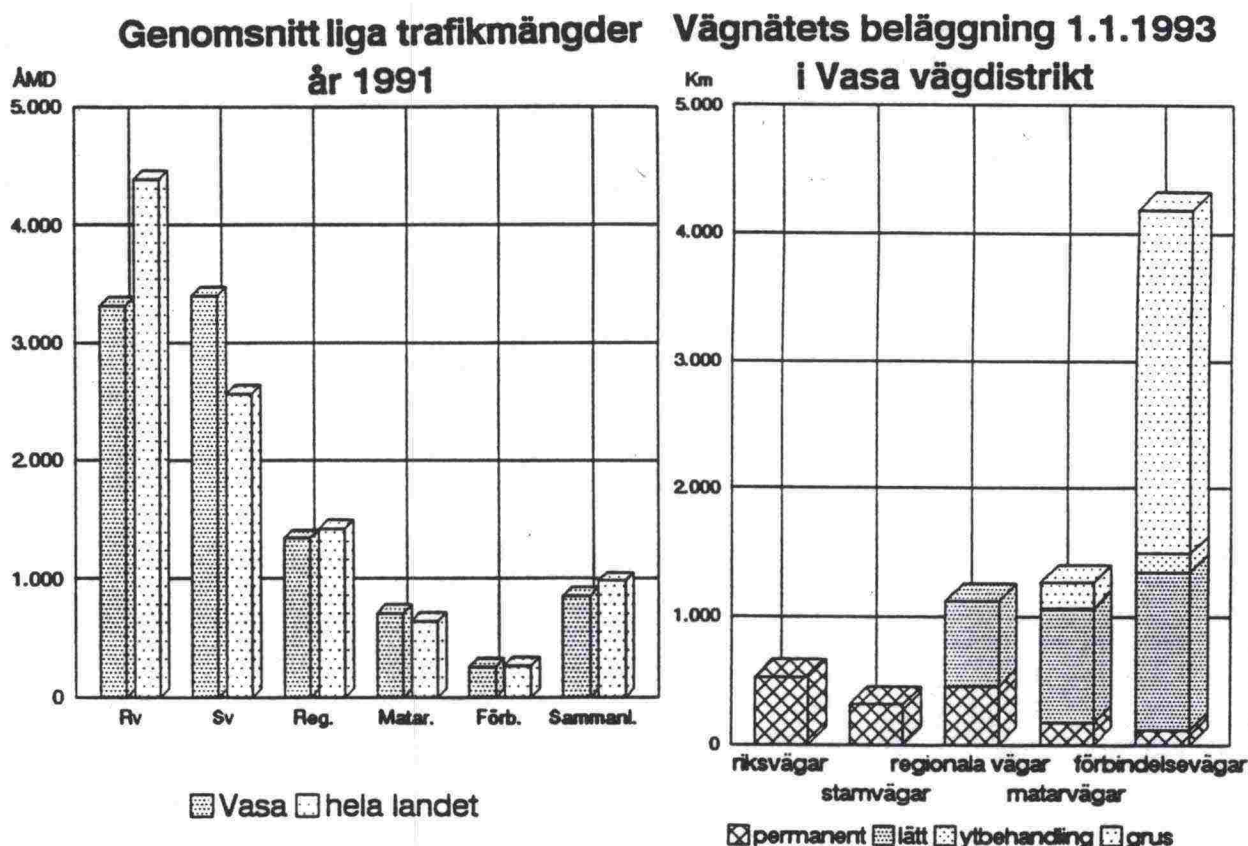
2. VÄGNÄTET OCH VÄGTRAFIKEN

Det allmänna vägnätet i hela landet växer årligen med i allmänhet några hundra kilometer. I Vasa distrikt har vägnätet växt då enskilda vägar har ändrats till bygdevägar. I hela landet fanns det 1.1.1993 77755 km allmänna vägar, varav Vasa distrikts andel var 7410 km eller 9,7 % (ramper och färjleder ej medräknade). I distriktet fanns det i början av år 1992 1057 broar av vilka 55 var viktbegränsade.

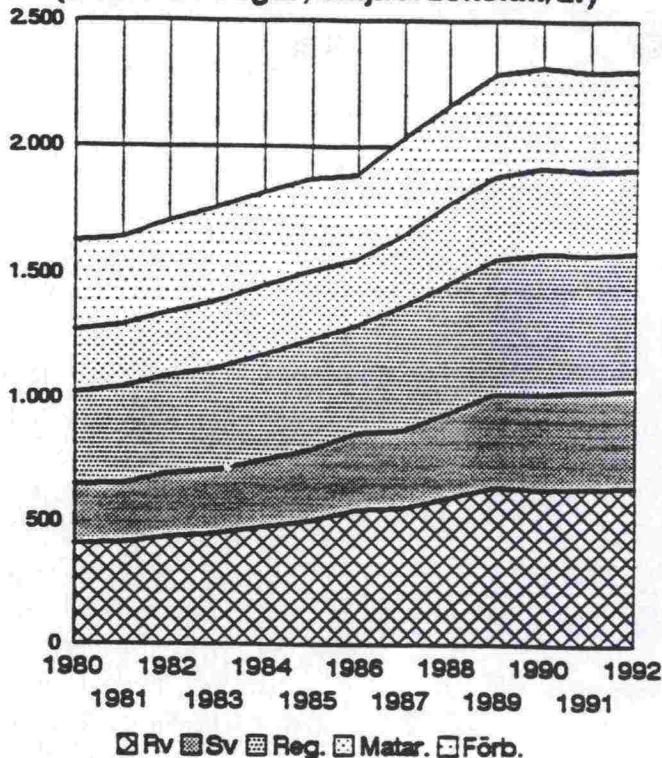
Under 1980-talet växte vägtrafiken kraftigt. I distriktet växte trafiken från år 1980 till år 1990 med 42 %, men efter år 1989 har trafiken varit så gott som oförändrad. Vid följande högkonjunktur är det dock troligt att trafiken årligen börjar växa med 2 - 4 %. Vägtrafikens andel av persontrafiken är 93 % och av godstrafiken 68 %. Distriktets andel av det totala trafikarbetet var 8,4 % år 1991.

Slutet av 1980-talet var ur trafiksäkerhetssynvinkel dystert. Antalet trafikolyckor ökade kraftigt och var i distriktet som störst år 1989. Då skedde i distriktet nära 550 personskadeolyckor. Sedan dess har utvecklingen varit positiv och år 1992 skedde endast 283 personskadeolyckor. Antalet dödsolyckor har tyvärr inte nämnvärt minskat men antalet dödade har minskat från 47 år 1991 till 34 år 1992.

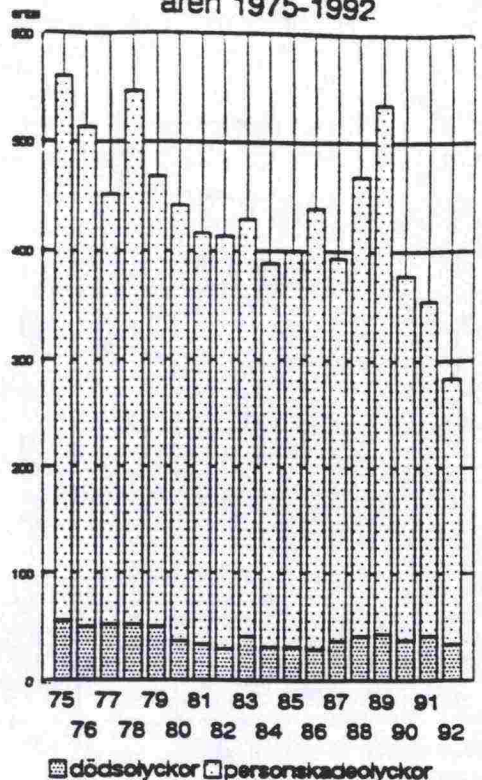
Det belagda vägnätets skick förbättrades år 1992. Trots det är fortfarande över 35 % av de belagda vägarna i dåligt skick.



Trafikarbetet i Vasa distrikt åren 1980 - 1992
(allmänna vägar, milj.fordonskm/år)



Vägtrafikolyckor i Vasa vägdistrikt
åren 1975-1992



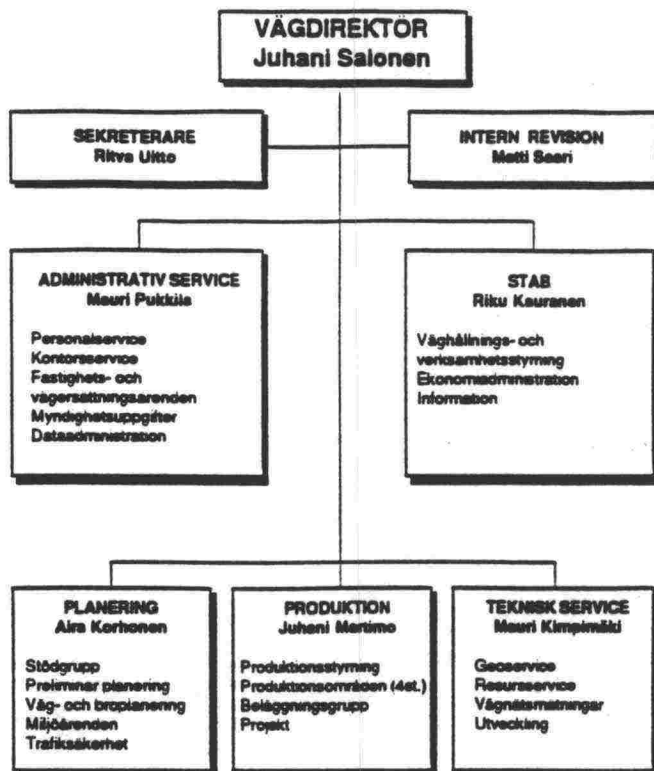
3. VÄGVERKETS ORGANISATION

Vägverket förändras som en del av statsförvaltningens förnyelse. Vägstyrelsen upplöstes i början av året. I dess ställe har man grundat en betydligt mindre centralförvaltning och servicefunktioner, som inom några år skall vara självförsörjande.

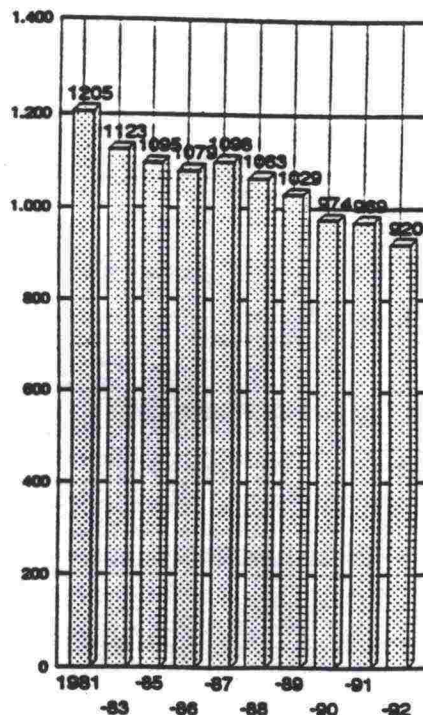
Antalet vägdistrikt minskas. I det första skedet 1.3.1993 upphör vägdistriktet i Kajanaland och i Mellersta Österbotten. I samband med detta införlivas ca 1/3 av Mellersta Österbottens distrikt med Vasa distrikt, så att distriktets gränser sammanfaller med länsgränsen. Vid sammanslagningen ökar distriktets vägnät med 16,2 % (1200 km) och trafikarbetet med 13,1 %. I det andra skedet sammanslås 1.3.1994 Norra Karelen vägdistrikt med Kuopio vägdistrikt samt St Michels vägdistrikt med Kymmene vägdistrikt. Efter det andra skedet finns det 9 vägdistrikt i Finland.

I Vasa vägdistrikt ändrades organisationen 1.1.1993. Viktigaste förändringen är sammanslagningen av underhålls- och byggnadsavdelningarna. Distriktets förra vägdirektör Sven Cederberg pensionerades 1.1.1993 och till ny vägdirektör valdes Juhani Salonen. I samband med omorganisationen upphörde vägmästartrikten i Jalasjärvi och i Etseri. Vägnätet i de indragna vägmästartrikten sköts nu av vägmästartrikten i Ilmola, Alavo och Alajärvi.

Distriktets personal har sedan 1970-talets början kontinuerligt minskat. År 1992 uppgick distriktets egen personal till i medeltal 920 personer, av vilka 147 jobbade på distriktskontoret. Med hjälp av naturlig avgång, nyinriktning av arbetsuppgifterna och tjänsteregleringar kommer personalen även i fortsättningen att minska. Distriktet sysselsätter i medeltal 250 - 300 privata entreprenörer och konsulter.



Distriktets egen personal åren 1981 - 1992



4. DISTRIKTETS MÅLSÄTTNING

Resultatmålen för Vasa vägdistrikt är härledda ur vägverkets resultatmål. För hela planeperioden har det för distriktet uppgjorts allmänna mål och för år 1993 detaljerade mål. I bakgrunden finns dessutom ställningstagandena i statsbudgeten.

Resultatmålen för år 1993 kan indelas i följande grupper: vägnätet och trafikmiljön, miljövård, produktivitet och lönsamhet samt övriga mål. Det är främst oljegrusvägarnas dåliga skick och kravet på lättare statsförvaltning som har påverkat målsättningen för år 1993.

Vägnätet och trafikmiljön

Distriktets målsättning är att det sker högst 390 personskadeolyckor på de allmänna vägarna i distriktet år 1993. Med hjälp av hastighetsbegränsningar och genom att förbättra de mest trafikfarliga platserna bör distriktet uppnå en beständig minskning av personskadeolyckorna med minst 3,5 st.

Halkbekämpningen, snöplogningen och jämnheten på de livligast trafikerade vägarna skall skötas så bra att den erforderliga nivån underskrids med högst 11,5 %. Nivån mäts slumpmässigt med friktionsmätare och iakttagelser.

Spårslitage (över 20 mm) tillåts ej på riks- och stamvägar. Mängden vägar med dålig ytbeläggning måste fås ned från de 1580 km som uppmättes i slutet av år 1992. Ytbeläggningens skick bestäms av dess jämnhet och skador.

Miljövård

Distriktets målsättning för år 1993 är att förbättra trafikmiljön i tätorterna och minska saltningens negativa följder på framförallt grundvattnet. Tillsammans med miljömyndigheterna fortsätter arbetet med att inventera miljöns tillstånd.

Produktivitet och lönsamhet

Lönsamheten bör bibehållas eller vara bättre än den var år 1992. De allmänna kostnaderna bör dock minskas med 5 %. Distriktets personalkostnader (löner + resor) skall minskas med minst 4 %. Långsiktiga planer för att förbättra kontrollen av distriktets omsättnings- och anläggningstillgångar skall uppgöras.

Övriga mål

På de vägavsnitt som byggs får de uppställda jämnhets- och bärighetskraven underskridas med högst 5 %. Detta mål har uppställts för att bl.a. lönsamhetskraven ej skall påverka kvaliteten.

På alla nivåer i organisationen skall man med hjälp av resultatdiskussioner försöka förbättra arbetsplatsens atmosfär och samarbetsförmåga. I fråga om utvecklingen av organisationen och förverkligandet av de ekonomiska målen följer man verkets personalpolitik som går ut på att personalminskningen sker genom naturlig avgång.

5. VÄGHÅLLNINGEN OCH DESS FINANSIERING

Finansieringen av väghållningen indelas i basväghållning och utveckling. Som utveckling räknas alla projekt, vilkas kostnadsförslag är över 10 miljoner mark och på vilka huvudåtgärden inte är konstruktionsförbättring. Planeringen av dessa projekt räknas också som utveckling. Till basväghållningen hör service och istandsättning av vägar, grundförbättringar, små förbättringsprojekt inom trafikmiljön, gemensamma kostnader samt planeringen av dessa projekt.

Service innebär plogning, sladdning, saltning osv. med andra ord att man säkerställer att vägarna är trafikdugliga. Även färjdriften räknas till service av vägarna. Istandsättning betyder förnyande och lappning av sliten beläggning, istandsättning av vägkantdiken och broar samt reparation av skadade väg- och brokonstruktioner.

Verksamheten för år 1993 har planerats utgående från statsbudgeten. Planen för åren 1994 - 1996 är däremot distriktets förslag och det har inte behandlats av högre myndigheter.

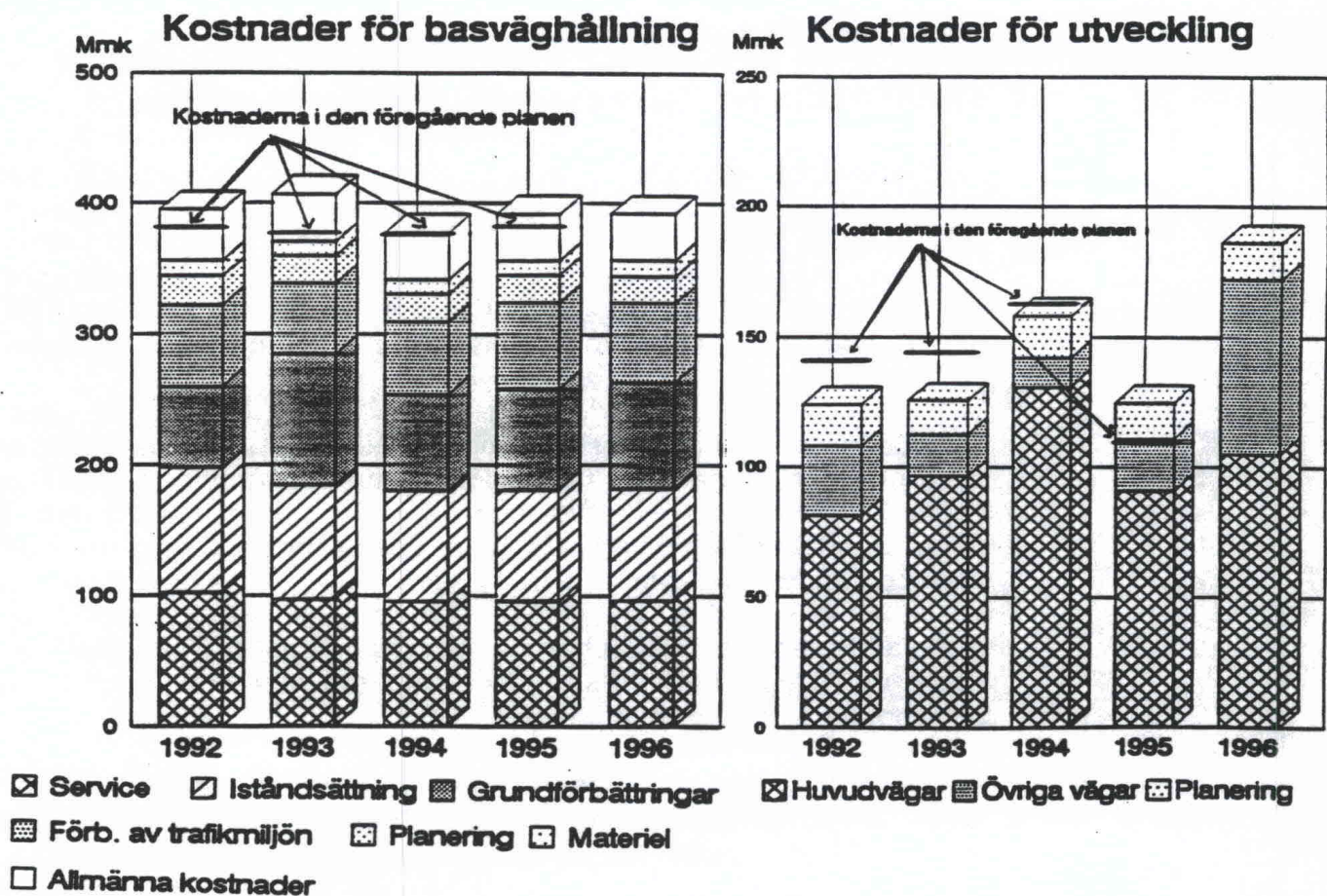
Anslagen för basväghållningen riktas i enlighet med målen. Huvudvikten läggs på vägnätets skick och trafiksäkerheten. I båda fallen är distriktets

nuläge sämre än i övriga delar av landet. För iståndsättning används enligt planen 440 miljoner mark och för att förbättra trafikomgivningen 300 miljoner mark. Trots detta måste distriktet i slutet av planeperioden lösgöra tilläggsresurser för att förbättra trafiksäkerheten. För service av vägnätet har distriktet planerat att använda sammanlagt 486 miljoner mark. Enligt planen är distriktet berett att ta över färjan mellan Kaskö och Eskilsö samt Maxmofärjan.

År 1993 riktas basväghållningens anslag på trafiksäkerhetsprojekt och på att förbättra vägnätets skick. För 54,3 miljoner mark förverkligas så bra trafiksäkerhetsprojekt som möjligt. Vägnätets skick granskas ur användarens synvinkel. Detta har lett till billigare och enklare åtgärder för att man med de givna resurserna skall kunna iståndsätta så många vägkilometer som möjligt. År 1993 iståndsätts 120 km permanent belagda vägar och 235 km lätt belagda vägar för sammanlagt 53,8 miljoner mark

Från år 1994 och framåt är planen för utvecklingen av vägnätet distriktets förslag. Inom vägverket drabbar sparandet i första hand nya investeringsprojekt. Därför är det troligt att planen redan för 1994 års del måste revideras. År 1993 påbörjas i distriktet ett nytt utvecklingsprojekt: lv 663 i Kauhajoki centrum.

År 1993 anskaffas materiel till distriktet för 11 miljoner mark bl.a. 11 nya lastbilar. Med ansiagen för husbyggnader påbörjas byggandet av sidodepån i Seinäjoki. För detta ändamål används 2,7 miljoner mark..



VASA VÄGDISTRIKT
2.3.1993/an

VB-INDEX=138

KOSTNADER (Mmk)	1992	1993	1994	1995	1996
ALLMÄNNA KOSTNADER					
*ADMINISTRATIVA	39,3	36,6	36,0	35,6	35,5
*UNDERSÖKNING OCH UTVECKLING	0,0	0,0	0,0	0,0	0,0
BASVÄGHÅLLNINGENS KOSTNADER					
*UNDERHÅLL	102,3	96,8	95,2	95,8	96,3
*ISTÅNDSÄTTNING	94,9	87,3	85,0	84,9	85,4
*GRUNDFÖRBÄTTRINGAR	62,2	100,0	73,4	77,4	81,2
*FÖRBÄTTRING AV TRAFIKMILJÖN	62,4	54,3	55,4	65,6	60,5
*PLANERING PROJEKTVIS	22,0	21,0	21,0	21,0	21,0
*ANSKAFFNING AV FÄRJOR	0,0	0,0	0,0	0,0	0,0
KOSTNADERNA FÖR UTVECKLING AV VÄGNÄTET					
*UTVECKLING AV HUVUDVÄGAR	81,2	96,3	130,9	90,6	105,0
*UTVECKLING AV ÖVRIGA VÄGAR	26,9	16,1	11,2	20,1	67,0
*PLANERING PROJEKTVIS	15,9	13,2	14,0	14,0	14,0
FÖRÄNDRING AV MARKTÄKTSFÖRRÅDEN	-0,3	0,0	0,0	0,0	0,0
KOSTNADERNA FÖR SYSSELSÄTTNINGSPROJEKTEN	1,0	9,3	0,0	0,0	0,0
ANSKAFFN. AV MARKOMRÅDEN OCH ERSÄTTNINGAR	22,8	22,3	22,8	22,5	20,5
AVGIFTSBELAGD VERKSAMHET					
*AVGIFTSBELAGD SERVICE	1,8	1,4	1,7	2,6	3,5
*EXPORT	0,0	0,0	0,0	0,0	0,0
*U-LANDS PROJEKT	0,0	0,0	0,0	0,0	0,0
INTERN SERVICE	0,1	0,2	0,2	0,2	0,2
KOSTNADER SAMMANLAGT	532,5	554,8	546,8	530,3	590,1
KALKYLMÄSSIGA AVDRAGSPOSTER					
*AVSKRIVNINGAR	-15,1	-13,5	-13,5	-13,5	-13,5
*RÄNTOR	-8,4	-6,0	-6,0	-6,0	-6,0
*HYROR	-2,7	-2,7	-2,7	-2,7	-2,7
UTGIFTER SAMMANLAGT	506,3	532,6	524,6	508,1	567,9
PERIODISERADE ANLÄGGNINGSVINVESTERINGAR					
*BYGGNADER	1,8	4,3	4,7	5,1	4,1
*MATERIEL (EJ FÄRJOR)	11,7	11,0	11,0	11,0	12,0
FINANSIERINGSBEHOV	519,8	547,9	540,3	524,2	584,0

FINANSIERING (Mmk)					
BEVILJAD FINANSIERING					
31.24.21 ALLMÄNNA VÄGARNAS BASVÄGHÅLLNING	365,8	340,0	352,0	366,7	368,4
31.24.74 HUSBYGGNADER	0,0	2,7	2,3	2,8	2,2
31.24.77 UTVECKLING AV VÄGNÄTET	152,3	92,1	153,5	115,1	165,7
31.24.78 ARBETEN ÅT UTMOMSTÄENDE					
*.1AVGIFTSBELAGD SERVICEVERKSAMHET (EXTERN)	1,8				
*.2ÖVRIGA ARBETEN ÅT UTMOMSTÄENDE, BASVÄGH.	5,4	0,5	2,3	1,7	0,1
*.2ÖVRIGA ARBETEN ÅT UTMOMSTÄENDE, UTVECKL.	0,0	0,0	2,6	9,6	20,3
31.24.87 ANSKAFFN. AV MARKOMRÅDEN OCH ERSÄTTNINGAR	22,8	22,3	22,8	22,5	20,5
25.50.77 ARBETEN ÅT ARBETSKOLONIER	0,0	0,0	0,0	0,0	0,0
34.06.77 SYSSELSÄTTNING	2,7	7,7	0,0	0,0	0,0
BEVILJAD FINANSIERING SAMMANLAGT	550,8	465,3	535,5	518,4	577,2
SALDO					
31.24.21/SALDO FRÅN FÖREGÅENDE ÅR	42,4	41,9	0,0	0,0	0,0
31.24.74/SALDO FRÅN FÖREGÅENDE ÅR	1,1	0,2	0,0	0,0	0,0
31.24.77/SALDO FRÅN FÖREGÅENDE ÅR	7,4	33,5	0,0	0,0	0,0
25.50.77/SALDO FRÅN FÖREGÅENDE ÅR	0,0	0,0	0,0	0,0	0,0
34.06.77/SALDO FRÅN FÖREGÅENDE ÅR	0,0	1,6	0,0	0,0	0,0
31.24.21/SALDO TILL FÖLJANDE ÅR	-44,5	0,0	0,0	0,0	0,0
31.24.74/SALDO TILL FÖLJANDE ÅR	-0,2	0,0	0,0	0,0	0,0
31.24.77/SALDO TILL FÖLJANDE ÅR	-35,6	0,0	0,0	0,0	0,0
25.50.77/SALDO TILL FÖLJANDE ÅR	0,0	0,0	0,0	0,0	0,0
34.06.77/SALDO TILL FÖLJANDE ÅR	-1,7	0,0	0,0	0,0	0,0
SALDO SAMMANLAGT	-31,1	77,2	0,0	0,0	0,0
INKOMSTER					
INKOMSTER AV DEN AVGIFTSBELAGDA VERKSAMHETEN					
*OFFENTLIGRÄTTSLIGA PRESTATIONER		0,3	0,3	0,3	0,3
*ÖVRIGA PRESTATIONER		1,6	2,0	3,0	4,0
ÖVRIGA INKOMSTER		3,3	2,3	2,3	2,3
INTERNA SERVICEENS INKOMSTER	0,1	0,2	0,2	0,2	0,2
INKOMSTER SAMMANLAGT	0,1	5,4	4,8	5,8	6,8
FINANSIERING SAMMANLAGT	519,8	547,9	540,3	524,2	584,0

6. PRIORITERING AV PROJEKT

Valet och prioriteringen av projekt som tas med i åtgärdsprogrammet bestäms av målsättningarna för väghållningen. Förändringar jämfört med tidigare program förorsakas dessutom av förändringarna i finansieringsramarna, planeberedskapen och förändringarna i vägens skick, trafiken och trafiksäkerheten. Kostnadsnivån, som under de senaste åren har varit lägre än väntat, har gjort det möjligt att tidigarelägga några projekt.

På prioriteringen av små projekt inverkar förutom ovannämnda också strävan att genomföra dem så ekonomiskt och effektivt som möjligt i samband med istandsättningen av beläggningen eller andra byggnadsprojekt.

Följande utvecklingsprojekt i planen är nya:

- lv 724 Replot bro
- Ostolantie, ny infart till Etseri
- hamnvägen i Karleby, ny förbindelse till Yxpila hamn
- lv 717 Vasa-Höstves, förbättring av Vasa östra intartsväg
- rv 8 Lappfjärds planskilda anslutning

Följande basväghållningsprojekt i planen är nya:

- bv 17935 Bennäs-Kållby, förbättrande av trafiksäkerheten
- lv 7263 Särkimo-Österö, konstruktionsförbättring och beläggning av vägen
- lv 665 Tjock-Mörtmark, konstruktionsförbättring och beläggning av vägen
- bv 17777 kalkvägen i Vindala, förbättring av vägförbindelsen till fabriken
- lv 741 Korteshjärvi-Lassfolk, konstruktionsförbättring
- lv 718 Lillkyro-Koskeby, konstruktionsförbättring och beläggning av vägen
- lv 676 Molpe-Edsvik, konstruktionsförbättring
- sammanlagt 17 små trafiksäkerhetsprojekt
- förbättring av 7 plankorsningar på den sydösterbottniska banan.

7. STATSBRIDRAG FÖR GATOR OCH ENSKILDA VÄGAR

Byggnadslagens 136a § har upphävts från och med 1.1.1993. Nya beslut om bidrag för byggande av gator fattas inte längre. De återstående raterna för redan fattade bidragsbeslut betalas åren 1993 och 1994. Ersättning för permanentbeläggning av gator som är viktiga för fjärr- eller genomfartstrafiken, kan sökas ännu år 1993 för objekt som fick beläggning år 1992.

Statsrådet gjorde 14.10.1992 ett principbeslut om förbättring av balansen inom den offentliga ekonomin. Enligt beslutet minskas statsbidraget till enskilda vägar med 75 miljoner mark under såväl 1994 som 1995. Minskningen gäller både byggande och underhåll.

Om storleken av statsbidraget till underhåll av enskilda vägar stadgas i förordning. För att inbesparingarna skall kunna realiseras, har denna förordning ändrats med en ny förordning (72/93), som trädde i kraft 1.2.1993. Inom ramen för de anslag som ingår i statsbudgeten utbetalas under åren 1994 och 1995 högst 70 % av det statsbidrag för den enskilda vägens underhåll, som utgår enligt 43 § i förordningen.

Den sammanlagda längden av enskilda vägar inom distriktet, vilka erhåller statligt underhållsbidrag, var 5877 km år 1992. Antalet vägar som erhöll bidrag var 1855 st. Bidragets andel av underhållskostnaderna har i medeltal varit 54 %. År 1993 är den totala bidragssumman i distriktet 17 miljoner mark.

För grundförbättring av enskilda vägar har distriktet år 1993 till sitt förfogande 8,7 miljoner mark. Man har ansökt om bidrag för 27 projekt, men pengarna räcker endast till hälften.

TIELAITOS, Vaasan tiepiiri
VÄGVERKET, Vasa vägdistrikt

Toiminta- ja taloussuunnitelma 1992 - 1996
Verksamhets- och finansieringsplan

02.03.1993

Päätteiden kehittäminen
Utveckling av huvudvägar

Tr-ind. 138
Vb-ind.

Nro Tie/Väg	Hankkeen nimi/Proj.namn	Kust.arvio/ Kostn. försl.	Käyt./ Anv.	(MMK)					Jää/Kvar
				1992	1993	1994	1995	1996	
185 KT 67	RINTALANMÄKI-ITIKKA	64.0	44.0	14.9	3.0				2.1
152 KT 64	MUNAKAN SILLAN KONTA	28.0	19.8	1.3	1.5	5.4			-0.0
12 VT 3	HELSINGBY-PITKÄMÄKI	189.0	23.0	61.6	62.0	43.0			-0.5
17 VT 3	HPR-JALASJÄRVI	72.9		1.5	29.0	37.5	4.9		-0.0
105 VT 8	SEPÄNKYLÄN OHIKULKUTIE	130.0				25.0	45.0	45.0	15.0
26 KT 66	ALAVUEN LIITTYMÄ	26.1				10.0	16.0		0.1
35 KT 67	ILMAJOEN ERITASOLIITTYMÄ	24.8				10.0	14.0		0.8
25 KT 64	SEINÄJOEN PONOINEN OHIKULKUTIE	169.6					11.0	50.0	108.6
107 VT 8	LÄLBY-LAPVÄÄRTTI	24.0						10.0	14.0
				79.2	95.5	130.9	90.9	105.0	140.0

Josta ulkopuolisella rahoituksella
Varav med utomstående finansiering

Nro Tie/Väg	Hankkeen nimi/Proj.namn	(MMK)			
		1992	1993	1994	1995
35 KT 67	ILMAJOEN ERITASOLIITTYMÄ			1.500	3.700
105 VT 8	SEPÄNKYLÄN OHIKULKUTIE			1.079	2.695
25 KT 64	SEINÄJOEN PONOINEN OHIKULKUTIE				0.685
					1.468
		0.000	0.000	2.579	7.080
					6.320

TIELAITOS, Vaasan tiepiiri
VÄGVERKET, Vasa vägdistrikt

Toiminta- ja taloussuunnitelma 1992 - 1996
Verksamhets- och finansieringsplan

02.03.1993

Muiden teiden kehittäminen
Utveckling av övriga vägar

Tr-ind. 138
Vb-ind.

Nro Tie/Väg	Hankkeen nimi/Proj.namn	Kust.arvio/ Kostn.försi	Käyt./ Anv.	1992	1993	(MK) 1994	1995	1996	Jää/Kvar
153 NT 664	ISOJOEN KESKUSTA JA ISOJOKI-DAGSMARK	30.2	24.6	5.7					-0.0
29 NT 349	HPR-ÄHTÄRI	34.4	9.3	21.2	4.1				-0.2
33 NT 663	KALHAJOEN KESKUSTA	28.0			12.0	11.2	5.1		-0.3
102 NT 724	KOTIRANTA-PALOSAARI	46.3					5.0	20.0	21.3
44 NT 749	YKSPIHLAJA-PIISPANMÄKI	35.0					10.0	15.0	10.0
410 NT 724	RAIPPALUODON SILTA	104.7						10.0	94.7
39 NT 717	VAASA-HÖSTVESI	39.5						5.0	34.5
66	KOKKOLAN SATAMATIE	24.0						8.0	16.0
101 NT 349	OSTOLANTIE	21.3						9.0	12.3
				26.9	16.1	11.2	20.1	67.0	188.2

Josta ulkopuolisella rahoituksella
Varav med utomstående finansiering

Nro Tie/Väg	Hankkeen nimi/Proj.namn	1992	1993	(MK) 1994	1995	1996
44 NT 749	YKSPIHLAJA-PIISPANMÄKI				0.500	1.000
102 NT 724	KOTIRANTA-PALOSAARI				2.000	12.000
101 NT 349	OSTOLANTIE					1.015
		0.000	0.000	0.000	2.500	14.015

Liik.ympäristön parantaminen
Förbättring av trafikomgivningen

Tr-ind. 138
Vb-ind.

Nro	Tie/Väg	Hankkeen nimi/Proj.nimi	Kust.arvio/ Kostn.försl.	Käyt./ Anv.	1992	1993	(MK) 1994	1995	1996	Jää/kvar
220		PIENET HANKKEET, TAAJAMIEN TURVAL JÄRJEST	40.0				6.0	10.0	10.0	14.0
219		PIENET HANKKEET, LIITTYMIEN PARANTAMINEN	23.8			0.5	0.5	0.5	0.5	21.8
217		PIENET HANKKEET, TIEVALAISTUS	15.0	0.5	0.1	1.5	1.5	1.5	1.5	8.4
215		PIENET HANKKEET, ERIKOISKULJETUKSET	10.0	1.7		1.0	0.9	0.9	1.2	4.3
221		PIENET HANKKEET, VALAISTUKSEN UUSIMINEN	10.0		2.0	0.5	0.5	0.5	0.5	6.0
222		PIENET HANKKEET, LIIKENNEVALOT	10.0			0.7				9.3
214		PIENET HANKKEET, HIRVIAIDAT	10.0			1.5	0.5	0.5		7.5
164	MT 7002	KOSKENKORVAN YHDYSTIE	11.4	0.3	10.0	0.7				0.4
77	MT 7494	LEPPÄLUOTO-FURUHOLMEN	9.6	2.7	7.0					-0.1
5462	MT 712	PYNTTÄRI-SÄNKIAHO	9.5	1.8	7.7	0.2				-0.2
5360	PT 17594	KÖPINGSVÄGEN	7.4	2.3	5.3					-0.2
37	MT 7044	LUNKARIN TASORISTEYS	5.9	4.2	1.1					0.6
189	KT 67	KEPPO-YTTERJEPPPO	4.9	0.5	4.5					-0.1
5310	KT 67	PENTTILÄ-LIHAKYLÄ JK+PP	3.4	0.7	2.8					-0.1
5308	MT 705	ALAVUS-LAPINTIE JK+PP	2.8	1.3	1.5					0.0
5159	MT 694	KÄRKI-ESKOO JK+PP	2.6	0.9	1.7					-0.0
5161	MT 749	HOLM-BOSUND	2.5	1.1	1.4					0.0
5329	PT 17197	HAKALAN PAIKALLISTIEN JK+PP	2.4	1.6	0.8					0.0
5324	VT 16	KAUHAJÄRVEN KOHDALLA	1.7	1.3	0.4	0.1				-0.0
5603	MT 685	JURVA-SÄLÄISJÄRVI	1.5	0.2	1.4					-0.0
5108	VT 8	BODHOLM-SEIPLAX	14.2		3.9	10.3				0.0
5600	VT 3	LAIHIAN KEVYEN LIIKENTEN JÄRJESTELYT	5.1		6.1					-1.0
5391	KT 64	RENGONKYLÄN KOHTA	2.5		0.4	2.1				-0.0
5427	MT 749	STORSTRÖMMENIN KOHTA	1.5		1.2	0.5				-0.2
5512	MT 706	TÖYSÄN KEVYEN LIIKENTEN JÄRJESTELYT	1.5		0.4	1.1				0.1
5393	VT 8	BRÄNNBACKEN-PIRTTIKYLÄ	1.0		1.0					-0.0
5352	VT 16	SÄNKIAHON LIITTYMÄ	0.9		0.4	0.5				-0.0
5390	PT 17280	ÄHTÄRIN KIERTOLIITTYMÄ	0.9		0.7	0.2				0.0
5428	MT 741	REMSOR-PÄNNÄINEN JK+PP	0.8		0.6	0.2				-0.0
5511	MT 6963	SYDÄNMAAN ASEMA-LAITURINTIE	0.6		0.6					-0.0
5601	MT 724	ALSKATINTIEN LIIKENNEVALOT	0.5		0.2					0.3
5429	VT 16	YLİSTARON KIRKON LIITT. V-TILA	0.4		0.4					0.0
5430	VT 13	HEINOLA-MÄTTINEN JK+PP	0.4		0.4					0.0
5431	VT 8	BÄCKLIDENIN LIITTYMÄN VAL.	0.3		0.2					0.1
5392	KT 67	YLİHÄRMÄN TEOLLISUUSALUEEN KOHTA	0.2		0.2					0.0
5425	VT 8	KOIVULAHDEN HIRVIAITA	0.2		0.2					-0.0
5433	PT 17171	ÄBRON JK+PP-SILTA	0.2		0.3					-0.1
5426	KT 64	KIIKKU-HEIKKILÄ VALAISTUS	0.2		0.1					0.0
5432	MT 717	VEKKAALAN LIITT V-TILA	0.1		0.1					0.0
5460	VT 8	PIISPANMÄKI-VITIKKA	9.8			9.8				0.0
5362	MT 739	JEPUAN ASEMAN KOHDALLA	7.6			2.0	5.6			0.0
5336	KT 64	VUOHILUOMA-LUOPAJÄRVI	4.3			4.3				0.0
5606	VT 8	KUNIN KEVYEN LIIKENTEN JÄRJESTELYT	4.0			1.0	3.0			0.0
130	MT 724	GERBY-SINGSBYNTIE	3.1			3.1				0.0
5304	MT 741	LÖVÖ-PÄNNÄINEN JK+PP	3.1			0.5	2.6			0.0
5398	PT 17826	ALAHÄRMÄN KESKUSTA	2.0			2.0				0.0
5476	VT 8	KAITSORIN LIITTYMÄ	1.3			1.3				0.0
5105	MT 663	HAKASIVUNKUJA-HEIKKILÄ JK+PP	1.1			1.2				-0.1
5322	PT 17107	KAINASTON TASORISTEYS	1.1			1.1				0.0
5463	VT 8	KOVJOKI	1.0			0.5	0.5			0.0
5320	PT 17373	NOPANKYLÄN TASORISTEYS	0.8			0.8				0.0
5373	PT 17309	LOUVONMÄEN TASORISTEYS	0.7			0.7				0.0

Liik.ympäristön parantaminen
Förbättring av trafikomgivningen

Tr-ind. 138
Vb-ind.

Nro Tie/Väg	Hankkeen nimi/Proj.namn	Kust.arvio/ Kostn.försi	Käyt./ Anv.	1992	1993	1994	1995	1996	Jaa/Kvar
5397 PT 17183	TELVAN KESKUSTA	0.6			0.6				0.0
5109 MT 732	ORAVAINEN-ORAVAISTEN TENDAS	0.5			0.5				0.0
5472 MT 663	LAPVÄÄRTTI-KARIJOKI	0.5			0.5				0.0
5464 PT 17161	RATIKYLÄN TASORISTEYS	0.3			0.3				0.0
5465 PT 17343	KOSKELAN TASORISTEYS	0.3			0.3				0.0
5478 VT 8	BERTBYN LIITTYMÄ	0.3			0.3				0.0
5479 MT 740	EVIJÄRVEN ALIKULKU	0.3			0.3				0.0
159 PT 17609	YLISTARON KESKUSTA	12.2			0.3				0.0
5604 VT 3	VALLINTIE-LAINIAN ASEMAN TIE	10.1				5.1	7.1		0.0
5166 PT 17815	LAPPAJÄRVEN KESKUSTA	8.1				9.2	0.9		0.0
5395 MT 700	ILMAJOEN SISÄÄNTULOTIEN PARANTAMINEN	8.0				4.0	4.1		0.0
5200 KT 67	KURIKANKYLÄ-PITKÄMÖ	6.1				4.0	4.0		0.0
5396 MT 692	JALASJÄRVEN KESKUSTA	5.0				2.6	3.5		0.0
5402 MT 662	LÄLBY-KRISTIINANKAUPUNKI JK+PP	3.6				5.0			0.0
5302 MT 711	PORSBACKA-LAITILA	3.4				1.0	2.6		0.0
5318 KT 64	RAPAKUJJA-ASEMANTIE	3.1				1.0	2.4		0.0
5379 PT 17795	KOIVULAHTI-KOSKÖ	3.0				1.0	2.1		0.0
5205 MT 749	STAFFANSNÄS-FURUHOLMEN	15.4				0.9	2.0		0.1
14 PT 17894	EVIJÄRVEN KESKUSTA	11.8					3.0	7.0	5.4
46 VT 3	KYLÄNPÄÄ-PERÄLÄ	11.6					3.1	8.7	0.0
5207 VT 16	PIHLAJAKANGAS-ALAKYLÄ	5.0					5.2	6.4	0.0
5210 PT 17845	KORTESJÄRVEN KESKUSTAN TIET	4.4					1.0	4.0	0.0
5361 MT 6741	SULVAN KESKUSTA	4.3					1.9	2.5	0.0
5370 MT 717	TERVAJOEN KOHDALLA	4.0					1.5	2.8	0.0
5471 MT 679	MT 679 VIAS-PRÄSTGÅRDEN	1.9					4.0		0.0
5319 PT 17374	JOUPPILAN TASORISTEYS	0.9					1.9		0.0
5374 KT 66	VIISPUISTON SILTA	0.9					0.9		0.0
50 PT 17935	PÄNNÄINEN-KOLPPI	11.6					0.9		0.0
5204 MT 727	MUNSALAN KESKUSTA	5.8						4.0	7.6
5420 KT 64	ASEMANTIE-KAINASTO	5.8						1.8	4.0
5103 PT 17487	MÄENPÄÄ-HAAVISTO	5.1						1.9	3.9
5313 VT 8	PIRTTIKYLÄN LIITTYMÄT	3.3						1.7	3.4
5473 MT 717	VÄHÄNKYRÖN KESKUSTA	2.0						0.8	2.5
5321 PT 17191	TURJAN TASORISTEYS	0.7						2.0	0.0
5424 MT 6741	SUNDOM-ÖJBERG	0.5						0.7	0.0
								0.5	0.0
				65.1	52.7	55.4	66.0	58.5	97.4

Josta ulkopuolisella rahoituksella
Varav med utomstående finansiering

Nro Tie/Väg	Hankkeen nimi/Proj.namn	1992	1993	(MMK) 1994	1995	1996
37 MT 7044	LUKKARIN TASORISTEYS	1.044				
77 MT 7494	LEPPÄLUOTO-FURUHOLMEN	0.231				
5159 MT 694	KÄRKI-ESKOD JK+PP	0.432				
5462 MT 712	PYNTTÄRI-SÄNKIAHO	1.079				
5329 PT 17197	HAKALAN PAIKALLISTIEN JK+PP	0.116				
5601 MT 724	ALSKATINTIEN LIIKENNEVALOT	0.226				
5362 MT 739	JEUUAN ASEMAN KOHDALLA		0.300	0.500		
5166 PT 17815	LAPPAJÄRVEN KESKUSTA			0.600	1.000	
5604 VT 3	VALLINTIE-LAINIAN ASEMAN TIE			1.174		
14 PT 17894	EVIJÄRVEN KESKUSTA				0.108	
5374 KT 66	VIISPUISTON SILTA				0.435	
5361 MT 6741	SULVAN KESKUSTA				0.121	0.121
		3.128	0.300	2.274	1.664	0.121

Rakenteen parantaminen

Tr-ind. 138

Konstruktions förbättring

Vb-ind.

Nro	Tie/Väg	Hankkeen nimi/Proj.namn	Kust.arvio/ kostn.förl.	Käyt./ Anv.	1992	1993	(MK) 1994	1995	1996	Jää/Kvar
1000		R-TOIMIALAN SEKALAISET KUSTANNUKSET	51.8	19.9	1.2	4.5	4.0	4.0	4.0	14.2
22	VT 13	YTTRESSE-ÅSBACKA	27.3	22.1	5.3					-0.1
5330	PT 17213	RIIPPI-NORINKYLÄ	4.8	1.7	3.1					0.0
9114	MT 712	KUREJOEN SILTA	3.1	0.6	1.9	0.1				0.5
9085	PT 17961	PELON SILTA	3.0	0.9	2.3					-0.1
112	MT 690	KURIKKA-JOUPPILA	12.3		3.5	8.8				0.0
16	MT 723	POUTTULA-UNTAMALA	12.1		3.6	4.5	4.0			-0.0
5435	MT 740	SALMA-AHO-EVIJÄRVI	9.7		0.5	9.2				-0.0
5437	MT 705	TÖYSÄ-HAKOJÄRVI	6.1		1.4	4.7				-0.0
114	MT 7033	LIIPANTÖNKKÄ-KITINOJA	5.9		1.1	4.8				-0.0
5384	PT 17047	DAGSMARK-KARIJOKI	4.7		3.4	1.3				0.0
5438	MT 676	MT 676 YLIMARKKU-NÄRPIÖ	3.9		3.9					-0.0
5434	PT 17169	ÖSTRA LINJEN	2.5		2.2	0.5				-0.2
9152	PT 17357	MYLLÄRIN SILTA	2.5		0.5	2.2				-0.2
9087	PT 17935	TRÅNGÅBRO	0.9		1.4	0.3				-0.8
9160	PT 17554	LILLA ÅBRON	0.7		0.5	0.2				0.0
5439	MT 685	JURVA-HAAPALLUOMA	0.4		0.4					-0.0
9112	PT 17017	PIENJOEN SILTA	0.4		0.4					0.0
9111	PT 17031	KÄRJENKOSKEN SILTA	0.4		0.1	0.3				0.0
9080	PT 17547	HAKOJAN SILTA	0.4		0.4					-0.0
40	MT 7245	NORRA VALLGRUND-SÖDERLIDEN	22.0			12.0	10.0			0.0
171	MT 687	KYLÄNPÄÄ-PYÖRNI	15.6			7.7	7.9			0.0
178	MT 706	SUOKONMÄKI-VIRANPERÄ	10.0			5.0	5.0			0.0
5436	KT 67	VOLTTI-KEPPO	7.5			3.0	4.5			0.0
9052	MT 7175	SKATILA BRO	4.4			2.0	2.4			0.0
9117	PT 17947	PRÄSTBRO	3.3			1.5	1.8			0.0
5481	MT 700	KOSKENKORVA-ILMAJOKI	2.0			2.0				0.0
9086	PT 17935	RAKHOLMSBRO	0.9			0.2				0.7
5477	PT 17243	RISKUN SILTA	0.6			0.6				0.0
127	MT 710	VIMPELIN KALKKITIE	15.0				7.0	8.0		0.0
5474	KT 64	JALASJÄRVI-SEINÄJOKI	15.0				4.0	11.0		0.0
110	MT 7251	SEPÄNKYLÄ-KARPERÖ	12.9				7.0	5.9		0.0
9163	MT 6632	OHRIUOMAN SILTA	2.5				1.0	1.5		0.0
5475	VT 8	KOLNEBACKEN-NORRHOLMEN	15.0					7.0	8.0	0.0
54	MT 665	TIUKKA-MYRIKKY	13.0					6.0	7.0	0.0
32	MT 7263	SÄRKINO-ÖSTERÖ	12.6					6.0	6.5	0.1
5422	VT 8	BENNÄS-KOKKOLA	10.0					4.0	6.0	0.0
34	MT 7048	KIVINIEMI-SAARENKANGAS	8.8					4.0	4.8	0.0
76	MT 665	MYRIKKY-PERÄLÄ	8.7					5.2	3.5	0.0
5208	PT 17663	SÖDERFJÄRDENIN PAIKALLISTIE	7.3					3.6	3.7	0.0
31	MT 676	NÄRPIÖ-KASKINEN	23.0						4.0	19.0
27	MT 718	VÄHÄKYRÖ-KOSKEBY	18.3						5.1	13.2
53	MT 741	KORTESJÄRVI-LASSFOLK	18.0						6.0	12.0
94	MT 740	KORTESJÄRVI-SALMA-AHO	17.8						2.5	15.3
86	MT 673	EDSVIK-NOLPE	14.0						5.0	9.0
9000	VT 16	PAKKARIN SILTA	6.2						2.9	3.3
					37.2	75.4	58.6	66.2	69.0	85.9

Josta ulkopuolisella rahoituksella

Varav med utomstående finansiering

Nro	Tie/Väg	Hankkeen nimi/Proj.namn	1992	1993	(MK) 1994	1995	1996
5330	PT 17213	RIIPPI-NORINKYLÄ	1.566				
112	MT 690	KURIKKA-JOUPPILA		0.172			
			1.566	0.172	0.000	0.000	0.000

VAASAN TIEPIIRI
VASA VÄGDISTRIKT

TOIMINTA- JA TALOUSSUUNNITELMA 1992 - 1996
VERKSAMHETS- OCH FINANSIERINGSPLAN

02.03.1993

TIESTÖN KUNNOSSAPITO/UNDERHÅLL AV VÄGNÄTET

TR-IND. 138
VB-IND

	1992	1993	[mmk] 1994	1995	1996
Talvihoito/ Vinterservice	33,3	33,5	33,5	33,5	33,5
Kestopääll.kunnossapito/ Underhåll av perm.belägg.	29,1	24,0	26,0	26,0	26,0
Kevytpääll.kunnossapito/ Underhåll av lättbelägg.	35,3	29,8	26,5	26,5	27,0
Sorateiden kunnossapito/ Underhåll av grusv.	23,5	23,0	23,0	23,0	23,0
Liikenteen ohjaus/ Trafikregl.och service	13,0	13,5	14,5	15,0	15,5
Vihertyöt/ Grönomr.arbeten	5,5	6,5	6,5	7,0	7,0
Sillat/ Broar	3,5	5,7	3,5	3,5	3,5
Lauta/ Färjor	6,9	8,1	8,7	8,7	8,7
Rakenteen par.työt/ Konstr.förbättring	28,2	22,4	13,3	9,7	10,7
Yksityisten teiden kpto työt Istånds. av enskilda vägar	1,5	1,2	1,5	1,5	1,5
Yhteiskustannukset/ Gemensamma kostnader	39,1	38,0	38,0	37,5	37,5
YHTEENSÄ/SAMMANLAGT	218,9	205,7	195,0	191,9	193,9

TIELAITOS
 Vaasan tiepiiri
 02.03.1993

TALONRAKENNUSTEN TOTEUTTAMISOHJELMA 1993 - 1997
 HUSBYGGNAD, REALISERINGSPROGRAM

1000 mk

	Kust./Kostn. arvio försl.	vuodet/år					Jää/K
		1993	1994	1995	1996	1997	
Seinäjoen sivutukikohta Seinäjoki sidodepå	5000	2700	2300				
Närpiön sivutukikohta Närpes sidodepå	3500			2800	700		
Kokkolan sivutukikohta Karleby sidodepå	3500				1500	2000	
Evijärven sivutukikohta Evijärvi sidodepå	3500					500	3000
YHTEENSÄ		2700	2300	2800	2200	2500	3000

TIELAITOS
Piiri...: VAASA
Kunta...: ALAVUS
(TPO02)

TOIMENPIDEOHJELMA
1992 - 1996

Pvm...: 02.03.1993
Sivu...: 4
TR-ind: 138
Ohjversio: 1

Nro Hanke Tiet Kunnat	Rak.aloitus Toimenpiteet		Liik.luov Määrä	Kustannukset Mmk/v	josta ulkop.			
	1988	1992						
3048 TUSANPUOLEN PT PT 17267 ALAVUS	SRTIEN RP+PÄÄL	3.3 KM	Kust.arvio: 3.7 Käytetty...: 2.5 1992: 0.8 Jää.....: 0.4					
5308 ALAVUS-LAPINTIE JK+PP MT 705 ALAVUS	KEV LIIK VÄYLÄ	.8 KM	Kust.arvio: 2.8 Käytetty...: 1.3 1992: 1.5 Jää.....: 0.0					
5511 SYDÄNMAAN ASENALAITURINTIE MT 6963 ALAVUS	RAUTATRIST PAR	1 KPL	Kust.arvio: 0.6 1992: 0.6 Jää.....: 0.0					
3117 LUHTANEVA-SYDÄNMAA MT 6942 ALAVUS MURMO PERÄSEINÄJOKI	SRTIEN RP	14 KM	Kust.arvio: 2.3 1992: 0.5 1993: 0.3 1994: 0.4 1995: 0.3 1996: 0.3 Jää.....: 0.6					
26 ALAVUDEN LIITTYMÄ KT 66 ALAVUS MT 672 MT 705	ERITASOL. RAK KEV LIIK ERITA KEV LIIK VÄYLÄ SILLAN PARANT TASOLIITT PARAN	1 KPL 1 KPL 1.3 KM 1 KPL 5 KPL	Kust.arvio: 26.1 1994: 10.0 1995: 16.0 Jää.....: 0.1					
5374 VIIISPUISTON SILTA KT 66 ALAVUS	RISTEYSSILTA	1 KPL	Kust.arvio: 0.9 1995: 0.9 Jää.....: 0.0		0.4			
			(Mmk)					
	1992	1993	1994	1995	1996	1997	1998	JÄÄ
Yhteensä	3.4	0.3	10.4	17.2	0.3	0.6	0.0	0.0
josta ulkopuolisella rahoituksella	0.0	0.0	0.0	0.4	0.0	0.0	0.0	0.0

TIELAITOS
Piiri...: VAASA
Kunta...: EVIJÄRVI
(TPO02)

TOIMENPIDE OHJELMA
1992 - 1996

Pvm...: 02.03.1995
Sivu...: 6
TR-ind: 138
Ohjversio: 1

Nro Henke Tiet	Kunnat	Rak.aloitus	Liik.luov	Kustannukset Mmk/v	josta ulko				
		Toimenpiteet	Määrä						
3303 MAAPIKYLÄ-KUOPPA-AHO		1992	1993						
MT 7411	EVIJÄRVI	ÖSTIEN KEV RP	4.6 KM	Kust.arvio: 2.4 1992 0.2 1993 2.0 Jää.....: 0.2					
5435 SAUNA-AHO-EVIJÄRVI		1992	1993						
MT 740	EVIJÄRVI	SILLAN PARANT ÖSTIEN RP	1 KPL 4.9 KM	Kust.arvio: 9.7 1992 0.5 1993 9.2 Jää.....: 0.0					
5479 EVIJÄRVEN ALIKULKU		1993	1993						
MT 740	EVIJÄRVI	KEV LIIK ERITA	1 KPL	Kust.arvio: 0.3 1993 0.3 Jää.....: 0.0					
3315 SAUNA-AHO-VASIKKA-AHO		1994	1995						
PT 17892	EVIJÄRVI	SRTIEN RP	9.3 KM	Kust.arvio: 1.0 1994 0.5 1995 0.5 Jää.....: 0.0					
14 EVIJÄRVEN KESKUSTA		1995	1996						
PT 17885	EVIJÄRVI	KEV LIIK VÄYLÄ	4 KM	Kust.arvio: 11.8					
PT 17894		SILLAN PARANT	2 KPL	1995 3.1	0.				
PT 17898		YKSTIEN JÄRJ	.8 KM	1996 8.7					
		ÖSTIEN RP	.8 KM	Jää.....: 0.0					
		ÖSTIEN RP+LEV	6.4 KM						
94 KORTESJÄRVI-SAUNA-AHO		1996	1998						
MT 740	EVIJÄRVI KORTESJÄRVI	ÖSTIEN SP	22.8 KM	Kust.arvio: 17.8 1996 2.5 Jää.....: 15.3					
		(Mmk)							
		1992	1993	1994	1995	1996	1997	1998	JÄ
Yhteensä		0.7	11.5	0.5	3.6	11.2	10.4	5.0	0.
josta ulkopuolisella rahoituksella		0.0	0.0	0.0	0.1	0.0	0.0	0.0	0.

TIELAITOS
Piiri...: VAASA
Kunta...: ILMAJOKI
(TPO02)

TOIMENPIDE OHJELMA
1992 - 1996

Pvm...: 02.03.1993
Sivu...: 8
TR-ind: 138
Ohjversio: 1

Mro Hanke		Rak.aloitus	Liik.luov	Kustannukset Mmk/v		josta ulkop.
Tiet	Kunnat	Toimenpiteet	Määrä			
164 KOSKENKORVAN YHDYSTIE		1991	1993			
MT 7002	ILMAJOKI	KEV LIIK VÄYLÄ	1.9 KM	Kust.arvio:	11.4	
		RAUTATRIST PAR	1 KPL	Käytetty...:	0.3	
		SILLAN UUSIMIN	1 KPL	1992	10.0	
		TASOLIITT PARAM	1 KPL	1993	0.7	
		TIEVALAISTUS	2 KM	Jää.....:	0.4	
		YKSTIEN JÄRJ	1.6 KM			
		ÖSTIEN RP	.8 KM			
		ÖSTIEN SP	.5 KM			
5391 RENGONKYLÄN KOHTA		1992	1993			
KT 64	ILMAJOKI	KEV LIIK ERITA	1 KPL	Kust.arvio:	2.5	
		KEV LIIK VÄYLÄ	.8 KM	1992	0.4	
		TASOLIITT PARAM	1 KPL	1993	2.1	
				Jää.....:	0.0	
3331 IDÄNPUOLEN PT		1993	1993			
PT 17407	ILMAJOKI	ÖSTIEN RP	.6 KM	Kust.arvio:	0.2	
				1993	0.2	
				Jää.....:	0.0	
5481 KOSKENKORVA-ILMAJOKI		1993	1993			
MT 700	ILMAJOKI	ÖSTIEN RP	2 KM	Kust.arvio:	2.0	
				1993	2.0	
				Jää.....:	0.0	
35 ILMAJOEN ERITASOLIITTYMÄ		1994	1995			
KT 67	ILMAJOKI	ERITASOL. RAK	1 KPL	Kust.arvio:	24.8	
				1994	10.0	1.5
				1995	14.0	3.7
				Jää.....:	0.8	
5395 ILMAJOEN SISÄÄNTULOTIEN PARANTAMINEN		1994	1995			
MT 700	ILMAJOKI	KEV LIIK VÄYLÄ	3.5 KM	Kust.arvio:	8.0	
MT 7004		TASOLIITT PARAM	5 KPL	1994	4.0	
				1995	4.0	
				Jää.....:	0.0	

TIELAITOS
Piiri...: VAASA
Kunta...: ILMAJOKI
(TPO02)

TOIMENPIDEOHJELMA
1992 - 1996

Pvm...: 02.03.1993
Sivu...: 9
TR-ind: 138
Ohjversio: 1

Nro Hanke	Tiet	Kunnat	Rak.aloitus Toimenpiteet	Liik.luov Määrä	Kustannukset Mmk/v	josta ulkop.
5474	JALASJÄRVI-SEINÄJOKI		1994	1995		
KT 64	ILMAJOKI JALASJÄRVI SEINÄJOKI		KPTIEN RP+LEV	29 KM	Kust.arvio: 1994 1995 Jää.....:	15.0 4.0 11.0 0.0

	(Mmk)							
	1992	1993	1994	1995	1996	1997	1998	JÄÄ
Yhteensä	10.4	5.0	18.0	29.0	0.0	0.0	0.0	0.0
josta ulkopuolisella rahoituksella	0.0	0.0	1.5	3.7	0.0	0.0	0.0	0.0

TIELAITOS
Piiri...: VAASA
Kunta...: ISOKYRÖ
(TP002)

TOIMENPIDEOHJELMA
1992 - 1996

Pvm...: 02.03.1993
Sivu...: 11
TR-ind: 138
Ohjversio: 1

Nro Hanke	Rak.aloitus	Liik.luov	Kustannukset Mmk/v		josta ulkop.
Tiet	Toimenpiteet	Määrä			
5370 TERVAJOEN KOHDALLA	1995	1995			
VT 16 ISOKYRÖ	KEV LIIK ERITA	3 KPL	Kust.arvio:	4.0	
MT 717 VÄHÄKYRÖ	TASOLIITT PARAN	5 KPL	1995	4.0	
			Jää.....:	0.0	

	(Mmk)							
	1992	1993	1994	1995	1996	1997	1998	JÄÄ
Yhteensä	0.0	0.0	0.0	4.0	0.0	0.0	0.0	0.0
josta ulkopuolisella rahoituksella	0.0	0.0	0.0		0.0	0.0	0.0	0.0

TIELAITOS
Piiri...: VAASA
Kunta...: KOKKOLA
(TPO02)

TOIMENPIDE OHJELMA
1992 - 1996

Pvm...: 02.03.1993
Sivu...: 20
TR-ind: 138
Ohjversio: 1

Nro Hanke Tiet	Kunnat	Rak.aloitus Toimenpiteet	Liik.luov Määrä	Kustannukset Mmk/v	josta ulkop.
5430 HEINOLA-MÄTTINEN JK+PP		1992	1992		
VT 8	KOKKOLA	KEV LIIK VÄYLÄ	.7 KM	Kust.arvio:	0.4
VT 13				1992	0.4
				Jää.....:	0.0
5460 PIISPANMÄKI-VITIKKA		1993	1993		
VT 8	KOKKOLA	KEV LIIK ERITA	1 KPL	Kust.arvio:	9.8
		KEV LIIK VÄYLÄ	1.7 KM	1993	9.8
		TASOLIITT PARAM	4 KPL	Jää.....:	0.0
		TIEVALAISTUS	6.8 KM		
		YKSTIEN JÄRJ	4.9 KM		
3233 SÄKOJAN PT		1994	1994		
PT 17975	KOKKOLA	ÖSTIEN RP	3.6 KM	Kust.arvio:	2.9
				1994	1.0
				Jää.....:	1.9
3266 RÖDSÖN PT		1994	1996		
PT 17987	KOKKOLA	SRTIEN RP	3.4 KM	Kust.arvio:	0.3
				1994	0.1
				1995	0.1
				1996	0.1
				Jää.....:	0.0
5422 BENNÄS-KOKKOLA		1995	1996		
VT 8	KOKKOLA	KPTIEN LEVENT.	31.6 KM	Kust.arvio:	10.0
	KRUUNUPYY			1995	4.0
	PEDERSÖRE			1996	6.0
				Jää.....:	0.0
44 YKSPIHLAJA-PIISPANMÄKI		1995	1997		
MT 749	KOKKOLA	ERITASOL. RAK	1 KPL	Kust.arvio:	35.0
		HAIT YMP. VAIK	2000 -	1995	10.0
		KEV LIIK VÄYLÄ	7.2 KM	1996	15.0
		KPTIEN RP	3 KM	Jää.....:	10.0
		TASOLIITT PARAM	2 KPL		

0.5
1.0

TIELAITOS
Piiri...: VAASA
Kunta...: KOKKOLA
(TP002)

TOIMENPIDEOHJELMA
1992 - 1996

Pvm...: 02.03.1993
Sivu...: 21
TR-ind: 138
Ohjversio: 1

Nro Hanke	Rak.aloitus	Liik.luov	Kustannukset Mmk/v		josta ulkop.
Tiet	Toimenpiteet	Määrä			
66 KOKKOLAN SATAMATIE	1996	1998			
	KOKKOLA	UUSI TIE	4.8 KM	Kust.arvio:	24.0
				1996	8.0
				Jää.....:	16.0

	(Mmk)								JÄÄ
	1992	1993	1994	1995	1996	1997	1998		
Yhteensä	0.4	9.8	1.1	14.1	29.1	20.0	6.0	0.0	
josta ulkopuolisella rahoituksella	0.0	0.0	0.0	0.5	1.0	0.4	0.0	0.0	

TIELAITOS
Piiri...: VAASA
Kunta...: KRISTIIANKAUPUNKI
(TPO02)

TOIMENPIDEOHJELMA
1992 - 1996

Pvm...: 02.03.1993
Sivu...: 24
TR-ind: 138
Ohjversio: 1

Nro Hanke Tiet	Kunnat	Rak.aloitus Toimenpiteet	Liik.luov Määrä	Kustannukset Mmk/v	josta ulkop.
153 ISOJOEN KESKUSTA JA ISOJOKI-DAGSMARK		1990	1992		
MT 661	ISOJOKI	KEV LIIK VÄYLÄ	6.5 KM	Kust.arvio:	30.2
MT 664	KRISTIIANKAUPUNKI	SRTIEN RP+PÄÄL	.5 KM	Käytetty...:	24.6
PT 17019		TASOLIITT PARAN	1 KPL	1992	5.7
		YKSTIEN JÄRJ	21.6 KM	Jää.....:	0.0
		ÖSTIEN RP+LEV	10.8 KM		
		ÖSTIEN SP	15 KM		
3103 VANHANKYLÄN-KÄRJENKOSKEN PT		1991	1996		
PT 17027	ISOJOKI KRISTIIANKAUPUNKI	SRTIEN RP	8.7 KM	Kust.arvio:	2.6
				Käytetty...:	0.6
				1992	0.5
				1993	0.2
				1994	0.4
				1995	0.4
				1996	0.4
				Jää.....:	0.1
5384 DAGSMARK-KARIJOKI		1992	1993		
PT 17047	KARIJOKI KRISTIIANKAUPUNKI	ÖSTIEN KEV RP	5.7 KM	Kust.arvio:	4.7
		ÖSTIEN RP	3.6 KM	1992	3.4
				1993	1.3
				Jää.....:	0.0
3329 LAPVÄÄRTTI-KARIJOKI		1993	1993		
MT 663	KRISTIIANKAUPUNKI	ÖSTIEN RP	11.1 KM	Kust.arvio:	1.5
				1993	1.5
				Jää.....:	0.0
3330 ÄSÄNDAN-LAPVÄÄRTTI PT		1993	1993		
PT 17043	KRISTIIANKAUPUNKI	ÖSTIEN RP	2.6 KM	Kust.arvio:	0.4
				1993	0.4
				Jää.....:	0.0
5472 LAPVÄÄRTTI-KARIJOKI		1993	1993		
MT 663	KRISTIIANKAUPUNKI	ÖSTIEN SP	.7 KM	Kust.arvio:	0.5
				1993	0.5
				Jää.....:	0.0

TIELAITOS
Piiri...: VAASA
Kunta...: KRUNUPYY
(TPO02)

TOIMENPIDE OHJELMA
1992 - 1996

Pvm...: 02.03.1993
Sivu...: 26
TR-ind: 138
Ohjversio: 1

Nro Hanke		Rak.aloitus	Liik.Luov	Kustannukset Mmk/v	
Tiet	Kunnat	Toimenpiteet	Määrä		josta ulkop.
22 YTTERESSE-ÅSBACKA		1990	1992		
VT 13	KRUNUPYY	SILLAN PARANT	1 KPL	Kust.arvio:	27.3
MT 742	PEDERSÖRE	SILLAN UUSIMIN	1 KPL	Käytetty...:	22.1
MT 747		TASOLIITT PARAM	10 KPL	1992	5.3
		TIEVALAISTUS	1.4 KM	Jää.....:	-0.1
		YKSTIEN JÄRJ	1.8 KM		
		ÖSTIEN RP+LEV	22.4 KM		
9085 PELON SILTA		1991	1992		
PT 17961	KRUNUPYY	SILLAN UUSIMIN	1 KPL	Kust.arvio:	3.0
				Käytetty...:	0.9
				1992	2.3
				Jää.....:	-0.1
3186 HÄSTBACKA-TEERIJÄRVI		1991	1993		
MT 745	KRUNUPYY	ÖSTIEN RP	3.2 KM	Kust.arvio:	3.9
				Käytetty...:	1.1
				1992	1.4
				1993	1.0
				Jää.....:	0.4
3229 HÄSTBACKA-SNÄREPT		1993	1993		
PT 17925	KRUNUPYY	ÖSTIEN KEV RP	4.2 KM	Kust.arvio:	1.2
				1993	1.2
				Jää.....:	0.0
3254 HÄSTÖN PT		1993	1993		
PT 17958	KRUNUPYY	SRTIEN RP	3 KM	Kust.arvio:	0.3
				1993	0.3
				Jää.....:	0.0
9117 PRÄSTBRO		1993	1994		
PT 17947	KRUNUPYY	KEV LIIK VÄYLÄ	.6 KM	Kust.arvio:	3.3
		SILLAN UUSIMIN	1 KPL	1993	1.5
		ÖSTIEN RP	.6 KM	1994	1.8
				Jää.....:	0.0

TIELAITOS
Piiri...: VAASA
Kunta...: KURIKKA
(TP002)

TOIMENPIDEOHJELMA
1992 - 1996

Pvm...: 02.03.1993
Sivu...: 29
TR-ind: 138
Ohjversio: 1

Nro Hanke Tiet	Kunnat	Rak.aloitus Toimenpiteet	Liik.luov Määrä	Kustannukset Mmk/v	josta ulkop.
3066 PIIRRON-POLVENKYLÄN PT		1991	1999		
PT 17289	KURIKKA	SRTIEN RP+PÄÄL	10.1 KM	Kust.arvio: 4.9 Käytetty...: 0.3 1993 0.6 1994 0.7 1995 0.7 1996 0.3 Jää.....: 2.4	
112 KURIKKA-JOUPPILA		1992	1993		
MT 690	KURIKKA	KEV LIIK VÄYLÄ TASOLIITT PARAM TIEVALAISTUS ÖSTIEN RP	5.9 KM 4 KPL 5.9 KM 5.9 KM	Kust.arvio: 12.3 1992 3.5 1993 8.8 Jää.....: 0.0	0.2
5320 NOPANKYLÄN TASORISTEYS		1993	1993		
PT 17373	KURIKKA	RAUTATRIST PAR	1 KPL	Kust.arvio: 0.8 1993 0.8 Jää.....: 0.0	
5373 LOUVONHÄEN TASORISTEYS		1993	1993		
PT 17309	KURIKKA	RAUTATRIST PAR	1 KPL	Kust.arvio: 0.7 1993 0.7 Jää.....: 0.0	
5477 RISKUN SILTA		1993	1993		
PT 17243	KURIKKA	SILLAN PARANT	1 KPL	Kust.arvio: 0.6 1993 0.6 Jää.....: 0.0	
3296 KAUHAJOKI-HAKKOLA		1994	1994		
MT 672	JALASJÄRVI KURIKKA	ÖSTIEN KEV RP	15.5 KM	Kust.arvio: 1.9 1994 1.9 Jää.....: 0.0	

TIELAITOS
Piiri...: VAASA
Kunta...: KURIKKA
(TPO02)

TOIMENPIDE OHJELMA
1992 - 1996

Pvm...: 02.03.1993
Sivu...: 30
TR-ind: 138
Ohjversio: 1

Nro Hanke	Tiet	Kunnat	Rak.aloitus Toimenpiteet	Liik.luov Määrä	Kustannukset Mmk/v	josta ulkop.
5200	KURIKANKYLÄ-PITKÄMÖ		1994	1995		
KT 67	KURIKKA		KEV LIIK ERITA	1 KPL	Kust.arvio:	6.1
			KEV LIIK VÄYLÄ	6.2 KM	1994	2.6
			SILLAN PARANT	1 KPL	1995	3.5
					Jää.....:	0.0
5319	JOUPPILAN TASORISTEYS		1995	1995		
PT 17374	KURIKKA		RAUTATRIST PAR	1 KPL	Kust.arvio:	0.9
					1995	0.9
					Jää.....:	0.0

	(Mmk)							JÄÄ
	1992	1993	1994	1995	1996	1997	1998	
Yhteensä	3.5	11.5	5.2	5.1	0.3	0.8	0.8	0.4
josta ulkopuolisella rahoituksella	0.0	0.2	0.0	0.0	0.0	0.0	0.0	0.0

TIELAITOS
Piiri...: VAASA
Kunta...: LAIHIA
(TPO02)

TOIMENPIDE OHJELMA
1992 - 1996

Pvm...: 02.03.1993
Sivu...: 31
TR-ind: 138
Ohjversio: 1

Nro Hanke	Tiet	Kunnat	Rak.aloitus Toimenpiteet	Liik.Luov Määrä	Kustannukset Mmk/v	josta ulkop.
9080	MAKOJAN SILTA		1992	1992		
	PT 17547	LAIHIA	SILLAN UUSIMIN	1 KPL	Kust.arvio: 1992	0.4 0.4
					Jää.....:	0.0
5600	LAIHIAN KEVYEN LIIKENTEN JÄRJESTELYT		1992	1993		
	VT 3	LAIHIA	KEV LIIK ERITA	2 KPL	Kust.arvio:	5.1
			KEV LIIK VÄYLÄ	.6 KM	1992	6.1
			TASOLIITT PARAM	1 KPL	Jää.....:	-1.0
171	KYLÄNPÄÄ-PYÖRNI		1993	1994		
	MT 687	JURVA LAIHIA	SILLAN UUSIMIN	1 KPL	Kust.arvio:	15.6
			TASOLIITT PARAM	2 KPL	1993	7.7
			ÖSTIEN SP	21 KM	1994	7.9
					Jää.....:	0.0
5604	VALLINTIE-LAIHIAN ASEMAN TIE		1994	1995		
	VT 3	LAIHIA	KEV LIIK VÄYLÄ	1.1 KM	Kust.arvio:	10.1
			RISTEYSSILTA	1 KPL	1994	9.2
			TASOLIITT PARAM	3 KPL	1995	0.9
					Jää.....:	0.0
46	KYLÄNPÄÄ-PERÄLÄ		1995	1996		
	VT 3	LAIHIA	KEV LIIK ERITA	1 KPL	Kust.arvio:	11.6
			TASOLIITT PARAM	3 KPL	Kust.arvio:	
			YKSTIEN JÄRJ	7.5 KM	1995	5.2
					1996	6.4
					Jää.....:	0.0
					Jää.....:	
3323	LÄNGÄMINNE-LAIHIA		1995	1997		
	PT 17553	LAIHIA	SRTIEN RP+PÄÄL	2.7 KM	Kust.arvio:	1.7
					1995	0.4
					1996	0.4
					Jää.....:	1.0

	(Mmk)							JÄÄ
	1992	1993	1994	1995	1996	1997	1998	
Yhteensä	6.5	7.7	17.1	11.7	6,8	0,0	0.0	0.0
josta ulkopuolisella rahoituksella	0.0	0.0	1.2	0.0	0.0	0.0	0.0	0.0

TIELAITOS
Piiri...: VAASA
Kunta...: LAPPAJÄRVI
(TPO02)

TOIMENPIDE OHJELMA
1992 - 1996

Pvm...: 02.03.1993
Sivu...: 33
TR-ind: 138
Ohjversio: 1

Nro Hanke		Rak.aloitus	Liik.luov	Kustannukset Mmk/v		josta ulkop.			
Tiet	Kunnat	Toimenpiteet	Määrä						
3222 KÄRNÄN PT		1991	1992						
PT 17812	LAPPAJÄRVI	SRTIEN RP+PÄÄL	2.6 KM	Kust.arvio:	0.7				
				Käytetty...:	0.1				
				1992	0.8				
				Jää.....:	-0.2				
3223 LAPPAJÄRVI-KÄRNÄ PT		1991	1992						
PT 17814	LAPPAJÄRVI	SRTIEN RP+PÄÄL	2.9 KM	Kust.arvio:	0.7				
				Käytetty...:	0.2				
				1992	0.7				
				Jää.....:	-0.2				
5166 LAPPAJÄRVEN KESKUSTA		1994	1995						
MT 736	LAPPAJÄRVI	KEV LIIK ERITA	2 KPL	Kust.arvio:	8.1				
PT 17814		KEV LIIK VÄYLÄ	4.8 KM	1994	4.0	0.6			
PT 17815		TASOLIITT PARAM	2 KPL	1995	4.1	1.0			
		ÖSTIEN RP	1.7 KM	Jää.....:	0.0				
3314 HUOPANAN PT		1996	1997						
PT 17833	LAPPAJÄRVI VIMPELI	SRTIEN RP	7.7 KM	Kust.arvio:	0.8				
				1996	0.4				
				Jää.....:	0.4				
(Mmk)									
		1992	1993	1994	1995	1996	1997	1998	JÄÄ
Yhteensä		1.5	0.0	4.0	4.1	0.4	0.4	0.0	0.0
josta ulkopuolisella rahoituksella		0.0	0.0	0.6	1.0	0.0	0.0	0.0	0.0

TIELAITOS
Piiri...: VAASA
Kunta...: MUSTASAARI
(TPO02)

TOIMENPIDE OHJELMA
1992 - 1996

Pvm...: 02.03.1993
Sivu...: 40
TR-ind: 138
Ohjversio: 1

Nro Hanke Tiet	Kunnat	Rak.aloitus Toimenpiteet	Liik.luov Määrä	Kustannukset Mmk/v	josta ulkop.
3067	ÖSTERHANKON PT	1990	1992		
PT 17813	MUSTASAARI	SRTIEN RP+PÄÄL	10.1 KM	Kust.arvio: 9.7 Käytetty...: 6.9 1992 2.2 Jää.....: 0.6	
12	HELSINGBY-PITKÄMÄKI	1991	1994		
VT 3	MUSTASAARI VAASA	MO-TIEN RAK	8 KM	Kust.arvio: 189.0 Käytetty...: 23.0 1992 61.6 1993 62.0 1994 43.0 Jää.....: -0.5	
5425	KOIVULAHDEN HIRVIAITA	1992	1992		
VT 8	MUSTASAARI	TIEKOH DAN PAR	1 KM	Kust.arvio: 0.2 1992 0.2 Jää.....: 0.0	
5432	VEKKAALAN LIITT V-TILA	1992	1992		
MT 717	MUSTASAARI	TASOLIITT PARAN	1 KPL	Kust.arvio: 0.1 1992 0.1 Jää.....: 0.0	
40	NORRA VALLGRUND-SÖDERUDDEN	1993	1994		
MT 7245 PT 17867	MUSTASAARI	SRTIEN RP+PÄÄL TASOLIITT PARAN	16.5 KM 3 KPL	Kust.arvio: 22.0 1993 12.0 1994 10.0 Jää.....: 0.0	
5606	KUNIN KEVYEN LIIKENTEEN JÄRJESTELYT	1993	1994		
VT 8	MUSTASAARI	KEV LIIK ERITA KEV LIIK VÄYLÄ SILLAN PARANT TIEKOH DAN PAR YKSTIEN JÄRJ	1 KPL 2.6 KM 1 KPL .3 KM 1 KM	Kust.arvio: 4.0 1993 1.0 1994 3.0 Jää.....: 0.0	

TIELAITOS
Piiri...: VAASA
Kunta...: MUSTASAARI
(TPO02)

TOIMENPIDEOHJELMA
1992 - 1996

Pvm...: 02.03.1993
Sivu...: 41
TR-ind: 138
Ohjversio: 1

Nro Hanke	Tiet	Kunnat	Rak.aloitus Toimenpiteet	Liik.luov Määrä	Kustannukset Mmk/v	josta ulkop.	
9052	SKATILA BRO		1993	1994			
	MT 7175	MUSTASAARI	SILLAN PARANT SRTIEN RP+PÄÄL	1 KPL .8 KM	Kust.arvio: 1993 1994 Jää.....:	4.4 2.0 2.4 0.0	
3298	GERBY-RAIPPALUOTO		1994	1994			
	MT 724	MUSTASAARI	ÖSTIEN KEV RP	9.5 KM	Kust.arvio: 1994 Jää.....:	2.2 2.2 0.0	
3075	ALSKAT-KÖKLOT PT		1994	1995			
	PT 17822	MUSTASAARI	SRTIEN RP+PÄÄL	18.3 KM	Kust.arvio: 1994 1995 Jää.....:	3.0 1.2 1.8 0.0	
5379	KOIVULAHTI-KOSKÖ		1994	1995			
	PT 17795	MUSTASAARI	KEV LIIK VÄYLÄ TASOLIITT PARAN TIEVALAISTUS	1.5 KM 1 KPL 1.5 KM	Kust.arvio: 1994 1995 Jää.....:	3.0 0.9 2.0 0.1	
110	SEPÄNKYLÄ-KARPERÖ		1994	1995			
	MT 7251	MUSTASAARI	KEV LIIK VÄYLÄ TASOLIITT PARAN ÖSTIEN RP	4.4 KM 1 KPL 4.6 KM	Kust.arvio: 1994 1995 Jää.....:	12.9 7.0 5.9 0.0	
105	SEPÄNKYLÄN OHIKULKUTIE		1994	1997			
	VT 8	MUSTASAARI VAASA	OHIKULKUTIE	7.5 KM	Kust.arvio: 1994 1995 1996 Jää.....:	130.0 25.0 45.0 45.0 15.0	1.1 2.7 4.9

TIELAITOS
Piiri...: VAASA
Kunta...: MUSTASAARI
(TPO02)

TOIMENPIDE OHJELMA
1992 - 1996

Pvm...: 02.03.1993
Sivu...: 42
TR-ind: 138
Ohjversio: 1

Nro Hanke		Rak.aloitus	Liik.luov	Kustannukset Mmk/v josta ulkop.		
Tiet	Kunnat	Toimenpiteet	Määrä			
5361	SULVAN KESKUSTA	1995	1996			
MT 6741	MUSTASAARI	KEV LIIK VÄYLÄ	2.7 KM	Kust.arvio:	4.3	
PT 17667		ÖSTIEN RP	3.4 KM	1995	1.5	0.1
				1996	2.8	0.1
				Jää.....:	0.0	
5475	KOLNEBACKEN-NORRHOLMEN	1995	1996			
VT 8	MAALAHTI MUSTASAARI	KPTIEN RP+LEV	20.6 KM	Kust.arvio:	15.0	
				1995	7.0	
				1996	8.0	
				Jää.....:	0.0	
410	RAIPPALUODON SILTA	1996	1998			
MT 724	MUSTASAARI	LAUT.KORV.SILL	1 KPL	Kust.arvio:	104.7	
				1996	10.0	
				Jää.....:	94.7	

	(Mmk)							JÄÄ
	1992	1993	1994	1995	1996	1997	1998	
Yhteensä	64.1	77.0	94.7	63.2	65.8	60.0	49.7	0.0
josta ulkopuolisella rahoituksella	0.0	0.0	1.1	2.8	5.0	0.0	0.0	0.0

TIELAITOS
Piiri...: VAASA
Kunta...: NURMO
(TPO02)

TOIMENPIDE OHJELMA
1992 - 1996

Pvm...: 02.03.1993
Sivu...: 43
TR-ind: 138
Ohjversio: 1

Nro Hanke	Tiet	Kunnat	Rak.aloitus Toimenpiteet	Liik.luov Määrä	Kustannukset Mmk/v	josta ulkop.				
152	MUNAKAN SILLAN KOHTA		1989	1991						
KT 64	NURMO		KEV LIIK ERITA	1 KPL	Kust.arvio:	28.0				
	SEINÄJOKI		KEV LIIK VÄYLÄ	2.5 KM	Käytetty...:	19.8				
	YLISTARO		KPTIEN RP	1.3 KM	1992	1.3				
			KPTIEN SP	2 KM	1993	1.5				
			SILLAN UUSIMIN	1 KPL	1994	5.4				
			TASOLIITT PARAM	2 KPL	Jää.....:	0.0				
			TIEVALAISTUS	5.1 KM						
			YKSTIEN JÄRJ	3.3 KM						
5310	PENTTILÄ-LINAKYLÄ JK+PP		1991	1992						
KT 67	NURMO		KEV LIIK ERITA	1 KPL	Kust.arvio:	3.4				
PT 17467			KEV LIIK VÄYLÄ	2.4 KM	Käytetty...:	0.7				
			KPTIEN LEVENT.	2 KM	1992	2.8				
			TASOLIITT PARAM	1 KPL	Jää.....:	-0.1				
			TIEVALAISTUS	2 KM						
			YKSTIEN JÄRJ	2 KM						
3192	NURMO-YLISAARI		1992	1992						
MT 7041	LAPUA		ÖSTIEN KEV RP	9.9 KM	Kust.arvio:	1.7				
	NURMO				1992	1.4				
					Jää.....:	0.3				
3117	LUHTANEVA-SYDÄNMAA		1992	1997						
MT 6942	ALAVUS		SRTIEN RP	14 KM	Kust.arvio:	2.3				
	NURMO				1992	0.5				
	PERÄSEINÄJOKI				1993	0.3				
					1994	0.4				
					1995	0.3				
					1996	0.3				
					Jää.....:	0.6				
25	SEINÄJOEN POHJOINEN OHIKULKUTIE		1995	1998						
KT 64	NURMO		ERITASOL. RAK	2 KPL	Kust.arvio:	169.6				
KT 67	SEINÄJOKI		OHIKULKUTIE	9.1 KM	1995	11.0				
					1996	50.0				
					Jää.....:	108.6				
(Mmk)										
			1992	1993	1994	1995	1996	1997	1998	JÄÄ
Yhteensä			6.0	1.8	5.8	11.3	50.3	55.6	50.0	4.0
josta ulkopuolisella rahoituksella			0.0	0.0	0.0	0.7	1.5	1.5	1.5	1.5

TIELAITOS
Piiri...: VAASA
Kunta...: NÄRPIÖ
(TPO02)

TOIMENPIDE OHJELMA
1992 - 1996

Pvm...: 02.03.1993
Sivu...: 45
TR-ind: 138
Ohjversio: 1

Nro Hanke Tiet	Kunnat	Rak.aloitus Toimenpiteet	Liik.luov Määrä	Kustannukset Mmk/v	josta ulkop.
3047 MT 675	EDSVIK-YLIMARKKU	1989	1993		
MT 675	KORSNÄS NÄRPIÖ	SRTIEN RP+SOP	20.3 KM	Kust.arvio: 5.2 Käytetty...: 2.2 1992 1.8 1993 0.7 Jää.....: 0.5	
5393 BRÄNNBACKEN-PIRTTIKYLÄ		1992	1992		
VT 8	NÄRPIÖ	KPTIEN LEVENT.	2.9 KM	Kust.arvio: 1.0 1992 1.0 Jää.....: 0.0	
5431 BÄCKLIDENIN LIITTYMÄN VAL.		1992	1992		
VT 8 KT 67 MT 667 ?? 27101	NÄRPIÖ	TIEVALAISTUS	2.2 KM	Kust.arvio: 0.3 1992 0.2 Jää.....: 0.1	
5433 ÅBRON JK+PP-SILTA		1992	1992		
PT 17171	NÄRPIÖ	RISTEYSSILTA	1 KPL	Kust.arvio: 0.2 1992 0.3 Jää.....: -0.1	
5438 MT 676 YLIMARKKU-NÄRPIÖ		1992	1992		
MT 676	NÄRPIÖ	ÖSTIEN RP	9.9 KM	Kust.arvio: 3.9 1992 3.9 Jää.....: 0.0	
5434 ÖSTRA LINJEN		1992	1993		
PT 17169	NÄRPIÖ	ÖSTIEN RP	4.4 KM	Kust.arvio: 2.5 1992 2.2 1993 0.5 Jää.....: -0.2	
3207 TUVÄNGIN PT		1992	1995		
PT 17363	KORSNÄS NÄRPIÖ	SRTIEN RP ÖSTIEN KEV RP	6.6 KM 3.9 KM	Kust.arvio: 1.3 1992 0.9 Jää.....: 0.4	

TIELAITOS

TOIMENPIDE OHJELMA

Pvm...: 02.03.1993

Piiri...: VAASA

1992 - 1996

Sivu...: 48

Kunta...: PEDERSÖRE

TR-ind: 138

(TPO02)

Ohjversio: 1

Nro Hanke	Tiet	Kunnat	Rak.aloitus Toimenpiteet	Liik.luov Määrä	Kustannukset Mmk/v	josta ulkop.
22	YTTERESSE-ÅSBACKA		1990	1992		
	VT 13	KRUUNUPYY	SILLAN PARANT	1 KPL	Kust.arvio:	27.3
	MT 742	PEDERSÖRE	SILLAN UUSIMIN	1 KPL	Käytetty...:	22.1
	MT 747		TASOLIITT PARAN	10 KPL	1992	5.3
			TIEVALAISTUS	1.4 KM	Jää.....:	-0.1
			YKSTIEN JÄRJ	1.8 KM		
			ÖSTIEN RP+LEV	22.4 KM		
3081	VÄRNUMIN-BÄCKBYN PT		1992	1992		
	PT 17931	PEDERSÖRE	ÖSTIEN RP	5.5 KM	Kust.arvio:	1.6
					1992	2.3
					Jää.....:	-0.7
9087	TRÅNGÅBRO		1992	1992		
	PT 17935	PEDERSÖRE	SILLAN UUSIMIN	1 KPL	Kust.arvio:	0.9
					1992	1.4
					1993	0.3
					Jää.....:	-0.8
5428	REMSOR-PÄNNÄINEN JK+PP		1992	1993		
	VT 8	PEDERSÖRE	KEV LIIK VÄYLÄ	2.4 KM	Kust.arvio:	0.8
	MT 741				1992	0.6
					1993	0.2
					Jää.....:	0.0
3286	PURMO-FORSBY		1993	1993		
	PT 17920	PEDERSÖRE	ÖSTIEN RP	7.7 KM	Kust.arvio:	1.9
					1993	1.9
					Jää.....:	0.0
9086	RAKHOLMSBRO		1993	1993		
	PT 17935	PEDERSÖRE	SILLAN UUSIMIN	1 KPL	Kust.arvio:	0.9
					1992	
					1993	0.2
					Jää.....:	0.7

TIELAITOS
Piiri...: VAASA
Kunta...: SEINÄJOKI
(TPO02)

TOIMENPIDEOHJELMA
1992 - 1996

Pvm...: 02.03.1993
Sivu...: 53
TR-ind: 138
Ohjversio: 1

Nro Hanke	Tiet	Kunnat	Rak.aloitus Toimenpiteet	Liik.luov Määrä	Kustannukset Mmk/v	josta ulkop.
152	MUNAKAN SILLAN KOHTA		1989	1991		
KT 64	NURMO	SEINÄJOKI	KEV LIIK ERITA	1 KPL	Kust.arvio: 28.0	
	SEINÄJOKI	YLISTARO	KEV LIIK VÄYLÄ	2.5 KM	Käytetty... 19.8	
			KPTIEN RP	1.3 KM	1992 1.3	
			KPTIEN SP	2 KM	1993 1.5	
			SILLAN UUSIMIN	1 KPL	1994 5.4	
			TASOLIITT PARAM	2 KPL	Jää.....: 0.0	
			TIEVALAISTUS	5.1 KM		
			YKSTIEN JÄRJ	3.3 KM		
185	RINTALANMÄKI-ITIKKA		1989	1993		
KT 67	SEINÄJOKI		OHIKULKUTIE	5.5 KM	Kust.arvio: 64.0	
					Käytetty... 44.0	1.9
					1992 14.9	
					1993 3.0	
					Jää.....: 2.1	
5159	KÄRKI-ESKOO JK+PP		1991	1992		
MT 694	SEINÄJOKI		KEV LIIK ERITA	1 KPL	Kust.arvio: 2.6	
			KEV LIIK VÄYLÄ	1 KM	Käytetty... 0.9	0.3
			TIEVALAISTUS	1 KM	1992 1.7	0.4
					Jää.....: 0.0	
5426	KIIKKU-HEIKKILÄ VALAISTUS		1992	1992		
KT 64	SEINÄJOKI		TIEVALAISTUS	2.2 KM	Kust.arvio: 0.2	
					1992 0.1	
					Jää.....: 0.0	
5474	JALASJÄRVI-SEINÄJOKI		1994	1995		
KT 64	ILMAJOKI	SEINÄJOKI	KPTIEN RP+LEV	29 KM	Kust.arvio: 15.0	
	JALASJÄRVI				1994 4.0	
	SEINÄJOKI				1995 11.0	
					Jää.....: 0.0	
25	SEINÄJOEN POHJOINEN OHIKULKUTIE		1995	1998		
KT 64	NURMO		ERITASOL. RAK	2 KPL	Kust.arvio: 169.6	
KT 67	SEINÄJOKI		OHIKULKUTIE	9.1 KM	1995 11.0	0.7
					1996 50.0	1.5
					Jää.....: 108.6	

TIELAITOS
Piiri....: VAASA
Kunta....: UUSIKAARLEPYY
(TPO02)

TOIMENPIDEOHJELMA
1992 - 1996

Pvm....: 02.03.1993
Sivu...: 58
TR-ind: 138
Ohjversio: 1

Nro Hanke Tiet	Kunnat	Rak.aloitus Toimenpiteet	Liik.luov Määrä	Kustannukset Mmk/v	josta ulkop.
3090	YTTERRJEPPU-UUSIKAARLEPYY	1991	1992		
MT 7323	UUSIKAARLEPYY	ÖSTIEN RP	7.5 KM	Kust.arvio: 4.2 Käytetty...: 2.4 1992 1.6 Jää.....: 0.2	
189	KEPPO-YTTERRJEPPU	1991	1992		
KT 67	UUSIKAARLEPYY	KPTIEN LEVENT.	9.7 KM	Kust.arvio: 4.9 Käytetty...: 0.5 1992 4.5 Jää.....: -0.1	
3251	ORAVAINEN-JEPUA	1993	1993		
MT 732	ORAVAINEN UUSIKAARLEPYY	ÖSTIEN KEV RP	13.2 KM	Kust.arvio: 2.0 1993 2.0 Jää.....: 0.0	
3108	HIRVLAX-KANTLAX	1993	1994		
MT 7273	UUSIKAARLEPYY	SRTIEN RP	2.8 KM	Kust.arvio: 1.0 1993 1.1 Jää.....: -0.1	
5362	JEPUAN ASEMAN KOHDALLA	1993	1994		
MT 739	UUSIKAARLEPYY	KEV LIIK VÄYLÄ	1 KM	Kust.arvio: 7.6	
MT 7323		RAUTAT ERITASO	1 KPL	1993 2.0	0.3
		TIEVALAISTUS	.7 KM	1994 5.6	0.5
		YKSTIEN JÄRJ	.3 KM	Jää.....: 0.0	
		ÖSTIEN SP	.4 KM		
5436	VOLTTI-KEPPO	1993	1994		
KT 67	ALAHÄRMÄ UUSIKAARLEPYY	KPTIEN LEVENT.	12.4 KM	Kust.arvio: 7.5 1993 3.0 1994 4.5 Jää.....: 0.0	

TIELAITOS
Piiri...: VAASA
Kunta...: UUSIKAARLEPPY
(TPO02)

TOIMENPIDEOHJELMA
1992 - 1996

Pvm...: 02.03.1993
Sivu...: 59
TR-ind: 138
Ohjversio: 1

Nro Hanke Tiet	Kunnat	Rak.aloitus Toimenpiteet	Liik.luov Määrä	Kustannukset Mmk/v		josta ulkop.			
				1993	1994				
5463 KOVJOKI		1993	1994						
VT 8	UUSIKAARLEPPY	KEV LIIK ERITA	1 KPL	Kust.arvio: 1993	1.0 0.5				
				1994	0.5				
				Jää.....:	0.0				
3311 NYBYN PT		1994	1994						
PT 17905	UUSIKAARLEPPY	SRTIEN RP	1.7 KM	Kust.arvio: 1994	0.4 0.4				
				Jää.....:	0.0				
3318 SVARTNÄSIN PT		1995	1995						
PT 17912	UUSIKAARLEPPY	SRTIEN RP+PÄÄL	1.3 KM	Kust.arvio: 1995	0.3 0.3				
				Jää.....:	0.0				
3313 MARKBYN PT		1996	1996						
PT 17901	UUSIKAARLEPPY	SRTIEN RP	1.7 KM	Kust.arvio: 1996	0.2 0.2				
				Jää.....:	0.0				
5204 MUNSALAN KESKUSTA		1996	1997						
MT 727	UUSIKAARLEPPY	KEV LIIK VÄYLÄ	3.3 KM	Kust.arvio: 1996	5.8 1.8				
		TASOLIITT PARAN	3 KPL	Jää.....:	4.0				
		TIEVALAISTUS	2.9 KM						
		YKSTIEN JÄRJ	2.9 KM						
		ÖSTIEN RP	2.9 KM						
				(Mmk)					
		1992	1993	1994	1995	1996	1997	1998	JÄÄ
Yhteensä		6.1	8.6	11.0	0.3	2.0	4.0	0.0	0.0
josta ulkopuolisella rahoituksella		0.0	0.3	0.5	0.0	0.0	0.0	0.0	0.0

TIELAITOS
Piiri...: VAASA
Kunta...: VAASA
(TPO02)

TOIMENPIDEOHJELMA
1992 - 1996

Pvm...: 02.03.1993
Sivu...: 60
TR-ind: 138
Ohjversio: 1

Nro Hanke Tiet	Kunnat	Rak.aloitus Toimenpiteet	Liik.Luov Määrä	Kustannukset Mmk/v	josta ulkop.
12 HELSINGBY-PITKÄMÄKI		1991	1994		
VT 3	MUSTASAARI VAASA	MO-TIEN RAK	8 KM	Kust.arvio: 189.0 Käytetty...: 23.0 1992 61.6 1993 62.0 1994 43.0 Jää.....: -0.5	
5510 LENTOKENTÄNTIE-RISÖ		1992	1992		
VT 3	VAASA	KEV LIIK VÄYLÄ	.8 KM	Kust.arvio: 0.5	
5601 ALSKATINTIEN LIIKENNEVALOT		1992	1992		
MT 724	VAASA	TASOLIITT PARAM	1 KPL	Kust.arvio: 0.5 1992 0.2 Jää.....: 0.3	0.2
130 GERBY-SINGSBYNTIE		1993	1994		
MT 724	VAASA	KEV LIIK ERITA KEV LIIK VÄYLÄ TASOLIITT PARAM TIEKOH DAN PAR TIEVALAISTUS YKSTIEN JÄRJ	1 KPL .6 KM 1 KPL .4 KM .6 KM .7 KM	Kust.arvio: 3.1 1993 3.1 Jää.....: 0.0	
105 SEPÄNKYLÄN OHIKULKUTIE		1994	1997		
VT 8	MUSTASAARI VAASA	OHIKULKUTIE	7.5 KM	Kust.arvio: 130.0 1994 25.0 1995 45.0 1996 45.0 Jää.....: 15.0	1.1 2.7 4.9
5208 SÖDERFJÄRDENIN PAIKALLISTIE		1995	1996		
PT 17637 PT 17663	MAALAHTI VAASA	SRTIEN RP TASOLIITT PARAM	6.4 KM 3 KPL	Kust.arvio: 7.3 1995 3.6 1996 3.7 Jää.....: 0.0	

TIELAITOS
Piiri...: VAASA
Kunta...: VAASA
(TPO02)

TOIMENPIDE OHJELMA
1992 - 1996

Pvm...: 02.03.1993
Sivu...: 61
TR-ind: 138
Ohjversio: 1

Nro Hanke	Tiet	Kunnat	Rak.aloitus Toimenpiteet	Liik.luov Määrä	Kustannukset Mmk/v	josta ulkop.
102	KOTIRANTA-PALOSAARI		1995	1997		
MT 724	VAASA		OHIKULKUTIE	2.1 KM	Kust.arvio: 46.3 1995 5.0 1996 20.0 Jää.....: 21.3	2.0 12.0
5424	SUNDOM-ÖJBERG		1996	1996		
MT 6741	VAASA		KEV LIIK VÄYLÄ	.7 KM	Kust.arvio: 0.5 1996 0.5 Jää.....: 0.0	
39	VAASA-HÖSTVESI		1996	1999		
MT 717	VAASA		2 KAIS->4 KAIS KEV LIIK ERITA KEV LIIK VÄYLÄ KPTIEN SP TASOLIITT PARAM ÖSTIEN SP	2.1 KM 3 KPL 3 KM 1.8 KM 5 KPL 2.8 KM	Kust.arvio: 39.5 1996 5.0 Jää.....: 34.5	

	(Mmk)							
	1992	1993	1994	1995	1996	1997	1998	JÄÄ
Yhteensä	61.8	65.1	68.0	53.6	74.2	44.5	17.3	9.5
josta ulkopuolisella rahoituksella	0.2	0.0	1.1	4.7	16.9	3.5	0.0	0.0

TIELAITOS
Piiri...: VAASA
Kunta...: YLISTARO
(TPO02)

TOIMENPIDEOHJELMA
1992 - 1996

Pvm...: 02.03.1993
Sivu...: 66
TR-ind: 138
Ohjversio: 1

Nro Hanke		Rak.aloitus	Liik.luov		
Tiet	Kunnat	Toimenpiteet	Määrä	Kustannukset Mmk/v	josta ulkop.
152 MUNAKAN SILLAN KOHTA		1989	1991		
KT 64	NURMO SEINÄJOKI YLISTARO	KEV LIIK ERITA KEV LIIK VÄYLÄ KPTIEN RP KPTIEN SP SILLAN UUSIMIN TASOLIITT PARAM TIEVALAISTUS YKSTIEN JÄRJ	1 KPL 2.5 KM 1.3 KM 2 KM 1 KPL 2 KPL 5.1 KM 3.3 KM	Kust.arvio: Käytetty... 1992 1993 1994 Jää.....	28.0 19.8 1.3 1.5 5.4 0.0
3064 HÖÖPAKAN-KOSOLAN PT		1990	1994		
PT 17683	YLINHÄRMÄ YLISTARO	SRTIEN RP	6 KM	Kust.arvio: Käytetty... 1992 1993 1994 Jää.....	3.4 1.8 1.1 0.6 0.6 -0.8
5429 YLISTARON KIRKON LIITT. V-TILA		1992	1992		
VT 16	YLISTARO	TASOLIITT PARAM	1 KPL	Kust.arvio: 1992 Jää.....	0.4 0.4 0.0
114 LIIPANTÖNKKÄ-KITINOJA		1992	1993		
MT 7033	YLISTARO	SRTIEN RP+PÄÄL TASOLIITT PARAM ÖSTIEN RP+LEV	6.8 KM 3 KPL .2 KM	Kust.arvio: 1992 1993 Jää.....	5.9 1.1 4.8 0.0
16 POUTTULA-UNTAMALA		1992	1994		
VT 16 MT 723	YLISTARO	SILLAN PARANT TASOLIITT PARAM ÖSTIEN SP	2 KPL 1 KPL 11.2 KM	Kust.arvio: 1992 1993 1994 Jää.....	12.1 3.6 4.5 4.0 0.0

TIELAITOS
Piiri...: VAASA
Kunta...: ÄHTÄRI
(TPO02)

TOIMENPIDE OHJELMA
1992 - 1996

Pvm...: 02.03.19
Sivu...: 68
TR-ind: 138
Ohjversio: 1

Nro Hanke	Tiet	Kunnat	Rak.aloitus Toimenpiteet	Liik.luov Määrä	Kustannukset Mmk/v	joista ulko
29	HPR-ÄHTÄRI		1991	1993		
MT 349	ÄHTÄRI		KEV LIIK ERITA	1 KPL	Kust.arvio:	34.4
			KEV LIIK VÄYLÄ	.8 KM	Käytetty...:	9.3
			TASOLIITT PARAM	5 KPL	1992	21.2
			ÖSTIEN RP	6.5 KM	1993	4.1
			ÖSTIEN SP	9.8 KM	Jää.....:	-0.2
5390	ÄHTÄRIIN Kiertoliittymä		1992	1992		
PT 17280	ÄHTÄRI		TASOLIITT PARAM	1 KPL	Kust.arvio:	0.9
					1992	0.7
					1993	0.2
					Jää.....:	0.0
3124	ÄHTÄRIIN Keskustan PT		1992	1993		
PT 17280	ÄHTÄRI		ÖSTIEN RP	1.3 KM	Kust.arvio:	1.8
					1992	0.2
					1993	1.2
					Jää.....:	0.4
101	OSTOLANTIE		1996	1997		
MT 349	ÄHTÄRI		KEV LIIK ERITA	1 KPL	Kust.arvio:	21.3
MT 705			TASOLIITT PARAM	2 KPL	1996	9.0
PT 17284			UUSI TIE	2.7 KM	Jää.....:	12.3

	(Mmk)							JÄ
	1992	1993	1994	1995	1996	1997	1998	
Yhteensä	22.1	5.5	0.0	0.0	9.0	12.3	0.0	0.
joista ulkopuolisella rahoituksella	0.0	0.0	0.0	0.0	1.0	1.2	0.0	0.

Svenskspråkiga förklaringar till förkortningarna i åtgärdsprogrammet

TOIMENPIDEOHJELMA	=	ÅTGÄRDSPROGRAM
TIELAITOS	=	VÄGVERKET
PIIRI	=	DISTRIKT
KOMMUN	=	KOMMUN
KUSTANNUSTASO	=	KOSTNADSNIVÅ
HANKENRO	=	PROJEKTETS NUMMER
HANKKEEN NIMI	=	PROJEKTETS NAMN
TIE, NIMI, KUNNAT	=	VÄG, NAMN, KOMMUN
RAK. ALK.	=	BYGGANDET PÅBÖRJAS
LUOV. LIIK.	=	UPPLÅTS FÖR TRAFIK
TOIMENPITEET, MÄÄRÄ	=	ÅTGÄRDER, MÄNGD
SRTIEN RP	(M)	= Konstruktionsförbättring av grusväg (m)
SRTIEN RP+SOP	(M)	= Konstruktionsförbättring + engångsytbehandling av grusväg (m)
SRTIEN RP+PÄÄL	(M)	= Konstruktionsförbättring + beläggning av grusväg (m)
ÖSTIEN KEV RP	(M)	= Lätt konstruktionsförbättring av oljegrusväg (m)
ÖSTIEN RP	(M)	= Konstruktionsförbättring av oljegrusväg (m)
ÖSTIEN PR+LEV	(M)	= Konstruktionsförbättring + breddning av oljegrusväg (m)
KPTIEN KEV RP	(M)	= Lätt konstruktionsförbättring av permanent belagd väg (m)
KPTIEN RP	(M)	= Konstruktionsförbättring av permanent belagd väg (m)
KPTIEN RP+LEV	(M)	= Konstruktionsförbättring + breddning av permanent belagd väg (m)
SILLAN UUSIM	(KPL)	= Förnyande av bro (st)
SILLAN PARANT	(KPL)	= Förbättring av bro (st)
MO-TIEN RAK	(M)	= Byggande av motorväg (m)
2 KAIS- 4 KAIS	(M)	= Ändring av väg med två körfält till väg med fyra körfält (m)

LISÄKAIST RAK	(M)	=	Byggande av extra körfält	(m)
KPTIEN SP	(M)	=	Linjeförbättring av permanent belagd väg	(m)
KPTIEN LEVENT	(M)	=	Breddning av permanent belagd väg	(m)
ÖSTIEN SP	(M)	=	Linjeförbättring av oljegrusväg	(m)
ÖSTIEN LEVENT	(M)	=	Breddning av oljegrusväg	(m)
SRTIEN SP+PÄÄL	(M)	=	Linjeförbättring och beläggning av grusväg	(m)
ERITASOLIITT	(KPL)	=	Planskild anslutning	(st)
TASOLIITT PAR	(KPL)	=	Förbättring av plananslutning	(st)
RAUTAT ERITASO	(KPL)	=	Planskild korsning med järnväg	(st)
RAUTATRIST PAR	(KPL)	=	Förbättring av järnvägs korsning	(st)
OHITUSKAIST RAK	(M)	=	Byggande av omkörningsfält	(m)
YKSTIEN JÄRJ	(M)	=	Reglering av enskilda vägar	(m)
TIEVALAISTUS	(M)	=	Vägbelysning	(m)
TIEKOH DAN PAR	(M)	=	Förbättring av vägvagnsnitt	(m)
OHIKULKUTIE	(M)	=	Omfartsväg	(m)
KEV LIIK VÄYLÄ	(M)	=	Lättrafikled	(m)
KEV LIIK ERITA	(KPL)	=	Över- el. underfart för lättrafik	(st)
LEVÄHD/PYS RAK	(KPL)	=	Byggande av rast-/parkeringsplats	(st)
OPASTUS+PALVELU		=	Information + service	
ERIKOISKULJ		=	Specialtransport	
UUDEN YHT RAK	(M)	=	Byggande av ny förbindelse	(m)
LAUT KORV SILL	(KPL)	=	Färja ersätts av bro	(st)
KUSTANNUKSET MMK/V		=	KOSTNADERNA MMK/ÅR	
KUST. ARVIO		=	KOSTNADSFÖRSLAG	
KÄYTETTY		=	ANVÄNT	
JOSTA ULKOP. RAHOITUS		=	VARAV MED UTOMSTÄENDE FINANSIERING	