

14



TIENPIDON TOIMENPIDEOHJELMA 1990-1995

POHJOIS-KARJALAN TIEPIIRI
HELMIKUU 1990

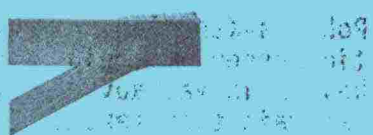
08 TEL

2000
1000
1000

1000

1000

1000



1000

Tielaitos
Tiehallituksen kirjasto
Doknrö: 900509
Nidenro: 98707

1000



1000

1000

1000

1000

1000

1000

1000

1000

1000

1000

1000

1000

1000

1000

1000

TIE- JA VESIRAKENNUSLAITOS
POHJOIS-KARJALAN PIIRI

Joensuu 28.2.1990
No P-215/231/11/89
Viite

Jakelussa mainitut

Asia Tienpidon toimenpideohjelma 1990-1995

Pohjois-Karjalan tie- ja vesirakennuspiiri lähettää oheisena tiedokseen tienpidon toimenpideohjelman 1990-1995. Se on aikaisempia vastaavia raportteja suppeampi ja sisältää tällä kertaa vain tien tekemisen määrärahalta toteutettavat tiehankkeet.

Toimenpideohjelma perustuu liikenneministeriön hallinnonalan suunnitelmasta saatuihin tietoihin tie- ja vesirakennuslaitokselle osoitetusta määräraha-kehystä sekä ylempien viranomaisten kanssa käytyihin neuvotteluihin, joiden pohjalta tie- ja vesirakennushallitus on määritellyt piirikohtaiset määräraha-kehukset. Liikenneministeriö, valtiovarainministeriö ja valtioneuvosto eivät ole ottaneet kantaa toimenpideohjelmaan.

Toimenpideohjelmaa ei sellaisenaan vahvisteta toteutettavaksi, vaan hankkeiden toteutuksesta päätetään vasta kutakin vuotta koskevan valtion tulo- ja menoarvion sekä mahdollisten lisämenoarvioiden yhteydessä. Toimenpideohjelma tarkistetaan vuosittain piirin määräraha-kehysten, hankkeiden kustannustietojen ja kustannustason muutosten vuoksi. Toimenpideohjelma on laadittu vuoden 1990 ennakoituun kustannustasoon (tienrakennus-indeksi 128, vuosi 1985 = 100).

Toimenpideohjelman lähtötiedot ovat syksyn 1989 mukaisia. Valtion vahvistetussa tulo- ja menoarviossa 1990 ei vielä ole mukana kaikkia toimenpideohjelmassa esitettyjä hankkeiden kustannuksia, joten toimenpideohjelma edellyttää toteutuakseen lisämenoarvion laatimista.

Toimenpideohjelmaan liittyviä lisätietoja antaa tarvittaessa tieinsinööri Timo Hulkko (p. 973-1412061).

Piiri-insinööri


Kauko Koistinen

Tieinsinööri


Timo Hulkko


LIITE

Toimenpideohjelma 1990-95

TVH 778073 A4
4.000 9.78 78-1846a/4

Postiosoite
PL 63
80101 JOENSUU 10

Käyntiosoite
Torikatu 36 A
JOENSUU 10

Puhelin

(973) 1411

JAKELU:

Insinöörit
Kamreerit
Piiri-insinöörin sihteeri
Toimialasihteerit
Virka-autot (3)
Sultsina
Tark. Laatikainen
Rkm. Kinnunen
Rkm. Koikkalainen
Rkm. Koistinen
Rkm. Kulju
Rkm. Makkonen
Rkm. Meriläinen
Rkm. Mäkinen
Rkm. Puumalainen
Rkm. Varpoila
ATK-suunn. K. Malvela
Piirin YYT (2)
Työmaanpäälliköt
Suunnittelutyömaanpäälliköt
Tiemestaripiirit (2)
Tie- ja vesirakennushallitus (25)
Tie- ja vesirakennuspiirit
Pohjois-Karjalan lääninhallitus (2)
Joensuun työvoimapiiri (2)
Läänin kunnat (2)
Pohjois-Karjalan seutukaavaliitto (2)
Pohjois-Karjalan maakuntaliitto (2)
Järvi-Suomen merenkulkupiiri/
Joensuun aluetoimisto (2)
Pohjois-Karjalan läänin maan-
mittauskonttori
Joensuun maanmittauspiirin
maanmittaustoimisto
Pohjois-Karjalan vesi- ja
ympäristöpiiri
VR/Joensuun rata-alue (2)
Itä-Suomen telepiirikonttori, Kuopio
Itä-Suomen telepiiri, Joensuun
telealuekonttori
Itä-Suomen telepiiri, Nurmeksen
telealuekonttori
Kaakkois-Suomen telepiiri-
konttori, Mikkeli
Piirimetsälautakunta
Pohjois-Karjalan läänin teollisuuspiiri
Pohjois-Karjalan Sähkö
Pohjois-Karjalan läänin
kansanedustajat
Pohjois-Karjalan kauppakamari
Savo-Karjalan sotilasläänin
esikunta, Kuopio
Joensuun sotilaspiirin esikunta
Maanomistajien Arviointikeskus Oy

Tiedotusvälineet:

Pohjois-Karjala
Karjalan Heili
Karjalainen
Karjalan Maa
Koti-Karjala
Kotiseutu-uutiset
Liikesanomat
Outokummun seutu
Pielisjokiseutu
Sirmakka
Tohmajärven-Värtsilän lehti
Vaarojen Sanomat
Kiihtelysvaara-Pyhäselkä
Ylä-Karjala
Puruvesi
Lieksan lehti
Pogostan Sanomat
Itä-Savo/Kesälahti
Yleisradion Joensuun aluetoim.
MTV Oy, Kymmenen uutiset,
aluetoimitus
Radio Jokinen
STT/Joensuun kirjeenvaihtaja
Savo-Karjalan Uittoyhdistys
Pohjois-Karjalan läänin neuvottelukunta
- sihteeri
- liikennepoliit. jaoston siht.
Enso-Gutzeit, Pohjois-Karjalan
hankinta-alue
Läänin ATK
Joensuun KTK
Lieksan KTK
Nurmeksen KTK
Kiteen KTK
Nurmeksen kuormaus ja maansiirto
Kesälahden maansiirto
Maansiirtoliike Rakennus-Sissit Oy
Maansiirtoliike E. Hartikainen
Pohjois-Karjalan ammattiautoilijain
lääninyhdistys ry

TIENPIDON TOIMENPIDEOHJELMA 1990 - 1995

SISÄLLYSLUETTELO	Sivu
L ä h t ö k o h d a t	1
* Tulostavoitteet	1
* Rahoituskehykset	2
* Liikennepoliittisia lähtökohtia rahoituksen jaolle	3
P o h j o i s - K a r j a l a n t i e n p i t o	4
* Tulostavoitteet	4
* Rahoituskehykset	6
* Muutokset hankkeiden ajoituksessa	7
* Tulevaisuuden näkymiä	9
T o i m e n p i d e o h j e l m a	11
* Nimetyt hankkeet	11
* Pienet tiehankkeet	16
* Pienet siltahankkeet	19
* Pienet liikenneturvallisuushankkeet	21
T o t e u t t a m i s o h j e l m a	25
T o i m e n p i d e k a r t t a	

TIENPIDON TOIMENPIDEOHJELMA 1990 - 1995

L ä h t ö k o h d a t

Tulostavoitteet

Tie- ja vesirakennuslaitos on siirtymässä kuluvana vuonna tulosjohtamiseen. TVH on määritellyt koko laitoksen tulostavoitteet sekä keskipitkällä aikavälillä että vuoden tähtäyksellä. Piirien tulee omalta kohdaltaan laatia sellaiset tulostavoitteet, että ne toteuttavat koko laitoksen tavoitteita, kun lähtökohtana on piirin tiestön nykytila, liikenteen kehitysnäkymät ja odotettavissa oleva rahoitus.

Vuosien 1990 - 95 tienpitoa koskevat keskeiset koko maan tavoitteet on määritelty seuraavasti:

- * Ruuhkaolosuhteissa ajettava ajosuorite päätteillä ei suunnitelmakauden lopussa ylitä 9 %:a päätteiden liikennesuoritteesta (vuonna 1988 6 %, ilman toimenpiteitä määrä kasvaisi 13 %:iin).
- * Liikennesuoritteesta vähintään 95 % ajetaan päällystetyillä teillä (vuonna 1988 94 %).
- * Henkilövahinkoihin johtavia onnettomuuksia tapahtuu alle 4800 vuodessa (vuonna 1988 4800 onnettomuutta).
- * Päällystettyjen teiden kuntoa parannetaan, päätteillä ei sallita päällystyskauden päättyessä yli 20 mm syviä uria (vuonna 1988 120 km).
- * Teiden ja siltojen painorajoitukset eivät lisääny nykyisestä - rajoitukset eivät koske alle neljän tonnin kuljetuksia (vuonna 1988 kelirikkorajoituksia 5650 km ja painorajoitettuja siltoja 340 kpl).

Näiden tavoitteiden lisäksi on asetettu tavoitteita toiminnan taloudellisuuden lisäämiselle ja yhteiskustannusten vähentämiselle.

Rahoituskehykset

TVH on antanut piireille suunnittelun lähtökohdaksi määräraha- ja kustannuskehykset. Koko maan kehykset perustuvat TVH:n ja liikenneministeriön keskenään käymiin neuvotteluihin. Lähtökohtana on, että tienpitotoimenpiteiden volyyymi kasvaa vuosittain 220...310 Mmk. Kasvu on kuitenkin vähäisempää, kuin aikaisemmat suunnitelmat edellyttäisivät, joten aikaisempia suunnitelmia joudutaan karsimaan.

Jäljempänä olevassa taulukossa on esitetty tienpitotoimenpiteiden kustannuskehykset vuosille 1990 - 1995. Pohjois-Karjalan osalta lähtökohtana on ollut suhteellisen tasainen kustannuskehys, joka loppuvuosina alkaisi nousta suurten päätiehankkeiden (Ylämyllyn - Siilaisen moottoritie) rakentamisen alkaessa. Kehyksiä on suunnittelutyön kuluessa alkuvuosien osalta jonkin verran tarkistettu ylöspäin Uimaharjun tehtaiden laajentamisen aiheuttamien tienparantamistarpeiden vuoksi.

Kustannuskehykset sisältävät kaikki ns. tienpitotoimenpiteiden kustannukset. Näitä ovat kaikki kunnossapidon, rakentamisen ja suunnittelun kustannukset. Näiden lisäksi piirille aiheutuu kustannuksia mm. talonrakennuksista ja maa-alueiden hankinnasta sekä ns. yleiskustannuksista, jotka piirin tulee suunnitella erikseen.

Taulukko: Tienpitotoimenpiteiden kustannuskehykset (tr.ind. 128)

	1990	1991	1992	1993	1994	1995
	Mmk	Mmk	Mmk	Mmk	Mmk	Mmk
Uusimaa	824	863	805	845	900	955
Turku	628	682	840	925	930	935
Häme	578	637	699	665	705	790
Kymi	279	282	338	410	480	530
Mikkeli	296	304	330	350	330	290
P-Karjala	179	185	189	185	195	220
Kuopio	295	312	295	260	275	285
K-Suomi	322	323	301	330	390	425
Vaasa	426	397	440	510	565	600
K-Pohjanmaa	141	143	144	145	150	160
Oulu	282	328	343	380	370	355
Kainuu	172	175	175	165	150	150
Lappi	401	429	393	390	390	405
TVH	62	70	78	80	80	80
Yhteensä	4885	5130	5370	5640	5910	6180

Liikennepoliittisia lähtökohtia rahoituksen jaolle

Valtakunnallisina liikennepoliittisina lähtökohtina piirien kustannuskehysten määrittelyssä ovat olleet seuraavat:

- * Teiden päivittäiset liikennöimisolosuhteet pidetään suunnilleen nykyisellään, joskin vilkasliikenteisten (yli 6000 autoa/vrk) teiden talvihoitoa parannetaan. Hoitotoimenpiteiden (= päivittäinen kunnossapito) määrä pysyy suunnilleen ennallaan.
- * Nykyisten päällystettyjen teiden kunto pysyy ennallaan ja syvät kulumisurat poistetaan. Suurinta osaa soratieverkkoa hoidetaan nykyisellään, joskin kelirikkorajoituksia pyritään vähentämään. Siltojen painorajoitusten määrä ei saa lisääntyä. Jotta tähän päästäisiin, joudutaan koko maassa teiden ylläpitoon (= päällysteiden uusiminen, teiden rakenteen parantaminen, siltojen uusiminen) käytettyjä kustannuksia hieman lisäämään. Kustannuskehysten määrittelyssä on käytetty valtakunnallisia tiestön tilaan ja liikenteen kehitykseen perustuvia laskentamalleja.
- * Liikenteen sujuvuuden ja turvallisuuden kehittämisessä on pääpaino vilkasliikenteisten valtateiden parantamisessa. Suurin osa kustannuskehysten kasvusta on ohjattu näihin toimenpiteisiin. TVH on laatinut suurimmista päätiehankkeista ajoitetun ohjelman, jonka vuosirahoitus nousee 1065 Mmk:sta 1785 Mmk:aan vuoteen 1995 mennessä. Tästä pääkaupunkiseudun osuus on 185...350 Mmk/v. Mainitun päätieohjelman lisäksi TVH:n lähtökohtana on ollut, että siihen sisällytettävä erillisiä liikenneturvallisuuskohteita, kevyen liikenteen väyliä, teiden suuntauksen parantamis- ja leventämishankkeita toteutetaan suunnilleen nykyisessä laajuudessa, joskin kehysten tarkistuksessa on otettu huomioon myös onnettomuuskehitys.
- * Sorateiden päällystämiseen on varattu koko maassa keskimäärin vain vajaa 200 Mmk/v, joka on piirikehysten otettu huomioon siinä suhteessa kuin niissä on vilkasliikenteisimpiä (yli 300 autoa/vrk) sorateita. Vaikka sorateita on noin 45 % yleisistä teistä tapahtuu liikenteestä niillä vain 6 %.

Pohjois-Karjalan tienpito

Tulostavoitteet

Koko maan tulostavoitteiden ja suunnittelun lähtökohtana olevien rahoituskehysten pohjalta on Pohjois-Karjalan tienpidolle johdettu seuraavat tulostavoitteet suunnittelujaksolle 1990 - 1995:

- * Joensuun seudulla olevien vilkkaiden (yli 4000 autoa/vrk) pääteiden (65 km) liikenneturvallisuutta ja liikenteen sujuvuutta parannetaan 23 km:llä
- * Liikennesuoritteesta vähintään 89 % ajetaan päällystetyillä teillä (vuonna 1988 88 %).
- * Henkilövahinkoihin johtavia onnettomuuksia tapahtuu alle 195. Vilkkaiden pääteiden lisäksi liikenneturvallisuutta parannetaan toteuttamalla merkittäviä taajamajärjestelyitä 4 kuntakeskuksessa sekä rakentamalla muita erillisiä kevyen liikenteen väyliä 50 km pääteillä ja taajamien läheisyydessä.
- * Huonokuntoisten päällystettyjen teiden määrä ei lisäännä (v. 1989 päätieverkolla 70 km ja muulla tieverkolla 190 km). Pääteillä ei sallita yli 20 mm syviä uria.
- * Siltojen painorajoitukset eivät lisäännä painorajojen korottamisen vuoksi, eikä niitä sallita muualla kuin yhdysteillä (1988 11 kpl, kaikki yhdysteillä). Kelirikkorajoitusten määrä ei ylitä 150 km.
- * Päivittäiset liikennöimisolosuhteet paranevat talviaikana siten, että teiden laatutason alituksia esiintyy normaalitalvena korkeintaan 11 %. Kesäaikana sorateillä turvataan laitoksen tavoitteiden mukaiset liikennöimisolosuhteet.

Edellä mainittujen tavoitteiden lisäksi Pohjois-Karjalan piiri on asettanut tavoitteita toiminnan taloudellisuuden parantamiselle ja yleiskustannusten vähentämiselle. Jäljempänä on hieman tarkemmin käsitelty eri tavoitteiden taustalla olevia tekijöitä.

Ruuhkaolosuhteissa ajettava liikennesuorite on Pohjois-Karjalassa nyt noin 1,3 % ja sen arvioidaan kasvavan 3,6 %:iin vuonna 1995. Tässä suhteessa tilanne on selvästi parempi kuin koko maassa keskimäärin. Joensuun seudulla pääteillä liikenteen kasvu kuitenkin uhkaa huonontaa merkittävästi liikenteen sujuvuutta ja turvallisuutta, joten Joensuun ympäristössä valta-
teillä 6, 17 ja 18 tulisi aloittaa myös merkittäviä pääteiden parantamishankkeita.

Sorateita on mahdollista vain vähäisessä määrässä peruskorjata siten, että ne voidaan myös päällystää. Piirin noin 2500 soratiekilometristä saataneen parannetuksi noin 100 km, johon on laskettu mukaan myös ns. kunnossapidon varatoina toteutetut kohteet.

Onnettomuuksien määrien osalta piiri on asettanut lähtökohdaksi sen, että henkilövahinko-onnettomuudet eivät lisäänty nykytasolta. Tässä yhteydessä on kuitenkin muistettava, että tienpitotoimenpiteillä voidaan vaikuttaa vain osaan onnettomuuskehitystä. Ajokulttuuriin voidaan vaikuttaa valistuksella ja valvonnalla, jotka eivät suoranaisesti kuulu piirin tehtäväkenttään.

Teiden kunnan osalta piirillä ei vielä ole käytettävissä uusien laskentamallien tuloksia. Lähtökohtana on teiden kunnan säilyttäminen. Kulumisurat eivät ole merkittävä ongelma Pohjois-Karjalassa. Niitä esiintyy lähinnä vain Joensuun ympäristössä.

Siltojen painorajoitukset eivät ole nyt, eivätkä tulevien painorajojen korottamisen jälkeenkään merkittävä ongelma. Kelirikkoaikaisia painorajoituksia ei piirissä ole juurikaan tarvinnut asettaa, koska kuljetusten rajoittamisesta on voitu sopia kuljetusten suorittajien kanssa. Merkittäviä toimenpiteitä ei sorateiden kantavuuden parantamiseksi voida tehdä.

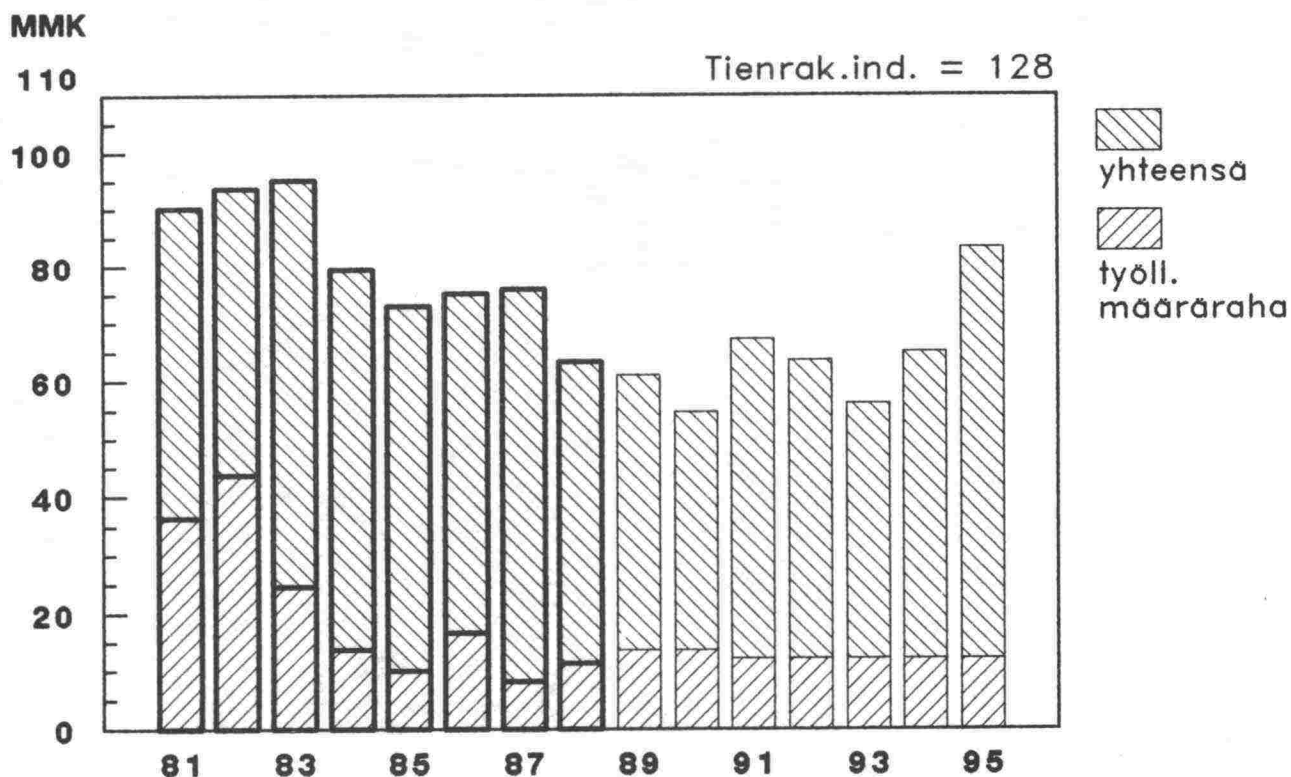
Teiden päivittäiset liikenneolosuhteet kesällä ja talvella pyritään turvaamaan nykyisellään.

Uimaharjun tehtaiden laajennusten vaikutus tiestön kehittämistarpeisiin on ollut esillä toimintaa suunniteltaessa siten, että eräitä sorateiden ja päällystettyjen teiden parantamisia sekä liikenneturvallisuusjärjestelyjä on pyritty kiirehtimään. Myös Niiralan rajanylityspaikan avaaminen kiirehtii rajanylityspaikalle johtavan tien varrella olevia tiehankkeita.

Rahoituskehykset

TVH:n antamat määräraha- ja kustannuskehykset merkitsevät sitä, että kunnossapitotoimintaan tulee noin 5 %:n tasopudotus, jonka jälkeen rahoitus kasvaa hieman vuosittain. Määrärahoina tarkasteltuna kunnossapidon rahoituksen on suunniteltu nousevan 95 Mmk:sta 107 Mmk:aan vuonna 1990 - 1995.

Rakentamistoiminnan osalta rahoitus on ollut pitkään laskeva ja vuonna 1990 on saavutettu pohjalukemat. TVH:n rahoituskehykset merkitsevät sitä, että merkittävää nousua on odotettavissa vasta suurten päätiehankkeiden käynnistyessä v. 1994. Kehykset sisältävät myös työllisyysrahoituksen. Edelliseen toimenpideohjelmaan verrattuna rahoituskehykset ovat pienentyneet yli 70 Mmk aikajaksolla 1989 - 1994. Suunnittelukaudella 1990 - 1995 on teiden tekemiseen arvioitu olevan käytettävissä vuosittain 53...83 Mmk.



Kuva

TVL:n Pohjois-Karjalan piirin teiden tekemisen (rakentamisen ja suunnittelun) määrärahat vuosina 1981-1995

1981-88 = käytetyt

1989-95 = myönnetyt tai suunnitellut

Muutokset hankkeiden ajoituksessa

Piirin toimenpideohjelma 1990 - 1995, joka sisältää hankkeiden kustannukset ja niiden ajoituksen on esitetty jäljempänä olevassa luettelossa sekä kartalla. Toimenpiteiden ajoituksen ja ohjelmoinnin lähtökohtana on ollut se, että hankkeita voidaan valtakunnallisen tiepolitiikan pohjalta rahoittaa.

Yleinen linja muutosten osalta on ollut se, että hankkeet ovat siirtyneet rahoituksen pienenemisen vuoksi. Seuraavassa on esitetty tarkemmin suunnittelun periaatteita:

- * Liikenneturvallisuushankkeet on pyritty pitämään paikoillaan, joskin joitakin pienehköjä hankkeita on siirtynyt, kun ne on taloudellisuussyistä niputettu toteutettaviksi yhdessä isompien hankkeiden kanssa.
- * Uimaharjun tehtaiden kuljetuksiin ja Niiralan rajanylityspaikkaan liittyvät hankkeet pyritään toteuttamaan mahdollisimman pikaisesti.
- * Sorateiden parantamishankkeita on jouduttu siirtämään tai kokonaan poistamaan ohjelmasta lukuunottamatta teitä, joiden merkitys puutavarankuljetuksille on ratkaisevasti lisääntymässä (ks. ed. kohta).
- * Päätiehankkeet on pyritty pitämään paikallaan, joskin tässä kohdassa on tapahtunut liukumaa keskimäärin vuodella.

Jäljempänä on lueteltu muutokset merkittävimpien hankkeiden ajoituksen osalta. Vuoden 1990 hankkeet on esitetty syksyllä 1989 tehdyn työohjelman mukaisina. Työllisyystyöohjelman 13,5 Mmk:n rahoituksesta on kuitenkin vahvistunut 7,0 Mmk. Eräiden hankkeiden toteutuminen riippuu nyt mahdollisista lisätyöohjelmista ja voi heijastua myös hankkeiden ajoitukseen tulevina vuosina.

Uutena hankkeena ohjelmaan on tullut Uimaharjun kuljetusten kannalta tärkeä hanke:

- Mt 5033 Romppala - Ahveninen 1992 - 94

Lisäksi aikaisempia pieniä hankkeita niputtamalla on muodostettu seuraavat hankekokonaisuudet:

- Vt 17 ym. Outokummun liikenneturvallisuusjärjestelyt 1992 - 93
- Kt 73 ym. Uimaharjun kevyen liikenteen väylät 1991 - 92

Vuodella ovat aikaistuneet:

- Mt 500 Niirala - Värtsilä 1991 - 92
- Mt 4882 Kitee - Valkeavaara 1991 - 93

Sen sijaan yhdellä vuodella on myöhennetty seuraavien hankkeiden toteuttamista:

- Vt 17 Noljakan eritasoliittymä 1991 - 93
- Pt 15796 Kinahmon paikallistie 1992 - 93
- Vt 6 Niittylahti - Haavanpää 1993 - 94
- Vt 17 Ylämylly - Siilainen 1994 - 97

Kahdella tai useammalla vuodella on siirtynyt seuraavien hankkeiden toteuttaminen:

- Vt 17 Viinijärvi - Honkalampi 1993 - 95 (-2 v)
- Pt 15729 Varparanta - Romppala 1995 - 97 (-3 v)
- Pt 15555 Ihalansalmen silta 1995 - 96 (-5 v)

Kokonaan ohjelmista on jouduttu poistamaan seuraavat sorateiden parantamishankkeet:

- Pt 15717 Kulho - Kuurna
- Mt 5261 Kylänlahti - Mätäsvaara
- Mt 524 Nurmijärvi - Kainuun piirin raja
- Mt 520 Lylyvaara - Hiiskoski/Huhus
- Mt 5142 Koukkujoki - Luhtapohja

Tulevaisuuden näkymiä

Pohjois-Karjalan tienpidon rahoitusnäkymät uhkaavat siirtää useiden tienkehittämistoiveiden toteutumista.

Joensuun ympäristön pääteillä liikenteen kasvuvauhti on ollut varsin nopea ja mm. maankäytön kehityksen vuoksi sen voidaan olettaa sellaisena jatkuvankin. Joensuun kehätiellä, valtatiellä 6 Joensuusta etelään ja valtatiellä 18 Joensuun ja Kontiolahden välillä ollaan lähellä kriittisiä liikennemääriä, joilla liikenteen sujuvuuden ja turvallisuuden ongelmat nopeasti lisääntyvät. Nykyisellä rahoituskehysellä ongelmien ratkaisu siirtyy pitkälle yli vuosituhannen vaihteen.

Uimaharjun tehtaiden lisääntyvien kuljetusten edellyttämiä tienparantamishankkeita on mahdollisuuksien mukaan nopeutettu. Uimaharjun - Luhtapohjan välisen tien parantaminen ei kuitenkaan vielä mahdu suunnittelukaudelle ja osa hankkeista on kesken uuden tehtaan valmistuessa.

Kunnat ja tienvarsiusukkaat esittävät jatkuvasti uusia kohteita liikenneturvallisuuden parantamiseksi. Nykyisissä rahoituskehysissä ei ole juurikaan väljyyttä tällaisten paikallisten toiveiden toteuttamiseen.

Päällystetty tieverkko on yleensä Pohjois-Karjalassa uudempaa kuin monissa muissa osissa Suomea. Kuitenkin päällystetylläkin tieverkolla on huonokuntoisia osuuksia, joiden parantamiseen ei riitä pelkkä päällysteen uusiminen. Kustannuksiltaan merkittävin tällainen kohde on valtatie 18 kunnostaminen Juuasta pohjoiseen. Tien kuntoon saaminen edellyttäisi perusteellista rakenteen parantamista eikä sitä ole voitu sijoittaa toimenpideohjelmaan. Ohtaansalmen sillan kunto ja liikenneturvallisuus edellyttäisivät toimenpiteitä jo lähivuosina. Hanke ei ole ohjelmassa.

Viime vuosien rahoituksen pieneneminen, liikenteen kehitys ja tiepolitiikan uudelleensuuntaus on Pohjois-Karjalassa koskenut kovimmin sorateiden päällystämishankkeisiin. Useita jo valmiiksi suunniteltujakin hankkeita on jouduttu poistamaan ohjelmista. Tieyhteyksien laatu koetaan kuitenkin merkittäväksi maaseudun elämisen tasoon liittyväksi tekijäksi. Pelkkien soratieyhteyksien varassa maaseudun kehittämismahdollisuuksia pidetään vähäisinä. Sorateilla ei kuitenkaan koko 1990-luvulla ole odotettavissa merkittäviä parantamistoimenpiteitä. Ainoastaan kaikkein vilkkaimmat tiet sekä talouselämän kehityksen kannalta välttämättömät yhteydet parannetaan.

TIENPIDON TOIMENPIDEOHJELMA

LYHENTEITÄ

VT	= valtatie
KT	= kantatie
MT	= maantie
PT	= paikallistie
KPTIE	= kestopäällystetie
ÖSTIE	= öljysoratie
SRTIE	= soratie
SP	= suuntauksen parantaminen
RP	= rakenteen parantaminen
KEV RP	= kevyt rakenteen parantaminen
PÄÄL	= päällystäminen
PAR	= parantaminen
RAUTATRIST	= rautatien tasoristeys
KEV LIIK ERITA	= kevyen liikenteen ali/ylikulkusilta
KLV	= kevyen liikenteen väylä
KUNN	= kunnostus
SOP	= soratien pintausta
TR.IND.	= tienrakennusindeksi
KNPR	= Kainuun piirin raja
KUPR	= Kuopion piirin raja
MPR	= Mikkelin piirin raja
KYPR	= Kymen piirin raja

TIE- JA VESIRAKENNUSLAITOS
 PIIRI: POHJIS-KARJALA
 TOIMIALA: RAKENTAMINEN

T O I M E N P I D E O H J E L M A

1989-1995 05.02.1990 CA
 KUSTANNUSTASO: TR-IND. 0128

HANKELAJI: NIMETYT HANKKEET

HANKE NRO	HANKKEEN NIMI TIE, NIMI, KUNNAT	RAK.ALK LUOV.LIIK	TOIMENPITEET	MAARA	KUSTANNUKSET MMK/V	JOSTA ULKOP RAHOITUS
1023	MT 508 MATARA-KUPR JUUKA	1986 1989	SRTIEN RP+PÄÄL SRTIEN RP+PÄÄL	11.4 KM 8.4 KM	KUST.ARVIIO KÄYTETTY 1989 1990	18.6 11.5 5.4 1.7
1016	MT 512 ENC-PIRTTIVAARA ENC	1987 1989	SRTIEN RP+PÄÄL SRTIEN RP+PÄÄL KEV LIIK VÄYLÄ ÖSTIEN RP TIEVALAISTUS TASOLIITT PAR SILLAN PARANT	12.2 KM 7.6 KM 1.7 KM 1.0 KM 1.6 KM 1 KPL 1 KPL	KUST.ARVIIO KÄYTETTY 1989	19.2 14.0 5.2
1025	VT 17 YLÄMYLLYN OHITUS LIPERI JOENSUU	1988 1991	OHIKULKUTIE	6.3 KM	KUST.ARVIIO KÄYTETTY 1989 1990 1991	32.5 1.5 11.8 10.7 8.5 2.2 1.4 0.4 0.4
1048	MT 504 KALATON-POLVIJÄRVI OUTOKUMPU POLVIJÄRVI	1989 1990	ÖSTIEN RP	18.6 KM	KUST.ARVIIO 1989 1990	11.0 5.7 5.3
1028	MT 496 ÖLLÖLA-TUUPOVAARA TUUPOVAARA	1989 1990	ÖSTIEN RP TASOLIITT PAR	13.6 KM 1 KPL	KUST.ARVIIO 1989 1990 1991	13.3 7.3 3.6 2.4

TIE- JA VESIRAKENNUSLAITOS
 PIIRI: POHJOIS-KARJALA
 TOIMIALA: RAKENTAMINEN

T O I M E N P I D E O H J E L M A
 HANKELAJI: NIMETYT HANKKEET

1989-1995 05.02.1990 CA
 KUSTANNUSTASO: TR-IND. 0128

HANKE NRO	HANKKEEN NIMI TIE, NIMI, KUNNAT	RAK.ALK LUOV.LIIK	TOIMENPITEET	MÄÄRÄ	KUSTANNUKSET MMK/V	JOSTA ULKOP RAHOITUS
1052	KT 75 PITKÄMAKI-IMANNE NURMES	1989 1990	ÖSTIEN RP KEV LIIK VÄYLÄ TASOLIITT PAR KEV LIIK ERITA TIEVALAISTUS TASOLIITT PAR TASOLIITT PAR	7.1 KM 3.9 KM 1 KPL 1 KPL 3.9 KM 1 KPL 1 KPL	KUST.ARVIIO 1989 1990	7.9 2.5 0.8 5.4 0.8
1032	PT 15783 PT 15781 PT 15782 MT 504 FOLVIJARVEN LIIK.TURV.JÄRJEST. FOLVIJARVI	1990 1992	ÖSTIEN RP SRTIEN RP+PÄÄL KEV LIIK VÄYLÄ KEV LIIK VÄYLÄ TASOLIITT PAR KEV LIIK VÄYLÄ TIEVALAISTUS KEV LIIK VÄYLÄ KEV LIIK VÄYLÄ TIEVALAISTUS KEV LIIK VÄYLÄ KEV LIIK VÄYLÄ TIEVALAISTUS TIEVALAISTUS TIEVALAISTUS	3.0 KM 1.4 KM 1.5 KM 1.3 KM 1 KPL 0.8 KM 1.5 KM 0.3 KM 0.3 KM 1.4 KM 0.3 KM 0.3 KM 0.8 KM 0.3 KM 0.3 KM	KUST.ARVIIO 1990 1991 1992	12.0 3.0 7.0 2.0
1011	MT 512 PIRTTIVAARA-KOVERO ENO TUUPOVAARA	1990 1991	SRTIEN RP+PÄÄL SILLAN PARANT	12.7 KM 1 KPL	KUST.ARVIIO 1990 1991	11.2 5.2 6.0

TIE- JA VESIRAKENNUSLAITOS
 PIIRI: POHJOIS-KARJALA
 TOIMIALA: RAKENTAMINEN

T O I M E N P I D E O H J E L M A
 HANKELAJI: NIMETYT HANKKEET

1989-1995 05.02.1990 CA
 KUSTANNUSTASO: TR-IND. 0128

HANKE NRO	HANKKEEN NIMI TIE, NIMI, KUNNAT	RAK.ALK LUOV.LIIK	TOIMENPITEET	MÄÄRÄ	KUSTANNUKSET MMK/V	JOSTA ULKOP RAHOITUS
1050	MT 487 PT 15540 VT 6 KITEENTIE, TOLOSENMAKI, MULJULA KITEE	1991 1992	KPTIEN RP KEV LIIK VÄYLÄ TASOLIITT PAR TIEVALAISTUS TASOLIITT PAR TASOLIITT PAR SRTIEN SP+PÄÄL KEV LIIK ERITA TASOLIITT PAR	2.3 KM 2.3 KM 1 KPL 2.3 KM 1 KPL 1 KPL 1.0 KM 1 KPL 1 KPL	KUST.ARVI0 1991 1992	13.7 5.5 8.2 3.0 1.2 1.8
1044	MT 500 PT 15600 NIIRALA-VÄRTSILÄ VÄRTSILÄ	1991 1992	ÖSTIEN RP KEV LIIK VÄYLÄ TIEVALAISTUS SRTIEN RP+PÄÄL	5.6 KM 4.9 KM 3.2 KM 0.6 KM	KUST.ARVI0 1991 1992	9.1 4.7 4.4
1043	VT 17 PT 15705 NOLJAKAN ETL JA ONTTOLAN KLV JOENSUU KONTIOLAHTI	1991 1993	ERITASOLIITT KEV LIIK VÄYLÄ	1 KPL 2.9 KM	KUST.ARVI0 1991 1992 1993	29.5 7.2 14.0 8.3 11.6 2.7 3.6 5.3
1046	MT 4882 KITEE-VALKEAVAARA KITEE	1991 1994	ÖSTIEN RP	26.1 KM	KUST.ARVI0 1991 1992 1993	19.9 5.6 10.6 3.7
1040	MT 5053 ROMPPALA - AHVENINEN ENC	1992 1994	SRTIEN SP+PÄÄL	20.5 KM	KUST.ARVI0 1992 1993 1994	25.0 7.0 10.0 8.0
1042	PT 15796 KIRAHMON PT POLVIJÄRVI	1992 1993	SRTIEN RP+PÄÄL TASOLIITT PAR	8.2 KM 1 KPL	KUST.ARVI0 1992 1993	7.1 2.4 4.7

TIE- JA VESIPAKENNUSLAITOS
 PIIRI: POHJOIS-KARJALA
 TOIMIALA: RAKENTAMINEN

T O I M E N P I D E O H J E L M A
 HANKELAJI: NIMETYT HANKKEET

1989-1995 05.02.1990 CA
 KUSTANNUSTASO: TR-IND. 0128

HANKE NRO	HANKKEEN NIMI TIE, NIMI, KUNNAT	RAK.ALK LUOV.LIIK	TOIMENPITEET	MAÄRÄ	KUSTANNUKSET MMK/V	JOSTA ULKOP RAHOITUS
1053	PT 15673 MT 504 OUTOKUMMUN LIIK.TURV.JÄRJEST. NURMES	1992 1993	KEV LIIK VÄYLÄ KEV LIIK VÄYLÄ KEV LIIK ERITA KEV LIIK ERITA KEV LIIK ERITA KEV LIIK VÄYLÄ	3.4 KM 3.0 KM 1 KPL 1 KPL 1 KPL 0.3 KM	KUST.ARVI0 1992 1993	7.2 2.5 4.7
1051	VT 6 NIITTYLAHTI-HAAVANPÄÄ PYHÄSELKÄ	1993 1994	KPTIEN LEVENT KEV LIIK VÄYLÄ TIEVALAISTUS KEV LIIK ERITA SILLAN UUSIMIN	10.5 KM 9.0 KM 7.0 KM 1 KPL 1 KPL	KUST.ARVI0 1993 1994	17.0 6.7 10.3
1045	VT 17 VIINIJÄRVI- HONKALAMPI LIPERI	1993 1995	KEV LIIK VÄYLÄ KPTIEN LEVENT KEV LIIK VÄYLÄ TASOLIITT PAR YKSTIEN JÄRJ	14.4 KM 14.4 KM 6.3 KM 1 KPL 14.4 KM	KUST.ARVI0 1993 1994 1995	29.9 5.7 12.0 12.2
1047	VT 17 YLÄMYLLY-SIILAINEN LIPERI JOENSUU	1994 1997	MC-TIEN RAK	6.0 KM	KUST.ARVI0 1994 1995 JÄÄ	195.0 22.0 50.0 123.0
1033	PT 15729 VARPARANTA-ROMPPALA KONTIOLAHTI	1995 1997	SRTIEN RP+PÄÄL SILLAN UUSIMIN SILLAN PAPANT	19.2 KM 1 KPL 1 KPL	KUST.ARVI0 1995 JÄÄ	12.5 2.8 9.7
1026	PT 15555 IHALANSALMEN SILTA RÄÄKKYLÄ	1995 1996	LAUT KORV SILL	1 KPL	KUST.ARVI0 1995 JÄÄ	14.0 3.0 11.0

TIE- JA VESIRAKENNUSLAITOS
PIIRI: POHJOIS-KARJALA
TOIMIALA: RAKENTAMINEN

T O I M E N P I D E O H J E L M A

1989-1995

05.02.1990

CA

KUSTANNUSTASO: TR-IND. 0128

HANKELAJI: NIMETYT HANKKEET

HANKE HANKKEEN NIMI		RAK.ALK	TOIMENPITEET			MAARA	KUSTANNUKSET		JOSTA ULKOP
NRO	TIE, NIMI, KUNNAT	LUOV.LIIK	1989	1990	1991	1992	1993	1994	1995
NIMETYT HANKKEET			37.9	34.9	46.9	51.1	43.8	52.3	68.0
JOSTA ULKOPUOLISELLA RAHOITUKSELLA			1.4	1.2	4.3	5.4	5.3	0.0	0.0

TIE- JA VESIFAKENNUSLAITOS
 PIIRI: POHJOIS-KARJALA
 TOIMIALA: RAKENTAMINEN

T O I M E N P I D E O H J E L M A

1989-1995 05.02.1990 CA
 KUSTANNUSTASO: TR-IND. 0128

HANKELAJI: PIENET TIEHANKKEET

HANKE NRO	HANKKEEN NIMI TIE, NIMI, KUNNAT	RAK.ALK LUOV.LIIK	TOIMENPITEET	MAARA	KUSTANNUKSET MMK/V	JOSTA ULKOP RAHOITUS
2056	HOIKAN YT:N MUUTT. PT:KSI NURMES VALTIMO	1987 1989	SRTIEN RP	11.1 KM	KUST.ARVIIO KÄYTETTY 1989	4.1 2.8 1.3
2057	MT 5031 VT 17 - KASAMAN SILTA LIPERI	1988 1989	SRTIEN RP+PÄÄL	3.0 KM	KUST.ARVIIO KÄYTETTY 1989	2.6 1.3 1.3
2059	MT 526 SULKAINEN-VIEKI LIEKSA	1988 1989	SRTIEN RP+PÄÄL	4.6 KM	KUST.ARVIIO KÄYTETTY 1989	4.8 1.8 3.0
2058	MT 5031 KASAMAN SILTA - SOTKUMA POLVIJARVI	1989 1990	SRTIEN RP+PÄÄL	6.8 KM	KUST.ARVIIO 1989 1990	6.3 3.0 3.3
2081	SAVIKYLÄN YT:N MUUTT. PT:KSI NURMES	1990 1990	SRTIEN RP+PÄÄL	2.4 KM	KUST.ARVIIO 1990	0.5 0.5
2060	MT 510 ALAVI-MUSTAVAARA KIIHTELYSVAARA KONTIOLAHTI	1991 1992	SRTIEN RP+PÄÄL	4.2 KM	KUST.ARVIIO 1991 1992	3.8 1.4 2.4
2043	FT 15781 KUOREVAARAN PT POLVIJARVI	1991 1992	SRTIEN SP+PÄÄL	4.6 KM	KUST.ARVIIO 1991 1992	4.3 1.8 2.5
2070	MT 500 PATRIKKA-ILOMANTSI ILGMANTSI	1992 1993	ÖSTIEN RP	10.5 KM	KUST.ARVIIO 1992 1993	6.0 2.7 3.3

TIE- JA VESIRAKENNUSLAITOS
 PIIRI: POHJOIS-KARJALA
 TOIMIALA: RAKENTAMINEN

T O I M E N P I D E O H J E L M A
 HANKELAJI: PIENET TIEHANKKEET

1989-1995 05.02.1990 CA
 KUSTANNUSTASO: TR-IND. 0128

HANKE NRO	HANKKEEN NIMI TIE, NIMI, KUNNAT	RAK.ALK LUOV.LIIK	TOIMENPITEET	MAARA	KUSTANNUKSET MMK/V	JOSTA ULKOP RAHOITUS
2501	PIENEHKÖT TIEKORJAUKSET	2000	TIEKOHDAN PAR	10.0 KM	KUST.ARVIIO KÄYTETTY 1989 1990 1991 1992 1993 1994 1995	10.5 2.2 0.4 2.9 1.8 0.8 0.8 0.8 0.8
2700	MAJOITUSKALUSTO JOENSUU	2100			KUST.ARVIIO KÄYTETTY 1989 1990 1991 1992 1993 1994 1995	4.2 1.5 0.2 0.5 0.4 0.4 0.4 0.4
2800	HALLINTOKUSTANNUKSET JOENSUU	2100			KUST.ARVIIO KÄYTETTY 1989 1990 1991 1992 1993 1994 1995	1.8 0.5 0.2 0.1 0.2 0.2 0.2 0.2

TIE- JA VESIRAKENNUSLAITOS
PIIRI: POHJOIS-KARJALA
TOIMIALA: RAKENTAMINEN

T O I M E N P I D E O H J E L M A 1989-1995 05.02.1990 CA
KUSTANNUSTASO: TR-IND. 0128
HANKELAJI: PIENET TIEHANKKEET

HANKE HANKKEEN NIMI		RAK.ALK	TOIMENPITEET		MÄÄRÄ	KUSTANNUKSET		JOSTA ULKOP		
NRO	TIE, NIMI, KUNNAT	LUOV.LIIK	1989	1990	1991	1992	1993	1994	1995	RAHOITUS
	PIENET TIEHANKKEET		9.4	7.3	5.6	9.0	4.7	1.4	1.4	
	JOSTA ULKOPUOLISELLA RAHOITUKSELLA		0.0	0.0	0.0	0.0	0.0	0.0	0.0	

TIE- JA VESIRAKENNUSLAITOS
 PIIRI: POHJOIS-KARJALA
 TOIMIALA: RAKENTAMINEN

T O I M E N P I D E O H J E L M A
 HANKELAJI: PIENET SILTAHANKKEET

1989-1995 05.02.1990 CA
 KUSTANNUSTASO: TR-IND. 0128

HANKE NRC	HANKKEEN NIMI TIE, NIMI, KUNNAT	RAK.ALK LUOV.LIIK	TOIMENPITEET	MAÄRA	KUSTANNUKSET MMK/V	JOSTA ULKOP RAHOITUS
2039	MT 482 CRAVILAHDEN JA RUOKOSALMEN SIL RÄÄKKYLÄ	1988 1989	SILLAN PARANT SILLAN PARANT	1 KPL 1 KPL	KUST.ARVIIO KÄYTETTY 1989	1.5 0.2 1.3
2068	FT 15507 FIIKKEENSALMEN SILTA KESÄLAHTI	1989 1990	LAUT KORV SILL	1 KPL	KUST.ARVIIO 1989 1990	5.7 1.7 4.0
2041	FT 15828 SIRNITSÄNSALMEN SILTA JUUKA	1991 1992	SILLAN UUSIMIN	1 KPL	KUST.ARVIIO 1991 1992	2.0 1.1 0.9
2069	FT 15822 VEPSANJOEN SILTA JUUKA	1991 1992	SILLAN UUSIMIN	1 KPL	KUST.ARVIIO 1991 1992	1.5 0.7 0.8
2042	MT 5202 HIIDENJOEN SILTA LIEKSA	1992 1992	SILLAN UUSIMIN	1 KPL	KUST.ARVIIO 1992	0.4 0.4
2038	KT 74 PUNAPURON PUTKISILTA ILOMANTSI	1992 1992	SILLAN UUSIMIN	1 KPL	KUST.ARVIIO 1992	0.2 0.2
2037	VT 18 HÄPKINPURON PUTKISILTA JUUKA	1992 1992	SILLAN UUSIMIN	1 KPL	KUST.ARVIIO 1992	0.2 0.2
2049	PT 15666 SIIKAKOSKEN SILLAT LIPERI	1993 1994	SILLAN PARANT SILLAN PARANT SILLAN PARANT	1 KPL 1 KPL 1 KPL	KUST.ARVIIO 1993 1994	1.6 0.3 1.3

TIE- JA VESIRAKENNUSLAITOS
 PIIRI: POHJOIS-KARJALA
 TOIMIALA: RAKENTAMINEN

T O I M E N P I D E O H J E L M A
 HANKELAJI: PIENET SILTAHANKKEET

1989-1995 05.02.1990 CA
 KUSTANNUSTASO: TR-IND. 0128

HANKE HANKKEEN NIMI		RAK.ALK	TOIMENPITEET	MÄÄRÄ	KUSTANNUKSET	JOSTA ULKOP		
NRO	TIE, NIMI, KUNNAT	LUOV.LIIK			MMK/V	RAHOITUS		
2040	MT 504	1993	SILLAN PARANT	1 KPL	KUST.ARVI0	0.9		
	SAVIJARVEN YM. SILLAT	1993	SILLAN PARANT	1 KPL	1993	0.9		
	LIEKSA JUUKA		SILLAN PARANT	1 KPL				
			SILLAN PARANT	1 KPL				
2506	NIMEÄMÄTTÖMÄT SILLAT	2000	SILLAN UUSIMIN	10 KPL	KUST.ARVI0	5.2		
					KÄYTETTY	0.7		
					1994	1.5		
					1995	3.0		
		1989	1990	1991	1992	1993	1994	1995
	PIENET SILTAHANKKEET	3.0	4.0	1.8	2.5	1.2	2.8	3.0
	JOSTA ULKOPUOLISELLA RAHOITUKSELLA	0.0	0.0	0.0	0.0	0.0	0.0	0.0

TIE- JA VESIRAKENNUSLAITOS
 PIIRI: POHJOIS-KARJALA
 TOIMIALA: RAKENTAMINEN

T O I M E N P I D E O H J E L M A 1989-1995
 HANKELAJI: PIENET LIIK.TURV.HANKKEET

05.02.1990 CA
 KUSTANNUSTASO: TR-IND. 0128

HANKE NRO	HANKKEEN NIMI TIE, NIMI, KUNNAT	RAK.ALK LUOV.LIIK	TOIMENPITEET	MAARA	KUSTANNUKSET MMK/V	JOSTA ULKOP RAHOITUS	
2012	VT 17 NOLJAKKA-SIILAINEN, KLV JOENSUU	1988 1989	KEV LIIK VAYLA	2.9 KM	KUST.ARVIIO KAYTETTY 1989	1.6 0.1 1.5	0.3 0.3
2019	PT 15716 PT 15715 MUTALA-LEHMO, KEV.LIIK.VAYLA JOENSUU KONTIOLAHTI	1989 1990	KEV LIIK VAYLA KEV LIIK ERITA KEV LIIK VAYLA	2.4 KM 1 KPL 0.3 KM	KUST.ARVIIO 1989 1990	3.0 1.5 1.5	
2020	MT 4846 MT 484 HAMMASLAHDEN TEOLL.ALUEEN KLV PYHASELKA	1989 1989	KEV LIIK VAYLA TIEVALAISTUS KEV LIIK VAYLA	2.0 KM 1.8 KM 0.4 KM	KUST.ARVIIO 1989	1.2 1.2	
2073	PT 15304 NUNNANLAHDEN-KUHNUSTAN TIENPAR JUUKA	1990 1990	SRTIEN SP+PAAL	0.8 KM	KUST.ARVIIO 1990	1.0 1.0	0.5 0.5
2017	MT 5261 LONKAN JA VIEKIN TASORISTEYKS. LIEKSA	1990 1990	SRTIEN SP+PAAL SRTIEN SP+PAAL RAUTATRIST PAR RAUTATRIST PAR	1.3 KM 0.7 KM 1 KPL 1 KPL	KUST.ARVIIO 1990 1991	3.5 1.9 1.6	
2071	VT 18 JUKOLANKADUN LIIKENNEVALOT JOENSUU	1990 1990	TASOLIITT PAR	1 KPL	KUST.ARVIIO 1990	0.6 0.6	0.3 0.3
2072	MT 476 MT 500 MT 514 LIPERIN JA ILOMANTSIN TIEVAL. LIPERI ILOMANTSI	1991 1991	TIEVALAISTUS TIEVALAISTUS TIEVALAISTUS	2.0 KM 0.8 KM 0.6 KM	KUST.ARVIIO 1991	0.4 0.4	0.2 0.2
2024	MT 490 PURTOVAARA-KEMIENMAKI, KLV TOHMAJARVI	1991 1991	KEV LIIK VAYLA KEV LIIK VAYLA KEV LIIK ERITA	3.1 KM 2.0 KM 1 KPL	KUST.ARVIIO 1991	3.5 3.5	

TIE- JA VESIRAKENNUSLAITOS
 PIIRI: POHJOIS-KARJALA
 TOIMIALA: RAKENTAMINEN

T O I M E N P I D E O H J E L M A 1989-1995 05.02.1990 CA
 KUSTANNUSTASO: TR-IND. 0128
 HANKELAJI: PIENET LIIK.TURV.HANKKEET

HANKE NRO	HANKKEEN NIMI TIE, NIMI, KUNNAT	RAK.ALK LUOV.LIIK	TOIMENPITEET	MÄÄRÄ	KUSTANNUKSET MMK/V	JOSTA ULKOP RAHOITUS	
2066	MT 5142 KT 73 UIMAHARJUN KEV.LIIK.VÄYLÄT ENO	1991 1992	KEV LIIK VÄYLÄ KEV LIIK VÄYLÄ SRTIEN RP+PÄÄL KEV LIIK ERITA ÖSTIEN RP	2.4 KM 3.5 KM 1.5 KM 1 KPL 0.9 KM	KUST.ARVIIO 1991 1992	5.2 3.2 2.0	
2067	MT 514 ENON KESKUSTAN LIITTYMÄ ENO	1991 1991	TASOLIITT PAR	1 KPL	KUST.ARVIIO 1991	0.8 0.8	
2065	VT 18 JUKOLANKATU-UURO, TIEVALAISTUS JOENSUU KONTIOLAHTI	1991 1991	TIEVALAISTUS	10.6 KM	KUST.ARVIIO 1991	1.5 1.5	
2075	PT 15696 IIKSENVAARAN KEV.LIIK.VÄYLÄ JOENSUU	1993 1993	KEV LIIK VÄYLÄ ÖSTIEN RP	2.3 KM 2.3 KM	KUST.ARVIIO 1993	1.4 1.4	
2074	KT 73 SURPEENVAARAN ERITASOLIITTYMÄ LIEKSA	1993 1993	ERITASOLIITT	1 KPL	KUST.ARVIIO 1993	5.0 5.0	
2022	PT 15910 KOHTAVAARAN TASORISTEYS NURMES	1993 1993	RAUTATRIST PAR SILLAN UUSIMIN	1 KPL 1 KPL	KUST.ARVIIO 1993	1.4 1.4	
2078	KT 73 SILTAKADUN ERITASOLIITTYMÄ LIEKSA	1994 1994	ERITASOLIITT	1 KPL	KUST.ARVIIO 1994	5.0 5.0	3.0 3.0
2077	VT 6 FIVANGAN LIITTYMÄN PARANT. KESÄLAHTI	1994 1994	TASOLIITT PAR	1 KPL	KUST.ARVIIO 1994	1.0 1.0	

TIE- JA VESIRAKENNUSLAITOS
 PIIRI: POHJOIS-KARJALA
 TOIMIALA: RAKENTAMINEN

T O I M E N P I D E O H J E L M A 1989-1995 05.02.1990 CA
 KUSTANNUSTASO: TR-IND. 0128
 HANKELAJI: PIENET LIIK.TURV.HANKKEET

 HANKE HANKKEEN NIMI RAK.ALK TOIMENPITEET MÄÄRÄ KUSTANNUKSET JOSTA ULKOP
 NRO TIE, NIMI, KUNNAT LUOV.LIIK KUST.ARVIO MMK/V RAHOITUS

2076	VT 6 CNKAMON LIITTYMÄN PARANTAMINEN TOHMAJÄRVI	1994 1994	TASOLIITT PAR	1 KPL	KUST.ARVIO 1994	1.5 1.5
2080	MT 4821 PAKSUNIEMEN KEV.LIIK.VÄYLÄ RÄÄKKYLÄ	1995 1995	ÖSTIEN PP+LEV KEV LIIK VÄYLÄ	1.1 KM 1.8 KM	KUST.ARVIO 1995	1.8 1.8
2079	VT 18 KONTIOLAHDEN KEV.LIIK.VÄYLÄ KONTIOLAHTI	1995 1995	TASOLIITT PAR KEV LIIK ERITA KEV LIIK VÄYLÄ TIEVALAISTUS	1 KPL 1 KPL 1.3 KM 1.6 KM	KUST.ARVIO 1995	1.8 1.8
2503	PIENET HANKKEET KEV.LIIK.VÄYL.	1995	KEV LIIK VÄYLÄ	5.0 KM	KUST.ARVIO 1995	3.2 3.2

	1989	1990	1991	1992	1993	1994	1995
PIENET LIIK.TURV.HANKKEET	4.2	5.0	11.0	2.0	7.8	7.5	6.8
JOSTA ULKOPUOLISELLA RAHOITUKSELLA	0.0	0.8	0.2	0.0	0.0	3.0	0.0

TIE- JA VESIRAKENNUSLAITOS
PIIRI: POHJOIS-KARJALA
TOIMIALA: RAKENTAMINEN

T O I M E N P I D E O H J E L M A 1989-1995 05.02.1990 CA
KUSTANNUSTASO: TR-IND. 0128

	1989	1990	1991	1992	1993	1994	1995
NIMETYT HANKKEET YHTEENSA	37.9	34.9	46.9	51.1	43.8	52.3	68.0
JOSTA ULKOPUOLINEN RAHOITUS	1.4	1.2	4.3	5.4	5.3	0.0	0.0
PIENET TIEHANKKEET YHTEENSA	9.4	7.3	5.6	9.0	4.7	1.4	1.4
JOSTA ULKOPUOLINEN RAHOITUS	0.0	0.0	0.0	0.0	0.0	0.0	0.0
PIENET SILTAHANKKEET YHTEENSA	3.0	4.0	1.8	2.5	1.2	2.8	3.0
JOSTA ULKOPUOLINEN RAHOITUS	0.0	0.0	0.0	0.0	0.0	0.0	0.0
PIENET LIIK.TURV.HANK.YHTEENSA	4.2	5.0	11.0	2.0	7.8	7.5	6.8
JOSTA ULKOPUOLINEN RAHOITUS	0.0	0.8	0.2	0.0	0.0	3.0	0.0
YHTEENSA	54.5	51.2	65.3	64.6	57.5	64.0	79.2
JOSTA ULKOPUOLINEN RAHOITUS	1.4	2.0	4.5	5.4	5.3	3.0	0.0

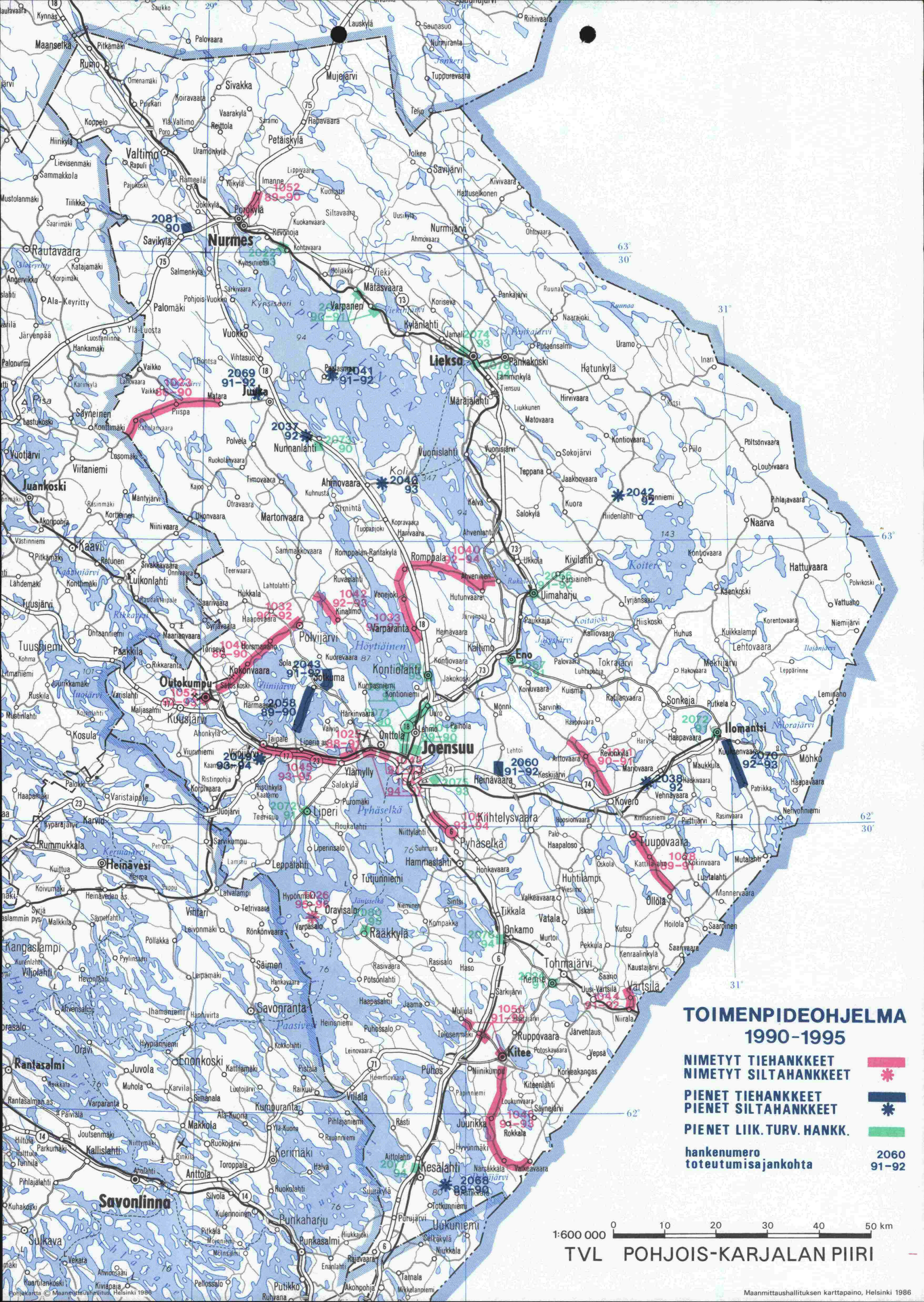
NRO	TIE	HANKEEN NIMI	KUST.		1989	1990	1991	1992	1993	1994	1995	JAA
			ARVIO	KAYT.								
2039	MT 482	ORAVILAHDEN JA RUKKOSALMEN SILL	1.5	0.2	1.3							0.0
2068	PT 15507	PIIKKEENSALMEN SILTA	5.7		1.7	4.0						0.0
2041	PT 15828	SIRNITSANSALMEN SILTA	2.0				1.1	0.9				0.0
2069	PT 15822	VEPSANJOEN SILTA	1.5				0.7	0.8				0.0
2038	KT 74	PUNAPURON PUTKISILTA	0.2					0.2				0.0
2042	MT 5202	HIIDENJOEN SILTA	0.4					0.4				0.0
2037	VT 18	HARKINPURON PUTKISILTA	0.2					0.2				0.0
2040	MT 504	SAVIJARVEN YM. SILLAT	0.9					0.9				0.0
2049	PT 15666	SIIKAKOSKEN SILLAT	1.6					0.3	1.3			0.0
2506		NIMEAMATTOMAT SILLAT	5.2	0.7						1.5	3.0	0.0
												0.0
												0.0
												0.0
PIENET SILTAHANKKEET					3.0	4.0	1.8	2.5	1.2	2.8	3.0	0.0
JOSTA ULKOPUOLISELLA RAHOITUKSELLA					0.0	0.0	0.0	0.0	0.0	0.0	0.0	

HANKELAJI: PIENET LIIK.TURV.HANKKEET

NRO	TIE	HANKEEN NIMI	KUST.		1989	1990	1991	1992	1993	1994	1995	JAA
			ARVIO	KAYT.								
2012	VT 17	NOLJAKKA-SIILAINEN, KLV	1.6	0.1	1.5							0.0
2019	PT 15716	MUTALA-LEHMO, KLV	3.0		1.5	1.5						0.0
2020	MT 4846	HAMMASLAHDEN TEOLL.ALUEEN KLV	1.2		1.2							0.0
2017	MT 5261	LONKAN JA VIEKIN TASORISTEYKS.	3.5			1.9	1.6					0.0
2071	VT 18	JUKOLANKADUN LIIK.VALOT	0.6			0.6						0.0
2072	MT 476	LIPERIN JA ILOMANTSIIN TIEVAL.	0.4				0.4					0.0
2073	PT15804	NUNNANLAHDEN-KUHNUSTAN TIEN PAR	1.0			1.0						0.0
2066	MT 5142	UIMAHARJUN KLV	5.2				3.2	2.0				0.0
2065	VT 18	JUKOLANKATU-UURO, TIEVALAISTUS	1.5				1.5					0.0
2067	MT 514	ENON KESKUSTAN LIITTYMA	0.8				0.8					0.0
2024	MT 490	PURTOVAARA-KEMIENMAKI, KLV	3.5				3.5					0.0
2022	PT 15910	KOHTAVAARAN TASORISTEYS	1.4					1.4				0.0
2074	KT 73	SURPEENVAARAN ERITASOLIITTYMA	5.0					5.0				0.0
2075	PT 15696	IIKSENVAARAN KLV	1.4					1.4				0.0
2076	VT 6	ONKAMON LIITTYMAN PAR.	1.5						1.5			0.0
2077	VT 6	PIVANGAN LIITTYMAN PAR.	1.0						1.0			0.0
2078	KT 73	SILTAKADUN ERITASOLIITTYMA	5.0						5.0			0.0
2079	VT 18	KONTIOLAHDEN KLV JA TIEVAL.	2.0								1.8	0.2
2080	MT 4821	PAKSUNIEMEN KLV	1.8								1.8	0.0
2503		NIMEAMATTOMAT LIIK.TURV.HANKK.	3.2								3.2	0.0
												0.0
PIENET LIIK.TURV.HANKKEET					4.2	5.0	11.0	2.0	7.8	7.5	6.8	0.2
JOSTA ULKOPUOLISELLA RAHOITUKSELLA					0.0	0.8	0.2	0.0	0.0	3.0	0.0	

TOIMIALA: RAKENTAMINEN

	1989	1990	1991	1992	1993	1994	1995
NIMETYT HANKKEET YHTEENSA	37.9	34.9	46.9	51.1	43.8	52.3	68.0
PIENET TIEHANKKEET YHTEENSA	9.4	7.3	5.6	9.0	4.7	1.4	1.4
PIENET SILTAHANKKEET YHTEENSA	3.0	4.0	1.8	2.5	1.2	2.8	3.0
PIENET LIIK.TURV.HANKK. YHTEENSA	4.2	5.0	11.0	2.0	7.8	7.5	6.8
=====							
Y H T E E N S A	54.5	51.2	65.3	64.6	57.5	64.0	79.2
=====							
JOSTA ULKOPUOLISELLA RAHOITUKSELLA	1.4	2.0	4.5	4.4	5.3	3.0	0.0



**TOIMENPIDEOHJELMA
1990-1995**

- NIMETYT TIEHANKKEET** █
- NIMETYT SILTAHANKKEET** ✱
- PIENET TIEHANKKEET** █
- PIENET SILTAHANKKEET** ✱
- PIENET LIIK. TURV. HANKK.** █
- hankenumero** ✱ **2060**
- toteutumisaikajankohta** ✱ **91-92**

1:600 000 0 10 20 30 40 50 km

TVL POHJOIS-KARJALAN PIIRI