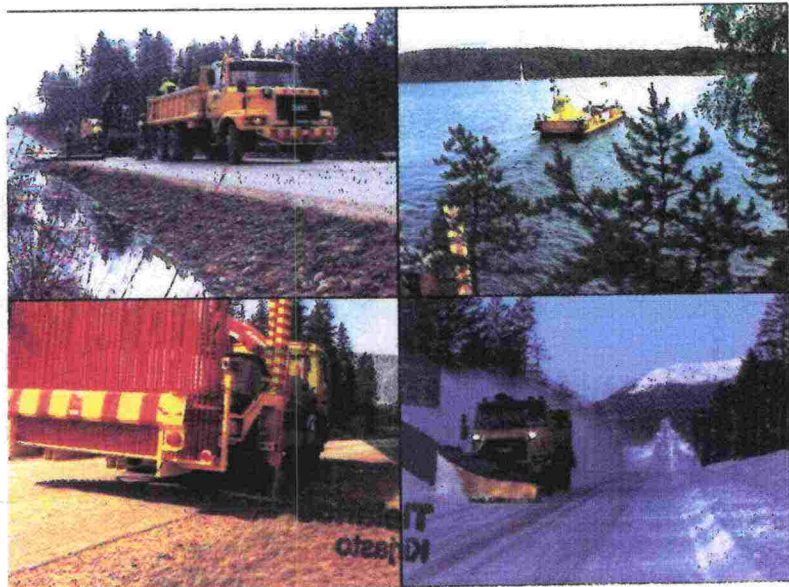




**Tielaitos**

**TOIMINTA- JA TALOUSSUUNNITELMA  
1994-1997**



**toiminta:  
kuvasto**

**Rovaniemi 1994  
Lapin tiepiiri**

08 TIEL / LAP



**Tielaitos  
Kirjasto**

**Dokno:** 940443  
**Nidenro:** 940641

# TOIMINTA- JA TALOUSSUUNNITELMA 1994-1997

	sivu
Sisältö	
JOHDANTO	1
1. TOIMINTAYMPÄRISTÖ	2
1.1 Tieverkko	
1.2 Tieliikenteen kysyntä	
1.3 Tieliikenneolot	
1.4 Alue- ja yhdyskuntarakenne	
2. LAPIN TIEPIIRIN STRATEGIAT 1994-1997	4
2.1 Tienpidon strategiat	
2.2 Toimintastrategiat	
3. TULOSTAVOITTEET 1994 JA PÄÄMÄÄRÄT 1997	7
3.1 Vaikuttavuustavoitteet	
3.2 Taloustavoitteet	
3.3 Tukitavoitteet	
4. TUOTANTOSOPIMUS 1994	11
5. TIENPIDON RAHOITUS 1994-1997	14
6. TIENPIDON HANKKEET 1994-1997	15
6.1 Tieverkon kehittäminen	
6.2 Perustienpidon hankkeet	
6.3 Työllisyysrahoituskohteet	
7. HANKKEIDEN VAIKUTUKSET	16
7.1 Muutokset tiepituuksissa	
7.2 Tieverkon kunto	
7.3 Liikenneturvallisuus	
7.4 Ympäristö	
7.5 Muut vaikutukset	
LIITTEET 9 KPL	

## JOHDANTO

Lapin tiepiirin toiminta- ja taloussuunnitelma (TTS) sisältää toimintaympäristön kuvauksen, piirin strategiat, tavoitteet ja päämäärät sekä tienpidon rahoituksen ja hankeluettelon vaikutuksineen vuosille 1994-1997.

Suunnitelma perustuu vuoden 1994 osalta tiepiirin ja keskuks-hallinnon väliseen tulossopimukseen ja on valtion talousarvion sekä ensimmäisen lisätalousarvion mukainen.

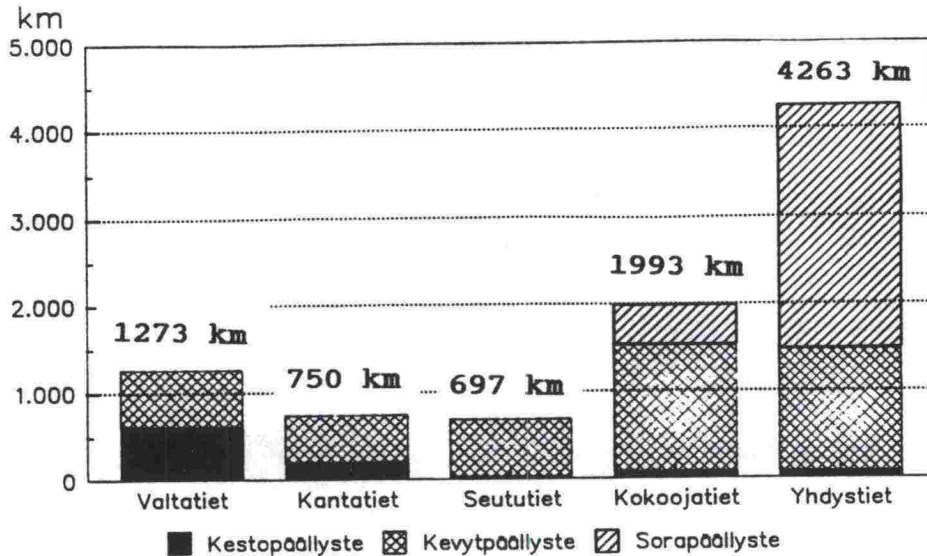
Vuosien 1995-1997 osalta suunnitelma on piirin esitys, joka perustuu vuosille 1995-2004 laadittuun tienpito-ohjelmaan. Rahoituksesta päättävät viranomaiset eivät ole ottaneet kantaa suunnitelmaan. Kehittämishankkeiden rahoitus, joka suunnitelmassa ulottuu vuoteen 1998, päätetään vasta kyseisen vuoden talousarvion yhteydessä. Perustienpidon töistä sovitaan piirin ja keskushallinnon välisissä vuosittain tehtävissä tuotantosopimuksissa.

Suunnitelma on laadittu vuoden 1994 ennakoituun kustannustasoon (tierakennusindeksi 130).

## 1. TOIMINTAYMPÄRISTÖ

### 1.1 Tieverkko

Tieverkon toiminnalliseen luokitukseen tuli vuonna 1993 muutoksia, jotka lisäävät Lapin tiepiirin pääteiden pituutta 219 km. Lapin tiepiirin alueella on yleisiä teitä 8976 km, mikä on 11,5 % koko maan oli yleisistä teistä (77.909 km).



Kuva 1: Tieluokitus, -pituudet ja päällystepituudet 1.1.-94

### 1.2 Tieliikenteen kysyntä

Tieliikenteen vuosisuorite (milj.ajon.km) kasvoi vuoteen 1991 saakka. Suhdannetaantuma ja lama ovat aiheuttaneet liikennesuoritteessa 2,2 %:n vähenemän viimeisen kahden vuoden aikana. TTS-kaudella kasvun odotetaan alkavan uudelleen ja kohdistuvan Lapissa valtateille ja seututieliuokkaisille matkailuteille sekä taajamiin.

Irtouiton lopettaminen vuonna 1992 on toisaalta lisännyt raskaan tieliikenteen suoritetta noin 13 %. Kuljetuksista enin osa kohdistuu rautateille Rovaniemen-, Kemijärven- ja Kolarin asemille.

### 1.3 Tieliikenneolot

Tieverkon liikennöitävyys, kantavuus ja pintakunto on investointi- ja kunnossapitotoimin saatu pysymään tyydyttävässä kunnossa raskaan liikenteen kasvusta huolimatta.

Henkilövahinko-onnettomuuksien määrä on laskenut vuosikymmenen vaihteen jälkeen merkittävästi. Talvihoidon oikea ajoittaminen, nopeusrajoitusten kohdistaminen ja kelikeskuksen tiedotustoiminta sekä hankkeiden valinta ovat keinoja, joita piiri käyttää jatkossakin saavuttaakseen tulosta yhdestä tärkeimmistä tulosalueista.

Liikenteen palvelutaso-ongelmia esiintyy taajamien päätieosuuksilla lähinnä Rovaniemen ja Kemi-Tornion seudulla sekä Sodankylän ja Ivalon taajamissa.

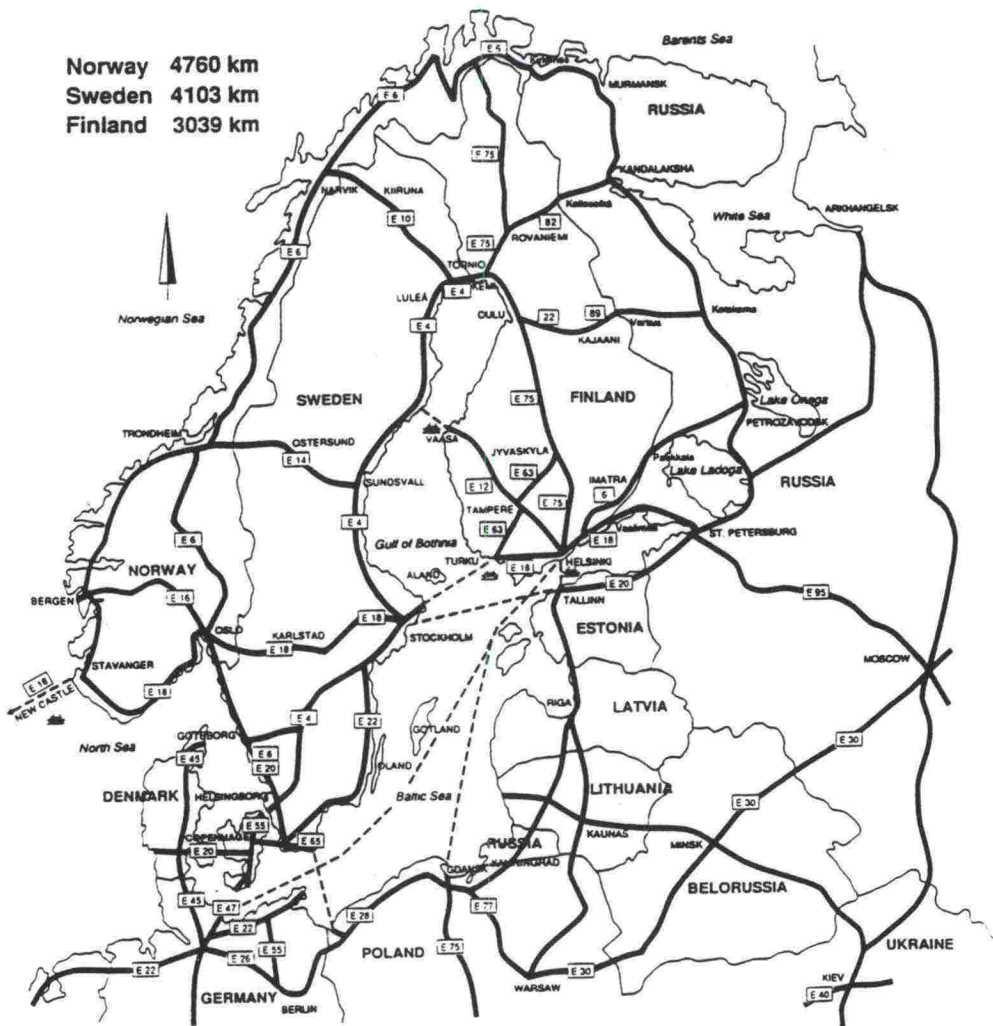
#### 1.4 Alue- ja yhdyskuntarakenne

Taajamoituminen, alueiden käytön muutokset ja kansainvälisen liikenteen kasvu ohjaavat alue- ja yhdyskuntarakenteen kehittämistä. Lapin tienpidon strategiat -selvityksessä on esitetty tärkeimpiä tiesuuntia, joita TTS-kauden hankkeet tukevat.

Trans-European road network (Tern) -verkkoehdotus tukee näiden tiesuuntien kehittämistä, joita ovat valtatie 4, kantatie 82 ja Kemi-Tornio moottoritiehanke.

#### TRANS - EUROPEAN ROAD NETWORK (TERN)

24.2.1994



Norway 4760 km  
Sweden 4103 km  
Finland 3039 km

## 2. LAPIN TIEPIIRIN STRATEGIAT 1994-1997

### 2.1 Tienpitostrategiat

#### **Tuotteet, palvelut ja vaikuttavuus**

Tieliikenteen turvallinen sujuvuus on Lapin ihmisten ja elinkeinoelämän kannalta ratkaisevan tärkeää, koska lähes kaikki kulkeminen ja kuljetus on tieverkon varassa. Toimintaideansa mukaisesti tiepiiri tuottaa ja ylläpitää ammattitaidolla asiakkaidensa tarpeiden mukaisia kuljetus- ja liikkumisväyliä sekä niihin liittyviä palveluja. Näihin ydinpalveluihin piiri keskittää voimansa.

#### **Kehittäminen**

Kehittämishankkeita suunnataan alueille, joissa niiden avulla parannetaan puutteellista pääteiden palvelutasoa ja liikenneturvallisuutta sekä elinkeinoelämän toimintaedellytyksiä. Ratkaisuissa otetaan erityisesti huomioon ympäristö ja päästöjen minimointi sekä maankäyttö. Tärkeimpiä kehittämishankkeita ovat vt 4:n 4-kaistaistaminen Rovaniemen seudulla sekä valtateiden 4 ja 21 rakentaminen moottiritieksi ja osittainen 4-kaistaiseksi tieksi Kemi-Tornio -alueella.

#### **Perustienpito**

Perustienpidon rahoituksella jatketaan niiden pääteiden parantamista, joita ei ole aikaisemmin kunnolla rakennettu, vastaamaan nykyaiakaisia pääteille asetettavia minimivaatimuksia. Tällaisia kevyesti parannettuja ja päällystettyjä pääteitä on noin 300 km ja niiden parantaminen nykyisellä vauhdilla kestää 20-30 vuotta. Rahoitusta käytetään lisäksi onnettomuusalttiiden tienkohtien ja taajamien teiden parantamiseen sekä siltojen uusimiseen. Kohteiden valinnassa otetaan erityisesti huomioon raskaan liikenteen muuttuneet tarpeet.

#### **Työllisyystyöt**

Työllisyysrahoituksella arvioidaan saatavan tilauksia edelleen noin 30-40 Mmk:n arvosta vuosittain. Työllisyyskohteiden valintaan vaikuttavat niiden työpaikkoja luova tai säilyttävä vaikutus sekä alueen työttömyysaste. Muutoin valintaperusteet ovat samantapaisia kuin perustienpidossa.

#### **Päällystetyn tieverkon kunto**

Päällystetyn tieverkon kunto pyritään säilyttämään nykyisellä tasolla. Kustannuksia säästetään valitsemalla kunnostushankkeet nykyisiä menetelmiä (PMS ymv.) käyttäen mahdollisimman vaikuttavista kohdista tieverkolta ja käyttämällä uusimpia päällysteen uusimismenetelmiä. Samalla säästetään luonnonvaroja mm. bitumia ja maa-aineksia. Teiltä, joilla tehdään pitkiä matkoja, poistetaan liikennettä vaarantavat ja kuljetuk-

sia viivästyttävät epätasaisuudet (pahimmat routa- ja painumaheitot).

### **Päivittäinen hoito**

Päivittäisen tiestön talvi- ja muun hoidon oikea-aikaisella ja valtakunnallisten standardien mukaisella toteuttamisella taataan tasalaatuiset ja yllätyksettömät olosuhteet tiellä liikkujille. Syksyllä 1993 avattu kelikeskus mahdollistaa paremman tiedottamisen tiellä kuljijoille ja varmistaa osaltaan toimenpiteiden oikea-aikaisuuden. Palvelun parantamiseksi asiakkaiden tarpeita selvitetään jatkuvasti.

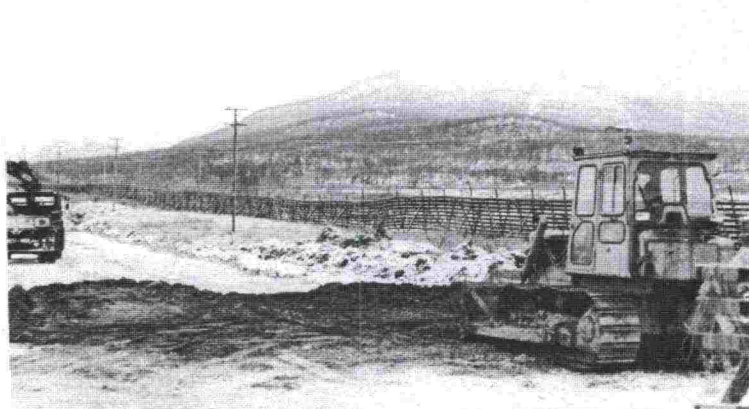
### **Ympäristö**

Kaikessa toiminnassa ja kaikilla toiminnan tasoilla otetaan huomioon ympäristön vaatimukset lähtien kestävästä kehityksen periaatteista.

### **Suunnittelu**

Piiri vastaa yksityiskohtaisesta toimenpiteiden suunnittelusta sovittujen toimintalinjojen, tulostavoitteiden ja ohjeiden mukaan ottaen huomioon Lapin erityistarpeet ja -olosuhteet. Esisuunnittelun merkitys vahvistuu ja syventyy nykyisestä ja siinä toteutuu avoin vuorovaikutus piirin ja sen asiakkaiden kesken. Esisuunnittelulla haetaan hankkeelle virallinen hyväksyminen. Hyväksymisen perustaksi suunnittelussa selvitetään hankkeen tekniset-, taloudelliset- ja ympäristölliset vaikutukset.

Piirissä pidetään riittävästi suunnitteluasiiantuntemusta, jotta laitoksen yrityskuva ja uskottavuus ulospäin paranevat. Suunnittelu on laaja-alaista, avointa, julkista ja vuorovaikutteista. Tiedottaminen suunnittelun eri vaiheissa on aktiivista ja aloitteellista. Päätökset ovat perusteltuja ja toteuttamiskelpoisia. Vaikutuksia tarkastellaan monipuolisesti ja haitat eliminoidaan, minimoidaan ja kompensoidaan jo suunnittelun alkuvaiheessa. Piiri osallistuu aktiivisesti maankäytön suunnitteluun.





## 2.2 Toimintastrategiat

### Organisointi

Vuoden 1994 alussa Lapin tiepiirin organisaatiota on muutettu siten, että rakentaminen ja kunnossapito on yhdistetty tuotannoksi ja piiri on jaettu 3 tienpitoalueeseen (liite 1 ja liite 2). Jatkossa organisaatiota muutetaan ulkoisten muutosten ja toiminnan tuloksellisuuden vaatimusten mukaisesti.

### Henkilöstö

Vakinaista henkilöstöä ei irtisanota, jos toiminta säilyy edes likimain nykyisellä tasolla. Hallinnollisen henkilöstön ja jossakin määrin myös tuotannollisen henkilöstön vähentäminen tapahtuu luonnollisen poistuman kautta. Vuonna 1997 vakinaista henkilöstöä arvioidaan olevan noin 650.

### Omaisuus

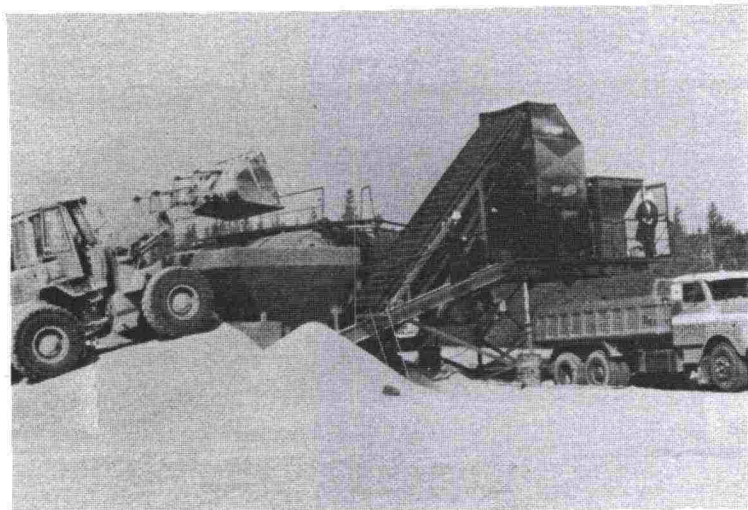
Vaihto-omaisuutta vähennetään pienentämällä aines-, tarvikke- ja suunnitelmavarastoja. Käyttöomaisuutta ei lisätä.

### Kulujen supistaminen

Kuluja supistetaan kilpailuttamalla mahdollisimman suuri osuus tuotannosta ja suunnittelusta sekä tehostamalla kaikkia toimintoja.

### Kilpailukyky

Piiri huolehtii siitä, että ydintoimintojen alueella piirin oma kilpailukyky paranee. Hyvä kilpailukyky varmistaa omien töiden tehokkaan ja taloudellisen tekemisen ja sen lisäksi mahdollistaa ulkopuolisille tehtävien töiden lisäämisen.



### 3. TULOSTAVOITTEET 1994 JA PÄÄMÄÄRÄT 1997

Vuoden 1994 tulostavoitteet painottuvat tienpidon vaikuttavuuteen ja toiminnan taloudellisuuteen. Taloustavoitteiden paino on edellivuosia suurempi. Tulosityksikkötasolla painottuvat enemmän talous- ja tukitavoitteet.

Piirin vaikuttavuustavoitteiden painoarvo on 20/100, taloustavoitteiden 60/100 ja tukitavoitteiden 20/100.

#### 3.1 Vaikuttavuustavoitteet

##### Liikenneturvallisuus

Tila:

Piirin toimenpitein vähennetyt laskennalliset heva-onnettomuudet:

1992	2,2	
1993	1,35	
	Heva-onnettomuudet	kuolleet
1989	254	29
1990	235	32
1991	232	12
1992	189	25
1993	166	25

Tulostavoite 1994:

Tiepiirin toimin vähennetään 3,1 heva-onnettomuutta muiden toimenpiteiden kuin kehittämishankkeiden avulla Heva-onnettomuuksien määrä on enintään 215.

Päämäärä 1997:

Heva-onnettomuuksien määrä on alle 200 ja liikennekuolemien enintään 20.

##### Ympäristö

Tila:

Tielaitoksen ympäristöpolitiikan pohjalta on piirissä valmistumassa raportti ympäristönhoidon periaatteista.

Ympäristön tilaselvityksistä on valmistunut osa melu ja pohjavesi; taajamaselvitys on aloitettu.

Pohjavesialueiden suojausten suunnitelmia on laadittu.

Taajamapainoitteisten pääväyläratkaisujen yleissuunnittelu on aloitettu Sodankylässä ja Ivalossa.

YVA-prosessin kokeiluhankkeena on vt 4 Rovaniemen kaupungin alueella.

Tulostavoite 1994:

Tiepiirin ympäristönhoidon periaatteiden pohjalta valmistuu toimenpideohjelma meluntorjunnan ja pohjavesien suojauksen osalta.

Taajamien tilan osalta tehty kartoitus valmistuu ja laaditaan toimepideohjelma.

Taajamien tilan parantamiseksi ajanmukaistetaan yleissuunnitelmat Sodankylässä ja Ivalossa yhteistyössä sidosryhmien kanssa.

Ympäristön tilaselvitys "Luonto, maisema, kulttuurihistoria" aloitetaan.

Tiepiiri vähentää öljysoran tuotannosta johtuvaa haihtuvien hiilivetyjen aiheuttamaa ympäristöhaittaa korvaamalla osan öljysorasta emulsiosoralla.

Päämäärä 1997:

Tiepiiri ottaa kaikessa toiminnassaan huomioon ympäristöasiat.

Tienpitotoiminnassa pyritään liikenteestä ja tuotannosta aiheutuvien haittojen vähentämiseen.

Oman osaamisen ja sidosryhmien kanssa tehtävän yhteistyön avulla pyritään tiiviisiin, liikennöitämistarvetta vähentäviin yhdyskuntarakenteisiin.

### 3.2 Taloustavoitteet

#### Tuottavuus ja taloudellisuus; liiketalous

Tila:	1992	1993
Toiminnan tulos-%	6,89	3,81
Kiertonopeus (SPO)	1,17	1,27
Palkkakustannukset	153 Mmk	139,6 Mmk
Matkakustannukset	15,5 Mmk	13,3 Mmk

Tulostavoite 1994:

Toiminnan tulos on vähintään 5,5 %.

Sidotun pääoman kiertonopeus (SPO) on vähintään 1,1

Palkkakustannukset sosiaalikulustuksineen ovat enintään 135,5 Mmk.

Matkakustannukset ovat enintään 12,5 Mmk.

Päämäärä 1997:

Piiri toimii tehokkaasti ja taloudellisesti.

Tuloksia mitataan liiketaloudellisilla mittareilla.

#### Tuottavuus ja taloudellisuus; kokonaistaloudellisuus

Tila:	88-90/89-91	89-91/90-92
Rakentaminen+kunnossapito	2,15 %	4,40 %
	90-91	91/92
Kokonaistaloudellisuus	0,16 %	6,26 %
		92/93
		0,50 %

Tulostavoite 1994:

Tiepiirin kokonaistaloudellisuus paranee 1 %.

Päämäärä 1997:

Kokonaistaloudellisuus paranee keskimäärin 1 % vuodessa.

#### Tuottavuus ja taloudellisuus; yleis- ja yhteiskustannukset

Tila:	1992	1993
Yleiskustannukset	38,4 Mmk	32,3 Mmk
Yhteiskustannukset	98,8 Mmk	93,7 Mmk
Yhteensä	137,2 Mmk	129,5 Mmk

Tulostavoite 1994:

Piirin yleiskustannukset ovat enintään 34,5 Mmk. Tavoite ei sisällä palvelukeskuksilta tilattavia tuotteita.

Yhteiskustannukset ovat enintään 83 Mmk.

Yhteensä 117,5 Mmk.

Päämäärä 1997:

Yleis- ja yhteiskustannusten summa laskee alle 110 Mmk:n.

### 3.3 Tukitavoitteet

#### Henkilöstön hyvinvointi ja tulokunto

Tila:

Organisaatio muuttui 1.1.1994 lukien (liite 2).

Henkilöstöllä ei ole riittävää mahdollisuutta osallistua tulostavoitteiden laatimiseen.

	1992	1993
Sairauspoissaolotapaukset	1,3 tap/hlö/v	1,2 tap/hlö/v
Sairauspoissapolut	11,3 pv/hlö	11,3 pv/hlö

Tulostavoite 1994:

Hyvä työilmapiiri ja henkilöstön motivaatio säilyvät organisaatiomuutoksen kaikissa vaiheissa.

Piirin henkilöstö vaikuttaa aktiivisesti tulosjohtamisen kehittämiseen.

Henkiöstöä kannustetaan pitämään huolta työkunnostaan.

Päämäärä 1997:

Johtaminen, työn sisältö, osaaminen ja työolosuhteet motivoivat henkilöstöä tuottavuuteen ja edesauttavat henkilöstön hyvinvointia.

#### Laatujärjestelmä

Tila:

Piirin johto on saanut laatujärjestelmäkoulutusta.

Itsenäisiä laatujärjestelmiä ei ole piiriin laadittu.

Tulostavoite 1994:

Laaditaan piirin laatujärjestelmän kehittämissuunnitelma ja organisoidaan kehittämistyö.

Markkinoidaan laatujärjestelmä piirin esimiestasolle.

Jokainen tulosityksikkö laatii vähintään yhdeltä osa-alueelta laatujärjestelmän.

Päämäärä 1997:

Lapin tiepiirin laatujärjestelmä on kokonaisuudessaan valmistunut ja henkilöstö on omaksunut laatujärjestelmän.

#### Arktinen tienpito

Tila:

Arktinen tie -loppuraportti on valmistunut.

Koekohteiden seuranta on lopetettu.

Tierakentaminen on suunnitellaan ja toteutetaan rakentamiskustannusvertailun pohjalta.

**Tulostavoite 1994:**

Arktinen tie -tutkimusprojektin aiemmat tulokset hyödynnetään kouluttamalla piirin suunnittelijat ja suunnittelemalla uutta jatkoprojektia.

Tiepiirin toimeksiannosta laaditaan tutkimussuunnitelma arktisen tierakennusprojektin jatkamiseksi.

Yhteistyössä Oulun yliopiston kanssa kokeillaan stabiloidun turpeen käyttöä eristeenä tierakenteessa.

Piirin routaeristekohteet kartoitetaan.

Piiri tarjoaa alueeltaan koekohteita TPPT-projektiin.

**Päämäärä 1997:**

Lapin tiepiirin tierakennus- ja -parannuskohteiden suunnittelussa käytetään uusia menetelmiä roudan, lumen ja jään haittavaikutusten vähentämiseksi valmiissa tuotteessa.

Kullekin em. tavoitteelle on mittari tuloksen mittaamiseksi, pisteytys (0...5) ja keinovalikoima tuloksen saavuttamiseksi.



## 4. TUOTANTOSOPIMUS 1994

Tienpidon tuotteistamisen myötä piiri on tehnyt keskushallinnon kanssa vuodeksi 1994 tuotantosopimuksen, joka perustuu piirin tekemään tarjoukseen. Tienpidon volyymia kasvattavat myös lisätalousarvio sekä lisätuotantosopimus, jotka kohdistuvat am. tuotteisiin.

**Valtakunnalliset kehittämishankkeet, v 1994 alkavat**

Tuotteen määrittely:

Piirin alueella olevan valtakunnallisen kehittämishankkeen Miukki (vt 21 Tornio-Ruotsin raja, E4), rakentaminen (liite 4).

Hinta:

32,3 Mmk

**Valtakunnalliset kehittämishankkeet, ennen v 1994 alkaneet**

Tuotteen määrittely:

Piirin alueella olevien ennen vuotta 1994 alkaneiden valtakunnallisten kehittämishankkeiden rakentaminen (liite 4).

Tarjoushinta:

48,9 Mmk

**Kehittämishankkeiden suunnittelu**

Tuotteen määrittely:

Tuote sisältää alueellisen tieverkkosuunnittelun sekä hankekohtaiset esi-, yleis- ja tiesuunnittelun niiltä osin kuin kysymyksessä on tieverkon kehittämisen suunnittelu.

Tarjoushinta:

10,3 Mmk

Sisältää työ-, yhteis- ja yleiskustannukset

**Liikenteen palvelut; talvihoito**

Tuotteen määrittely:

Piirin tiestö (9281 km) pidetään siinä kunnossa kuin se laadun määrittelyssä on sovittu. Liikenteen sujuvuuteen ja turvallisuuteen kiinnitetään erityistä huomiota. Vähäliikenteisten teiden talvihoidon taso pyritään pitämään ohjeiden edellyttämässä tasossa.

Tarjoushinta:

76,0 Mmk

Sisältää työ-, yleis- ja yhteiskustannukset kustannuspohjaisesti.

**Liikenteen palvelut; muu hoito**

Tuotteen määrittely:

Tuote sisältää liikennemerkkien kunnossapidon, ajoratamerkin-  
nät, suoja-aidat, teivalaistuksen, liikenteen erillispalvelut, muun liikenteen ohjauksen, äkilliset hoitotyöt sekä vi-

heraluetyöt yleensä, puhtaanapidon ja jätehuollon.

Tarjoushinta: 34,0 Mmk  
Sisältää työ-, yhteis- ja yleiskustannukset  
kustannuspohjaisesti.

### **Liikenteen palvelut; lauttaliikenne**

Tuotteen määrittely:  
Lossiliikenteen hoito 4 lossipaikalla liikenneministeriön  
päätöksen 221/1988 mukaisesti.

Tarjoushinta: 5,6 Mmk  
Sisältää työ-, yhteis- ja yleiskustannukset  
kustannuspohjaisesti.  
Lossien hinta sisältää lossiliikenteen,  
laiturit ja jäätien ylläpidon.

### **Päällystettyjen teiden kunto**

Tuotteen määrittely:  
Päällystettyjen teiden kunnostus ja peruskorjaus (5672 tie-  
km).  
Päällystettävät tie-km:t 320.

Tarjoushinta: 80,9 Mmk  
Sisältää työ-, yhteis- ja yleiskustannukset  
kustannuspohjaisesti.

### **Sorateiden kunto**

Tuotteen määrittely:  
Sora- ja SOP-teiden (3309 km) kunto; tie-km.

Tarjoushinta: 28,6 Mmk  
Sisältää työ-, yhteis- ja yleiskustannukset  
kustannuspohjaisesti.

### **Tiestön ylläpito; sillat**

Tuotteen määrittely:  
Siltojen kunnostus ja uusiminen (liite 8).  
Siltojen hoito ja korroosionestomaalaus.

Tarjoushinta: 20,6 Mmk  
Sisältää työ-, yhteis- ja yleiskustannukset  
kustannuspohjaisesti.

### **Viranomaispalvelut**

Tuotteen määrittely:  
Luvat, yt-avustukset, tiealoitteet, hallinnollisen luokan  
muutokset, paikallistieasiat, suojeluasiat, varautuminen,  
kaavalausunnat, liikenneturvallisuus, tierestikisteri, tietoimi-  
tukset, vahingonkorvaukset, vesinäytetutkimukset, muut vira-  
nomaislausunnat ja kuntien kaavamuutoksiin liittyvä suunnit-

telu.

Tarjoushinta:

4,3 Mmk

### Alueelliset tie- ja siltahankkeet

Tuotteen määrittely:

Piirin alueella olevien alueellisten hankkeiden suunnittelu ja rakentaminen. Hankkeet (liitteet 5-8) on päätetty yhteistyössä eri sidosryhmien kanssa.

Tarjoushinta:

86,3 Mmk

Kustannukset yhteensä

427,8 Mmk

Kullekin em. tuotteelle on laadittu tuotekortti, joka sisältää em. tuotteen määrittelyn ja tarjoushinnan lisäksi laadun määrittelyn, tarjoushintaan johtavan hinnan määrittelyn, laadunvalvonnan, arvonmuutosperusteet ja sakon.

Rahoitustarve vuodelle 1994 laskennallisten muutoserien (-13,9 Mmk), muiden tulojen (-0,2 Mmk) sekä saldojen (5,3 Mmk) jälkeen on 419,0 Mmk.

Työvoimahallinnon päätösten perusteella on työllisyysrahoituksella tilattu alueellisia tie- ja siltahankkeita toistaiseksi

37,4 Mmk.





## 5. TIENPIDON RAHOITUS 1994-1997

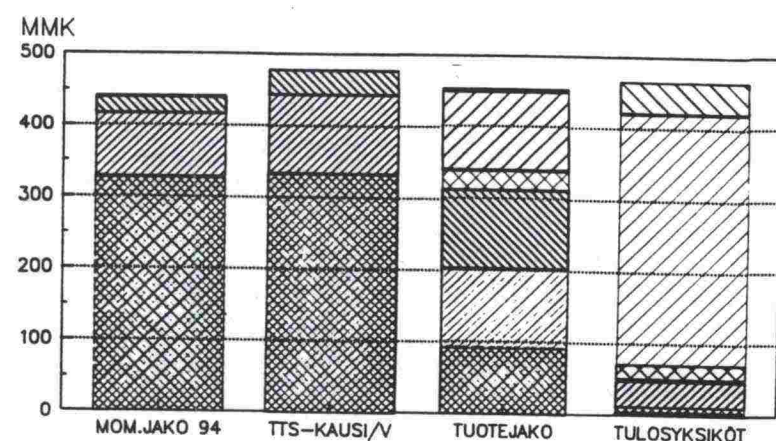
Lapin tienpidon rahoitus vuodelle 1994 perustuu em. tuotantosopimukseen sekä lisätalousarvioon. Tienpidon rahoitus vuosille 1995-1997/1998 (liite 3) perustuu piirin laatimaan "Tienpito-ohjelma 1995-2004" -selvitykseen, jota TTS toteuttaa. Toiminta- ja taloussuunnitelmia toteuttavat vuosittain tehtävät työohjelmat ja tuotantosopimukset. Vuosittaisesta rahoituksesta päätetään viime kädessä valtion talousarviossa, tuotantosopimuksissa ja työohjelmissa.

TTS-kauden hankkeet on koottu pääsääntöisesti tienpito-ohjelman I-kiireysluokkaan sijoitetuista hankkeista.

Perustienpidon ja työllisyysrahoituksen rahoitustason odotetaan pysyvän vähintään nykytasolla. Kehittämishankkeiden rahoitustason odotetaan nousevan ja tarkoitus käynnistää Kemi-Tornio- moottoritiehanke.

Perustienpidon- ja työllisyysrahoituksella voidaan toteuttaa välttämättömät investointi- ja liikenneturvallisuushankkeet.

Yleis- ja yhteiskustannukset pienenevät henkilöstömäärän vähentyessä, tuottavuuden kasvaessa ja urakoinnin lisääntyessä.



Rahoitus momenttijaon mukaan 1994

PERUSTIENPITO 326,7 MMK  
 KEHITTÄMINEN 89,7 MMK  
 TYÖLLISYYS 37,4 MMK  
 TALONRAKENNUS+MUU 3,3 MMK

TTS-kauden 95-97/98 rahoitus momenttijaon mukaan

PERUSTIENPITO 332 MMK  
 KEHITTÄMINEN 111 MMK  
 TYÖLLISYYS 35 MMK  
 MUU

Kustannukset tuotejaon mukaan 1994

KEHITTÄMINEN 91,5 MMK  
 HOITO 110,0 MMK  
 YLLÄPITO 109,5 MMK  
 SILLAT JA LAUTAT 26,2 MMK  
 LIKENNEYMPÄRISTÖ 123,7 MMK  
 VIRANOMAISTEHTÄVÄT 4,3 MMK

Tulosityksiköiden budjetit 1994

J+E+ST 4,3 MMK  
 H 7,9 MMK  
 TE 36,7 MMK  
 KE 1,5 MMK  
 S 20,4 MMK  
 TU 349,5 MMK  
 P 44,9 MMK

Kuva 2: Piirin rahoituksen jakauma momenttijaon 1994 mukaan, TTS-kaudella 95-97, tuotantosopimuksen 1994 ja tulosityksiköiden budjettien mukaan.

## 6. TIENPIDON HANKKEET 1994-1997/1998

### 6.1 Tieverkon kehittäminen

TTS-kaudella valmistuvat keskeneräiset Rovaniemen alueen kehittämishankkeet ja alkavat Tornion-Keminmaan hankkeet, näistä ensin Miukka ja myöhemmin moottoritien rakentaminen sekä Sodankylän keskustaajaman liikennejärjestelyt valtateiden 4 ja 5 risteys- ja sisääntulojärjestelyiden osalta (liite 4).

### 6.2 Perustienpidon hankkeet

TTS-kauden perustienpitoon hankkeiksi on sijoitettu ne kohteet, jotka on tarkoitus toteuttaa ensi sijaisesta perustienpidon rahoituksella (liitteet 5-8). Hankkeita voidaan toteuttaa myös muulla rahoituksella.

### 6.3 Työllisyysrahoituskohteet

Työllisyysrahoituskohteiksi on sijoitettu niitä kohteita, joita on tarkoitus toteuttaa ensisijaisesti työllisyysrahoituksella (liitteet 5-8). Hankkeita voidaan toteuttaa myös muulla rahoituksella.

Perustienpidon hankkeet ja työllisyysrahoituskohteet on ryhmitelty alueellisiin tie- ja siltahankkeisiin (liite 5), taajamahankkeisiin (liite 6), liikenneturvallisuushankkeisiin (liite 7) sekä siltahankkeisiin (liite 8). Hankkeiden sijoittuminen tieverkolle on esitetty liitteessä 9.



## 7. HANKKEIDEN VAIKUTUKSET

### 7.1 Muutokset tiepituuksissa

Parantamistoimenpiteiden edistyessä teiden hallinnollinen luokitus muuttuu kantateiden osalta tavoiteverkon 2010 mukaiseksi. Kantatieverkon pituus kasvaa noin 205 km (liite 7).

Kokonaan uutena yhteytenä tulee liikenteelle TTS-kauden lopussa väli Taininiemi-Hosio noin 16 km.

### 7.2 Tieverkon kunto

TTS-kaudella valmistuu liikenteelle parannettua tietä noin 170 km ja aloitetaan parannettavaksi yhteensä noin 135 km. Päälysteitä uusitaan vuonna 1994 noin 320 tie-km:llä ja ohjelmakaudella sama määrä vuositasolla. Toimenpiteillä poistetaan erityisesti pintakunto- ja kantavuuspuutteita. Kolmekymmentäkolme huonokuntoista ja/tai painorajoitettua siltaa korjataan tai korvataan uudella. Piirin alueella käytössä olevista 4 lossista poistuu yksi: Tepaston lossi korvataan sillalla.

### 7.3 Liikenteen turvallisuus

Kevyen liikenteen väyliä ohjelmakaudella valmistuu noin 38 km. Näiden ja muiden valmistuvien investointiluonteisten toimenpiteiden vaikutuksesta laskennallinen henkilövahinko-onnettomuusvähenemä on yhteensä noin 6 heva-onnettomuutta eli noin 1,5 onnettomuutta/vuosi.

### 7.4 Ympäristö

Kemi-Tornio -moottoritiehankkeeseen sisältyy melusteiden rakentamista niin, että liikennemeluhaitta vähenee vajaan 700 asukkaan osalta.

Sodankylän taajamajärjestelyissä vt 4:n kohdalla meluvaikutuksia torjutaan rakennuskaavan keinoilla.

Pohjavesiä suojataan kevyen liikenteen hankkeen Maksniemi-Veitsiluodon th -välisellä osalla.

Piirin alueella on suolan käyttö talviliukkauden torjunnassa vähäistä. Se kohdistuu vajaalle 600 yie-km:lle ja oli määrältään vuonna 1993 noin 260 tonnia - 0,3 % koko maan käytöstä.

### 7.5 Muut vaikutukset

Tienpidon volyymin kasvaessa ja kiinteiden kulujen vähetessä tavoitteen mukaisesti piirin toiminnan tulos paranee.

TIELAITOS  
Lapin tiepiiri

# Organisaatio 1.1.1994

YHTEISKUNTA

**TIELAITOS**  
Lapin tiepiiri

**TIEJOHTAJA**  
T. Pöyry

**SISÄINEN TARKASTUS**  
T. Haavikko

**ESIKUNTA**  
E. Vuontisjärvi

**TEKNISET  
PALVELUT**

S. Pirilä

**HALLINTO  
PALVELUT**

S. Kiurujoki

**KEHITTÄMIS  
PALVELUT**

K. Hulkko

**SUUNNITTELU**

J. Jääskö

**TUOTANTO**

V. Hytönen

**KEMI TORNIO  
PROJEKTI**

O. Tolppi

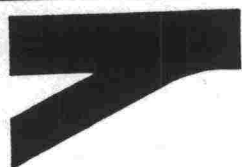
**TIENPITO  
ALUEET**

J. Kuisma  
K. Pahnila  
P. Suopajärvi

YHTEISTYÖTAHOT

KANSALAISET, ELINKEINOELÄMÄ

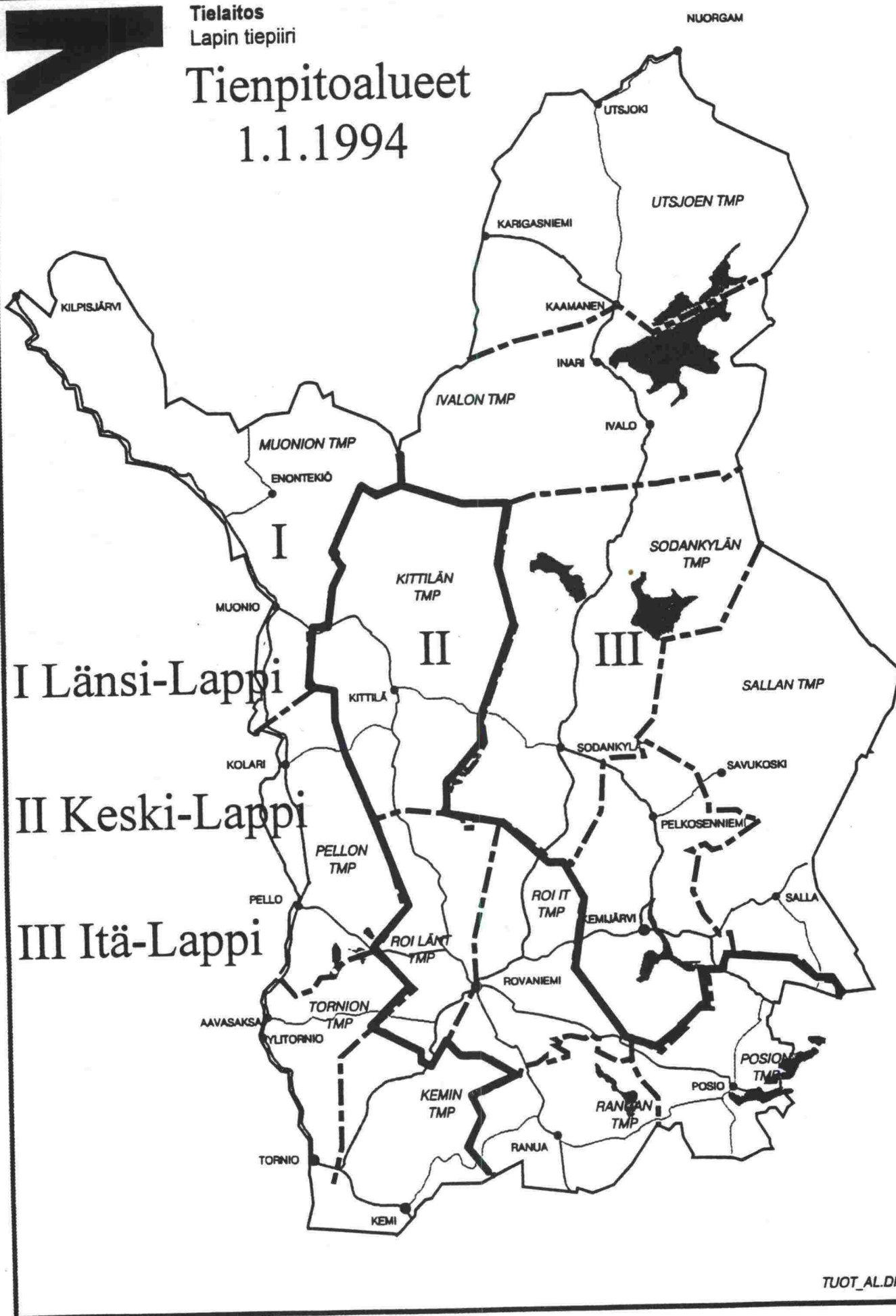
TIENKÄYTTÄJÄT



Tielaitos  
Lapin tiepiiri

# Tienpitoalueet

## 1.1.1994



I Länsi-Lappi

II Keski-Lappi

III Itä-Lappi

TIELAITOS Lapin tiepiiri

26.04.1994

## TOIMINTA- JA TALOUSSUUNNITELMA 1994 - 1997 ( 1998 )

## TIENPIDON RAHOITUS 1994- 1997 (1998)

Tr-ind. 130  
(1985 = 100)

KEHITTÄMINEN	KUST. YHT.	VUODET >>>>					JÄÄ	HUOM!
	1994..1998	-94	-95	-96	-97	-98		
Kehittäminen	498.0	78.8	17.6	86.5	155.0	160.1	91.5	
Kehittämishankkeiden suunnittelu	41.6	7.6	8.0	13.0	7.0	6.0		
Yleiskustannukset	15.3	3.3	3.0	3.0	3.0	3.0		
<b>KEHITTÄMINEN YHTEENSÄ:</b>	<b>554.9</b>	<b>89.7</b>	<b>28.6</b>	<b>102.5</b>	<b>165.0</b>	<b>169.1</b>		
PERUSTIENPITO + TYÖLLISYYS	KUST. YHT.	VUODET >>>>					JÄÄ	HUOM!
	1994..1997	-94	-95	-96	-97	-98		
Viranomaispalvelut (yleiskustannuksia)	16.6	4.3	4.2	4.1	4.0			
Muut yleiskustannukset	107.4	27.9	27.0	26.5	26.0			
Talvihoito	286.9	70.9	72.0	72.0	72.0			
Muu hoito	127.6	31.6	32.0	32.0	32.0			
Päällystettyjen teiden kunto	291.9	72.9	72.0	73.0	74.0			
Sorateiden kunto	101.4	26.4	25.0	25.0	25.0			
Alueelliset tie- ja siltahankkeet	439.0	102.1	112.0	112.0	112.9	133.9		
-Taajamat ja tieympäristö	27.0	6.4	13.0	3.6	4.0	18.0		
-Liikenneturvallisuushankkeet	53.5	17.0	10.0	12.0	14.5			
-Muut alueelliset tie- ja siltahankkeet	358.5	78.7	89.0	96.4	94.4	115.9		
Sillat ( korjaus + uusiminen )	43.6	12.6	11.0	10.0	10.0			
Lautat	16.2	5.2	4.0	4.0	3.0			
Hankesuunnittelu	40.2	10.2	10.0	10.0	10.0			
<b>PERUSTIENPITO + TYÖLLISYYS YHTEENSÄ:</b>	<b>1470.8</b>	<b>364.1</b>	<b>369.2</b>	<b>368.6</b>	<b>368.9</b>			
<b>TIENPITO YHTEENSÄ:</b>	<b>2025.7</b>	<b>453.8</b>	<b>397.8</b>	<b>471.1</b>	<b>533.9</b>			

**TIELAITOS**

Lapin tiepiiri

**TOIMINTA- JA TALOUSSUUNNITELMA 1994 - 1998**
**KEHITTÄMISHANKKEET**

TR- ind. 130

26.04.1994

HANKE N:o	TIEN N:o	HANKE	KUNTA	TIEOSA / ETÄISYYS		LAJI	PIT. Km	TOIM. PIDE	KUSTANNUKSET.					[ Mmk ]		VAIKUTUKSET	
				ALKU	LOPPU				KOKO HANKE	ABC KATT	94	95	96	97	98	JÄÄ	HEVA-VÄHEN.
<b>Alkaisemmin alkaneet:</b>																	
71	78	KT 78 Rovaniemen etel. sisääntulotie	Rovaniemi	224/	224/	KP		5,7,8,11	116.4	112.7	3.7						
413	970	Mt 970 Utsjoen silta [ Vt 4 ]	Utsjoki			KP		8	46.1	44.1	2.0						
127	50023	Po 50023 Jäniskoski- Norjan raja	Inari			KM		7	27.6	27.3	0.3						
99	4	Vt 4 Rovaniemi- Saarenkylä	Roi ja Roi mlk	501/1000	502/0	KP	1.8	5	125.2	90.2	21.4	1.0		6.1	6.5		0.10
411	9422	Mt 9422 Suutarinkorvan silta	Roi ja Roi mlk	001/2566	001/3233	KM	0.7	8	29.0	9.2	18.8	1.0					0.50
42	9521	Mt 9521 Rovaniemen lentoaseman tie	Rovaniemen mlk	001/0	001/1914	KM	1.9	7	17.0	15.3	0.3	1.4					
<b>Uudet:</b>																	
08	21/921	Vt 21 ( E 4 ) Miukin liittymä	Tornio	001/0	001/0940	KP	1.0	5	53.0		32.3	14.2	6.5				1.50
98	4	Vt 4 ja Vt 21 Kemi- Tornio	Keminmaa, Tornio	426/3500	428/0000	KP	19.4	2	400.0				80.0	140.0	130.0	50.0	2.00
	21			101/0	104/0600				0.0								
24	5	Vt 5 ja Vt 4 Sodankylän kk:n kohta ( Vt 5	Sodankylä	420/2000	420/5895	KP	3.8	5,7	74.0					15.0	24.0	35.0	0.10
	4	Vt 5 ja Vt 4 Sodankylän kk:n kohta ( Vt 4	Sodankylä	523/3608	523/7200												
	4	Vt 5 ja Vt 4 Sodankylän kk:n kohta ( Vt 4	Sodankylä	525/1000	525/2882												
Kustannuksiin sisältyy rakennussuunnitelu																	
<b>Alkaisemmin alkaneet yhteensä:</b>									361.3	298.8	46.5	3.4	0.0	0.0	6.1	6.5	0.60
<b>Uudet yhteensä:</b>									527.0	0.0	32.3	14.2	86.5	155.0	154.0	85.0	3.60
<b>Kehittäminen yhteensä:</b>									888.3	298.8	78.8	17.6	86.5	155.0	160.1	91.5	4.20

**TOIMENPITEET:**

- |                  |                                       |  |
|------------------|---------------------------------------|--|
| 1. Uusi tie      | 6. Tiejärjestelyt taajamassa          | 11. Erill. kev. liik. turv. toimenpide |
| 2. Mo rakent.    | 7. Tien uudellen rakentaminen (Sp/Rp) | 12. Muu liik. turv. toimenpide         |
| 3. Mol rakent.   | 8. Erill. sillat ja eritasoliittymät  | 13. Erill. ymp. haittojen torjunta     |
| 4. Mol -> Mo     | 9. Tien parantaminen + levent.        |  |
| 5. Tien + kaist. | 10. Yksittäisen kohdan parantaminen   |  |

TTS-KEHILWK3 I2to AM6

ALUEELLISET TIE- JA SILTAHANKKEET: ( PERUSTIENPITO + TYÖLLISYYS )

Tr-Ind.  
(1985 = 100)

130

HANKKE N:o	TIE N:o	HANKKEEN NIMI	KUNTA	ALKU tieosa/et.	LOPPU tieosa/et.	TOIMEN- PITEET	Km /kp/	KUSTANNUKSET				[ Mmk ]		JAA	VAIKUTUS HEVA-VÄHENEMÄ	HUOM!
								KOKOHANKE	AR. KÄYTETTY	1994	1995	1996	1997			
		Tiehankeiden korjaukset + L- ja P- al. rakent.						4.0		1.0	1.0	1.0	1.0			
146	21	Vt 21 Pohjasenvaara- Kolari	Kolari	141/0430	143/0310	7,8,9,11	9,4	16,2	16,1	0,1					0,12	
39	78,926	Kt 78, Mt 926 Ojanperä- Vuopajantie	Rovaniemi, Roi mlk	224/0000	224/1968	8,9,11	2,4	10,9	10,2	0,7					0,03	
93	940	Mt 940 Ruottama- Kittilä	Kittilä	10/6207	011/4695	7	8,1	11,2	4,3	6,7	0,2					
152	21	Vt 21 Olosjoki- Sieppijärvi	Kolari	135/0	139/0812	9	17,6	26,6	2,1	13,5	10,7	0,3			0,20	
81	4	Vt 4 Paatton eritasoliitt. rampit	Kemi	426/1800	426/2300	8	1,0	7,4	0,4	6,4	0,6				0,12	
409	50010	Po 50010 Ketomellan silta	Enontekiö	004/3285	005/0684	8,9	1,0	8,3	8,1	0,2						
80	945	Mt 945 Kaisansalmi- Lehtosalmi, vesipe	Kemijärvi	003/6602	002/0120	9	3,0	8,2	6,7	1,5					0,04	
185	19626	Pt 19626 Tengeliön pt	Ylitornio	001/0	001/6308	7,8,11	1,2	5,3	2,7	2,6					0,22	
554	19780	Pt 19780 Pöyliön pt	Kemijärvi	001/0	001/1580	9	1,6	2,4	1,7	0,7						
36	924	Mt 924 Hosio- Ruonakoski	Ranua	012/0	13/7122	7	10,8	13,6	2,0	7,0	4,2	0,4				
565	21	Vt 21 Pellon kesk. kev liik järj. +liitt kanav.	Pello	129/0207	129/1107	11, 12	1,0	9,9		3,0	6,6	0,3			0,20	
659	4	Vt 4 Roi liik valo-ohjauksen saneeraus	Rovaniemi			12		1,5		1,0	0,4	0,1				
153	4	Vt 4 Lohijoki- Vuotso	Sodankylä	538/1537	540/2902	9	15,5	24,3		8,1	14,0	2,2			0,16	
562	9703	Mt 9703 Karigasniemen kohta	Utsjoki		001/4200	10,11	4,2	8,7		3,5	4,0	1,2			0,03	
11	956	Mt 956 Peltovuoma- Nunnanen	Enontekiö	015/3066	017/2570	9	11,2	6,5		3,0	3,0	0,5				
665	945	Mt 945 Lehtiniemen kylän kohta	Posio	014/3500	014/6750	9	3,3	4,9		3,0	1,9				0,10	
	945	Mt 945 Lehtosalmi- Rytilahden th	Kemijärvi	002/3600	003/0200	9	1,2	1,8		1,8					0,04	
	945	Mt 945 Rytilahden th. - Kaisansalmi	Kemijärvi	003/0200	003/7200	9	7,0	6,4		4,4	2,0				0,05	
96	950	Mt 950 Kallunki- Onkamon th.	Salla	011/6000	12/6700	7,9	7,6	11,0		5,0	5,0	1,0			0,04	
625	19527	Pt 19527 Karsikon kalasataman tie	Simo			1	6,0	6,7		2,0	4,0	0,7				
83	9681	Mt 9681 Jollusjärvi- Koiravaara	Inari	002/5655	004/0400	7,8	5,2	9,9		3,5	5,5	0,9			0,02	
	21	Tornion liik valo-ohjauksen saneeraus	Tornio			12		1,5			1,0	0,5				
	5	Kemijärven liik valo-ohjauksen saneera	Kemijärvi			12		0,9			0,8	0,1				
597	930	Mt 930 Mellakosken liittymän parant.	Ylitornio	008/2000	008/2200	10	0,2	1,1			1,1				0,05	
412	956	Mt 956 Tepaston silta	Kittilä	006/0	006/1300	8	1,0	10,7			2,0	8,0	0,7			
	4	Vt4/ Mt9691 Hastinkangas liitt. kan. +jk/pp	Tervola	435/1660	435/2260	11,12	1,3	4,5			1,0	3,3	0,2		0,04	
668	9624	Mt 9624 Luoston matkailualueen tiejärj.	Sodankylä	003/3377	004/0730	10,11	5,4	11,0			2,0	8,5	0,5		0,05	
95	4	Vt 4 Vuotso- Iso-ojanpalo	Sodankylä	540/3345	544/2200	7	15,1	31,0			4,0	18,0	8,7	0,3	0,08	
96	950	Mt 950 Niemelä- Kallunki	Salla	010/3300	011/6000	7,9	8,7	11,0			4,0	6,7	0,3		0,05	T
124	21	Vt 21 Kangosjoki- Muonio	Muonio	155/4339	156/7020	7	8,0	13,7			3,0	9,7	1,0			
15	924	Mt 924 Tainiemi- Hosio	Simo, Ranua	007/2260	013/1000	7	16,7	17,9			4,0	7,0	6,0	0,9	0,15	
	79	Kt 79 Kaukosen- ja Murto-ojan sillat	Kittilä	026/4000	026/4600	8	2,0	9,2			3,0	5,0	1,2			
79	21	Vt 21 Kilpisjärvi- Norjan raja	Enontekiö	236/4949	238/4860	7,11	12,6	25,8				5,0	12,0	8,8	0,08	T
	19733	Pt 19733 Oikarainen- Ylikörkkö	Roi mlk	001/0	003/0	9	10,4	7,6				3,0	4,0	0,6	0,08	
	9703	Mt 9703 Pahtavaaran tieluiskien tukem.	Utsjoki	010/6875	010/7775	10	0,9	2,6				2,5	0,1			
	9703	Mt 9703 Nuvvus- Ailigas tieluiskien tukem	Utsjoki	008/3670	008/4680	10	1,0	2,6				2,5	0,1			
		<b>Silto:</b>						356,8	54,3	78,7	89,0	88,4	35,8	10,6	1,95	

TOIMENPITEET:

- |                             |   |
|-----------------------------|---|
| 5 Tien 4- kaistaistaminen   | 9 Tien parant. + levent.                    |
| 6 Tiejärjestelyt työajassa  | 10 Yksitt tienkohdan parant.                |
| 7 Tien uudelleen rakent     | 11 Erill. kev. liik. turv. toimenpide       |
| 8 Erill. sillat ja eritasot | 12 Muut liik. turv. toimenpide              |
|                             | 13 Erill. ymp. haittojen torjuntatoimenpide |

HUOM!

- P Ensimmäisesti perustienpidon hanke  
T Ensimmäisesti työllisyshanke



ALUEELLISET TIE- JA SILTAHANKKEET: ( PERUSTIENPITO + MUU RAHOITUS )

Tr-Ind.

130

HANKKE N:o	TIE N:o	HANKKEEN NIMI	KUNTA	LOPPU tieosa/et.	TOIMEN- PITEET	Km /kp	KUSTANNUKSET [ Mmk ]					1997	JÄÄ	VAIKUTUS HEVA-VAIHENEMÄ	HUOM!
							1985 = 100	1994	1995	1996	1997				
		<b>Sillto:</b>					356.8	54.3	78.7	89.0	88.4	35.8	10.6	1.95	
	81	Kt 81 Autti- Posion kr.	Roi mlk	015/0	016/4168	9	10.4	9.5			4.0	5.0	0.5	0.04	
	82	Kt 82 Kellosekä- Venäjän raja	Salla	011/6200	012/1200	1	4.0	9.2			4.0	5.0	0.2		
506	19573	Pt 19573 Lehmikumuntien liitt. siirto	Tervola	001/0	001/1000	10	1.0	1.8				1.6	0.2		
640	942	Mt 942 KT 78- Kansanopisto	Ranua	001/0068	001/1800	9, 11	1.7	6.0				5.0	1.0		
20	939	Mt 939 Kolari- Kurtakko	Kolari	001/0	005/0	9	17.7	12.0				5.5	6.5	0.16	
158	78	Kt 78 Kirveslampi- Ranua	Ranua	211/4224	212/9048	9,11	12.6	20.0				4.0	16.0	0.08	
175	944	Mt 944 Kemijärven keskusta- Ruopsan th	Kemijärvi	015/7110	013/5600	9	11.9	12.0				6.0	6.0	0.20	
116	9561	Mt 9561 Kõngäs- Hanhimaa	Kittilä	001/0800	003/5597	7	17.1	22.2				4.0	18.2	0.05	
122	968	Mt 968 Akujärvi- Kolmosjoki ( Kt 91 )	Inari	002/1340	006/3813	7	24.7	39.0				5.0	34.0		
867	5	Vt 5 Kokkosnivan silta	Pelkosenniemi	414/0000	414/0050	8	1	5.2				4.0	1.2		
	945	Mt 945 Kuivasalmen silta- Luksuan pt.n th	Posio	014/3500	014/0000	9	3.5	4.5				4.0	0.5		
	967	Mt 967 Sodankylä- Kelusalmi	Sodankylä	001/0	005/0	9	22.6	19.5				4.5	15.0	0.10	
	950	Mt 950 Hautajärvi- Niemelä	Salla	009/0100	010/3300	7,9	8.3	11.0				5.0	6.0	0.05	
172	939	Mt 939 Kurtakko- Ylläsjärvi	Kolari	005/0	007/0	7,9	26.0	19.0					19.0		
10	50006	Po 50006 Hanhimaa- Suasselkä	Kittilä	001/0	004/1000	9	19.5	20.3					20.3	0.05	
177	924	Mt 924 Alaniemi- Taininiemi	Simo	004/0800	007/2200	7,9	13.6	13.5					13.5	0.15	
159	50006	Po 50006 Suasselkä- Pokka	Kittilä	004/1000	005/9753	9	13.8	14.6					14.6		
	955	Mt 955 Pokka- Inarin kr.	Kittilä	013/0	016/0000	9	21.4	13.7					13.7		
	967	Mt 967 Kelusalmi- Tanhua	Sodankylä, Savukoski	005/0	009/2300	9	24.4	28.5					28.5	0.16	
	19573	Pt 19573 Lehmikumpu- Tervola	Tervola	001/0	002/3652	9	11.2	9.0					9.0		
	50004	Po 50004 Martti- Rovala	Savukoski	001/0	004/3810	7,9	21.0	29.5					29.5		
		Mt Kevitsan kaivosalueen tie	Sodankylä			1	10.0	23.0							
		Mt Torvinen- Luosto	Sodankylä			1	11.5	27.0							
		<b>Yhteensä:</b>						726.8	54.3	78.7	89.0	96.4	94.4	264.0	2.99

TOIMENPITEET:

- 5 Tien 4- kaistaistaminen
- 6 Tiejärjestelyt taajamassa
- 7 Tien uudelleen rakent
- 8 Erill sillat ja eritasot
- 9 Tien parant + levent
- 10 Yksitt tienkohdan parant.
- 11 Erill. kev. liik. turv.toimenpide
- 12 Muut liik. turv. toimenpide
- 13 Erill ymp haittojen torjuntatoimenpide

HUOM!

- P Ensimmäisesti perustienpidon hanke
- T Ensimmäisesti työllisyshanke

TAAJAMAHANKKEET: ( PERUSTIENPITO + TYÖLLISYYS )

Tr-ind. 130  
(1985 = 100)

HANKE N:o	TIE N:o	TIE HANKE / KUNTA	ALKU tieosa/et.	LOPPU tieosa/et.	TOIM. PIDE	HANK. LAJI	KUSTANNUKSET ( Mmk )					JÄÄ	VAIKUTUKSET		
							KOKO HANK	AIK.KÄYT.	1994	1995	1996		1997	HEVA-VÄH.	YMPÄRISTÖ
24	4	Sodankylän kk:n taajamajärj. Sodankylä	523/7200	525/1000	3		20.0		6.4	13.0	0.6			1.29	++
	4	Ivalon kk:n taajamajärjestelyt Inari	553/5000	554/0200	1		7.0					3.0	4.0	0.40	+++
	19621	Ylitornion kk:n taajamajärj. Ylitornio	001/0	001/3765	1		8.0						8.0	0.75	+++
	81	Kt 81 Posion kk: n taajamajärj. Posio	024/3200	025/0500	1		10.0						10.0	0.24	+++
<b>Yhteensä:</b>							45.0	0.0	6.4	13.0	3.6	4.0	18.0	2.68	

**TOIMENPITEET:**

1. Keskustan kauppakadun / tien parant.
2. Muu keskustan sisääntulo- tai läpikulkutien parant. kaava-alueella
3. Keskustan ohikulkutien tekeminen kaava- alueella
4. Sisääntulotien parant. nauha-asutus alueella
5. Vain kev.liik.väylän sekä ali- tai ylikulkupaikan rakentaminen

**VAIKUTUKSET:**

HEVA-VÄH. = henkilövahinko-onnettomuuksien vähenemä  
YMPÄRISTÖ = (+) taajamakuva, liikenneympäristö ja turvallisuus  
+ = parannus vähäinen  
++ = parannee jonkin verran  
+++ = "-" erittäin paljon

**TIELAITOS**  
Lapin tiepiiri

**TOIMINTA- JA TALOUSSUUNNITELMA 1994 - 1997**

18.04.1994

**LIIKENNETURVALLISUUSHANKKEET: ( PERUSTIENPITO + TYÖLLISYYS )**

Tr-ind. 130  
(1985 = 100)

HANKE N:o	TIE N:o	HANKE / KUNTA	ALKU tieosa/et.	LOPPU tieosa/et.	TOIM. PIDE	Km / kpl	HANK. LAJI	KUSTANNUKSET [ Mmk ]					VAIKUTUKSET				
								KOKO HAN	AIK.KÄYT.	1994	1995	1996	1997	JÄÄ	HEVA-T VÄH.	MUU VAIKUT.	
574	4	Vt 4 Rajavart.liitt.- Törmänen jk + pp Inari	553		11			5.8	2.1	3.7							
504	19740	Pt 19740 Ylikylän jk + pp- tie Rovaniemen mlk	001		11	1.9		2.1	1.9	0.2							
598	4	Vt 4 Muurola- Mutka jk + pp- tie Rovaniemen mlk	445		11	3.0		2.3	1.9	0.4							
543	81	Kt 81 Saarituvat- Vaarala jk + pp- tie Rovaniemen mlk	002	003	11	3.2		2.9	0.8	2.1							
	5	Vt 5 Orajärven pt:n th.- Tuohiaavan liitt. Sodankylä (jk+ pp- tie			11	1.0		1.0		1.0							
	4	Vt 4 Niskanperän alikulkukäytävä Rovaniemen mlk	448	448	11	1		1.0		1.0							
	21	Vt 21 Muonion kk:n jk + pp- tie Muonio			11			0.5		0.5						0.03	
	21/9583	Ruotsin raja- Harrinivan th. jk+pp-tie Muonio			11			0.3		0.3							
558	4/9691	Törmäsen kylän kohta jk + pp- tie Inari	552/01	553/01	11			2.0	0.7	1.3							
585	21	Vt 21 Kirkko- Petäjäoja jk + pp- tie Pello (Turtolan kylän pohj.pää)	126/	126/	11	2.0		2.0		2.0						0.21	
	19886	Ylimuonion pt:n tievalaistus Muonio			12	2.5		0.20		0.2							
	9681	Nellimön tievalaistus Inari			12	2.0		0.12		0.1							
633	21	Vt 21 Kiviranta- Torpinmäki jk + pp- tie Tornio	105/	105/	11	1,0		1.8			1.6	0.2				0.42	
672	19523	Pt 19523 Puuluoto - Koulukeskus jk+ pp Tornio	001/ 0900	001/ 4300	11	3,4		3.0			2.5	0.5				0.06	
		<b>Siirto:</b>						25.0	7.4	12.8	4.1	0.7	0.0	0.0	0.0	0.72	

**TOIMENPITEET:**

- |                        |                               |  |
|------------------------|-------------------------------|--|
| 5. Tien 4- kaistaistus | 8. Erill. sillat ja eritasot  | 11. Erill. kev. liik. turv.toimenpide      |
| 6. Tiejärj. taajamassa | 9. Tien parant.+ levent.      | 12. Muut liik. turv. toimenpiteet          |
| 7. Tien uudelleen rak  | 10. Yksitt.tienkohdan parant. | 13. Erill.ymp.haittojen torjuntatoimenpide |

TIELAITOS  
Lapin tiepiiri

TOIMINTA- JA TALOUSSUUNNITELMA 1994 - 1997

2  
26.04.1994

LIIKENNETURVALLISUUSHANKKEET: ( PERUSTIENPITO + TYÖLLISYYS )

Tr-ind. 130  
(1985 = 100)

HANKE N:o	TIE N:o	HANKE / KUNTA	ALKU tieosa/et.	LOPPU tieosa/et.	TOIMEN- PITEET	Km / kpl	KUSTANNUKSET [ Mmk ]					VAIKUTUKSET			
							KOKO HANKE	AIK. KÄYT.	1994	1995	1996	1997	JÄÄ	HEVÄT VÄHE	MUU VAIKUT.
		<b>Siirto:</b>					25.0	7.4	12.8	4.1	0.7	0.0	0.0	0.72	
670	19575	Pt 19575 Liedakkala jk+pp Keminmaa	003/ 0	003/ 6000	11	6,0	5.0		3.5	1.5				0.06	
	19595	Pt 19595 Ranuan kirkkotien jk + pp- tie Ranua	001/ 0400	001/ 2400	11	2,0	2.5			2.3	0.2				
520	4	Vt 4 Sattasen alikulkukäytävä Sodankylä	526/		11	1,0	1.1			1.1				0.06	
	80	Vikajärvi- Kemijärvi opastus ja viitoitus Rovaniemen mlk ja Kemijärvi					0.02			0.02					
	9522	Saarenkylä- Meltaus opastus ja viitoitus Rovaniemen mlk					0.07			0.07					
	79	Rovaniemi- Sinettä opastus ja viitoitus Rovaniemi ja Rovaniemen mlk					0.05			0.05					
	958	Palojoensuu- Enontekiö- Norjan raja Enontekiö ( opastus ja viitoitus					0.07			0.07					
	953	Sodankylä- Kittilä opastus ja viitoitus Sodankylä ja Kittilä					0.10				0.10				
	21	Vt 21 Kainuunkylän jk+pp Ylitornio	114/ 2500	115/ 1500	11	2,8	2.0			1.8	0.2			0.06	
607	4	Vt 4 Maksniemi- Veitsiluodon th. jk + pp Simo	422/	423/	11	4,1	6.0			4.0	2.0			0.48	
552	5	Vt 5 Kallaanvaara kanav.+ alikulku Kemijärvi	383/	384/	11,12	2,5	4.0			3.0	1.0			0.30	
582	5	Vt 5 Pelkosenniemen jk+pp jatko Pelkosenniemi	411/ 0600	411/ 3500	11	2,9	2.5					2.3	0.2	0.03	
	81	Kt 81 Nilonkangas- Kotisalmi jk+pp-tie Posio			11	2,5	5.0					2.5	2.5		
		<b>Siirto:</b>					53.4	7.4	16.3	9.2	9.8	8.0	2.7	1.71	

TOIMENPITEET:

- |                        |                               |  |
|------------------------|-------------------------------|--|
| 5. Tien 4- kaistaistus | 8. Erill. sillat ja eritasot  | 11. Erill. kev. liik. turv.toimenpide      |
| 6. Tiejärj. taajamassa | 9. Tien parant. + levent.     | 12. Muut liik. turv. toimenpiteet          |
| 7. Tien uudelleen rak  | 10. Yksitt.tienkohdan parant. | 13. Erill.ymp.haittojen torjuntatoimenpide |

TIELAITOS  
Lapin tiepiiri

TOIMINTA- JA TALOUSSUUNNITELMA 1994 - 1997

26.04.1994

LIIKENNETURVALLISUUSHANKKEET: ( PERUSTIENPITO + TYÖLLISYYS )

Tr-ind. 130  
(1985 = 100)

HANKE N:o	TIE N:o	HANKE / KUNTA	ALKU tieosa/et.	LOPPU tieosa/et.	TOIMEN- PITEET	Km / kpl	KUSTANNUKSET [ Mmk ]					JÄÄ	VAIKUTUKSET		
							KOKO HANKE	AIK.KÄYT	1994	1995	1996		1997	HEVÄT VÄHE	MUU VAIKUT
		<b>Siirto:</b>					53.4	7.4	16.3	9.2	9.8	8.0	2.7	1.71	
	21	Vt 21 Kukkolan kylän kohta jk+ pp- tie Tornio	108	109	11	1.3	1.3						1.3		
578	80	Ketolan kylän kohdan tievalaistus Kemijärvi			12	2.0	0.20						0.20		
588	4	Kersilön kylän kohdan tievalaistus Sodankylä			12	1.0	0.30						0.30		
644	21	Vojakkala- Kukkola tievalaistus Tornio			12	3.6	0.30						0.30		
611	79	Kt 79 Kittilän pohj.pään jk+pp- tien jatko Kittilä ( Mt 939 th.- Lentokentän liitt.	031/	032/	11	1.3	1.0						1.0		
	19623	Pt 19623 Rajavartioston tien jk+pp Ylitornio	001/ 0500	001/ 2400	11	1,9	1.6						1.6		
	21	Vt 21 Honkuri- Alatalo jk + pp- tie Pello ( Turtolan kylän eteläpää )	125/	125/	11	0.6	0.5						0.5		
	967	Mt 967 Opistonmäki- Mantovaara jk+ pp Sodankylä	001/ 0600	001/ 1100	11	0.5	0.5						0.5	0.08	
	19621	Pt 19621 Kansanopisto- Viskaalinmäki Ylitornio ( jk + pp tie	001/ 0000	001/ 1200	11	1.2	0.7						0.7		
587	4	Vt 4 Sodankylän pohj.pään jk+pp-tie jatk. Sodankylä	525	525	11	1.0	1.0						1.0		
		Nimeämättömät liikenneturvallisuus- ja ympäristökohteet					10.2		0.7	0.8	2.2	6.5			
		<b>Yhteensä:</b>					71.0	7.4	17.0	10.0	12.0	14.5	10.1	1.79	

TOIMENPITEET:

5. Tien 4- kaistaistus  
6. Tiejärj. taajamassa  
7. Tien uudelleen rak

8. Erill. sillat ja eritasot  
9. Tien parant. + levent.  
10. Yksitt.tienkohdan parant.

11. Erill. kev. liik. turv.toimenpide  
12. Muut liik. turv. toimenpiteet  
13. Erill.ymp.haittojen torjuntatoimenpide

SILTAHANKKEET (PERUSTIENPITO + TYÖLLISYYS)

Tr- ind. 130  
(1985 = 100)

HANKE N:o	TIE N:o	HANKE KUNTA	TIEREKIST. tieosa/ct.	TOIM. PIDE	KPL	KUSTANNUKSET (Mmk)					VAIKUTUKSET			
						KOKO HANK	AIK. KÄYT	1994	1995	1996	1997	JÄÄ	HEV-VÄIHEN	MUU VAIK.
847	19840	Keski- Kursujoen silta L- 1946 Salla	001/1650	8	1	1.10	0.50	0.60						
839	964	Jaurujoen silta L- 952 Salla	006/3586	8	1	0.50	0.35	0.15						
822	9404	Hannukaisen- ja Luosujoen sillat Kolari L- 1657, L- 1659	001/0204 003/0000	8	1	9.00		7.15	1.85					
851	940	Sapakko- ojan silta L1589 Kittilä	004/1386	8	1	1.80		1.80						
841	19603	Tuomiojan silta L- 1182 Posio	001/3299	8	1	0.90		0.90						
869	927	Saaraojan silta L- 238 Tervola	007/0852	8	1	0.35		0.35						
869	927	Saviahonjängänojan silta L- 239 Tervola	007/4633	8	1	0.35		0.35						
878	50009	Lohiojan silta L- 1675 Kittilä	001/1980	8	1	0.32		0.32						
871	50004	Tulppiojoen silta L- 1669 Savukoski	011/0000	8	1	0.30		0.30						
857	19747	Kiiskiojan silta L- 1470 Roi mlk	002/1319	8	1	0.30		0.30						
880	19818	Häränsalmen silta L- 1612 Posio	001/0322	8	1	0.20		0.20						
848	19766	Karhuojan silta L- 1452 Roi mlk	001/6802	8	1	0.15		0.15						
880	19813	Juurakko- ojan silta L- 1595 Posio	001/4407	8	1	0.12		0.12						
<b>Siirto:</b>						15.39	0.85	12.69	1.85	0.00	0.00	0.00	0.00	

**TOIMENPITEET:**

8. Sillan uusiminen

SILTAHANKKEET (PERUSTIENPITO + TYÖLLISYYS)

Tr- ind. 130  
(1985 = 100)

HANKE N:o	TIE	HANKE / KUNTA	TIEREKIST. tiosa/ct.	TOIM. PIDE	KPL	KUSTANNUKSET (Mmk)					VAIKUTUKSET		
						KOKO HANK	AIK KAYT	1994	1995	1996	1997	JÄÄ	HEV-VÄIHEN
		<b>Siirto:</b>				15.39	0.85	12.69	1.85	0.00	0.00	0.00	0.00
804	9621	Pyhäjoen silta L- 1975 Pelkosenniemi	005/0000	8	1	0.70	0.60	0.10					
	19626	Jaukkurinojan silta L- 5138 Ylitornio	001/4309	8	1	0.20	0.12	0.08					
848	19767	Kulusojan silta L-1453 Roi mlk	001/7504	8	1	0.25			0.25				
851	9403	Kalliokosken silta L-1590 Kittilä	003/0000	8	1	1.30			1.30				
870	9681	Nangujoen silta L-486 Inari	002/0000	8	1	1.20			1.20				
878	50009	Pallasjoen silta L-1676 Kittilä	003/1792	8	1	0.70			0.70				
	9694	Kutturann silta (Universal) L-1981 Inari	007/4702	8	1	5.00			3.00	2.00			
	927	Liakanjoen silta L-229 Tornio	002/0000	8	1	3.80				3.50	0.30		
886	9403	Hangasnivan patosilta L-1593 Muonio	001/2645	8	1	0.80				0.80			
	19633	Marjosaren silta L-1404 Ylitornio	001/0225	8	1	0.60				0.60			
835	50036	Koutajoen silta L-1874 Salla	001/1659	8	1	0.90				0.90			
835	50036	Kuutamoojan silta L-1876 Salla	002/6803	8	1	0.70					0.70		
840	19770	Vikajoen silta L- 1571 Roi mlk	003/5880	8	1	0.80					0.80		
		<b>Siirto:</b>				32.34	1.57	12.87	8.30	7.80	1.80	0.00	0.00

**TOIMENPITEET:**

8. Sillan uusiminen

SILTAHANKKEET (PERUSTIENPITO + TYÖLLISYYS)

Tr- ind. 130  
(1985 = 100)

HANKE N:o	TIE	HANKE / KUNTA	TIEREKIST. tiosa/ct.	TOIM. PIDE	KPL	KUSTANNUKSET (Mmk)					VAIKUTUKSET			
						KOKO HANK	AIK KAYT	1994	1995	1996	1997	JÄÄ	HEV-VÄHEN	MUU VAIK.
		<b>Siirto:</b>				<b>32.34</b>	<b>1.57</b>	<b>12.87</b>	<b>8.30</b>	<b>7.80</b>	<b>1.80</b>	<b>0.00</b>	<b>0.00</b>	
835	19866	Karmusojan silta L-1420 Salla	001/2622	8	1	0.40					0.40			
868	19638	Vuomajoen silta L-1161 Ylitornio	001/0525	8	1	0.40					0.40			
	953	Leväsaarenojan silta L-854 Sodankylä	008/0000	8	1	0.60					0.60			
	953	Kaakkurilammenojan silta L-856 Sodankylä	009/0323	8	1	0.80					0.80			
	953	Aitalamminojan silta L-859 Sodankylä	011/0000	8	1	0.60					0.60			
	9522	Laisentiajoen silta L-1505 Roi mlk	008/1560	8	1	1.50					1.50			
	19798	Mairijoen silta L-1304 Pelkosenniemi	001/0120	8	1	1.20					1.20			
	4	Isoruonoajan silta L-17 Kemi	424/0295	8	1	1.80						1.80		
	4	Vähäruonoajan silta L-18 Kemi	424/1917	8	1	1.80						1.80		
	19847	Käsmänjoen silta L-1101 Salla	002/0000	8	1	0.80						0.80		
	19850	Kursunjoen silta L-1252 Salla	002/0000	8	1	0.60						0.60		
	50004	Nuorttjoen silta L-1670 Savukoski	011/4011	8	1	0.80						0.80		
	50006	Kapsajoen silta L-1672 Kittilä	003/0000	8	1	1.80						1.80		
		<b>Yhteensä:</b>				<b>45.44</b>	<b>1.57</b>	<b>12.87</b>	<b>8.30</b>	<b>7.80</b>	<b>7.30</b>	<b>7.60</b>	<b>0.00</b>	

**TOIMENPITEET:**

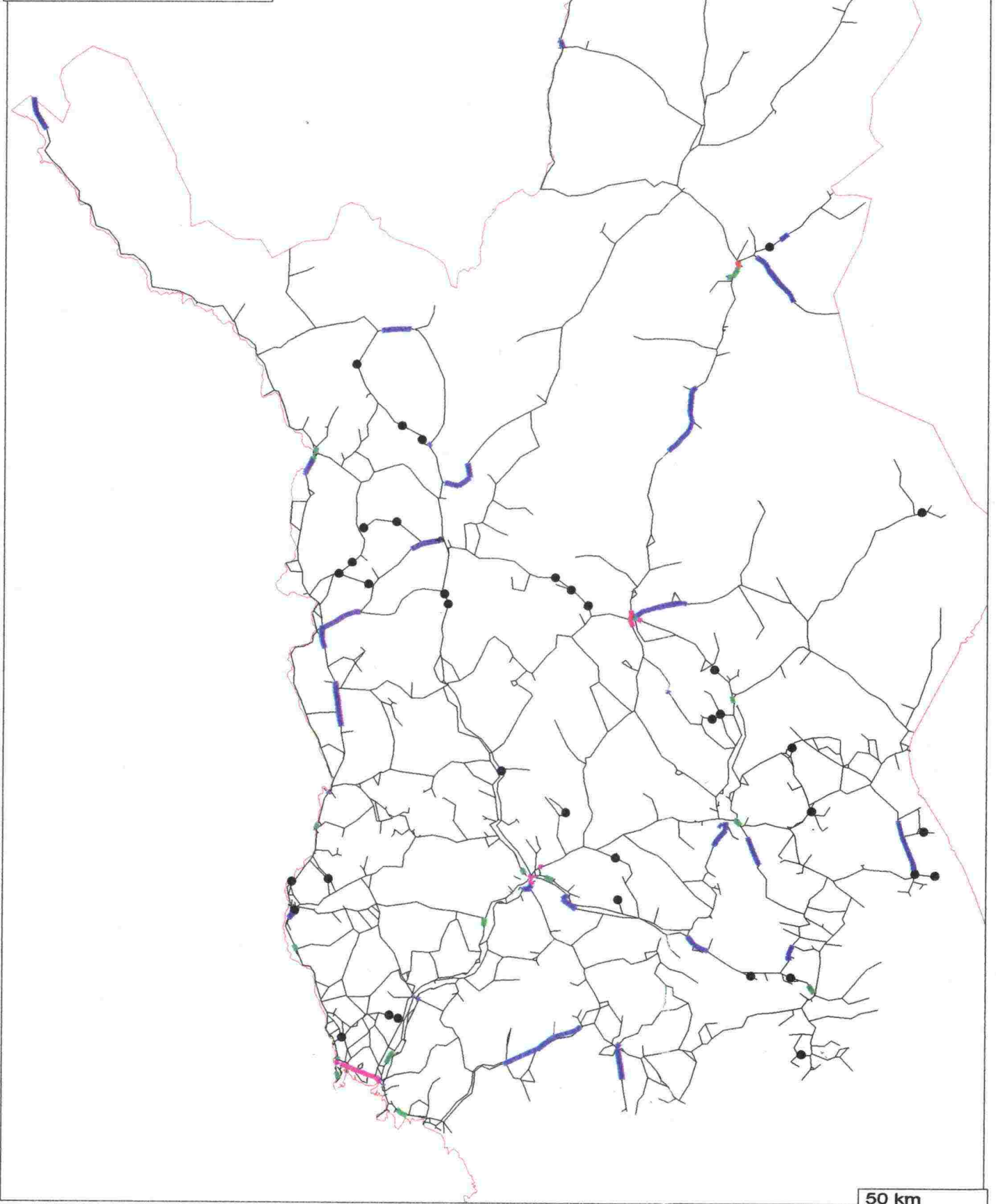
8. Sillan uusiminen





**TIELAITOS**  
**Lapin tiepiiri**  
**TTS 1994- 1997 HANKKEET**

-  kehittämishanke
-  taajamahanke
-  Sp- ja Rp- hanke
-  liikenneturv. hanke
-  siltahanke



50 km