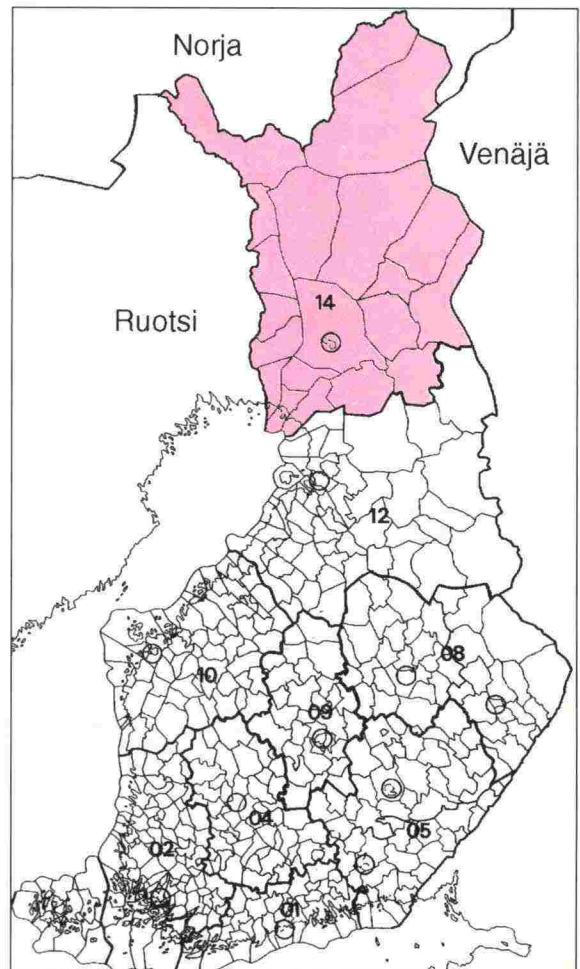




Tielaitos

LAPIN TIEPIIRI

VUOSIKERTOMUS 1994



Rovaniemi 1995

Lapin tiepiiri

08 TIEI



Tielaitos
Kirjasto

Doknro: 960262
Nidenro: 960349

Lapin tiepiiri tuottaa ja ylläpitää ammattitaidolla asiakkaidensa tarpeiden mukaisia kuljetus- ja liikkumisväyliä sekä niihin liittyviä palveluja.

TIEJOHTAJAN KATSAUS

Toimintavuosi jäi Suomen historiaan merkittävänä sen vuoksi, että maamme liittyi Euroopan Unioniin. Lapin tiepiirin toiminnassa näkyi kansainvälisyys mm. siten, että maaliskuussa Rovaniemellä pidetyillä talvitiepäivillä oli runsaasti osanottajia kaikista naapurimaista. Ruotsalaisten kanssa aloitettiin vaihtokauppa talvihoitotöissä Pellon ja Pajalan tiemestaripiirien kesken. Kumpiipiiriimme Viljandiin Eestissä myytiin käytöstä poistettua ja kunnostettua kalustoa. Venäjän Kuolan alueen tienpitäjille on käynnistymässä kunnossapitotöiden työnopastuskoulutusta ja tietuotannon osaamisen markkinointia lähialueyhteistyövaroin.

Laman taittumisen merkit näkyvät myös tieliikenteessä, sillä liikennemäärät Lapissa vuonna 1994 rupesivat kasvamaan usean alenemisvuoden jälkeen ja olivat samalla tasolla kuin vuonna 1989. Yhtenä tekijänä tähän on matkailun vilkastuminen, ja se näkyi mm. tilausbussiliikenteen oleellisena vilkastumisena.

Rovaniemen seudun yhtäjaksoisesti kahdeksan vuotta käynnissä olleet tietyöt saatiin päätökseen Suutarinkorvan sillan valmistumisen myötä. Näihin mittaviin, kauas tulevaisuuteen liikennettä palveleviin tietöihin, käytettiin yhteensä noin 320 miljoonaa markkaa pääasiassa kehittämisrahaa.

Lapin tiepiirissä otettiin käyttöön toimintavuoden alusta uusi organisaatio. Se on ensimmäinen askel kohti tiehallinnon ja tuotannon eriyttämistä, johon suuntaan koko tielaitoksessa toimintoja ollaan kehittämässä. Uusi organisaatio, jossa muutos entiseen verrattuna varsinkin tuotannossa oli suuri, onnistui toiminnassaan hyvin. Tiepiirin kaikki 52 tulosryhmää saavuttivat tavoitteensa hyvin. Erityisen positiivista oli taloudellisuuden parantuminen huolimatta toiminnan supistumisesta.



Koko tielaitoksen ja Lapin tiepiirin ensi vuosituhannelle tähtäävät visiot valmistuivat vuonna 1994, ja ne ohjaavat tulevien vuosien toimintaa. Visioiden mukaan tiepiiri kehittää palvelujaan asiakkaiden tarpeiden pohjalta. Liikenteen sujuvuuden ja liikenneturvallisuuden parantaminen ovat tärkeimpiä tienpidon tavoitteita ja niiden saavuttamiseksi on Lapin tiepiirissä paljon haastellisia tehtäviä.

Kiitän Lapin tiepiirin henkilökuntaa ja kaikkia piirin yhteistyökumppaneita hyvistä työtuloksista vuonna 1994.

Rovaniemi 31.3.1995

Tapani Pöyry

Tapani Pöyry

MYÖNTEISTÄ KEHITYSTÄ TOIMINTAYMPÄRISTÖSSÄ

Kertomusvuonna jatkuneen laskusuhdanteen aikana työttömyys oli Lapissa kuten koko maassa ennätysuurta, joskin työttömyyden kasvu taittui loppuvuotta kohden. Läänin väkiluku on ollut koko 1990-luvun lievästi kasvava. Uusien autojen ensirekisteröinnit ovat myös kasvaneet läänin alueella ensimmäistä kertaa viiteen vuoteen.

Laskusuhdanteen taittuminen heijastuu myös liikennemäärien kehityksessä: pääteiden liikennesuorite väheni kertomusvuonna vielä 2% edellisvuoteen verrattuna. Vastaava vähenemä oli vielä vuonna 1993 noin 3,5 %. Kesäajan liikenne alkoi vilkastua, minkä tienkäyttäjät havaitsi erityisesti tilausbussiliikenteen 7,5 %:n kasvussa.

Heinäkuun ensimmäisen viikonvaihteen erilaiset tapahtumat 1,5-kertaistivat läänin väkiluvun. Liikennelaskentapisteissä rekisteröitiin tuona ns. superviikonlopun aikana ennätyslukemat huippuvuorokausi- ja -tuntiliikennemäärissä. Liikennemääriä kasvattivat Suomi-Juoksun aloitusosuudet Utsjoella, Inarissa ja Sodankylässä, SRK:n Suviseurat Tornion Könössä, Kalottijazz Tornio-Haaparannalla, kansanmusiikin Jutajaiset Sodankylässä, lentopalloilun Kultavaskooliturnaus ja Yöttömän yön ammunnat Rovaniemellä, keramiikan Potta-tapahtuma Posiolla, Voimamieskisa Kemijärvellä, motoristien Kontioralli Kittilän Levitunturilla ja monet pienemmät tapahtumat.

Rekisteröityjen yöpymisten määrä on kasvanut tasaisesti ja kertomusvuonna niitä laskettiin läänin alueella yhteensä yli 1,55 miljoonaa kappaletta. Onnistunut markkinointi lisäsi matkailussa ulkomaalaisten yöpymismääriä noin 15 % edellisvuoteen nähden. Kotimaan matkailijoiden osalta kasvua tapahtui talvikautena. Näkyvintä ja taloudellisesti merkittävintä oli joulun ajan matkailun raju kasvu, joka kohdistui lentoliikenteeseen. Lapin lentoasemille lensi joulukuun aikana yhteensä 100 tilauskonetta ja näissä noin 30.000 kansainvälistä matkustajaa eri puolilta Eurooppaa. Turismin kasvu on heijastunut välittömästi tieliikenteeseen.



Valtakunnallinen puolustusvoimien lippujuhlapäivän paraati järjestettiin Rovaniemellä 4.6.1994. Paraatireitin tietyöjärjestelyistä huolimatta katselmus ja ohimarssi sujuivat näyttävästi noin 8000-päisen yleisön täyttäessä valtatie 4:n luiskat ja ylikulkusillat.

OMAA TOIMINTAA KEHITETTIIN

Lapin tiepiirin visio 1990-luvun loppupuolelle laadittiin kertomusvuoden aikana, jolloin valmistuivat myös tielaitoksen ja tienpidon visiot 2005 sekä näitä täydentävä tienviitat. Piirivisio ennakoi tulevia muutoksia toimintaympäristössä sekä tiepiirin toiminta-ajatuksessa ja organisoinnissa maakunnan tarjoamien vahvuuksien ja mahdollisuuksien näkökulmasta. Tätä tukeva tiepiirin pitkän tähtäyksen tienpito-ohjelma 1995-2004 edellyttää nykyistä suurempaa rahoitusta tienpitoon. Aluerakenteen odotetaan kehittyvän tavoitteen mukaisesti ja tienkäyttäjien ajokustannusten pienenävän.

Piiriorganisaatiota on kehitetty 1990-luvulla asteittain. Kertomusvuoden alussa organisoitiin rakennus- ja kunnossapitotoiminnot sekä Kemi-Tornio-projekti erillisiksi tuotantoyksiköiksi. Tuotantotoimintaa edustaa myös suunnitteluyksikkö. Palveluyksiköinä toimivat hallintopalvelut, tekniset palvelut ja kehittämisspalvelut. Tarjoajaa piiristä keskushallintoon ja tilaajaa piirin sisällä edustaa esikunta. Sisäinen tarkastus siirrettiin hallintopalveluista tiejohtajan suoraan alaisuuteen.

Kertomusvuonna aloitettiin kunnossapidon resurssimitoituksen tarkistus ja selvitettiin paikallisorganisaation kehittämistä. Posion ja Ranuan sekä Rovaniemen läntisen ja itäisen tiemestaripiirin yhdistämisestä päätettiin vuoden 1995 alusta lukien.

Tiepiiriin kohdistuva tulosohjaus on hoidettu tulossopimuksen kautta. Tulostavoitteet on jaettu vaikuttavuus-, talous- ja tukitavoitteisiin. Tiestön kunnan ja tilan kehittymistä on ohjattu tulossopimukseen sisältyvillä tuotantosopimuksilla. Piirin sisällä tulostavoitteet ovat sekä

tulosyksiköissä että -ryhmissä kohdistuneet kaikkiin em. tulosalueisiin.

Tiepiirillä on ollut mahdollisuus markkinoida ja periä maksu julkisoikeudellisten suoritteiden lisäksi liiketaloudellisista suoritteista. Piiri on tässä tarkoituksessa laatinut markkinointiesitteen tuotteistaan ja palveluistaan. Liiketaloudellisista suoritteista kertyi tuloja 2,24 Mmk ja aiheutui menoja 1,64 Mmk.



Tielaitoksen koko korjaamotoiminta muuttui 1.7.1994 lukien Raskone-nimiseksi liikelaitokseksi ja se eriytettiin tielaitoksesta. Lappiin jäi oma Raskoneen yksikkö.

Piirin korjaamo työllisti laajimmillaan 1950-luvulla 80 henkilöä mitä moninaisimmissa tehtävissä. Korjaamon palvelukseen jäi 21 henkilöä. Pitkään toiminut keskusvarasto lakkautettiin kertomusvuoden lopussa. Näistä yksiköistä siirtyi 21 henkilöä piiriin eri tulosyksiköihin.

Kemijärven tiemestaripiiri siirtyi uuteen tukikohtaansa 31.5.1994. Ajanmukaisten tilojen rakentamiskustannukset olivat 6,9 Mmk. Vanha kiinteistö myytiin Kemijärven kaupungille 1,2 Mmk:lla.



Piirillä on ollut yhteistyökohteita Virossa sekä Venäjällä ja Ruotsissa. Viroon Viljandin tiemestaripiiriin myytiin käytettyä, huollettua kunnossapitokalustoa.

Murmanskin alueen tiepiirin kanssa on solmittu yhteistyösopimus, jonka puitteissa on sovittu koulutuksesta ja kunnossapitomenetelmien opastuksesta talvikunnossapidossa sekä sora-aiden kunnostuksessa. Kellosekä-Kairala tien kunnossapito jatkui 30.6.1994 saakka. Kelloselän kautta kulkevasta yhteydestä on kehitteillä piirin alueen 14. virallinen rajanylityspaikka ja toinen rajanylityspaikka Venäjälle - Barentsin käytävä. Ruotsin kanssa on harrastettu yhteistyötä Pellon ja Pajalan tiemestari- piirien kesken. Piirin johto tutustui joulukuussa Ruotsin tielaitoksen pohjoisen alueen vi- ranomais- ja tuotanto-organisaatioihin.



Rovaniemellä järjestettiin yhteistyössä Suomen tieyhdistyksen, Rovaniemen kaupungin ja tiepiirin kanssa Talvitiepäivät 9.-10.3.1994. Ilmojen haltija antoi tuiskaa ja auringonpaistetta.



Piirin geologi on jatkanut maatumkatoiminnan kehittämistä opinnäytetyönä USA:ssa Dallasissa.

Kaksi henkilöä on osallistunut kehitysyhteis- työhön Etiopiassa tierekisterin ja kunnossa- pidon hallintajärjestelmien luomisessa tielai- toksen vientikeskuksen kautta.

TULOSTAVOITTEET SAAVUTETTIIN HYVIN

Tiepiiri saavutti tulossopimuksen sisältämät tulostavoitteet monilta osin erittäin hyvin. Liikenneturvallisuuteen ja ympäristöön kohdistuvat vaikuttavuustavoitteet piiri saavutti hyvin. Liiketalouden eri osa-alueisiin, kokonaistaloudellisuuteen sekä yleis- ja yhteiskustannuksiin kohdistuvat taloustavoitteet piiri saavutti niin ikään erittäin hyvin. Henkilöstön hyvinvointiin ja tulokuntoon, laatu järjestelmän kehittämiseen sekä arktiseen tienpitoon kohdistuvat tukitavoitteet piiri saavutti hyvin. Kokonaistuloksen perusteella henkilöstölle voitiin maksaa tulospalkkiota 2,3 % palkkasummasta.

Liikenneturvallisuuden paraneminen jatkui

Henkilövahinkoihin johtavia onnettomuuksia sattui 159, joissa menehtyi 20 henkilöä. Viimeksi näin pieniin onnettomuusmääriin päästiin vuonna 1977, jolloin liikennesuorite oli 38% kertomusvuoden suoritetta pienempi. Piirin tienpitotoimin oli tavoitteena saada vähennettyä 3,3 henkilövahinko-onnettomuutta vuoden 1994 aikana.



Liikenneympäristön parantamiseen kohdistuneiden hankkeiden sekä nopeusrajoitusten ja stop-merkkien asentamisen kautta saavutettiin 2,8 henkilövahinko-onnettomuuden laskennallinen vähenemä.

Tieympäristöön huomiota aiempaa enemmän

Tiepiirin ympäristönhoidon periaatteiden pohjalta on kertomusvuoden aikana laadittu toimenpideohjelma meluntorjunnan ja pohjavesien suojauksen osalta, tehty kartoitus ja laadittu toimenpideohjelma maaseututaajamien ympäristön tilan parantamiseksi, ajanmukaisesti yleissuunnitelmia taajamien tilan parantamiseksi sekä aloitettu luonto-, maisema-, kulttuurihistoria- ja ilman laatu sekä -tilaselvitysten laatiminen. Öljysoran valmistus on lähes lopetettu ja tuote on korvattu emulsiosoralla. Kehitystyön seurauksena haihtuvien hiilivetyjen aiheuttamaa ympäristöhaittaa on voitu huomattavasti vähentää.



Tienkäyttäjät kokee tulevaisuudessa em. tulokset miellyttävinä ympäristöä säästävien vaikutusten kautta. Liukkaudentorjunta suolamalla on piirin alueella vähäistä. Se kohdistuu 680 tie-km:lle ja rajataan ajallisesti syys- ja kevättalveen ns. mustan jään poistamiseen. Tieympäristön tilan parantamiseen kohdistetut tulostavoitteet toteutuivatkin hyvin.

Talouden tunnusluvut paranivat

Tiepiirin talousohjauksen tunnusluvut - toiminnan tulos-% ja sidotun pääoman kiertonopeus - kohenivat. Palkka- ja matkakustannukset vähenivät. Piiri tavoitteli 1 %:n kasvua kokonaistaloudellisuudessa, joka parani 3 %. Piirin yleiskustannukset olivat kertomusvuonna 32,9 Mmk ja yhteiskustannukset 78,4 Mmk. Saavutettu tulos 111,3 Mmk on noin 16% pienempi kuin edellisvuonna 1993.

Tuloksen saavuttamiseen vaikutti piirin organisaatiouudistus, jolla oli myönteinen vaikutus yhteiskustannusten pienenemiseen etenkin tuotantoyksikön hallinnon tehostuksessa.

Henkilöstön työkuunto koheni tavoitteen mukaisesti

Vakinaisen henkilöstön keski-ikä on uusrekrytoinnin keskeytymisen vuoksi noussut ja oli kertomusvuonna 47 vuotta.

Hyvä työilmapiiri ja henkilöstön työmotivaatio ovat säilyneet organisaatiomuutoksen kaikissa vaiheissa. Valmisteilla olevaan suureen organisaatiomuutokseen liittyvien asioiden selvittäminen aloitettiin laajamittaisella "Tiellä tulevaan"-koulutuksella. Henkilökuntalehdessä on julkaistu muutoksesta artikkeleita ja pidetty "Muutos ja me"-palstaa. Henkilöstö on osallistunut tulosjohtamisen kehittämiseen osallistumalla tulostavoitteiden valmisteluun.

Piiri on tukenut työkuunnan säilymistä vuokraamalla mm. tiloja liikuntaharrastusten lisäämiseksi. Erilaisiin kuntokamppailuihin osallistuminen on ollut kiitettävää.



Tiepiirin naisten joukkue sai ruiskuttaa omenamehua voitettuaan Rovaniemen kaupungin puulaakimestaruuden pesäpallossa.

Toiminnan laatua kehitettiin

Piirin laatujärjestelmän kehittämissuunnitelma laadittiin kertomusvuoden aikana. Tavoitteena on tuotteiden teknisen laadun lisäksi parantaa toiminnan laatua ja taloudellisuutta. Laatujärjestelmätyö painottuu siten eri työprosessien kehittämiseen yksiköissä ja niiden välillä. Samalla korostuu yksilön vastuu työsuorituksessa periaatteena tehdä kerralla oikein.

Tulosityksiköissä on ryhdytty ponnekkaasti laatuksien tekemiseen, työprosessien selvittelyyn sekä pilottihankkeiden valmisteluun.

Arktinen tienpito piirin ydinosaamista

Arktinen tienpito on Lapin tiepiirille päivittäistä toimintaa suunnittelussa, rakentamisessa ja erityisesti talviajan kunnossapidossa. Tuotannon henkilöstölle ja suunnittelijoille on järjestetty jatkokoulutusta. Yhteistyössä oppilaitosten ja tutkimusyksiköiden kanssa on jatkettu

Kilpisjärven koeteiden tutkimuksia ja kokeiltu palaturpeen soveltuvuutta tierakenteen eristemateriaaliksi. Lapin tiepiiri osallistui tien pohja- ja päällysrakenteiden tutkimusohjelmaan tarjoamalla koetiekohteita projektiin.

Tienpidon tuotteistaminen parantaa tienkäyttäjän palvelua

Tuotantosopimuksen sisältämät tuotteet, joiden hinnat olivat verollisia, toteutuivat laadullisesti niin, että tiepiirille ei aiheutunut arvomuutoksia sakon muodossa. Siirtyneiden ja aloittamatta jääneiden kohteiden osalta arvovähennykset on otettu huomioon tuloslaskelmassa. Tienkäyttäjä - tiepiirin asiakas - on kokenut tienpidon tuotteet palvelun parane misena.

Valtakunnallisista kehittämishankkeista valmistuivat Rovaniemen seudun hankkeet ja ne otettiin liikenteelle lopullisessa laajuudessaan. Jatkohankkeiden käynnistäminen Rovaniemellä vienee aikaa useita vuosia. Uutena kehittämishankkeena käynnistettiin valtatie 21/ maantie 9211 Tornio-Ruotsin raja -hanke, joka sisältää myös vanhan ristikkosillan korjaukset.

Kehittämishankkeiden suunnittelu kohdistui Rovaniemen ja Kemi-Tornio -alueelle sijoituvien kapasiteettia lisäävien suurten hankkeiden yleis- ja tiesuunnitteluun.

Talvihoidon laatua on seurattu viikkaimmin liikennöidyllä tiestöllä keskitetyn laadunseurannan avulla. Asetettu laatutasotavoite on saavutettu 98,5 %:sti tällä 604 km pituisella tiestöllä, joka sijoittuu pääosin taajamiin ja eräille valtatie 4 ja 21:n tieosille. Tuotteen hinta oli 75 Mmk.



Talvihoitoon sisältyi myös toimintaansa laajentaneen kelikeskuksen palvelut. Kelikeskus antaa sää- ja kelitietoja tiemestaripiireille, jotka voivat kohdistaa toimenpiteet entistä tarkemmin oikeaan aikaan. Kelikeskus välittää sää- ja tiestötietoja myös radion kautta yleiselle liikenteelle. Reaaliaikatietonsa se saa mm. 19 tiesääasemalta, joista 4 otettiin käyttöön kertomusvuonna.

Kesähoito-tuotteen hinta oli 34 Mmk. Siihen on sisällynyt liikenteen ohjaus ja palvelu ajoratamerkintöineen, vihertyöt ja puhtaanapito sekä tievalaistus.



Erityistä huomiota on kiinnitetty tienvarsipalveluiden kehittämiseen pysäköinti- ja levähdysalueilla niin, että ympäristöön ei kohdistu haittoja ja että tienkäyttäjä kokee palvelun ja näkyvän miellyttävänä.

Päällystettyjen teiden kunto -tuotteen kokonaishinta lisätilauksineen oli 88 Mmk. Kesäkaudella uusittiin päällystettä 398 tie-km:llä. Tien leveyttä lisättiin päällystämisen yhteydessä noin 30 tie-km:llä ja kantavuutta parannettiin 65 tie-km:llä. Päällystettyjen teiden pituus kasvoi 20 km ja oli kertomusvuoden lopussa 5.747 km. Pintakunnon kuntotason alittavaa tiepituutta oli päällystyskauden jälkeen 680 km, mikä on alle tavoitteen 722 km. Rakenteeltaan huonokuntoisia teitä rekisteröitiin kertomusvuoden lopussa 397 km. Samalla toteutui laitostasoinen uratavoite eli yli 20 mm:n uria liikennemääräluokassa yli 1500 ajon/vrk ei pääteillä ollut.



Sorateiden kunto -tuotteen hinta oli 29 Mmk. Sora- ja SOP-pintaisten teiden pituus oli kertomusvuoden lopussa 3.337 km. Keväällä

ennustettiin kelirikon piirin jäävän 1.090 tie-km:iin. Kelirikko toteutui ennätysalhaisena 825 tie-km:llä. Kelirikon piirissä oli 1970-luvun lopulla yli 2.400 tie-km ja 1980-luvun pahimpina vuosina vielä yli 1.500 km. Sorateiden laatutasoa on seurattu koeluonteisesti. Vilkaammin liikennöidyillä teillä laatutasotavoite jäi toteutumatta. Vähempiliikenteisillä sorateilla laatutasotavoite keskiarvona toteutui hyvin.



Siltojen kunto on kehittynyt tuotantosopimuksen edellyttämällä tavalla. Tuotteen hinta oli 20,6 Mmk. Piirin 1.201 sillasta eri suuruisten painorajoitusten alla oli 53 siltaa. Nämä sijoituvat seutu- ja yhdysteille. Piirin siltojen keskiikä on vajaa 24 vuotta, mikä on koko maan sillastoon nähden varsin alhainen.

Losseja on 4 kappaletta. Jääteitä on pidetty 5 kohteessa. Suutarinkorvan sillan valmistuttua syksyllä 1994, poistuivat tiepiirin maksut yhdistetyn maantie- ja rautatiesillan vartionti- ja kunnossapitokustannuksista. Lossiliikenteen ja jääteiden pidon tuotteen hinta oli kertomusvuonna 5,6 Mmk.

Piiri on huolehtinut viranomaispalveluista tilauksen edellyttämällä tavalla. Tuotteen kustannukset olivat 4,34 Mmk ja siihen on kuulunut erinäisten lupa-anomusten käsittely, yksityistieavustukset, tiealoitteiden käsittely, tiekisterin pito, teiden hallinnollisen luokan muutosasiat, kaava- ymv. lausunnot ja varautumistoiminta.

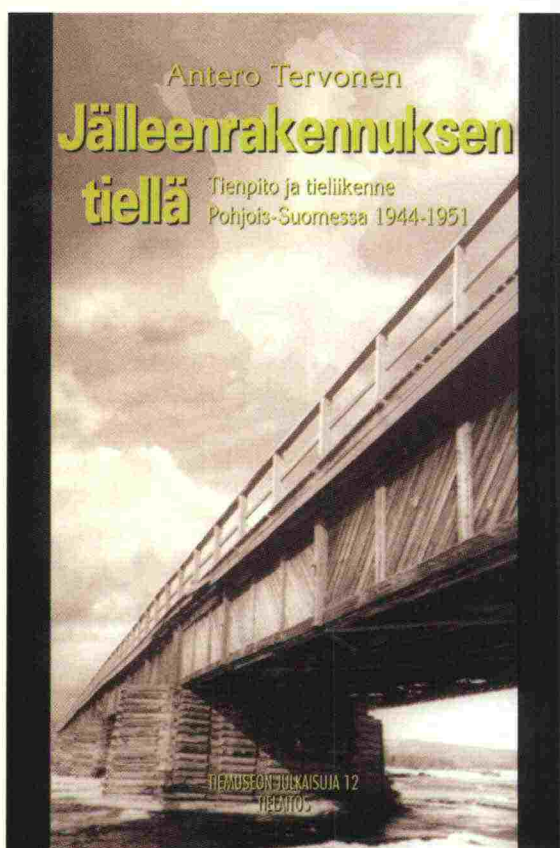
Alueelliset tie- ja siltahankkeet -tuotteen kokonaishinta lisätilauksineen oli 95,6 Mmk. Työllisyysrahoitusta piiri käytti tähän toimintaan 37,4 Mmk. Tuotantosopimuksen mukaiset hankkeet ovat toteutuneet ohjelman mukaisesti. Sattasen alikulkukäytävän rakentaminen valtatielle 4 siirtyi vuoden 1995 puolelle.

Suomi-Juoksu eteni valtatieta 4 liki 100-päisenä raitona Lohijoki - Vuotso työmaan läpi minuuttiaikataulun mukaan sunnuntaina 3.7.1994.



KANSALLISOMAISUUTTA RAKENNETTU 50 VUOTTA

Tiestö on kansallista pääomaa, jonka nykyarvo Lapin tiepiirin ylläpitämän tieverkon osalta on arviolta 10 mrd.mk. Siltojen pääoma-arvoksi on laskettu 1,35 mrd. mk. Tämä kaikki on rakennettu pääosin 50 menneen vuoden aikana.



Pohjois-Suomen tiestön jälleenrakentamisesta sotatuhojen jäljiltä valmistui kertomusvuonna fil.lis. Antero Tervosen tutkimus "Jälleenrakennuksen tiellä; Tienpito ja tieliikenne Pohjois-Suomessa 1944-1951". Tutkimus ja väitöskirja tehtiin Lapin ja Oulun tiepiirien tilauksesta ja se kuuluu osana tielaitoksen 200-vuotishistoriaprojektiin.

MERKITTÄVIMMÄT SUUNNITTELU- JA RAKENNUSHANKKEET

Suunnitteluhankkeet		Rak.ka.	Pituus	Laji	Valmis
Vt 4	Simon kunnan raja - Jokisuu	250 Mmk	13,0 km	Ys	1996
Vt 4	Alakorkalo - Rovaniemi	151 Mmk	5,0 km	Ys	1996
Vt 21	Tornio - Karunki	80 Mmk	19,5 km	Ys	1994
Vt 4/Vt 21	Kemi - Tornio	360 Mmk	19,5 km	Ts	1995
Vt 4	Sodankylän taajamajärjestelyt	21 mmk	2,2 km	Trs	1994
Vt 21	Olosjoki - Sieppijärvi	22 Mmk	14,6 km	Trs	1994
Kt 81	Autti - Posion kunnan raja	11 Mmk	10,5 km	Ts	1995
Vt 4	Maksniemi - Veitsiluodon th	10 Mmk	8,1 km	Ts	1995

Ys=yleissuunnitelma, Ts=tiesuunnitelma, Trs=rakennussuunnitelma

Kehittämishankkeet; rakentaminen		Kust.arvio	Käyttö -94	Pituus	Valmis
Vt 4	Rovaniemi - Saarenkylä	132,4 Mmk	21,4 Mmk	1,8 km	1994
Mt 9422	Suutarinkorvan silta	29,8 Mmk	18,8 Mmk	1,0 km	1994
Vt 21, E4	Tornio-Ruotsin raja	57,5 Mmk	26,7 Mmk	1,0 km	1996

Perustienpito-hankkeet; rakentaminen		Kust.arvio	Käyttö -94	Pituus	Valmis
Mt 939	Ruottama - Kittilä	11,1 Mmk	6,7 Mmk	7,9 km	1994
Vt 21	Olosjoki - Sieppijärvi	26,2 Mmk	15,6 Mmk	17,6 km	1995
Vt 4	Lohijoki - Vuotso	21,2 Mmk	8,1 Mmk	15,5 km	1995
Vt 4	Sodankylän kk:n kohta	18,4 Mmk	5,6 Mmk	2,0 km	1995
Vt 21	Pellon kk:n kohta	7,7 Mmk	3,0 Mmk	1,0 km	1995

Työllisyys-hankkeet; rakentaminen		Kust.arvio	Käyttö -94	Pituus	Valmis
Mt 945	Kaisansalmi - Lehtosalmi vesistö-penger	8,2 Mmk	1,4 Mmk	3,1 km	1994
Pt 19626	Tengeliön pt	5,3 Mmk	2,6 mmk	1,6 km	1994
Pt 19586	Hosio - Ruonakoski	11,9 Mmk	7,0 Mmk	10,7 km	1995
Mt 950	Onkamon th - Kallunki	11,3 Mmk	5,0 Mmk	7,6 km	1995
Mt 9681	Akujärvi - Nellimö välillä Jollusjärvi-Koiravaara	9,6 Mmk	3,5 Mmk	5,1 km	1996
Mt 9703	Karigasniemen kylän kohta	8,6 Mmk	3,5 Mmk	4,2 km	1995
Mt 945	Rytilahden th. - Kaisansalmi	6,5 Mmk	4,2 Mmk	6,9 km	1995
Mt 956	Peltovuoma - Nunnanen	6,5 Mmk	3,0 Mmk	10,6 km	1995
Pt 19527	Karsikon kalasataman pt	6,5 Mmk	2,0 Mmk	5,6 km	1995

RAHOITUS (Mmk)

Määrärahat / käyttö		Toteutunut 1994
31.24.21	perustiepito	277,3
4.93.31.24.21	(saldo 1993)	27,9
käyttö 1994		287,7
4.94.31.24.21	(v:lle 1995 siirtyvä saldo)	17,5
31.24.77	kehittäminen	65,0
4.93.31.24.77	(saldo 1993)	19,9
käyttö 1994		70,7
4.94.31.24.77	(v:lle 1995 siirtyvä saldo)	14,1
31.24.74	talorakennukset	2,5
Saldot 1991 - 1993		0,5
Käyttö 1994		3,0
4.94.31.24.74	(v:lle 1995 siirtyvä saldo)	0,0
31.24.78	ulkopuoliset työt	0,3
Käyttö 1994		0,6
31.24.87	maanlunastukset	14,0
Käyttö 1994		14,0
34.06.77	työllisyystyöt	37,4
Saldot 1991 - 1993		7,0
Käyttö 1994	39,4	
4.94.34.06.77	(v:lle 1995 siirtyvä saldo)	4,9
28.99.23	LVV ja ALV	40,3
YHTEENSÄ:		
myönnetty		396,6
siirretyt saldot vuodelle 1994		55,5
käyttö		415,7
vuodelle 1995 siirtyvät saldot		36,7
nettobudjetoidut tulot		6,3

TULOSLASKELMA

	1.1.-31.12.1994		1.1.-31.12.1993	
	Mmk		Mmk	
TOIMINNAN TUOTOT	479,2		464,9	
Muuttuvat kulut				
Aineet ja tarvikkeet	44,4		46,1	
Ulkopuoliset palvelut	191,9		197,6	
Palkat ja muut henkilöstökulut	61,0		65,3	
Muut toimintakulut	24,2		14,9	
Muuttuvat kulut yhteensä	321,5	- 321,5	323,9	- 323,9
MYYNTIKATE	157,6		141,0	
Kiinteät kulut				
Yhteiskulut				
Palkat ja muut henkilöstökulut	50,4		59,5	
Vuokrat	1,5		4,9	
Muut yhteiskulut	16,5		9,3	
Yhteiskulut yhteensä	68,4		73,7	
Yleiskulut				
Palkat ja muut henkilöstökulut	25,7		28,3	
Vuokrat	2,1			
Muut yleiskulut	5,1		4,0	
Yleiskulut yhteensä	32,9		32,3	
Kiinteät kulut yhteensä		- 101,3		- 106,0
KÄYTTÖKATE	56,3		35,0	
Poistot		- 15,0		- 15,9
TOIMINNALLINEN TULOS	41,3		19,1	
Satunnaiset erät		+ 5,7		- 0,2
TILIKAUDEN TULOS	47,0		18,9	

TASE

	31.12.1994 Mmk	31.12.1993 Mmk
VASTAAVAA		
KÄYTTÖOMAISUUS JA MUUT PITKÄAIKAISET SIOITUKSET	142,1	148,1
Aineelliset hyödykkeet	142,0	148,1
Maa-, metsä- ja vesialueet	6,3	6,3
Rakennukset ja rakennelmat	91,4	85,1
Koneet ja kalusto	44,3	54,8
Muut aineelliset hyödykkeet		1,9
VAIHTO- JA RAHOITUSOMAISUUS	203,3	241,9
Vaihto-omaisuus	133,4	201,8
Aineet ja tarvikkeet	34,8	44,1
Keskeneräinen tuotanto	98,1	157,4
Ennakkomaksut	0,5	0,3
Lyhytaikaiset saamiset	1,2	4,4
Muut rahoitusvarat	68,7	35,7
VASTAAVAA YHTEENSÄ	345,3	390,0
VASTATTAVAA		
OMA PÄÄOMA	218,1	196,6
Peruspääoma	177,1	177,7
Tilikauden tulos	47,0	18,9
VIERAS PÄÄOMA		
Pitkäaikainen vieras pääoma	103,8	172,0
Lyhytaikainen vieras pääoma	23,5	21,5
VASTATTAVAA YHTEENSÄ	345,4	390,1

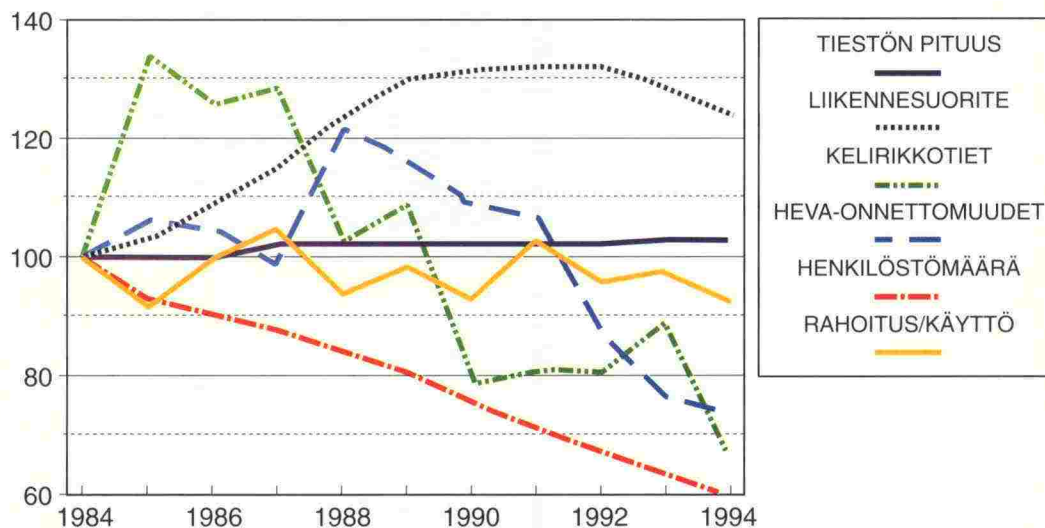
TUNNUSLUVUT

	1991	1992	1993	1994
Toiminnan tulos-%	1,3	7,28	3,81	8,62
Sidotun pääoman tuotto-% (SPOT-%)	1,4	8,08	4,84	12,83
Sidotun pääoman kiertoisuus	1,0	1,13	1,27	1,49
Jalostusarvo/henkilö (1.000 mk)	198	238	218	238

Toteutuneet tuotot olivat 56,2 Mmk budjetoitua suuremmat. Vuodelta 1993 siirtyi saldoja vuodelle 1994 enemmän, kuin budjetissa esitettiin. Lisätuotantosopimuksia, joita ei huomioitu vuoden 1994 budjetissa, tehtiin yhteensä 72,0 Mmk:n arvosta. Liikenteelle valmistuvien kehittämishankkeiden määrä 125,4 Mmk on laskenut edellisvuodesta 1993 lähes puoleen. Sen sijaan vuotuinen tienpito 300,5 Mmk on edellisvuodesta hieman kasvanut.

Toteutuneet kulut olivat 38,6 Mmk budjetoituja pienemmät. Kiinteitä kuluja on pienennetty määrätietoisesti koko 1990-luvulla. Kertomusvuonna ne olivat 101,3 Mmk.

Taseessa keskeneräiset kehittämishankkeet ovat vähentyneet vuoden 1992 tasosta 118,4 Mmk kertomusvuoden tasoon 13,7 Mmk nähden.



Eräitä kehitystietoja Lapin tiepiirin alueelta vuosilta 1984-1994

NÄKYMÄT VUODELLE 1995

Valtiontalouden säästötoimien arvioidaan kohdistuvan tienpitoon lähivuosien aikana. Vuoden 1995 tuotantosopimuksen taso on liian pieni, jotta tiestön kunto säilyisi nykyisessä tasossa. Ensisijaisesti pyritään huolehtimaan käynnissä olevien kohteiden jatkorahoituksesta ja turvaamaan päivittäinen hoitotaso.

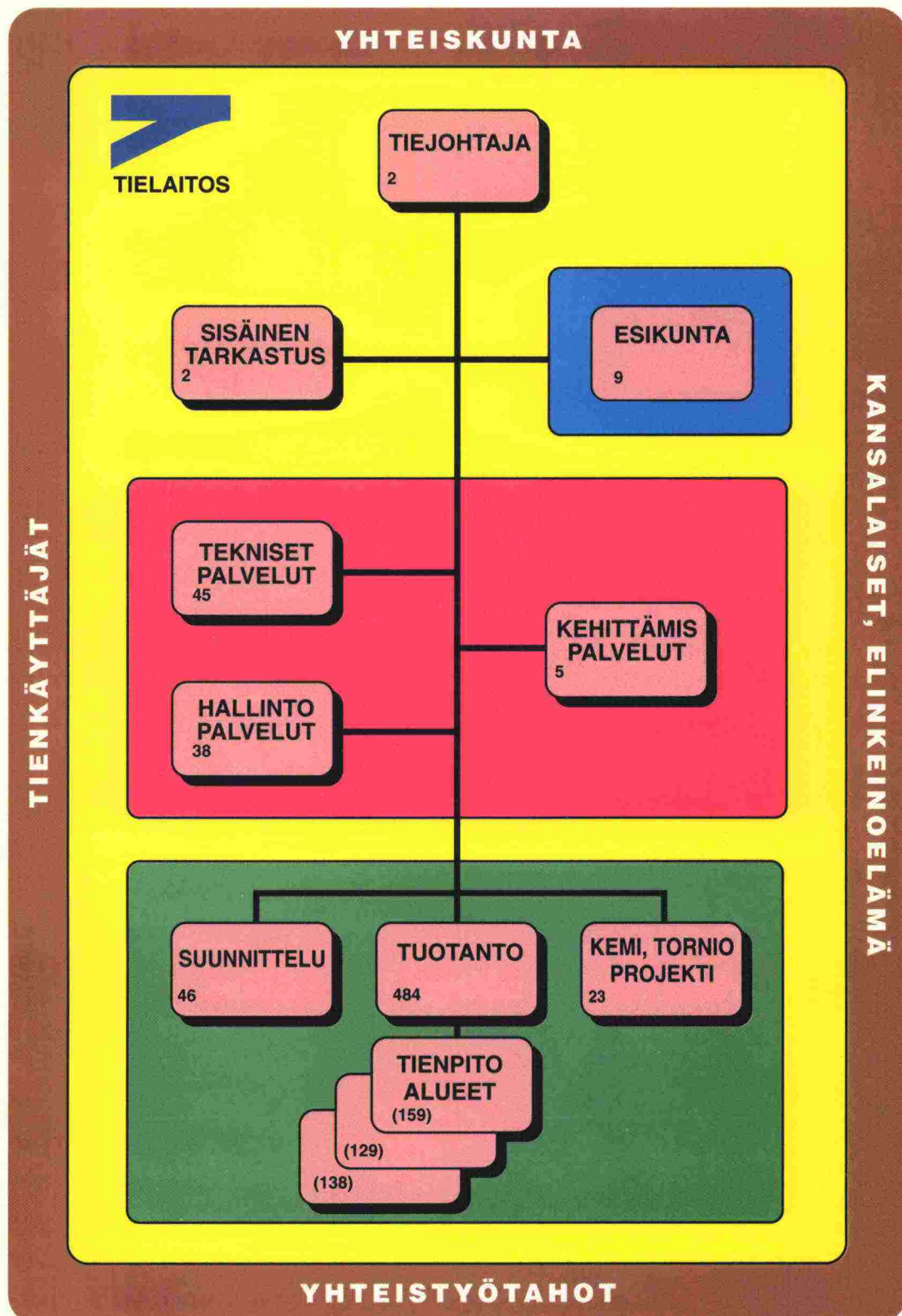
Tuloksen tekeminen on vaikeutumassa. Rakentamisen volyymin lasku sekä hoidon ja kunnostuksen tuotteiden aleneva suunta asettavat kasvavia paineita muuttuvien ja kiinteiden kustannusten sopeuttamiselle entistä alhaisempaa toiminnan volyymin vastaavaksi.

AVANTIETOJA LAPIN TIEPIIRIN ALUEELTA VUOSILTA 1980, 1985, 1990, 1993 JA 1994

	1980	1985	31.12. 1990	1993	1994
Väestö (1.000 as.)	194,9	200,9	200,7	202,9	202,3
Työpaikat (1.000 kpl)	79,9	84,0	85,1	65,3	*
Autokanta (1.000 kpl)	55,1	69,7	88,4	84,3	83,7
Ensirekisteröinnit	*	5720	5644	1652	2074
Tiestö (km)	8643	8784	8901	8975	8985
valtatiet	1236	1243	1238	1273	1277
kantatiet	684	682	684	750	969
seututiet	780	781	780	697	2190
kokoojatiet	1881	1955	1987	1993	**
yhdystiet	4062	4122	4213	4262	4549
Liikennesuorite (milj.ajon.km)	1251	1362	1738	1705	1647
valtatiet	532	606	788	762	718
kantatiet	172	193	274	280	309
seututiet	109	115	142	131	342
kokoojatiet	214	215	266	266	**
yhdystiet	224	233	268	266	278
Päällystetilanne (km)					
kestopäällyste	654	733	905	978	1004
kevytpäällyste	3654	4392	4600	4749	4743
sora- ja sop. -päällyste	4335	3659	3396	3248	3238
Jk-pp-tiet (km)	108	205	304	346	367
Sillat	908	1030	1142	1187	1201
painorajoitetut	121	102	85	64	53
Lossit	11	8	6	4	4
Valaistut tieosat (km)	399	587	879	946	958
Onnettomuudet					
kuolemaan johtaneet	22	19	27	20	15
vammutukseen johtaneet	188	210	208	146	144
ajoneuvovaurioon johtaneet	339	370	330	259	300
Tiepiirin henkilöstö	1878	1212	991	830	782
piirikonttori	155	168	161	148	146
muut vakinaiset ja määräaikaiset	1357	1044	830	682	636
urakoitsijat ja konsultit	366	232	249	221	214
Oma kunnossapitokalusto					
tiehöylät	47	45	36	33	32
kuorma-autot	85	86	81	73	72
pyörätraktorit	32	28	20	19	19
pyöräkuormaajat	8	12	12	12	15

* luotettava tilastotieto puuttuu
 ** luokitus muuttunut

LAPIN TIEPIIRIN TOIMINTAYMPÄRISTÖ, ORGANISAATIO, TULOSYSKIKÖT JA NIIDEN HENKILÖSTÖ VUONNA 1994.



YHTEYSTIEDOT 1.1.1995

Piirikonttori ja muut kiinteät toimipaikat osoite- ja puhelintietoineen

Toimipaikka	Käyntiosoite	puhelin
Piirikonttori	Hallituskatu 1-3 96100 Rovaniemi	960-329 4111
Ivalon tmp	99800 Ivalo	9697-663 251
Kemin tmp	94500 Lautiosaari	9698-283 127
Kemijärven tmp	Sysimiehentie 7 98120 Kemijärvi	9692-22 281
Kittilän tmp	Aakenuksentie 10 99100 Kittilä	9694-642 501
Muonion tmp	99300 Muonio	9696-532 632
Pellon tmp	Kolarintie 23 95700 Pello	9695-86 191
Posion tmp	97900 Posio	960-3721 562
Rovaniemen tmp	Aittatie 18 96100 Rovaniemi	960-3294 343
Sallan tmp	Kuusamontie 37 98900 Salla	9692-31 011
Sodankylän tmp	Kittiläntie 99600 Sodankylä	9693-611 126
Tornion tmp	Asemakatu 5 95420 Tornio	9698-446 935
Utsjoen tmp	99981 Utsjoki	9697-71 201
Laboratorio	Aittatie 18 96100 Rovaniemi	960-3294 342
Kelikeskus	Aittatie 18 96100 Rovaniemi	960-3294 357